

Opis Przedmiotu Zamówienia na zaprojektowanie i wykonanie „Lasu Pamięci” na Cmentarzu Łostowickim

- I. Zamówienie dotyczy** zaprojektowania i wykonania na terenie Cmentarza Łostowickiego specjalnie wydzielonej przestrzeni o powierzchni około 370 m² o nazwie „Las Pamięci”. Na tym terenie przewiduje się pochówki urnowe z zastosowaniem biodegradowalnych urn chowanych bezpośrednio do ziemi, bez nagrobków. Teren zostanie ogrodzony i wyposażony m.in. w tablicę informacyjną z opisem idei Lasu Pamięci oraz oddzielną tablicę pamiątkową zawierającą informację o pochowanych osobach. Projekt zakłada zastosowanie naturalnych materiałów podkreślających charakter miejsca.

- II. Miejsce realizacji:**

Cmentarz Łostowicki, ul. Łostowicka, działka nr 107, obręb 0075, Gdańsk. Powierzchna przeznaczona pod „Las Pamięci” około 370 m². Miejsce utworzenia „Lasu Pamięci” - mapa lokalizacji oraz dokumentacja fotograficzna stanowią załącznik nr 1.

- III. Zakres przedmiotu zamówienia:**
 - 1. Wykonanie dokumentacji projektowej:**
 - 1.1. Rozpoznanie terenu obejmujące wykonanie pomiarów uzupełniających, weryfikację ukształtowania terenu, lokalizację drzew i krzewów, określenie nawierzchni terenu i innych elementów zagospodarowania oraz identyfikację potencjalnych kolizji.
 - 1.2. Projekt należy wykonać na aktualnej mapie zasadniczej. Projekt musi zawierać elementy istniejącej infrastruktury wraz z planem sytuacyjnym, geometrię i konstrukcję pochylni wraz z posadowieniem poręczy, układ i konstrukcję nawierzchni placu, rozmieszczenie i posadowienie ławek oraz tablic, a także przebieg i posadowienie ogrodzenia.
 - 1.3. Projekt powinien zawierać opis techniczny, rzuty, przekroje i detale w skalach zapewniających czytelność, zestawienia materiałowe, przedmiar robót oraz specyfikacje techniczne wykonania i odbioru.
 - 1.4. W zakresie elementów małej architektury i wyposażenia, w szczególności ławek, balustrad pochylni oraz tablicy informacyjnej, dokumentacja projektowa powinna obejmować rysunki wykonawcze i detale: rzuty i widoki elementów w skali nie mniejszej niż 1:20 oraz detale montażowe w skali nie mniejszej niż 1:10. Należy przedstawić i zwymiarować sposób posadowienia i mocowania elementów, wraz z przekrojami i detalami połączeń, oraz określić materiały i zabezpieczenia antykorozyjne.
 - 1.5. Część graficzną należy opracować w skali 1:200. Komplet dokumentacji należy wykonać w wersji papierowej, w dwóch egzemplarzach oraz elektronicznej w formacie PDF i w edytowalnych plikach DWG.
 - 1.6. Prace projektowe należy prowadzić w stałym kontakcie z Zamawiającym. Za wykonanie dokumentacji projektowej uznaje się przekazanie uzgodnionej i zaakceptowanej przez Zamawiającego ostatecznej wersji projektu.
 - 2. Wykonanie prac w oparciu o uzgodniony projekt:**
 - 2.1. Wszystkie roboty należy wykonać zgodnie z zaakceptowaną przez Zamawiającego dokumentacją projektową, w szczególności lokalizacją wejścia, pochylni, ogrodzenia, elementów małej architektury, tablic oraz nasadzeń.
 - 2.2. Zagospodarowanie terenu wykonać w oparciu o istniejącą zieleń i uwarunkowania terenowe, z minimalną ingerencją w istniejącą szatę roślinną oraz z zachowaniem ochrony drzew.

- 2.3. Elementy małej architektury (ławki, tablice pamiątkowe i informacyjne) wykonać z materiałów, w kolorystyce i formie określonej w dokumentacji oraz załącznikach.
- 2.4. Jakiegokolwiek odstępstwa w realizacji od uzgodnionego projektu wymagają pisemnej zgody Zamawiającego. Roboty wykonane niezgodnie z projektem podlegają poprawie na koszt Wykonawcy.

IV. Szczegółowe wytyczne do projektowania:

1. Wytyczne do układu:

- 1.1. Zagospodarowanie terenu należy projektować w oparciu o istniejącą zieleń oraz warunki terenowe, minimalizując ingerencję w istniejącą szatę roślinną. Sugerowany układ przestrzenny przedstawiono w załączniku nr 2. Dokładna lokalizacja wejścia, podjazdu i pozostałych elementów zagospodarowania musi zostać poprzedzona analizą istniejącego drzewostanu oraz uwarunkowań terenowych.
- 1.2. Należy przyjąć minimalną szerokość ciągów pieszych 1,5 m w świetle przejścia.
- 1.3. Przy projektowaniu połączeń ciągów komunikacyjnych i innych nawierzchni utwardzonych należy unikać barier przestrzennych,
- 1.4. Orientacyjne rozmieszczenie elementów przedstawiono w załączniku nr 2. Uwaga - Fragment mapy zasadniczej przedstawiony w załączniku nr 2 ze szkicem sugerowanego układu przestrzennego nie jest aktualny w szczególności w kontekście ukształtowania terenu oraz istniejącego drzewostanu.

2. Warunki wykonania pochylni (podjazdu)

- 2.1. Pochylnię stanowiącą dojście do strefy „Las Pamięci” należy wykonać z obrzeżami stalowymi oraz nawierzchnią antypoślizgową, mineralną, wodoprzepuszczalną, z naturalnego, stabilizowanego kruszywa, o orientacyjnej długości ok. 21 m. Dopuszcza się zastosowanie innej nawierzchni pochylni, o parametrach nie gorszych niż wskazane powyżej, po uprzednim uzgodnieniu z Zamawiającym.
- 2.2. Pochylnię należy zaprojektować zgodnie z obowiązującymi przepisami i standardami dostępności (w tym dla osób starszych i osób z niepełnosprawnościami). Podstawowe wymiary i parametry tj. szerokość, spadki podłużne i poprzeczne, spoczniki należy określić w projekcie.
- 2.3. Poręcze/balustrady należy wykonać ze stali ocynkowanej, malowanej proszkowo w kolorze RAL 9005 (mat, struktura), zgodnie z załącznikiem nr 3 dotyczącym stylistyki poręczy. Połączenia z istniejącymi ciągami należy wykonać bezprogowo.

3. Wymagania w zakresie nawierzchni:

Nawierzchnię antypoślizgową, mineralną należy wykonać jako wodoprzepuszczalną, z naturalnego, stabilizowanego kruszywa, materiałowo spójną z nawierzchnią pochylni, z zastosowaniem obrzeży stalowych. Doboru frakcji oraz grubości poszczególnych warstw dokonuje Wykonawca na podstawie uzgodnionego i zaakceptowanego przez Zamawiającego projektu. Postanowienia niniejszego punktu stosuje się również do pochylni, z zastrzeżeniem możliwości zastosowania innej nawierzchni na zasadach określonych w pkt 2.1.

4. Wymagania w zakresie zieleni:

Zaleca się zaprojektowanie nasadzeń wysokiego żywopłotu okalającego cały teren, w szczególności wzdłuż ogrodzenia przebiegającego po granicy od ul. Łostowickiej. Sugeruje się żywopłot jednogatunkowy (krzewy i drzewa zimozielone lub iglaste np. cis). Rodzaj nasadzeń należy uzgodnić z Zamawiającym na etapie opracowania dokumentacji projektowej.

5. Wymagania w zakresie zabezpieczenia skarp:

W przypadku konieczności wzmocnienia skarp zaleca się zastosowanie metod naturalnych, które nie naruszają walorów krajobrazowych terenu oraz nie ograniczą przyszłych nasadzeń. Nie dopuszcza się utwardzenia skarp płytami betonowymi, np. typu JUMBO.

6. Wymagania w zakresie do małej architektury:

- 6.1. Elementy małej architektury sytuować w nawierzchni, w sposób niezawężający światła przejścia.
- 6.2. Należy zastosować ławki zgodne z załącznikiem nr 5, skierować przodem lub bokiem do obszaru pochówków.
- 6.3. Elementy drewniane ławki powinny być wykonane z drewna rodzimego liściastego twardego lub b. twardego (wg klasyfikacji Janki klasa IV lub V) w kolorze naturalnym. Elementy stalowe należy malować proszkowo na kolor czarny RAL 9005, w wykończeniu mat struktura.
- 6.4. Sposób posadowienia ławek należy wykonać w sposób trwały, dostosowany do miejsca, w którym będą zamontowane.
- 6.5. Na tylnej powierzchni oparcia umieścić tabliczkę z napisem „Gdański Zarząd Zieleni”.
- 6.6. Tablice pamiątkowe i informacyjne należy wykonać zgodnie z załącznikami nr 4 i 6.
- 6.7. Tablicę pamiątkową zaprojektować i wykonać w kolorze czarnym lub możliwie zbliżonym do czarnego z kamienia naturalnego (preferowany granit), o parametrach estetycznych i wymiarach uzgodnionych z Zamawiającym na etapie dokumentacji projektowej. Sugerowana lokalizacja przedstawiona jest w załączniku nr 2.
- 6.8. Napis na tablicy informacyjnej należy wykonać poprzez biały nadruk na spodniej stronie przezroczystej tabliczki przymocowanej do stelaża ze stali malowanej proszkowo na kolor RAL 9005 w wykończeniu mat struktura. Sugerowany wzór tablicy stanowi załącznik nr 6.

7. Wymagania w zakresie ogrodzenia:

- 7.1. Ogrodzenie miejsca pochówku „Las Pamięci” o długości około 80 m ma nawiązywać do stylistyki i formy przedstawionej w załączniku nr 8.
- 7.2. Poprzeczki, słupki i pozostałe elementy z stali ocynkowanej, malowanej proszkowo w kolorze RAL 9005, mat-struktura.
- 7.3. Wysokość ogrodzenia 60–70 cm; zalecany rozstaw słupków 2,0–2,5 m; przęsła sztywne, bez elementów sprężystych.
- 7.4. Niedopuszczalne jest stosowanie elementów ostrych, krawędzie należy sfazować lub zaokrąglić min. 2 mm.
- 7.5. Przebieg ogrodzenia dostosować do uwarunkowań terenu. Należy prowadzić w sposób nienaruszający drzew (w strefie korzeni).
- 7.6. Nie prowadzić nowego ogrodzenia wzdłuż istniejącego ogrodzenia cmentarza.
- 7.7. Furtka bez klamek, wyposażona w samodomykacz (regulowany) oraz zamek umożliwiający zamykanie na klucz, światło furtki min. 100 cm.

V. Obowiązki Wykonawcy w czasie prowadzenia prac:

1. Przed rozpoczęciem robót budowlanych Zamawiający przekaze Wykonawcy teren realizacji zadania protokolarnie.
2. Utrzymywanie porządku i czystości na terenie robót, w tym bieżące usuwanie zabrudzeń z alejek powstałych w wyniku prowadzonych prac.
3. Wywożenie i utylizacja odpadów na koszt Wykonawcy zgodnie z obowiązującymi przepisami. Dostarczenie Zamawiającemu karty przekazania odpadów.
4. Prowadzenie robót w sposób niezakłócający ceremonii pogrzebowych. Roboty o podwyższonym hałasie należy prowadzić wyłącznie w godzinach uzgodnionych z Administratorem Cmentarza Łostowickiego, wstrzymywać je na czas ceremonii pogrzebowych oraz dostosowywać prace do natężenia ruchu odwiedzających.

5. Zapewnienie przejezdności alejek oraz dojazdów przylegających do terenu robót. W razie potrzeby wyznaczać tymczasowe obejścia lub objazdy uzgodnione z Administratorem cmentarza.
6. Wydzielenie i oznakowanie terenu robót (taśmy, barierki, tablice) zgodnie z uzgodnioną organizacją ruchu. Zabezpieczenie wykopów oraz różnic poziomów stałymi barierami lub przykryciami oraz zapewnienie odpowiedniego oświetlenia po zmroku.
7. Przestrzeganie przepisów BHP i ppoż., a także minimalizowanie hałasu, zapylenia i zabrudzenia. Wyposażenie personelu w środki ochrony indywidualnej (ŚOI) i egzekwowanie ich stosowania.
8. Uzgodnienie harmonogramu robót z Administratorem cmentarza, w szczególności dotyczy to zgłaszania uciążliwych prac co najmniej 48 godzin wcześniej.
9. Korzystanie z wody i energii elektrycznej, zapewnianych przez Zamawiającego, w punktach poboru wskazanych przez Administratora cmentarza.
10. Odtworzenie uszkodzonych nawierzchni oraz zieleni do stanu nie gorszego niż przed rozpoczęciem robót.

VI. Odbiór i rozliczenie prac.

1. Gotowość do odbioru Wykonawca zobowiązany jest zgłosić pisemnie (np. e-mail) minimum 3 dni robocze przed planowaną datą odbioru. Przez gotowość do odbioru rozumie się zakończenie przez Wykonawcę wszystkich prac budowlanych i zakończenie prac porządkowych w terenie. Do momentu odbioru, za stan obiektu i jego zabezpieczenie odpowiada Wykonawca.
2. Odbiór prac zostanie potwierdzony protokołem końcowym podpisanym przez upoważnionego przedstawiciela Zamawiającego.
3. W dniu odbioru prac należy przekazać Zamawiającemu dokumentację powykonawczą (opatrzoną spisem treści i ponumerowaną), w skład której będą wchodziły następujące dokumenty:
 - a) zakres rzeczowy wykonanych prac;
 - b) karty techniczne urządzeń z adnotacją potwierdzającą wbudowanie w obiekcie oraz instrukcjami konserwacji;
 - c) karty gwarancyjne;
 - d) Deklaracja Właściwości Użytkowych materiałów wykorzystanych w szczególności do budowy pochylni, wykonania nawierzchni, potwierdzone przez przedstawiciela Wykonawcy za zgodność z oryginałem;
 - e) dokumentacja zdjęciowa z realizowanych prac.
4. Wykonawca przekazuje Zamawiającemu kompletną dokumentację powykonawczą w 2 egzemplarzach papierowych oraz wersję elektroniczną. Wszystkie rysunki należy opracować w skali 1:200. Wersję elektroniczną stanowią PDF i pliki edytowalne DWG tożsame z wersją papierową, przekazane na nośniku USB (pendrive).
5. Termin zakończenia prac - do 6 miesięcy od dnia podpisania umowy.

Załączniki:

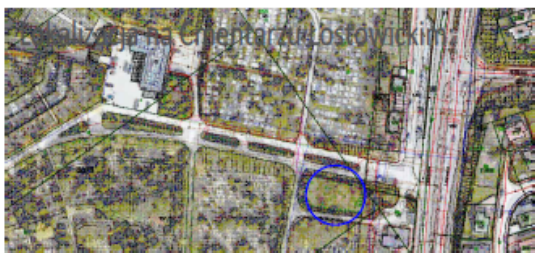
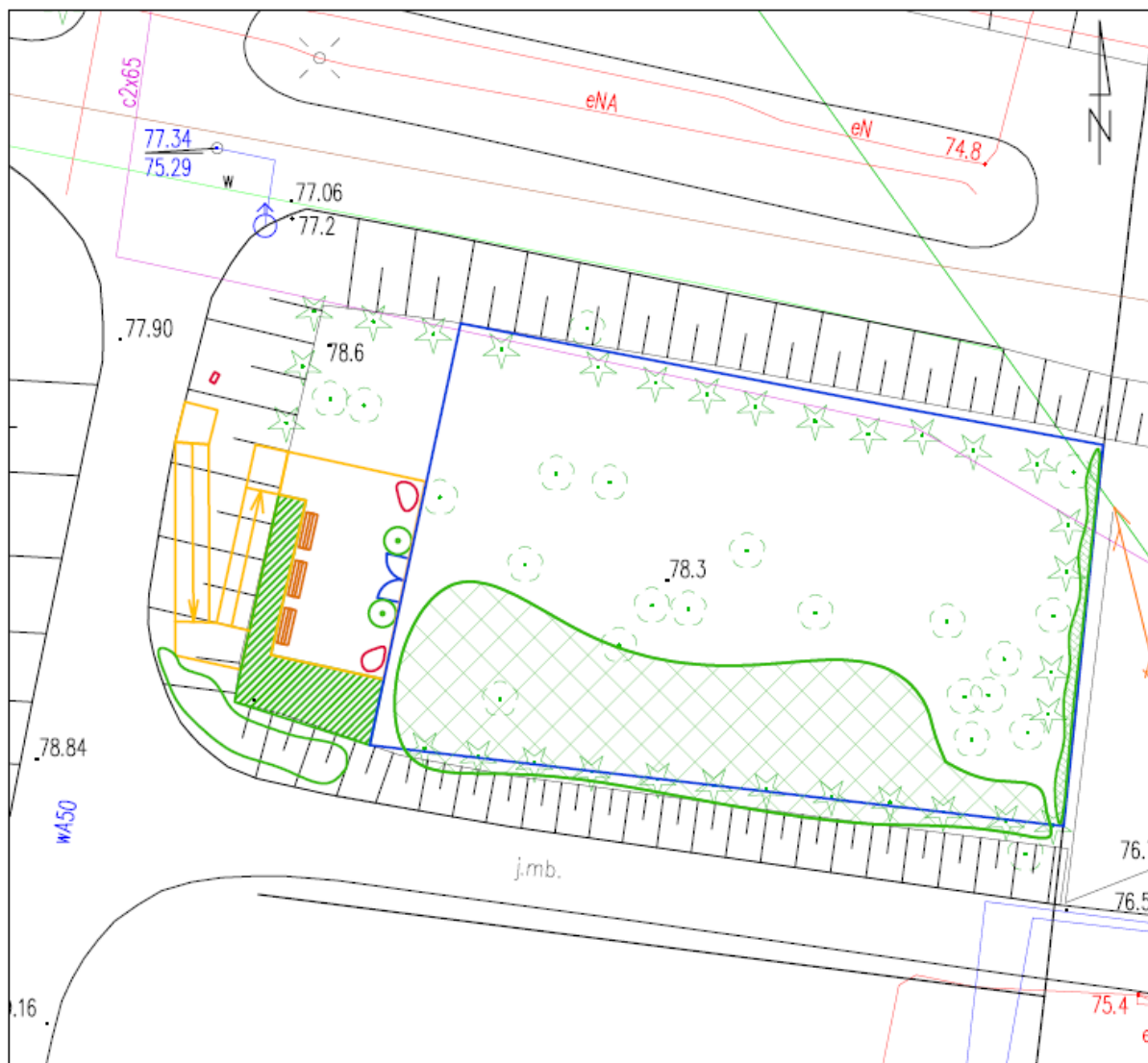
- Załącznik nr 1. Lokalizacja Lasu Pamięci na Cmentarzu Łostowickim.
Załącznik nr 2. Sugerowany układ przestrzenny zagospodarowania terenu.
Załącznik nr 3. Sugerowana stylistyka poręczy.
Załącznik nr 4. Rekomendowana stylistyka pamiątkowej tablicy kamiennej.
Załącznik nr 5. Rekomendowany wzór ławki.
Załącznik nr 6. Wzór tablicy informacyjnej informującej o przeznaczeniu terenu.
Załącznik nr 7. Wzór treści tablicy informacyjnej
Załącznik nr 8. Sugerowana stylistyka ogrodzenia.

Załącznik nr 1. Miejsce realizacji utworzenia Lasu Pamięci. Dokumentacja fotograficzna.





Załącznik nr 2. Sugerowany układ przestrzenny zagospodarowania terenu.



LEGENDA:

- nawierzchnia typu hansegrande, sugerowana lokalizacja podjazdu
- komponowana zielen izolacyjna (drzewa, krzewy i byliny)
- uzupełnienie żywopłotu
- nasadzenia pnączy zimozielonych przy istniejącym ogrodzeniu
- nasadzenia drzew
- ławka
- tabliczka informacyjna
- tablica pamiątkowa
- ogrodzenie i podwójna furtka (wysokość 60-70 cm)
- obszar wskazany jako miejsce pod przyszłe nasadzenia drzew



Gdański
Zarząd Dróg
i Zieleni

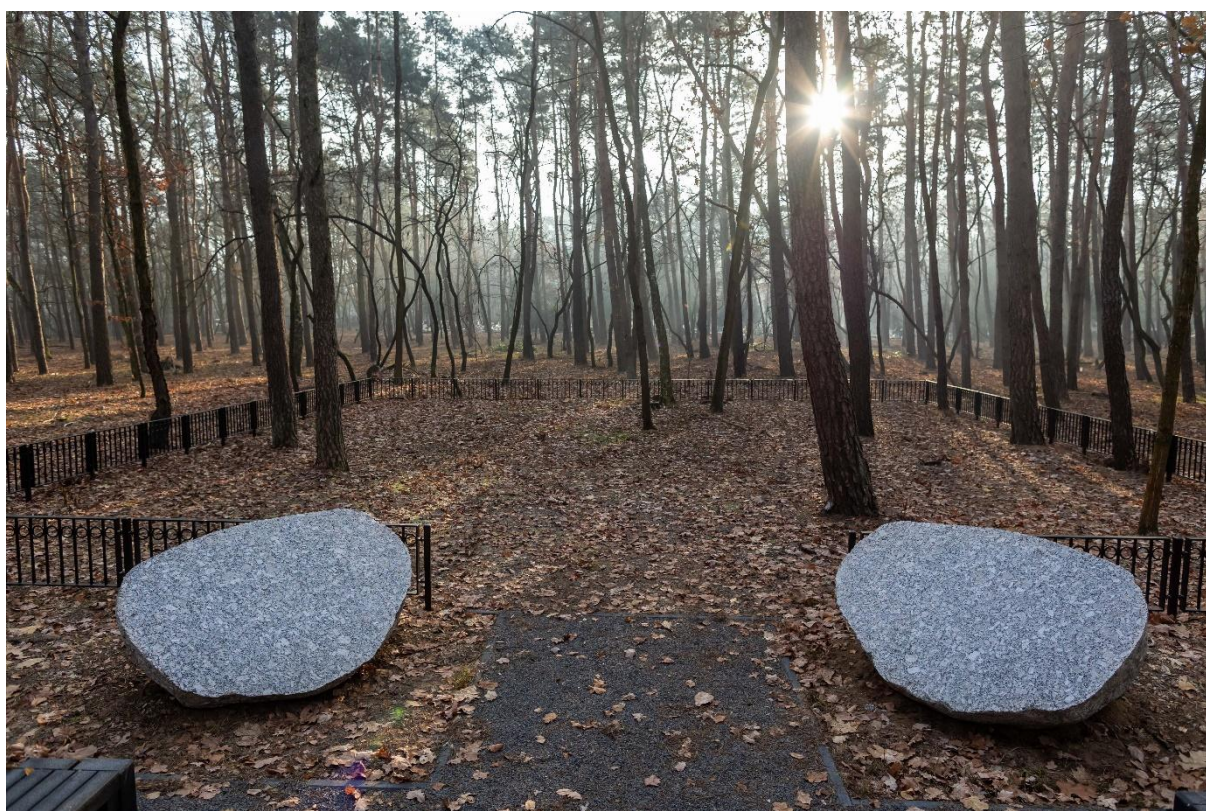
Dział Projektowania Przestrzeni Publicznej

Temat:	Las Pamięci na Cmentarzu Łostowickim	
Lokalizacja:	ul. Łostowicka, Ujeścisko, Gdańsk działka nr 107 obręb 0075 w Gdańsku	
Faza:	Koncepcja	
Projektanci:	mgr inż. arch. Sylwia Lemańska	
Rysunek:	Koncepcja zagospodarowania terenu	
Brand:	Architektura	Nr rysunku:
Skala:	1:250	01
Data:	03.10.2025	

Załącznik nr 3. Sugerowana stylistyka poręczy.



Załącznik nr 4. Rekomendowana stylistyka pamiątkowej tablicy kamiennej informującej o zmarłych pochowanych w Lesie Pamięci, głąz o jednej ścianie ciętej.





ŁAWKA PP-ŁA-03-RAL9005-p-o

FORMA I MATERIAŁY

- Forma ławki powinna odpowiadać wzorowi przedstawionemu na zdjęciu.
- Długość całkowita powinna wynosić 150-160 cm.
- Wysokość siedziska po zamontowaniu powinna wynosić 43-48 cm.
- Wysokość całkowita ławki powinna wynosić 80-85 cm.
- Głębokość siedziska powinna wynosić 40-45 cm.
- **Ławka powinna posiadać podłokietniki wykonane z płaskowników stalowych.**
- Oparcie powinno mieć formę łuku.
- Konstrukcja podstawy ławki stalowa – ocynkowana, malowana proszkowo, **na kolor czarny RAL 9005**, w wykończeniu mat struktura.
- Połączenia elementów drewnianych z elementami stalowymi śrubowe, ze stali nierdzewnej.
- Łączenia elementów stalowych z drewnianymi powinny być wykonane w sposób uniemożliwiający ich łatwy demontaż.
- Siedzisko wraz z oparciem powinno być złożone z 12-13 szczebli (o przekroju prostokątnym 40x60 mm) oraz z 2 szczebli ćwierć-kolistych (60x60 mm) i wykonane z drewna egzotycznego lub rodzimego liściastego twardego lub b. twardego (wg klasyfikacji Janki klasa IV lub V) **w kolorze naturalnym**, zabezpieczone poprzez olejowanie. Wszystkie widoczne krawędzie szczebli fazować na półokrągło, R do 5mm.
- Szczelinki montowane od tyłu (oparcie) i od spodu (siedzisko), w odstępach co max 2 cm.

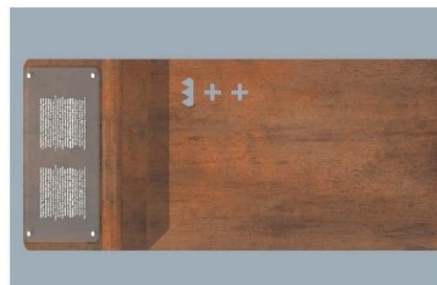
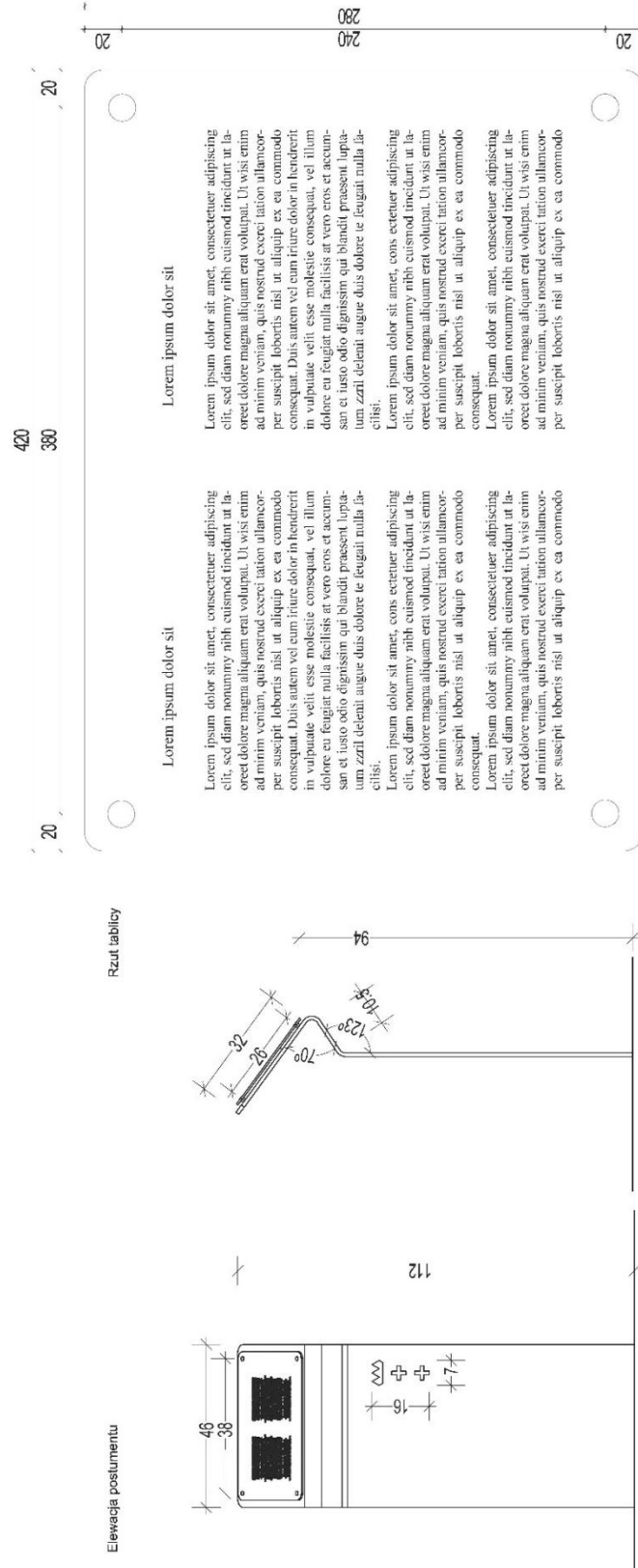


MONTAŻ

- Część stalowa ławki powinna być przystosowana do trwałego połączenia z podłożem utwardzonym (kostka brukowa, płyty betonowe, asfalt na podbudowie betonowej) poprzez fundamentowanie lub zastosowanie kotew chemicznych oraz przystosowana do montażu w podłożu miękkim (do fundamentu).

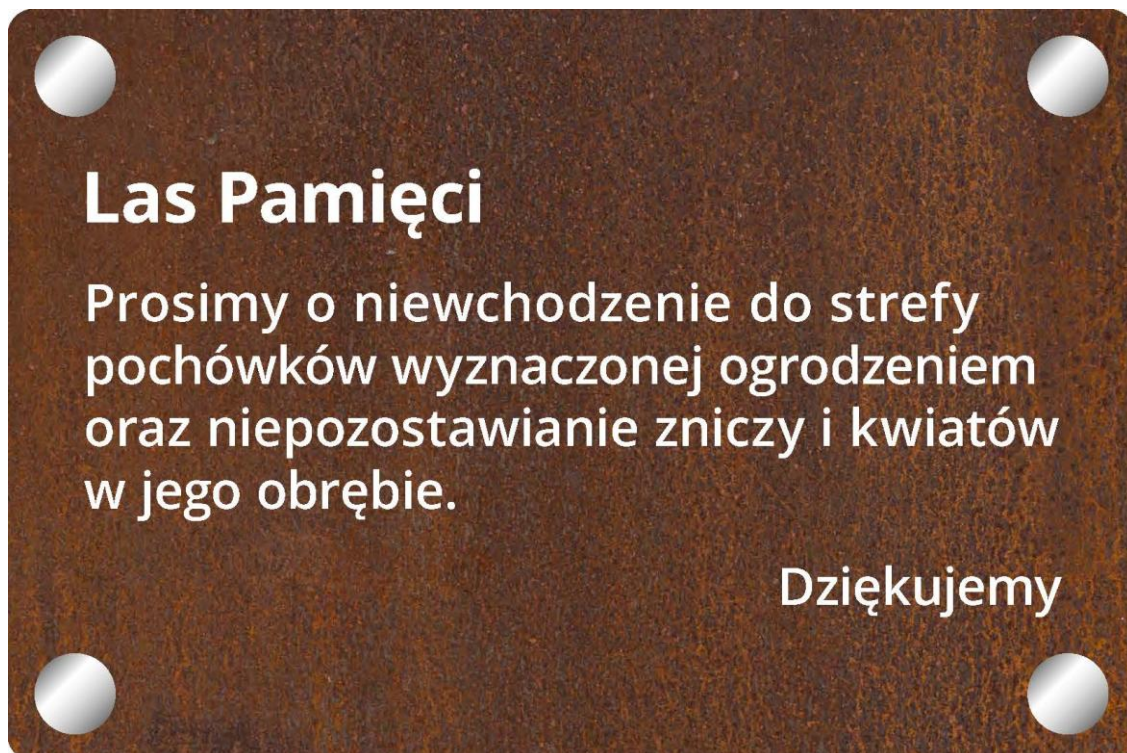
Załącznik nr 6. Wzór tablicy informacyjnej informującej o przeznaczeniu terenu.

UWAGA! Stelaż należy wykonać w kolorze RAL9005 w wykończeniu mat struktura.



Załącznik nr 7. Wzór treści tablicy informacyjnej informującej o przeznaczeniu terenu.

UWAGA! Docelowo napis należy wykonać poprzez biały nadruk na spodniej stronie przezroczystej tabliczki przymocowanej do **stelaża ze stali malowanej proszkowo na kolor RAL 9005** w wykończeniu mat struktura.



Załącznik nr 8. Sugerowana stylistyka ogrodzenia.

UWAGA! Wymagana wysokość ogrodzenia ok. 60-70 cm, brak ostrych zakończeń, kolor RAL9005.

