

Temat numeru

Miasto pnie się w górę

202 metry wysokości, 51 pięter i nazwa Big Boy – pierwszy tak wysoki budynek w mieście

Gospodarka

- ▶ Podpisano umowę na realizację I etapu Hewelianum

str. 7

Kultura

- ▶ Walczymy o Europejską Stolicę Kultury 2016 w Gdańsku

str. 11

Sport

- ▶ Gdańskie plaże zapraszają

str. 16

Spis treści

str. 3-5		Temat numeru Miasto pnie się w górę Czas na Wyspę Spichrzów Rozpoczęła działalność Rada Interesariuszy Wyspy Spichrzów
str. 6-9		Gospodarka Gdańsk drugi wśród miast najatrakcyjniejszych turystycznie Podpisano umowę na realizację I etapu Hewelianum Polsko-Japońska Wyższa Szkoła Technik Komputerowych w Gdańsku Oczyszczalnia ścieków na Zaspie zostanie zlikwidowana
str. 10		Informacje Rady Miasta X Sesja Rady Miasta VII Sesja Dziecięcej Rady Miasta Gdańska
str. 11		Kultura Walczymy o Europejską Stolicę Kultury 2016 w Gdańsku
str. 12-14		Przyjazny Urząd Dzień otwarty Urzędu Mapa akustyczna Gdańska
str. 14-15		Magiczny Gdańsk Krzyżówka Gdańska nr 2 Święto rowerzystów w Gdańsku
str. 16		Sport Euro 2012 dla najmłodszych Gdańskie plaże zapraszają

Biuletyn informacyjny „Herold” ukazuje się raz w miesiącu. Redaguje Referat Informacji i Komunikacji Społecznej Urzędu Miejskiego.
Zespół redakcyjny: Piotr Piotrowski – redaktor naczelny, Maciej Turnowiecki, Błażej Słowikowski, Karol Polejowski, Michał Brandt, Piotr Grzelak.
Adres redakcji: Urząd Miejski, ul. Nowe Ogrody 8/12, 80-803 Gdańsk, tel./fax 302-38-29
E-mail: prasa@gdansk.gda.pl, **internet:** www.gdansk.pl
Projekt graficzny: Yellow Factory. **Skład:** Maciej Grzesiak, Piotr Piotrowski.
Druk: Drukarnia Folarex, Elbląg, (055) 232-88-81, folarex@cdi.pl
 Redakcja nie zwraca niezamówionych materiałów, zastrzega sobie prawo do skrótów i prac redakcyjnych, zdjęcia pochodzą z archiwum UM.

Miasto pnie się w górę

202 metry wysokości, 51 pięter i nazwa Big Boy – pierwszy tak wysoki budynek w mieście ma wybudować w ciągu czterech lat na Przymorzu firma deweloperska Hossa. Koszt inwestycji to 300 mln zł.

Budynek przy ulicy Dąbrowszcza-ków będzie doskonale widoczny z wielu punktów Trójmiasta i okolicy. Według inwestora, ma szansę stać się symbolem nowoczesnej architektury Gdańska. – To jego smukłą sylwetkę zobaczą jako pierwszą, zmierzającą do Gdańska od lądu i morza. BigBoyBuilding będzie charakterystycznym punktem linii brzegowej Zatoki Gdańskiej stając się jej symbolem – mówił na konferencji prasowej, ujawniającej projekt, Mariusz Gawron, prezes Hossy.

Walory lokalizacji BigBoyBuilding to pierwsza linia zabudowy od morza, jelitkowska plaża w odległości 10 minut spacerem, sąsiedztwo nadmorskiego parku z bogatą ofertą miejsc do czynnej rekreacji (stawy, ścieżki rowerowe, trasy spacerowe, największy w Trójmieście plac zabaw), jednocześnie pełny dostęp do miejskiej infrastruktury: komuni-

kacji miejskiej, centrów handlowych, szkół, kina.

Budynek będzie wyjątkowy ze względu na swoją wysokość:

- najwyższy budynek w Trójmieście i w Polsce Północnej
- trzeci pod względem wysokości w Polsce porównując z istniejącymi budynkami o różnych funkcjach
- pierwszy pod względem wysokości w Polsce porównując z istniejącymi budynkami o funkcji mieszkaniowej

51-kondygnacyjny Big Boy Building będzie posiadać 5 szybkiebieżnych wind, nowoczesne systemy klimatyzacji i przeciwpożarowe oraz podziemną halę parkingową.

Oprócz funkcji mieszkalnych BigBoyBuilding posiadać będzie dodatkowe funkcje m.in: hotel, restauracje, usługi, wellness&spa, fitness.

Architektura BigBoyBuilding – wysmukły budynek na planie kwadra-

Big Boy będzie najwyższym budynkiem nad Zatoką Gdańską



Przymorze i jego wysokościowiec

tu zakończony masztem. Dzięki prostej formie budynku uzyskano doskonałe, słoneczne mieszkania, z których znakomita większość posiada widok na morze. Wszystkie elewacje będą maksymalnie przeszklone. Dla ochrony mieszkań przed promieniowaniem słonecznym użyte zostanie szkło o dobranych parametrach energetycznych oraz jednolity system żaluzji wewnętrznych. Koncepcja architektoniczna BigBoyBuilding powstała w znanej warszawskiej Pracowni Architektonicznej MWH-Architekci pod kierunkiem Andrzeja Wyszynskiego i Tomasza Ignaciuka. Jest to kolejne doświadczenie wspomnianych architektów w projektowaniu budynków wysokościowych – ich autorstwa jest również Warsaw Trade Tower – drugi w rankingu najwyższych budynków w Polsce, wybudowany w 1999 roku.

Piotr Piotrowski

Czas na Wyspę Spichrzów

Już teraz inwestorzy krajowi i zagraniczni mogą wziąć udział w międzynarodowym konkursie na wybór Inwestora, z którym Miasto Gdańsk, utworzy spółkę celową do zagospodarowania prestiżowej części Miasta Gdańska, tj. północnego cypla Wyspy Spichrzów, który od ponad 60 lat czeka na rewitalizację.



Wyspa Spichrzów czeka na odbudowę

Ogłoszony dzisiaj (19 czerwca br.) przez Prezydenta Miasta Gdańska międzynarodowy konkurs ma na celu wyłonienie inwestora, który wspólnie z gminą utworzy celową spółkę z ograniczoną odpowiedzialnością. Zadaniem tej spółki będzie kompleksowe zagospodarowanie rejonu północnego cypla Wyspy Spichrzów zgodnie z programem funkcjonalno-użytkowo-przestrzennym i koncepcją urbanistyczno-architektoniczną przygotowaną przez przyszłego inwestora w trakcie konkursu oraz oddanie do użytkowania i eksploatacji obiektów infrastruktury technicznej i społecznej obejmujących m.in. drogi dojazdowe, parking oraz nowe i zmodernizowane nabrzeża, na których powstaną m.in. ciągi spacerowe.

Potencjalni partnerzy Miasta muszą spełnić szereg określonych w ogłoszeniu i regulaminie konkursu wymagań. Dotyczą one zwłaszcza udokumentowanego doświadczenia w realizowaniu projektów o podobnej skali i charakterze oraz odpowiedniego zaplecza finansowego gwarantującego powodzenie przedsięwzięcia.

W swoich koncepcjach zagospodarowania tego terenu potencjalni

inwestorzy biorący udział w konkursie będą także musieli uwzględnić ogólne założenia, co do formy przyszłej zabudowy. Ze względu na prestiżowe położenie oraz doskonale udokumentowaną w postaci grafik i materiałów fotograficznych postać zabudowy sprzed okresu II Wojny Światowej, uznano, że przyszła zabudowa, która powstanie w tej części Wyspy Spichrzów powinna nawiązywać formą do jej przedwojennego kształtu.

Szczegółowe ustalenia dotyczące sposobu zabudowy, wysokości budynków, linii zabudowy, wykończenia materiałowego, zapisano w uchwale NRLXII/897/98 RADY MIASTA GDAŃSKA z dnia 18. 06. 1998 roku (Dz. Urz. Woj. Gd. Nr 74 poz. 371 z dnia 12 listopada 1998 roku) w sprawie uchwalenia miejscowego planu zagospodarowania przestrzennego „Wyspa Spichrzów-Północ” w mieście Gdańsku.

Intencją autorów planu miejscowego było stworzenie nowej, atrakcyjnej przestrzeni pod funkcje usługowe, które z powodu licznych ograniczeń kubaturowych i przestrzennych nie mogą zmieścić się na Głównym Mieście. Z uwagi na bezpośrednie sąsiedztwo z Głównym Miastem najbardziej po-

żądaną w tym miejscu jest działalność, która będzie miała wpływ na wydłużenie sezonu turystycznego w Gdańsku.

Po zagospodarowaniu północnego cypła Wyspy Spichrzów stanie się naturalnym łącznikiem między ist-

• zabudowania Centralnego Muzeum Morskiego, Hotelu Królewskiego i Filharmonii Bałtyckiej na wyspie Ołowianka.

Ze względu na wsześniejszą zabudowę oraz unikalny charakter otoczenia północnego cypła Wyspy Spichrzów ustalenia miejscowego planu precyzują miejsca, w których należy odtworzyć historyczną formę budynków lub można zastosować rozwiązania współczesne.

– Jestem przekonany, że chętnych do wspólnej komercjalizacji tego niezwykle prestiżowego i atrakcyjnego terenu nie zabraknie – mówi Paweł Adamowicz, Prezydent Miasta Gdańska. Oczekujemy, że przyszły inwestor, którego wybierzemy w drodze konkursu przedstawi atrakcyjną propozycję zagospodarowania terenu uwzględniającą przede wszystkim funkcje publiczne i kulturalne, które połączone będą z funkcjami usługo-



Gdańskie spichlerze odzyskują dawny blask

niejącymi fragmentami gdańskiego waterfrontu, który obejmuje dzisiaj:

- tradycyjny szlak spacerowy wzdłuż Długiego i Rybackiego Pobrzeża od Zielonej Bramy aż do Baszty Łabędź;

- nabrzeże gdańskiej maryny przy ul. Szafarnia, która wkrótce wzbogaci się o kompleks apartamentowców i hotel;

wymi, handlowymi i gastronomicznymi oraz mieszkaniowymi. Mam nadzieję, że już wkrótce, tak jak przed wiekami, reprezentacyjny obszar północnego cypła Wyspy Spichrzów będzie tętnił życiem i służył przedsiębiorcom, mieszkańcom Gdańska oraz licznie odwiedzającym ten rejon miasta turystom.



Spichlerze i nabrzeża wymagają odbudowy

KfP

Wyspa Spichrzów – z kart historii

Urbanizacja terenu przyszłej inwestycji w północnej części Wyspy Spichrzów nastąpiła ok. XIV wieku, po tym jak Główne Miasto otrzymało przywilej lokacyjny oparty na prawie chełmińskim w 1343 r. Wówczas ze względu na niebezpieczeństwo pożarów oraz brak miejsca na terenie Głównego Miasta zaczęto przenosić kupieckie magazyny na prawy brzeg Starej Motławy.

Po roku 1576, po przekopaniu kanału Nowej Motławy teren lokalizacji magazynów stał się Wyspą Spichrzów (niem. Speicherinsel) otoczoną wodami Motławy, Nowej Motławy i Optywu Motławy. Znalazło się na niej ponad 300 budynków, które w tym czasie stanowiły największy magazyn zboża w Europie.

Rozkwit handlu Gdańskiego wiązał się zablokowaniem przez imperium osmańskie śródziemnomorskich szlaków handlowych po zdobyciu Konstantynopola w 1453 roku. Wtedy to Gdańsk, dzięki politycznym zabiegom i własnej przedsiębiorczości, wykorzystując rosnący popyt na zboże w Europie, zmonopolizował handel polskim zbożem. Uzyskany monopol stał się głównym źródłem bogactwa miasta, a Królewskie Miasto Gdańsk źródłem największych dochodów królewskiego skarbu.

Upadek ekonomiczny Gdańska po utracie niepodległości Polski w 1793 roku przypięczętowała budowa nowych połączeń wodnych, łączących rzeki Wisłę, Odrę i Łabę, kierujących strumień zboża kanałami do spichlerzy kupieckich w Hamburgu i Szczecinie.

Zwarta zabudowa spichrzów istniała tu do czasów oblężenia

wojsk napoleońskich w Gdańsku przez siły rosyjskie i pruskie, czyli do końca roku 1812 r. W dniu klęski Napoleona w bitwie narodów pod Lipskiem 19 października 1813 r. w wyniku pierwszego ciężkiego ostrzału miasta i spłonęło 20 spichlerzy. Olbrzymi pożar wywołany 31 października 1813 r. ostrzałem artyleryjskim strawił 173 spichrze w oblężonym mieście.

Po zawieszeniu broni 25.XI.1813 r. wojska garnizonu francuskiego opuściły Gdańsk. Wyspa Spichrzów na długo została zaśnana gruzami. Trwające przez 11 miesięcy oblężenie przyniosło ogromne zniszczenia miastu. W gruzach leżało 112 domów mieszkalnych i 197 spichlerzy. Prawie do końca XIX wieku Miasto nie mogło podnieść się z upadku gospodarczego. Pod koniec XIX wieku nastąpił gwałtowny rozwój Gdańska. Miasto nie mieściło się już w granicach fortyfikacji, które postanowiono zniwelować. Przekształcenia zaczęły pojawiać się również na Wyspie Spichrzów, przy ulicy Stągiewnej ulokowały się biura, banki i kantory kupieckie. W 1945 roku, w czasie wyzwania Gdańska przez wojska radzieckie, zachowana spichlerzowa zabudowa niemal całkowicie legła w gruzach. Stan taki istnieje do dzisiaj na terenach Wyspy Spichrzów położonych na północ od ulicy Stągiewnej.

W roku 1997 podjęto pierwsze prace archeologiczne poprzedzające oczekiwane inwestycje. Wykopiska odstąpiły wtedy gęstą sieć dębowych pali i duże skupiska głazów stanowiących fundamenty zniszczonych spichlerzy.

Joanna Sidorczak
Przemysław Rot

Rozpoczęła działalność Rada Interesariuszy Wyspy Spichrzów

Koordinacja zamierzeń i działań inwestycyjnych na Wyspie Spichrzów, zapewnienie ich jednolitego charakteru, tak pod względem urbanistycznym jak logistycznym i technologicznym – to główne cele powołanej Rady Interesariuszy Wyspy Spichrzów. Jej pierwsze posiedzenie, skupiające 10 uczestników, odbyło się w Urzędzie Miejskim w Gdańsku.

Rozpoczęła działalność Rada Interesariuszy Wyspy Spichrzów

Przed dwoma miesiącami, 26 marca 2007 roku, właściciele i użytkownicy wieczyści terenów położonych na Wyspie Spichrzów podczas spotkania z prezydentem Gdańska, zdecydowali o utworzeniu Rady Interesariuszy Wyspy Spichrzów. Inauguracyjne spotkanie członków Rady odbyło się w pierwszy dzień czerwca w Urzędzie Miejskim. W jej składzie znalazło się dziewięciu przedstawicieli firm posiadających nieruchomości na Wyspie Spichrzów. Udział w pracach Rady bierze też Miasto Gdańsk.

– Rada jest dobrowolnym zrzeszeniem spółek i firm, które są zainteresowane zagospodarowaniem Wyspy Spichrzów. Jestem przekonany, że poprzez swoją aktywną działalność, Rada będzie brać udział w opracowywaniu wniosków i koncepcji, które zostaną wykorzystane w procesie przygotowania planów zagospodarowania przestrzennego tego obszaru – powiedział prezydent Gdańska Paweł Adamowicz, odpowiadając na pytanie jakie są jego oczekiwania co do działań Rady. – Mam nadzieję, że na forum Rady będą także rozstrzygane wszelkie spory mogące wyniknąć z realizacji planów poszczególnych firm, w niej reprezentowanych – dodał Adamowicz. Przewodniczącym Rady Interesariuszy został Jan Szczygielski, reprezentujący Gray International, jedną z firm posiadających nieruchomości na Wyspie Spichrzów.

– Naszym pierwszym zadaniem będzie uzgodnienie działań dotyczących inwestycji związanych szczególnie z budową infrastruktury wodnokanalizacyjnej, ciepłej, gazowej, elektrycznej, dróg i telekomunikacji – powiedział Jan Szczygielski, zapytany o pierwsze zadania nowej Rady. – Sądzę, że w ciągu dwóch tygodni zbierzemy się ponownie i podejmiemy konkretne decyzje – dodał Szczygielski. Przypomnijmy, że prezydent Gdańska Paweł Adamowicz, pod koniec 2006 roku zapowiedział podjęcie zdecydowanych działań, które pozwolą zmienić oblicze Wyspy Spichrzów.

W składzie Rady znaleźli się przedstawiciele następujących firm i spółek:

Jan Szczygielski – Gray International Oddział Terenowy w Gdańsku
Jerzy Latała – Celtic Development Sp. z o.o., Gdańsk

Piotr Stefaniak – Przedsiębiorstwo Budowlane INPRO Sp. z o.o., Gdańsk
Mariusz Wiórek – PKP SA. Centrala Biuro Nieruchomości Strategicznych, Warszawa

Bartosz Piotrusiewicz – Grupa Labaro Polska Sp. z o.o., Gdańsk
Piotr Oskar Nojszewski – Towarzystwo Obrotu Nieruchomościami TONGARO SA, Warszawa

Ryszard Gruda – Przedsiębiorstwo Budowlane Górski Sp. z o.o., Gdańsk
Marcin Kozikowski – SCANSPOORT, Warszawa

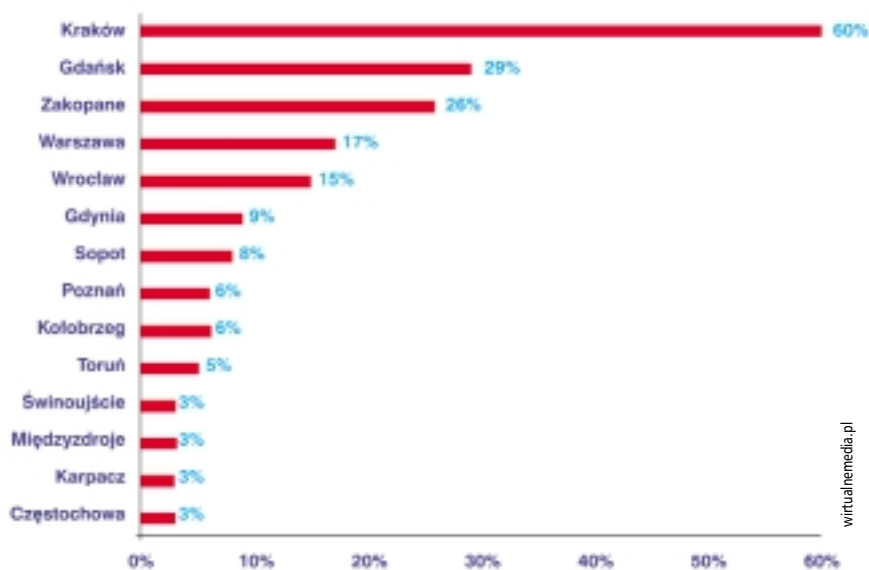
Jacek Plaskacz – Mill-Yon Sp. z o.o., Warszawa
Paweł Adamowicz, prezydent Gdańska

Karol Polejowski

Gdańsk drugi wśród miast najatrakcyjniejszych turystycznie

Wśród najbardziej atrakcyjnych turystycznie miast w Polsce, Gdańsk znalazł się na drugim miejscu, za Krakowem. Tak wynika z rankingu przeprowadzonego przez firmę badawczą Synovate. Gród nad Motławą wskazało aż 29% badanych. Z kolei 37% respondentów wskazało na województwo pomorskie jako godne odwiedzenia, co daje naszemu regionowi bezapelacyjny prymat w Polsce.

Jakie polskie miasto uważa Pan/i za najbardziej atrakcyjne pod względem turystycznym?
Wszystkie wymienione.



Wśród miast prym wiedzie Kraków – miasto to wskazało aż 60 proc. respondentów. Na trzecim miejscu znalazło się Zakopane (26%), potem Warszawa (17%), Wrocław (15%). Gdynię i Sopot wskazało odpowiednio – 9% i 8% pytanym. Województwo pomorskie okazało się natomiast bezkonkurencyjne w przeprowadzonym badaniu, gdyż najwięcej respondentów, bo aż 37% wskazało właśnie nasz region jako najatrakcyjniejszy turystycznie. Za województwem pomorskim uplasowało się województwo podkarpackie (31%). Najrzadziej postrzegane jako atrakcyjne turystycznie były województwa: łódzkie, lubuskie oraz lubelskie.

Dr Piotr Birski, badacz z firmy Synovate, komentując wyniki badania zwraca uwagę na to, że respondenci, mając na uwadze atrakcyjność turystyczną poszczególnych miast i regionów, nieko-

niecznie „myślą” regionami w ujęciu administracyjnym. Stąd też być może stosunkowo niski odsetek tych, którzy uznali na przykład województwo śląskie czy dolnośląskie za regiony atrakcyjne turystycznie. Polacy, jak zauważa dr Birski, mogą przypisywać poszczególnym województwom pewne stereotypowe etykiety, np. Śląsk kojarzyć z Katowicami i kopalniami, podczas gdy ten region słynie z pięknych beskidzkich gór. Można również postawić związaną z tym hipotezę, że nowy podział terytorialny Polski nie jest najlepiej uświadomiony. Przykładem może być wysoki odsetek wskazań województwa podkarpackiego. Warto byłoby zbadać, z czym respondentom kojarzy się województwo podkarpackie, ponieważ istnieje obawa, że myśląc o tym województwie, tak naprawdę mają oni na myśli inny region. Zagadnienie to podkreśla koniecz-

ność systematycznych i profesjonalnie realizowanych badań wizerunku miast i regionów – dodaje Piotr Birski.

Hubert Gonera, konsultant Polskiej

Agencji Rozwoju Turystyki zauważa, że badanie ukazało relatywną siłę wizerunku miast i regionów tradycyjnie kojarzonych z turystyką. Podkreśla jednak, że wizerunek nie jest dany raz na zawsze, może być i często jest zmienny w czasie, a jego zmiany zależą w dużej mierze od polityki miasta. Ilustracją tej tezy może być przykład Wrocławia (15%), którego atrakcyjność turystyczna jest odbierana lepiej niż atrakcyjność turystyczna Poznania (6%) dysponującego przecież podobnym potencjałem turystycznym. Ponadto zwraca on uwagę na miasta aglomeracji trójmiejskiej – Gdańsk, Gdynię i Sopot, które bardzo dobrze wypadły w badaniu i mają możliwość stworzenia konkurencyjnego wizerunkowo produktu turystycznego. W badaniu 29% respondentów wymieniło Gdańsk, jako jedno z najatrakcyjniejszych turystycznie miast, 9% wskazało Gdynię, a 8% Sopot.

Informacje o badaniu:

Badanie zostało zrealizowane w lutym 2007 roku przez Synovate na zlecenie Polskiej Agencji Rozwoju Turystyki (PART). Respondentów zapytano, które miasto oraz województwo w Polsce jest najatrakcyjniejsze pod względem turystycznym. Sondaż zrealizowano metodą wywiadów telefonicznych (CATI – wywiady telefoniczne wspomaganie komputerowo), na reprezentatywnej próbie 1000 Polaków w wieku 15-64 lata.

Karol Polejowski

Jakie województwo uważa Pan/i za najbardziej atrakcyjne pod względem turystycznym?
Wszystkie wymienione.



Podpisano umowę na realizację I etapu Hewelianum

Coraz bliżej momentu rozpoczęcia budowy centrum edukacyjno-rekreacyjnego na terenie gdańskiego Grodziska. Właśnie podpisano umowę na realizację I etapu Programu Hewelianum, współfinansowanego m. in. ze środków Unii Europejskiej. Pierwsze prace budowlane ruszą w drugiej połowie bieżącego roku.



Na zdjęciu od lewej: Andrzej Wosik, Andrzej Bulera (EBUD), Przemysław Guzow, Waldemar Barsul (PKFM „Twierdza Gdańsk”)

Podpisanie umowy odbyło się na terenie Parku Kulturowego Fortyfikacji Miejskich „Twierdza Gdańsk”. Dokument zakłada budowę kompleksu edukacyjno – rekreacyjnego na terenie gdańskiego Grodziska. Projekt współfinansowany jest ze środków Europejskiego Funduszu Rozwoju Regionalnego, budżetu państwa, w tym środków Ministerstwa Kultury i Dziedzictwa Narodowego (program Promesa Ministra Kultury), oraz budżetu Miasta Gdańska. Wykonawcą tej części inwestycji będzie Konsorcjum Wykonawców z Bydgoszczy, w skład którego wchodzi: Przedsiębiorstwo Wielobranżowe „EBUD” Przemysłówka Sp. z o.o., jako Lider Konsorcjum oraz Przedsiębiorstwo Projektowo – Realizacyjne Budownictwa „PION” Sp. z o.o., jako Członek Konsorcjum. Wartość umowy brutto to kwota 19.910.386,00 złotych.



Schrony i laboratorium amunicyjne Fortu - obiekty objęte etapem IA

Przypomnijmy, że Program Hewelianum zakłada utworzenie na terenach Fortu Grodzisko zespołu edukacyjno – rekreacyjnego dla dzieci, młodzieży oraz rodzin, w którego skład docelowo wejdą:

- Ośrodek Prezentacji Nauki i Techniki
- Ośrodek Zapobiegania Bezrobociu i Orientacji Zawodowej dla Młodzieży
- Poforteczny Edukacyjny Park Miejski
- Pozostałe obiekty, spełniające niezbędne funkcje uzupełniające dla Centrum Hewelianum

Hewelianum to także pilotażowy program rewitalizacji kwartału Grodzisko, zgodnie ze „Strategią Miasta Gdańska do 2015 r.”, poprzez trwałą aktywizację społeczno – ekonomiczną, osiągniętą dzięki adaptacji obiektów pofortecznych do funkcji edukacyjnych, rekreacyjnych i gospodarczych. Głównym zadaniem Ośrodka Prezentacji Nauki i Techniki (objętego projektem zgłoszonym przez miasto Gdańsk na konkurs dla działania 3.3 ZPORR) będzie promocja nauk ścisłych i przyrodniczych oraz rozwijanie zainteresowań nauką wśród dzieci i młodzieży w wieku szkolnym. Celem tych zamierzeń jest stworzenie warunków dla kształcenia przyszłych kadr dla gospodarki opartej na wiedzy.



Projektowana wystawa Wehikuł Czasu w schronach Fortu Grodzisko

W wyniku realizacji pierwszego etapu inwestycji na terenie Fortu Grodzisko powstanie kompleks edukacyjno – rekreacyjny obejmujący:

- 16 obiektów z XIX w., które w ramach inwestycji zostaną odrestaurowane i adaptowane do funkcji wystawienniczych, oraz dostosowane pod względem instalacji użytkowych w zakresie projektowanych dla każdego budynku funkcji związanych z Centrum Hewelianum
- 2 obiekty z XX w., które zostaną poddane zabezpieczeniu w stopniu minimalnym, aby dostosować ich wygląd zewnętrzny do zrewitalizowanego terenu

Teren inwestycji zostanie odpowiednio uzbrojony w sieci instalacyjne oraz zagospodarowany pod kątem funkcjonowania Centrum Hewelianum, w zakresie remontu istniejących dróg, budowy ścieżek dla pieszych, wykonania rozbiórki niehistorycznych elementów budowlanych i uporządkowania zieleni poprzez wycinki i nowe miejscowe nasadzenia roślin i krzewów.

Wybrane obiekty zostaną wyposażone w instalacje elektryczne (np. monitoring, sygnalizacja przeciwpożarowa, bilety elektroniczne, bramki antywłamaniowe). Etap I A obejmuje także oświetlenie zago-

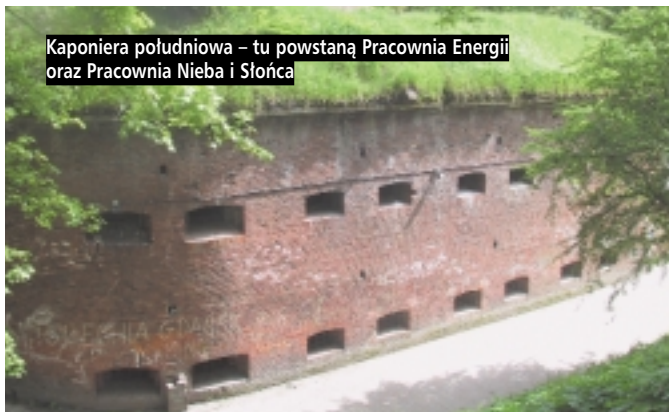
spodarowanego terenu i iluminację obiektów poddanych renowacji.

Zagospodarowanie terenu i adaptacja obiektów przeprowadzona zostanie w sposób zapewniający jak najwierniejsze odtworzenie oryginalnego charakteru Fortu Grodzisko, poprzez nawiązanie do oryginalnych elementów konstrukcji budynków, umocnień ziemnych oraz zagospodarowania terenu.

Powyższym pracom projektowym i budowlanym towarzyszyć będzie szeroka promocja Centrum Hewelianum. Przygotowywane są także wystawy edukacyjne: historyczna („Wehikuł czasu”) oraz z zakresu nauki i techniki („Energia”, „Ziemia i Słońce”), których otwarciem inauguruje działalność Centrum.

Podpisanie umowy na prace projektowe i roboty budowlane w ramach inwestycji „Centrum Hewelianum. Budowa kompleksu edukacyjno-rekreacyjnego w Gdańsku. Etap I A” oznacza przejście z fazy przygotowawczej do realizacji pierwszego etapu inwestycji, którego zakończenie nastąpi w maju 2008 r.

**Monika Lisowska, PKFM
„Twierdza Gdańsk”
Karol Polejowski**



Kaponiera południowa – tu powstaną Pracownia Energii oraz Pracownia Nieba i Słońca

Polsko-Japońska Wyższa Szkoła Technik Komputerowych w Gdańsku

Nowoczesnych technologii informatycznych uczyć się będą od przyszłego roku akademickiego studenci nowo powstałej placówki Polsko-Japońskiej Wyższej Szkoły Technik Komputerowych.



Spotkanie delegacji w gabinecie prezydenta Gdańska

Kancelaria Prezydenta

Władze uczelni spotkały się z prezydentem Gdańska Pawłem Adamowiczem. Dzięki porozumieniu z miastem szkoła prowadzić będzie studia inżynierskie w trybie dziennym i zaocznym na kierunku Informatyka. W ramach obowiązkowych przedmiotów znajdują się zajęcia z kultury Japonii oraz lektorat języka japońskiego. Celem władz uczelni jest przygotowanie przyszłych absolwentów do pracy w małych i średnich przedsiębiorstwach, a także do działalności na własną rękę. Mają w tym pomóc praktyki i staże, które odbywać się będą na mocy umów zawieranych pomiędzy uczelnią, a firmami z sektora IT. Dzięki nim studenci będą mogli poznać mechanizmy działalności na rynku wysokich technologii. We współpracy z managerami przedsiębiorstw szkoła

chce również prowadzić projekty badawcze z dziedziny technik komputerowych.

W ramach współpracy z miastem przewidywane są również cykle wykładów, przeznaczone dla uczniów gdańskich liceów. PJWSTK zobowiązała się ponadto do objęcia patronatem klas informatycznych w dwóch szkołach ponadgimnazjalnych, realizujących wyróżniające się programy edukacyjne oraz do wsparcia działających w tych szkołach kół zainteresowań dla uzdolnionej młodzieży. Siedziba Polsko-Japońskiej Wyższej Szkoły Technik Komputerowych zlokalizowana będzie w części budynku przy ul. Hallera 16/18 (budynek Zespołu Szkół Budownictwa Okrętowego).

Piotr Grzelak

Oczyszczalnia ścieków na Zaspie zostanie zlikwidowana

Licząca ponad 70 lat oczyszczalnia ścieków na Zaspie zostanie zlikwidowana do roku 2010. Przewidują to dwie zawarte właśnie w tej sprawie umowy. Dotychczasowe zadania likwidowanego zakładu przejmie nowoczesna Oczyszczalnia Gdańsk-Wschód. Zyskają na tym mieszkańcy miasta i środowisko naturalne.



Po podpisaniu umowy

Jerzy Pinkas, Kancelaria Prezydenta

Kontrakt wchodzi w skład Gdańskiego projektu wodno-ściekowego współfinansowanego ze środków Funduszu Spójności Unii Europejskiej. Umowy przewidują likwidację Oczyszczalni Ścieków „Zaspa” w Gdańsku, odwrócenie układu kanalizacyjnego i skierowanie ścieków ze zlewni „Zaspy” do nowoczesnej oczyszczalni Gdańsk-Wschód. Konsekwencją likwidacji oczyszczalni na Zaspie będzie zaprzestanie zrzucania ścieków do basenu portowego Władysława IV. Dzięki realizacji kontraktów, już

wkrótce wszystkie ścieki odprowadzane do Zatoki Gdańskiej z rejonu Gdańska będą spełniać wymagania ochrony środowiska i Dyrektyw Unii Europejskiej, a okoliczni mieszkańcy uzyskają nowe tereny rekreacyjne po zlikwidowanej oczyszczalni. Zamknięcie Oczyszczalni Zaspa należy rozpatrywać w dwóch etapach:

- zakłada się, że wyłączenie z eksploatacji nastąpi do końca 2008 roku (ścieki zostaną skierowane do Oczyszczalni Wschód).
- zakłada się, że nieużyteczne



W 2010 roku baseny znikną

Jerzy Pinkas, Kancelaria Prezydenta

obiekty po Oczyszczalni Zaspa zostaną zlikwidowane do końca pierwszego kwartału 2010 roku. Oczyszczalnia ścieków Zaspa została wybudowana w 1932 roku. W la-

tach 1958 – 1964 przeprowadzono rozbudowę i zmodernizowano jej układ technologiczny. Obecnie zastosowane w niej rozwiązania technologiczne są już przestarzałe. Zlewnia oczyszczalni Zaspa obejmuje Sopot, Zabiankę, Jelitkowo, Łoży, Brzeźno, część Przymorza, Zaspy i Wrzeszcza. W dopływających ściekach dominują ścieki o charakterze bytowo – gospodarczym, których udział ilościowy wynosi około 90%, pozostałe 10% to ścieki przemysłowe. Odbiornikiem ścieków z oczyszczalni Zaspa jest basen portowy Władysława IV, a dalej Zatoka Gdańska. Obecnie oczyszczalnia Zaspa nie spełnia wymagań w zakresie oczyszczania ścieków w stopniu umożliwiającym ich zrzut do morza. Na likwidacji oczyszczalni ścieków na Zaspie zyskają gdańszczanie, gdyż Miejscowy Plan Zagospodarowania Przestrzennego dla tego obszaru przewiduje możliwość utworzenia parku rekreacyjnego dla mieszkańców Zaspy, Brzeźna i Dolnego Wrzeszcza.

Karol Polejowski

Instalacje dawnej oczyszczalni ścieków

Jerzy Pinkas, Kancelaria Prezydenta

X Sesja Rady Miasta

Apel do gdańskich i pomorskich przedsiębiorstw o wsparcie dla budowy I-ligowej drużyny piłkarskiej Lechia, zwiększenie liczby wydawanych licencji taksówkowych oraz nowe nazwy gdańskich ulic to zagadnienia, którymi zajmowali się radni podczas majowej sesji Rady Miasta Gdańska.

Prezydent Gdańska Paweł Adamowicz zapoznał zebranych z komunikatem w sprawie organizacji Euro 2012. Radni uchwalili apel do gdańskich i pomorskich przedsiębiorstw o wsparcie dla budowy I-ligowej drużyny piłkarskiej Lechia. Ważnym punktem obrad było zwiększenie ilości nowych licencji na wykonywanie taksówką transportu drogowego na obszarze administracyjnym Gdańska. Ustalono, że w 2008 r. może być wydanych

2883 nowych licencji taksówkowych. Zwiększenie licencji spowoduje, iż otwarty zostanie dostęp do zawodu taksówkarza. Wpłyne to również na wzrost konkurencji oraz na zwiększenie dostępności do tego rodzaju usług przewozowych. W przypadku wydania określonej w uchwale ilości nowych licencji – na jedną taksówkę przypadać będzie 100 statystycznych mieszkańców Gdańska (dotychczas 270). Uchwalono miejscowy plan zago-

spodarowania przestrzennego Siedlce – rejon ulic Soseckiej, Ciasnej i Malczewskiego w Gdańsku. Podjęto również uchwały o przystąpieniu do sporządzenia miejscowych planów zagospodarowania przestrzennego: rejonu ulicy Kartuskiej 226 oraz Letnica-stadion. Na obszarze proponowanym do objęcia planem Letnica-stadion planowana jest realizacja stadionu piłkarskiego Baltic Arena na 40 tys. widzów, wraz z parkingami i infrastruk-

turą towarzyszącą. Stadion został wskazany jako miejsce, na którym mają się odbywać mecze w ramach Mistrzostw Europy UEFA 2012.

Gdańscy radni pozytywnie zaopiniowali również udzielenie dotacji celowej Samorządowi Województwa Pomorskiego: 150 000 zł na zakup sprzętu medycznego dla oddziału Hepatologicznego Pomorskiego Centrum Chorób Zakaźnych i Gruźlicy w Gdańsku oraz 190 000 zł na zakup karetki dla SP ZOZ Stacji Pogotowia Ratunkowego w Gdańsku. Na planie miasta pojawiły się także nowe ulice: prof. Stanisława Szpora w Gdańsku-Chełmie oraz Niegościńska, Łagowska, Kortowska, Leżnińska i Czaplowska w Gdańsku-Kokoszkach.

Arleta Żuk

VII Sesja Dziecięcej Rady Miasta Gdańska

54 radnych z dziecięcej Rady Miasta Gdańska zebrało się w Nowym Ratuszu już po raz siódmy. W tym roku dziecięcy radni poruszyli sprawy związane z osiedłowymi placami zabaw, pojemnikami na odpady oraz remontami szkół i boisk przyszkolnych. Młodzi radni większością głosów opowiedzieli się za wyburzeniem jednej z gdańskich szkół.

Przewodniczący RMG, Bogdan Oleszek poprowadził, jak zawsze, obrady sesji



Kancelaria Prezydenta

W VII sesji Dziecięcej Rady Miasta Gdańska udział wzięło 54 uczniów szkół podstawowych, wyłonionych w drodze konkursu plastycznego. Na konkurs wpłynęło 240 prac, wykonanych dowolną techniką plastyczną: malowanie, rysowanie, drapanie, wydzieranie, witraż, kolaż. Dzieci co roku w dzień swojego święta, 1 czerwca, zbierają się w siedzibie gdańskich rajców. Sesję

prowadził przewodniczący Rady Miasta Gdańska Bogdan Oleszek, który przed rozpoczęciem obrad wręczył każdemu dziecku akt nominacji do Dziecięcej Rady Miasta Gdańska. Tegoroczną tematyką, która zdominowała obrady były osiedlowe place zabaw, remonty szkół i boisk przyszkolnych. Młodzi rajcy wykazali się dobrymi obserwatorami otaczającej ich rzeczywisto-



Narybek gdańskich rajców

Kancelaria Prezydenta

ści, sugerowali mniejsze remonty sal lekcyjnych w przypadku niemożności wykonania remontu całej szkoły. Zwracali uwagę na potrzeby dzieci związane nie tylko z nauką ale również z rekreacją: bezpieczeństwem podczas spędzania czasu na placu zabaw, jak również podczas korzystania ze ścieżek rowerowych. Zdecydowaną większością głosów, opowiedzieli się za wyburzeniem

szkoły na gdańskiej Morenie – popierając tym samym wniosek jednego z kolegów. Radni stwierdzili, 32 głosami za, przy 2 wstrzymujących się – że w mieście powinno być więcej kolorowych pojemników na odpady.

Posiedzenie kolejnej Dziecięcej Rady Miasta Gdańska już za rok.

Arleta Żuk

Walczymy o Europejską Stolicę Kultury 2016 w Gdańsku

Gdańsk i Metropolia Gdańska chcą wspólnie starać się o miano europejskiej stolicy kultury w 2016 roku. Porozumienie w tej sprawie podpisali już Marszałek Województwa Pomorskiego oraz prezydenci, burmistrzowie, wójtowie i starości Gdańskiego Obszaru Metropolitalnego.



Fotografia rodzinna samorządowców

Kancelaria Prezydenta



Kancelaria Prezydenta

Przy okazji podpisania porozumienia, zaprezentowano projekt logo, autorstwa Moniki Krause z Akademii Sztuk Pięknych w Gdańsku, mającego promować gdańską kandydaturę.

Idea Europejskiej Stolicy Kultury zrodziła się w 13 maja 1985 roku z inicjatywy greckiej minister kultury Meliny Mercouri. Cel – integracja Europejczyków i prezentacja życia kulturalnego miasta, regionu oraz całego państwa. Pierwsze zaprezentowały się Europie Ateny. Po-

tem Florencja (Włochy), Amsterdam (Holandia), Lizbona (Portugalia) i Graz (Austria). W 2000 roku Polskę reprezentował Kraków. Później Polska o tytuł ESK może ubiegać się w 2016 roku. Wcześniej szansę na swoją promocję będą miały Luksemburg (Luksemburg), Sybin (Rumunia), Liverpool (Wielka Brytania) i Wilno (Litwa).

Anna Czekanowicz
Piotr Piotrowski

Tytuł Europejskiej Stolicy Kultury przyznaje Komisja Europejska. Werdykt w Brukseli zapadnie za pięć lat. Dla Gdańska i całego obszaru metropolitalnego to szansa na ogromne profity – kwota wsparcia finansowego z Unii może wynieść nawet 2 mln euro. Rywalami naszej metropolii są: Poznań, Toruń, Łódź i Lublin.

– Nie jesteśmy osamotnieni w naszej walce o zaszczytny tytuł. Wierzę, że cała metropolia udzieli nam wsparcia, które przesądzi o wygranej. To szansa dla nas wszystkich. A dowodem na to jest podpisane

porozumienie – mówił Paweł Adamowicz, prezydent Gdańska.

Treść porozumienia:

Nawiązując do tradycji wieloletniej współpracy i dobrych doświadczeń współdziałania, niżej podpisani zgodnie oświadczają wolę swego czynnego udziału w staraniach zmierzających do uzyskania tytułu Gdańsk i Metropolia Gdańska Europejską Stolicą Kultury w roku 2016

Podpisano w Gdańsku, dnia 14 czerwca 2007 roku



Paweł Adamowicz gratuluje pomysłu na logo Monice Krause

Kancelaria Prezydenta

Dzień otwarty Urzędu

Urząd Miejski od „kuchni” czyli jak będzie wyglądać Baltic Arena, co to jest „furtka internetowa” i jak wyglądało prawo jazdy w 1945 roku – to tylko część ciekawostek, przygotowanych przez gdańskich urzędników, którzy w pierwszą sobotę czerwca urządzili Dzień Otwarty Urzędu. Nie zabrakło też atrakcji dla najmłodszych.



Twarz w twarz z gdańszczanami

Kancelaria Prezydenta



dziecko za kierownicą - Młode kadry ZKM,

Kancelaria Prezydenta

Można było obejrzeć gabinet prezydenta miasta, usiąść w jego fotelu i zrobić sobie zdjęcie z Pawłem Adamowiczem. Każdy zainteresowany mógł zdobyć informacje z dziedziny gospodarczej i dowiedzieć się w co zainwestuje Gdańsk



z psem - Lekcja posłuszeństwa

Kancelaria Prezydenta

do roku 2013 czy w jakim stopniu Unia Europejska finansuje obecnie budowę, przebudowę i remonty dróg w mieście. Prezentowane były także informacje o tym jak funkcjonuje „furtka internetowa”, można



z quadem - Pan Waldek z synem wypróbowali quada

Kancelaria Prezydenta

było też przejrzeć plany zagospodarowania przestrzennego, plany rozwoju komunikacji rowerowej oraz ochrony środowiska – wszystko w wersji elektronicznej. Na wewnętrznym dziedzińcu Urzędu Miejskiego można było porozmawiać z Prezydentem Miasta oraz jego zastępcami, Sekretarzem czy Skarbnikiem Miasta. Dla najmłodszych natomiast przygotowano specjalne atrakcje: można było przejechać się quadem, zobaczyć egzotyczne zwierzęta, które przybyły tutaj specjalnie z gdańskiego ZOO, usiąść za kierownicą miejskiego autobusu, obejrzeć pokaz psów ratowniczych, oznakować rower. Spragnieni mocniejszych wrażeń spotkali się z gdańskim piratem, a na głodnych czekała pyszna grochówka.

Karol Polejowski
Jerzy Pinkas

Mapa akustyczna Gdańska

System do tworzenia, aktualizacji i zarządzania mapą akustyczną Miasta Gdańska i publikacji tych danych na portalu internetowym jest pierwszym takim systemem w Polsce.

Mapa akustyczna Gdańska Pionierski w skali kraju system, który wykonało konsorcjum firm: BMT Cordah Sp. z o.o. z Gdańska (zajmuje się mapami cyfrowymi) oraz Acesoft Sp. z o.o. z Sopotu (akustyka). Do końca października zostanie uruchomiony portal internetowy, na którym będą prezentowane mapy akustyczne Gdańska. Będą mogli z niego skorzystać wszyscy internauci.

Trwają już także prace nad uruchomieniem systemu monitorowania hałasu w mieście. Powstaną nowe stacje monitorujące hałas, przesyłające stale i na bieżąco wyniki do serwera centralnego, gdzie będą poddawane obliczeniom. Potem będą publikowane na portalu internetowym.

Do końca bieżącego roku zostanie uruchomionych 40 stacji pomiarowych na obszarze miasta. W na-

stępnych latach, system będzie rozbudowywany o nowe elementy pomiarowe m.in. do pomiarów natężenia ruchu pojazdów oraz opadów atmosferycznych.

– Gdański program związanym z mapą akustyczną jest wzorcowym dla innych miast na terenie naszego kraju. Jesteśmy prekursorami takich działań w Polsce – mówi Maciej Lorek, dyrektor Wydziału Środowiska UM w Gdańsku.

Geneza powstania mapy akustycznej Gdańska to dwa akty prawne, które określiły obowiązek powstania mapy akustycznej miast powyżej 250 tys. mieszkańców do dnia 30 czerwca 2007 roku.

– art. 7 ust. 1 Dyrektywy 2002/49/WE z dnia 25 czerwca 2002 r. w sprawie oceny i kontroli poziomu hałasu w środowisku

– art. 14 ust. 2 ustawy z dnia 27 lipca 2001 r. o wprowadzeniu ustawy – Prawo ochrony środowiska, ustawy o odpadach oraz o zmianie niektórych ustaw /Dz. U. z 2001r. Nr 100; poz.1085/

Piotr Piotrowski
Jan Grabowski



GDAŃSK

morze możliwości



11-12 czerwca
VIII Bałtyckie Dni Kultury
Żydowskiej

19-24 czerwca
Festiwal Świętojańskie
Świętowanie

23 czerwca
Noc Świętojańska

26 czerwca – 24 sierpnia
Jubileuszowy 50.
Międzynarodowy Festiwal Muzyki
Organowej
w Katedrze Oliwskiej

28-30 czerwca
Festiwal Dobrego Humoru

30 czerwca – 5 lipca
Festiwal Gwiazd

6 lipca – 14 września
Jubileuszowy 30.
Międzynarodowy Festiwal Muzyki
Chóralnej, Organowej
i Kameralnej

30 czerwca – 25 lipca
Koncerty plenerowe z cyklu
„Goście Polskiego Chóru
Kameralnego”

lipiec
Muzyczne Lato

7 lipca
Memoriał J. Żylewicza

7 lipca
Bike Maraton

11-15 lipca
Międzynarodowy Festiwal
Teatrów Plenerowych
i Ulicznych FETA

26-27 lipca
Festiwal „Szanty pod Żurawiem”

26-29 lipca
Międzynarodowy Zlot
Żaglowców „Baltic Sail”

28 lipca – 19 sierpnia
Jarmark św. Dominika

3-5 sierpnia
Gdański Festiwal Carillonowy

4 sierpnia
Bieg św. Dominika

4-12 sierpnia
Festiwal
Szekspirowski

14-31 sierpnia
Nasz Sierpień

15 sierpnia
Maraton Solidarności

22-25 sierpnia
Międzynarodowy Festiwal
Mozartowski „Mozartiana 2007”

24 sierpnia
Koncert z cyklu „Przestrzeń
Wolności”

24-26 sierpnia
Międzynarodowy Festiwal
Gdańskie Noce Jassowe

8 września
Międzynarodowy Bieg Uliczny
Szlakiem Obrońców Wybrzeża 39

23 września
Święto Pieroga

19-21 września
Biografie Gdańskie

22 września
Festiwal Latawca

7-10 września
Jarmark Wileński

4-7 października
XVI Festiwal Polskich
Wideoklipów Yach Film

18-20 października
Festiwal Sztuk Autorskich
WINDOWISKO

www.gdansk.pl

Krzyżówka Gdańska nr 2



1 Krym w TVN	2 Markiz de piosenka	3 informacja ... na drodze	4 skrytka na koczowniczości	5 rozmiary w ryby	6 cypisł płuszczy	7→ spotkanie na wakacje	7 „Ami ...”	8 młoda owca	9 prezydent USA zabity w Dali	10 pleśń operowa	11→ sąp dziwiel	11 kiedy bez poczucia humoru, smutek	12 wzrost, model	13 słowa w dziejach Ipswit
14 bieda	15 samica konia	16 zima Polski ...	1	17 rytm z ról	2	18 zrobił w parku	19	3	4	20 holenderski kwas czekolady	5	21 miasto w Niemczech	6	22 Przemysław
23 bieg sprawy	24 fragment teksta artykułu	7→ ↓		8		9	10			11→ 4 ↓		12		13
25 złoty ...	14			7					15			1		8
26 numer pocztowy	27 plakatu, miejsc	16						11		17				
28 trudno do ...	18					19	20		3			9	21	
29 w parze z ...	30 opisane baza		22		2			23		24		25		26
31 pozostał	27						28					5		
29								30				31		
									6					

Litery z kratek ponumerowanych od 1 do 11 utworzą rozwiązanie.

1	2	3	4	5	6	7	8	9	10	11
---	---	---	---	---	---	---	---	---	----	----

Rozwiązanie krzyżówki nr 1: DWÓR ARTUSA

Święto rowerzystów w Gdańsku

Mieszkańcy Gdańska, którzy w niedzielne południe poruszali się z centrum do Oliwy, byli świadkami nie lada wydarzenia. W tym czasie trwał XI Wielki Przejazd Rowerowy, podczas którego kilka tysięcy rowerzystów przejechało z Targu Węglowego na Kampus Uniwersytetu Gdańskiego.



Rowerzyści opanowali ul. Grunwaldzką

Kancelaria Prezydenta



Przejazd przez wyremontowane Podwale Grodzkie

nariuszy Straży Miejskiej. W sąsiednim budynku Wydziału Matematyki, Informatyki i Fizyki UG można było obejrzeć prezentację wypraw rowerzystów oraz filmy związane z tematyką rowerową.

**Fot. i tekst: Jerzy Pinkas,
Kancelaria Prezydenta**

Wielki przejazd ponad kilkutyśiecznej grupy zainaugurował Święto Rowerzystów. W tym roku jego uczestnicy mieli do pokonania trasę prowadzącą z Targu Węglowego do Kampusu Bałtyckiego Uniwersytetu Gdańskiego.

Na miejscu na rowerzystów czekał już przygotowany mały festiwal rowerowy. Najpierw odbyła się debata, w której uczestniczyły władze Uniwersytetu Gdańskiego, Akademii Medycznej, Politechniki Gdańskiej, gdańscy radni, członkowie Obywatelskiej Ligi Ekologicznej oraz przedstawiciel prezydenta Gdańska. Najbliższe plany budowy i modernizacji dróg rowerowych przedstawił Antoni Szczyt, z-ca dyrektora Wydziału Gospodarki Komunalnej Urzędu Miejskiego. Przedstawione zostały ostatnio zrealizowane inwestycje, a także zamierzenia miasta, do których zaliczyć można między innymi budowę drugiej nitki drogi rowerowej w pasie nadmorskim, drogę prowadzącą przez gdańską starówkę oraz nowo projektowaną ścieżkę

wzdłuż ulicy Kartuskiej. W odbywającej się po prezentacji dyskusji pojawiło się wiele pomysłów na dalszą realizację programu 100 km ścieżek rowerowych w Trójmieście. W ramach festiwalu odbyło się wręczenie nagrody „Złotej Szprychy” dla instytucji najbardziej wspierającej cyklistów. Otrzymał ją Uniwersytet Gdański za budowę parkingów dla rowerzystów i dobrą współpracę ze środowiskiem cyklistów. Podczas imprezy odbył się także konkurs na najlepiej przebranego rowerzystę. Wygrał go cyklista przebrany za zabandażowanego pacjenta z zawieszoną nad kierownicą kropłówką. Następnie miejsce ex equo zajęli rowerzyści przebrani m.in. za Krzyżaka, para młoda ubrana w ślubne stroje i dziewczynka w stroju i rowerem nawiązującym do bajki „Flinstonowie”. Wśród dodatkowych atrakcji należy wymienić wyścig kurierów oraz prezentację zabezpieczeń rowerowych. Rowerzyści obawiający się o swoje dwa kółka mogli również oznakować swój pojazd u funkcjo-



Euro 2012 dla najmłodszych

Przystanek EURO 2012 oraz Pomorskie Eurogole – to już oficjalne nazwy nowych turniejów dla dzieci i młodzieży z naszego województwa. Rozgrywki piłkarskie zaplanowane na kolejne 5 lat są adresowane do młodych piłkarzy w kilku grupach wiekowych. Na triumfatorów będą czekać atrakcyjne nagrody ufundowane przez prezydenta Gdańska.

Na specjalnej konferencji, która odbyła się w Gdańskim Centrum Kształcenia Ustawicznego prezydent Paweł Adamowicz w obecno-

ści wojewody Piotra Karczewskiego oraz reprezentującego PZPN Adama Olkowicza, przedstawił wstępny regulamin i zasady organizacji

turniejów na Pomorzu.

W spotkaniu wzięli także udział przedstawiciele kilkudziesięciu gmin pomorskich, gdzie rozgrywane bę-

dą pierwsze mecze obydwu turniejów. To oni ustalą szczegółowe zasady i tryb rozgrywek na jego podstawowym szczeblu.

To piękna inicjatywa, która jest godna naśladowania – mówił z uznaniem o projekcie Adam Olkowicz.

To, dopiero początek. Mam nadzieję, że włączą się w nią inne województwa w Polsce a może nawet nasi ukraińscy partnerzy – dodał Paweł Adamowicz.

Michał Brandt

Gdańskie plaże zapraszają

Miejski Ośrodek Sportu i Rekreacji w Gdańsku uruchomił już strzeżone kąpieliska na gdańskich plażach – wszystkie otrzymały pozytywną opinię sprawdzających je służb. Będzie można także nauczyć się pływać na desce windsurfingowej.



Do 30 czerwca kąpieliska funkcjonować będą w ograniczonym zakresie:

Molo Gdańsk Brzeźno – odcinek 100 metrów

Stogi – odcinek 100 metrów

Sobieszewo – ul. Falowa – odcinek 100 metrów

Od 1 lipca br. do dyspozycji plażowiczów oddanych zostanie 5 kąpielisk strzeżonych:

Molo Gdańsk Brzeźno – 600 metrów w okresie 01.07 – 31.08.2007 – 6 stanowisk ratowniczych

Stogi – 400 metrów w okresie 01.07 – 31.08.2007 – 4 stanowiska ratownicze

Sobieszewo – ul. Falowa – 200 metrów w okresie 01.07 –

31.08.2007 – 2 stanowiska ratownicze

Sobieszewo Orle – ul. Lazurowa – 100 metrów w okresie 01.07 – 31.08.2007 – 1 stanowisko ratownicze

Jelitkowo – 100 metrów w okresie 01.07 – 31.08.2007 – 1 stanowisko ratownicze

Kąpieliska strzeżone funkcjonować będą codziennie, od godziny 9.30 do godziny 17.30. Na 1400-metrowym strzeżonym wybrzeżu pracować będzie łącznie 61 osób.

Nowością przygotowaną na nadchodzący sezon będą prowadzone przy kąpieliskach w Brzeźnie, Stogach i Sobieszewie szkoły windsurfingu. Dodatkowo działają wypożyczalnie sprzętu plażowego tj. le-

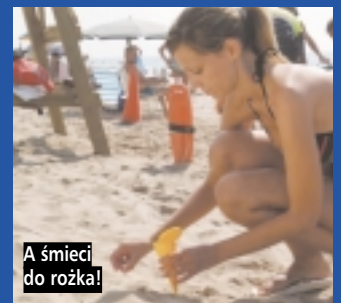
żaków, parasoli i parawanów. Plażowicze będą mogli skorzystać także z estetycznych przebieralni (6 przy molo, 2 w Gdańsku Stogach, 2 w Gdańsku Sobieszewie, 2 w Sobieszewie Orlu i 2 w Gdańsku Jelitkowie) oraz zjeżdżalni wodnej, poduszki powietrznej i zamki do skakania dla dzieci, a także opłukiwacze z bieżącą słodką wodą.

Ponadto, w sezonie letnim 2007 zorganizowane zostaną na kąpieliskach strzeżonych liczne imprezy sportowo-rekreacyjne (www.mosir.gda.pl).

Kąpieliska Molo Gdańsk Brzeźno oraz Gdańsk-Stogi otrzymały na sezon 2007 wyróżnienie Krajowego Programu Błękitna Flaga w Polsce. Kryteria, jakie powinny spełniać kąpieliska w celu uczestnictwa w programie są bardzo rygorystyczne i obejmują wiele aspektów z dziedziny ochrony środowiska, bezpieczeństwa, dostępu i informacji.

Miejski Ośrodek Sportu i Rekreacji w Gdańsku odpowiedzialny jest za sprzątnięcie gdańskich plaż na odcinku od granicy Gdańska z Sopotem od Świbna na długości około 23 km. Wyłoniony w przetargu Zakład Remontowo-Budowlany "BROMIX" sprząta plaże codziennie, mechanicznie i ręcznie oraz zajmuje się opróżnianiem pojemników na śmieci. W ciągu sezonu letniego, w bezpośrednim sąsiedztwie Kąpieliska Molo Gdańsk oraz Stogi są ustawiane pojemniki do selektywnej zbiórki odpadów.

Dodatkowo, od 1 maja do 30 września każdego roku obowiązuje "zakaz wprowadzania zwierząt na plaże". Wejścia na plaże oznaczone są stosownymi tablicami in-



A śmieci do rożka!

formującymi o wspomnianym zakazie, jak również o "zakazie kąpielii" w miejscach niedopuszczonych przez sanepid.

W trosce o czystość plaż MOSiR w Gdańsku oraz komfort wypoczynku na gdańskich plażach uruchamia także pilotażowy program dystrybucji pojemników do zbierania drobnych śmieci na plaży – rożków Ecobyn. Służą one do przechowywania niedopałków papierosów, gumy do żucia i kapsli. Są małe i nadają się do wielokrotnego użytku.

– Liczymy, że tego typu pojemniki zyskają uznanie plażowiczów i wpłyną na zwiększenie poziomu świadomości społecznej, dzięki czemu czystość plaż ma szansę przy udziale osób z nich korzystających znacząco wzrosnąć. Chcemy zachęcić plażowiczów, by sami również w pewnym stopniu zadbałi o miejsce, w którym wypoczywają – mówi Leszek Paszkowski, dyrektor MOSiR w Gdańsku. Jeśli akcja w Brzeźnie zda egzamin i użytkowanie rożków przyniesie spodziewane efekty, trafią one także na inne gdańskie kąpieliska. Kaucja za wypożyczenie – 2 zł.

*Grzegorz Pawelec
Piotr Piotrowski*