

INFORMACJA

o stanie realizacji zadań oświatowych w gminie miasta Gdańska za rok szkolny 2008/2009

*Kształcenie jest działaniem edukacyjnym zrównoważonym
w aspektach emocjonalno-motywacyjnym i poznawczym.
Bolesław Niemierko*

Obowiązek sporządzenia i przedłożenia informacji o stanie realizacji zadań oświatowych gminy miasta Gdańsk za rok szkolny 2008/2009 wynika z dyspozycji art. 5a, ust. 4 ustawy z dnia 7 września 1991r. o systemie oświaty:

Organ wykonawczy jednostki samorządu terytorialnego, w terminie do dnia 31 października, przedstawia organowi stanowiącemu jednostki samorządu terytorialnego informację o stanie realizacji zadań oświatowych tej jednostki za poprzedni rok szkolny, w tym o wynikach sprawdzianu i egzaminów, o których mowa w art. 9 ust. 1 pkt 1, 2 i 3 lit. b-f, w szkołach tych typów, których prowadzenie należy do zadań własnych jednostki samorządu terytorialnego.

Zadania samorządów w sferze działań edukacyjnych określone w *Ustawie o systemie oświaty*, art. 5, ust. 7:

Organ prowadzący szkołę lub placówkę odpowiada za jej działalność. Do zadań organu prowadzącego szkołę lub placówkę należy w szczególności:

- 1) zapewnienie warunków działania szkoły lub placówki, w tym bezpiecznych i higienicznych warunków nauki, wychowania i opieki;*
- 2) wykonywanie remontów obiektów szkolnych oraz zadań inwestycyjnych w tym zakresie;*
- 3) zapewnienie obsługi administracyjnej, finansowej, w tym w zakresie wykonywania czynności, o których mowa w art. 4 ust. 3 pkt 2-6 ustawy z dnia 29 września 1994 r. o rachunkowości, i organizacyjnej szkoły lub placówki;*
- 4) wyposażenie szkoły lub placówki w pomoce dydaktyczne i sprzęt niezbędny do pełnej realizacji programów nauczania, programów wychowawczych, przeprowadzania sprawdzianów i egzaminów oraz wykonywania innych zadań statutowych.*

WPROWADZENIE

W Gdańsku od kilku lat obserwowana jest stała tendencja spadkowa liczby uczniów w szkołach związana z tendencjami demograficznymi i spotęgowana przez migracje ludności do nowych rozwijających się obszarów miasta. Wyludniają i starzeją się dotychczasowe skupiska mieszkańców, na rzecz nowych osiedli - szczególnie w okolicach dzielnicy Gdańsk Południe.

Proces ten powoduje zmniejszanie się liczby dzieci i młodzieży w istniejących od wielu lat placówkach, w tak zwanych starych dzielnicach, na rzecz placówek znajdujących się w pobliżu stref rozwoju. W związku z tym szkoły te odnotowują podwyższoną zmianowość (*wskaźnik poziomu wykorzystania sal lekcyjnych w budynku w porównaniu z liczbą uczących się w niej klas uczniów*), zaś pozostałe pustoszeją. Duże dysproporcje liczebności szkół w dzielnicach oraz niepełne wykorzystywanie bazy lokalowej skutkuje wysokimi nakładami ponoszonymi przez gminę na realizację zadań oświatowych w przeliczeniu na jednego ucznia.

Dążeniu do optymalizacji jakości gdańskiej edukacji musi towarzyszyć dostosowywanie sieci szkół do zmieniających się potrzeb i tendencji migracyjnych gdańszczyzn oraz racjonalizacja wydatków na oświatę.

Racjonalizację sieci szkół i wydatków w zakresie oświaty wymuszają również zmiany legislacyjne. Wprowadzone ostatnio w *Ustawie o systemie oświaty* zmiany w zakresie edukacji 5- i 6-latków obligują jednostki samorządu terytorialnego do zapewnienia im miejsc w szkołach podstawowych i przedszkolach. Wiele działań gminy musi iść zatem w kierunku przygotowania placówek do przyjęcia młodszych dzieci. Zabezpieczenia im odpowiednich warunków do nauki i zabawy.

Uzupełnieniem oferty edukacyjnej gminy Gdańsk są placówki niepubliczne, które cieszą się coraz większym zainteresowaniem mieszkańców, tym samym sprzyjając powstawaniu nowych szkół i przedszkoli dla dzieci i młodzieży.

I. STATYSTYKA

1. Liczba placówek oświatowych prowadzonych przez gminę miasto Gdańsk

W roku szkolnym 2008/2009 Gdańsk prowadziło **275 placówek oświatowych**, w tym:

- 58 przedszkoli
- 70 szkół podstawowych (1 dla dorosłych)
- 49 gimnazjów (1 dla dorosłych)
- 29 liceów ogólnokształcących (4 dla dorosłych)
- 12 liceów profilowanych
- 33 techników (11 dla dorosłych)
- 15 zasadniczych szkół zawodowych (2 dla dorosłych)
- 7 szkół policealnych (5 dla dorosłych)
- 2 przysposabiające do pracy

2. Nauczyciele w placówkach oświatowych prowadzonych przez gminę miasto Gdańsk

W placówkach tych zatrudniano łącznie **6 621 nauczycieli**, w tym:

- stażystów – 286 (**4%**)
- kontraktowych – 1 294 (**20%**)
- mianowanych – 2 273 (**34%**)
- dyplomowanych – 2 768 (**42%**)

3. Uczniowie w szkołach prowadzonych przez gminę miasto Gdańsk

Typ placówki	Liczba uczniów			
	2006/2007	2007/2008	2008/2009	2012
przedszkola	6 166	6 418	5 638	prognoza
szkoły podstawowe	25 025	23 451	22 874	
gimnazja	13 861	12 883	12 450	
licea ogólnokształcące	10 897	10 420	10 083	
technika	6 956	6 411	6 432	
licea profilowane	1 726	1 025	588	
zasadnicze sz. zaw.	1 891	1 723	2 077	
szkoły policealne	814	455	593	
sz. przysp. do pracy	90	105	115	
razem uczniowie	67 426,00	62 891	60 850	
razem nauczyciele (etaty)	6 913,78	6735,11	6 561,30	5367,20

Tabela nr 1. Liczba uczniów w poszczególnych typach szkół

Typ placówki	Liczebność klas gdański standard	Średnia liczba uczniów w klasie (oddziale)	
		2007/2008	2008/2009
przedszkola	25	23,8	23,7
szkoły podstawowe	26	20,1	20,1
gimnazja	28	22,1	22,6
licea ogólnokształcące	30	26,5	27,1
technika	30	24	25
licea profilowane	32	22,3	23,5
zasadnicze szkoły zawodowe	32	21,3	23,3
szkoły policealne	32	21,7	27
szkoły przysp. do pracy	-----	6,6	6,8

Tabela nr 2. Średnia liczba uczniów w oddziale

4. Zmianowość w szkołach prowadzonych przez gminę miasto Gdańsk

Termin „zmianowość” dotyczy poziomu wykorzystywania sal lekcyjnych w placówce w porównaniu z liczbą uczących się w niej klas uczniów. Wskaźnik zmianowości informuje o tym, w jakim stopniu baza lokalowa (budynek) jest wykorzystywana do prowadzenia zajęć dydaktycznych. Optymalny wskaźnik zmianowości wynosi 0,7. Niższa zmianowość powoduje zwielokrotnienie kosztów kształcenia ucznia.

W szkołach podstawowych 1 124 oddziałów (klas uczniów) uczyło się w 1 206 pomieszczeniach do nauki - średnia zmianowość 0,91

- 17 szkół o zmianowości 1,95 – 1,1 (SP: 85, 83, 86, 84, 8)
- 5 szkół o zmianowości 1,00 (SP: 24, 47, 65, 67, w ZSKPiG 1)
- 38 szkół o zmianowości 0,95 – 0,70
- 5 szkół o zmianowości 0,69 – 0,44 (SP: 29, 62, 26, 21, 22)

W gimnazjach 539 oddziałów (klas uczniów) uczyło się w 657 pomieszczeniach do nauki - średnia zmianowość 0,82:

- 10 gimnazjów o zmianowości 1,75 – 1,07 (G: 4, 22, 5, 48, 45)
- 3 gimnazja o zmianowości 1,00 (G: 21, 37, 8)
- 20 gimnazjów o zmianowości 0,95 – 0,70
- 8 gimnazjów o zmianowości 0,69 – 0,41 (G: 34, 12, 15, 6, 35, 36, 23,14)

W liceach ogólnokształcących 317 oddziałów (klas uczniów) uczyło się w 464 pomieszczeniach do nauki - średnia zmianowość 0,68:

- 1 liceum o zmianowości 1,50 (XI LO)
- 5 liceów o zmianowości 0,92 – 0,81 (LO: XIV, XXI, IX, V, XXI)
- 11 liceów o zmianowości 0,81 - 0,70
- 3 licea o zmianowości 0,69 – 0,51 (LO: IV, VI, XII)
- 1 liceum o zmianowości 0,34 (X LO)

W szkołach zawodowych 403 oddziały (klasy uczniów) uczą się w 492 pomieszczeniach do nauki - średnia zmianowość 0,82:

- 1 szkoła o zmianowości 1,39 (CKU)
- 3 szkoły o zmianowości 1,04 – 1,00 (ZSZ 9, ZSLiP, ZSM)
- 11 szkół o zmianowości 0,86 – 0,70
- 3 szkoły o zmianowości 0,69 – 0,55 (SOiO „Conradinum”, ZSPSiCh, SEiE)

Podsumowując – gdańskie szkoły mogą przyjąć jeszcze 10 900 dzieci i młodzieży, przy zachowaniu założonych standardów liczebności uczniów w oddziale.

5. Placówki niepubliczne – dotacje w latach 2006 - 2009

Dotacje dla placówek oświatowych w latach 2006 - 2009

Typ placówki	2006		2007		2008		2009	
	liczba uczniów	wydatki	liczba uczniów	wydatki	liczba uczniów	wydatki	liczba uczniów	plan
przedszkola	688	2 704 561	1 172	4 955 293	1 626	7 260 641	2 937	13 298 452
szkoły podstawowe	1 547	4 401 551	1 591	4 909 368	1 665	6 017 730	1 837	7 119 733
gimnazja	761	2 445 798	796	2 863 046	853	3 461 703	901	4 153 655
licea młodzieżowe i dla dorosłych	1 628	3 324 058	2 302	4 727 015	3 161	6 892 571	3 441	8 618 463
szkoły policealne	3 620	5 940 281	5 128	9 119 342	6 810	13 469 246	7 227	15 767 454
szkoły zawodowe	0	0	0	0	352	655 015	439	2 701 278
ośrodek rehabilitacyjno-wychowawczy	62	1 083 150	63	1 750 237	65	2 397 946	67	2 545 240
poradnia pedagogiczno-psychologiczna	0	0	0	0	44	88 851	43	143 162
RAZEM	8 306	19 899 399	11 052	28 324 301	14 576	40 243 703	16 892	54 347 437

Tabela nr 3. Dotacje dla placówek oświatowych w latach 2006 - 2009

Gmina Gdańsk ponosi koszty dotowania niepublicznych przedszkoli, które stanowią wydatek z budżetu miasta. Szkoły podstawowe, gimnazja, ośrodek rehabilitacyjno-wychowawczy i poradnia otrzymują subwencję oświatową z Ministerstwa Edukacji Narodowej za pośrednictwem samorządów. Natomiast pozostałe szkoły są dotowane wspólnie z MEN i z budżetu miasta.

II. WYNIKI egzaminów zewnętrznych w 2009 roku

1. Sprawdzian w klasie VI

Maksymalnie na sprawdzianie można uzyskać 40 punktów. Uzyskane średnie wyniki:

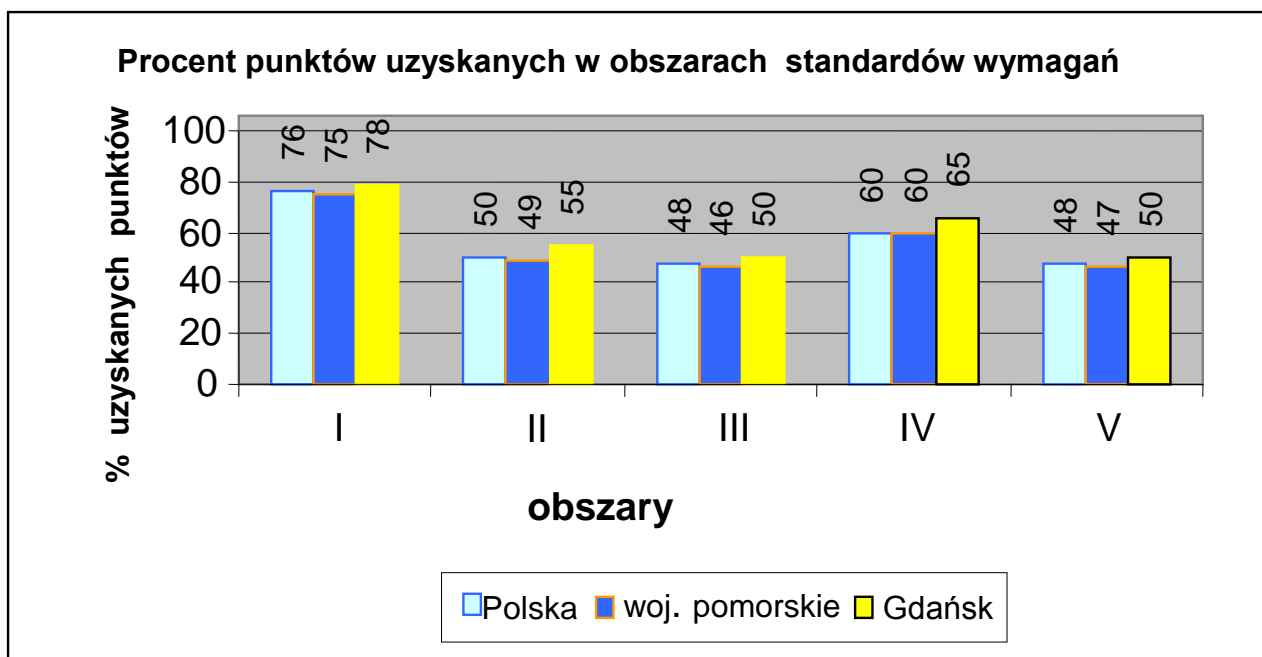
- Polska – 22,64 pkt.
- woj. pomorskie – 22,29 pkt.
- **Gdańsk – 25,00 pkt.**
- Gdynia – 25,2 pkt.
- Sopot – 25,6 pkt.
- Wejherowo – 22,2 pkt.
- Tczew – 22,8 pkt.

Arkusz standardowy przeznaczony dla uczniów bez dysfunkcji i z dysleksją rozwojową pisało 3 421 uczniów klas VI z 60 gdańskich szkół podstawowych. Wyniki sprawdzianu uczniów tych szkół podzielono na **trzy obszary osiągnięć**:

- **I strefa** – do 20 punktów (1, 2 i 3 stanin) - obszar wyników niskich – 3 szkoły – SP: 22, 40, 88
- **II strefa** – od 20,1 do 24 punktów (4, 5 i 6 stanin) - obszar wyników średnich – 25 szkół – SP: 4, 8, 11, 15, 16, 18, 21, 27, 39, 44, 49, 55, 56, 57, 58, 59, 61, 62, 65, 67, 69, 75, 76, 83, 86
- **III strefa** – od 24,1 punktów (7, 8 i 9 stanin) - obszar wyników wysokich – 32 szkoły – SP: 1, 2, 5, 7, 14, 17, 19, 20, 23, 24, 29, 35, 38, 42, 45, 46, 47, 48, 50, 52, 60, 70, 77, 79, 80, 81, 82, 84, 85, 87, 89, 92.

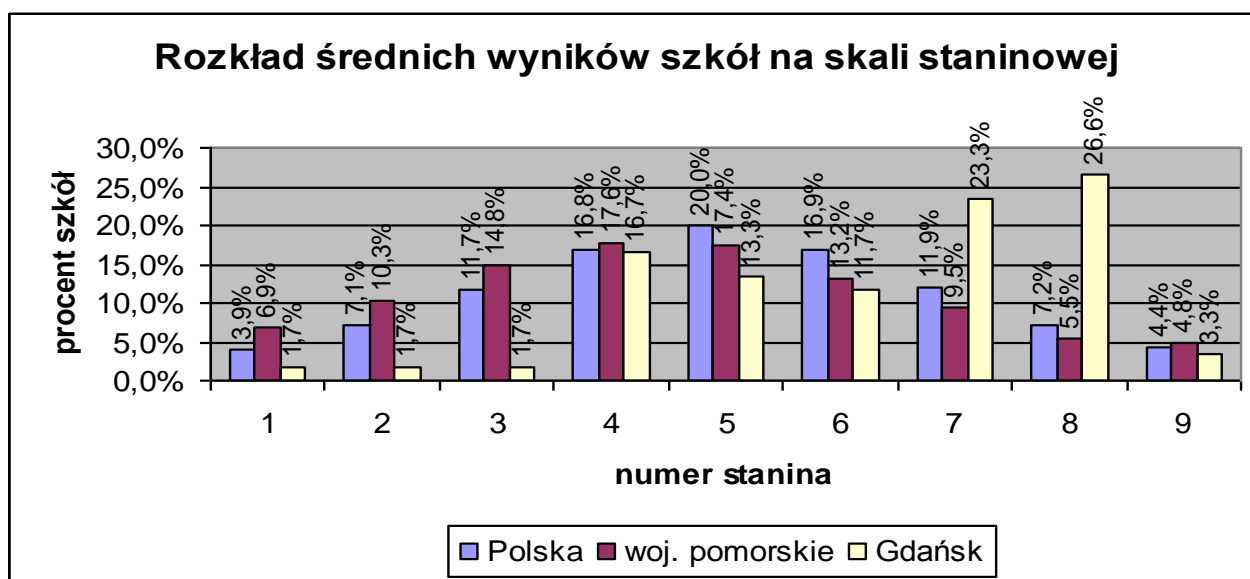
W sprawdzianie oceniano 5 obszarów umiejętności szóstoklasistów:

- I obszar – czytanie (0-10 pkt.)
- II obszar – pisanie (0-10 pkt.)
- III obszar – rozumowanie (0-8 pkt.)
- IV obszar – korzystanie z informacji (0-4 pkt.)
- V obszar – wykorzystywanie wiedzy w praktyce (0-8 pkt.)



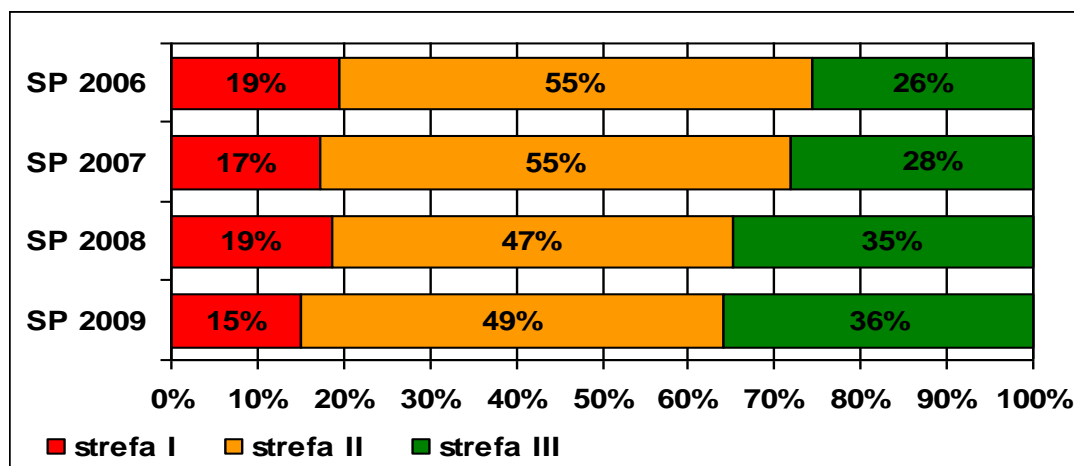
Wykres nr 1. Procent punktów uzyskanych w obszarach standardów wymagań

Uczniowie gdańskich szkół podstawowych osiągnęli we wszystkich obszarach umiejętności wyniki lepsze niż ich rówieśnicy w kraju czy województwie pomorskim. Nasi szóstoklasiści najlepiej opanowali umiejętności z obszaru czytanie, a naj słabiej z obszaru rozumowanie i wykorzystywanie wiedzy w praktyce.



Wykres nr 2. Rozkład średnich wyników szkół na skali staninowej

W Gdańsku procent szkół podstawowych osiągających średnie wyniki w staninach od 1 do 4 (wyniki słabe) jest znacząco mniejszy niż w kraju i województwie, natomiast w staninach od 7 do 8 – większy. W stanie najwyższym procent szkół z Gdańska jest nieco mniejszy niż w województwie i kraju.



Wykres nr 3. Procent uczniów szkół podstawowych w latach 2006-2009 w strefach I-III

- Strefa I – przedział wyników niskich (staniny 1-3)
- Strefa II – przedział wyników średnich (staniny 4-6)
- Strefa III – przedział wyników wysokich (staniny 7-9)

Dla populacji zdających w kraju w strefach I, II i III znajduje się odpowiednio około 23%, 54% i 23% wszystkich wyników.

2. Egzamin gimnazjalny

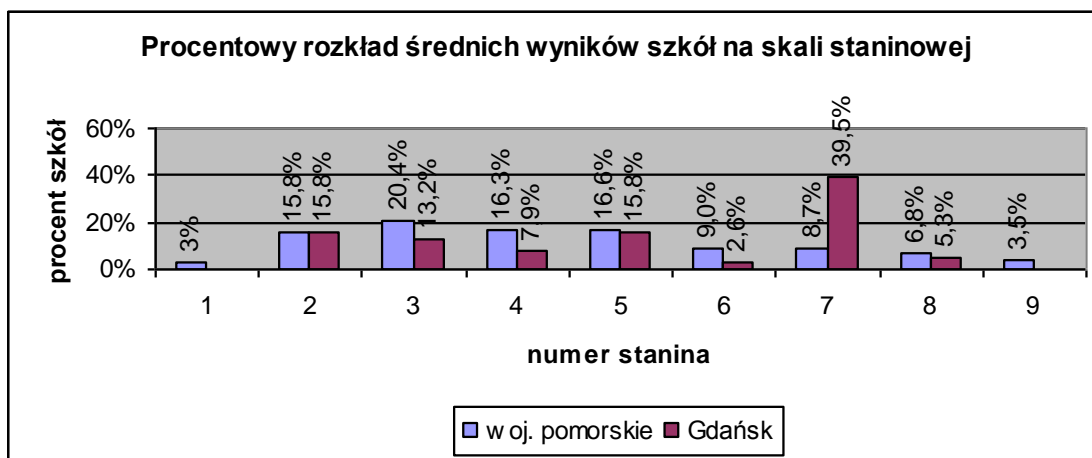
Egzamin gimnazjalny od 2009 r. składa się z trzech części: humanistycznej, matematyczno – przyrodniczej i języka obcego nowożytnego. Z każdej części można uzyskać maksymalnie 50 punktów.

W kwietniu 2009 r. arkusz standardowy pisało 3 949 uczniów z 38 gdańskich gimnazjów. Średnie wyniki (maksymalnie 50 pkt. z każdej części):

	cz. humanist.	cz. mat.– przyr.	j. angielski	j. niemiecki
Polska	31,67	26,03	30,63	33,03
woj. pomorskie	30,72	25,60	30,83	31,81
Gdańsk	32,59	27,53	33,43	36,91
Gdynia	34,22	29,91	36,02	32,22
Sopot	32,15	29,81	36,27	48,5
Wejherowo	30,00	25,10	29,31	31,07
Tczew	28,91	23,86	28,55	29,87

Tabela nr 4. Średnie wyniki szkół w punktach.

A - Część humanistyczna



Wykres nr 4. Procentowy rozkład średnich wyników szkół na skali staninowej

Średnie wyniki z części humanistycznej gdańskich uczniów w staninach od 6 do 9 są znacznie wyższe niż w woj. pomorskim, a w staninach od 1 do 5 średnie wyniki są zdecydowanie niższe.

Wyróżniono trzy strefy wyników uczniów:

- **I strefa – wyniki niskie** – od stanina 1 do stanina 3 – 11 gimnazjów – G: 5, 6, 9, 10, 11, 12, 14, 21, 25, 32, 34
- **II strefa – wyniki średnie** – od stanina 4 do stanina 6 – 10 gimnazjów – G: 2, 15, 17, 19, 22, 23, 28, 29, 30, SMS w ZKPiG 33,
- **III strefa – wyniki wysokie** – od stanina 7 do stanina 9 – 17 gimnazjów – G: 1, 3, 4, 7, 8, 13, 16, 18, 20, 24, 26, 27, 31, 33, 46, 48, SMS w ZSSO.

Większa liczba gdańskich gimnazjalistów osiągnęła wyniki wysokie niż ich rówieśnicy w woj. pomorskim.

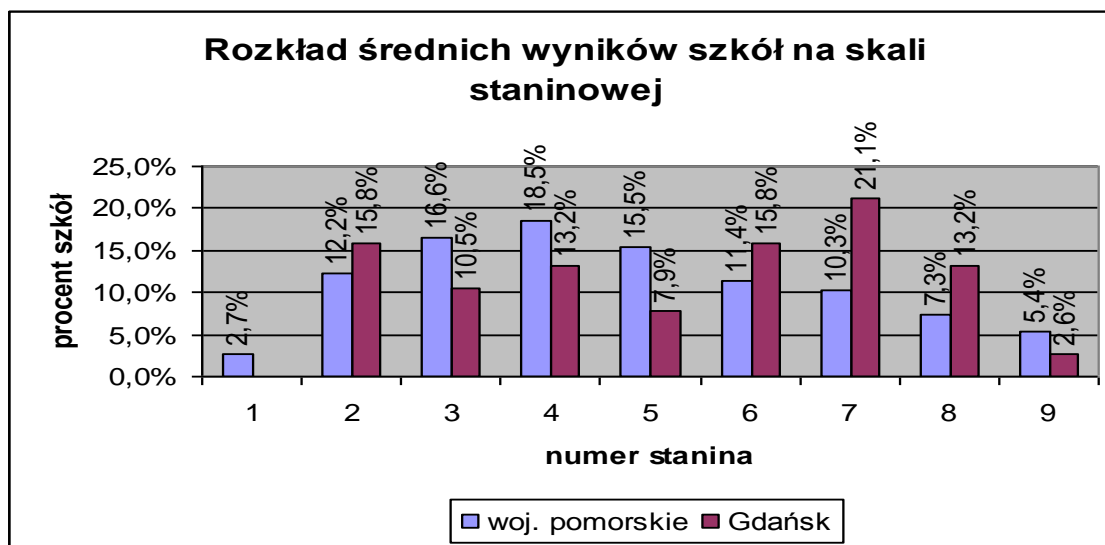
W części humanistycznej sprawdzano wiadomości i umiejętności w dwóch obszarach: obszar I – czytanie i odbiór tekstów kultury i obszar II – tworzenie własnego tekstu.

Parametr statystyczny	Polska		woj. pomorskie		Gdańsk	
	Wartość parametru w obszarze					
	I	II	I	II	I	II
wynik średni w punktach	18,33	13,34	18,02	12,69	18,48	13,18
wynik średni w procentach	73,32%	53,36%	72,10%	50,78%	74%	52,70%

Tabela nr 5. Wartości wskaźników statystycznych wyników zdających w obszarach standardów wymagań

Uczniowie ogółem uzyskali wyższe wyniki za rozwiązanie zadań sprawdzających wiadomości i umiejętności z obszaru I – grupa tych zadań była dla większości z nich łatwa. Natomiast grupa zadań sprawdzających wiadomości i umiejętności z obszaru II okazała się dla większości uczniów umiarkowanie trudna.

B - Część matematyczno-przyrodnicza



Wykres nr 5. Rozkład średnich wyników szkół na skali staninowej

Gdańscy gimnazjaliści w części matematyczno-przyrodniczej uzyskali w stosunku do swoich rówieśników z województwa lepsze wyniki na najwyższych stopniach skali staninowej. Najwięcej wyników dla województwa odnajdujemy w staninie 4 (ok. 18% wszystkich szkół) a dla Gdańska w staninie 7 (ok. 21,1% szkół).

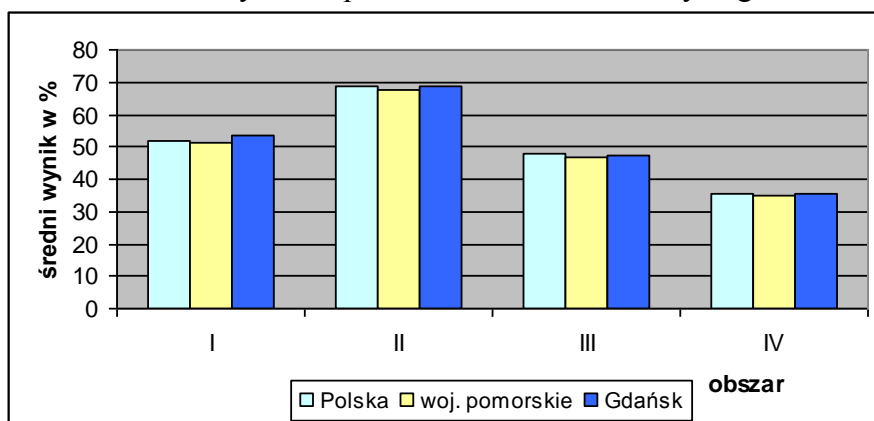
W trzech strefach wyników szkół rozkład przedstawia się następująco:

- **I strefa – wyniki niskie** – od stanina 1 do stanina 3 – 10 gimnazjów – G: 5, 6, 9, 10, 11, 12, 14, 21, 25, 34;
- **II strefa – wyniki średnie** – od stanina 4 do stanina 6 – 14 gimnazjów – G: 2, 3, 4, 8, 13, 15, 19, 22, 23, 29, 30, 32, SMS w ZKPiG 27
- **III strefa – wyniki wysokie** – od stanina 7 do stanina 9 – 14 gimnazjów – G: 1, 7, 13, 16, 18, 20, 24, 26, 28, 31, 33, 46, 48, SMS w ZSSO

Zadania sprawdzały wiadomości i umiejętności gimnazjalistów w czterech obszarach:

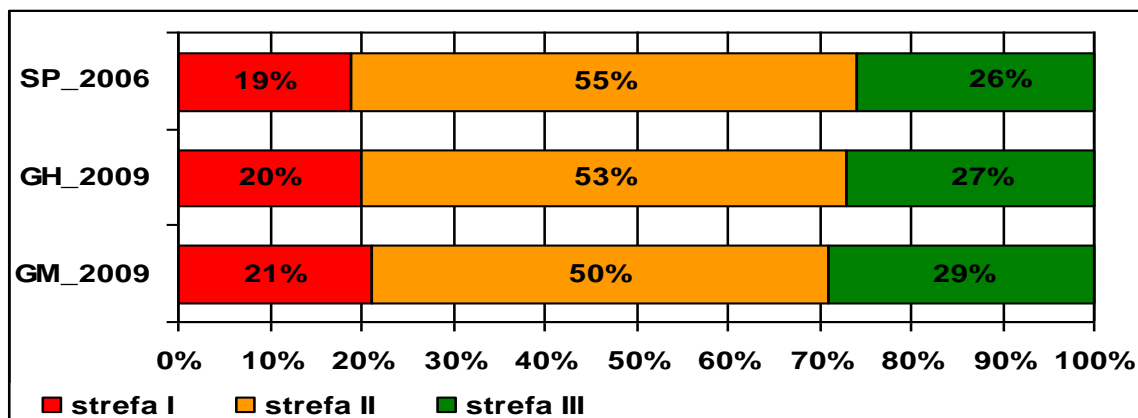
- **obszar I** – umiejętne stosowanie terminów, pojęć i procedur z zakresu przedmiotów matematyczno – przyrodniczych niezbędnych w praktyce życiowej i dalszym kształceniu;
- **obszar II** - wyszukiwanie i stosowanie informacji;
- **obszar III** – wskazywanie i opisywanie faktów, związków i zależności, w szczególności przyczynowo-skutkowych, funkcjonalnych, przestrzennych i czasowych;
- **obszar IV** – stosowanie zintegrowanej wiedzy i umiejętności do rozwiązywania problemów.

Średnie wyniki w procentach w obszarach wymagań



Wykres nr 6. Średni wynik w procentach w obszarach standardów wymagań

Gdańscy gimnazjaliści osiągnęli podobne wyniki w poszczególnych obszarach standardów wymagań jak i rówieśnicy z Polski i województwa. Uczniowie ogółem uzyskali najwyższe wyniki za rozwiązanie zadań sprawdzających wiadomości i umiejętności z obszaru II. Najtrudniejsze dla gimnazjalistów okazały się zadania z obszaru IV – stosowanie zintegrowanej wiedzy i umiejętności do rozwiązywania problemów.



Wykres nr 7. Szacowanie przyrostu osiągnięć na podstawie procentowego rozkładu wyników niskich, średnich i wysokich na skali staninowej

- Strefa I – przedział wyników niskich (staniny 1-3)
- Strefa II – przedział wyników średnich (staniny 4-6)
- Strefa III – przedział wyników wysokich (staniny 7-9)

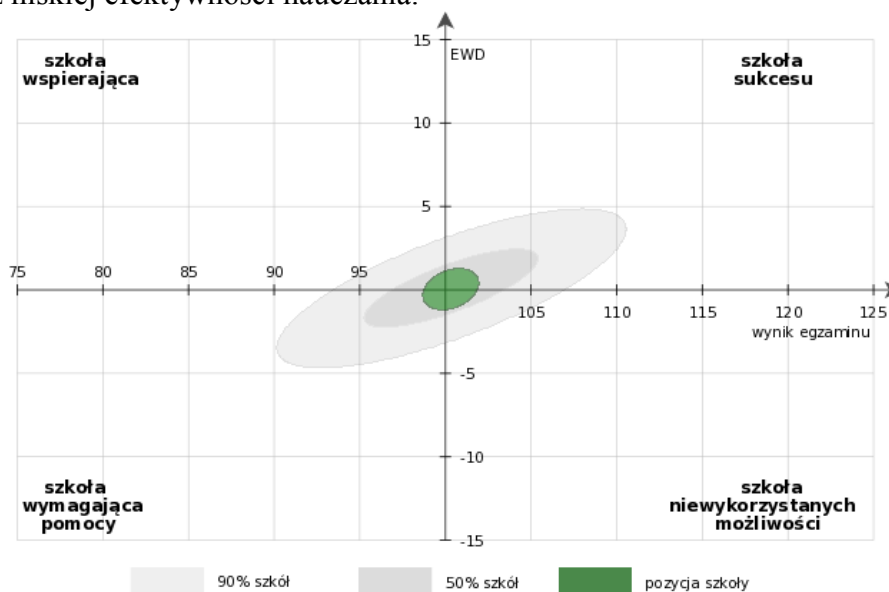
Edukacyjna Wartość Dodana (EWD)

EWD jest miarą rozwoju umiejętności uczniów dokonanego podczas nauki w szkole na danym poziomie. Dla gimnazjów parametr ten oblicza się porównując wyniki sprawdzianu w szkole podstawowej oraz egzaminu gimnazjalnego uczniów danego gimnazjum. EWD liczona jest oddzielnie dla umiejętności humanistycznych i umiejętności matematyczno-przyrodniczych. Metoda EWD pozwala zmierzyć wkład pracy szkoły w wyniki nauczania.

Wskaźnik EWD dla gimnazjum mówi o tym, na ile wysokie/niskie wyniki egzaminu gimnazjalnego uzyskali uczniowie w porównaniu do gimnazjów w całej Polsce o danym poziomie zasobów na wejściu. W skali kraju wskaźnik EWD ma z definicji wartość równą zero. Wartość dodatnia EWD wskazuje na ponadprzeciętną efektywność nauczania, wartość ujemna na niższą niż przeciętna efektywność.

W ewaluacji szkoły należy uwzględnić zarówno wynik egzaminacyjny jak i wskaźnik EWD. Są to miary komplementarne, które łącznie dają pełniejszy obraz szkoły. Jednoczesne ich uwzględnienie pozwala wyróżnić 5 głównych typów gimnazjów:

- 1) **neutralne** - gimnazja, w których notujemy zarówno średni w skali kraju poziom wyników egzaminacyjnych, jak i przeciętną efektywność;
- 2) **sukcesu** - gimnazja o wysokich wynikach egzaminacyjnych i wysokiej efektywności nauczania;
- 3) **wspierające** - gimnazja o niskich wynikach egzaminacyjnych, ale wysokiej efektywności;
- 4) **wymagające pomocy** - gimnazja o niskich wynikach egzaminacyjnych i niskiej efektywności nauczania;
- 5) **niewykorzystanych możliwości** - gimnazja o wysokich wynikach egzaminacyjnych oraz niskiej efektywności nauczania.



Wykres nr 8. Typy szkół

typ gimnazjum	cz. human	cz. mat.-przyr
neutralne	6	5
sukcesu	8	15
wspierające	0	0
wymagające pomocy	14	10
niewykorzystanych możliwości	8	6

Tabela nr 6. Podział gdańskich gimnazjów według typów szkół

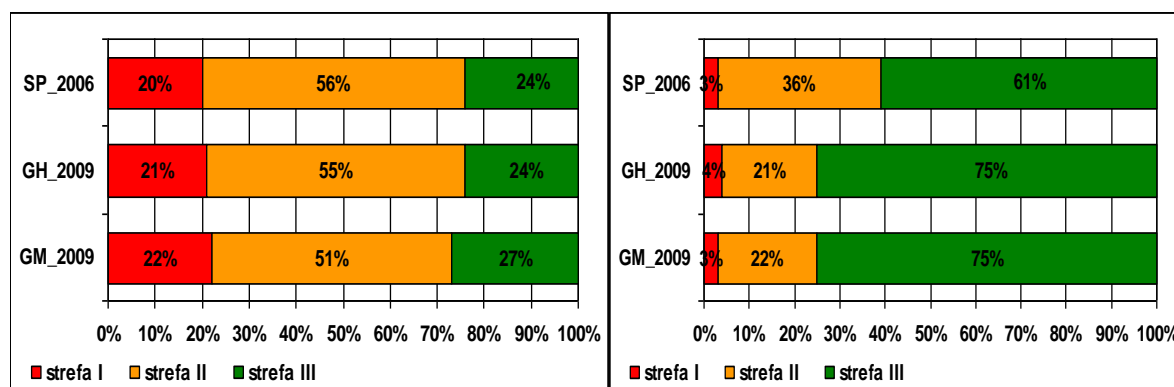
Wśród gdańskich gimnazjów nie ma szkoły wspierającej.

Szczególne sukcesy w obszarze wyników z egzaminów są związane z dodatkową aktywnością szkół w obszarze nauczania matematyki.

Przyrosty osiągnięć uczniów w gdańskich gimnazjach – na podstawie wyników

Gimnazja publiczne

Gimnazja niepubliczne



Wykres nr 9. Szacowanie przyrostu osiągnięć na podstawie procentowego rozkładu wyników niskich, średnich i wysokich na skali staninowej w gimnazjach publicznych i niepublicznych

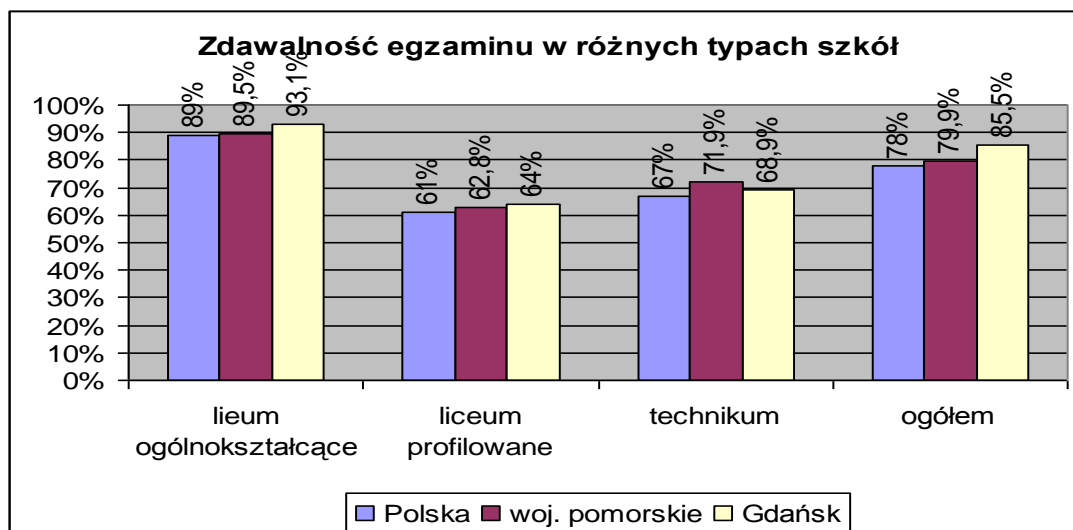
- Strefa I – przedział wyników niskich (staniny 1-3)
- Strefa II – przedział wyników średnich (staniny 4-6)
- Strefa III – przedział wyników wysokich (staniny 7-9)

C - Egzamin maturalny

Do egzaminu maturalnego w 2009 r. przystąpiło 4 016 uczniów z 48 gdańskich ponadgimnazjalnych szkół publicznych dla młodzieży.

Średnia zdawalność:

- Polska – 78%
- woj. pomorskie – 78%
- **Gdańsk szkoły publiczne – 85,5%**
- Gdynia – 85,7%
- Sopot – 77,4%
- Wejherowo – 82,7%
- Tczew – 74,1%



Wykres nr 10. Zdawalność egzaminu maturalnego w różnych typach szkół

Zdawalność egzaminu maturalnego można podzielić na kilka grup:

- **I grupa** – zdawalność 100% - 90 % - 12 szkół: I LO, II LO, III LO, V LO, VIII LO, IX LO, XIII LO, XIV LO, XV LO, XVIII LO, XIX LO, XX LO,
- **II grupa** – zdawalność 89% - 70% - 22 szkoły: LP 3, LP 6, LP 11, LP 17, LP 18, IV LO, VI LO, VII LO, X LO, XI LO, XII LO, XXI LO, XXII LO, T 3, T 4, T 5, T 6, T 7, T 11, T 14, T 16, T 18,
- **III grupa** – zdawalność 60% - 30% - 10 szkół: LP 7, LP 9, LP 14, LP 19, T 2, T 8, T 9, T 10, T 13, T 17
- **IV grupa** – zdawalność 29% - 20% - 4 szkoły: T 12, LP 5, LP 10, LP 16.

D - Egzamin potwierdzający kwalifikacje zawodowe

Do egzaminu, który składa się z dwóch części: etapu pisemnego i etapu praktycznego, przystępują absolwenci zasadniczych szkół zawodowych, techników i szkół policealnych.

Warunki uzyskania dyplomu potwierdzającego kwalifikacje zawodowe:

- etap pisemny – uczeń musi uzyskać minimum 50% punktów z części I i 30% punktów z części II;
- etap praktyczny – zdający musi uzyskać minimum 75% punktów możliwych do otrzymania.

Dyplom potwierdzający kwalifikacje zawodowe otrzymuje zdający, który spełnił wszystkie w/w warunki.

Zasadnicza szkoła zawodowa

W całym kraju do egzaminu w **65** zawodach przystąpiło (przynajmniej do jednego etapu) **49 115** absolwentów, w Gdańsku **337** uczniów w **14** zawodach.

Zdawalność egzaminu w szkołach zasadniczych

Etapy egzaminu	Polska	woj. pomorskie	Gdańsk
pisemny	89,7%	90,2%	76%
praktyczny	93,9%	86,6%	92,6%
Dyplom otrzymało	87%	80,1%	65%

Tabela nr 7. Zdawalność egzaminu potwierdzającego kwalifikacje zawodowe w szkołach zasadniczych.

Zdawalność egzaminu w poszczególnych zawodach w szkołach zasadniczych

zawód	liczba zdających	zdawalność w %
monter-elektronik	7	100
ogrodnik	9	100
elektromechanik pojazdów samochodowych	15	86,7
kucharz małej gastronomii	59	86,4
posadzkarz	16	81,3
pracownik pomocniczy obsługi hotelowej	10	80
sprzedawca	57	73,7
monter elektronik	15	73,3
stolarz	23	69,6

mechanik pojazdów samochodowych	29	62,1
mechanik - monter maszyn	17	58,8
elektryk	10	30
ślusarz	8	25
monter kadłubów okrętowych	62	24,2

Tabela nr 8. Zdawalność egzaminu w poszczególnych zawodach w szkołach zasadniczych

Technikum i szkoła policealna

W całym kraju do egzaminu w **101** zawodach przystąpiło **173 503** absolwentów, w Gdańsku do egzaminu w **32** zawodach przystąpiło **1 267** uczniów.

Zdawalność egzaminu w technikach i szkołach policealnych

Etap egzaminu	Polska	woj. pomorskie	Gdańsk
pisemny	83,9%	84,2%	82,9%
praktyczny	59,3%	63,8%	58,3%
Dyplom otrzymało	56,3%	57,7%	51%

Tabela nr 9. Zdawalność egzaminu potwierdzającego kwalifikacje zawodowe w technikach i szkołach policealnych

Zdawalność egzaminu w poszczególnych zawodach w technikach i szkołach policealnych

zawód	liczba zdających	zdawalność w %
t. bezpieczeństwa i higieny pracy	6	100
t. org. usług gastronomicznych	44	93,2
kucharz	42	90
kelner	25	88
t. poligraf	6	83,3
t. analityk	17	82,4
t. ochrony środowiska	19	73,7
asystent osoby niepełnosprawnej	11	72,7
t. hotelarstwa	140	69,3
t. ekonomista	73	67,1
t. spedytor	26	61,5
t. mechanik okrętowy	17	58,8
t. rolnik	30	56,7
t. technologii żywności	32	56,3
t. architektury krajobrazu	15	53,3
t. budownictwa	65	52,3
t. usług kosmetycznych	30	50
t. mechanik	57	49,1
t. usług fryzjerskich	52	46,2
t. mechanik	28	42,9
t. urządzeń sanitarnych	7	42,9
t. elektronik	206	37
t. informatyk	104	36,5
t. rachunkowości	3	33,3

t. technologii odzieży	10	30
t. inżynierii środowiska i melioracji	21	28,6
t. handlowiec	85	28,2
t. geodeta	22	27,3
t. technologii drewna	16	18,8
t. elektryk	28	14,3
t. mechatronik	29	10,3
t. organizacji reklamy	1	0

Tabela nr 10. Zdawalność egzaminu w poszczególnych zawodach w technicach i szkołach policealnych

III. ZADANIA PRIORYTETOWE w roku szkolnym 2008/2009

1. Programy edukacyjne

- 1) Uzyskanie akceptacji Ministra Edukacji Narodowej na wprowadzenie w Gdańsku eksperymentu: „Nowy model specjalnego kształcenia ponadgimnazjalnego i ustawicznego osób niepełnosprawnych – trzy ścieżki edukacyjne”.
- 2) Podjęto działania wspierające podnoszenie poziomu edukacji matematycznej:
 - centra wsparcia edukacyjnego;
 - „Matematyka królową nauk”- dotacja ze środków publicznych - średnio **2 godz. tyg./szkołę**,
 - zajęcia dodatkowe z matematyki dla uczniów najsłabszych i najlepszych,
 - wyjazdowe warsztaty naukowe dla laureatów „Gdańskich Lwów” – 49 uczniów;
 - wzrost liczby uczniów w LO w klasach o profilu matematycznym do 11,9%.
- 3) Wprowadzenie drugiego języka obcego do I klasy gimnazjum - **2 godz. tyg.**
- 4) Pomoc przedmedyczna – przeszkolono wszystkich uczniów klas II gimnazjów
- 5) Zajęcia pozalekcyjne:
 - gimnastyka korekcyjna: 1 godz. tyg. w oddziałach „0” – **356 500 zł**
2 godz. tyg. w klasach I-III SP - **2 113 100 zł**
 - zajęcia pozalekcyjne: 2 godz./oddz. – **6 453 900 zł**
6. wsparcie pedagogiczno-psychologiczne:
 - poradnie psychologiczno-pedagogiczne - **5 954 394 zł**,
 - zapewnienie – w miarę potrzeb uczniów – etatów: pedagoga, logopedy, terapeuty, psychologa oraz innych specjalistów w gimnazjach -**13 244 587 zł.**

2. Inwestycje

- 1) Oddanie do użytku nowoczesnej placówki oświatowej – Szkoła Podstawowa nr 12 na Ujeścisko.
- 2) Ukończenie budowy Gdańskiej Szkoły Floretu przy ZKPiG nr 26.
- 3) Program „Orlik 2012” – budowa boisk piłkarskich ze sztuczną nawierzchnią.
W 2008 r. i I połowie 2009 r. oddanych zostało 5 boisk przy szkołach: OSSiZ, SP nr 12, ZKPiG nr 5, ZKPiG nr 8, ZSO nr 8. Trwają prace przy kolejnych 4 boiskach.
- 4) Budowa i modernizacja boisk szkolnych – Projekt „Junior Gdańsk – 2012”;
- 5) Oddanie w dzierżawę gruntów pod budowę szkół i przedszkoli.

3. Pozyskiwanie innych funduszy

- 1) **Europejski Fundusz Społeczny** - gdańskie placówki oświatowe składały wnioski o dofinansowanie projektów z Europejskiego Funduszu Strukturalnego. Dofinansowanie otrzymało 8 projektów na łączną kwotę **1 369 784,21 zł**.
- 2) **Programy:**
 - Sokrates Comenius i Leonardo da Vinci - gdańskie placówki zawarły 10 umów na łączną kwotę **755 000 zł**;
 - Młodzież w działaniu – 1 projekt na **27 304 zł**;
 - Grundtvig – 1 projekt na **70 000 zł**.
- 3) **Monitoring wizyjny** – w latach 2008-2009 57 szkół na łączną kwotę **489 723 zł**.
- 4) **Przygotowanie szkół podstawowych** do przyjęcia w oddziałach „0” i klasach I wszystkich sześciolatków – **200 000 zł**.

IV. KIERUNKI POLITYKI SPOŁECZNEJ w zakresie edukacji na roku szkolnym 2009/2010

- 1) Uporządkowanie oferty kształcenia zawodowego poprzez dostosowanie jej do potrzeb rynku pracy oraz rozszerzenie oferty nowych zawodów. Pozyskanie resortowych podmiotów gospodarczych do przejęcia szkół zawodowych.
- 2) Wdrożenie eksperymentu pedagogicznego w zakresie specjalnego kształcenia zawodowego i ustawicznego.
- 3) Modernizacja systemu oświaty w kierunku zlecenia do realizacji zadań podmiotom niepublicznym – w zakresie usług wczesnego wspomaganie rozwoju, opieki i edukacji dziecka przedszkolnego.
- 4) Standaryzacja finansowania oświaty, racjonalizacja wykorzystania bazy lokalowej w oświacie, oraz reorganizacji w Wydziale Edukacji, w kierunku poprawy koordynacji działań oraz przygotowania do wdrożenia elektronicznej platformy edukacyjnej.

- 5) Dostosowanie poradnictwa psychologiczno-pedagogicznego do podnoszenia efektywności działań na rzecz dzieci i rodzin, uczestnictwa w doradztwie i monitorowaniu procesu edukacyjnego ucznia (zwłaszcza ucznia o specjalnych potrzebach edukacyjnych), budowania systemu wczesnego wspomaganie rozwoju.
- 6) Rozwijanie Gdańskiego Systemu Jakości Edukacji w oparciu o jego ewaluację i kontynuację konkursów przedmiotowych oraz włączenie do GSJE próbnych egzaminów maturalnych. Przygotowanie programu podnoszenia jakości edukacji i rozpoczęcie realizacji tego programu.
- 7) Przygotowanie szkół podstawowych do reformy i przyjęcia wszystkich sześciolatków realizujących obowiązkowe przygotowanie przedszkolne i obowiązek szkolny. Objęcie większej liczby pięciolatków opieką przedszkolną (w różnych formach).
- 8) Budowa boisk przyszkolnych o charakterze ogólnodostępnym, kolejnych sal gimnastycznych.

*Zastępca Prezydenta Miasta Gdańska
ds. Społecznych
Ewa Kamińska*