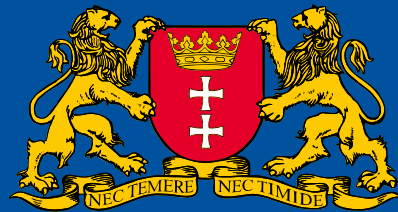


MIESIĘCZNIK RADY I PREZYDENTA MIASTA GDAŃSKA

HEROLD

Gdański



Nr 3 / kwiecień 2010

ISSN 2081-2442
www.gdansk.pl



Zapraszamy na dzień otwarty gdańskiego stadionu! s. 3



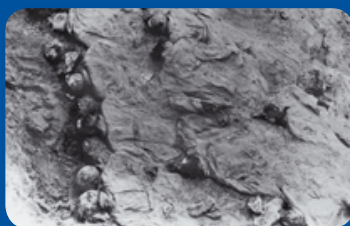
**Europejski
Poeta Wolności**

s. 5



**Największa
inwestycja
w historii
Gdańska**

s. 6



**Katyń
pamiętamy**

s. 8



**Nowy system
segregowania
odpadów
w Gdańsku**

s. 14

W numerze

- 3** Rowerowa polityka Gdańska
Zapraszamy na dzień otwarty stadionu
- 4** Marcowa sesja Rady Miasta
Na co wydaliśmy pieniądze w 2009 roku?
- 5** Europejski Poeta Wolności!
- 6** Największa inwestycja w historii Gdańska
- 7** Rusza budowa terminalu – zmiany komunikacyjne
Fabryka Sztuki, Gdańskie Ogrody Nauki
czy Brama Drzewna?
- 8-9** Katyń pamiętamy
- 10** Trzy miasta – jedna stolica
Nowa „Scena Muzyczna Gdańsk”
W podróży, ale u siebie
- 11** Kalendarz kulturalny
- 12** Weź Pan kupę, czyli psia polityka Miasta
Podziel się jednym procentem podatku!
- 13** W skrócie
W hołdzie konstruktywizmowi
„Fascynacje” w Galerii Mariackiej
Jeszcze o zimie
Spotkanie z członkami Federacji Anarchistycznej
Hala Sportów Walki
Funkcjonalny, estetyczny i dualny
„Wybieramy Pomorze” po raz czwarty na Uniwersytecie
Gdańskim
- 14** Nowy system segregowania odpadów w Gdańsku
- 15** Wręgi w wymiarze XXXL
XX-lecie samorządu – „Róża” dla prezydenta
- 16** Rozsmakuj się w Gdańsku – weekend za pół ceny!

Tu otrzymasz „Herolda Gdańskiego”

Gdański Archipelag Kultury
ul. Dworcowa 9

Klub Winda
ul. Raclawicka 17

Centrum Sztuki Współczesnej „Łaźnia”
ul. Jaskółcza 1

Port Lotniczy Gdańsk im. Lecha Wałęsy
ul. Słowackiego 200

Centrum Handlowe „Morena”
ul. Schuberta 102A

Centrum Handlowe „Osowa”
ul. Spacerowa 48

Miejski Ośrodek Pomocy Społecznej
- ul. Marynarki Polskiej 134 A
Filia nr I – al. Wojska Polskiego 10
Filia nr II – ul. Gustkowicza 13
Filia nr III – ul. Powstańców Warszawskich 25
Filia nr IV – ul. Gospody 19
Filia nr V – ul. Spadzista 5

Wydział Pomocy Instytucjonalnej i Rehabilitacji
Osób Niepełnosprawnych
– ul. Dyrekcyjna 5

Wojewódzka i Miejska Biblioteka Publiczna
- Filia nr 6, ul. Pilotów 3,
- Filia nr 29, ul. Obrońców Wybrzeża 2,
- Filia nr 62, ul. Podkarpacka 1,
- Filia nr 50, ul. Paderewskiego 11,
- Filia nr 19, ul. Dragana 26,
- Biblioteka Główna, ul. Targ Rakowy 5/6,

Politechnika Gdańska
ul. Gabriela Narutowicza 11/12

Pomorskie Centrum Traumatologii
Szpitalny Oddział Ratunkowy – ul. Nowe Ogrody 6
Przychodnia Przychodnia – ul. Powstańców
Warszawskich 1/2

Szpital Specjalistyczny św. Wojciecha
Al. Jana Pawła II 50

Hipermarket „Tesco”
ul. Cienista 30

Biurowisko Rady Miasta Gdańska
ul. Wały Jagiellońskie 1

Basen pływacki w Gdańsku Chełmie
ul. Chałubińskiego 13

Dyrekcja Rozbudowy Miasta Gdańska
ul. Piekarnicza 16

Biblioteka Uniwersytetu Gdańskiego
ul. Wita Stwosza 53

Gdański Ośrodek Kultury Fizycznej
ul. Al. Grunwaldzka 244

Zakład Utylizacyjny sp. z o.o.
ul. Jabłoniowa 55

Polska Filharmonia Bałtycka
Ul. Ołowianka 1 (w budynku kasy)

Alfa Centrum
ul. Kołobrzeska 41c

Galeria Bałtycka
Al. Grunwaldzka 141

Muzeum Historyczne Miasta Gdańska
ul. Długa 47

Klub „Ad-Rem”
ul. Czyżewskiego 12

Galeria Przymorze – Leclerc
ul. Obrońców Wybrzeża 1

Urząd Miejski – ZOM nr 1
ul. Partyzantów 74

Urząd Miejski – ZOM nr 2
ul. Miłskiego 1

Gdański Uniwersytet III Wieku
ul. Wita Stwosza 58

Biurowisko Prezydenta ds. Euro 2012
ul. Długi Targ 39/40

Centrum Handlowe „Manhattan”
ul. Grunwaldzka 82

Cukiernia „Pellowski”
ul. Podwale Staromiejskie 82

Straż Miejska
ul. Lilly Wenedy 18 C
ul. Gospody 19 A
ul. Worcella 44 A

Punkt Informacyjny Komisji Europejskiej
ul. Jaśkowa Dolina 7

Gdańska Księgarnia Naukowa
ul. Łagiewniki 56

LWSM Morena
ul. Migowska 77A

Herold – Miesięcznik Rady i Prezydenta Miasta Gdańska.

Redaktor naczelny: Antoni Pawlak **Redaktor prowadzący:** Dariusz Wołodzko

Współpraca: Emilia Salach-Pezowicz, Anna Dobrowolska, Edyta Tombariewicz, Michał Piotrowski

Adres redakcji: Biuro Prasowe – Kancelaria Prezydenta,
Urząd Miejski w Gdańsku, 80-803 Gdańsk, ul. Nowe Ogrody 8/12, pok. 305,
tel. 058 323 63 05, e-mail: d.wolodzko@gdansk.gda.pl

Skład i projekt graficzny: Wojciech Kamrowski, Dariusz Wołodzko

Druk: Drukarnia Folarex, www.drukarniafolarex.pl

Redakcja nie zwraca materiałów niezamówionych oraz zastrzega sobie prawo do redagowania i skrótów nadesłanych tekstów.

Okładka: Gdański stadion w Letnicy budowany jest także nocą – praca trwa bez przerwy.
Fot. Michał Kruszyński

HEROLD
Gdański



*Szanowni Gdańszczanie,
Wielkanoc to czas szczególny i wyjątkowy, który przypomina nam ofiarę Chrystusa,
a jednocześnie niesie zapowiedź zmartwychwstania i nadzieję na życie wieczne.*

*Z okazji zbliżających się Świąt Wielkiej Nocy życzymy Wam zdrowia, spokoju i pogody
ducha. Niech te Święta staną się dla nas wszystkich czasem wewnętrznej refleksji,
a także chwilą wytchnienia od codzienności.*

*Bogdan Oleszek
Przewodniczący Rady Miasta Gdańska*

*Paweł Adamowicz
Prezydent Miasta Gdańska*

Rowerowa polityka Gdańska

„Rowerowa Polska – Rowerowa Europa” to temat konferencji, która odbyła się 16 marca w Sejmie RP. Oficer Rowerowy Remigiusz Kitliński zaprezentował na niej założenia polityki rowerowej Gdańska.

Gdański Oficer Rowerowy przedstawił w Warszawie kolejne stadia rozwoju polityki rowerowej Gdańska – od konsultacji społecznych do partnerskiej współpracy. Prezentacja nawiązywała do znanego z Niemiec systemowego podejścia do tematyki rowerowej, w którym ruch rowerowy jest generatorem przychodów i nowych miejsc pracy w lokalnej gospodarce.

O tym, że Gdańsk znacznie wyprzedza w tym względzie inne polskie miasta świadczyć może najnowszy raport prestiżowego miesięcznika „RowerTour”. W najnowszym – kwietniowym – numerze opublikowany został

raport, z którego jednoznacznie wynika że Gdańsk można nazwać rowerową stolicą i najbardziej przyjaznym dla rowerzystów miastem w Polsce. Autorzy raportu wydali taki werdykt po przeanalizowaniu danych zebranych w szesnastu miastach wojewódzkich w Polsce. Okazuje się, że wypracowane ponad dziesięć lat temu w naszym mieście standardy dotyczące polityki rowerowej wciąż są przykładem i wzorem, na który najczęściej powołują się urzędnicy z innych miast.

Michał Piotrowski

PGE Arena GDAŃSK
dzień otwarty

18 kwietnia 2010, 11⁰⁰-17⁰⁰
Gdańsk Letnica, ul. Uczniowska 28

zwiedzanie budowy stadionu koncert Golden Life

festyn rodzinny turniej piłkarski „Zagraj z gwiazdą”

koncerty i występy artystyczne Jeep rodeo park linowy 60 m dźwign widokowy

plac zabaw dla dzieci mini zoo mała gastronomia akcja krewni Euro

parkingi dla rowerzystów i zmotoryzowanych dojazd tramwajami nr 4 i 10 (rozkład jazdy jak w dni powszednie)

szczegółowy program dnia otwartego www.euro.gdansk.pl

Marcowa sesja Rady Miasta

Marcowa sesja Rady Miasta rozpoczęła się od mianowania na stopnie oficerskie trzech nowych podporuczników Wojska Polskiego. Następnie młodzi zawodnicy – juniorzy gdańskiego klubu hokejowego „Stoczniowiec” poinformowali radnych o swoich ostatnich sukcesach.

Juniorzy wręczyli puchar, złote medale i piątkowe koszulki prezydentowi Pawłowi Adamowiczowi i przewodniczącemu Rady Miasta Gdańska Bogdanowi Oleszkowi.

Dyrektor Europejskiego Centrum Solidarności o. Maciej Zięba poinformował radnych o realizacji projektu ECS oraz przygotowań do obchodów XXX rocznicy Porozumień Sierpniowych i powstania Solidarności. – Od kwietnia do października przewidzianych jest dwadzieścia imprez i wydarzeń z tej okazji.

Roland Budnik, dyrektor Powiatowego Urzędu Pracy w Gdańsku, przedstawił radnym prezentację, na temat lokalnego rynku pracy za rok 2009. – Mimo wzrostu bezrobocia, Gdańsk wypada na tle kraju bardzo dobrze. Radzi sobie lepiej niż większość aglomeracji. Po raz pierwszy od 15 lat ma niższą stopę bezrobocia niż Gdynia.

Po wysłuchaniu informacji złożonych przez Skarbnika Miasta Teresę Blacharską, radni przyjęli uchwałę wprowadzającą zmiany w budżecie na rok 2010. Gdańsk planuje zaciągnąć kredyty na 308,5 mln zł i wyemitować obligacje komunalne na kwotę 21,5 mln zł. Dochody miasta w roku 2010 mają wynieść 1 918 277 402 zł, a wydatki budżetu 2 236 298 049 zł.

Pieniądze z kredytu zostaną przeznaczone na sfinansowanie najważniejszych dla miasta inwestycji, głównie na budowę i remont ulic. Kredyt ma także pozwolić na budowę nowej linii tramwajowej i Europejskiego Centrum Solidarności. Dzięki obligacjom ma być pokryty bieżący deficyt budżetowy. Kredytów udzielił Europejski Bank Inwestycyjny i Bank Rozwoju Rady Europy. Kredyty mają być spłacone do 2034 roku, a obligacje wykupione do 2012 roku. Nowa forma finansowania budowy stadionu piłkarskiego w Letnicy będzie polegała na sprzedaży wierzytelności spółki BIEG 2012, która buduje stadion i jest w 75 % właścicielem inwestycji.

W kolejnych punktach Rada Miasta podjęła uchwały w sprawie przystąpienia do sporządzenia miejscowych planów zagospodarowania przestrzennego dla kilkunastu lokalizacji m.in. dla Matemblewa, Olszynki i Oliwy Górnej.

Ponadto radni zmienili zasady odpłatności za pobyt w ośrodkach wsparcia i mieszkaniach



Juniorzy wręczyli pamiątkowe koszulki prezydentowi Gdańska i przewodniczącemu RMG Bogdanowi Oleszkowi.

chronionych, określili zadania, na które przeznaczone będą środki z PFRON i ustalili opłaty za świadczenia udzielane przez publiczne przedszkola.

Radni upamiętnili też przedwojennego Wysokiego Komisarza Ligi Narodów w Wolnym Mieście Gdańsku, irlandzkiego dyplomata Sena Lestera, nazywając jego imieniem jedną z sal Nowego Ratusza.

Na sesji 25 marca br. radni przyjęli też Lokalny Plan Rewitalizacji oraz Gdański Program Pomocy dziecku i Rodzinie na lata 2010-2015.

Mariusz Feliński
Fot. Jerzy Pinkas, UMG

Na co wydaliśmy pieniądze w 2009 roku?

Ponad 448 milionów zł na inwestycje i 583 milionów na edukację – to największe wydatki Gdańska w ubiegłym roku. Zeszłoroczny budżet po stronie dochodowej był mniejszy o 130 milionów zł niż zakładano. Wpływ na jego zmniejszenie miał globalny kryzys gospodarczy.

Zmiany i korekty w zeszłorocznym budżecie spowodowane były m.in. niższymi niż zazwyczaj przychodami z tytułu podatku dochodowego od osób fizycznych. Do miejskiej kasy trafiło z tego tytułu 484 mln zł – o ponad 20 mln mniej niż w 2008 roku. Niższe niż dwa lata temu były też dochody miasta z podatku dochodowego CIT i od czynności cywilnoprawnych ze sprzedaży mienia komunalnego. Niedoborów tych nie równoważyły niestety nieco wyższe niż w 2008 roku wpływy związane z podatkiem od nieruchomości i z usługami świadczonymi przez jednostki organizacyjne miasta.

Największe wydatki w zeszłorocznym budżecie związane były z edukacją. Na oświatę,

wychowanie i opiekę wychowawczą Gdańsk wydał w sumie 583 mln zł. Prawie 258 mln zł wydanych zostało na kwestie związane z komunikacją miejską i utrzymaniem dróg, a 190 mln na pomoc społeczną.

Znaczny wpływ na konstrukcję zeszłorocznego budżetu miały również strategiczne inwestycje miejskie. Łącznie wydano na nie w 2009 roku 448 mln zł. Najwięcej, bo aż 155 mln zł pochłonęła budowa stadionu piłkarskiego, a także wydatki związane z infrastrukturą drogową - m.in. przebudowa ulic: Budowlanych, Nowatorów i Rakietowej, przebudowa ul. Łostowickiej, modernizacja i budowa drogowych obiektów inżynierskich na terenie miasta, a także wydatki

związane z powstaniem Trasy Słowackiego i Trasy Sucharskiego. 12 mln zł kosztowała budowa nowoczesnej hali Gdańskiej Szkoły Floretu. Ponad 6 mln zł wydanych zostało na rozwój komunikacji rowerowej w mieście, a ponad 8 mln zł na budowę i modernizację boisk.

Ponad 33 mln zł wyniosło niestety zeszłoroczne „Janosikowe”, czyli coroczna opłata do budżetu państwa zależna od zarobków gdańszczyzan. To aż o 7 mln więcej niż w 2008 roku. „Janosikowe” jest naliczane, gdy dochody na jednego mieszkańca przewyższają średnią krajową.

Budżet Gdańska za 2009 rok zamknął się z wynikiem ujemnym. Deficyt sfinansowany kredytami i obligacjami wyniósł prawie 267 mln zł.

Jak zapowiada Skarbnik Miasta Gdańska Teresa Blacharska – mniejsze wpływy z tytułu podatku dochodowego odbijają się również na tegorocznym budżecie. Już wiadomo, że w porównaniu z analogicznym okresem roku ubiegłego są one niższe o ok. 5 mln zł. Natomiast większe niż zakładano będą wydatki miasta spowodowane nie wyjątkowo mroźną zimą.

Michał Piotrowski

Europejski Poeta Wolności!

Białoruski poeta Uładzimir Arłou został laureatem literackiej nagrody Europejski Poeta Wolności. Uładzimir Arłou do nagrody został nominowany za tomik wierszy „Prom przez kanał La Manche”.

Laureata pierwszej edycji gdańskiej nagrody poznaliśmy podczas uroczystej gali, która odbyła się 26 marca w gdańskim Teatrze Wybrzeże. Oprócz pamiątkowej statuetki białoruski poeta otrzymał również 100 000 zł. Wybór Europejskiego Poety Wolności nie był jednak łatwym zadaniem dla jurorów. – Dyskusja jury skupiła się na czterech tomikach: „Prom przez kanał La Manche. Wiersze” Uładzimiera Arłou, „Praca i Dom” Primoža Čučnika, „Poemat odjazdu” Andrzeja Mandaliana i „Cicha ręka. Dziesięć elegii” Ivana Štrpki. Większością głosów wybraliśmy Arłou. Z uznaniem dla głosu poetyckiego, który spina Londyn z Połowskiem, kosmopolityczne metropolie z miejscem urodzenia, europejskość z białoruskością i który lirykę stapia z historią, prywatność z polityką, choć ta obecna jest dyskretnie w tle – powiedział przewodniczący jury Krzysztof Pomian.

Uroczysta gala w Teatrze Wybrzeże zakończyła jednocześnie festiwal poezji, w ramach którego w dniach 21-26 marca Gdańsk stał się areną literackich spotkań, dyskusji i prezentacji. Już w dniu rozpoczęcia festiwalu, na Długim Targu gdańszczanie wspólnie pisali wiersz o wolności. Potem przez cały tydzień w gdańskich klubach i restauracjach prezentowali się poeci z Trójmiasta, Polski i całej Europy, a także tłumacze. Spotkaniom tym towarzyszyły imprezy okołoliterackie – m.in. koncerty i słamy po-



Uładzimir Arłou (z prawej, obok prezydenta Pawła Adamowicza) to jeden z najpoczytniejszych białoruskich poetów, prozaików i eseistów, tłumaczony na blisko 20 języków. Urodził się w roku 1953 w Połocku. Studiował historię w Mińsku. Pracował jako nauczyciel i dziennikarz. Opublikował ponad 20 tomów prozy i kilka zbiorów poezji. Od 1989 należy do zarządu białoruskiego Pen Clubu; jest także członkiem zarządu niezależnego Związku Pisarzy Białoruskich. W roku 1996 został zwolniony z pracy w wydawnictwie przez władze lukaszewskie za „wydawanie wątpliwej jakości literatury historycznej i innej”. W roku 2007 jego utwory zostały usunięte z programu szkolnego.

etyckie. Ważnym elementem festiwalu były też dwie debaty. W pierwszej, zatytułowanej „O wolności tworzenia” udział wzięli znakomici goście, m.in.: Jirzi Gruša, Agnieszka Holland, Paweł Huelle, Krzysztof Pomian i Tomas Venclova, zaś dyskusję poprowadził Adam Michnik. Do udziału w drugiej debacie,

zatytułowanej „Po co miastu nagrody kulturalne?”, zaproszono przedstawicieli kapituł nagród: Nagroda Literacka Gdynia, Warszawska Nagroda Literacka, Literacka Nagroda Europy Środkowej „Angelus”, Wrocławska Nagroda Poetycka „Silesius”.

Michał Piotrowski
Fot. Jerzy Pinkas, UMG



Podczas gali wokalnoinstrumentalne interpretacje wierszy wszystkich nominowanych poetów zaprezentowała specjalnie na tę okazję stworzona formacja Nasiono All Stars, w skład której weszli muzycy gdańskich zespołów alternatywnych – Towary Zastępcze, Kiev Office i Karol Schwarz All Stars.

Jury pierwszej edycji nagrody Europejskiego Poety Wolności obradowało w składzie: Agnieszka Holland, Paweł Huelle, Krzysztof Pomian (przewodniczący), Dorota Masłowska, Stanisław Rosiek, Andrzej Seweryn, Krzysztof Czyżewski i Andrzej Jagodziński pełniący funkcję Sekretarza Jury.

Podczas gali wylosowano państwa, z których pochodzić będą poeci w drugiej edycji nagrody: Hiszpania z Andorą, Niemcy, Norwegia, Czechy, Turcja, Albania, Ukraina i Polska. Mniej więcej za rok poznamy nazwiska autorów nominowanych do nagrody, zaś za dwa lata jeden z nich zostanie kolejnym Europejskim Poetą Wolności.

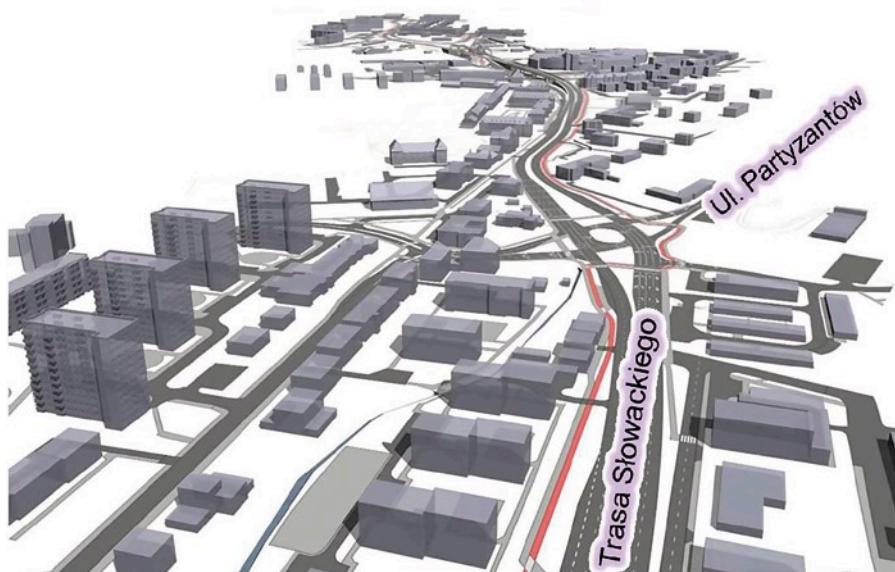
Największa inwestycja w historii Gdańska

W 2011 roku ruszy realizacja największego i najdroższego projektu w historii Gdańska: budowa Trasy Słowackiego. Jej szacunkowy koszt to blisko 1 mld 300 mln złotych!

Budowa Trasy Słowackiego zapewni w przyszłości połączenie Portu Morskiego i Portu Lotniczego w Gdańsku z układem dróg krajowych. Dzięki inwestycji zostanie częściowo przebudowany i wybudowany odcinek o łącznej długości ponad 10 kilometrów! Planowany termin realizacji to lata 2011-2013 (oprócz Tunelu pod Martwą Wisłą, który będzie gotowy w 2014 roku).

Trasa Słowackiego będzie miała cztery pasy ruchu. Na najbardziej niewralgicznym skrzyżowaniu – ulic Słowackiego/Kościuszki i Al. Grunwaldzkiej – zostaną zbudowane estakady: nad Aleją Grunwaldzką (o długości 126 metrów i szerokości 11 metrów) oraz drugi wiadukt nad torami PKP (będzie mieć 97 metrów i 16 metrów szerokości). Powstaną też tunele dla pieszych: przy ul. Reymonta, ul. Obywatelskiej i ul. Kilińskiego. Wzdłuż całej Trasy poprowadzona będzie też droga rowerowa, a w wielu miejscach staną ekrany akustyczne, by ograniczyć hałas. Poprawi się też zabezpieczenie przeciwpowodziowe poprzez rozbudowę Zbiornika Srebrzyško i przebudowę Potoku Strzyża.

Połączony zostanie górny taras miasta z dolnym, usprawnione powiązanie komunikacyjne Obwodowej Trójmiasta z Wrzeszczem, Oliwą, Zaspą, Przymorzem, Brzeżnem i Nowym Portem. Nowa Słowackiego poprawi warunki oraz bezpieczeństwo ruchu pieszych i pojazdów. Budowa Tunelu pod Martwą Wisłą – który będzie niezwykle istotnym nowym połączeniem



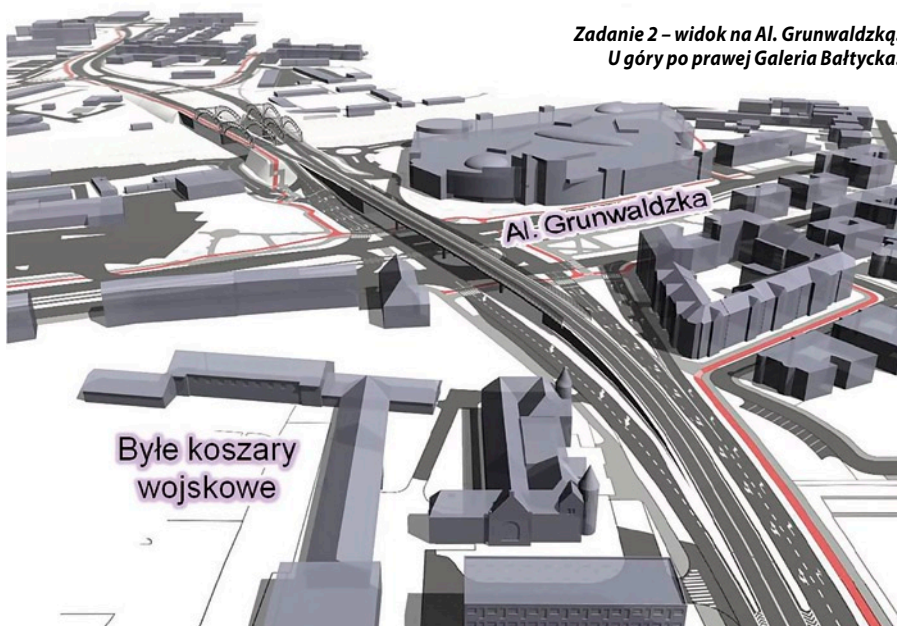
Zadanie 2 – widok na ul. Partyzantów od strony południowej.

dla układu komunikacyjnego Gdańska – umożliwi wyjazd w kierunku Warszawy z wielu dzielnic Gdańska z ominięciem Śródmieścia. Dzięki temu, także Śródmieście odczuje „ulgę” komunikacyjną.

Za nami czas projektów, żmudnych – ale niezbędnych – procedur. Inwestycja to też ingerencja w żywą tkankę miejską, co z kolei wiąże

się z wykwaterowaniami z ciągu przebiegu Trasy, znalezieniem nowych lokali dla wykwaterowanych czy wypłatą rekompensat. Przed nami czas kompletowania dokumentów, uzyskania „Zezwolenia na Realizację Inwestycji Drogowej”, przetargów i realizacji inwestycji.

Oprac. Dariusz Wołodźko



Zadanie 2 – widok na Al. Grunwaldzką. U góry po prawej Galeria Bałtycka.

Trasa Słowackiego:

Zadanie 1 – Trasa Słowackiego - odcinek od ul. Spadochroniarzy do ul. Budowlanych (tzw. odcinek lotniskowy)

Zadanie 2 – Trasa Słowackiego - odcinek od ul. Potokowej do Al. Rzeczypospolitej (tzw. odcinek środkowy)

Zadanie 3 – Droga Zielona - odcinek od al. Gen. J. Hallera – Węzeł Marynarki Polskiej

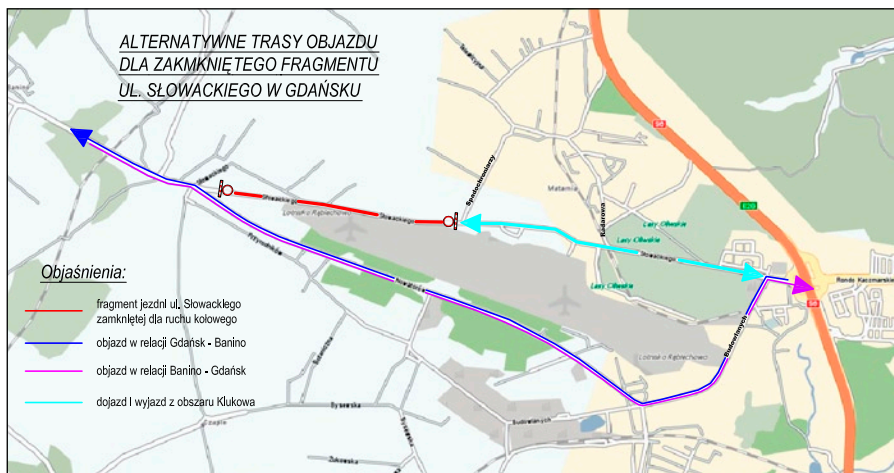
Zadanie 4 – Trasa Sucharskiego - odcinek od Węzła Marynarki Polskiej do Węzła Ku Ujściu.

Szacunkowy koszt inwestycji: 1 mld 300 mln zł

Planowane dofinansowanie z Unii Europejskiej: ok. 85%.

Rusza budowa terminalu – zmiany komunikacyjne

Rozpoczął się kolejny etap rozbudowy gdańskiego lotniska – budowa terminalu pasażerskiego. W związku z tym 27 marca zamknięty został kolidujący z tą inwestycją górny odcinek ul. Słowackiego.



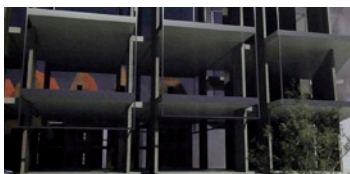
Kierowcy korzystający z ul. Słowackiego na odcinku między Baninem a trójmiejską obwodnicą będą musieli zmienić przyzwyczajenia. Na odcinku, w którym ulica przebiegała obok Portu Lotniczego im. Lecha Wałęsy, powstaje już nowoczesny terminal pasażerski, dzięki któremu lotnisko obsłużyć będzie mogło nawet 5 mln pasażerów rocznie, czyli dwukrotnie więcej niż obecnie. Budowa ma zakończyć się w 2012 roku.

W związku z planowaną przebudową gdańskiego lotniska już w 2008 roku rozpoczęto przygotowania alternatywnej trasy przejazdu między Baninem a Obwodnicą – ulicami Budowlanych i Nowatorów. Ta ostatnia została gruntownie przebudowana kosztem 21,7 mln zł. Przebudowane zostało również skrzyżowanie ulic Budowlanych i Nowatorów, gdzie powstało nowoczesne rondo turbinowe. To pierwsze tego typu rozwiązanie na Pomorzu i jedno z zaledwie kilku w Polsce. Koszt przebudowy skrzyżowania i budowy ronda to 7,8 mln zł.

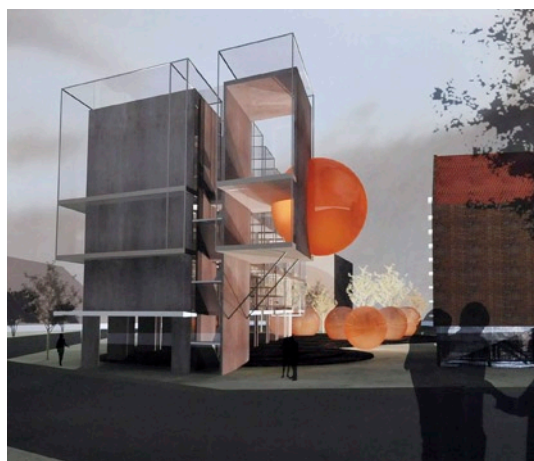
Michał Piotrowski

Fabryka Sztuki, Gdańskie Ogrody Nauki czy Brama Drzewna?

Nie zawiedli. Stworzyli śmiałe, niesztampowe projekty eksponujące (uśpiony) potencjał kwartału ulic Wały Jagiellońskie, Targ Drzewny, Garncarska (do Kanału Raduni). 18 marca poznaliśmy koncepcje zagospodarowania kwartału stworzone przez adeptów architektury.



Fabryka Sztuki to jeden z pomysłów na ożywienie historycznego centrum Gdańska.



Władze Miasta poszukują inspiracji, świeżego spojrzenia i trafnych pomysłów na zagospodarowanie tego miejsca, w październiku minionego roku zaprosiły studentów architektury Politechniki Gdańskiej i Akademii Sztuk Pięknych do udziału

w konkursie urbanistyczno-architektonicznym na zagospodarowanie tego kwartału.

Zadaniem studentów było zaprojektowanie wnętrz podwórkowych, rozwiązanie problemu miejsc parkingowych oraz analiza możliwości

przebudowy kwartału. Do konkursu zgłoszono 70 prac. Zatriumfowały: koncepcja odbudowy średniowiecznej Bramy Drzewnej, Fabryka Sztuki (będąca alternatywą dla teatru Wybrzeże) oraz Ogrody Nauki i integrujący przestrzeń widoczny z lotu ptaka spektakularnych rozmiarów lew wygrzewający się na dachach istniejących budynków.

Laureatami trzech równorzędnych nagród, w wysokości 1000 zł zostali studenci Wydziału Architektury Politechniki Gdańskiej:

- **Aleksandra Mierzwa i Łukasz Madziara** - autorzy projektu Brama Drzewna,
- **Robert Bajor i Joanna Kaczorowska** - autorzy projektu Fabryka Sztuki,
- **Tomasz Kozyra** – autor projektu Gdańskie Ogrody Nauki.

Wyróżnienia i po 500 zł otrzymali:

- **Magdalena Wąsowicz i Jakub Szkiłdź** (studenci Politechniki Wrocławskiej, obecnie stypendyści Universidade da Beira Interior w Covilha w Portugalii),
- **Stanisław Kempa**.

Anna Dobrowolska
Fot. **Krzysztof Krzempek**

KATYŃ PAMIĘTAMY

5 marca 1940 r. ludowy komisarz spraw wewnętrznych Związku Socjalistycznych Republik Radzieckich Ławrientij Beria skierował do Biura Politycznego Wszechzwiązkowej Komunistycznej Partii (bolszewików), imiennie na ręce Józefa Stalina, notatkę nr 794/G, w której napisał, że polscy jeńcy i więźniowie przetrzymywani w więzieniach „zachodniej Białorusi” i „zachodniej Ukrainy” są zatwardziałymi i nie rokującymi nadziei poprawy wrogami władzy sowieckiej. Zaproponował dyktatorowi ich zamordowanie bez sądu (rozpatrzyć bez wzywania skazanych, bez przedstawiania zarzutów, bez decyzji o zakończeniu śledztwa i aktu oskarżenia).

Propozycję Berii zaakceptowali własnymi podpisami, obok Stalina, również inni członkowie najwyższych władz państwowych ZSRR, co zostało potwierdzone w „Decyzji z 5 III 1940 r.”, sporządzonej wyciągiem z protokołu nr 13. Decyzją tą członkowie Politbiura WKP(b) skazali na śmierć ponad 25 tys. Polaków. Miesiąc później przystąpiono do masowego mordu.

Wyrwać polskość z korzeniami

Władze sowieckie, mimo starań rządu RP na uchodźstwie, nie udostępniły nigdy listy oficerów polskich przebywających w obozach – ani Polakom, ani Międzynarodowemu Czerwonemu Krzyżowi. Pojawiają się pytania, dlaczego Sowieci pozwalali oficerom na korespondencję. Odpowiedzią jest lista deportowanych w głąb Związku Sowieckiego ojców, matek, żon i dzieci tych oficerów. Listy adresowe, które powstały w wyniku prowadzonej przez policję polityczną (NKWD) perlustracji korespondencji, stały się później spisami deportowanych – głównie do Kazachstanu – rodzin.

Bolesne rachunki

Wniosek Ławrientija Berii dotyczył jeńców przetrzymywanych w obozach specjalnych w Kozielsku, Starobielsku i Ostaszkowie, tzn. „14 736 byłych oficerów, urzędników, obszarników, policjantów, żandarmów, służby

więziennej, osadników i agentów wywiadu: ponad 97% narodowości polskiej,” oraz „18 632 (wśród nich 10 685 Polaków)” przetrzymywanych w więzieniach zachodnich obwodów Ukrainy i Białorusi.

Poczynając od pierwszych dni kwietnia 1940 r., NKWD zrealizowało akcję „rozładowania” trzech obozów specjalnych, wywożąc z nich i rozstrzelując jeńców. W chwili jej rozpoczęcia na przelomie marca i kwietnia w obozie w Kozielsku więziono 4 599 jeńców, w Starobielsku 3 895, w Ostaszkowie 6 346 osób. Spośród przetrzymywanych w obozach w chwili przystąpienia do ich likwidacji zabito 97 proc. osób. Los ten ominął 395 jeńców „wyłączonych”, głównie w celu wykorzystania ich do realizacji sowieckich zamierzeń politycznych. Do tych, którzy ocalili, należał Zygmunt Berling.

Jeńców Kozielska zastrzelono w Łasku Katyńskim, w którym ukryto ciała; jeńców Starobielska rozstrzelano w Charkowie i tam pochowano; jeńców Ostaszkowa rozstrzelano w Twerze (wówczas Kalinin), a ciała ukryto w Miednoje.

Równolegle dokonano mordu na ponad 7 000 więźniach przetrzymywanych w więzieniach na anektowanych przez ZSRR ziemiach RP (zapewne w Kijowie, Charkowie, Chersoniu, Mińsku), czyli tzw. zachodniej Ukrainie i zachodniej Białorusi.



Pierwsza strona pisma Ławrientija Berii z 5 marca 1940 r. i akceptacja zbrodni przez Stalina oraz członków Biura Politycznego Wszechzwiązkowej Komunistycznej Partii (bolszewików).

Katyń – Golgota Wschodu

Władze niemieckie, które poprawnie traktowały polskich oficerów w oflagach, postanowiły wykorzystać sowiecką zbrodnię propagandowo i 13 kwietnia 1943 r. Radio Berlin podało komunikat o odnalezieniu ciał 12 tysięcy polskich oficerów. Tak rozpoczęła się półwieczna historia walki o prawdę a 13 kwietnia stał się od lat 80. ubiegłego wieku Światowym Dniem Pamięci Ofiar Katynia.

Ze względu na „metodykę” zbrodni oraz jej genezę w postaci dekretacji praktycznie najwyższego organu władzy państwowej, jakim było Biuro Polityczne WKP, sama nazwa Katyń stała się metaforą obejmującą swym zakresem znaczeniowym nie tylko zbrodnię na oficerach, ale wszystkie zbrodnie sowieckie na Polakach popełnione od chwili wybuchu wojny do ataku Hitlera na ZSRR w czerwcu 1941.

50 lat kłamstwa

Dopiero w kwietniu 1990 r. – pół wieku po zbrodni – rząd rosyjski oficjalnie potwierdził odpowiedzialność NKWD za śmierć tysięcy oficerów wojska polskiego, polskiej policji państwowej i więźniów politycznych – zamordowanych w Katyniu, Charkowie i Twerze. W grudniu 1990 r. prezydent Rosji Borys Jelcyn ujawnił dokumenty, m.in. decyzję Biura Politycznego KC WKP, ostatecznie potwierdzające odpowiedzialność najwyższych władz sowieckich – i za zbrodnię, i za jej ukrywanie.

Duże znaczenie dla zrozumienia fenomenu kłamstwa katyńskiego ma postawa komunistycznych władz Polskiej Rzeczypospolitej Ludowej, które nie należały w Moskwie na odkrycie tajemnic zbrodni w czasach „odwilży” Chruszczowa. Władze PRL miały świadomość, że sprawa Katynia nie ogranicza się w świadomości Polaków do tej jednej zbrodni, ale jest alegorią polskiej Golgoty Wschodu w ogóle. Wielokrotnie po wojnie bezpieczeństwa konstatawała, że przy okazji różnych protestów społecznych Polacy przywoływali hasło Katyń jako symbol nie tylko zbrodni, lecz także zakłamania. „Odkłamywanie” Katynia traktowano często jako warunek powrotu do tożsamości narodowej i do ładu moralnego. W deklaracjach ideowych dowódców oddziałów II konspiracji niepodległościowej oraz w deklaracjach powojennej konspiracji młodzieżowej często pojawiają się hasła Katyń pomścimy! i Katyń pamiętamy!. Podczas manifestacji gdańskiego Ruchu Młodej Polski 3 maja 1980 r., Dariusz Kobzdej czytał stanowisko Ruchu Młodej Polski na 40-lecie zbrodni, w którym domagano się ujawnienia całej prawdy o Katyniu. Sprawa wracała więc w kolejnych pokoleniach ludzi protestujących przeciwko powojennemu zniewoleniu Polski przez Sowieców.

Stanowisko IPN

Institut Pamięci Narodowej stoi na stanowisku, że zbrodnia katyńska – przez którą rozumie się wszystkie ofiary decyzji władz najwyższych ZSRR z 5 marca 1940 r., nie tylko oficerów zamordowanych w Lesie Katyńskim – była aktem ludobójstwa. W związku z umorzeniem śledztwa prowadzonego przez rosyjską Główną Prokuraturę Wojskową 21



Otwarty dół katyński – kwiecień 1943 r.

października 2004 r., Instytut Pamięci Narodowej – Komisja Ścigania Zbrodni przeciwko Narodowi Polskiemu 30 listopada 2004 r. wszczął własne śledztwo.

Współczesna Rosja

jako następczyni prawna Związku Radzieckiego, nie zgadza się na określenie zbrodni katyńskiej jako aktu ludobójstwa. Generalna Prokuratura Wojskowa Rosji oświadczyła 5 marca 2006 r., że zamordowani Polacy nie byli ofiarami represji stalinowskich! Stwierdzono, że nie ma możliwości ustalenia kwalifikacji prawnej, na podstawie której skazano na śmierć Polaków.

Rosja odmawia uznania zbrodni katyńskiej za akt masowy i ludobójczy – zarówno w świetle definicji ludobójstwa, jak i zbrodni wojennej czy represji stalinowskiej. – Fakt, iż prokuratura państwa o mocarstwowych ambicjach nie umie znaleźć żadnej kwalifikacji mordu katyńskiego, należy uznać za ponurą, wręcz upiorną kpinę z ofiar i prowokację wobec Polski – uważa Witold Wasilewski z Biura Edukacji Publicznej IPN w Warszawie. – Katyń był motywowanym politycznie masowym mordem. Nie zatuszują tego żadne wybiegi władz Rosji,

tak jak prawdy o sprawcach masakry nie udało się, pomimo trwających pół stulecia wysiłków, zataić władzom ZSRS (...). Masowy charakter zbrodni nie podlega wątpliwości, a dokumenty sporządzone przez jej sprawców potwierdzają narodowe i społeczno-zawodowe kryterium doboru ofiar (...). Nie czyni ani nawet nie poglądy przetrzymywanych były powodem ich wymordowania, a przynależność do narodu polskiego.

Decyzja rosyjskich prokuratorów i jej uzasadnienie jest jakby powrotem do półwiecznego kłamstwa katyńskiego. Wiele kwestii nadal czeka na wyjaśnienie. Profesor Wojciech Materski pisze: - Brakuje tzw. listy białoruskiej – więźniów przetrzymywanych na terytorium tzw. Białorusi zachodniej, wymordowanych na podstawie tej samej decyzji z 5 marca; w warunkach zachowania co najmniej dwóch egzemplarzy tzw. listy ukraińskiej, jest nie do pomyślenia, by dokumentacja tej w archiwach postsowieckich nie było. Nie wiemy, gdzie grzebano ciała pomordowanych 7 305 więźniów, choć domyśla-

my się, gdzie to mogło mieć miejsce. Dostęp do archiwalnego zasobu postsowieckiego jest dla polskich historyków i archiwistów systematycznie zawężany, a więc w najbliższych latach zapewne braków tych nie uda się wypełnić.

Pamięć i przestroga

Ta nowa odmiana kłamstwa katyńskiego, potęgowana przez rozpowszechniane w Rosji postsowieckie opinie o tym, że zbrodnia katyńska była „aktem słusznej zemsty”, może wykopać przepaść między Rosją a cywilizowanym światem. Jest upokarzająca nie tylko dla Polaków, zwłaszcza dla dzieci zamordowanych oficerów i więźniów, ale jest szkodliwa dla Rosji. Świadomość tego mają Rosjanie ze stowarzyszenia Memoriał, które dąży do poznania prawdy o zbrodniach stalinowskich. Pamięć o Katyniu ma więc znaczenie nie tylko dla Polaków. Pamięć o Katyniu chroni przed recydywą zbrodniczego systemu sowieckiego.

**Biuro Edukacji Publicznej Oddziału
Gdańskiego Instytutu Pamięci Narodowej
- Komisji Ścigania Zbrodni przeciwko
Narodowi Polskiemu
Zdjęcia ze zbiorów IPN**

Trzy miasta – jedna stolica

Mieszkańcy całego Trójmiasta popierają starania Gdańska o zdobycie tytułu Europejskiej Stolicy Kultury w 2016 roku. Tak wynika z badań przeprowadzonych w lutym 2010 roku przez Instytut PBS DGA.

Przeważająca część respondentów (88%) chce, by Gdańsk (wraz z Metropolią), został Europejską Stolicą Kultury w 2016 roku. Kandydatura Gdańska cieszy się poparciem badanych bez względu na miejsce ich zamieszkania, wiek czy wykształcenie.

O tym, że przyznanie tytułu wzmocni potencjał turystyczny Gdańska i dzięki temu przyjedzie do niego więcej osób, jest przekonanych aż 97% spośród wszystkich badanych. Równie

wysoka liczba mieszkańców widzi w staraniach o uzyskanie tytułu Europejskiej Stolicy Kultury szansę na budowanie pozytywnego wizerunku miasta i na jego promocję.

Badania potwierdziły też słuszność decyzji o tym, by Gdańsk kandydował do tytułu we współpracy i przy wsparciu całego obszaru metropolitalnego. Z tą decyzją zgadza się ponad 90% badanych zarówno z Gdańska, jak i z Gdyni i Sopotu. Respondenci uważają (87%), że

na przyznaniu tytułu Europejskiej Stolicy dla Gdańska skorzysta cały region.

Autorzy raportu podkreślają, że wokół starania o uzyskanie przez Gdańsk statusu Europejskiej Stolicy Kultury panuje pozytywna aura – mieszkańcy są przekonani, że historia miasta daje ku temu pełne uprawnienia i że jest to bardzo dobra okazja dla wypromowania Gdańska.

Oprac. Michał Piotrowski

Nowa „Scena Muzyczna Gdańsk”

Na artystycznej mapie Gdańska pojawiło się całkiem nowe miejsce. Gdański Archipelag Kultury i „Scena Muzyczna Gdańsk” zyskała nową siedzibę. Placówka będzie kontynuowała działalność klubu „Burdł”, który przed laty funkcjonował na Suchaninie.

- Stara siedziba klubu już nie istnieje, ale pozostała bogata historia tej placówki, a także nazwa dobrze kojarząca się pokoleniom gdańszczan – mówi Anna Mikuła, były kierownik Gdańskiego Klubu Muzycznego „Burdł”, która w nowej placówce będzie instruktorem zajęć plastycznych.

Nowa „Scena Muzyczna Gdańsk” mieści się przy ul. Powstańców Warszawskich 25. W klubie znajduje się m.in. sala teatralno-estradowa, pracownie artystyczne, studio nagrań, studio fitness, urządzenia sanitarne, szatnie i zaplecze socjalne. Na remont i wyposażenie siedziby klubu miasto wydało 2 300 000 zł.



Występy podczas otwarcia nowej siedziby „Sceny Muzycznej Gdańsk”.

Budynek jest duży, dzięki czemu – choć kontynuowana ma tu być działalność „Burdła” – zakres działań tej placówki kulturalnej znacznie się rozszerza. Będzie to placówka muzyczna, kabaretowa, teatralna, taneczna i sportowa. Przede wszystkim jednak „Scena Muzyczna Gdańsk” ma być inkubatorem kulturalnym i artystycznym dla młodzieży. Na miejscu oprócz instruktorów działaczą będą doradcy i menedżerowie pomagający początkującym artystom.

Więcej informacji:
www.scenamuzyczna.pl

Michał Piotrowski
Fot. Jerzy Pinkas, UMG

W podróży, ale u siebie

Gdański oddział Stowarzyszenia Pisarzy Polskich obchodzi w tym roku dwudziestolecie istnienia. Z okazji wyjątkowego jubileuszu Paweł Adamowicz uhonorował gdańskich literatów medalem Prezydenta Miasta Gdańska.

W Gdańskim oddziale SPP zrzeszonych jest prawie 60 pisarzy i poetów. Choć różnią się wiekami, poglądami, językiem i warsztatem literackim – zgodnie przyznają, że ich wspólną pasją jest literatura. Ta pasja sprawia, że od wiełu lat spotykają się, dyskutują i działają razem.

Niedawno ukazała się środowiskowa antologia poetycka „Podróż do Gdańska” zawierająca wiersze członków gdańskiego oddziału SPP. Redaktorem tomu jest Krzysztof Kuczkowski. Jak sam wyznaje – poetów, których wiersze znalazły się w antologii łączy głównie to, że

albo nie pochodzą z Gdańska, albo – ci młodszy – są gdańszczanami w pierwszym pokoleniu. Są więc niby u siebie, ale jednak wciąż jeszcze w podróży.

Podczas uroczystego spotkania jubileuszowego, które odbyło się na początku marca w Ratuszu Staromiejskim, prezydent Adamowicz wręczył również trojgu znakomitych gdańskich autorów – Krystynie Chwin, Mieczysławowi Abramowiczowi i Stanisławowi Esden-Tempskiemu – Nagrodę w Dziedzinie Kultury w wysokości 3,5 tys. zł. Podobną nagrodę otrzymał również tłumacz i teoretyk literatury Bogusław Żyłko.

Michał Piotrowski

29 stycznia - 9 kwietnia

Wystawa „Günter Grass – rysunki”
Gdańska Galeria Guntera Grassa, róg ul. Szerokiej i Grobli I

12 marca - 11 kwietnia

„Artystki artystom – projekt na Dzień Kobiet”
CSW Łaźnia, ul. Jaskółcza 1

12 marca - 7 kwietnia

Wystawa „Malarski Exodus. Polscy malarze w Londynie w II połowie XX wieku”
Galeria NCK, ul. Korzenna 33/35

12 marca - 16 kwietnia

Wernisaż wystawy „Sleep-walk” Anny i Adama Witkowskich
Gdańska Galeria Miejska 1, ul. Piwna 27/29

20 marca - 30 grudnia

Wystawa Graffiti – Street Art „Młodzi Solidarni”
Gdańsk, Doki (wejście główną bramą Stocznii)

23 marca - 9 maja

„Jaja w Muzeum” – wystawa pisanek artystycznych
Dwór Artusa „Mały Dworek”, ul. Długi Targ 45

26 marca - 16 kwietnia

Wystawa „Wielkanocne tradycje”
Dom Sztuki GAK ul. Stryjewskiego 25

8 kwietnia, godz. 18.00

Pokaz filmowy z cyklu – „Parakino” Marek Zygmunt
CSW Łaźnia, ul. Jaskółcza 1

9 kwietnia - 9 maja

Wystawa: Dzieła francuskie w bibliotece Johanna Uphagena
Dom Uphagena, ul. Długa 12

9 kwietnia, godz. 19.00

Koncert Maleo Reggae Rockers – chrześcijańskie reggae z elementami folkloru
Kościół św. Trójcy, ul. św. Trójcy 3

9 kwietnia, godz. 19.30

Koncert Bund Band na zakończenie wystawy „Günter Grass-rysunki”
Gdańska Galeria Guntera Grassa, róg ul. Szerokiej i Grobli I

10 - 18 kwietnia

Oliwski Plener Rzeźby z Metalu
Kuznia Wodna, ul. Bytowska 1a

12 kwietnia, godz. 18.00

Recital fortepianowy: Tigran Alikhanov
Akademia Muzyczna, ul. Łąkowa 1/2

13 kwietnia – Obchody 70. rocznicy Zbrodni Katyńskiej oraz II masowej zsyłki Polaków na Sybir

10:00 – uroczystość pod pomnikiem Golgoty Wschodu na Cmentarzu Łostowickim
12:00 – Marsz Pamięci (Plac Solidarności – ul. Łągiewniki – ul. Gnilna – ul. Rajska – ul. Podmłyńska – ul. Podwale Staromiejskie – ul. Długa – przedproże Dworu Artusa)
13:15 – wystąpienia przedstawicieli Stowarzyszenia Rodzin Katyńskich, władz miasta i województwa; otwarcie wystawy outdoorowej poświęconej Zbrodni Katyńskiej – Długi Targ
14:00 – Msza św. koncelebrowana przez abp. Sławoja Leszka Głódź – Bazylika Mariacka
19:00 – koncert Uroczysty: Orkiestra Symfoniczna PFB, Jan Stanienda – skrzypce, dyrygent
Polska Filharmonia Bałtycka, ul. Ołowianka 1

14 kwietnia, godz. 18.00

Wernisaż wystawy plakatu FETA 2010
Plama GAK, ul. Pilotów 11

14 kwietnia, godz. 19.00

Koncert Prezydenckiej Orkiestry Republiki Białorusi;
Victor Babarin – dyrygent
Polska Filharmonia Bałtycka, ul. Ołowianka 1

16 kwietnia – 12 maja

Wystawa malarstwa Mikołaja Harmaży
Galeria NCK, ul. Korzenna 33/35

16 kwietnia, godz. 18.00

(wystawa potrwa do 16 maja)
Wernisaż wystawy: „Sąsiedzi/Nachbarn. Wątki niemieckie w polskiej sztuce współczesnej”
CSW Łaźnia, ul. Jaskółcza 1

16 kwietnia, godz. 18.00

(wystawa potrwa do 16 maja)
Wernisaż wystawy: „Inkubator: Paweł Hajncel malarstwo wideo”
CSW Łaźnia, ul. Jaskółcza 1

16 kwietnia, godz. 19.00

Koncert symfoniczny i gala wręczenia Pomorskiej Nagrody Artystycznej 2009
Maestro Roman Kofman, Orkiestra Symfoniczna PFB, Piotr Pławner – skrzypce
Polska Filharmonia Bałtycka, ul. Ołowianka 1

16 kwietnia, godz. 19.19

Gdańska Kawiarenka Jazzowa – Wojciech Staroniewicz
Winda GAK, ul. Raclawicka 17

16 kwietnia, godz. 20.00

(wystawa trwa do 16 maja 2010)
Wernisaż wystawy „Sąsiedzi, Wątki polskie w niemieckiej sztuce współczesnej”
Gdańska Galeria Guntera Grassa, róg ul. Szerokiej i Grobli I

17 kwietnia, godz. 18.00

Koncert zespołu muzyki irlandzkiej „Magnes”
Cebulka GAK, ul. Dworska 29 A

17 kwietnia, godz. 19.00

Mistrzowskie Interpretacje: Iwona Hossa – sopran,
Krzysztof Meisinger – gitara
Sala Kameralna, Polska Filharmonia Bałtycka, ul. Ołowianka 1

18 kwietnia, godz. 18.00

Recital: Edyta Geppert, Krzysztof Herdzin, reż. Piotr Lorenz
Polska Filharmonia Bałtycka, ul. Ołowianka 1

20 kwietnia - 23 maja

Prezentacja repliki wozu kupców rzymskich z czasów Cesarstwa Rzymskiego, wystawa plenerowa
Dzielnica Muzeum Bursztynu, Targ Węglowy 26

21 kwietnia - 24 kwietnia

Wystawa filatelistyczna „Kontakty pocztowe Polski z Francją” w ramach obchodów 400-lecia Konsulatu Francuskiego w Gdańsku
Oddział Muzeum Poczty Polskiej, ul. Obrońców Poczty Polskiej 1-2

21 kwietnia, godz. 17.00

Spotkanie z Sylvie Germain – laureatką nagrody literackiej „Lista Goncourt – wybór polski”
Dom Uphagena, ul. Długa 12

21 kwietnia, godz. 17.30

Wykład prof. Andrzeja Januszajtisa pt. „Sławne gdańskie organy”
Ratusz Staromiejski, ul. Korzenna 33/35

22 kwietnia, godz. 17.00

Wręczenie Medalu św. Wojciecha i księcia Bestwina; koncert Zespołu Muzyki Dawnej Cappella Gedanensis
Dwór Artusa, ul. Długi Targ 45

22 kwietnia, godz. 17.00

Żuławy 2010 – Woda - IV spotkanie poświęcone historii, tradycji i zwyczajom Delty Wisły
Ratusz Staromiejski, ul. Korzenna 33/35

22 kwietnia, godz. 18.00

Koncert Akademickiej Orkiestry Symfonicznej i solistów, dyr. Zygmunt Rychert
Akademia Muzyczna, ul. Łąkowa 1/2

22 kwietnia, godz. 19:00

Spotkanie autorskie z Krzysztofem Grabowskim - „Mystycy-Literaci-Wariaci”
CSW Łaźnia, ul. Jaskółcza

22 kwietnia, godz. 19.00

„Polska – kraj nadziei” – wykład – ks. Michał Heller – gość, ks. Krzysztof Niedziałowski – moderator, Karolina Piątkowska-Nowicka – skrzypce
Sala Kameralna, Polska Filharmonia Bałtycka, ul. Ołowianka 1

23 kwietnia, godz. 11.00

Sesja naukowa „Gdańszczanie we Francji, Francuzi w Polsce”
Dwór Artusa, Długi Targ 43/44

23 kwietnia, godz. 19.00

– Gdański Festiwal Muzyczny
Koncert Inauguracyjny: Orkiestra Symfoniczna PFB, Kai Baumann – dyrygent
Gilles Vonsattel – fortepian
Polska Filharmonia Bałtycka, ul. Ołowianka 1

23 kwietnia, godz. 19.00

„Narodziny” – monodram Jadwigi Moździer i pokaz slajdów nt. tańców indonezyjskich
Cebulka GAK, ul. Dworska 29 A

23 kwietnia, godz. 19.30

(wystawa potrwa do 11 czerwca)
Wernisaż wystawy „dialog 5” Macieja Szupicy i niemieckiego artysty Kinki Texas
Gdańska Galeria Miejska 1, ul. Piwna 27/29

24 kwietnia, godz. 11.00

Rekonstrukcja historyczna pt. „Wjazd Napoleona do Gdańska”
Pochód od Złotej Bramy w kierunku Ratusza

24 kwietnia, godz. 18.00

II Międzynarodowy Bałtycki Konkurs Pianistyczny – koncert inauguracyjny
Akademia Muzyczna, ul. Łąkowa 1/2

24 kwietnia, godz. 18.00

Salonik Międzykulturowy – spotkanie z kulturami i prezentacje podróżników
Winda GAK ul. Raclawicka 17

24 – 26 kwietnia, godz. 19.00

Teatr Zielony Wiatrak „Co pan na to, panie Freud?”
Plama GAK, Pilotów 11

24 kwietnia, godz. 19.00

(wystawa potrwa do 30 maja)
Wernisaż wystawy: „The Dump - Recycling Myśli - Projekt artystyczny”
CSW Łaźnia, ul. Jaskółcza 1

24 kwietnia, godz. 19.00

– Gdański Festiwal Muzyczny
Nadzwyczajny Recital Forteipianowy: Dang Thai Son - fortepian
Polska Filharmonia Bałtycka, ul. Ołowianka 1

25 kwietnia, godz. 11.00

98. Krakowski Salon Poezji w Gdańsku
Ratusz Staromiejski, ul. Korzenna 33/35

25 kwietnia, godz. 15.00

Koncert z cyklu „Muzyka w Nowym Ratuszu”, Anatoly Kogan – flet (Izrael), Zespół Muzyki Dawnej Cappella Gedanensis
Nowy Ratusz, ul. Wały Jagiellońskie 1

25 kwietnia, godz. 18.00

– Gdański Festiwal Muzyczny
Koncert symfoniczny: Ewa Poblocka – fortepian, Agnieszka Duczmal – dyrygent, Orkiestra Kameralna Polskiego Radia Amadeus
Polska Filharmonia Bałtycka, ul. Ołowianka 1

26 kwietnia, godz. 18.00

– Gdański Festiwal Muzyczny
Koncert kameralny: Katarzyna Trylnik – sopran, Ewa Leszczyńska – fortepian
Sala kameralna, Polska Filharmonia Bałtycka, ul. Ołowianka 1

27 kwietnia, godz. 18.00

– Gdański Festiwal Muzyczny
Koncert kameralny: Ewa Poblocka – fortepian, Justyna Kreft – fortepian, Kwartet Śląski
Dwór Artusa, ul. Długi Targ 43/44

27 kwietnia, godz. 20.00

– Gdański Festiwal Muzyczny
Koncert kameralny: Andrzej Jagodziński TRIO
Sala kameralna, Polska Filharmonia Bałtycka, ul. Ołowianka 1

28 kwietnia, godz. 17.00

Wykład z cyklu Kultura dawnego Gdańska:
„Współpraca Wydziału Architektury Politechniki Gdańskiej przy odbudowie Gdańska”, dr Janusz Ciemnołoński
Dom Uphagena, ul. Długa 12

28 kwietnia, godz. 18.00

– Gdański Festiwal Muzyczny
Koncert kameralny: Ewa Poblocka – fortepian, Paweł Helle – pisarz
Dwór Artusa, ul. Długi Targ 43/44

28 kwietnia, godz. 20.00

– Gdański Festiwal Muzyczny
Koncert kameralny: Justyna Reczeniedi – sopran, Elżbieta Wróblewska – mezzosopran
Roman Perucki – pozytyw, Kwartet Prima Vista
Bazylika św. Mikołaja, ul. Świętojańska 72

28 kwietnia, godz. 20.00

Magda Umer i Andrzej Poniedziałki w spektaklu „Chip Hop”, opr. muz. – Wojciech Borkowski
Ratusz Staromiejski, ul. Korzenna 33/35

29 kwietnia, godz. 16.00

– Gdański Festiwal Muzyczny
Koncert kameralny: Dominika Głapiak – fortepian
Studio Koncertowe Radia Gdańsk, ul. Grunwaldzka 18

29 kwietnia, godz. 18.00

Koncert z cyklu „In Progress” - Self-Resolution
Audiowizualny performans Andrei Lange
CSW Łaźnia, ul. Jaskółcza 1

29 kwietnia, godz. 18.00

– Gdański Festiwal Muzyczny
Koncert kameralny: Orkiestra Ermitage'u - Camera ta St. Petersburg (Rosja)
Polska Filharmonia Bałtycka, ul. Ołowianka 1

29 kwietnia, godz. 20.00

Promocja płyty Macieja Sikały i Bogusława Grabowskiego, pt. „The Colours of Space. Improvisation for organ & Saxophone”
Kościół Mariacki, ul. Podkramarska 5

29 kwietnia, godz. 20.00

– Gdański Festiwal Muzyczny
Koncert kompozytorów gdańskich: Polski Chór Kameralny Schola Cantorum Gedanensis, Jan Łukasewski – dyrygent
Bazylika św. Mikołaja, ul. Świętojańska 72

30 kwietnia, godz. 19.00

– Gdański Festiwal Muzyczny
Zakończenie Festiwalu: Orkiestra Symfoniczna PFB, Wojciech Michniewski - dyrygent, Ewa Poblocka – fortepian, Ewa Leszczyńska - sopran
Polska Filharmonia Bałtycka, ul. Ołowianka 1

Oprac. Edyta Tombarkiewicz

Weź Pan kupę, czyli psia polityka Miasta



„Psia toaleta”, „Pupil” i „Wybiegi dla psów” – to trzy miejskie projekty, które łączy jeden cel: ograniczenie, a docelowo wyeliminowanie problemu „wszędobylskich” psich kup, które w stan żywej irytacji wprowadzają każdego z nas zmuszając do stuprocentowej koncentracji w drodze do i z pracy, spacerze w parku czy podczas zabawy naszej pociechy w piaskownicy.

Brak nadzoru nad psami, wyprawianie bez smyczy czy kagańca, nieprzestrzeganie zakazu wyprowadzania psów na plaże w okresie letnim, niesprzątanie po swoim psie i traktowanie piaskownicy i placów zabaw dla dzieci jak psich toalet - to najczęstsze bolączki mieszkańców zgłaszane Straży Miejskiej. W minionym roku strażnicy interweniowali w takich sprawach blisko 2600 razy.

Torebka na psią kupę, wręczana przez strażnika miejskiego i prośba o natychmiastowe uprzątnięcie po swoim czworonożnym przyjacielu – „żółta kartka” zamiast mandatu! „Pupil”, to jeden z projektów realizowanych przez Miasto w celu wyeliminowania problemu zanieczyszczania miasta psimi odchodami.

Właściciel za niesprzątanie po swoim czworonożnym przyjacielu może otrzymać mandat w wysokości do 500 zł. Bywa, że złapani na gorącym uczynku pies i jego właściciel zamiast mandatu otrzymują od strażników „żółtą kartkę”, w postaci torebki i kategorycznej prośby, by po swoim psie uprzątnąć. Odmowa jednoznaczna jest z otrzymaniem mandatu. W ramach projektu „Pupil” w minionym roku jako dodatek do pouczeń strażnicy wręczyli niezdyscyplinowanym właścicielom 1 000 torebek na psie odchody.

W ponad dwudziestu parkach i zieleńcach gdańskich w miejscach dogodnych dla opiekunów psów znajdują się automaty do sprzedaży jednorazowych torebek oraz kosze na zużyte torebki. Zestawy automatów i kosze pełnią rolę „mechanicznych plakatów”, które zwracają uwagę mieszkańców na zanieczyszczanie i konieczność sprzątnięcia po swych pupilach. Od grudnia minionego roku 35 tablic informacyjnych stoi na straży placów zabaw i trawników rekreacyj-

nych zakazując na nie wstępu czworonogom.

Podobnie jak w ubiegłym roku Miasto zakupi blisko 500 tys. torebek na psie odchody. Torebki przekazywane są mieszkańcom za pośrednictwem Biur Obsługi Mieszkańców, Spółdzielni i Wspólnot Mieszkańczych, Rad Osiedli oraz przychodni weterynaryjnych. Jednocześnie w miejscach tych prowadzona jest akcja plakatowa nawołująca do sprzątnięcia po swoich psach.

W Gdańsku funkcjonuje obecnie osiem wybiegów dla psów, pierwszy powstał w 2001 roku w Parku Strzyża. W tym roku powstanie na pewno jeszcze pięć. Lokalizację czterech z nich już znamy – wybiegi powstaną: przy ul. Białej, ul. Ciasnej, ul. Gojawiczyńskiej i ul.



Jeden z gdańskich wybiegów dla psów.

Czecha. O piątą lokalizację zdecydowali mieszkańcy. Zapraszamy do zgłaszania swoich propozycji w Wydziale Środowiska Urzędu Miejskiego w Gdańsku – listownie: Wydział Środowiska, ul. 3 Maja 9, 80-803 Gdańsk, bądź drogą mailową: wosr@gdansk.gda.pl

Posiadanie psa to niewątpliwa przyjemność, ale i obowiązki – nie uprzykrzajmy życia innym i sprzątajmy po swoich pupilach!

Anna Dobrowolska
Zdjęcia: **Barbara Szczyt**,
Marcin Tryksa

Podziel się jednym procentem podatku!

W Gdańsku działa ponad 200 różnego rodzaju organizacji pozarządowych.

Podejmują one różnorodne działania m.in. w takich sferach jak: ochrona zdrowia, pomoc społeczna, kultura, sport czy ekologia.

W ubiegłym roku ok. 40 % Gdańszczan skorzystało z możliwości przekazania 1%. Kwota przekazanego podatku wyniosła blisko 8 mln zł. Gdyby wszyscy mieszkańcy miasta zdecydowali się dokonać darowizny pieniężnej, to gdańskie organizacje pozarządowe otrzymałyby sumę ponad 10 mln zł!

Koncert w podziękowaniu dla gdańszczan!

W podziękowaniu dla wszystkich, którzy zdecydowali się przekazać 1% podatku przygotowaliśmy niezwykle koncert zespołu SOYKA KWINTET+
Koncert odbędzie się 28 kwietnia 2010 r. o godz. 19.00 w Polskiej Filharmonii Bałtyckiej na Ołowiance. Wstęp na koncert jest bezpłatny.

Warunkiem uczestnictwa jest wcześniejsza rezerwacja i odbiór biletów po okazaniu części zeznania podatkowego, w której znajduje się informacja o przekazaniu jednego procenta na rzecz pomorskich organizacji pozarządowych. Wejściówki do odbioru w następujących punktach miasta od dnia 15 kwietnia 2010 roku:



1. Regionalne Centrum Informacji i Wspomagania Organizacji Pozarządowych, Wrzeszcz, Al Grunwaldzka 5, tel. (058) 344 40 39, 520 40 18;
2. Miejski Teatr „MINIATURA”, Wrzeszcz ul. Grunwaldzka 16, tel. (058) 341-94-83,
3. Polska Filharmonia Bałtycka w Gdańsku, ul. Ołowianka 1, tel. (058) 320 62 62, oraz w ośrodkach Gdańskiego Archipelagu Kultury.

UWAGA! Rezerwacja do wyczerpania puli wejściówek.
Jedna osoba może otrzymać maksymalnie dwa zaproszenia

Izabela Ryba-Niewidziała

W skrócie

► W hołdzie konstruktywizmowi

1 marca br. w Galerii Związku Polskich Artystów Plastyków (ul. Mariacka 46/47) otwarto wystawę najnowszych prac Stanisława Olesiejuka pt. „ELVI – w hołdzie konstruktywizmowi”. Artysta ukończył w Lublinie Państwowe Liceum Sztuk Plastycznych, a następnie Instytut Artystyczny Uniwersytetu im. Marii Curie-Skłodowskiej. Od 28 lat mieszka i tworzy w Gdyni. Na wystawie w Galerii ZPAP Olesiejuk pokazał 12 najnowszych obrazów olejnych. Na wernisażu zaprezentowano także album pt. „Stanisław Olesiejuk”, którego autorką jest Elwira Worzała (od jej imienia – pierwsze słowo w tytule wystawy). Wystawa trwała do końca marca.

► „Fascynacje” w Galerii Mariackiej

W Galerii Mariackiej 4 marca odbyło się otwarcie wystawy prac uczestników zajęć w Miejskim Ośrodku Pomocy Społecznej w Gdańsku – Środowiskowym Domu Samopomocy przy ul. Nowiny 7. Na wystawie swoje malarstwo zaprezentowało sześciu autorów: Sebastian Gabryelski, Anna Gajewska, Monika Łapińska, Michał Szkurlat, Stefan Szypulski i Anna Żakiewicz. Wszyscy autorzy wystawy pracują pod opieką artystyczną terapeutki, artysty plastyka Mai Norko. Atmosferę święta i niezwykłości wydarzenia nadały także występy własnego zespołu muzycznego „Sektor L4”.



Kierownik ŚDS Maciej Pazera i czworo z sześciu autorów: Sebastian Gabryelski, Anna Żakiewicz, Michał Szkurlat i Stefan Szypulski.

► Jeszcze o zimie

W czasie ferii zimowych Klub „Ad-Rem” w Gdańsku Oliwie był organizatorem „Akcji Zima 2010” dla dzieci i młodzieży spędzającej ferie w miejscu zamieszkania. Akcja skierowana była do młodych mieszkańców Oliwy, a w turniejach sportowych startowały także zespoły z innych dzielnic Gdańska. Przeprowadzono cały szereg imprez sportowych (m.in. turnieje piłki nożnej halowej i tenisa stołowego) i rekreacyjnych w tym większość na salach sportowych AWFIS oraz Gimnazjum Nr 23.

Akcją objęte były dzieci i młodzież w wieku od 10 do 18 lat. Na zakończenie w kategorii młodzieżowej rozegrano turniej halowej piłki nożnej halowej w ramach akcji „Czerwona kartka rasizmowi”. Najlepsi otrzymali upominki – obowiązywała jednak stara tradycja Klubu „Ad-Rem”, że każdy uczestnik imprez otrzymuje chociaż drobny upominek, bo zgodnie z ideą olimpijską – najważniejszy jest sam udział w imprezie. W tegorocznej Akcji pomogli: Gimnazjum Nr 23, Urząd Miejski w Gdańsku, Rabat Pomorze, SKOK – Kasa Krajowa, Trefl Sopot, Lechia Gdańsk, IV Komisariat Policji.



Zwycięski zespół „Ad-Rem” w grupie młodszej „Akcji Zima 2010”.

► Spotkanie z członkami Federacji Anarchistycznej

11 marca w siedzibie Rady Miasta Gdańska z członkami Federacji Anarchistycznej spotkali się przewodniczący Rady Miasta Gdańska Bogdan Oleszek oraz zastępca prezydenta Gdańska Maciej Lisicki. Przedstawiciele Federacji przyszli na zaproszenie przewodniczącego RMG Bogdana Oleszka. Przedmiotem rozmowy była polityka komunalna miasta, m.in. szczegółowo zasady polityki czynszowej.

► Hala Sportów Walki

22 marca, po trwającym cztery miesiące gruntownym remoncie, oddano do użytku Halę Sportów Walki przy ulicy Traugutta w Gdańsku. Właścicielem Hali jest Miasto, a jej administratorem MOSiR. Wykonawcą remontu było PB Górski. Prace remontowe objęły m.in.: usunięcie parkietu i wykonanie elastycznej podbudowy podłogi dla mat tatami, wykonanie systemu wentylacji mechanicznej z systemem odzyskiwania ciepła, wymianę instalacji



Młodzi adepci judo w nowej Hali.

grzewczej oraz elektrycznej, odnowienie ścian wewnętrznych, budowę zalepca szatniowego, sanitarnego i biurowego dla potrzeb użytkowników hali, sauny oraz siłowni. Obecnie hala spełnia wszystkie obowiązujące wymagania techniczno-użytkowe.

► Funkcjonalny, estetyczny i dualny

Na co dzień zajmuje się projektowaniem jachtów. Architekt i absolwent Politechniki Gdańskiej Bartosz Żurawski zaprojektował najciekawszy dwukomorowy kosz na śmieci, który już na etapie segregacji domowej mógłby ułatwić gdańszczanom wdrażanie nowego systemu segregacji odpadów. Zwycięski pojemnik jest nie tylko funkcjonalny, ale i estetyczny. Więcej o systemie dualnym na stronie 14.



Bartosz Żurawski otrzymał w nagrodę 2000 zł.



UNIwersYTET GDAŃSKI

40 lat Uniwersytetu Gdańskiego
1970-2010

► „Wybieramy Pomorze” po raz czwarty!

21 kwietnia na Wydziale Ekonomicznym UG w Sopocie odbędzie się już po raz czwarty konferencja naukowa pt. „Wybieramy Pomorze”. W tym roku studenci zaprosili m.in. pracowników Biura Prezydenta Gdańska ds. Promocji Miasta, którzy opowiedzą o Strategii Marki Gdańsk oraz Gdańsku jako Światowej Stolicy Bursztynu. Materiały zaprezentowane na konferencji zostaną zebrane i wydane w formie publikacji. Na zakończenie odbędzie się też krótki konkurs wiedzy o Gdańsku, w którym studenci będą mogli wygrać ciekawe nagrody.

Uniwersytet Gdański świętuje w tym roku czterdziestelecie swego istnienia.

Nowy system segregowania odpadów w Gdańsku

Obecnie prawie wszystkie śmieci ładują na wspólnym wysypisku. Już niedługo sytuacja ta ulegnie zmianie.

Zgodnie z wymogami Unii Europejskiej do roku 2020 Polska musi

znacznie ograniczyć ilość składowanych na wysypiskach odpadów.

W związku z tym

mieszkańców Gdańska

czeka zmiana

w systemie zbierania odpadów komunalnych przez właścicieli nieruchomości.

Odpady, zbierane dotychczas w jednym pojemniku, **będziemy teraz dzielić odpowiednio na mokre i suche.**

Jak należy segregować?

Właściciele nieruchomości powinni gromadzić odpady w dwóch pojemnikach :

- pojemniku brązowym - na odpady mokre
- drugim pojemniku dowolnego koloru - na odpady suche



W okresie przejściowym, kiedy system będzie wdrażany na terenie Gdańska, czyli do 31 grudnia 2011 roku dopuszczalne jest korzystanie z tylko jednego, oznaczonego odpowiednią naklejką, pojemnika oraz jednego worka (na odpady mokre lub suche).



Od kiedy zaczynamy?

Nowy system segregacji odpadów będzie wdrażany kolejno w różnych dzielnicach Gdańska:

1. **od dnia 1 kwietnia 2010r.** na terenie dzielnic: Osowa, Klukowo, Firoga, Rębichowo, Wzgórze Mickiewicza;
2. **od dnia 1 stycznia 2011r.** na terenie dzielnic: Matarnia, Bysewo, Kokoszki, Karczemki, Kiełpino Górne, Smęgorzyno, Szadółki, Rębowo, Zakoniczyn, Ujeścisko;
3. **od dnia 1 stycznia 2012r.** na pozostałym obszarze miasta.

UWAGA!
Posiadanie aktualnej umowy na wywóz odpadów jest obowiązkiem i wynika z przepisów.



resztki żywności, fusy po kawie i herbacie, skorupki po jajkach i orzechach, zużyte ręczniki papierowe i chusteczki higieniczne, mokry, zabrudzony papier, trawa, liście, rośliny, ziemia po kwiatkach, inne odpady nadające się do kompostowania, czyli biodegradowalne



puszki metalowe, kartony po mleku i sokach, pojemniki z resztkami jedzenia, pojemniki po kosmetykach, tubki po paście, fajans, pampersy, tekstylia oraz odpady opakowaniowe, takie jak: papier, szkło i tworzywa sztuczne, które można nadal wrzucać do specjalnych kolorowych pojemników na terenie miasta



Jaka będzie częstotliwość opróżniania pojemników i odbioru worków ?



odpady mokre:

• zabudowa jednorodzinna - nie rzadziej niż raz na 2 tygodnie

• zabudowa wielorodzinna - nie rzadziej niż raz na tydzień



odpady suche:

• nie rzadziej niż raz na 2 tygodnie



Dlaczego warto segregować odpady?

- pozyskujemy surowce wtórne i większa ilość odpadów zostaje przekazana do recyklingu, czyli ponownego przetworzenia,
- ograniczamy ilość odpadów przekazywanych do składowania, a co za tym idzie, znacznie zmniejszamy wywołane przez nie zanieczyszczenia powietrza, wody i gleby,
- oszczędzamy zasoby surowców naturalnych, energię i pieniądze,
- polepszamy naszą jakość życia i zachowujemy czystsze środowisko dla przyszłych pokoleń.



Segregacja odpadów u źródła - czyli tam gdzie powstają, jest najlepszym sposobem na poprawę jakości otaczającego nas środowiska.

Nadal funkcjonuje system selektywnej zbiórki odpadów opakowaniowych do kolorowych pojemników roztawionych na terenie miasta:

- niebieski - makulatura
- biały - szkło bezbarwne
- zielony - szkło kolorowe
- żółty - tworzywa sztuczne

Każdy mieszkaniec musi we własnym zakresie wybrać przewoźnika, który będzie odbierał od niego odpady oraz podpisać z nim umowę. Wykaz firm, które uzyskały zezwolenie na prowadzenie działalności w zakresie odbierania odpadów komunalnych od właścicieli nieruchomości na terenie Gminy Miasta Gdańska znajduje się na stronie

www.gdansk.pl

Więcej informacji na temat nowego systemu segregacji:

www.gdansk.pl/systemdualny lub pod bezpłatnym numerem infolinii :

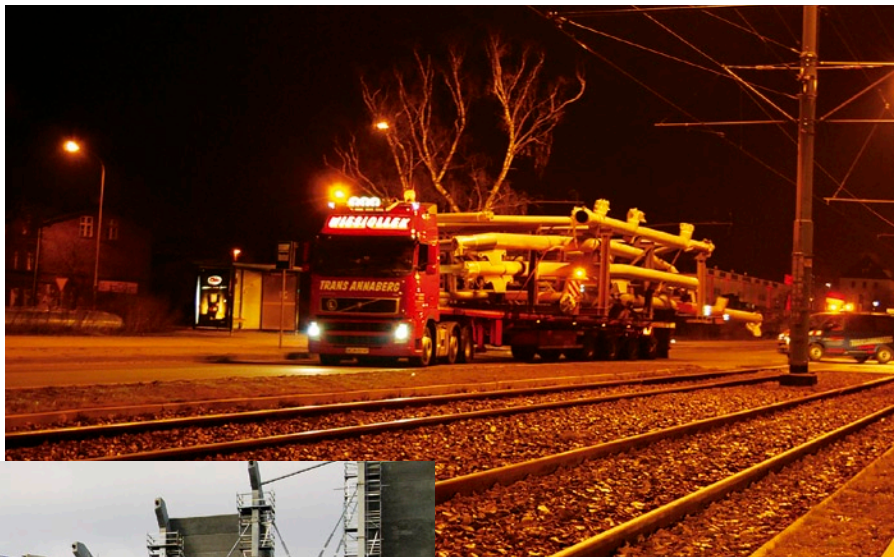
0 800 47 00 57

Oddziel mokre od suchego, zrób dla Ziemi coś dobrego!

Wręgi w wymiarze XXXL

Na plac budowy stadionu w Letnicy wjechały w ostatnim tygodniu marca pierwsze stalowe elementy poszycia dachu. Po scaleniu staną się one wręgami, które utworzą wkrótce dach obiektu.

Na olbrzymich, stalowych elementach zostanie zamontowane poszycie w bursztynowym kolorze, tak charakterystyczne dla gdańskiego stadionu. Transport elementów tej wielkości był potężnym wyzwaniem logistycznym. Tym bardziej, że aby dotrzeć do Gdańska, wręgi



Z takim ładunkiem najlepiej poruszać się nocą.



Wręgi już na gdańskim stadionie.

pokonały na specjalnych ciężarówkach pod eskortą pilota prawie całą Polskę. Firma, która je wykonuje, ma swoją siedzibę na południu kraju. Podczas takiej operacji często niezbędny jest tymczasowy demontaż przydrożnych znaków i szlabanów!

W najbliższych tygodniach do Gdańska przybywać będą kolejne potężne elementy, które sprawią, że budowany obiekt będzie wyglądał jeszcze bardziej imponująco.

Oprac. Michał Piotrowski
Fot. Michał Kruszyński

XX lat samorządu – „Róża” dla Prezydenta

Prezydent Gdańska Paweł Adamowicz został wyróżniony „Różą Franciszki Cegielskiej” podczas jubileuszu XX-lecia odrodzonego samorządu terytorialnego.

Decyzję o wyróżnieniu podjęło wspólnie sześć korporacji samorządowych: Unia Metropolii Polskich, Związek Miast Polskich, Związek Powiatów Polskich, Związek Gmin Wiejskich RP, Unia Metropolii Polskich, Unia Miasteczek Polskich oraz Związek Województw RP.

Róża stanowi wyróżnienie dla najwybitniejszych osobowości środowiska samorządowego. Została przyznana podczas Kongresu XX-lecia Samorządu Terytorialnego, który odbywał się w marcu w Poznaniu. Oprócz „Róży” prezydent Adamowicz otrzymał także odznaczenie Prezydenta Rzeczypospolitej Polskiej Lecha Kaczyńskiego.

W ramach Unii Metropolii Polskich wyróżniono czterech prezydentów (w tym prezydenta

Gdańska), którzy oprócz nieprzerwanego 20-letniego stażu we władzach samorządów swoich miast, aktywnie działali na rzecz decentralizacji administracji publicznej w Rzeczypospolitej Polskiej – od 1990 roku jako radni, a od 1998 roku jako prezydenci miast.

Wyróżnienia upamiętniają osobę Franciszki Cegielskiej – prezydent Gdyni w latach 1990-1998, minister zdrowia w latach 1999-2000 oraz posłanki na Sejm III kadencji, uznawanej za promotorkę dobrych praktyk, w tym odważnej i skutecznej polityki samorządowej.

Edyta Tombarkiewicz
Fot. Jerzy Pinkas



Prezydent Paweł Adamowicz z „Różą Franciszki Cegielskiej”.

Rozsmakuj się w Gdańsku – weekend za pół ceny!

Miasto Gdańsk we współpracy z gdańskimi restauratorami szykuje dla mieszkańców i turystów niezwykłą atrakcję: w weekend 24-25 kwietnia ceny w restauracjach, pubach i barach spadną aż o 50%! Przyjezdni mogą też skorzystać z tańszych o połowę noclegów w wybranych obiektach.

Akcja jest kolejnym krokiem w stronę ożywiania Głównego Miasta. Pomysł został wspólnie wypracowany podczas spotkania zastępcy prezydenta Gdańska Macieja Lisickiego z przedsiębiorcami. Restauratorzy liczą, że dzięki dużemu zainteresowaniu mediów, jakie towarzyszy akcji, mieszkańcy skuszą się do odwiedzenia lokali na Głównym Mieście, a turyści rozsmakują się w Gdańsku i będą chcieli częściej tu wracać.

Za połowę ceny będzie można też m.in. odwiedzić Muzeum Historyczne Miasta Gdańska oraz przejechać się historycznym tramwajem do Oliwy. Korporacja „Komfort Taxi” zapowiedziała, że w ten weekend będzie wozić pasażerów na Główny Miasto za połowę ceny.

Monika Zdroik

Obiekty biorące udział w przedsięwzięciu:

- Muzeum Historyczne Miasta Gdańsk (Dwór Artusa - ul. Długa Targ 43/44, Dom Uphagena - ul. Długa 12, Muzeum Bursztynu - Zespół Przedbramia ulicy Długiej, Muzeum Poczty Polskiej - ul. Obrońców Poczty Polskiej 1/2),
- Hotel Królewski, ul. Ołowianka 1,
- Hotel Gdańsk, ul. Szafarnia 9,
- Hotel Wolne Miasto, ul. Św. Ducha 2,
- Villa Pica Paca, ul. Spichrzowa 20,
- Hotel Parnas, ul. Spichrzowa 27,
- Dom Muzyka, ul. Łąkowa 1/2,
- Hostel Zachariasza Zappio, ul. Świętojańska 49,
- Happy Seven Hostel, ul. Grodzka 16,
- Brasserie de Verres en Vers, ul. Długi Targ 19,
- Kawiarnia Pikawa, ul. Piwna 5/6,
- Restauracja Tekstyla, ul. Szeroka 121/122,

- Kawiarnia Indygo, ul. Piwna 16,
- Brovarnia Gdańsk, ul. Szafarnia 9,
- Bistro Kos, ul. Piwna 9/10,
- Koktajl Bar Capri, ul. Długa 59/61,
- Pizzeria Napoli, ul. Długa 62/63,
- Restauracja Euro, ul. Długa 79/80
- Kawiarnia Kawusia, ul. Długa 70/71,
- Przystanek Piwna, ul. Piwna 52/53,
- Klub Rock Cafe, ul. Tkacka 7/8,
- Klub Yesterday, ul. Piwna 50/51,
- Ciuciu Cukier Artist, ul. Długa 64/65,
- Restauracja Palowa, ul. Długa 47,
- Pierogarnia U Dzika, ul. Piwna 59/60,
- Restauracja Buddha, ul. Długa 18/21,
- Restauracja Pod Łososiem, ul. Szeroka 52/54,
- Restauracja Kreska, ul. Św. Ducha 2,
- Restauracja Baryłka, ul. Długie Pobrzeże 24,
- Restauracyjka Pod Bandera, ul. Długie Pobrzeże 23,
- Klub Elephant, ul. Długi Targ 41/42,
- Restauracja Żuraw, ul. Długie Pobrzeże 32,
- Enigma Cafe, Targ Rybny 10A/B,
- Restauracja Latający Holender, ul. Długi Targ 33/34
- Restauracja Metamorfoza, ul. Szeroka 22/23 - 24/26,
- Restauracja Stromboli, ul. Szeroka 33-35,
- Restauracja Gdańska, ul. Św. Ducha 16/24,
- Restauracja U Szkota, ul. Chlebnicka 9/12,
- Exlibris Cafe, ul. Garbary 6,
- Restauracyjka Smaki Świata, ul. Lektykarska 1/2/1,
- Restauracja Republika, ul. Dziana 5/6,
- Cup Of Tea, ul. Szeroka 119/120,
- Restauracja Estragon, ul. Chlebnicka 26,
- Balsam Cafe, ul. Piwna 66,
- Naleśnikarnia Lokomotywa, ul. Garncarska 30,
- Bar Bistro Mariacka, ul. Mariacka 21/22,
- Bar Sushi Kansai, ul. Ogarna 124/126,
- Cafe Bar Mon Balzac, ul. Piwna 36/39,
- Restauracja Zeppelin, ul. Świętego Ducha 2 (róg ulic Św. Ducha i Kołodziejkiej),
- Seegafredo Gdańsk, Targ Rybny 11,
- Jacobsen Bar, ul. Warzywnicza 10 A
- Klub Aktora, ul. Mariacka 1/3
- Costa Coffee Kawiarnia, ul. Długa 5,
- Pub Duszek, ul. Św. Ducha 119/121
- Pizzeria Babaim, ul. Piwna 64/65,
- Belmondo Night Club, ul. Wały Jagiellońskie 5 (Bastion Św. Elżbiety),
- Jadalnia pod Zielonym Smokiem, ul. Szeroka 125 (róg Pańskiej),
- Cafe Ferber, ul. Długa 77/78,
- Restauracja Kawalerka, ul. Piwna 61/63 ,
- Pod Jaszczurem, ul. Długa 47/49,
- Dom Sushi, Targ Rybny 11 (między Basztą a Żurawiem),
- Klub Dwie Twarze, ul. Lektykarska 3
- Czerwone Drzwi, ul. Piwna 52/53,
- Winiarnia Pietraszek, ul. Św. Ducha 57,
- Restauracja Regionalna Velevetka, ul. Długa 45,
- Restauracja Piwnica Rajców, ul. Długi Targ 44,
- Restauracja Fellini, Targ Rybny 6,
- Restauracja Malinowy Ogród, ul. Łąkowa 1-2,
- W Biegu Cafe, ul. Długa 6/7/8,
- Bar Pod Rybą, ul. Długi Targ 35/38/1.

Lokale i hotele biorące udział w akcji są oznaczone specjalnymi plakatami.

Pełna lista uczestników znajduje się na stronie:

www.gdansk4u.pl/rozsmakuj

Spotkajmy się na Głównym Mieście w weekend 24 i 25 kwietnia!

www.gdansk4u.pl/rozsmakuj