

INFORMACJA

o stanie realizacji zadań oświatowych w Gminie Miasta Gdańska za rok szkolny 2009/2010

*„Zawsze jestem gotowy do nauki, ale nie zawsze
lubię być nauczany”*

Winston Churchill

Obowiązek sporządzenia i przedłożenia informacji o stanie realizacji zadań oświatowych gminy miasta Gdańsk za rok szkolny 2009/2010 wynika z dyspozycji art. 5a, ust. 4 ustawy z dnia 7 września 1991r. o systemie oświaty:

Organ wykonawczy jednostki samorządu terytorialnego, w terminie do dnia 31 października, przedstawia organowi stanowiącemu jednostki samorządu terytorialnego informację o stanie realizacji zadań oświatowych tej jednostki za poprzedni rok szkolny, w tym o wynikach sprawdzianu i egzaminów, o których mowa w art. 9 ust. 1 pkt 1, 2 i 3 lit. b-f, w szkołach tych typów, których prowadzenie należy do zadań własnych jednostki samorządu terytorialnego.

Zadania samorządów w sferze działań edukacyjnych określone w *Ustawie o systemie oświaty*, art. 5, ust. 7:

Organ prowadzący szkołę lub placówkę odpowiada za jej działalność. Do zadań organu prowadzącego szkołę lub placówkę należy w szczególności:

- 1) zapewnienie warunków działania szkoły lub placówki, w tym bezpiecznych i higienicznych warunków nauki, wychowania i opieki;*
- 2) wykonywanie remontów obiektów szkolnych oraz zadań inwestycyjnych w tym zakresie;*
- 3) zapewnienie obsługi administracyjnej, finansowej, w tym w zakresie wykonywania czynności, o których mowa w art. 4 ust. 3 pkt 2-6 ustawy z dnia 29 września 1994 r. o rachunkowości, i organizacyjnej szkoły lub placówki;*
- 4) wyposażenie szkoły lub placówki w pomoce dydaktyczne i sprzęt niezbędny do pełnej realizacji programów nauczania, programów wychowawczych, przeprowadzania sprawdzianów i egzaminów oraz wykonywania innych zadań statutowych.*

WPROWADZENIE

Niniejszy raport o stanie realizacji zadań oświatowych w Gminie Miasta Gdańsk jest sprawozdaniem z wykonania zadań priorytetowych i efektów kształcenia w placówkach oświatowych. Podane informacje powinny być ważnym punktem odniesienia do podejmowania bieżących i strategicznych decyzji w kreowaniu polityki oświatowej, która wymaga pogłębionej wiedzy na temat złożoności obszaru edukacji i szczególnej odpowiedzialności za los dzieci i młodzieży w naszym mieście.

W końcowym rozdziale ubiegłorocznej informacji określono kierunki polityki społecznej w zakresie edukacji, które stały się zadaniami priorytetowymi w roku szkolnym 2009/2010:

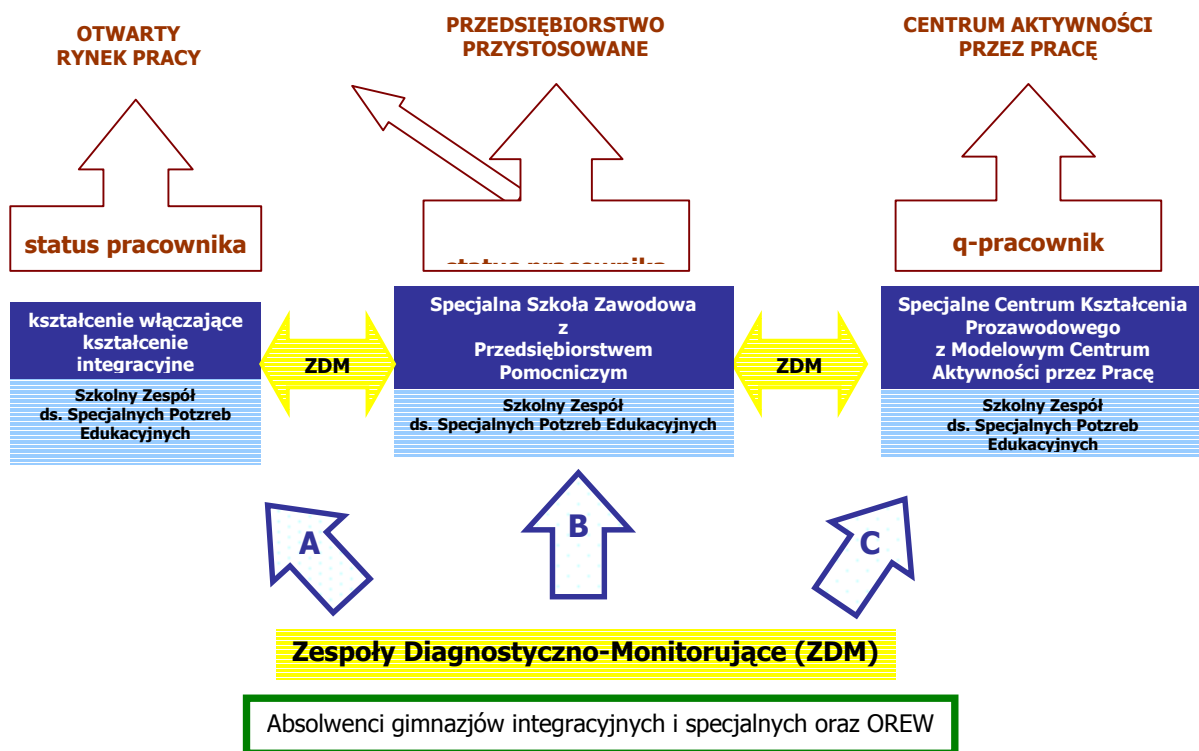
- 1) Uporządkowanie oferty kształcenia zawodowego poprzez dostosowanie jej do potrzeb rynku pracy oraz rozszerzenie oferty nowych zawodów. Pozyskanie resortowych podmiotów gospodarczych do przejęcia szkół zawodowych.
- 2) Wdrożenie eksperymentu pedagogicznego w zakresie specjalnego kształcenia zawodowego i ustawicznego.
- 3) Modernizacja systemu oświaty w kierunku zlecenia do realizacji zadań podmiotom niepublicznym – w zakresie usług wczesnego wspomaganie rozwoju, opieki i edukacji dziecka przedszkolnego.
- 4) Standaryzacja finansowania oświaty, racjonalizacja wykorzystania bazy lokalowej w oświacie, oraz reorganizacji w Wydziale Edukacji, w kierunku poprawy koordynacji działań oraz przygotowania do wdrożenia elektronicznej platformy edukacyjnej.
- 5) Dostosowanie poradnictwa psychologiczno-pedagogicznego do podnoszenia efektywności działań na rzecz dzieci i rodzin, uczestnictwa w doradztwie i monitorowaniu procesu edukacyjnego ucznia (zwłaszcza ucznia o specjalnych potrzebach edukacyjnych), budowania systemu wczesnego wspomaganie rozwoju.
- 6) Rozwijanie Gdańskiego Systemu Jakości Edukacji w oparciu o jego ewaluację i kontynuację konkursów przedmiotowych oraz włączenie do GSJE próbnych egzaminów maturalnych. Przygotowanie programu podnoszenia jakości edukacji i rozpoczęcie realizacji tego programu.
- 7) Przygotowanie szkół podstawowych do reformy i przyjęcia wszystkich sześciolatków realizujących obowiązkowe przygotowanie przedszkolne i obowiązek szkolny. Objęcie większej liczby pięciolatków opieką przedszkolną (w różnych formach).
- 8) Budowa boisk przyszkolnych o charakterze ogólnodostępnym, kolejnych sal gimnastycznych.

I. REALIZACJA zadań priorytetowych

1. Najważniejsze przedsięwzięcia

Realizacja eksperymentu edukacyjnego „Edukacja z widokiem na przyszłość. Nowy model specjalnego kształcenia ponadgimnazjalnego i ustawicznego osób niepełnosprawnych - 3 ścieżki edukacyjne” – 49 uczestników.

- Uczestnicy eksperymentu są rekrutowani przede wszystkim spośród absolwentów III klas gimnazjów specjalnych i klas integracyjnych w okresie kwiecień - wrzesień.
- Kwalifikacji uczniów do uczestnictwa w jednej z trzech ścieżek edukacyjnych dokonuje właściwy zespół diagnostyczno-monitorujący, powołany przez Prezydenta miasta Gdańska do realizacji w/w eksperymentu edukacyjnego, wydając stosowne zaświadczenie. .



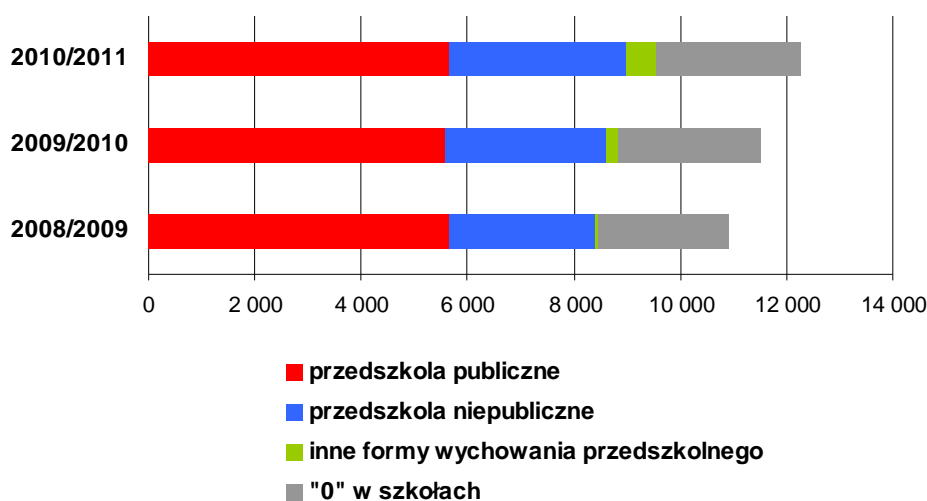
Cel główny eksperymentu: wypracowanie zintegrowanego modelu ponadgimnazjalnej edukacji osób niepełnosprawnych zorientowanego na indywidualny rozwój potencjału ucznia i zwiększanie jego szans na pełniejsze włączenie w nurt życia społecznego i zawodowego, z wykorzystaniem innowacyjnych rozwiązań programowych i organizacyjnych.

W pierwszym roku eksperymentu dokonano wyboru pierwszej grupy uczniów oraz określono ich indywidualne ścieżki kształcenia.

Upowszechnianie wychowania przedszkolnego

	liczba dzieci		
	2008/2009	2009/2010	2010/2011
przedszkola publiczne	5 638	5 580	5 632
przedszkola niepubliczne	2 761	3 027	3 357
inne formy wychowania przedszkolnego	62	225	555
"0" w szkołach	2 437	2 681	2 733
razem	10 898	11 513	12 277

Tabela nr 1. Liczba dzieci korzystających z różnorodnych form wychowania przedszkolnego w latach 2007 - 2010



Działania miasta na rzecz zwiększenia liczby przedszkoli niepublicznych:

- użyczenie wolnych pomieszczeń w szkołach podstawowych,
- przekazywanie organizacjom i osobom prywatnym, w drodze konkursu, działek pod budowę przedszkoli (podpisano akt notarialny – przedszkole na Ujeścisku będzie w przyszłym roku),
- w październiku br. zostanie ogłoszony zostanie konkurs na 3 kolejne działki,
- umożliwienie otrzymywania dotacji od dnia rozpoczęcia działalności,
- wprowadzenie ulg w opłatach najmu lokali na przedszkola,
- zwolnienie z podatku od nieruchomości,
- pierwsze w Gdańsku przedszkole modułowe. Inwestycja będzie prowadzona w systemie „zaprojektuj i zbuduj” - wykonawca musi zaprojektować przedszkole, uzyskać pozwolenie na budowę oraz wykonać obiekt wraz z jego wyposażeniem, uzbrojeniem i zagospodarowaniem działki. Przedszkole powstanie do 15 grudnia br. przy ul. Anny Jagiellonki. Koszt: 3 355 732 zł..
- oddanie w dzierżawę gruntów pod budowę szkół i przedszkoli – w Zakoniczynie 1.09.2011r. przewidywane jest otwarcie Sportowej Szkoły Podstawowej z Przedszkolem

Ograniczanie zjawiska wykluczenia społecznego poprzez działania reedukacyjne, edukacyjne, sportowe i rekreacyjne (Dzielnicowe Ośrodki Sportu), diagnostyczne, interwencyjne i wspierające skierowane również do dzieci niewidomych, autystycznych, przewlekle chorych.

Wprowadzenie w 2008 roku zmian w Art. 42 Ustawy *Karta Nauczyciela* zwiększających tygodniowy wymiar czasu pracy dydaktycznej nauczyciela, znacząco wpłynęło na wzbogacenie oferty różnego rodzaju zajęć dodatkowych: wyrównawczych i przedmiotowych we wszystkich typach gdańskich szkół. Zarówno dla dzieci wymagających szczególnego wsparcia jak zainteresowanych rozwijaniem swoich zainteresowań.

rodzaj zajęć	liczba godzin zajęć dodatkowych tygodniowo			
	szkoły podstawowe	gimnazja	szkoły ponadgimnazjalne	razem zajęcia
zajęcia wyrównawcze - nauczanie zintegrowane	290,24	6,00	1,00	297,24
zajęcia wyrównawcze - matematyka	80,68	58,65	45,28	184,61
zajęcia wyrównawcze - j. polskiego	74,12	64,46	26,21	164,79
zajęcia wyrównawcze - j. obcy	67,08	61,10	69,30	197,48
zajęcia wyrównawcze - inne	76,57	80,12	130,23	286,92
przygotowanie do egz. zewnętrznych przedmioty humanistyczne	48,69	47,09	123,70	219,48
przygotowanie do egz. zewnętrznych przedmioty matematyczne	38,95	65,00	118,43	222,38
przygotowanie do egz. zewnętrznych j. obce	1,00	48,85	124,70	174,55
przygotowanie do egz. zewnętrznych przedmioty zawodowe	0,00	0,00	139,90	139,90
razem zajęcia wyrównawcze i przygotowujące do egzaminów	677,33	431,27	778,75	1 887,35
koło matematyczne	56,90	35,00	14,69	106,59
koło humanistyczne	116,64	75,03	44,76	236,43
koła: przyrodnicze, chemiczne, fizyczne, geograficzne, informatyczne	132,44	140,27	121,46	394,17
koła społeczne: wolontariat, dziennikarskie, myśli politycznej, przedsiębiorczości ...	126,90	88,26	114,26	329,42
koło j. obcego	86,94	81,44	39,02	207,40
koła artystyczne	268,92	89,25	49,46	407,63
koło zawodowe	0,00	0,00	19,60	19,60
zajęcia sportowe	255,80	178,99	168,51	603,30
razem koła zainteresowań i zaj. sportowe	1 044,54	688,24	571,76	2 304,54
doradztwo zawodowe	2,00	8,00	11,03	21,03
zajęcia w świetlicy	169,95	15,50	3,60	189,05
zajęcia indywidualne/terapia	239,87	101,16	53,28	394,31
razem pozostałe zajęcia	411,82	124,66	67,91	604,39
razem l. godzin w szkołach	2 133,69	1 244,17	1 418,42	4 796,28

Tabela nr 2. Zajęcia dodatkowe w szkołach – zmiana art. 42 Ustawy Karta Nauczyciela.

Budowa Gdańskiej Platformy Edukacyjnej - nowoczesnego systemu edukacyjnego pozwalającego na wdrożenie e-usług skierowanych do uczniów, ich rodziców, nauczycieli, kadry zarządzającej placówkami oraz Wydziału Edukacji Urzędu Miejskiego w Gdańsku.

Rozwijanie Gdańskiego Systemu Jakości Edukacji w oparciu o jego ewaluację oraz kontynuację konkursów przedmiotowych w ramach Monitorowania Jakości Edukacji „Gdańskie Lwy”.

Program Monitorowania Jakości Edukacji „Gdańskie Lwy” jest formą systemowego wspierania lokalnej oświaty przez samorząd. Polega na realizacji powszechnych konkursów przedmiotowych z dziedzin wiodących na zewnętrznych egzaminach końcowych:

- języka polskiego,
- matematyki,
- języka angielskiego.

Konkursy są przeprowadzane w momencie pozwalającym na podejmowanie działań naprawczych – w szkołach podstawowych w klasach III i V oraz w gimnazjum w klasie II. Dzięki temu uczniowie otrzymują bezcenne informacje o poziomie swojej wiedzy, a nauczyciele mają czas, aby wesprzeć dzieci ze słabszymi wynikami i pomóc im w przygotowaniu do egzaminów końcowych. Wyjątkiem jest konkurs z j. angielskiego przeprowadzany we wszystkich klasach gimnazjum, dający obraz poziomu wiedzy uczniów w całej szkole. Wyniki konkursów dla dyrektorów to również cenna informacja o poziomie szkoły i poszczególnych klas na tle innych oddziałów i szkół, biorących udział w konkursach.

Przedmiot	kl. III SP liczba uczniów (liczba szkół)	kl. V SP liczba uczniów (liczba szkół)	kl. II G liczba uczniów (liczba szkół)
Język polski	3 300 (67)	3 300 (73)	3 190 (67)
Matematyka			
Język angielski G kl. I – III	-----	-----	8 953 (40)
Szkoły o największej liczbie laureatów (ogółem szkoły 204)	SP: 8, 85	SP: 81, 85	G 33, GAG

Tabela nr 3. Liczba uczniów i szkół biorących udział w programie Monitorowania Jakości Edukacji „Gdańskie Lwy”

W tym roku w programie mierzenia jakości wzięli udział uczniowie z Gdańska, Pruszcza Gdańskiego, Nowego Dworu Gdańskiego, Żukowa i Kobylnicy.

Monitorowanie Jakości Edukacji jest realizowane przy pomocy nowoczesnych technologii informacyjnych. Wszelkie informacje dla szkół dotyczące ich uczniów oraz ich wyników prezentowanych na tle wyników wszystkich innych szkół biorących udział w monitorowaniu są dostępne w internecie w postaci czytelnych form graficznych, z jednoczesnym zachowaniem poufności oraz ochrony danych osobowych.

Przygotowanie szkół podstawowych do reformy programowej i przyjęcia wszystkich sześciolatków realizujących obowiązkowe przygotowanie przedszkolne i obowiązek szkolny:

- 1 września 2009 r. do klasy I przyjęto 178 sześciolatków,
- 1 września 2010 r. do klasy I przyjęto 531 sześciolatków.

Aplikowanie o środki finansowe w ramach programu MEN „Radosna Szkoła” na wyposażenie miejsc zabaw i wybudowanie przyszkolnych placów zabaw.

Budowa boisk przyszkolnych o charakterze ogólnodostępnym.

- Oddanie do użytku nowoczesnego obiektu – Gdańska Szkoła Floretu przy ZKPiG nr 26 – całkowity koszt inwestycji to 20,5 mln zł, z czego po 50% środków pochodziło z: Ministerstwa Sportu i Turystyki i budżetu Miasta Gdańsk
- Program „Orlik 2012” – budowa boisk piłkarskich ze sztuczną nawierzchnią. W roku szkolnym 2009/2010 oddane zostały 3 boiska przy szkołach: SP nr 8, ZKPiG nr 7, ZSO nr 1.
- W ramach Projektu „Junior Gdańsk – 2012” w roku szkolnym 2009/2010 wybudowano i zmodernizowano 10 boisk szkolnych w:
 - szkołach podstawowych nr: 39, 46, 61, 79, 80
 - gimnazjach nr: 2, 26
 - ZKPiG nr 20
 - IX Liceum Ogólnokształcącym
 - Zespole Szkół Budownictwa Okrętowego
- Ze środków własnych miasta wybudowano boisko osiedlowe przy ul. Budowlanych w dzielnicy Kokoszki, którym zarządza GOKF.

2. Pozyskiwanie funduszy z innych źródeł

- a) **Europejski Fundusz Społeczny** - gdańskie placówki oświatowe składały wnioski o dofinansowanie projektów z Europejskiego Funduszu Strukturalnego. Dofinansowanie otrzymały 4 projekty na łączną kwotę **2 581 585 zł** (Przedszkole nr 15, ZKPiG nr 20, SP nr 62, ZSIŚ CKU), co stanowi kwotę o 1 211 801 zł większą niż w r. szk. 2008/2009.
- b) **Programy:**
- Sokrates Comenius i Leonardo da Vinci – gdańskie placówki zawarły 13 umów na łączną kwotę **267 458 euro**;
 - Grundtvig – 1 projekt na **18 000 euro**;
 - Comenius Regio – projekt partnerski Miasta Gdańska (Gimnazjum nr 20, Centralne Muzeum Morskie w Gdańsku, Biuro Podróży „Maltur”) z partnerami z Hiszpanii na łączną kwotę **50 110 euro**
 - „Owoce w szkole” – w I semestrze zgłoszono 43 szkoły podstawowe, dostawy zrealizowano w 25 szkołach, w II semestrze – zgłoszono 53 szkoły, zrealizowano w 49 szkołach.
- c) **Przygotowanie szkół podstawowych** do przyjęcia w oddziałach „0” i klasach I wszystkich sześciolatków – program rządowy „Radosna Szkoła”
- środki na zakup pomocy dydaktycznych w łącznej wysokości **335 034 zł** otrzymało z MEN w roku szkolnym 2009/2010 29 szkół podstawowych, do wykorzystania do końca grudnia 2010 r. kolejnych 30 szkół podstawowych w łącznej kwocie 339 983 zł
 - środki na utworzenie szkolnego placu zabaw w 2010 r. do wykorzystania do końca 2010 r. otrzymały z MEN 4 szkoły podstawowe w łącznej wysokości **350 859 zł**, przy czym Miasto Gdańsk musi dołożyć taką samą kwotę.
- d) **Gdańska Platforma Edukacyjna** – wniosek zgłoszony na konkurs o dofinansowanie z Europejskiego Funduszu Regionalnego w ramach Regionalnego

Programu Operacyjnego dla Województwa Pomorskiego uzyskał **dofinansowanie na łączną kwotę: 12 200 000 zł**, w tym:

- doposażenie placówek oświatowych w sprzęt multimedialny – 3 728 320 zł
- programy wspomagające zarządzanie placówkami – 3 445 890 zł
- portal oświatowy – 3 548 370 zł.

3. Pomoc materialna dla uczniów i studentów

a) Pomoc socjalna

Gdańscy uczniowie z rodzin o najniższych dochodach otrzymują pomoc materialną w postaci: stypendium socjalnego, zasiłku szkolnego, wyprawki szkolnej oraz dofinansowania do posiłku wydawanego w szkole. Ta ostatnia forma finansowana jest ze środków własnych miasta.

typ placówki	stypendium szkolne o charakterze socjalnym		zasiłek szkolny		dożywianie		wyprawka szkolna	
	liczba przyzn.	kwota w zł	liczba przyzn.	kwota w zł	liczba przyzn.	kwota w zł	liczba przyzn.	kwota w zł
szkoła podstawowa	604	271 529	73	18 450	5 432	407 021	983	150 894
gimnazjum	258	115 757	9	2 190	1 768	130 761	338	86 471
szkoła ponadgimnazjalna	130	58 127	54	13 800	393	35 716	0	0
razem	992	445 413	136	34 440	7 593	573 498	1321	237 365

Tabela nr 4. Liczba uczniów korzystających ze wsparcia socjalnego

b) Stypendia Prezydenta Miasta Gdańska dla uczniów i studentów

nazwa stypendium	l. przyznanych	kwota w zł
Prezydenta Miasta Gdańska dla uczniów	415	170 000
za wyniki w nauce dla uczniów	384	599 888
razem stypendia dla uczniów	799	769 888
naukowe im. Fahrenheita dla studentów	37	678 000
roczne naukowe dla studentów	26	112 400
jednorazowe za osiągnięcia naukowe dla studentów	3	20 100
razem stypendia dla studentów	66	810 500

Tabela nr 5. Liczba uczniów i studentów, którzy otrzymali stypendia w ramach programów Prezydenta Miasta Gdańska.

II. STATYSTYKA

1. Liczba placówek oświatowych prowadzonych przez Gminę Miasto Gdańsk

W roku szkolnym 2009/2010 Gdańsk prowadził **280 placówek oświatowych**, w tym:

- 58 przedszkoli
- 68 szkół podstawowych (1 dla dorosłych)
- 50 gimnazjów (1 dla dorosłych)
- 30 liceów ogólnokształcących (4 dla dorosłych)
- 4 liceów profilowanych
- 33 techników (11 dla dorosłych)
- 13 zasadniczych szkół zawodowych (2 dla dorosłych)
- 8 szkół policealnych (6 dla dorosłych)
- 2 przysposabiające do pracy
- 14 innych placówek: 7 poradni psychologiczno – pedagogicznych, Pałac Młodzieży, Państwowa Szkoła Muzyczna I Stopnia, Gdański Ośrodek Kultury Fizycznej, Szkolne Schronisko Młodzieżowe, Bursa Szkolna, SOSW 2, SORW dla DiM zA

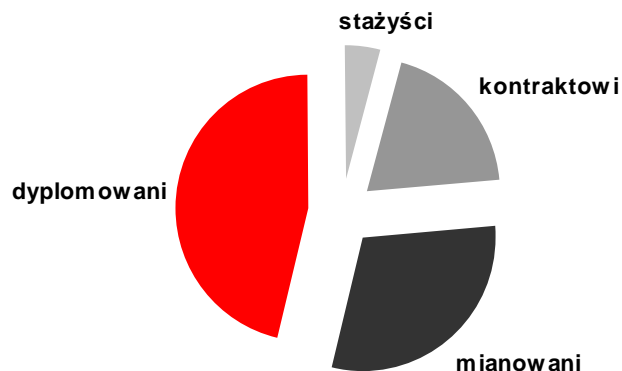
W stosunku do roku szkolnego 2008/2009 zmniejszyła się o 9 liczba placówek oświatowych.

- zlikwidowano:
 - 2 szkoły podstawowe (SP: nr 22, 67)
 - 1 gimnazjum (GM Nr 14)
 - 8 liceów profilowanych
 - 2 zasadnicze szkoły zawodowe (w ZSŁ i ZSE)
 - 1 szkołę policealną (w ZSLiP)
- utworzono:
 - 2 gimnazja (GM Nr: 49 w ZKPiG 8, GM Nr 50 w ZKPiG 7)
 - 1 liceum ogólnokształcące (LO Nr XXIV w ZSO nr 2)
 - 2 szkoły policealne (w ZSZ nr 9 – w tym 1 dla dorosłych)

2. Nauczyciele w placówkach oświatowych prowadzonych przez Gminę Miasto Gdańsk

W gdańskich placówkach oświatowych zatrudniano łącznie **6 400 nauczycieli**, w tym:

- stażystów – 285 (4,45%)
- kontraktowych – 1 231 (19,23%)
- mianowanych – 1 923 (30,04%)
- dyplomowanych – 2 961 (47%)



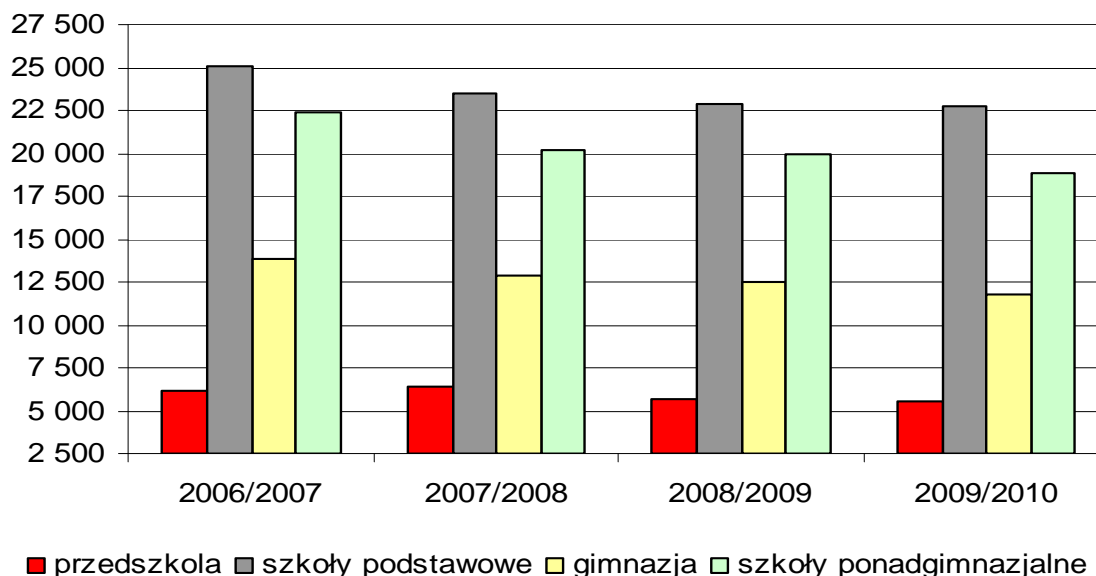
Średni staż pedagogiczny gdańskiego nauczyciela wynosi **14,6 lat**. Struktura zatrudnienia uwzględniająca staż pracy nauczyciela wskazuje, że w gdańskich placówkach oświatowych dominują nauczyciele ze stażem pracy do 10 lat. Przy nauczycielach z dużym doświadczeniem pracują młodzi, co przy odpowiednim kierowaniu pracą przez dyrektora szkoły powinno zapewniać pożądaną, dobrą jakość pracy.

3. Uczniowie w szkołach prowadzonych przez Gminę Miasto Gdańsk

Typ placówki	Liczba uczniów					2012
	2006/2007	2007/2008	2008/2009	2009/2010	różnica 2010 - 2009	
przedszkola	6 166	6 418	5 638	5 580 *	-58	prognoza
szkoły podstawowe	25 025	23 451	22 874	22 689	-185	
gimnazja	13 861	12 883	12 450	11 762	-688	
licea ogólnok Mł+D	10 897	10 420	10 083	9 744	-339	
technika	6 956	6 411	6 432	6 195	-237	
licea profilowane	1 726	1 025	588	322	-266	
zasadnicze sz. zaw.	1 891	1 723	2 077	2 055	-22	
szkoły policealne	814	455	593	428	-165	
sz. przysp. do pracy	90	105	115	102	-13	
razem uczniowie	67 426	62 891	60 850	58 877	-1 973	
Razem nauczyciele	6 913,78	6 735,11	6 561,3	6 400	-161,3	5 850

* bez dzieci w oddziałach przedszkolnych w szkołach przyszpitalnych

Tabela nr 7. Liczba uczniów w poszczególnych typach szkół



Typ placówki	gdański standard liczebności klas	Średnia liczba uczniów w klasie (oddziale)		
		2007/2008	2008/2009	2009/2010
przedszkola	25	23,8	23,7	23,7
szkoły podstawowe	26	20,1	20,1	20,3
gimnazja	28	22,1	22,6	22,6
licea ogólnokształcące	30	26,5	27,1	27,1
technika	30	24	25	24,5
licea profilowane	32	22,3	23,5	24,8
zasadnicze szkoły zawodowe	32	21,3	23,3	23,4
szkoły policealne	32	21,7	27	23,8
szkoły przysp. do pracy	-----	6,6	6,8	6,4

Tabela nr 8. Średnia liczba uczniów w oddziale.

Gdańsku od kilku lat obserwowana jest stała tendencja spadkowa liczby uczniów w szkołach związana z tendencjami demograficznymi i spotęgowana przez migracje ludności do nowych rozwijających się obszarów miasta głównie w Gdańsku Południe. Proces ten powoduje zmniejszanie się liczby dzieci i młodzieży w istniejących od wielu lat placówkach, w tak zwanych starych dzielnicach, na rzecz placówek znajdujących się w pobliżu stref rozwoju. Duże dysproporcje liczebności szkół w dzielnicach oraz głęboko zróżnicowane wykorzystywanie bazy lokalowej skutkuje nieporównywalnymi nakładami ponoszonymi przez gminę na realizację zadań oświatowych w przeliczeniu na jednego ucznia.

5. Placówki niepubliczne

a) Statystyka

typ placówki	liczba placówek	liczba uczniów/słuchaczy
przedszkola	39	3 181
punkty przedszkolne	10	213
szkoły podstawowe	13	1 664
gimnazja	10	921
licea młodzieżowe i dla dorosłych	46	3 280
szkoły zawodowe	6	533
szkoły policealne	70	7 386
poradnie psychologiczno-pedagogiczne	6	0
ośrodek rewalidacyjno-wychowawczy	1	67
razem	201	17 245

Tabela nr 9. Liczba uczniów i słuchaczy w szkołach niepublicznych.

b) Dotacje w latach 2007 - 2010

Typ placówki	2007		2008		2009		2010	
	liczba uczniów	wydatki	liczba uczniów	wydatki	liczba uczniów	wydatki	liczba uczniów	plan
przedszkola	1 172	4 955 293	1 626	7 260 641	3 343	13 892 746	3695	16 967 041
szkoły podstawowe	1 591	4 909 368	1 665	6 017 730	1 632	6 670 847	1732	7 567 916
gimnazja	796	2 863 046	853	3 461 703	902	4 063 509	956	4 680 208
licea dla młodzieży i dorosłych	2 302	4 727 015	3 161	6 892 571	3 389	8 314 601	3507	7 336 094
szkoły policealne	5 128	9 119 342	6 810	13 469 246	7 197	15 691 961	7483	15 682 362
szkoły zawodowe (T + ZSZ)	0	0	352	655 015	391	2 406 269	525	3 634 227
ośrodek rehabilitacyjno-wychowawczy	63	1 750 237	65	2 397 946	65	2 485 517	68	2 796 154
poradnia pedagogiczno-psychologiczna	0	0	44	88 851	45	151 956	62	224 212
Razem	11 052	28 324 301	14 576	40 243 703	16 964	53 677 406	18 028	58 888 214

Tabela nr 10. Dotacje dla placówek oświatowych w latach 2007 - 2010

Na przestrzeni kilku lat obserwuje się stałą tendencję wzrostu liczby uczniów w placówkach niepublicznych. W Gdańsku przybywa przede wszystkim przedszkoli niepublicznych, co spowodowane jest m.in. polityką miasta.

Gmina Gdańsk ponosi koszty dotowania niepublicznych przedszkoli, które stanowią wydatek z budżetu miasta. Szkoły podstawowe, gimnazja, ośrodek rehabilitacyjno-wychowawczy i poradnie otrzymują subwencję oświatową z Ministerstwa Edukacji Narodowej za pośrednictwem samorządów. Natomiast pozostałe szkoły są dotowane wspólnie z MEN i z budżetu miasta.

III. WYNIKI egzaminów zewnętrznych w 2010 roku**1. Sprawdzian w klasie VI**

Do sprawdzianu przystąpiło w **78 szkołach** podstawowych (65 publicznych i 13 niepublicznych) **3 789 uczniów** (92,1% uczniów szkół publicznych i 7,9% uczniów szkół niepublicznych) 3 708 uczniów rozwiązywało zadania z zestawu standardowego, 16 uczniów – z zestawu dostosowanego dla uczniów słabo widzących, 15 uczniów – z zestawu dostosowanego dla uczniów słabo słyszących i 50 uczniów – z zestawu dostosowanego dla uczniów upośledzonych umysłowo w stopniu lekkim. **Wśród zdających jedna czwarta miała stwierdzoną dysleksję rozwojową, a 12. uczniów było laureatami konkursów przedmiotowych.**

Maksymalnie ze sprawdzianu można uzyskać 40 punktów. Średnie wyniki uczniów klas VI szkół podstawowych piszących arkusz standardowy przedstawiają się następująco:

	liczebność zdających	średni wynik uczniów kl. VI	
		%	w pkt
Polska	383 628	61	24,4
Polska - miasta powyżej 100 tys. mieszkańców	88 388	66	26,4
województwo pomorskie	23 609	60	24
Gdańsk	3 708	66	26,4
Gdańsk - zdający ze szkół publicznych	3 413	65	26
Gdańsk - zdający ze szkół niepublicznych	295	79	31,6

Tabela nr11. Populacja zdających i średnie wyniki sprawdzianu

Średni wynik sprawdzianu wyniósł 66% i był taki sam jak dla statystycznego zdającego w kraju z miast powyżej 100 tysięcy mieszkańców.

Na sprawdzianie w klasie VI ocenianych jest **pięć standardów wymagań** egzaminacyjnych: czytanie, pisanie, rozumowanie, korzystanie z informacji, wykorzystanie wiedzy w praktyce.

	Średni wynik w obszarach standardów wymagań egzaminacyjnych w %				
	I	II	III	IV	V
	czytanie	pisanie	rozumowanie	korzystanie z informacji	wykorzystywanie wiedzy w praktyce
Polska	74	53	65	59	53
woj. pomorskie	73	52	64	58	52
Gdańsk	76	58	71	64	58
Gdańsk - zdający ze szkół publicznych	76	57	70	63	56
Gdańsk - zdający ze szkół niepublicznych	85	71	86	80	76

Tabela nr12. Średni wynik w obszarach standardów wymagań

Uczniom gdańskich szkół, podobnie jak ich rówieśnikom w Polsce, największe trudności sprawiały zadania ze standardu II - pisanie i V – wykorzystywanie wiedzy w praktyce.

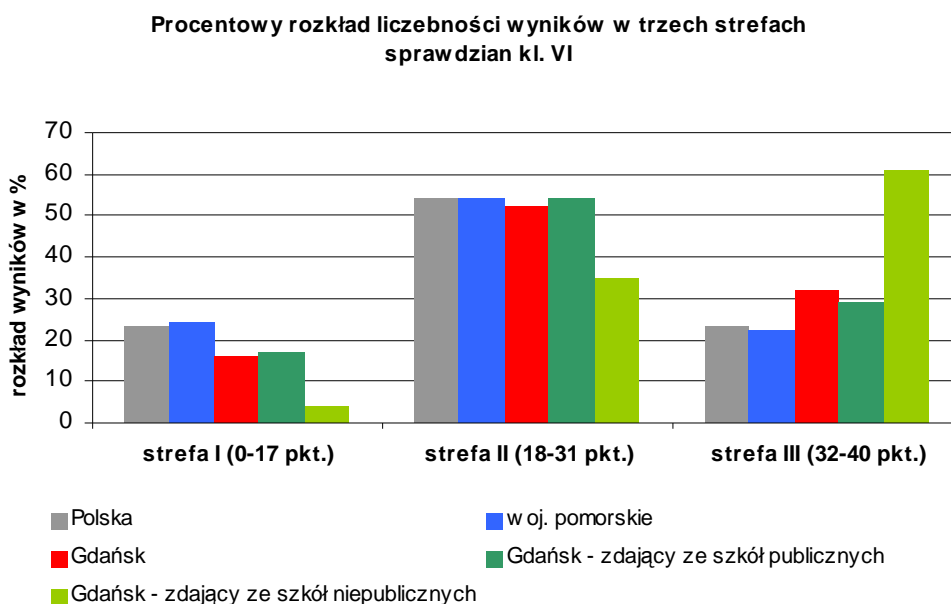
Wyniki zdających można podzielić na trzy strefy ze względu na liczbę uzyskanych punktów:

- **strefa I – przedział wyników niskich** (od 0 do 17 punktów)
- **strefa II – przedział wyników średnich** (od 18 do 31 punktów)
- **strefa III – przedział wyników wysokich** (od 32 do 40 punktów)

	rozkład liczebności wyników zdających w trzech przedziałach wyników w %		
	strefa I	strefa II	strefa III
Polska	23	54	23
woj. pomorskie	24	54	22
Gdańsk	16	52	32
Gdańsk - zdający ze szkół publicznych	17	54	29
Gdańsk - zdający ze szkół niepublicznych	4	35	61

Tabela nr 13. Procentowy rozkład liczebności wyników zdających w wyróżnionych przedziałach wyników

16% uczniów gdańskich szkół podstawowych uzyskało ze sprawdzianu wyniki niskie, połowa uczniów wyniki średnie, a prawie co trzeci zdający miał wyniki wysokie.



Uczniowie gdańskich szkół niepublicznych uzyskują wyniki głównie w strefie wyników wysokich, natomiast szkół publicznych w strefie wyników średnich.

Do statystycznego porównywania wyników uzyskanych przez ucznia, szkołę, miasto w różnych latach na egzaminach zewnętrznych najlepiej służy skala staninowa. Jest to dziewięciostopniowa znormalizowana skala stosowana w pomiarze dydaktycznym. Dzięki zastosowaniu skali staninowej można odpowiedzieć na pytanie, jaką pozycję zajmuje wynik uzyskany przez ucznia, szkołę, na tle wyników osiągniętych przez całą badaną populację.

Skala staninowa wprowadza 9 przedziałów wyników:

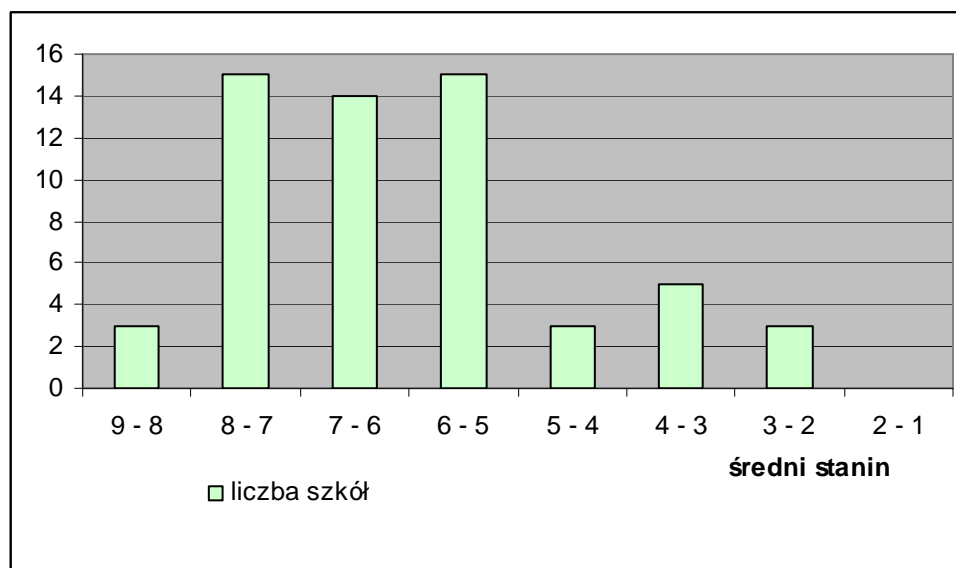
- | | |
|------------------|-------------------|
| 1 – najniższy | 6 – wyżej średni |
| 2 – bardzo niski | 7 - wysoki |
| 3 – niski | 8 – bardzo wysoki |
| 4 – niżej średni | 9 - najwyższy |
| 5 – średni | |

	Wyniki w skali staninowej w latach 2007 - 2010			
	2007	2008	2009	2010
Gdańsk	6	6	7	7
woj. pomorskie	5	5	5	5
Polska	5	5	5	5

Tabela nr 14. Wyniki w skali staninowej w kolejnych latach

W latach 2007 – 2010 szóstoklasiści z Gdańska uzyskiwali średnie wyniki ze sprawdzianu wyższe od swoich rówieśników z województwa pomorskiego jak i z Polski. Należy zauważyć, iż średnie wyniki gdańskich szkół niepublicznych były wyższe o kilka punktów od wyników szkół publicznych. Spośród 11 szkół niepublicznych 10 otrzymało średni wynik na maksymalnym 9 staninie, a tylko 1 osiągnęła stanin 3.

Rozkład średnich wyników w skali staninowej w latach 2007 – 2010 w szkołach podstawowych prowadzonych przez gminę Gdańsk



Lp.	szkoła	2007	2008	2009	2010	średni stanin 2007-2010	średnia l. uczniów w oddziale*
1	SP 19 (ZKPiG 6)	8	8	9	9	8,5	20,9
2	SP 77 (ZKPiG 7)	9	7	8	8	8	17,0
3	SP 81	8	8	8	8	8	23,7
4	SP 47	8	7	8	8	7,75	24,0
5	SP 48 (ZKPiG 12)	6	9	8	8	7,75	21,4
6	SP 85	7	8	8	8	7,75	23,3
7	SP 80	7	6	8	9	7,5	20,7
8	SP 84	6	8	8	8	7,5	14,0
9	SP 50	7	8	8	7	7,5	22,0
10	SP 70 (ZKPiG 26)	8	7	8	7	7,5	24,0

* Średnia liczba uczniów w oddziale według sprawozdania SIO z marca 2010 r.

Tabela 15. Szkoły o najlepszych wynikach sprawdzianu w skali staninowej

W tabeli nr 4 przedstawione zostały wyniki w skali staninowej uzyskane przez 10 gdańskich szkół podstawowych w latach 2007 – 2010. Są to szkoły, które w ciągu tych 4 lat utrzymywały wysoki wynik. Z przedstawionych danych można wyciągnąć wniosek iż szkoły te mają stabilną kadre, która każdego roku dobrze przygotowuje swoich uczniów do przejścia na następny etap kształcenia. Szkoły o najlepszych wynikach ze sprawdzianu zewnętrznego znajdują się w różnych dzielnicach Gdańska a jednocześnie mają różną średnią liczbę uczniów w oddziale klasy VI.

2. Egzamin gimnazjalny

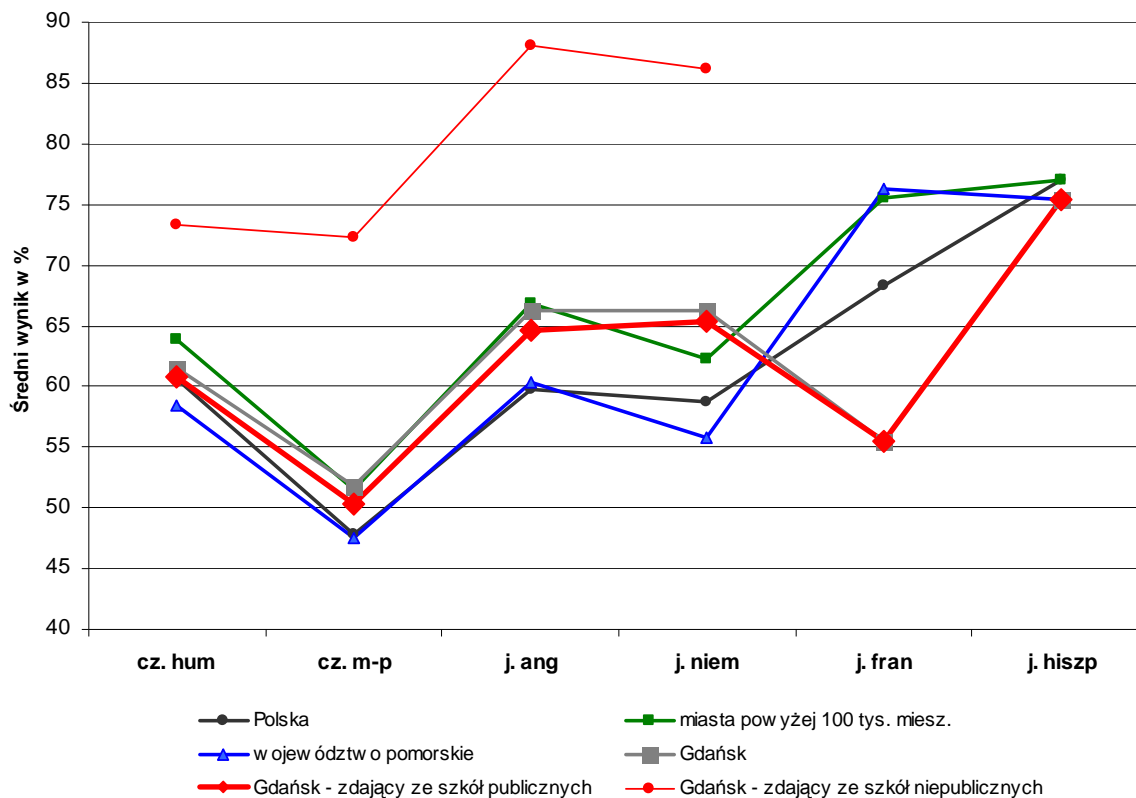
W kwietniu 2010 r. do egzaminu gimnazjalnego przystąpiło w 54 szkołach 4 258 uczniów, wśród nich 4 171 uczniów rozwiązywało zadania z zestawów standardowych. 45 (83,3%) gimnazjów to szkoły publiczne, a 9 (16,7%) – gimnazja niepubliczne. Z gimnazjów publicznych do egzaminu przystąpiło 3 986 (93,6%) uczniów, a z gimnazjów niepublicznych – 272 (6,4%) uczniów. Wśród zdających 23% miało stwierdzoną dysleksję rozwojową,

6 uczniów było laureatami konkursów przedmiotowych z przedmiotów humanistycznych, 19 – z przedmiotów matematyczno-przyrodniczych, a 3 – z języków obcych.
Z każdej części egzaminu gimnazjalnego można uzyskać maksymalnie 50 punktów.

	wynik średni w %					
	cz. hum	cz. m-p	j. ang	j. niem	j. fran	j. hiszp
Polska	60,7	47,8	59,8	58,7	68,3	77
miasta powyżej 100 tys. miesz.	63,9	51,5	66,8	62,3	75,6	77
województwo pomorskie	58,4	47,5	60,4	55,8	76,3	75,4
Gdańsk	61,6	51,8	66,2	66,2	55,5	75,4
Gdańsk - zdający ze szkół publicznych	60,8	50,3	64,6	65,3	55,5	75,4
Gdańsk - zdający ze szkół niepublicznych	73,3	72,3	88,1	86,2	-	-

Tabela nr16. Średnie wyniki egzaminu gimnazjalnego

Średni wynik egzaminu gimnazjalnego



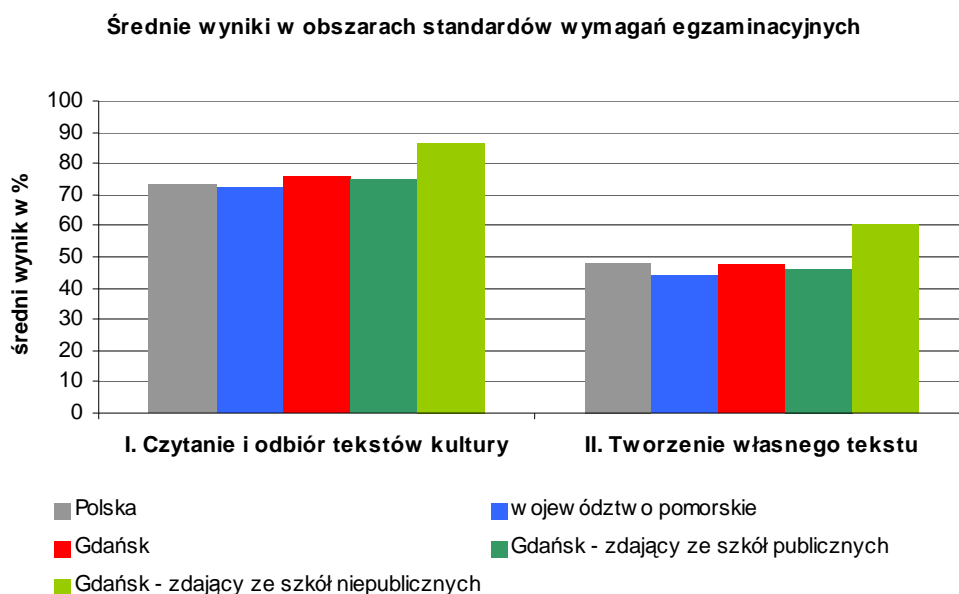
Z podanego wyżej zestawienia wynika, iż gimnazja niepubliczne funkcjonujące na terenie Miasta Gdańska uzyskały lepsze wyniki zarówno z części humanistycznej, matematyczno-przyrodniczej, jak również z języka angielskiego i niemieckiego niż gdańskie gimnazja publiczne.

A. CZĘŚĆ HUMANISTYCZNA egzaminu gimnazjalnego

Test w części humanistycznej oceniany był w dwóch obszarach standardów wymagań egzaminacyjnych.

	Średnie wyniki w % - wg standardów wymagań	
	I. czytanie i odbiór tekstów kultury	II. tworzenie własnego tekstu
Polska	73,2	48,1
woj. pomorskie	72,2	44,5
Gdańsk	75,9	47,2
Gdańsk - zdający ze szkół publicznych	75,2	46,3
Gdańsk - zdający ze szkół niepublicznych	86,6	60

Tabela nr17. Średnie wyniki części humanistycznej w obszarach standardów wymagań egzaminacyjnych w %



Gdańscy gimnazjaliści, podobnie jak ich rówieśnicy w kraju i województwie pomorskim, znacznie lepiej poradzili sobie z zadaniami z I obszaru, a dużo większą trudność sprawiały im zadania z obszaru II – tworzenie własnego tekstu.

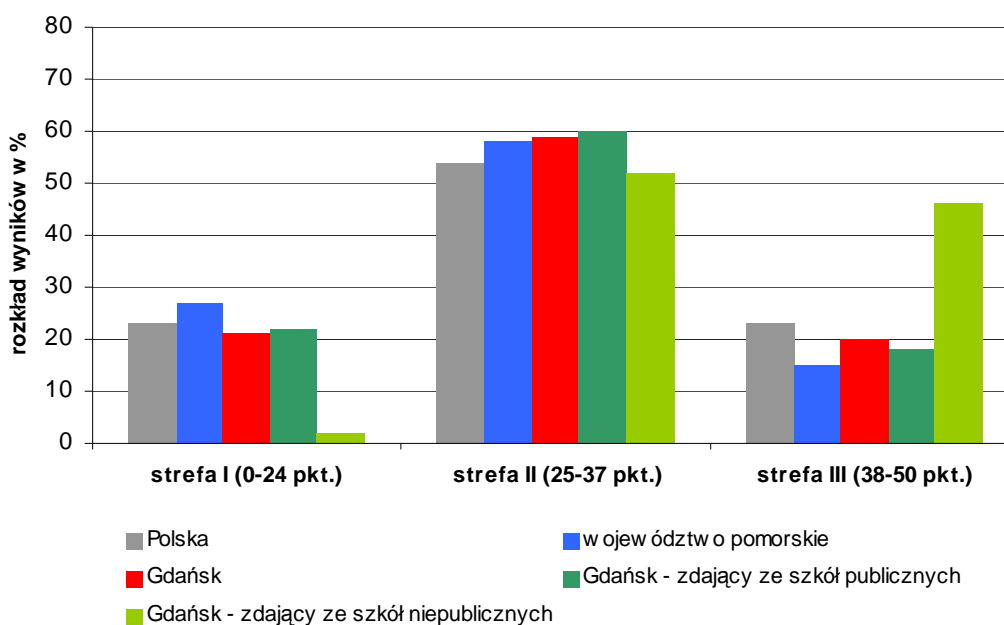
Wyniki uzyskane przez gimnazjalistów w części humanistycznej podzielone zostały na trzy strefy:

- **strefa I – przedział wyników niskich** (od 0 do 24 punktów)
- **strefa II – przedział wyników średnich** (od 25 do 37 punktów)
- **strefa III – przedział wyników wysokich** (od 38 do 50 punktów)

	strefa I	strefa II	strefa III
Polska	23	54	23
województwo pomorskie	27	58	15
Gdańsk	21	59	20
Gdańsk - zdający ze szkół publicznych	22	60	18
Gdańsk - zdający ze szkół niepublicznych	2	52	46

Tabela nr18. Procentowy rozkład liczebności wyników zdających w 3 strefach wyników.

Procentowy rozkład wyników w trzech strefach



Z części humanistycznej 21% uczniów uzyskało wyniki niskie, 59% wyniki średnie, a co piąty zdający wyniki wysokie.

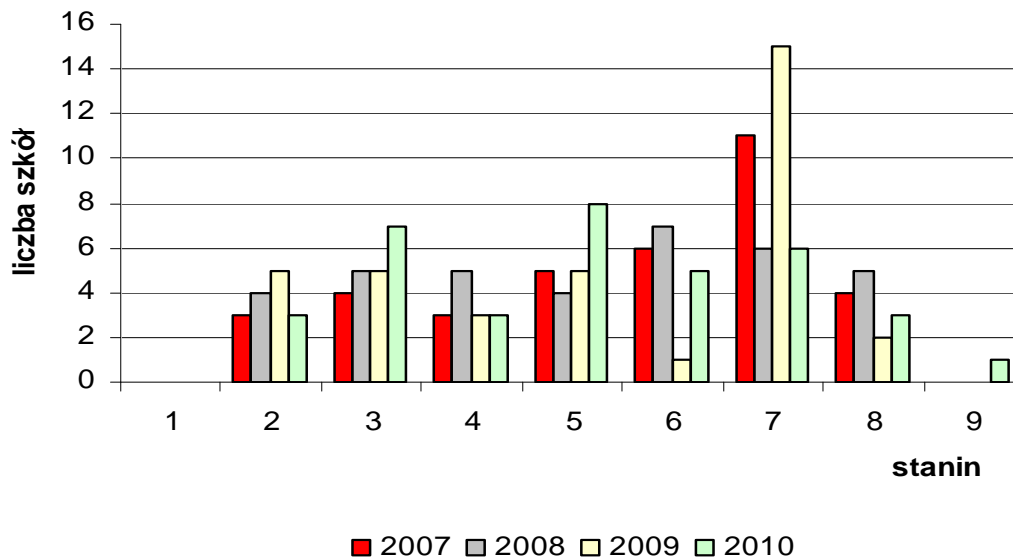
Gimnazja o najlepszych wynikach w skali staninowej

lp.	szkoła	STANINY					średni 2007-2010	średnia l. uczniów w oddziale*
		2007	2008	2009	2010			
1	G 16 (ZKPiG 12)	8	8	8	8	8	26,3	
2	G 18 (ZSO 8)	8	8	7	8	7,75	20,9	
3	G 1	8	8	7	7	7,5	24,9	
4	G 7 (ZKPiG 6)	8	8	7	7	7,5	25,9	
5	G 33 (ZSO 2)	7	7	8	8	7,5	23,6	
6	G 46 (ZKPiG 26)	7	6	7	9	7,25	21,0	
7	G 20	7	7	7	7	7	24,7	
8	G 22 (ZSSO) SMS	7	7	7	7	7	2,7	

* Średnia liczba uczniów w oddziale według sprawozdania SIO z marca 2010 r.

Tabela nr19. Gimnazja o najwyższych wynikach w skali staninowej

Na uwagę zasługuje wynik jaki w roku 2010 uzyskało Gimnazjum nr 46. Przedstawione dane po raz kolejny potwierdzają, iż liczebność klas nie ma wpływu na uzyskiwane przez uczniów wyniki na egzaminach zewnętrznych.



Na powyższym wykresie przedstawiono liczbę gimnazjów, które uzyskały kolejny stanin w latach 2007 – 2010. W roku 2010 największa liczba gimnazjów (8) uzyskała wynik na 8 staninie. W stosunku do poprzedniego roku: o dwa zmniejszyła się liczba gimnazjów na 2 staninie, a pojawiło się jedno gimnazjum, które uzyskało wynik na najwyższym 9 staninie.

B. CZĘŚĆ MATEMATYCZNO-PRZYRODNICZA egzaminu gimnazjalnego

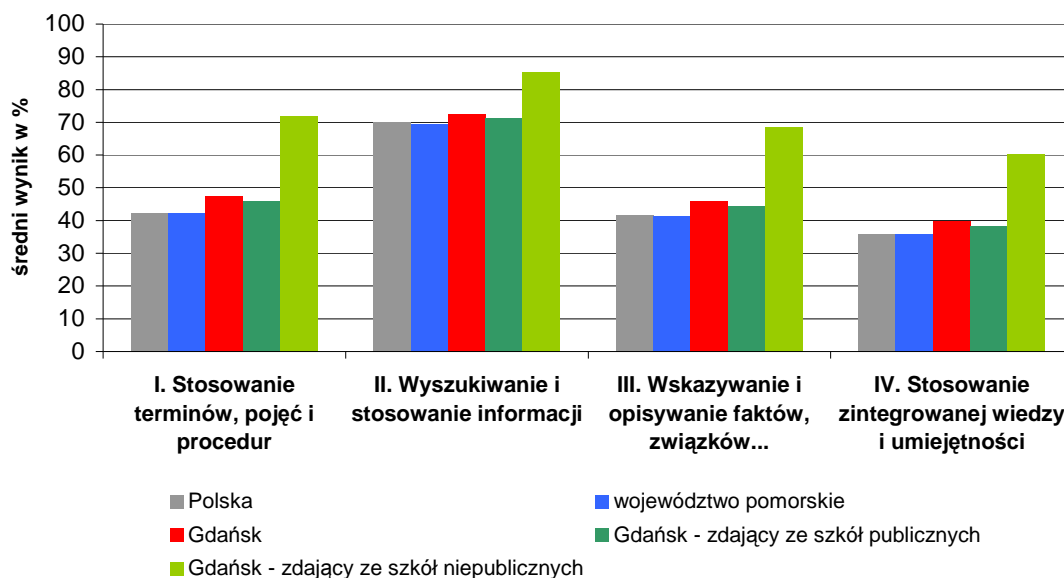
Oceniane były następujące obszary standardów wymagań egzaminacyjnych:

- I. umiejętne stosowanie terminów, pojęć i procedur z zakresu przedmiotów matematyczno-przyrodniczych niezbędnych w praktyce życiowej i dalszym kształceniu,
- II. wyszukiwanie i stosowanie informacji,
- III. wskazywanie i opisywanie faktów, związków i zależności w szczególności przyczynowo-skutkowych, funkcjonalnych, przestrzennych i czasowych
- IV. stosowanie zintegrowanej wiedzy i umiejętności do rozwiązywania problemów.

	I	II	III	IV
Polska	42,3	70,2	41,7	35,8
województwo pomorskie	42,3	69,5	41,3	36
Gdańsk	47,6	72,4	45,9	39,8
Gdańsk - zdający ze szkół publicznych	45,9	71,4	44,3	38,3
Gdańsk - zdający ze szkół niepublicznych	72	85,4	68,4	60,3

Tabela nr 20. Średnie wyniki części matematyczno-przyrodniczej w obszarach standardów wymagań egzaminacyjnych w %

Średni wynik w obszarach standardów wymagań egzaminacyjnych



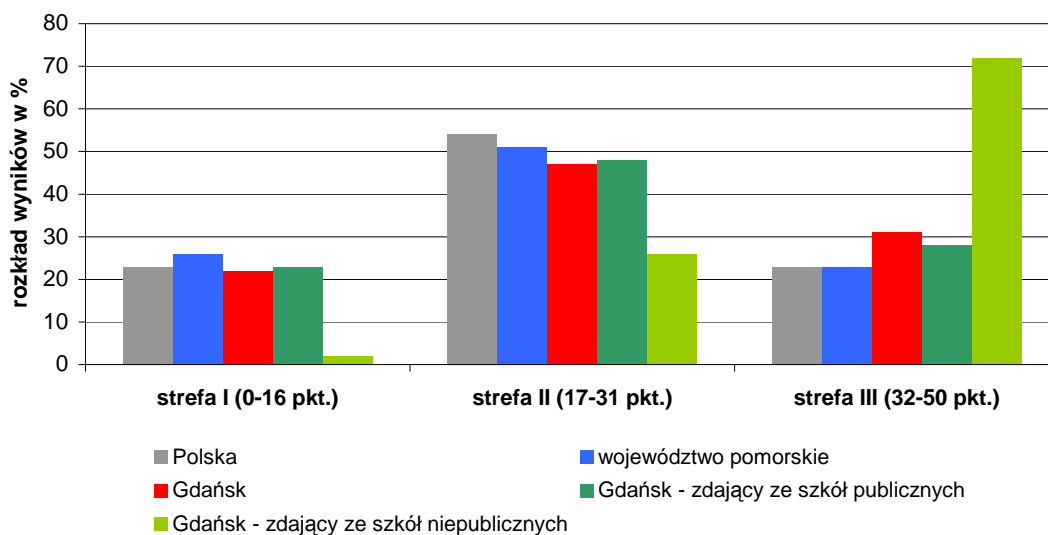
Wyniki części matematyczno-przyrodniczej podzielone zostały na następujące strefy:

- **strefa I – przedział wyników niskich** (od 0 do 16 punktów)
- **strefa II – przedział wyników średnich** (od 17 do 31 punktów)
- **strefa III – przedział wyników wysokich** (od 32 do 50 punktów)

	strefa I	strefa II	strefa III
Polska	23	54	23
woj. pomorskie	26	51	23
Gdańsk	22	47	31
Gdańsk - zdający ze szkół publicznych	23	48	28
Gdańsk - zdający ze szkół niepublicznych	2	26	72

Tabela nr 21. Procentowy rozkład liczebności wyników zdających w 3 strefach wyników.

Procentowy rozkład wyników w trzech strefach



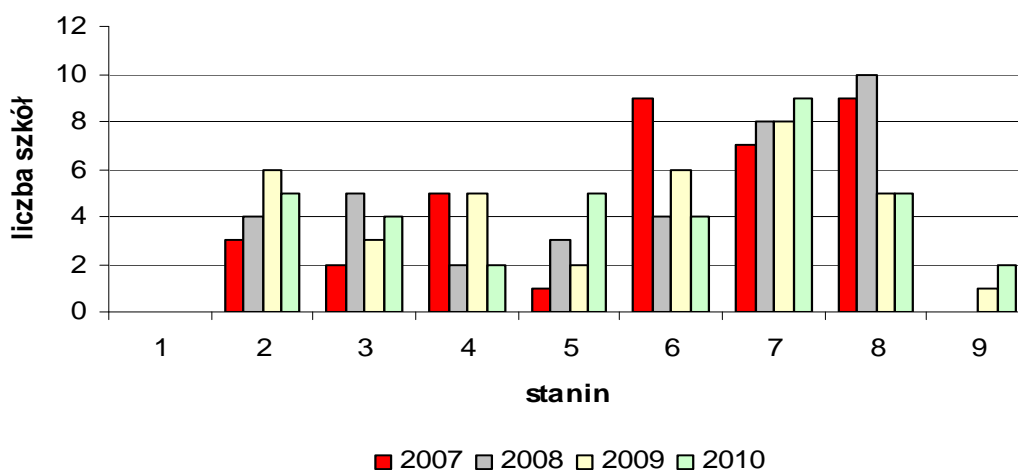
Z części matematyczno-przyrodniczej 22% uczniów uzyskało wyniki niskie, 47% - wyniki średnie, a prawie co trzeci zdający wyniki wysokie.

Gimnazja o najlepszych wynikach w skali staninowej

lp.	szkoła	STANINY					średnia l. uczniów w oddziale*
		2007	2008	2009	2010	średnia	
1	G 33 (ZSO 2)	8	8	9	9	8,5	23,6
2	G 46 (ZKPiG 26)	8	8	8	9	8,25	21,0
3	G 07 (ZKPiG 6)	8	8	8	8	8	25,9
4	G 16 (ZKPiG 12)	8	8	8	8	8	26,3
5	G 18 (ZSO 8)	8	8	8	8	8	20,9
6	G 22 (ZSSO) SMS	8	8	7	8	7,75	2,7
7	G 01	8	8	7	7	7,5	24,9
8	G 20	7	8	7	8	7,5	24,7
9	G 48	7	8	8	7	7,5	26,4

* Średnia liczba uczniów w oddziale według sprawozdania SIO z marca 2010 r.

Tabela nr 22. Gimnazja o najwyższych wynikach w skali staninowej



Zadawalającą tendencją jest zwiększająca się liczba gimnazjów, które uzyskują wyniki na najwyższym staninie.

C. CZĘŚĆ Z JĘZYKA OBCEGO NOWOŻYTNEGO egzaminu gimnazjalnego

Spośród 4 171 gimnazjalistów: 3 859 (92,5%) zdawało język angielski, 233 - język niemiecki, 22 - język francuski, a 56 - język hiszpański. Dwa ostatnie języki pisali tylko uczniowie z gdańskich szkół publicznych.

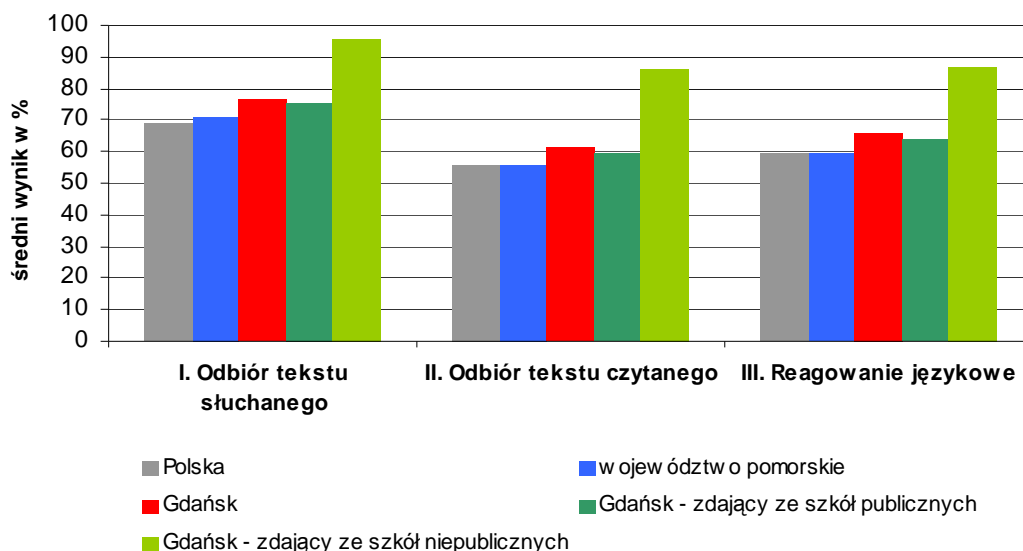
W części językowej oceniane były następujące obszary standardów wymagań egzaminacyjnych:

- I. odbiór tekstu słuchanego,
- II. odbiór tekstu czytanego,
- III. reagowanie językowe.

	Średni wynik w % - wg standardów wymagań											
	G - j. ang.			G - j. niem.			G - j. fran.			G - j. hisz.		
	I	II	III	I	II	III	I	II	III	I	II	III
Polska	69,2	55,5	59,4	63,3	61,8	53,4	65,6	68,9	69,2	83,2	75,7	75,3
województwo pomorskie	70,6	55,9	59,7	62	58,7	49,7	72,7	77,6	76,9	79,8	72,7	75,8
Gdańsk	76,7	61,6	65,6	69,1	67,9	62,9	45	56,8	59,5	79,8	72,7	75,8
Gdańsk - zdający ze szkół publicznych	75,3	59,8	64,1	68,4	67,1	62,1	45	56,8	59,5	79,8	72,7	75,8
Gdańsk - zdający ze szkół niepublicznych	95,3	86,1	86,4	87,8	88,3	83,3	-	-	-	-	-	-

Tabela nr 23. Wyniki w obszarach standardów wymagań egzaminacyjnych z zakresu języków obcych

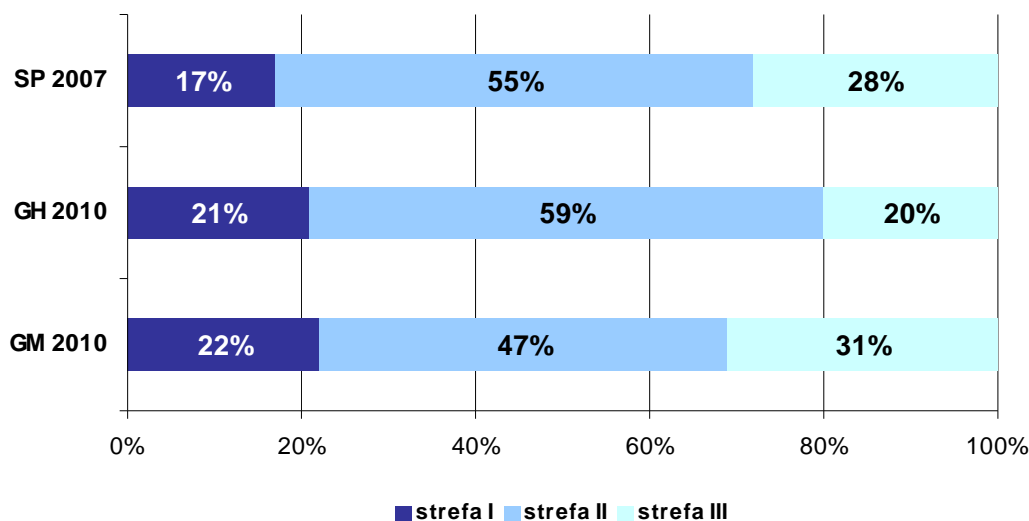
Średni wynik w obszarach standardów egzaminacyjnych



D. WNIOSKI – egzamin gimnazjalny

Wyniki uzyskane przez tych samych uczniów gdańskich szkół można porównać na podstawie ich osiągnięć uzyskanych na sprawdzianie w 2007 roku i egzaminie gimnazjalnym w 2010 roku.

Procentowy rozkład wyników niskich, średnich i wysokich na sprawdzianie w 2007 r. i egzaminie gimnazjalnym w 2010 r.



W porównaniu do wyników sprawdzianu w 2007 roku wzrósł odsetek uczniów o wynikach niskich o 4 punkty procentowe w zakresie przedmiotów humanistycznych i o 5% w zakresie przedmiotów matematyczno-przyrodniczych. Odsetek uczniów o wynikach wysokich zmalał o 8% w zakresie przedmiotów humanistycznych, natomiast w zakresie przedmiotów matematyczno-przyrodniczych wzrósł o 3 punkty procentowe. Większość gimnazjów utrzymuje swoje wyniki obu części egzaminu gimnazjalnego na tym samym poziomie.

Nieco lepsze wyniki uzyskali gdańscy gimnazjaliści z części matematyczno-przyrodniczej niż z części humanistycznej. Znacznie lepsze wyniki z obu części uzyskali uczniowie z gdańskich szkół niepublicznych.

3. Egzamin maturalny

Do wszystkich egzaminów obowiązkowych w 2010 r. przystąpiło po raz pierwszy łącznie 4 500 uczniów gdańskich szkół ponadgimnazjalnych, z czego w:

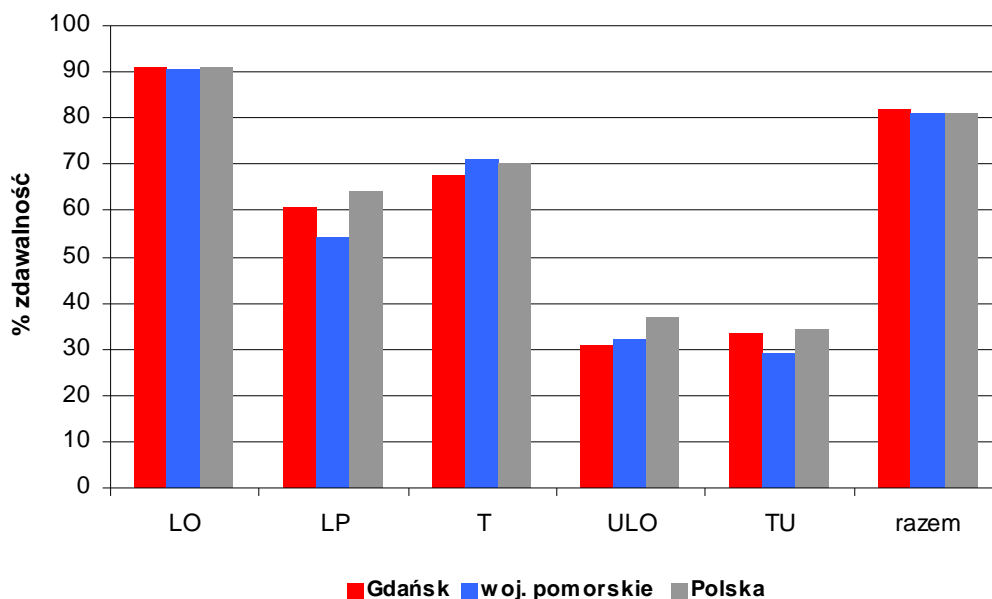
- liceach ogólnokształcących – 3 129
- liceach profilowanych – 117
- technikach – 1 072
- liceach uzupełniających – 146
- technikach uzupełniających – 36.

Egzamin zdało 3 692 absolwentów co stanowi 82 % zdających, przy zdawalności w kraju - 81% i 80,8 % w województwie pomorskim.

Zdawalność egzaminu maturalnego według typów szkół

	LO %	LP %	T %	ULO %	TU %	Razem %
Gdańsk	90,7	60,7	67,7	30,8	33,3	82
woj. pomorskie	90,3	54,3	70,8	31,9	29,1	80,8
Polska	91	64	70	37	34	81

Tabela nr 24. Zdawalność egzaminu maturalnego w % dla przystępujących po raz pierwszy

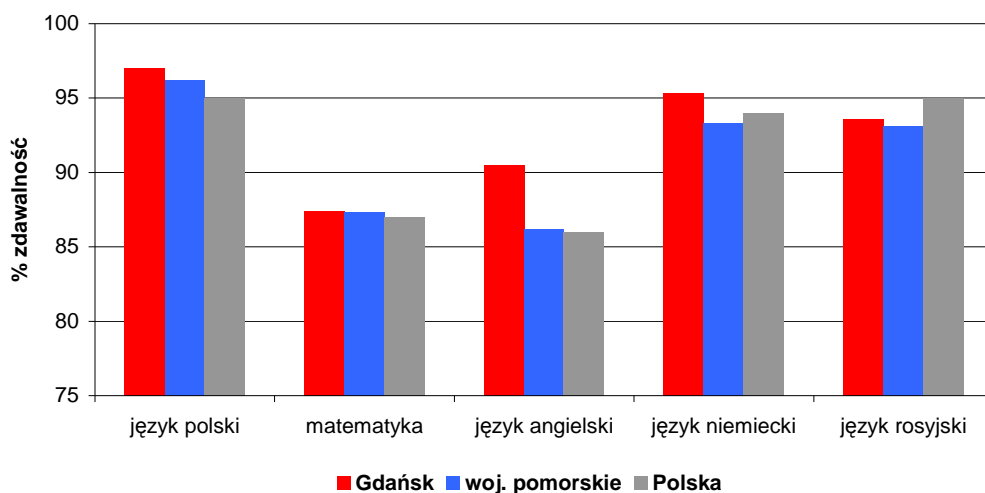


Zdawalność (ogółem) egzaminu maturalnego w Gdańsku jest o 1,2 % wyższa niż w woj. pomorskim i o 1 punkt procentowy wyższa niż w kraju.

przedmiot		zdający po raz pierwszy		
		Polska	woj. pomorskie	Gdańsk
Język polski	Zdało w %	95,0	96,2	97,0
	Wynik w %	57,2	59,3	59,4
Matematyka	Zdało w %	87,0	87,3	87,4
	Wynik w %	58,5	58,6	58,5
Język angielski	Zdało w %	86,0	86,2	90,5
	Wynik w %	62,4	63,8	69,7
Język niemiecki	Zdało w %	94,0	93,3	95,3
	Wynik w %	63,5	59,3	68,7
Język rosyjski	Zdało w %	95,0	93,1	93,6
	Wynik w %	62,8	56,0	59,9

Tabela nr 25. Zdawalność przedmiotu i średnie wyniki zdających część pisemną z przedmiotów obowiązkowych

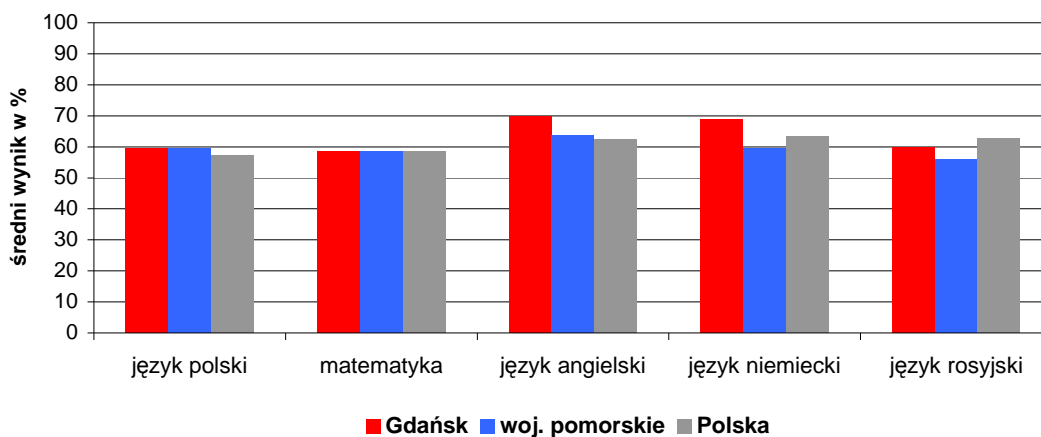
Procentowa zdawalność części pisemnej przedmioty obowiązkowe



Zdawalność przedmiotów obowiązkowych w Gdańsku jest wyższa niż zdających w województwie pomorskim i w kraju – za wyjątkiem języka rosyjskiego.

Na zdawalność egzaminu maturalnego uczniów gdańskich liceów ogólnokształcących duży wpływ miała zdawalność maturzystów z liceów niepublicznych (zarówno dla młodzieży jak i dorosłych), w których zdawało 522 uczniów. Zdawalność w liceach niepublicznych wyniosła 57,7%. Z przedmiotów obowiązkowych: język polski zdało 53,6% a matematykę 45,2% uczniów. Wyniki te są znacznie niższe od wyników maturzystów z liceów publicznych.

Średnie wyniki zdających część pisemną z przedmiotów obowiązkowych



Średnie wyniki z przedmiotów obowiązkowych są wyższe w Gdańsku niż w kraju za wyjątkiem matematyki (wynik taki sam) i języka rosyjskiego – wynik niższy. Zestawienie wysokiej zdawalności egzaminu maturalnego z wynikami średnimi pokazuje, że stosunkowo łatwo zdać egzamin, ale znacznie trudniej uzyskać wysoki wynik, co sprawia, że egzamin ten pełni funkcję selekcyjną.

Wyniki egzaminu maturalnego absolwentów szkół ponadgimnazjalnych uzależnione są od:

- poziomu osiągnięć uczniów „na wejściu” oszacowanego na podstawie egzaminu gimnazjalnego,
- różnorodności wyboru przez nich drogi i zakresu kształcenia w szkole ponadgimnazjalnej i w następnym etapie edukacyjnym,
- edukacji pozaszkolnej, wpływającej w istotny sposób na rozwój uczniów w czwartym etapie kształcenia, zwłaszcza w „dobrych” liceach.

szkoła	zdawalność %	liczba zdających	j. polski	matematyka	próg przyjęcia 01.09.2007
V LO	100	174	77,3	86,2	127 - 163
VIII LO	100	183	69,7	83,5	132 - 150
III LO	100	180	74	81,4	152 - 174
IX LO	100	133	71,9	77,9	130 - 138
XXI OSSiZ SMS	100	6	54,5	53,7	
XX LO	99,4	181	68	80,6	125 - 137
XIV LO	99	97	59	61,7	110
II LO	98,9	174	71,3	79,4	134 - 158
I LO	98,6	219	75,3	83,5	140 - 158
XVIII SOiO „C”	98,4	123	62,2	70,8	116 - 126
XV LO	97,3	220	65,5	66,2	104 - 132
XIX LO	95,2	207	62,7	68,1	120 - 132
VII LO	95	80	60,7	63,6	90 - 106
XXII ZSB-A	94	84	60,9	59,3	75 - 94
XIII ZSE	91,9	123	65,8	65	91 - 107
XI LO	88,9	72	54,9	59,6	74 - 84
XII LO	88,9	99	58,2	55,8	28 - 94
XI LO SMS	87,5	16	60,1	64,6	
XXI OSSiZ	83	47	51,7	50,9	61
VI LO	80	90	56,9	56,4	58 - 88
IV LO	76,9	78	47,7	50,3	72 - 90
X LO*	59,7	67	51	37,7	80
XXIII LO*	25	12	37,1	29,6	30

*Szkoly w trakcie wygaszania.

Tabela nr 26. Zdawalność i średnie wyniki egzaminu maturalnego w publicznych liceach ogólnokształcących

Wyniki w liceach profilowanych i technikach - egzamin maturalny

lp.	szkoła	zdawalność %	liczba zdających	j. polski	matematyka
licea profilowane					
1	ZSZ Nr 9	74,1	27	47,8	49,1
2	SOiO „C”	67,9	56	42	46,3
3	S E-H	47,4	19	53,3	53,7
4	ZSIŚCKU	21,1	19	55,7	29,3
technika					
1	SOiO „C”	83,6	61	53,4	64,4
2	ZSG-H	83,5	139	54,4	55,1
3	ZSE	82,9	70	55,6	55,8
4	ZSŁ	82,1	195	55,2	57,3
5	SE-H	66,7	75	56,2	52,9
6	ZSB-A	65,2	23	59,3	47,6
7	ZSM	62,3	154	50,7	43
8	PSB	55,8	52	45,3	56,5
9	ZSS	55,2	29	45,6	46,4
10	ZSPSiCh	48,6	35	44	50,7
11	ZSZ Nr 9	46,2	65	54,1	35,5
12	ZSIŚCKU	39,5	43	54,5	34,4
13	SEiE	35,3	51	49,3	36,2
14	ZSAKiH-U	31,8	22	51,2	33,1
15	ZSBO	23,9	46	46,6	28,2
16	OSSIŻ	11,1	9	40,3	26

Tabela nr 27. Zdawalność i średnie wyniki egzaminu maturalnego w publicznych technikach i liceach profilowanych.

4. Egzamin potwierdzający kwalifikacje zawodowe

Do egzaminu, który składa się z dwóch części: etapu pisemnego i etapu praktycznego, przystępują absolwenci zasadniczych szkół zawodowych, techników i szkół policealnych.

Dyplom potwierdzający kwalifikacje zawodowe otrzymuje zdający, który spełni wszystkie poniższe warunki.

- **etap pisemny** – uzyska minimum 50% punktów z części I i 30% punktów z części II;
- **etap praktyczny** – uzyska minimum 75% punktów możliwych do otrzymania.

A. Zasadnicza szkoła zawodowa

Zdawalność egzaminu w szkołach zasadniczych

Etapy egzaminu	Polska	woj. pomorskie	Gdańsk
pisemny	brak	84,7%	brak
praktyczny	danych	94,7%	danych
Dyplom otrzymało	87%	79,4%	65%

Tabela nr 28. Zdawalność egzaminu potwierdzającego kwalifikacje zawodowe w szkołach zasadniczych

Zdawalność egzaminu w poszczególnych zawodach w szkołach zasadniczych

zawód	zdawalność w 2010 r. w %	szkoła	l. zdających	zdawalność w %
fryzjer	100	ZSZ 9	8	100
kucharz małej gastronomii	90	ZSZ 3	73	98,6
		ZSZ 19	6	33,3
		ZSZ 20	11	63,6
blacharz samochodowy	83,3	ZSZ 12	6	83,3
elektromechanik pojazdów samochodowych	81,8	ZSZ 12	11	81,8
mechanik - monter maszyn i urządzeń	80,8	ZSZ 2	15	80
sprzedawca	77,5	ZSZ 7	14	92,9
		ZSZ 2	54	75,9
stolarz	75,0	ZSZ 5	8	75
mechanik pojazdów samochodowych	71,8	ZSZ 12	34	76,5
monter kadłubów okrętowych	62,3	ZSZ 2	50	60
posadzkarz	54,5	ZSZ 5	22	54,5
ślusarz	50	ZSZ 19	6	50
pracownik pomocniczy obsługi hotelowej	44,4	ZSZ 19	9	22,2
		ZSZ 20	9	66,7
murarz	40	ZSZ 5	13	46,2
		ZSZ 19	2	0
monter-elektronik	36,4	ZSZ 10	22	36,4
elektryk	20	ZSZ 10	20	20

Tabela nr 29. Zdawalność egzaminu potwierdzającego kwalifikacje zawodowe wg specjalności w szkołach zasadniczych

B - Technikum i szkoła policealna

Zdawalność egzaminu w technikach i szkołach policealnych

Etap egzaminu	Polska	woj. pomorskie	Gdańsk
pisemny	Brak danych	86,5%	Brak danych
praktyczny		67,5%	
Dyplom otrzymało	56,3%	62,2%	51%

Tabela nr 30. Zdawalność egzaminu potwierdzającego kwalifikacje zawodowe w technikach i szkołach policealnych

Zdawalność egzaminu w poszczególnych zawodach w technikach i szkołach policealnych

zawód	zdawalność w 2010 r. w %	szkoła	liczba zdających	zdawalność
t. drogownictwa	100	T 5	12	100,0
t. usług fryzjerskich	85,3	T 9	64	92,2
t. budownictwa	79,8	T 6	21	90,5
		T 5	14	92,9
t. technologii żywności	75,0	T 14	25	76,0

zawód	zdawalność w 2010 r. w %	szkoła	liczba zdających	zdawalność
t. technologii drewna	75,0	T 5	2	100,0
t. logistyk	70,7	T 16	20	65,0
t. geodeta	63,6	T 5	38	71,1
t. informatyk	55,7	T 2	34	32,4
		T 10	23	13,0
		T 4	106	60,4
		T 13	22	86,4
t. technologii odzieży	54,5	T 9	11	54,5
t. budownictwa okrętowego	50,0	T 18	14	50,0
t. architektury krajobrazu	50,0	T 7	10	50
t. elektryk	42,5	T 10	10	50,0
		T 13	11	9,1
t. mechanik	41,1	T 2	11	27,3
		T 12	44	72,9
		T 17	11	18,2
		T 18	3	33,3
t. elektronik	40,5	T 10	15	10,0
		T 18	16	23,1
		T 4	77	47,4
		T 13	26	40,9
t. urządzeń sanitarnych	37,5	T 5	8	37,5
t. telekomunikacji	35,7	T 4	14	35,7
t. mechatronik	32,7	T 18	31	32,3
t. inżynierii środowiska i melioracji	21,7	T 14	15	73,3
t. handlowiec	18,4	T 7	10	10,0
		T 2	21	14,3
		T 11	22	22,7
		T 16	10	20,0

Tabela nr 31. Zdawalność egzaminu w poszczególnych zawodach w technikach i szkołach policealnych

IV. OSIĄGNIĘCIA gdańskich uczniów

Konkursy dla uczniów szkół podstawowych i gimnazjów

Konkurs	etap wojewódzki	
	liczba finalistów	liczba laureatów
język polski z historią	16	10
matematyka z przyrodą	22	8
biblijny	17	7
razem uczniowie szkół podstawowych	55	25

Tabela nr 32. Laureaci i finaliści konkursów wojewódzkich – szkoły podstawowe

Konkurs	etap wojewódzki	
	liczba finalistów	liczba laureatów
język polski	12	5
język angielski	16	2
język niemiecki	6	7
historia	17	2
geografia	11	3
matematyka	16	5
biologia	9	3
chemia	8	1
fizyka z astronomią	20	6
informatyka	18	3
biblijny	13	3
razem uczniowie gimnazjów	146	40

Tabela nr 33. Laureaci i finaliści konkursów wojewódzkich – gimnazja

Olimpiady i konkursy dla uczniów szkół ponadgimnazjalnych

adresaci	nazwa olimpiady/konkursu	liczba laureatów	
		etap wojewódzki	etap ogólnopolski
Olimpiady dla uczniów szkół ponadgimnazjalnych	Literatury i Języka Polskiego	-	2
	Języka Angielskiego	6	2
	Języka Niemieckiego	-	-
	Języka Francuskiego	2	-
	Języka Rosyjskiego	-	1
	Języka Łacińskiego	-	1
	Języka Białoruskiego	-	1
	Historyczna	9	2
	Geograficzna i Nautologiczna	11	-
	Matematyczna	3	-
	Biologiczna	3	-
	Chemiczna	3	1
	Fizyczna	1	-
	Informatyczna	1	-
	Wiedzy o Polsce i Świecie Współczesnym	2	-
	Filozoficzna	-	-
	Artystyczna	sekcja plastyki	-
sekcja muzyki		1	-
razem „olimpijczycy”		42	11

adresaci	nazwa olimpiady/konkursu	liczba laureatów	
		etap wojewódzki	etap ogólnopolski
Olimpiady i konkursy dla uczniów szkół zawodowych	Sprzedawca, spożywcza, żywność	8	-
	Hotelarstwo	1	-
	Informatyka, telekomunikacja	-	2
	Budownictwo	-	2
	Bhp, ppoż, PCK, OC	18	-
	Motoryzacja	5	-
	Fryzjerstwo, kosmetyka	8	11
	Architektura krajobrazu	3	-
	Rachunkowość	-	1
	razem uczniowie szkół zawodowych	43	16

Tabela nr 33. Laureaci i finaliści konkursów i olimpiad zawodowych

Inne konkursy

dziedzina	liczba laureatów		
	etap wojewódzki	etap ogólnopolski	etap międzynarodowy
artystyczne	282	201	8
sportowe	414	186	64
przedmiotowe	385	202	35
razem	1081	589	107

Tabela nr 34. Laureaci i finaliści innych konkursów

V. KIERUNKI POLITYKI SPOŁECZNEJ w zakresie edukacji na rok szkolny 2010/2011

1. Wdrożenie eksperymentu pedagogicznego w zakresie specjalnego kształcenia zawodowego i ustawicznego.
2. Wdrożenie elektronicznej platformy edukacyjnej.
3. Rozwijanie Gdańskiego Systemu Jakości Edukacji w oparciu o jego ewaluację i kontynuację konkursów przedmiotowych oraz włączenie do GSJE próbnych egzaminów maturalnych. Przygotowanie programu podnoszenia jakości edukacji i rozpoczęcie realizacji tego programu.
4. Przygotowanie szkół podstawowych do reformy i przyjęcia wszystkich sześciolatków realizujących obowiązkowe przygotowanie przedszkolne i obowiązek szkolny. Objęcie większej liczby pięciolatków opieką przedszkolną (w różnych formach).

5. Upowszechnianie wychowania przedszkolnego.
6. Budowa boisk przyszkolnych o charakterze ogólnodostępnym, kolejnych sal gimnastycznych.