

INFORMACJA

o stanie realizacji zadań oświatowych w Gminie Miasta Gdańska za rok szkolny 2010/2011

„Jeżeli nadal będziesz myślał w sposób, w który dotychczas myślałeś, jeżeli nadal będziesz działał w sposób, w który dotychczas myślałeś ... to będziesz nadal osiągał rezultaty, które dotychczas osiągałeś.”

Brian Tracy

Nowelizacja ustawy o systemie oświaty z 2009 roku nałożyła na władze wykonawcze jest obowiązek corocznego sporządzenia i przedłożenia informacji o stanie realizacji zadań oświatowych. Ustęp 4 artykułu 5a ustawy z dnia 7 września 1991r. o systemie oświaty nakładający na Gminę Miasta Gdańska ten obowiązek został wprowadzony w następującym brzmieniu:

Organ wykonawczy jednostki samorządu terytorialnego, w terminie do dnia 31 października, przedstawia organowi stanowiącemu jednostki samorządu terytorialnego informację o stanie realizacji zadań oświatowych tej jednostki za poprzedni rok szkolny, w tym o wynikach sprawdzianu i egzaminów, o których mowa w art. 9 ust. 1 pkt 1, 2 i 3 lit. b-f, w szkołach tych typów, których prowadzenie należy do zadań własnych jednostki samorządu terytorialnego.

Zadania samorządów w sferze działań edukacyjnych określone w *Ustawie o systemie oświaty*, art. 5, ust. 7:

Organ prowadzący szkołę lub placówkę odpowiada za jej działalność. Do zadań organu prowadzącego szkołę lub placówkę należy w szczególności:

- 1) zapewnienie warunków działania szkoły lub placówki, w tym bezpiecznych i higienicznych warunków nauki, wychowania i opieki;*
- 2) wykonywanie remontów obiektów szkolnych oraz zadań inwestycyjnych w tym zakresie;*
- 3) zapewnienie obsługi administracyjnej, finansowej, w tym w zakresie wykonywania czynności, o których mowa w art. 4 ust. 3 pkt 2-6 ustawy z dnia 29 września 1994 r. o rachunkowości, i organizacyjnej szkoły lub placówki;*
- 4) wyposażenie szkoły lub placówki w pomoce dydaktyczne i sprzęt niezbędny do pełnej realizacji programów nauczania, programów wychowawczych, przeprowadzania sprawdzianów i egzaminów oraz wykonywania innych zadań statutowych.*

Przekazujemy Państwu kolejny, już trzeci raport o stanie realizacji zadań oświatowych w Mieście Gdańsku obejmujący rok szkolny 2010/2011. Dane liczbowe wykorzystane do przygotowania raportu pochodzą z SIO z września 2010 r. i marca 2011 r. oraz danych przekazanych przez Okręgową Komisję Egzaminacyjną w Gdańsku.

I. Metryczka Gminy Miasta Gdańska

	2010 r.	2011 r.
Liczba mieszkańców	442 837*	443 754**
Budżet (wykonany 2010 r., planowany 2011 r.)	2 130 956 139 zł	2 670 127 504 zł
Budżet w przeliczeniu na jednego mieszkańca	4 812,05 zł	6017,13 zł
Dochody własne bez subwencji oświatowej w przeliczeniu na mieszkańca	3 550,63 zł	4 143,15 zł
Otrzymana subwencja oświatowa	344 639 166 zł	364 704 810 zł
Subwencja oświatowa w przeliczeniu na ucznia	4 573,78 zł	4 839,95 zł
Wydatki na oświatę i wychowanie w działach 801 i 854 (wykonanie 2010, plan 2011)	625 520 171 zł	656 847 327 zł
Wydatki na oświatę i wychowanie w działach 801 i 854 (wykonanie 2010, plan 2011) w przeliczeniu na ucznia (razem z przedszkolami)	10 718,49 zł	11 470,51 zł
Liczba wychowanków przedszkoli i uczniów szkół prowadzonych przez jst	58 359	57 264
Liczba wychowanków przedszkoli i uczniów szkół dotowanych przez jst	16 992	18 089
Stopa bezrobocia	5,4 %	5,9 – 6,1 %

* - źródło - *Gdański Bank Danych - Demografia*

** - źródło - *GUS – prognoza na lata 2003 – 2030*

II. WPROWADZENIE

Coroczne przedstawianie *Informacji o stanie realizacji zadań oświatowych* jest okazją do podsumowania postępu we wdrażaniu strategii Miasta Gdańska i omówienia konieczności ewentualnych jej zmian.

W zakończeniu *Informacji o stanie realizacji zadań oświatowych w Gminie Miasta Gdańska za rok szkolny 2009/2010* przedstawione zostały kierunki polityki społecznej w zakresie edukacji na rok szkolny 2010/2011. Należały do nich:

1. Wdrożenie eksperymentu pedagogicznego w zakresie specjalnego kształcenia zawodowego i ustawicznego.
2. Wdrożenie elektronicznej platformy edukacyjnej.
3. Rozwijanie projektu Monitorowania Jakości Edukacji „Gdańskie Lwy” w oparciu o jego ewaluację i kontynuację konkursów przedmiotowych oraz włączenie do MJE próbnych egzaminów maturalnych. Przygotowanie programu podnoszenia jakości edukacji i rozpoczęcie realizacji tego programu.
4. Przygotowanie szkół podstawowych do reformy i przyjęcia wszystkich sześciolatków realizujących obowiązkowe przygotowanie przedszkolne i obowiązek szkolny. Objęcie większej liczby pięciolatków opieką przedszkolną (w różnych formach).

5. Upowszechnianie wychowania przedszkolnego.
6. Budowa boisk przyszkolnych o charakterze ogólnodostępnym, kolejnych sal gimnastycznych.

Na kolejnych stronach niniejszego raportu zostaną przedstawione informacje podsumowujące rok szkolny 2010/2011 wskazujące na konieczność uaktualnienia, obowiązującej od 2004 roku, strategii Miasta Gdańska w zakresie edukacji „*Gdańszczanin 2020*”.

III. STATYSTYKA

1. Liczba placówek oświatowych prowadzonych przez Gminę Miasto Gdańsk

W roku szkolnym 2010/2011 Gdańsk prowadził **270 placówek oświatowych**, w tym:

- 58 przedszkoli
- 68 szkół podstawowych (1 dla dorosłych)
- 49 gimnazjów (1 dla dorosłych)
- 29 licea ogólnokształcących (4 dla dorosłych)
- 3 licea profilowane
- 27 techników (10 dla dorosłych)
- 13 zasadniczych szkół zawodowych (2 dla dorosłych)
- 7 szkół policealnych (5 dla dorosłych)
- 2 szkoły przysposabiające do pracy
- 14 innych placówek: 7 poradni psychologiczno – pedagogicznych, Pałac Młodzieży, Państwowa Szkoła Muzyczna I Stopnia, Gdański Ośrodek Kultury Fizycznej, Szkolne Schronisko Młodzieżowe, Bursa Gdańska, Specjalny Ośrodek Szkolno - Wychowawczy nr 2, Specjalny Ośrodek Rewalidacyjno - Wychowawczy dla Dzieci i Młodzieży z Autyzmem

W stosunku do roku szkolnego 2009/2010 zmniejszyła się o 10 liczba placówek oświatowych, z tego:

a. zlikwidowano:

- 1 gimnazjum (G nr 22 w ZSSO)
- 1 liceum ogólnokształcące (XI LO w ZSSO)
- 1 liceum profilowane (w SE-H)
- 2 technika (w: ZSBO, OSSiZ)
- 4 technika uzupełniające (w: ZSPSiCh, ZSZ nr 9, ZSSam, ZSŁ)
- 1 szkołę policealną dla dorosłych (w ZSŁ)

b. utworzono:

- Zespół Szkół Sportowych i Ogólnokształcących, który powstał na bazie Zespołu Szkół Ogólnokształcących nr 1 i Zespołu Sportowych Szkół Ogólnokształcących.

2. Boiska

W roku szkolnym 2010/2011 przy gdańskich szkołach funkcjonowało łącznie 31 nowych boisk ze sztuczną nawierzchnią wybudowanych:

- a. w ramach programu „Junior Gdańsk 2012” – 12 boisk
- b. w ramach programu Orlik 2012 – 6 boisk
- c. ze środków miasta – 13 boisk przyszkolnych.

Ze środków miasta zostały również wybudowane 2 boiska osiedlowe przy ulicach: Budowlanych i Fundamentowej.

3. Przyszkolne place zabaw „Radosna Szkoła”

Zgodnie z założeniami programu „Radosna Szkoła” przyszkolne place zabaw przeznaczone są dla dzieci najmłodszych, uczęszczających na zajęcia w klasach 0 - 3. Teren wokół placów jest ogrodzony, a podłoże częściowo wyłożone płytami gumowo-poliuretanowymi co sprawia, że place są bezpieczne dla korzystających z nich dzieci.

Place zabaw wybudowane w ramach programu „Radosna Szkoła” są już przy Szkołach Podstawowych nr: 5, 21, 59, 81. Nowe place zabaw w przyszłym roku szkolnym powstaną przy kolejnych 4 szkołach podstawowych, SP nr: 48, 17, 23, 45.

Dotychczas budowa przyszkolnych placów zabaw w ramach „Radosnej Szkoły” pochłonęła ok. 717 tys. zł – 50% tej kwoty wyłożyło Miasto Gdańsk a drugie 50% dołożyło Ministerstwo Edukacji Narodowej.

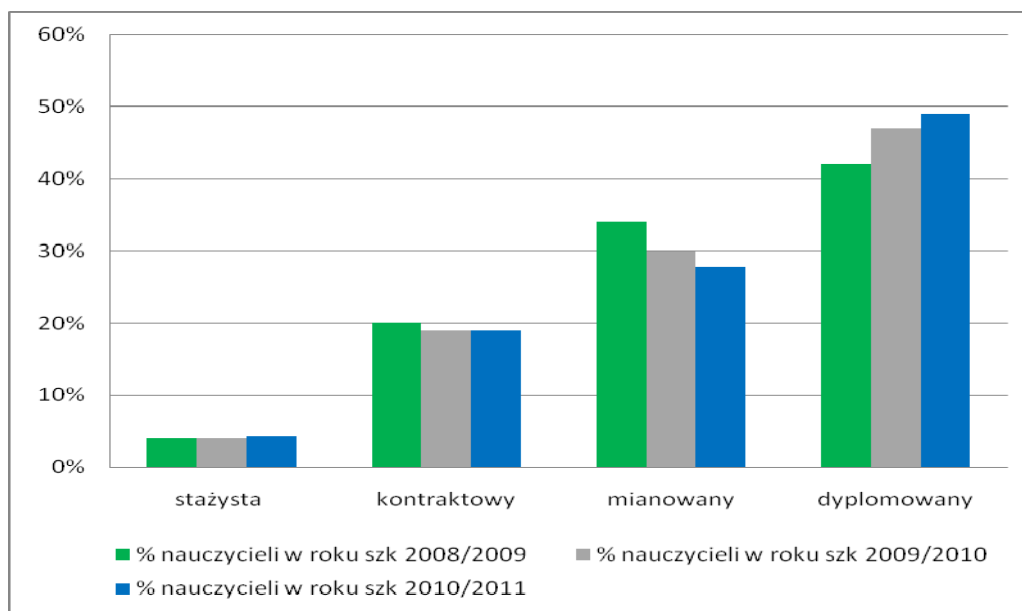
4. Nauczyciele w placówkach oświatowych prowadzonych przez Gminę Miasto Gdańsk

a. nauczyciele według stopnia awansu zawodowego

W gdańskich placówkach oświatowych w roku szkolnym 2010/2011 nauczyciele zatrudnieni byli na **6 303,18 etatach**. W tabeli oraz na wykresie podano strukturę nauczycieli według stopnia awansu zawodowego w trzech kolejnych latach szkolnych.

stopień awansu zawodowego	% nauczycieli w roku szkolnym		
	2008/2009	2009/2010	2010/2011
stażysta	4%	4%	4,3%
kontraktowy	20%	19%	19%
mianowany	34%	30%	27,7%
dyplomowany	42%	47%	49%

Tabela nr 1. Struktura zatrudnienia nauczycieli



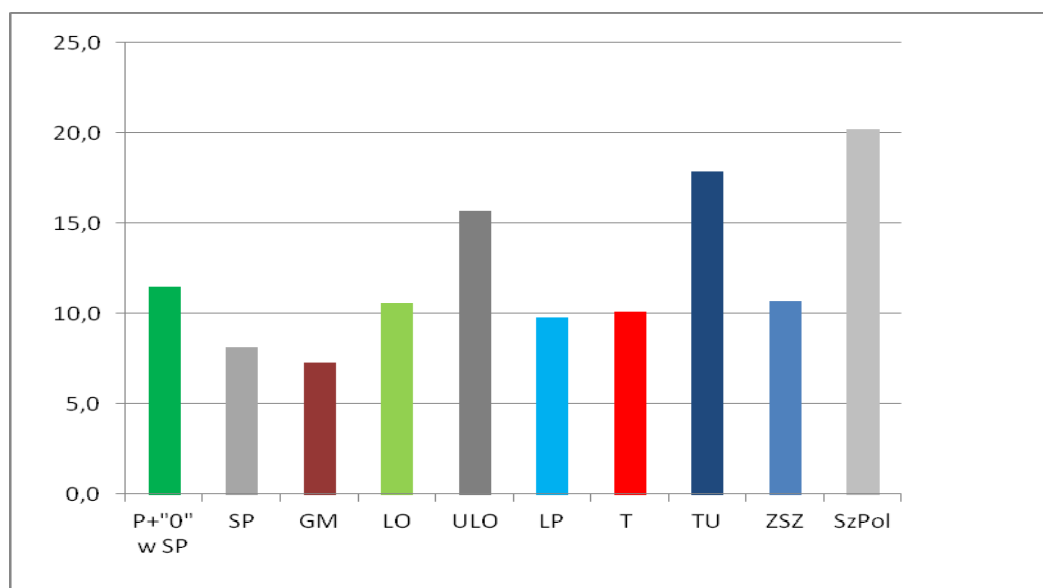
Wykres nr 1. Struktura zatrudnienia nauczycieli w gdańskich szkołach prowadzonych przez jst

W stosunku do ubiegłego roku szkolnego wzrósł zarówno odsetek nauczycieli dyplomowanych jak i stażystów.

b. etaty nauczycielskie

typ placówki	liczba etatów nauczycieli	liczba uczniów / etat nauczycielski
przedszkole+"0" w SP	730,21	11,5
szkoła podstawowa	2444,7	8,2
gimnazjum	1527,36	7,3
liceum ogólnokształcące	821,31	10,6
uzupełniające LO	20,46	15,7
liceum profilowane	24,96	9,8
technikum	540,15	10,1
technikum uzupełniające	21,85	17,8
zasadnicza szkoła zawodowa	158,08	10,7
szkoła policealna	14,1	20,2

Tabela nr 2. Liczba uczniów przypadających na etat nauczycielski



Wykres nr 2. Liczba uczniów przypadających na etat nauczycielski w różnych typach szkół

W tabeli nr 2 i na wykresie nr 2 w poszczególnych typach szkół uwzględniono zarówno szkoły specjalne, przyszpitalne jak i szkoły dla dorosłych.

Liczba uczniów przypadających na etat nauczycielski jest wskaźnikiem efektywności szkoły. Im wartość tego wskaźnika jest mniejsza tym większe są możliwości indywidualnej pracy z uczniem i reagowanie na jego specyficzne problemy i potrzeby, ale jednocześnie tym większe są wydatki w przeliczeniu na jednego ucznia.

Niski wskaźnik liczby uczniów przypadających na etat nauczycielski dla szkół gimnazjalnych pozwala nauczycielom na poświęcenie większej uwagi na problemy wychowawcze uczniów znajdujących się w trudnym okresie dorastania.

c. zajęcia w ramach art. 42 Karty Nauczyciela

Od roku szkolnego 2009/2010 nauczyciele szkół zobowiązani są do realizacji jednej dodatkowej godziny tygodniowo zajęć opieki świetlicowej lub innych zajęć z uczniami wynikających z zadań statutowych szkoły, w tym zajęć opiekuńczych i wychowawczych uwzględniających potrzeby i zainteresowania uczniów.

Zajęcia z tego zakresu powinny wychodzić naprzeciw indywidualnym potrzebom uczniów poprzez udzielanie im pomocy w przezwyciężaniu trudności, w rozwijaniu zdolności lub pogłębianiu zainteresowań.

W roku szkolnym 2010/2011 nauczyciele szkół podstawowych i gimnazjów realizowali dwie dodatkowe godziny tygodniowo, a nauczyciele szkół ponadgimnazjalnych nadal jedną godzinę. Nauczycieli niepełnozatrudnionych obowiązuje wymiar zajęć dodatkowych ustalony proporcjonalnie do wymiaru czasu pracy.

W poniższej tabeli przedstawione zostało wykorzystanie dodatkowych godzin wynikających z art. 42 Karty Nauczyciela w poszczególnych typach szkół z podziałem na kategorie zajęć.

rodzaj zajęć	liczba godzin zajęć dodatkowych tygodniowo 2009/2010				liczba godzin zajęć dodatkowych tygodniowo 2010/2011			
	SP	GM	SPoG	suma	SP	G	SPoG	suma
z. wyr. - nauczanie zintegrowane	290,2	6	1	297,2	470,3	11	3	484,3
z. wyr. - matematyka	80,7	58,7	45,3	184,6	140,6	133,6	54,1	328,3
z. wyr. - j. polski	74,1	64,5	26,2	164,8	150,2	123	35,2	308,4
z. wyr. - j. obcy	67,1	61,1	69,3	197,5	138,5	149,1	72	359,6
z. wyr. - inne	76,6	80,1	130,2	286,9	164,1	169,8	115,8	449,7
przyg do egz. zew. przed. hum	48,7	47,1	123,7	219,5	67,9	99	121,3	288,2
przyg do egz. zew przed matem	39,0	65,0	118,4	222,4	64,2	112,2	121	297,4
przyg. do egz. zew. j. obce	1,0	48,9	124,7	174,6	1,2	82,4	132,9	216,5
przyg. do egz. zew. przedm. zaw.	0,0	0,0	139,9	139,9	0	0	120,2	120,2
razem zajęcia wyrównawcze i przygotowujące do egzaminów	677,3	431,3	778,8	1887,4	1197	880,1	775,5	2 852,6
koło matematyczne	56,9	35,0	14,7	106,6	111,3	60	20,5	191,8
koło humanistyczne	116,6	75,0	44,8	236,4	230,4	112,4	41,2	384
koła: przyrod, chemiczne, fizyczne, geograficzne, informatyczne	132,4	140,3	121,5	394,2	241,3	188,4	106,2	535,9
koła społeczne: wolontariat, dziennikarskie, myśli politycznej, przedsiębiorczości ...	126,9	88,3	114,3	329,4	235,2	188,7	118	541,9
koło j. obcego	86,9	81,4	39,0	207,4	158	121,1	41	320,1
koła artystyczne	268,9	89,3	49,5	407,6	447,4	177,4	69,5	694,3
koło zawodowe	0,0	0,0	19,6	19,6	0	16,5	5	21,5
zajęcia sportowe	255,8	179,0	168,5	603,3	542,2	367,8	184,7	1094,7
razem koła zainteresowań i zaj. sportowe	1044,5	688,2	571,8	2304,5	1 965,8	1232,3	586,1	3 784,20
doradztwo zawodowe	2,0	8,0	11,0	21,0	0	0	12,6	12,6
zajęcia w świetlicy	170,0	15,5	3,6	189,1	333,2	69,9	21	424,1
zajęcia indywidualne/terapia	239,9	101,2	53,3	394,3	789,1	218	98	1105,1
razem pozostałe zajęcia	411,8	124,7	67,9	604,4	1122,3	287,9	131,6	1541,8
razem l. godzin w szkołach	2133,7	1244,2	1418,4	4796,3	4 285,1	2 400,3	1 493,2	8 178,6

Tabela nr 3. Zajęcia dodatkowe w szkołach – art. 42 Karty Nauczyciela

5. Uczniowie w szkołach prowadzonych przez Gminę Miasto Gdańsk

a. liczba uczniów w placówkach

Typ placówki	Liczba uczniów			różnica 2011 - 2010
	2008/2009	2009/2010	2010/2011	
przedszkola	5 638	5 580	5 487	-93
szkoły podstawowe	22 874	22 689	22 862	173
gimnazja	12 450	11 762	11 238	-524
licea ogólnokształcące mł + dorośli	10 083	9 744	9 240	-504
technika	6 432	6 195	6 257	62
licea profilowane	588	322	253	-69
zasadnicze sz. zaw.	2 077	2 055	1 914	-141
szkoły policealne	593	428	364	-64
sz. przysp. do pracy	115	102	103	1
razem uczniowie	60 850	58 877	57 718	-1 159

Tabela nr 4. Liczba uczniów w placówkach prowadzonych przez Gminę Miasto Gdańsk

Pomiędzy kolejnymi dwoma rocznikami szkolnymi liczba uczniów zmniejszyła się o ok. 19%. Jedyne w szkołach podstawowych i technikach widać nieznaczny wzrost liczby uczniów. W szkołach podstawowych spowodowane to jest stopniowym wprowadzaniem reformy polegającej na obniżaniu wieku szkolnego.

b. średnia liczba uczniów w oddziale

Średnia liczba uczniów w oddziale klasowym jest najważniejszym wyznacznikiem kosztów nauczania. Charakteryzuje ona warunki pracy nauczycieli i bliskość kontaktów uczniów z nauczycielami. Małe oddziały klasowe pozwalają na bardziej zindywidualizowane podejście do uczniów ale jednocześnie mała liczba uczniów w oddziale nie gwarantuje sukcesów dydaktycznych i osiągania wysokich wyników na zewnętrznych egzaminach. W programie „Gdańszczanin 2020” określono standardy liczebności oddziałów do jakich dąży gdański samorząd w swoich szkołach.

Typ przedszkola/szkoły	średnia liczba uczniów w oddziale	maksymalna średnia l.u. w oddziale	minimalna średnia l.u. w oddziale
przedszkole	24,60	26,75 (P nr 67)	20,67 (P nr 38)
przedszkole specjalne	5,29	6,67	4,38
szkoła podstawowa	20,92	26,13 (SP nr 12)	10,57 (SP nr 29)
szkoła podstawowa specjalna	5,46	6,00	4,00
gimnazjum	22,65	26,26 (G nr 3)	16,33 (G nr 9)
gimnazjum specjalne	7,65	9,33	6,00

liceum ogólnokształcące	27,73	31,36 (XVIII LO)	17,00 (XXI LO)
technikum	24,42	27,76 (T nr 3)	20,93 (T nr 18)
liceum profilowane	24,50	25,17 (XVIII LP)	19,00 IX LP
zasadnicza szkoła zawodowa	22,53	26,13 (ZSZ nr 5)	9,00 (ZSZ nr 7)
zasadnicza szkoła zawodowa specjalna	11,54	13,00	10,63
zasadnicza szkoła zawodowa dla dorosłych	16,22	21,40 (ZSZ dla D nr 2)	9,75 (ZSZ dla D nr 1)
liceum uzupełniające dla dorosłych	20,20	21,50	18,71
technikum uzupełniające	22,00	22,00	22,00
technikum uzupełniające dla dorosłych	19,06	22,50	16,00
szkoła policealna dla dorosłych	21,92	22,75	16,00

Tabela nr 5. Średnia liczebność uczniów w oddziale

W tabeli nr 5 podano szkoły o najmniejszej i największej średniej liczbie uczniów w oddziale. W szkołach podstawowych i gimnazjach tak duże odchylenie spowodowane jest lokalnymi uwarunkowaniami przestrzennymi – rozwój budownictwa mieszkaniowego w południowych dzielnicach miasta.

c. frekwencja

Jednym z bardzo czułych wskaźników jakości pracy szkoły jest frekwencja.

typ szkoły	liczba uczniów	liczba godzin opuszczonych	ogólna liczba godzin zajęć	frekwencja w %	liczba ocen nieodp i nagannych	% ocen nieodp i nagannych
SP IV-VI	9 649	1 000 914	9 099 899	89,00	290	3,01
Gimnazjum	10 747	1 755 320	12 151 308	85,55	1 230	11,45
LO	7 869	1 243 413	8 797 948	85,87	321	4,08
LP	234	62 064	240 270	74,17	39	16,67
Technikum	5 267	1 132 715	5 677 884	80,05	755	14,33
ZSZ	1 510	443 744	1 372 964	67,68	494	32,72
Szkoła Sp Przysp do Pracy	48	10 416	14 282	27,07	0	0,00
GDAŃSK	35 324	5 648 586	37 354 555	84,88	3 129	8,86

Tabela nr 6. Frekwencja oraz oceny nieodpowiednie i naganne w różnych typach szkół

Największy odsetek ocen nieodpowiednich i nagannych otrzymali uczniowie zasadniczych szkół zawodowych. Niepokojący jest również wysoki procent najniższych ocen z zachowania wśród uczniów gimnazjów.

szkoła podstawowa	liczba uczniów	liczba dni opuszczonych	ogólna liczba dni zajęć	frekwencja w %
klasa I-III	9 954	225 214	1 813 570	87,58

Tabela nr 7. Frekwencja w klasach I – III szkół podstawowych

Dla uczniów klas I – III szkół podstawowych frekwencja podawana jest w dniach. Nie ocenia się w tych oddziałach zachowania. Uczniowie w nauczaniu początkowym otrzymują opisową ocenę zachowania.

d. promocja do klas programowo wyższych i drugoroczność

Drugoroczność ma oprócz aspektu edukacyjnego również aspekt społeczny. Porównując różnice w drugoroczności szkół tego samego typu można wnioskować o trudnościach szkół w radzeniu sobie z sytuacjami trudnymi. Przyczyn powtarzania klasy przez uczniów może być wiele: stawianie przez nauczycieli wymagań powyżej możliwości uczniów, mało efektywny sposób nauczania, nieumiejętne reagowanie na problemy uczniów, niewystarczająca współpraca rodziców ze szkołą.

typ szkoły	liczba niepromowanych	% niepromowanych	I. egzaminów poprawkowych
SP	84	0,43	66
Gimnazjum	466	4,41	516
LO	191	2,43	479
LP	17	7,20	41
Technikum	266	4,98	549
ZSZ	141	9,38	158
Gdańsk	1 165	2,58	1 809

Tabela nr 8. Zdawalność w różnych typach szkół

Największy odsetek drugorocznych uczniów obserwuje się w szkołach zawodowych.

e. pomoc socjalna

Gdańscy uczniowie z rodzin o najniższych dochodach otrzymują pomoc materialną w postaci: stypendium socjalnego, zasiłku szkolnego, wyprawki szkolnej oraz dofinansowania do posiłku wydawanego w szkole.

typ placówki	stypendium szkolne o charakterze socjalnym		zasilek szkolny		dożywianie		wyprawka szkolna	
	liczba przyz	kwota w zł	liczba przyz	kwota w zł	liczba przyz	kwota w zł	liczba przyz	kwota w zł
szkoła podstawowa	932	186 495,50	43	12 900	1 596	498 721	1 239	187 900,67
gimnazjum	379	75 763,80	26	7 800			439	133 796,66
szkoła ponadgimnazjalna	146	29 139,91	31	9 300	180	56 071	107	44 867,55
razem	1 457	291 399,21	100	30 000	1 776	554 792	1 785	366 564,88

Tabela nr 9. Liczba uczniów korzystających z pomocy socjalnej

f. stypendia Prezydenta Miasta Gdańska dla uczniów i studentów

stypendia dla uczniów	l. przyznanych	kwota w zł
Prezydenta Miasta Gdańska	415	178 715
dyrektora szkoły za wyniki w nauce	366	66 612
razem	781	245 327

Tabela nr 10.1. Liczba uczniów, którzy otrzymali stypendia

stypendia dla studentów		
naukowe im. Fahrenheita	33	650 000
roczne naukowe	23	101 500
jednorazowe za osiągnięcia naukowe	8	36 600
razem	64	788 100

Tabela nr 10.2. Liczba studentów, którzy otrzymali stypendia Prezydenta Miasta Gdańska

Stypendia Prezydenta Miasta Gdańska przyznawane uczniom i studentom za szczególne osiągnięcia wypłacane są ze środków własnych miasta.

6. Placówki niepubliczne

a. statystyka

typ placówki	liczba placówek	liczba uczniów/sluchaczy
przedszkola	50	3613
punkty przedszkolne	15	354
szkoły podstawowe	16	1 725
gimnazja	12	917
licea młodzieżowe i dla dorosłych	55	3 062
szkoły zawodowe	5	735
szkoły policealne	66	7 429
poradnie psychologiczno - pedagogiczne	6	0
ośrodki wychowawcze	1	60
razem	226	17 895

Tabela nr 11. Liczba placówek niepublicznych działających na terenie Miasta Gdańska wg SIO 31.03.2011

b. dotacje w latach 2008 - 2011

Typ placówki	2008		2009		2010		2011 - plan	
	liczba uczniów	wydatki	liczba uczniów	wydatki	liczba uczniów	wydatki	liczba uczniów	wydatki
przedszkola	1 626	7 260 641	3 343	13 892 746	3 952	17 346 703	4 692	22 699 124
szkoły podstawowe	1 665	6 017 730	1 632	6 670 847	1 677	7 462 212	1 800	8 415 576
gimnazja	853	3 461 703	902	4 063 509	921	4 600 193	975	5 102 068
licea dla młodzieży i dorosłych	3 161	6 892 571	3 389	8 314 601	3 259	6 862 704	3 343	7 436 072
szkoły policealne	6 810	13 469 246	7 197	15 691 961	7 049	14 745 091	6 890	15 515 986
szkoły zawodowe	352	655 015	391	2 406 269	513	3 558 464	610	4 529 689
ośrodek rehabilitacyjno-wychowawczy	65	2 397 946	65	2 485 517	66	2 717 341	67	2 947 890
poradnia pedagogiczno-psychologiczna	44	88 851	45	151 956	45	163 312	100	389 040
RAZEM	14 576	40 243 703	16 964	53 677 406	17 482	57 456 020	18 477	67 035 445

Tabela nr 12 . Dotacje dla niepublicznych placówek oświatowych w latach 2008 - 2011

W tabeli nr 12 podana jest średnia liczba uczniów w danym roku kalendarzowym, natomiast liczba uczniów w tabeli nr 11 to liczba uczniów w danym roku szkolnym według danych SIO na dzień 31 marca 2011 r.

W Gdańsku przybywa przede wszystkim przedszkoli niepublicznych (w stosunku do roku szkolnego 2009/2010 więcej o 11 przedszkoli i o 5 punktów przedszkolnych). Spowodowane jest to m.in. działaniami miasta:

- przekazywanie organizacjom i osobom prywatnym, w drodze konkursu, działek pod budowę przedszkoli,
- umożliwienie otrzymywania dotacji od dnia rozpoczęcia działalności,
- wprowadzenie ulg w opłatach najmu lokali na przedszkola,
- zwolnienie z podatku od nieruchomości
- oddanie w dzierżawę gruntów pod budowę szkół i przedszkoli.

IV. WYNIKI egzaminów zewnętrznych w 2011 roku

1. Sprawdzian w klasie VI

W 2011 roku do sprawdzianu przystąpiło o 220 szóstoklasistów mniej niż w roku 2010, w tym o 177 ze szkół publicznych. Zadania z zestawu standardowego pisało 3 510 uczniów, z czego 92,7 % to uczniowie szkół publicznych a 7,3 % niepublicznych. Wśród nich 27,8% (o 50 uczniów więcej niż w 2010 roku) to uczniowie ze stwierdzoną dysleksją rozwojową oraz 7 to laureaci konkursów przedmiotowych.

	liczebność	wynik średni w %
Polska	367 158	63,2
Polska - miasta powyżej 100 tys. mieszkańców	86 273	67
województwo pomorskie	22 725	62,2
Gdańsk	3 510	67,4
Gdańsk – zdający ze szkół publicznych	3 255	66,6
Gdańsk – zdający ze szkół niepublicznych	255	77,6

Tabela nr 13. Populacja zdających i średnie wyniki (zestaw standardowy)

Średni wynik sprawdzianu gdańskich uczniów był o 0,4 punktu procentowego wyższy od wyniku statystycznego zdającego w kraju z miast powyżej 100 000 mieszkańców i był wyższy o 1,4 punktów procentowych od wyniku z roku 2010.

Na sprawdzianie w klasie VI ocenianych jest pięć standardów wymagań egzaminacyjnych:

- I. czytanie (od 0 do 10 punktów)
- II. pisanie (od 0 do 10 punktów)
- III. rozumowanie (od 0 do 8 punktów)
- IV. korzystanie z informacji (od 0 do 4 punktów)
- V. wykorzystanie wiedzy w praktyce (od 0 do 8 punktów).

	Wynik średni w obszarach standardów wymagań egzaminacyjnych w %				
	I	II	III	IV	V
Polska	82,8	54,6	66	57,8	49,1
województwo pomorskie	81,9	54,4	64,6	56,5	47,8
Gdańsk	86,1	57,6	71,9	58,8	56,3
Gdańsk - zdający ze szkół publicznych	85,6	57,0	70,8	58,2	54,9
Gdańsk - zdający ze szkół niepublicznych	92	65,8	85,3	65,6	72,8

Tabela nr 14. Wyniki w obszarach standardów wymagań egzaminacyjnych

Gdańscy szóstoklasiści, podobnie jak ich rówieśnicy w kraju, najslabiej radzą sobie z V standardem czyli wykorzystywaniem wiedzy w praktyce. Taka sama sytuacja miała miejsce w roku 2010.

Wyniki uczniów podzielone zostały na trzy strefy przedziałów wyników:

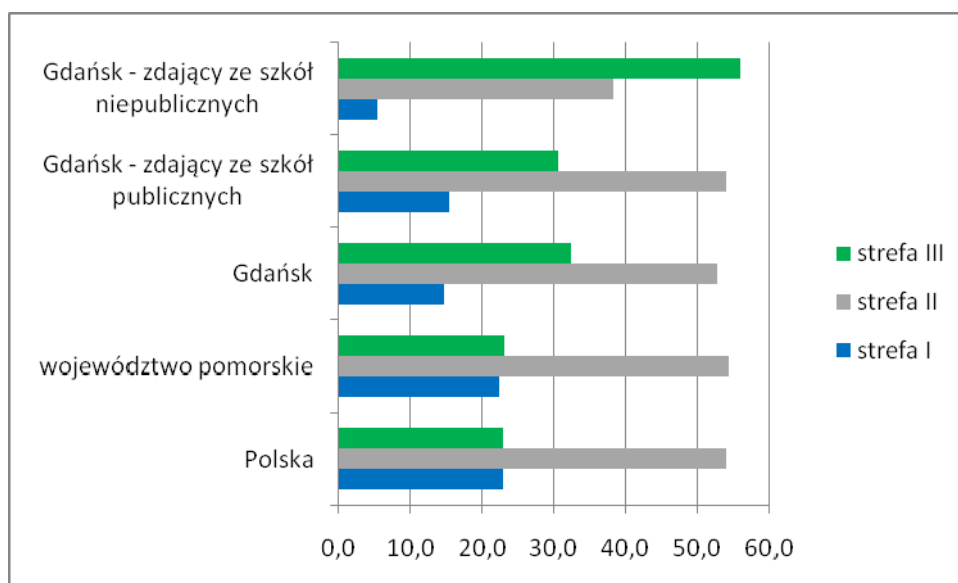
strefa I – przedział wyników niskich (od 0 do 18 punktów)

strefa II – przedział wyników średnich (od 19 do 31 punktów)

strefa III – przedział wyników niskich (od 32 do 40 punktów)

	Rozkład liczebności wyników zdających w trzech przedziałach wyników w %					
	rok 2011			rok 2010		
	strefa I	strefa II	strefa III	strefa I	strefa II	strefa III
Polska	23	54	23	23	54	23
województwo pomorskie	22	55	23	24	54	22
Gdańsk	15	53	33	16	52	32
Gdańsk - zdający ze szkół publicznych	15	54	31	17	54	29
Gdańsk - zdający ze szkół niepublicznych	6	38	56	4	35	61

Tabela nr 15. Procentowy rozkład liczebności wyników zdających w wyróżnionych przedziałach wyników



Rysunek nr 3. Procentowy rozkład liczebności wyników zdających w trzech sferach w 2011 r.

14,7% uczniów gdańskich szkół podstawowych uzyskało ze sprawdzianu wyniki niskie (1 – 3 stanin), około 53% wyniki średnie (4 – 6 stanin), a prawie co trzeci zdający miał wyniki wysokie (7 – 9 stanin).

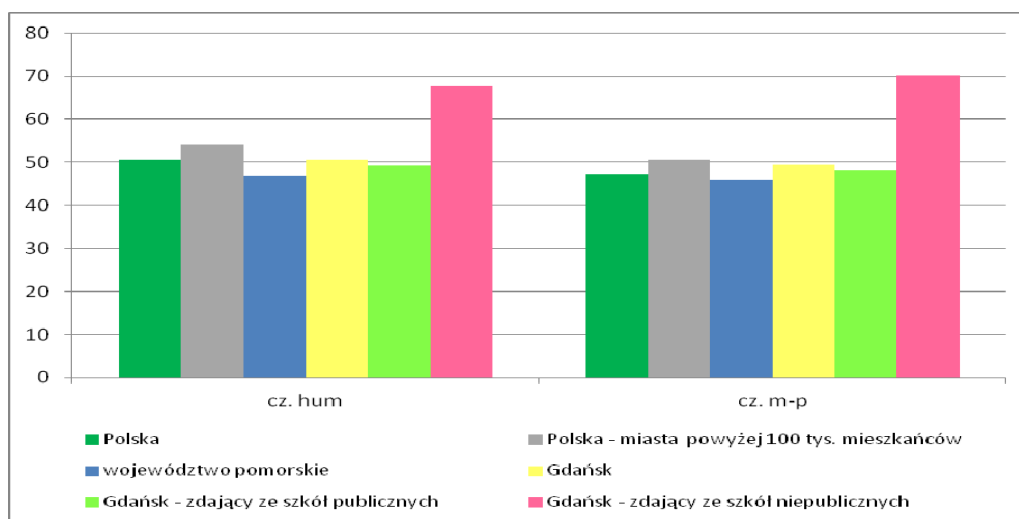
2. Egzamin gimnazjalny

W kwietniu 2011 r. do egzaminu gimnazjalnego przystąpiło 3 582 (93,7%) uczniów gimnazjów publicznych i 242 (6,3%) uczniów z gimnazjów niepublicznych. Wśród zdających 956 (24,5%) miało stwierdzoną dysleksję rozwojową, 10 uczniów było laureatami konkursów przedmiotowych z przedmiotów humanistycznych, 11 – z przedmiotów matematyczno – przyrodniczych, a 6 – z języków obcych.

Z każdej części egzaminu gimnazjalnego można uzyskać maksymalnie 50 punktów.

	średni wynik w %	
	cz. hum	cz. m-p
Polska	50,6	47,3
Polska - miasta powyżej 100 tys. mieszkańców	54	50,6
województwo pomorskie	46,8	45,8
Gdańsk	50,5	49,5
Gdańsk - zdający ze szkół publicznych	49,3	48,1
Gdańsk - zdający ze szkół niepublicznych	67,7	70,3

Tabela nr 16. Średnie wyniki egzaminu gimnazjalnego



Rysunek nr 4. Średni wynik egzaminu gimnazjalnego 2011 w procentach

Średni wynik egzaminu gimnazjalnego gdańskich uczniów z części humanistycznej był o 3,5 punktu procentowego niższy od wyników zdających z miast powyżej 100 tys. mieszkańców, a z części matematyczno – przyrodniczej o 2,2 punkty procentowe wyższy niż w kraju.

A. Część humanistyczna

Test w części humanistycznej oceniany był w dwóch obszarach standardów wymagań egzaminacyjnych:

- I. czytanie i odbiór tekstów kultury
- II. tworzenie własnego tekstu

	rok 2011		rok 2010	
	obszar I	obszar II	obszar I	obszar II
Polska	61,6	39,7	73,2	48,1
województwo pomorskie	58,4	35,2	72,2	44,5
Gdańsk	62,6	38,3	75,9	47,2
Gdańsk - zdający ze szkół publicznych	61,5	37,1	75,2	46,3
Gdańsk - zdający ze szkół niepublicznych	78,8	56,6	86,6	60

Tabela nr 17. Średnie wyniki cz. humanistycznej w obszarach standardów wymagań egzaminacyjnych w %

Tak jak i w roku 2010 gdańscy gimnazjaliści, podobnie jak ich rówieśnicy w kraju i województwie pomorskim, znacznie lepiej poradzili sobie z zadaniami z I obszaru, a dużo większą trudność sprawiały im zadania z obszaru II – tworzenie własnego tekstu.

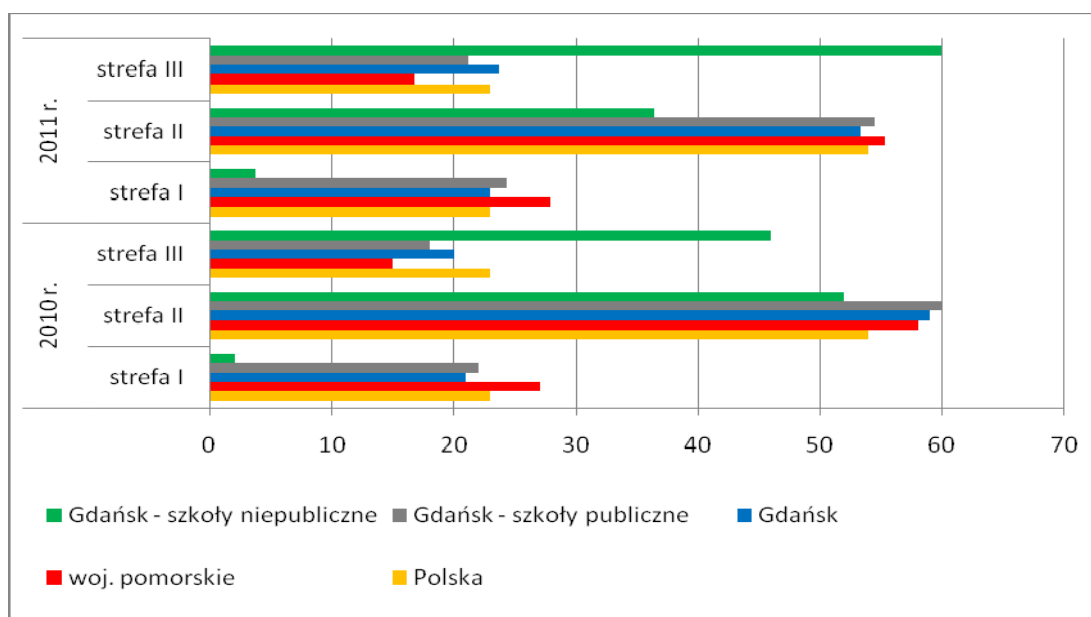
Wyniki uzyskane przez gimnazjalistów w części humanistycznej podzielone zostały na trzy strefy:

- strefa I – przedział wyników niskich (od 0 do 17 punktów)
- strefa II – przedział wyników średnich (od 18 do 32 punktów)
- strefa III – przedział wyników wysokich (od 33 do 50 punktów)

	strefa I	strefa II	strefa III
Polska	23,0	54,0	23,0
województwo pomorskie	27,9	55,3	16,8
Gdańsk	23,0	53,3	23,7
Gdańsk - zdający ze szkół publicznych	24,3	54,5	21,2
Gdańsk - zdający ze szkół niepublicznych	3,7	36,4	59,9

Tabela nr 18. Procentowy rozkład liczebności wyników zdających w wyróżnionych przedziałach wyników

W porównaniu z rokiem 2010 o 2,3 punktu procentowego wzrosła liczba gdańskich uczniów ze szkół publicznych uzyskujących wyniki niskie, ale jednocześnie o 3,2 punktu procentowego wzrosła liczba uczniów, którzy uzyskali wyniki wysokie.



Rysunek nr 5. Porównanie procentowych rozkładów liczebności wyników w przedziałach wyników

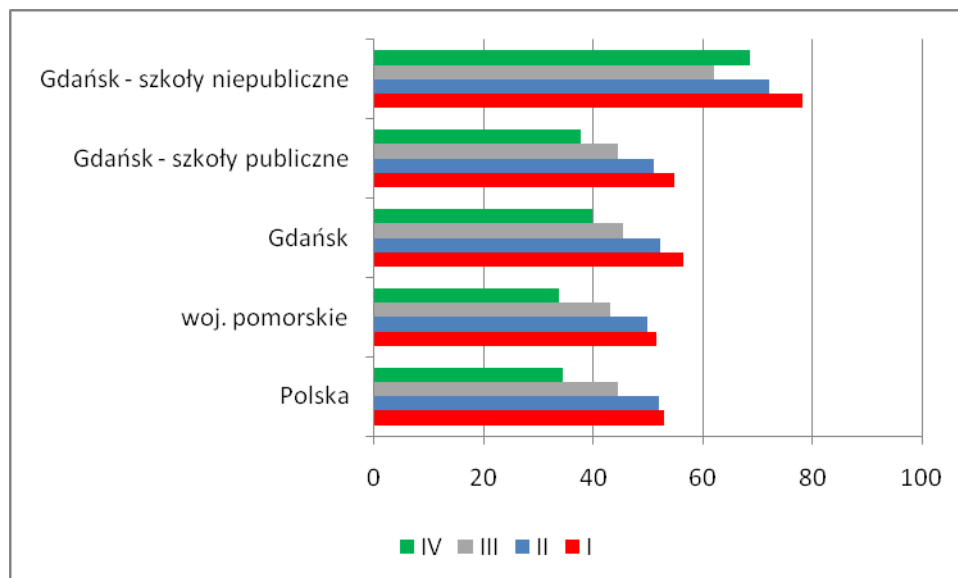
B. Część matematyczno - przyrodnicza

Oceniane były następujące obszary standardów wymagań egzaminacyjnych:

- I. umiejętne stosowanie terminów, pojęć i procedur z zakresu przedmiotów matematyczno - przyrodniczych niezbędnych w praktyce życiowej i dalszym kształceniu,
- II. wyszukiwanie i stosowanie informacji,
- III. wskazywanie i opisywanie faktów, związków i zależności w szczególności przyczynowo-skutkowych, funkcjonalnych, przestrzennych i czasowych
- IV. stosowanie zintegrowanej wiedzy i umiejętności do rozwiązywania problemów.

	I	II	III	IV
Polska	52,9	52,1	44,6	34,5
województwo pomorskie	51,6	49,8	43,2	33,8
Gdańsk	56,4	52,3	45,5	39,8
Gdańsk - zdający ze szkół publicznych	54,9	51,0	44,4	37,8
Gdańsk - zdający ze szkół niepublicznych	78,1	72,0	62,0	68,6

Tabela nr 19. Wyniki % w obszarach standardów wymagań egzaminacyjnych części matemat - przyr



Rysunek nr 6. Wynik średni w obszarach standardów wymagań egzaminacyjnych w procentach

Spośród czterech standardów wymagań egzaminacyjnych uczniowie gdańskich szkół publicznych najlepiej opanowali standard I - „umiejętne stosowanie terminów, pojęć i procedur z zakresu przedmiotów matematyczno – przyrodniczych niezbędnych w praktyce życiowej i dalszym kształceniu” (w 2010 r. najlepiej wypadli w standardzie II) natomiast, podobnie jak w roku 2010 najtrudniejszym dla naszych gimnazjalistów okazał się standard IV.

Wyniki części matematyczno – przyrodniczej podzielone zostały na następujące strefy:

- strefa I – przedział wyników niskich (od 0 do 15 punktów)
- strefa II – przedział wyników średnich (od 16 do 31 punktów)
- strefa III – przedział wyników wysokich (od 32 do 50 punktów)

	rok 2011			rok 2010		
	strefa I	strefa II	strefa III	strefa I	strefa II	strefa III
Polska	23	54	23	23	54	23
województwo pomorskie	25	55	20	26	51	23
Gdańsk	22	50	28	22	47	31
Gdańsk - zdający ze szkół publicznych	23	52	26	23	48	28
Gdańsk - zdający ze szkół niepublicznych	3	27	71	2	26	72

Tabela nr 20. Procentowy rozkład liczebności wyników zdających w przedziałach wyników

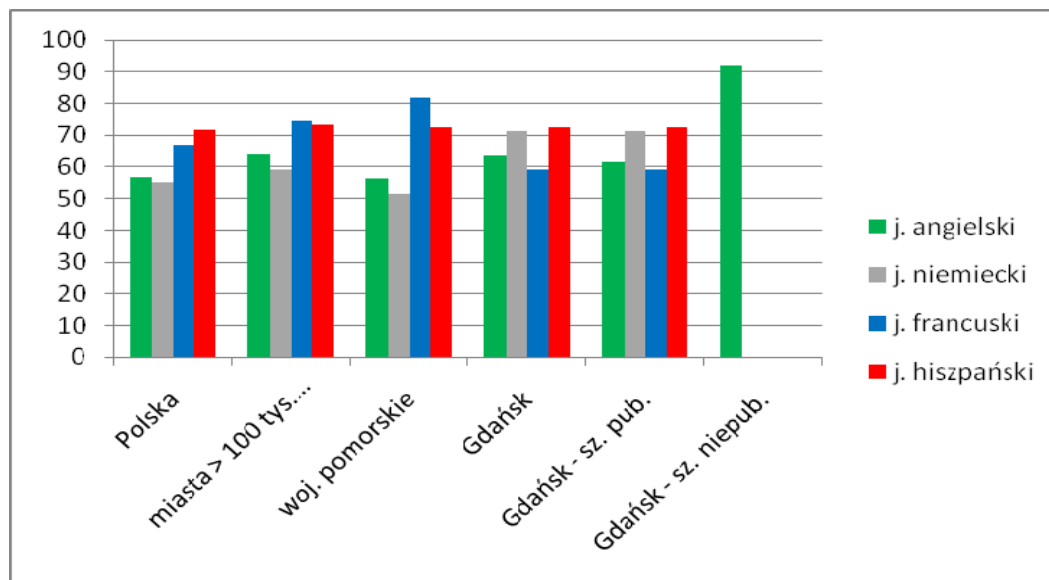
Z części matematyczno – przyrodniczej znacznie więcej gdańskich uczniów ze szkół niepublicznych uzyskało wyniki wysokie niż ich rówieśnicy ze szkół publicznych.

C. Część z języka obcego nowożytnego

Z zakresu języków obcych nowożytnych do egzaminu przystąpiło 3 772 gdańskich gimnazjalistów z czego 6,44% to uczniowie szkół niepublicznych. Arkusz z języka angielskiego pisało 96,2% uczniów, z języka niemieckiego 1,94%, języka francuskiego 0,37%, a języka hiszpańskiego 1,48%.

	Wynik średni w %			
	j. angielski	j. niemiecki	j. francuski	j. hiszpański
Polska	56,6	55,3	66,7	71,8
miasta powyżej 100 tys. mieszkańców	64	59,2	74,4	73,4
woj. pomorskie	56,5	51,7	81,8	72,4
Gdańsk	63,6	71,3	59	72,4
Gdańsk - zdający ze szkół publicznych	61,5	71,3	59	72,4
Gdańsk - zdający ze szkół niepublicznych	91,9	--	--	--

Tabela nr 21. Średnie wyniki części językowej obcych



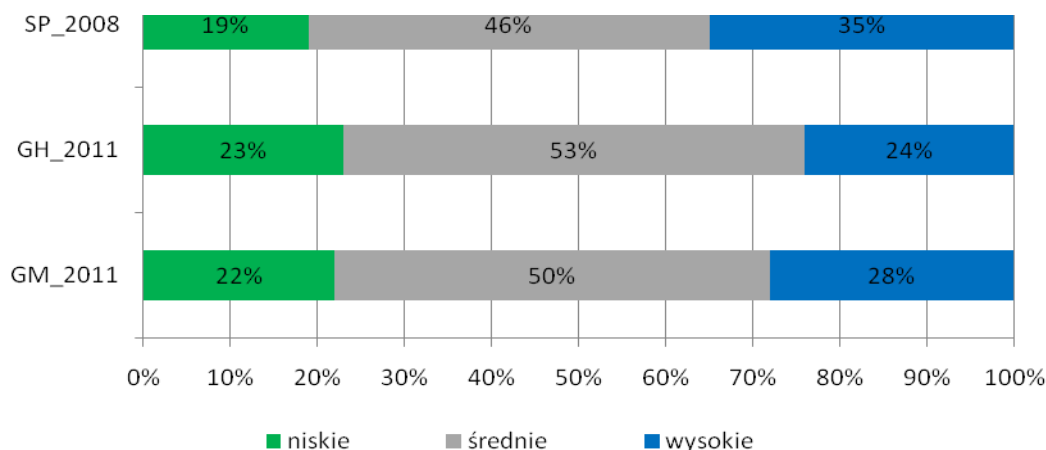
Rysunek nr 7. Średnie wyniki części językowej w %

Gdańscy gimnazjaliści najlepiej poradzi sobie z arkuszem z języka niemieckiego, a największe problemy stworzył im arkusz z języka francuskiego.

Rok szkolny 2011/2012 jest ostatnim rokiem, w którym wynik egzaminu gimnazjalnego nie był brany pod uwagę podczas rekrutacji do szkoły ponadgimnazjalnej.

D. Wnioski – egzamin gimnazjalny

Na wykresie umieszczonym poniżej przedstawione zostało porównanie wyników niskich, średnich i wysokich jakie ci sami uczniowie uzyskali w 2008 r. na sprawdzianie w klasie VI (SP_2008) oraz na egzaminie gimnazjalnym w roku 2011 w części zarówno humanistycznej (GH_2011) jak i matematyczno – przyrodniczej (GM_2011).



Rysunek nr 8. Procentowy rozkład wyników niskich, średnich i wysokich na sprawdzianie i egzaminie

W porównaniu do wyników sprawdzianu z 2008 roku wzrósł odsetek uczniów o wynikach niskich: o 4 punkty procentowe w części humanistycznej i o 3 punkty procentowe w części matematyczno – przyrodniczej. Natomiast odsetek wyników wysokich zmalał o 11 punktów procentowych w części humanistycznej i 7 punktów procentowych w części matematyczno – przyrodniczej.

3. Egzamin maturalny

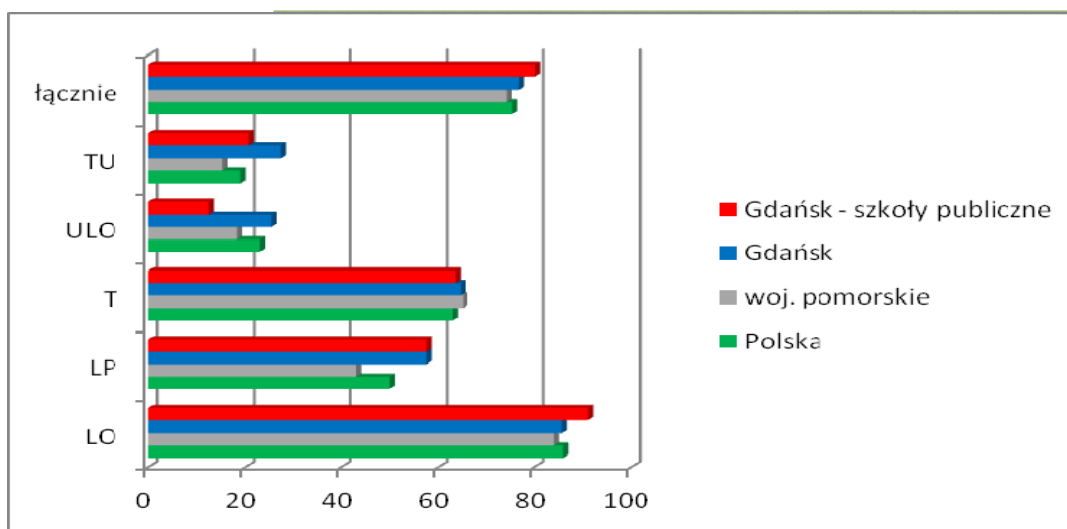
Do wszystkich egzaminów obowiązkowych w 2011 r. przystąpiło po raz pierwszy łącznie 4 273 uczniów gdańskich szkół ponadgimnazjalnych, z czego uczniowie poszczególnych typów szkół stanowili:

- licea ogólnokształcące – 67,24% uczniów
- licea profilowane – 1,54%
- technika – 26,75%
- licea uzupełniające – 3,96%
- technika uzupełniające – 0,51% wszystkich zdających.

Egzamin zdało 3 287 absolwentów co stanowi 76,9 % zdających, przy zdawalności w kraju – 75,5 % i 74,4 % w województwie pomorskim.

	Zdawalność w %					łącznie
	LO	LP	T	ULO	TU	
Polska	86	50	63	23	19	75,5
woj. pomorskie	84,1	43,1	65,2	18,3	15,3	74,4
Gdańsk	85,7	57,6	64,7	25,4	27,3	76,9
Gdańsk - szkoły publiczne	91,1	57,6	63,6	12,5	20,7	80,2

Tabela nr 22. Zdawalność egzaminu maturalnego w % dla przystępujących po raz pierwszy



Rysunek nr 9. Procentowa zdawalność egzaminu maturalnego

Zdawalność (ogółem) egzaminu maturalnego w Gdańsku jest o 2,5 punktu procentowego wyższa niż w województwie pomorskim i o 1,4 punkt procentowy wyższa niż w kraju.

PRZEDMIOT		Zdający po raz pierwszy, którzy przystąpili do wszystkich egzaminów obowiązkowych		
		Polska	woj. pomorskie	Gdańsk
Język polski	Przystąpiło	359 569	19 430	4 273
	Zdało w %	96	96,27	97,94
	Wynik w %	53,6	54,14	57,15
Matematyka	Przystąpiło	371 828	19 430	4 271
	Zdało w %	79	78,16	79,68
	Wynik w %	48,24	50,12	52,27
Język angielski	Przystąpiło	308 180	16 056	3 884
	Zdało w %	95	95,21	96,52
	Wynik w %	69,96	73,89	77,59
Język francuski	Przystąpiło	2322	60	26
	Zdało w %	95	98,33	100
	Wynik w %	72,77	78,28	84,23
Język hiszpański	Przystąpiło	826	68	32
	Zdało w %	98	100	100
	Wynik w %	78,47	69,86	77,63
Język niemiecki	Przystąpiło	47702	2871	134
	Zdało w %	91	88,54	88,81
	Wynik w %	57,82	54,89	65,84
Język rosyjski	Przystąpiło	15867	363	105
	Zdało w %	95	93,94	97,14
	Wynik w %	64,23	59,67	63,28
Język włoski	Przystąpiło	550	12	4
	Zdało w %	99	100	100
	Wynik w %	82,41	87,25	78,75

Tabela nr 23. Zdawalność przedmiotu i średnie wyniki zdających część pisemną z przedmiotów obowiązkowych

Zdawalność przedmiotów obowiązkowych w Gdańsku jest wyższa niż zdających w kraju za wyjątkiem języka niemieckiego. Średnie wyniki z przedmiotów obowiązkowych są wyższe w Gdańsku niż w Polsce za wyjątkiem języka hiszpańskiego i języka rosyjskiego (zbyt mała liczba zdających język włoski nie uprawnia do wnioskowania).

Zestawienie wysokiej zdawalności egzaminu z wynikami średnimi pokazuje, że stosunkowo łatwo zdać egzamin maturalny, ale znacznie trudniej uzyskać wysoki wynik, co sprawia, że egzamin ten pełni funkcję selekcyjną.

Wyniki egzaminu maturalnego uczniów szkół ponadgimnazjalnych uzależnione są od:

- poziomu osiągnięć uczniów „na wejściu” oszacowanego na podstawie wyników egzaminu gimnazjalnego
- różnorodności wyboru przez nich drogi i zakresu kształcenia w szkole ponadgimnazjalnej i w następnym etapie edukacyjnym
- edukacji pozaszkolnej, wpływającej w istotny sposób na rozwój uczniów w czwartym etapie kształcenia, zwłaszcza w tzw. renomowanych liceach
- efektu wachlarzowego.

4. Egzamin potwierdzający kwalifikacje zawodowe

Do egzaminu, który składa się z dwóch części: etapu pisemnego i etapu praktycznego, przystępują absolwenci zasadniczych szkół zawodowych, techników i szkół policealnych.

Warunki uzyskania dyplomu potwierdzającego kwalifikacje zawodowe:

- etap pisemny – uczeń musi uzyskać minimum 50% punktów z części I i 30% punktów z części II;
- etap praktyczny – zdający musi uzyskać minimum 75% punktów możliwych do otrzymania.

Dyplom potwierdzający kwalifikacje zawodowe otrzymuje zdający, który spełnił wszystkie w/w warunki.

a. zasadnicza szkoła zawodowa

Etapy egzaminu	woj. pomorskie	Gdańsk ogółem	Gdańsk	
			sz. publiczne	sz. niepub
pisemny	82%	80,9%	82,2%	50%
praktyczny	94,6%	95,1%	94,9%	100%
Dyplom otrzymało	75,0%	74,6%	75,9%	42,9%

Tabela nr 24. Zdawalność egzaminu potwierdzającego kwalifikacje zawodowe w zasadniczych szkołach zasadniczych

Zdawalność egzaminu w poszczególnych zawodach w szkołach zasadniczych

	woj. pomor	Gdańsk	sz. publ	sz. niepub
fryzjer	83,30%	100,00%	100,00%	
cukiernik	60,20%	100,00%	100,00%	
stolarz	76,90%	100,00%	100,00%	
elektromechanik poj. samochodowych	82,90%	91,70%	91,70%	
monter-elektronik	87,90%	90,50%	90,50%	
kucharz małej gastronomii	71,40%	90,20%	90,20%	
ślusarz	76,50%	90,00%	90,00%	
pracownik pomocniczy obsługi hotelowej	69,20%	90,00%	90,00%	
sprzedawca	86,70%	83,90%	83,90%	
monter kadłubów okrętowych	74,40%	77,80%	77,80%	
technolog robót wyk w budownictwie	75,60%	66,70%	66,70%	
blacharz samochodowy	71,40%	60,00%	60,00%	
elektryk	68,00%	60,00%	60,00%	42,90%
mechanik-monter maszyn i urządzeń	53,50%	50,00%	56,30%	
mechanik pojazdów samochodowych	62,80%	51,80%	51,80%	
murarz	58,30%	50,00%	50,00%	
introligator	0,00%	0,00%	0,00%	
krawiec	77,80%	0,00%	0,00%	

Tabela nr 25. Zdawalność egzaminu potwierdzającego kwalifikacje zawodowe w zasadniczych szkołach zasadniczych województwa pomorskiego i Gdańska

zawód	% zdawalność w roku		
	2009 r.	2010 r.	2011 r.
stolarz	69,6	75	100
fryzjer			100
cukiernik			100
elektromechanik pojazdów samochod	86,7	81,8	91,7
monter elektronik	73,3	36,4	90,5

kucharz małej gastronomii	86,4	90	90,2
ślusarz	25	50	90
sprzedawca	73,7	77,5	83,9
monter kadłubów okrętowych	24,2	62,3	77,8
technolog robót wykończeniowych w budownictwie			66,7
elektryk	30	20	60
blacharz samochodowy			60
mechanik pojazdów samochodowych	62,1	71,8	51,8
mechanik - monter maszyn i urządzeń	58,8	80,8	50
murarz			50
pracownik pomocniczy obsługi hotelowej	80	44,4	40
introligator			0
krawiec			0

Tabela nr 26. Porównanie zdawalności egzaminu w poszczególnych zawodach w szkołach zasadniczych w trzech kolejnych latach

b 1. technikum

Etapy egzaminu	woj. pomorskie	Gdańsk ogółem	Gdańsk	
			sz. publiczne	sz. niepub
pisemny	86,4%	84,2%	84,4%	78,0%
praktyczny	69,9%	69,2%	69,5%	57,5%
Dyplom otrzymało	63,8%	62,0%	62,3%	53,3%

Tabela nr 27. Zdawalność egzaminu potwierdzającego kwalifikacje zawodowe w technikumach

b 2. technikum uzupełniające

Etapy egzaminu	woj. pomorskie	Gdańsk
pisemny	79,5%	82,1%
praktyczny	46,3%	50,0%
Dyplom otrzymało	40,6%	46,3%

Tabela nr 28. Zdawalność egzaminu w technikumach uzupełniających

W tabeli nr 28 przedstawiona została procentowa zdawalność egzaminu potwierdzającego kwalifikacje zawodowe dla techników uzupełniających, dla których organem prowadzącym jest Gmina Miasta Gdańska. Na terenie naszego miasta nie było egzaminów tego typu w niepublicznych technikach uzupełniających.

	woj. pomor	Gdańsk	sz. pub	sz. niepub
technik org. usł. gastronom	88,20%	94,80%	94,80%	
technik budownictwa	81,50%	92,30%	92,30%	
technik usług fryzjerskich	78,80%	90,20%	90,20%	
technik hodowca koni	84,60%	88,90%	88,90%	
technik drogownictwa	82,20%	84,60%	84,60%	
technik hotelarstwa	76,00%	82,60%	82,60%	
kelner	60,00%	79,20%	79,20%	
technik analityk	77,80%	77,80%	77,80%	
kucharz	60,30%	76,00%	76,00%	
technik poligraf	66,70%	84,20%	75,00%	86,70%
technik nawigator morski	73,90%	73,90%	73,90%	
technik mechanik	67,90%	68,00%	72,70%	33,30%
technik informatyk	62,30%	66,90%	67,50%	50,00%
technik elektronik	51,90%	60,50%	60,50%	
technik handlowiec	70,90%	59,50%	59,50%	
technik architektury krajobrazu	54,60%	58,30%	58,30%	
technik ekonomista	66,80%	58,20%	58,20%	
technik geodeta	41,40%	53,10%	53,10%	
technik logistyk	67,40%	52,20%	52,20%	
technik urządzeń sanitarnych	50,00%	50,00%	50,00%	
technik ochrony środowiska	52,20%	47,60%	47,60%	
technik mechanik okrętowy	45,00%	45,00%	45,00%	
technik budownictwa okrętowego	25,90%	44,00%	44,00%	
technik elektryk	33,10%	40,90%	40,90%	
technik technologii żywności	31,20%	36,10%	36,10%	
technik technologii chemicznej	33,30%	33,30%	33,30%	

technik inż. środow. i melioracji	26,70%	26,70%	26,70%	
technik spedytor	55,30%	24,10%	24,10%	
technik telekomunikacji	24,00%	24,00%	24,00%	
technik technologii odzieży	20,70%	18,20%	18,20%	
technik teleinformatyk	41,30%	13,00%	13,00%	
technik mechatronik	25,20%	14,90%	12,50%	30,00%

Tabela nr 29. Zdawalność egzaminu potwierdzającego kwalifikacje zawodowe w technikach województwa pomorskiego i Gdańska

c. szkoły policealne

Etapy egzaminu	woj. pomorskie	Gdańsk ogółem	Gdańsk	
			sz. publiczne	sz. niepub
pisemny	91,5%	94,0%	95,3%	93,8%
praktyczny	70,7%	69,8%	75,7%	68,8%
Dyplom otrzymało	67,5%	67,7%	74,2%	66,6%

Tabela nr 30. Zdawalność egzaminu w szkołach policealnych

	woj. pomor	Gdańsk	sz. pub	sz. niepub
asystent osoby niepełnosprawnej	88,00%	100,00%	100,00%	
opiekun medyczny	90,50%	88,20%	96,80%	81,10%
technik masażysta	57,10%	74,20%	87,50%	69,60%
technik informatyk	46,00%	62,10%	83,30%	59,60%
technik pojazdów samochodowych	81,80%	81,80%	81,80%	
opiekunka dziecięca	75,00%	75,00%	75,00%	
technik farmaceutyczny	67,20%	65,50%	71,20%	57,40%
technik rolnik	51,00%	52,40%	52,40%	
technik elektryk	50,00%	44,40%	50,00%	42,90%
technik rachunkowości	53,00%	61,10%	50,00%	64,30%
technik budownictwa	63,00%	59,10%	0,00%	65,00%
technik ubezpieczeń i higieny pracy	70,70%	76,90%	0,00%	83,30%

Tabela nr 31. Zdawalność egzaminu potwierdzającego kwalifikacje zawodowe w szkołach policealnych województwa pomorskiego i Gdańska

Zdawalność egzaminu w poszczególnych zawodach w technikach i szkołach policealnych

zawód	% zdawalność w roku		
	2009	2010	2011
asystent osoby niepełnosprawnej	72,7	55,6	100
t. org. usług gastronomicznych	93,2	97,9	94,8
t. hodowca koni			88,9
t. drogownictwa		100	84,6
t. poligraf	83,3	80,0	84,2
t. usług fryzjerskich	46,2	85,3	83,4
t. hotelarstwa	69,3	83,3	81,1
kelner	88	47,4	79,2
t. budownictwa	52,3	79,8	79,2
t. analityk	82,4	92,3	77,8
t. bezpieczeństwa i higieny pracy	100	100	76,9
t. pojazdów samochodowych		100	76,5
t. nawigator morski			73,9
t. mechanik	49,1	41,1	67,5
kucharz	90	86,3	67,1
t. informatyk	36,5	55,7	65,7
t. farmaceutyczny			65,5
t. rachunkowości	33,3	58	61,1
t. handlowiec	28,2	18,4	58,7
t. architektury krajobrazu	53,3	50	57,5
t. elektronik	37	40,5	56,3
t. ekonomista	67,1	78	56,1
t. rolnik	56,7	31,3	52,4
t. logistyk		70,7	50,8
t. urzędzeń sanitarnych	42,9	37,5	50
t. ochrony środowiska	73,7	55,0	47,6
t. mechanik okrętowy	58,8	57,7	45
t. budownictwa okrętowego	42,9	50	44
t. geodeta	27,3	63,6	43,2
t. elektryk	14,3	42,5	42,2
t. technologii żywności	56,3	75	36,1
t. spedytor	61,5	33,3	34,2
t. technologii chemicznej			33,3
t. inżynierii środowiska i melioracji	28,6	21,7	26,7
t. telekomunikacji		35,7	24
t. technologii odzieży	30	54,5	18,2
t. mechatronik	10,3	32,7	14,9
t. teleinformatyk			13

Tabela nr 32. Zdawalność egzaminu w poszczególnych zawodach w technikach i szkołach policealnych

V. OSIĄGNIĘCIA gdańskich uczniów w roku szkolnym 2010/2011

1. Konkursy interdyscyplinarne dla uczniów szkół podstawowych

konkurs	etap wojewódzki 2010		etap wojewódzki 2011	
	liczba finalistów	liczba laureatów	liczba finalistów	liczba laureatów
język polski z historią	16	10	37	8
matematyka z przyrodą	22	8	30	7
biblijny	17	7	15	5
razem	55	25	82	20

Tabela nr 33. Liczba finalistów i laureatów konkursów dla uczniów szkół podstawowych

2. Konkursy przedmiotowe dla uczniów gimnazjów

konkurs	etap wojewódzki 2010		etap wojewódzki 2011	
	liczba finalistów	liczba laureatów	liczba finalistów	liczba laureatów
język polski	12	5	41	5
język angielski	16	2	31	6
język niemiecki	6	7	8	2
historia	17	2	11	5
geografia	11	3	14	4
matematyka	16	5	31	3
biologia	9	3	11	4
chemia	8	1	9	0
fizyka z astronomią	20	6	16	0
informatyka	18	3	23	4
biblijny	13	3	13	3
razem	146	40	208	36

Tabela nr 34. Liczba finalistów i laureatów konkursów dla uczniów gimnazjów

3. Olimpiady dla uczniów szkół ponadgimnazjalnych

Nazwa olimpiady	Liczba laureatów 2010		Liczba laureatów 2011	
	etap wojewódzki	etap ogólnopolski	etap wojewódzki	etap ogólnopolski
literatury i języka polskiego	2	2	-	-
języka angielskiego	6	2	-	-
języka niemieckiego	-	-	1	1
języka francuskiego	2	-	-	-
języka rosyjskiego	-	1	-	1
języka łacińskiego	-	1	-	1
języka białoruskiego	-	1	-	-

języka hiszpańskiego		-	-	1	-
historyczna		9	2	1	1
geograficzna i nautologiczna		14	-	-	-
matematyczna		3	-	-	1
biologiczna		4	-	-	4
chemiczna		3	1	-	-
fizyczna		1	-	1	1
informatyczna		1	-	-	-
wiedzy o Polsce i świecie współ		2	-	3	-
filozoficzna		-	-	-	-
artystyczna	sekcja plastyki	1	1	-	-
	sekcja muzyki	4	3	-	-
razem		52	14	7	10

Tabela nr 35. Liczba finalistów i laureatów konkursów dla uczniów szkół ponadgimnazjalnych

4. Olimpiady i konkursy dla uczniów szkół zawodowych

dziedzina wiedzy zawodowej	liczba laureatów 2010		liczba laureatów 2011	
	etap wojewódzki	etap ogólnopolski	etap wojewódzki	etap ogólnopolski
sprzedawca, spożywcza, żywność	8	-	12	3
hotelarstwo	1	-	-	-
informatyka, telekomunikacja	-	2	1	-
budownictwo	-	2	-	1
bhp, ppoż, PCK, OC	18	-	-	-
motoryzacja	5	-	-	-
fryzjerstwo, kosmetyka	8	11	2	6
architektura krajobrazu	3	-	3	-
rachunkowość	-	1	-	1
krawiectwo			-	3
stolarstwo			-	1
zagadnienie ekonomiczne			2	-
spedycja / logistyka			2	-
razem	43	16	22	15

Tabela nr 36. Liczba finalistów i laureatów konkursów dla uczniów szkół zawodowych

5. Inne konkursy

dziedzina	liczba laureatów 2010			liczba laureatów 2011		
	etap wojewódzki	etap ogólnopolski	etap międzynarodowy	etap wojewódzki	etap ogólnopolski	etap międzynarodowy
artystyczne	282	201	8	391	277	31
sportowe	414	186	64	504	244	73
przedmiotowe	385	202	35	287	344	31
razem	1081	589	107	1182	865	135

Tabela nr 37. Liczba finalistów i laureatów innych konkursów

VI. PRIORYTETY I NAJWAŻNIEJSZE przedsięwzięcia na rok szkolny 2011/2012

A. Wdrożenie zmian w sieci gdańskich placówek oświatowych na lata 2011-2014

B. Realizacja projektów:

1. **Indywidualizacja procesu nauczania** i wychowania uczniów klas I-III szkół podstawowych – objęcie indywidualnym wsparciem uczniów w zakresie m.in.: terapii pedagogicznej, logopedii, rewalidacji, zajęć wyrównawczych. Program realizowany będzie w roku szkolnym 2011/2012 i 2012/2013. Całkowity koszt 4 200 000 zł.
2. **„Pomorskie – dobry kurs na edukację.** Wspieranie uczniów o szczególnych predyspozycjach w zakresie matematyki, fizyki i informatyki – Zdolni z Pomorza” - systemowy projekt innowacyjny realizowany jest przez Departament Edukacji i Sportu Urzędu Marszałkowskiego Województwa Pomorskiego w ramach Programu Operacyjnego Kapitał Ludzki 2007-2013. Uczniowie szczególnie uzdolnieni z matematyki, fizyki i informatyki będą realizowali zajęcia pozalekcyjne z zastosowaniem innowacyjnych metod nauczania w powołanych do celów projektu Lokalnych Centrach Nauczania Kreatywnego. Przewiduje się utworzenie 12 kół na poziomie gimnazjum (matematyka, fizyka i informatyka) oraz 15 kół na poziomie szkół ponadgimnazjalnych. Uczniowie będą pracować w niewielkich, maksymalnie 10-osobowych grupach. W roku szkolnym 2011/2012 planuje się przeprowadzenie 20 spotkań dla każdej grupy. Uczniowie zakwalifikowani do projektu rozpoczną zajęcia w listopadzie 2011 r.
3. **„Pomorskie - dobry kurs na edukację.** Szkolnictwo zawodowe w regionie a wyzwania rynku pracy”.
4. **Program „6 – 10 – 14 dla zdrowia”** – program zdrowotny w zakresie prewencji i wczesnego wykrywania chorób cywilizacyjnych u dzieci i młodzieży mający na celu poprawę ich stanu zdrowia. Program realizowany przy udziale Uniwersyteckiego Centrum Klinicznego w Gdańsku.
5. **Program Edukacji Morskiej** - program ma na celu upowszechnianie wśród gdańskiej młodzieży gimnazjalnej zamiłowania do żeglarstwa, aktywnej turystyki, związanej z morzem historii miasta Gdańska, zagadnień ekologii morza, aktywnych form wypoczynku, zasad bezpieczeństwa na wodzie. Program realizowany jest od maja 2010 r. roku. Pomysłodawcą programu jest Mateusz Kusznierewicz – Ambasador ds. Morskich Miasta Gdańska. W roku 2010 w Programie wzięło udział 2558 uczniów z 43 gdańskich gimnazjów. Odbyło się 105 rejsów. II edycja programu rozpoczęła się 4 maja 2011 r. Do chwili obecnej odbyło się 68 rejsów dla 1934 uczniów z 20 publicznych i niepublicznych gimnazjów w Gdańsku. Kolejne rejsy odbędą się we wrześniu i październiku 2011 r.
6. **Uaktualnienie programu *Model gdańskiej oświaty samorządowej „Gdańszczanin 2020”*.**