

## PROTOKÓŁ NR 24-3/2012

### z posiedzenia Komisji Kultury i Promocji Rady Miasta Gdańska, które odbyło się 21 lutego 2012 roku.

Komisja rozpoczęła posiedzenie o godzinie 15:45, zakończyła o godzinie 19:00.

#### Obecność :

W posiedzeniu uczestniczyło 6 członków Komisji, wg listy obecności, która stanowi załącznik nr 1 do protokołu.

Lista obecności pozostałych osób uczestniczących w posiedzeniu Komisji stanowi załącznik nr 2 do protokołu.

Przewodniczący Komisji Marek Bumblis otworzył posiedzenie, powitał zebranych i stwierdził quorum. Poinformował, że porządek został wysłany do radnych drogą elektroniczną - Porządek Obrad stanowi załącznik nr 3 do protokołu.

Obradowano według następującego porządku obrad:

1. Zwiedzanie terenu placu budowy ECS;
2. Opiniowanie projektu uchwały zmieniającego uchwałę w sprawie uchwalenia budżetu Miasta Gdańska na 2012 rok - **druk nr 487**;
3. Opiniowanie projektu uchwały zmieniającego uchwałę w sprawie przyjęcia Wieloletniej Prognozy Finansowej Gminy Miasta Gdańska na lata 2012-2040 - **druk nr 486**;
4. Prezentacja potencjału mpzp terenów postoczniowych, min. rewitalizacja, kierunki rozwoju, układ komunikacyjny;
5. Opiniowanie projektu uchwały w sprawie nadania nazwy ulicy (Cypriana Kamila Norwida) - **druk nr 474**;
6. Opiniowanie projektu uchwały w sprawie nadania nazwy ulicy (Mirona Białoszewskiego) - **druk nr 475**;
7. Opiniowanie projektu uchwały w sprawie nadania nazwy ulicy (Miłocińska) - **druk nr 476**;
8. Kontekst uhonorowania bohaterów Solidarności miejscami pamięci /obiekty, nazwy ulic i placów/;
9. ECS - instytucja dla Gdańska, Polski i Europy wobec wyzwań historycznych, kulturalnych i miastotwórczych.
10. Opiniowanie założeń realizacyjnych na lata 2012-2015 dla programu "Czas na Gdańsk";.
11. Sprawy wniesione, wolne wnioski, korespondencja.

*Poddano porządek obrad pod głosowanie.*

## USTALENIA KOMISJI:

*Komisja - jednogłośnie 6 głosami „za” - przyjęła proponowany porządek posiedzenia.*

### PUNKT 1

Zwiedzanie terenu placu budowy ECS;

---

Pracownicy Gdańskich Inwestycji Komunalnych przedstawili krótką prezentację pt. "Budowa Europejskiego Centrum Solidarności w Gdańsku". Następnie Komisja zwiedzała plac budowy, oglądając szybko postępujące prace.

**Prezentacja stanowi załącznik nr 4 do protokołu.**

### PUNKT 2 i 3

Opiniowanie projektu uchwały zmieniającego uchwałę w sprawie uchwalenia budżetu Miasta Gdańska na 2012 rok - druk nr 487 i opiniowanie projektu uchwały zmieniającego uchwałę w sprawie przyjęcia Wieloletniej Prognozy Finansowej Gminy Miasta Gdańska na lata 2012-2040 - druk nr 486;

---

**Druk nr 487 - Sprawa: BRMG-S.0006.50.2012**

**Druk nr 486 - Sprawa: BRMG-S.0006.49.2012**

(Oryginał uchwał przy protokole z sesji Rady Miasta Gdańska z 23.02.2012r.)

**Pani Teresa Blacharska - Skarbnik Miasta Gdańska** zreferowała projekty uchwał zgodnie z uzasadnieniem. Przedstawiono zmiany w budżecie roku 2012 i w związku z tym zmianę Wieloletniej Prognozy Finansowej. Omówiono tylko sprawy związane z kulturą i promocją. Przeznaczone są środki w wysokości 960 000 zł na rewitalizację dzielnic Letnicy, Dolnego Wrzeszcza, Dolnego Miasta i Nowego Portu. W WPF te działania również znajdują swoje odzwierciedlenie, natomiast nie zabezpieczono środków w budżecie bieżącego roku. I te zadania w kwocie 651 000 zł będzie realizował Wydział Urbanistyki, Architektury i Ochrony Zabytków. Natomiast Biuro Prezydenta ds. Kultury będzie realizowało zadania za kwotę 205.000 zł dla Centrum Sztuki Współczesnej „Łaźnia” dot. realizacji projektu w ramach zadań rewitalizacja Letnicy i rewitalizacja Nowego Portu. Natomiast MOPS będzie realizował w ramach rewitalizacji Letnicy i Dolnego Wrzeszcza zadania na kwotę prawie 104 tys. zł. Oprócz tych zmian odtworzone zostają środki jako niewykorzystana dotacja z roku 2011, która była przyznana dla Gdańskiego Archipelagu Kultury na prace związane ze strefą kibica - czyli przygotowanie terenu, na którym ma być usytuowana ta strefa kibica Fan Zone. Jest to kwota 584.925. zł. GAK zwrócił Nam te pieniądze, których nie wykorzystał i przeznaczamy je z powrotem na te same zadania.

**Pani Aleksandra Dulkiewicz - Członek Komisji**

Tam są bardzo duże pieniądze. Ile to jest w sumie?

**Pani Teresa Blacharska - Skarbnik Miasta Gdańska**

W ogóle w budżecie MOSiRu są przewidziane środki na Fan Zone, to jest kwota ponad 10 mln zł. Z tym, że przewidziane dochody, to 9,5 mln zł. Też jest wpłata UEFA około 3 mln zł, a pozostałe to wpływy w związku z funkcjonowaniem Fan Zone. Jeżeli chodzi o zadania inwestycyjne, bo też odtwarzamy środki na zadania inwestycyjne, które miały zakończyć się w roku 2011. Natomiast nie zostały zrealizowane między innymi na Teatr Szekspirowski kwota 1 254.858 zł. i w związku z tym aktualny plan na tą inwestycję w roku bieżącym - 6.294.858 zł. Oprócz tych zadań dotyczących rewitalizacji bieżących działań, też odtwarzamy środki na rewitalizację Nowego Portu, jako przedsięwzięcie inwestycyjne. Jest to kwota 5.256.977 zł. W grudniu 2011 r. ogłoszono przetarg i wybrano wykonawcę robót. W celu realizacji umowy z wykonawcą wymagane jest odtworzenie środków z 2011 r.

*Przewodniczący podziękował za przedstawienie informacji.*

*Głosów w dyskusji więcej nie było.*

*Przystąpiono do głosowania nad zaopiniowaniem projektów uchwał.*

USTALENIA KOMISJI:

*Komisja - jednogłośnie 6 głosami „za” - pozytywnie zaopiniowała przedmiotowy projekt uchwały ( druk nr 487).*

**OPINIA NR 24-3/88 - 4/12**

USTALENIA KOMISJI:

*Komisja - jednogłośnie 6 głosami „za” - pozytywnie zaopiniowała przedmiotowy projekt uchwały ( druk nr 486).*

**OPINIA NR 24-3/89 - 5/12**

**PUNKT 4**

Prezentacja potencjału mpzp terenów postoczniowych, min. rewitalizacja, kierunki rozwoju, układ komunikacyjny;

**Pani Irena Romasiuk - Biuro Rozwoju Gdańska** przedstawiła informację na temat potencjału mpzp terenów postoczniowych. Są to bardzo atrakcyjnie usytuowane tereny, głównie dlatego, że są położone nad Martwą Wisłą, a więc przy wodzie i o dużym potencjale inwestycyjnym. Na rysunku Studium Uwarunkowań i Kierunków Zagospodarowania Przestrzennego Miasta Gdańska, czyli na tle polityki przestrzennej miasta zaznaczono granice planów zagospodarowania przestrzennego. Terenami postoczniowymi głównie zajmuje się plan nr 1128. Jest

to plan, który zajmował się terenami, które są uwalniane z funkcji portowej, stoczniowej. Są to tereny o dużych uwarunkowaniach cennych kulturowo. Ten obszar jest właśnie autentyczny. Mamy przybliżone poszczególne obiekty, które są cenne kulturowo. Do rejestru zabytków wpisana jest sala BHP, pozostałe obiekty są o wartościach kulturowych, nie mniej jednak, te wartości kulturowe są istotne. Rysunki planów miejscowych pokazują jakby generalne założenia możliwości zagospodarowania terenu. Od bramy Stoczni, ta ścieżka do Nowej Wałowej, Sali BHP nazywa się Drogą do Wolności - czyli od Placu Solidarności w stronę Martwej Wisły. Odchylenie tej Drogi ma znaczenie symboliczne, że drogi do wolności nie są proste i łatwe. W projekcie drogi Nowej Wałowej, która jest pokazana w planach miejscowych, przechodzi też przez Motławę, ma być to ulica dwujezdniowa z tramwajem. Ma dużą rolę w rewitalizacji dla terenów postocznioowych. W planie jest elastyczna. Może być zarówno tunelem, jak i mostem. Według dzisiejszej wiedzy o stanowisku konserwatora i stanowisku żeglarzy będzie to raczej tunel. Droga do Wolności ma znaczenie symboliczne, przekracza ulicę w poziomie terenu. Myśleliśmy o tym, że będzie można odtwarzać jakieś wydarzenia, profesje, czy jakieś marsze protestacyjne, tak jak to bywało w czasach Solidarności. Nowa Wałowa też nie będzie wyniesiona, bo pierwotny projekt zakładał, że poziom ulicy Nowej Wałowej do ul. Rybaki Górne miał być podwyższony. Źle wyglądałoby, gdyby przy budynku o wartościach był podniesiony poziom drogi. Pozwolenie na budowę już jest. Na trasie Drogi do Wolności, to jest po prostu duży ciąg pieszy. Zaznaczony jest również budynek nowy ECS, który powstaje, Bulwar Nadwodny, który jest w planach przewidziany, oraz Muzeum II Wojny Światowej, który już nie jest na terenach postocznioowych, ale niewątpliwie razem z ECS-em, będą miały wielką siłę aktywizacyjną. Wyobrażamy sobie, że tutaj turystów będzie coraz więcej. Oczywiście funkcje, to są usługi, funkcje mieszane mieszkaniowo - usługowe, mogą być również stoczniowe funkcje. Nie ma ograniczeń specjalnie wysokościowych. Jedynym ograniczeniem, dosyć niebezpiecznym jest to, że trzeba zrobić wizualizację, ekspozycję od strony wody, jak to będzie wyglądało i uzgodnić to z konserwatorem.

**Pan Marek Bumblis - Przewodniczący Komisji**  
Po obrysach planu?

**Pani Irena Romasiuk - Biuro Rozwoju Gdańska**  
Tak.

**Pani Aleksandra Dulkiewicz - Członek Komisji**  
A plany kiedy były uchwalane?

**Pani Irena Romasiuk - Biuro Rozwoju Gdańska**  
Różnie, początek lat 2000.

**Pani Aleksandra Dulkiewicz - Członek Komisji**  
Czy to było na wnioski nowych właścicieli tych terenów?

**Pani Irena Romasiuk - Biuro Rozwoju Gdańska**  
Na pewno to były wnioski i właścicieli, bo pamiętajmy, że kiedy Stocznia przekształcała się, to tereny postocznioowe były w ramach Synergii i jest pełno różnych właścicieli na tych terenach i każdy z nich kupował je po to, żeby zrobić

biznes. Potencjały rozwojowe poszczególnych inwestorów są również różne i lokalizują różne funkcje.

**Pani Aleksandra Dulkiewicz - Członek Komisji**

Rozumiem, że już nad tymi planami nie procedujemy, są uchwalone i na razie niczego nowego nie procedujemy?

**Pani Irena Romasiuk - Biuro Rozwoju Gdańska**

Niczego nowego na tych terenach nie procedujemy, dlatego że nie było zasadnych wniosków. Ale być może się coś zmieni. Pamiętamy jak obecne plany były uchwalane, to były naprawdę bardzo ciężkie rozmowy. Są różne plany w Drewnicy i różne na pozostałych obszarach. Na przedłużeniu Heweliusza i Rybaki Górne robi się połączenie do Nowej Wałowej. Są tutaj ważne ciągi piesze i ścieżki rowerowe. Na tych obszarach rozwojowych, siłą rzeczy nie są pokazane, ponieważ są tam tereny prywatne. Parking będzie wybudowany na pętli autobusowej. Biurowiec, który będzie tworzył drugą ścianę Solidarności razem z ECS-em będzie wypełniał pierzeję tego placu, jeżeli będzie tak wybudowany jak to widać na wizualizacjach, to nie będzie źle. Już wystąpili o pozwolenie na budowę.

**PUNKT 5,6 i 7**

Opiniowanie projektu uchwały w sprawie nadania nazwy ulicy (Cypriana Kamila Norwida) - **druk nr 474**; opiniowanie projektu uchwały w sprawie nadania nazwy ulicy (Mirona Białoszewskiego) - **druk nr 475**; opiniowanie projektu uchwały w sprawie nadania nazwy ulicy (Miłocińska) - **druk nr 476**;

---

**Pan Bogumił Koczot - Dyrektor Wydziału Geodezji** zreferował powyższe projekty uchwał zgodnie z uzasadnieniem. Konieczność nadania nowych nazw ulic jest konsekwencją realizacji miejscowego planu zagospodarowania przestrzennego, w wyniku którego wydzielono nowe działki. Z wnioskiem o nadanie nazwy ulicy Cypriana Kamila Norwida i Mirona Białoszewskiego wystąpiła Grupa Inwestycyjna HOSSA S.A. Realizowana jest tutaj inwestycja Garnizon. Zaprojektowanie numeracji porządkowej wymaga nadania nowej nazwy ulicy. Projektowana nazwa ulicy Miłocińska nawiązuje tematycznie do przyjętego na tym obszarze klucza od nazw miejscowości woj. pomorskiego, tj. ulic: Borkowska, Czerska, Jagatowska, Starogardzka.

*Przewodniczący podziękował za przedstawienie informacji i otworzył dyskusję.*

**Pan Marek Bumlis - Przewodniczący Komisji**

Co sądzicie Państwo o inicjatywie Zarządu Osiedla Strzyża o usytuowaniu ul. Białoszewskiego we Wrzeszczu? Proszę o uwzględnienie tego w projekcie uchwały druk nr 475.

**Pan Bogumił Koczot - Dyrektor Wydziału Geodezji**

Państwo, jako radni podzieliliście miasto na określone dzielnice. Nigdzie nie jest powiedziane, że Osiedle Strzyża jest oddzielną jednostką administracyjną.

**Pan Marek Bumblis - Przewodniczący Komisji**

Proszę to skomentować podczas omawianie projektu uchwały na sesji.

**Pan Bogumił Koczot - Dyrektor Wydziału Geodezji**

Dobrze.

**Pan Marek Bumblis - Przewodniczący Komisji**

Jest jeszcze jedna inicjatywa Zarządu Osiedla Strzyża o nadanie imienia Krzysztofa Kolbergera skwerowi w ciągu ul. Karłowicza.

**Pan Piotr Skiba - Członek Komisji**

Tam mieszkał jakiś krewny Krzysztofa Kolbergera.

**Pani Agnieszka Owczarczak - Wiceprzewodnicząca Komisji**

On tam chyba mieszkał.

**Pan Marek Bumblis - Przewodniczący Komisji**

Dobrze, czyli komisja przychyliła się do wniosku.

**Pan Bogumił Koczot - Dyrektor Wydziału Geodezji**

Jak najbardziej.

Komisja Kultury i Promocji Rady Miasta Gdańska - popiera inicjatywę Zarządu Osiedla Strzyża o nadanie nazwy wybitnego aktora i wieloletniego mieszkańca Osiedla Strzyża Krzysztofa Kolbergera skwerowi w ciągu ulicy Karłowicza (w rejonie budynków nr 11-15) w Gdańsku i zwraca się do Pana Prezydenta z wnioskiem o sporządzenie stosownego projektu uchwały.

*Przystąpiono do głosowania nad przedmiotowym wnioskiem.*

USTALENIA KOMISJI:

Powyższy wniosek został przyjęty **pozytywnie** - jednogłośnie 5 głosami „za”,

**WNIOSEK NR 24-3/19-2/12**

*Przystąpiono do głosowania nad projektami uchwał.*

USTALENIA KOMISJI:

*Komisja - jednogłośnie 5 głosami „za” - pozytywnie zaopiniowała przedmiotowy projekt uchwały ( druk nr 476).*

**OPINIA NR 24-3/90 - 6/12**

USTALENIA KOMISJI:

*Komisja - jednogłośnie 6 głosami „za” - pozytywnie zaopiniowała przedmiotowy projekt uchwały ( druk nr 475).*

## OPINIA NR 24-3/91 - 7/12

### USTALENIA KOMISJI:

*Komisja - jednogłośnie 6 głosami „za” - pozytywnie zaopiniowała przedmiotowy projekt uchwały ( druk nr 474).*

## OPINIA NR 24-3/92 - 8/12

### PUNKT 8

Kontekst uhonorowania bohaterów Solidarności miejscami pamięci /obiekty, nazwy ulic i placów/;

---

#### **Pan Marek Bumblis - Przewodniczący Komisji**

Powstała kiedyś inicjatywa, z dwie kadencje temu, żeby zarezerwować elementy postoczniove do honorowania wielkich postaci związanych z polskim sierpniem. Do końca nie jest wytyczony, ten przyszły układ komunikacyjny i ciągi, poza Drogą do Wolności i ul. Nową Wałową. Poza tym niewątpliwie, jakoś systemowo, głęboko, trzeba zacząć o tym myśleć. Podobnie jak na temat licznych inicjatyw honorowania Solidarności. Była wielka fala potrzeb społecznych po katastrofie samolotu w Smoleńsku. Została powołana przez Prezydenta specjalnie Komisja, która zajęła się rozważaniem tych rzeczy. Chcielibyśmy, aby prace nie ustawały. Takim naturalnym sukcesorem jest Europejskie Centrum Solidarności. Chciałbym, abyście w przyszłości, myśląc o otoczeniu ECS i Drodze do Wolności, zajmowali się również tego typu sprawami. Abyśmy konsultowali to z Wami. Ewentualnie może byście rezerwowali jakieś miejsce - na miejsca pamięci, obiekty pamięci. Temat jest otwarty. Natomiast na pewno jesteśmy skazani na współpracę w tej kadencji. Nie wiem, czy ruszymy daleko ten problem, ale będzie my chcieli i mieli najlepszą wolę, aby do tego podejść bardzo rozsądnie. Proszę teraz Pana dyrektora o zreferowania inicjatyw w tym zakresie.

#### **Pan Bogumił Koczot - Dyrektor Wydziału Geodezji**

Przekażę, to co mamy. W 2004 r. po śmierci pułkownika Kuklińskiego inicjatywa powstała z różnych środowisk gdańskich. Pan Prezydent przekazał dla Komisji Kultury 8 kwietnia takie pismo, że uważa za godne miejsce na terenach postoczniowych, aby nadać jednej z ulic - nazwę pułkownika Ryszarda Kuklińskiego. Odpowiedź Prezydenta nastąpiła z inicjatywy Komisji Kultury, Związku Stowarzyszeń Osób Represjonowanych w latach 1980-1990, Pana Alojzego Szablewskiego b. Przewodniczącego NSZZ „Solidarność” Stoczni Gdańskiej, Stowarzyszenie Solidarni z Kolebki, Komisja Zakładowa Stoczni Północnej SA, „Prawa i Sprawiedliwości” Komitet Gdański. Dodatkowo jeszcze wystąpiło Stowarzyszenie „Godność” w tej samej sprawie. Druga osoba godna tego wyróżnienia to Anna Walentynowicz. Prezydent odpisując na wniosek Komisji Kultury i Sportu w 2010 r. poinformował, że na najbliższym posiedzeniu przedłoży miejscowy plan zagospodarowania przestrzennego w celu dokonania wyboru położenia projektowanej ulicy. Chciałbym jeszcze wrócić do pisma Stowarzyszenia „Godność”, które prosiło, żeby uczcić imię Jacka Kaczmarskiego, co już mamy,

mamy Aliny Pieńkowskiej. Prosimy jeszcze o Stanisława Kowalskiego i Jana Samsonowicza.

**Materiały stanowią załącznik nr 5 do protokołu.**

**Pani Aleksandra Dulciewicz - Członek Komisji**

Mówicie Panowie, że jest jakaś Komisja zajmująca się nadawaniem nazw ulic?

**Pan Bogumił Koczot - Dyrektor Wydziału Geodezji**

Komisją tą Państwo jesteście.

**Pan Marek Bumbliś - Przewodniczący Komisji**

Nie. Była kilka lat temu, była taka Komisja trzyosobowa.

**Pani Anna Czekanowicz - Drażewska - Dyrektor Biura Prezydenta ds. Kultury**

Byli przedstawiciele BPK, oraz przedstawiciele obu partii obecnych w Radzie. Prezydent po prostu powołał ją do życia. Wówczas stanowisko Nasze wspólne było takie, że rzeczywiście tereny Młodego Miasta są idealne wprost związane z tym, aby upamiętnić bohaterów Solidarności.

**Pan Marek Bumbliś - Przewodniczący Komisji**

Powiem tutaj jeszcze, ponieważ ten wątek pojawił, że pomnik Ronalda Reagana i Jana Pawła II, który miał stanąć nieopodal mola, to na ostatnim klubie PO wytypowano dwie osoby, które będą uczestniczyły w pracach - Pan Szymon Moś i moja skromna osoba. Będziemy szukali nowej lokalizacji, zgodnie z wolą Stowarzyszenia „Godność”.

**Pan Bogumił Koczot - Dyrektor Wydziału Geodezji**

Jeżeli chodzi o nazewnictwo, to pojawia się problem w trakcie budowy nowych inwestycji, tam są możliwości zrealizowania nowych nazw.

**Pan Basil Kerski - Dyrektor Europejskiego Centrum Solidarności**

Słabo jest oznakowana aleja Vaclava Havla.

**Pan Marek Bumbliś - Przewodniczący Komisji**

Proponuję taki wniosek - o lepsze oznakowanie alei Vaclava Havla.

*Komisja Kultury i Promocji Rady Miasta Gdańska - zwraca się do Pana Prezydenta z wnioskiem o lepsze oznakowanie alei Vaclava Havla.*

Powyższy wniosek został przyjęty **pozytywnie** - jednogłośnie 5 głosami „za”,

**WNIOSEK NR 24-3/20-3/12**

## **PUNKT 9**

ECS - instytucja dla Gdańska, Polski i Europy wobec wyzwań historycznych, kulturalnych i miastotwórczych.

---



**Pan Basil Kerski - Dyrektor Europejskiego Centrum Solidarności** zreferował powyższy temat. Priorytetem ECSu jest właśnie myślenie na temat tego, co nastąpić ma w tym roku. Ważny jest cały aspekt zagadnień komunikacji społecznej, miejskiej, symbolicznej w mieście. Teren lokalizacji ECS został umiejscowiony w niewielkiej odległości od zabytkowego Dworca Głównego i jest z nim połączony pasażem pieszym biegnącym wzdłuż ul. Jana z Kolna i ul. Wały Jagiellońskie, który dalej ulicami Hucisko i Targ Węglowy, prowadzi do Głównego Miasta. Europejskie Centrum Solidarności powołane zostało w 2007 roku przez Ministra Kultury i Dziedzictwa Narodowego, Miasto Gdańsk, Samorząd Województwa Pomorskiego, NSZZ Solidarność i Fundację Centrum Solidarności. Sercem obiektu będzie stała wystawa dedykowana fenomenowi Solidarności i zmianom, jakie dokonały się pod jej wpływem w Europie Środkowo - Wschodniej. Ten tydzień jest bardzo ważny. W związku z wystawą stałą pojawiły się nowe problemy na budowie. Decyzja miasta była absolutnie słuszna - najdroższą inwestycją pierwszą, to jest budynek. Trzeba było załatwić te pieniądze rozpiąć konkurs. W tym konkursie wiadome było, że jest to obiekt muzealny. Okazało się, że bez szczegółowego projektu wystawy jest bardzo trudno ustalić. Np. Jutro otwieramy koperty konkursu związanego z projektami zamiennymi. Te sale w tym kształcie nie są dopasowane do Naszej wystawy, aczkolwiek wystawa powstawała pod kątem tych warunków technicznych, z którymi się zapoznaliśmy. Więc to jest temat nr 1, ta wystawa stała. Dalej jest weryfikacja wszystkich dotychczasowych projektów i działalności ECS pod kątem statutu i pod kątem misji tej instytucji. Wynikiem tego jest uchwalony przez Radę i wreszcie wprowadzony wczoraj nowy regulamin i nowy schemat działalności. Rada starała się już wcześniej to zrobić, ale został ten proces przerwany i w tym tygodniu jest już nowy etap. Wydaje się, że jest to jednak pozytywna wiadomość. Inwestorem tej wystawy jest ECS, to była decyzja Prezydenta. ECS, poza wszystkimi debatami, jest projektem priorytetowym Rządu. Ten budżet jest przygotowany i zabezpieczony.

**Pan Marek Bumblis - Przewodniczący Komisji**

Czy prezydencja Polska w Unii Europejskiej przysłużyła się tej instytucji, wzmocniła ją?

**Pan Basil Kerski - Dyrektor Europejskiego Centrum Solidarności**

Powiem wprost - inne wydarzenie było dla nas ważne. Bardzo żałuję, że nie udało się zdobyć tytułu Europejskiej Stolicy Kultury, to byłby świetny kontekst. ECS byłby ważnym projektem. Ale też czuliśmy, że to był problem - potraktowano Nas jak jakąś wielką metropolię, która ma już dosyć instytucji, inwestycji i nie trzeba się o nią bać. Także była to i silna strona i słaba strona, niezależnie od jakości aplikacji. A Prezydentura, to fakt bardzo ważnych dla Nas wizyt. Jest to rzeczywistość, której nie widzimy, a którą obsługujemy. Są to fajne reakcje, dla Nas też trochę momentami przykre, ponieważ nawiązując do Muzeum II Wojny Światowej, oni są Naszym ważnym partnerem. Chcemy np. wprowadzić wspólny bilet, a to jest trudne, ponieważ są różne odpowiedzialności. Oni są w całości przez państwo finansowani, a My mamy różnych organizatorów, ale myślimy o tym. Wymieniamy się również informacjami. Ludzie z zewnątrz są zachwyceni pomysłem Muzeum Wolności, mają mniejsze zrozumienie dla Muzeum II Wojny Światowej. Ważny jest jeszcze jeden aspekt - musimy wszyscy i z Miastem i z GIKiem, te wszystkie środki, które mamy na promocję mądrze rozdysponować. Jesteśmy przekonani, że ta wystawa wszystkich Polaków połączy, będzie to wiarygodna

wystawa. Wchodzimy też w nowy etap rzeczywistości polskiej, generacyjnej, i stawiamy też niewygodne pytania, nie tylko interpretacyjne - kto był ważny w sierpniu, ale np. pytanie, co się stało z tym dziedzictwem?

**Pan Marek Bumblis - Przewodniczący Komisji**  
Dlaczego to się stało?

**Pan Basil Kerski - Dyrektor Europejskiego Centrum Solidarności**

Tutaj też mam wrażenie, że sama wystawa fizycznie tego nie opowie. Zastanawiamy się nad formą audio damage, nad treścią katalogu, chcemy opublikować krótką historię Solidarności.

**Materiały i ulotki dotyczące ECS stanowią załącznik nr 6 do protokołu.**

**Pan Marek Bumblis - Przewodniczący Komisji**  
Ile aktualnie liczy załoga?

**Pan Basil Kerski - Dyrektor Europejskiego Centrum Solidarności**

Trzeba to zróżnicować. Aktualnie jest ponad 50 osób, z tym, że mamy różne umowy, różnej jakości. Musieliśmy wprowadzić ograniczone czasowo umowy. Niestety polityka kadrowa była pod hasłem - jak najwięcej zatrudnić na nieokreślony czas, aby dać tej instytucji jakby ciężar i wagę. Okazało się, że jest to bardzo trudne i obciążające. Musieliśmy teraz 7 osób zatrudnić na 11 miesięcy tylko do wystawy stałej, ze względu na różne zmiany ustawy o finansach publicznych. Z założeniu to jest plan wyjściowy miasta, polityka kadrowa do 2014 r. do momentu otwarcia, to mniej więcej 86 osób pracujących w tej instytucji. W Muzeum II Wojny Światowej ma być około 120 osób. Są jeszcze bardzo ważne kwestie do rozstrzygnięcia, np. godziny otwarcia.

**Pan Marek Bumblis - Przewodniczący Komisji**

Nie chciałbym, abyśmy brnęli w te szczegóły. Może wymienilibyśmy się kilkoma refleksjami. Byłem przez dwie kadencje członkiem Komisji Rozwoju Przestrzennego, razem z Agnieszką Owczarczak, pracowaliśmy nad planami miejscowymi. Jeszcze parę lat temu wydawało się, że ECS będzie taką „wisienką na torcie”, że to już będzie kawał nowoczesnego miasta, przynajmniej parę projektów deweloperskich handlowo - biurowych. A okazało się, że ta „wisienka” będzie ciągnęła całe tereny i pioniersko tutaj funkcje miastotwórcze wdrażała.

**Pan Basil Kerski - Dyrektor Europejskiego Centrum Solidarności**  
Razem z Wyspą.

**Pan Marek Bumblis - Przewodniczący Komisji**

Byliśmy w Wyspie, mieliśmy plany dzisiaj, ale nie udało się tego wszystkiego połączyć. Prezydent powołał Radę Interesariuszy i zostały skorygowane rządne Nowej Wałowej, która przestaje być takim nasypem rozdzielającym dawne tereny postoczniove. Druga sprawa, to jest właśnie to, że macie pod nosem historyczny plac - Plac Solidarności z pomnikiem „Poległych Stoczniowców”, który jest nazywany potocznie pomnikiem „Trzech Krzyży”. Przypuszczam, że wielu młodych ludzi, a może nawet większość nie wie jak naprawdę ten pomnik się nazywa. To jest ta skala wyzwań, która przed Wami stoi.

**Pan Basil Kerski - Dyrektor Europejskiego Centrum Solidarności**

Zauważyłem, że ludzie w ogóle nie wiedzą, że można na ten teren wejść.

**Pan Marek Bumblis - Przewodniczący Komisji**

Tam zawsze były mundury Straży Przemysłowej.

**Pan Basil Kerski - Dyrektor Europejskiego Centrum Solidarności**

Powiem szczerze, że spotykałem wiele osób przed pomnikiem i bramą i dzisiaj jest rzeczą naturalną, że ludzie po prostu nie wiedzą, nie znają tego miejsca. W Naszym budżecie akurat nie mamy na to planów, ale byłbym bardzo szczęśliwy, gdyby jednak udało Nam się zbudować jakieś formy informacji, komunikacji, nie tylko w tym miejscu. Mamy zdjęcia, mamy prawa do tych zdjęć.

**Pani Anna Czekanowicz - Drażewska - Dyrektor Biura Prezydenta ds. Kultury**

Pamiętajmy, że jak powstanie nowy ECS, to się otworzy wejście do Stoczni. Brama będzie tylko kolejnym jakimś rodzajem pomnika. A wejście do Stoczni się otworzy. Zwracam tutaj uwagę na tą działalność Wyspy, 15 tys. ludzi w ubiegłym roku przejechało subiektywną linią autobusową, zobaczyło wystawę. To jest naprawdę sukces.

**Pan Marek Bumblis - Przewodniczący Komisji**

Bardzo ważne jest to, aby to otoczenie przyszłe ECSu zachęcało do podejścia. I żeby z tego otoczenia można było wejść w obiekty kultury, w stronę Sali BHP i w stronę Wyspy, aby można było się na kolejne Alternatywy przemieścić, a nie pytać o zgodę strażnika, czy korzystać z tuneli dojsciowych.

**Pan Basil Kerski - Dyrektor Europejskiego Centrum Solidarności**

Przygotowaliśmy różne prezentacje i wystaw statych i Naszej działalności i planów.

**Pan Marek Bumblis - Przewodniczący Komisji**

Wydaje mi się, że przełożymy sobie, bo nie sposób jednym spotkaniem obyć się z problematyką ECSu. Akurat taki dzień wybraliśmy sobie, a nie inny.

**Pan Basil Kerski - Dyrektor Europejskiego Centrum Solidarności**

Akurat powstaje nowy film pięciominutowy. Pierwszy był trzyminutowy.

**Pan Piotr Skiba - Członek Komisji**

A nie planujecie Państwo czegoś w rodzaju „Dnia otwartego ECS”?

**Pan Basil Kerski - Dyrektor Europejskiego Centrum Solidarności**

Mieliśmy Dzień Otwarty, ale niestety był związany z kamieniem.

**Pan Piotr Skiba - Członek Komisji**

Dni Otwarte na Stadionie, to był ogromny sukces.

**Pani Anna Czekanowicz - Drażewska - Dyrektor Biura Prezydenta ds. Kultury**

Noc Muzeów jest również sukcesem.

**Pan Basil Kerski - Dyrektor Europejskiego Centrum Solidarności**

Dlatego rozmawiamy z GIKiem, bo budowa jest również takim ciekawym miejscem.

**Pan Jaromir Falandysz - Członek Komisji**

A ile będą bilety kosztować i jaka jest prognoza , co do ilości zwiedzających?

**Pan Basil Kerski - Dyrektor Europejskiego Centrum Solidarności**

W sezonie, w latach, kiedy planowane są rocznice i dni pamięci, to około 250 tys. zwiedzających. Natomiast ceny biletu rodzinnego, to chyba 27zł, 12 zł normalny, 8 zł ulgowy. Rodzinny bilet to dwoje dorosłych i dwoje dzieci. Myślmy i o opiece nad dziećmi i nad salą dla dzieci, aby można było przyjść z całą rodziną.

**Pan Marek Bumblis - Przewodniczący Komisji**

Myślę, że będziemy się często spotykali. Z takich wątków, które dają wielką nadzieję, to jest bycie taką instytucją zaufania publicznego, czy światowego dla ruchów rewolucyjnych w świecie, tych demokracji, które powstają, albo społeczności, które z nadzieją patrzą na przyszłość, tak jak to było chociażby, w przypadku młodzieży z Egiptu. Byłem na tym spotkaniu i widziałem, że z tych młodych ludzi emanuje coś, co emanowało z Nas, w okresie roku osiemdziesiątego, zjazdu Solidarności. Taka duma, z tego, że jestem tym, kim jestem, z tego kraju, z którego jestem, przyczyniłem się do rewolucji i dałem nadzieję krajowi, dałem nadzieję braciom, siostrom. I to jest coś wspaniałego właśnie - bycia taką instytucją zaufania w świecie. Tego Wam życzę najbardziej.

## PUNKT 10

Opiniowanie założeń realizacyjnych na lata 2012-2015 dla programu "Czas na Gdańsk".

---

**Pani Anna Czekanowicz - Drażewska - Dyrektor Biura Prezydenta ds. Kultury** Mamy do czynienia z programami operacyjnymi. To jest przecież materiał, który powstał na bazie strategii uchwalonej w roku 2004. Nic się w tej strategii nie zmieniło, poza tym, że programy operacyjne, które były pokawałkowane na 10 chyba połączone w tej chwili w 4 i rozpisane bardziej szczegółowo. W związku z tym nie do końca rozumiem, dlaczego dyskutujemy o czymś, co tak naprawdę już się kończy.

**Pan Marek Bumblis - Przewodniczący Komisji**

2015, to tak nie do końca.

**Pan Piotr Skiba - Członek Komisji**

To właściwie po co to głosujemy?

**Pan Marek Bumblis - Przewodniczący Komisji**

Pan Maciej Krupa prosił mnie, abyśmy ponownie się tym zajęli.

**Pani Anna Czekanowicz - Drażewska - Dyrektor Biura Prezydenta ds. Kultury**

Zastanawia mnie tylko to, czy programy operacyjne, które są fragmentem, stanowią rozwinięcie, materiał do działań wynikających ze strategii, która jest istotna, tak naprawdę powinny Państwu zabierać spokój.

**Pan Marek Bumblis - Przewodniczący Komisji**

Wydaje mi się, że zrobiliśmy tyle, że prostowaliśmy błędy rzeczowe, te które traciły już rację historyczną. Było wiele rzeczy nieaktualnych.

**Pani Anna Czekanowicz - Drażewska - Dyrektor Biura Prezydenta ds. Kultury**

Dlatego nie bardzo rozumiem. Przecież to jest kontynuacja tego, co zaczęło się w roku 2004 i było poprawiane w 2008 itd. na poziomie programu operacyjnego. Natomiast cała strategia nie uległa zmianie.

**Pani Agnieszka Owczarczak - Wiceprzewodnicząca Komisji**

Pani dyrektor, chciałam zapytać o Gdańską Szkołę Debaty i Wolnej Myśli?

**Pani Anna Czekanowicz - Drażewska - Dyrektor Biura Prezydenta ds. Kultury**

Gdańska Szkoła Debaty i Wolnej Myśli była zapisana w projekcie Europejskiej Stolicy Kultury i jest w tej chwili w ramach instytucji Gdańsk 2016.

**Pan Marek Bumblis - Przewodniczący Komisji**

Tam jeszcze się udamy w swoim czasie. Będzie się to nazywało Instytut Kultury Miejskiej.

**Pani Anna Czekanowicz - Drażewska - Dyrektor Biura Prezydenta ds. Kultury**

Miasto, Kultura, Instytut.

**Pan Marek Bumblis - Przewodniczący Komisji**

Uważam, że powinniśmy to przyjąć, zaopiniować i przegłosować.

**Pani Aleksandra Dulkiwicz - Członek Komisji**

Na Komisji Samorządu i Ładu Publicznego przyjęliśmy to do wiadomości.

**Pan Piotr Skiba - Członek Komisji**

To przyjmijmy to do wiadomości.

**Pan Marek Bumblis - Przewodniczący Komisji**

Proponuję przyjęcie tego, do akceptującej wiadomości. Chciałbym jeszcze zwrócić uwagę na dwie takie rzeczy: zabezpieczenie materiałów i spuścizny po artystach gdańskich, którzy odchodzą, żeby ta spuścizna nie została rozproszona. Na ten temat akurat się nie mówiło. To tylko mówię do wiadomości Komisji i Pani dyrektor. Rola Gdańska jako twierdzy, jako żywego garnizonu z różnych epok - powinna być bardziej podkreślona. Oczywiście twierdza Gdańsk jest takim elementem, ale są inne miejsca i są inicjatywy społeczne, które ku temu zmierzają. Poza tym, budowanie tożsamości społeczności lokalnych na tożsamości dzielnic. To się dzieje. Powstały partnerstwa dotyczące Dolnego Miasta, Starego Przedmieścia, Nowego Portu, Letnicy. Ale jako na problem hasłowy, tak stawiam - Wykorzystanie potencjału instytucji kultury i edukacji w działaniach „ngo” -sów w dzielnicach. Ale chodzi mi o Pałac Młodzieży, który za poprzedniej dyrekcji w niektóre inicjatywy się włączał, a teraz, coś zamarła ta współpraca, mimo wysiłków niektórych partnerstw lokalnych. Są to rzeczy, na które warto zwrócić uwagę, Pani dyrektor.

**Pani Anna Czekanowicz - Drażewska - Dyrektor Biura Prezydenta ds. Kultury**  
Powinno się to znaleźć w całkiem innym programie, programie partnerstw społecznych. Są przecież tego rodzaju rozmaite działania, które właśnie są budowaniem takiego partnerstwa.

**Pan Marek Bumblis - Przewodniczący Komisji**  
Chciałem dookreślić pewne rzeczy.

#### USTALENIA KOMISJI:

Komisja, po wysłuchaniu informacji i wyjaśnień złożonych przez Panią Annę Czekanowicz - Drażewską - Dyrektora Biura Prezydenta ds. Kultury - jednogłośnie 5 głosami „za” - **przyjęła do akceptującej wiadomości przedmiotowy program operacyjny.**

**OPINIA NR 24 - 3/93 - 9/12**

#### PUNKT 11

Sprawy wniesione, wolne wnioski, korespondencja.

---

**Pani Agnieszka Owczarczak - Wiceprzewodnicząca Komisji**

Chciałabym złożyć wolny wniosek, aby Komisja zajęła się tematem włączenia Pałacu Młodzieży do Miejskiego Archipelagu Kultury.

**Pan Piotr Skiba - Członek Komisji**

Przedyskutowaliśmy to.

**Pani Agnieszka Owczarczak - Wiceprzewodnicząca Komisji**

To jest Nasz wspólny pomysł.

**Pani Anna Czekanowicz - Drażewska - Dyrektor Biura Prezydenta ds. Kultury**

Nie jestem pewna, czy jest to do końca możliwe. Pałac Młodzieży znajduje się w edukacji. W związku z tym w moim przekonaniu, ludzie zatrudnieni w Pałacu Młodzieży mają etaty nauczycielskie, podlegają Karcie Nauczyciela

**Pan Marek Bumblis - Przewodniczący Komisji**

Tam jest Rada Pedagogiczna. To jest taka sama instytucja jak szkoła.

**Pani Agnieszka Owczarczak - Wiceprzewodnicząca Komisji**

Wydaje Nam się, że jest to absurdalne. Pałac Młodzieży pełni bardziej funkcje kulturalne. Rozmawialiśmy z Panią Prezydent Kamińską i Panią Skarbnik i z Ich strony jest akceptacja.

**Pan Marek Bumblis - Przewodniczący Komisji**

Uważam, że jest to instytucja o niebywałym potencjale i mówiąc o współpracy myślałem o Pałacu Młodzieży.

**Pani Agnieszka Owczarczak - Wiceprzewodnicząca Komisji**  
Chcieliśmy zaproponować dyskusję na ten temat.

**Pan Piotr Skiba - Członek Komisji**  
Powinniśmy zrobić wspólne posiedzenie z Komisją Edukacji.

**Pan Marek Bumblis - Przewodniczący Komisji**  
Pomorska Nagroda Artystyczna - chyba nie macie żadnych wniosków jako radni?

**Pani Agnieszka Owczarczak - Wiceprzewodnicząca Komisji**  
Jest jeszcze taka sytuacja, że w obrębie Długiego Targu zrzucane są jajka.

**Pan Marek Bumblis - Przewodniczący Komisji**  
Nie wiem, czy warto się takim tematem zajmować.

**Pani Aleksandra Duliewicz - Członek Komisji**  
My jako Komisja Kultury i Promocji...

**Pan Piotr Skiba - Członek Komisji**  
Musimy dbać o dobre imię Naszego Miasta.

**Pan Marek Bumblis - Przewodniczący Komisji**  
Jutro na posiedzeniu Komisji Sportu i Turystyki można by ewentualnie do tego powrócić. Jeszcze z innych spraw, to sprawozdanie z działalności artystycznej Polskiego Chóru Kameralnego Schola Cantorum Gedanensis do zapoznania.

*Głosów w dyskusji więcej nie było.  
Na tym posiedzenie zakończono.*

*Posiedzenie zakończyło się o godz. 17:40.*

**Przewodniczący  
Komisji Kultury i Promocji RMG**

**Marek Bumblis**

Protokołowała:

Sylwia Karwowska  
Biuro Rady Miasta Gdańska



**INFRASTRUKTURA  
I ŚRODOWISKO**  
NARODOWA STRATEGIA SPÓJNOŚCI



GDAŃSK

**UNIA EUROPEJSKA**  
EUROPEJSKI FUNDUSZ  
ROZWOJU REGIONALNEGO



# Budowa Europejskiego Centrum Solidarności w Gdańsku

Projekt „Budowa Europejskiego Centrum Solidarności w Gdańsku”  
jest współfinansowane ze środków Europejskiego Funduszu Rozwoju Regionalnego  
w ramach Programu Operacyjnego Infrastruktura i Środowisko  
Priorytet XI „Kultura i dziedzictwo kulturowe”

Działanie 11.2 „Rozwój oraz poprawa stanu infrastruktury kultury o znaczeniu ponadregionalnym”

Wartość Projektu: 292,8 mln PLN brutto Wartość dofinansowania z Unii Europejskiej: 140,15 mln PLN





## Budowa Europejskiego Centrum Solidarności w Gdańsku



Miejsce realizacji Projektu, obejmującego budowę siedziby Europejskiego Centrum Solidarności, znajduje się na **północ od Placu Solidarności na terenie Stoczni Gdańskiej.**

Plac Solidarności i Pomnik Poległych Stoczniovców wraz z murem wzdłuż północnej pierzei Placu oraz Bramą nr 2 Stoczni Gdańskiej i magazynem torped – tzw. salą BHP został wpisany do rejestru zabytków województwa pomorskiego.

## Budowa Europejskiego Centrum Solidarności w Gdańsku



### Parametry budynku ECS:

- kubatura obiektu
  - 198778,38 m<sup>3</sup>
- powierzchnia całkowita budynku
  - 28 988,76 m<sup>2</sup>
- powierzchnia użytkowa
  - 19 422,09 m<sup>2</sup>
- liczba kondycji **3 i 6**
- liczba miejsc postojowych w garażu podziemnym – 286

## Budowa Europejskiego Centrum Solidarności w Gdańsku



### Założone funkcje budynku

- muzealna
- archiwalna
- kulturalna
- naukowo-badawcza
- szkoleniowo-edukacyjna
- wystawienniczo-ekspozycyjna
- konferencyjna
- biurowa



## Rzut parteru

- reprezentacyjny hall wejściowy – 750 m<sup>2</sup>
- sala wielofunkcyjna wyposażona w nowoczesny zespół ekranowy, ilość miejsc - 430 osób, pow. całkowita - 1 660 m<sup>2</sup>
- sala wystaw czasowych – 884 m<sup>2</sup>
- restauracja, kawiarnia – 300 m<sup>2</sup>
- ogród zimowy – 900 m<sup>2</sup>
- Księgarnie, pamiątki

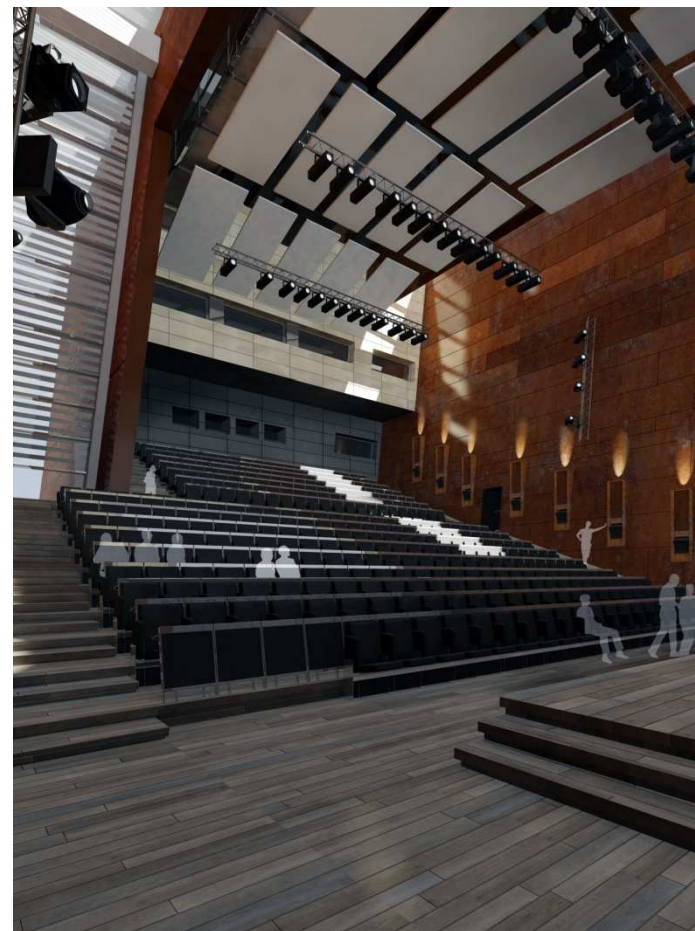


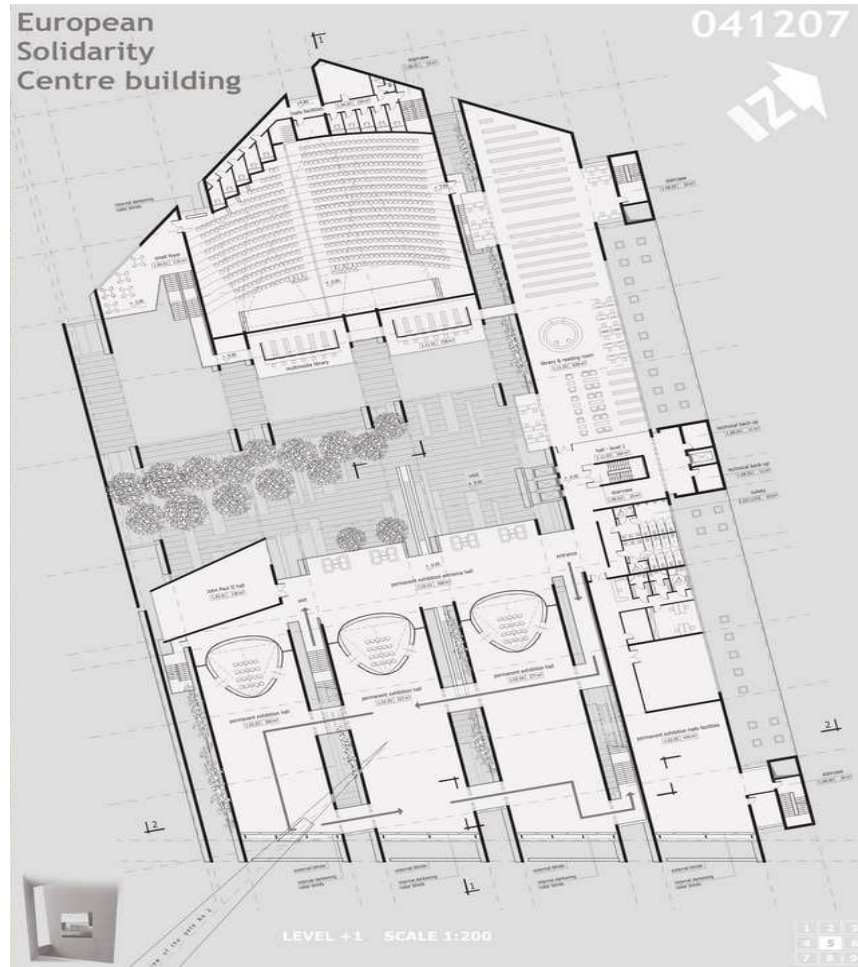


# budowa Europejskiego Centrum Solidarności w Gdańsku



GDAŃSK





## Rzut I i II piętra

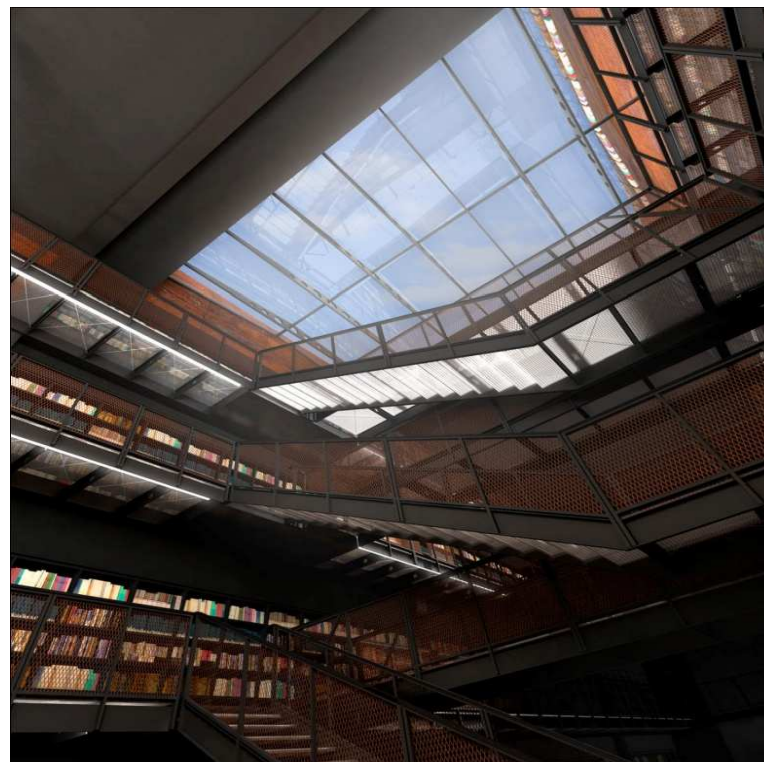
- stała ekspozycja poświęcona „Solidarności” – 3200 m<sup>2</sup>
- sala Jana Pawła II – 115 m<sup>2</sup>
- biblioteka z czytelnią przewidziana na 100 000 woluminów
- magazyn zbiorów bibliotecznych na archiwizację 100 000 woluminów
- archiwum przeznaczone do przechowania 40 000 akt, z czytelnią zbiorów specjalnych
- mediateka
- pomieszczenia organizacji pozarządowych

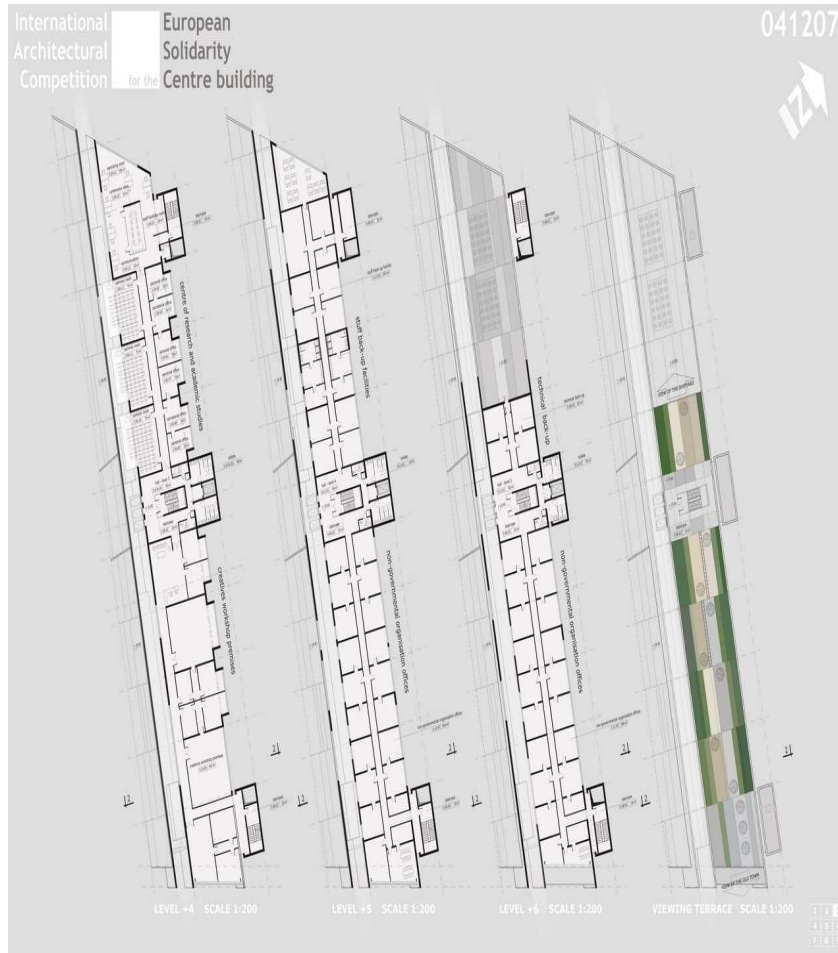
organizacji





# Budowa Europejskiego Centrum Solidarności w Gdańsku





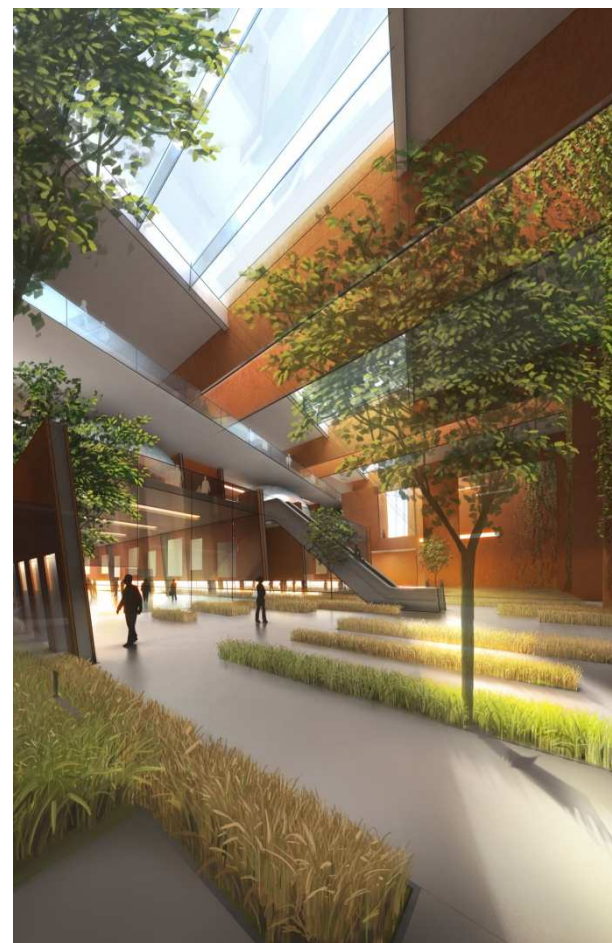
## Pozostałe piętra

- biura ECS
- ośrodek badawczo-naukowy składający się z 2 sal
- konferencyjno - szkoleniowych
- warsztaty pracy twórczej o profilu filmowym, fotograficznym i muzycznym
- na dachu – taras widokowy na wysokości 27 m





# Budowa Europejskiego Centrum Solidarności w Gdańsku





## Budowa Europejskiego Centrum Solidarności w Gdańsku



### Postęp robót na budowie ECS do 14. lutego 2012 roku

- Rozbiórka części istniejącego kanału Drewnica i budowa nowego odcinka o dł. ok 110,0 m wraz z dwiema komorami.
- Wykonanie wykopu pod budynek wraz z jego obudową ze ścianek szczelnych i szczelinowych z systemem rozpór i kotew gruntowych zapewniających stabilność.
- Utylizacja i rekultywacja gruntu z wykopu.
- Zakończenie odwodnienia wykopu za pomocą 42 studni podstawowych i 4 głębokich studni odciążających.
- Wykonanie 110 sond w gruncie dla instalacji dolnego źródła ciepła i chłodu wraz z 7 komorami rozdzielaczowymi i komorą główną zbiorczą.
- Wykonanie płyty fundamentowej budynku o grubości 1,0m i powierzchni ok. 10 000m<sup>2</sup> w technologii tzw. „białej wanny”.
- Na ukończeniu jest konstrukcja żelbetowa budynku, rozpoczęto także wewnętrzne konstrukcje stalowe.



**Budowa Europejskiego Centrum Solidarności  
w Gdańsku**



**Dziękujemy za uwagę**