

HEROLD GDAŃSKI

MAGAZYN RADY I PREZYDENTA MIASTA GDAŃSKA. UKAZUJE SIĘ OD 1994 ROKU.

Nowa linia Chełm-Łostowice Świętokrzyska

Na kłopoty: tramwaj

Na ten moment Gdańsk Południe czekało od dawna. Dokładnie w sobotę 12 maja ruszy w Gdańsku nowa linia tramwajowa – z pętli na Chełmie do pętli Łostowice Świętokrzyska. Już od rana pierwsi pasażerowie będą mogli pojechać tramwajami: nr 2 (do Oliwy), nr 6 (do Jelitkowa) i nr 7 (do Nowego Portu).

– W szczycie tramwaje będą odjeżdżać co 3 minuty – podkreśla Sebastian Zomkowski, zastępca dyrektora ds. przewozów Zarządu Transportu Miejskiego w Gdańsku. – Linia będzie obsługiwana przez pojazdy niskopodłogowe: PESY, Bombardiery i Dortmundy.

Nowa linia tramwajowa to trzy kilometry torowisk i siedem nowych przystanków, które tramwaj pokonywać będzie w ok. 10 minut, kolejne 10 min trwa podróż z pętli na Chełmie do centrum. Budowa linii „Chełm – Łostowice Świętokrzyska” rozpoczęła się w listopadzie 2010 roku, a całkowity koszt inwestycji, w skład której wchodzi też m.in.: rozbudowa pętli „Chełm”, przebudowa ul. Witosa, budowa węzła integracyjnego z peronem autobusowo-tramwajowym, parkingami dla rowerów i samochodów, a także budowa alei Havla, chodników i ścieżek rowerowych, to łącznie 111 mln zł.

Obok pętli tramwajowej powstał parking dla zmotoryzowanych, którzy po zaparkowaniu przesiadają się do komunikacji miejskiej.

– To system „park and ride”. Liczymy, że wiele osób dojeżdżających spoza Gdańska skorzysta z tej opcji. Parking, który pozwoli za darmo zostawić samochód na cały dzień, będzie w stanie pomieścić około 150 aut i 250 rowerów – zaznacza Maciej Lisicki, zastępca Prezydenta Gdańska ds. gospodarki komunalnej. (MK)



Budowa nowej linii tramwajowej trwała 18 miesięcy i kosztowała 64,5 mln zł

Temat Numeru

Nowa jakość śródmieścia Gdańska

Miasto Gdańsk i konsorcjum Multi podpisały umowę współników dotyczącą zagospodarowania Targu Siennego i Targu Rakowego. Zabudowa targów kosztować może nawet miliard złotych!

Gdańsk – Miasto Gospodarz Euro 2012

Nie takie Euro straszne, jak mówią...

Turniej Euro przyniesie zmiany organizacji ruchu na gdańskich ulicach. Jakże konkretnie? Zachęcamy do uważnej lektury!

Gdańsk – Miasto Gospodarz Euro 2012

Ruszają wielkie Europorządki

Rozpoczęło się generalne sprzątnięcie przed Euro 2012. Z ulic, podwórek i trawników - nie tylko tych należących do miasta, ale również należących do prywatnych właścicieli - zniknąć mają wszelkie śmieci, odpady i zanieczyszczenia.

Wydarzy się w Gdańsku

Majówka na torach!

Wszystkich gdańszczan, z okazji zakończenia realizacji wartego 700 milionów złotych Gdańskiego Projektu Komunikacji Miejskiej III A, chcielibyśmy zaprosić do wspólnego świętowania. A że projekt dotyczy tramwajów, to majówka będzie na torach!

W NAJNOWSZYM HEROLDZIE:

- TEMAT NUMERU**
- 3** Forum Radunia na targach Siennym i Rakowym - nowa jakość śródmieścia Gdańska
- INWESTYCJE**
- 4** Bursztynowe AmberExpo otwarte! Szybka kolej na stadion w Letnicy Na majówkę po nowych drogach rowerowych
- EXPRESSEM PRZEZ GDAŃSK**
- 5** Gdańsk walczy z nielegalną reklamą Dobry początek z urzędem pracy Czwierć tysiąca nowych drzew Wykorzystać potęgę Internetu
- 6** Dolne Miasto Otwarte na historię - na siebie - na innych Nowy Gdański Pirat Porządki na Wyspie Spichrzów
- GDAŃSK - MIASTO GOSPODARZ EURO 2012**
- 7** Nie takie Euro straszne, jak mówią... Z informacji EUROBUSU skorzystało 13 tysięcy osób
- 8** UEFA przejmując stadion Noel Gallagher: kolejna gwiazda w Strefie Kibica
- 9** Ruszają wielkie Europorządki „Husarz” w bursztyn odziany
- 10** Trophy Tour, czyli puchar UEFA w Gdańsku
- RADA MIASTA GDAŃSKA**
- 11** Radnych spojrzenie na Gdańsk i na... siebie
- SPOŁECZEŃSTWO**
- 12** Standardy żywienia wzorem dla innych Jubileusz par małżeńskich Rządowy „Maluch” dofinansuje żłobek! Maria Podgórniki w Radzie Konsultacyjnej
- KULTURA**
- 13** Nowoczesny i ciekawy Ośrodek Kultury Morskiej Dni Sąsiadów nie tylko dla sąsiadów Muzea zwiędzają nocą!
- WYDARZY SIĘ W GDAŃSKU**
- 14** Gimnazjaliści schodzą na wodę - III edycja Programu Edukacji Morskiej Subiektywna Linia Autobusowa - powrót do przeszłości Fascynujący Świat Roślin
- 15** Festyn komunikacyjny - Majówka na torach! Przegarnij psa lub kota - Dni Otwarte w Promyku Olimpiada wiedzy o Gdańsku
- NIEZBĘDNIK**
- 16** Kalendarium wydarzeń Przewodnik po urządzie

72 hot-spoty w Gdańsku

GD@ŃSK
wi-fi

☎ 801 000 250

Szanowni Państwo, Drodzy Czytelnicy



A więc jest – nareszcie! Kolejna nowa linia tramwajowa ruszyła. Połączy ona dzielnice południowe Gdańska z centrum. To dobra wiadomość dla nas wszystkich.

Ale to nie koniec zmian.

Otwarto AmberExpo. Działa już przystanek Szybkiej Kolei Miejskiej obok stadionu na Letnicy. Kolejka będzie dowoziła publiczność zarówno na imprezy organizowane na stadionie, jak te w nowej siedzibie Międzynarodowych Targów Gdańskich. Wzbogaciliśmy się o 6 kilometrów nowych dróg rowerowych.

I wiadomość chyba najważniejsza – po długich i bardzo skomplikowanych negocjacjach Miasto podpisało umowę z holenderską firmą Multi Development. A to znaczy, że w przyszłym roku ruszy budowa nowego centrum miasta na Targu Siennym i Rakowym. Ta inwestycja diametralnie zmieni oblicze naszego miasta.

Dwa lata temu zmarł pan Andrzej Sulewski, znany jako gdański pirat. Kilka miesięcy po jego śmierci pojawił się nowy, samozwańczy pirat. Ten nowy w niczym – może poza strojem – nie przypominał pana Andrzeja. Miejsce kulturalnego i uroczego człowieka zajął ktoś, o kim można powiedzieć wszystko oprócz tego, że jest kulturalny. Do urzędu i Straży Miejskiej lawinowo zaczęły sypać na

niego skargi. Problem jednak w tym, że nikt nie może nikomu zabronić tego, by chodził po mieście w przebraniu. Ale trzeba było temu jakoś zaradzić. Miasto rozpisało więc konkurs na nowego pirata. I w kwietniu rozstrzygnięto konkurs – nowym gdańskim piratem został Krzysztof Kucharski. Czy jest w stanie wypełnić lukę po panu Andrzeju? Nie wiadomo. Ale jest na to szansa.

Wielkimi krokami zbliżają się Mistrzostwa Europy w Piłce Nożnej. Pierwszym gościem mistrzostw był w Gdańsku puchar UEFA. Jego wizyta wzbudziła zainteresowanie. Ale nadciągające mistrzostwa to nie tylko mniej lub bardziej spektakularne wydarzenia. To także praca. To porządkowanie miasta, to kampania informacyjna EUROBUSU, z którego skorzystało ponad trzyście tysięcy gdańszczan.

A wracając do związanych z mistrzostwami wizyt to – i tu dobra wiadomość dla fanów dobrej muzyki – w Strefie Kibica wystąpi Noel Gallagher, brytyjski gitarzysta i wokalista, były członek popularnej grupy Oasis.

A poza tym możecie się Państwo dowiedzieć, jacy są nasi radni. Jak widzą Gdańsk, jak widzą siebie. Zwróciliśmy się do radnych z małą ankietą, której wyniki będziemy sukcesywnie publikować.

Zapraszam do lektury!

Antoni Pawlak

HEROLD  GDAŃSKI

Magazyn Rady i Prezydenta Miasta Gdańska

Opieka merytoryczna: Emilia Salach, Antoni Pawlak

Redaktor prowadzący: Magdalena Kuczyńska

Współpraca: Anna Dobrowolska, Michał Piotrowski, Dariusz Wołodźko, Agnieszka Weissgerber, Mariusz Feliński, Łukasz Iwaszkiewicz, Magdalena Skorupka-Kaczmarek, Katarzyna Kaczmarek, Łukasz Pałucha

Opracowanie graficzne, łamanie: Ryszard Pilarczyk

Redakcja nie zwraca materiałów niezamówionych oraz zastrzega sobie prawo do redagowania i skrótów nadesłanych tekstów.



Wydawca:



GDAŃSK

Urząd Miejski w Gdańsku

ul. Nowe Ogrody 8/12

80-803 Gdańsk

tel. +48 58 323 60 00

e-mail: umg@gdansk.gda.pl

www.gdansk.pl

Opracowanie graficzne i przygotowanie do druku

north press

80-244 Gdańsk

al. Grunwaldzka 82/332

tel. 512 353 474

e-mail: info@north-press.pl

www.north-press.pl

Forum Radunia na targach Siennym i Rakowym nowa jakość śródmieścia Gdańska

Miasto Gdańsk i konsorcjum Multi podpisały umowę wspólników dotyczącą zagospodarowania Targu Siennego i Targu Rakowego. Inwestycję wykona spółka zawiązana przez Miasto i Multi Corporation. Zabudowa targów kosztować może nawet miliard złotych!



Przestrzeń od strony Podwala Grodzkiego



Nad Kanałem Raduni powstanie przestrzeń handlowa



Targ Sienny i Rakowy z lotu ptaka



Kanał Raduni znajdzie się częściowo pod lekkiej konstrukcji dachem

Po raz pierwszy w historii Gdańska inwestycja takich rozmiarów zostanie przeprowadzona w ramach partnerstwa publiczno-prywatnego. Pierwsze prace widoczne będą jeszcze w tym roku.

– Za miesiąc ruszymy z pracami archeologicznymi, w między czasie będziemy przygotowywać dokumentację pod uzyskanie pozwolenie na budowę. Fizycznie prace budowlane ruszą w przyszłym roku – mówi Ronald Dasbach Dyrektor Zarządzający Multi Development na Europę Środkową.

Płyta nad torami

– Ta inwestycja zmieni zupełnie oblicze Targu Siennego i Targu Rakowego. Zmieni Gdańsk. Powstanie zupełnie unikalne, piękne, nawiązujące do historii centrum miasta – mówi Paweł Adamowicz, Prezydent Miasta Gdańska. – To bardzo skomplikowane przedsięwzięcie.

Rejon inwestycji to ok. 5,5 ha. Prace nad projektem nazwanym roboczo Forum Radunia zostały podzielone na etapy i rozpoczną się od przykrycia betonową płytą wykopu wraz z biegnącymi w nim torami kolejowymi. W między czasie trwać będzie budowa nowego przystanku SKM Gdańsk Śródmieście realizowanego przez PKP SKM w Trójmieście.

– Ma on być gotowy w 2014 roku – zaznacza Maciej Lignowski, prezes SKM.

Powierzchnie komercyjne

Celem projektu zaproponowanego przez Multi jest rewitalizacja i wzmocnie-

nie śródmieścia Gdańska poprzez stworzenie wielofunkcyjnego centrum miasta łączącego kulturę, handel, rekreację, rozrywkę, usługi i powierzchnię biurową oraz ogólnodostępne parkingi. Zabudowę Forum Radunia będą tworzyły głównie komercyjne budynki. Największym będzie centrum

handlowe o powierzchni najmu ok. 45 tys. m kw., 26 tys. m kw. zajmą z kolei biura. Obiekty związane z rozrywką, w tym kino, mają zająć ponad 5,5 tys. m kw. powierzchni, a parkingi prawie 28 tys. m kw.

Cele publiczne

Częścią projektu jest także realizacja celu publicznego, który zakłada stworzenie nowych obiektów jak Centrum Dziedzictwa Historycznego Miasta Gdańska (CDHMG), rewitalizację nabrzeży Kanału Raduni, rewitalizację placu za Kunsztem Wodnym, rewitalizację Parku im. Harcerzy Polskich w byłym Wolnym Mieście Gdańsku oraz przebudowę istniejącej infrastruktury technicznej i drogowej, co usprawni obecne i przyszłe połączenie komunikacyjne, obejmujące dwa kluczowe skrzyżowania oraz budowę ulicy Nowe Podwale Grodzkie od ul. Wały Jagiellońskie do ul. Toruńskiej

Inwestycja ma się zakończyć w 2020 roku, choć może zostać przedłużona jeszcze o dwa lata.

Magdalena Kuczyńska

Inwestycja pochłonie
800 milionów złotych,
a może nawet miliard!

Bursztynowe AmberExpo otwarte!

Międzynarodowe Targi Gdańskie mają nową siedzibę. Z hal w Oliwie przeprowadzą się do nowoczesnego kompleksu przy ul. Żaglowej. Centrum Wystawienniczo-Kongresowe AmberExpo zbudowano w nieco ponad rok i stało ono w bezpośrednim sąsiedztwie stadionu PGE Arena Gdańsk.

– Jesteśmy dumni z AmberExpo – podkreśla Andrzej Kasprzak, prezes MTG. – W Polsce będziemy dysponować jedną z najnowocześniejszych infrastruktur ekspozycyjnych i bezkonkurencyjną w sferze projektów kongresowych.

Budowa Centrum Wystawienniczo-Kongresowego rozpoczęła się w marcu 2011 roku. Projekt, którego autorem jest Przedsiębiorstwo Projektowo-Wdrożeniowe FORT zakładał budowę hali wystawienniczej o powierzchni 12 000 m² z możliwością podziału na trzy osobne hale oraz sześciokondygnacyjnego budynku biurowego. Atutem Centrum Wystawien-

niczo-Kongresowego AmberExpo jest jego funkcja kongresowa. Centrum posiada 4 nowoczesnie wyposażone sale konferencyjne oferujące łącznie 1130 miejsc (największa sala pomieści nawet 600 osób). Zbudowano też parking na 450 miejsc. Jeśli jednak miejsc okaże się zbyt mało, uczestnicy targów mogą korzystać z parkingów zlokalizowanych przy stadionie PGE Arena Gdańsk, który znajduje się po drugiej stronie ulicy.

Najbliższa impreza targowa w nowym centrum to Bałtyckie Targi Militarne Balt-Military-Expo i odbędzie się pod koniec czerwca. (MK)



Letnica ma już dwa „bursztynowe obiekty”. Pierwszy to stadion, kolejny to nowa siedziba MTG SA

Fot. Jerzy Pinkas / www.gdansk.pl

Szybka kolej na stadion w Letnicy



Fot. Bartłomiej Borowczak / www.gdansk.pl

Peron to platforma o długości 215 metrów, szerokości 7 metrów i 76 cm wysokości

Dokładnie sześć minut zajmuje przejazd Szybka Kolej Miejska z centrum Gdańska na nowy przystanek Gdańsk Stadion Expo wybudowany w bezpośrednim sąsiedztwie PGE Arena. Nowe połączenie kolejowe ma służyć między innymi do przewozu kibiców w czasie Euro 2012. Dzięki inwestycji możliwe jest wznowienie ruchu pociągów pasażerskich na trasie z Gdańska Głównego do Nowego Portu, zawieszzonego w 2005 roku.

Budowa przystanku Gdańsk Stadion Expo kosztowała Miasto Gdańsk ponad 2,1

mln zł. Peron ma ponad 200 metrów długości i może pomieścić 1,5 tys. pasażerów.

Testowy przejazd pociągu wznowioną trasą odbył się 30 kwietnia. Pierwszy raz nowa linia SKM została wykorzystana 3 maja przewożąc, bezpłatnie kibiców przed i po meczu Lechii Gdańsk z Legią Warszawa. Kolejny sprawdzian już za miesiąc.

Po Euro pociągi SKM będą kursowały wyłącznie podczas imprez sportowych na stadionie, bądź targów, które odbywać będą się w AmberExpo.

(eM)

Na majówkę po nowych drogach rowerowych

Zakończyła się budowa kolejnych trzech dróg rowerowych w Gdańsku. Inwestycję wartą łącznie 6 mln zł zrealizowano w ramach projektu „Rozwój Komunikacji Rowerowej Aglomeracji Trójmiejskiej latach 2007 - 2013”.

Trzy nowe drogi rowerowe powstały w następujących miejscach:

- wzdłuż ul. Jaśkowa Dolina na odcinku od ul. Sobótki do ul. Wileńskiej - 2,1 km
- wzdłuż ul. Krasiczkiego i Wyzwolenia od ul. Zdrojowej do ul. Marynarki Polskiej i przystani promowej - 2,25 km
- wzdłuż ul. Wośia Budzysza i ul. Stryjewskiego na odcinku od ul. Sucharskiego do ul. Nowotnej - 1,8 km

W ramach inwestycji wykonano: nawierzchnię dróg rowerowych oraz chodni-

ków, uporządkowano zielen, przebudowano sieć elektroenergetyczną, a także wykonano regulacja urządzeń podziemnych.

Nowe drogi powstały w ramach partnerskiego projektu Gdańska, Sopotu i Gdyni, korzystającego z dofinansowania ze środków UE. W ramach projektu planowane jest wybudowanie 26 dróg rowerowych o łącznej długości 34,64 km, w tym: 22,84 km w Gdańsku, 7,88 km w Gdyni i 3,92 km w Sopocie. Projekt obejmuje również wybudowanie 14 parkingów „bike&ride” oraz 12 parkingów wzmacniających transportowy charakter sieci dróg rowerowych.

W Gdańsku powstało dotychczas ponad 400 km tras rowerowych, w tym 90 km dróg rowerowych.

(eM)



Rowerzyści w Gdańsku mają do dyspozycji 6 km tras rowerowych więcej. W sumie to już 400 km

Fot. DRiG

Gdańsk walczy z nielegalną reklamą

Nielegalne nośniki reklamowe znikają z Gdańska. To efekt działań prowadzonych przez specjalny zespół zadaniowy złożony z pracowników gdańskiego magistratu i jednostek organizacyjnych.

Zespół powołany został i upoważniony – mocą zarządzenia prezydenta Gdańska – do usuwania obiektów bezprawnie umieszczanych na nieruchomościach stanowiących własność miasta lub Skarbu Państwa, a znajdujących się w granicach administracyjnych Gdańska.

Szacuje się, że na terenie miasta znajduje się ponad 100 nielegalnych reklam mobilnych.

– Samowolne korzystanie z nieruchomości powoduje chaos wizualny w przestrzeni miejskiej oraz nieuczciwą konkurencję dla podmiotów ponoszących opłatę z tego tytułu. Wobec braku aktów prawa krajowego dedykowanych reklamie zewnętrznej, całkowitej nieadekwatności procedury administracyjnej względem mobilnych oraz łatwo demontowalnych konstrukcji, istnieje konieczność egzekucji tego typu przypadków w oparciu o przepis. Art. 343 § 2 Kodeksu Cywilnego – tłumaczy Michał Szymański kierownik Referatu Estetyzacji Miasta i członek zespołu zadaniowego.

Patrole prowadzone są w asyście Straży Miejskiej systematycznie, przynajmniej dwa razy w tygodniu. W efekcie prowadzonych działań z przestrzeni miejskiej do tej



Fot. Jacek Szymański/www.gdansk.pl

Oficjalnie z gdańskich ulic znikło 30 nielegalnie ustawionych mobilnych reklam. W rzeczywistości więcej, bo ich właściciele usuwają je sami w obawie, iż zostaną zabrane

pory zniknęło już ponad 30 nielegalnych obiektów. Nielegalne reklamy usuwają także ich właściciele, którzy chcąc uniknąć problemów i mandatu, uprzedzają działania patrolu. A jak działa zespół? W przypadku stwierdzenia samowolnego naruszenia po-

siadania nieruchomości, niezwłocznie wzywany jest specjalistyczny samochód, który obiekty usuwa i transportuje na dozorowany parking. Odbiór obiektów odbywa się raz w tygodniu po złożeniu wniosku o ich wydanie w Urzędzie Miejskim, udowod-

nieniu, że jest się właścicielem obiektu oraz pokryciu kosztów, które miasto poniosło przywracając swój stan posiadania. Zespół zadaniowy zapowiada, że działania prowadzone będą systematycznie do skutku.

Anna Dobrowolska

Dobry początek z urzędem pracy

Staż lub dotacja na założenie własnej firmy, to główne formy wsparcia dla osób bezrobotnych, które wezmą udział w najnowszym projekcie PUP w Gdańsku o nazwie „Dobry początek”.

W ramach programu przewidziane są dwie formy wsparcia. Pierwsza to – pięciomiesięczny staż oraz szkolenie z zakresu poprawy wizerunku „Metamorfoza”. Z oferty skorzysta 45 uczestników projektu. Kurs rozpocznie się w maju. W czerwcu, po ukończeniu szkolenia, rozpocznie się kilkumiesięczny staż u pracodawcy. W tym czasie uczestnikom projektu przysługiwać będzie specjalne stypendium w wysokości ponad 1 tys. zł miesięcznie. Po ukończeniu stażu uczestnicy projektu zawrą umowy o pracę.

Druga forma wsparcia przygotowana przez PUP to Dotacja na własny biznes. Skorzysta z niej 20 bezrobotnych. Każdy z nich wcześniej zostanie przeszkolony na kursie ABC Przedsiębiorczości, a także weźmie udział w specjalistycznym szkoleniu dobranym do potrzeb przyszłej firmy. Po ukończeniu zajęć PUP wypłaci dotację inwestycyjną na założenie własnej działalności gospodarczej - 18 tys. zł. Dodatkowo przez pierwsze 3 miesiące od założenia firmy urząd pracy będzie wypłacał także tzw. wsparcie pomostowe - 972 zł miesięcznie.

(LI)

Ćwierć tysiąca nowych drzew

Jarząb zwyczajny, jarząb szwedzki, jarząb mączny, klon tatarski, dąb piramidalny, tulipanowiec amerykański, brzoza brodawkowata. Zaczynają się w Gdańsku nasadzenia drzew między innymi tych właśnie gatunków. Łącznie, posadzonych zostanie w tym roku około 250 drzew.

Najwięcej, bo aż sto sztuk zostało nasadzonych w gdańskim Parku Reagana. Kolejnych 66 – w okolicach ul. Hynka (50) i al. Jana Pawła II (16), a także Parku Oliwskim (16) i mniejszych skupiskach.

- Drzewa sadzone są na koszt inwestorów realizujących w mieście swoje budowy. Podczas trwania tych inwestycji, często usuwa się istniejącą na danym terenie roślinność. Zgodnie z umowami podpisanymi z ZDiZ – inwestor ma obowiązek odtworzyć zieleń – informuje Katarzyna Kaczmarek, rzecznik ZDiZ w Gdańsku. - Jeśli nie może tego zrobić na terenie własnej inwestycji, to przekazuje Zarządowi Dróg konkretne, wskazane przez ZDiZ, sadzonki drzew i krzewów, a te potem pojawiają się na gdańskich ulicach i w parkach.

Nasadzenia w Parku Reagana, to rekompensata za drzewa i krzewy wycięte z terenu budowy Olivia Business Centre oraz terenu Portu Północnego, a przy ul. Hynka i al. Jana Pawła II – za topole usunięte z rejonu ul. Sandomierskiej.



Fot. ZDiZ

Drzewa sadzone w Parku Oliwskim mają 3-4 metry wysokości

Każde z sadzonych w tym roku w Gdańsku drzew ma ok 3-4 m wysokości, koszt zakupu jednej sztuki to równowartość ok. 100 euro. Co roku w Gdańsku w wyniku takich działań pojawia się około ćwierć tysiąca nowych drzew.

(MK)

Wykorzystać potęgę internetu

Internetowa Rewolucja trafiła do Gdańska. Od początku maja przedsiębiorcy z Gdańska i okolic mogą za darmo skorzystać z wiedzy ekspertów na tematy: obecności firmy w Internecie, bezpłatnej możliwości założenia strony internetowej, przeprowadzenia kampanii reklamowej w wyszukiwarce. Dla chętnych przewidziano darmowe szkolenia.

Kampania edukacyjna Internetowa Rewolucja adresowana jest do mikro, małych i średnich przedsiębiorstw. Każda firma może za darmo zarejestrować adres internetowy (domenę), stworzyć pierwszą stronę internetową, umieścić wizytówkę na internetowych mapach, wypróbować kampanię reklamową w sieci oraz dowiedzieć się więcej o obecności online i efektywnym wykorzystaniu Internetu w swojej działalności.

Ciężarówka i eksperci Internetowej Rewolucji są w Gdańsku od 7 maja. Najpierw trzy dni stacjonowali na Targu Węglowym. W czwartek, 10 maja konsultacje odbywały się w Gdańskim Centrum Obsługi Przedsiębiorców, przy ul. Partyzantów 74, z kolei 11 i 12 maja, w Gdańskim Inkubatorze Przedsiębiorczości STARTER, przy ul. Łębskiej 3b. Udział w wydarzeniu jest bezpłatny. Więcej informacji www.internetowarewolucja.pl.

(MK)

Dolne Miasto Otwarte na historię - na siebie - na innych

Poszerza się grono tych, którzy chcą wspólnie działać na rzecz Dolnego Miasta. 24 kwietnia w siedzibie LPP SA porozumienie o współpracy wspierającej działania rewitalizacyjne na terenie Dolnego Miasta podpisało 26 partnerów, w tym prezydent Gdańska Paweł Adamowicz.

Partnerstwo Społeczne „Dolne Miasto Otwarte” powstało, by zwiększyć efektywność działań rewitalizacyjnych, którymi objęte jest Dolne Miasto. Efektem współpracy Partnerów jest Program Społeczny „Dolne Miasto Otwarte”. HISTORIA SZTUKA REKREACJA - to filary działań społecznych na rzecz dzielnicy. W ramach tych obszarów właśnie realizowane będą wyłonione w otwartym konkursie autorskie projekty organizacji pozarządowych, które na ich realizację otrzymają dotację. Projekt „DOM - Dolne Otwarte Miasto” Fundacji Kolonia Artystów adresowany jest do mieszkańców Dolnego Miasta niezależnie od wieku. Za sprawą Otwartych Pracowni Artystycznych i prowadzonych w nich

przez artystów warsztatów dzieci, młodzież i dorośli będą mogli ze sztuką nie tylko obcować, ale także tworzyć ją w przyjaznej atmosferze. Za sprawą projektu „Dolne Miasto bliżej Brazylii. Capoeira - pokonać granice możliwości” mieszkańców Dolnego Miasta odwiedzą i poprowadzą warsztaty brazylijscy mistrzowie capoeira. Realizatorami tego projektu są: Klub Sportowy Capoeira Camangula, Stowarzyszenie na Styku oraz Klub Sportowy Capoeira. Do gimnazjalistów i ich pedagogów swoją ofertę pod hasłem - „Chodź, zapraszam! Ja tu wyrosłem! To moja dzielnica!” kierują Fundacja Zmian Społecznych Kreatywni oraz Stowarzyszenia Społeczno-Artystycznego Kultywator 3Miejski. (AD)



Fot. Jerzy Pinkas / www.gdansk.pl

Działania rewitalizacyjne prowadzone na terenie dzielnicy wspiera grono jej sympatyków zrzeszonych w Partnerstwie „Dolne Miasto Otwarte”

Partnerstwo Społeczne „Dolne Miasto Otwarte” tworzą:

Akademia Sztuk Pięknych - Wydział Architektury i Wzornictwa, CARITAS Archidiecezji Gdańskiej, Centrum Sztuki Współczesnej Łaźnia, Dziarski Przewodnik Darski Łukasz, Fundacja Nasza Przestrzeń, Fundacja Oparcia Społecznego Aleksandry FOSA, Fundacja Theatrum Gedanense, Gdańskie Stowarzyszenie Przyjaciół Muzykujących Dzieci Jaś i Małgosia, Gimnazjum Nr 9, Gmina Miasta Gdańska, Klub Sportowy Capoeira Camangula, Klub Wodny Gdańskie Lwy, Kolonia Artystów, Agata Królak - artystka, LPP SA, Teatr Delikates, Miejski Ośrodek Pomocy Społecznej, Przedszkole nr 46, Stowarzyszenie Inicjatyw Lokalnych Bliżej Centrum, Stowarzyszenie Społeczno-Artystyczne Kultywator 3Miejski, Szkoła Podstawowa nr 65, Szpital Weterynaryjny Krzemieńskiego, Towarzystwo Profilaktyki Środowiskowej MROWISKO, Uczniowski Klub Sportowy Motława, Maciej Wojcieszkiwicz – artysta, Piotr Wołkowiński.

Porządki na Wyspie Spichrzów



Fot. Jerzy Pinkas / www.gdansk.pl

Wiosna na Wyspie Spichrzów oznacza gruntowne porządki

Północny kraniec Wyspy Spichrzów zostanie gruntownie wysprzątany. W ramach prac porządkowych, które rozpoczęły się w połowie kwietnia, cały teren oczyszczono z zaśmiecających go butelek, papierów i innych odpadów. Wycięte zostały również dziko rosnące drzewa i krzaki.

Pracownicy gdańskiego Zarządu Dróg i Zieleni wspierani przez ochotników-aresztantów z Zakładu Karnego na Przeróbce oczyścili teren wokół zrujnowanych spichlerzy, a zalegające tam śmieci trafiły na wysypisko. Skoszone zostały również zarastające wyspę chwasty, dziko rosnące krzewy i drzewa.

Do końca maja cały uporządkowany teren ma zostać odpowiednio zabezpieczony. Na terenie wyspy - m.in. wzdłuż ul. Spichrzowej, Chmielnej - zostanie otworzone oraz wybudowane na nowych odcinkach ażurowe ogrodzenie z siatki stalowej.

(eM)

Nowy Gdański Pirat



Fot. Jerzy Pinkas / www.gdansk.pl

Krzysztof Kucharski własnoręcznie wykonuje stroje. Swoją postacią chce nawiązywać do epki Złotego Wieku Piractwa

Krzysztof Kucharski został Gdańskim Piratem. Funkcję będzie sprawował społecznie, a jego głównym zadaniem ma być dodawanie kolorytu Głównemu Miastu.

– Według mnie Gdański Pirat powinien być reprezentantem tego co w naszym mieście najlepsze: kosmopolityzmu, tolerancji, pogody ducha, zadziorności oraz dumy z morskich tradycji. Także kaperskich i korsarskich. Nie mogą stać się kopią swojego poprzednika (Andrzeja Sulewskiego – red.), bo nie chodzi o naśladownictwo. Będę musiał zbudować swoją postać od nowa, a potem przekonać do siebie mieszkańców i turystów – mówi Krzysztof Kucharski.

Nowy Gdański Pirat swoją pracę rozpocznie praktycznie „od zaraz”. Nie powinien mieć także problemów z wdrożeniem się w nową rolę. Pan Krzysztof ma bowiem doświadczenie jako społeczny przewodnik po Gdańsku, ma doświadczenie w pracy z turystami, z młodzieżą, bierze udział w rekonstrukcjach historycznych organizowanych przez Centrum Hewelianum. Z wykształcenia jest historykiem. (eM)

Nie takie Euro straszne, jak mówią...

Wystarczy uważnie przeczytać wszystkie informacje i... przestać się bać. Euro na drogach, to tak naprawdę tylko cztery dni!

Mecze w Gdańsku odbywać się będą 10, 14, 18 i 22 czerwca. Z tego też powodu, w dzielnicach Letnica i Młyniska (przylegających bezpośrednio do gdańskiego stadionu) oraz w okolicach ulic: Słowackiego, Jana z Kolna, Kościuszki i Kochanowskiego (którymi do stadionu prowadzony będzie ruch pojazdów) obowiązywać będą strefy wyłączane z ruchu kołowego lub strefy ograniczonego ruchu. Zmiany będą wprowadzone na 4 godziny przed meczem, normalny ruch przywracany będzie ok. 3 godzin po meczu.

Dwie główne strefy wyłączane z ruchu.

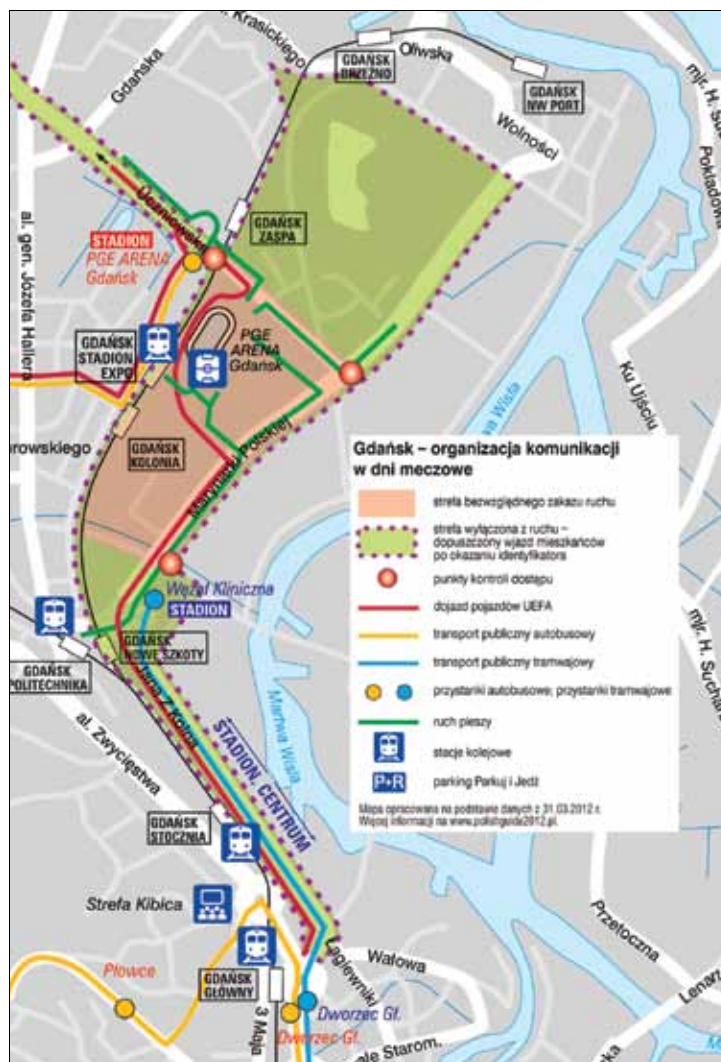
To okolice Letnicy i Młyniska.

Obszar pierwszy – to kwartał ograniczony ulicami: Wyzwolenia-Marynarki Polskiej-Uczeniowska-tory kolejowe; obszar drugi obejmie kwartał ograniczony: ul. Swojską (odcinek od ul. Marynarki Polskiej do ul. Twardej)-Twardą-Marynarki Polskiej-torami kolejowymi-ul. Reja.

Z ruchu kołowego wyłączane zostaną też ulice, którymi prowadzony będzie ruch autokarów do stadionu, czyli: ul. Słowackiego oraz Kościuszki, Kochanowskiego (odcinek od ul. Kościuszki do ul. Uczeniowskiej), Jana z Kolna, Uczeniowska, Czarny Dwór (odcinek od al. Hallera do al. Jana Pawła II), al. Jana Pawła II (odcinek od ul. Czarny Dwór do szpitala).

Kto i jak dostanie się do stref zamkniętych?

Wszyscy piesi. W strefach ograniczony zostanie wyłącznie ruch samochodowy. Pojazdami będą mogli poruszać się wyłącznie mieszkańcy. Muszą w tym celu wyrobić specjalne, bezpłatne identyfikatory. Wydawane są one do 18 maja (w dni robocze



– pn., wt., czw., pt. w godz. 9.00-14.00, śr. w godz. 9.00-16.30 w Dziale Komunalnych Nieruchomości Lokalowych GZNK przy ul. Dyrekcyjnej 6, BOM nr 6 przy ul. Bato-rego 12, BOM nr 8 przy ul. Śniadeckich 12 oraz BOM nr 9 przy ul. Na Zaspę 31.

Aby wyrobić identyfikator, wystarczy okazać dowód rejestracyjny samochodu oraz drugi dokument świadczący o zamieszkiwaniu pod konkretnym adresem w konkretnej strefie.

Ale uwaga!

Trzeba pamiętać, że identyfikator nie zawsze daje gwarancję wjazdu do określonej strefy. Decyzję o tym, czy można będzie wjechać do strefy, podejmować będą na bieżąco funkcjonariusze służb porządkowych.

– To tak jak z procesją np. na Boże Ciało – wyjaśnia Mieczysław Kotłowski, gdański koordynator transportu podczas EURO 2012 w Gdańsku. – Jeśli podczas procesji daną ulicą idzie akurat tłum wierzni, samochody są zatrzymywane i kierowcy spokojnie czekają aż ludzie przejdą. Tu będzie tak samo. Proszę sobie wyobrazić, co 10-cio tysięczny tłum może zrobić z samochodem osobowym i na odwrót. Nie ma się czego bać, wystarczy stosować się do oznakowania i poleceń służb kierujących ruchem – uspokaja.

Wątpliwości? Jeden telefon i wszystko jasne!

Jeśli ktokolwiek ma jakiegokolwiek wątpliwości, pytania, sugestie, powinien zadzwonić na specjalnie uruchomioną infolinię Transport Euro 2012.

Numer 58 52 44 522, czynna od poniedziałku do piątku w godz. 7.30-14.30.

Katarzyna Kaczmarek/ZDiZ

Z informacji EUROBUSU skorzystało 13 tysięcy osób

W ramach kampanii informacyjnej dla mieszkańców Gdańska, dotyczącej kwestii organizacyjnych i komunikacyjnych podczas Euro 2012, na ulice naszego miasta wyjechał specjalny autobus, w którym dyżury pełnili pracownicy Referatu Komunikacji Społecznej gdańskiego magistratu, oraz Miejscy Wolontariusze. Odpowiadali oni na wszelkie pytania związane ze zmianami i utrudnieniami, które czekają nas podczas nadchodzących Mistrzostw.

W Eurobusie, który w dniach 23–27 kwietnia odwiedził sąsiadujące ze stadionem dzielnice Letnica, Nowy Port i Młyniska, a także Wrzeszcz i Śródmieście, dystrybuowane były też materiały Straży Miejskiej, Zarządu Transportu Miejskiego,

Zarządu Dróg i Zieleni oraz Gdańskich Inwestycji Komunalnych związane z przygotowaniem i organizacją Euro 2012.

Mobilny punkt informacyjny odwiedziło ponad 13 tys. mieszkańców.

– Bardzo podoba mi się ten pomysł, bo w jednym miejscu można się dowiedzieć wszystkiego na temat Euro. I to praktycznie dwa kroki od własnego domu, na przykład w czasie zakupów – mówił Krzysztof Tomczyński, mieszkaniec „Zielonego Trójkąta”. – Jestem mile zaskoczony, bo wszyscy straszą, że będziemy odcięci od świata, że nosa z domu nie da się wytknąć. A tymczasem okazuje się, że wcale nie będzie tak źle – dodał.

(eM)



Pracownicy Referatu Komunikacji Społecznej udzielali kompleksowych informacji nt. Euro 2012 w Gdańsku

Zdążyć przed Euro 2012

UEFA przejmuje stadion

11 maja to data przejęcia stadionu PGE ARENA Gdańsk przez UEFA. Ekipy specjalistów, zatrudniane na całym świecie przy organizacji mistrzostw, przygotowują gdański stadion do wielkiego, piłkarskiego święta.

Rozpoczęły się już prace nad infrastrukturą tymczasową, specjalnie przygotowaną na przeprowadzenie tak olbrzymiej imprezy, jaką są Mistrzostwa Europy w Piłce Nożnej. Przy głównym wejściu VIP powstaje Centrum Medialne Stadionu. To w nim relacje z rozegranych meczów przygotowywać będą dla swoich redakcji dziennikarze z całego świata. 1500 metrów kwadratowych z klimatyzacją, stoły do pracy dla 600 dziennikarzy, punkt naprawy sprzętu fotograficznego, osobne biuro, gastronomia i toalety – to w skrócie opis największego, nowego obiektu powstającego przy PGE ARENIE Gdańsk. SMC (Stadium Media Center) będzie miał również swoją serwerownię, połączenie z Internetem, drukarki, kserokopiarki. Wszystko dla wygody pracujących w nim reporterów.

Rośnie trybuna medialna!

Trybuna medialna również jest przebudowywana specjalnie na Euro. Z 24 stołów normalnie służących dziennikarzom do oglądania i relacjonowania meczów ligowych, na czas mistrzostw przygotowanych będzie 200. 176 nowych stołów komentatorskich podzielonych będzie na 115 stołów dla dziennikarzy prasowych i 61 radiowych. W zależności od mediów, dla których relacjonowane są mecze, stoły będą odpowiednio wyposażone.

Ostatnia szansa na wywiad

Oprócz zmian na tzw. parkingu VIP gdzie budowane jest SMC, zmieni się samo wejście na stadion. Powstaną tu specjalne ścianki działowe dzielące strefę wejścia pomiędzy gości VIP a media. Przedstawiciele tych ostatnich będą mogli w tutaj przepro-



Fot. BIEG 2012

Tak wygląda Centrum Medialne Stadionu

wadzać wywiady z piłkarzami przechodzącymi już po meczu z szatni do autokarów.

80 km kabli w kolorach tęczy

Od kilku tygodni przy stadionie ustawiane są nowe rusztowania poprowadzone od parkingu nr 2 do bryły stadionu. To tzw. most kablowy. Ponad 80 km dodatkowych kabli prowadzonych przez ekipy techniczne UEFA potrzebnych jest do zapewnienia niezawodności transmisji telewizyjnych podawanych na cały świat. W niebieskich kontenerach na parkingu P2 mieścić będzie się w czasie mistrzostw Tymczasowe Centrum Nadawcze. Pozwoli ono na kontrolę i zapewnienie najwyższej jakości sygnału nadawczego na czas meczów Turnieju UEFA Euro 2012™.

Obok prowadzenia nowych dróg kablowych, UEFA przywozi na stadion dodatkowe systemy nagłaśniające, które montuje na własny koszt na wszystkich stadionach przygotowanych na Euro 2012.

Świeża trawa - nowe emocje

Kolejna zmiana, którą przeszedł stadion, to wymiana murawy na boisku. PGE ARENA Gdańsk była jedynym stadionem wybudowanym w 2011 roku na Euro 2012, który od początku miał na boisku pierwszą położoną murawę. Grali na niej dotąd piłkarze Lechii Gdańsk począwszy od pierwszego meczu z Cracovią, 14 sierpnia 2011 roku. Murawa, po dojeździe do siebie po zimie, nadal gęsta, piękna i zielona, nie zmarnuje się. Zdjęta z boiska bursztynowego stadionu, zgodnie z przygotowanym SIWZ-em, została zrolowana i przewieziona na wskazane przez Miasto boisko. Na PGE ARENIE Gdańsk pojawi się natomiast zupełnie nowy zielony „dywan”. To jeden z wielu wymogów UEFA, które należało respektować w związku z zawartą w 2007 roku umową stadionową.

Agnieszka Weissgerber/BIEG2012

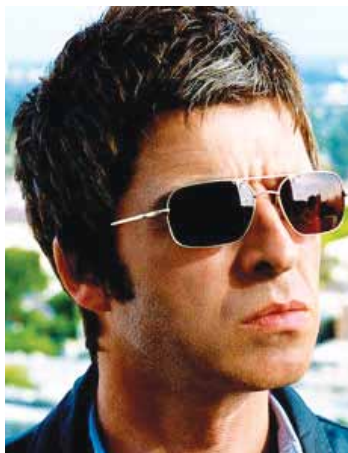
Noel Gallagher kolejna gwiazda w Strefie Kibica

Noel Gallagher, lider i gitarzysta nieistniejącego już brytyjskiego zespołu Oasis, kibic Manchesteru City i przyjaciel Alessandro del Piero, 20 czerwca wystąpi w gdańskiej Strefie Kibica. Już można kupować bilety!

Noel Gallagher przyjedzie do Gdańska ze swoim solowym projektem „High Flying Birds”.

– To świetna wiadomość dla wszystkich fanów rocka. „High Flying Birds” to znakomity materiał, ale Noel Gallagher zagra także wiele przebojów Oasis, jak „Wonderwall” czy „Don't Look Back in Anger” – mówi Piotr Kujda z Universal Music Polska.

Noel Gallagher razem ze swoim młodszym bratem Liamem do 2009 roku tworzyli jeden z najbardziej rozpoznawalnych na świecie zespołów rockowych – Oasis. Pomiędzy braćmi często dochodziło jednak do ostrych spórów. Po jednym z nich w Paryżu, w październiku 2009 roku, Noel Gallagher ogłosił odejście z zespołu i początek



solowej kariery. Prywatnie jest zagorzałym kibicem Manchesteru City, ostatnio nagrywał nawet wywiad z jedną z gwiazd tej drużyny Mario Balotellim, który można

zobaczyć na oficjalnej stronie angielskiego klubu. Ma także wielu przyjaciół wśród piłkarzy – zalicza się do nich mistrz świata z 2006 roku Alessandro del Piero. „Alex” nazwał Gallaghera „szczęśliwą maskotką” w czasie mundialu w Niemczech i pojawił się nawet w teledysku Oasis „Lord Don't Slow Me Down”. Bilety na koncert, który odbędzie się 20 czerwca można już kupować na stronie www.ebilet.pl oraz w sieci salonów Empiku (w cenie 85 zł). Tego samego dnia, przed Gallagherem, wystąpi zdobywająca ostatnio coraz więcej fanów brytyjska formacja „The Vaccines”.

W Strefie Kibica odbędą się koncerty bezpłatne. 10 czerwca, po meczu Hiszpania – Włochy, wystąpi zespół „I Blame Coco”, którego liderką jest córka Stinga, Eliot Pauline Sumner, a 15 czerwca belgijski wokalista „Milow”.

Lukasz Palucha

Bilety

Trwa sprzedaż biletów na koncerty Pitbulla (7 czerwca, godz. 18.00) oraz ATB (25 czerwca, godz. 18.00).

Pitbull - jeden z najpopularniejszych artystów muzyki pop na świecie - otworzy działalność Strefy Kibica. Sprzedał miliony singli w cyfrowym formacie - łącznie z „Hey Baby” z udziałem T-Paina, podwójnie platynowym superhitem „I Know You Want Me (Calle Ocho)”, „Hotel Room Service”, „Krazy” i „Culo”.

ATB (Andre Tanneberger) jest na 1. miejscu światowego rankingu DJ-ów wg „The DJ List”. Jego produkcje można usłyszeć we wszystkich większych rozgłośniach radiowych w Europie, a wiele utworów to już klasyki współczesnej muzyki tanecznej.

Bilety na oba koncerty do nabycia w sieci eBilet - www.ebilet.pl. Za bilety na Pitbulla trzeba zapłacić od 85 złotych (Plac) lub 125 złotych (strefa Golden Circle pod sceną). Bilety na ATB kosztują 65 złotych (Plac).

(MK)

Ruszają wielkie Europorządki

Rozpoczęło się generalne sprzątnięcie przed Euro 2012. Z ulic, podwórek i trawników - nie tylko tych należących do miasta, ale również należących do prywatnych właścicieli - zniknąć mają wszelkie śmieci, odpady i zanieczyszczenia. Wszystko po to, by mieszkańcy oraz odwiedzający nasze miasto kibice i goście czuli się tu jak najlepiej.

Wielkie porządki trwają od początku maja. Biorą w nich udział nie tylko służby miejskie, ale również około 200 dłużników komunalnych i 50 osadzonych z Zakładu Karnego na Przeróbce i Aresztu Śledczego na ul. Kurkowej.

W pierwszej kolejności porządkowane są tereny zlokalizowane wzdłuż głównych ciągów komunikacyjnych i szlaków żeglugowych, w pasie nadmorskim, wokół stadionu PGE Arena, oraz te znajdujące się w reprezentacyjnych dzielnicach miasta. Ale prace porządkowe prowadzone będą praktycznie w całym Gdańsku.

Co ważne - akcja dotyczy również terenów prywatnych. Na podstawie raportów Straży Miejskiej wytypowano miejsca, których właściciele pomimo upomnień i mandatów nie kwapią się do doprowadzenia ich do porządku. Śmieci zostaną uprzątnięte przez służby miejskie, zaś koszty obciążą właścicieli.

Z apelem o pomoc w akcji Gdański Zarząd Nieruchomości Komunalnych zwrócił się też do zarządców nieruchomości prywatnych. W przesłanym piśmie urzędnicy proszą o doprowadzenie do porządku terenów przyległych do wspólnot mieszkaniowych, własnościowych, dzierżawionych a także tych użytkowanych nieformalnie –

czyli bez tytułu prawnego. GZNK deklaruje pomoc w postaci sprzętu i ludzi niezbędnych do usunięcia wielkogabarytowych nieczystości (na przykład gruzu, pozostałości po remontach, przebudowach, wycinkach, a także tzw. wystawki mebli i sprzętu AGD). Zgłoszenia zapotrzebowania na załadunek i transport takich zanieczyszczeń można kierować bezpośrednio do Działu Współpracy GZNK - tel. 58 345 09 13.

Z początkiem maja intensywne kontrole czystości miasta rozpoczął też Zarząd Dróg i Zieleni. Od 1 maja obowiązuje dziesięcio- i dwunastogodzinne (w zależności od miejsca) pogotowie w lokalizacjach szczególnie intensywnie odwiedzanych przez turystów oraz gdańszczan. Przez całe lato w godzinach 8.00-22.00 Główne Miasto kontrolować będzie non stop sześcioposobowy patrol porządkowy, natomiast od 8.00 do 20.00 podobnym monitoringiem objęte zostanie całe pas nadmorski.

Służby miejskie nawiązały również porozumienie z Zarządem PKP w sprawie uporządkowania i utrzymania w czystości terenów kolejowych, szczególnie tych, które przylegają do głównych szlaków komunikacyjnych w mieście.

Michał Piotrowski

W pierwszej kolejności działaniami porządkowymi zostały objęte obszary:

- dojazd do PGE ARENA: wylot ulicy Słowackiego, centrum Wrzeszcza, Dolny Wrzeszcz, okolice ulic Kościuszki, Kochanowskiego, Hallera, Kliniczna Marynarki Polskiej, Letnica i jej zaplecze
- Aleja Zwycięstwa i Grunwaldzka

- Główne Miasto i Wyspa Spichrzów
- Oliwa, Stary Rynek, okolice Katedry i Parku Oliwskiego
- okolice ERGO Arena i Strefy Kibica, pogranicze Żabianki
- okolice Fan Zone – rejon bramy Oliwskiej
- okolice Dworca Głównego PKP



Fot. Jerzy Pitkas / www.gdansk.pl

Na Euro chcemy pokazać Gdańsk z jak najlepszej strony. Zadbajmy, by odwiedzający nasze miasto czuli się jak najlepiej

Przypominamy, że na stronie www.gdansk.pl dostępna jest interaktywna Mapa Porządku Miasta Gdańska. Dzięki tej aplikacji każdy użytkownik może w szybki i prosty sposób zgłosić wszelkie sygnały związane z utrzymaniem porządku – począwszy od dziur w jezdniach, poprzez zaśmiecanie i dewastację, po wałęsające się niebezpiecznie zwierzęta.

Aby skorzystać z Mapy Porządku wystarczy wybrać na stronie głównej www.gdansk.pl zakładkę Interaktywny Plan Gdańska. Po uruchomieniu strony z mapą miasta wybieramy opcję Mapa Porządku. Następnie znajdujemy na mapie interesujący nas rejon i wybieramy opcję „Zgłoszenie”.

Wszystkie sygnały zarejestrowane z pomocą Mapy Porządku przekazywane są automatycznie odpowiednim służbom, które na tej podstawie podejmują interwencje. Są to Wydział Gospodarki Komunalnej UM, Wydział Zarządzania Kryzysowego i Ochrony Ludności UM, Gdański Zarząd Nieruchomości Komunalnych, Zarząd Dróg i Zieleni w Gdańsku, a także Straż Miejska.

„Husarz” w bursztyn odziany

Stoi na stacji lokomotywa, kropkami słońca bursztyn z niej spływa... Nowoczesną lokomotywę „Husarz” Polskich Kolei Państwowych, udekorowaną okleiną w kolorze bursztynowym i zdjęciami gdańskiego bursztynowego stadionu PGE Arena, można było zobaczyć podczas przejazdu przez Gdańsk. Lokomotywa jest jedną z dwudziestu, które PKP udekorowało z okazji Euro 2012.

Dwadzieścia lokomotyw (w tym najnowocześniejsze we flocie pojazdy o nazwie „Husarz”) z okazji nadchodzących Mistrzostw otrzymało specjalne dekoracje. 16 z nich pomalowano we flagi krajów uczest-

niczących w finałach UEFA Euro 2012, zaś 4 udekorowano kolorami i zdjęciami nowych stadionów w Warszawie, Gdańsku, Poznaniu i Wrocławiu.

Lokomotywa reprezentująca stadion w Gdańsku jest używana do prowadzenia składów obsługujących linie zagraniczne, przede wszystkim trasy do Berlina. Akcja odbywa się pod hasłem „Kolej porusza kibiców”.

Pierwsza na tory wyjechała lokomotywa „Polska” z pociągiem relacji Warszawa - Berlin dokładnie 30 marca o godzinie 17:55. Kolejne były Ukraina, Rosja, Niemcy i Czechy. (eM)



Fot. Jacek Szymanski / www.gdansk.pl

Lokomotywa ze zdjęciami PGE Arena Gdańsk będzie jeździć po torach do listopada 2012 roku. Pokona w tym czasie około 120 tysięcy kilometrów

Trophy Tour, czyli puchar UEFA w Gdańsku



Fot. Bartłomiej Borowczak/www.gdansk.pl

Puchar wylądował na gdańskim lotnisku. Przekazali go gdańszczanom: prezes portu lotniczego Tomasz Kloskowski i ambasador UEFA EURO 2012 Andrzej Szarmach



Fot. Bartłomiej Borowczak/www.gdansk.pl

Najwięcej entuzjazmu i radości wzbudził wśród małych pacjentów Kliniki Pediatrii, Hematologii i Onkologii Dziecięcej



Fot. Bartłomiej Borowczak/www.gdansk.pl

Pierwszy i ostatni raz trafił także na PGE Arenę Gdańsk. W trakcie Euro 2012 zostanie wręczony podczas finałowego meczu w Kijowie



Fot. Bartłomiej Borowczak/www.gdansk.pl

W ście królewskim stylu powitało go kilka tysięcy gdańszczan. A na Targ Węglowy dotarł w kolorowym korowodzie



Fot. Bartłomiej Borowczak/www.gdansk.pl

Każdy chciał mieć zdjęcie z pucharem. Chętni czekali cierpliwie na swoją kolej w długim ogonku



Fot. Bartłomiej Borowczak/www.gdansk.pl

Pamiątkowe zdjęcie z trofeum: (od lewej) dyrektor UEFA EURO 2012 Adam Olkowicz, Prezydent Gdańska Paweł Adamowicz i ambasador UEFA EURO 2012 Andrzej Szarmach

Radnych spojrzenie na Gdańsk i na... siebie



Kazimierz Koralewski
Prawo i Sprawiedliwość

Gdańsk to dla mnie... kochane miasto z mieszkańcami liczącymi na pamięć o ich potrzebach.

Kiedy chciałem zostać radnym myślałem, że mogę... wpłynąć racjonalnymi argumentami na decyzje Prezydenta.

Kiedy jestem radnym mogę... interweniować w sprawach mieszkańców oraz kontrolować i oceniać publicznie działalność Prezydenta, bo to jego polityka determinuje decyzje Rady Miasta.

Według mnie najważniejszym obowiązkiem radnego jest... poza kontrolą Prezydenta przewidywanie jakie skutki dla mieszkańców będą miały jego i Rady Miasta decyzje.

Gdybym to ja był prezydentem Gdańska to... zmodernizowałbym wszystkie dziurawe drogi w mieście, rozwiązał problem podwórek komunalnych, zwiększył dostępność przedszkoli i szkół, a przede wszystkim posprzątał miasto.

Sprawą, którą trzeba w Gdańsku załatwić najszybciej jest... modernizacja dróg w dzielnicy Gdańsk Południe, styk Spacerowej i Kielneńskiej w Osowie, Nowa Opacka i przebudowa skrzyżowania Jacka Rybińskiego i Grunwaldzkiej w Oliwie oraz budowa Nowej Wałowej z wiaduktem do Bramy Oliwskiej, bo w centrum miasta jest paraliż komunikacyjny.



Małgorzata Chmiel
Platforma Obywatelska

Gdańsk to dla mnie... miejsce szczególne - tylko tu czuje się „u siebie”, tylko tu mam tak dużo miejsc, które kojarzą mi się z wspaniałymi chwilami, tylko na tym mieście mi naprawdę zależy, bo się z nim identyfikuję...

Kiedy chciałam zostać radną myślałam, że mogę... tak dużo zrobić dla tego miasta i jego mieszkańców. Rzeczywistość okazała się inna - trzeba naprawdę dużo rzetelnej pracy i wytrwałości, żeby cegogokolwiek dokonać...

Kiedy jestem radną mogę... mogę pomóc mieszkańcom w wielu problemach, niestety nie we wszystkich. Zresztą uważam, że każdy powinien pomagać tylko w sprawach, na których się zna, bo inaczej nawet w dobrej wierze, można komuś źle doradzić i zaszkodzić.

Według mnie najważniejszym obowiązkiem radnego jest... codzienny osobisty kontakt z mieszkańcami, a w pracy w Radzie Miasta słuchanie głosu mieszkańców. W końcu w tym celu są po-

wołani radni miejscy. No i ciągle uczę się prawa, żeby móc kompetentnie podejmować decyzje w dziedzinie, na której się znam.

Gdybym była prezydentem Gdańska... to zmieniałabym praktykę podejmowania decyzji ws. kolejności przystąpienia do opracowania planów i zwróciłabym większą uwagę na urbanistyczny ład przestrzenny Gdańska. Tworzymy nowe przestrzenie poprzez uchwalanie planów, a nie wszystkie uwzględniają miasto jako całość, tylko są oderwanymi od siebie terenami.

Sprawą, którą trzeba w Gdańsku załatwić najszybciej jest... oczywiście zagospodarowanie północnego cypla Wyspy Spichrzów. Może nie musimy od razu znaleźć inwestora na całość tego terenu, ale sprzątnąć teren możemy już teraz. Tym bardziej, że niedługo zacznie się remont nabrzeży. Zyskałaby na tym też przystań jachtowa.

Niech zostaną ruiny, ale nie śmietnisko wokół nich. Wtedy można czekać na inwestora.



Wiesław Kamiński
Prawo i Sprawiedliwość

Gdańsk to dla mnie... moja „mała ojczyzna”, gdzie mieszkam, pracuję, wychowuję dzieci, przeżywam radość a czasami smutek, a więc miejsce w którym wszystko się zaczyna i zapewne skończy.

Kiedy chciałem zostać radnym myślałem, że mogę... mieć wpływ na rozwój miasta, swojej dzielnicy i podwórka.

Kiedy jestem radnym mogę... wiem, że upolitycznienie w takim stopniu samorządu może być źródłem frustracji dla tych, którzy mają konkretne pomysły i rzeczywiście chcieli by je realizować. Będąc radnym mogę docierać do szerszej grupy mieszkańców i przedstawiać swoje propozycje, ale również czasami pomóc rozwiązać konkretny, wymierny problem.

Według mnie najważniejszym obowiązkiem radnego jest... kreowanie rozwoju miasta i informowanie mieszkańców o uwa-

runkowaniach wpływających na podejmowane decyzje przez Radę Miasta.

Gdybym to ja był prezydentem Gdańska to... koncentrowałbym się na likwidowaniu barier uniemożliwiających rozwój zawodowy mieszkańcom oraz upowszechniał własność. Oznaczałoby to zero tolerancji dla niekompetencji i wszelkiego rodzaju nepotyzmu.

Sprawą, którą trzeba w Gdańsku załatwić najszybciej jest... Zwiększenie poziomu nauczania. Tylko bardzo dobre wykształcenie umożliwi znalezienie dobrej pracy a więc skuteczne konkrowanie o godziwe życie. Niezbędna jest również budowa bezkolizyjnego skrzyżowania ulic: Okopowa, Podwałe Przedmiejskie/ Armii Krajowej. Jest to niezbędne do udroźnienia ruchu i sprawnego wjazdu do Gdańska.

Standardy żywienia wzorem dla innych

Prezydent Paweł Adamowicz wystąpił list do Rzecznika Praw Dziecka Michała Michałaka w sprawie standardów żywienia dzieci w żłobkach. To reakcja na doniesienia medialne o braku regulacji prawnych w tym zakresie w naszym kraju.

W gdańskich żłobkach taka standaryzacja w żywieniu dzieci funkcjonuje już od dłuższego czasu i śmiało można stwierdzić, iż stanowi ona przykład dobrej praktyki, którą Gdańsk chętnie udostępni i którą chętnie podzieli się z innymi placówkami w całym kraju. List do Rzecznika Praw Dziecka zawiera szczegóły naszej standaryzacji i propozycję jej udostępnienia.

Prezydent Paweł Adamowicz pisze

m.in.: „Prawidłowe żywienie dzieci w wieku do lat 3 jest niezwykle istotne, ponieważ rzutuje na ich rozwój fizyczny i umysłowy. Opierając się na dorobku unijnym i zobowiązaniu przez organy gminy można wdrożyć odpowiednie standardy. Naszą standaryzację chętnie udostępni, by podzielić się z innymi placówkami o podobnym profilu działalności. [...] Brak dyrektywnych rozwiązań prawnych na szczeblu krajowym,

nie musi decydować o niestosowaniu norm w zakresie żywienia dzieci objętych opieką żłobkową!”

Dzięki standaryzacji posiłków dla podopiecznych Gdańskiego Zespołu Żłobków, mamy możliwość czuwania nad optymalnym sposobem ich żywienia dostosowanym do potrzeb dzieci. Posiłki przygotowywane są w kuchniach żłobków zgodnie z jadłospisami ustalonymi na okresy 10-dniowe.

Przygotowane są z produktów najwyższej jakości, bez konserwantów, z ograniczeniem soli i cukru. Jadłospis dla dzieci od 1 do 3 roku życia na diecie zgodnej z wiekiem, przygotowujemy jest dla wszystkich placówek Gdańskiego Zespołu Żłobków i zamieszczany do wiadomości rodziców na tablicach ogłoszeń w żłobkach oraz na stronie internetowej GZZ.

Dariusz Wołodźko

Jubileusz par małżeńskich

25 kwietnia w Ratuszu Głównomiejskim w Gdańsku odbyły się uroczystości jubileuszowe 30 par małżeńskich. Jubilatów obchodzących 65-, 60-, 55- i 50-lecie pożycia

małżeńskiego okolicznościowymi medalami odznaczył prezydent Gdańska Paweł Adamowicz.

(AD)

Lista Jubilatów:

65-lecie:

- Anna i Aleksy Burzaccy

60-lecie:

- Halina i Bernard Kowalkowscy
- Krystyna i Mieczysław Walusiak
- Wanda i Alfons Wysoccy

55-lecie:

- Gertruda i Edmund Gahbler
- Teresa i Kazimierz Konopka
- Teodora i Ryszard Krassowscy
- Irena i Jerzy Mielenicy
- Zofia i Eugeniusz Olejniczak
- Anna i Jerzy Pawlicy

50-lecie:

- Gertruda i Julian Ambroziak
- Hanna i Ryszard Bargłowsky
- Krystyna i Jan Furtas

- Anna i Kazimierz Goitowscy
- Czesława i Marian Gołąb
- Maria i Jan Grzegowscy
- Helga i Jerzy Gwozdz
- Lucyna i Kazimierz Jankowscy
- Mirosława i Zbigniew Kuś
- Stanisława i Stanisław Lubiniński
- Alicja i Kazimierz Łajkowscy
- Barbara i Eugeniusz Modrzewscy
- Krystyna i Edward Pieńko
- Alicja i Tadeusz Radzik
- Barbara i Teodor Stefański
- Danuta i Józef Sobka
- Helena i Ireneusz Sowiński
- Aleksandra Jafra-Spigarska i Henryk Spigarski
- Jadwiga i Franciszek Wieccy
- Janina i Ryszard Kucharscy



Okolicznościowe medale, które otrzymują jubilanci przyznaje Prezydent RP, a wręcza je prezydent Gdańska

Maria Podgórnica w Radzie Konsultacyjnej

Minister Pracy i Polityki Społecznej powołał Marię Podgórnica (Pełnomocnika Prezydenta Miasta Gdańska ds. Osób Niepełnosprawnych) do Krajowej Rady Konsultacyjnej do Spraw Osób Niepełnosprawnych.

Krajowa Rada Konsultacyjna do Spraw Osób Niepełnosprawnych jest organem doradczym Pełnomocnika Rządu do Spraw Osób Niepełnosprawnych, stanowiącym forum współpracy na rzecz osób niepełnosprawnych przedstawicieli organów administracji rządowej, samorządu terytorialnego i organizacji pozarządowych. W jej składzie znajduje się zaledwie pięciu

przedstawicieli samorządu terytorialnego, tym większe wyróżnieniem jest znalezienie się w tym gronie.

Do zakresu działania Rady należy przedstawianie Pełnomocnikowi propozycji przedsięwzięć zmierzających do integracji osób niepełnosprawnych, propozycji rozwiązań w zakresie zaspokajania potrzeb osób niepełnosprawnych, opinii do dokumentów (w tym do projektów m.in. aktów prawnych).

Pierwsze posiedzenie nowej Rady odbyło się 19 kwietnia w Warszawie.

(DW)

Rządowy „Maluch” dofinansuje żłobek!

Gdańsk, jako jedyna gmina Trójmiasta, sięgnął po pieniądze z rządowego programu „Maluch”. Wnioskowaliśmy o 218 393 zł i tyle nam przyznano! Ministerstwo Pracy i Polityki Społecznej ogłosiło wyniki pierwszej tury otwartego konkursu ofert na finansowe wspieranie gminnych projektów rozwoju instytucji opieki nad dziećmi w wieku do lat 3 „Maluch”.

Złożony wniosek dotyczy prac budowlanych i wyposażenia Żłobka nr 3 „Złota Rybka”. Pieniądże pozwolą na uruchomienie nowej grupy dla 12 dzieci

powyżej pierwszego roku życia, w tym niepełnosprawnych lub wymagających szczególnej opieki.

W konkursie „Maluch” dofinansowanie otrzymało 67 ofert, na łączną kwotę 20 558 986 zł. Oferty te złożyło ogółem 49 gmin – z województwa pomorskiego wnioski złożyły tylko Gdańsk i Puck.

Gdański Zespół Żłobków to obecnie dziewięć placówek, w których jest 656 miejsc. W zeszłym roku liczbę miejsc zwiększono o blisko 20% - z 555 do 656.

(DW)

Nowoczesny i ciekawy Ośrodek Kultury Morskiej

Kto już był, ten wie. A kto nie był, koniecznie powinien się wybrać! Ośrodek Kultury Morskiej - najnowszy oddział Centralnego Muzeum Morskiego w Gdańsku wart jest zobaczenia. To nowoczesne muzeum, którego nie powstydziliby się żadne europejskie miasto.

Głównym celem OKM jest rozpowszechnianie szeroko pojętej tematyki morskiej, dlatego na zwiedzających czekają aż trzy wystawy: dwie stałe „Ludzie, statki, porty” i „Łodzie ludów świata” oraz wystawa czasowa „Zanurz się i poznaj tajemnice wraków z Bałtyku”.

Z całą pewnością największym zainteresowaniem wśród dzieci cieszyć się będzie wystawa „Ludzie, statki, porty”, która jako jedyna w Polsce w interaktywny i multimedialny sposób przedstawia problematykę morską, poczynając od zagadnień związanych z budownictwem okrętowym, poprzez technikę morską i życie na morzu, a na archeologii podwodnej kończąc. Na własne oczy można zobaczyć jak powstaje wir wodny i fala tsunami. Można też sterować modelami statków, a w batyskafie odbyć wirtualną wycieczkę na dno oceanu.

Dużym zainteresowaniem zwiedzających cieszy się także wystawa „Łodzie ludów świata”, która przybliży wiedzę z historii i rozwoju sztuki, a grupę głów-



Ośrodek Kultury Morskiej, tuż obok Żurawia
Gdańsk, ul. Tokarska 21-25
Bilety: 8 zł ulgowy, 12 zł normalny

Fot. CMM

Basen ze statkami to jeden z ulubionych elementów wystaw w OKM

nych eksponatów stanowią oryginalne łodzie i tratwy z niemal każdego zakątka kuli ziemskiej, np. z Norwegii, Irlandii, Włoch, Kenii, Tanzanii, Indii, Bangladeszu, Indonezji, Wietnamu, Samoa. Towarzyszą im zabytki należące do różnych kultur ludów

świata – narzędzia rybackie, naczynia, instrumenty muzyczne, modele oraz rzeźby i obrazy.

Wystawa czasowa „Zanurz się i poznaj tajemnice wraków z Bałtyku” to historia i rezultaty największych odkryć archeolo-

gii podwodnej CMM, prezentująca m.in. wrak szwedzkiego okrętu wojennego „Solent” oraz średniowieczny statek handlowy wraz z oryginalnym ładunkiem zwany Miedziancem.

(oprac. MK)

Dni Sąsiadów nie tylko dla sąsiadów

Gdańskie Dni Sąsiadów to już tradycja. Tegoroczne obchodzimy od 27 kwietnia do 20 maja. W tym czasie kwitnie życie sąsiedzkie gdańszczan. Będą grille, ogniska, pikniki, słowem zacieśnianie relacji na ponad 62 sąsiedzkich spotkaniach. Ich dokładna rozpiska znajduje się na stronie www.dniasiadow.gdansk.gda.pl.

Propozycje spędzania czasu w ramach sąsiedzkiego święta są przeróżne, każdy znajdzie coś dla siebie – dorośli i dzieci. Bezpieczeństwo zapewni gdańska Straż Miejska, która jest partnerem wydarzenia.

Na spotkanie sąsiedzkie 19 maja, zorganizowane na terenie Szkoły Podstawowej nr 40 w Gdańsku, zostaną zaproszeni wszyscy mieszkańcy Św. Wojciecha i Lipiec. Oprócz zabaw sportowych i wyprzedaży sąsiedzkiej, organizatorzy zaoferują porady prawne, medyczne, czy językowe.

Również 19 maja, na ul. Zator Przytockiego 4 odbędzie się piknik sąsiedzki. Pretekstem będzie otwarcie placu zabaw. Fundacja Nasza Przestrzeń zamierza zorganizować warsztaty graffiti dla mieszkańców oraz warsztaty plastyczne.

Wyspa Skarbów GAK przewiduje połączenie Europejskiej Nocy Muzeów oraz



Dnia Sąsiada w ramach jednego całodziennego wydarzenia - 19 maja w programie imprezy: wyprzedaż sąsiedzka oraz zwiedzanie Muzeum Wyspy Sobieszewskiej im. Wincentego Pola, występ chóru Jesienne Róże oraz grill, kawa, ciasta.

Z każdego zarejestrowanego wydarzenia powstanie relacja. Losowanie nagród za najlepsze relacje odbędzie się 25 maja, podczas obchodów Święta Miasta.

(oprac. MK)

Muzea zwiedzaj nocą!

Europejska Noc Muzeów to niezwykle wydarzenie, w którym wspólnie biorą udział niemal wszystkie gdańskie muzea, galerie i instytucje kultury. Organizatorzy prześcigają się w pomysłach, które przyciągną uwagę zwiedzających. Poza stałymi wystawami przygotowywane są specjalne koncerty, pokazy multimedialne, performance.

W tym roku na Noc Muzeów zapraszamy do Gdańska 19 maja. Tradycyjnie już zarówno dorośli, jak i mali widzowie mogą spodziewać się niezwykle niespodzianek - w wielu miejscach można będzie zobaczyć eksponaty nieprezentowane na co dzień i wejść w zakątki, które zazwyczaj są niedostępne dla zwiedzających.

Większość wydarzeń będzie się odbywała między 19.00 a 1.00 w nocy. O tej porze będzie można m.in. wyruszyć wraz ze Scoobym Doo na poszukiwanie Dzwonu Skazańców, zobaczyć unikatowe średniowieczne skarby i stare druki z XVI-XVIII w. przedstawiające ówczesną modę, a nawet wziąć udział w kręceniu prawdziwego filmu. W Gdańskiej Galerii Guntera Grassa najmłodszy będą mogli spotkać prawdziwe duchy i straszyla, a w Instytucie Sztuki Wyspa obejrzeć pokaz najnowszych animacji łódzkiego studia filmowego Se-Ma-For. Spichlerz Opacki natomiast tej nocy opanują... Indianie!

Do tegorocznej Nocy Muzeów dołączyły nowe gdańskie instytucje – Ośrodek Kultury Morskiej, Galeria Starych Zabawek i Fabryka Batycki.

Warto pamiętać, że na zwiedzających czeka tej nocy bezpłatna komunikacja miejska. A udział we wszystkich wydarzeniach będzie bezpłatny bądź kosztował będzie symboliczną złotówkę.

Szczegółowy program i strona internetowa Nocy Muzeów w Trójmieście:

www.ikm.gda.pl/nocmuzeow/

(eM)



III edycja Programu Edukacji Morskiej

Gimnazjaliści schodzą na wodę

Wszyscy uczniowie klas pierwszych gdańskich gimnazjów odbędą bezpłatne, kilkugodzinne rejsy po Kanale Portowym i Zatoce Gdańskiej! Oznacza to, że w Gdańsku ruszyła trzecia edycja Programu Edukacji Morskiej.

Program Edukacji Morskiej w Gdańsku jest realizowany na zlecenie Prezydenta Miasta Gdańska przez Fundację Gdańską od 2010 roku. Pomysłodawcą akcji jest Mateusz Kusznierewicz – Ambasador Gdańska ds. Morskich. W ramach Programu wszyscy uczniowie klas pierwszych gdańskich gimnazjów odbywają kilkugodzinne rejsy po Kanale Portowym i Zatoce Gdańskiej, w czasie których uczą się podstaw żeglowania, uzyskują informacje z dziedziny historii, geografii i biologii oraz poznają swoje miasto od strony wody.

Program ma na celu przybliżenie tradycji morskiej i dziedzictwa Gdańska jego młodszym mieszkańcom oraz pokazanie im możliwości, jakie daje życie w mieście położonym nad wodą. Udział w rejsach jest dla uczestników bezpłatny.

– Dziękuję jeszcze raz znakomitemu żeglarzowi, mistrzowi olimpijskiemu Ma-

teuszowi Kusznierewiczowi za pomysł i zaangażowanie w akcję, a wszystkich tegorocznych pierwszoklasistów gdańskich gimnazjów zapraszam do udziału w tej niezwykle przygodzie – powiedział prezydent Gdańska Paweł Adamowicz.

Program objął swoim zasięgiem gimnazja z całej Polski, dzięki zorganizowanemu we współpracy ze Stacją Morską Instytutu Oceanografii Uniwersytetu Gdańskiego i Komendą Miejską Policji w Gdańsku konkursowi „Wszyscy dbamy o Bałtyk”. Sponsorem Programu jest Ferrero Polska, producent Kinder Mlecznej Kanapki oraz Grupa LOTOS SA. Patronat honorowy nad Programem Edukacji Morskiej w Gdańsku 2012 objęła Minister Edukacji Narodowej Krystyna Szumilas oraz Minister Sportu i Turystyki RP Joanna Mucha.

Dariusz Wołodźko



Fot. Jerzy Pinkas / www.gdansk.pl

Jeden rejs trwa średnio sześć godzin. W tym czasie młodzież nie tylko poznaje tajniki żeglowania, ale także zwiedza Twierdzę Wisłoujście

Edukacja Morska w liczbach

- W każdej edycji Programu Edukacji Morskiej w Gdańsku uczestniczy ponad 3 500 uczniów pierwszych klas!
- Dotychczas 7200 uczniów wzięło udział w programie - w tym roku w rejs wypłynęło 10 000 dziecko
- tylko w 2011 roku przepłynięto w sumie 8 000 mil morskich
- w ramach jednego rejsu młodzież spędza na wodzie: 5 godzin + zwiedzanie Twierdzy Wisłoujście, które średnio zajmuje około godziny.
- w tegorocznej edycji młodzież będzie pływać na 5 jachtach - pierwszy rejs: 27 kwietnia, następny 7 maja, kolejne od poniedziałku do piątku do 30 czerwca, następnie od 3 września do 12 października
- koszt tegorocznej edycji programu 330 tys. zł - 250 tys. zł pochodzi z budżetu Gdańska, resztę pokrywają sponsorzy

Subiektywna Linia Autobusowa

powrót do przeszłości

Subiektywna Linia Autobusowa to autorski projekt Grzegorza Klamana, w którym dawni pracownicy Stoczni Gdańskiej oprowadzają po swoim miastu pracy, opowiadając o jego gospodarczej, politycznej a przede wszystkim osobistej, subiektywnej historii. Za każdym razem 33 pasażerów rusza w podróż historycznym „ogórkiem”, czerwonym Jelczem RTO 043.

Jedną z największych atrakcji Gdańska – stoczni - jest niedostępna i ogrodzona murem, Subiektywna Linia Autobusowa otwiera ją i zbliża do przestrzeni publicznej. Zobaczą warsztat pracy Lecha Wałęsy, Bramy na Drodze do Wolności, dawną salę BHP i Dyrekcję Stoczni, Stocznice Cesarską, pochylnie, Halę U-bootów i miejsce, w którym Wałęsa przeskoczył mur stoczniowy! Posłuchaj subiektywnej historii tego szczególnego miejsca opowiedzianej ustami naocznych świadków tworzenia się legendy – Przewodników - byłych Stoczniovców: Jana Krygera - byłego pracownika Wydziału W-4 stoczni gdańskiej, wydziału na którym pracował również



Fot. Jerzy Pinkas / www.gdansk.pl

Lech Wałęsa; Romana Łopuchowa - jednego z niewielu ludzi, którzy na drodze swojej kariery zawodowej mieli możliwość doświadczenia pracy prawie na wszystkich wydziałach stoczni gdańskiej, dzięki czemu może w pełni i niezwykle obrazowo przekazać swoją wiedzę odwiedzającym trasę Subiektywnej Linii Autobusowej.

Aby wziąć udział w tym wydarzeniu, należy dokonać wcześniejszej rezerwacji. SLA działa 1 maja – 30 września. Odjazy: godz. 11 i 13.

Rezerwacja terminu wycieczki:
sla@wyspa.art.pl, tel. 512 055 176.

(oprac. MK)

Fascynujący Świat Roślin

Warsztaty, quizy, konkursy i wyjątkowe pokazy, a wszystkie atrakcje prezentujące jeden temat - fascynujący świat roślin, z całym jego pięknem i z jego niezwykle zagadkowością! 18 maja Centrum Hewelianum włączy się w obchody międzynarodowej akcji Fascination of Plants Day. Impreza odbędzie się na terenie Centrum Hewelianum w budynku Redity Napoleońskiej (ul. Gradowa 6, Gdańsk) oraz otaczającej go fosie, w godz. 9 - 14. Udział w imprezie jest bezpłatny!

Konkursy, quizy

• Quizy dla dużych i małych, w godz. 9-14 - Rozpoznawanie gatunków roślin na zdjęciach.

• Magiczna fasola, w godz. 9-14 - Rzucanie fasolą do celu, wyścigi fasolek napędzanych powietrzem wydmuchiwanych ze słomek (zabawy dla dzieci).

Zabawy dla najmłodszych

• Warszywoobranie, w godz. 9-14 - Gra rozrywkowo - edukacyjna skierowana głównie do najmłodszych. Gra oparta na „grzybobranii” z lekkimi modyfikacjami.

Laboratorium

• Izolacja DNA z roślin, w godz. 9-14 - pokazy izolacji DNA z roślin oraz przybliżenie technik rozdzielania DNA w żelach agarozowych i akrylamidowych.

• Zwykle rośliny, niezwykle eksperymenty!, w godz. 9-14 - Pomidor z genem



ryby, wybuchające drożdże, tańcząca skrobina - niemożliwe? A jednak!

Warsztaty

• Floriami, w godz. 9-14 - Kwiatowe origami - Nauka tworzenia papierowych modeli kwiatów.

• Chatka zielarki, w godz. 9-14 - Zielarka przybliży sekrety wykonania maści żywokostowej, olejku nagietkowego oraz przeróżnych maseczek ziołowych.

(MK)

Festyn komunikacyjny

Majówka na torach!

Gdańsk kończy realizować Gdański Projekt Komunikacji Miejskiej - Etap IIIA. Co to oznacza dla gdańszczan? 30 kilometrów przebudowanych torów, wiele zmodernizowanych przystanków i zupełnie nowa, prawie 3 kilometrowej długości, linia biegnąca z pętli Chełm do pętli Łostowice Świętokrzyska. Cały projekt wraz z zakupem 35 niskopodłogowych tramwajów wart był prawie 700 milionów złotych. To największa tego typu inwestycja w komunikację zbiorową nie tylko w Gdańsku, ale w całej Polsce. Dlatego wszystkich gdańszczan, z okazji zakończenia projektu, chcie-

libyśmy zaprosić do wspólnego świętowania. A że projekt dotyczył tramwajów, to majówka będzie majówką na torach!!! 19 maja od godz. 10 do 13 tuż przy pętli w Jelitkowie wspólnie i ci starsi, i ci najmłodszy będą mogli bawić się podczas komunikacyjnego festynu. A w nim: bezpłatne przejazdy i prezentacja zabytkowych autobusów i tramwajów, symulatory jazdy, loteria dla wszystkich, ogródek z atrakcjami dla dzieci, konkurs rysunkowy z atrakcyjnymi nagrodami. A to nie wszystko! By przekonać się, co jeszcze przygotowaliśmy, trzeba 19 maja pojawić się przy pętli

Jelitkovo. Zapewniamy bezpłatny dojazd na i z imprezy. Na „Majówkę z Tramwajem” zaprasza Prezydent Gdańska Paweł Adamowicz, a także Gdańskie Inwestycje Komunalne - inwestor zastępczy budowy i przebudowy torowisk w Gdańsku oraz Zakład Komunikacji Miejskiej. Wspomagają nas Mimosa Civitas i Pomorskie Stowarzyszenie Sympatyków Transportu Miejskiego. Partnerem Medialnym imprezy jest Radio Gdańsk.

Magdalena Skorupka-Kaczmarek
GIK

majówka
z tramwajem!

Bądź z nami 19 maja 2012 roku od godz. 10.00 do godz. 13.00, tuż przy pętli tramwajowej w Gdańsku Jelitkowie.

Tu czekają na Ciebie atrakcje.
W programie imprezy: bezpłatna przejazdka i prezentacja zabytkowych pojazdów, symulatory jazdy, loteria, ogródek dla dzieci, konkursy rysunkowe, konkursy na scenie, a także bezpłatny poczęstunek.
Uwaga! Dojazd na piknik i powrót darmowymi liniami autobusowymi i tramwajowymi!

Na imprezę kończącej Gdański Projekt Komunikacji Miejskiej - Etap IIIA

zapraszają

GIK
Prezydent Gdańska Paweł Adamowicz
Spółka Gdańska Inwestycje Komunalne
ZKM Gdańsk
Zakład Komunikacji Miejskiej w Gdańsku

Dla rozwoju infrastruktury i środowiska

Przygarnij psa lub kota

Dni Otwarte w Promyku

Schronisko dla Bezdomnych Zwierząt Promyk w gdańskich Kokoszkach zaprasza na Dni Otwarte, które odbędą się 19 i 20 maja. Jak co roku dla wszystkich uczestników imprezy przygotowano moc atrakcji. Na odwiedzających czekać będą także liczne na adopcje czworonogi.

W Gdańskim schronisku przebywa obecnie ok. 450 psów i 150 kotów. Wszystkie one liczą na to, że uda im się odnaleźć nowy, prawdziwy dom. Dni otwarte to idealna okazja nie tylko żeby odwiedzić schronisko, ale też by ofiarować swoją przyjaźń i opiekę któremuś z czworonogów.

Dni otwarte gdańskiego schroniska honorowym patronatem objął Prezydent Miasta Gdańska Paweł Adamowicz.

(MK)

Wśród atrakcji przygotowanych na Dni Otwarte są:

- pokazy grupy Artystycznej „Retro Voice”
- pokazy zasad udzielania pierwszej pomocy – POPR Gdynia,
- występy grupy gimnastycznej „Cebulki”
- pokazy ratownictwa – Ochotniczy Hufiec Straży Pożarnej,
- pokazy scen batalistycznych – „Chorągiew Ziemi Gdańskiej”,
- pokazy sztuk walki – klub „Full Contact Karate”,
- grupa rekonstrukcyjna Wojska Polskiego 1939

Imprezy w schronisku rozpoczynają się o godz. 11 i przewidziane są do godz. 17. Szczegółowy program imprezy:

www.schroniskopromyk.pl

SCHRONISKO "PROMYK" GDAŃSK

"I KTOŚ POKOCHAŁ MNIE WŁAŚNIE DZIŚ!"

W MIASTACH 19 I 20 MAJA 2012 ROKU

IMPREZA OBJĘTA PATRONATEM PRZEZ PREZYDENTA MIASTA GDAŃSKA PAWŁA ADAMOWICZA

Olimpiada wiedzy o Gdańsku

Olimpiada wiedzy o Gdańsku

Edycja obywatelska 2012

Zapraszamy do udziału w dorocznym wielkim teście z wiedzy o Gdańsku!

Nagrody główne:
5.000, 3.000 i 2.000 zł

Zgłoś się już dziś na:
www.olimpiada.gda.pl

Czekamy do 14 maja

Już po raz czwarty mieszkańcy Gdańska oraz miłośnicy naszego miasta, bez względu na wiek i wykonywany zawód, mogą wziąć udział w edycji obywatelskiej „Olimpiady wiedzy o Gdańsku”. Łączna pula nagród za trzy pierwsze miejsca wynosi w tym roku 10 000 zł. Głównym celem Olimpiady jest propagowanie wśród mieszkańców miasta oraz wszystkich jego sympatyków historii Gdańska, na tle dziejów Pomorza - od czasów najdawniejszych do współczesności - w odniesieniu do problematyki politycznej, gospodarczej i społecznej, a także w wymiarze kultury materialnej i duchowej.

Wszyscy, którzy zgłoszą swój udział w imprezie i wezmą udział w eliminacjach, otrzymają atrakcyjny upominek niespodziankę. Zgłoszenia do udziału w Olimpiadzie przyjmowane są do 14 maja 2012 r. włącznie: w drodze rejestracji online - na stronie internetowej www.olimpiada.gda.pl, a także na tradycyjnych kartach zgłoszeń - w siedzibie Fundacji Gdańskiej przy ul. Szerokiej 121/122 w Gdańsku od poniedziałku do piątku w godzinach 9-17. Eliminacje pisemne Olimpiady odbędą się w sobotę, 19 maja 2012 r. o godzinie 11. 8 do 9 najlepszych zawodników weźmie udział w gali finałowej, zaplanowanej na 26 maja.

Na trzech najlepszych uczestników czekają nagrody pieniężne: 5 tys. zł, 3 tys. zł, 2 tys. zł. Zwycięzcy oraz wszyscy finaliści otrzymają ponadto pamiątkowe dyplomy oraz tradycyjnie atrakcyjne nagrody i upominki.

Głównym celem Olimpiady jest propagowanie wśród mieszkańców miasta oraz wszystkich jego sympatyków historii Gdańska, na tle dziejów Pomorza - od czasów najdawniejszych do współczesności - w odniesieniu do problematyki politycznej, gospodarczej i społecznej, a także w wymiarze kultury materialnej i duchowej.

(MK)

KALENDARIUM WYDARZEŃ

11 maja	<ul style="list-style-type: none"> Gala wręczenia Pomorskiej Nagrody Artystycznej za rok 2011, godz. 19, PFB Technikalia, teren PG Wernisaż wystawy Mateusza Peka pt. „Nuda i śmiech”, godz. 18.30, Gdańska Galeria Miejska 	18 maja	<ul style="list-style-type: none"> Medykalia, GUM Kabaret Jurki, godz.19, Scena Muzyczna GAK Koncert symfoniczny Beethoven - V Symfonia, Arcydzieła muzyki na żywo, godz. 19, PFB 	<ul style="list-style-type: none"> Dni Kultury Studenckiej „Neptunalia”, UG Spotkanie z Marią Czubaszek i Arturzem Andruszem oraz książką „Każdy szczyt ma swój Czubaszek”, godz. 19, Biblioteka Manhattan
12 maja	<ul style="list-style-type: none"> Kołysanki nocne bajki – warsztaty śpiewania kołysanek, godz. 16-18, IKM Warsztat biżuterii miejskiej pt. „Krzyżak nie kółko”, godz. 14-16, IKM Warsztat robienia na drutach pt. „Kotek Puchatka”, godz. 12-14, IKM Koncert zespołu RAZ DWA TRZY, godz. 19, PFB II Edycja Gdańskiej Gry Miejskiej „Europa w Moim Mieście”, godz. 10-16, Targ Węglowy 	19 maja	<ul style="list-style-type: none"> Medykalia, GUM Maciej Maleńczuk i Psychodancing, godz. 17.30, PFB In Progress – koncerty muzyki eksperymentalnej, godz. 19, CSW Łaźnia Parakino: Krótka mówią... po holendersku, godz. 20:30-24, CSW Łaźnia 	<ul style="list-style-type: none"> Wywiady oraz warsztaty dla rodziców „Od: ona i on; do: mama i tata. Porozmawiajmy o nas”, godz. 10-15, Inkubator Przedsiębiorczości Starter, ul. Lęborska 3b Dni Kultury Studenckiej „Neptunalia”, UG
13 maja	<ul style="list-style-type: none"> Teatr Zielony Wiatrak: Nosorożec w jeżynach, godz. 19, Plama Richard Strauss Salome, godz. 19, PFB 	20 maja	<ul style="list-style-type: none"> Warsztaty zajęcia ze śpiewu „Twórcze użycie głosu”, godz. 16-18, IKM Warsztat biżuterii miejskiej pt. „krzyżak nie kółko”, godz. 14-16, IKM Warsztat robienia na drutach pt. Kotek Puchatka, godz. 12-14, IKM 	<ul style="list-style-type: none"> Michael Jackson Symfonicznie Wydarzenia impresaryjne, godz. 19.30, PFB Diving Day, godz. 10, molo w Brzeźnie Dni Kultury Studenckiej „Neptunalia”, UG
14 maja	<ul style="list-style-type: none"> MUZYCZNY GOL!!! – koncert w PFB, godz. 9 i 11 Wonderful Life - Christa Sommerer i Laurent Mignonneau w ramach projektu ART & SCIENCE MEETING, godz. 18, CSW Łaźnia Ewelina Damps – Wdowy, godz. 19, Plama 	21 maja	<ul style="list-style-type: none"> Dni Kultury Studenckiej „Neptunalia”, UG Teatr Zielony Wiatrak: Kręgle, godz. 19, Plama 	
15 maja	<ul style="list-style-type: none"> MUZYCZNY GOL!!! – koncert w PFB, godz. 9 i 11 Spotkanie z Arkadiuszem Niemirskim - autorem książek przygodowych dla dzieci i młodzieży, godz. 12, Filia nr 9 WiMBP ul. Jagiellońska 	22 maja	<ul style="list-style-type: none"> Dni Kultury Studenckiej „Neptunalia”, UG 	
16 maja	<ul style="list-style-type: none"> Medykalia, GUM Koncerty organowe Bliżej Bacha, godz. 20, Kościół św. Mikołaja, ul. Świętojańska 72 Prezentacja multimedialna z wyprawy na Sycylię pod tytułem: „Polak tu był. Sycylia śladami polskich artystów”, godz. 18, Filia nr 2 WiMBP, ul. Opata Jacka Rybińskiego 9 	23 maja	<ul style="list-style-type: none"> Koncerty organowe BLIŻEJ BACHA, godz. 20, Kościół św. Mikołaja, ul. Świętojańska 72 Jazz dla dzieci - „Cztery Pory Roku”, godz. 9, 10.30, 12, Nadbałtyckie Centrum Kultury w Gdańsku Dni Kultury Studenckiej „Neptunalia”, UG Dzień Żółwia, godz. 10.30, Filia nr 25, ul. Św. Ducha 111/113 	
17 maja	<ul style="list-style-type: none"> Medykalia, GUM Kabaret Neo-Nówka The SEJM, godz. 18, PFB Dni Kultury Studenckiej „Neptunalia”, UG Spotkanie z Krystyną Łubieńską - popularną aktorką związaną z teatrem Wybrzeże, godz. 15, Filia nr 9 WiMBP ul. Jagiellońska 8 Wystawa fotograficzna: „Jezioro Bajkał. Królestwo wody i lodu” - Olga Kamenskaya, godz. 15, CMM 	24 maja	<ul style="list-style-type: none"> „Mój dom, moja dzielnica, moje miasto” - spotkanie Prezydenta Miasta Gdańska z mieszkańcami osiedla Brzeźno, godz. 17-18 w sali gimnastycznej Zespołu Szkół Ogólnokształcących i Zawodowych Nr 1 przy ul. I. Krasickiego 10 Dni Kultury Studenckiej „Neptunalia”, UG Łowcy Słów – wieczór opowieści, opowiadacze: Elżbieta i Groszek Stanilewicz, godz. 19, Filia nr 2 WiMBP ul. Opata J. Rybińskiego 9 „Pamiętnik budowy stadionu...”, wernisaż wystawy, godz. 16, Dwór Artusa 	więcej na www.gdansk.pl

Przewodnik po Urzędzie Miejskim w Gdańsku

Biuro Prezydenta ds. Kultury
ul. Nowe Ogrody 8/12
☎ tel.: + 48 58 323 61 30

Biuro Prezydenta ds. promocji miasta
ul. Wały Jagiellońskie 1 (Wozownia)
☎ tel.: + 48 58 323 71 04

Biuro Prezydenta ds. Sportu i Euro 2012
ul. Długi Targ 39/40
☎ tel.: + 48 58 526 81 00

Biuro Rady Miasta Gdańska
ul. Wały Jagiellońskie 1 (Nowy Ratusz)
☎ tel.: + 48 58 323 70 05

Biuro Zamówień Publicznych
ul. Nowe Ogrody 8/12
80-803 Gdańsk
☎ tel.: + 48 58 323 61 29

Kancelaria Prezydenta
ul. Nowe Ogrody 8/12
☎ tel.: + 48 58 323 63 10

Miejski Rzecznik Konsumentów
ul. Wały Jagiellońskie 1 (Nowy Ratusz)
☎ tel.: + 48 58 323 70 11

Wydział Edukacji
ul. 3 Maja 9
☎ tel.: + 48 58 323 67 27

Wydział Finansowy
ul. Nowe Ogrody 8/12
☎ tel.: + 48 58 323 62 67

Wydział Geodezji
ul. 3 Maja 9
☎ tel.: + 48 58 323 67 70

Wydział Gospodarki Komunalnej
ul. Nowe Ogrody 8/12
☎ tel.: + 48 58 323 61 21

Wydział Kadr i Organizacji
ul. Nowe Ogrody 8/12
☎ tel.: + 48 58 323 62 06

Wydział Obsługi Mieszkańców
ul. Nowe Ogrody 8/12
☎ tel.: + 48 58 323 60 20

Wydział Polityki Gospodarczej
ul. Nowe Ogrody 8/12
☎ tel.: + 48 58 323 63 22

Wydział Polityki Społecznej
ul. 3 Maja 9
☎ tel.: + 48 58 323 67 00

Wydział Programów Rozwojowych
ul. Kartuska 5
☎ tel.: + 48 58 526 80 00

Wydział Skarbu
ul. Nowe Ogrody 8/12
☎ tel.: + 48 58 323 63 79

Wydział Spraw Obywatelskich
ul. Nowe Ogrody 8/12
☎ tel.: + 48 58 323 63 72

Wydział Środowiska
ul. 3 Maja 9
☎ tel.: + 48 58 323 68 10

Wydział Urbanistyki, Architektury i Ochrony Zabytków
ul. Nowe Ogrody 8/12
☎ tel.: + 48 58 323 64 51

Wydział Zarządzania Kryzysowego i Ochrony Ludności
ul. 3 Maja 9
☎ tel.: + 48 58 323 68 72

Zespół Obsługi Mieszkańców Nr 1
ul. Partyzantów 74
☎ tel.: + 48 58 323 69 00

Zespół Obsługi Mieszkańców Nr 2
ul. Miłskiego 1
☎ tel.: + 48 58 323 71 70

Zespół Obsługi Mieszkańców Nr 3
ul. Nowe Ogrody 8/12
☎ tel.: + 48 58 323 60 30
oraz 68