

HEROLD GDAŃSKI

MAGAZYN RADY I PREZYDENTA MIASTA GDAŃSKA. UKAZUJE SIĘ OD 1994 ROKU.

EURO 2012 witaj w Gdańsku!

5 lat i dwa miesiące. Tyle czasu minęło od pamiętnej chwili, kiedy wszyscy dowiedzieliśmy się, że nasze miasto będzie organizatorem wspaniałego piłkarskiego święta UEFA EURO 2012! Turniej budzący zachwyt, podziw, ale i obawy – z pewnością nie pozostawi nikogo z nas obojętnym.

Czekamy na gwiazdy europejskiego futbolu, cieszymy się z nowych inwestycji, boimy się korków, mamy wiele pytań, ale jedno jest pewne – cały Gdańsk i Polska żyją i emocjonują się tym wydarzeniem. Wydarzeniem, które na całej naszej planecie jest trzecim największym sportowym turniejem!

Reprezentacje narodowe wciąż nie wiemy, która z nich sięgnie po prestiżowy puchar Henri Delaunaya. My natomiast wiemy już, co EURO 2012 dało naszemu miastu: nowe drogi, wspaniałe, piękny stadion, nowoczesny terminal lotniczy i wiele innych projektów, które będą służyły gdańszczanom przez długie lata. Można więc śmiało powiedzieć, że Gdańsk już wygrał dzięki EURO 2012!

Po trudach przygotowań nadchodzi czas wspólnego świętowania i szampańskiej zabawy. Czas rozejmów politycznych i końca sporów, kiedy cały naród jednoczy się we wspieraniu drużyny narodowej – naszych Białoczerwonych. Dlatego niech każdy wywiesi flagę narodową, ubierze biało-czerwone barwy i kibicuje naszym, czy to w Strefie Fanów, w restauracjach, pubach, czy nawet przed telewizorami w domu.

My gdańszczanie, stoimy przed niepowtarzalną szansą, aby na te trzy turnieje tygodnie stać się częścią barwnego, rozśpiewanego tłumy kibiców, którzy do nas przybędą. Będą Hiszpanie, Włosi, Ir-



EURO 2012 to czas radości, zabawy i wielkiego piłkarskiego święta

landczycy, Chorwaci, a także ci fani, których reprezentacje rozegrają w Gdańsku ćwierćfinał (kto wie, być może będziemy

mieli powtórkę z ubiegłorocznego meczu Polska - Niemcy).

Tak więc śmiało – zaprzyjaźnijmy się

z kibicami innych państw, pokażmy naszą gościnność i wspólnie przeżyjmy wielką piłkarską przygodę! **Michał Brandt**

Komunikacja miejska nie tylko na stadion

Autobusy i tramwaje na EURO, czyli wszystko o przejazdach komunikacją miejską.

s. 4-6

Zmiany na drogach i w transporcie

Organizacja Mistrzostw wymusiła zmiany w organizacji ruchu.

s. 7-10

Oficjalna Strefa Kibica - świętuj z nami dziel się emocjami

Strefa Kibica bez tajemnic – koncerty, konkursy, transmisje z meczów.

s. 10

Kultura kwitnie podczas EURO - Strefa Kultury Miejskiej

Nie samym EURO Gdańsk żyje. Oferta kulturalna dla niekibiców.

s. 15



W NAJNOWSZYM HEROLDZIE:

- 3 Gotowi na EURO
- 4 Komunikacja miejska nie tylko na stadion
- 5 Schemat – komunikacja tramwajowa w trakcie Mistrzostw Europy w Pitce Nożnej 2012
- 6 ContiBussy zawiozą kibiców na UEFA EURO 2012 SKM na Letnicę w 6 minut
- 7 Zmiany na drogach i w transporcie tylko przez cztery dni
- 8 Hiszpanie – Campeones! Irlandia – Go ahead!
- 9 Włosi – Squadra Azzura Chorwacja – Dobrodosli!
- 10 Oficjalna Strefa Kibica. Świętuj z nami – dziel się emocjami!
- 11 Peten skład wolontariackiej kadry na EURO 2012 Siedziba wolontariatu miejsce odpoczynku po pracy Pomoc i zostań w pamięci
- 12 Czyste miasto Gdańsk Nowoczesne toalety na Głównym Mieście
- 13 Nasz powód do dumy
- 14 Tramwaj wodny, czyli Gdańsk od strony wody Bezpiecznie na plażach
- 14-15 Kultura kwitnie podczas EURO - Strefa Kultury Miejskiej
- 16 Mapa - Organizacja ruchu UEFA EURO 2012

PRZED NAMI EGZAMIN, ZDAJMY GO CELUJĄCO!



Fot. Jerzy Pinkas / www.gdansk.pl

Paweł Adamowicz z córką Tosią

Drodzy Gdańszczanie, Drodzy Goście

Przed nami wielkie wydarzenie, wielkie piłkarskie święto! To jedna z największych imprez sportowych świata. I to właśnie Gdańsk jest jednym z gospodarzy tego wydarzenia. To wielkie wyróżnienie, ale też wielka odpowiedzialność, wielkie wyzwanie.

Jesteśmy dobrze przygotowani do tego, by sprostać temu wyzwaniu. Jesteśmy przygotowani do przyjęcia dziesiątek tysięcy gości. Przygotowania do tego wydarzenia trwały latami. Wybudowaliśmy nie tylko najpiękniejszy w Europie stadion piłkarski, wybudowaliśmy też i wyremontowaliśmy wiele kilometrów dróg i torów tramwajowych. Wymieniliśmy tabor autobusowy i dużą część taboru tramwajowego. Inwestycje te nie powstały tylko na potrzeby EURO. One będą służyły mieszkańcom Gdańska przez następne dziesiątki lat.

Oczywiście każda wielka impreza nieodmiennie łączy się z pewnymi niedogodnościami. Odczujemy je wszyscy. Podczas Mistrzostw istotnie zmieni się organizacja życia w Gdańsku. Dotyczy to głównie komunikacji. Liczę na Państwa wyrozumiałość. Liczę na to, że po zakończeniu Mistrzostw z pełnym przekonaniem powiecie Państwo – warto było!

Przed nami wielki egzamin. Jeden z największych w historii naszego miasta. Nie mam najmniejszych wątpliwości, że my – gdańszczanie – zdamy go celująco. Musimy być dobrymi gospodarzami. Musimy sprawić, by ci którzy odwiedzają nasze miasto z okazji tej wielkiej imprezy sportowej, zechcieli tu w przyszłości wracać. Musimy spowodować by zarekomendowali nasze miasto swoim znajomym. By mówili – jedźcie do Gdańska, to piękne miasto zycziwych, uśmiechniętych ludzi!

To wszystko zależy od nas. Wierzę, że jako gospodarze będziemy dobrymi ambasadorami naszego miasta. Że nasza powszechnie znana gościnnosc i zyczliwość wobec gości uprzyjemni im pobyt u nas. Służmy im informacją i radą. Otwórzmy przed nimi nasze serca. Sprawmy, by poznali ducha Gdańska – poczuli wolność, z której jesteśmy dumni i znani.

Jeśli wspólnie zdamy ten egzamin, nasze wysiłki przełożą się na konkrety. Na znakomitą promocję Gdańska w świecie. I zapoczątkują jeszcze większą rozpoznawalność jego marki, zwiększonym ruchem turystycznym, zainteresowaniem organizatorów wielkich międzynarodowych wydarzeń oraz inwestorów. A więc przyczynią się do dalszego rozwoju miasta.

Gorąco zachęcam Państwa do kibicowania piłkarzom, do korzystania z atrakcji Strefy Kibica. To niepowtarzalna szansa. Podobne imprezy zdarzają się raz na wiele lat. A przecież EURO jest także – a może przede wszystkim – dla Was!

Życzę Państwu dobrej zabawy, wielkich emocji i wielu miłych spotkań z naszymi gośćmi.

Paweł Adamowicz

HEROLD GDAŃSKI

Magazyn Rady i Prezydenta Miasta Gdańska

Opieką merytoryczną: Emilia Salach, Antoni Pawlak

Redaktor prowadzący: Magdalena Kuczyńska

Współpraca: Michał Piotrowski, Michał Brandt, Marta Bąk, Katarzyna Kaczmarek, Marta Mirocha, Joanna Żerańska-Leska, Dariusz Wołodźko, Piotr Kowalczyk

Opracowanie graficzne, łamanie: Ryszard Pilarczyk

Redakcja nie zwraca materiałów niezamówionych oraz zastrzega sobie prawo do redagowania i skrótów nadesłanych tekstów.



Wydawca:



Urząd Miejski w Gdańsku
ul. Nowe Ogrody 8/12
80-803 Gdańsk
tel. +48 58 323 60 00
e-mail: umg@gdansk.gda.pl
www.gdansk.pl

Przygotowanie do druku
north press
80-244 Gdańsk
al. Grunwaldzka 82/332
tel. 512 353 474
e-mail: info@north-press.pl
www.north-press.pl

Gotowi na EURO

Gdańsk obok Wrocławia, Poznania i Warszawy został wybrany gospodarzem turnieju UEFA EURO 2012 w Polsce. Zaszczyc ten wiąże się nie tylko z przywilejami, ale i obowiązkami polegającymi na przygotowaniu miasta na potrzeby kibiców, ugoszczeniem drużyn reprezentacji czy budową zaplecza dla nowo-wybudowanych stadionów.

W Gdańsku rozegrane zostaną cztery mecze grupowe i jeden ćwierćfinałowy. Pierwszy mecz grupowy w Gdańsku odbędzie się 10 czerwca o godzinie 18.00 pomiędzy drużynami Hiszpanii i Włoch. 14 czerwca o godz. 20.45 zmagać się będą reprezentanci Hiszpanii i Irlandii. Ostatni mecz grupowy w Gdańsku odbędzie się 18 czerwca o godz. 20.45 pomiędzy Chorwacją i Hiszpanią.

Po zakończeniu fazy grupowej do ćwierćfinałów z każdej grupy awansują dwie drużyny, które zdobyły najwięcej punktów (za zwycięstwo przyznawane są 3 punkty, za remis - 1). Jeśli dwie lub więcej drużyn uzyskają tę samą liczbę punktów, decydują kolejne kryteria określone przez UEFA. 22 czerwca o godz. 20.45 odbędzie się w Gdańsku mecz ćwierćfinałowy pomiędzy zwycięzcami grup A i B.

Region gdański ze wszystkich miast gospodarzy oferował najwięcej Centrów Pobytowych w katalogu centrów pobytowych UEFA. Trzy z nich wybrały drużyny narodowe Niemiec, Irlandii i Hiszpanii – jest to największa liczba drużyn mieszkająca w jednym regionie we wszystkich miastach – gospodarzach w obu krajach.

Hiszpania – Hotel Mistral Sport 4* w Gniewinie koło Wejherowa (dojazd z Gdańska do Wejherowa kolejką SKM, potem autobusem PKS).

Irlandia – Hotel Sheraton 5* w Sopocie i Gdyński Ośrodek Sportu i Rekreacji (dojazd z Gdańska kolejką SKM).

Niemcy – Hotel Dwór Oliwski 5* i Miejski Ośrodek Sportu i Rekreacji w Gdańsku (dojazd z Gdańska tramwajem linii nr 12 i 6).

Na miesiąc przed pierwszym meczem EURO 2012 w Gdańsku rozpoczął prace Miejsko-Wojewódzki Sztab Operacyjny, który czuwać ma nad bezpieczeństwem kibiców i mieszkańców Gdańska i województwa do czasu zakończenia Mistrzostw.

W skład sztabu wchodzi przedstawiciele gdańskiego magistratu, jednostek miejskich, oraz wszystkich służb porządkowych i ratowniczych zabezpieczających przebieg Mistrzostw w naszym regionie. Siedzibą sztabu jest oddany niedawno do użytku budynek Miejskiego Centrum Zarządzania Kryzysowego i Centrum Zarządzania Zintegrowanego Systemu TRISTAR we Wrzeszczu.

(oprac. MB)



Slavko i Slavet to oficjalne maskotki UEFA EURO 2012



Grupy Uefa Euro 2012

GRUPA A	GRUPA B	GRUPA C	GRUPA D
POLSKA	HOLANDIA	HISZPANIA	UKRAINA
GRECJA	DANIA	WŁOCHY	SZWECJA
ROSJA	NIEMCY	IRLANDIA	FRANCJA
CZECHY	PORTUGALIA	CHORWACJA	ANGLIA

Terminarz spotkań grupowych na PGE Arena Gdańsk

	HISZPANIA	10 czerwca 18:00	WŁOCHY	
	HISZPANIA	14 czerwca 20:45	IRLANDIA	
	CHORWACJA	18 czerwca 20:45	HISZPANIA	



Komunikacja miejska nie tylko na stadion

Organizacja EURO w Gdańsku to zmiany w funkcjonowaniu komunikacji miejskiej. Wszystkie informacje znaleźć można na przystankach a także na stronie www.ztm.gda.pl.



Fot. ZTM

Każdy posiadacz biletu na mecz może bezpłatnie korzystać z komunikacji miejskiej w dni meczowe

DOJAZD W DNI MECZOWE

Ok. 3-4 godzin przed meczem, do zakończenia akcji odwozowej kibiców po meczu, obowiązywać będzie specjalna organizacja ruchu komunikacji tramwajowej w ciągu ul. Jana z Kolna i ul. Marynarki Polskiej. Kursujące tamtędy tramwaje linii 4, 7, 8, 10 zostaną skierowane na trasę objazdową al. Zwycięstwa.

Uruchomiona zostanie tymczasowa linia 94 kursująca od stadionu Arena Gdańsk do Nowego Portu obsługiwana wahadłowo taborom dwukierunkowym.

Tramwaje linii 4, 7, 8, 10 i 94 będą kursowały na trasach:

- 4 - Zaspa - Mickiewicza - Hallera - Brzeźno - Zajezdnia Nowy Port
- 7 - Łostowice - Świętokrzyska - Dworzec Główny - Zwycięstwa - Hallera Brzeźno - Zajezdnia Nowy Port,
- 8 - Stogi Plaża - Dworzec Główny - Zwycięstwa - Zaspa - Jelitkowo,
- 10 - Siedlce - Dworzec Główny - Zwycięstwa - Hallera Brzeźno - Zajezdnia Nowy Port,
- 94 Letnica - Marynarki Polskiej - Plac Wolności,

Mimo okresowych zamknięć dla ruchu drogowego fragmentów ul. Słowackiego we Wrzeszczu i ul. Czarny Dwór na Zaspie, wszystkie linie autobusowe w ciągu tych ulic będą funkcjonować na stałych trasach bez zakłóceń.

Przed i po każdym meczu uruchomiona zostanie:

- dodatkowa linia tramwajowa nr 60 (między pętlą Kliniczna a Centrum przez Jana z Kolna, kursowanie co około 6-7 minut),

Główny ciąg pieszy z węzła przesiadkowego Opera Bałtycka/Politechnika SKM w kierunku Stadionu Arena Gdańsk zostanie wytyczony od przystanku SKM Politechnika, dalej ulicami: Kliniczną i Marynarki Polskiej.

OBSŁUGA KOMUNIKACYJNA STREFY KIBICA W DNI MECZOWE:
Strefa Kibica (funkcjonująca w godz. 15.00-01.00) na Placu Zebrań Ludowych - dojazd do niej możliwy będzie tramwajami linii 2, 3, 6, 7, 8, 9, 10, 11, 12 i 14 do przystanku Brama Oliwska. Ze Strefy Kibica na stadion najlepiej przejść lub pojechać na pobliski Dworzec Główny, stamtąd odjeżdżać będą kolejki lub tramwaje bezpośrednio do stadionu.

Przez całą noc ze zwiększoną częstotliwością funkcjonować będą autobusy wybrane linie nocne. Do około godz. 3.00 nad ranem w dniu po meczu, utrzymane zostanie kursowanie tramwajów linii 2 i 6.

Normalne rozkłady komunikacji miejskiej w ciągu ul. Jana z Kolna, ul. Klinicznej i ul. Marynarki Polskiej przywracane będą stopniowo, w miarę zanikania ruchu pieszego ze stadionu (ok 3-4 godz. po meczu).

DOJAZD W DNI NIEMECZOWE

Podobnie jak w dni meczowe, wzmocniona zostanie obsługa komunikacyjna Strefy Kibica na Placu Zebrań Ludowych. Po zakończeniu imprez masowych w Strefie Kibica w nocy zostaną uruchomione dodatkowe kursy na wybranych liniach nocnych i liniach tramwajowych.

W całym okresie UEFA EURO 2012 między Portem Lotniczym im. Lecha Wałęsy a Dworcem Głównym PKP przez Trasę W-Z kursować będzie bezpłatna dodatkowa, przyspieszona linia autobusowa. Przejazdy tą linią będą realizowane specjalnie oznakowanymi autobusami (oznakowanie trasy „Lotnisko-Centrum”).

BEZPŁATNE PRZEJAZDY

COMBI-TICKET

Do bezpłatnych przejazdów autobusami i tramwajami komunikacji miejskiej ZTM Gdańsk uprawnieni są posiadacze biletów na mecze EURO 2012 w Gdańsku lub oficjalnego dowodu rezerwacji biletów. Darmowe przejazdy obowiązywać będą w dni meczowe (10, 14, 18, 22 czerwca 2012) od godz. 00.00 do godz. 24.00 oraz w dniu po meczowym do godz. 12.00.

UWAGA! Wydruki e-maili potwierdzających nie stanowią dokumentu potwierdzającego uprawnienia do bezpłatnego korzystania z transportu publicznego.

AKREDYTACJA UEFA

Do bezpłatnych przejazdów autobusami i tramwajami komunikacji miejskiej (ZTM w Gdańsku) uprawnieni będą wolontariusze UEFA, personel (pracownicy) UEFA, przedstawiciele mediów związanych z turniejem (przejazd na podstawie identyfikatora-akredytacji wydanego przez UEFA z piktogramem autobusu i tramwaju, obowiązuje w terminie: 1 kwietnia-15 lipca).

POLISH PASS

Do bezpłatnego korzystania z komunikacji miejskiej uprawnia bilet Polish Pass z wykupioną usługą transportu miejskiego wraz z dokumentem tożsamości ze zdjęciem (czas obowiązywania – 6.06-2.07, od godziny 00:00:00 do godziny 23:59:59 w ciągu dnia, na który został zakupiony). Obowiązuje dla komunikacji organizowanej przez:

Zarząd Transportu Miejskiego w Gdańsku (autobusy i tramwaje), Zarząd Komunikacji Miejskiej w Gdyni (autobusy i trolejbusy), Miejski Zakład Komunikacji Sp z o. o. w Wejherowie (autobusy) oraz PKP Szybkiej Kolei Miejskiej Sp. z o.o. (pociągi) na odcinku od Luzina do Ciepława.

Bilet uprawnia do nieograniczonej liczby przesiadek w ramach podróży środkami komunikacji zbiorowej.

IDENTYFIKATOR WOLONTARIATU MIEJSKIEGO

Wolontariusze miejscy od 4 czerwca do 2 lipca uprawnieni są do bezpłatnych przejazdów autobusami i tramwajami ZTM w Gdańsku na podstawie identyfikatora wydanego przez Urząd Miejski w Gdańsku (wraz z dowodem tożsamości).

(MK)

Bieżąca informacja o sytuacji komunikacyjnej dla pasażerów: 58 309-13-22 lub 517-697-292
www.ztm.gda.pl



KOMUNIKACJA TRAMWAJOWA W TRAKCIE MISTRZOSTW EUROPY W PIŁCE NOŻNEJ 2012

Tram



W okresie od ok 3-4 godzin przed meczem do momentu zakończenia akcji odwrotowej kibiców po meczu wprowadzona zostanie specjalna organizacja ruchu komunikacji w ciągu ul. Jana z Kolna i ul. Marynarki Polskiej.

LINE TYMCZASOWO ZMIENIANE W OKRESIE TRWANIA MECZÓW W CELU DOWOZU I ODWOZU FANÓW PIŁKI NOŻNEJ NA I ZE STADIONU

- 4** Zaspa - Mickiewiczka - Hallera - Brzeźno - Zajezdźnia Nowy Port - Kostowice Świętokrzyska - Dworzec Główny - Zwycięstwa - Hallera - Brzeźno - Zajezdźnia Nowy Port
- 7** - Zajezdźnia Nowy Port
- 8** Stogi Piłaza - Dworzec Główny - Zwycięstwa - Zaspa - Jelitkowo
- 10** Stedlice - Dworzec Główny - Zwycięstwa - Hallera Brzeźno - Zajezdźnia Nowy Port
- 14** Zajezdźnia Nowy Port - Brzeźno - Hallera - Zwycięstwa - Brama Wyzyma - Centrum (powrót przez - 3 Maja - Hucisko!)

DODATKOWE LINE

- 94** Letnica - Marynarki Polskiej
- 60** Stadion - Centrum
- SKM** Dworzec Główny - Gdańsk Stadion Expo

LINE NA STALEJ TRASIE

- 2** Kostowice Świętokrzyska - Centrum - Dworzec Gł. - Opera - Hallera - Zaspa - Przymorze - Oliwa (wybrane kursy w kierunku Chełmu przez Dworzec PKS - 3 Maja)
- 3** Brzeźno - Hallera - Opera - Dworzec Gł. - Przeróbka - Stogi Pasanil
- 5** Strzyża - Grumwaldka - Wrzeszcz - Hallera - Brzeźno - Nowy Port (Oliwska)
- 6** - Kostowice Świętokrzyska
- 9** Strzyża - Grumwaldka - Wrzeszcz - Opera - Zwycięstwa - 3 Maja - Dworzec PKS - Centrum - Siemnicka - Przeróbka (powrót przez - Dworzec Gł.)
- 11** Chełm Witoska - Centrum - Dworzec Gł. - Zwycięstwa - Opera - Wrzeszcz - Grumwaldka - Wita Stwosza - Oliwa - Pomorska - Chłopska - Zaspa (wybrane kursy w kierunku Zastój przez Urząd Miński - Hucisko!)
- 12** Stedlice - Hutusko - Dworzec Gł. - Zwycięstwa - Opera - Wrzeszcz - Grumwaldka - Wita Stwosza - Oliwa

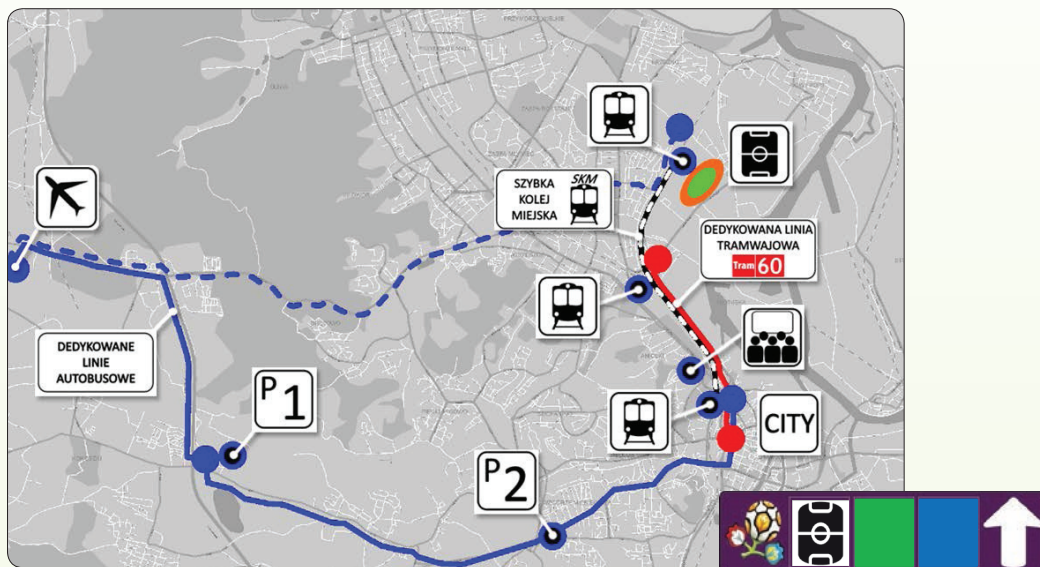


dodatkowe informacje:
www.ztm.gda.pl





Trasy dojazdowe do parkingów oraz trasy dedykowane linii autobusowych



ContiBussy zawiozą kibiców na UEFA EURO 2012



Fot. Materiały prasowe

Kibice i turyści odwiedzający Gdańsk podczas Mistrzostw będą mogli skorzystać z bezpłatnej linii autobusowej Continental. Specjalne oznaczone ContiBussy zawiozą kibiców na gdański stadion, do centrum, a także Dworzec Główny i Port Lotniczy im. Lecha Wałęsy.

Przez cały okres trwania Mistrzostw w Gdańsku kursować będzie 10 specjalnie oznakowanych autobusów miejskich Continental (jednego ze sponsorów UEFA EURO 2012™). W dni meczowe 10, 14, 18 i 22 czerwca kursować będą dwie linie ContiBusów, które zapewnią bezpłatny transport pomiędzy lotniskiem w Gdańsku Rębiechowie a stadionem i centrum miasta. Autobusy linii Lotnisko - Stadion będą kursowały na tej trasie 4 godziny przed meczem i 3 godziny po zakończeniu spotkania. W pozostałe dni ContiBussy pojadą na trasie: Lotnisko - Brama Wyżynna - Dwo-

rzec Główny. Będą odjeżdżały średnio co 10 minut i pokonanie całej trasy zajmie im około 25 minut.

Wraz z ContiBusami uruchomiona zostanie bezpłatna aplikacja mobilna na smartfony zawierająca rozkłady jazdy ContiBusów, opisy zabytków i interesujących miejsc znajdujących się na trasach przejazdów oraz informacje na temat rozgrywanych meczów. Oprogramowanie będzie można pobrać za pomocą QR kodów znajdujących się na przystankach i w Strefie Kibica. Aplikacja wskaże też położenie najbliższego przystanku ContiBus.

Linie będzie obsługiwał Zakład Komunikacji Miejskiej w Gdańsku, który podpisał z Continentalem umowę na wynajem i obsługę 10 przegubowych autobusów – Mercedes Conecto.

(eM)

SKM na Letnicę w 6 minut

Alternatywą dla wyprawy pieszej lub tramwajowej będzie dotarcie na stadion kolejką SKM. Pociągi na stadion odjeżdżać będą z peronu 3 Dworca Gdańsk Główny. Peron ten, z resztą podobnie jak odjeżdżające składy, zostanie oklejony i oznakowany.

W dni meczowe - 10, 14, 18 i 22 czerwca na ok. trzy godziny przed meczem i ok. 3 godziny po jego zakończeniu kolejki odjeżdżać będą co 12 minut. Przejazd na trasie Gdańsk Główny – Gdańsk Stadion Expo będzie w tych dniach bezpłatny.

– Podczas turnieju zwiększymy także

częstotliwość kursowania składów na trasie Gdańsk - Gdynia - Wejherowo a nawet Słupsk – zaznacza Marcin Głuszek, dyrektor marketingu SKM. – Zrezygnujemy też z przerwy technicznej w nocy.

Kolejka z Gdańska Głównego do stacji Gdańsk Stadion Expo jedzie zaledwie 6 minut. Podróż odbywa się bez przystanków. Budowa przystanku Gdańsk Stadion Expo kosztowała Miasto Gdańsk ponad 2,1 mln zł. Peron ma ponad 200 metrów długości i może pomieścić 1,5 tys. pasażerów.

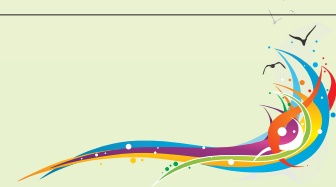
(MK)

Rozkład jazdy www.skm.pkp.pl



Fot. Bartłomiej Borowczak/www.gdansk.pl

Kolejki SKM kursować będą w dni meczowe co 12 minut



Nowe oznakowanie na EURO 2012

Zmiany na drogach i w transporcie tylko przez cztery dni

Na gdańskich ulicach umieszczono już oznakowanie EURO 2012 informujące kierowców, jak dojechać do stadionu Arena Gdańsk oraz do wszystkich ważniejszych punktów miasta oraz regionu, także – do innych miast-gospodarzy rozgrywek turniejowych.

Na razie to jedyne zmiany z okazji EURO 2012 w Gdańsku. Kolejne w życie wprowadzone zostaną czterokrotnie - 10, 14, 18 i 22 czerwca, czyli w dniu odbywania się w Gdańsku meczów.

W tych dniach, na ok. 4 godziny przed każdym meczem w dzielnicach Letnica i Młyniska (przylegających bezpośrednio do gdańskiego stadionu) oraz w okolicach ulic: Słowackiego, Jana z Kolna, Kościuszki i Kochanowskiego (którymi do stadionu prowadzony będzie ruch pojazdów) obowiązywać będą strefy wyłączone z ruchu kołowego lub strefy ograniczonego ruchu. Normalny ruch przywracany będzie ok. 3 godziny po meczu.

NAJWAŻNIEJSZE - BĘDĄ DWIE GŁÓWNE STREFY WYŁĄCZONE Z RUCHU POJAZDÓW

Strefa pierwsza – to kwartał ograniczony ulicami: Wyzwolenia-Marynarki Polskiej-Uczniowska-tory kolejowe; strefa druga – obejmie kwartał ograniczony ulicami: Swojską (odcinek od ul. Marynarki Polskiej do ul. Twardej)-Twardą-Marynarki Polskiej-torami kolejowymi-ul. Reja.

Z ruchu kołowego wyłączone zostaną też ulice, którymi prowadzony będzie ruch autokarów do stadionu, czyli: ul. Słowackiego oraz Kościuszki, Kochanowskiego (odcinek od ul. Kościuszki do ul. Uczniowskiej), Jana z Kolna, Uczniowska, Czarny Dwór (odcinek od al. Hallera do al. Jana Pawła II), al. Jana Pawła II (odcinek od ul. Czarny Dwór do szpitala).

KTO I JAK DOSTANIE SIĘ DO STREF ZAMKNIĘTYCH?

Wszystcy piesi. W strefach ograniczony zostanie wyłącznie ruch samochodowy. Pojazdami będą mogli poruszać się tylko mieszkańcy, którzy otrzymali specjalne,



bezpłatne identyfikatory. Ale uwaga! Identyfikator nie zawsze daje gwarancję wjazdu do określonej strefy.

- To tak jak z procesją np. na Boże Ciało – wyjaśnia Mieczysław Kotłowski, gdański koordynator transportu podczas EURO 2012 w Gdańsku. - Jeśli podczas procesji daną ulicą idzie akurat tłum wiernych, samochody są zatrzymywane i kierowcy spokojnie czekają aż ludzie przejdą. Tu będzie

tak samo. Proszę sobie wyobrazić, co dziesięcioletni tłum może zrobić z samochodem osobowym i na odwrót.

Mieczysław Kotłowski dodaje także, że wystarczy stosować się do oznakowania i poleceń służb kierujących ruchem. Decyzję o tym, czy można będzie wjechać do strefy podejmować będą bowiem na bieżąco funkcjonariusze służb porządkowych.

Katarzyna Kaczmarek/ZDiZ

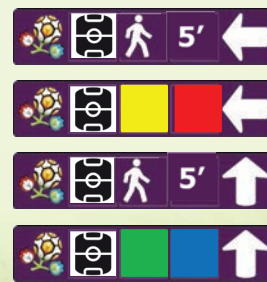
Gdzie zaparkować?

Najlepiej na specjalnie przygotowanych w mieście parkingach typu Park&Ride (P+R), czyli „zaparkuj i jedź dalej”. Będą działać w Gdańsku w dniach rozgrywek:

- P&R1 - przy Centrum Handlowym Auchan, ul. Szczęśliwa 1,
- P&R2 – wzdłuż al. Armii Krajowej (na odcinku od ul. Jabłoniowej do ul. Łostowickiej).

Z parkingów P&R do Centrum kursowały będą specjalne bezpłatne autobusy komunikacji miejskiej, które najpierw dowiozą kibiców do miasta, a potem - po meczu - rozwieżą na parkingi.

Oznakowanie dla kibiców



Infolinia

Jeśli ktokolwiek ma wątpliwości, pytania, sugestie, powinien zadzwonić na specjalnie uruchomioną infolinię Transport EURO 2012.

Numer 58 52 44 522, czynna od poniedziałku do piątku w godz. 7.30-14.30.



HISZPANIE – CAMPEONES!

Mistrzowie Świata i Europy są drużyną niemalże doskonałą – także dlatego, że mają wspaniałych kibiców. W Gdańsku, na każdym meczu, spodziewamy się blisko 14 tysięcy fanów z Półwyspu Iberyjskiego.

Hiszpanie, jak większość południowców, mają we krwi umiłowanie do zabawy. Cenią sobie wspólne imprezowanie i dopingowanie swojej drużyny. Nie jest rzadkością widok całych rodzin zmierzających na mecz.

Większość kibiców z Hiszpanii dotrze do Gdańska samolotami. Szacujemy, że aż 90% z nich będzie posiadało bilet na mecz swojej drużyny, w przeciwieństwie do np. Irlandczyków. Hiszpanie bowiem, kibicują przede wszystkim drużynom ligowym z największymi i najbardziej znanymi klubami na świecie jak Real Madryt i FC Barcelona.

Choć Hiszpanie zaliczają się do krewkich kibiców ligowych, ich fani reprezentacji praktycznie nigdy nie sprawiają kłopotów. Najsłynniejszym z nich jest Manolo. Wyposażony w charakterystyczny bęben kibic nie opuścił żadnego meczu reprezentacji narodowej od, uwaga, 1982 roku!

Gdziekolwiek pojawią się Hiszpanie, robi się kolorowo i głośno. Z pewnością



Fot. PL 2012

Są kolorowi i głośni. Potrafią żarliwie dyskutować, co wcale nie oznacza kłótni

przywiozą ze sobą zwyczaj zabawy do późnych godzin nocnych. Związany jest z tym także nawyk wieczornego jedania posiłków na mieście. Trudno przewidzieć, czy także u nas będą udawać się na popołudniową sjęstę. W kontaktach z innymi Hiszpanie są otwarci i bardzo chętnie nawiązują rozmowę.

Co ważne, podczas dyskusji zachowują znacznie mniejszy dystans od rozmówcy niż Polacy, a poklepywanie, uściski czy całus w policzek na powitanie są absolutnie normalne.

Michał Brandt



Przydatne zwroty:

Buenos días	Dzień dobry (rano)
Buenos tardes	Dzień dobry (po południu)
Hola	Cześć
Hasta la vista	Do zobaczenia
Adiós	Żegnaj
Gracias	Dzięki
Por favor	Proszę
Perdón	Przepraszam
Mucho gusto	Miło poznać
Habla inglés?	Czy mówisz po angielsku?
No comprendo	Nie rozumiem
Me he perdido	Zgubiłem się
Todo reco	Prosto
A la derecha	Na prawo
A la izquierda	Na lewo
¿Qué hora es?	Która jest godzina?
¿A donde vas?	Dokąd idziesz?

IRLANDIA – GO AHEAD!

Irlandczycy to zdecydowanie najliczniejsza grupa kibiców, która przybędzie do Gdańska w czerwcu. Spodziewamy się ponad 32 tysięcy fanów z zielonej wyspy.

Irlandczycy są uczynni, otwarci i chętni do wspólnej zabawy. Jako kibice poruszają się dużymi, kolorowymi i często rozśpiewanymi grupami. Jako, że Irlandia ostatni raz udział w dużym międzynarodowym turnieju piłkarskim wzięła udział blisko 10 lat temu, zarówno piłkarze, jak i dopingujący ich fani są głodni sukcesu.

Co istotne, Polska i Gdańsk nie są dla wyspiarzy nieznane. Dzięki napływowi naszych rodaków wielu Irlandczyków zna kilka słów w naszym języku, nasze największe miasta i często ma znajomych mieszkających w Polsce.

Wszyscy, którzy zetknęli się z kibicami irlandzkiej jedenastki, zgodnie podkreślają ich bezkonfliktowość i kulturalny, głośny, doping. Jako ciekawostkę można wspomnieć, że po losowaniu w Kijowie 2 grudnia 2011 roku, jedna z największych gazet w Irlandii zamieściła ściągę dla kibiców, czego należy się wystrzegać po przyjeździe do Polski. Wśród licznych wskazówek, pojawiła się m.in. taka: „Nie pozwól, aby pomyłono Cię z Anglikiem!”



Fot. PL 2012

Irlandczycy nawet z obcymi witają się przysłowiowym „hello”, ale w swoim gronie nie ściskają ręk na powitanie

Irlandczycy uwielbiają piwo i zgodnie z zapewnieniami stowarzyszeń kibicowskich z zielonej wyspy, chętnie spróbują lokalnych produktów. Przywożą ze sobą zwyczaj spędzania wieczorów w pubach, gdzie oprócz piwa i jedzenia, cenią sobie także dobrą muzykę.

Nie są jednak nastawieni na wizyty w polskich „Irish Pubach” i kierując się chęcią poznawania nowych smaków, wy-

bierają najczęściej lokalne potrawy i napoje. W restauracjach i pubach chętnie zasiadają grupami, a zwyczajem jest stawianie wszystkim piwnej kolejki przez każdą kolejną osobę w grupie.

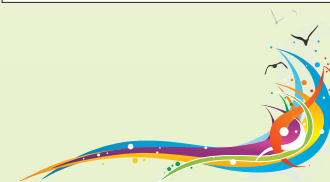
Warto pamiętać, aby w towarzystwie Irlandczyków unikać tematu sporów pomiędzy katolikami a protestantami, które na wyspie wciąż są żywe.

Michał Brandt



Przydatne zwroty:

Hello!	Cześć!
Good morning! Good afternoon!	(w zależności od pory dnia) Dzień dobry!
Good evening!	Dobry wieczór!
Goodbye! Bye!	Do widzenia!
Take care!	Trzymaj się!
Thank you	Dziękuję
Please	Proszę (o coś)
Sorry	Przepraszam (za coś)
It's all right	Nic się nie stało, wszystko w porządku
Excuse me	Przepraszam (np. zaczepiając kogoś na ulicy)
How Are you?	- Jak leci?
Do you like it?	- Podoba ci się to?
I don't understand	- Nie rozumiem
What's this?	- Co to jest?
Can you help me?	- Możesz mi pomóc?



WŁOSI – SQUADRA AZZURA

Włoska drużyna narodowa najlepiej pasuje do profilu „starych wyjadaczy”. To bardzo doświadczona ekipa, która wielokrotnie święciła triumfy w międzynarodowych turniejach. Za drużyną podążają oddani fani. W Gdańsku może ich być nawet 13 tysięcy.



Fot. PL 2012

Włosi kochają piłkę nożną i jest to dla nich bezapelacyjnie sport numer jeden

Magnesem, który przyciągnie kibiców na pierwszy mecz do Gdańsku jest fakt, że mamy do czynienia z prawdziwym szlagierem. Hiszpania zmierzy się z Włochami, a to zawsze gwarantuje widowisko piłkarskie na najwyższym światowym poziomie.

Włoscy kibice odróżniają się od innych fanów nie tylko kolorami strojów, gdzie dominuje barwa niebieska, ale przede

wszystkim są głośni i bardzo żywiołowi, w pozytywnym tego słowa znaczeniu. Bardzo emocjonalnie podchodzą do wydarzeń na boisku.

Cechami narodowymi Włochów są życzliwość, gościnność, przywiązanie do tradycji i wiary. Mieszkańcy Półwyspu Apenińskiego cenią sobie także dobrą kuchnię i dyskusję.

W tym ostatnim aspekcie nie mają sobie równych. Nie tylko łatwo i chętnie nawiązują kontakty, ale także są przy tym bardzo ekspresyjni. Żadna rozmowa z udziałem Włocha nie może się odbyć bez gestykulacji wzmacniającej zdanie mówiącego. Dyskutujący często używają podniesionego głosu, a niczym niezwykłym nie jest dotykanie, poklepywanie czy nawet szturchanie rozmówcy. Nie trzeba więc dodawać, że dystans pomiędzy dyskutującymi jest znacznie mniejszy niż przyjęło się to w polskiej tradycji.

Włosi są wielkimi miłośnikami kawy. Nic więc dziwnego, że nie mogą się obyć bez tego napoju i inaczej niż w Polsce, piją kawę Cappuccino częściej rano niż po południu. Z alkoholi najchętniej spożywane jest wino. Co ciekawe „Colazione” wcale nie oznacza naszej kolacji a śniadanie. Kolacja zaś, znana jest jako „Cena”.

Michał Brandt



Przydatne zwroty:

Sì Tak
No Nie
Prego Proszę
Grazie molte Dziękuję (bardzo)
Mi scusi Przepraszam (w prośbie o pomoc)
Ciao Cześć
Buon Giono Dzień dobry
Arrivederci Do widzenia
Bene Dobrze
Come va? Jak się masz?
Tutto bene W porządku
Non capisco Nie rozumiem
Capisco Rozumiem
Mi chiamo... Nazywam się...

CHORWACJA - DOBRODOŚLI!

Choć wszystkie kraje, których reprezentacje grają w Gdańsku są krajami tradycyjnie katolickimi, to właśnie Chorwaci, jako Słowianie, mają najwięcej wspólnego z Polakami. Spodziewamy się blisko 16 tysięcy kibiców chorwackich.

Co ciekawe, większość, bo aż 70 procent kibiców, planuje przybyć do nas autami. Większość z nich wcale nie przyjedzie z południa tylko z zachodu - a dokładniej z Niemiec, gdzie żyje duża grupa populacji osób pochodzących z Chorwacji.

Chorwaci są gościnni, i chętnie nawiązują znajomości. Duże wpływy kultury śródziemnomorskiej sprawiły, że prowadzą głównie wieczorny tryb życia, do późna bawią się i jedzą w restauracjach i pubach. Chorwaci cenią sobie lekką kuchnię, a przy posiłkach nie może zabraknąć wina. Innym popularnym alkoholem (choć zdecydowanie mocniejszym) jest rakija, w smaku podobna nieco do brandy.

Piłka nożna jest w Chorwacji sportem bardzo ważnym, a najlepsze drużyny ligowe regularnie odnoszą sukcesy w międzynarodowych turniejach. Fani reprezentacji narodowej tworzą barwne grupy.

W rozmowach z Chorwatami, należy pamiętać, że tematy dotyczące wojny na



Fot. PL 2012

Biało-czerwona szachownica to znak rozpoznawczy fanów z Chorwacji

Bałkanach są wciąż żywe i wywołują wiele kontrowersji, więc najlepiej ich unikać.

Chorwaci są niezwykle życzliwi i przyjaźni dla obcokrajowców. Wojna nauczyła ich szacunku w stosunku do innych ludzi. To bardzo pogodni ludzie. Nawet kilkogodzinne stanie w korku czy w kolejce nie stanowi dla nich problemu.

Chorwaci podczas rozmowy stoją bli-

sko siebie, głośno rozmawiają i gestykulują. W miejscach publicznych stosuje się formalne powitania oraz pożegnania. Jeśli ktoś tego nie robi - może być posądzony o brak dobrych manier. Bliskie osoby witają się pocałunkiem w policzek. Zwyczajem jest, że pierwsze witają się osoby młode ze starszymi, a kobiety z mężczyznami.

Michał Brandt



Przydatne zwroty:

Bok Cześć
Kako se zovete? Jak się Pan/Pani nazywa?
Zovem se... Nazywam się...
Drago mi je Miło cię poznać
Molim Proszę
Hvala Dziękuję
Da Tak
Ne Nie
Oprostite Przepraszam
Do viđenja Do widzenia
Govorite li engleski? Czy mówisz po angielsku?
Dobro jutro Dzień dobry
Ne razumijem Nie rozumiem
Gdje se nalazi WC? Gdzie jest toaleta?



Oficjalna Strefa Kibica

Świętuj z nami – dziel się emocjami!

Nie masz biletu na mecz, a chciałbyś obejrzeć go w towarzystwie tysięcy kibiców? Nic straconego! Na Placu Zebrań Ludowych powstała Oficjalna Strefa Kibica, która pomieści 30 tysięcy fanów piłki nożnej. Strefa, w której większość imprez będzie bezpłatna funkcjonuje od 7 czerwca do 1 lipca.



Gdańska strefa, zlokalizowana na Placu Zebrań Ludowych, będzie udostępniana kibicom co najmniej na 3 godziny przed planowanym rozpoczęciem pierwszego meczu, czyli około godz. 15 (w czasie rozgrywek grupowych) i funkcjonować będzie mniej więcej do godz. 1 w nocy. W dniach 7, 20, 25 czerwca Strefa Kibica czynna będzie od godz. 18.00, a w dniach 26, 29, 30 czerwca z powodów technicznych strefa będzie nieczynna.

MECZE NA TELEBIMIE

Sercem Strefy Kibica będzie plac centralny z wielkim ponad stumetrowym telebimem, na którym transmitowane będą wszystkie mecze turnieju oraz scena, gdzie w dni niemieckowe wystąpią gwiazdy światowego formatu. Szczegółowy program imprez dostępny będzie na stronie www.uefaEURO2012.gdansk.pl, a także na fanpage'u FanZoneGdańsk na Facebooku.

Warto pamiętać, że fanzona będzie otwarta w każdy dzień Mistrzostw i cały czas będzie tętnić życiem, a płatna będzie wyjątkowo - w dniach koncertów gwiazd

- podkreśla Zbigniew Weinar, zastępca dyrektora Biura Prezydenta ds. Sportu i EURO.

BEZPIECZEŃSTWO PRZEDE WSZYSTKIM

Gdańska Oficjalna Strefa Kibica przygotowana będzie na przyjęcie około 30 tysięcy ludzi. Nad bezpieczeństwem bawiących się w niej osób czuwać ma ok.300 pracowników firmy ochrony. Na miejscu pracować będzie także 30 wolontariuszy, którzy udzielą wszelkiej pomocy w działających tu stałych i lotnych punktach informacji.

W strefie rozmieszczone zostaną 3 punkty medyczne. Dodatkowo nad zdrowiem i bezpieczeństwem gości strefy czuwać będą patroli medyczne, policyjne i strażackie oraz centrum bezpieczeństwa z monitoringiem.

Cały teren Oficjalnej Strefy Kibica, która obejmie 40.000 m², został ogrodzony, a na jej teren prowadzą 4 wejścia/wyjścia oraz dodatkowo 2 wyjścia ewakuacyjne.

Wszyscy wchodzący na teren OSK będą

kontrolowani. Chodzi o to, by zapobiec wnoszeniu przedmiotów niebezpiecznych i alkoholu.

ATRAKCJE, ATRAKCJE

Oprócz koncertów Strefa Kibica oferować będzie cały szereg innych atrakcji. Organizowane będą w Strefie Sportowej i Strefie Relaksu. Na widzów czeka Kino Orange. Każdego dnia przeprowadzane będą rozgrywki w innej dyscyplinie:

- Dzień Sportu w strefie Carlsberg - turnieje piłkarzyków: 08.06; 15.06; 18.06; 27.06
- Dzień Sportu w strefie Hyundai - wyścigi na symulatorach: 09.06; 13.06; 17.06; 21.06.
- Dzień Sportu w strefie McDonald's - rozgrywki na konsolach: 10.06; 16.06; 24.06; 01.07.
- Dzień Sportu w strefie Powerade - mega piłkarzyki: 11.06; 14.06; 22.06; 28.06.
- Turnieje na boisku wodnym: 12.06; 19.06; 23.06.

(Oprac. MK)

Zamiast gotówki karta

Na terenie Strefy Kibica płacić będzie można wyłącznie kartą płatniczą Prepaid MasterCard® UEFA EURO 2012™ w technologii PayPass™. Przygotowały ją wspólnie Bank Pekao SA oraz Miasto Gdańsk. Karta dostępna jest w oddziałach banku PeKaO SA oraz w Strefie Kibica. Karty, z wizerunkiem gdańskiego stadionu przeznaczone są dla tych, którzy chcą wygodnie, szybko i bezpiecznie płacić za drobne zakupy.

ZALETY KARTY:

- Klient sam decyduje jaką kwotą i kiedy będzie zasilał kartę.

- Kartę można doładować wpłacając gotówkę w placówce Banku Pekao SA lub robiąc przelew z dowolnego rachunku bankowego na rachunek karty.

- Ilość środków dostępnych na karcie oraz historię wydatków można sprawdzić w każdej chwili w bankomatach Pekao i EUROnet, sms-em, lub w bezpłatnym serwisie www.prepaid.pekao24.pl.

- Karta umożliwia otrzymywanie zniżek do 30% u Partnerów Programu Rabatowego Banku Pekao SA „Płać kartą, bo warto!”. Szczegółowy wykaz rabatów dostępny jest na portalu www.rabaty.pekao.pl.

Karta prepaid to unikalna pamiątka z Mistrzostw UEFA EURO 2012, jak również pomysł na upominek dla bliskiej osoby.



Czwartek, 7 czerwca 2012

Koncert: TEDE oraz PITBULL: 18.00 (obowiązują bilety)

Piątek, 8 czerwca 2012

Mecz: Polska-Grecja, godz. 18.00

Mecz: Rosja-Czechy, godz. 20.45

Zagrają: Karno Zaraz Wracam/Rzeczyno

Sobota, 9 czerwca 2012

Mecz: Holandia-Dania, godz. 18.00

Mecz: Niemcy-Portugalia, godz. 20.45

Zagrają: Chocolate Lollipops/Soul In the Box/Zatoczka

Niedziela, 10 czerwca 2012

Mecz: Hiszpania-Włochy, godz. 18.00: grymy w Gdańsku!

Mecz: Irlandia-Chorwacja, godz. 20.45

Koncert: Spiritual Seasons, I Blame Coco

Poniedziałek, 11 czerwca 2012

Mecz: Francja-Anglia, godz. 18.00

Mecz: Ukraina-Szwecja, godz. 20.45

Dzień GOM - Pruszcz Gdański

Zagrają: Radnyňa/Spiritual Seasons

Wtorek, 12 czerwca 2012

Mecz: Grecja-Czechy, godz.18.00

Mecz: Polska-Rosja, godz. 20.45

Zagrają: Systu/Stepanovs Starling

Sroda, 13 czerwca 2012

Mecz: Dania-Portugalia, godz. 18.00

Mecz: Holandia-Niemcy, godz. 20.45

Dzień GOM - Malbork

Zagrają: Rzeczyno

Czwartek, 14 czerwca 2012

Mecz: Włochy-Chorwacja, godz.18.00

Mecz: Hiszpania-Irlandia, godz. 20.45:

grymy w Gdańsku!

Zagrają: Bliza/Rura

Piątek, 15 czerwca 2012

Mecz: Ukraina-Francja, godz. 18.00

Mecz: Szwecja-Anglia, godz. 20.45

Dzień GOM - Elbląg

Zagrają: Rura oraz belgijski Milow

Sobota, 16 czerwca 2012

Mecz: Czechy-Polska/ Grecja-Rosja,

godz. 20.45

Zagra: Zespół Pieśni i Tańca Gdańsk/

Tanzgette Tuile/Pungent

Niedziela, 17 czerwca 2012

Mecz: Portugalia-Holandia / Dania-

Niemcy, godz. 20.45

Kino Orange

Zagrają: Acces Denied

Poniedziałek, 18 czerwca 2012:

Dzień Kaszubski

Mecz: Chorwacja-Hiszpania, godz.

20.45: grymy w Gdańsku!

Mecz: Włochy-Irlandia, godz. 20.45

Zagrają: Spinka/Focus/Vera Korhals

Wtorek, 19 czerwca 2012

Mecz: Anglia-Ukraina, godz. 20.45

Mecz: Szwecja-Francja, godz. 20.45

Kino Orange

Zagrają: Obsesja/Nika Boon

Sroda, 20 czerwca 2012

Noel Gallagher's High Flying Birds, The

Vaccines, Ziemianie:

godz. 18.00 (obowiązują bilety)

Czwartek, 21 czerwca 2012

Mecz: 1 ćwierćfinał godz. 20.45

Dzień GOM – Cedry Wielkie

Kino Orange

Zagrają: Spin/ Neo Retros

Piątek, 22 czerwca 2012

Mecz: 2 ćwierćfinał, godz. 20.45: grymy

w Gdańsku!

Kino Orange

Zagrają: Mainstream/Born in the PRL

Sobota, 23 czerwca 2012

Mecz: 3 ćwierćfinał, godz. 20.45

Kino Orange

Zagrają: Soundstorm/Where Is Jerry/T.

Love

Niedziela, 24 czerwca 2012

Mecz: 4 ćwierćfinał, godz. 20.45

Zagrają: TKN/Kurczak/The October

Leaves

Poniedziałek, 25 czerwca 2012

Koncert: ATB, DJMotiv8, Josh Gallahan,

godz.18.00 (obowiązują bilety)

Sroda, 27 czerwca 2012

Mecz: 1 półfinał, godz. 20.45

Kino Orange

Zagrają: Mechanism/Gentleman

Czwartek, 28 czerwca 2012

Mecz: 2 półfinał, godz. 20.45

Zagrają: Sztere Knte/Mitra/In My Pocket

Niedziela, 1 lipca 2012

Mecz finałowy Turnieju, godz. 20.45

Pełen skład wolontariackiej kadry na EURO 2012

Wolontariat Miast Gospodarzy UEFA EURO 2012™ to wyjątkowa okazja, by stać się gospodarzem i w jak najlepszy sposób przywitać kibiców przyjeżdżających do Polski na wielki turniej piłkarski.

Przyszli wolontariusze musieli przejść dwustopniowy proces rekrutacji. Pierwszy etap (zamknięty 22 stycznia br.) zakładał wypełnienie specjalnie przygotowanego formularza elektronicznego. Drugi etap to rozmowy rekrutacyjne, których celem było przede wszystkim poznanie kandydata, jego motywacji, zainteresowań oraz charakteru.

W Gdańsku podczas Mistrzostw w ramach Wolontariatu Miast Gospodarzy UEFA EURO 2012™, będzie działało 580 wolontariuszy. Każdy z nich otrzyma pakiet świadczeń: specjalny strój, dzięki któremu będzie rozpoznawalny w mieście, opatrzony logiem Miasta Gospodarza i logiem projektu.

Kolor dominujący to jaskrawa zieleń, takie będą koszulki, kurtki i czapeczki, dodatkowo szare spodnie i szara torba na materiały informacyjne. Ponadto wolontariusz będzie miał zapewniony posiłek, bezpłatne przejazdy komunikacją miejską na terenie Gdańska oraz ubezpieczenie od następstw nieszczęśliwych wypadków.

Wolontariusze będą działali w 11 obszarach, czyli między innymi na dworcach, lotnisku, parkingach, drogach do



Wolontariusze to wizytówki Miast Gospodarzy

stadionu, na obszarze Głównego Miasta, czy w ambasadzie i Strefie Kibica. Działania wolontariuszy będą wspierali i organizowali koordynatorzy, a tym z kolei będą pomagali wyłonieni z grupy wolontariuszy liderzy.

Każdy wolontariusz, przed przystąpieniem do pracy wziął udział w specjalnie

przygotowanych szkoleniach z zakresu: komunikacji interpersonalnej, komunikacji międzykulturowej, reagowania w sytuacji paniki tłumy i sytuacji około kryzysowej, topografii miasta, turystyki i kultury i komunikacji miejskiej.

(MM)

Pomóc i zostać w pamięci

ROZMAWIAMY Z MAGDALENĄ SKIBĄ, KOORDYNATOREM MIASTA GDAŃSKA DS. WOLONTARIATU.

– Dlaczego wolontariusze na Mistrzostwach będą tacy ważni?

– Wolontariusze będą naszą twarzą na EURO. Zależy nam, by ich przygotowanie, miły i profesjonalny kontakt, uśmiechnięte twarze i charakterystyczne zielone stroje zostały w pamięci kibiców, turystów i były zachętą do ponownej wizyty w Gdańsku.

– **Obligatoryjnie wolontariusze mówią po angielsku. Jakimi językami się jeszcze komunikują?**

– Będziemy mieć wolontariuszy mówiących 25 językami: 4 z nich „mówi” językiem migowym, wszyscy mówią po angielsku, drugi co do popularności to niemiecki, dalej rosyjski, włoski, francuski.

– **Z jakich krajów pochodzą wolontariusze zagraniczni? I czy znamy motywy, dla których chcieli pracować właśnie w Gdańsku?**

– Mamy osoby z Ghany, Indii, Australii, USA. Przyjeżdżają do nas także Polacy z emigracji z Anglii, Danii, Szwecji. Jest też grupa Hiszpanów, dla których Mistrzostwa to wielkie święto, w którym chcą uczestniczyć i pomóc nam Polakom. Ale wolontariuszami zostawali też polscy uczniowie prosto po maturze i studenci, którzy do ostatka walczą z sesją i negocjują przesunięcia w grafiku naszych szkoleń i swoich egzaminów – tak, by móc pogodzić pracę z nauką. Wolontariuszami zostały osoby pracujące na pełnym etacie, choć patrząc statystycznie 80 procent z nich to ludzie młodzi. Najstarsza osoba to rocznik 1936, mamy też 15 osób z różnymi niepełnosprawnościami.

– **Czy nasi wolontariusze są gotowi na EURO?**

– Harmonogramy pracy są już gotowe. Możemy powiedzieć, że TAK – jesteśmy gotowi na EURO!

– **Powodzenia!**

Siedziba wolontariatu miejsce odpoczynku po pracy

Wolontariusze przez cały czas swoich działań będą korzystali z Centrum Wolontariatu, miejsca ich spotkań i odpoczynku. Centrum Wolontariatu w Gdańsku mieści się w zespole Szkół Budownictwa Okręgowego przy ulicy Hallera 16/18. Szkoła została gruntownie odnowiona i zaaranżowana tak, aby wolontariusze czuli się w Gdańsku jak najlepiej. Centrum urządzone jest w piłkarskim stylu, podłogę pokrywa dywan zielonej trawy, a mury szkoły zostały ozdobione piłkarskim murałem.

Wolontariusze w Centrum Wolontariatu będą mogli skorzystać z komputerów, obejrzeć mecz, zagrać w piłkarzyki czy x-boxa lub odprężyć się w specjalnej chillout zone. Centrum Wolontariatu będzie otwarte 24 godziny na dobę.

(MM)



Choć puste na zdjęciu, w rzeczywistości Centrum Wolontariatu tętnić będzie życiem 24 godziny na dobę



Czyste miasto Gdańsk

Napływ tysięcy turystów i kibiców spowodować może pogorszenie czystości na ulicach Miasta. By się tak nie stało, wszystkie służby porządkowe zostały postawione w stan gotowości!

ZAMIATANIE I ZMYWANIE JEZDNI:

Podstawowy układ komunikacyjny (ulice, którymi kursuje komunikacja miejska) oraz drogi wytypowane jako drogi komunikacyjne (lotnisko, stadion, szlaki komunikacyjne do stref kibica oraz park&ride), także drogi na Głównym Mieście zmywanie będą przed i po każdym dniu meczowym. Zamiatane – przed dniami meczowymi.

Na Głównym Mieście w dni niemeżowe wszystkie nieczystości z koszy na śmieci usuwane będą codziennie do godz. 8 rano. Od godz. 8.00 do 24.00 – pracować będą w trybie ciągłym piesze patrole (łącznie 16 osób). W nocy - pracować będzie ekipa 6-osobowa. W dni meżowe natomiast sprzątanie odbywać się będzie non stop przez całą dobę.

KOSZE NA ŚMIECI:

Ustawionych zostanie ok 20 dodatkowych koszy (ponad te, które już są) pojemników 1100 litrowych w bocznych uliczkach. Zapobiec to ma wysypywaniu się śmieci z przepelnionych małych koszy



Wspólnie możemy zadbać o czyste ulice, chodniki czy plaże

ulicznych. Dodatkowe pojemniki staną na ulicach: Lektykarska, Poczтовая, Ławnicza, Ogarna (parking), Mieszkańska, Pończoszniców, Klesza (skrzyż. Chelebnicka), Szewska (parking), Św. Ducha (wys. Krowia), Ławendowa (parking), Rajska (przy WC NOT), Stągiewna (róg Chmielna wyspa Spichrzów), Rycerska (przy skrzyż z Grodzką), Stara Stocznia (Wapiennicza).

Plaże sprzątać będzie 90 osób (koniec sprzątnięcia codziennie o godz. 9.30). Zwiększona zostanie też liczba koszy na śmieci, zintensyfikowane zostaną działania firmy sprzątającej (dodatkowy dyżur całodobowy).

31 toalet przenośnych pojawi się przy wszystkich wejściach na plaże w pasie nadmorskim od Jelitkowa do Brzeźna (w dniach 1-30 czerwca), sprzątnięcia i ser-

wisowane będą dwa razy dziennie przez 7 dni w tygodniu,

W mieście stanie 70 dodatkowych toalet typu TOI TOI (w strefie okołostadionowej oraz na ulicach wiodących do stadionu - 50 sztuk oraz na Głównym Mieście - 20 sztuk).

(KK)

Nowoczesne toalety na Głównym Mieście

Gdańsk dołączył do miast posiadających eleganckie toalety samoobsługowe. Dwie z nich stoją już przy ul. Bogusławskiego oraz przy Placu Kobzdeja. Trzecia, już po EURO, na przełomie lipca i sierpnia, stanie na skwerze u zbiegu ulic Grobla II i Szerokiej.

Miasto od kilku lat planowało budowę samoobsługowych toalet publicznych. Biuro Rozwoju Gdańska przygotowało studium lokalizacyjne, a Urząd Miejski w Gdańsku prowadził wstępne prace analityczne. Pilotaż projektu przygotowała miejska spółka InvestGDA.

Jednym z głównych założeń przedsięwzięcia była budowa szaleatów, które będą mogły być eksponowane w najbardziej prestiżowych częściach miasta. Zachodziła więc konieczność przygotowania projektu o wysokich walorach architektonicznych, jednocześnie w odpowiedni sposób komponujących się z zabytkowym otoczeniem.

Z uwagi na strefę ochrony konserwatorskiej, konieczne było uzgodnienie ostatecznego kształtu z Pomorskim Wojewódzkim Konserwatorem Zabytków. W tym celu przedstawiono Konserwatorowi kilka koncepcji architektonicznych z prośbą o wskazanie jednej z nich. Zgodnie ze wskazaniem Konserwatora projekt został zrealizowany.

Na architekturę elewacji składają się blacha Cor-ten, której celem jest osiągnięcie zamierzonego efektu estetycznego polegającego na rdzawieniu oraz ręcznie konstruowane żebra.

Dostęp do toalety będzie możliwy za opłatą 2 zł lub 50 eurocentów. W środku, oprócz standardowego wyposażenia znajdziemy panel automatyczny, który podaje mydło, wodę oraz suszy ręce oraz przewijak dla dziecka. Przewiduje się, że czas korzystania z toalety nie powinien przekroczyć 15 minut, dlatego na ścianie toalety znajduje się zegar, który podaje pozostały czas.



Samoobsługowe toalety są eleganckie i komponują się z zabytkowym otoczeniem

Przedsięwzięcie pochłonęło ok. 900 tys. zł. Na kwotę składają się koszty projektowania (powtarzalny projekt przekazany na własność do wielokrotnego użytku), koszty

przyłączy wod-kan i energetyczne), koszty budowy i instalacji budynku.

(PG)



PGE Arena Gdańsk – teraz po prostu Arena Gdańsk

Nasz powód do dumy



Fot. Jerzy Pincas / www.gdansk.pl

W dzień gdański stadion jest majestatyczny i piękny, ale to nocą zapiera dech w piersiach



Fot. Artur Rys

Każda perspektywa jest dobra i w każdej prezentuje się świetnie - tu stadion Arena Gdańsk z lotu ptaka



Fot. Agnieszka Węssinger

Na tydzień przed Mistrzostwami Posłowie z Podkomisji Stałej ds. Przygotowań Polski do Organizacji Mistrzostw Europy w Piłce Nożnej UEFA EURO 2012 stan przygotowań Gdańska do EURO ocenili niezwykle wysoko

Gdański stadion to jeden z najnowocześniejszych i najpiękniejszych obiektów w Europie. Wybudowany w czasie 26 miesięcy oryginalny stadion o fasadzie w kolorze bursztynu, stał się wizytówką polsko-ukraińskich Mistrzostw UEFA EURO 2012™.

Gdańska arena może pomieścić ponad 42 tysiące widzów. Jest wyposażona w najnowocześniejsze systemy monitoringu (ponad 400 kamer) oraz 4 potężne telebimy o powierzchni 72 m² każdy. Duży kąt nachylenia trybun gwarantuje doskonałą widoczność i genialną akustykę w każdym miejscu obiektu.

Koszt budowy to 709 mln zł netto. Na czas trwania Mistrzostw z elewacji stadionu znikło logo sponsora tytularnego obiektu i w relacjach pojawiać się będzie nazwa Arena Gdańsk

(MK)

STADION W LICZBACH

- 236 m długości, 203 m szerokości i 45 m wysokości,
- fasada - 18 000 płytek z poliwęglanu w 6 odcieniach, o łącznej powierzchni 4,5 hektarów,
- 43 615 miejsc,
- 40 przeszklonych łóż, 1383 miejsca biznesowe na trybunie głównej,
- 308 głośników, połączonych 40 km kabli,
- 4 telebimy: powierzchnia ok. 70 metrów kwadratowych każdy, wysokości 6 m, szerokość - ponad 11 m, waga - 2,8 tony każdy, jeden telebim składa się z ponad pół miliona diod, podobne ekrany pracują między innymi na stadionach w Nowym Jorku, Minneapolis, Dublinie, Cardiff i Bazylei,
- murawa: 555 rolek o grubości darni co najmniej 2,5 cm; wcześniej rosła co najmniej 18 miesięcy; zgodnie z zaleceniami UEFA, podczas oficjalnych treningów i meczów żdźbła trawy muszą mieć długość 23 mm; darni przywieziono 24 ciężarówkami, identyczna murawa pokrywa boiska Letnich Igrzysk Olimpijskich 2012 w Wielkiej Brytanii,
- centrum medialne na stadionie: hala namiotowa o powierzchni co najmniej 1 500 metrów kwadratowych, z 600 stanowiskami dla dziennikarzy, 200 stołami komentatorskimi na trybunie medialnej (115 stołów dla dziennikarzy prasowych, 61 dla dziennikarzy radiowych), centrum naprawy sprzętu fotograficznego, serwerownia, własna kawiarnia z ogródkiem. Komunikację wewnątrz stadionu zapewnia 80 km kabli (w kolorach tęczy),
- miejsca parkingowe: samochody – 2 179, autokary – 74,
- tor wrotkarski – 1 715 m.

NAGRODY

Maj 2012

- Budowa Roku 2011 - organizatorem konkursu jest Polski Związek Inżynierów i Techników Budownictwa, a nagroda została przyznana za pracę wykonawcy i Spółki BIEG 2012, która sprawowała nadzór nad budową.
- The Stadium Business Awards 2012 - PGE ARENA Gdańsk jedynym polskim stadionem z nagrodą w międzynarodowym, prestiżowym konkursie za najlepszą architekturę i projekt stadionu.

Marzec 2012

- DEMES 2011 - PGE ARENA Gdańsk laureatem Nagrody Biznesu Sportowego DEMES w kategorii „Obiekt Sportowy”

Luty 2012

- Stadion roku 2011 – zwycięstwo w głosowaniu na najpiękniejszy stadion na świecie w roku 2011. Głosowanie na portalu www.stadiony.net.

Styczeń 2012

- Sportowa Arena Roku 2011 - w plebiscycie miesięcznika Sportplus

Grudzień 2011

- Najlepszy Projekt Sportowo-Turystyczny w Polsce - w V edycji konkursu „INNO-WATOR” organizowanego przez Central EUROpean Quality Institute i Centrum im. Adama Smitha



Tramwaj wodny, czyli Gdańsk od strony wody



Fot. Jacek Szymański/www.gdansk.pl

Gdańsk można zwiedzać pieszo, autobusem lub innym, tradycyjnym środkiem lokomocji. Od 5 czerwca jest to możliwe także od strony wody – wtedy bowiem ruszyły dwie nowe linie tramwaju wodnego na trasach: F5 Żabi Kruk – Nowy Port Latarnia Morska, a także F6 Targ Rybny-Narodowe Centrum Żeglarstwa. „Program ożywienia dróg wodnych w Gdańsku” to trzy przystanki wodne i dziesięć przystanków tramwaju wodnego, zmodernizowane ciągi spacerowe nad wodą, pomosty cumownicze stałe i ruchome, zagospodarowany teren dla potrzeb lokalizacji, slipy do

wodowania jednostek. Łączna długość tras tramwaju wodnego to 45 km.

Nowe linie tramwaju wodnego obsługiwane będą przez dwa małe statki o długości 20 metrów, szerokości 5 metrów i wysokości 2,5 metra. Jednostka może osiągać prędkość 7 węzłów. Statki będą mogły przewozić jednorazowo 40 osób i 5 rowerów. Sprzedaż biletów odbywać się będzie wyłącznie na statku, przed wypłynięciem z każdego przystanku znajdującego się na danej trasie. Bilety kosztować będą: 10 zł (normalny) i 5 zł (ulgowy), przewóz roweru 5 zł. (MK)

Bezpiecznie na plażach



Fot. MOSiR

W 2012 roku sezon kąpieliskowy w Gdańsku ruszył miesiąc wcześniej. Już 1 czerwca działalność rozpoczęło sześć kąpielisk: Jelitkowo, Jelitkowo Kliper, Molo Brzeźno, Dom Zdrojowy Brzeźno, Stogi oraz Sobieszewo. Strzeżone plaże czynne są w godzinach 9.30 – 17.30. Dodatkowo w dni przedmeczowe, meczowe i pomeczowe czas ten zostanie wydłużony do godz. 22.30.

Bezpieczeństwa na plażach strzeże ponad 110 osób. Plaże pilnowane są również w nocy. Całodobowe patrole ratownicze mają do dyspozycji skuter z noszami pływającymi, łódzie motorowe i specjalistycz-

ne kajaki morskie. Do obsady tej dołączyli także ratownicy medyczni i wolontariusze. W przypadku sprzyjającej pogody, w ciągu dnia plaże będą patrolowane przez Ratownika Pilota na paralotni, funkcjonującego w ramach PPG Rescue System.

MOSiR przygotował udogodnienia dla osób niepełnosprawnych. Zainstalowane zostały kładki ułatwiające dostęp do wody i plaży, a także wózek-amfibia umożliwiający bezpieczną kąpiel osobom niepełnosprawnym, dostępny na kąpielisku w Brzeźnie.

(oprac. MK)

STREFA KULTURY MIEJSKIEJ

Kultura kwitnie podczas EURO

Odbývające się w Gdańsku EURO 2012 to wielkie święto sportu oraz kibiców. Jednak w tym zdominowanym przez futbol okresie, kultura miejska nie zapada w letarg. Wręcz przeciwnie – w tym wyjątkowym czasie, gdańszczanie będą mieli okazję skorzystać z wyjątkowo bogatej oferty wydarzeń artystycznych i rozrywkowych, skumulowanych w przygotowanej specjalnie dla nich Strefie Kultury Miejskiej (SKM).

Strefa uruchomiona zostanie w niedzielę, 10 czerwca 2012, w dniu w którym w Gdańsku zostanie rozegrany pierwszy mecz Mistrzostw w Gdańsku. Jej zamknięcie zaplanowane jest na 1 lipca 2012.

Strefa zlokalizowana będzie w pasie zieleni przy ul. Obrońców Wybrzeża na gdańskim Przymorzu i swym zasięgiem obejmie również Galerię Przymorze. Przy wyborze lokalizacji brano pod uwagę główne założenie tego projektu, tj. fakt, że jest on skierowany przede wszystkim do mieszkańców aglomeracji gdańskiej. Dlatego też wybrano miejsce oddalone od intensywnie zagospodarowanego w tym okresie centrum miasta, zapewniające łatwość dotarcia różnorodnymi środkami komunikacji, bez konieczności korzystania z najbardziej zatłoczonych arterii. Dodatkowo, takie położenie Strefy daje możliwość realizacji niektórych aktywności w położonym w pobliżu przestronnym Parku Reagana.

Strefa będzie czynna siedem dni w tygodniu - od poniedziałku do piątku w godz. 16:00, a w weekendy od 12.00 – do północy.

Strefa Kultury Miejskiej zaproponuje mieszkańcom Trójmiasta alternatywne dla futbolu sposoby spędzenia czasu. Jej głów-

ny element programowy stanowi przegląd aktywności i projektów kulturalnych realizowanych na terenie metropolii. Możemy się więc spodziewać między innymi: koncertów jazzowych z cyklu „Jazz Travel”, koncertów muzyki klasycznej - „The Best Classic” oraz pop-rockowych, w stylu „Tribute to” (m.in. U2, Queen), przedstawień teatralnych i wystaw plenerowych. Otwarte na tę okazję „Kino pod chmurką” zaprezentuje cykl kulturowych filmów, planowane są również projekcje koncertów oraz emisje reportaży z największych wydarzeń miejskich. Ciekawą propozycją będą stanowiły również „Biblioteka na walizkach” oraz Centrum Gier PS3. Planowane są również gry przestrzenne i planszowe, atrakcje terenowe, konkursy oraz animacje dla dzieci.

Tak obszerny projekt jest możliwy do realizacji dzięki współpracy instytucji zajmujących się moderacją życia kulturalnego miasta, takich jak np. Gdański Archipelag Kultury, Fundacja Wspólnota Gdańska, Instytut Kultury Miejskiej, Gdańska Organizacja Turystyczna i wiele innych.

Strefa administrowana jest przez Biuro Prezydenta Miasta Gdańska ds. Kultury.

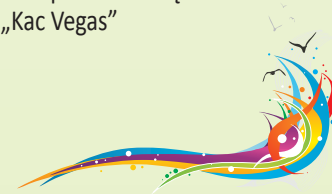
Joanna Żerańska-Leska

STREFA KULTURY MIEJSKIEJ program – tydzień I

10 CZERWCA (NIEDZIELA)

12.00 – 12.30 Otwarcie strefy / muzyka mechaniczna
12.30 – 13.00 Blok konkursowy
13.00 – 14.30 Koncert laureatów VI edycji Konkursu Piosenki dla Dzieci i Młodzieży im. Teatryku Bim Bom w Gdańsku
14.30 – 15.30 Przedstawienie dla dzieci: Teatr QFER
15.30 – 17.00 Blok muzyczno-teatralny „W poszukiwaniu szczęścia człowieka”

– Katolicy na Ulicy
17.00 – 17.30 Muzyka mechaniczna
17.30 – 19.00 Koncert muzyczny – Mezzo
19.00 – 19.30 Blok konkursowy
19.30 – 21.30 Cykl koncertowy: Tribute to... U2
21.30 – 22.00 Muzyka mechaniczna
22.00 – 00.00 Kino pod chmurką: „Kac Vegas”





STREFA KULTURY MIEJSKIEJ



KONCERTY, WYSTAWY, SPEKTAKLE, FILMY, CZYLI CODZIENNA PORCJA RODZINNYCH ATRAKCJI

KONCERTY JAZZOWE „JAZZ TRAVEL”, KONCERTY MUZYKI KLASYCZNEJ „THE BEST CLASSIC”, PRZEDSTAWIENIA TEATRALNE, PROJEKCJE KULTOWYCH FILMÓW „KINO POD CHMURKĄ”, EMISJE REPORTAŻY Z NAJWIĘKSZYCH WYDARZEŃ MIEJSKICH „KALEJDOSKOP KULTURALNO-ROZRYWKOWY”, WYSTAWY PLENEROWE, ANIMACJE DLA DZIECI - GRY, ATRAKCJE TERENOWE, PUNKT INFORMACJI KULTURALNEJ I TURYSTYCZNEJ, BIBLIOTEKA NA WALIZKACH, STANOWISKA GIER PS3 I WIELE INNYCH

WIĘCEJ NA:  STREFAKULTURYMIEJSKIEJ

PARK PRZY GALERII PRZYMORZE
10 CZERWCA - 1 LIPCA 2012 R.



11 CZERWCA (PONIEDZIAŁEK)

16.00 – 16.30 Blok konkursowy
16.30 – 17.00
Muzyka mechaniczna
17.00 – 18.00 Cykl muzyczny:
The Best Classic
18.00 – 18.30 Blok konkursowy
18.30 – 19.30 Muzyczny gość
– Jagoda Jagson
19.30 – 21.30
Klubowy blok
muzyczny – DJ Miko
21.30 – 22.00
Muzyka mechaniczna
22.00 – 00.00
Kino pod chmurką:
„Drive”

12 CZERWCA (WTOREK)

16.00 – 16.30 Blok konkursowy
16.30 – 17.30 KARAOKE
17.30 – 18.00
Muzyka mechaniczna
18.00 – 20.00 Muzyczny gość
– Zespół Kowalski
20.00 – 22.00 Klubowy blok
muzyczny – DJ ASQ
22.00 – 00.00
Kino pod chmurką:
„Jak zostać królem”

13 CZERWCA (ŚRODA)

16.00 – 16.30 Blok konkursowy
16.30 – 17.00
Muzyka mechaniczna

17.00 – 18.30 Techniki survivalowe
18.30 – 19.00 Blok konkursowy
19.00 – 21.00
Trójmiejski Jazz Travel
21.00 – 22.00
Muzyka mechaniczna
22.00 – 00.00 Kino pod chmurką:
„Vicky Christina Barcelona”

14 CZERWCA (CZWARTEK)

16.00 – 16.30 Blok konkursowy
16.30 – 17.00
Muzyka mechaniczna
17.00 – 18.00 KARAOKE
18.00 – 20.00
Klubowy blok muzyczny – DJ Miko
20.00 – 20.30 Muzyka mechaniczna

20.30 – 22.00 Muzyczny gość –
Where is Jerry
22.00 – 00.00
Kino pod chmurką:
„The Bank Job”

15 CZERWCA (PIĄTEK)

16.00 – 16.30
Blok konkursowy
16.30 – 17.00
Muzyka mechaniczna
17.00 – 18.00
Muzyczny gość
– Grace Gospel
18.00 – 18.30
Blok konkursowy
18.30 – 19.00
Muzyka mechaniczna
19.00 – 21.00 Zawsze mi zielono,
czyli evergreeny w najlepszym
trójmiejskim wydaniu
– formacja GTC
21.00 – 22.00 KARAOKE
22.00 – 00.00 Kino pod chmurką:
„Snatch”

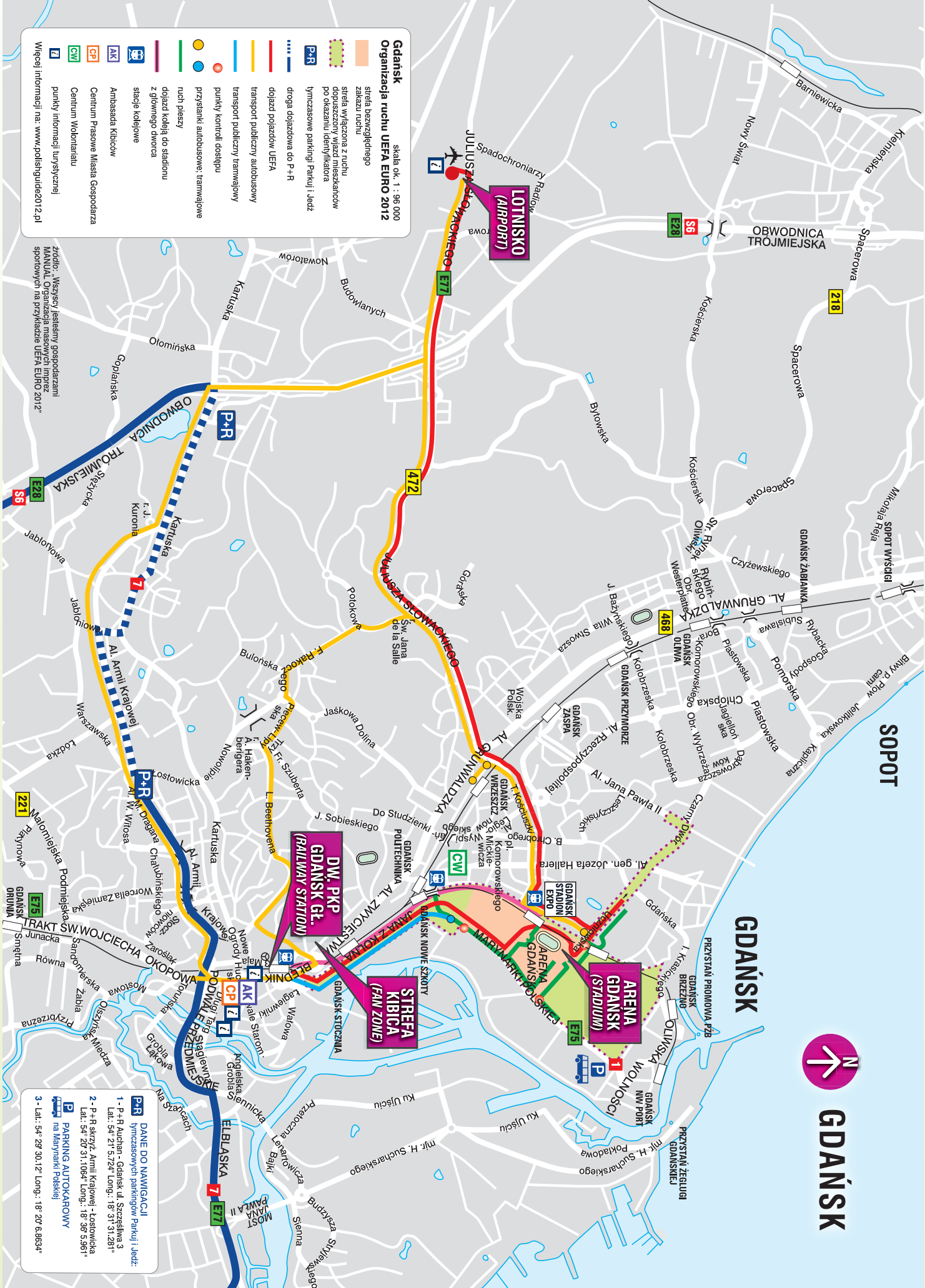
16 CZERWCA (SOBOTA)

12.00 – 20.00 BLOK PROGRA-
MOWY PRZYGOTOWANY PRZEZ
GDAŃSKI ARCHIPELAG KULTURY
20.00 – 20.30 KARAOKE
20.30 – 22.00 Cykl koncertowy:
Tribute to... THE DOORS
22.00 – 00.00 „Impreza po sąsiedz-
ku...” do zabawy zaprasza Grupa
Inicjatyw Lokalnych Przymorze

17 CZERWCA (NIEDZIELA)

12.00 – 12.30 Przedstawienie dla
dzieci: „Czerwony Kapturek”
12.30 – 13.00
Muzyka mechaniczna
13.00 – 13.30 Blok konkursowy
13.30 – 14.30 Przedstawienie
dla dzieci: Teatr QFER
14.30 – 18.30 3M FIT DANCE, czyli
Dzień Tańca Trójmiejskiego – za-
prasza Grupa Inicjatyw Lokalnych
Przymorze oraz Klub Calypso
18.30 – 19.00
Muzyka mechaniczna
19.00 – 20.30 Muzyczny gość
– koncert trójmiejskiego zespołu
20.30 – 22.00
Klubowy blok muzyczny
22.00 – 00.00
Kino pod chmurką:
„Testosteron”





Gdańsk skala ok. 1 : 96 000
Organizacja ruchu UEFA EURO 2012

- sfera bezwzględniego zakazu ruchu
- sfera wyłączenia z ruchu dopuszczony wjazd mieszkańców po okazaniu identyfikatora
- tymczasowe parkingi Parkuj i Jedź
- droga dojazdowa do P+R
- dojazd pojazdów UEFA
- transport publiczny autobusowy
- transport publiczny tramwajowy
- punkty kontroli dostępu
- przystanki autobusowe, tramwajowe
- ruch pieszy
- dojazd koleją do stadionu z głównego dworca
- stacje kolejowe
- Ambasada Kibiców
- Centrum Prasowe Miasta Gospodarza
- Centrum Wodniaratu
- punkty informacji turystycznej

Więcej informacji na: www.polskiguide2012.pl

źródło: Wzrosty, Instytutu Gospodarki
 MANUAL Organizacja masowych imprez
 sportowych na przykładzie UEFA EURO 2012™

P+R DANE DO NAWIGACJI
 tymczasowi parkingsi Parkuj i Jedź:

- 1 - P+R Aulian - Gdańsk ul. Szczyńska 3
 Lat.: 54° 21' 5,724" Long.: 18° 31' 31,281"
- 2 - P+R SKRZYŻ. Armii Krajowej - Łasztowska
 Lat.: 54° 20' 51,1064" Long.: 18° 30' 53,901"
- 3 - Lat.: 54° 29' 30,121" Long.: 18° 20' 6,86834"

P PARKING AUTOKAROWY
 na Marynarki Polskiej