

INFORMACJA

o stanie realizacji zadań oświatowych w Gminie Miasta Gdańska za rok szkolny 2011/2012

„Nie można mówić o młodych bez mówienia o przyszłości i nie można mówić o przyszłości bez mówienia o młodych”

Michał Boni

Nowelizacja ustawy o systemie oświaty z 2009 roku nałożyła na władze wykonawcze jest obowiązek corocznego sporządzenia i przedłożenia informacji o stanie realizacji zadań oświatowych. Ustęp 4 artykułu 5a ustawy z dnia 7 września 1991 r. o systemie oświaty nakładający na Gminę Miasta Gdańska ten obowiązek został wprowadzony w następującym brzmieniu:

Organ wykonawczy jednostki samorządu terytorialnego, w terminie do dnia 31 października, przedstawia organowi stanowiącemu jednostki samorządu terytorialnego informację o stanie realizacji zadań oświatowych tej jednostki za poprzedni rok szkolny, w tym o wynikach sprawdzianu i egzaminów, o których mowa w art. 9 ust. 1 pkt 1,2 i 3 lit. b-f, w szkołach tych typów, których prowadzenie należy do zadań własnych jednostki samorządu terytorialnego.

Główne zadania samorządu w sferze działań edukacyjnych, określone w *Ustawie o systemie oświaty*, sprowadzają się do:

- określania sieci i granic obwodów publicznych szkół podstawowych i gimnazjów oraz określania sieci publicznych przedszkoli i szkół ponadgimnazjalnych,
- nadzoru nad spełnianiem obowiązku szkolnego,
- prowadzenia polityki kadrowej w stosunku do dyrektorów przedszkoli, szkół i placówek oświatowych,
- corocznego zatwierdzania arkuszy organizacyjnych przedszkoli, szkół i placówek oświatowych,
- zapewniania warunków do realizacji zadań przedszkolom, szkołom i placówkom oświatowym

Przekazujemy Państwu kolejny, już czwarty, raport o stanie realizacji zadań oświatowych w Mieście Gdańsku obejmujący rok szkolny 2011/2012. Dane liczbowe wykorzystane do przygotowania raportu pochodzą z SIO z września 2011 r. i marca 2012 r. oraz danych przekazanych przez Okręgową Komisję Egzaminacyjną w Gdańsku.

I. NAJWAŻNIEJSZE DZIAŁANIA PODJĘTE W ROKU SZKOLNYM 2011/2012

1. W związku z potrzebą uaktualnienia programu *Model gdańskiej oświaty samorządowej „Gdańszczanin 2020” w roku szkolnym 2011/2012* odbywały się konsultacje i otwarte debaty, w których uczestniczyli m. in.: Radni Miasta Gdańska, członkowie Gdańskiej Rady Oświatowej, dyrektorzy placówek oświatowych, doradcy metodyczni oraz osoby zainteresowane rozwojem edukacji w naszym mieście.
2. Na przełomie września i października 2011 r. prace rozpoczęła Młodzieżowa Rada Miasta Gdańska, która działa na podstawie Uchwały nr XI/177/11 Rady Miasta Gdańska z dnia 26 maja 2011 roku. W jej skład wchodzi 34 członków wybranych z przedstawicieli uczniów gimnazjów i szkół ponadgimnazjalnych dla młodzieży.
3. Z dniem 31 sierpnia 2012 r. zlikwidowano:
 - Gimnazjum nr 23,
 - Zespół Szkół Budowlano – Architektonicznych, w skład którego wchodziły: XXII Liceum Ogólnokształcące i Technikum nr 6,
 - Szkoły Elektryczne i Elektroniczne, w skład którego wchodziły: Zasadnicza Szkoła Zawodowa nr 10 i Technikum nr 10,
 - Zespołu Szkół Ogólnokształcących dla Dorosłych.Ponadto Rada Miasta Gdańska podjęła uchwały o likwidacji z dniem 31 sierpnia 2014 r.:
 - Gimnazjum nr 4 wchodzące w skład Zespołu Kształcenia Podstawowego i Gimnazjalnego nr 4,
 - XIII Liceum Ogólnokształcącego wchodzącego w skład Zespołu Szkół Energetycznych.
4. Przekazano Fundacji „Familiorny Gdańsk” Szkołę Podstawową nr 29. Od 1 września 2012 r. jest to szkoła publiczna prowadzona przez organ inny niż Gmina Miasta Gdańska.
5. Realizacja projektów:
 - Indywidualizacja procesu nauczania i wychowania uczniów klas I-III szkół podstawowych;
 - „Pomorskie – dobry kurs na edukację. Wspieranie uczniów o szczególnych predyspozycjach w zakresie matematyki, fizyki i informatyki – Zdolni z Pomorza”;
 - „Pomorskie - dobry kurs na edukację. Szkolnictwo zawodowe w regionie a wyzwania rynku pracy”;
 - Program „6 – 10 – 14 dla zdrowia” – program zdrowotny;
 - Program Edukacji Morskiej.
6. Gdańska Platforma Edukacyjna – zakończono I etap realizacji projektu, w ramach którego zakupiono niezbędną infrastrukturę (serwery i urządzenia do bezpiecznego styku z internetem). Każda placówka została wyposażona w zestaw multimedialny składający się z tablicy interaktywnej, projektora multimedialnego, kompletu głośników i 3 przenośnych komputerów.

7. Rozpoczęcie realizacji międzynarodowego programu „Golden Five” adresowanego do 23 gdańskich gimnazjów. Program ma na celu przygotowanie nauczycieli do wspierania procesu adaptacji uczniów klas pierwszych w nowej szkole i radzenia sobie ze zróżnicowaniem w klasie.
8. Rozpoczęcie projektu „Od szkoły otwartej do szkoły lidera wspólnoty lokalnej”, w którym uczestniczy 25 szkół o liczbie uczniów poniżej 300. Celem projektu jest przygotowanie małych szkół do dobrego i efektywnego zarządzania dającego uczniom pełne możliwości rozwoju poznawczego, społecznego i emocjonalnego a także stworzenie na terenie szkoły przestrzeni aktywności i integracji środowiska lokalnego.

II. SIEĆ SZKÓŁ I PLACÓWEK OŚWIATOWYCH

1. Placówki oświatowe prowadzone przez Gminę Miasto Gdańsk

W roku szkolnym 2011/2012 Gdańsk był organem prowadzącym dla **269 placówek oświatowych**:

- 58 przedszkoli
- 68 szkół podstawowych (w tym 1 dla dorosłych)
- 49 gimnazjów (w tym 1 dla dorosłych)
- 28 liceów ogólnokształcących (w tym: 20 LO dla młodzieży, 2 SMS, 2 ULO dla młodzieży, 2 LO dla dorosłych, 2 ULO dla dorosłych)
- 3 liceów profilowanych
- 27 techników (w tym: 14 T dla młodzieży, 3 TU dla młodzieży, 2 T dla dorosłych, 8 TU dla dorosłych)
- 13 zasadniczych szkół zawodowych (w tym 2 dla dorosłych)
- 7 szkół policealnych (w tym 5 dla dorosłych)
- 2 szkół przysposabiających do pracy
- 14 innych placówek, w tym: 7 poradni psychologiczno – pedagogicznych, Pałacu Młodzieży, Państwowej Szkoły Muzycznej I Stopnia, Gdańskiego Ośrodka Kultury Fizycznej, Szkolnego Schroniska Młodzieżowego, Bursy Gdańskiej, Specjalnego Ośrodka Szkolno -Wychowawczego nr 2, Specjalnego Ośrodka Rewalidacyjno - Wychowawczego dla Dzieci i Młodzieży z Autyzmem.

W stosunku do roku szkolnego 2010/2011 liczba placówek oświatowych zmniejszyła się o 1 - likwidacji uległo X Liceum Ogólnokształcące.

2. Placówki publiczne prowadzone przez inny organ niż Gmina Miasta Gdańska

- Przedszkole Sióstr Elżbietanek
- Przedszkole Publiczne im. św. Jana de La Salle
- Publiczne Katolickie Gimnazjum im. św. Kazimierza
- Pomorska Szkoła Rzemiosł

3. Placówki niepubliczne

Według stanu na dzień 31 marca 2012 r. w Gdańsku funkcjonowało łącznie **239 placówek niepublicznych**, w tym:

- 57 przedszkoli
- 26 punktów przedszkolnych
- 18 szkół podstawowych
- 12 gimnazjów
- 51 liceów ogólnokształcących (w tym: 8 LO dla młodzieży, 22 LO dla dorosłych, 21 ULO dla dorosłych)
- 1 liceum profilowane dla dorosłych
- 1 zasadnicza szkoła zawodowa
- 58 szkół policealnych (w tym: 6 dla młodzieży i 52 dla dorosłych)
- 7 poradni psychologiczno – pedagogicznych
- 1 ośrodek wychowawczy.

W stosunku do roku szkolnego 2010/2011 powstało 13 nowych niepublicznych placówek oświatowych, głównie przedszkoli (9) i punktów przedszkolnych (11).

3. Liczba uczniów w gdańskich placówkach oświatowych

Typ placówki	2010/2011			2011/2012		
	publiczne	nepubl	nepubl jako % wszystkich	publiczne	nepubl	nepubl jako % wszystkich
przedszkola	5 487	3 419	38,4	5 572	3 714	40,0
punkty przedszkolne		354	100,0		550	100,0
szkoły podstawowe z "0"	22 862	1919	7,7	23 954	2 183	8,4
gimnazja	11 238	917	7,5	10 974	944	7,9
licea ogólnokształcące	9 240	3 062	24,9	8 997	3 284	26,7
technika	6 257	348	5,3	5 745	339	5,6
licea profilowane	253	8	3,1	193	12	5,9
zasadnicze sz. zaw.	1 914	387	16,8	1 770	524	22,8
szkoły policealne	364	7429	95,3	390	7 709	95,2
sz. przysp. do pracy	103		0,0	94		0,0
razem	57 718	17 843	23,6	57 689	19 259	25,0

Tabela nr 1. Liczba uczniów w gdańskich placówkach oświatowych

Pomiędzy kolejnymi dwoma rocznikami szkolnymi liczba uczniów w szkołach prowadzonych przez Gminę Miasta Gdańska zmniejszyła się. Jedynie w przedszkolach

i szkołach podstawowych widać wzrost liczby uczniów. W szkołach podstawowych spowodowane to jest stopniowym wprowadzaniem reformy polegającej na obniżaniu wieku spełniania obowiązku szkolnego.

O 1,4 punktu procentowego, w stosunku do roku szkolnego 2010/2011, wzrosła liczba uczniów kształcących się w gdańskich szkołach niepublicznych. Największy odsetek słuchaczy uczęszcza do niepublicznych szkół policealnych.

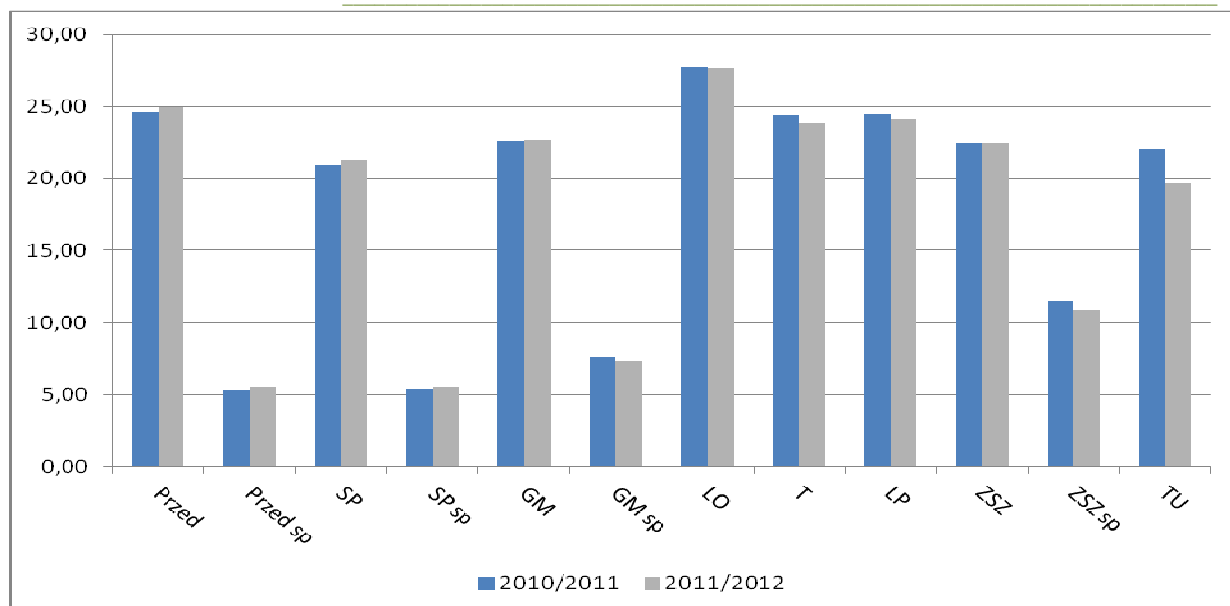
4. Średnia liczba uczniów w oddziale

Liczba uczniów w oddziale klasowym warunkuje wydatki oświatowe ponoszone przez jednostkę samorządu terytorialnego na prowadzenie szkół. Z jednej strony mało liczne klasy umożliwiają bardziej zindywidualizowane podejście nauczyciela do każdego ucznia z osobna a z drugiej generują koszty dla organu prowadzącego.

lp	Typ szkoły	2010/2011	2011/2012
		średnia l. uczniów w oddziale	średnia l. uczniów w oddziale
1	Przedszkole	24,6	25,0
2	przedszkole specjalne	5,3	5,6
3	szkoła podstawowa z "0"	20,9	21,3
4	szkoła podstawowa specjalna	5,5	5,6
5	Gimnazjum	22,7	22,7
6	gimnazjum specjalne	7,7	7,3
7	liceum ogólnokształcące	27,7	27,6
8	Technikum	24,4	23,9
9	liceum profilowane	24,5	24,1
10	zasadnicza szkoła zawodowa	22,5	22,5
11	zsz specjalna	11,5	10,9
12	technikum uzupełniające	22,0	19,7

Tabela nr 2. Średnia liczebność uczniów w oddziale w szkołach dla młodzieży prowadzonych przez jst

W stosunku do roku szkolnego 2010/2011 wzrosła średnia liczba uczniów w oddziale w przedszkolach i szkołach podstawowych, natomiast w gimnazjach i zasadniczych szkołach zawodowych pozostała na tym samym poziomie lub nieznacznie zmalała.



Wykres nr 1. Średnia liczba uczniów w oddziale w szkołach dla młodzieży prowadzonych przez jst

5. Boiska i obiekty sportowe

W roku szkolnym 2011/2012 przy gdańskich szkołach powstały nowe boiska ze sztuczną nawierzchnią w ramach:

- programu „Junior Gdańsk 2012” – 4 boiska (SP nr 4, SP nr 20, GM nr 20, ZSO nr 7)
- rządowego programu „Moje boisko Orlik 2012” – 3 boiska (GM nr 25, ZSO nr 2, ZSO nr 6).

Łącznie w Gdańsku w roku 2012 funkcjonuje 40 nowych boisk ze sztuczną nawierzchnią. W styczniu 2012 roku do użytku oddany został kolejny obiekt sportowy, którym jest hala pneumatyczna wybudowana przy Zespole Szkół Ogólnokształcących nr 6.

6. Program „Radosna szkoła”

W ramach rządowego programu „Radosna szkoła”, rozpoczętego przez Ministerstwo Edukacji Narodowej w 2009 roku, Gdańsk otrzymał wsparcie finansowe na urządzenie szkolnych placów zabaw oraz miejsc zabaw dla najmłodszych uczniów.

Do końca roku szkolnego 2011/2012 w naszym mieście utworzono 9 placów zabaw przy Szkołach Podstawowych nr: 5, 17, 21, 23, 45, 48, 59, 81, 84 za łączną kwotę 1 949 189 zł – 50% tej kwoty wyłożyło Miasto Gdańsk a drugie 50% dołożyło Ministerstwo Edukacji Narodowej.

W roku szkolnym 2012/2013 planowane jest oddanie do użytku kolejnych 4 placów zabaw przy Szkołach Podstawowych nr: 1, 11, 44 i 85.

W pomoce dydaktyczne do miejsc zabaw do końca roku szkolnego 2011/2012 wyposażonych zostało łącznie 63 szkół podstawowych na łączną kwotę 419 300 zł z czego 94% to środki przekazane w ramach wsparcia finansowego przez Ministerstwo Edukacji Narodowej.

III. PROCES NAUCZANIA

1. Promocja uczniów do klas programowo wyższych i drugoroczność

typ szkoły	2010/2011			2011/2012				
	l. egz. poprawkowych	l. ucz. niepromowanych	% ucz. niepromowanych	l. ucz. z egz. popraw	% ucz. z egz. popraw	l. egz. poprawkowych	l. ucz. niepromowanych	% ucz. niepromowanych
SP	66	84	0,43	49	0,24	62	107	0,53
GM	516	466	4,41	385	3,72	511	504	4,87
LO	479	191	2,43	363	4,95	441	324	4,42
LP	41	17	7, ⁿ	35	18,52	15	73	38,62
T	549	266	4,98	483	9,69	590	511	10,25
ZSZ	158	141	9,38	107	7,69	134	185	13,29
SzPdPr	0	1	2,1	6	5,56	6	19	17,59
razem	1809	1 166	2,58	1 428	3,22	1 759	1 723	3,88

Tabela nr 3. Egzamininy poprawkowe i zdawalność w różnych typach szkół

Przyczyn powtarzania klasy przez uczniów może być wiele: stawianie przez nauczycieli wymagań powyżej możliwości uczniów, mało efektywny sposób nauczania, nieumiejętne reagowanie na problemy uczniów, niewystarczająca współpraca rodziców ze szkołą. Szczególnie niepokojący jest wysoki odsetek egzaminów poprawkowych jak i drugoroczność w szkołach ponadgimnazjalnych.

2. Frekwencja i negatywne oceny z zachowania

typ szkoły	2010/2011		2011/2012	
	frekwencja w %	% ocen nieodp i nagannych z zachowania	frekwencja w %	% ocen nieodp i nagannych z zachowania
SP kl. I - III	87,6	--	91,6	--
SP kl. IV - VI	89,0	3,0	90,2	2,4
GM	85,6	11,5	86,1	10,8
LO	85,9	4,1	86,2	5,2
LP	74,2	16,7	74,6	26,5
T	80,1	14,3	80,4	13,1
ZSZ	67,7	32,7	71,9	35,4
SPdPr	27,1	0,0	72,4	5,2

Tabela nr 4. Frekwencja oraz oceny nieodpowiednie i naganne z zachowania w różnych typach szkół

Frekwencja jest przydatnym miernikiem jakości pracy szkoły ponieważ nie zależy od pracy pojedynczego nauczyciela, ale od pracy całego zespołu. Uczniowie chętniej przychodzą do szkoły, w której dobrze się czują, są dowartościowani i nie mają poczucia zmarnowanego czasu.

W stosunku do roku ubiegłego frekwencja we wszystkich typach gdańskich szkół uległa poprawie.

Tak jak w roku szkolnym 2010/2011 tak i w omawianym największy odsetek ocen nieodpowiednich i nagannych z zachowania otrzymali uczniowie zasadniczych szkół zawodowych. W klasach I – III szkół podstawowych uczniowie nie otrzymują „tradycyjnej” oceny z zachowania. W nauczaniu zintegrowanym obowiązuje jedynie ocena opisowa.

Wysoki odsetek uczniów z roczną oceną nieodpowiednią lub naganną z zachowania wskazuje, że do szkoły uczęszcza duża grupa uczniów sprawiających problemy wychowawcze a jednocześnie szkoła może mieć trudności w utrzymaniu dyscypliny.

3. Zajęcia dodatkowe

W roku szkolnym 2011/2012, zgodnie z art. 42 Karty Nauczyciela, nauczyciele szkół podstawowych i gimnazjów realizowali dodatkowo dwie godziny tygodniowo, a nauczyciele szkół ponadgimnazjalnych jedną godzinę. Nauczycieli niepełnozatrudnionych obowiązuje wymiar zajęć dodatkowych ustalony proporcjonalnie do wymiaru czasu pracy. Zajęcia z tego zakresu mają wychodzić naprzeciw indywidualnym potrzebom uczniów poprzez udzielanie

im pomocy w przezwyciężaniu trudności, w rozwijaniu zdolności jak również pogłębianiu zainteresowań.

W poniższej tabeli przedstawiono realizację przez nauczycieli godzin z art. 42 KN w poszczególnych typach szkół z podziałem na kategorie zajęć.

rodzaj zajęć	liczba godzin zajęć dodatkowych tygodniowo 2010/2011				liczba godzin zajęć dodatkowych tygodniowo 2011/2012			
	SP	GM	SPoG	% całości	SP	G	SPoG	% całości
zajęcia wyrównawcze - naucz zintegrowane	470,3	11	3	5,9	537,4	1	1	6,8
zaj. wyr. - matematyka	140,6	133,6	54,1	4,0	134,5	110,5	43,7	3,6
zaj. wyr. - j. polski	150,2	123	35,2	3,8	138,7	118,7	33,2	3,7
zaj. wyr. - j. obcy	138,5	149,1	72	4,4	129,7	139,1	84,5	4,4
zaj. wyr. - inne	164,1	169,8	115,8	5,5	133,9	244	124,9	6,3
przygotowanie do egz. przedmioty humanistyczne	67,9	99	121,3	3,5	81	120,8	136,3	4,3
przygotowanie do egz. przedmioty matematyczno-przyrodnicze	64,2	112,2	121	3,6	92	129,2	180,5	5,1
przygotowanie do egz. języki obce	1,2	82,4	132,9	2,6	3	74,5	148	2,8
przygotowanie do egz. przedmioty zawodowe	0	0	120,2	1,5	0	0	116,1	1,5
zajęcia wyrównawcze i przygotowujące do egzaminów razem	1197	880,1	775,5	34,9	1250,2	937,8	868,2	38,4

koło matematyczne	111,3	60	20,5	2,3	105,5	43	10,5	2,0
koło humanistyczne	230,4	112,4	41,2	4,7	191,2	75,5	37,9	3,8
koła: przyrodnicze, chemiczne, fizyczne, geograficzne, informatyczne	241,3	188,4	106,2	6,6	226,1	168,9	84,8	6,0
koła społeczne: wolontariat, dziennikarskie, myśli politycznej, przedsiębiorczości ...	235,2	188,7	118	6,6	224,9	181,2	111,2	6,5
koło języka obcego	158	121,1	41	3,9	165,8	125,3	38,4	4,1
koła artystyczne	447,4	177,4	69,5	8,5	423,9	147	59,3	7,9
koło zawodowe	0	16,5	5	0,3	0	0	15,8	0,2
zajęcia sportowe	542,2	367,8	184,7	13,4	578,3	405	218,5	15,1
koła zainteresowań i zajęcia sportowe razem	1 965,8	1 232,3	586,1	46,3	1 915,7	1 145,9	576,4	45,7
doradztwo zawodowe	0	0	12,6	0,2	1	15,6	4	0,3
zajęcia w świetlicy	333,2	69,9	21	5,2	441,2	49,8	8	6,3
zajęcia indywidualne/terapia	789,1	218	98	13,5	473,4	188,9	76,9	9,3
pozostałe zajęcia razem	1122,3	287,9	131,6	18,9	915,6	254,3	88,9	15,8
razem liczba godzin w szkołach	4 285,1	2 400,3	1 493,2	100,0	4 081,5	2 338,0	1 533,7	100,0

Tabela nr 5. Zajęcia dodatkowe w szkołach – art. 42 Karty Nauczyciela

W stosunku do roku szkolnego 2010/2011 o 3,5 punktu procentowego wzrosła liczba godzin przeznaczonych na zajęcia wyrównawcze i przygotowujące uczniów do egzaminów zewnętrznych.

4. Pomoc materialna dla uczniów

a. stypendia Prezydenta Miasta Gdańska dla uczniów i studentów

stypendia dla uczniów	2010/2011		2011/2012	
	l. przyznanych	zł	l. przyznanych	zł
Prezydenta Miasta Gdańska	415	178 715	515	183 200
dyrektora szkoły za wyniki w nauce	366	66 612	366	66 612
razem	781	245 327	881	249 812

Tabela nr 6. Liczba uczniów, którzy otrzymali stypendia

stypendia dla studentów	l. przyznanych	zł	l. przyznanych	zł
naukowe im. Fahrenheita	33	650 000	29	683 000
roczne naukowe	23	101 500	13	91 000
jednorazowe za osiągnięcia naukowe	8	36 600	6	57 000
razem	64	788 100	48	831 000

Tabela nr 7. Liczba studentów, którzy otrzymali stypendia Prezydenta Miasta Gdańska

Stypendia Prezydenta Miasta Gdańska przyznawane uczniom i studentom za szczególne osiągnięcia wypłacane są ze środków własnych miasta.

b. pomoc socjalna

Uczniowie z rodzin o najniższych dochodach otrzymują pomoc materialną w postaci: stypendium socjalnego, zasiłku szkolnego, wyprawki szkolnej oraz dofinansowania do posiłków wydawanych w szkole

Liczba uczniów, którzy otrzymali				
rok szkolny	stypendium szkolne o charakterze socjalnym	zasiłek szkolny	dożywianie	wyprawka szkolna
2010/2011	1 457	100	1 776	1 785
2011/2012	1 501	132	3 501	1 884

Tabela nr 7.1. Liczba uczniów korzystających z pomocy socjalnej

5. Osiągnięcia uczniów w konkursach i olimpiadach

a. konkursy interdyscyplinarne dla uczniów szkół podstawowych

konkurs	etap wojewódzki 2010		etap wojewódzki 2011		etap wojewódzki 2012	
	liczba finalistów	liczba laureatów	liczba finalistów	liczba laureatów	liczba finalistów	liczba laureatów
język polski z historią	16	10	37	8	37	8
matematyka z przyrodą	22	8	30	7	30	7
biblijny	17	7	15	5	15	5
razem	55	25	82	20	82	20

Tabela nr 8. Liczba finalistów i laureatów konkursów dla uczniów szkół podstawowych

b. konkursy przedmiotowe dla uczniów gimnazjów

konkurs	etap wojewódzki 2010		etap wojewódzki 2011		etap wojewódzki 2012	
	liczba finalistów	liczba laureatów	liczba finalistów	liczba laureatów	liczba finalistów	liczba laureatów
język polski	12	5	41	5	27	8
język angielski	16	2	31	6	30	6
język niemiecki	6	7	8	2	14	2
historia	17	2	11	5	15	2

geografia	11	3	14	4	15	2
matematyka	16	5	31	3	24	11
biologia	9	3	11	4	14	3
chemia	8	1	9	0	16	3
fizyka z astronomią	20	6	16	0	19	3
informatyka	18	3	23	4	22	4
biblijny	13	3	13	3	21	1
razem	146	40	208	36	217	45

Tabela nr 9. Liczba finalistów i laureatów konkursów dla uczniów gimnazjów w latach 2010 - 2012

c. olimpiady dla uczniów szkół ponadgimnazjalnych

nazwa olimpiady	liczba laureatów 2010		liczba laureatów 2011		liczba laureatów 2012	
	etap woj.	etap ogólnopol	etap woj.	etap ogólnopol	etap woj.	etap ogólnopol
literatury i języka polskiego	n	2	-	-	2	2
języka angielskiego	6	2	-	-	1	0
języka niemieckiego	-	-	1	1	1	1
języka francuskiego	n	-	-	-	2	0
języka rosyjskiego	-	1	-	1	3	1
języka łacińskiego	-	1	-	1	-	-
języka białoruskiego	-	1	-	-	-	-
języka hiszpańskiego	-	-	1	-	2	0
historyczna	9	2	1	1	9	2
geograficzna i nautologiczna	14	-	-	-	1	0
matematyczna	3	-	-	1	1	1
biologiczna	4	-	-	4	-	-
chemiczna	3	1	-	-	-	-
fizyczna	1	-	1	1	0	1
informatyczna	1	-	-	-	-	-
wiedzy o Polsce i świecie współczesnym	n	-	3	-	2	0
filozoficzna	-	-	-	-	1	0
artystyczna	sekcja plastyki	1	1	-	-	-
	sekcja muzyki	4	3	-	-	0
razem	52	14	7	10	25	9

Tabela nr 10. Liczba laureatów konkursów dla uczniów szkół ponadgimnazjalnych w latach 2010 - 2012

d. olimpiady i konkursy dla uczniów szkół zawodowych

dziedzina wiedzy zawodowej	liczba laureatów 2010		liczba laureatów 2011		liczba laureatów 2012	
	etap woj.	etap ogólnopol	etap woj.	etap ogólnopol	etap woj.	etap ogólnopol
sprzedawca, spożywcza, żywność	8	-	12	3	9	6
hotelarstwo	1	-	-	-	1	
informatyka, telekomunikacja	-	2	1	-	6	15
budownictwo	-	2	-	1		
bhp, ppoż, PCK, OC	18	-	-	-		
motoryzacja	5	-	-	-		
fryzjerstwo, kosmetyka	8	11	2	6	3	6
architektura krajobrazu	3	-	3	-		1
rachunkowość	-	1	-	1		
krawiectwo			-	3		3
stolarstwo, ślusarstwo			-	1	2	1
zagadnienia ekonomiczne			2	-	3	1
spedycja / logistyka			2	-		
razem	43	16	22	15	24	33

Tabela nr 11. Liczba laureatów konkursów dla uczniów szkół zawodowych

e. inne konkursy

dziedziny	liczba laureatów 2010			liczba laureatów 2011			liczba laureatów 2012		
	etap wojew	etap ogólnopol	Etap międzynarod	etap wojew	etap ogólnopol	etap międzynarod	etap wojew	etap ogólnopol	etap międzynarod
artystyczne	282	201	8	391	277	31	238	82	25
sportowe	414	186	64	504	244	73	553	517	193
przedmiotowe	385	202	35	287	344	31	341	302	50
razem	1081	589	107	1182	865	135	1132	901	268

Tabela nr 12. Liczba laureatów innych konkursów w latach 2010 – 2012

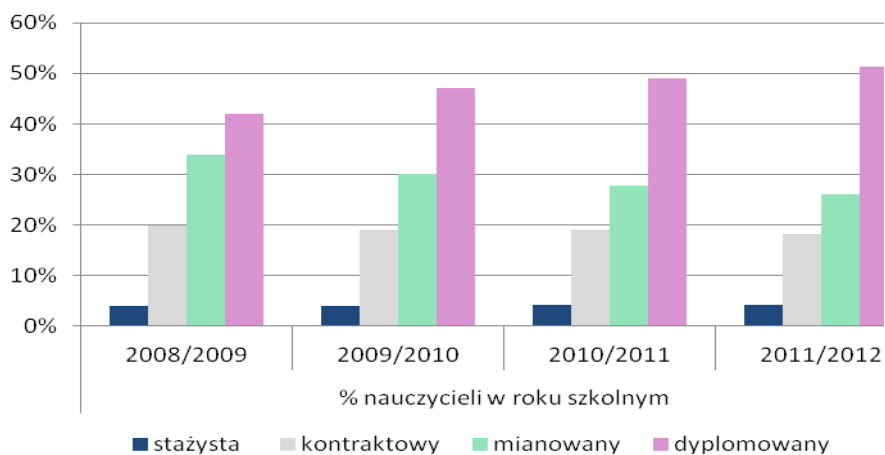
Z danych przedstawionych w powyższych tabelach wynika, że coraz więcej uczniów gdańskich szkół gimnazjalnych i ponadgimnazjalnych uzyskuje tytuł finalisty i laureata konkursów organizowanych przez Kuratorium Oświaty w Gdańsku i ogólnopolskich olimpiad przedmiotowych.

IV. KADRA NAUCZYCIELSKA

1. nauczyciele według stopnia awansu zawodowego

stopień awansu zawodowego	% nauczycieli w roku szkolnym			
	2008/2009	2009/2010	2010/2011	2011/2012
stażysta	4%	4%	4,30%	4,27%
kontraktowy	20%	19%	19%	18,26%
mianowany	34%	30%	27,7%	26,07%
dplomowany	42%	47%	49%	51,40%

Tabela nr 13. Struktura zatrudnienia nauczycieli w szkołach i placówkach prowadzonych przez Gminę Miasta Gdańska



Wykres nr 2. Struktura zatrudnienia nauczycieli w gdańskich szkołach prowadzonych przez jst

W stosunku do ubiegłego roku szkolnego wzrósł o 2,4 punktu procentowego odsetek nauczycieli legitymujących się tytułem nauczyciela dyplomowanego.

2. etaty pedagogiczne

typ placówki	2010/2011		2011/2012	
	l. etatów n - li	ucz / etat nauczycielski	l. etatów n - li	ucz / etat nauczycielski
przedszkole+"0" w SP	730,21	11,5	733,12	12,2
szkoła podstawowa	2444,7	8,2	2 459,07	8,4
gimnazjum	1527,36	7,3	1 499,03	7,3
liceum ogólnokształcące	821,31	10,6	785,48	11,0
uzupełniające LO	20,46	15,7	21,28	18,1

liceum profilowane	24,96	9,8	21,58	8,9
technikum	540,15	10,1	503,78	10,3
technikum uzupełniające	21,85	17,8	21,47	18,0
zasadnicza szkoła zawodowa	158,08	10,7	159,78	11,1
szkoła policealna	14,1	20,2	18,99	20,5
średnia	6303,18	9,0	6217,58	9,3

Tabela nr 14. Liczba etatów pedagogicznych i uczniów przypadających na etat nauczycielski

Liczba uczniów przypadających na etat nauczycielski jest wskaźnikiem efektywności szkoły. Im wartość tego wskaźnika jest mniejsza tym większe są możliwości indywidualnej pracy z uczniem i reagowanie na jego specyficzne problemy i potrzeby, ale jednocześnie tym większe są wydatki w przeliczeniu na jednego ucznia.

We wszystkich typach szkół, z wyjątkiem liceów profilowanych, zwiększyła się liczba uczniów przypadających na etat nauczycielski.

V. FINANSOWANIE OŚWIATY

a. źródła finansowania oświaty

	2010 r.		2011 r.		2012 r. (plan)	
	zł	% całości	zł	% całości	zł	% całości
subwencja oświatowa	344 639 166	55,73	367 750 321	59,27	392 232 593	60,91
dotacje na zadania bieżące z budżetu państwa	1 202 095	0,19	1 360 535	0,22	0	0,00
dotacje z UE dla placówek oświatowych	735 585	0,12	901 271	0,15	7 692 254	1,19
inne dochody placówek oświatowych	25 234 086	4,08	22 206 663	3,58	21 675 377	3,37
pozostałe środki z budżetu Miasta	246 556 450	39,87	228 289 175	36,79	222 397 968	34,53
razem	618 367 382	100	620 507 965	100	643 998 192	100

Tabela nr 15. Źródła finansowania gdańskiej oświaty

b. struktura wydatków oświatowych

	2010 r.		2011 r.		2012 r. (plan)	
	Zł	% całości	zł	% całości	zł	% całości
wydatki bieżące	612 180 949	100	620 507 965	100	643 998 192	100
w tym:						

wydatki na wynagrodzenia z pochodnymi	422 209 024	68,97	447 139 492	72,06	461 494 844	71,66
wydatki na remonty	30 390 199	4,96	7 793 230	1,26	8 254 000	1,28
dotacje dla szkół niepublicznych	40 967 980	6,69	42 560 778	6,86	47 644 851	7,40
dotacje dla przedszkoli niepublicznych	16 489 135	2,69	22 721 859	3,66	24 928 941	3,87
pozostałe wydatki bieżące	102 124 611	16,68	100 292 606	16,16	101 675 556	15,79

Tabela nr 16. Wydatki na oświatę gdańską w latach 2010 - 2012

c. dotacje dla placówek publicznych prowadzonych przez inny organ

typ placówki	2010		2011		2012 plan	
	liczba uczniów	wydatki	liczba uczniów	wydatki	liczba uczniów	wydatki
przedszkola	167	1 034 064	173	1 202 796	187	1 297 666
szkoły podstawowe	0	0	0	0	65	179 272
gimnazja	129	906 467	110	821 481	110	869 985
licea dla młodzieży i dla dorosłych	47	179 893	0	0	0	0
szkoły zawodowe	513	3 558 464	583	4 070 183	626	4 283 358
razem	856	5 678 888	866	6 094 460	988	6 630 281

Tabela nr 17. Dotacje dla placówek publicznych prowadzonych przez inny organ

d. dotacje dla placówek niepublicznych w latach 2010 – 2012

typ placówki	2010		2011		2012 plan	
	liczba uczniów	wydatki	liczba uczniów	wydatki	liczba uczniów	wydatki
przedszkola	3785	16 312 639	4 311	21 519 063	4 841	24 831 275
szkoły podstawowe	1677	7 462 212	1 778	8 548 119	1 950	9 694 832
gimnazja	792	3 693 726	816	4 193 169	842	4 353 643
licea młodzieżowe i dla dorosłych	3212	6 682 811	3 129	7 472 838	3 192	7 895 582
licea profilowane	0	0	8	13 579	15	28 188
szkoły policealne	7049	14 745 091	7 460	14 442 015	7 480	15 792 407

ośrodek rehabilitacyjno-wychowawczy	66	2 717 341	63	2 796 731	70	3 278 391
poradnia pedagogiczno-psychologiczna	45	163 312	52	203 129	60	248 465
razem	16 626	51 777 132	17 617	59 188 643	18 450	66 122 783

Tabela nr 18. Dotacje dla niepublicznych placówek oświatowych

VI. WYNIKI EGZAMINÓW ZEWNĘTRZNYCH W 2012 r.

1. Monitorowanie Jakości Edukacji „Gdańskie Lwy”

Od 2007 roku w Gdańsku prowadzone jest Monitorowanie Jakości Edukacji „Gdańskie Lwy”. W badaniu, które składa się z dwóch etapów: szkolnego i konkursowego, uczestniczą uczniowie:

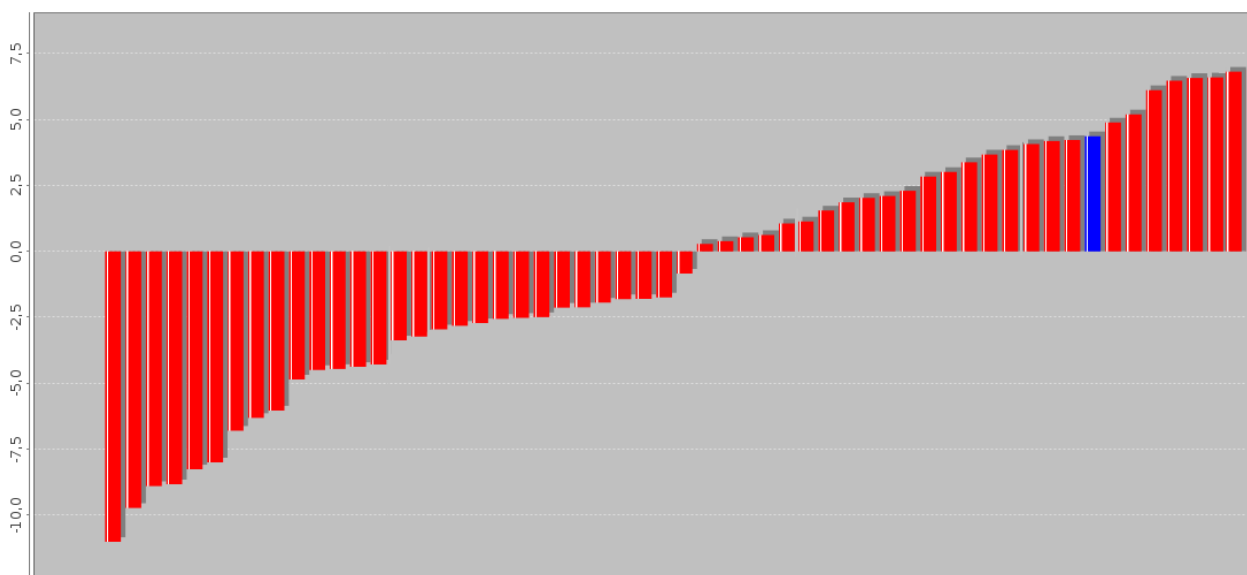
- klas III szkół podstawowych z języka polskiego i matematyki,
- klas V szkół podstawowych z języka polskiego i matematyki,
- klas II gimnazjów z języka polskiego i matematyki,
- klasy I, II i III gimnazjów z języka angielskiego.

Do pierwszego etapu przystępują wszyscy uczniowie gdańskich szkół podstawowych i gimnazjów.

Po monitorowaniu w roku 2012, zarówno organ prowadzący jak i dyrektorzy szkół, otrzymali nowe narzędzie umożliwiające analizę postępów uczniów za pomocą modułu obliczającego czteroletnią Edukacyjną Wartość Dodaną szkoły. Dzięki programowi, do którego dostęp mają wszystkie gdańskie szkoły, można wygenerować dwa rodzaje wykresów:

- a. analizę przyrostu wiedzy uczniów
- b. analizę EWD szkoły.

Na wykresie nr 3 przedstawiono przykładowy wykres EWD szkół podstawowych dla tych samych uczniów na podstawie ich wyników MJE z matematyki w klasie V w roku 2009 i w klasie III w roku 2007.



Wykres nr 3. EWD szkół podstawowych – matematyka – kl. V 2009 r. a kl. III 2007 r.

W tabeli nr 19 zestawione zostały szkoły podstawowe, które w Monitorowaniu Jakości Edukacji „Gdańskie Lwy” uzyskały w czterech kolejnych latach EWD dodatnie i ujemne.

Badanie	liczba szkół podstawowych	
	EWD dodatnie	EWD ujemne
j. polski 2007 – 2009	29	23
j. polski 2008 – 2010	27	32
j. polski 2009 – 2011	33	26
j. polski 2010 – 2012	31	28
matematyka 2007 - 2009	26	27
matematyka 2008 - 2010	31	27
matematyka 2009 - 2011	29	28
matematyka 2010 - 2010	32	26

Tabela nr 19. Ilościowe ujęcie rozkładu EWD gdańskich szkół podstawowych

2. Sprawdzian w klasie VI

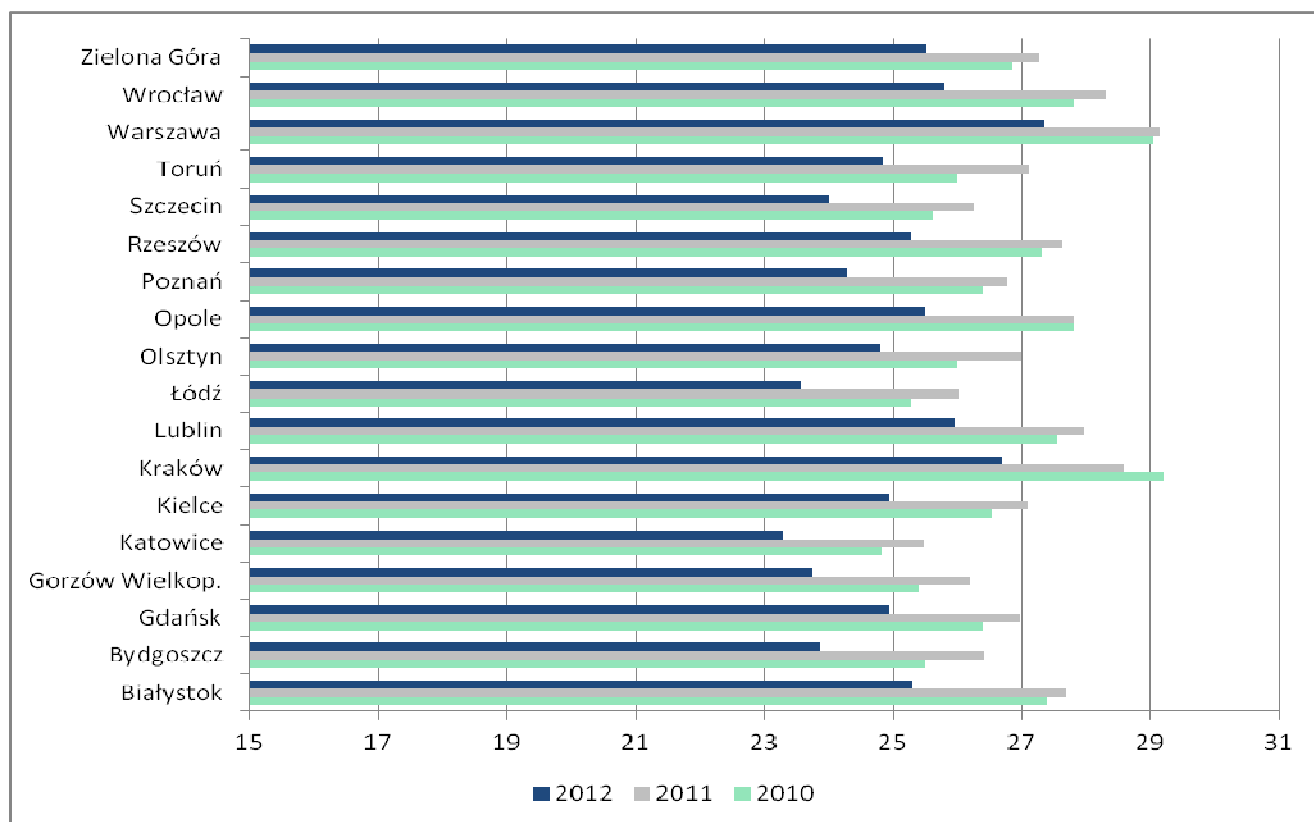
W 2012 roku do sprawdzianu przystąpiło 3 519 uczniów (wśród których 91,6 % to uczniowie szkół publicznych a 8,4% szkół niepublicznych) z 63 gdańskich szkół podstawowych i 12 niepublicznych. Zadania z zestawu standardowego rozwiązywało 3 470 uczniów, natomiast z zestawu dostosowanego: 14 uczniów słabowidzących lub niewidomych, słabosłyszących – 8, z upośledzeniem umysłowym w stopniu lekkim – 27. Wśród zdających ponad 28% miało stwierdzoną dysleksję rozwojową.

	średni wynik w %	
	2011 r.	2012 r.
Polska	63,2	59
Polska - miasta powyżej 100 tys. mieszkańców	67	62
województwo pomorskie	62,2	56
Gdańsk	67,4	62
Gdańsk – szkoły publiczne	66,6	61
Gdańsk – szkoły niepubliczne	77,6	73

Tabela nr 20. Średnie wyniki sprawdzianu w klasie VI

Uzyskane przez uczniów wyniki pozwalają wnioskować, że w roku 2012 sprawdzian okazał się trudniejszy niż w roku poprzednim.

Na rysunku poniżej przedstawione zostały wyniki sprawdzianu w klasie VI jakie uzyskali szóstoklasiści z największych miast w latach: 2010, 2011 i 2012. Gdańscy uczniowie wśród uczniów z 18 miast uzyskiwali odpowiednio 10, 12 i 10 miejsce.



Wykres nr 4 . Porównanie wyników sprawdzianu (w pkt) uczniów z wybranych miast

Średni wynik sprawdzianu gdańskich uczniów był taki sam jak dla statystycznego zdającego w kraju z miast powyżej 100 000 mieszkańców, przy czym uczniowie gdańskich szkół niepublicznych uzyskali wynik znacznie lepszy.

Na sprawdzianie w klasie VI ocenianych jest pięć standardów wymagań egzaminacyjnych:

- I. czytanie
- II. pisanie
- III. rozumowanie
- IV. korzystanie z informacji
- V. wykorzystanie wiedzy w praktyce.

	Wynik średni w obszarach standardów wymagań egzaminacyjnych w %				
	I	II	III	IV	V
Polska	63	59	51	70	47
województwo pomorskie	61	57	51	69	45
Gdańsk	68	64	57	76	53
Gdańsk - zdający ze szkół publicznych	67	63	56	76	51
Gdańsk - zdający ze szkół niepublicznych	77	72	69	82	67

Tabela nr 21. Wyniki w obszarach standardów wymagań egzaminacyjnych

Gdańscy szóstoklasiści, podobnie jak ich rówieśnicy w kraju, najłabiej radzą sobie z V standardem czyli wykorzystywaniem wiedzy w praktyce. Taka sama sytuacja miała miejsce w roku 2010 i 2011.

Wyniki uczniów podzielone zostały na trzy strefy przedziałów wyników:

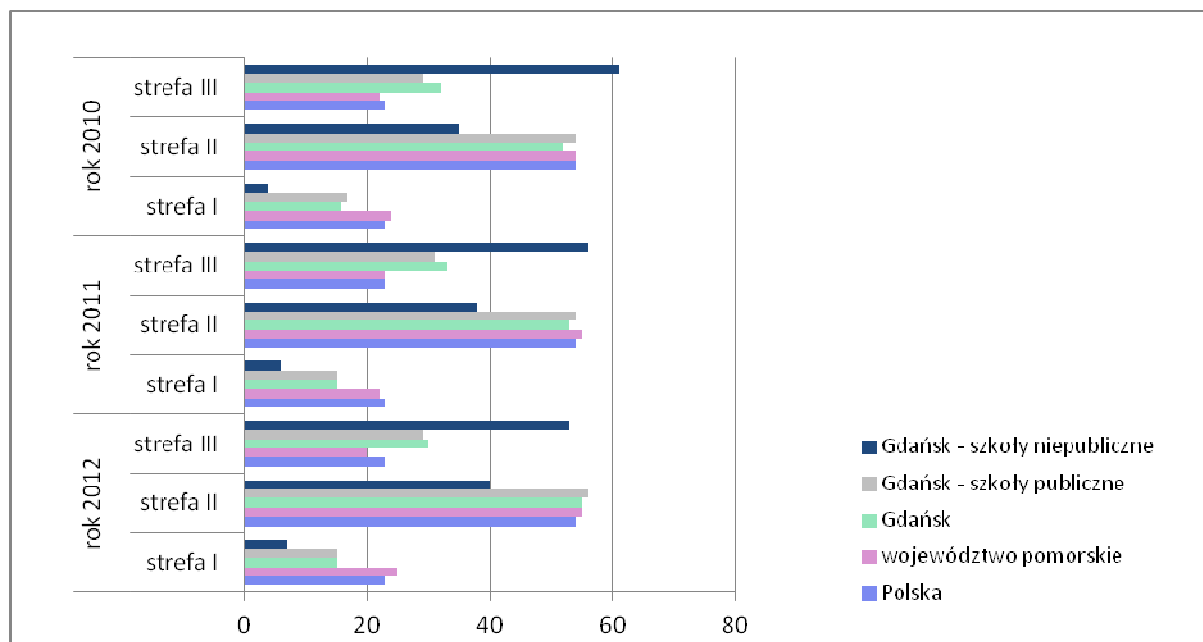
strefa I – przedział wyników niskich (od 0 do 16 punktów)

strefa II – przedział wyników średnich (od 17 do 29 punktów)

strefa III – przedział wyników wysokich (od 30 do 40 punktów)

	Rozkład liczebności wyników zdających w trzech przedziałach wyników w %								
	rok 2012			rok 2011			rok 2010		
	strefa I	strefa II	strefa III	strefa I	strefa II	strefa III	strefa I	strefa II	strefa III
Polska	23	54	23	23	54	23	23	54	23
województwo pomorskie	25	55	20	22	55	23	24	54	22
Gdańsk	15	55	30	15	53	33	16	52	32
Gdańsk - szkoły publiczne	15	56	29	15	54	31	17	54	29
Gdańsk - szkoły niepubliczne	7	40	53	6	38	56	4	35	61

Tabela nr 22. Procentowy rozkład liczebności wyników zdających w wyróżnionych przedziałach wyników

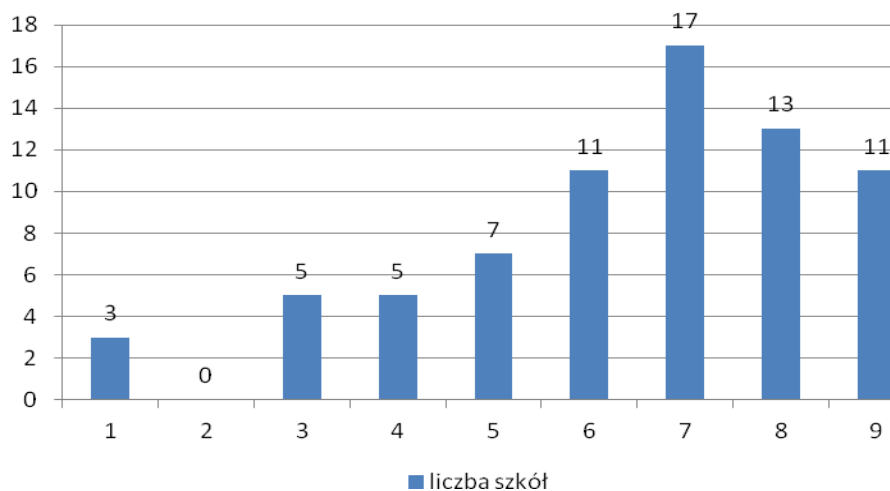


Wykres nr 5. Procentowy rozkład liczebności wyników zdających w trzech sferach w 2012 r.

W 2012 r. 15% uczniów gdańskich szkół podstawowych uzyskało ze sprawdzianu wyniki niskie (1 – 3 stanin), 55% uczniów osiągnęło wyniki średnie (4 – 6 stanin), a 30%

zdających miało wyniki wysokie (7 – 9 stanin).

Rozkład liczebności średnich wyników szkół podstawowych w Gdańsku ze sprawdzianu na skali staninowej został przedstawiony na poniższym wykresie.



3. Egzamin gimnazjalny

W kwietniu 2012 roku uczniowie trzecich klas gimnazjum po raz pierwszy zdawali egzamin gimnazjalny w nowej formule. Zadania egzaminacyjne sprawdzały opanowanie wymagań określonych w nowej podstawie programowej, wprowadzanej od 2009 roku.

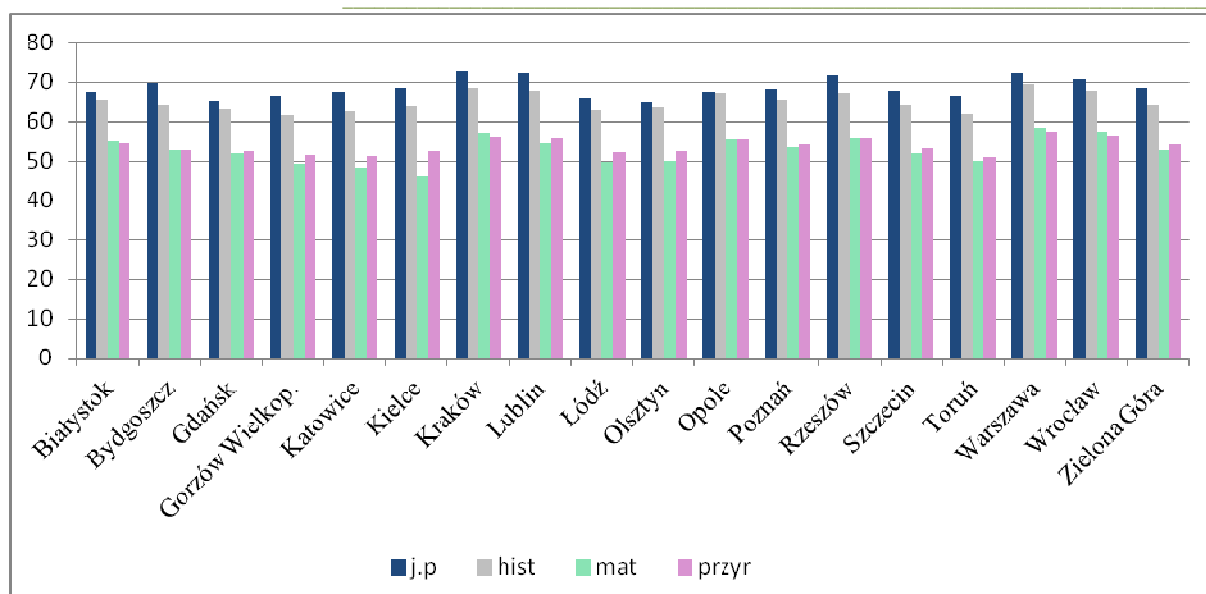
Egzamin gimnazjalny składał się z trzech części:

1. części *humanistycznej*, w której wyróżniono zadania z zakresu języka polskiego oraz osobno zadania z zakresu historii i wiedzy o społeczeństwie;
2. części *matematyczno - przyrodniczej* składającej się z zadań z zakresu matematyki oraz osobno z zadań z zakresu przedmiotów przyrodniczych: biologii, chemii, fizyki i geografii;
3. części dotyczącej *języka obcego nowożytnego*, w której gimnazjalista mógł wybrać jeden z siedmiu języków: angielski, francuski, hiszpański, niemiecki, rosyjski, ukraiński i włoski, z zastrzeżeniem, że uczeń uczył się w gimnazjum tego języka jako przedmiotu obowiązkowego. Ta część egzaminu miała dwa poziomy: podstawowy i rozszerzony.

Wyniki egzaminacyjne ustalone zostały w następujących sześciu zakresach:

- język polski
- historia i wiedza o społeczeństwie
- matematyka
- przedmioty przyrodnicze
- język obcy nowożytny na poziomie podstawowym
- język obcy nowożytny na poziomie rozszerzonym.

Na wykresie poniżej podano wyniki egzaminu gimnazjalnego z 2012 roku dla dużych miast uwzględniając część z: języka polskiego, historii i wos, matematyki oraz przedmiotów przyrodniczych.



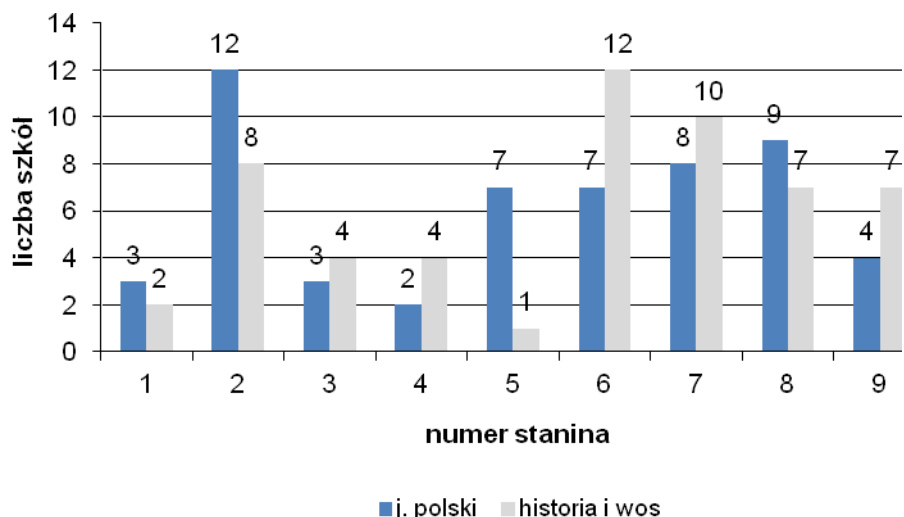
Wykres nr 6. Porównanie wyników (w %) egzaminu gimnazjalnego uczniów z wybranych miast

W kwietniu 2012 r. do egzaminu gimnazjalnego w Gdańsku przystąpiło 3 796 uczniów (o 214 więcej niż w 2011 r.) z 46 gimnazjów publicznych i 11 niepublicznych. 3 449 piszących egzamin to uczniowie szkół publicznych (o 1% mniej niż w roku ubiegłym) a 270 z gimnazjów niepublicznych (o 1% więcej niż w roku 2011). Wśród zdających 27% (o 2,5% więcej niż rok temu) miało stwierdzoną dysleksję rozwojową, 8 uczniów było laureatami konkursów przedmiotowych z przedmiotów humanistycznych, 17 – z przedmiotów matematyczno – przyrodniczych, a 6 – z języków obcych.

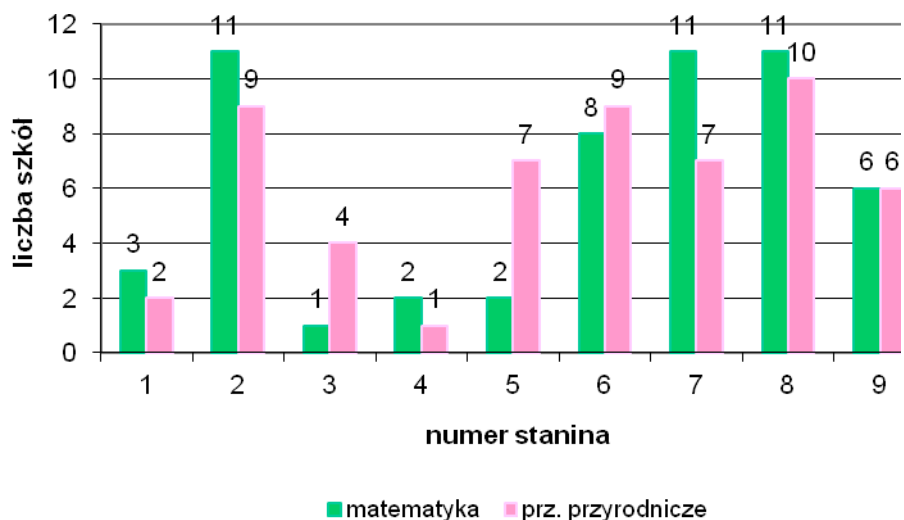
	część humanistyczna		cz. mat - przyr		język angielski	
	j. polski	historia i wos	matem	prz. przyr	p. podst	p. rozsz.
Polska	65	61	47	50	63	46
Polska - miasta powyżej 100 tys. mieszkańców	68	64	52	53	70	54
województwo pomorskie	62,3	58,9	46,7	48,9	62,4	46,3
Gdańsk	65,4	63,3	51,9	52,6	70,1	53,9
Gdańsk - szkoły publiczne	64,4	61,9	50,2	51,3		
Gdańsk - szkoły niepubliczne	78,3	80,4	73,4	68,5		

Tabela nr 23. Średnie wyniki egzaminu gimnazjalnego w %

Na wykresach poniżej pokazane zostały liczby gdańskich gimnazjów, zarówno publicznych jak i niepublicznych, w których uczniowie rozwiązywali arkusze standardowe, w podziale na poszczególne Staniny uwzględniając cztery części egzaminu gimnazjalnego.



Wykres nr 6.1. Rozkład liczebności średnich wyników gimnazjów w Gdańsku na skali staninowej – częśći humanistyczne



Wykres nr 6.2. Rozkład liczebności średnich wyników gimnazjów w Gdańsku na skali staninowej – częśći matematyczno – przyrodnicze

Powyższe wykresy wskazują na dużą polaryzację gdańskich gimnazjów. Niepokojąca jest liczba szkół, które osiągnęły wyniki niskie (1 – 3 stanin).

Wnioski dotyczące egzaminu gimnazjalnego:

1. Średni wynik egzaminu gimnazjalnego uzyskany przez piszących w Gdańsku w części humanistycznej z zakresu języka polskiego był o 2,6 punktu procentowego niższy, a z zakresu historii i wiedzy o społeczeństwie o 2,1 punktu procentowego niższy od wyników zdających z kraju z miast powyżej 100 tys. mieszkańców.
2. Średni wynik gdańskich uczniów w części matematyczno – przyrodniczej z zakresu matematyki i z zakresu przedmiotów przyrodniczych są porównywalne do wyników zdających z dużych miast.

3. Średnie wyniki uzyskane przez piszących w Gdańsku z języka angielskiego na poziomie podstawowym i rozszerzonym są porównywalne do wyników zdających z miast powyżej 100 tys. mieszkańców.

4. Egzamin maturalny

Do wszystkich egzaminów obowiązkowych w 2012 r. przystąpiło po raz pierwszy łącznie 4 115 uczniów gdańskich szkół ponadgimnazjalnych (o 158 mniej niż w roku 2011).

Egzamin zdało 3 357 przystępujących, co daje zdawalność w Gdańsku na poziomie 82% .

	Zdawalność w % - 2011 r.						Zdawalność w % - 2012 r.					
	LO	LP	T	ULO	TU	łącznie	LO	LP	T	ULO	TU	Łącznie
Polska	86,0	50,0	63,0	23,0	19,0	75,5	89,0	57,0	70,0	27,0	22,0	80,0
woj. pomorskie	84,1	43,1	65,2	18,3	15,3	74,4	88,6	53,4	71,9	22,4	25,5	80,3
Gdańsk	85,7	57,6	64,7	25,4	27,3	76,9	88,6	73,9	71,8	24,8	30,8	81,6
Gdańsk - szkoły publiczne	91,2	56,7	63,2				93,8	74,5	69,7			

Tabela nr 24. Zdawalność egzaminu maturalnego dla przystępujących po raz pierwszy

Gdańszczanie, którzy w roku 2012 po raz pierwszy przystąpili do wszystkich egzaminów obowiązkowych na maturze osiągnęli zdawalność (ogółem) wyższą od zdawalności w kraju i województwie pomorskim o ok. 2 punkty procentowe. Warto zwrócić uwagę na wysoką zdawalność egzaminu maturalnego przez uczniów gdańskich publicznych liceów ogólnokształcących.

W tabeli nr 25 podano zdawalność oraz średnie wyniki w kraju, województwie pomorskim i w Gdańsku z przedmiotów zdawanych w części pisemnej jako obowiązkowe.

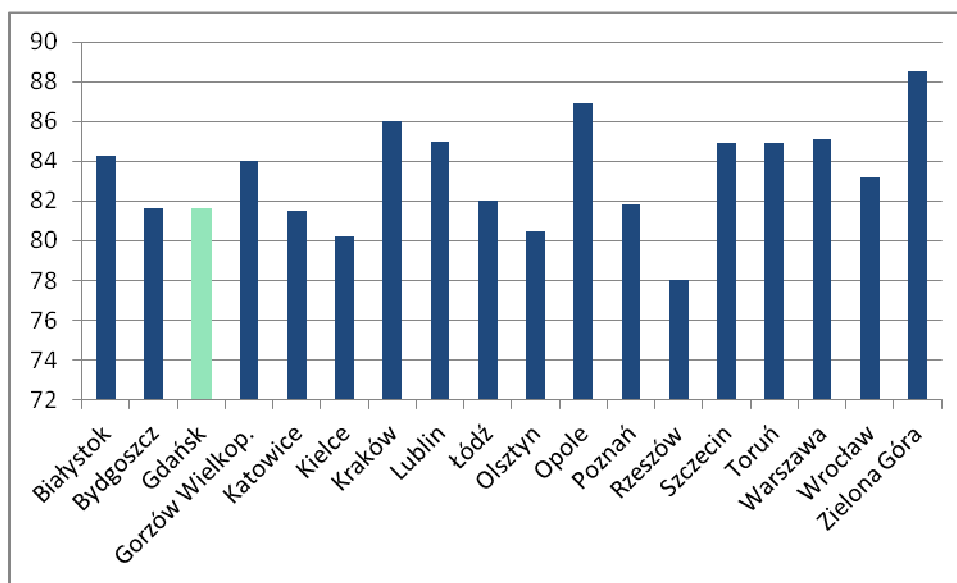
PRZEDMIOT		Zdający po raz pierwszy 2011 r.			Zdający po raz pierwszy 2012 r.		
		Polska	woj. pomorskie	Gdańsk	Polska	woj. pomorskie	Gdańsk
Język polski	Zdało w %	96	96,3	97,9	97	97,1	97,6
	Wynik w %	53,6	54,1	57,2	54	54,2	55,6
Matematyka	Zdało w %	79	78,2	79,7	85	85	84,7
	Wynik w %	48,24	50,1	52,3	56	58,7	60,5
Język angielski	Zdało w %	95	95,2	96,5	91	92,9	94,0
	Wynik w %	69,96	73,9	77,6	68	70,7	74,3
Język francuski	Zdało w %	95	98,3	100,0	95	97,6	100
	Wynik w %	72,77	78,3	84,2	73	79,4	74,8
Język hiszpański	Zdało w %	98	100,0	100,0	99	100	100
	Wynik w %	78,47	69,9	77,6	80	80,9	80
Język niemiecki	Zdało w %	91	88,5	88,8	96	95,6	97,1
	Wynik w %	57,82	54,9	65,8	63	60,6	75,5

Język rosyjski	Zdało w %	95	93,9	97,1	89	83,5	89,0
	Wynik w %	64,23	59,7	63,3	59	53,5	59,0
Język włoski	Zdało w %	99	100,0	100,0	96	100	100
	Wynik w %	82,41	87,3	78,8	81	79,9	77,8

Tabela nr 25. Zdawalność przedmiotu i średnie wyniki zdających po raz pierwszy część pisemną z przedmiotów obowiązkowych

W 2012 r. zdawalność oraz wynik gdańszczyzan zdających matematykę w części pisemnej był lepszy niż w roku 2011.

Średnie wyniki z języka polskiego, matematyki, języka angielskiego i niemieckiego są wyższe w Gdańsku niż średnie wyniki w kraju i województwie pomorskim.



Wykres nr 7. % zdawalność egzaminu maturalnego w dużych miastach w 2012 r.

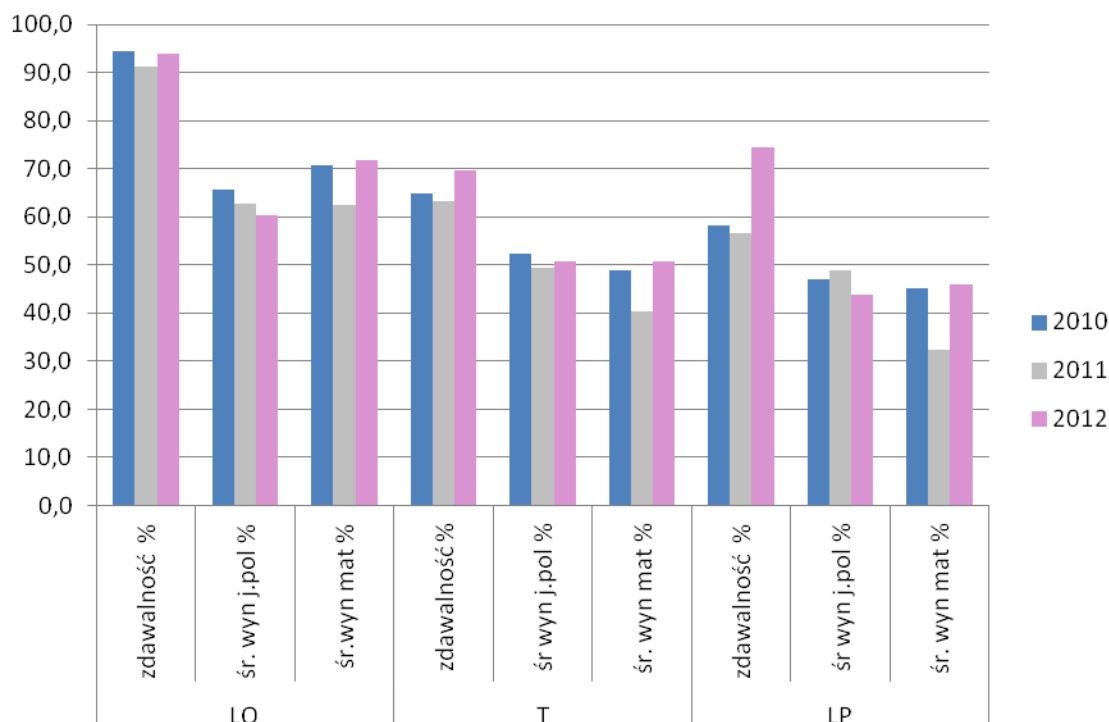
Porównując zdawalność egzaminu maturalnego w Gdańsku z innymi dużymi miastami naszego kraju nasi maturzyści znajdują się na miejscu 14.

W poniżej przedstawione zostały średnie procentowe wyniki z języka polskiego i matematyki (przedmioty obowiązkowe) szkół, dla których Miasto Gdańsk jest organem prowadzącym w podziale na typy szkół.

rok	LO		T		LP	
	śr. wyn j.pol %	śr.wyn mat %	śr wyn j.pol %	śr. wyn mat %	śr wyn j.pol %	śr. wyn mat %
2010	65,8	70,9	52,5	48,9	47,1	45, ⁿ
2011	62,8	62,6	49,4	40,4	48,9	32,4
2012	60,4	71,9	50,7	50,7	43,8	45,9

Tabela nr 26. Zdawalność egzaminu maturalnego w gdańskich szkołach publicznych

Na wykresie nr 8 uwzględniono również ogólną zdawalność egzaminu maturalnego w poszczególnych typach szkół w latach 2010 – 2012.



Wykres nr 8. Procentowa zdawalność egzaminu maturalnego w gdańskich szkołach publicznych

5. Egzamin potwierdzający kwalifikacje zawodowe

Do egzaminu, który składa się z dwóch części: etapu pisemnego i etapu praktycznego, przystępują absolwenci zasadniczych szkół zawodowych, techników i szkół policealnych.

Warunki uzyskania dyplomu potwierdzającego kwalifikacje zawodowe:

- etap pisemny – uczeń musi uzyskać minimum 50% punktów z części I i 30% punktów z części II;
- etap praktyczny – zdający musi uzyskać minimum 75% punktów możliwych do otrzymania.

Dyplom potwierdzający kwalifikacje zawodowe otrzymuje zdający, który spełnił wszystkie w/w warunki.

a. zasadnicza szkoła zawodowa

	2011 r.	2012 r.
woj. pomorskie	75,0 %	76,7 %
Gdańsk	74,6 %	71,8 %
Gdańsk – sz. publiczne	75,9 %	71,2%

Tabela nr 27. Zdawalność egzaminu potwierdzającego kwalifikacje zawodowe w zasadniczych szkołach zasadniczych

zawód	% zdawalność w roku					
	2009 r.	2010 r.	2011 r.	2012 r.		
				woj.pom	Gdańsk	sz. pub
blacharz samochodowy			60	72,7	71,4	71,4
cukiernik			100	78,2	100	100
elektromechanik pojazdów samochodowych	86,7	81,8	91,7	78,5	86,7	86,7
elektryk	30	20	60	79,1	73,3	73,3
fryzjer			100	86,4	100	100
introligator			0	71,4	66,7	66,7
kucharz małej gastronomii	86,4	90	90,2	66,6	69,9	69,9
mechanik - monter maszyn i urządzeń	58,8	80,8	50	81,2	75	78,6
mechanik pojazdów samochodowych	62,1	71,8	51,8	80,7	71,1	71,1
monter elektroniki	73,3	36,4	90,5	62, ⁿ	54, ⁿ	54,2
monter kadłubów okrętowych	24,2	62,3	77,8	36,4	38,1	38,1
posadźkarz				75	50	50
pracownik pomocniczy obsługi hotelowej	80	44,4	40	80	70	70
sprzedawca	73,7	77,5	83,9	82,6	75	75
stolarz	69,6	75	100	80,6	92,3	89,5
ślusarz	25	50	90	73,5	66,7	66,7
technolog robót wykończeniowych w budownictwie			66,7	81,3	79,1	79,1

Tabela nr 28. Porównanie zdawalności egzaminu w poszczególnych zawodach w szkołach zasadniczych w czterech kolejnych latach

b. technikum i szkoła policealna

	2011 r.			2012 r.
	T	TU	SPol	
woj. pomorskie	63,8 %	40,6 %	67,5 %	65,4 %
Gdańsk	62 %	46,3 %	67,7 %	66,7 %
Gdańsk - szk. publiczne	62,3 %	46,3 %	74, ⁿ %	61,7 %

Tabela nr 29. Zdawalność egzaminu potwierdzającego kwalifikacje zawodowe w technikum i szkołach policealnych

Zdawalność egzaminu potwierdzającego kwalifikacje zawodowe w poszczególnych zawodach w technikach i szkołach policealnych

zawód	% zdawalność w roku					
	2009	2010	2011	2012		
				woj. pom	Gdańsk	sz. pub
asystent osoby niepełnosprawnej	72,7	55,6	100	85,9	87,5	87,5
kelner	88	47,4	79,2	66,7	100	100
kucharz	90	86,3	67,1	76,7	89,4	88,8
technik (t) administracji				59,7	53,1	35,7
t. analityk	82,4	92,3	77,8	88,2	88,2	88,2
t. architektury krajobrazu	53,3	50	57,5	50,5	56,6	64,3
t. bezpieczeństwa i higieny pracy	100	100	76,9	75	60,5	100
t. budownictwa	52,3	79,8	79,2	62,5	55,1	58,4
t. budownictwa okrętowego	42,9	50	44	29,3	36,4	36,4
t. drogownictwa		100	84,6	62,5	70,8	70,8
t. ekonomista	67,1	78	56,1	80,3	69,7	73,1
t. elektronik	37	40,5	56,3	31,6	30,2	30,2
t. elektryk	14,3	42,5	42,2	37,2	27,1	33,3
t. farmaceutyczny			65,5	42,6	38,8	
t. geodeta	27,3	63,6	43,2	53,9	65,6	75
t. handlowiec	28,2	18,4	58,7	61	43,8	45,2
t. hodowca koni			88,9	89,3	84,2	84,2
t. hotelarstwa	69,3	83,3	81,1	72	78,7	81,7
t. informatyk	36,5	55,7	65,7	72,1	77,6	82,6
t. inżynierii środowiska i melioracji	28,6	21,7	26,7	33,3	33,3	33,3
t. logistyk		70,7	50,8	71,5	67,1	60,7
t. mechanik	49,1	41,1	67,5	37	27,4	29,4
t. mechanik okrętowy	58,8	57,7	45	29,6	29,6	29,6
t. mechatronik	10,3	32,7	14,9	32,7	22,2	24,3
t. nawigator morski			73,9	59,1	59,1	59,1
t. ochrony środowiska	73,7	55,0	47,6	61,9	28,6	28,6
t. org. usług gastronomicznych	93,2	97,9	94,8	79,9	86,7	86,7
t. pojazdów samochodowych		100	76,5	79,6	87,9	87,9
t. poligraf	83,3	80	84,2	75	84,6	0
t. rachunkowości	33,3	58	61,1	63,9	74,3	77,8
t. rolnik	56,7	31,3	52,4	74,2	53,3	53,3
t. spedytor	61,5	33,3	34,2	61,9	58,6	60,7
t. technologii chemicznej			33,3	75	75	75
t. technologii odzieży	30	54,5	18,2	39,6	100	100
t. technologii żywności	56,3	75	36,1	66	75	75
t. teleinformatyk			13	44,9	18,5	18,5

t. telekomunikacji		35,7	24	47,1	47,1	47,1
t. urządzeń sanitarnych	42,9	37,5	50	40	40	40
t. usług fryzjerskich	46,2	85,3	83,4	77,5	82,5	85,2

Tabela nr 30. Zdawalność egzaminu w poszczególnych zawodach w technikach i szkołach policealnych

VII. PRIORYTETY I NAJWAŻNIEJSZE przedsięwzięcia na rok szkolny 2012/2013

A. Gdańska Platforma Edukacyjna – kolejne etapy wdrażania i uruchamiania poszczególnych modułów. Termin zakończenia projektu przewidziany jest na 31 stycznia 2013 r. Całkowita wartość realizowanego projektu: 15 965 400,00 zł.

B. Realizacja projektów:

- 1. Indywidualizacja procesu nauczania i wychowania uczniów klas I - III szkół podstawowych** – objęcie indywidualnym wsparciem uczniów w zakresie m.in.: terapii pedagogicznej, logopedii, rewalidacji, zajęć wyrównawczych. Program realizowany jest w roku szkolnym 2011/2012 i 2012/2013. Całkowity koszt 4 200 000 zł.
- 2. „Pomorskie – dobry kurs na edukację.** Wspieranie uczniów o szczególnych predyspozycjach w zakresie matematyki, fizyki i informatyki – Zdolni z Pomorza” - systemowy projekt innowacyjny realizowany jest przez Departament Edukacji i Sportu Urzędu Marszałkowskiego Województwa Pomorskiego w ramach Programu Operacyjnego Kapitał Ludzki 2007-2013. Uczniowie szczególnie uzdolnieni z matematyki, fizyki i informatyki realizują zajęcia pozalekcyjne z zastosowaniem innowacyjnych metod nauczania w powołanych do celów projektu Lokalnych Centrach Nauczania Kreatywnego. W roku szkolnym 2011/2012 w zajęciach uczestniczyło łącznie 180 uczniów z gimnazjów i szkół ponadgimnazjalnych, a w roku szkolnym 2012/2013 liczba uczniów zostanie zwiększona do 240.
- 3. „Pomorskie - dobry kurs na edukację.** Szkolnictwo zawodowe w regionie a wyzwania rynku pracy”. Celem projektu jest podniesienie jakości i atrakcyjności szkolnictwa zawodowego w województwie pomorskim. Projekt będzie realizowany w latach 2012 – 2014. Zakłada on realizację następujących działań: kursów certyfikacyjnych, doradztwa zawodowego, nauki języków obcych zawodowych (j. angielski i j. niemiecki), zakup pomocy dydaktycznych, wizyty uczniów u pracodawców. Programem zostanie objętych w Gdańsku ok. 3 000 uczniów szkół zawodowych. Łączna wartość wyposażenia gdańskich pracowni kształcenia zawodowego wyniesie ok. 750 000 zł, przy wkładzie własnym miasta ok. 250 000 zł.
- 4. Program „6 – 10 – 14 dla zdrowia”** – program zdrowotny w zakresie prewencji i wczesnego wykrywania chorób cywilizacyjnych u dzieci i młodzieży mający na celu

poprawę stanu zdrowia dzieci. Program realizowany jest przy udziale Uniwersyteckiego Centrum Klinicznego w Gdańsku.

5. **Program Edukacji Morskiej** – kontynuacja programu, który ma na celu upowszechnianie wśród gdańskiej młodzieży gimnazjalnej zamiłowania do żeglarstwa, aktywnej turystyki, związanej z morzem historii miasta Gdańska, zagadnień ekologii morza, aktywnych form wypoczynku, zasad bezpieczeństwa na wodzie. Program realizowany jest od maja 2010 r.
6. **„Golden Five”** - międzynarodowy program adresowany do 23 gdańskich gimnazjów. Program ma na celu przygotowanie nauczycieli do wspierania procesu adaptacji uczniów klas pierwszych w nowej szkole i radzenia sobie ze zróżnicowaniem w klasie.
7. **„Od szkoły otwartej do szkoły lidera wspólnoty lokalnej”** - w programie uczestniczy 25 gdańskich szkół o liczbie uczniów poniżej 300. Celem projektu jest przygotowanie małych szkół do dobrego i efektywnego zarządzania dającego uczniom pełne możliwości rozwoju poznawczego, społecznego i emocjonalnego a także stworzenie na terenie szkoły przestrzeni aktywności i integracji środowiska lokalnego.
8. **Model gdańskiej oświaty samorządowej „Gdańszczanin 2020”** – przygotowanie ostatecznej wersji programu po przeprowadzeniu debat i konsultacji społecznych.
9. **„Edukacja z widokiem na przyszłość. Nowy model specjalnego kształcenia ponadgimnazjalnego i ustawicznego osób niepełnosprawnych - 3 ścieżki edukacyjne”** - od 1 lipca 2012 do 31 grudnia 2012 trwa ewaluacja eksperymentu edukacyjnego. Zespół ewaluujący przygotowuje rekomendacje dla Ministerstwa Edukacji Narodowej w zakresie zmiany prawa oświatowego, dotyczącego kształcenia osób niepełnosprawnych. Równocześnie opracowywany jest program pilotażowy, oparty na doświadczeniach z przeprowadzonego eksperymentu edukacyjnego i będący jego rozwinięciem.