

Biuro Rozwoju Gdańska, 2012r.

Studium krajobrazowe Młodego Miasta

ZE SZCZEGÓLNYM UWZGLĘDNIENIEM DŹWIGÓW



Na zdjęciu dźwigi: M5, M6, rejon pochylni M8-14

Opracowanie:

ELŻBIETA GACKOWSKA

Zespół:

WIESŁAWA SZERMER

MARIA KOWALSKA

MAGDALENA OLEJNIK

MONIKA ROŚCISZEWSKA

DOROTA KUCHARCZAK

MATEUSZ ŻUK

Współpraca:

TERESA KACZMAREK

ALEKSANDRA BUGOWSKA

WAUioZ



STUDIUM KRAJOBRAZOWE MŁODEGO MIASTA ZE SZCZEGÓLNYM UWZGLĘDNIENIEM DŹWIGÓW

I.	Wstęp	
	1. Cel opracowania	str. 3
	2. Tożsamość wizualna miasta	str. 3 - 6
	3. Krajobraz stoczniowy w wizjach architektów i deweloperów	str. 7 - 10
II.	Krajobraz i dziedzictwo terenów postocznionych	
	1. Formy ochrony	str. 11
	2. Opracowania konserwatorskie	str. 12 - 14
	3. Zapisy planów miejscowych i Studium (SUiKZP)	str. 15 - 19
III.	Analizy krajobrazu	
	1. Ogólna analiza widoków	str. 20
	2. Zestawienie dźwigów	str. 21
	3. Analizy punktów widokowych miasta	str. 22
	4. Połączenia wizualne i przestrzeń publiczna Młodego Miasta	str. 23 - 24
	5. Wnioski	str. 25 - 29
IV.	Przykłady zachowania dźwigów w nowych dzielnicach postocznionych	
	1. Zachowanie grupy dźwigów	str. 32 - 33
	2. Zachowanie pojedynczych dźwigów	str. 34 - 35
	3. Dzielnice postocznione bez zachowania dźwigów	str. 36 - 37



V. Propozycje rozwiązań dla Gdańska

- | | |
|---------------------------|--------------|
| 1. Adaptacja obiektów | str. 38 |
| 2. Przeniesienie obiektów | str. 38 - 40 |

VI. Aneksy /karty widokowe/

1. Góra Gradowa
2. Biskupia Górka
3. Obwodnica Południowa
4. Pacholek
5. Wejście do portu Gdańsk od strony morza
6. Most na Wyspę Ostrów
7. Błędnik
8. Przystanek SKM Stocznia
9. Plac Zebrań Ludowych
10. Wieża kościoła NMP
11. Cygańska Góra



I. Wstęp

1. Cel opracowania

Gdańsk to miasto, które swoją tożsamość kształtuje w oparciu o dziedzictwo miasta portowego, miasta wolności i otwartości. Jednym z najważniejszych symboli miasta, oprócz fontanny Neptuna, jest Żuraw nad Motławą. Warto się więc zastanowić czy i na ile żurawie stoczniowe wpisują się nie tylko w przestrzeń miasta, ale także w symboliczny krajobraz Gdańska. Dziedzictwem miasta portowego jest także stocznia i dźwigi portowe. Stanowią one duże pole do realizacji działań rewitalizacyjnych, a tym samym do budowania tożsamości miejsca - tworzenia wizerunku nowoczesnej dzielnicy Młodego Miasta oraz całego miasta. Z potencjału tego korzystają już inne miasta np. Londyn, Bilbao, Buenos Aires czy miasta hanzeatyckie, takie jak Rostock i Hamburg. Przesłanki te pozwoliły na sformułowanie celu studium krajobrazowego: określenia najważniejszych dla postrzegania obiektów stoczniowych w najbardziej charakterystycznych widokach miasta.

2. Tożsamość wizualna miasta

Badanie tożsamości wizualnej związanej ze stoczną polegało m.in. na przeanalizowaniu materiałów promujących Gdańsk (koncerty, konkursy, wystawy, itp.) oraz ważnych wydarzeń odbywających się na terenie stoczni lub w jej bliskim sąsiedztwie. Chodzi tu o obchody rocznicowych wydarzeń związanych z Solidarnością oraz Strefa Kibica Euro 2012. Ponadto dla potrzeb studium przeprowadzono pogładową ankietę wśród mieszkańców.



il.1. Plakaty dorocznego festiwalu muzycznego „Gdańsk Dźwiga Muzę”



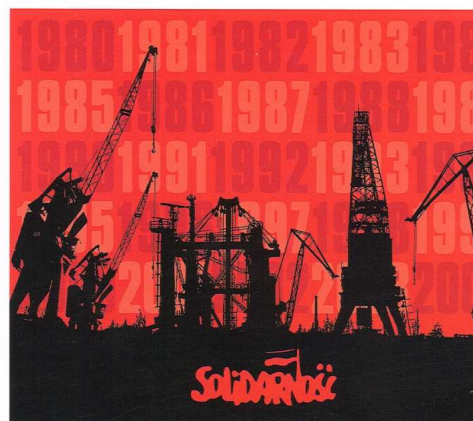
il.2. Plakat gdańskiej edycji WOŚP, 2011r.



il.3. Plakat gdańskich dni sąsiadów, 2010r.



STUDIUM KRAJOBRAZOWE MŁODEGO MIASTA ZE SZCZEGÓLNYM UWZGLĘDNIENIEM DŹWIGÓW



il.4. Strefa Kibica, Plac zebrań Ludowych, EURO 2012.



il.5. Koncert J.M.Jarre'a, stocznia, 2005r.



3. Krajobraz stoczniowy w wizjach architektów i deweloperów

3.1. Ważne inwestycje w Śródmieściu Gdańska

Koncepcje architektoniczne twórców kluczowych obiektów kulturalnych w mieście z ostatnich lat nawiązują bezpośrednio do krajobrazu stoczniowego. Dźwigi stanowią jeden z symboli miasta lub też wyjątkowe tło dla nowych obiektów.



il.6. R. Rizzi, „Twarz, Oblicze” galeria koncepcji, seminarium Droga do Wolności, 2005r.

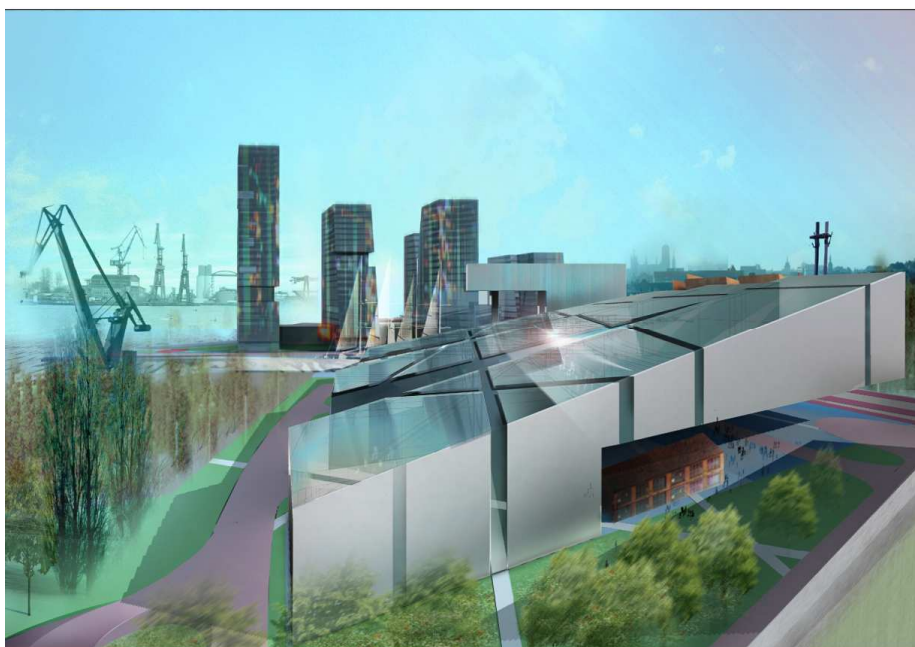


il.7. Muzeum II Wojny Światowej, zwycięski projekt konkursowy, Studio Kwadrat, 2011r.



3.2. Tereny inwestycyjne Młodego Miasta

Wizualizacje przyszłego zagospodarowania i nowoczesnych obiektów nowej dzielnicy zawierają istniejące dźwigi stoczniowe, co warto podkreślić, w niezmienionych lokalizacjach. (il.8, 9, 10).



il.8. Koncepcje Drewnica Development, 2010r.





STUDIUM KRAJOBRAZOWE MŁODEGO MIASTA ZE SZCZEGÓLNYM UWZGLĘDNIENIEM DŹWIGÓW

Plan zagospodarowania przestrzennego dla zabudowy przy ul. Jana z Kolna (il.9) zakłada lokalne obniżenie wysokości dla lepszej ekspozycji budynku traserni (widocznego wraz z dźwigiem M14).



II.9. Koncepcje Drewnica Development, 2010r.



STUDIUM KRAJOBRAZOWE MŁODEGO MIASTA ZE SZCZEGÓLNYM UWZGLĘDNIENIEM DŹWIGÓW



il.10. Koncepcje BPTO, 2008



II. Krajobraz i dziedzictwo Młodego Miasta

1. Formy ochrony

1.1. Obiekty i obszary wpisane do rejestru zabytków:

- sala BHP,
- Brama nr 2,
- Pomnik Poległych Stoczniovców
- historyczny układ urbanistyczny miasta Gdańska.

1.2. Znak Dziedzictwa Europejskiego:

Stocznia Gdańska "kolebka niezależnego związku zawodowego Solidarność, który przyczynił się do wydarzeń prowadzących ostatecznie do zjednoczenia naszego kontynentu po zakończeniu zimnej wojny".

1.3. Strefa ochrony dóbr kultury:

Część terenu znajduje się w granicach strefy ochrony archeologicznej, prace ziemne wymagają nadzoru archeologicznego.



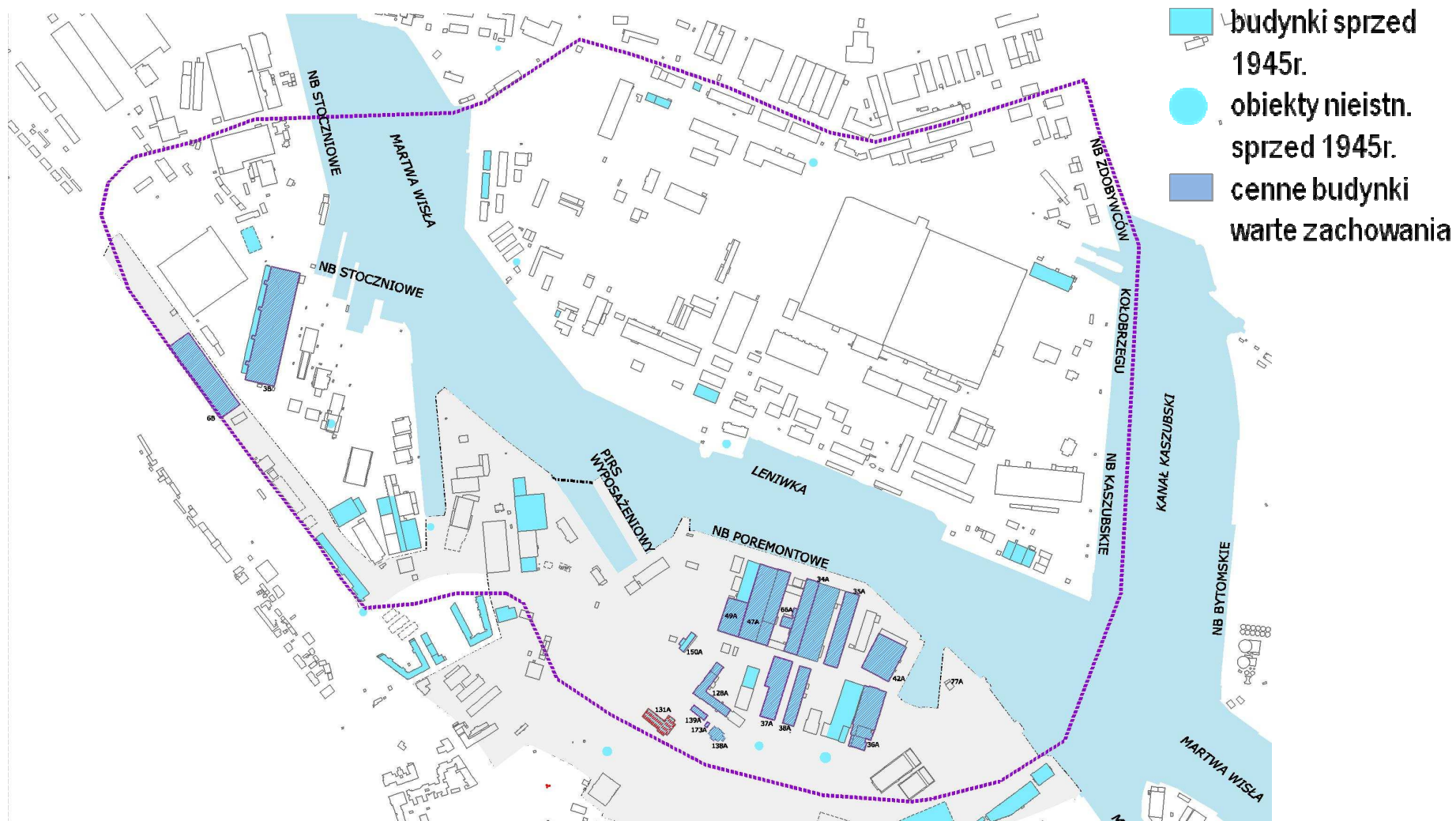
2. Opracowania konserwatorskie

Pod koniec lat 90', w momencie kiedy pojawiły się pierwsze pomysły na przekształcenie terenów Stoczni Cesarskiej, została wykonana analiza obiektów pod kątem wartości zabytkowej postulowanych do wpisu do rejestru zabytków - sporządzono wówczas tzw. białe karty w opracowaniu Iwony Berent, 1996 -1999 r., (il. 11).

Ponadto przed sporządzeniem projektu zagospodarowania przestrzennego dla terenów Młodego Miasta zostało wykonane dodatkowe opracowanie eksperckie wykonane przez Pracownię Autorską „MACUR” (1999 r.) na zlecenie SYNERGII 99 Sp. z o.o, pt. *Opinia Konserwatorska, dotycząca oceny podstawowych wartości zabytkowych wybranych budynków na terenie Stoczni Gdańskiej S.A.*, którego wskazania stanowiły wytyczne dla ochrony całych obiektów bądź przynajmniej niektórych elewacji zapisami planu, (il. 12).



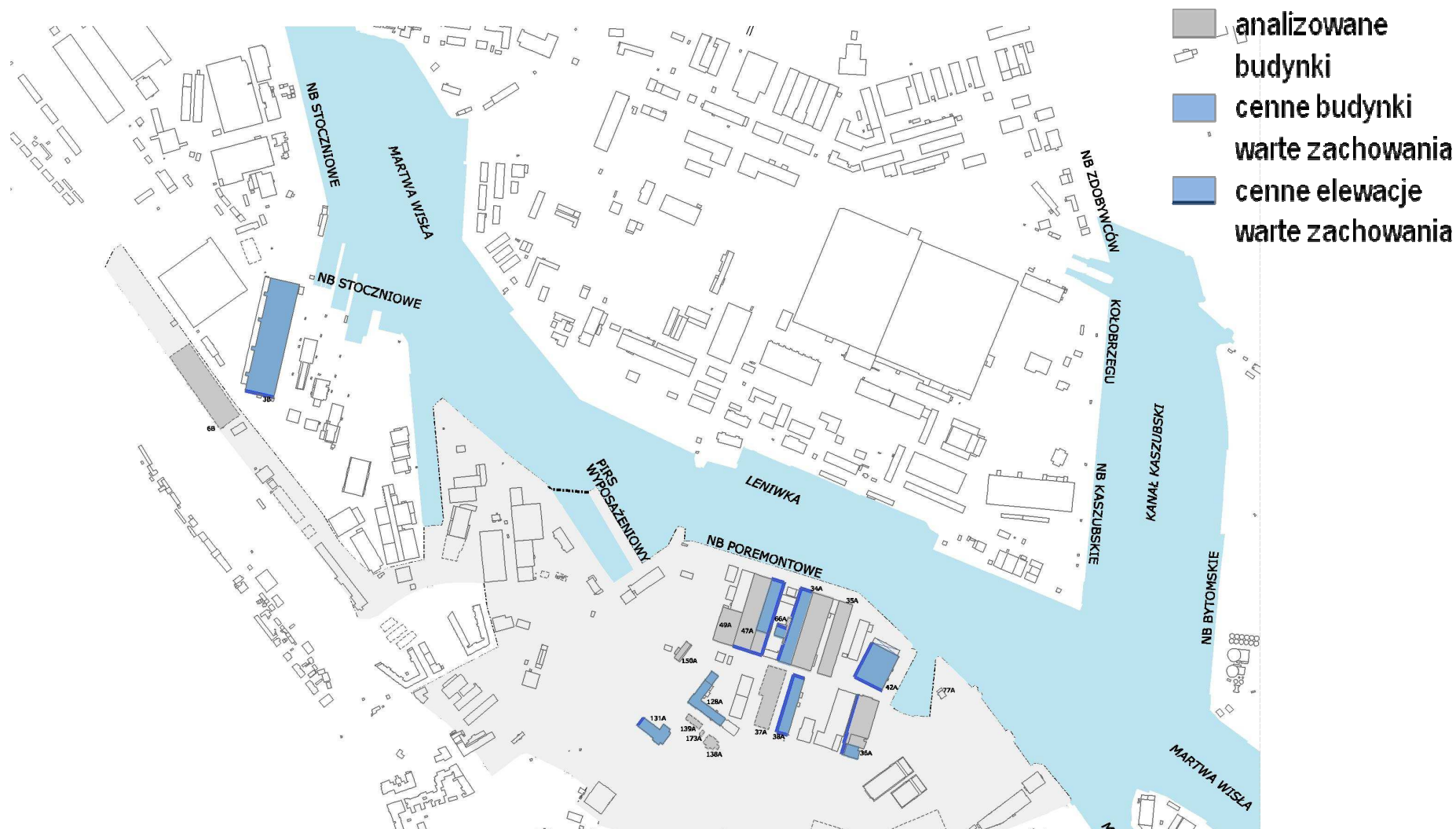
STUDIUM KRAJOBRAZOWE MŁODEGO MIASTA ZE SZCZEGÓLNYM UWZGLĘDNIENIEM DŹWIGÓW



il.11. Wykaz obiektów o wartości zabytkowej postulowanych do wpisu do rejestru zabytków, oprac. Iwona Berent, 1996 -1999 r.



STUDIUM KRAJOBRAZOWE MŁODEGO MIASTA ZE SZCZEGÓLNYM UWZGLĘDNIENIEM DŹWIGÓW



il.12. Ocena podstawowych wartości zabytkowych wybranych budynków na terenie Stoczni Gdańskiej (1999 r.) na zlecenie SYNERGII 99 Sp. z o.o.



3. Zapisy planów miejscowych i Studium (SUiKZP)

3.1. Wybrane zapisy Studium uwarunkowań i kierunków zagospodarowania przestrzennego miasta Gdańska:

Uwarunkowania:

Ośrodek o znaczeniu ponadregionalnym: Zabytkowe zespoły i obiekty (...) wzbogacone o miejsca szczególne dla historii świata (Westerplatte i Stocznia Gdańska kojarzona z etosem „Solidarności”), to walory decydujące o tym, że Gdańsk jest ośrodkiem o ponadregionalnym charakterze.

Krajobraz kulturowy: ...wśród elementów struktury można wyodrębnić te, które są charakterystyczne i tożsame tylko dla Gdańska, rozpoznawalne dla mieszkańców i zwiedzających.

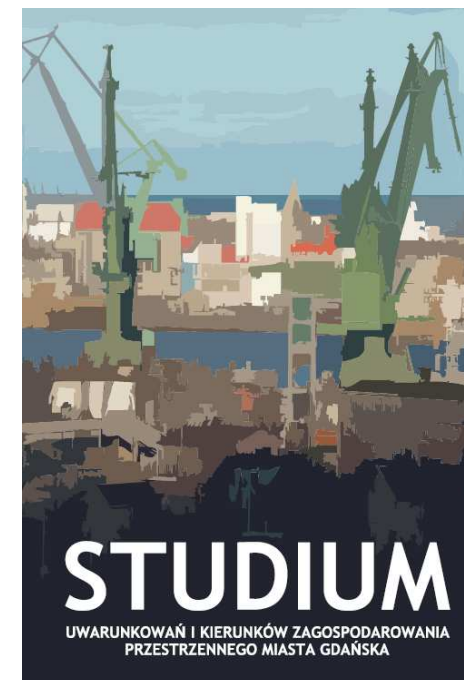
Z tego względu jako ważny czynnik atrakcyjności miasta powinny być chronione i wzbogacane.

Zidentyfikowano 9 grup wieloprzestrzennych elementów krajobrazu kulturowego:

- Osie kompozycyjne: Plac Solidarności z proj. bulwarem Droga do Wolności.
- Dominanty przestrzenne: dźwigi stoczniowe

Obszary zdegradowane krajobrazowo:...tereny które uległy przekształceniom lub dewastacji, jednak nadal zachowały swoją atrakcyjność lokalizacyjną w przestrzeni miejskiej i wymagają rewaloryzacji krajobrazu: Wytypowano 15 terenów: II. Tereny postoczniowe i przemysłowe: Stara Stocznia, gazownia, stocznia, rejon ulic Robotnicza-Dyrekcyjna...

il.13. Okładka Studium uwarunkowań i kierunków zagospodarowania przestrzennego miasta Gdańska 2007r.





STUDIUM KRAJOBRAZOWE MŁODEGO MIASTA ZE SZCZEGÓLNYM UWZGLĘDNIENIEM DŹWIGÓW

Cele:

Kierunki rozwoju turystyki: Wskazuje się dwa gł. kierunki działań: odkrycie dla publiczności mało znanych, słabo eksponowanych bądź po prostu zaniedbanych atrakcji turystycznych: w tym uatrakcyjnienie terenów postoczniowych (Młode Miasto) związanych z tradycją NSZZ Solidarność i zabytkami przemysłu stoczniowego.

Ponadlokalne urządzenia infrastruktury społecznej: Większość funkcji metropolitalnych Gdańska należy koncentrować na terenach wolnych, przemysłowych i postoczniowych w CPU m.in. Młode Miasto.

Kierunki:

Struktura funkcjonalno-przestrzenna miasta: W planowanym rozwoju miasta eksponuje się obiekty i obszary o znaczeniu metropolitalnym, kształtujące tożsamość miasta. Będą one chronione i wzbogacane o takie nowe elementy i wartości, jak Młode Miasto na restrukturyzowanych terenach postoczniowych w Śródmieściu..

Przestrzenie publiczne: Wybrano przestrzenie publiczne, które tworzą i urozmaicają tożsamość miasta, a w związku z tym wymagają szczególnej polityki przestrzennej: . plac Solidarności i projektowany bulwar Droga do Wolności.



3.2. Zapisy planów miejscowych (obiekty stoczniowe o wartościach kulturowych):

Obiekty przewidziane do wpisania do rejestru zabytków:

- budynki dawnej Stoczni Cesarskiej nr: 150A (straż pożarna),
- 128A (budynek dyrekcji),
- 38A (formiarnia),
- 47A (modelarnia, warsztat i hale produkcyjne),
- zachodnia część 34A (kotłarnia),
- 42A (ślusarnia)
- 66A (warsztat),
- 36A (kuźnia i warsztat ślusarski) –ochronie podlega charakter i detal architektoniczny.

Pozostałe budynki:

- budynki dawnej stoczni nr: 139A (budynek biurowy),
- 138A (centrala telefoniczna),
- 173A (warsztat), do czasu budowy ul. tzw. Nowej Wałowej na tym odcinku ochronie podlega ich charakter oraz detal architektoniczny,
- hala montażowa, dawna trasernia,



STUDIUM KRAJOBRAZOWE MŁODEGO MIASTA ZE SZCZEGÓLNYM UWZGLĘDNIENIEM DŹWIGÓW

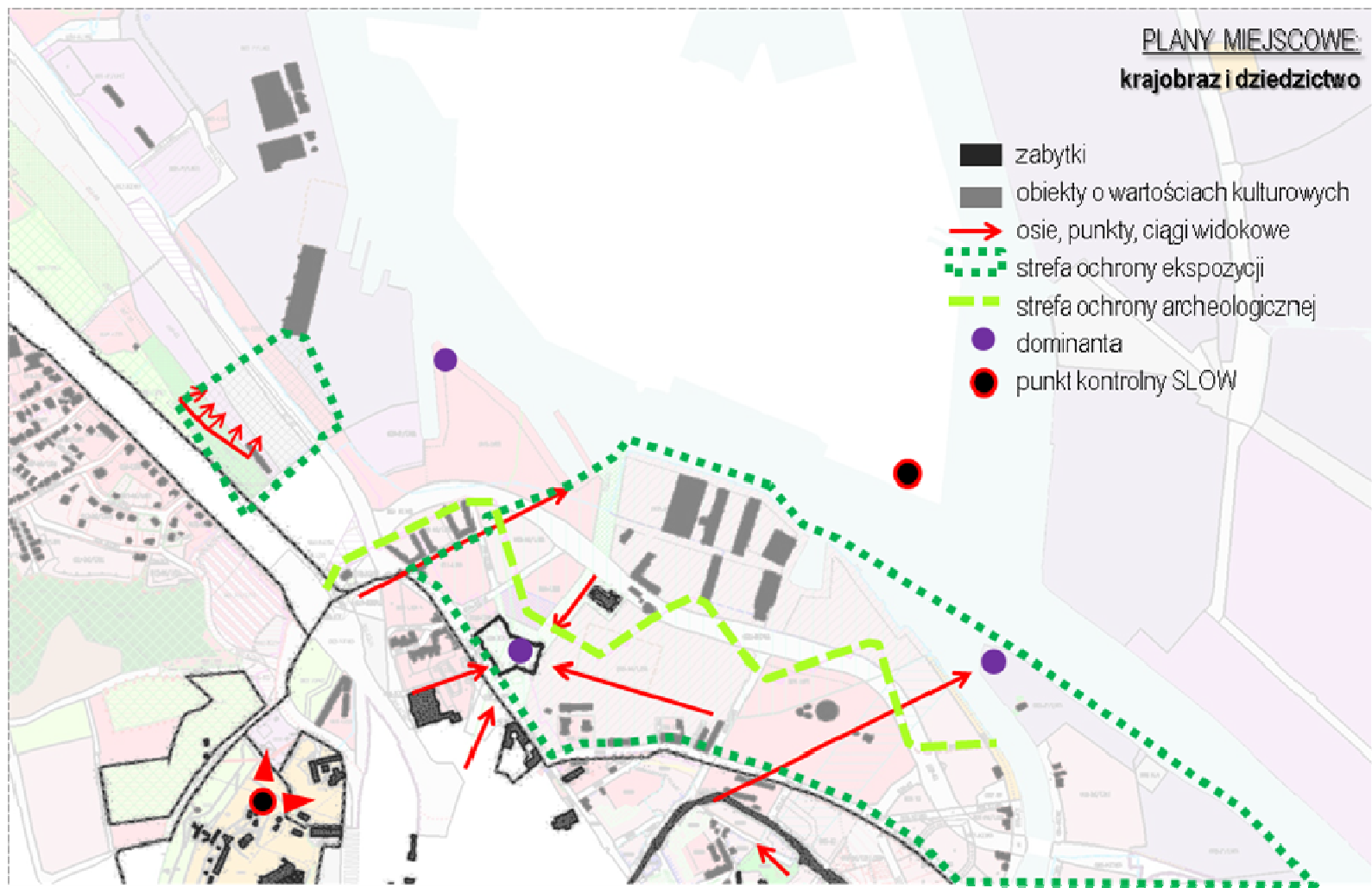
- budynki dawnej stoczni: C-14, C-19, C-21, C-22, C-23, C-26, C-28, C-32, C-33 – ochronie podlega charakter i detal architektoniczny; zakaz reklam na budynkach,
- pomnik - mur upamiętniający ofiary pożaru – pełna ochrona.

Inne obiekty stoczniowe:

- demontaż stoczniowych maszyn i urządzeń technicznych pochodzących sprzed 1945 r. wymaga każdorazowo zgody właściwego konserwatora zabytków,
- parowe dźwigi samobieżne na dawnym nabrzeżu wyposażeniowym podlegają ochronie,
- prasa hydrauliczno-parowa zlokalizowana w kuźni (nr 36A) przeznaczona jest do wpisania do rejestru zabytków.

Strefy ochrony ekspozycji:

- południowa szczytowa ściana budynku dawnej traserni z napisem: „Stocznia Gdańska” – ograniczenie wysokości zabudowy do 12m, (patrz il.9).



il.14. Wyrys z planów miejscowych, dane dot. krajobrazu i dziedzictwa, oprac. BRG

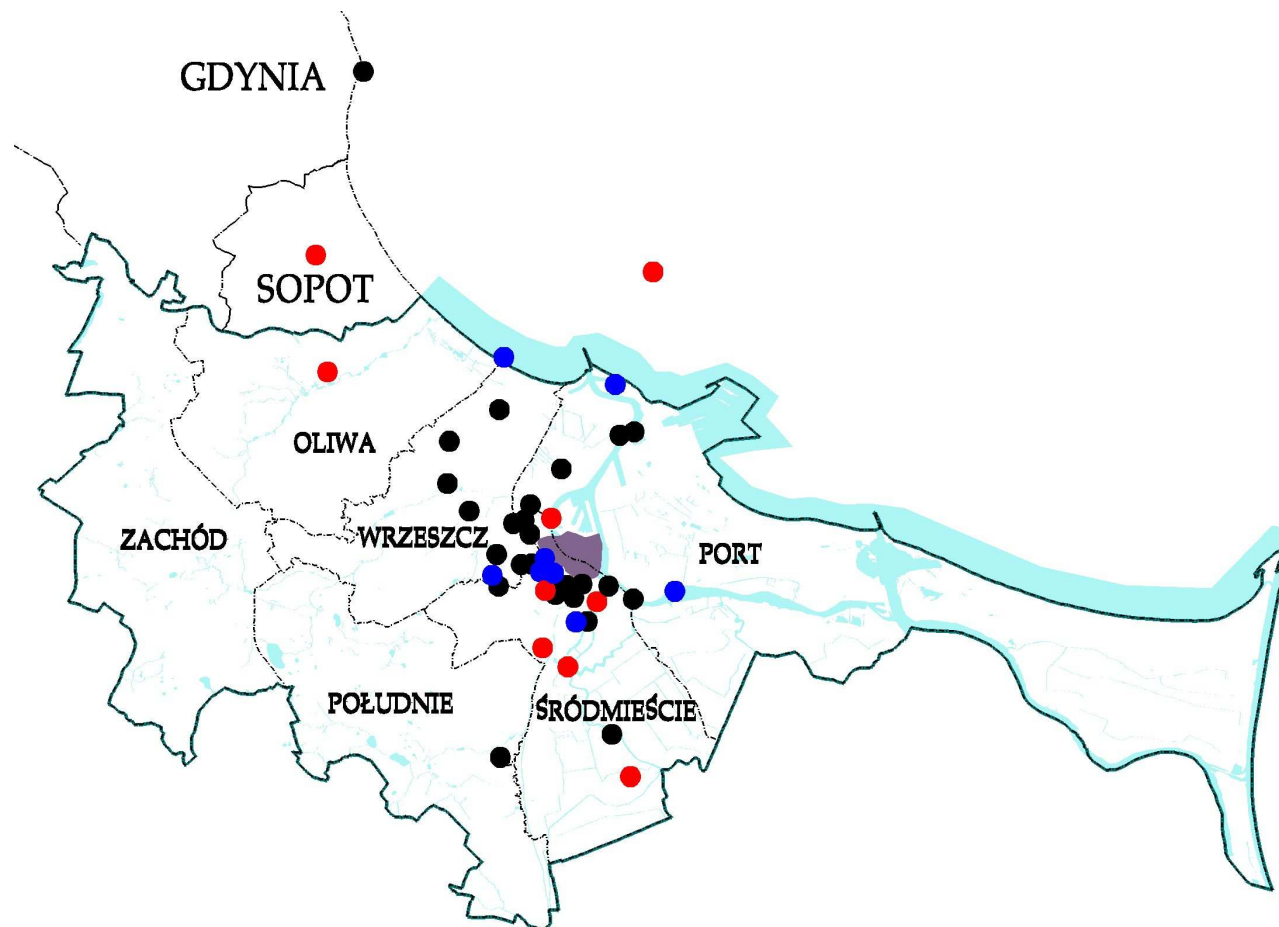


III. Analizy krajobrazu

Studium krajobrazowe miało na celu wskazanie dźwigów najistotniejszych dla krajobrazu miasta.

1. Ogólna analiza widoków

Analiza ogólna, podjęta dla obiektów w ich aktualnej lokalizacji, zawiera wszystkie przestrzenie Trójmiasta, z których widoczne są dźwigi (p-ty czarne), natomiast dla oceny „widokowości” wyróżniono najważniejsze punkty widokowe Gdańska (p-ty niebieskie) oraz punkty wskazane jako kontrolne panoramy miasta (p-ty czerwone), na podstawie opracowania BRG, dotyczącego lokalizacji obiektów wysokościowych SLOW.



il.15. Zestawienie punktów widokowych trójmiasta, z których widoczne są dźwigi, oprac. BRG



Ze 107 wyłoniono **29** najczęściej obserwowanych dźwigów (il.17), głównie na obszarze Młodego Miasta, w tym jako najlepiej widoczną **grupę 7 dźwigów** w rejonie pochylni: M8-M14¹, obecnie wykorzystywaną w produkcji stoczniowej.

2. Zestawienie dźwigów

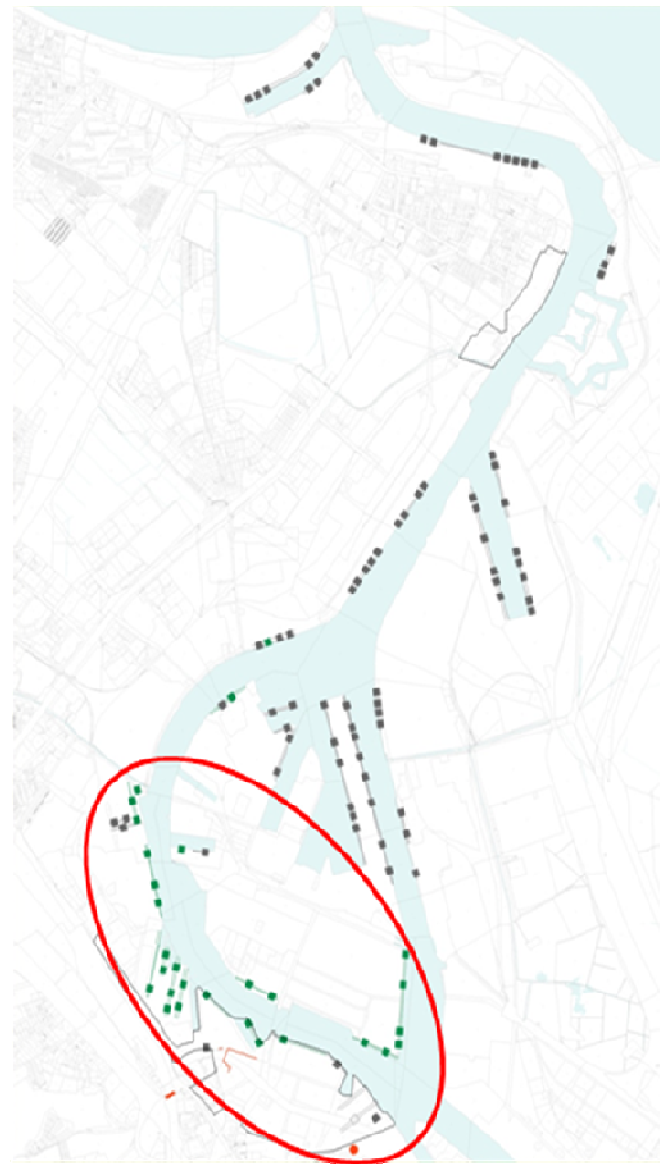
Dźwigi na terenie Młodego Miasta sklasyfikowano wg wysokości, typu, cech charakterystycznych. (tab.16)

nr.	wys(m)	kolor	cechy	typu jak nr	uwagi
M0	-	zielony	wyrazisty	M8-14	do 2011r.
M1	28	jasno-szary	na suwnicy	wyjątkowy	przy budynku
M2	60	zielony	wyrazisty	W27, W28	basen SC
M3	46	zielony	transparentny	M4, M5, M6	nabrzeże SC
M4	55	jasno-zielony	transparentny	M3, M5, M6	pirs
M5	58	zielony	transparentny	M3, M4, M6	pirs
M6	60	jasno-zielony	transparentny	M3, M4, M5	
M7	27	zielono-niebieski		wyjątkowy	
M8- M14	83	zielone	wyrazista grupa	M0	przy traserni
M15	40/20	pomarańczowy	suwnica dł.270m	wyjątkowy	przy traserni
W27	wysoki	zielony		M2, W28	oś Rybaki
W28	wysoki	niebieski		M2, W27	
W29	średni	zielony	transparentny	W30	oś DdW
W30	średni	zielony	transparentny	W29	

tab.16. Zestawienie dźwigów w rejonie Młodego Miasta, oprac. BRG

il.17. Najczęściej obserwowane dźwigi w mieście -kolor zielony, oprac. BRG

¹ Przyjęto oznaczenia własne, M-dźwigi na terenie Młodego Miasta, W-Wyspy Ostrów.





3. Analiza punktów widokowych

Szczegółowej analizie poddano kluczowe punkty widokowe miasta i obserwowane z nich dźwigi.

Punkty kontrolne panoramy miasta wg SLOW (czerwone):

- Góra Gradowa (1)
- Biskupia Górka (2)
- Obwodnica Południowa (3)
- Pacholek (4)
- wejście do portu Gdańsk od strony morza (5)
- most na Wyspę Ostrów (6)
- Most Wapiennicza (7)
- Łysa Góra, Sopot (8)

Pozostałe punkty widokowe (niebieskie):

- Błędnik (9)
- przystanek SKM Stocznia (10)
- Plac Zebrań Ludowych (11)
- Wieża kościoła NMP (12)
- Cygańska Góra (13)
- Westerplatte (14)
- most wantowy (15)
- molo w Brzeźnie (16)

Spośród wybranych punktów widokowych, wskazano punkty (1-6 i 10-13), z których ekspozycja na tereny stoczniowe jest najdogodniejsza, a dźwigi stanowią nieodłączny element panoramy. Karty widokowe dla tych punktów w załączniku.

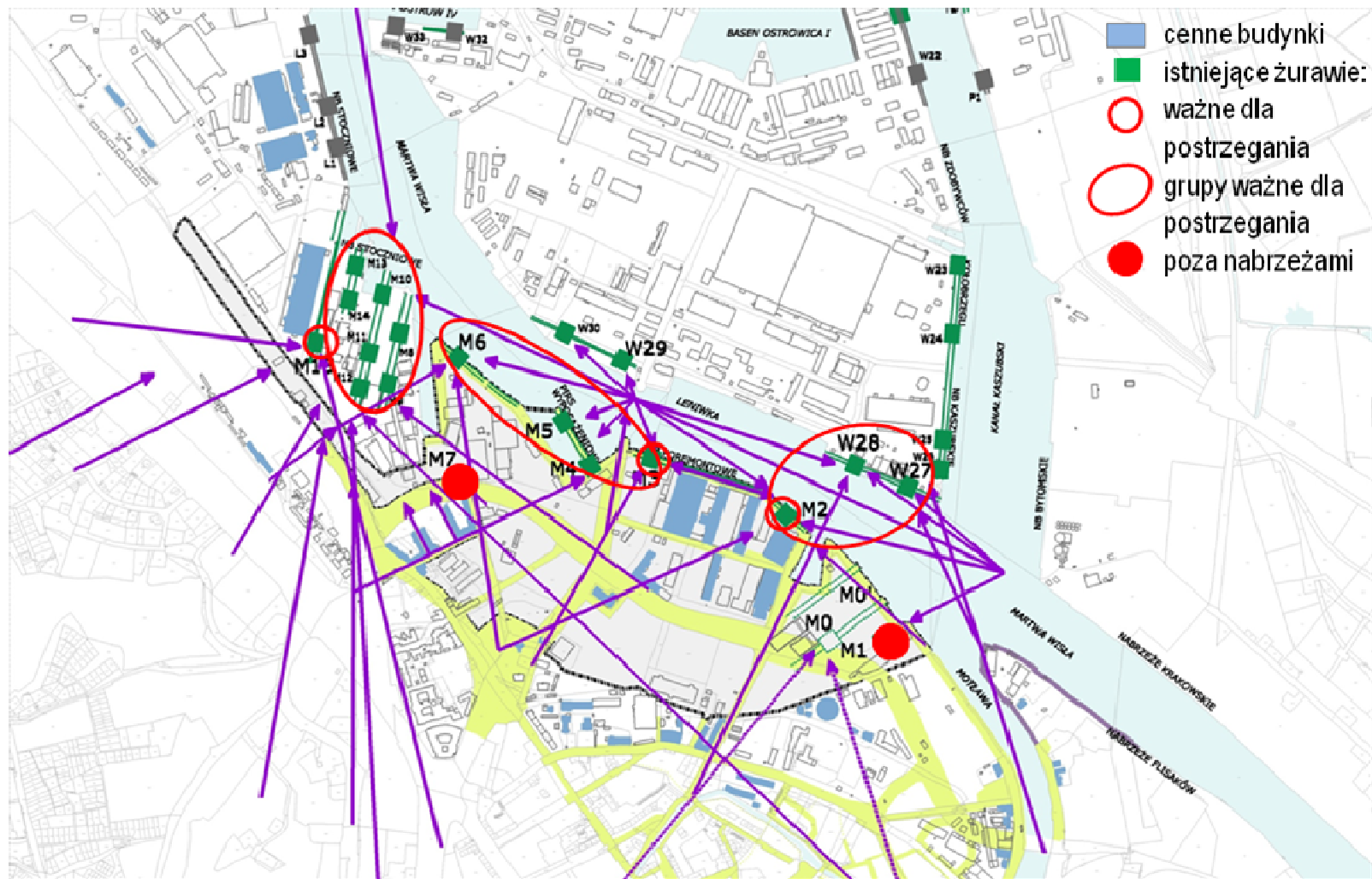


4. Połączenia wizualne w przestrzeniach publicznych Młodego Miasta

Przestrzeń wodna rzeki oraz przyległych doków wraz z dźwigami na nabrzeżu jest elementem strukturotwórczym w krajobrazie nowej dzielnicy. Ich ranga usankcjonowana została planowanymi ważnymi przestrzeniami publicznymi, będącymi płynnym przedłużeniem bulwarów śródmiejskich. Dzięki tej strategii publiczna przestrzeń nabrzeża wnika w głąb nowej struktury. O dobrej przestrzeni decyduje znaczna dominacja aktywności wyboru (wg Ghela). Ich zaistnienie wiąże się z zapewnieniem przestrzeniom publicznym swobodnej i szerokiej dostępności, a także z zaistnieniem w obrębie tych przestrzeni czynników stymulujących, którymi oprócz specyfiki miejsca są jego elementy strukturotwórcze, ogniskujące ciekawość odbiorcy, zachęcające do pozostania w danej przestrzeni. Takimi elementami mogą być niewątpliwie dźwigi stoczniowe widoczne z wielu miejsc. Stąd sporządzono analizę szczegółową połączeń widokowych właściwego terenu Młodego Miasta i wjazdu do niego, która wskazała najważniejsze obiekty istotne dla kształtowania widoków i waterfrontów tej nowej dzielnicy (il.18).



STUDIUM KRAJOBRAZOWE MŁODEGO MIASTA ZE SZCZEGÓLNYM UWZGLĘDNIENIEM DŹWIGÓW



il.18. Analiza połączeń widokowych Młodego Miasta, oprac. BRG



5. Wnioski

- najważniejsze obiekty tworzące panoramę miasta – grupa dźwigów M8-M14 /w rejonie pochylni/ (il.21),
- obiekty istotne dla kształtowania widoków i waterfrontów nowej dzielnicy– grupa M3-M6 (il.19), grupa M2, W27, W28 (il.23);
- dźwig M15 tworzy integralną grupę widokową z budynkiem dawnej traserni z napisem: „Stocznia Gdańska” /chroniony strefą ekspozycji/ (il.20);
- obiekty ważne dla kształtowania przestrzeni publicznych dzielnicy – dźwigi M1, M7 (il.22), artefakty (il.26).



il.19. Grupa 4 podobnych dźwigów Nabrzeża Remontowego M3-M6



il.20. Trasernia chroniona strefą ekspozycji i dźwig M15



STUDIUM KRAJOBRAZOWE MŁODEGO MIASTA ZE SZCZEGÓLNYM UWZGLĘDNIENIEM DŹWIGÓW



il.21. Grupa dźwigów w rejonie pochylni M8-14, wraz z dźwigiem M6 po środku oraz M5 na pierwszym planie z lewej strony.



STUDIUM KRAJOBRAZOWE MŁODEGO MIASTA ZE SZCZEGÓLNYM UWZGLĘDNIENIEM DŹWIGÓW



il.21. Mniejsze dźwigi nie położone przy nabrzeżach (M7 po lewej i M1 po prawej)



il.22. Dźwigi M2, W27, W28.



STUDIUM KRAJOBRAZOWE MŁODEGO MIASTA ZE SZCZEGÓLNYM UWZGLĘDNIENIEM DŹWIGÓW



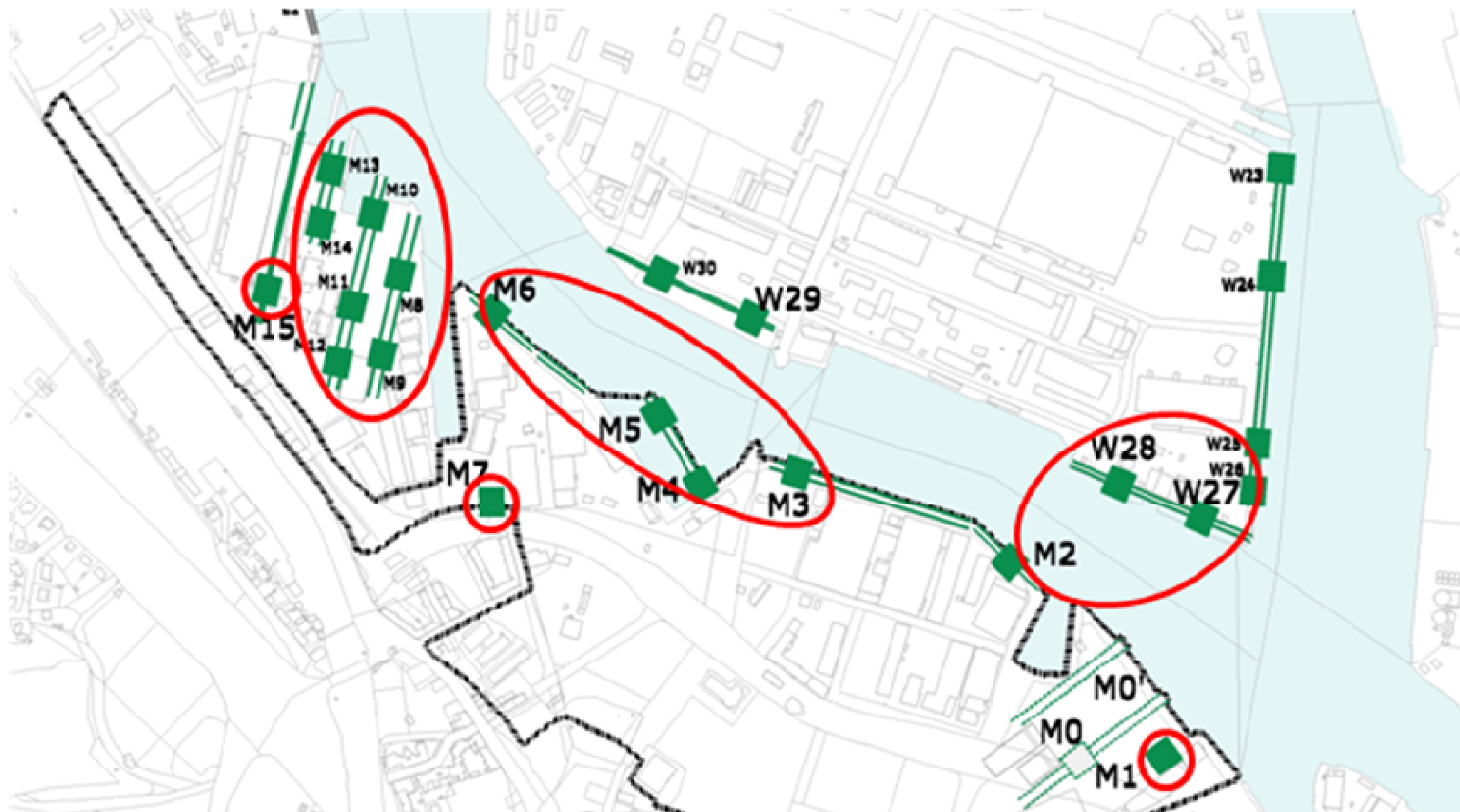
il.23. Dźwig W27 na osi widokowej ul. Rybaki Górne.



il.24. Dźwig W29 na osi projektowanego bulwaru Drogi do Wolności



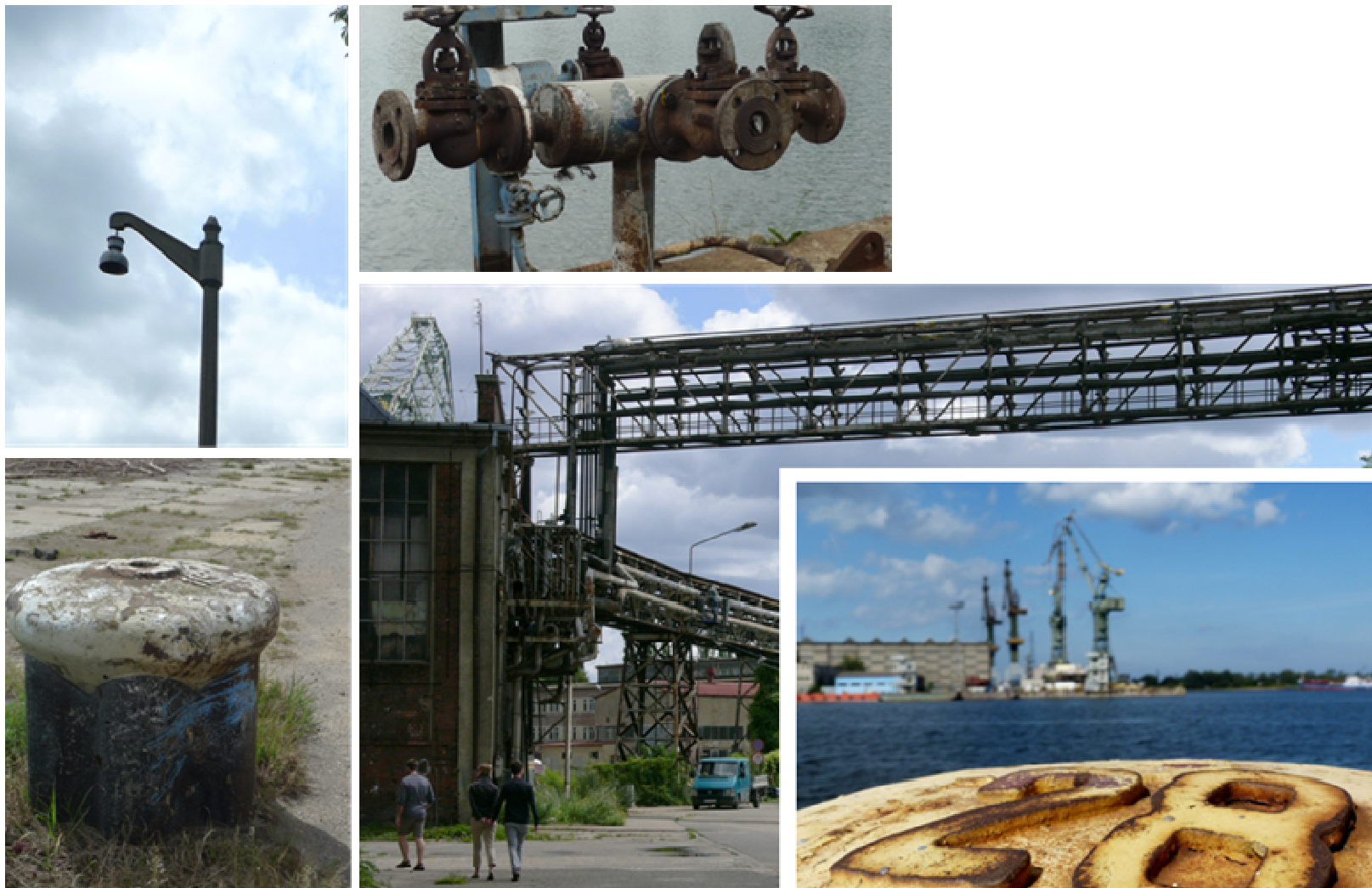
STUDIUM KRAJOBRAZOWE MŁODEGO MIASTA ZE SZCZEGÓLNYM UWZGLĘDNIENIEM DŹWIGÓW



il.25. Podsumowanie najważniejszych obiektów, oprac. BRG



STUDIUM KRAJOBRAZOWE MŁODEGO MIASTA ZE SZCZEGÓLNYM UWZGLĘDNIENIEM DŹWIGÓW



il.26. Przykładowe inne artefakty warte zinwentaryzowania i zachowania



IV. Przykłady zachowania dźwigów w nowych dzielnicach postoczniovych.

1. Zachowanie grupy dźwigów.

Niewątpliwie grupa podobnych, powtarzalnych obiektów, tworząc rytm oddziałuje mocniej niż w przypadku obiektów pojedynczych. Zwłaszcza w wypadku intensywnego zainwestowania, pełnego innych dominant w postaci budynków wysokościowych, efekt zwielokrotnienia powtarzalnych znacznych obiektów, jakimi są dźwigi, może bardzo korzystnie taką przestrzeń urozmaicić i uczynić niepowtarzalną, jak stało się w przypadku Puerto Madero nowej poprzemysłowej dzielnicy Buenos Aires (il.27).



il.27. Nabrzeża Puerto Madero, Buenos Aires



STUDIUM KRAJOBRAZOWE MŁODEGO MIASTA ZE SZCZEGÓLNYM UWZGLĘDNIENIEM DŹWIGÓW

Strategia zachowania większej ilości dźwigów tego samego typu powiodła się w przypadku londyńskich doków Royal Victoria Dock (il.28). Rytm żurawi koresponduje tu z rytmem podobnych budynków mieszkalnych w tle. Dzięki detalowi technicznemu oryginalnych obiektów oglądanych z bliska, z pozycji pieszego, uzyskano atrakcyjną przestrzeń publiczną oraz harmonijny waterfront nabrzeża w jednym.



il.28. Londyńskie doki Royal Victoria Dock



2. Zachowanie pojedynczych dźwigów.

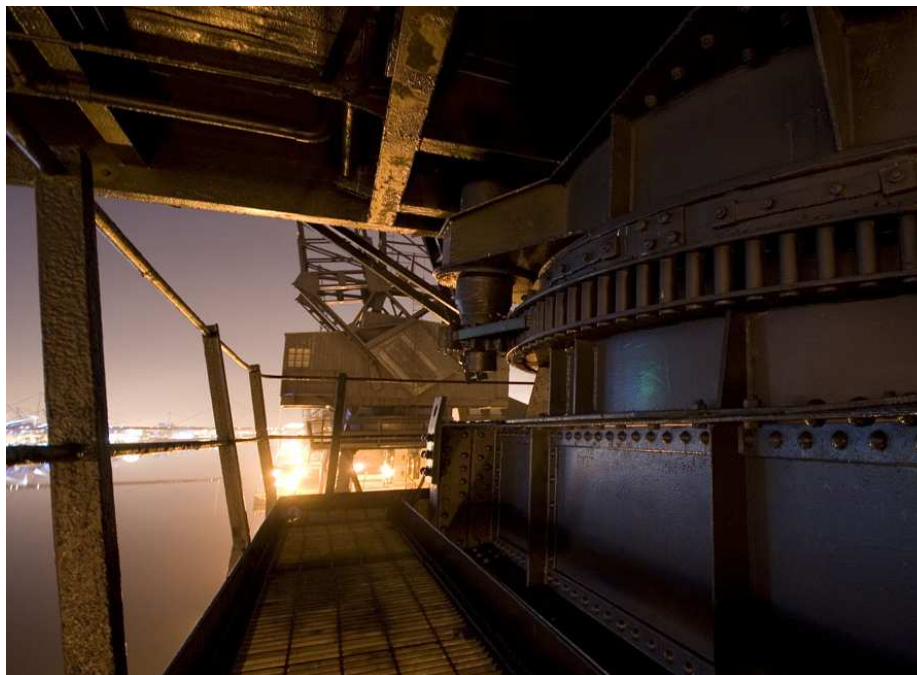
Nie zawsze jednak zachowanie większej ilości dźwigów jest możliwe czy pożądane, zwłaszcza ze względu na ograniczoną przestrzeń czy nie zachowanie się oryginalnych obiektów. Wówczas jak w przypadku Bilbao kompozycja głównej przestrzeni publicznej tworzy się wokół pojedynczego obiektu, który staje się dominantą w określonej przestrzeni (il.29). W tym wypadku drugą dominantą przeciwnej strony zakola rzeki tworzy słynne Muzeum Guggenheima (il.31). Umieszczenie pojedynczego wysokiego obiektu w eksponowanej przestrzeni daje okazję do stworzenia punktu widokowego, zawsze tak chętnie odwiedzanego w miastach przez turystów (il.30).



il.29. Bilbao, Abandoibarra /Cesar Pelli



STUDIUM KRAJOBRAZOWE MŁODEGO MIASTA ZE SZCZEGÓLNYM UWZGLĘDNIENIEM DŹWIGÓW



il.30. Punkt widokowy, londyńskie doki Royal Victoria Dock



il.31. Bilbao, Abandoibarra /Cesar Pelli



3. Dzielnice postoczniowe bez zachowania dźwigów.

Zagospodarowanie terenów postoczniowych bez artefaktów z nimi związanych było strategią dość powszechną. W Malmo z krajobrazu miasta zniknęły tak charakterystyczne dla terenów stoczniowych żurawie, a nową dzielnicę symbolizuje wieżowiec autorstwa słynnego hiszpańskiego architekta (il.32).



il.32. Malmo, stan sprzed oraz nowa dzielnica, wraz z dominantą budynku Calatravy.



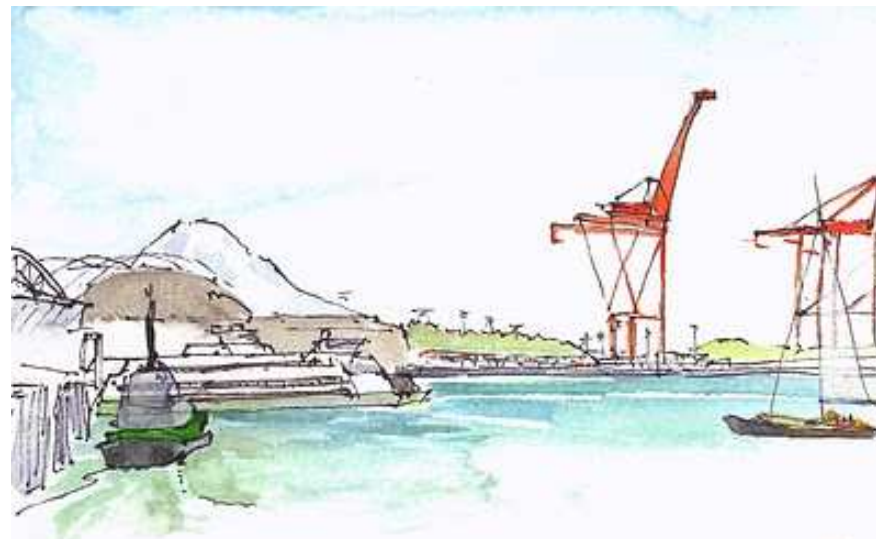


STUDIUM KRAJOBRAZOWE MŁODEGO MIASTA ZE SZCZEGÓLNYM UWZGLĘDNIENIEM DŹWIGÓW

Jednak ostatnio wraz ze wzrostem konkurencyjności miast, dominuje tendencja w kreowaniu wyjątkowych, niepowtarzalnych przestrzeni nawiązujących do zastanego dziedzictwa, podkreślających tradycję i historię miejsca, co najłatwiej osiągnąć poprzez zachowanie elementów dawnego krajobrazu, czy bezpośrednio nawiązywanie do form kojarzących się z nim, jak charakterystyczne latarnie w Rotterdamie, (il.33) czy zagospodarowanie Parku Olimpijskiego w Seattle (il.34).



il.33. Rotterdam, plac Schouwburgplein.



il.34. Seattle, pomarańczowe dźwigi portowe w tle, inspiracją dla parku



V. Propozycje rozwiązań dla Gdańska.

1. Adaptacja obiektów.

Pracujące dźwigi stoczniowe wciąż są przede wszystkim narzędziem wykorzystywanym w produkcji stoczniowej i obsłudze portowej.

Jednak po zakończeniu swojej pracy, paradoksalnie dźwigi, jako obiekty przestrzenne znacznych rozmiarów, mogą być wykorzystywane na wiele różnych sposobów. Mogą być wyjątkowym wyposażeniem bulwarów nadwodnych nowej dzielnicy, być przedmiotem działań artystycznych, wieżami widokowymi czy wreszcie stanowić ciekawie oświetlone swoiste punkty orientacyjne nowych przestrzeni publicznych. Idealnie kiedy mogą pozostać w niezmienionej lokalizacji.

II.35. Wizualizacja przykładowej adaptacji dźwigu M1 w nowej przestrzeni publicznej.

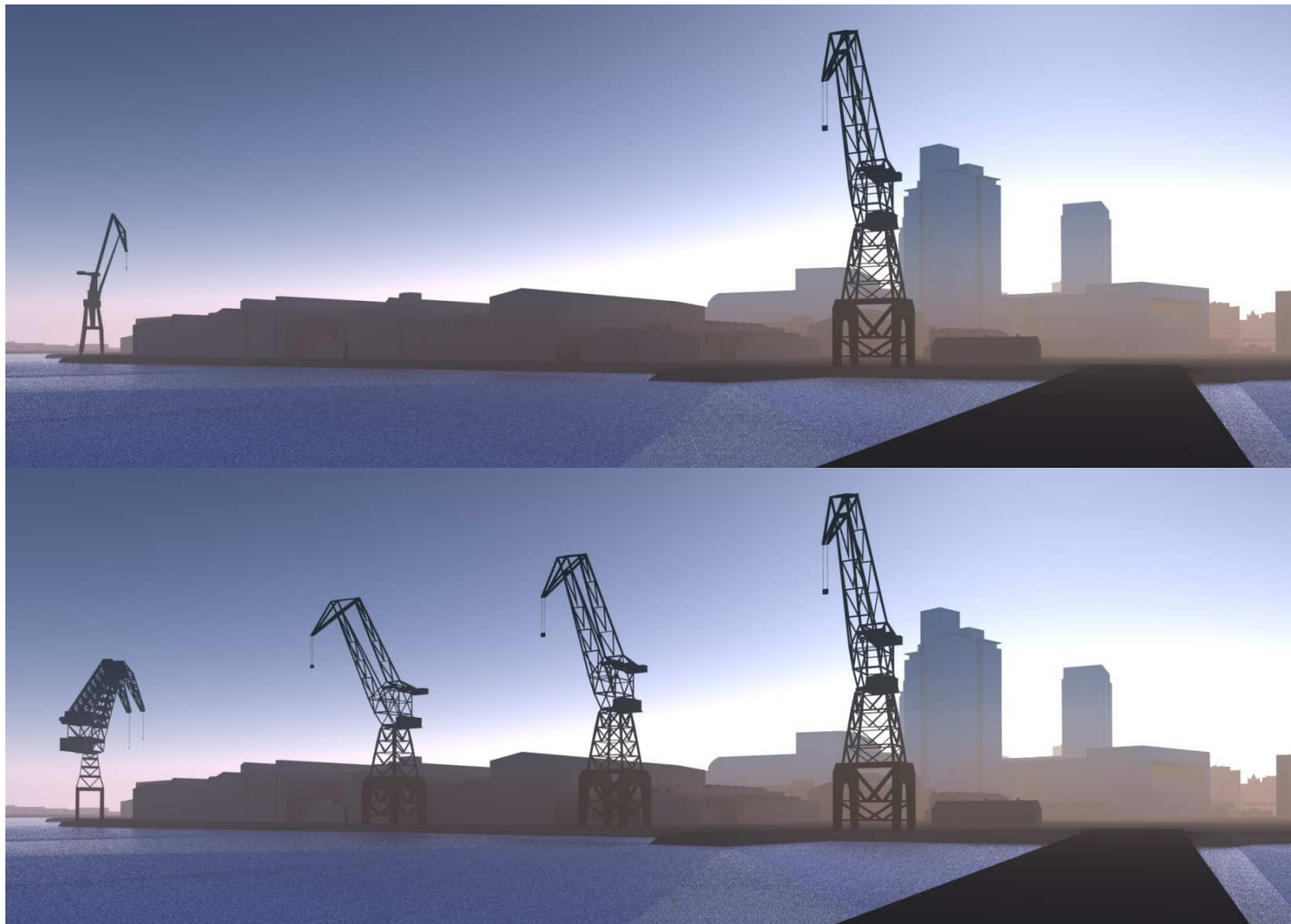


2. Przeniesienie obiektów.

W przypadku braku innych rozwiązań istnieje oczywiście możliwość przeniesienia obiektów w inne miejsce dla ich ocalenia. Najbardziej preferowane jest nieznaczne przesunięcie dźwigów, które z racji dużej wysokości są rozpoznawalne w swoich konkretnych lokalizacjach, zwłaszcza w miejscu tak historycznie nacechowanym jakim jest stocznia gdańska. W przypadku zmiany lokalizacji zalecane jest grupowanie tych samych typów obiektów, ze względu na podobne ich zastosowanie pierwotne, jak również na porządkujący charakter jaki mogą nadać nabrzeżom przy zróżnicowanej, zwłaszcza wysokiej zabudowie tła (il.36, 37).



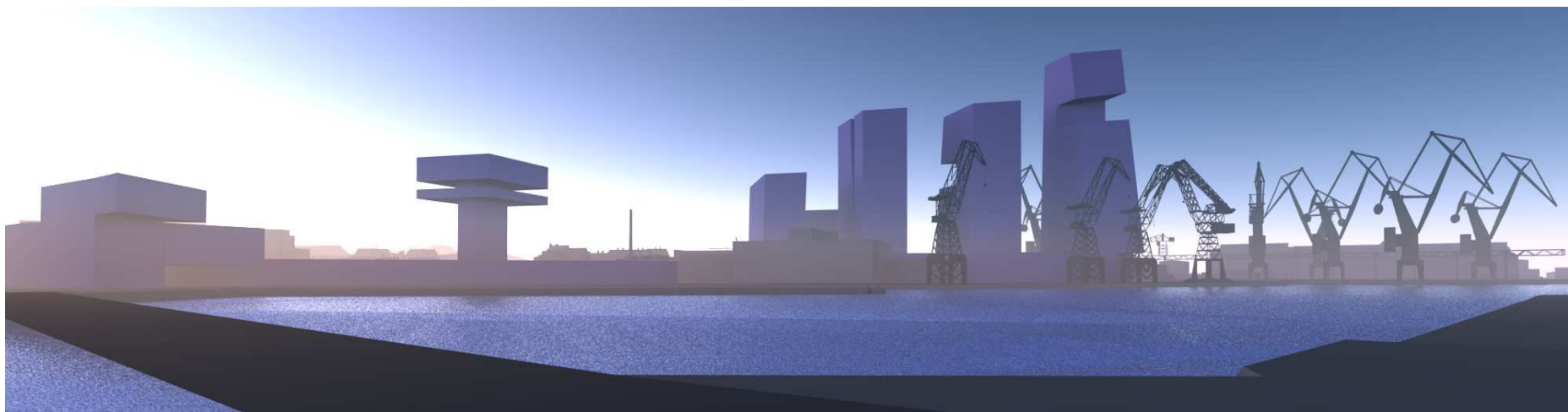
STUDIUM KRAJOBRAZOWE MŁODEGO MIASTA ZE SZCZEGÓLNYM UWZGLĘDNIENIEM DŹWIGÓW



il.36. Wizualizacja przykładowej nowej lokalizacji dla grupy podobnych dźwigów M3-M6 Nab.Poremontowe (góra stan sprzed).



STUDIUM KRAJOBRAZOWE MŁODEGO MIASTA ZE SZCZEGÓLNYM UWZGLĘDNIENIEM DŹWIGÓW



il.37. Wizualizacja przykładowej nowej lokalizacji dla grupy podobnych dźwigów M3-M6 Nab.Monterów (góra stan sprzed).