

# HEROLD GDAŃSKI

MAGAZYN RADY I PREZYDENTA MIASTA GDAŃSKA. UKAZUJE SIĘ OD 1994 ROKU.

## Święty Mikołaj przybędzie do Gdańska!

„Przyptywam do Gdańska STOP Czekajcie na mnie na Zielonym Moście STOP 5.12.2013 STOP godz. 17.00 STOP Do zobaczenia STOP Mikołaj” - depesza takiej treści dotarła do naszego miasta. Nie możemy zawieść Świętego Mikołaja, dlatego wszystkich gdańszczan zapraszamy na ceremonię jego powitania.

Święty Mikołaj tradycyjnie planuje przybyć do Gdańska drogą morską. Zaczumuje przy nabrzeżu Motławy, tuż przy Zielonym Moście. I tu, żeby dobrze czuł się w grodzie nad Motławą, powinni czekać na niego tłumy gdańszczan - i tych dużych i tych małych. Powitanium towarzyszyć będą pokazy sztucznych ogni.

Z Zielonego Mostu Święty Mikołaj wraz z dziećmi i swoją barwną świtą uda się w kierunku choinki ustawionej na Długim Targu przy fontannie Neptuna. Wręczy tam nagrody uczestnikom konkursu na ozdoby choinkowe, a potem uroczystie zapali światełka na Gdańskiej Choince. To bardzo magiczna chwila, w której aż do końca wspólnego odliczania na Długim Targu gasną wszystkie światła.

Gdańsk był pierwszym miastem gdzie w 1989 r. narodziła się tradycja zapalania światełek na drzewku bożonarodzeniowym ustawionym w centrum miasta. Od 1999 r. Fundacja Choinki Gdańskiej oraz klub „Plama” wspólnie organizują zimowe imprezy plenerowe, do których należy: Gdańska Choinka. Wydarzenie odbywa się każdego roku piątego grudnia. Poprzedza je rozpisanie konkursu na najpiękniejszą ozdobę choinkową skierowanego do najmłodszych gdańszczan. Nagrodzone prace zdobią ogromną choinkę ustawioną na Długim Targu przy fontannie Neptuna. (MK)

Więcej o konkursie na ozdobę choinkową s. 3



Święty Mikołaj przybywa do Gdańska drogą morską

Fot. Jerzy Pnikes / www.gdansk.pl

### Budowa linii tramwajowej Siedlce-Piecki Migowo

Jesienią 2015 roku z pętli na Siedlcach do przystanku Pomorskiej Kolei Metropolitalnej Břetowo ruszy nowy tramwaj. Linia powstanie w ramach Gdańskiego Projektu Komunikacji Miejskiej - etap III B. Koszt projektu to 261 mln zł.

s. 3

### Gdańskie ZOO wyłoniło wykonawcę lwiarni

Na 60-lecie gdańskiego zoo - jesienią 2014 roku - do Gdańska powrócą lwy - herbowy symbol grodu nad Motławą. Zwierzęta wprowadzą się do niezwyklego w swojej bryle i największego w polskich ogrodach zoologicznych obiektu. Jego budowa już ruszyła.

s. 7

### Rekrutacja wolontariuszy WOŚP

Rusza rekrutacja wolontariuszy do 22. Finału Wielkiej Orkiestry Świątecznej Pomocy. Regionalne Centrum Wolontariatu w Gdańsku - największy gdański sztab - rozpoczęło rejestrację osób, które 12 stycznia 2014 roku wyjdą z puszkami na ulice.

s. 8

### Zwiedzanie za pomaganie

Każdy, kto 23 listopada przyniesie na PGE ARENĘ rzeczy przydatne zwierzętom ze schroniska „Pomyk”, będzie mógł za darmo zwiedzić stadion. Otrzyma też zniżkę na gokarty. Do akcji włączyli się także zawodnicy Lechii Gdańsk.

s. 11

W NAJNOWSZYM HEROLDZIE:

**MIKOŁAJKI**

- 3** Dwa konkursy na bombki i ozdoby „Łamigłówkowe Mikołajki” w Centrum Hewelianum!

**EKSPRESEM PRZEZ GDAŃSK**

- 4** Nie! Piratom drogowym na Hallera  
Budowa tramwaju Siedlce-Piecki Migowo

**WOKÓŁ NAS**

- 6** Przygarnij psa lub kota  
Jesień, jesień – ach to ty
- 7** Zoo wyłoniło wykonawcę lwiarńi  
Kolejne domy szyte na miarę (kota)

**SPOŁECZEŃSTWO**

- 8** Rekrutacja wolontariuszy WOŚP  
MojeOsiedlePieszko
- 9** Mentor już działa!  
Super Pracodawcy poszukiwani!
- 10** Jak i gdzie kupić jednorazowe bilety?

**WIEŚCI ZE STADIONU**

- 11** Zwiedzanie za pomaganie  
Na PIĄTKĘ - za „PIĄTKĘ”!

**SENIORZY**

- 12** 100palcow.com  
Bezpieczny senior po raz czwarty

**KULTURA**

- 13** Rekordowa frekwencja  
na Festiwalu Narracje

**ZOBACZ KONIECZNIE**

- 14** Podróż zaczyna się w Bibliotece  
Dziecięcy Klub Filmowy  
Stocznia Szlaga

- 15** Block Battle vol. 2  
Jerzy Kryszak Show  
Teatr Ofer „Królowna Śnieżka”  
Teatr Zielony Wiatrak „Kregle”

- 16** **PATRONATY**

# Olimpiada Wiedzy o Gdańsku – startuje edycja szkolna

Miasto Gdańsk zaprasza szkoły i uczniów z Gdańska oraz województwa pomorskiego do udziału w edycji szkolnej 2013/2014 Olimpiady Wiedzy o Gdańsku. Zgłoszenia przyjmowane są do 29 listopada 2013 r. Do wygrania są nagrody finansowe i indeksy Uniwersytetu Gdańskiego!

W Olimpiadzie startować mogą uczniowie wszystkich typów szkół: podstawowych, gimnazjów, liceów i techników, a także szkół zasadniczych.

– Uczniów pragnących wystartować w Olimpiadzie prosimy o zgłaszanie się do swoich nauczycieli historii lub WOS, bądź członków Szkolnych Komisji Olimpiady w terminie do 29 listopada 2013 r. włącznie. Wszystkich zainteresowanych udziałem w Olimpiadzie, a także dyrektorów szkół oraz nauczycieli uprzejmie prosimy o zapoznanie się z regulaminami dostępnymi na stronie internetowej Fundacji Gdańskiej – podkreśla Mateusz Kusznierewicz, prezes Fundacji Gdańskiej, organizator olimpiady.

Finałisti wszystkich szczebli edycji szkolnej Olimpiady Wiedzy o Gdańsku otrzymają pamiątkowe dyplomy i upominki, a zdobywcy miejsc I–III dodatkowo nagrody finansowe. Na laureatów I i II miejsca w kategorii ponadgimnazjalnej, których edukacja kończy się egzaminem maturalnym, czekać będą indeksy na kierunku historia, na Wydziale Historycznym Uniwersytetu Gdańskiego. Nagrody otrzymają także nauczyciele – opiekunowie finalistów. Szczegóły: [www.fundacja.gdanska.pl](http://www.fundacja.gdanska.pl)

(MB)



Olimpiada wiedzy o Gdańsku

Edycja szkolna 2013/2014

Zapraszamy uczniów wszystkich szkół gdańskich do udziału w wielkim konkursie wiedzy o Gdańsku!

- zgłoszenia do 29 listopada\*  
\* u nauczycieli historii i WOS
- do wygrania atrakcyjne nagrody finansowe oraz indeksy\*\* Uniwersytetu Gdańskiego  
\*\* w kategorii szkół ponadgimnazjalnych

Informacje i regulaminy na:  
[www.olimpiada.gda.pl](http://www.olimpiada.gda.pl)

Organizator: Fundacja Gdańska, Patron honorowy: Prezydent Miasta Gdańska, Miasto Gdańsk, Honorowy Dyrektorski Władysław Gajda, 2013/2014, Komitet Organizacyjny Olimpiady Wiedzy o Gdańsku, Fundacja Gdańska, Prezydent Miasta Gdańska, Urząd Miasta Gdańska

## Idea Olimpiady

Olimpiada Wiedzy o Gdańsku jest projektem obywatelskim, wspieranym przez pracowników i przedstawicieli najważniejszych instytucji naukowych i kulturalnych Gdańska. Głównym jej celem jest propagowanie wśród mieszkańców Gdańska oraz wszystkich jego sympatyków, historii miasta - na tle dziejów Pomorza - od czasów najdawniejszych do współczesności - w odniesieniu do problematyki politycznej, gospodarczej i społecznej, a także w wymiarze kultury materialnej i duchowej.

## HEROLD GDAŃSKI

Magazyn Rady i Prezydenta Miasta Gdańska

Opieka merytoryczna: Emilia Salach, Antoni Pawlak

Redaktor prowadzący: Magdalena Kuczyńska

Współpraca: Anna Dobrowolska, Michał Piotrowski, Dariusz Wołodźko, Sylwia Betlej, Michał Brandt, Lucyna Rokitańska, Katarzyna Kaczmarek, Grażyna Naczyk, Lidia Metel, Magda Smolak, Marta Gluba, Agnieszka Weissgerber, Zygmunt Gołąb, Marta Bednarska, Natalia Gromow, Agata Postek, Karolina Pacewicz

Opracowanie graficzne, łamanie: Ryszard Pilarczyk

Redakcja nie zwraca materiałów niezamówionych oraz zastrzega sobie prawo do redagowania i skrótów nadesłanych tekstów.



Wydawca:



Urząd Miejski w Gdańsku

ul. Nowe Ogrody 8/12

80-803 Gdańsk

tel. +48 58 323 60 00

e-mail: [umg@gdansk.gda.pl](mailto:umg@gdansk.gda.pl)

[www.gdansk.pl](http://www.gdansk.pl)

# Dwa konkursy na bombki i ozdoby

Zapraszamy najmłodszych gdańszczan do wspólnej zabawy polegającej na stworzeniu świątecznych ozdób i bombek, które ozdobią choinki na Długim Targu i w Muzeum Historycznym Miasta Gdańska.

Konkurs na najładniejszą ozdobę na Gdańską Choinkę organizowany jest przez klub „Plama” Gdański Archipelag Kultury już po raz dwudziesty piąty. Skierowany jest do dzieci w wieku przedszkolnym oraz uczniów klas 0-3 gdańskich szkół podstawowych. Do udziału w konkursie można zgłosić ozdoby wykonane dowolną techniką, jednak na choince zawisną wyłącznie te odporne na warunki atmosferyczne.

Ozdoby można przysyłać do 22 listopada 2013 roku na adres: „PLAMA” Gdański Archipelag Kultury, 80-460 Gdańsk ul. Pilotów 11.

Każda praca powinna zostać opatrzona metryczką zawierającą: imię, nazwisko, wiek autora, adres z kodem pocztowym placówki rekomendującej prace, adres e-mail, imię i nazwisko instruktora (nauczyciela), pod którego kierunkiem wykonano prace. W przypadku większej liczby prac należy dołączyć listę uczestników. Każdy autor/uczestnik konkursu może nadesłać tylko jedną pracę.

Najlepsze ozdoby nagrodzone zostaną upominkami, które zwycięzcom konkursu wręczy osobiście Święty Mikołaj podczas swojej wizyty w Gdańsku.

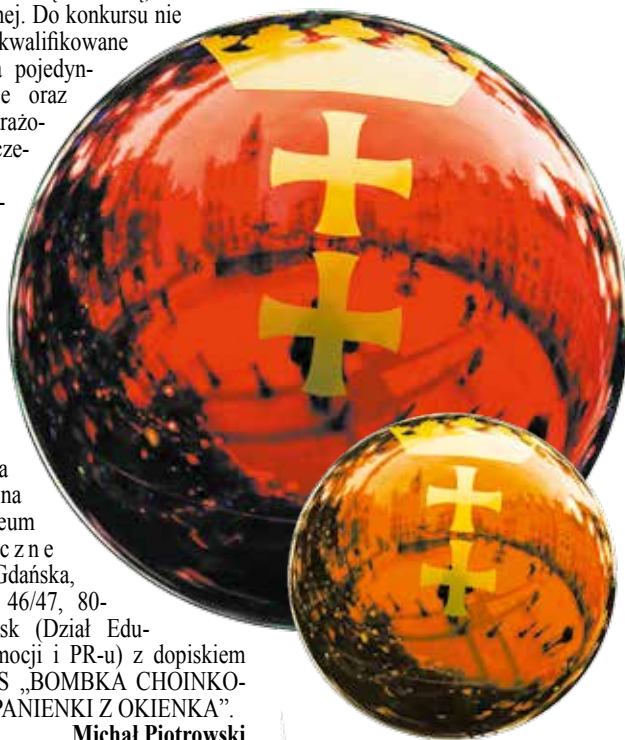
Również gdańska Panienska z Okienka prosi najmłodszych o pomoc w przygotowaniu świątecznych dekoracji, które ozdobią choinki w oddziałach Muzeum Historycznym Miasta Gdańska. I zaprasza do wzięcia udziału w konkursie „Bombka choinkowa dla Panienski z Okienka”. Konkurs skierowany jest do uczniów trójmiejskich przedszkoli oraz klas zerowych szkół podstawowych.

W konkursie mogą wziąć jedynie prace indywidualne, wykonane samo-

dzielnie techniką dowolną, w formie przestrzennej. Do konkursu nie zostaną zakwalifikowane rysunki na pojedynczej kartce oraz bombki narażone na stłuczenie.

Opisane prace wraz z wypełnioną kartą zgłoszeniową należy wysłać do 8 grudnia 2013 roku na adres Muzeum Historyczne Miasta Gdańska, ul. Długa 46/47, 80-831 Gdańsk (Dział Edukacji, Promocji i PR-u) z dopiskiem KONKURS „BOMBKA CHOINKOWA DLA PANIENKI Z OKIENKA”.

Michał Piotrowski



## „Łamigłówkowe Mikołajki” w Centrum Hewelianum!

W weekend 7 i 8 grudnia Centrum Hewelianum zaprasza na wyjątkową mikołajkową imprezę pod znakiem... eksplozji naukowych atrakcji! Oprócz premiery nowej wystawy na chętnych czekać będą także inne niespodzianki, między innymi 20 000 klocków, nowy eksponat sterowany tylko przy pomocy fal mózgowych czy wspólne „tkanie” dywanu Sierpińskiego.

Jedną z głównych atrakcji „Łamigłówkowych Mikołajek” w Centrum Hewelianum będzie premierowe udostępnienie nowej przestrzeni do eksperymentów, czyli matematycznej „ŁamigłóWKi”.

– Na ponad dwudziestu interaktywnych stanowiskach dowiemy się na przykład, czy każda buzia jest symetryczna oraz sprawdzimy, jak wyglądałaby twarz złożona z dwóch lewych lub dwóch prawych połówek - zapowiada Magdalena Więcek z Centrum Hewelianum. Na wystawie będzie można także odkryć, na czym polega niezwykłość „magicznych kwadratów”, zagrać w kółko i krzyżyk lub poznać proporcje ciała według kilku obowiązujących w różnych czasach kanonów proporcji.

Kolejną atrakcją będzie wspólne tworzenie niezwykłych kompozycji z prostych drewnianych elementów. Ale uwaga, do dyspozycji uczestników będzie aż 20 000 klocków! Posłużą one do tworzenia niezwykłych i fantastycznych budowli, których konstruktorami staną się goście Centrum Hewelianum.

Każdy uczestnik „ŁamigłóWKowych Mikołajek”, będzie miał okazję pozostawić także inny ślad swojego udziału w imprezie - czy to dokładając kolejny element do matematycznej konstrukcji nazywanej dywanem Sierpińskiego, czy też układając techniką origami modułowego część gigantycznej bryły geometrycznej.

Niewątpliwą atrakcją będzie także nowy eksponat - „MindTrainer”, który sterowany jest przy pomocy fal mózgowych! To całkowita nowość prezentowana w Centrum Hewelianum, wymagająca od użytkownika zrelaksowania oraz koncentracji. Jest to świetny trening dla umysłu, który z powodzeniem wykorzystywany jest w sporcie, biznesie, ale również w szkoleniach wojskowych lub policyjnych. Dzięki zakładanej na czoło specjalnej opasce fale mózgowo, które



Fot. Centrum Hewelianum

Wystawa powiązana jest z matematyką

wprawiają w ruch kulkę znajdującą się przed graczem, są odczytywane przez elektrody i rejestrowane na monitorze. Atrakcją jest nie tylko samo granie, ale także oglądanie prób i zmagani innych.

Oprócz tych niespodzianek w ramach „ŁamigłóWKowych Mikołajek” udostępniona zostanie także wystawa „Zabawy z historią”, gdzie skorzystać



można z wirtualnej przymierzalni historycznych mundurów lub nauczyć się obsługi armaty oraz moździerza.

Wstęp na wszystkie atrakcje jest wolny. Z kolei na interaktywną wystawę „Energia, Niebo i Słońce” w dniach 7 i 8 grudnia będzie obowiązywał bilet promocyjny w cenie 1 zł. (LR)

„ŁamigłóWKowe Mikołajki” w Centrum Hewelianum  
7-8 grudnia, godz. 10:00-16:00

Koszary Schronowe (budynek przy głównym placu fortu - majdanie)  
Wstęp na atrakcje w ramach „ŁamigłóWKowych Mikołajek” jest wolny!  
Szczegółowy program na [www.hewelianum.pl](http://www.hewelianum.pl)

# Nie! Piratom drogowym na Hallera

By poprawić bezpieczeństwo pieszych na przejściu przy ul. Hallera (w pobliżu ul. Konarskiego), Zarząd Dróg i Zieleni w Gdańsku zamontował kamerę rejestrującą wykroczenia popełniane przez kierowców w tym miejscu. Okazało się, że przepisy łamią samochody osobowe, ciężarowe a nawet autobusy.

Kamera rejestruje średnio 10 zdarzeń w ciągu każdej godziny szczytu (7.00-9.00 oraz 15.00-18.00) oraz 1-2 poza szczytem.

- Już pierwszego dnia kamera zarejestrowała ponad 70 zdarzeń - informuje Tomasz Wawrzonek, kierownik Działu Inżynierii Ruchu Zarządu Dróg i Zieleni w Gdańsku. - Wszystkie zdjęcia są analizowane, a następnie przekazywane policji, która w stosunku do łamiących przepisy kierowców podejmie odpowiednie kroki zmierzające do ich ukarania.

Kamera została zamontowana po zdarzeniu, do którego doszło w tym miejscu w długi listopadowy weekend - pieszy został potrącony na pasach przez nadjeżdżający od strony Nowego Portu samochód osobowy.

- Sukcesywnie stosujemy w tym miejscu elementy zwiększające bezpieczeństwo ruchu - są już znaki aktywne ostrzegające o przejściu, są tzw. kocie oczka oznaczające bardzo wy-

raźnie przejście, jest też oznakowanie poziome wyłączające z ruchu część jezdni bezpośrednio przed przejściem, teraz stanęła tam kamera rejestrująca wykroczenia - wyjaśnia Tomasz Wawrzonek.

Pojawił się też pomysł, aby na wiosnę w rejonie przejścia zamontować również szykanę zmuszającą kierowców do zmniejszenia w tym miejscu prędkości jazdy. Zanim to jednak nastąpi - zrealizowany zostanie prawdopodobnie jeszcze jeden pomysł - utworzony zostanie w tym miejscu tak zwany trampas, zwiększający bezpieczeństwo ruchu oraz umożliwiający tramwajom swobodny przejazd wzdłuż tego fragmentu ulicy Hallera w godzinach szczytu.

- Trampas powstanie przez wyłączenie z ruchu samochodowego torowiska tramwajowego na fragmencie ulicy Hallera od skrzyżowania z ul. Kliniczną do przejścia dla pieszych - zapowiada Tomasz Wawrzonek.



Na zdjęciach z kamer dokładnie widać, kto popełnia wykroczenia

Oznacza to, iż pojazdy samochodowe będą mogły się poruszać w tym obszarze tylko jednym pasem ruchu. Z tego też powodu trzeba będzie ograniczyć skręt w lewo z ul. Klinicznej w Hallera z dwóch do jednego pasa ruchu.

- Strefa wyłączona z ruchu zostanie wyznaczona oznakowaniem poziomym, dodatkowo wygradzona będzie specjalnymi separatorami - takimi

jak na estakadzie w ciągu ul. Nowej Słowackiego koło Galerii Bałtyckiej. Do tego - zlikwidowany zostanie jeden pas skrętu w lewo z ul. Klinicznej w ulicę Hallera - dodaje Tomasz Wawrzonek.

Jeśli zmiany zostaną zaopiniowane przez komisję bezpieczeństwa ruchu drogowego, powinny wejść w życie jeszcze w grudniu.

(KK)

## Budowa tramwaju Siedlce-Piecki Migowo

Jesienią 2015 roku z pętli na Siedlcach do przystanku Pomorskiej Kolei Metropolitalnej Brętowo ruszy nowy tramwaj. To wspaniała wiadomość zwłaszcza dla mieszkańców dzielnicy Piecki-Migowo. Umowę na realizację inwestycji podpisali prezydent Gdańska Paweł Adamowicz, skarbnik Miasta Teresa Błacharska, prezes Gdańskich Inwestycji Komunalnych Ryszard Trykosko oraz wiceprezes firmy MTM Ryszard Zaremba.

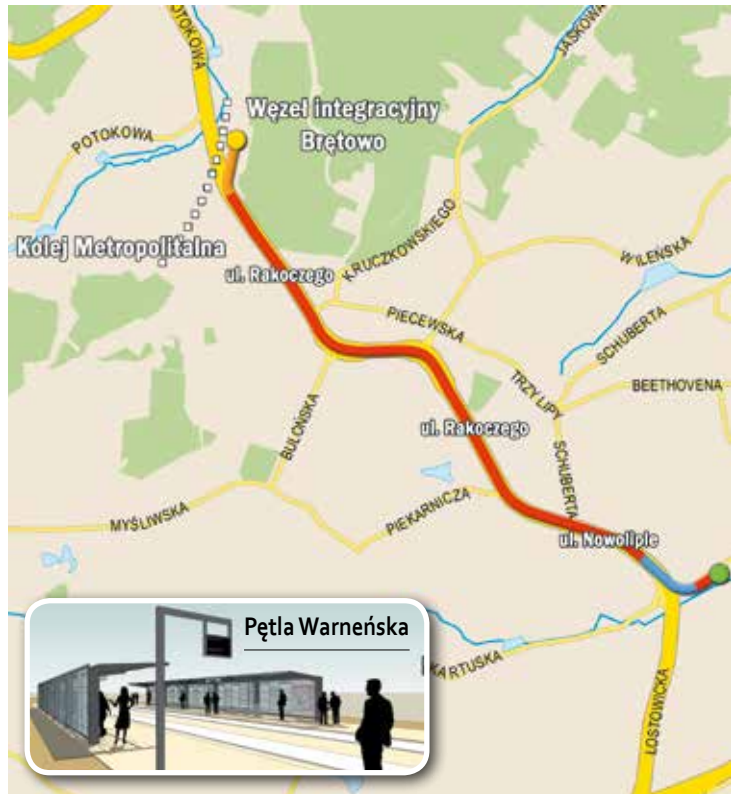
Nowa gdańska linia tramwajowa ma się rozpoczynać na przebudowanym węźle Siedlce. W miejscu istniejącej pętli powstanie węzeł autobusowo-tramwajowy umożliwiający bezpośrednią przesiadkę. Obok znajdzie się parking na ponad 40 samochodów i kilkanaście rowerów. Na fragmencie planowanej trasy, na wysokości przyszłego przystanku Warneńska, autobusy i tramwaje będą korzystać z PAT-u, specjalnie dla nich przeznaczony pas ruchu. To zupełnie nowe rozwiązanie w Gdańsku. Trasa nowej linii prowadzić będzie od pętli Siedlce przez ulice: Kartuską, Nowolipie i Rakoczego. Jej długość to ok. 3,6 kilometra. Inwestycja obejmuje budowę to-

rów, rozjazdów wraz z odwodnieniem i budową sieci trakcyjnej, sterowaniem i ogrzewaniem rozjazdów. Ale to nie wszystko. Przebudowa obejmie też same ulice wzdłuż powstającej linii, wraz z infrastrukturą oraz ze skrzyżowaniami ulic przylegających.

- Ten projekt nie był na liście naszych priorytetów, ale postanowiliśmy go zaprojektować i przygotować dokumentację. Dzięki temu, kiedy znalazły się dodatkowe środki z Unii mogliśmy po nie aplikować - podkreśla Paweł Adamowicz. - A wkrótce nasi mieszkańcy będą się cieszyć z kolejnej nowej linii tramwajowej.

Linia powstanie w ramach Gdańskiego Projektu Komunikacji Miejskiej - etap III B. Środki na jego realizację Miasto pozyska z Programu Operacyjnego Infrastruktura i Środowisko. Przewidywane dofinansowanie to 125 mln zł. W ramach GPKM - etap III B zaplanowano także zakup 5 sztuk tramwajów dwukierunkowych do obsługi nowej linii tramwajowej, które dostosowane będą do kursowania po terenie o wysokim nachyleniu. Szacowana wartość projektu to 261 mln zł.

(MK)



# Konkurs na Droge do Wolności rozstrzygnięty!

Zaczyna się na Placu Solidarności od luźno porzrzucanych na nim jabłoni. Za Bramą nr 2 sad zamienia się w miejski bulwar ze szpalerami jabłoni. To przestrzeń przyjazna, spajająca, a nie konkurująca z monumentalnymi obiektami - koncepcja „Drogi do Wolności” pracowni Grupa 5 Architekci zwyciężyła w ogłoszonym przez Miasto Gdańsk konkursie.

Konkurs na opracowanie uszczegółowionej koncepcji architektoniczno-krajobrazowej dla miejskiej promenady „Droga do Wolności” został ogłoszony w maju tego roku. Przedmiotem dwuetapowego konkursu było opracowanie studialnej koncepcji architektonicznej projektu zagospodarowania i urządzenia miejskiej promenady od ul. Jana z Kolna do Martwej Wisły oraz uszczegółowionej koncepcji architektoniczno-krajobrazowej dla miejskiej promenady tj. od ul. Jana z Kolna do ul. Nowej Wałowej wraz ze skrzyżowaniem. Spośród 19 opracowań studialnych do etapu II sąd konkursowy zakwalifikował 5 opracowań studialnych.

Zwycięska koncepcja pracowni Grupa 5 Architekci z Warszawy wyróżnia się zdaniem jury nowatorstwem i oryginalnością interpretacji pojęcia „wolność”.

– Nadaje przestrzeni wyjątkową tożsamość w skali miejsc publicznych polskich miast. Sad - ze swoim poetyckim nastrojem - jest silnym podkreśleniem duchowego aspektu solidarnościowej rewolucji, neutralnym tłem dla autentycznych zabytków posiadających ogromny ładunek emocjonalny. W swoim najbardziej podstawowym przesłaniu oznacza radość, optymizm, stwarza swobodną przestrzeń dla spontanicznej integracji ludzi, którzy będą



Fot. materiały konkursowe

Promenada ma być miejscem spacerów, wypoczynku i wydarzeń artystycznych

mogli tu przychodzić - tak w celach poznawczych, jak i rekreacyjnych. Pozwoli to przybliżyć historię młodemu pokoleniom w sposób nowatorski i współczesny - czytamy w uzasadnieniu sądu konkursowego.

Jury spodobała się także propozycja połączenia elementów tzw. małej architektury w wielofunkcyjną wstęgę z cortenu - materiału zastosowanego w architekturze ECS, która pozwala na zachowanie spójności różnorodnych funkcji i aktywności (stojaki na rowery, ekspozycje, posadzki i ławki).

Zabieg ten pokreśli rangę budynku widocznego w tej przestrzeni, niosącego wyraz „Solidarność” w swojej nazwie.

- Wytworzona przestrzeń ma szansę stać się bliska człowiekowi i pozwoli każdemu na osobistą identyfikację z symbolicznym pojęciem wolności dzięki architekturze i przestrzeni - podkreślają członkowie sądu konkursowego.

Z autorami zwycięskiej pracy zawarta zostanie umowa na opracowanie dokumentacji realizacyjnej. Realizacja pierwszego odcinka Drogi do Wolności,

tj. od ul. Jana z Kolna do ul. Nowej Wałowej wraz ze skrzyżowaniem, planowana jest na lata 2015-2016.

Jury przyznało także dwa wyróżnienia honorowe, otrzymali je: Studio-Projekt Autorska Pracownia Architektoniczna S.C. Ryszard Bąk, Anna Mikulska Bąk, Piotr Mikulski-Bąk (Olsztyn) i Autorska Pracownia Projektowa Jerzy Wowczak (Kraków).

Koncepcje Drogi do Wolności zobaczyć można na stronie miasta: [www.gdansk.pl](http://www.gdansk.pl)

**Anna Dobrowolska**



Fot. materiały konkursowe

Przyjazna przestrzeń, zaproponowana w zwycięskiej koncepcji, nie konkuruje z monumentalnymi obiektami, ale je spaja

Prace konkursowe oceniał sąd konkursowy w składzie: Wiesław Bielawski - architekt, Zastępca Prezydenta Miasta Gdańska ds. polityki przestrzennej, Andrzej Duch - architekt, Dyrektor Wydziału Urbanistyki, Architektury i Ochrony Zabytków UM w Gdańsku, prof. Andrzej Pniewski - Akademia Sztuk Pięknych w Gdańsku, Andrzej Pagowski - artysta grafik, asil Kerski - dyrektor Europejskiego Centrum Solidarności, dr Jacek Friedrich - historyk sztuki, Dariusz Chmielewski - Pomorski Wojewódzki Konserwator Zabytków, dr Magdalena Staniszkis - architekt (sędzia konkursowy SARP), prof. Ewa Kuryłowicz - architekt (sędzia konkursowy SARP), Ryszard Jurkowski - architekt (sędzia konkursowy SARP).

## Przygarnij psa lub kota

Szukasz czworonożnego przyjaciela? Adopcje w schronisku „Promyk” odbywają się od poniedziałku do niedzieli w godz. 11-15.30. Zwierzęta wydawane są wyłącznie osobom pełnoletnim. Osoby niepełnoletnie, decydując się na adopcję czworonożca, muszą przyjechać z osobą dorosłą.

**SCHRONISKO DLA BEZDOMNYCH ZWIERZĄT „PROMYK”  
GDAŃSK-KOKOSZKI  
UL. PRZYRODNIKÓW 14, TEL. 58 522 37 27  
www.schroniskopromyk.pl**

### ANIKA

Wiek: ok. 1,5 roku / wielkość: średnia / szczepienia: tak / sterylizacja: tak / Boks 23

Znalaziono mnie na Wyspie Sobieszewskiej, kiedy tak błąkałam się bez opiekunów. Cicha, trochę wycofana, niewidoczna na wybiegu. Jakoś na razie nie znalazł się ktoś, kto chciałby mnie adoptować. Nie wiem, może jestem brzydka. Bo jeśli chodzi o charakter, nie można mieć do mnie najmniejszych zastrzeżeń. Jestem łagodna, akceptująca dzieci, nie za duża... A jednak po każdej prezentacji wracam na schroniskowy wybieg. Czy to ze mną jest coś nie tak? Czy po prostu jeszcze nie trafiłam na swoich ludzi? Wierzę jednak, że w końcu pojawią się ci jedyni, właściciwi, którzy zaakceptują mnie taką, jaką jestem.



### BASIMA

Wiek: ok. 10 lat / wielkość: średnia / szczepienia: tak / sterylizacja: tak / Weterynaria

Pies może stracić dom nie tylko dlatego, że opiekun wyjeżdża, umiera, czy zwyczajnie się nim znudził. Może go też stracić, bo zaczął chorować. Podejrzewam, że właśnie z tego powodu ja znalazłam się na ulicy. W schronisku jestem od miesiąca i jakoś nikt się o mnie nie dopytywał. Trafiłam do schroniska z olbrzymim nowotworem sutków. Mimo dużego ryzyka lekarz podjął się zabiegu mastektomii i udało się. Żyję, jestem w trakcie rekonwalescencji. Jestem naprawdę łagodną, przesympatyczną sunią, która nie będzie sprawiać kłopotów. Możecie mi pomóc i jednocześnie zyskać fantastyczną przyjaciółkę, tylko musicie dobrze to przemyśleć i podjąć odpowiedzialną i dojrzałą decyzję o zabraniu mnie stąd.



### ŁAPEK

Wiek: ok. 4 lata / wielkość: średnia / szczepienia: tak / kastracja: tak / Boks: C 17

Nie ma to jak zwiedzać Gdańsk na własną łapę! Do tramwaju wsiałem w Nowym Porcie i udało mi się dojechać na gapę, aż pod Urząd Miejski na ul. Nowe Ogrody. Tam wycieczka skończyła. Zabrali mnie do schroniska. Okazało się, że utykam na przednią łapę. Zrobiono mi zdjęcie rentgenowskie i wystawiono diagnozę: złamanie obu kości przedramienia lewego z odłamkami i bardzo dużym przemieszczeniem. Złamanie było stare, z częściowym wzrostem w pozycji niefizjologicznej, co grozi trwałą kulawizną. Mimo wszystko jestem psem żywiołowym, potrzebującym o sporej dawki ruchu. Raczej nie zadowolę się 10 minutowymi spacerami. Dlatego jestem psem dla osób aktywnych, które będą miały czas na długie spacerki. Jestem też w miarę poukładanym psiakiem znającym podstawowe komendy.



### MOLI

Wiek: ok. 10 lat / wielkość: średnia / szczepienia: tak / sterylizacja: tak / Boks: 46

Ponoć nic dwa razy się nie zdarza! Niestety w moim przypadku zdarzyło się. Już kiedyś byłam w schronisku i znowu tu wróciłam. Po zabraniu stąd wiodłam normalne, szczęśliwe życie domowego psa. Niestety moja opiekunka zmarła, a nikt bliski nie chciał się mną zaopiekować. I znowu trafiłam do schroniska. Tylko teraz jestem o kilka lat starsza i mam znacznie mniejsze szanse na znalezienie nowych właścicieli. Potrzebuję domu spokojnego, raczej bez małych dzieci. W tej chwili jedyną chwilę psiego szczęścia, to momenty kiedy wychodzę na spacerki. Ale to takie krótkie chwile. Czy jeszcze zdarzy się tak, że zamiast po nich wracać z powrotem do schroniskowego kojca, będę wraz z nowymi opiekunami wracać do swojego domu? Nie wiem. Mogę tylko czekać.



Fot. Mariola Hupert

## Więści z oliwskiego zoo

### Jesień, jesień - ach to ty

Wiewiórki z oliwskiego zoo pracują tej jesieni bez wytchnienia. Co może oznaczać, że czeka nas sroga zima. Pracownicy zoo i goście ogrodu obserwują, że tej jesieni wiewiórka jest wyjątkowo aktywna. Gromadzi zapasy pokarmu na zimę.



Fot. Archiwum zoo

### Wiewiórki z oliwskiego zoo zbierają zapasy na zimę

Dziennie wiewiórka robi kilkanaście kursów, przenosząc orzechy włoskie do swoich kryjówek. Ukrywa je... na terenie Małego Zoo i w okolicach basenu fok. Ten nadzwyczaj zręczny gryzoń zjada nie tylko orzechy, ale również nasioną drzew, owoce, owady, a nawet ptasie jaja. W słoneczne jesienne dni zebrane grzyby suszy, rozkładając je na gałęziach drzew. W sen zimowy nie zapada, więc każdy zapas pokarmu się przydaje. Kuliste gniazdo z chrustu, utkane mchem i suchą trawą, to świetne lokum na zimę, a puszysty ogon jako ciepła kołdra się sprawdza.

Egzotyczne gryzonie w oliwskim zoo specjalnie nadchodzącą zimą się nie przejmują. Kapibary to największe gryzonie świata, w naturze zamieszkują Amerykę Południową, wyglądem przypominają wyrośniętą

świnkę morską. Znane są przypadki, że te inteligentne stworzenia po oswojeniu pełniły rolę przewodników osób niewidomych. W gdańskim zoo tylko opiekun - Ryszard Szymikowski może sobie pozwolić na lepsze relacje z rodziną kapibar. Przymaki pod postacią kukurydzy, kapusty pekińskiej, suszonych gałązek klonu, dębu czy wierzby ułatwiają codzienne kontakty.

Szynszyla imieniem Pideo (przedstawiciel gryzoni z Ameryki Południowej) mieszka jesienią i zimą w budynku dydaktycznym. Podczas „żywych lekcji w zoo” Ewa Kussowska zdradza tajniki jej życia i oryginalnych sposobów na pielęgnację sierści, a nawet niekiedy pozwala, by dzieci opuszkami paluszek dotknęły jej najdelikatniejszego na świecie włosia.

Grażyna Naczyk

# Zoo wyłoniło wykonawcę lwiarni

Na 60-lecie gdańskiego zoo - jesienią 2014 roku do Gdańska powrócą lwy - herbowy symbol grodu nad Motławą. Zwierzęta wprowadzą się do niezwykłego w swojej bryle i największego w polskich ogrodach zoologicznych obiektu. Jego budowa już ruszyła. A koszt inwestycji to w sumie 5,6 miliona złotych.

Wykonawcą wyłonionym w przetargu jest Przedsiębiorstwo ECOZET z Kościerzyny. Zwycięska firma zaproponowała kwotę 4 147 474,74 zł.

- Wybieg dla lwów zlokalizowany jest w nowej części ogrodu na powierzchni 2 hektarów. Będzie to największa budowla - tego typu - w polskich ogrodach zoologicznych i na pewno jedna z najciekawszych i największych w europejskich - podkreśla Michał Targowski, dyrektor Miejskiego Ogrodu Zoologicznego „Wybrzeża”.

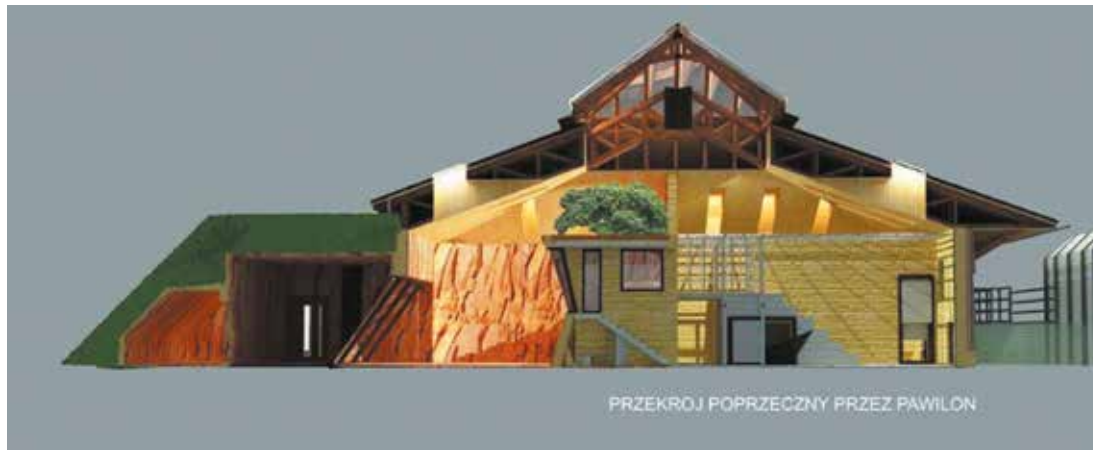
Lwy będą miały w Gdańsku iście królewskie warunki. Ich pawilon będzie bardzo podobny do zrealizowanego już w oliwskim zoo Pawilonu Żyraf. Choć ze względu za specyfikę zwierząt, będzie od niego o połowę niższy.

- Na dachu pawilonu przewidujemy kompozycje roślinną, a sam obiekt będzie udostępniony zwiedzającym przez cały rok, tak aby podziwiać te zwierzęta w okresie zimowym, lub podczas niekorzystnych warunków atmosferycznych - dodaje Michał Targowski. - Wewnątrz pawilonu nie przewiduje się krat i klatek. Lwy będą widoczne na specjalnych półkach skalnych i będą oddzielone od publiczności bezpieczną fosą. W pawilonie znajdują miejsca też pomieszczenia dla małych kotów drapieżnych. Pawilon i wybieg będą monitorowane.

(MK)



WIDOK PAWILONU LWOW I PUNKTU WIDOKOWEGO OD STRONY GŁÓWNEGO WEJSCIA



PRZEKROJ POPRZECZNY PRZEZ PAWILON

## Kolejne domy szyte na miarę (kota)

Dwukondygnacyjne, ocieplone, czteropokojowe, z indywidualnym wejściem do każdego z pomieszczeń, tworzone z pełnym poszanowaniem indywidualnej kociej natury. W tym roku do Gdańska trafi ok. 100 domków dla kotów.

Łącznie będzie ich już blisko 800, co oznacza że ponad 3000 wolnobyjących kotów będzie mieć dach nad głową!

Miasto Gdańsk od 2006 roku oferuje kotom domy szyte na miarę - własny kąt na wyłączność (1 pomieszczenie dla 1 kota) i odrębne wejście do każdego z pomieszczeń. Projekt kociego domu jest owocem konsultacji z miłośnikami i znawcami kociej natury oraz Powiatowego

Inspektora Weterynarii. Kocie schronienia przekazywane są spółdzielni i wspólnotom mieszkaniowym, które lokują je w sąsiedztwie swoich domów.

- A gdańszczan chętnych do niesienia pomocy nie brakuje. - Zamówienia na domki składane są przez cały rok, więc domki, które w tym roku zakupiliśmy są już praktycznie zagospodarowane.

W tym tygodniu rozpoczynamy wydawanie domków - informuje Marcin Tryksza, koordynator akcji z Wydziału Środowiska gdańskiego magistratu.

Warunkiem otrzymania w zarząd kociego schronienia jest zgoda admi-



Fot. UMIG

Nowe domki już czekają na lokatorów

nistratora terenu na jego umieszczenie. Wydział Środowiska planuje zakup kolejnych domków także w przyszłym roku. Zainteresowani otrzymaniem kociego domku, mogą zgłaszać się do Wydziału Środowiska Urzędu Miejskiego w Gdańsku. Pisemne zgłosze-

nia (wraz ze zgodą administratora), składać można w punktach podawczych w Zespółach Obsługi Klientów lub bezpośrednio w Wydziale Środowiska (ul. Kartuska 5 pokój nr 203).

(AD)

# Rekrutacja wolontariuszy WOŚP

Rusza rekrutacja wolontariuszy do Wielkiej Orkiestry Świątecznej Pomocy. Regionalne Centrum Wolontariatu w Gdańsku - największy gdański sztab - rozpoczęło poszukiwanie osób, które 12 stycznia 2014 roku wyjdą z puszkami na ulice.



Tak jak w poprzednich latach sztab poszukuje aż 700 wolontariuszy. Wiek, doświadczenie, płeć nie mają znaczenia. Wystarczy wypełnić odpowiedni formularz i pojawić się 11 stycznia 2014 na spotkaniu organizacyjnym.

Szczegółowe informacje, w jaki sposób się zgłosić i zostać wolontariuszem, znajdują się na stronie

[www.kiwi.org.pl](http://www.kiwi.org.pl) w zakładce Oferty Wolontariackie. Rekrutacja potrwa do 6 grudnia 2013 roku lub do wyczerpania miejsc. Informacje udzielane są również pod numerem telefonu : 58 736 55 03 i mailowo: [gdańsk@wolontariat.org.pl](mailto:gdańsk@wolontariat.org.pl)

W tym roku Orkiestra będzie zbierała pieniądze na ten sam cel, co w roku ubiegłym. Część pieniędzy

Fundacja Wielkiej Orkiestry Świątecznej Pomocy wykorzysta na zakup specjalistycznego sprzętu dziecięcych oddziałów ratunkowych, natomiast druga część przeznaczy na doposażenie lub doposażenie nowo otwieranych oddziałów geriatrici.

(eM)

## Powiedz, gdzie potrzebujesz chodnika

# MojeOsiedlePieszo

Biuro Rozwoju Gdańska zaprasza mieszkańców do wspólnych poszukiwań odpowiedzi na pytanie: Jak pieszo przemierzać Gdańsk-Południe? Kolejne po Systemie Tras Rowerowych (STER) i Strategicznym programie transportowym dzielnicy Południe studium dotyczyć będzie ciągów pieszych, które mają strategiczne znaczenie dla funkcjonowania miasta.

To mieszkańcy każdego osiedla wiedzą najlepiej, którędy chodzą do przystanku, odprowadzają dzieci do szkoły, przedszkola, czy chodzą na zakupy. Potrafią też najlepiej wskazać, jakich przejść brakuje lub które z istniejących wymagają poprawy. Dlatego Biuro Rozwoju Gdańska, które sporządza koncepcje powiązań pieszych dla Gdańska-Południe, zachęca wszystkich użytkowników ścieżek i ciągów pieszych do udziału w cyklu spotkań MojeOsiedlePieszo.

– Na spotkaniach mieszkańcy określają swoje potrzeby, wskazują którędy chodzą pieszo i którędy chcie-

liby chodzić. Wynik prac stanowił będzie wytyczne do sporządzanych miejscowych planów zagospodarowania przestrzennego, które dają możliwość zarezerwowania miejsc pod ciągi piesze. Określenie połączeń pieszych ma strategiczne znaczenie dla funkcjonowania miasta. Dotyczy to zwłaszcza Gdańska Południe, gdzie jeszcze nie do końca wykształciła się sieć powiązań drogowych, gdzie przeważają grunty prywatne i lokalizuje się wiele grodzonych osiedli. Ciągi piesze stanowią tu niezbędne uzupełnienie sieci ulic umożliwiające mieszkańcom szybkie dotarcie pieszo lub rowerem do najważniejszych celów i poprawiające dostępności w całej dzielnicy – wyjaśnia Agnieszka Ostrzycka, kierownik Zespołu Urbanistycznego Południe z Biura Rozwoju Gdańska.

Projekt MojeOsiedlePieszo realizowany jest we współpracy z Radami Osiedla: Jasien i Ujeścisko-Łostowice oraz Radą Dzielnicy Chełm.

**MojeOsiedlePieszo**

Biuro Rozwoju Gdańska wraz z Radami Dzielnicy i Osiedli zapraszają mieszkańców na spotkanie, na którym poszukamy naszych ścieżek

19 XI 2013 godz. 17:00	JASIEŃ Szkoła Podstawowa nr 85 przy ul. Stolema 59
26 XI 2013 godz. 17:00	UJEŚCISKO - ŁOSTOWICE Dom Parafialny przy kościele p.w. Ojca Pio przy ul. Przemyskiej 21
28 XI 2013 godz. 17:00	CHEŁM Szkoła Podstawowa nr 8 przy ul. Dragana 2

więcej informacji na [www.brg.gda.pl/MOJEOSIEDLEPIESZO](http://www.brg.gda.pl/MOJEOSIEDLEPIESZO)

Najbliższe warsztaty z mieszkańcami odbędą się: 26 listopada, godz. 17.00, w Domu Parafialnym przy kościele p.w. Ojca Pio przy ul. Przemyskiej 21 i 28 listopada, godz. 17.00, w Szkole Podstawowej nr 8 przy ul. Dragana 2.

Zapraszamy także do wypełniania ankiety dostępnej na stronie Biura Rozwoju Gdańska: [www.brg.gda.pl/MOP/](http://www.brg.gda.pl/MOP/)

(opr. AD)



# MENTOR już działa!

Rozpoczęła się rekrutacja do innowacyjnego programu stypendialnego i mentoringowego „Gdański Fundusz Stypendialny MENTOR”. Fundusz, zainicjowany przez Prezydenta Pawła Adamowicza, wspiera dzieci i młodzież z Gdańska znajdujące się w trudnej sytuacji rodzinnej, ekonomicznej i społecznej. Zachęcamy do wsparcia i uczestnictwa!

– Mentor to sposób na rozwój młodych gdańszczanek i gdańszczan, którzy mają pomysł na siebie – mówi Paweł Adamowicz. – Sam z prywatnych pieniędzy opłacam obecnie cztery stypendia – dla trojga gimnazjalistów i jednej studentki. Takie stypendia funduję od blisko dziesięciu lat. Jednak stwierdziłem, że warto pomagać na większą skalę i długofalowo – stworzyć program, który zaangażuje także chcących pomagać innym. Zaproponowałem poprowadzenie takiego projektu Gdańskiej Fundacji Innowacji Społecznej, która jest organizacją prowadzącą już m.in. rodzinne domy dziecka.

## DLA KOGO STYPENDIA

Fundusz Stypendialny jest skierowany do młodych Gdańszczan i Gdańszczanek (uczniów i studentów), w wieku od 7 do 26 lat, którzy mają pomysł i chcą coś zrobić dla siebie, innych, środowiska lokalnego, jednak nie mogą tego zrealizować z powodu

trudnej sytuacji rodzinnej, ekonomicznej czy społecznej. Funkcję Operatora programu przyjęła Gdańska Fundacja Innowacji Społecznej, a partnerami zostali: Gdańska Fundacja Oświatowa, Uniwersytet Gdański i Gmina Miasta Gdańska. Przyszli stypendyści Gdańskiego Funduszu Stypendialnego MENTOR proponują miniprojekt, w którego sfinansowaniu pomoże stypendium. W ramach Funduszu, stypendyści otrzymują stypendia finansowe oraz indywidualne wsparcie mentorów – wolontariuszy, którzy jako eksperci w danej dziedzinie pomagają wcielić projekt w życie.

## 15 STYPENDIÓW W TYM ROKU

W ramach Funduszu, 15 Stypendystów będzie otrzymywało, przez okres 10 miesięcy wsparcie finansowe – stypendia w wysokości od 140 do 385 zł miesięcznie i wsparcie mentorskie – w osobie Mentora/Mentorów. Możliwe jest także otrzymanie jednorazowej do-

tacji celowej na poszerzenie rezultatów projektu lub pomoc w sytuacji losowej.

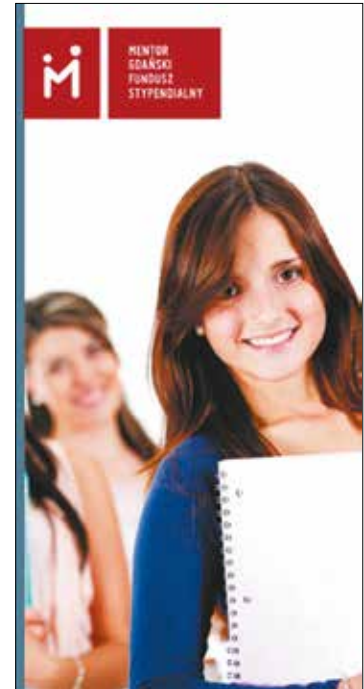
## ZACHĘCAMY DO WSPARCIA!

Środki na rzecz realizacji programu będą pozyskiwane od prywatnych darczyńców. Obecnie, oprócz Pawła Adamowicza wraz z małżonką, wsparcia udziela także gdański Zakład Komunikacji Miejskiej. Zachęcamy do wsparcia finansowego Funduszu osoby fizyczne!

## JAK ZŁOŻYĆ APLIKACJĘ NA STYPENDYSTĘ LUB MENTORA?

Wszelkie informacje o Funduszu, wymaganych dokumentach oraz kryteriach można znaleźć na stronie internetowej [www.fundusz-mentor.pl](http://www.fundusz-mentor.pl) lub w Biurze Funduszu, w siedzibie Gdańskiej Fundacji Innowacji Społecznej, ul. Gościńska 14, tel.: 58 304 99 56, e-mail: [m.frieske@gfis.pl](mailto:m.frieske@gfis.pl)

Dariusz Wołodzko



# Super Pracodawcy poszukiwani!

Ruszyła trzecia edycja konkursu Super Pracodawca. Ideą przedsięwzięcia jest zachęcenie firm do prowadzenia odpowiedzialnej polityki pracowniczej, a także promowanie skutecznych rozwiązań z zakresu polityki społecznej, które będą się przekładać na realne efekty ekonomiczne przedsiębiorstw. Najlepsi będą wybierani w trzech kategoriach wyodrębnionych ze względu na wielkość firmy, dzięki czemu wyróżnienie może trafić zarówno do dużych, jak i mniejszych firm.

Konkurs organizuje Powiatowy Urząd Pracy w Gdańsku. Super Pracodawca to projekt dedykowany zarówno firmom, jak i przyszłym pracownikom. Sukces poprzednich edycji pokazał, że tego rodzaju przedsięwzięcie cieszy się zainteresowaniem nie tylko pracodawców, ale także osób poszukujących pracy, dla których zwycięstwo firm w tym plebiscycie to jednoznaczne świadectwo ich jakości i rzetelności.

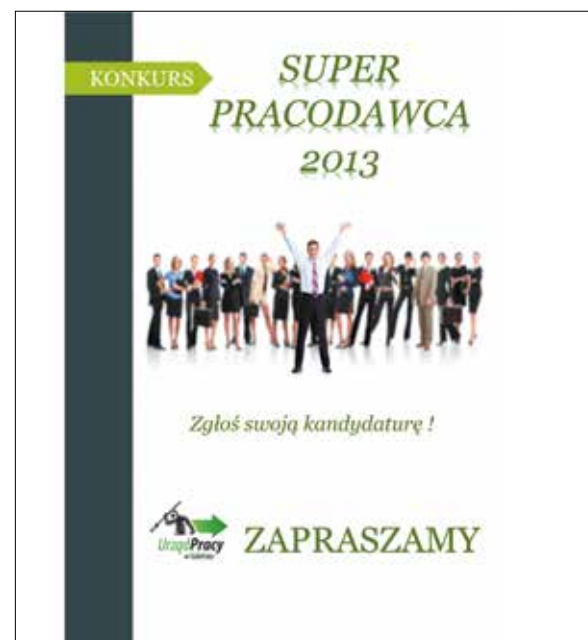
– Kreowanie wizerunku odpowiedzialnego pracodawcy, to najskuteczniejsze narzędzie do tworzenia dobrego zaplecza personalnego,

które stanowi o sile każdej zarówno dużej, jak i małej firmy, dlatego takie inicjatywy jak nasza cieszą się ogromną popularnością - mówi Iwona Romanowicz, kierownik Referatu ds. Marketingu Pośrednictwa Pracy, Promocji i Obsługi Medialnej.

Celem plebiscytu jest uhonorowanie tych pracodawców, którzy w ciągu 2013 roku najbardziej przyczynili się do poprawy sytuacji na lokalnym rynku pracy. Kapituła konkursu weźmie pod uwagę nie tylko liczbę zgłoszonych miejsc pracy oraz zatrudnionych osób, ale także inne, bardziej elastyczne kryteria, takie jak: ciekawe programy socjalne dla pracowników czy przynależność do organizacji pracodawców.

Aby wziąć udział w konkursie, wystarczy do 16 grudnia wypełnić krótki e-formularz znajdujący się na stronie [www.pup.gda.pl](http://www.pup.gda.pl) oraz zapoznać się regulaminem. Jeżeli znasz solidnego pracodawcę, nie zwlekaj i zgłoś go już dziś!

(LM)



# Jak i gdzie kupić jednorazowe bilety?

Punkt Obsługi Klienta, biletomat, a może motorniczcy bądź telefon komórkowy - gdzie i w jaki sposób nabyć bilety na przejazd komunikacją miejską w Gdańsku? Poniżej garść przydatnych porad oraz adresów dla wszystkich Pasażerów.

Detaliczną sprzedaż biletów jednorazowych, jak i doładowanie kart miejskich biletami okresowymi, prowadzą Punkty Obsługi Klienta Zarządu Transportu Miejskiego w Gdańsku. POK nr 2 mieści się w budynku dawnego sklepu meblowego „Heban” ul. Wypiańskiego 9A, naprzeciwko rynku we Wrzeszczu. POK nr 3 znajduje się w tunel Dworzec-PKP Gdańsk-Główny. Natomiast POK nr 4 mieści się na pętli tramwajowej Łostowice-Swiętokrzyska.

Bilety jednorazowe oraz okresowe na przejazd można również nabyć także w Urzędzie Pocztowym nr 26 przy ul. Mazurskiej 10, w Urzędzie Pocztowym nr 50, ul. Długa 23/28, Urzędzie Pocztowym nr 4, ul. Góreckiego 12, Urzędzie Pocztowym nr 24, ul. Kielnieńska 125, Urzędzie Pocztowym nr 18, ul. Kartuska 96 i w Urzędzie Pocztowym nr 8 na ul. Stryjewskiego.

Pozostałe punkty sprzedaży, to: kiosk „Mrozek” (w pawilonach handlowych przy ul. Górskiej), dyspozycja na pętli tramwajowej w Oliwie, sklep FW „KOT”, ul. Obrońców Wybrzeża 8c (w „falowcu”), kiosk w budynku przychodni lekarskiej „Morena” przy ul. Jaśkowa Dolina 105, kasa biletowej Emar, zlokalizowana w tunelu Dworzec Gdańsk-Główny, punkt sprzedaży biletów w budynku Dworca PKP we Wrzeszczu, kiosku przy ul. Dmowskiego (przy Banku Millennium) oraz kasa biletowa na przystanku SKM Politechnika. Pasażerowie naberą je również w Sopocie, w kasie biletowej EMAR przy przystanku SKM Sopot, ul. Kościuszki 26.

Na terenie Gdańska ustawionych jest 50 automatów biletowych, w których można kupić zarówno bilety jednorazowe, jak i okresowe na przejazd tramwajami czy autobusami. Ich lista wraz z dokładnymi adresami, znajduje się na stronie internetowej Zarządu Transportu Miejskiego w Gdańsku.



Na terenie Gdańska jest 50 automatów biletowych

## 121,5 mln zł

to wpływy z biletów komunikacji miejskiej, za transport gmina płaci rocznie 265 mln zł

Zakup jednorazowego biletu metropolitalnego za pomocą telefonu komórkowego możliwy jest dzięki uruchomionym przez Metropolitalny Związek Komunikacyjny Zatoki Gdańskiej usługom CallPay oraz moBILET. Pozwalają one pasażerom w wygodny sposób skasować bilety przez komórkę - w każdym miejscu, 24 godziny na dobę.

Za pośrednictwem telefonu komórkowego możliwy jest zakup jednorazowych biletów metropolitalnych:

- na linie zwykłe (obowiązuje w ZTM w Gdańsku, ZKM w Gdyni i MZK Wejherowo) w cenie: 2,80 zł (normalny) i 1,40 zł (ulgowy)

- na linie nocne, pospieszne specjalne i zwykłe (obowiązuje w ZTM w Gdańsku, ZKM w Gdyni i MZK Wejherowo) w cenie: 3,80 zł (normalny) i 1,90 zł (ulgowy). Szczegóły dotyczące możliwości zakupu biletu tą drogą znajdują się na stronie internetowej Metropolitalnego Związku Komunikacyjnego Zatoki Gdańskiej.

Zawsze można również kupić bilet u kierowców i motorniczycy. Należy jednak pamiętać, by w tym przypadku dokonywać zakupu najlepiej za odliczoną gotówkę. (z)



Prezydent Miasta Gdańska  
Paweł Adamowicz

ma zaszczyt zaprosić  
do udziału

w uroczystości z okazji 146. rocznicy urodzin  
marszałka Józefa Piłsudskiego

Uroczystość odbędzie się  
w czwartek 5 grudnia 2013 r. o godzinie 10.00  
u stóp pomnika marszałka Józefa Piłsudskiego  
na placu marszałka Józefa Piłsudskiego u zbiegu al. Grunwaldzkiej  
i Wojska Polskiego na Strzyży.



*P. Adamowicz*

**Program uroczystości:**

- godzina 9.40 - spotkanie przy pomniku marszałka Józefa Piłsudskiego
- godzina 10.00 - odegranie hymnu państwowego Rzeczypospolitej Polskiej przez Orkiestrę Morskiego Oddziału Straży Granicznej
- wystąpienie Prezydenta Miasta Gdańska Pawła Adamowicza
- złożenie wienców i wiązanek kwiatów oraz zniczy u stóp pomnika marszałka Józefa Piłsudskiego (prosimy o przygotowanie wizytówek)
- odegranie Marsza I Brygady przez Orkiestrę Morskiego Oddziału Straży Granicznej
- oficjalne zakończenie uroczystości

Organizator: Referat Komunikacji Społecznej, Wydział Polityki Społecznej UM w Gdańsku

# ZWIEDZANIE ZA POMAGANIE

Sobota 23 listopada będzie wyjątkowym dniem na PGE ARENIE Gdańsk. Wraz z gdańskim Schroniskiem dla Bezdomnych Zwierząt „PROMYK” stadion będzie zachęcał do przyłączenia się do zbiórki rzeczy potrzebnych zwierzacom na zimę. Wszyscy, którzy włączą się w akcję, będą uprawnieni do ZWIEDZENIA PGE ARENY ZA DARMO i skorzystania z promocji na stadionowe gokarty. Wyjątkową propozycję przygotował też współorganizujący „Zwiedzanie za Pomaganie” Klub Lechia Gdańsk, którego zawodnicy będą tego dnia czekać na Państwa w Muzeum Lechii.

Schronisko „PROMYK” czeka na takie rzeczy, jak: KOCE, KOLDRY, RĘCZNIKI I POŚCIEL – które można wykorzystać do ocieplania bud dla psów. Przydadzą się również: MISKI NA KARME, SZCZOTKI DO WYCZESYWANIA PIĘSKÓW, DRAPAKI DLA KOTÓW, BUDKI DLA NICH CZY TEŻ ZABAWKI DLA ZWIERZĄT. Psy z gdańskiego schroniska tęsknią za właścicielami i prawdziwym domem, ale nie są przetrzymywane ciągle w swoich boksach, są natomiast regularnie wyprowadzane przez wolontariuszy na dzienne spacery, więc jednym z prezentów dla zwierzaka mogą być OBROŻE, których zawsze brakuje w schronisku. Ważne, żeby miały plastikowe zaczepy (te metalowe szybko się ochładzają zimą i są nie mile dla zwierzaka).

PGE ARENA chce pomóc zwierzętom, a gościom umożliwić zwiedzenie najpiękniejszego stadionu w akcji łączącej przyjemne z pożytecznym. Stadion czeka na całe rodziny, zwłaszcza, że w T29 Restaurant & Sports Pub przygotowano zostaną specjalne aktywności dla dzieci prowadzone przez animatorki zabaw. Zwiedzanie rozpocznie się o godzinie 10.00,



a skończy o godz. 16.00. Każdy, kto przyniesie coś z wymienionych wyżej rzeczy, będzie mógł oprócz zwiedzenia stadionu, już za 20 PLN sprawdzić swoje umiejętności kierowcy w 8 minutowym wyścigu na Gokartach PitStopu.

Klub Lechia Gdańsk, któremu mocno na sercu leży dobro zwierząt, oprócz zaproszenia swoich piłkarzy do akcji, przygotował 30 voucherów na bilety na mecz Lechii z Ruchem Chorzów, który odbędzie się zaraz następnego dnia, czyli 24 listopada

o godz. 15.30 na PGE ARENIE. Żeby móc wylosować vouchery, trzeba tylko przyjść na stadion 23 listopada i wziąć udział w „Zwiedzaniu za Pomaganie” przynosząc prezent dla zwierzaka. (AW)

## Zwiedzanie na PIĄTKĘ - za „PIĄTKĘ”!

To tour po stadionie za jedyne 5 zł od osoby! Taką ofertę stadion PGE ARENA Gdańsk przygotował dla najmłodszych. A dokładnie - dla zorganizowanych grup szkolnych, które będą chciały przyjechać zwiedzić stadion. Wycieczka trwa ok. 60 minut, dzieci odwiedzają m.in. szatnie zawodników, ich sale treningowe, łoża i restaurację VIP, a także mogą podziwiać stadion z samej góry trybun oraz z poziomu murawy, wchodząc na boisko tym samym wejściem co piłkarze!

Dla każdej klasy, która odwiedzi bursztynową arenę, przygotowano pamiątki stadionowe. Kontakt mailowy w sprawie zwiedzania: [zwiedzanie@arenagdansk.pl](mailto:zwiedzanie@arenagdansk.pl), lub telefonicznie 58-76-88-444.

Po wizycie każdej klasy mile widziane są zdjęcia z wycieczki. Zostaną one umieszczone na stronie [www.pgearena.gdansk.pl](http://www.pgearena.gdansk.pl) tworząc w ten sposób swoisty album rodzinny matych fanów PGE ARENY :) (AW)



# 100palcow.com

100palcow.com to adres sklepu internetowego, w którym można kupić wyroby zaprojektowane i wytworzone przez kreatywnych i przedsiębiorczych pięćdziesięciolatków. Czternaście osób biorących udział w projekcie Pomorska Fabryka Designu udowodniło, że własny biznes i życiowa zmiana w wieku 50 lat jest możliwa.

Do projektu Pomorska Fabryka Designu zaproszono osoby utalentowane manualnie lub wytwarzające produkty rękodzielnicze, bezrobotne, w wieku 50 – 64 lat i zamieszkujące województwo pomorskie. Celem projektu była aktywizacja zawodowa tych osób i stworzenie sklepu internetowego profesjonalnie prezentującego dorobek artystyczny i umożliwiającego zakup unikalnych wyrobów. Zespół gdańskiego Inkubatora Starter - realizujący projekt przyznaje, że niewątpliwą inspiracją był szwajcarski Senior Design



Fot. Materiały prasowe

Na zdjęciu uczestniczki programu

Factory, jak i globalny trend powrotu do rękodziela. W procesie rekrutacji wyłoniono 14 osób, które kolejno wzięły udział w szeregu szkoleń i otrzymały wsparcie na etapie rozpoczęcia oraz prowadzenia własnej firmy w branży kreatywnej. Postępy i rozwój artystyczny uczestników projektu

pilotaowały projektantki: Megi Malinowska (grupa projektowa Tabanda), Marta Flisykowska (ASP w Gdańsku) i Justyna Apolinarzak (ASP w Łodzi). Przekazały one uczestnikom niezbędną wiedzę z zakresu projektowania oraz udzieliły wsparcia w tworzeniu linii produktów, które trafią do sklepu.

Projekt Pomorska Fabryka Designu i sklep internetowy 100palcow.com otrzymał rekomendację pary znanych i cenionych trójmiejskich projektantów, Joli Słomy i Mirka Trymbulaka.

**Magda Smolak**

## Bezpieczny senior po raz czwarty

50 seniorów zadeklarowało uczestnictwo w czwartej edycji programu profilaktycznego – „Wiem, znam, działam – bezpieczny Senior”. Lista uczestników nie jest jeszcze zamknięta. Każdy, kto chce bezpłatnie poznać elementy samoobrony, może się wciąż zapisać.

Zajęcia prowadzone są w Szkole Podstawowej nr 52 w Gdańsku Wrzeszczu przez Adriana Litwińskiego, instruktora Pomorskiego Klubu Okinawa Shorin-Ryu Karate, na co dzień funkcjonariusza Straży Miejskiej w Gdańsku. Seniorzy uczą się podstaw samoobrony z uwzględnieniem ich wieku oraz umiejętności. IV edycja programu została także poszerzona o szkolenia z zakresu pierwszej pomocy przedmedycznej. Zajęcia w tej części prowadzone są przez ratowników ze Stowarzyszenia Na Rzecz Ratownictwa „ADIUTARE”.

Pomysłodawcą programu „Wiem, znam, działam – bezpieczny Senior” jest Referat Profilaktyki Straży Miejskiej. Od 2011 udział w zajęciach wzięło ponad 100 seniorów. Przedsięwzięcie zostało docenione i nagrodzone przez mieszkańców Gdańska. 21 czerwca 2013r. Komisja pierwszej edycji konkursu „Aktywni Seniorzy”, wspólnej inicjatywy Urzędu Miejskiego w Gdańsku oraz Stowarzyszenia Seniorów „Starsi”, przyznała Straży Miejskiej w Gdańsku I miejsce w kategorii Projekt/inicjatywa za autorskie i kreatywne podejście do realizacji działań skierowanych do seniorów. Program prowadzony jest przy współpracy z gdańskim Uniwersytetem Trzeciego Wieku, działającym przy Uniwersytecie Gdańskim oraz Urzędem Miejskim w Gdańsku.

(MG)



Fot. archiwum SM

**Elementy samoobrony to klucz do bezpieczeństwa. Warto je sobie przyswoić**

Ludwika Sikorska, Gdański Uniwersytet Trzeciego Wieku, ul. Wita Stwosza 58, p. 111  
Sekretariat, poniedziałek - piątek od 11:00 do 15:00; w środy od 11:00 do 13:30  
mgr Agnieszka Nikodem  
tel.: (58) 523-23-54  
e-mail: trzeciwiek@ug.edu.pl

Od uczestników na zajęcia z samoobrony wymagane jest wypełnienie oświadczenia uczestnictwa, posiadania zaświadczenia od lekarza pierwszego kontaktu oraz zaświadczenia o posiadaniu ubezpieczenia NNW.

# Rekordowa frekwencja na Festiwalu Narracje

Setki osób na otwarciu festiwalu i wycieczki z przewodnikami startujące nie co 20 a co 10 min - to były rekordowe Narracje. Już po raz piąty organizowany przez Instytut Kultury Miejskiej i Gdańską Galerię Miejską Festiwal Narracje przyciągnął rzesze osób chcących odkrywać nowe miejsca i zachwycać się sztuką w przestrzeni publicznej.



## II Festiwal Czytelniczy SZTUKA CZYTANIA

# Podróż zaczyna się w Bibliotece

Trwa prawdziwe święto dla czytelników. Motywem przewodnim Festiwalu Czytelniczego Sztuka Czytania, który od środy do soboty odbywa się w Wojewódzkiej i Miejskiej Bibliotece Publicznej w Gdańsku jest podróż. Poprowadzi ona przez amazońską dżunglę i afrykańską sawannę na szczyt wulkanu, z kresów do Gdańska piwnym szlakiem, tanecznym krokiem do indyjskiego bollywood, w bajkową krainę z komiksowymi superbohaterami, ale przede wszystkim pozwoli wybrać się w świat literatury, do którego przepustką jest każda z książek, stojących na bibliotecznych półkach.

Tegoroczny festiwal odbywa się w 10 bibliotekach w różnych częściach Gdańska. Już od środy trwają spotkania autorskie, prezentacje zdjęć i wiele innych wydarzeń dla dzieci, młodzieży oraz dorosłych czytelników.

Punkt kulminacyjny festiwalu, to sobota 23 listopada w Bibliotece Manhattan. Od godz. 12.00 WiMBP zaprasza na bogaty program, w którym znajdują się warsztaty oraz mnóstwo spotkań dla małych i dużych czytelników. W filmowo-kulinarną podróż zabierze zebranych Paulina Wnuk. Dziennikarz radiowej trójki Dariusz Bugalski zaprasza na Literacki Lunch, w którym wezmą udział Andrzej Bieńkowski i Jarosław Chybicki. Wrz z Arturem Barcisiem odbędzie się bajkowa podróż w poszukiwaniu szczęścia. Atrakcyjnym punktem będzie również spotkanie z Wojciechem Jagielskim, który przedstawi swoją najnowszą książkę „Trębac z Tembisy”.

Na festiwalu będzie miała miejsce premiera Literackiej podróży po Gdańsku. To interdyscyplinarny projekt arty-

styczny, który łączy literaturę, muzykę, grafikę z najnowszymi technologiami. 10 opowiadań, wylonionych w konkursie literackim, wyznaczyło trasę alternatywnej wędrówki po Gdańsku. Efektem działań twórców z różnych dziedzin jest ebook, audiobook, interaktywna mapa Gdańska oraz aplikacja na urządzenia mobilne. Wystarczy wejść na stronę sztukaczytania.org.pl, pobrać na swój telefon aplikację i wyruszyć w podróż, która pozwoli odkryć Gdańsk w zupełnie nowy sposób.

Festiwal wychodzi też poza bibliotekę. Dzięki współpracy z Browarem Piwna, będziemy mogli przekonać się o tym, że „Piwo to napój niezbędny”. Taki tytuł ma książka Sławka Jędrzejewskiego, który opowie, jak duże znaczenie miało piwo na Kresach Wschodnich. Gdańskie tradycje piwowskie przedstawi natomiast Aleksander Maślowski.

To tylko niektóre atrakcje, które czekają na miłośników książki i podróży. Szczegółowy program [www.wbpg.org.pl](http://www.wbpg.org.pl)

## Program Festiwalu

### piątek (22 listopada)

9.00 – spotkanie z Sergiuszem Pin-kwartem, Filia nr 50 WiMBP, Gdańsk - Suchanino, ul. Paderewskiego 11  
11.30 – spotkanie z Sergiuszem Pin-kwartem, Filia nr 6 WiMBP, Gdańsk - Zasp, ul. Pilotów 3  
17.30 - Na szczyt wulkanu z Anitą Demianowicz  
19.00 - Podróże (nie) do opisanie - spotkanie z Tomaszem Mich-niewiczem, prowadzenie Dariusz Małkowski - redaktor naczelny miesięcznika „Poznaj Świat”, Biblioteka Manhattan, Gdańsk - Wrzeszcz, al. Grunwaldzka 82

### sobota (23 listopada)

Biblioteka Manhattan  
Gdańsk - Wrzeszcz, al. Grunwaldzka 82  
warsztaty dla dzieci i młodzieży:  
12.00 - Dzieciaki Świata  
12:00 - Komiksowi strażnicy świata

13.00 – Jak otwierać uszy? - wprowadzenie do field recordingu spotkania:

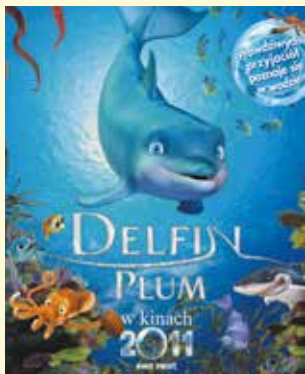
12.00 – Kuchnia filmowa – spotkanie z Pauliną Wnuk  
spotkanie poprowadzi Łukasz Stafiej z portalu trojmiasto.pl  
14.00 – Literacki Lunch. Z Andrzejem Bieńkowskim i Jarostawem Chybickim rozmawia Dariusz Bugalski  
16.00 – Bajkowa podróż z Arturem Barcisiem i „Książką o Hani”  
spotkanie poprowadzi Magdalena Granosik z Wydawnictwa Akapit Press  
18.00 – spotkanie z Wojciechem Jagielskim, spotkanie poprowadzi Mirrela Wąsiewicz z Gazety Wyborczej  
20.00 – „10” – projekt audio video na żywo  
22.00 – Slam poetycki, Winiarnia Literacka, Gdańsk, ul. Mariacka 50/52

## Dziecięcy Klub Filmowy

Institut Kultury Miejskiej to również miejsce przyjazne rodzinom z dziećmi. 24 listopada o godz. 16.00 w sieni IKM dzieci w wieku 6-9 lat będą mogły obejrzeć film „Delfin Plum”. Brazylijska animacja opowiada o przygodach dzielnego delfina, który pragnie spełnić swoje marzenie.

Morza i oceany nie znają dzielniejszego pływaka od Pluma. Najsympatyczniejszy delfin świata już wkrótce wyrusza razem z przyjaciółmi na poszukiwanie legendarnej wielkiej fali. W trakcie pełnej przygód podmerskiej wyprawy nieustraszonego Pluma rzuca wyzwanie pewnemu złośliwemu rekinowi i udowodni wszystkim szczeremu łowcom, że... nie ma jak życie w wielkim błękitcie, a prawdziwych przyjaciół poznaje się w wodzie!

Przed filmem odbędzie się prelekcja Jolanty Manthey, a po filmie dyskusja oraz praca w grupach przy samodzielnym wykonywaniu przypisek. (MB)



## Stocznia Szłaga

W ramach spotkań projektu „Akademia Stoczni w Gdańsku” realizowanego przez grupę społeczną Metropolitanka 26 listopada o godz. 18.00 w sieni Instytutu Kultury

Miejskiej odbędzie się spotkanie autorskie promujące album Michała Szłagi „Stocznia Szłaga”.

– Obiektywy fotograficznych aparatów skierowane są na mechanikę stoczni, na jej urbanistyczną organizację, architektoniczną artykulację, na logikę przemysłowej super-maszyny, której istotą było cięcie, spawanie i montowanie ciężkich, stalowych blach w ogromne dzieła materialnej kultury: statki, okręty, transatlantyki – podkreśla prof. Jacek Dominiczak

Książka jest dziełem wyjątkowym. Zawiera 270 stron obrazów wybranych przez artystę z tysięcy kadrów wykonanych w ciągu 13 lat jego pracy. Fotografom towarzyszą eseje różnych autorów, których wspólnym mianownikiem jest rozpoznanie powagi i siły pytań, jakie stawia praca Michała Szłagi.

(MB)



## BLOCK BATTLE vol.2

W sobotę, 30 listopada 2013 roku już po raz drugi Scena Muzyczna Gdańskiego Archipelagu Kultury wszystkim zafascynowanym tańcem ulicznym proponuje przeniesienie się w uliczną, taneczną przestrzeń, jaką stwarza impreza Block Battle. Podczas tegorocznej edycji wydarzenia organizatorzy imprezy wraz z jej uczestnikami postarają się odkryć, jakże ważne w procesie kształtowania się tożsamości każdego tancerza, są polskie street dancowe korzenie! W programie wydarzenia: panel dyskusyjny, podczas którego poruszone zostaną kwestie związane z rozwojem oraz postrzeganiem tańca ulicznego w przeszłości i obecnie oraz tradycyjnie walki w trzech kategoriach: POPPING, HIP - HOP i DANCE TO DUBSTEP. Wyjątkowo na tę okazję, sala taneczna - dzięki specjalnie przygotowanym na tę okazję wizualizacjom obrazującym scenę street dance'ową - zamieni się w żywą galerię wspomnień.



**30 listopada 2013 / godzina 13.00 / Scena Muzyczna GAK, ul. Powstańców Warszawskich 25 / widzowie: 10 zł, zawodnicy: 15 zł startowe za jedną kategorię, a każdą następną 10 zł**

## JERZY KRYSZAK SHOW

Scena Muzyczna Gdańskiego Archipelagu Kultury zaprasza w sobotę 23 listopada 2013 roku na występ legendarnego twórcy polskiej sceny kabaretowej - aktora, satyryka i parodysty - Jerzego Kryszaka.

Jerzy Kryszak jest artystą kabaretowym, którego nikomu bliżej nie trzeba przedstawiać. Propaguje dowcip publicystyczny pełen świeżego spojrzenia na bieżącą scenę polityczną, ze zwróceniem uwagi na jej wady i słabości. Siłą jego satyry bierze się stąd, że spotyka się bezpośrednio z publicznością i angażuje ją w swoje skecze, czym buduje niepowtarzalną atmosferę. Gestykuluje, zmienia głos, w konsekwencji tworząc niepowtarzalne widowisko, na które publiczność nie pozostaje obojętna, niezmiennie reagując śmiechem i brawami.



Bilety do nabycia w Scenie Muzycznej Gdańskiego Archipelagu Kultury, od poniedziałku do piątku w godzinach: 9.00 – 20.00; w kasach Lodowiska Miejskiego w Gdańsku na Placu Zebrań Ludowych oraz za pośrednictwem serwisu Bilety24.pl.

**23 listopada 2013 / godzina 18.00 / Scena Muzyczna Gdańskiego Archipelagu Kultury ul. Powstańców Warszawskich 25 / Bilety: 30 zł**

## Teatr Qfer „Królowa Śnieżka”



Koszałek Opalek - największy krasnal świata opowiada historię o Królowie Śnieżce. Prosi o pomoc publiczność. Jego sprzymierzeńcem jest też niesforna Papużka. Zaproszone do wspólnej zabawy dzieci odgrywają role królowy, królewicza, łowczego i krasnoludków. Ubrane w kostiumy stają się aktorami.

„Królowa Śnieżka” jest spektaklem - zabawą dla dzieci i ich rodziców. Humorystyczne dialogi, wpadające w ucho piosenki - pokazywanki oraz kolorowa scenografia składają się na emocjonujące widowisko plenerowe.

Spektakl zagrany był ponad 1000 razy, między innymi na takich imprezach, jak: Jarmark Św. Dominika w Gdańsku, Festiwal Teatrów w Walicze w Łomży, Lato Teatralne w Lesznie, Spotkania Teatralne na Zamku w Poznaniu, licznych imprezach plenerowych i festynach.

**24 listopada 2013 r./ godzina 17.00/ „Plama” Gdański Archipelag Kultury, ul. Pilotów 11/ Bilety 8 zł**

## Teatr Zielony Wiatrak „Kręgle”

Dramat autorstwa Marka Branda – Teatr Zielony Wiatrak. To historia pewnego nieśmiałego, bezrobotnego człowieka, który zamiast na spotkanie z pracodawcą trafia na spotkanie z kimś zupełnie innym. To dramat o uświadomieniu sobie własnej wartości. O podróży w głąb własnej świadomości.

– Spektakl „Kręgle” można potraktować jako historię jednego człowieka, jako relację ze spotkania dwóch osób, jako przekaz o spotkaniu osoby z czymś co ją przekracza, a może być wspólne dla wszystkich ludzi lub też refleksję na temat tego jakie jest społeczeństwo. Tym co łączy te odmienne sposoby interpretacji jest rozmowa – podkreśla dr Krystyna Adamska

**Występują:** D – Jacek Majok, M – Marek Brand

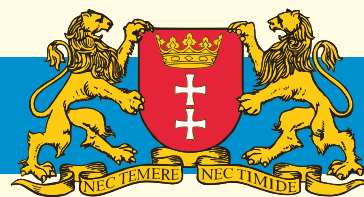
**Reżyseria:** Marek Brand, Jacek Majok, **Muzyka:** Paweł Nowicki

**Scenografia i kostiumy:** Elwira Twardowska, **Światła:** Radosław Czerniawski



**25 listopada 2013 r./ godzina 19.00/ „Plama” Gdański Archipelag Kultury, ul. Pilotów 11/ Bilety: 10 zł (ulgowe), 15 zł (pełnopłatne)**

# POD PATRONATEM PREZYDENTA MIASTA



Wydarzenia pod patronatem Prezydenta Gdańska 22.11-06.12.2013 r.

## ▲ maj - grudzień 2013 r.

### Projekt: Gdański Model Wolontariatu Seniorów – krok 1

Projekt realizowany przez Regionalne Centrum Wolontariatu zakłada stworzenie kompleksowego modelu animowania gdańskich seniorów, który ma zostać wdrażany przez stowarzyszenie w następnych latach. Wypracowanie modelu złożone jest z trzech etapów: diagnoza, wypracowanie standardów oraz pilotaż. Projekt realizowany jest od maja do grudnia 2013 roku.

## ▲ czerwiec 2013 r. - styczeń 2014 r.

### Szlachetna Paczka 2013

Miejsce: województwo pomorskie

Szlachetna Paczka ma już trzynaste lat. W 2000 roku grupa studentów duszpasterstwa akademickiego prowadzona przez ks. Jacka Stryczka (dziś prezesa Stowarzyszenia WIOSNA) obdarowała 30 ubogich rodzin. Dzisiaj projekt SZLACHETNEJ PACZKI ma charakter ogólnopolski i łączy działania setek tysięcy osób. Od 16 listopada dostępna będzie baza rodzin - każdy może wybrać rodzinę i przygotować pomoc, która być może zmieni czyjeś życie.

## ▲ październik 2013 r. - czerwiec 2014 r.

### Akademia Gdańskich Lwiątek 2013/2014

Projekt Fundacji Wspólnota Gdańska o charakterze edukacyjno-kulturalnym, który ma na celu rozbudzenie ciekawości poznawczej dzieci i promocję Gdańska poprzez edukację kulturalną już od najmłodszych lat. Skierowany jest do uczniów klas I-III i polega na odwiedzaniu miejskich placówek muzealnych i kulturalnych przez trzy kolejne lata nauczania początkowego.

## ▲ 19 października - 21 grudnia 2013 r.

### Osowskie Spotkania Seniorów 2013

Miejsce: Zespół Szkół Ogólnokształcących nr 2, ul. Wodnika 57, Gdańsk  
Szereg inicjatyw społecznych, edukacyjnych i kulturalnych, zajęć i wydarzeń nakierowanych na rozwój starszych mieszkańców Gdańska (głównie dzielnic Osowa i Matarnia).

## ▲ listopad 2013 - marzec 2014 r.

### Konkurs Prac Magisterskich i Konkurs Prac Licencjackich

Miejsce: województwo pomorskie

Organizatorem wydarzenia jest Polskie Towarzystwo Ekonomiczne Oddział w Gdańsku. Celem konkursu jest popieranie badań w zakresie współczesnych problemów ekonomicznych i innowacyjności w gospodarce, ze szczególnym uwzględnieniem rozwoju regionu gdańskiego.

## ▲ 17 listopada 2014 r. - 19 stycznia 2014 r.

### Wystawa „Kobierce anatólijskie z kolekcji Muzeum Narodowego im. Brukenthala w Sibiu”

Miejsce: Muzeum Narodowe w Gdańsku

Podczas wystawy pokazane zostaną 24 kobierce z XVI-XVIII wieku pochodzące z Zachodniej Anatolii, wchodzące w skład zbiorów Muzeum Narodowego im. Brukenthala. Wciąż są one w znakomitym stanie, głównie dzięki temu, że służyły do dekoracji wielkiego kościoła luteranckiego w Sibiu i nigdy nie wykorzystano ich do pokrycia podłóg.

## ▲ 25 listopada 2013 r. - Wampiriada

### Miejsce: Kampus oliwski Uniwersytetu Gdańskiego

Akcja honorowego krwiodawstwa organizowana we współpracy z Centrum Krwiodawstwa regionu pomorskiego. Pod hasłem jesiennej edycji „Gra o krew” kryją się fakty o nieustannej walce osób, które liczą na dar krwi.

## ▲ 30 listopada 2013 r. - Dzień Otwarty Notariatu

### Miejsce: Urząd Miejski w Gdańsku, sala 107

Coroczna społeczna akcja edukacyjna pozwala uzyskać poradę i praktyczne informacje w ważnych dla każdego obszarach prawa. Każda edycja ma swój temat przewodni, w tym roku akcja organizowana jest pod hasłem: „Porozmawiaj z notariuszem o przekazaniu majątku w rodzinie”.

## ▲ 30 listopada - 1 grudnia 2013 r.

### 8. Międzynarodowe Targi gołębi pocztowych i akcesoriów - GOŁĘBIE 2013

Miejsce: Centrum Wystawienniczo-Kongresowe AMBEREXPO

GOŁĘBIE cykliczna impreza skupiająca profesjonalnych hodowców gołębi, pasjonatów oraz znawców tematyki. Tradycyjnie już w trakcie targów odbędzie się również ciesząca się ogromnym zainteresowaniem publiczności aukcja gołębi z renomowanych hodowli polskich, holenderskich, niemieckich i belgijskich oraz Gielda gołębi pocztowych i ptaków ozdobnych.

Oprac. Sylwia Betlej

# Przewodnik po Urzędzie Miejskim w Gdańsku

## Biuro Prezydenta ds. Kultury

ul. Nowe Ogrody 8/12  
☎+48 58 323 61 30

## Biuro Zamówień Publicznych

ul. Nowe Ogrody 8/12  
☎+48 58 323 61 29

## Kancelaria Prezydenta

ul. Nowe Ogrody 8/12  
☎+48 58 323 63 10

## Wydział Finansowy

ul. Nowe Ogrody 8/12  
☎+48 58 323 62 67

## Wydział Gospodarki Komunalnej

ul. Nowe Ogrody 8/12  
☎+48 58 323 61 21

## Wydział Kadr i Organizacji

ul. Nowe Ogrody 8/12  
☎+48 58 323 62 06

## Wydział Obsługi Mieszkańców

ul. Nowe Ogrody 8/12  
☎+48 58 323 60 20

## Wydział Polityki Gospodarczej

ul. Nowe Ogrody 8/12  
☎+48 58 323 63 22

## Wydział Skarbu

ul. Nowe Ogrody 8/12  
☎+48 58 323 63 79

## Wydział Spraw Obywatelskich

ul. Nowe Ogrody 8/12  
☎+48 58 323 63 72

## Wydział Urbanistyki, Architektury i Ochrony Zabytków

ul. Nowe Ogrody 8/12  
☎+48 58 323 64 51

## Zespół Obsługi Mieszkańców Nr 3

ul. Nowe Ogrody 8/12  
☎+48 58 323 60 30 oraz 68

## Biuro Prezydenta ds. Promocji Miasta

ul. Wały Jagiellońskie 1 (Wozownia)  
☎+48 58 323 71 04

## Biuro Rady Miasta Gdańska

ul. Wały Jagiellońskie 1 (Nowy Ratusz)  
☎+48 58 323 70 05

## Miejski Rzecznik Konsumentów

ul. Wały Jagiellońskie 1 (Nowy Ratusz)  
☎+48 58 323 70 11

## Wydział Edukacji, ul. Kartuska 5

☎+48 58 323 67 27

## Wydział Geodezji

ul. 3 Maja 9, ☎+48 58 323 67 70

## Wydział Polityki Społecznej

ul. Kartuska 5,  
☎+48 58 323 67 00

## Wydział Programów Rozwojowych

ul. Kartuska 5,  
☎+48 58 526 80 00

## Wydział Środowiska

ul. Kartuska 5, ☎+48 58 323 68 10

## Biuro Prezydenta ds. Sportu

ul. Długi Targ 39/40  
☎+48 58 526 81 00

## Wydział Bezpieczeństwa i Zarządzania Kryzysowego

ul. Wyspiańskiego 9A  
☎+48 58 778 60 31

## Zespół Obsługi Mieszkańców Nr 1

ul. Partyzantów 74, ☎+48 58 323 69 00

## Zespół Obsługi Mieszkańców Nr 2

ul. Miłskiego 1, ☎+48 58 323 71 70

## Zespół Obsługi Mieszkańców Nr 4

ul. Wilanowska 2  
☎+48 58 323 71 30

## Wydział Budżetu Miasta i Podatków

ul. Nowe Ogrody 8/12  
☎+48 58 323 62 67