

Protokół Nr 72-7/2014

z posiedzenia Komisji Polityki Gospodarczej i Morskiej Rady Miasta Gdańska, które odbyło się dnia 22 kwietnia 2014 roku (wtorek), rozpoczęte o godz. 15.30,

w sali nr 208 - posiedzenie wspólne z Komisjami Rady Miasta Gdańska: Strategii i Budżetu oraz Rozwoju Przestrzennego i Ochrony Środowiska,

a następnie w sali im. Seana Lestera nr 003, Nowy Ratusz, przy ul. Wały Jagiellońskie 1 w Gdańsku.

Obecni: według załączonych list obecności, które stanowią załącznik nr 1, załącznik nr 2, załącznik nr 3 do protokołu.

Na stan siedmiu (7) członków Komisji, w posiedzeniu uczestniczyło siedmiu (7), czyli było quorum do podejmowania prawomocnych opinii i wniosków.

Radny Maciej Krupa, Przewodniczący Komisji Strategii i Budżetu.

Powitał zebranych i poinformował, że dzisiaj mamy takie specyficzne posiedzenie, dlatego, że zaczynamy posiedzeniem wspólnym, a potem te posiedzenia dzielą się na poszczególne trzy Komisje. W związku z tym musimy otworzyć trzy posiedzenia Komisji i przyjąć trzy porządki obrad. Następnie otworzył posiedzenie Komisji Strategii i Budżetu Rady Miasta Gdańska.

Radna Małgorzata Chmiel, Przewodnicząca Komisji Rozwoju Przestrzennego i Ochrony Środowiska

Otworzyła posiedzenie Komisji Rozwoju Przestrzennego i Ochrony Środowiska.

Radny Piotr Dzik - Przewodniczący Komisji Polityki Gospodarczej i Morskiej

Po stwierdzeniu quorum, otworzył 72 posiedzenie, powitał zebranych i poinformował, że porządek obrad został dostarczony radnym w terminie regulaminowym. Porządek stanowi załącznik nr 4 do protokołu.

Ponieważ nie było uwag do zaproponowanego porządku, poddał pod głosowanie przyjęcie następującego porządku obrad Komisji:

Godz. 15:30

1. Omówienie postępu prac przy budowie Pomorskiej Kolei Metropolitalnej.

Przedstawia: Pan Krzysztof Rudziński, Prezes Spółki Pomorska Kolej Metropolitalna S.A.

Godz. 16: 00, sala im. Seana Lestera Nr 003

2. Rozpatrzenie projektu uchwały RMG zmieniającej uchwałę w sprawie przyjęcia Wieloletniej Prognozy Finansowej Gminy Miasta Gdańska na lata 2014 - 2040 - w zakresie działania Komisji - druk nr 1261.

Przedstawia: przedstawiciel Prezydenta Miasta Gdańska

3. Rozpatrzenie projektu uchwały RMG zmieniającej uchwałę w sprawie uchwalenia budżetu Miasta Gdańska na 2014 rok -w zakresie działania Komisji - druk nr 1262.

Przedstawia: przedstawiciel Prezydenta Miasta Gdańska

4. Rozpatrzenie projektu uchwały RMG w sprawie wyrażenia woli objęcia akcji w podwyższonym kapitale zakładowym spółki działającej pod firmą Międzynarodowe Targi Gdańskie S. A. z siedzibą w Gdańsku - druk nr 1226.

Przedstawia: przedstawiciel Prezydenta Miasta Gdańska

5. Rozpatrzenie projektu uchwały RMG w sprawie przeprowadzenia na terenie Miasta Gdańska konsultacji społecznych projektu „Budżet Obywatelski 2015 w Gdańsku” - druk nr 1219.

Przedstawia: przedstawiciel wnioskodawcy - Klubu PO - Radny Piotr Borawski

6. Rozpatrzenie i zaopiniowanie wniosków Prezydenta Miasta Gdańska w sprawie dalszego użyczenia lokali użytkowych, zlokalizowanych przy:

1) Al. Grunwaldzkiej 136A - Pismo WGK.II.7152.2.44.2014.JW.105422,

2) Ul. Św. Ducha 115/117 i 119/121 - Pismo WGK.II.1.54.2014.MZ.107866,

3) Ul. Miszewskiego 17 (pokoje nr 101 i 102) - Pismo WGK.II.1.55.2014.MZ.107895.

Przedstawia: przedstawiciel Prezydenta Miasta Gdańska

7. Rozpatrzenie i zaopiniowanie wniosku Prezydenta Miasta Gdańska w sprawie przyznania prawa do wynajmu lokalu socjalnego z pominięciem kolejności umieszczonej na wykazie osób/rodzin zakwalifikowanych do zawarcia umowy najmu lokalu socjalnego. Pismo: WGK-II.7140.1.100.2009.JH.101010.

Przedstawia: przedstawiciel Prezydenta Miasta Gdańska

8. Sprawy wniesione, wolne wnioski, korespondencja.

Głosowanie:

Powyższy porządek obrad został przyjęty 5 głosami za - jednogłośnie.

Punkt - 1

Omówienie postępu prac przy budowie Pomorskiej Kolei Metropolitalnej.

Przedstawia: Pan Krzysztof Rudziński, Prezes Spółki Pomorska Kolej Metropolitalna S.A.

Prowadząca obrady w tym punkcie Radna Małgorzata Chmiel, Przewodnicząca Komisji Rozwoju Przestrzennego i Ochrony Środowiska

Powitała zebranych i oddała głos Panu Krzysztofowi Rudzińskiemu, Prezesowi Spółki Pomorska Kolej Metropolitalna S.A.

Pan Krzysztof Rudziński, Prezes Spółki Pomorska Kolej Metropolitalna S.A.

Przedstawił prezentację dotyczącą sytuacji obecnej na budowie PKM i potem w miarę możliwości odpowiedzieć na państwa pytania.

Przedstawiając przedmiotową sprawę, powiedział m.in., że kluczowym elementem są ryzyka, które występują na budowie PKM. To są ryzyka dotyczące możliwości opóźnienia realizacji przedsięwzięcia. Przypominam, że zakończenie fizyczne

realizacji jest 30 kwietnia 2015 roku. Uruchomienie przejazdów, tj. połowa roku, czyli 30 czerwca 2015.

W 2014 roku, z tych głównych zagrożeń pozostało nam w zasadzie trzy, czyli stacja Wrzeszcz - włączenie w linię 65, linia 201 w Osowie - włączenie w linię 201, ponieważ tam dotychczas nie została rozstrzygnięta sprawa przetargowa przez PKP - PLK i oczywiście pozostaje przystanek Matarnia, - czyli firma Pracowania sp. z o.o. oprotestowująca wszystkie decyzje administracyjne wydane dla PKM. Następnie przedstawił wszystkie powstające obiekty inżynieryjne. Zakładamy, że do końca tego roku 90% robót inżynieryjnych zostanie wykonanych, tzn. na koniec roku będziemy mieli wszystkie obiekty łącznie z nawierzchnią kolejową i przystąpimy do uruchomienia automatyki sterowania ruchem kolejowym. Dlatego, że samo uruchomienie i testowanie tej automatyki to jest około 2 do 3 miesięcy, czyli okres zimowy to będzie okres testów. Także można się spodziewać, że na przełomie pierwszego i drugiego kwartału będziecie mogli Państwo zaobserwować pierwsze pociągi, które będą kursowały, ale tylko, jako techniczne, testowe na tej linii. 30 kwietnia chcielibyśmy linię przejąć od wykonawcy, co oznacza, że przystępujemy do odbiorów Urzędu Transportu Kolejowego, które teoretycznie powinny się zakończyć 30 czerwca. Mam nadzieję, że tak będzie. Natomiast nie jesteśmy w stanie przewidzieć jak długo Urząd Transportu Kolejowego będzie się tym zajmował, dlatego, że jest o tyle problem, że ta instytucja nie odbierała nowo wybudowanych linii mniej więcej od 40 lat i pojawiły się tam bardzo poważne problemy natury kadrowej. Zapraszam 1 maja.

Prezentacja PKM- stan na kwiecień 2014 stanowi załącznik nr 5 do protokołu

DYSKUSJA:

Radna Małgorzata Chmiel, Przewodnicząca Komisji Rozwoju Przestrzennego i Ochrony Środowiska

Czytałam w gazecie na temat przejścia pieszego Brętowo. Podobno Urząd Miejski, tak przynajmniej jest napisane, stwierdził, że takie przejście jest niepotrzebne, dlatego Państwo nie będą tego realizować mimo tego, że to miało być zrealizowane na koszt PKM, a w momencie, gdy będzie, kiedy indziej realizowane to będzie zrealizowane z naszych budżetowych, miejskich pieniędzy. W związku z tym trochę mnie ta sprawa zaniepokoiła. Proszę o wyjaśnienie.

Pan Krzysztof Rudziński, Prezes Spółki Pomorska Kolej Metropolitalna S.A.

Najpierw może mała dygresja. Mam często wrażenie, że niektórzy dziennikarze próbują doprowadzić do jakiegoś nieformalnego skłócenia nas z miastem. Wyjaśnijmy sobie po kolei. Obiekty wszystkie były analizowane i zresztą takie było założenie pierwotne linii pod kątem ekonomiczno - społecznego uzasadnienia jej budowy. To oznacza, że każdy obiekt musi wypełniać pewne warunki, żeby była szansa realizacji, uzasadnienie ekonomiczne jego realizacji. Nie dla nas, ale dla lokalnej ludności. Kładka jest elementem ogólnodostępnym. To nie jest obiekt kolejowy i w tym wypadku nie było uzasadnienia do wydatkowania kilkunastu milionów złotych na budowę kładki, gdzie zakładano, że w ciągu dnia będzie przechodziło przez nią kilkadziesiąt osób. Poza tym stwierdziliśmy, że jeżeli takie uzasadnienie się pojawi, bo tam są tereny rozwojowe. Być może w następnym etapie coś się tam będzie działo, to tą kładkę można wybudować. Tylko czy ją budować teraz i wydać kilkanaście milionów, czy ją wybudować za jakiś czas, to jest zasadnicza różnica. Także nie ma sytuacji, że ktoś powiedział, że nie będzie

kładki, bo jej nie powinno być. Nie ma uzasadnienia z punktu widzenia organizacji ruchu w tym miejscu. Takie było nasze wspólne stanowisko.

Radna Małgorzata Chmiel, Przewodnicząca Komisji Rozwoju Przestrzennego i Ochrony Środowiska

Rozumiem, że było uzasadnienie w momencie, kiedy był robiony projekt. To wtedy Państwo byli jak najbardziej za. Pozwolenie na budowę dostał cały przebieg PKM razem z tą kładką i teraz, co się zmieniło, że nagle optyka się zmieniła.

Pan Andrzej Bojanowski, Zastępca Prezydenta Miasta Gdańska

Nic się nie zmieniło. W koncepcji nie ma już kładki. W koncepcji zostały zabezpieczone tereny na podpory, budowę w przyszłości tej kładki, natomiast jej już nie było w ramach projektowania. Podczas analizy koncepcji programowo - przestrzennej, którą wykonywał wtedy jeszcze Urząd Marszałkowski, jeszcze przecież nie było PKM, były konsultowane razem z nami rozwiązania techniczne i m. in. ta kładka została zabezpieczona, natomiast niebudowana - to jest koszt niebagatelny 30 000 000zł. Chciałbym zwrócić uwagę, bo to była pewna nieścisłość. PKM nam nic nie wybudował niestety, jeśli mówimy o budowie węzłów przesiadkowych, a to jest jeden z elementów węzła przesiadkowego, tylko tam wszędzie buduje miasto Gdańsk, oczywiście ze wsparciem pieniędzy europejskich. PKM zaprojektował. To się zgadza. Natomiast nigdy nie budował i nawet od początku nie było planu, że będzie wydawał pieniądze, więc myślę, że to jest pewnego rodzaju przekręcenie słów przez dziennikarza i mam nadzieję, że w najbliższym czasie rzecznik PKM sprostuje tę informację, ponieważ nas to dosyć mocno uderzyło. Nas również dzisiaj Pan prezydent postawił na baczność pod ścianą jak to się wydarzyło i kto podjął takie decyzje, więc to był jeszcze proces z lat 2009.

Radna Małgorzata Chmiel, Przewodnicząca Komisji Rozwoju Przestrzennego i Ochrony Środowiska

Czyli rozumiem, że w projekcie już tego nie było, tylko było w koncepcji pierwotnej, a pieniądze i tak musielibyśmy, jako miasto wydać na tę kładkę, a tak wydamy, ale w późniejszym okresie? Nie ma czegoś takiego, że teraz nie my, a potem my?

Radna Agnieszka Owczarczak, członek Komisji Rozwoju Przestrzennego i Ochrony Środowiska

Czy ja dobrze rozumiem, że to jest w tym miejscu, w którym jest w tej chwili przejście dla pieszych nad ul. Potokową? To przejście tam zostanie?

Pan Krzysztof Rudziński, Prezes Spółki Pomorska Kolej Metropolitalna S.A.
Oczywiście to przejście pozostaje.

Radna Agnieszka Owczarczak, członek Komisji Rozwoju Przestrzennego i Ochrony Środowiska

To ta kładka jest zdecydowanie niepotrzebna.

Radny Krzysztof Wiecki, członek Komisji Rozwoju Przestrzennego i Ochrony Środowiska

Ja tak jak zrozumiałem to nie miasto miało teraz budować tylko PKM, tzn. za pieniądze z inwestycji PKM. Druga rzecz miasto w pewnym momencie zaniechało

też dojazdu na Orunię. To się od razu tu wiąże. Trzecia rzecz pamiętam taką dyskusję, nie byłem wtedy radnym, jak był budowany wiadukt nad Obwodnicą. Wtedy też nie trzeba było żadnego przejścia, bo po stronie gdańskiej nie było żadnego budynku. W międzyczasie został wybudowany hipermarket. Dzisiaj jest tam problem z przechodzeniem z jednej strony na drugą. Ja nie jestem przeciwko. Nawet się cieszę, że został wybudowany, odtworzony wiadukt Weisera. Też można byłoby powiedzieć, że po drugiej stronie nikt nie mieszka. Tam jest tak zwany ślimak, a mimo to zostało to odtworzone.

Pan Andrzej Bojanowski, Zastępca Prezydenta Miasta Gdańska

Wiadukt, o którym Pan mówi został odtworzony, bo tam nie da się inaczej pojechać koleją metropolitalną, bo kolej ma tą wadę, a nie zaletę, że pewnych kątów podjazdów nie pokonuje, więc on musiał być odtworzony. Drugi element, o którym przede wszystkim mowa to, której kładce Pan mówi, bo kładką przy Auchan jest wybudowana i przejście jest. Przejście w ciągu ul. Słowackiego jest ciąg pieszy, ul. Spacerowa na dzień dzisiejszy nie jest wykonana. Jest prowadzona dyskusja z GDDKiA.

Wyjaśnialiśmy to wielokrotnie i albo będzie wybudowana albo nie będzie wybudowana. To jest kwestia tylko i wyłącznie tego, że tam mamy konflikt mieszkańców i Pan dobrze o tym wie, że na Osowej część mieszkańców się zgadza na kładkę, a część się nie zgadza i dlatego tam nie powstała ta kładka. Taka jest geneza historyczna kładki na Osowej. Wracając do projektu akurat PKM nie narzeka na nadmiar środków. Ja mam nadzieję, że Pan prezes to wyjaśni. Każde 5 zł w fazie projektowania w 2008r., było ograniczane. Wtedy jeszcze do końca nie było powiedziane, bo my nie byliśmy chętni do budowania węzłów, bo to nie jest priorytetowy na dzisiaj projekt dla miasta Gdańska.

Jak mielibyśmy popatrzeć na kilka innych jeszcze rozwiązań, które moglibyśmy zrobić w mieście to pewnie byśmy je mogli wykonać, postawić na podobnym poziomie gradacji, ale wtedy podjęliśmy decyzję, że PKM nie będzie w stanie wygenerować 1 300 000 000zł dla budowy swoich rozwiązań wszystkich, które dadzą mu potoki podróźnych, które zapewnią, że ten projekt będzie się bronił ekonomicznie.

Miasto Gdańsk przyjęło na siebie pewne części kosztów, drobne 260 000 000zł plus udział w gruncie, bo grunty oddaliśmy za bonifikatą 99%. To był bardzo duży nasz wkład. Natomiast ja nie widzę podstaw dla tego, aby budować kładkę za niebagatelną kwotę 30 000 000zł z czterema windami skoro mamy funkcjonujące przejście dla pieszych i rozbudowane układy integrujące transport kolejowy, tramwajowy i autobusowy, bo również są przewidziane dodatkowe przystanki autobusowe w nowych lokalizacjach, dlatego mamy wydawać 30 000 000zł, dlatego, że ktoś w gazecie napisał, że coś zaniechaliśmy. Nie. Stwierdziliśmy, że dzisiaj nie ma tam, dla kogo budować tej kładki. Natomiast zabezpieczyliśmy przestrzeń, teren pod budowę tej kładki w przyszłości, jeśli taka potrzeba będzie.

Radna Małgorzata Chmiel, Przewodnicząca Komisji Rozwoju Przestrzennego i Ochrony Środowiska

Dziękuję. Chciałam się zapytać o plany zagospodarowania przestrzennego. Jak wygląda sprawa wykupów gruntów i odszkodowaniami? Czy dalej jest konieczność ich procedowania, czy nie?

Pan Krzysztof Rudziński, Prezes Spółki Pomorska Kolej Metropolitalna S.A.

Plany miejscowe są bezwzględnie konieczne do procedowania, bo wiążą się z lokalizacją już samej kolei w przestrzeni miasta, czyli nazwałbym to usankcjonowaniem. Dla nas plany zagospodarowania są kluczowym elementem. Druga część pytania. Jeśli chodzi o nieruchomości pod całą linię kolejową to w 100% one są wykupione. Chyba w odwołaniu u wojewody jest jeszcze kilka wniosków o zmianę wysokości odszkodowania. Natomiast wszystkie tereny prywatne są wykupione już w 100%. W tej chwili kończą się prace nad przeniesieniem własności za bonifikatą sprzedanych nieruchomości na rzecz województwa pomorskiego, po czym zostaną one wniesione aportem do spółki.

Radna Małgorzata Chmiel, Przewodnicząca Komisji Rozwoju Przestrzennego i Ochrony Środowiska

A jak działka tego Pana? Sprawa jest znana z gazet.

Pan Krzysztof Rudziński, Prezes Spółki Pomorska Kolej Metropolitalna S.A.

Działka tego Pana już jest częścią ulicy. Ten Pan nie chciał z nami rozmawiać na tematy odszkodowania stawiając warunki, które były nie do przyjęcia.

Radna Małgorzata Chmiel, Przewodnicząca Komisji Rozwoju Przestrzennego i Ochrony Środowiska

Czy ta sprawa już jest zakończona?

Pan Krzysztof Rudziński, Prezes Spółki Pomorska Kolej Metropolitalna S.A.

Z naszego odwołania sprawa będzie powtórnie rozpatrywana w czasie 3 - 4 miesięcy przez NSA.

Radna Małgorzata Chmiel, Przewodnicząca Komisji Rozwoju Przestrzennego i Ochrony Środowiska

Ufamy Państwu, że działacie kompetentnie. Nam chodzi tylko o informację. Plany zagospodarowania są konieczne, żeby procedować. Dlaczego nie przystąpiliśmy do tego wcześniej?

Pan Krzysztof Rudziński, Prezes Spółki Pomorska Kolej Metropolitalna S.A.

Z wielu przyczyn. Po pierwsze, dlatego, że funkcjonująca ustawa Euro w świetle wielu rządowych urzędników, to niestety muszę powiedzieć, wydawała się ustawą, która jest w sposób doskonały przygotowana do procedowania.

Radna Małgorzata Chmiel, Przewodnicząca Komisji Rozwoju Przestrzennego i Ochrony Środowiska

My to wiemy, dlaczego przystąpiliśmy do zmiany tych wszystkich 9 planów. Ze względu na to, że teraz są inne interpretacje zapisów, jeżeli chodzi o specustawę Euro. Natomiast mi chodzi o to, że mogliśmy rozpocząć pół roku wcześniej. Rozumiem, że Państwu to blokuje ukończenie realizacji inwestycji.

Pan Krzysztof Rudziński, Prezes Spółki Pomorska Kolej Metropolitalna S.A.

Nie tyle blokuje ukończenie realizacji inwestycji ile wprowadza pewien niepokój wśród np. wykonawców. Na dzień dzisiejszy ilu jest prawników w Polsce tyle jest opinii, co do tego, czy mamy pozwolenie na budowę, czy nie.

Radna Małgorzata Chmiel, Przewodnicząca Komisji Rozwoju Przestrzennego i Ochrony Środowiska

Czyli dla ostrożności procesowej?

Pan Krzysztof Rudziński, Prezes Spółki Pomorska Kolej Metropolitalna S.A.

Tak.

Radny Krzysztof Wiecki, członek Komisji Rozwoju Przestrzennego i Ochrony Środowiska

Panie prezydencie ja pozwolę sobie jeszcze dalej pociągnąć ten temat, bo tak jak Pan mówił tutaj po tych potrzebach społecznych i ma Pan rację, że połowa chce i połowa nie chce. Tylko wtedy jak była dyskusja to po naszej, gdańskiej stronie, nie od strony Osowej nie było niczego i po latach się okazało, że ta kładka jest potrzebna dla tych 50%. Mówiliśmy tutaj o kładce Weisera, którą się zgadzamy też niewiele osób będzie z tego korzystało, dlatego ja chciałbym zrozumieć, ja nie mówię, że jestem za czy przeciw, ale chciałbym zrozumieć, dlaczego mimo, nawet, jeżeli tylko kilka kilkanaście osób, ale z budżetu PKM byłaby ta kładka wybudowana, ja mówię o tej na ul. Rakoczego, dlaczego z tego nie skorzystaliśmy? Zakładam, nie wiem czy słusznie, czy niesłusznie, że za jakiś czas ta kładka będzie jednak potrzebna. Ja nie chciałbym, aby tu się Orunia powtórzyła krótko mówiąc.

Pan Andrzej Bojanowski, Zastępca Prezydenta Miasta Gdańska

Jeśli chodzi o mostek Weinerja to on chyba był istniejącym obiektem, czyli była ewidentna kolizja, więc z punktu widzenia naszego rozszczenia to i tak był obowiązek jego odtworzenia, ponieważ on funkcjonował. Nie funkcjonował tylko, jako ciąg pieszy, ale chyba pieszo - jezdny, czy nawet wiadukt drogowy. Druga sprawa to jest kładka, która nie istniała i nie jest generalnie rozwiązaniem niezbędnym dla budowy PKM, ale jak Pan popatrzy na ten projekt dzisiaj, to on jest naprawdę skrojony pod budżet, który był możliwy. Mam nadzieję, a Pan Rudziński to potwierdzi, że to, że jej tam nie ma to po prostu z punktu widzenia ruchowego było bezsensownym wydawaniem 30 000 000zł.

Radny Piotr Dzik, Przewodniczący Komisji Polityki Gospodarczej i Morskiej

Panie prezydencie nie ma kładki i nie będzie.

Radny Grzegorz Strzelczyk, członek Komisji Polityki Gospodarczej i Morskiej

Mam pytanie do Pana prezesa, bo chciałbym doprecyzować, to, co mówiła Pani przewodnicząca, bo w tych zagrożeniach, które Państwo pokazywaliście na prezentacji właśnie tego nie ma. Jak z punktu widzenia spółki oceniacie Państwo ryzyko związane z tym, że wystąpiliście Państwo o pozwolenie na budowę na podstawie nieistniejącej, czy nieobowiązującej ustawy i w związku z tym na cito robione te plany i czy z tego tytułu przewidujecie, szacujecie jakiegokolwiek zagrożenie dla tej inwestycji i ewentualnie jak te zagrożenia mogą się przełożyć na czas, a w konsekwencji na koszty realizowanego projektu.

Pan Krzysztof Rudziński, Prezes Spółki Pomorska Kolej Metropolitalna S.A.

Ustawa jest nadal obowiązująca o dziwo. To nie jest ustawa, która nie obowiązuje. Natomiast istotne są różnice w interpretacji zapisów tej ustawy przez prawników i to jest problem, to się zgadzam. Natomiast podjęliśmy parę działań, m. in. plany miejscowe są nakierowane na to, że jeżeli one powstaną to w związku z powyższym będzie można przeprocudować w przypadku gdyby NSA uchylił, bo proszę zwrócić

uwagę, uchylona została decyzja drugiej instancji - czyli ministra, nie została uchylona decyzja pierwszej instancji - czyli wojewody pomorskiego i to jest istotny temat, dlatego, że decyzja wojewody pomorskiego miała rygor natychmiastowej wykonalności, a rygoru natychmiastowej wykonalności ustawowego rygoru nie może sąd zakwestionować i tu jest cały problem interpretacyjny. Oczywiście może zajść taka sytuacja, że w pewnym momencie NSA stwierdzi, że unieważni i podtrzyma wyrok pierwszej instancji, czyli sądu wojewódzkiego. Może się taka sytuacja zdarzyć może. Mam nadzieję, że się tak nie stanie, bo jeżeli tak się zdarzy to się okaże, że ustrój sądowniczy w Polsce nie ma nic wspólnego z tym państwem. 6 maja br. zostanie zamknięta ul. Budowlanych, na odcinku gdzie będą budowane nowe wiadukty. Już wcześniej Państwa informujemy. Będzie teraz w prasie informacja. Będzie objazd, ale niewątpliwie powstaną tam ogromne utrudnienia.

Radny Wiesław Kamiński, członek Komisji Strategii i Budżetu

Proponowałbym Panie dyrektorze takich też publicznie nie głosić, jak to, że sąd stojący na straży przestrzegania prawa podobno po prostu nie ma nic wspólnego, bo stoi na straży przestrzegania prawa z państwem, bo po prostu po pierwsze tu nie mamy do czynienia z państwem tylko mamy do czynienia z inwestycją lokalną, samorządową, po drugie nie można stawiać zarzutu sądowi, szczególnie przed ostatecznym rozstrzygnięciem, a w ogóle nie można stawiać przy tym problemie takiego zarzutu sądowi, bo to nie wypada wysokiemu funkcjonariuszowi publicznemu i urzędnikowi.

Pan Krzysztof Rudziński, Prezes Spółki Pomorska Kolej Metropolitalna S.A.

Przyjmuję do wiadomości i będę się tego trzymał.

Pan Andrzej Bojanowski, Zastępca Prezydenta Miasta Gdańska

Oczywiście, że nam nie wypada i nie powinniśmy pewnie takich też głosić aczkolwiek pragnąłbym podjąć jakąś polemikę, bo ostatnio, to też będziecie Państwo procedować, jako autopoprawkę, mamy kuriozalny wyrok w sprawie ul. Słowackiego, w którym firmie Vistal ta sama Pani sędzina, która dwa tygodnie wcześniej oddała pozew podwykonawcy niezalegalizowanego w formule przepisów kodeksu cywilnego, przyznaje przy 25 - krotnie wyższym roszczeniu rację i uznaje go za prawowitego wykonawcę tylko opierając się na tym, że prezydent otwierając ten wiadukt miał fotografię na tle firmy Vistal nie Vistal, który wyszedł z roszczeniem, tylko Vistal International sp. z o.o., więc jednak z taką prawomocnością i jasnością orzeczeń mam tutaj duże, osobiste uwagi, co do tego i myślę, że sądy wielokrotnie popełniają ogromne błędy.

Radna Małgorzata Chmiel, Przewodnicząca Komisji Rozwoju Przestrzennego i Ochrony Środowiska

Czy komisja ma wolne wnioski i zapytania? Punkt już zamknięty z naszej strony. Jeśli nie, dziękuję, zamykam posiedzenie Komisji Rozwoju Przestrzennego i Ochrony Środowiska.

Radny Grzegorz Strzelczyk, członek Komisji Polityki Gospodarczej i Morskiej

Ja mam głos, co do procedury. Proszę w takim razie nie organizować wspólnych posiedzeń komisji, gdzie podczas wspólnego posiedzenia komisji każda komisja jest traktowana, jako osobna i w dowolnym momencie, wygodnym czy stosownym dla danej komisji zamykacie dyskusję. Albo robimy punkt wspólny wszystkich trzech

komisji, wtedy dyskutujemy i zamykamy punkt, jako trzy komisje, a nie każdy przewodniczący będzie sobie oddzielnie zamykał w tym punkcie.

Radna Małgorzata Chmiel, Przewodnicząca Komisji Rozwoju Przestrzennego i Ochrony Środowiska

Ma Pan całkowita rację, dlatego wszystkich dopuściłam do głosu, kto się zgłaszał. Pana Strzelczyk się nie zgłaszał, Pan Kamiński rzeczywiście nie zauważyłam, więc go dopuściłam do głosu, a Pan się nie zgłaszał. Pytałam się czy ktoś ma jeszcze pytania i nikt się nie zgłaszał.

Radny Piotr Dzik, Przewodniczący Komisji Polityki Gospodarczej i Morskiej

Zamknął pierwszą część posiedzenia Komisji Polityki Gospodarczej i Morskiej, i powiedział, że druga część posiedzenia Komisji odbędzie się w sali nr 003 im. Seana Lestera Nowego Ratusza.

Godz. 17:20 - sala nr 003 im. Seana Lestera Nowy Ratusz

Przewodniczący Piotr Dzik

Wznowił 72 posiedzenie Komisji i oddał głos przedstawicielowi Prezydenta Pani Marii Wojnarowskiej, żeby zreferowała projekty uchwał z zakresu WPF i zmiany budżetu.

Punkt - 2.

Rozpatrzenie projektu uchwały RMG zmieniającej uchwałę w sprawie przyjęcia Wieloletniej Prognozy Finansowej Gminy Miasta Gdańska na lata 2014 - 2040 - w zakresie działania Komisji - druk nr 1261. Oryginał projektu uchwały - druk nr 1261 stanowi załącznik do protokołu z sesji Rady Miasta Gdańska z kwietnia 2014 roku. **Sprawa: BRMG - S.0006.134.2014**

Przedstawia: przedstawiciel Prezydenta Miasta Gdańska

Pani Maria Wojnarowska, Kierownika Referatu Planowania Budżetowego w Wydziale Budżetu Miasta i Podatków

Zreferowała przedmiotowy projekt uchwały- zawarty w druku nr 1261- w zakresie działania Komisji.

Przewodniczący Piotr Dzik

Dziękuję. Czy są pytania?

DYSKUSJA:

Radny Grzegorz Strzelczyk, członek Komisji

Panowie z Zarządu Dróg i Zieleni skarżą się, że przybyło terenów zielonych, o ile dobrze pamiętam 60 ha, a kwoty zostały na konserwację terenów zielonych zostały zmniejszone, m. in. kosztem budżetu obywatelskiego, a teraz słyszymy, że jest dalsze obniżenie tych środków przeznaczonych na tereny zielone.

Pani Maria Wojnarowska, Kierownika Referatu Planowania Budżetowego w Wydziale Budżetu Miasta i Podatków

Jeśli chodzi o limit wydatków, to tutaj nie zostały obniżone, tu po prostu dla tego przedsięwzięcia zmniejszono nakłady poniesione dotychczas, korygując je o rzeczywiste wykonanie w 2013 roku. Nie zdejmujemy z planu wydatków na utrzymanie zieleni po inwestycjach środków.

Radny Grzegorz Strzelczyk, członek Komisji

Może źle zrozumiałem.

Przewodniczący Piotr Dzik

Nie ma głosów w dyskusji, przechodzimy do głosowania.

Ustalenia: Opinia Komisji

Przewodniczący Piotr Dzik

Poddał pod głosowanie przyjęcie i pozytywne zaopiniowanie projektu uchwały Rady Miasta Gdańska zmieniającej uchwałę w sprawie przyjęcia Wieloletniej Prognozy Finansowej Gminy Miasta Gdańska na lata 2014 - 2040 - druk nr 1261 - w zakresie działania Komisji.

Głosowanie:

Komisja 4 głosami za, przy 2 głosach przeciwnych i 0 głosach wstrzymujących się - przyjęła i pozytywnie zaopiniowała przedmiotowy projekt uchwały, bez poprawek - zawarty w druku nr 1261 - w zakresie działania Komisji. **Opinia Nr 72-7/410/48/2014**

Punkt - 3.

Rozpatrzenie projektu uchwały RMG zmieniającej uchwałę w sprawie uchwalenia budżetu Miasta Gdańska na 2014 rok -w zakresie działania Komisji - druk nr 1262. Oryginał projektu uchwały - druk nr 1262 stanowi załącznik do protokołu z sesji Rady Miasta Gdańska z kwietnia 2014 roku. Sprawa: BRMG - S.0006.135.2014

Przedstawia: przedstawiciel Prezydenta Miasta Gdańska

Pani Maria Wojnarowska, Kierownika Referatu Planowania Budżetowego w Wydziale Budżetu Miasta i Podatków

Zreferowała przedmiotowy projekt uchwały- zawarty w druku nr 1262 - w zakresie działania Komisji.

Przewodniczący Piotr Dzik

Dziękuję. Nie ma głosów w dyskusji, przechodzimy do głosowania.

Ustalenia: Opinia Komisji

Przewodniczący Piotr Dzik

Poddał pod głosowanie przyjęcie i pozytywne zaopiniowanie projektu uchwały Rady Miasta Gdańska zmieniającej uchwałę w sprawie uchwalenia budżetu Miasta Gdańska na 2014 rok - druk nr 1262 - w zakresie działania Komisji.

Głosowanie:

Komisja 4 głosami za, przy 2 głosach przeciwnych i 0 głosach wstrzymujących się - przyjęła i pozytywnie zaopiniowała przedmiotowy projekt uchwały, bez poprawek - zawarty w druku nr 1262- w zakresie działania Komisji. **Opinia Nr 72-7/411/49/2014**

Punkt - 4.

Rozpatrzenie projektu uchwały RMG w sprawie wyrażenia woli objęcia akcji w podwyższonym kapitale zakładowym spółki działającej pod firmą **Międzynarodowe Targi Gdańskie S. A. z siedzibą w Gdańsku - druk nr 1226**. Oryginał projektu uchwały - druk nr 1226 stanowi załącznik do protokołu z sesji Rady Miasta Gdańska z kwietnia 2014 roku. **Sprawa: BRMG - S.0006.99.2014**
Przedstawia: przedstawiciel Prezydenta Miasta Gdańska

Pan Andrzej Bojanowski, Zastępca Prezydenta Miasta Gdańska

Referując przedmiotowy projekt uchwały - zawarty w druku nr 1226 powiedział m.in., że temat dyskutowany był dwa miesiące temu. Była to dyskusja Komisji przy budżecie, gdzie dyskutowaliśmy o pożyczce, którą udzieliliśmy dla MTG. Wtedy przedstawialiśmy cały pakiet związany jakby z ustabilizowaniem mam nadzieję i przygotowaniem do jeszcze większego rozwoju spółki. Firma ta dokonała bardzo wyraźnego skoku, jeśli chodzi o jej działalność. Z analizy wynika, że z 22 różnych imprez przez organizowanych było realizowanych na takim poziomie przed 2010 rokiem. Obecnie ta ilość skoczyła do 100 większych imprez i tyleż samo iwentów, co daje około 200 imprez. To w konsekwencji daje konkurencyjność na rynku. Dzisiaj jest trochę trudniej, i początki zawsze są trudne. Jeśli chodzi o wynik, wpływ działalności na funkcjonowanie, przygotowaliśmy wniosek łącznie z Uniwersytetem Gdańskim o zbudowanie modelu dla analizy wzrostu PKB i wzrostu wartości w regionie i w mieście poprzez wydarzenia, które mają miejsce na Amber Expo-zrealizowany przez MTG projekt związany z budową nowoczesnego Centrum Wystawienniczo -Kongresowego. Jest to to po to, żeby tak naprawdę liczyć efektywność ekonomiczną tego projektu. Bo efektywność ścisła sensu stricte finansowa, no raczej nie będzie miała wielkiego znaczenia. Dla nas bardzo dobrym wynikiem jest fakt, że ebitda tego projektu jest dodatnia. To jest bardzo dobre, bo to znaczy, że firma startuje i ma wystarczającą ilość środków na to, żeby częściowo dokonywać spłaty nakładów inwestycyjnych, które poniosła. One były ogromne. Państwo wiecie, że było to ponad 120 milionów złotych. Na dzisiaj gmina zainwestowała w ten projekt grunt plus 12 milionów w gotówce. Jest to, więc 1/5 wartości tego projektu. I stąd wniosek do Państwa o wyrażenie zgody na dokapitalizowanie. Oczywiście jednocześnie prowadzimy dwa procesy. Jeden, związany ze sprzedażą nieruchomości przy ul. Beniowskiego i Droszyńskiego. Jeżeli wszystko pójdzie dobrze, to powinniśmy projekt ten zakończyć do końca maja, procedurę sprzedaży.

Radny Grzegorz Strzelczyk, członek Komisji

To jest te 40 milionów?

Pan Andrzej Bojanowski, Zastępca Prezydenta Miasta Gdańska

Tak, 40 milionów. Czekamy teraz na decyzję, ponieważ i to był też jakby warunek MTG. Przy zmianie planu robiliśmy analizy ruchowe. Te analizy były takie dosyć zgrubne i teraz w tym postępowaniu inwestorzy zażądali wyceny według art. 16, żeby nie było potem dyskusji, że ktoś zapłacił 40 milionów złotych, a jeszcze dostanie przypisu na przykład 15 milionów, w związku z przebudową, chociażby ul. Kołobrzeskiej. Te analizy Katedra Profesora Jamroza prowadzi. Mam nadzieję, że w ciągu tygodnia, lub dwóch zostanie złożony już proces. Przy planie nie było żadnych zaleceń dodatkowych, jako nadzwyczajnych. Wycenione było na milion, 1,2 miliona złotych. Dwa i pół miliona to jest akceptowany poziom. Zresztą podany w negocjacjach, jako poziom tego przypisu na modernizację układu drogowego.

Drugi element, to są prowadzone rozmowy, które zaczęliśmy od PIR-u, ale okazało się, że PIR, to są nowe projekty inwestycyjne i tam zasilenie kapitałowe i kończymy, dzisiaj jesteśmy na etapie prac w Banku Gospodarstwa Krajowego, który, no praktycznie chyba założył już, ponieważ sama spółka została powołana, czeka tylko na opinię KNF Fundusz Inwestycyjny kierowany do podmiotów publicznych w celu reinwestowania kapitałów. I dyskutujemy na temat konwersji długu, częściowo na kapitał, częściowo na dłuższy termin. BGK ma obecnie ogromną nadpłynność i tworzy fundusze na refinansowanie kapitału ze spółek komunalnych, szeroko rozumianych. I prawdopodobnie do września powinniśmy mieć już ułożoną strukturę związaną właśnie m.in. z refinansowaniem i łożeniem ostatecznego finansowania dla MTG.

Przewodniczący Piotr Dzik

Dziękuję. Otwieram dyskusję.

DYSKUSJA:

Radny Grzegorz Strzelczyk, członek Komisji

To dofinansowanie będzie dotyczyło tego konsorcjum banków, co Nordea...

Pan Andrzej Bojanowski, Zastępca Prezydenta Miasta Gdańska

Sama Nordea.

Radny Grzegorz Strzelczyk, członek Komisji

I tam jest, o ile dobrze pamiętam do I kwartału 2015 ta wpłata tego kredytu. Koszty obsługi tego kredytu tj. 2,7 miliona złotych...

Pan Andrzej Bojanowski, Zastępca Prezydenta Miasta Gdańska

Trochę mniejszy, bo stopy spadły.

Radny Grzegorz Strzelczyk, członek Komisji

Ok. Czy też będziemy używali tych środków PBK na zrefinansowanie tego kredytu Nordei rozumiem...

Pan Andrzej Bojanowski, Zastępca Prezydenta Miasta Gdańska

Częściowo dłużne, częściowo kapitałowe.

Radny Grzegorz Strzelczyk, członek Komisji

Bo częściowo, rozumiem płacimy od nieruchomości...

Pan Andrzej Bojanowski, Zastępca Prezydenta Miasta Gdańska

Czyli zrefinansujemy ten dług, który został, bo całego długu nie spltacimy, bo on jest w części zabezpieczony dzisiaj dobrze jakby naszym strumieniem przepływu na biurowcu i całej tej operacji, więc na majątku. Natomiast, raczej zrefinansuje około 20 milionów złotych w postaci nowej emisji, bo to jest ta luka, której na 90, dzisiaj już wiemy procent nie będziemy w stanie ze sprzedaży Beniowskiego i Droszyńskiego pokryć.

Radny Grzegorz Strzelczyk, członek Komisji

Bo tam chyba jest 85?

Pan Andrzej Bojanowski, Zastępca Prezydenta Miasta Gdańska

Dokładnie tak. Z Beniowskiego 45, a z Droszyńskiego 10, to będzie maksymalny poziom, który uda się uzyskać ze zbycia tych nieruchomości.

Radny Grzegorz Strzelczyk, członek Komisji

I różnicę pokryje bank.

Pan Andrzej Bojanowski, Zastępca Prezydenta Miasta Gdańska

Różnicę pokryje BGK, prawdopodobnie, bo tak zakładamy dzisiaj.

Radny Grzegorz Strzelczyk, członek Komisji

W jakiej kwocie dokapitalizowanie proponujecie?

Pan Andrzej Bojanowski, Zastępca Prezydenta Miasta Gdańska

Kwotę 2,6 miliona złotych.

Przewodniczący Piotr Dzik

Dziękuję. Nie ma więcej głosów w dyskusji, przechodzimy do głosowania.

Ustalenia: Opinia Komisji

Przewodniczący Piotr Dzik

Poddał pod głosowanie przyjęcie i pozytywne zaopiniowanie projektu uchwały Rady Miasta Gdańska w sprawie wyrażenia woli objęcia akcji w podwyższonym kapitale zakładowym spółki działającej pod firmą Międzynarodowe Targi Gdańskie S. A. z siedzibą w Gdańsku - druk nr 1226.

Głosowanie:

Komisja 3 głosami za, przy 0 głosach przeciwnych i 2 głosach wstrzymujących się - przyjęła i pozytywnie zaopiniowała przedmiotowy projekt uchwały, bez poprawek - zawarty w druku nr 1226. **Opinia Nr 72-7/412/50/2014**

Punkt - 5.

Rozpatrzenie projektu uchwały RMG w sprawie przeprowadzenia na terenie Miasta Gdańska konsultacji społecznych projektu „Budżet Obywatelski 2015 w Gdańsku” - druk nr 1219. Oryginał projektu uchwały - druk nr 1226 stanowi załącznik do protokołu z sesji Rady Miasta Gdańska z kwietnia 2014 roku. Sprawa: BRMG - S.0006.92.2014

Przedstawia: przedstawiciel wnioskodawcy - Klubu PO - Radny Piotr Borawski

Przewodniczący Piotr Dzik

Zgłosił wniosek formalny, żeby Komisja nie opiniowała przedmiotowego projektu uchwały, ponieważ ten projekt opiniują Komisje branżowe, czyli Komisja Strategii i Budżetu oraz Komisja Samorządu i Ładu Publicznego Rady Miasta Gdańska.

Ustalenia Komisji:

Przewodniczący Piotr Dzik

Poddał pod głosowanie wnioski, że Komisja odstępuje od opiniowania projektu uchwały, zawartej w druku nr 1219 tj. projektu uchwały Rady Miasta Gdańska w sprawie przeprowadzenia na terenie Miasta Gdańska konsultacji społecznych projektu „Budżet Obywatelski 2015 w Gdańsku”, z uwagi na fakt, że ten projekt uchwały będzie opiniowany przez Komisje branżowe Rady Miasta Gdańska, tj. Komisję Strategii i Budżetu oraz Komisję Samorządu i Ładu Publicznego.

Głosowanie:

Komisja - 5 głosami za - jednogłośnie odstąpiła od opiniowania przedmiotowego projektu uchwały, zawartego w druku nr 1219.

Pismo zostanie przesłane Przewodniczącemu Rady Miasta Gdańska i Przewodniczącemu Klubu Platformy Obywatelskiej w Radzie Miasta Gdańska - wnioskodawcy projektu uchwały.

Punkt - 6.

Rozpatrzenie i zaopiniowanie wniosków Prezydenta Miasta Gdańska w sprawie dalszego użyczenia lokali użytkowych, zlokalizowanych przy:

- Al. Grunwaldzkiej 136A w Gdańsku.
- Ul. Św. Ducha 115/117 i 119/121 w Gdańsku.
- Ul. Miszewskiego 17 (pokoje nr 101 i 102 w Gdańsku).

Przedstawia: przedstawiciel Prezydenta Miasta Gdańska

- Rozpatrzenie i zaopiniowanie wniosku Prezydenta Miasta Gdańska w sprawie dalszego użyczenia lokalu użytkowego, zlokalizowanego przy Al. Grunwaldzkiej 136A w Gdańsku.

Pani Barbara Majewska - Zastępca Dyrektora Wydziału Gospodarki Komunalnej

Zreferowała przedmiotowy wniosek. Pismo: WGK.II.7152.2.44.2014.JW/105422 z dnia 11.04.2014r. stanowi załącznik nr 6 do protokołu.

Przewodniczący Piotr Dzik

Dziękuję. Nie ma głosów w dyskusji, przechodzimy do głosowania.

Ustalenia: Opinia Komisji

Przewodniczący Piotr Dzik

Poddał pod głosowanie przyjęcie i pozytywne zaopiniowanie wniosku Prezydenta Miasta Gdańska w sprawie dalszego użyczenia lokalu użytkowego przy Al. Grunwaldzkiej 136A w Gdańsku.

Głosowanie:

Komisja 6 głosami za - jednogłośnie - pozytywnie zaopiniowała wniosek w sprawie dalszego użyczenia lokalu użytkowego, zlokalizowanego przy Al. Grunwaldzkiej 136A w Gdańsku dla Stowarzyszenia Klub Seniora „Promyk Prawdziwy” - na okres kolejnych 2 lat. **Opinia Nr 72-7/413/51/2014**

- **Rozpatrzenie i zaopiniowanie wniosku Prezydenta Miasta Gdańska w sprawie dalszego użyczenia lokalu użytkowego, przy ul. Św. Ducha 115/117 i 119/121 w Gdańsku.**

Pani Barbara Majewska - Zastępca Dyrektora Wydziału Gospodarki Komunalnej

Zreferowała przedmiotowy wniosek. **Pismo: WGK.II.7152.1.54.2014.MZ/107886 z dnia 15.04.2014r. stanowi załącznik nr 7 do protokołu.**

Przewodniczący Piotr Dzik

Dziękuję. Nie ma głosów w dyskusji, przechodzimy do głosowania.

Ustalenia: Opinia Komisji

Przewodniczący Piotr Dzik

Poddał pod głosowanie przyjęcie i pozytywne zaopiniowanie wniosku Prezydenta Miasta Gdańska w sprawie dalszego użyczenia lokalu użytkowego przy Św. Ducha 115/117 i 119/121 w Gdańsku.

Głosowanie:

Komisja 6 głosami za - jednogłośnie - pozytywnie zaopiniowała wniosek w sprawie dalszego użyczenia lokalu użytkowego, o łącznej powierzchni 95,45 m², zlokalizowanego przy ul. Św. Ducha 115/117 i 119/121 w Gdańsku dla Stowarzyszenia „Nasz Gdańsk”- na okres kolejnych 2 lat. **Opinia Nr 72-7/414/52/2014**

- Ul. Miszewskiego 17 (pokoje nr 101 i 102) - Pismo WGK.II.1.55.2014.MZ.107895.

Pani Barbara Majewska - Zastępca Dyrektora Wydziału Gospodarki Komunalnej

Zreferowała przedmiotowy wniosek. Pismo: WGK.II.7152.1.55.2014.MZ/107895 z dnia 15.04.2014r. stanowi załącznik nr 8 do protokołu.

Przewodniczący Piotr Dzik

Dziękuję.

Radny Dariusz Słodkowski, członek Komisji

Pytanie, które zadaję zawsze przy tych tematach, kiedy ten budynek wymalujemy?

Przewodniczący Piotr Dzik

To jest duży budynek, i tam wynajmujemy te lokale.

Radny Dariusz Słodkowski, członek Komisji

Tak. I to jest kamienica nasza (miasta). Wynajmujemy, ale budynku nie remontujemy.

Pani Barbara Majewska - Zastępca Dyrektora Wydziału Gospodarki Komunalnej

Wszystko zależy, jak państwo wiecie od finansów. Generalnie, no w tej chwili próbujemy pozyskać środki w ramach różnych funduszy, a póki, co na ten rok na pewno nie.

Przewodniczący Piotr Dzik

Dziękuję. Nie ma głosów w dyskusji, przechodzimy do głosowania.

Ustalenia: Opinia Komisji

Przewodniczący Piotr Dzik

Poddał pod głosowanie przyjęcie i pozytywne zaopiniowanie wniosku Prezydenta Miasta Gdańska w sprawie dalszego użyczenia lokalu użytkowego przy ul. Miszewskiego 17 (pokoje nr 101 i 102) w Gdańsku.

Głosowanie:

Komisja 6 głosami za - jednogłośnie - pozytywnie zaopiniowała wniosek w sprawie dalszego użyczenia lokalu użytkowego (pokoje nr 101 i 102), o łącznej powierzchni 29,20 m², zlokalizowanego przy ul. Miszewskiego 17 w Gdańsku dla Ogólnopolskiego Zrzeszenia Emerytów i Rencistów - na okres kolejnych 2 lat.
Opinia Nr 72-7/415/53/2014

Punkt - 7.

Rozpatrzenie i zaopiniowanie wniosku Prezydenta Miasta Gdańska w sprawie przyznania prawa do wynajmu lokalu socjalnego z pominięciem kolejności umieszczonej na wykazie osób/rodzin zakwalifikowanych do zawarcia umowy najmu lokalu socjalnego.

Przedstawia: przedstawiciel Prezydenta Miasta Gdańska

Ustawa o ochronie danych osobowych

Punkt - 8.

Sprawy wniesione, wolne wnioski, korespondencja.

Przewodniczący Piotr Dzik

Dziękuję bardzo. Porządek obrad został wyczerpany. Nie ma więcej spraw ze strony członków Komisji. Dziękuję bardzo za czynny udział w posiedzeniu. Zamykam posiedzenie. Na tym posiedzenie zostało zakończone - godz. 16:45.

*Przewodniczący
Komisji Polityki Gospodarczej i Morskiej RMG*

Piotr Dzik

Protokół sporządziła:

Elżbieta Wajs-Deyck
Pracownik
Biura Rady Miasta Gdańska

Pomorska Kolej Metropolitalna

Informacja nt. realizacji inwestycji,
według stanu na kwiecień 2014 r.



POMORSKA KOLEJ METROPOLITALNA



Gdańsk, 22.04.2014 r.

OSOWA

LEGENDA:

BRAK ZAGROŻEŃ

(REALIZACJA ZGODNIE Z HARMONOGRAMEM)

NIEWIELKIE RYZYKO OPÓŹNIENIA

DUŻE RYZYKO OPÓŹNIENIA

PORT LOTNICZY

BANINO

MATARNIA

NIEDŹWIEDNIK

STRZYŻA

WRZESZCZ

BRĘTOWO

JASIEŃ

KIĘLPINEK

GDAŃSK

Budowa Pomorskiej Kolei Metropolitalnej - stan na 30.09.2013 r.

OSOWA

LEGENDA:

BRĄK ZAGROŻEŃ

(REALIZACJA ZGODNIE Z HARMONOGRAMEM)

NIEWIELKIE RYZYKO OPÓŹNIENIA

DUŻE RYZYKO OPÓŹNIENIA

BANINO

PORT LOTNICZY

MATARNIA

NIEDŹWIEDNIK

STRZYŻA

WRZESZCZ

BRĘTOWO

JASIEŃ

KIELPINEK

GDAŃSK

Budowa Pomorskiej Kolei Metropolitalnej - stan na kwiecień 2014 r.



INFRASTRUKTURA
I ŚRODOWISKO
NARODOWA STRATEGIA SPÓJNOŚCI



SAMORZĄD
WOJEWÓDZTWA POMORSKIEGO

UNIA EUROPEJSKA
FUNDUSZ SPÓJNOŚCI



Projekt współfinansowany przez Unię Europejską
ze środków Funduszu Spójności w ramach Programu Infrastruktura i Środowisko

Powstające obiekty inżynieryjne



POMORSKA KOLEJ METROPOLITALNA



**Mur oporowy M 2
na wysokości SKM Zaspaska**



**Wiadukty WK 4 i WK 5
na Strzyżów**

Powstające obiekty inżynieryjne



POMORSKA KOLEJ METROPOLITALNA



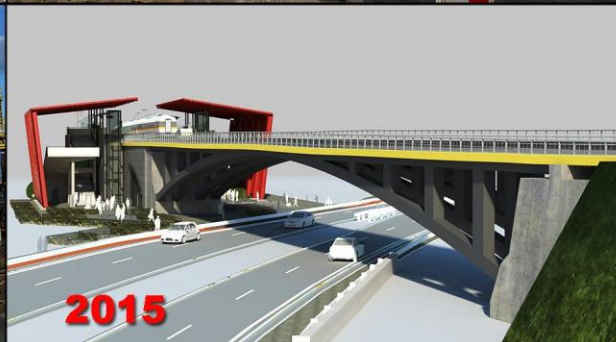
Przystanek PKM Strzyża

**Wiadukt WK 6
nad ul. Polanki**

Powstające obiekty inżynieryjne



POMORSKA KOLEJ METROPOLITALNA



**Wiadukt WK 11
nad ul. Słowackiego
z przystankiem
PKM Niedźwiednik**



**INFRASTRUKTURA
I ŚRODOWISKO**
NARODOWA STRATEGIA SPÓJNOŚCI



SAMORZĄD
WOJEWÓDZTWA POMORSKIEGO

UNIA EUROPEJSKA
FUNDUSZ SPÓJNOŚCI



Projekt współfinansowany przez Unię Europejską
ze środków Funduszu Spójności w ramach Programu Infrastruktura i Środowisko

Powstające obiekty inżynieryjne



POMORSKA KOLEJ METROPOLITALNA



**Przepust PZ 12
(strumień Strzyża)**

Wiadukt WK 20



SIERPIEŃ 2013



LUTY 2014



**Kładka
KL 19**



**INFRASTRUKTURA
I ŚRODOWISKO**
NARODOWA STRATEGIA SPÓJNOŚCI



SAMORZĄD
WOJEWÓDZTWA POMORSKIEGO

UNIA EUROPEJSKA
FUNDUSZ SPÓJNOŚCI



Projekt współfinansowany przez Unię Europejską
ze środków Funduszu Spójności w ramach Programu Infrastruktura i Środowisko

Powstające obiekty inżynieryjne



POMORSKA KOLEJ METROPOLITALNA



Wiadukt WK 16 nad ul. Rakoczego z przystankiem PKM Brętowo



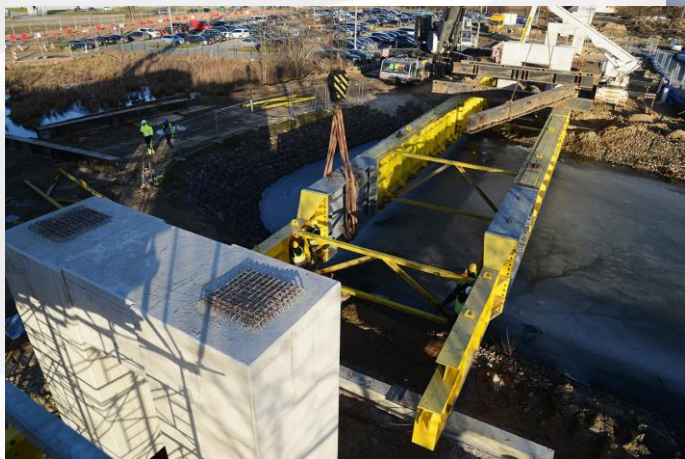
Powstające obiekty inżynieryjne



POMORSKA KOLEJ METROPOLITALNA



**Wiadukt WK 36
(950-metrowa estakada wzdłuż lotniska)
13 z 25 przęseł gotowych w 100 %**



**INFRASTRUKTURA
I ŚRODOWISKO**
NARODOWA STRATEGIA SPÓJNOŚCI



SAMORZĄD
WOJEWÓDZTWA POMORSKIEGO

UNIA EUROPEJSKA
FUNDUSZ SPÓJNOŚCI



Projekt współfinansowany przez Unię Europejską
ze środków Funduszu Spójności w ramach Programu Infrastruktura i Środowisko

Dostawy szyn



POMORSKA KOLEJ METROPOLITALNA



LUTY 2013



LUTY 2014



INFRASTRUKTURA
I ŚRODOWISKO
NARODOWA STRATEGIA SPÓJNOŚCI



SAMORZĄD
WOJEWÓDZTWA POMORSKIEGO

UNIA EUROPEJSKA
FUNDUSZ SPÓJNOŚCI



Projekt współfinansowany przez Unię Europejską
ze środków Funduszu Spójności w ramach Programu Infrastruktura i Środowisko

Budowa PKM na półmetku (IV 2014)



POMORSKA KOLEJ METROPOLITALNA



Odcinek: Wrzeszcz - Strzyża - Niedźwiednik

Budowa PKM na półmetku (IV 2014)

PKM!

METROPOLITALNA

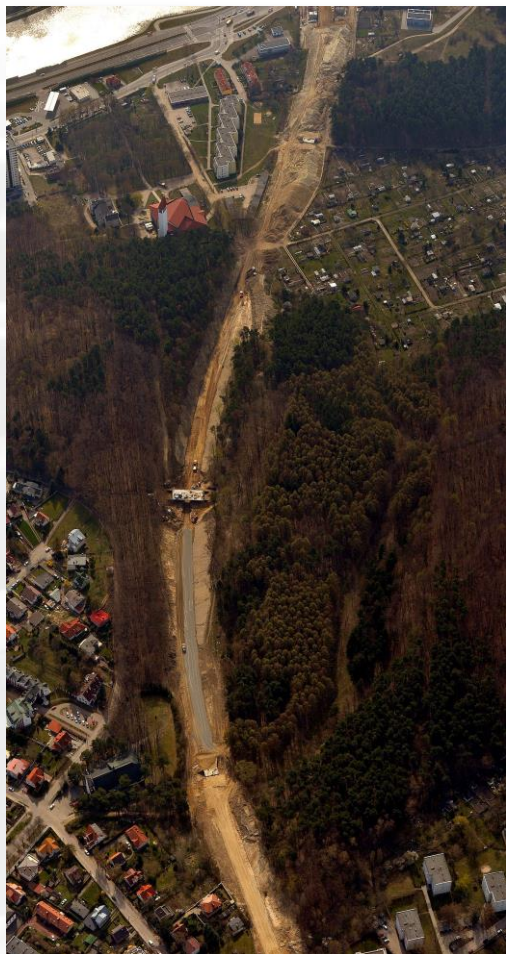


Odcinek: al. Grunwaldzka - ul. Polanki

Budowa PKM na półmetku (IV 2014)



POMORSKA KOLEJ METROPOLITALNA



Odcinek: Strzyża - Niedźwiednik - Brętowo

Budowa PKM na półmetku (IV 2014)

PKM!

METROPOLITALNA



Odcinek: Niedźwiednik - Brętowo - Jasień - Kiełpinek



INFRASTRUKTURA
I ŚRODOWISKO
NARODOWA STRATEGIA SPÓJNOŚCI



SAMORZĄD
WOJEWÓDZTWA POMORSKIEGO

UNIA EUROPEJSKA
FUNDUSZ SPÓJNOŚCI



Projekt współfinansowany przez Unię Europejską
ze środków Funduszu Spójności w ramach Programu Infrastruktura i Środowisko

Budowa PKM na półmetku (IV 2014)



POMORSKA KOLEJ METROPOLITALNA



Linia PKM w sąsiedztwie węzła Karczemki

Odcinek: Jasień - Kiełpinek

Budowa PKM na półmetku (IV 2014)



POMORSKA KOLEJ METROPOLITALNA



Odcinek: Karczemki - Matarnia



Przystanek PKM Matarnia

Budowa PKM na półmetku (IV 2014)



ORSKA KOLEJ METROPOLITALNA



Odcinek: Matarnia - Port Lotniczy - Rębiechowo

Budowa PKM na półmetku (IV 2014)

PKM!

METROPOLITALNA



Odcinek: Port Lotniczy - Rębiechowo - linia 201



INFRASTRUKTURA
I ŚRODOWISKO
NARODOWA STRATEGIA SPÓJNOŚCI



SAMORZĄD
WOJEWÓDZTWA POMORSKIEGO

UNIA EUROPEJSKA
FUNDUSZ SPÓJNOŚCI



Projekt współfinansowany przez Unię Europejską
ze środków Funduszu Spójności w ramach Programu Infrastruktura i Środowisko

Zaawansowanie robót budowlanych



POMORSKA KOLEJ METROPOLITALNA

Minęło:

44 %

czasu przewidzianego na realizację inwestycji

Wykonano:

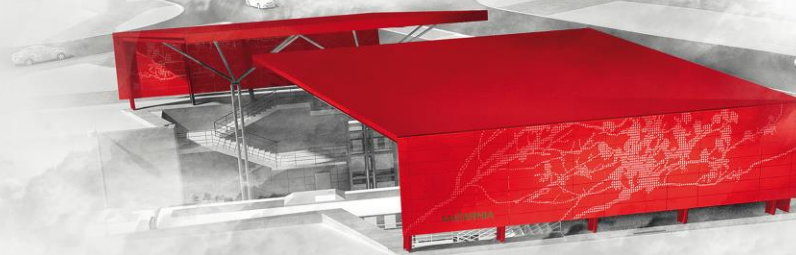
51 %

planowanych prac



POMORSKA KOLEJ METROPOLITALNA

Kolej na **PKM!**



DZIEŃ OTWARTY NA BUDOWIE POMORSKIEJ KOLEI METROPOLITALNEJ

1 maja 2014 r., godz. 10.00 - 16.00

w miejscu budowy przystanku PKM Matarnia
i Lokalnego Centrum Sterowania (Gdańsk, ul. Budowlanych)



ZOBACZ BUDOWĘ Lokalnego Centrum Sterowania PKM

Wczuj się w rolę operatora i usiądź w kokpicie
jednej z **MASZYN BUDOWLANYCH**

Weź udział w wielkim **MALOWANIU POCIĄGU**

Sprawdź co ciekawego znaleźli **SAPERZY** na budowie PKM

Obejrzyj jedną z najciekawszych **MAKIET KOLEJOWYCH** w Polsce

Weź udział w **KOLEJOWYCH WARSZTATACH I KONKURSACH**
oraz wygrывaj **ATRAKCYJNE NAGRODY**

Przyjedź **KOMUNIKACJĄ MIEJSKĄ** i wymień swój bilet
na **UNIKALNY GADŻET PKM!**

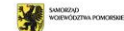
Szczegółowy program:

www.pkm-sa.pl

www.facebook.com/PomorskaKolejMetropolitalna

Projekt współfinansowany przez Unię Europejską
ze środków Funduszu Spójności w ramach Programu Infrastruktura i Środowisko

Partnerzy:



UNIA EUROPEJSKA
FUNDUSZ SPÓJNOŚCI



Projekt współfinansowany przez Unię Europejską
ze środków Funduszu Spójności w ramach Programu Infrastruktura i Środowisko



POMORSKA KOLEJ METROPOLITALNA

DZIĘKUJĘ
ZA UWAGĘ

