

PROTOKÓŁ Nr 47-04/2014

Z posiedzenia Komisji Sportu i Turystyki Rady Miasta Gdańska, które odbyło się w dniu 26 marca 2014 roku, a rozpoczęło o godz.15:30 w Sali Seana Lestera (nr 003) w Nowym Ratuszu przy ul. Wały Jagiellońskie 1 w Gdańsku.

Obecni: według załączonych list obecności, które stanowią załączniki nr 1 i 2 do protokołu.

Na stan siedmiu (7) członków Komisji, w posiedzeniu uczestniczyło siedmiu (7), czyli było quorum do podejmowania prawomocnych decyzji.

Posiedzeniu przewodniczył Radny Mirosław Zdanowicz - Przewodniczący Komisji Sportu i Turystyki Rady Miasta Gdańska.

Po stwierdzeniu quorum, otworzył 47 posiedzenie Komisji, powitał zebranych i poinformował, że porządek obrad został wystany do radnych drogą elektroniczną w terminie regulaminowym. Porządek stanowi załącznik nr 3 do protokołu.

Godz. 15:30

1. Zaopiniowanie projektu uchwały Rady Miasta Gdańska w sprawie przeprowadzenia na terenie Miasta Gdańska konsultacji społecznych projektu dokumentu Gdańsk 2030 Plus Strategia Rozwoju Miasta - druk nr 1204.

Przedstawiają: Przedstawiciele Prezydenta Miasta Gdańska - Wydział Polityki Gospodarczej

2. Zaopiniowanie projektu uchwały Rady Miasta Gdańska zmieniającej uchwałę w sprawie przyjęcia Wieloletniej Prognozy Finansowej Gminy Miasta Gdańska na lata 2014 - 2040 - druk nr 1205 - w zakresie działania Komisji.

Przedstawiają: Przedstawiciele Prezydenta Miasta Gdańska

3. Zaopiniowanie projektu uchwały Rady Miasta Gdańska zmieniającej uchwałę w sprawie uchwalenia budżetu Miasta Gdańska na 2014 rok - druk nr 1206 - w zakresie działania Komisji.

Przedstawiają: Przedstawiciele Prezydenta Miasta Gdańska

Godz. 15:45

4. Zaopiniowanie projektu uchwały Rady Miasta Gdańska w sprawie wykazu kąpielisk na polskich obszarach morskich przyległych do granic Gminy Miasta Gdańska w roku 2014 - druk nr 1200.

Przedstawiają: Przedstawiciele Prezydenta Miasta Gdańska

5. Miejski Ośrodek Sportu i Rekreacji w Gdańsku
 - Bieżąca działalność, struktura zatrudnienia,
 - Współpraca z klubami sportowymi,
 - Imprezy oraz inicjatywy sportowe aktywizujące mieszkańców Gdańska w tym zajęcia dedykowane dla seniorów,
 - Funkcjonowanie tramwajów wodnych w sezonie 2014. Przedstawienie możliwości zwiększenia częstotliwości kursów.

- Plan remontów na rok bieżący obiektów administrowanych przez MOSiR,
- Zamierzenia inwestycyjne w tym budowa infrastruktury plażowej w Gdańsku,
- Kalendarz imprez na rok 2014, plany na przyszłość, potrzeby.

Przedstawiają: Pan Leszek Paszkowski - Dyrektor Miejskiego Ośrodka Sportu i Rekreacji w Gdańsku, Pan Jerzy Chołuj - Zastępca Dyrektora ds. Remontów w Dyrekcji Rozbudowy Miasta Gdańska, Przedstawiciele Prezydenta Miasta Gdańska.

Godz. 16:15

6. Miejski Obiekt Sportowy PGE Arena

- Sytuacja finansowa - przychody, koszty, struktura zatrudnienia,
- Podsumowanie roku 2013 i plany na rok 2014,
- Bezpieczeństwo widzów podczas meczów piłki nożnej i innych imprez organizowanych w obiekcie,
- Wynajem powierzchni w tym łóż VIP,
- Plany na najbliższą przyszłość, potrzeby.

Przedstawiają: Pan Tomasz Kowalski - Prezes Zarządu Arena Gdańsk Operator Sp. z o.o., Przedstawiciele Prezydenta Miasta Gdańska.

Godz. 17:00

7. Klub Lechia Gdańsk S. A. - plany na przyszłość, spotkanie z zarządem klubu.

- Budżet Klubu wraz z porównaniem do innych klubów Ekstraligowych w Polsce,
- Zmiany właścicielskie a sytuacja sportowa klubu - Lechia Gdańsk jako ustabilizowany klub,
- Wsparcie finansowe klubu udzielone przez spółki z udziałem Miasta Gdańska,
- Współpraca ze stowarzyszeniem kibiców Lwami Północy,
- Lechia w młodej ekstraklasie - sytuacja w rozgrywkach grup juniorskich,
- Drużyna żeńska Lechii,
- Funkcjonowanie Akademii Piłkarskiej w ramach Lechii S. A.,
- Wybitni, wyróżniający się młodzi piłkarze a zasilenie talentami piłkarskimi drużyny Lechii Gdańsk,
- Plany na najbliższe lata,
- Współpraca z Miastem Gdańsk, w tym przyznane granty.

Przedstawiają: Zaproszeni goście: zarząd Klubu Lechia Gdańsk oraz Przedstawiciele Prezydenta Miasta Gdańska

8. Sprawy wniesione, wolne wnioski, korespondencja.

Przewodniczący poinformował, że do druków nr 1205 i 1206 wpłynęły Autopoprawki.

Następnie, wobec braku uwag do przedstawionego porządku posiedzenia, Radny Mirosław Zdanowicz - Przewodniczący Komisji poddał pod głosowanie przyjęcie porządku posiedzenia.

W wyniku przeprowadzonego głosowania Komisja porządek przyjęła jednogłośnie - 6 głosami „za”.

PUNKT - 1

Zaopiniowanie projektu uchwały Rady Miasta Gdańska w sprawie przeprowadzenia na terenie Miasta Gdańska konsultacji społecznych projektu dokumentu **Gdańsk 2030 Plus Strategia Rozwoju Miasta - druk nr 1204.**

(Oryginał projektu uchwały znajduje się w protokole z sesji Rady Miasta Gdańska z marca 2014 r. - BRMG-S.0006.77.2014)

Pani Katarzyna Drozd - Wiśniewska - p.o. Dyrektora Wydziału Polityki Gospodarczej zreferowała, w imieniu wnioskodawcy, przedmiotowy projekt uchwały.

Radny Mirosław Zdanowicz - Przewodniczący Komisji Sportu i Turystyki RMG podziękował za przedstawienie projektu uchwały, a następnie, z uwagi na brak głosów w dyskusji, poddawał pod głosowanie przyjęcie i pozytywne zaopiniowanie projektu uchwały zawartej w druku nr 1204.

USTALENIA KOMISJI - OPINIA

Komisja Sportu i Turystyki Rady Miasta Gdańska, po wysłuchaniu informacji i wyjaśnień przekazanych przez Panią Katarzynę Drozd - Wiśniewską - p.o. Dyrektora Wydziału Polityki Gospodarczej, w wyniku przeprowadzonego głosowania, jednogłośnie - 7 głosami za, pozytywnie zaopiniowała przedmiotowy projekt uchwały, zawarty w druku nr 1204. (Opinia nr 47-04/108-04/2014).

PUNKT - 2

Zaopiniowanie projektu uchwały Rady Miasta Gdańska zmieniającej uchwałę w sprawie przyjęcia **Wieloletniej Prognozy Finansowej Gminy Miasta Gdańska na lata 2014 - 2040 - druk nr 1205 - w zakresie działania Komisji + Autopoprawka.**

(Oryginał projektu uchwały znajduje się w protokole z sesji Rady Miasta Gdańska z marca 2014 r. - BRMG-S.0006.78.2014)

Pani Jolanta Ostaszewska - Dyrektor Wydziału Budżetu Miasta i Podatków, w imieniu wnioskodawcy, zreferowała przedmiotowy projekt uchwały wraz z Autopoprawką.

Radny Mirosław Zdanowicz - Przewodniczący Komisji Sportu i Turystyki RMG podziękował za przedstawienie projektu uchwały, a następnie z uwagi na brak głosów w dyskusji, poddawał pod głosowanie przyjęcie i pozytywne zaopiniowanie projektu uchwały zawartej w druku nr 1205 + Autopoprawka - w zakresie działania Komisji.

USTALENIA KOMISJI - OPINIA

Komisja Sportu i Turystyki Rady Miasta Gdańska, po wysłuchaniu informacji i wyjaśnień przekazanych przez Panią Jolantę Ostaszewską - Dyrektor Wydziału Budżetu Miasta i Podatków Urzędu Miejskiego w Gdańsku, w wyniku przeprowadzonego głosowania, 6 głosami za, przy 1 głosie przeciwnym i 0 głosach wstrzymujących się - pozytywnie zaopiniowała przedmiotowy projekt uchwały, zawarty w druku nr 1205 - w zakresie działania Komisji + Autopoprawka. (Opinia nr 47-04/109-05/2014).

PUNKT - 3

Zaopiniowanie projektu uchwały Rady Miasta Gdańska zmieniającej uchwałę w sprawie uchwalenia budżetu Miasta Gdańska na 2014 rok - druk nr 1206 - w zakresie działania Komisji + Autopoprawka.

(Oryginał projektu uchwały znajduje się w protokole z sesji Rady Miasta Gdańska z marca 2014 r. - BRMG-S.0006.79.2014).

Pani Jolanta Ostaszewska - Dyrektor Wydziału Budżetu Miasta i Podatków, w imieniu wnioskodawcy, zreferowała przedmiotowy projekt uchwały wraz z Autopoprawką.

Radny Mirosław Zdanowicz - Przewodniczący Komisji Sportu i Turystyki RMG podziękował za przedstawienie projektu uchwały, a następnie przystąpiono do dyskusji.

Radny Krzysztof Wiecki - członek Komisji Sportu i Turystyki RMG

Chciałbym dopytać o plażę. Jest też dyrektor Paszkowski. W jaki sposób ma wyglądać rozbudowa dla WOPR-u, dla ratowników?

Pan Leszek Paszkowski - Dyrektor Miejskiego Ośrodka Sportu i Rekreacji w Gdańsku

To dotyczy rozbudowy tej części, która jest po prawej stronie molo. Tam jest restauracja Gruba Ryba. Tam już jest w `97 roku oddana do użytku część, w której są ratownicy. Dzisiaj ona jest już wyeksploatowana. Tam też jest podmiękanie, podciąganie kapilarne i wymaga to remontu i przeprojektowania. Ten remont będzie w większym zakresie i dostosowany do większej ilości ratowników, którzy są planowani do obsługi kąpielisk wodnych.

Radny Krzysztof Wiecki - członek Komisji Sportu i Turystyki RMG

Czyli to jest bardziej remont niż rozbudowa, bo tutaj padło słowo rozbudowa.

Pani Jolanta Ostaszewska - Dyrektor Wydziału Budżetu Miasta i Podatków

Tu jest projekt rozbudowy.

Pan Leszek Paszkowski - Dyrektor Miejskiego Ośrodka Sportu i Rekreacji w Gdańsku

To jest bardziej rozbudowa, o będziemy szli na zewnątrz w kierunku tego traktu pieszo - rowerowego.

Radny Krzysztof Wiecki - członek Komisji Sportu i Turystyki RMG

Musi być dokumentacja zrobiona.

Pani Jolanta Ostaszewska - Dyrektor Wydziału Budżetu Miasta i Podatków

Tu będzie projekt.

Radny Krzysztof Wiecki - członek Komisji Sportu i Turystyki RMG

Czyli wchodzimy w trakt pieszo - rowerowy?

Pan Leszek Paszkowski - Dyrektor Miejskiego Ośrodka Sportu i Rekreacji w Gdańsku

Nie.

Z uwagi na brak dalszych głosów w dyskusji, Przewodniczący poddawał pod głosowanie przyjęcie i pozytywne zaopiniowanie projektu uchwały zawartej w druku nr 1206 + Autopoprawka - w zakresie działania Komisji.

USTALENIA KOMISJI - OPINIA

Komisja Sportu i Turystyki Rady Miasta Gdańska po wysłuchaniu informacji i wyjaśnień przekazanych przez Panią Jolantę Ostaszewską - Dyrektora Wydziału Budżetu Miasta i Podatków Urzędu Miejskiego w Gdańsku, w wyniku przeprowadzonego głosowania, 6 głosami za, przy 1 głosie przeciwnym i 0 głosach wstrzymujących się - pozytywnie zaopiniowała przedmiotowy projekt uchwały, zawarty w druku nr 1206 - w zakresie działania Komisji + Autopoprawka. (Opinia nr 47-04/110-06/2014).

PUNKT - 4

Zaopiniowanie projektu uchwały Rady Miasta Gdańska w sprawie wykazu kąpielisk na polskich obszarach morskich przyległych do granic Gminy Miasta Gdańska w roku 2014 - druk nr 1200.

(Oryginał projektu uchwały znajduje się w protokole z sesji Rady Miasta Gdańska z marca 2014 r. - BRMG-S.0006.73.2014).

Pani Maryla Jezierska - p.o. Kierownika Referatu Gospodarki Wodnej i Geologii w Wydziale Środowiska, w imieniu wnioskodawcy, zreferowała przedmiotowy projekt uchwały.

Radny Mirosław Zdanowicz - Przewodniczący Komisji Sportu i Turystyki RMG podziękował za przedstawienie projektu uchwały, a następnie przystąpiono do dyskusji.

Radny Krzysztof Wiecki - członek Komisji Sportu i Turystyki RMG

Panie dyrektorze, bo pani nie wspomniała o tym, ale dwa kąpieliska będą krócej czynne niż pozostałe.

Pan Leszek Paszkowski - Dyrektor Miejskiego Ośrodka Sportu i Rekreacji w Gdańsku

To będzie w prezentacji również.

Następnie Pan Leszek Paszkowski - Dyrektor Miejskiego Ośrodka Sportu i Rekreacji w Gdańsku przedstawił związaną z tematem plaż, organizacją kąpielisk prezentację, która stanowi załącznik nr 4 do protokołu.

Pan Leszek Paszkowski - Dyrektor Miejskiego Ośrodka Sportu i Rekreacji w Gdańsku

Kąpieliska będą funkcjonowały od 27 czerwca do 31 sierpnia. Będzie to funkcjonowało w 7 obszarach. Jeżeli chodzi o sprzęt to wymieniony jest ten zasadniczy, czyli: 6 łodzi motorowych, skuter wodny, 4 deski ratownicze, kajaki ratownicze, quady, również do transportu oraz łodzie wiostowe. Jeżeli chodzi o kąpieliska morskie, o czas oraz daty otwarcia to zaproponowaliśmy w tym roku na bazie doświadczeń ubiegłorocznych i wieloletnich następujące funkcjonowanie kąpielisk morskich. Kąpielisko morskie Gdańsk Orle to jest wejście na plażę nr 11, 100 metrów linii brzegowej, kąpielisko Sobieszewo, wejście nr 16, 200 metrów linii brzegowej, kąpielisko morskie Stogi, odcinek 400 metrowy o pełnym czasie otwarcia czyli od 27 czerwca do 24 sierpnia, 400 metrów, natomiast w ostatnim tygodniu odcinek krótszy. Zaraz powiem o powodach, dla których to będzie skracane. Jeżeli chodzi o Dom Zdrojowy również kąpielisko 100 metrowe. Moło Brzeźno odcinek 500 metrowy, a w okresie ostatniego tygodnia sierpnia 300

metrowy i kąpielisko Jelitkowo oraz miejsce wykorzystywane do kąpielisk przy Klipperze, o standardzie tym samym co kąpielisko, jednak z powodów proceduralnych związanych z ograniczeniami Urzędu Morskiego, który nie wyraził zgody, aby nazwać to kąpieliskiem, gdyż tam jest tor wodny przy Klipperze, który służy realizacji też i żeglarstwa. Urząd Morski nie wyraził zgody, żeby nazywać to kąpieliskiem morskim, natomiast standardy, które będą tam obowiązywały są takie same jak na kąpieliskach. Odpowiadając na pytanie pana radnego dlaczego w ostatnim tygodniu wakacji jest mniej. Ostatnie dwa tygodnie wakacji, czyli druga połowa sierpnia już natężenie ruchu jest znacznie mniejsze, też są kłopoty z zapewnieniem bezpieczeństwa ze strony ratowników, bo często są uczniami szkół średnich i innych, niemal każdego roku są kłopoty z obsadą na tych kąpieliskach, ale też obserwujemy, że też i pogoda i ilość osób, które przebywają na kąpieliskach jest mniejsza. Stąd zaproponowaliśmy od początku taki a nie inny układ. Jest to wynik doświadczeń wieloletnich.

Radny Krzysztof Wiecki - członek Komisji Sportu i Turystyki RMG

Mam pytanie do slajdu. Miał pan pokazane, że do 25 sierpnia 500 metrów a od 24 sierpnia 200 metrów. To od którego sierpnia?

Pan Leszek Paszkowski - Dyrektor Miejskiego Ośrodka Sportu i Rekreacji w Gdańsku
Od 25 sierpnia. Poprawimy. Dziękuję za uwagę.

Radny Marek Bumblis - wiceprzewodniczący Komisji Sportu i Turystyki RMG

Te kąpieliska, z których korzystają morsy gdańskie czy to są kąpieliska poprzez taką cichą zgodę eksploatowane przez morsy czy formalnie jest udzielana zgoda.

Pan Leszek Paszkowski - Dyrektor Miejskiego Ośrodka Sportu i Rekreacji w Gdańsku

Na udostępnienie pomieszczeń jest udzielana zgoda oficjalnie. Przebierają się w budynkach, natomiast w Jelitkowie mają swoją siedzibę. Tam jest ich główna siedziba, natomiast na plaży Stogi oraz przy molo w Brzeźnie ochrona wpuszcza do przebrania te osoby, które chcą skorzystać z miejsca do przebrania i korzystają. Robimy to bez jakichkolwiek opłat. Zresztą radny Wiecki też chyba uczestniczył w kąpielach morskich. Wracając do prezentacji. W tym roku planujemy kolejne kąpielisko w Gdańsku Orle. Niektórzy twierdzą, że to jest Orlinek, że tak się nazywa. Zrobić też w standardzie błękitnej flagi. Także planujemy największą ilość kąpielisk w standardzie błękitnej flagi, jak do tej pory, uruchomić, tak aby łącznie w Marinę Gdańską było 6 obiektów. Jeżeli chodzi o sposoby ratownictwa to wykorzystywać będziemy zarówno wspomniany już, wykorzystywane kajaki morskie, skuter wodny, łódzie, quad z przyczepką, a także specyficzny sposób ratownictwa czyli paralołtnię. Akcje letnie: biblioteka plażowa. W sumie będzie występowała w 12 miejscach. Będą to miejsca, w których będzie można bezpłatnie wziąć książkę zarówno u ratowników jak i w punktach gastronomicznych. Program Mamo tu jestem, czyli wydawanie opasek dla dzieci, które będą korzystały z plaż, aby w razie zaginięcia móc szybko zidentyfikować telefon do rodzica. Projekt Przyjazna Plaża to plaża taka, która jest ekologiczna i pozwala na aktywne spędzenie czasu. Projekt E-kąpieliska to jest strona internetowa kapieliska.gdansk.pl, na której będą podawane informacje dotyczące stanu pogody, obsługi ratowniczej, koloru flag, który jest wywieszony, zagrożeniem występowania sinic i też inne, przydatne dla turysty informacje. Będzie to strona zlinkowana ze stroną MOSiR-u oraz Miasta Gdańska. Oraz wspomniany już kajak Patrol i PPG Rescue System czyli powietrzne patrołowanie akwenów. Nowe rzeczy, o których

wspomniała pani dyrektor, będziemy starali się realizować niektóre postulaty państwa radnych, ale też własne potrzeby związane z obserwacją tego co jest nam niezbędne, czyli szafki depozytowe w Brzeźnie oraz w Stogach. Zamierzamy ustawić takie niewielkie skrytki, które będą służyły przechowywaniu rzeczy, które możemy pozostawić bezpiecznie i pójść wykąpać się. Myślę, że całorocznie to się przyda, można przyjechać do Brzeźna, na Stogi, zostawić chociażby buty, założyć rolki i korzystać dalej ze ścieżki rowerowej. Zwłaszcza będzie to przydatne w Brzeźnie. Rozbudowa sieci wodno - kanalizacyjnej. Wymusiliśmy wręcz, było to wymogiem w postępowaniach na przetarg, gdzie będzie 5 punktów gastronomicznych, inwestycje w postaci kanalizy oraz wody i energii elektrycznej i muszę powiedzieć, że już w tej chwili mamy pewność, że kanalizacje będą doprowadzone do tych punktów w pasie nadmorskim. Głównie dotyczy to Jelitkowa, Brzeźna, co pozwoli podnieść standard, już nie będą mogły być tam to-i-toi tylko bardziej przyjazne i estetyczne toalety. Wspomniany projekt rozbudowy budynku służb ratowniczych w Brzeźnie, o których mówiła pani dyrektor.

Infrastruktura plażowa: kładka, która powstanie przy wejściu 66, siłownia na plaży, gdzie będą dwa urządzenia, ale z pięcioma stanowiskami do ćwiczeń, 21 boisk do gier plażowych: piłka nożna, siatkówka, piłka ręczna, rugby. Będziemy też organizowali imprezy sportowe w oparciu o infrastrukturę plażową oraz boiska, a także regaty. Dziękuję za uwagę.

Radny Mirosław Zdanowicz - Przewodniczący Komisji Sportu i Turystyki RMG
Dziękuję, czy są jakieś pytania?

Radny Krzysztof Wiecki - członek Komisji Sportu i Turystyki RMG

Ja bym się nie cieszył z tego, co pan dyrektor mówił, zostawić buty i pojechać dalej na rołkach, bo jeden rolnik może zająć całą szerokość ścieżki rowerowej, machając rękoma.

Pan Leszek Paszkowski - Dyrektor Miejskiego Ośrodka Sportu i Rekreacji w Gdańsku
Podałem przykład, panie radny. Rolnik teoretycznie nie powinien się poruszać po ścieżkach dla rowerów. Jest to problem, który nie został rozstrzygnięty. Niemniej jednak plażowicze będą mogli skorzystać z tej infrastruktury. Montaż tych skrytek wynikał też z ankiety, którą przeprowadził Wydział Programów Rozwojowych, gdzie tego typu infrastruktura była wskazywana jako jedna z tych, która jest wskazana na plażach. W tej chwili jest opracowywane ogólne zagospodarowanie tego pasa nadmorskiego. Wykonuje to firma zewnętrzna na zlecenie Wydziału Programów Rozwojowych i do końca sierpnia będzie opracowanie zakończone, i żeby móc programować kolejne inwestycje w następnych latach, a my ze swojej strony też programujemy budowę stałych ośrodków służb ratowniczych na Wyspie Sobieszewskiej przy ul. Falowej, ale także jeżeli pozwoli nasz konserwator to też w okolicy Jelitkowa, gdyż to jest teren objęty jurysdykcją konserwatora zabytków. Takie rozmowy są prowadzone. Wprowadziliśmy działania nasze, nie tylko te, ale inne też do Zintegrowanych Inwestycji Terytorialnych, gdzie chcemy skorzystać ze środków unijnych, aby w perspektywie kilku lat poprawić naszą infrastrukturę plażową w obrębie Gdańska.

Radny Krzysztof Wiecki - członek Komisji Sportu i Turystyki RMG

Rozmawialiśmy w ubiegłym roku, ale nie widzę tego w prezentacji, miejsc do siatkówki, nazwijmy to, w wodzie. Pamięta pan, panie dyrektorze?

Pan Leszek Paszkowski - Dyrektor Miejskiego Ośrodka Sportu i Rekreacji w Gdańsku

Tak, panie radny. Analizowaliśmy tą sytuację ze swoimi pracownikami i o ile w jeziorach, w których pan powiedział lub w innych akwenach jest to zasadne, to tutaj jest brzeg ruchomy, są plaże akumulacyjne, są plaże o nierównym brzegu i robienie tego typu aktywności w miejscu, gdzie jest duża dynamika dna i trudności w utrzymaniu tej infrastruktury, bo morze jest tym elementem, który powoduje zniszczenia nie tylko słupów przysłowiowych, ale też innych, uznaliśmy, że mogłoby to stanowić zagrożenie dla stałego utrzymywania tej infrastruktury, a druga sprawa, że mogłoby to też stanowić zagrożenie bezpieczeństwa nawet, gdyby to się przewróciło.

Radny Krzysztof Wiecki - członek Komisji Sportu i Turystyki RMG

Panie dyrektorze co z wypożyczalnią koszy, która kiedyś była, jakiegoś drobnego sprzętu, kajaków, rowerów wodnych?

Pan Leszek Paszkowski - Dyrektor Miejskiego Ośrodka Sportu i Rekreacji w Gdańsku

Jeżeli chodzi o kładkę to będzie zrobiona kładka prowadząca do samej wody, gdzie będzie można zwodować różnego rodzaju urządzenia. Będzie to ogólnodostępne i bezpłatne. Natomiast MOSiR nie realizuje wypożyczalni, natomiast są przedsiębiorcy, którzy wypożyczają skutery, banan ciąga i inną infrastrukturę i o ile tacy się pojawiają chętni to będziemy to realizować. Natomiast to jest generalnie działalność deficytowa, gdzie na dzisiaj sezon nie pozwala zapewnić rentowności z całą pewnością. My jako gmina nie zamierzamy w tym zakresie inwestować, bo nie mamy na to środków. Skoncentrujmy się na podniesieniu standardów tych urządzeń, które są i obszarów, które jesteśmy w stanie zapewnić w sposób efektywny.

Radny Mirosław Zdanowicz - Przewodniczący Komisji Sportu i Turystyki RMG

Dziękuję. Jak się mają te nasze gdańskie plaże w porównaniu do Sopotu, Gdyni, Władystawowa itd.?

Pan Leszek Paszkowski - Dyrektor Miejskiego Ośrodka Sportu i Rekreacji w Gdańsku

Każda plaża ma swoją specyfikę.

Radny Mirosław Zdanowicz - Przewodniczący Komisji Sportu i Turystyki RMG

Czy jest jakiś ranking plaż?

Pan Leszek Paszkowski - Dyrektor Miejskiego Ośrodka Sportu i Rekreacji w Gdańsku

Kiedyś Polityka prowadziła taki ranking i nasze plaże zarówno Stogi jak i Brzeźno zdobywały jedno z najwyższych laurów. Jeżeli chodzi o standard wody to te plaże, które są głębiej położone, w głąb Zatoki Gdańskiej niestety mają parametry wody gorsze. Zapewne pani z Wydziału Środowiska będzie miała więcej do powiedzenia na ten temat. Te plaże, które są położone bardziej na zewnątrz Zatoki Gdańskiej czyli Stogi, Sobieszewo to są miejsca, w których woda ma lepsze parametry, aczkolwiek wszystkie te, które są dopuszczone do kąpieli mieszczą się w tych parametrach i normach, ale każda z tych plaż ma swoją specyfikę. Plaża w Sobieszewie dzika, mało zinfrastrukturyzowana, spokojna, z dużym kontaktem z przyrodą. Natomiast plaża w Jelitkowie, Stogach już gwarne, szumne, z dużym natężeniem infrastruktury oraz gastronomii. Więc każda ma swoją specyfikę. Różni ludzie różnych rzeczy szukają. W niektórych rankingach są brane pod uwagę parametry związane właśnie z nasyceniem infrastruktury typu przebieralnie, natryski, infrastruktura plażowa typu kosze czy też gastronomia i np. wypożyczalnia skuterów wodnych i innych rzeczy. A w innych z kolei już ceniony

jest spokoj. Są różne rankingi i trudno plażę z plażą porównać. Mamy taki portfel tych naszych obiektów, którymi możemy zaspokoić potrzeby zarówno tych osób, które są rządne wrażeń czy jazdy na skuterze przystłowiowym czy wypicia piwa na dworze, ale też takich, którzy chcą mieć kontakt z przyrodą lepszy to mają Sobieszewo, Świbno, ale również Wyspa Sobieszewska. Myślę, że każdy znajdzie coś odpowiedniego dla siebie.

Radny Mirosław Zdanowicz - Przewodniczący Komisji Sportu i Turystyki RMG
Rozumiem, ale czy jest jakiś postęp, że np. co roku coś dodatkowego dochodzi?

Pan Leszek Paszkowski - Dyrektor Miejskiego Ośrodka Sportu i Rekreacji w Gdańsku
Co roku staramy się jakieś nowości wprowadzić, albo systemy innowacyjne, albo też ratownictwa, czy też atrakcje w postaci wypożyczalni książek. Dzisiaj mówimy o kładce do wody, mówimy o przechowalni, o skrytkach, o siłowni na plaży. To też są elementy, o których radni mówili swego czasu, żeby to zrealizować i rzeczywiście to się będzie pojawiało. Jest to pierwszy krok. Mamy piękne plaże, które w sąsiedztwie tej części Jelitkowsko - Brzeźnieńskiej w kontakcie z Parkiem Reagana tworzą niesamowity potencjał wypoczynkowy zarówno dla mieszkańców jak i dla turystów, bo też myślę, że w przyszłości musimy zadbać też o turystów z obwodu kalingradzkiego, aczkolwiek dzisiaj ta sytuacja jest bardzo delikatna.

Radny Marek Bumblis - wiceprzewodniczący Komisji Sportu i Turystyki RMG
Czy te plaże jakoś tak się segmentują jeśli chodzi o sposób wykorzystania to znaczy kiedyś mówiło się o plaży w Orle jako o plaży sportów ekstremalnych, czy o plaży z przewagą sportów motoro - wodniackich na przykład. Czy jakieś takie trendy można w tej chwili można do tych poszczególnych lokalizacji przykleić?

Pan Leszek Paszkowski - Dyrektor Miejskiego Ośrodka Sportu i Rekreacji w Gdańsku
Tak jak już wspomniałem, na to pytanie już wcześniej odpowiedziałem częściowo. Każda plaża ma swoją specyfikę. Oczywiście są plaże, mówiąc wprost, dla naturystów, która jest nieoficjalnym miejscem. Wyspa Stogi pomiędzy Górkami Zachodnimi a kąpieliskiem Stogi. Bez zmian, wieloletnia. Cieszy się dużą popularnością.

Z uwagi na brak dalszych głosów w dyskusji, Przewodniczący poddawał pod głosowanie przyjęcie i pozytywne zaopiniowanie projektu uchwały zawartej w druku nr 1200.

USTALENIA KOMISJI - OPINIA

Komisja Sportu i Turystyki Rady Miasta Gdańska, po wysłuchaniu informacji i wyjaśnień przekazanych przez Panią Marylę Jezierską - p.o. Kierownika Referatu Gospodarki Wodnej i Geologii w Wydziale Środowiska, w wyniku przeprowadzonego głosowania, jednogłośnie - 6 głosami za, pozytywnie zaopiniowała przedmiotowy projekt uchwały, zawarty w druku nr 1200. (Opinia nr 47-04/111-07/2014).

PUNKT - 5

Miejski Ośrodek Sportu i Rekreacji w Gdańsku

- Bieżąca działalność, struktura zatrudnienia,
- Współpraca z klubami sportowymi,

- Imprezy oraz inicjatywy sportowe aktywizujące mieszkańców Gdańska w tym zajęcia dedykowane dla seniorów,
- Funkcjonowanie tramwajów wodnych w sezonie 2014. Przedstawienie możliwości zwiększenia częstotliwości kursów.
- Plan remontów na rok bieżący obiektów administrowanych przez MOSiR,
- Zamierzenia inwestycyjne w tym budowa infrastruktury plażowej w Gdańsku,
- Kalendarz imprez na rok 2014, plany na przyszłość, potrzeby.

Pan Leszek Paszkowski - Dyrektor Miejskiego Ośrodka Sportu i Rekreacji w Gdańsku

Zreferuję całość, a potem państwo może zadadzą pytania do mojego wystąpienia. Jeżeli chodzi o bieżące sprawy i strukturę zatrudnienia. W tej chwili Miejski Ośrodek Sportu i Rekreacji jeżeli chodzi o bieżące działanie to przygotowujemy się do realizacji tych zadań statutowych w postaci chociażby odpalenia kąpielisk. Prowadzimy także postępowanie na promocję Miasta Gdańska poprzez sport. Przygotowujemy przetargi do realizacji projektu Program Ożywienia Dróg Wodnych, który będzie niebawem ogłoszony. Przygotowujemy także imprezy, które będą w sezonie się odbywały według kalendarza, który zaprezentujemy w kolejnych punktach dzisiejszego wystąpienia. Jeżeli chodzi o strukturę zatrudnienia w tej chwili w MOSiR-ze jest 80,25 etatu. Zatrudnionych jest 84 osoby, z tym, że nie wszystkie na pełnym etacie. Doszło do kilku zmian w ostatnim czasie w związku ze zdarzeniami, które miały miejsce w Marinie i został zwolniony kierownik przystani jachtowej Marina. W tej chwili sprawa znajduje się w sądzie i jest przedmiotem badań służb prokuratorskich. Dzisiaj jeszcze nie ma żadnych rozstrzygnięć. Pewnie jeszcze chwilę to potrwa. Został też zmieniony księgowy w związku z zaniechaniami ze strony służb finansowych. W tej chwili następuje przekazywanie obowiązków nowemu księgowemu, bo to pan, który objął tą funkcję. Struktura zatrudnienia jest podzielona. Jest dyrektor naczelny, któremu podlega dwóch dyrektorów. Jeden zajmuje się sprawami technicznymi i podlegają mu też kierownicy działu remontów, kierownik transportu, zaopatrzenia, kierownik pływalni, kierownik Mariny, inspektor ds. zamówień publicznych, kierownik przystani jachtowej Marina, kierownik obiektów Przymorze, energetyk główny, kierownik stadionu żużlowego, kierownik obiektu Traugutta oraz inspektor nadzoru inwestorskiego i informatyk. Jeżeli chodzi o drugą część związaną z funkcjonowaniem zastępcy dyrektora ds. usług i imprez sportowych to jemu podlega kierownik działu usług i kierownik działu imprez oraz straszny specjalista ds. komunikacji. Jest też pion księgowy, w którym pracuje zespół zajmujący się księgowaniem i sprawami finansowymi. Teraz wspólnie z Biurem Prezydenta ds. Sportu opracowujemy zmiany związane z reorganizacją nieco struktury MOSiR-u. Będzie w najbliższym czasie przedstawione Prezydentowi do zaakceptowania zarządzenie i nowy regulamin organizacyjny firmy. Jest to element, który wymaga usprawnienia funkcjonowania MOSiR-u, zwłaszcza w zakresie kontrolnym. Tyle do pkt pierwszego.

Jeżeli chodzi o współpracę z klubami sportowymi to na poszczególnych obiektach dochodzi do takiej współpracy, ale też dochodzi do współpracy w zakresie promocji i świadczeń ze strony klubów sportowych. W latach poprzednich miała miejsce współpraca z klubem Lechia Gdańsk w zakresie piłki nożnej, Sztorm Gdańsk w zakresie piłki nożnej kobiet, żużel z GKS-em Wybrzeże zarówno ze Stowarzyszeniem jak i sportową spółką, z Treflem Gdańsk, gdzie również następuje współpraca z tymże klubem jak i ze szkołą mistrzostwa sportowego Trefla Gdańsk. Kolejnym elementem współpracy jest rugby oraz piłka ręczna klub Wybrzeże

Gdańsk. Jeżeli chodzi o poszczególne obiekty na miejskiej hali sportowej przy ul. Kołobrzesckiej współpracujemy ze Szkołą Mistrzostwa Sportowego w zakresie piłki ręcznej, Szkołą Mistrzostwa Sportowego z Trefla Gdańsk, Gedanią Gdańsk, tą która ma siatkarki, tą starą Gedanią oraz AZS-em Uniwersytet Gdański, Korsarzem Gdańsk oraz rozgrywane są mecze ligowe Okręgowego Związku Sportowego. Jeżeli chodzi o pływalnie to praktycznie współpracujemy ze szkołami. To jest główna oś. Mówię o szkołach podstawowych i gimnazjalnych. Też współpracujemy z Młodzieżowym Klubem Pływackim Gdańsk, o którym mam nadzieję, będzie niebawem głośno, bo ci młodzi ludzie dokonują rzeczywiście bardzo dużego postępu sportowego. Jeżeli chodzi o obiekt na Zawodników czyli stadion im. Zbigniewa Podleckiego to tutaj współpraca z GKS Wybrzeże Spółka Akcyjna oraz GKŻ Wybrzeże jeżeli chodzi o mini tor. Na płycie głównej, tej, która jest pomiędzy ścieżką służącą żużlowcom odbywają się treningi piłkarskie Polonii Gdańsk, Lechii rugby oraz częściowo Lechii Gdańsk w piłce nożnej. Jeżeli chodzi o Traugutta tutaj wachlarz tych klubów jest bardzo duży. To jest pierwszy zespół ekstraklasy, rugby, gdzie rozgrywa swoje mecze ligowe. Trzecia liga Lechii Gdańsk piłka nożna też rozgrywa swoje spotkania. Odbywa się też strzelectwo tej centralnej ligi juniorów starszych Lechii Gdańsk, makroregionalna liga juniorów starszych Lechii. Klub lekkoatletyczny Lechii Gdańsk, gdzie użytkuje też zarówno obiekt rzutnia jak i hala, jak i siłownia oraz czasami murawa. Sekcja podnoszenia ciężarów Lechii Gdańsk, która jest w tej chwili w reorganizacji. Mam nadzieję, że ze skutkiem zostanie przeprofilowana nieco ta sekcja. GKS Wybrzeże, która korzysta z sali judo, Akademia Piłkarska Lechii Gdańsk, SKS Polonia Gdańsk, TKKF Ognisko Jaguar i inne kluby, chociażby takie jak UKS-y. Jeżeli chodzi o Zielonogórkę to tutaj mamy kontakt ze szkołą wychowania młodych piłkarzy Lechii Gdańsk oraz Stoczniewym Klubem Sportowym Polonii Gdańsk.

Do pkt 3 imprezy oraz inicjatywy sportowe aktywizujące mieszkańców Gdańska ze szczególnym uwzględnieniem zajęć dedykowanych dla seniorów. Od dwóch lat realizujemy projekt Aktywuj się w Gdańsku. Jest to projekt skierowany do ludzi aktywnych, którzy chcą się realizować na polu aktywności sportowych w różnych dziedzinach, ale niekoniecznie tych olimpijskich. Jest to szereg zajęć bezpłatnych organizowanych na naszych obiektach, a należą do nich Parkrun, który należy do najbardziej licznych w Polsce. Przypomnę - jest to 5 km bieg, który się odbywa w soboty o godz. 9:00. Start w Parku Reagana, gdzie bierze udział co sobotę ok. 150 osób. Jest to jedna z najbardziej licznych imprez z Polsce. Jest to cykl imprez organizowanych w tym samym czasie w całym świecie w setkach lokalizacji. Jesteśmy tu w Polsce na pierwszym lub drugim miejscu. Z Łodzią się ścigamy. Zajęcia Zumba Gold. To są zajęcia taneczne dedykowane właśnie dla osób w różnym wieku, tym starszym również. Tańce z czterech stron świata również w oparciu o salę na Kołobrzesckiej realizowane przez instruktorów. Przypomnę, że te zajęcia skupiają niezwykle dużą ilość osób, około 140 osób. Jest prawdopodobieństwo takie, że będziemy musieli uruchomić następne zajęcia, gdyż jest dużo chętnych. Uruchomiliśmy też zajęcia w tym roku Nordic Walking, treningi, właśnie z myślą o osobach dojrzałych. Niedawno ruszyliśmy z aktywnością Aktywuj się w triathlonie. Przygotowujemy się do imprezy pt. Triathlon Gdańsk 2014. Przypomnę, że jest to ¼ Ironmana, 19 lipca przy molo w Brzeźnie. 1000 metrów pływania, 45 km jazdy rowerem, 10 km biegania i od 3 kwietnia planujemy zorganizować kolejną aktywność też bezpłatną pn Dogtrekking dla osób dojrzałych, ale też dla wszystkich, gdzie razem z psem osoby będą pokonywały, wykonywały określone zadania i które będą zlokalizowane w terenie, głównie w Trójmiejskim

Parku Krajobrazowym. Jeżeli chodzi o inne, dedykowane starszym osobom aktywności to chcę powiedzieć, że oprócz Zumby Gold, która jest w poniedziałki o 20:30, Tańców czterech stron świata w czwartki o 20, Nordic Walking, który się odbywa w Parku Reagana, to mamy kategorie wiekowe w Pucharze Nordic Walking chociażby, gdzie są kategorie od 50 lat do 70 wzwyż, na dystansie 12 km podobnie. W kategoriach Mountain Bike, w wyścigach kolarskich również są kategorie, dla osób dojrzałych. Bieg Westerplatte wprowadziliśmy nową kategorię dla 70 - Latków i 80 - Latków, a także na wniosek jednej grupy weteranów lekkiej atletyki, kategorię 75 lat, dzieląc tą kategorię 70-80 na dwa jakby takie osobne, promując te osoby, które są w aktywności w wieku prawie 80-letnim. Ponadto można przytoczyć turniej w petanque, czyli popularne bule, a jeżeli chodzi o inne zajęcia, które planujemy, to wymienię niektóre z nich, które będą miały miejsce: zawody Nordic Walking, 6 cykli zawodów małych tour bike`ów, Galeria Przymorze Streetball Challenge, morski festyn integracyjny dla niepełnosprawnych, turniej petanque, jeździeckie derby Gdańska, triathlon Gdańsk, Mistrzostwa Europy w skimboardingu, rodzinny rajd rowerowy, Bieg Westerplatte, Gdańsk biega i oczywiście imprezy plażowe.

Kolejny punkt to **plany remontów na rok bieżący obiektów administrowanych przez MOSiR**. Ta lista tych remontów nie jest zbyt duża. Zaplanowane takie, które nie wynikły z bieżącej potrzeby to jest remont budynku biurowego przy Zielonogórskiej, gdyż tam zacieka mocno dach. Budynek jest bardzo stary. Remont części schodów na stadionie żużlowym. Były zalecenia z przeglądów budowlanych, aby nie doszło do obsunięcia się części wałów ziemnych oraz możliwa była komunikacja. Opracowany został też program funkcjonalno - użytkowy systemu okablowania w budynku MOSiR-u. Musimy zmodernizować własną instalację wewnętrzną, aby funkcjonować sprawnie i aby Internet był dostępny i serwerownia w naszym budynku. Dojdzie też do niewielkich remontów piłkochwyłów na terenie obiektu przy Hallera 201, który w tej chwili użyczony jest dla klubu Gedania 1922. Drobne prace też poprawiające estetykę, bo byśmy wymienili pokład moło, ale też część barierek trzeba będzie podremontować. Więc to są te zamierzenia, które planujemy w tym roku zrealizować.

Kolejny pkt dotyczy tramwajów wodnych i prosiłbym pana Jarka z Zarządu Dróg i Zieleni w Gdańsku, aby przedstawił państwu **funkcjonowanie tramwajów wodnych w sezonie 2014 i przedstawienie możliwości zwiększenia częstotliwości kursów**.

Pan Jarosław Zajac - Kierownik Sekcji Usług Przewozowych w Zarządzie Dróg i Zieleni w Gdańsku

Odnosnie funkcjonowania tramwajów wodnych w sezonie 2014. Na obecną chwilę, zgodnie z zawartą umową z Żegluga Gdańską w ramach tramwaju wodnego pływają dwie jednostki Sonica i Sonica I, które przewożą każda z nich 40 osób i 5 rowerów. Biorąc pod uwagę długość trasy, długość pory dnia, prędkość z jaką można się przemieszczać na Wiśle i Motławie niestety tej częstotliwości zwiększyć się już nie da. Obecnie odbywają się od 3 do 4 kursów na linii F5 czyli Żabi Kruk - Westerplatte, a w okresie wakacji rozszerzony do Latarni Morskiej i trzy kursy na trasie F6 Targ Rybny - Narodowe Centrum Żeglarstwa. W sumie czas jaki te jednostki przepluwają na linii F5 to jest od 10 do 12 godzin i to jest do 4 kursów. Jeden pełny kurs to jest z Żabiego Kruka do Latarni Morskiej tam i z powrotem to są ok. 3 godziny, czyli 4 kursy to jest 12 godzin. Aczkolwiek ten 4 kurs jest trochę skrócony, ponieważ jesteśmy ograniczeni zachodem słońca, żeby liczbę kursów i czas płynięcia dostosować do zachodu słońca, ponieważ na niektórych akwenach

niedozwolone jest kursowe pływanie po zachodzie słońca. Są to główne ograniczenia, które nie pozwalają nam, przy tych dwóch jednostkach, które mamy, zwiększyć liczbę kursów. Może to tylko nastąpić w wyniku podpisania nowej umowy na nowe jednostki, które by wtedy świadczyły takie usługi.

Radny Mirosław Zdanowicz - Przewodniczący Komisji Sportu i Turystyki RMG
Jaki koszt jest ?

Pan Jarosław Zajęc - Kierownik Sekcji Usług Przewozowych w Zarządzie Dróg i Zieleni w Gdańsku

Na dzień dzisiejszy za jeden dzień płacimy 7,5 tys. zł.

Radny Mirosław Zdanowicz - Przewodniczący Komisji Sportu i Turystyki RMG
Jak jest ilość przewiezionych osób?

Pan Jarosław Zajęc - Kierownik Sekcji Usług Przewozowych w Zarządzie Dróg i Zieleni w Gdańsku

W 2012 roku w sumie przewieźliśmy, a wozimy od 1 maja do 30 września, czyli 5 pełnych miesięcy, przewieźliśmy 11,5 tys. osób. W roku 2013 przewieźliśmy 25 700 osób czyli ponad dwukrotnie więcej. Widać, że tendencja jest wzrostowa i w sezonie 2014 liczymy, że będzie jeszcze więcej tych osób. Aczkolwiek to obłożenie tych jednostek różnie się rozkłada w różnych miesiącach. Najstabszymi miesiącami jest maj i czerwiec z naturalnych powodów, bo nie jest to jeszcze okres letni i wrzesień, gdzie wszyscy idą do szkoły i jest nagły spadek zainteresowania tramwajem wodnym. Musimy sobie zdawać sprawę, że mimo wszystko jest to młody produkt, troszeczkę bardziej turystyczny niż komunikacyjny. Największe obłożenie jest w miesiącu lipiec, a zwłaszcza w miesiącu sierpniu, wtedy, kiedy jest Jarmark Dominikański, wówczas jest duże zainteresowanie, zwłaszcza na linii F5 na Westerplatte. Rzeczywiście występują wtedy sytuacje, gdzie więcej jest chętnych niż możliwości przewozowe, ale jest to krótki okres, gdzie może w tym czasie przydałyby się dodatkowe jednostki, ale umowa na to nie zezwala, bo ich nie ma, a poza tym średnie obłożenie w stosunku do potencjału przewozowego za cały okres jest na poziomie 35%, gdzie linia F5 jest jakby dwukrotnie bardziej obłożona niż linia F6. Większe zainteresowanie jest pływaniami na Westerplatte niż do Narodowego Centrum Żeglarstwa, a w okresie sierpnia linia F5 nawet ma 80% obłożenie. Są kursy, gdzie brakuje miejsca, ale też są kursy, gdzie nikt nie pływie.

Radny Mirosław Zdanowicz - Przewodniczący Komisji Sportu i Turystyki RMG
Czy zaobserwowano jakąś zwyżkę po 2012?

Pan Jarosław Zajęc - Kierownik Sekcji Usług Przewozowych w Zarządzie Dróg i Zieleni w Gdańsku

Tak, w 2013 ponad dwukrotny wzrost zainteresowania.

Radny Mirosław Zdanowicz - Przewodniczący Komisji Sportu i Turystyki RMG
Czy to są turyści zagraniczni?

Pan Jarosław Zajęc - Kierownik Sekcji Usług Przewozowych w Zarządzie Dróg i Zieleni w Gdańsku

Na pewno zagraniczni również. Nie prowadzimy takich badań czy są to turyści zagraniczni, czy nasi. Aczkolwiek też kontrole robimy i na pewno też są osoby z zagranicy.

Radny Mirosław Zdanowicz - Przewodniczący Komisji Sportu i Turystyki RMG
To temat z tramwajami jest wyczerpany, tak?

Pan Leszek Paszkowski - Dyrektor Miejskiego Ośrodka Sportu i Rekreacji w Gdańsku
Tak. Kolejny punkt to są inwestycje. Tutaj chciałbym powiedzieć o tych planowanych na 2014. Dobiegła końca inwestycja w postaci wykonania systemu odtwarzania imprezy masowej na stadionie żużlowym. Inwestycja została odebrana. Koszt tej inwestycji 1 714 320 zł. Tutaj prawdopodobnie będzie koszt dla miasta niższy, gdyż już nastąpił niewielki poślizg. Naliczymy odsetki karne za przekroczenie tego terminu. Natomiast system został odebrany wczoraj przez Policję. Jest sprawny, bezpieczny. Nie ma zastrzeżeń w tym zakresie Policja więc to jest największa, najlepsza rekomendacja. Kolejna inwestycja to jest przyłączy wodno - kanalizacyjne obiektu przy ul. Hallera 201. To jest obiekt Gdańskiego Kompleksu Sportowo - Rekreacyjnego, który użytkuje klub Gedania 1922. Opracowanie dokumentacji projektowej na wymianę nawierzchni sportowej z trawą sztuczną na boisku piłkarskim przy Traugutta. Ta nawierzchnia ma prawie 9-letni czas eksploatacji, więc ona jest wyeksploatowana i dokonaliśmy badań tejże nawierzchni przez Instytut Techniki Budowlanej w Warszawie w zeszłym roku i ona wykazała duże wyeksploatowanie i parametry tego boiska na tyle się zmieniły, że zachodzi potrzeba wymiany. Jeszcze nie mamy finansowania bezpośrednio na zapewnienie tejże wymiany, natomiast mamy tego świadomość i jesteśmy w kontakcie z panem Prezydentem Bojanowskim, Prezydentem Adamowiczem, żeby dokonać tychże zmian. Musimy oszacować teraz i zrobić projekt, aby wiedzieć jakie są to koszty. Nie ukrywam, że najkorzystniejsza byłaby tu budowa boiska ze sztuczną nawierzchnią, ale podgrzewanego, gdzie w przypadku zimowego okresu można w sposób łatwy usunąć śnieg bez szkody dla samego boiska, a także wtedy nie byłoby utraty chociażby w postaci granulatu, który się częściowo usuwa ze śniegiem. Potem odzysk tego granulatu ze stopionego śniegu też wymaga jakiś zabiegów, ale i prac, ale to jest sprawa jeszcze do przesądzenia. Kolejnym projektem, który będzie realizowany to będzie projekt budowy boiska ze sztuczną nawierzchnią przy ul. Bytowskiej po dawnym boisku niemieckim przy Dworze Oliwskim. Ten projekt został przekazany do Dyrekcji Rozbudowy Miasta Gdańska, która przy naszej współpracy będzie też wykonywała projekt. Tam jeszcze trwają prace nad zmianą planu miejscowego i one niebawem już się ziszczą. Jak już będzie można dokonać pewnej inwestycji ...

Radny Krzysztof Wiecki - członek Komisji Sportu i Turystyki RMG
Ale to dopiero w przyszłym roku, bo dopiero było przystąpienie.

Pan Leszek Paszkowski - Dyrektor Miejskiego Ośrodka Sportu i Rekreacji w Gdańsku
Trzeba przygotować się do tego, bo to nie przeszkadza jedno drugiemu. I kolejna rzecz, o której była mowa czyli infrastruktura plażowa - wspomniana kładka, szafki depozytowe, wózki dla niepełnosprawnych, remont i rozbudowa budynku służb ratowniczych przy moło w Brzeźnie, siłownia na plaży w Jelitkowie, przyczepa do transportu osób poszkodowanych oraz zakup quada, opracowanie koncepcji programowo - przestrzennej infrastruktury plażowej oraz realizowane w tej chwili opracowanie studium możliwości dla projektu zagospodarowania zachodniego brzegu Wisły Śmiałej w Górkach Zachodnich, czyli to jest od NCŻ do Jachtklubu Neptun. Na ten odcinek jest opracowanie wykonywane przez Wydział Programów

Rozwojowych przy naszym udziale. To są zamierzenia, które na dzisiaj są realizowane i są programowane na etapie wstępnym bądź też inwestycyjnym.

Kalendarz imprez na rok 2014. To są wspomniane już cykliczne zajęcia cotygodniowe, które się cieszą dużą popularnością i są skierowane do wszystkich. One już gromadzą nie dziesiątki, nie setki, ale już tysiące osób w skali tygodnia osób. Przypomnę - to są zajęcia Zumbi Gold, Tańce z czterech stron świata, joga na zdrowie, parkrun, teraz wprowadzony będzie dogtrekking oraz aktywuj się w triathlonie z MOSiR Gdańsk. Z ważniejszych imprez, które zamierzamy przeprowadzić to chcę wymienić imprezy, które się cieszą największą popularnością, są to imprezy biegowe głównie, czyli Bieg Westerplatte, który będzie rozgrywany tradycyjnie na odcinku 10 km. Impreza Gdańsk biega, która gromadzi też mnóstwo chętnych. Będzie realizowany też wspomniany turniej Petanque, Morski Festyn Integracyjny, regaty o Puchar Mariny, otwarcie sezonu żeglarskiego, Puchar Zaruski Cup oraz zlot oldtimerów. Wspomnieć też należy o organizowanym też na naszym akwenie festynie żeglarskim, festiwalu żeglarskim Baltic Sail, który jeszcze nie wiadomo przez kogo jest organizowany. Jeżeli chodzi o zawody rowerowe to będzie cykl 6 zawodów rowerowych MTB Tourbike wspólnie z TKKF Chełm. On będzie realizowany w różnych dzielnicach. Będą też organizowane Mistrzostwa Europy w skimboardingu. Jest to taka niszowa dyscyplina na plaży oraz rodzinny rajd rowerowy. Imprezą rangi Premium to będzie Triathlon Gdańsk, który zamierzamy przeprowadzić 19 lipca i to będzie impreza, która będzie gromadziła ok. 600 uczestników. Niebawem ogłosimy zapisy. Nowością w tym roku będzie też turniej dzielnic, który będzie organizowany przy okazji IV Zjazdu Gdańszczan w dniu 27 lipca na Placu Zebrań Ludowych wspólnie z GAK-iem i Fundacją Gdańską, gdzie będziemy zachęcali do wzięcia udziału przedstawicielei dzielnic. Pula nagród będzie przez pana Prezydenta zatwierdzona 60 tys. zł. do podziału przez zwycięskie trzy drużyny. To tyle z mojej strony. Gdyby były pytania, a widzę, że już się panowie zgłaszali, to chętnie odpowiem.

Radny Mirosław Zdanowicz - Przewodniczący Komisji Sportu i Turystyki RMG
Czy pan Galikowski chciałby coś dodać?

Pan Wiesław Galikowski - p.o. Kierownika Działu Przygotowania Remontów w Dyrekcji Rozbudowy Miasta Gdańska

Mogę tylko podkreślić to co pan dyrektor MOSiR-u powiedział, że w ramach środków MOSiR-u my będziemy realizować te rzeczy dotyczące infrastruktury plażowej, czyli właśnie te szafki depozytowe, wyjście na plażę i siłownię na plaży w Jelitkowie. Termin jest planowany na koniec czerwca i również dokumentację techniczną na przebudowę tego budynku, o którym pan dyrektor też wspomniał, w Brzeźnie. Również przygotowujemy i w sierpniu ma być przygotowana koncepcja programowa infrastruktury tej plażowej w rejonie Brzeźna, Jelitkowa i Sobieszewa i to my jako DRMG ze środków MOSiR-u realizujemy.

Radny Mirosław Zdanowicz - Przewodniczący Komisji Sportu i Turystyki RMG
Dziękuję bardzo. Pytania proszę, Piotr.

Radny Piotr Borawski - członek Komisji Sportu i Turystyki RMG

W momencie, kiedy był poruszany temat Mariny, nieprawidłowości związanych z tym o czym pan dyrektor mówił w Marinie. Pytałem się wtedy czy jest możliwość prawna tego, żeby w jakiś sposób pozbyć się tego problemu w ogóle prowadzenia Mariny przez MOSiR w sposób taki, żeby przeprowadzić publiczny konkurs na

operatora Mariny. Moje pytanie czy w ogóle się państwo zajmowali tym tematem? Czy jest taka możliwość prawna? Jak to generalnie wygląda?

Pan Leszek Paszkowski - Dyrektor Miejskiego Ośrodka Sportu i Rekreacji w Gdańsku

Możliwość prawna taka istnieje, chociażby Marina w Sopocie, ale tam chyba było obligo, bo to jest projekt unijny i tam musiał być operator. Istnieje taka możliwość. Dzisiaj jeszcze nie dokonaliśmy takiej analizy, pochłonęło nas porządkowanie spraw bieżących, żeby przygotować się do sezonu. Natomiast mogę obiecać, że taką analizę przeprowadzimy na bazie tych informacji i przedstawimy na jednym z kolejnych spotkań z państwem.

Radny Krzysztof Wiecki - członek Komisji Sportu i Turystyki RMG

W 2009 roku mieliśmy chodzić już po przedłużonym molo i proszę mi powiedzieć kiedy jest szansa na to, aby to molo było przedłużone, bo jeszcze chwilę i całe molo będzie na stałym lądzie. Kiedyś taka ostroga była zbudowana, która już jest niemalże cała na plaży. Jak ta sprawa, nie tylko remontu, bo pan dyrektor mówił, że remont został w zeszłym roku, remont pokładu, zrobiony. Natomiast chodzi mi o kontynuację tej inwestycji, która była parę lat temu, chyba nawet konkurs był rozstrzygnięty.

Pan Leszek Paszkowski - Dyrektor Miejskiego Ośrodka Sportu i Rekreacji w Gdańsku

Tak, był. Zgadza się. Tą inwestycję nie realizuje DRMG, tylko zajmował się tym Zarząd Dróg i Zieleni. Ja też uczestniczyłem w tym. Tam miała powstać mała marina do celów cumowania okazjonalnego. Sprawa utknęła na etapie koncepcji. Był nawet internetowy konkurs na przesądzenie o kształcie i o koncepcji. Programowane jest ze środków zewnętrznych i będą starania ze strony Urzędu Miejskiego, ze strony WPR-u działania związane z pozyskaniem środków na przedłużenie tegoż mola. Dzisiaj ta perspektywa jest nie do określenia. Powód jest prozaiczny. Środki finansowe. Dzisiaj ich na tyle nie ma, aczkolwiek mam świadomość i z mojego punktu widzenia również byłoby to bardzo pożądane, gdyż można by zamknąć pewnego rodzaju pętlę związaną z ruchem turystycznym pomiędzy Starym Miastem, a tą częścią, środkową częścią miasta, czyli Brzeźnem, Zaspą. Zapięcie takiego kółka spowodowało by na pewno ożywienie tego terenu. Dzisiaj po prostu nie ma tych środków. To jest kwestia decyzji na co je przeznaczyć. Na dzisiaj jest tak, że tych pieniędzy nie ma. Będą zapewne szukane w następnej perspektywie programowania środków unijnych z myślą utworzenia przystanku tramwaju wodnego w Brzeźnie. To nie musi być ten tramwaj, który jest, bo przecież do NCŻ-tu patelnia płynie, czyli te jednostki o dzielności nieco większej, a poprawienie parametrów cumowania, czyli głębokości jednostek ...

Radny Krzysztof Wiecki - członek Komisji Sportu i Turystyki RMG

Czyli na dzisiaj nie wiemy kiedy to będzie.

Pan Leszek Paszkowski - Dyrektor Miejskiego Ośrodka Sportu i Rekreacji w Gdańsku

Tak można powiedzieć.

Radny Mirosław Zdanowicz - Przewodniczący Komisji Sportu i Turystyki RMG

Czyli pan jest przygotowany do sezonu?

Pan Leszek Paszkowski - Dyrektor Miejskiego Ośrodka Sportu i Rekreacji w Gdańsku

Chciałem jeszcze powiedzieć o Zaruskim. Również wzorem roku ubiegłego zaplanowaliśmy dla Komisji i Rady Miasta Gdańska rejs w czerwcowy termin. Jeżeli

państwo wyrażą aprobatę to poprzez Radę Miasta skieruję zaproszenie, aby odbyć Komisję na jednostce. To by było 11 lub 12 czerwca 2014 roku.

Radny Mirosław Zdanowicz - Przewodniczący Komisji Sportu i Turystyki RMG

Bardzo się cieszę. Pytając oto, czy gdańskie kąpieliska są przygotowane do sezonu, czy zauważył ktoś, że przyjeżdżają do nas również turyści np. z Kaliningradu, których się widuje w tej chwili. Czy dużo jest turystów ze wschodu?

Pan Leszek Paszkowski - Dyrektor Miejskiego Ośrodka Sportu i Rekreacji w Gdańsku

Są prowadzone badania, Referat Turystyki, dotyczące odwiedzalności i myślę, że te dane za rok 2013, z tego co mi wiadomo, pokazują zainteresowanie nie tylko zakupami typu Biedronka, Lidl, ale też oni zaczynają przychodzić, odwiedzać Ergo Arenę, PGE Arenę, myślę, że rzadziej, ale myślę, że pan dyrektor Kowalski powie coś więcej na ten temat, a jeżeli chodzi o plaże to jest to na razie niewielka ilość turystów ze wschodu, ale myślę, że jest to tendencja rosnąca. Myślę, że dobra oferta i standard, który proponujemy zarówno w sklepach jak i przestrzeni tej publicznej to też się przełoży na dłuższe pozostanie w Gdańsku i Trójmieście.

Radny Piotr Dzik - członek Komisji Sportu i Turystyki RMG

Chciałem powiedzieć, panie przewodniczący, że w sytuacji takiej jaka jest, politycznej, ten ruch się zmniejszył i to znacznie. Odczujemy to wszyscy.

Radny Mirosław Zdanowicz - Przewodniczący Komisji Sportu i Turystyki RMG

Dziękuję bardzo za ten punkt. Uważam, że ten punkt wyczerpaliśmy. Przystępujemy do pkt 6.

PUNKT - 6

Miejski Obiekt Sportowy PGE Arena

- Sytuacja finansowa - przychody, koszty, struktura zatrudnienia,
- Podsumowanie roku 2013 i plany na rok 2014,
- Bezpieczeństwo widzów podczas meczów piłki nożnej i innych imprez organizowanych w obiekcie,
- Wynajem powierzchni w tym łóż VIP,
- Plany na najbliższą przyszłość, potrzeby.

Pan Tomasz Kowalski - Prezes Zarządu Arena Gdańsk Operator Sp. z o.o.

Odpowiadam za stadion PGE Arena Gdańsk. Przedstawię prezentacje (stanowią załączniki nr 5 i nr 6 do protokołu). Szanowni państwo, jeżeli chodzi o stadion PGE Arena Gdańsk chciałbym zacząć prezentację od pewnego rodzaju wytłumaczenia, tudzież przypomnienia, w jaki sposób wygląda obecnie cały stadion jeżeli chodzi o skład właścicielski jak i operatorski. Obecnie spółka Biuro Inwestycji Euro Gdańsk 2012, która jest spec spółką, i została powołana do wybudowania stadionu i później wynajmu, zarządzania jako spółka miejska. Gdańska Agencja Rozwoju Gospodarczego znalazła się tutaj z tego względu, że jest właścicielem obecnego operatora - Arena Gdańsk Operator, czyli oddzielnej spółki, która powstała przez przejęcie udziałów Lechii Operator w maju 2012 roku przed Euro 2012. Dla zobrazowania całości jak wygląda stadion ważne są przepływy pieniężne jakie są realizowane w stosunku do obecnego współwłaściciela stadionu, ponieważ Biuro Inwestycji Euro Gdańsk jest współwłaścicielem stadionu w 75% i Gmina Miasta Gdańsk jest współwłaścicielem w 25%. Niemniej jednak dokapitalizowanie BIEG 2012 spowoduje, że BIEG będzie w całości właścicielem stadionu i będzie obsługiwał umową forfaitingową, miasto dokapitalizowuje BIEG, BIEG spłaca

umowę forfaitingową w stosunku do PKO w związku z wybudowaniem całego stadionu. Operator spłaci dzierżawę do BIEG 2012, później też tą dzierżawę pokażę, 2 mln zł netto plus 5% przychodów operacyjnych całego stadionu. Jeżeli chodzi o obiekt on płaci podatek od nieruchomości do miasta i jest odpowiedzialny za współpracę z partnerem od nazwy PGE czyli 35 mln zł przychodu trafia do właściciela, nie do operatora, 7 mln rocznie przez 5 lat i partner technologiczny firma Trias, która wykonywała całą infrastrukturę ICT na stadionie, przez 5 lat 300 tys. zł za partnerstwo technologiczne trafia znowu do właściciela stadionu, nie do operatora. Operator z założeniu, przy de facto konstruowaniu konkursu na operatora zewnętrznego nie miał być w żaden sposób powiązany z miastem, aby to była zewnętrzna spółka prywatna zarządzająca stadionem wzorem stadionów zachodnich, aby nie było żadnych dyskusji na ten temat, że spółka miejska zarządza stadionem i przez spółkę miejską dzieją się różne rzeczy na stadionie. To miała być spółka zewnętrzna i na dzień dzisiejszy, mimo, że jej właścicielem jest GARG to jest to cały czas spółka zewnętrzna. Więc w momencie, kiedy później zaprezentuję te przychody, koszty generowane przez stadion zobaczycie państwo, że po wyjściu na zero, a później po plusach jeżeli będzie decyzja GARG-u na temat sprzedaży spółki to będzie mógł ją wystawić na sprzedaż i się jej pozbyć jeżeli nie będzie dalej zainteresowania tym, aby Arena Gdańsk Operator była operatorem. Na podstawie dzisiejszej umowy, jeszcze podpisanej przez Lechię Operator w 2011 Arena Gdańsk Operator płaci dzierżawę do BIEG 2012 do 2021 roku. Umowa na 10 lat. Źródła przychodów operatora są natomiast z oficjalnych dostawców, partnerstw typu Kampania Piwowska, Coca-Cola, inni partnerzy, Coloseo. Jest to różnie realizowane czy w postaci pieniężnej czy w postaci barterowej, jak np. Coloseo dostarczając sprzęt sportowy na stadion i w większości są to prawa marketingowe na stadionie do prezentowania swojej marki. Oddzielnie jest zupełnie Lechia Gdańsk z tytułu tego, że wszystko co wpływa w dniu meczowym z Lechii jest Lechii Gdańsk jeżeli chodzi o bilety. Jest to swego rodzaju podział, że strefa VIP należy do Operatora, bilety należą do Lechii. Później pokażę jak to wygląda w Poznaniu, jaka jest różnica i dlaczego tak zdecydowaliśmy. Więc łóżka VIP, miejsca biznesowe, parkingi, oficjalni dostawcy wszystkie wpływy idą w stosunku do operatora. Tak samo jak czynsz z Lechii za wynajęcie stadionu. Koszty związane z obsługą Lechii są z kolei Lechii Gdańsk. W Lechii właśnie bilety z trybun zwykłych jak również sponsorzy klubu. To tak w telegraficznym skrócie. Chciałbym, żeby było odróżnienie BIEG 2012 jako spółki miejskiej, inwestora i właściciela, Arena Gdańsk będącego operatorem i de facto nie mającej czegoś bardzo ważnego i płacącej ze stadionu Euro najwyższy czynsz w Polsce i oddzielnie Lechia Gdańsk.

Jeżeli chodzi o obecną strukturę organizacyjną: Prezes Zarządu, pod nim Prokurent i kolejno Dział Konferencji i Eventów Korporacyjnych, Dział Hospitality zajmujący się strefą VIP, Dział Marketingu i Eventów, Dział Zwiedzania i Atrakcji, CSR Manager i jego społeczna odpowiedzialność biznesu stadionu, co też de facto niedawno się pojawiło. Jako zewnętrznie outsoursujemy księgowość, kadry, obsługę prawną, marketing, rzecznika prasowego, technika, bezpieczeństwo i administrację. Outsourcing pozwala nam na duże oszczędności. Niemniej jednak docelowo chciałbym rozbudować strukturę spółki, żeby to wszystko było wewnątrz ze względu na to, że w momencie outsoursowania niektórych rzeczy jak marketing, rzecznik prasowy, technika, bezpieczeństwo tak de facto my kształcimy świetnych specjalistów, którzy mogą w prosty sposób od nas odejść i później zatrzymanie firmy zewnętrznej lub osoby współpracującej jest o wiele cięższe niż zatrzymanie takiej osoby, która pracuje u nas w spółce i dla niej jesteśmy w stanie określić

jakąś ścieżkę rozwoju. Na dzień dzisiejszy **struktura zatrudnienia** średnio w roku 2013 to było 15 osób stale zatrudnionych. Reszta jest to outsourcing zewnętrzny plus, wiadomo, że eventy są całkiem inaczej realizowane, ponieważ przy eventach typu koncert, typu mecz więc te kilkadziesiąt do 100 osób pracujących przy realizacji eventów.

Struktura przychodów i kosztów Arena Gdańsk Operator. Wychodząc od czerwca 2011, nasz rok jest od czerwca do czerwca więc dlatego tu też jest pokazana ta struktura czerwiec 2011 minus 2. Wiadomo, że to było dopiero rozpoczynanie się stadionu, który został realnie oddany w sierpniu 2011 roku. Czerwiec 2012 roku widać 9 mln przychodów, 15 mln kosztów, wygenerowanie straty w wysokości 5,9 mln zł. Następnie czerwiec 2013 wiadomo przychody wzrosły, koszty też wzrosły, ale jest to naturalne w momencie kiedy jest realizowane ileś imprez, konferencji, działalności normalnej. Jednak widać tendencja wzrostowa minus 3,6 mln zł na koniec czerwca 2013 roku. Teraz jesteśmy w trakcie kończenia kolejnego roku w czerwcu 2014 roku. Tutaj nie mamy jeszcze podsumowania. Niemniej jednak planujemy, aby strata była w wysokości minus 2 mln. Więc jeżeli uda nam się wygenerować coś jeszcze więcej, te 2 mln to jest nasze minimum. Jednak to pokazuje tendencję wzrostową, że stadion za lat 2, 3 może być zyskowy. W momencie, kiedy sytuacja operatora stadionu byłaby identyczna jak sytuacja Ergo Areny to w dniu dzisiejszym my byśmy byli już na bardzo wysokim plusie, przez różnice w czynszu i przez to, że prawa do nazwy są u operatora Ergo Areny.

Tak jak wspominałem jeżeli chodzi o pokazanie nas Gdańska czynsz vs. naming rights stadion miejski we Wrocławiu nie ma żadnego czynszu, Poznań 600 tys. zł plus 4% z biletów na puchary europejskie. Stadion Narodowy złotówkę. My 2 mln plus 5% przychodów operacyjnych. Jeżeli chodzi o wpływy z naming rights stadion we Wrocławiu teraz walczy, jest przetarg, czy otwarty konkurs został ogłoszony w listopadzie zeszłego roku, ale na dzień dzisiejszy jeszcze nie mają partnera do nazwy. Podobno negocjowane są warunki, niemniej jednak nie ma żadnych konkretów. Stadion miejski w Poznaniu przez 5 lat w sumie 17 mln. Stadion narodowy obecnie też prawa do nazwy wystawił na sprzedaż. Nasze prawa do nazwy jako właściciela kończą się w połowie przyszłego roku. My już w dniu dzisiejszym rozmawiamy z PGE czy jest zainteresowane przedłużeniem umowy. Jeżeli tak to na jakich warunkach, jeżeli nie to będziemy szukali innego partnera do nazwy. Niemniej jednak nasz plus w porównaniu do tego jak wyglądają inne obiekty jest taki, że obecnie PEG Arena Gdańska jest najdroższą marką stadionową w Polsce obok Pepsi Areny. Niemniej jednak nasz Brand jest wyceniany wyżej, bo to co nakręca Legię o jest sam klub, gdzie więcej osób przychodzi na stadion i jest bardziej nośny. Niemniej jednak przy niektórych rzeczach, które dzieją się przy Legii to jest badanie na przykład przy wycenie prawa do nazwy ilość ogólnie informacji, które ukażą się na temat danego obiektu, imprezy negatywnych, pozytywnych. U nas ta ilość tych informacji negatywnych to jest ułamek procenta, a na innych stadionach to nie chciałbym się wypowiadać. Niemniej jednak wartość marketingowa jest bardzo wysoka przez super mecz, Jennifer Lopez, Bon Jovi, przez reprezentację Polski i przez to, że to jest korzyść obopólna i stadionu i Lechii. My trochę pomogliśmy Lechii w podwyższeniu ich wartości jako brandu Lechia Gdańsk, a oni z drugiej strony pomogli nam. Obecnie średnia frekwencja na meczach Lechia Gdańsk to jest 3 miejsce w Ekstraklasie mimo tego jakie są wyniki. Według raportu Ernst & Young Lechia Gdańsk też jest wyceniona jako trzeci najdroższy brand piłkarski w Polsce, więc de facto pomagamy sobie nawzajem.

Jeżeli chodzi o frekwencję w 2013 roku 230 tys. same mecze Lechii Gdańsk. Niemniej jednak tutaj warto zwrócić uwagę na 110 tys. pozostałe imprezy masowe, włączając w to mecz Polska - Dania i inne pomniejsze imprezy, które się odbyły. Tak de facto kilka imprez spowodowało połowę tego co jest frekwencją na meczach Lechii. Pozostałe eventy 10 tys. Konferencje, bankiety, eventy korporacyjne 11 tys. Dla nas to jest bardzo ważna informacja, ponieważ pokazuje, że biznes jest też zainteresowany tym, aby u nas realizować różnego rodzaju imprezy w dużej mierze imprezy korporacyjne plus zwiedzanie, rekreacja, rozrywka na co dzień 55 tys. To też jest dosyć wysoka liczba patrząc w odniesieniu na niektóre założenia np. muzeów jakie mają założenia odnośnie odwiedzenia ich obiektów. U nas jest to bardzo wysoka liczba w większości generowany przez ruch turystyczny w wakacje. W tej chwili nie ma tego za dużo, ale też zauważamy tendencję jednak pewnego rodzaju spadkową, ponieważ efekt Euro, efekt nowości przeminął więc teraz zastanawiamy się i szukamy nowych sposobów na to, aby ludzi przyciągnąć, m. in. w tym celu było organizowane nocne zwiedzanie stadionu. Więc w tym roku też na pewno będziemy uczestniczyć w nocy muzeów. To też podwyższy nam tą liczbę ilości osób odwiedzających.

Jeżeli chodzi o **podsumowanie zeszłego roku** to główne informacje: mecze Lechii Gdańsk tak jak było wcześniej pokazane 230 tys. ludzi, Bon Jovi 31 tys., Super Mecz Lechia - Barcelona 30 tys., Polska - Dania 35 tys., Wystawa Psów Rasowych 4 tys., Maraton Sierpniowy zależy z którego dnia od 1000 do 3000 osób, mecz towarzyski Lechia - Metalist Charków 5,5 tys. Akurat ten mecz z Lechią zrobiliśmy w pewnym sensie wspólnie, aby zobaczyć jakie będzie zainteresowanie nie taką drużyną jak FC Barcelona, tylko drużyną jakby z niższej klasy. Niemniej jednak ta liczba jest bardzo mała. Metalist Charków był przez kilka lat mistrzem Ukrainy, obecnie wicemistrz Ukrainy. Część zawodników Metalista było droższych niż Lechia Gdańsk ze wszystkim więc też nie chodziło o pewnego rodzaju poziom piłkarski, bo Metalist grał na bardzo wysokim poziomie tylko bardziej wydaje mi się, że Brand. Barcelona praktycznie sama się sprzedała. Niemniej jednak jeżeli chodzi o ten rok to rozmawiamy z Lechią na temat zrobienia mini super meczu nie Barcelona, nie Real, nie Manchester United ale coś ciutkę poniżej. To już Lechia razem z nami, właścicielami jest zainteresowana, żeby to zrobić samemu, a nie wpuszczać firmę zewnętrzną tak jak w zeszłym roku.

Jeżeli chodzi o **informację związaną z wynajmem łóż**. Tu są pokazani przykładowi nasi klienci. Jeżeli chodzi o zajętość łóż na stan czerwiec 2013, to też należy odnieść do tych wpływów, było to 12 łóż, obecnie mamy już zajętych łóż 20. Jesteśmy w trakcie negocjacji 5 na wynajem długookresowy. Zostanie nam 7 do 8 łóż, ponieważ zawsze 7-8 łóż pozostaje w trybie eventowym. One są zawsze potrzebne z jednej strony jak spojrzymy na strefę VIP po lewej stronie, a 4 łóż na górze i na dole są zawsze wyłączane przy koncertach, ponieważ ustawienie sceny i kąt oglądania spektaklu powoduje, że management nie wyraża zgody na to, żeby te łóż były użytkowane. Więc te łóż będą służyły do wynajmu eventowego czy to na biuro management czy do naszych działań czy też w czasie meczy. Była teraz Jagiellonia. Gdybyśmy sprzedali wszystkie łóż to nie mielibyśmy gdzie ich przyjąć. W tym momencie jest zawsze jest trochę klientów czy to z naszego regionu, czy klientów przyjeżdżających, którzy chcą wynająć łóż. Więc te łóż z założenia nigdy nie zostaną wynajęte długoterminowo.

Naszą największą bolączką na dzień dzisiejszy jest ilość zajętych miejsc biznesowych. Jest to 66 miejsc zajętych długookresowo z 1383. W czasie meczy średnia jest pokazana 170. To się wacha. Czasami na meczu jest 100, czasami 400

osób. Niemniej jednak kiedy ja przejąłem zarządzanie spółką we wrześniu 2013 roku głównie skupiłem się na sprzedaży łóż, z jednego prostego powodu, ponieważ marża jest zupełnie inna niż przy sprzedaży miejsc biznesowych, co powoduje, że de facto wygenerowane zyski pozwalały nam na spłatę długów i obecnych naszych zobowiązań z tytułu prądu, ogrzewania, etc. Więc w pierwszym momencie skupiliśmy się na sprzedaży łóż. Też zainteresowanie na rynku pokazuje, że jak nie było stadionów przed Euro jedynym profesjonalnie podchodzącym do tego tematu stadionem w Polsce była Legia. Na dzień dzisiejszy cena ofertowa łoży to jest dziesiątka boczna 130 tys. zł, środkowa 160 tys., 280 tys. to jest rok wynajmu łoży 20 - osobowej.

Radny Mirosław Zdanowicz - Przewodniczący Komisji Sportu i Turystyki RMG
Jaka jest cena miejsca biznesowego?

Pan Tomasz Kowalski - Prezes Zarządu Arena Gdańsk Operator Sp. z o.o.
Jedno miejsce na rok to jest 5,6 tys. Roczne miejsce na wszystkie mecze Lechii.

Radna Patrycja - Mlejek - Gałęza - członek Komisji Sportu i Turystyki RMG
To jest tylko na mecze Lechii, czy na wszystkie inne?

Pan Tomasz Kowalski - Prezes Zarządu Arena Gdańsk Operator Sp. z o.o.
Na mecze Lechii tylko. Zarówno miejsca biznesowe jak i łoże cena dotyczy Lechii. Nasza polityka jest trochę inna niż Ergo Areny, ponieważ my nie chcemy podchodzić do sprzedaży w sposób elastyczny tylko chcemy utrzymać jeden poziom cenowy z ewentualnymi małymi odstępstwami negocjacyjnymi plus trzeba wziąć pod uwagę, że nasze koszty stałe są wyższe. Nasz produkt też jest droższy niż Ergo Areny. Niemniej jednak to, że wybudował się nasz stadion, zmodernizowała się Legia, wybudował się Narodowy etc., to powoli pokazuje, że produkt typu łoża na stadionie zaczyna być znany, rozpoznawalny, ceniony. A dla przykładu podam, że Legia sprzedawała w zeszłym sezonie łoże 12 osobowe po 360 tys. zł. W tym roku podwyższyli cenę na 450 tys. zł. To też pokazuje, że te nasze ceny nie są aż takie wysokie.

Radny Mirosław Zdanowicz - Przewodniczący Komisji Sportu i Turystyki RMG
Jak zacznie Lechia lepiej grać to ceny pójną w górę.

Pan Tomasz Kowalski - Prezes Zarządu Arena Gdańsk Operator Sp. z o.o.
Tak, oczywiście.

Radny Piotr Borawski - członek Komisji Sportu i Turystyki RMG
Czy zmienialiście państwo cenę w związku z tym, że trzy czy cztery mecze więcej są grane na stadionie?

Pan Tomasz Kowalski - Prezes Zarządu Arena Gdańsk Operator Sp. z o.o.
Nie. Ceny nie podnosiliśmy. Wręcz powiem więcej obecnie przerzucamy nasze „wszystkie” siły sprzedażowe na sprzedaż miejsc biznesowych, ponieważ mimo tego, że marża jest diametralnie inna to efekt skali spowoduje, że te pieniądze też będą generowały duży zysk dla operatora. W tej chwili jesteśmy w trakcie finalizacji negocjacji wynajmu 5 łóż, które skończą się finalizacją. Pozostanie nam 7-8 łóż i już teraz nie spieszymy się z ich sprzedażą, bo chcemy też zobaczyć jakie będą zmiany poza tym, że zmieni się trener. To jest oficjalna informacja. Zmienił się właściciel. Jeżeli się okaże, że te zmiany są takie, że będą rokowały wzrost frekwencji, zainteresowania Lechią, to już powoli zaczniemy podnosić te ceny.

Radny Marek Bumblis - wiceprzewodniczący Komisji Sportu i Turystyki RMG

Rozpoznawaliście rynek, ile jest firm w naszym regionie, które mogą być potencjalnymi najemcami tych łóż biznesowych.

Pan Tomasz Kowalski - Prezes Zarządu Arena Gdańsk Operator Sp. z o.o.

Jako region postrzegam całe województwo pomorskie. Powiedzmy w promieniu 50 km od Trójmiasta. Jest to ok. 120 firm.

Radny Marek Bumblis - wiceprzewodniczący Komisji Sportu i Turystyki RMG

Czyli potencjał jest spory.

Pan Tomasz Kowalski - Prezes Zarządu Arena Gdańsk Operator Sp. z o.o.

W tej chwili skupiamy się na sprzedaży miejsc biznesowych. Przyptyw z wynajmu łóż i miejsc biznesowych na czerwiec 2013 roku to jest 2 444 000 zł.

Obecni partnerzy strategiczni. Tutaj część osób może się zastanawiać dlaczego na przykład na stadionie nie odbywają się targi, duże kongresy. Wydaje mi się, że decyzja o umiejscowieniu stadionu i Targów Gdańskich obok siebie była jedną z najlepszych decyzji jakie można było podjąć, bo my z Targami nie konkurujemy. De facto Targi nam podsyłają swoich klientów, a my przysyłamy tam naszych klientów. Ostatnio jeden z naszych stałych klientów bankietowych chciał zorganizować bankiet na 1300 osób. Nasza sala już jest za mała, więc wysyłamy naszego klienta do Targów. Z drugiej strony wiele kongresów odbywających się na Międzynarodowych Targach Gdańskich, ich bankiety są realizowane u nas. Tak na dobrą sprawę w chwili obecnej rozmawiamy z zarządem Targów w jaki sposób można jeszcze bardziej moglibyśmy współpracować i wymieniać się swego rodzaju usługami. Jeżeli Targi będą sprzedawały usługi stadionowi, a stadion będzie sprzedawał usługi Targom. Wypracować jakąś wartość dodaną. Z Ergo Areną poza know-how, wymianą doświadczeń i też możliwością zakupu u nas łoży, to jest też dostosowywane, też możemy zaproponować danemu klientowi udział w niektórych eventach odbywających się na Ergo. Na tej samej zasadzie chcielibyśmy, żeby Ergo podchodziło do sprzedaży swoich łóż czy do swoich klientów u siebie. Akurat Ergo jest bardzo otwarte więc tu współpraca jest bardzo dobra. Plus wspólne projekty promocyjne i reklamowe obiektów.

Bałtycki Klaster Przemysłu Czasu Wolnego został powołany przez Arena Gdańsk Operator, Fundację Gdańską, Polską Unię Mobilności Aktywnej wraz ze Związkiem Miast i Gmin Morskich, Akademią Wychowania Fizycznego i Sportu, za chwilę doprosimy jeszcze kilka innych obiektów, aby wspólnie jako Klaster Przemysłu Czasu Wolnego stworzyć jeden portal na temat czasu wolnego w Gdańsku, Trójmieście, tego, co się odbywa, i też móc sprzedawać przez inne podmioty usługi wszystkich podmiotów wchodzących w skład klastra. Uczelnie wyższe, Politechnika Gdańska, inne uczelnie współpracujemy jeżeli chodzi o rozwiązania technologiczne. Politechnika dosyć często nas odwiedza. UG, AWF też zaczął nas odwiedzać. Akademia Sztuk Pięknych wypowiada się na temat tego terenu zewnętrznego stadionu co Akademia jako artyści chcieliby przekazać dodatkowo. Jeżeli chodzi o Gdański Uniwersytet Medyczny to tutaj też padają dwa słowa później, przy projektach społecznej odpowiedzialności biznesu.

PGE - promocja obiektu oraz budowa marki PGE, TRIAS - współpraca w zakresie udostępnienia obiektu osobom i instytucjom opiniotwórczym, RKW - udział w konkursach i promocja stadionu na arenie międzynarodowej.

Obecnie chcemy się w pewnym sensie klasyfikować jako centrum biznesu i rozrywki. W pewnym sensie postrzegamy podobnie dla klienta zewnętrznego jak Targi, ale na poziomie wyższym, bardziej luksusowym. Nasze cele też są wyższe. Na dzień dzisiejszy przychód z konferencji, eventów na koniec czerwca 2013 r. to było 717 tys. zł.

Centrum rekreacji. Tutaj przejdę od razu na koniec. Przychód z zakresu rozrywki to niecałe 600 tys. zł., gdzie spora liczba z tej kwoty to jest profilowane zwiedzanie stadionu z przewodnikiem, gdzie pokazałem, 55 tys. osób, które odwiedziły stadion, w bardzo dużej mierze jest to z tej liczby. W czerwcu planowane jest uruchomienie centrum rekreacyjno - sportowego, gdzie 9 tys. m² zostało oddane w styczniu tego roku. W chwili obecnej najemcy już robią tam aranżacje. Na dzień dzisiejszy jest wynajęta połowa tej powierzchni. Obecnie rozmawiamy z trzema podmiotami, które mają wynająć pozostałą część. Niemniej jednak problemy operacyjne z ich strony też częściowo przesunięcia finansowania powodują, że te rozmowy się przedłużają. Niemniej jednak w czerwcu 2014 roku startuje centrum już w części zagospodarowanej i też będzie generowało przychody dla operatora.

Spółeczna odpowiedzialność biznesu. Właśnie 1 pkt Program Aktywności Zdrowotnej i Sportowej to wspólnie realizujemy z Fundacją Gdańską, gdzie de facto po mojej rozmowie z Mateuszem Kuszniereviczem, kiedy przedstawiłem mu koncepcję, że chciałbym, żeby wokół stadionu działo się wiele rzeczy nie tylko i wyłącznie związaną z piłką nożną, mimo, że nasz stadion jest typowo stadionem piłkarskim, mamy duży teren wokół, na którym możemy realizować wiele innych rzeczy takich, o których m. in. mówił dyrektor Paszkowski i tutaj też z MOSiR-em współpracujemy. Chcielibyśmy współpracować jeszcze bardziej i myślę, że zawsze jesteśmy w stanie znaleźć jakieś projekty możliwe do realizacji. Obecnie program aktywności zdrowotnej i sportowej jest konsultowany z Prezydentem i chcielibyśmy to uruchomić jako projekt najpierw 3-letni nie odbywający się tylko przy stadionie, ale obejmujący cały Gdańsk.

Aktywności dla mieszkańców: karting, biegi terenowe, stała grupa biegowa Biegam Bo Lubię przy stadionie, turniej streetballa, dzień otwarty, zumba, rolki - zajęcia i tor. Do tego dojdzie Centrum Rekreacji i Sportu.

Współpraca z kibicami. Niedawno została odstonięta tablica na trybunie zielonej poświęcona tragicznie zmarłym kibicom wracającym z meczu Lechii Gdańsk w zeszłym roku. Graffiti na trybunie zielonej również ma się pojawić zaproponowane przez kibiców. Ze względu na to, że trybuna zielona jest kibiców Lechii Gdańsk zagorzałych więc też chcielibyśmy w jakiś sposób pokazać ten akcent na stadionie i też osobom zwiedzającym stadion pokazać, że mamy najlepszych kibiców w Polsce. Udostępniamy też pomieszczenia stowarzyszeniu Lwy Północy jak i wspólnie realizujemy różne projekty.

Współpracujemy bardzo dużo z osobami niepełnosprawnymi, z organizacjami zajmującymi się osobami niepełnosprawnymi. Planujemy wydać przewodnik po stadionie w Braille. Dostosowujemy cały czas stadion, aby był jeszcze bardziej dostępny dla osób niepełnosprawnych mimo tego, że w zeszłym roku otrzymaliśmy bardzo ważną nagrodę przyznaną przez stowarzyszenie na rzecz rozwoju infrastruktury sportu i rekreacji IPC/IAKS wspólnie z międzynarodowym komitetem paraolimpijskim za stadion szczególnie dostępny dla osób niepełnosprawnych.

Wspieramy lokalne organizacje pozarządowe Pomorskie Hospicjum dla Dzieci, Hospicjum Dutkiewicza, Schronisko Promyk.

W ramach Bałtyckiego Klastra Przemysłu Czasu Wolnego realizujemy część społecznych inicjatyw. Współpracujemy z AWFIS.

Nagrody i wyróżnienia. Przykładowo co się wydarzyło w 2013 roku. Obecnie też jesteśmy najbardziej utytułowanym stadionem w Polsce. I też najbardziej utytułowanym stadionem Euro 2012. I najładniejszym. W zeszłym roku otrzymaliśmy statuetkę Najlepszy obiekt sportowy i rekreacyjny 2012. I miejsce w Top 10 najładniejszych stadionów piłkarskich w Polsce. Złoty Wawrzyn Olimpijski przyznawany raz na 4 lata przez Polski Komitet Olimpijski. Jako duży stadion otrzymaliśmy brązowy medal w międzynarodowym konkursie przyznawanym przez IAKS wspólnie z IOC. Nagroda za dostępność dla osób niepełnosprawnych.

Planowane wydarzenia w 2014 roku. Tu podzieliliśmy na potwierdzone i w trakcie negocjacji. Lechia Gdańsk, nasz klub. Diamenty Forbes`a w maju. Mecz reprezentacji. Będziemy jedynym stadionem, z tego co zostało potwierdzone przez PZPN, poza stadionem Narodowym, na którym mecz będzie grać reprezentacja Polski. Przystanek Euro - VIII edycja. Koncert Justina Timberlake`a i w chwili obecnej jesteśmy właśnie w trakcie negocjacji Dnia otwartego, Dnia Dziecka, Mecz charytatywnego Pomorskiego Hospicjum, II Mistrzostw Gdańska w kartingu, itd.

Radny Piotr Dzik - członek Komisji Sportu i Turystyki RMG

Panie prezesie rozumiem, że nie można zdradzać nowości jakie mogą być, ale czy były jakieś negocjacje z gwiazdami odnośnie koncertów?

Pan Tomasz Kowalski - Prezes Zarządu Arena Gdańsk Operator Sp. z o.o.

W tym roku? Poza Justinem Timberlake`iem?

Radny Piotr Dzik - członek Komisji Sportu i Turystyki RMG

Tak.

Pan Tomasz Kowalski - Prezes Zarządu Arena Gdańsk Operator Sp. z o.o.

Nie. Ze względu na to, że ... Nie prowadzimy obecnie negocjacji. Na dzień dzisiejszy na 99% nie będzie żadnego innego koncertu ze względu na to, że nasze możliwości organizacyjne koncertów są ograniczone tylko i wyłącznie do przerwy w ekstraklasie. Faktycznie koncert Justina Timberlake`a będzie w sierpniu, czyli już w trakcie rundy. Ciężko by było wymóc na Justinie Timberlake`u, żeby koncert się odbył w terminie, w którym my chcemy. A też jesteśmy tylko i wyłącznie ograniczeni do tego czasu między jednym sezonem, a drugim. Szanuję to, że to jest stadion piłkarski i nie chcę wchodzić w terminarz Lechii.

Radny Piotr Dzik - członek Komisji Sportu i Turystyki RMG

Dziękuję.

Pan Tomasz Kowalski - Prezes Zarządu Arena Gdańsk Operator Sp. z o.o.

Jeżeli chodzi o bezpieczeństwo. Obecnie jesteśmy postrzegani jako jeden z najbezpieczniejszych obiektów w Polsce. Różne rzeczy się wydarzają, niemniej jednak trzeba wziąć to pod uwagę, że to są emocje, to są ludzie, więc przy zainstalowaniu 418 kamer jedynie możemy powiedzieć, że jesteśmy stadionem bezpiecznym. Jesteśmy w stanie zidentyfikować osoby tak de facto odpowiedzialne za różne rzeczy się dziejące. Standardem jest, że tunel dla kibiców przyjezdnych jest zarówno oddzielony od parkingu P5. Jeżeli kibice przyjeżdżają autokarami, a jeżeli przyjeżdżają SKM-ką to również od bramy 8 jest oddzielny tunel wprowadzenia kibiców na ich trybunę. Jeżeli chodzi o bezpieczeństwo to tak de

facto jesteśmy w trakcie realizacji projektu integracji naszego systemu CCTV - z systemem miejskim, żeby to było łatwo zarządzalne jeżeli chodzi o imprezy masowe dla Policji.

Pani Joanna Pińska - Zastępca Dyrektora Wydziału Bezpieczeństwa i Zarządzania Kryzysowego

W związku z tym, że za każdym razem, zgodnie z Zarządzeniem pana Prezydenta, robimy spotkanie zespołu, który zostaje powołany zarządzeniem Prezydenta, który zbiera instytucje odpowiedzialne za bezpieczeństwo, czyli zarówno są to służby jak Straż Miejska, Policja jak i służby miejskie ZDiZ, ZTM, wolontariat, na którym przygotowujemy wspólne zabezpieczenie imprezy w przestrzeni publicznej. Za każdym razem jest przygotowywana pełna organizacja ruchu dotycząca i dojeżdżania kibiców i rozejścia się kibiców. Również dotyczy to zabezpieczenia jeśli chodzi o sprzęt, ratownictwo medyczne na całej trasie, ale również taką funkcję informacyjną, którą pełnią nasi wolontariusze. Również uzgodnienie zmiany organizacji ruchu, która wynika albo z ilości kibiców, albo z jakichś szczególnych warunków jeżeli chodzi o imprezę. Tak podsumowując rok 2013 łączny koszt wszystkich służb wyniósł 1 700 tys. zł. Na co poszły te pieniądze? To jest 20 spotkań ekstraklasy. Dodatkowo był festyn rodzinny na PGE. Był koncert Bon Jovi, mecz Lechia - FC Barceloną, mecz Polska - Dania. To były te główne imprezy. Jeżeli chodzi o koszty to najwięcej miała Policja bo to jest 1 170 tys. zł. Reszta służb proszę zobaczyć. Nie mamy tutaj kosztów jeżeli chodzi o zapewnienie kolejki SKM, ponieważ te pieniądze pochodzą od Marszałka. Jeżeli chodzi o koszty naszego udziału są to koszty związane z zatrudnieniem dodatkowej pomocy medycznej, jak również zapewnienie transportu dla kibiców przyjezdnych, po to, żeby nie dochodziło do awantur. Straż Miejska to są głównie patrole. ZTM to była dodatkowa komunikacja miejska. Jeżeli chodzi o ZDiZ to połowę z tej kwoty stanowi oflagowanie. Miasto jest przystrojone na biało - zielono. Po wczorajszym meczu jeszcze nie zostało to zdjęte.

Radny Mirosław Zdanowicz - Przewodniczący Komisji Sportu i Turystyki RMG
Dziękuję bardzo.

Radny Marek Bumblis - wiceprzewodniczący Komisji Sportu i Turystyki RMG

Mam jeszcze pytanie dotyczące bezpieczeństwa. Mam pytanie dotyczące możliwości stabilizacji finansowej tego obiektu. W północno - wschodniej części obiektu jest rezerwa terenu pod zabudowę wielko kubaturową. Jakie jest zainteresowanie związane z biznesem hotelarskim, handlem wielko powierzchniowym, kto decyduje o lokalizacji w tamtym miejscu punktów biznesowych. Kto będzie beneficjentem ewentualnie przychodów z dzierżawy terenu na tego typu obiekty? Czy to nie mogłoby też ustabilizować, dać jakiejś masy pieniędzy, która by ustabilizowała finansowo cały układ stadionu?

Pan Tomasz Kowalski - Prezes Zarządu Arena Gdańsk Operator Sp. z o.o.

Obecnie te tereny od strony Marynarki Polskiej to jest 4,7 ha z założenia są przeznaczone do realizacji inwestycji komercyjnej. Już w zeszłym roku wykonaliśmy analizę razem z firmą Doradca Consultants na temat zabudowania tego terenu na hotel, biurowiec i centrum handlowe z

powierzchnią biurową. Ale dla naszych kalkulacji jest to opłacalny biznes dla inwestora prywatnego. Nie zakładamy wynajmu bądź sprzedaży tego terenu jako niezabudowanego tylko partnerstwo publiczno - prywatne aby mieć wpływ na to co zostanie wybudowane przy stadionie, żeby się nie okazało, że sprzedamy ten teren obecnie wyceniany na 51 mln zł, że sprzedamy teren i zostanie wybudowane coś, co np. nie powinno być przy stadionie. Więc za to jest odpowiedzialna spółka Biuro Inwestycje Euro Gdańsk, która zajmuje się komercjalizacją tych terenów. Rozmawiałem z potencjalnymi inwestorami. Jest zainteresowanie tym terenem ze względu na nowo budowaną drogę i połączenie tego razem z drogą krajową nr 7. Niemniej jednak partnerstwo publiczno - prywatne z założenia projekt rozłożony na co najmniej 4 lata, 2-etapowy i następnie odsprzedaż po jakby wzroście wartości terenu po wybudowaniu miała by iść na spłatę umowy forfaitingowej związanej z wybudowaniem stadionu. Operator de facto w tym zakresie nie będzie widział ani złotówki, bo też od samego początku nie miał i ten teren był przygotowany tak, żeby go skomercjalizować, a następnie pieniądze wykorzystać na spłatę stadionu.

Jeżeli chodzi o bezpieczeństwo to też ostatnio ukazał się raport PZPN-u, gdzie nasz stadion został oceniony wzorcowo, gdzie I miejsce zajęliśmy w kategorii organizacji stanowiska dowodzenia, warunków oglądania meczów, warunki pracy dla przedstawicieli mediów, obsługa kibiców niepełnosprawnych, dostępność punktów gastronomicznych. Następnie II miejsce ilość, jakość i dostępność toalet, obsługa wejść i wyjść stadionowych, III miejsce dostępność parkingów i IV miejsce sprawność ciągów komunikacyjnych. Nad III i IV miejscem będziemy stale pracować, żeby to polepszyć. Niemniej jednak PZPN ocenił nasz stadion bardzo wysoko biorąc pod uwagę ilość stadionów w Polsce.

Na koniec kilka informacji, które już się pojawiły. Mamy bardzo dużo odwiedzających. Bardzo dużo widzów przychodzi na imprezy masowe, na mecze Lechii. Imprezy masowe przychody 2 mln 700 tys. zł, łóżka i miejsca biznesowe 2 mln 400 tys. zł i to są dane na czerwiec 2013 roku. Cały czas jesteśmy w tendencji wzrostowej więc też chciałem pokazać w jaki sposób wygląda obieg pieniędzy na stadionie i zaznaczyć, że w momencie, kiedy my byśmy mieli czynsz w taki sposób skonstruowany jak Ergo Arena, prawa do nazwy tak samo jak Ergo Arena w spółce to dzisiaj już byśmy byli na dużym plusie. Niemniej jednak to pokazuje, że jest szansa na to, żeby coś zmienić. Różne rzeczy mogą się jeszcze wydarzyć. Z mojej strony to by było wszystko. Czekam na pytania.

Radny Piotr Borawski - członek Komisji Sportu i Turystyki RMG

Dwa szybkie pytania. Pierwsze pytanie dotyczące straty. W jaki sposób państwo pokrywają stratę, która była z poprzednich lat, była także w poprzednim roku. Druga sprawa dotycząca tego centrum rozrywki.

Pan Tomasz Kowalski - Prezes Zarządu Arena Gdańsk Operator Sp. z o.o.

Jeżeli chodzi o straty w poprzednim roku, tak de facto stratę w 2012 roku ona została zrealizowana przez dokapitalizowanie przez GARG AGO w momencie przejmowania spółki. Strata w zeszłym roku. Przeszliśmy audyt i mamy plany restrukturyzacji spółki pokrycia tej straty w przyszłości.

Radny Krzysztof Wiecki - członek Komisji Sportu i Turystyki RMG

W pewnym momencie pan powiedział, że stadion jest jednym z bardziej atrakcyjnych w Polsce. Jakiś czas temu była taka informacja medialna i jeden z moich kolegów też się na ten temat wypowiadał, mówił pan tutaj o Nocy Muzeów, że będziecie chcieli się w to też włączyć. Jakby to nie brzmiało to trochę dziwnie to wygląda 2 letni stadion w Noc Muzeów.

Radny Marek Bumblis - wiceprzewodniczący Komisji Sportu i Turystyki RMG
A Muzeum Lechii Gdańsk?

Radny Krzysztof Wiecki - członek Komisji Sportu i Turystyki RMG

Jeżeli tak to w porządku. Natomiast chodzi mi o to wyłączenie prądu. Co by nie mówić o grze piłkarzy ten stadion jest piękny zwłaszcza w nocy jak jest podświetlony. On nie był w ogóle przez jakiś czas. Teraz, zakładam, że po interwencji głównego sponsora, który płaci kilka milionów rocznie, ten napis jest podświetlony. Czy macie państwo zamiar, wyobrażam sobie, że na pewno nie włączycie, ponieważ ekonomicznie to by było niezdrowe, natomiast w jaki jest sposób, że ten stadion byłby widoczny również w nocy?

Pan Tomasz Kowalski - Prezes Zarządu Arena Gdańsk Operator Sp. z o.o.
Jeżeli chodzi o samą nazwę to ona była podświetlona zawsze.

Radny Krzysztof Wiecki - członek Komisji Sportu i Turystyki RMG

Nie była zawsze, to jestem w stanie się z panem założyć, bo mieszkam bardzo blisko i przejeżdżam codziennie w nocy i nie było podświetlane. Także tutaj myślę, że sporu nie powinno być między nami. Mówię, że nie było to nie było. Natomiast w tej chwili macie to państwo podświetlone, ten napis. Chodzi mi oto, czy będziecie mieli państwo jakieś fragmentaryczne podświetlenie, żeby ten stadion było widać z zewnątrz, że on faktycznie tam jest, że tak wygląda?

Pan Tomasz Kowalski - Prezes Zarządu Arena Gdańsk Operator Sp. z o.o.

W chwili obecnej jesteśmy cały czas na minusie więc będziemy w wakacje włączali podświetlenie w określonych godzinach jako atrakcja turystyczna. Niemniej jednak z założenia przez cały rok nie mamy planów podświetlania stadionu przez całą dobę.

Radny Marek Bumblis - wiceprzewodniczący Komisji Sportu i Turystyki RMG
Spłacacie kredyty będziecie myśleć o podświetlaniu całodobowym.

Radny Krzysztof Wiecki - członek Komisji Sportu i Turystyki RMG

Zakładam, że grzech tego podświetlenia to gdzieś na samym początku nastąpił, bo faktem jest, że to jest dużo mniejsza kubatura, ale też byliśmy z Markiem na kilku takich uroczystych podświetleniach świątyni i tam podświetlenie, dużo mniejsze, kosztuje 18-20 zł dziennie. Tutaj jakby to był taki koszt to by było 100 dziennie dla tak dużego obiektu. Dlatego mówię, że to na pewno więcej kosztuje, dlatego ten grzech jest gdzieś wcześniej popełniony.

Pan Tomasz Kowalski - Prezes Zarządu Arena Gdańsk Operator Sp. z o.o.

18-20 zł to jakby było oświetlenie ledowe. Na stadionie mamy zainstalowane oświetlenie świetlówkowe więc te koszty są zupełnie inne.

Radny Krzysztof Wiecki - członek Komisji Sportu i Turystyki RMG

Dlatego mówiłem o tym grzechu pierwotnym.

Pan Tomasz Kowalski - Prezes Zarządu Arena Gdańsk Operator Sp. z o.o.

Szukamy obecnie środków unijnych aby za rok, dwa lata, w momencie kiedy i tak już ta żywotność świetlówek będzie szła w dół, wymienić to na podświetlenie ledowe, to by nas, mimo podświetlenia całego stadionu, kosztowało ok. 80-100 zł za dzień. Chcemy to zrobić i teraz szukamy funduszy unijnych, żeby móc to zrobić, ponieważ dziś wymiana oświetlenia spowodowałaby, że za koszty wymiany jesteśmy w stanie kilka lat płacić.

Radny Marek Bumblis - wiceprzewodniczący Komisji Sportu i Turystyki RMG

Na pewno hitem jest to, że jest połączenie kolejowe między Dworcem Głównym w Gdańsku, a stadionem, bo to jest wygoda dla kibiców, można napić się piwa i wrócić do miejsca zamieszkania. Temperamenty kibiców stygną itd., natomiast wydaje mi się, że warto by na temat organizacji strumieni ruchu pieszych pomyśleć, że to jest chyba nie jest optymalny układ, który „odrzuca” ludzi aż za Amber Expo i później troszkę zbyt spontaniczny powrót jest przez parking. Wydaje mi się, że nad tym można by było popracować. Nie chcę tu rozwijać dyskusji, ale jako kibic, obserwator takie uwagi...

Pan Tomasz Kowalski - Prezes Zarządu Arena Gdańsk Operator Sp. z o.o.

Ja się w 100% zgadzam. Dla mnie idealnym byłoby zbudowanie przejścia podziemnego od strony bramy nr 8, aby nie łączyć ruchu pieszego z ruchem jezdnym.

Radny Marek Bumblis - wiceprzewodniczący Komisji Sportu i Turystyki RMG

Jest wyraźna kolizja.

Pan Tomasz Kowalski - Prezes Zarządu Arena Gdańsk Operator Sp. z o.o.

Dokładnie.

Radny Marek Bumblis - wiceprzewodniczący Komisji Sportu i Turystyki RMG

Tuż przed meczem zwłaszcza.

Pan Tomasz Kowalski - Prezes Zarządu Arena Gdańsk Operator Sp. z o.o.

Gdyby było przejście podziemne to cały ruch pieszy kierujemy tu i idą spokojnie do SKM-ki, a auta z parkingów kierujemy tu.

Radny Marek Bumblis - wiceprzewodniczący Komisji Sportu i Turystyki RMG

To powoduje spóźnienia na mecz. Wielu kierowców opłaciło parkingi, mają karnety i spóźniają się na mecze z uwagi na organizację.

Pan Tomasz Kowalski - Prezes Zarządu Arena Gdańsk Operator Sp. z o.o.

Na ten temat rozmawiam z Prezydentami, żeby coś takiego zrobić, przejście podziemne. Jednak może być tak, że to nie do końca byłoby przejście podziemne.

Radny Krzysztof Wiecki - członek Komisji Sportu i Turystyki RMG

Wróć do historii. Razem z Markiem byliśmy w Szwajcarii i tam nie ma ani jednego miejsca parkingowego przy stadionie chociażby w Bazylei i docierają.

Radny Mirosław Zdanowicz - Przewodniczący Komisji Sportu i Turystyki RMG

Ostatnie pytanie. Wspomniał pan o tym, że największe problemy macie z miejscami biznesowymi.

Pan Tomasz Kowalski - Prezes Zarządu Arena Gdańsk Operator Sp. z o.o.

1383 miejsca, 66 miejsc sprzedanych na stałe, umowy długoterminowe, 170 średnio.

Radny Mirosław Zdanowicz - Przewodniczący Komisji Sportu i Turystyki RMG
Czy rozpatrujecie coś takiego, żeby móc kupować indywidualnie te miejsca biznesowe na poszczególne mecze?

Pan Tomasz Kowalski - Prezes Zarządu Arena Gdańsk Operator Sp. z o.o.
Tak, można kupić.

Radny Mirosław Zdanowicz - Przewodniczący Komisji Sportu i Turystyki RMG
Jaki to jest koszt?

Pan Tomasz Kowalski - Prezes Zarządu Arena Gdańsk Operator Sp. z o.o.
330 zł brutto na jeden mecz. Te ceny ja obniżyłem ostatnio o 10% w stosunku do tego co było przez ostatnie 2 lata i widać wzrost. To jest wysoka kwota, fakt.

Radny Mirosław Zdanowicz - Przewodniczący Komisji Sportu i Turystyki RMG
Myślę, że tutaj troszkę brakuje marketingu chociażby na te miejsca biznesowe. Może Radio Gdańsk?

Radny Marek Bumblis - wiceprzewodniczący Komisji Sportu i Turystyki RMG
Przed Pucharem Polski ostatnio to było głośno i wszyscy na Lechię, Jagiellonia - Lechia w Radio Gdańsk.

Radny Mirosław Zdanowicz - Przewodniczący Komisji Sportu i Turystyki RMG
Dziękujemy.

Pan Tomasz Kowalski - Prezes Zarządu Arena Gdańsk Operator Sp. z o.o.
Mam nadzieję, że na następne posiedzenie dacie się państwo zaprosić na stadion.

Radny Mirosław Zdanowicz - Przewodniczący Komisji Sportu i Turystyki RMG
Dziękuję. Zakończyliśmy pkt 6.

PUNKT - 7

Klub Lechia Gdańsk S. A. - plany na przyszłość, spotkanie z zarządem klubu.

- Budżet Klubu wraz z porównaniem do innych klubów Ekstraligowych w Polsce,
- Zmiany właścicielskie a sytuacja sportowa klubu - Lechia Gdańsk jako ustabilizowany klub,
- Wsparcie finansowe klubu udzielone przez spółki z udziałem Miasta Gdańska,
- Współpraca ze stowarzyszeniem kibiców Lwami Północy,
- Lechia w młodej ekstraklasie - sytuacja w rozgrywkach grup juniorskich,
- Drużyna żeńska Lechii,
- Funkcjonowanie Akademii Piłkarskiej w ramach Lechii S. A.,
- Wybitni, wyróżniający się młodzi piłkarze a zasilenie talentami piłkarskimi drużyny Lechii Gdańsk,
- Plany na najbliższe lata,
- Współpraca z Miastem Gdańsk, w tym przyznane granty.

Radny Mirosław Zdanowicz - Przewodniczący Komisji Sportu i Turystyki RMG
Chciałbym przeprosić przedstawicieli Lechii za opóźnienie z naszej strony. Gdyby pan był łaskaw przedstawić panów.

Pan Tomasz Bocheński - Dyrektor Akademii Piłkarskiej Lechii Gdańsk
Prezes Zarządu Lechii Gdańsk S.A., również Prezes Zarządu Akademii Piłkarskiej pan Bartosz Sarnowski. V-ce Prezes ds. sportowych Zarządu Lechii Gdańsk S.A. pan Andrzej Juskowiak. Ja Tomasz Bocheński Akademia Piłkarska Lechii Gdańsk, członek Zarządu, dyrektor.

Radny Mirosław Zdanowicz - Przewodniczący Komisji Sportu i Turystyki RMG
Nie wiem, który z panów będzie przedstawiał kwestie. Proszę bardzo.

Pan Bartosz Sarnowski - Prezes Zarządu Lechii Gdańsk S.A.
Pozwolę sobie zacząć. Pozwólcie, że pkt, które nam przestano to są informacje, które państwa najbardziej interesują. Jednocześnie od razu na początku chciałbym przeprosić, my też podzielimy jakby to swoje wystąpienie na dwie części i po części poświęconej Lechii Gdańsk S. A. chcielibyśmy się z panem prezesem oddalić, żeby kompletować sztab trenerski dalej klubu.

Radna Patrycja - Mlejek - Gałęza - członek Komisji Sportu i Turystyki RMG
Trzech trenerów będziecie państwo kompletować?

Pan Bartosz Sarnowski - Prezes Zarządu Lechii Gdańsk S.A.
Ma pani lepsze informacje ode mnie. Nie mamy trzech trenerów. Rzeczywiście, podejrzewam, że tą sprawą, która wzbudziła ostatnio największe emocje jest zmiana na stanowisku I trenera. Dzisiaj ta decyzja została podjęta i ogłoszona. Nie będziemy zwlekać z ogłoszeniem nazwiska nowego trenera długo. Nastąpi to dziś, najpóźniej jutro, tak jak powiedzieliśmy w komunikacie. Odpadliśmy niestety z Pucharu Polski. Bardzo liczyliśmy na te rozgrywki. Jest to i sportowo i biznesowo bardzo ważny element, ponieważ jest to najkrótsza droga do europejskich pucharów, na których kluby zaczynają zarabiać dopiero jak dostaną się do fazy grupowej. Trzeba by było wreszcie kiedyś stworzyć sobie możliwość powalczenia o to. Jest to naszym celem oczywiście niezmiennie. Musimy przyznać, posypać głowy popiołem, nie udaje nam się do tej pory osiągnąć tego sportowo. Nasz zespół po prostu nie gra równo. W każdym kolejnym sezonie nie gra równo i to jest podstawowa przyczyna tego.

Radny Mirosław Zdanowicz - Przewodniczący Komisji Sportu i Turystyki RMG
Gorzej jest u nas, w Gdańsku, bo na wyjeździe to jeszcze jest dobrze.

Pan Bartosz Sarnowski - Prezes Zarządu Lechii Gdańsk S.A.
Tak, gramy na Remis Arenie. Oczywiście nas też to boli. Będziemy podejmować różne kroki, także takie poza sportowe aby lepiej to wychodziło na meczu u nas, także zaczniemy choćby wreszcie od przystosowania tej części piłkarskiej, zaplecza piłkarskiego stadionu, razem z Operatorem stadionu tak, żeby bardziej identyfikowali się z tym nasi zawodnicy, żeby bardziej czuli się, że są w domu, a zdecydowanie mniej czuli to ci, którzy tu przyjeżdżają. To będzie taki drobny zabieg. Na pewno bardzo istotna jest dla nas zawsze kwestia płyty boiska. Zespoły zawsze grają na takiej samej, a złej baletnicy i rąbek spódnicy w tańcu przeszkadza, ale jest to bardzo istotne. Płyta w tej chwili już jest lepsza. My też się cieszymy, że była natychmiastowa reakcja Operatora jeżeli chodzi o wymianę

piłki po meczu z Wisłą Kraków. Mecz z Wisłą Kraków, który powinien być ciekawym piłkarsko meczem niestety nie mógł być, bo nie można było podawać piłki po ziemi. Po prostu. Dlatego byliśmy bardzo krytykowani za ten mecz, ale tam się nie dało inaczej grać niż puszczając piłkę górą, co obie drużyny robiły. To była niestety tragedia. W tej chwili płyta już jest lepsza, znacznie twardsza, czyli to co jest dla nas istotne, więc tego problemu nie mamy. Zobaczymy jak będzie to później wyglądało również po wymianach płyty. Jeżeli chodzi o **budżet klubu**, przechodząc już do tych punktów. Budżet jest cały czas taki sam w tym sezonie. Zmiana właścicielska nastąpiła w trakcie sezonu i nie ma zmiany budżetu klubu. Jest to budżet przekraczający 20 mln zł. Jeżeli chodzi oto w jakie miejsce chcemy celować w ekstraklasie to mniej więcej w tym, w którym jesteśmy w tabeli czyli jest to mniej więcej środek. To nie znaczy, że nie ma zespołów o wyższym budżecie, które są za nami w tabeli, i że nie ma o niższym, które są przed nami. Pierwszy przypadek to Zagłębie Lubin, a drugi to Ruch Chorzów. Ruch Chorzów nad nami z bardzo niewielkim budżetem. Zagłębie Lubin ze zdecydowanie większym budżetem. Klub, który jednak zawsze tragicznie gra na jesień, goni na wiosną. Jak widać w sezonie też to się nie do końca udaje. Budżetowo natomiast jesteśmy zdecydowanie klubem stabilnym. Jednym z najbardziej stabilnych w naszej lidze. W raporcie dawnej Ernst&Young, jest to raport ekstraklasa biznesu, zajęliśmy pierwszy raz III miejsce. To jest ocena funkcjonowania klubu pod kątem zarządzania klubem. To jest pierwszy raz takie wysokie miejsce, które osiągnęliśmy. Do tej pory też nigdy nie byliśmy nisko. Były to miejsca 6, 5, ale 3 to jest już naprawdę coś. Wyprzedziły nas kluby o wiele większym potencjale czyli Legia Warszawa i Lech Poznań. Jest to dla nas dobry prognostyk pokazujący, że tak naprawdę można jeszcze więcej osiągnąć, a dużo udało się osiągnąć nie mając bardzo wysokiego budżetu, choćby takiego jak te dwa kluby, które nas wyprzedziły w owym rankingu.

Co do **zmian właścicielskich**. Czy zmiany właścicielskie mają wpływ na sytuację sportową klubu? Tak, oczywiście, że mają, aczkolwiek to zawsze na końcu weryfikuje boisko. Pieniądze można inwestować, nawet bardzo duże, będą złośliwy i znowu powiem o tym Zagłębiu Lubin do pewnego momentu, a wyników i tak nie osiągać. Katar może mieć reprezentację piłki nożnej, a i tak sukcesów nie osiągać. Więc generalnie te pieniądze są bardzo ważne, bo bez nich nie ma profesjonalnego futbolu. Natomiast ważne jest też wyczcucie co do doboru ludzi. Jest z nami nowy członek zarządu pan Andrzej Juskowiak. Jestem pewien, że państwo pamiętacie jego jako piłkarza i takiego, który zagranicą grał, a nie siedział na ławce. Teraz to troszkę rzadziej się zdarza, jeśli chodzi o naszych piłkarzy. Myślę, że w tej części to jest taki dobry moment, żeby poznać naszego nowego kolegę z zarządu, który właśnie odpowiada za to, żeby dobrze dobrać to wszystko i poskładać sportowo. Oczywiście za środki, które będą do nas sływać, że będą to coraz większe środki. Każde pieniądze można wydać mądrze, albo niemądrze.

Pan Andrzej Juskowiak - Wiceprezes ds. sportowych w Lechii Gdańsk S. A.

Po części to moje zadanie, żeby też przede wszystkim tym nowym właścicielom pokazać, że można zrobić tutaj dużo więcej jeśli chodzi o sport, o osiągnięcia. Ja bramki Lechii nie strzeliłem jak grałem w Polsce. Grałem ze cztery lata w ekstraklasie, ale wtedy nie zdarzyło mi się. Wtedy rok Lechia była w I lidze. W tej chwili klub jest przygotowany do tego, żeby odnosić sukcesy. Oczywiście te ramy biznesowe są tam naprawdę na bardzo wysokim poziomie. Ktokolwiek nie przyjedzie z tych nowych właścicieli, albo z potencjalnych jeszcze inwestorów jest

pod wrażeniem tego stadionu. Naprawdę można tutaj bardzo dobry klub zbudować. Do tego oczywiście są potrzebne środki. Aczkolwiek ja uważam, że też nie można robić od razu wielkiej rewolucji, tylko musimy małymi krokami z miesiąca na miesiąc, z rundy na rundę, z sezonu na sezon, piąć się w tabeli, bo jednak piłka profesjonalna ma to do siebie, że wszyscy jesteśmy rozliczani za wynik jako ludzie zarządzający, ale też piłkarze za każdy mecz. Weryfikacja nie jest co miesiąc. Natomiast piłkarzy się rozlicza co tydzień, co mecz i to już jest trochę trudniejsze. Przez te wszystkie ostatnie lata śledziłem też jak Lechia sobie radzi. Też ten budżet, który był wcześniej zagwarantowany, którego się wszyscy trzymali powodował, że Lechia nie dokonywała transferów zawodników, którzy wnieśliby jakąś jakość do gry tego zespołu i na dzisiaj to jest największy problem, że mamy wielu zawodników, którzy powyżej pewnego poziomu nie przeskoczą i dlatego tak trudno jest nam złapać nawet serię trzech czy czterech wygranych meczów. Będziemy chcieli to zmienić i to szybko zrobić oczywiście budując przy okazji tą całą strukturę jeżeli chodzi o wychowanie młodzieży, o szukanie zawodników z regionu. Nowemu właścicielowi też nie zależy na tym, żeby ściągać tutaj tylko zawodników z zagranicy, tylko bardzo mocno liczy na to, że będziemy mieć piłkarzy z regionu. Zresztą to powiedział wczoraj na konferencji prasowej bezpośrednio przed meczem. Ja też liczę na to, że będziemy mieć takie możliwości, takich piłkarzy, którzy sprostają wyzwaniu. Kiedy się ogląda mecz to czasami bardzo wiele krytycznych uwag słychać na stadionie, ale jeśli się jest na boisku to coraz trudniej jest grać w piłkę i nie każdy może w piłkę grać i nie każdy się do tego przede wszystkim nadaje, dlatego to sito jest w tej chwili takie, że trudno jest dobrać odpowiedniego zawodnika. Już nie jest tak jak kiedyś, że ktoś miał trochę techniki i sobie poradził, albo szybko biegął to też sobie poradził. W tej chwili ten człowiek, który ma grać na danej pozycji to już jest taka specjalizacja, jak w tych najlepszych zawodach, gdzie tylko ci najlepsi mogą sobie dać radę i takich będziemy piłkarzy szukać. Mam nadzieję, że to już niedługo przyniesie odpowiedni efekt w postaci tego, że będziemy grać o te najwyższe cele. Ten stadion wypełniony 10 tys. osób rzeczywiście nie robi wrażenia. Będziemy dążyć do tego, żeby ten poziom sportowy był dużo wyższy, bo ci piłkarze dla mnie są najważniejsi. Jeżeli na boisku będziemy mieć jakość, jeżeli będzie spektakl, emocje to wtedy będzie dużo łatwiej zbudować duży klub z możliwościami gry w europejskich pucharach. Taki jest cel.

Radny Marek Bumblis - wiceprzewodniczący Komisji Sportu i Turystyki RMG

Jak pan ocenia potencjał sportowy Lechii w tej chwili? Czego brakuje Lechii? Mówił pan, że jest grupa zawodników, którzy pewnego poziomu już nie przekroczą. Jak duża to jest skala?

Pan Andrzej Juskowiak - Wiceprezes ds. sportowych w Lechii Gdańsk S. A.

Dosyć duża, bo kiedy ześmy rozmawiali na temat celów przed rozpoczęciem w tym roku kalendarzowym rozgrywek. Byliśmy blisko 2 pkt do miejsca 8, 3 pkt do miejsca 6 w tabeli. Grając z Wisłą Kraków mieliśmy 8 pkt do nich, a byli na 2 miejscu. Także tutaj było wszystko możliwe. Te różnice między zespołami ze środka tabeli nie są duże, natomiast mamy problem z wygrywaniem. Zespół, który tak często przegrywa to mentalnie gdzieś jest słaby. To nie jest jeden piłkarz czy dwóch, tylko tak za każdym razem, co jest najgorsze, ktoś inny nam zawali. Przy stałym fragmencie ktoś nie pobiegnie w tą stronę, gdzie trzeba i już jest problem. To jest spora grupa zawodników, którzy powyżej pewnego poziomu już nie wejdą i dlatego

też będziemy działać, żeby nowi inwestorzy umożliwili nam transfery, które wzmocnią, na każdą pozycję zawodnika, bo jeżeli nie będzie konkurencji to wtedy trudno wymagać od tych co grają. Jest to do zrobienia. W tej chwili już jesteśmy bardzo dobrze postrzegani w ogóle w Polsce jeżeli chodzi o te sprawy, które żeśmy do tej pory robili, przez te kilka miesięcy, że Lechia Gdańsk to jest bardzo dobry adres w Europie, że tutaj będzie się dużo działo, że jest przygotowywany klub. To też nam ułatwia decyzje odnośnie zawodników, czy on pójdzie do Kielc, do Lubina czy do Gdańska. Praktycznie nie ma żadnych problemów, żeby takiego zawodnika przekonać, żeby przyszedł do Gdańska.

Radny Mirosław Zdanowicz - Przewodniczący Komisji Sportu i Turystyki RMG
Wspomniał pan o tym, że dobrze jest się oprzeć na własnych zawodnikach. To nawet dla kibiców jest ważne. Wtedy nie tylko Idzi się na Lechię, ale jeżeli są wychowankowie, którzy pochodzą z tego regionu to też jest zupełnie inny odbiór. Widać to szczególnie w innych dyscyplinach, czy w żużlu. Jeżeli swój tu jeździ to kibice mocno przeżywają. Co ciekawe, to ci juniorzy z Lechii zawsze się wysoko plasują i nagle gdzieś to się wszystko rozjeżdża.

Pan Andrzej Juskowiak - Wiceprezes ds. sportowych w Lechii Gdańsk S. A.

Tych juniorów to mamy. Kilku jest w kadrze pierwszego zespołu i Dawidowicz i Frankowski grają regularnie zwłaszcza Dawidowicz i to jest też, uważam, bodziec dla tych młodych piłkarzy, że warto być blisko tego klubu, że jeżeli jest ktoś wyróżniający się to dostanie szansę, bo są kluby, gdzie trenerzy pierwszej drużyny nie zaglądną praktycznie na boiska tych drużyn młodzieżowych czy mecze. Natomiast tutaj do tej pory było tak, że z trenerem Probierzem, że każdy gdzieś tam oglądał tych młodych i ten wyróżniający się to było niemożliwe, żeby nie trafił do pierwszej drużyny. Także wydaje mi się, że ten pierwszy warunek już został spełniony, żeby przyciągać tych młodych chłopaków. Natomiast jest też tak, że jest jakaś generacja, np. ten `95 rocznik, który miał osiągnięcia, że oni z tej grupy uzdolnionych chłopaków kilku weszło do kadry pierwszego zespołu, że nie było może akurat wtedy środków finansowych na to, żeby kilku zawodników sprowadzić, to jedno, ale z drugiej strony byli przygotowani i weszli do pierwszego zespołu i grają więc tutaj na pewno nie będzie inaczej. Jest trochę dla każdego zawodnika problem przejścia z wieku juniora do seniora. To jest największy kłopot każdego i trenera i piłkarza i jakiegoś opiekuna takiego piłkarza. Nie każdy jest przygotowany do tego, żeby grać w seniorach. Będziemy się starać ich jak najszybciej przygotować do tego przez to m. in., żeby tych wyróżniających się zawodników dać np. do rocznika starszego już w tych grupach młodzieżowych, żeby oni już walczyli z zawodnikami, którzy są silniejsi, szybsi, ale piłkarsko oni już stają na wysokości zadania. Wydaje mi się, że Tomek Bocheński, dyrektor Akademii dużo więcej, dokładnie może o tym opowiedzieć. Natomiast jest już to w strukturze szkolenia wszystko ujęte.

Radny Mirosław Zdanowicz - Przewodniczący Komisji Sportu i Turystyki RMG
Nasz członek Komisji pani Patrycja Mlejnek ma dwóch synów, którzy trenują w Lechii i jest tym żywo zainteresowana. Natomiast to co pan powiedział, że z rocznika `95 tak akurat wyszło. Tak powinno być co roku. Z każdego rocznika. Jest taki klub w Gdańsku, który zdobył 24 razy Mistrzostwo Polski, drużynowo i zespołowo. Tylko, że w innej dyscyplinie, w motocrossie. Tam było tak, że z każdego rocznika wchodził jeden, czy dwóch zawodników do zespołu.

Pan Andrzej Juskowiak - Wiceprezes ds. sportowych w Lechii Gdańsk S. A.
Można to zrobić.

Radny Piotr Borawski - członek Komisji Sportu i Turystyki RMG

Ostatnio jak się widzieliśmy to też rozmawialiśmy na temat bazy, na temat Zielonogórskiej, na temat Bystrej. Czy coś się w tym kierunku zmieniło. Czy państwo nadal mają jakieś problemy związane z trenowaniem, bo rozumiem, że Traugutta wchodzi w grę. Mała anegdota nt. nowego pana prezesa. Ja jestem osobiście dosyć mocno związany z Lizboną i bywam tam kilka razy w roku. Mam także narzeczoną z tego miasta i muszę powiedzieć, że mimo tego, że minęło 20 lat to za każdym razem, kiedy tam jestem i dowiadują się, że jestem z Polski to właśnie pada nazwisko nowego pana prezesa. Także jest miło wspomniany i też grał w klubie, który miał zielono-białe barwy więc to tym bardziej jest fajne.

Radny Marek Bumblis - wiceprzewodniczący Komisji Sportu i Turystyki RMG

Jakby pan pozycjonował poziom sportowy Lechii, organizacyjny Lechii w porównaniu do klubów np. Bundesligi. Gdzie jest nasze miejsce jakby tak w sposób spektakularny porównać. Jakie jest miejsce startu?

Pan Andrzej Juskowiak - Wiceprezes ds. sportowych w Lechii Gdańsk S. A.

Jeżeli chodzi o organizację to na pewno jesteśmy blisko. Jeśli chodzi o całą organizację, struktury itd. przygotowanie tego. Natomiast są zupełnie inne środki jakby na to przeznaczane od marketingu zaczynając. Tutaj nie da się pominąć czegoś i nagle mieć 40 tys. ludzi na stadionie. To są oczywiście duże koszty. Jeśli chodzi o poziom sportowy to w tej chwili mielibyśmy na pewno problemy, żeby w I Bundeslidze zająć jakiegokolwiek miejsce z tą drużyną. Tam jest Bundesliga i II Bundesliga. Ja mówię o tej najwyższej klasie rozgrywkowej. Tam byśmy mieli olbrzymie problemy, żeby powalczyć z kimkolwiek jak równy z równym przede wszystkim dlatego, że tam wszystko było budowane przez wiele lat. Ja grałem kilkanaście lat w Niemczech i to też tak nie było od razu, że jak teraz wygląda, że wszystkie stadiony są wysprzedane, bo jest bardzo wysoka jakość na boisku. Tam jest olbrzymia konkurencja. Oczywiście też płace szły w górę przez wiele lat. Ale w tej chwili to jest produkt marki Premium i tam się „zabijają”, żeby wejść na stadion, ale wszyscy ludzie dookoła też zarządzający są na bardzo wysokim poziomie. To trzeba podejmować trudne decyzje. Tak jak dzisiaj mieliśmy tutaj i to mam nadzieję w przyszłości trochę zaprocentuje tym, że będzie można szybciej dojść do pewnego pułapu już takiego na polski rynek dosyć wysoki. To jest wszystko wliczone w działalność klubu. Nie są to łatwe decyzje. Myślę, że do Bundesligi warto się porównywać, bo Bundesliga to jest bardzo dobra liga. Przede wszystkim kluby nie mają długów. To jest wszystko w miarę dobrze budżetowane i można brać z nich przykład. Myślę, że m. in. dlatego, że Lechia była tak dobrze zarządzana wcześniej, że nie było długów, to też inwestorzy tutaj weszli, a nie do Śląska Wrocław czy do Wisły Kraków, bo te kluby też były na sprzedaż.

Radny Marek Bumblis - wiceprzewodniczący Komisji Sportu i Turystyki RMG

Lojalność kibiców, związki z miastem, patriotyzm.

Pan Andrzej Juskowiak - Wiceprezes ds. sportowych w Lechii Gdańsk S. A.

Wszystko ma znaczenie. Myślę, że w audycie to wszystko było ujęte.

Pan Bartosz Sarnowski - Prezes Zarządu Lechii Gdańsk S.A.

Odpowiadając na temat bazy. Szczegółowo o bazie opowie Tomek w drugiej części. Odpowiadając na część tego pytania czy mamy jeszcze problemy, żeby mieć gdzie trenować. Oczywiście. Zawsze i nie sądzę, żeby się szybko skończyły. Powtórzę to samo co mówiłem, gdy miałem przyjemność być tutaj poprzednim razem. Klub, który szkoli aż tylu juniorów co my, tyle grup, musi mieć lepszą bazę do trenowania i nie mówmy generalnie o bazie przy Traugutta, bo to jest fantastyczne miejsce do trenowania pierwszego zespołu. Jest to jedna z najlepszych baz w Polsce do trenowania tego pierwszego zespołu. Świetnie to działa jeżeli pokażemy piłkarzom, którzy są kandydatami do ekstraklasowej drużyny, gdzie trenujemy to rzeczywiście jest duży plus. Natomiast już po tym wszystko generalnie kuleje. Musimy sobie radzić i wydaje mi się, że robimy to nieźle. Natomiast w dalszym ciągu mamy ten problem, że musimy dwie grupy młodzieżowe jednocześnie trenować na jednym boisku. Czyli uczyć ich gry na połowie boiska, a w tej dyscyplinie gra się na całym. Takie sytuacje mają miejsce. Na pewno brakuje obiektów w Gdańsku. Ten temat będzie też na pewno powracał, dlatego, że jednym z wymogów licencyjnych, który najprawdopodobniej zacznie być przestrzegany w najbliższym czasie jest to, że drużyna ekstraklasowa musi mieć bazę treningową ze ściśle określoną liczbą boisk w tym jest pełnowymiarowe sztuczne w mieście, w którym ma siedzibę nie więcej niż w dwóch lokalizacjach. W związku z czym pewnie rzeczywiście możemy kiedyś mieć problem, bo w grę będzie wchodził obiekt przy ul. Traugutta, ale potrzebny jest nam jeszcze jeden. Bystra była i jest nadal bardzo dobrym projektem jeżeli chodzi o miejsce do trenowania. Jest natomiast projektem, który może się budżetowo nie skłecić. Chodzi o utrzymanie takiego ośrodka. Wszyscy jesteśmy dumni z naszego miasta. Uważamy, że jest najwspanialsze, ale musimy brać pod uwagę to, że nie każdy w Polsce tak myśli, inaczej, zakłada, że ma tutaj daleko. Z każdego miejsca ma tutaj daleko. Przy czym jeżeli chcielibyśmy zbudować ośrodek, który miałby na siebie zarabiać. Zarabiać mielibyśmy w ten sposób, żeby przyjmować na zgrupowania zespoły, które by nam za to płaciły. Te zespoły zdecydowanie wolą pojechać do województwa łódzkiego albo obszar Wielkopolski dlatego, że tam się wszyscy zjadą na sparingi. A w obozie przygotowawczym jedną z najważniejszych rzeczy jest, żeby mieć z kim grać sparingi. W związku z czym budowanie takiej bazy tutaj jest obarczona takim właśnie ryzykiem. Nie jest to projekt, który odrzuciliśmy, ale musimy wreszcie zdecydować czy praktycznie brnąć w niego czy nie. Mieliśmy już plany, żeby ograniczyć znacznie koszty budowy tego ośrodka i podzielić go jeszcze na więcej etapów, dlatego, że zaplanowane 55 - 56 mln netto to jest kwota, która bardzo długo by się zwracała. Nie wiadomo, czy w ogóle by się nam zwróciła, bo musimy patrzeć na to z punktu widzenia biznesplanu. Założyć sobie jakieś 3 lata, 5 lat. Początkowo mielibyśmy ogromne problemy, bo byłyby wymagania, żeby udostępniać tą bazę młodzieży jak największej liczbie. Więc na pewno byśmy z tego nie czerpali pożytków. Moglibyśmy się tam wspierać hotelem czy jakąś kliniką, ale to są dodatkowe koszty, które absolutnie nie były ujęte w tych 55 mln zł. W związku z czym jest to bardzo długa droga, której nie zarzucamy, ale jest ona bardzo trudna. Ten teren to jest depresja. Trzeba nanieść masę ziemi, żeby zacząć cokolwiek robić w Bystrej. Pojawił się pomysł Zielonogórskiej. To jest pomysł, którego my absolutnie nie chcemy odpuszczać. Natomiast jesteśmy tu uzależnieni od miasta i od decyzji co i kiedy na tym terenie powstanie. Z tego co wiem możemy to traktować w kategorii dalszych planów. W związku z czym nie chcąc pozostać z niczym i chcąc wykorzystywać sytuację, żeby jednak mieć jakieś obiekty mamy w tej chwili plan bardziej sprecyzowany co do parku na osiedlu Zaspą. O tym Tomek będzie mówił.

Widzimy tam możliwość zbudowania więcej niż jednego boiska i chcemy rzeczywiście do tego dążyć. Co do samej Traugutta to jeśli chodzi o płytę boiska to jest jedna z najlepszych w Polsce. Tylko na niej trenujemy. Gramy później na innej, która nie będzie taka jak na Traugutta, bo obiekt nie jest otwarty. Nie jest tak nasłoneczniony, nie jest tak otwarty. Coś za coś. Mamy piękne trybuny, gorszą płytę. Zobaczymy jak zostanie to jeszcze kiedyś rozwiązane, ale utrzymanie takiej płyty na stadionie zamkniętym, takim właśnie nowoczesnym jest o wiele trudniejsze, o wiele bardziej kosztowne. Natomiast przy Traugutta mamy faktycznie bardzo dobrą płytę do trenowania i oczywiście zawsze odnośnie obiektów pojawia się kwestia boiska sztucznego, ale wiemy, że ono będzie też przebudowywane. Czekamy tylko na dzień rozpoczęcia.

Radny Mirosław Zdanowicz - Przewodniczący Komisji Sportu i Turystyki RMG
Panie dyrektorze Paszkowski może pan się wypowie w tej sprawie? Podsunie jakąś myśl?

Pan Leszek Paszkowski - Dyrektor Miejskiego Ośrodka Sportu i Rekreacji w Gdańsku
Jeżeli chodzi o Traugutta, może zaczniemy od tych trudniejszych spraw, bo laurki jeżeli chodzi o tą płytę naturalną to nie tylko zawodnicy Lechii, ale też inni, którzy przyjeżdżają to o tym mówią. Rzeczywiście dużo pracy wkładamy, ale też trzeba wziąć pod uwagę, że trudno porównać płytę, którą zarządza pan prezes Tomasz Kowalski, gdzie jest osłonięta, przewietrzona i źle doświetlona i mimo, że nie jest aż tak eksploatowana nie będzie taką płytą, ale też muszę przyznać, że dużo wysiłku moich pracowników jest włożone w to, żeby ta płyta miała odpowiedni standard i jest współpraca, tu też należy powiedzieć wprost, że z kolejnym trenerem począwszy od pana młodego Kafarskiego, Kaczmarka te relacje się poprawiają i teraz jest inny poziom, coraz wyższy.

Sztuczna nawierzchnia. Jesteśmy na etapie opracowywania dokumentacji projektowej. Oszacujemy te koszty i będziemy wymieniali te boisko sztuczne natomiast nie będziemy go powiększali z uwagi na ograniczenia terenowe, bo jest to trudne. Rozwiązanie wydaje się być, już rozmawiałem z panem prezesem, jeżeli to będzie możliwe zawarcie jakiegoś porozumienia, bo z tego boiska sztucznego też się rzadko korzysta, mówiąc wprost, jeżeli chodzi o zawodników ekstraklasowych. Jest rozwiązaniem chociażby zawarcie umowy z Politechniką, gdzie można zawrzeć porozumienie o współpracy. Ale to już jest kwestia inna.

Zielonogórska. Tutaj planujemy budowę boiska naturalnego oraz sztucznego. Były prowadzone rozmowy z udziałem pana Marszałka, był pan Tomasz i pan prezes Bartek Sarnowski byli obecni i są takie plany rewitalizacyjne związane z planem Biskupiej Górki. To jest projekt programowany przez wydział Urbanistyki, Architektury i Ochrony Zabytków i jest główna koncepcja przedstawiona. Nie ma jeszcze finansowania na ten obiekt.

Radny Marek Bumblis - wiceprzewodniczący Komisji Sportu i Turystyki RMG
Ale jest to obiecanie w kolejnej transzy unijnej po 2016 roku, obiecanie przez Prezydenta. Są takie dokumenty społeczeństwu Biskupiej Górki.

Pan Leszek Paszkowski - Dyrektor Miejskiego Ośrodka Sportu i Rekreacji w Gdańsku
Tak, i tu będzie uzależnione od tego, czy będą środki europejskie i po rozmowie z panem Sulikowskim 2 czy 3 dni temu dowadywałem się na jakim etapie jesteśmy, bo nie ukrywam, że mamy trudną sytuację z budynkiem przy Zielonogórskiej, który jest w sytuacji agonizacji. Przedłużanie jego funkcjonowania, dostałem informację,

że to jest perspektywa przynajmniej 2 - 3 lat, kiedy zacznie coś tam powstawać, więc to może się zakończyć tym okresem pięcioletnim, więc takie są horyzonty na dzisiaj.

Jeżeli chodzi o samego Traugutta to mam nadzieję, że rok 2015 będzie tym rokiem, kiedy będziemy realizowali. Być może jeszcze jesienią uda nam się coś zrobić, ale to jest uzależnione od wielkości kosztów, które musimy ponieść na tenże remont. On będzie znany mniej więcej za miesiąc więc na pewno z Prezydentem Bojanowskim będziemy o tym myśleli. Mamy to w zamierzeniach w dość bliskiej perspektywie, bo mamy świadomość, że boisko jest już wyeksploatowane i trzeba zrobić porządki i ten obiekt będzie miał rzeczywiście te trzy porządne obiekty plus jeszcze modernizacja związana z lekkoatletyką, która ma tam nastąpić. Powstała hala. Wyremontowaliśmy teraz salę podnoszenia ciężarów, także obiekt nabiera wyglądu właściwego, ale to jest proces długotrwały.

Pan Bartosz Sarnowski - Prezes Zarządu Lechii Gdańsk S.A.

To znaczy, że remont, wymiana tej sztucznej płyty nie nastąpi w tym roku, tak?

Pan Leszek Paszkowski - Dyrektor Miejskiego Ośrodka Sportu i Rekreacji w Gdańsku

Nie mogę dzisiaj podjąć takich zobowiązań, ale będę czynił starania ku temu.

Pan Bartosz Sarnowski - Prezes Zarządu Lechii Gdańsk S.A.

To znaczy, że nie ma środków na tą wymianę?

Pan Leszek Paszkowski - Dyrektor Miejskiego Ośrodka Sportu i Rekreacji w Gdańsku

Dokładnie. Nie ma płynności finansowej, są wydatki bieżące, w inwestycyjnych nie ma tych pieniędzy.

Pan Bartosz Sarnowski - Prezes Zarządu Lechii Gdańsk S.A.

Jeszcze jeden punkt, który umieściliście państwo, **wsparcie finansowe klubu** udzielone przez spółki z udziałem Miasta Gdańska. Nie istnieje. Nie ma takiego wsparcia. Krótka odpowiedź. Żadne spółki z udziałem Miasta nie wspierają Lechii. Miasto samo oczywiście tak. Startujemy zawsze co roku do konkursu i zawsze uzyskujemy środki. Oczywiście kwestia też najmu boisk przez młodzież uchwałą Rady Miasta za złotówkę.

Radny Marek Bumblis - wiceprzewodniczący Komisji Sportu i Turystyki RMG

Nie ma GPEC-u, SAUR-u, ZKM-u? Już logo zniknęło z koszulek? Nie ma jakiejś współpracy?

Pan Bartosz Sarnowski - Prezes Zarządu Lechii Gdańsk S.A.

Nie ma absolutnie żadnej współpracy ze spółkami z udziałem miasta Gdańska.

Radny Mirosław Zdanowicz - Przewodniczący Komisji Sportu i Turystyki RMG

Proszę teraz pan Bocheński.

Pan Tomasz Bocheński - Dyrektor Akademii Piłkarskiej Lechii Gdańsk

Ja zostanę z państwem i całą rzecz młodzieżową omówię osobno. Także myślę, że jeszcze dużo tematów.

Radny Krzysztof Wiecki - członek Komisji Sportu i Turystyki RMG

Jakiś czas temu w przerwie jesienno - zimowej czytałem takie statystyki, wiem, że statystykami można żonglować, i nie do końca sam się z nimi zgadzam, z tym, co tam było przedstawione, natomiast w tych statystykach

było przedstawione, że Lechia Gdańsk ma, teraz procentowo dokładnie nie pamiętam, ale na poziomie 1/3 wypełnienia stadionu. Co jest prawdą? Lechia w tych statystykach jest na ostatnim miejscu z tych 16 zespołów ekstraklasowych. Trudno to porównywać z Podbeskidziem czy Górnikiem, bo gdzieś są tej wielkości, inne się rozbudowują. Dlatego mówię, że można tym wszystkim żonglować. Natomiast powiedzcie panowie jaka jest szansa i w jakiej perspektywie, aby ta statystyka, ta ilość kibiców na meczu była większa, bo smutno to wygląda. Dzisiaj było wspomniane o Charkowie. Tam było nieco ponad 5 tys. To już w ogóle żenada była. Było strach patrzeć na to wszystko, ale nawet te mecze, gdzie jest 10, 12, 15 tys. to myślę, że to nie jest najlepszy widok dla tego stadionu. Nie po to został stadion wybudowany, żeby tylko tylu kibiców było. Chodziłoby mi oto, żebyście panowie powiedzieli jaka jest perspektywa, jakie są szanse, co ewentualnie trzeba by było zrobić, aby tych kibiców było więcej na meczu?

Pan Bartosz Sarnowski - Prezes Zarządu Lechii Gdańsk S.A.

Poprawić średni miesięczny dochód Polaka, poprawić pogodę. A to co od nas zależy to poprawić jakość sportową co zakładam, że stanie się w najbliższej perspektywie, ale sport to sport i nie możemy mówić ok. będzie liga europejska np. w przyszłym sezonie, za dwa sezony. Tego nie wiemy. Będziemy to budować. Żeby to osiągnąć jest na pewno naszym celem. Reprezentacja Polski w piłce nożnej zajmuje miejsce ok. 70. Czyli jak widać jest niesamowitym nośnikiem i ambasadorem tej dyscypliny sportu w naszym kraju. Wiernych kibiców, mówię o tych, którzy są stale na meczach Lechii mamy grupę jak na Polskę warunki dość dużą bo ok. 10 tys. kibiców. Jest to liczba, do której, zapewniam państwa wiele miast w Polsce nie ma szans nawet się zbliżyć, a poziom zainteresowania piłką ogólnie przez kibiców zależy od tego ilu przyjdzie na mecz kibiców sukcesu. Jak na Matysza, jak na siatkówkę, jak na piłkę ręczną. Dyscypliny odżywały, bo reprezentacja była nośnikiem. Grała świetnie. Co my możemy zrobić? Możemy świetnie szkolić młodych piłkarzy, żeby kiedyś w tej reprezentacji grali. I oto się od lat staramy. Na pewno pójdzie nam lepiej jak będziemy mieli na czym ich szkolić. Oczywiście nośnikiem popularności klubu i jego wysiłku jest pierwszy zespół i w tym kierunku możecie być państwo spokojni, że będziemy się starać osiągnąć tą pozycję sportową jak najwyższą. Wracając do przykładu Metalista. Piłkarsko był to mecz towarzyski bardzo dobry dla nas. Piłkarsko zespół o wiele wyżej stojący od nas. Budżetowo zespół, którego dwóch środkowych obrońców kosztowało więcej niż cały zespół Lechii. Niestety kibic sukcesu nie wie co to jest Metalist Charków. Wie co to jest Barcelona. Przyjdzie na Barcelonę, niekoniecznie przyjdzie na Metalist. Więc oczywiście musimy starać się przyciągać widzów organizując takie eventy jak mecze towarzyskie. Taki mecz będzie w najbliższym czasie. Nie będziemy ujawniać z kim, ale też przyciągnie wielu widzów. Jesteśmy na ostatnim wirażu jeśli chodzi o ten zespół. Na pewno wtedy przyczyniamy się do popularyzacji piłki i zachęcenia ludzi do przychodzenia na stadiony. Jest też jedna przykra rzecz, ale bardzo prawdziwa. My możemy naprawdę podejmować bardzo wiele wysiłku jeżeli chodzi o wychowanie kibiców na przyszłość, o zapraszanie szkół, młodzieży, klubów, o wychodzenie z Lechią poza Gdańsk, niedługo poza województwo w ramach programu biało - zielona przyszłość z Lotosem, niedługo wychodzimy do Elbląga. To też wszystko ma znaczenie PR i też

wychowawcze, żeby kiedyś tych kibiców pozyskać. W tej chwili rodziców dzieci, które grają gdzieś tam w perspektywie dla Lechii, ale w przyszłości również te dzieci. Wystarczy, że pan Wojewoda wyda jedną decyzję, w której zamknie część stadionu i to może zniweczyć wysiłki 4 letnie, 5 letnie, dlatego że bardzo wiele osób odbierze to w ten sposób, że stadion jest niebezpieczny. Stadion nie jest niebezpieczny i na meczach nie jest niebezpiecznie, a rzeczywiście dzieją się pewne rzeczy zabronione przez prawo typu odpalenie rac, to my przyznajemy. Staramy się oczywiście to wyeliminować, ale my jesteśmy w przeciwieństwie do pana Wojewody realistami i wiemy, że nigdy tego nie wyeliminujemy. Nigdy nie jesteśmy w stanie w 100% wszystkich sprawdzić, bo musieliby wchodzić na drugą połowę meczu, gdybyśmy im robili kontrolę osobistą, której i tak nie możemy zrobić. Mówiąc dosadnie ochroniarz nie może dotknąć nikogo np. w kroczu, a jest to świetne miejsce na wniesienie pewnych środków, zwłaszcza tzw. achtunga, czyli petardy hukowej. Możemy robić wiele akcji i je zawsze będziemy robić, będzie ich dużo i będziemy ich robić coraz więcej, choćby takich jak rozdawanie biletów na Dzień Kobiet czy tym podobne, ale niestety jeżeli idzie komunikat ze strony Wojewody, że zamyka część stadionu to wiele osób reaguje w ten sposób: ach, bo tam jest niebezpiecznie. Jeżeli idą wzdłuż Jana z Kolna, przechodzą koło siedziby Solidarności, transportera opancerzonego z napisem Milicja i Trzech Krzyży to widzą, że jadą dwie armatki, trzy jeszcze inne wozy okratowane, bo Lechia gra z Zawiszą. Stają na ulicy, otwierają usta: ach, to tam teraz będzie jakiś „dym” na stadionie. Jest wiele takich rzeczy, które niezależnie od wysiłku klubu, niezależnie od poziomu sportowego, który oczywiście, że chcemy, żeby był wyższy i to głównie będzie przyciągało, jest takich rzeczy wiele, które powodują, że dużo osób na stadion pomimo tego, że nic złego się na nim nie dzieje to nie przyjdzie. Wiele osób też nie przyjdzie dlatego, że wydarzyło się coś na stadionie w Warszawie. To dlaczego ma przyjść na stadion w Gdańsku skoro to się dzieje na stadionach. Wszystko wrzucane jest do jednego worka. My pracujemy nad tym w ekstraklasie, żeby inaczej nas postrzegano. Ja jestem też w tym sezonie członkiem rady nadzorczej spółki Ekstraklasa S. A. Staramy się rzeczywiście jak najlepiej przedstawiać wizerunek klubów, bezpieczeństwo. Niemniej jednak potrzebujemy w tym pomocy i tam, gdzie dzieje się coś złego bardziej zdecydowanych działań Policji, ale ukierunkowany indywidualnie, a nie zbiorowo, bo odpowiedzialność zbiorowa nic nie daje na dłuższą metę tak naprawdę i krzywdzi się też ludzi, którzy powinni przychodzić na stadiony. My też apelujemy o to, aby za każdy jakiś przypadek faktycznie, przyznajemy, złamania prawa, nie starać się zaraz zamykać stadionu, bo ludzie naprawdę będą uważali, że jest niebezpiecznie i naprawdę nie będą wtedy przychodzić. Z naszej strony wynik sportowy, z naszej strony szkolenie młodzieży. Mam nadzieję, że też będziemy mieli coraz lepszą bazę, żeby kiedyś mogła zagrać w reprezentacji, a ta reprezentacja była nośnikiem tej dyscypliny, żeby ludzie rzeczywiście chcieli przychodzić oglądać mecze, a na wiele innych rzeczy typu klimat, poziom zamożności społeczeństwa nie mamy wpływu. Polska i tak jest takim krajem, zwłaszcza, gdy ma się taki wielki, piękny stadion, do każdego dnia meczowego, wierzcie państwo, się dokłada. Jest to czasami niewspółmierne. Nie można podnieść cen biletów, wręcz wszyscy by chcieli, żeby je obniżyć. My staramy się je obniżyć, ale to nie wystarczy na jeden dzień meczowy. My

do tego bardzo często dokładamy. Co do tego co jeszcze próbujemy robić? Puchar Polski. Wszystkie bilety za 10 zł. Proszę kupować, przychodzić, siadać. 9 tysięcy z haczkami. Bo wtorek, bo późno, bo zimno. Przecież lepiej usiąść z kuflem przed telewizorem. Próbujemy też, ja akurat jestem zwolennikiem takiego rozwiązania, wrócić to tego, aby nie było sytuacji takiej, że w Canal+ lecą wszystkie mecze piłkarskie na żywo. Nikt nigdy nie zarobi żyjąc w takim klimacie jak my na publiczności na stadionach jeżeli mecz będzie można obejrzeć w telewizji. Canal+ jak się to dobrze policzy może być dość tani, można obejrzeć wszystkie mecze. My byśmy chcieli, żeby na żywo był tylko jeden mecz. Jeden w piątek, jeden w sobotę, jeden w niedzielę. W poniedziałek najlepiej, żeby nie było. Reszta meczy, chcesz zobaczyć na żywo, przyjdź. Musisz to zobaczyć. Musisz przyjść na stadion. A jak przyjdiesz, w większości przypadków, zarazisz się tym i będziesz przychodził. Jeszcze się przekonasz, że jest bezpiecznie.

Radny Krzysztof Wiecki - członek Komisji Sportu i Turystyki RMG

Mówiąc szczerze czegoś bardziej optymistycznego się spodziewałem.

Pan Bartosz Sarnowski - Prezes Zarządu Lechii Gdańsk S.A.

To jest realistyczne. Jasne, w ciągu dwóch sezonów będzie 25 tys. zawsze. I wszyscy odhaczą i powiedzą super.

Radny Marek Bumblis - wiceprzewodniczący Komisji Sportu i Turystyki RMG

Zróbcie telewizję klubową i każcie płacić za transmisje. To jest sposób.

Pan Bartosz Sarnowski - Prezes Zarządu Lechii Gdańsk S.A.

Nie da się. Prawa są zcentralizowane i sprzedane.

Radny Mirosław Zdanowicz - Przewodniczący Komisji Sportu i Turystyki RMG

Już nie przedłużając dziękuję panom.

Pan Bartosz Sarnowski - Prezes Zarządu Lechii Gdańsk S.A.

Dziękujemy bardzo.

Pan Tomasz Bocheński - Dyrektor Akademii Piłkarskiej Lechii Gdańsk

Szanowni państwo, dużo tematów już zostało poruszonych. Akademia Piłkarska, czyli cała ta część odpowiedzialna za szkolenie młodzieży i dostarczanie zawodników do pierwszego zespołu, czyli tak naprawdę zespoły począwszy od rezerw naszego klubu grających w III lidze po takich zupełnych maluszków z naboru w tej chwili rocznik 2007/2008 to jest łącznie ok. 500 zawodników i zawodniczek również, 450 zawodników i 50 zawodniczek, które trenują w ramach dwóch podmiotów czyli Lechii Gdańsk S.A. i Akademii Piłkarskiej Lechii Gdańsk działającej jako stowarzyszenie. Zasięg naszego działania jest dość duży. Myślę, że taką liczbę dzieci żaden klub sportowy w Gdańsku na pewno nie obejmuje szkoleniem. Zahaczę o te obiekty. Moim zdaniem temat newralgiczny. Oczywiście, to co powiedział pan prezes wcześniej, współpraca z MOSiR-em, naprawdę bardzo duża przychylność pana dyrektora Paszkowskiego, bo to nie padło, nawet o korzystanie przez nas jako dzieciaków, z boiska z nawierzchnią naturalną, gdzie w okresie wiosennym i letnim możemy korzystać przynajmniej raz w tygodniu, 3 grupy mogą korzystać z boiska z nawierzchnią naturalną. Natomiast nie ma co się oszukiwać, musimy się posiłkować innymi obiektami, czy to jest boisko MRKS-

u, które wynajmujemy na wyłączność, czy to jest boisko Politechniki, które jest bardzo drogie, ale po prostu innej możliwości nie ma, bo byśmy się nadzwyczajnej w świecie nie pomieścili.

Radny Marek Bumblis - wiceprzewodniczący Komisji Sportu i Turystyki RMG
Ile kosztuje na Politechnice?

Pan Tomasz Bocheński - Dyrektor Akademii Piłkarskiej Lechii Gdańsk
500 zł za godzinę netto. Także ja wpuszczając tam 3 grupy raz w tygodniu to jest 750 zł tygodniowo za półtorej godziny. To jest bardzo dużo. Kwota niewiadomo skąd wzięta, ale takie mają prawo. To jest ich boisko. Możemy oczywiście nie korzystać, ktoś inny będzie korzystał. Bardzo fajnie, że udało się miastu wybudować boisko na Oruni, o bardzo dobrej jakości. Lokalizacja jest troszeczkę mniej szczęśliwa, ale dzięki temu być może ta młodzież oruńska się bardziej zaktywizuje. Też tam korzystamy na zasadach ogólnych z tego boiska. Tak naprawdę jesteśmy porzuceni po całym Gdańsku. Część treningów jest na orlikach, które są przy szkołach w różnych miejscach w Gdańsku. Największą bolączką, to zapewne sobie państwo zdajecie sprawę jest kwestia w naszym mieście hal sportowych, których jest jak na lekarstwo, a te które są, są po prostu małe. Jeśli chodzi o dzieciaczki to tam nie ma żadnego problemu. Natomiast jeśli chodzi o trening ze starszymi zawodnikami jest to już problematyczne ze względu na wymiar tego obiektu. Też posiłkujemy się halami komercyjnymi wynajmowanymi komercyjnie przy ul. Hallera, ale też koszty tego są bardzo duże i naprawdę, żeby zapewnić tą jakość obiektu musimy po prostu założyć większe środki na ten cel. Jak już przy środkach jestem Akademia Piłkarska jako samo stowarzyszenie to jest budżet ok. 1 mln 200 - 1 mln 300 tys. zł plus do tego to co spółka wydaje na trzy zespoły: III ligę i dwa zespoły juniorskie. To jest ok. 1 mln 200 tys. zł. Finanse Akademii jako stowarzyszenia to główne źródła tego finansowania to są pieniądze Lechii Gdańsk S.A., która w ramach umowy co miesiąc przekazuje środki na nasze funkcjonowanie, środki z grupy Lotos, oczywiście środki miejskie w tym roku przyznane w kwocie 115 tys. 200 zł na chłopców, 15 tys. zł na dziewczynki, opłaty rodziców i inni sponsorzy typu ostatnio firma Trawnik czy Nordea, którą udało nam się pozyskać czy sponsorzy indywidualni roczników. Tu pani Patrycja wie dokładnie, że jest taka forma sponsorowania tylko danego rocznika przez chętnych sponsorów i taką również formułę stosujemy. W miarę nam się to spina. Oczywiście, gdyby te koszty wynajmu obiektów były niższe to też byśmy mogli więcej inwestować w rozwój, czy chociażby to co ja od lat próbuję przymusić wprowadzić zniesienie bądź obniżenie do jakiejś symbolicznej opłaty dla rodziców, która to jest opłata jest główną barierą przed tym, żeby Akademia Piłkarska i szkolenie piłkarskie było dostępne dla wszystkich chętnych. Oczywiście my w każdym z roczników zwalniamy z tego obowiązku...

Radny Adam Nieroda - członek Komisji Sportu i Turystyki RMG
Jakiego rzędu to są opłaty?

Pan Tomasz Bocheński - Dyrektor Akademii Piłkarskiej Lechii Gdańsk
Normalna składka wynosi 100 zł miesięcznie. Natomiast wpływ, biorąc pod uwagę ilość tych zwolnień z obowiązku wnoszenia tej opłaty jest taka, że kwota od rodziców rocznie, która wpływa do nas to jest 135 tys. zł.

Radny Adam Nieroda - członek Komisji Sportu i Turystyki RMG

Jaki procent jest zwolnionych z opłat, mniej więcej?

Pan Tomasz Bocheński - Dyrektor Akademii Piłkarskiej Lechii Gdańsk

Myślę, że 1/3 można spokojnie powiedzieć.

Radny Marek Bumblis - wiceprzewodniczący Komisji Sportu i Turystyki RMG

To są te dzieci, które są zdolne, a których nie stać.

Pan Tomasz Bocheński - Dyrektor Akademii Piłkarskiej Lechii Gdańsk

Dokładnie. Sama ta opłata to nie jest jedyny problem. Oczywiście rodzice ponoszą koszty związane z wyjazdami i co najgorsze, z obozami, które niestety, żeby klub mógł sfinansować dwa obozy rocznie potrzebowałby ok. 300 tys. zł tak, żeby rodzice nie musieli nic płacić. To jest kwota, której nie ma szans zorganizować tak sobie, więc w związku z tym rodzice ponoszą te koszty. Jest to też jakaś bariera, jakiś problem. Dofinansowania do obozów również są. Dokładnie jest to 10 tys. zł przeznaczone z budżetu klubu na dofinansowanie każdej edycji obozu, czyli 10 tys. do letniego i 10 tys. do zimowego. Rodzice składają podania i dostają częściowe dofinansowanie po to, żeby te dzieci mogły na ten obóz pojechać.

Jeśli chodzi o sytuację w poszczególnych ligach to rezerwy w tej chwili zajmują II miejsce w III lidze, w centralnej lidze juniorów starszych Lechia zajmuje VII miejsce, w juniorach młodszych zwyciężyła w rozgrywkach Pomorskiej Ligi Juniorów B i w tej chwili będzie brała udział w rozgrywkach makroregionalnej ligi juniorów młodszych. Drugi zespół w juniorach młodszych, który również gra w tej lidze, ale jest rocznikowo młodszy, zajmuje na półmetku rozgrywek IV miejsce. Pozostałe zespoły wszystkie do juniora D2 zajęły I miejsce po rundzie jesiennej. Oczywiście dla nas najważniejszym celem jest szkolenie tych zawodników z perspektywą na poziom ekstraklasy i laury w juniorach są tylko krokiem, czy środkiem do osiągnięcia tego celu. One nie są najważniejsze. Najważniejsze jest to, żeby prawidłowo tych chłopaków szkolić i dziewczyny też, po to, żeby później Lechia Gdańsk S.A. na poziomie seniorskim miała z tego korzyści i żeby mogła jak największą liczbą dzieci wychowanych w naszym klubie grać na poziomie wyczynowym. Temu też m. in. służy program biało - zielona przyszłość z Lotosem. Program, który dość szybko nam się rozwinął, szybciej niż żeśmy zakładali i co ważne z państwa perspektywy mimo, że on zakłada tworzenie ośrodków zamiejscowych to postanowiliśmy, że dołączymy do programu jeden klub z Gdańska, a konkretnie z Kokoszek. Jaguar Gdańsk dołączy niebawem do programu. Będzie też włączony w finansowanie w ramach tego programu, więc myślę, że taka wymierna korzyść dla dzieciaków nie tylko z tej Akademii Gdańskiej, ale też z innego klubu szkolącego młodzież.

Radny Marek Bumblis - wiceprzewodniczący Komisji Sportu i Turystyki RMG

Barwy przybrali Lechii.

Pan Tomasz Bocheński - Dyrektor Akademii Piłkarskiej Lechii Gdańsk

Tak jest. Fajnie to wygląda jak wszyscy chłopcy w ramach programu są poubierani np. w takie same dresy i gdzie się spotykamy razem i chłopcy z Bytowa czy Nowego Dworu i z Lechii wyglądają tak samo, mają tylko inne herby, ale gdzieś jest ta identyfikacja z klubem i nie ukrywamy, że tutaj też

mocno liczymy na to, że to są też nasi potencjalni kibice w sensie takim, że jeżeli my im stworzymy warunki do tego, żeby mogli przyjść na stadion i uczestniczyć w tym widowisku sportowym, mówiąc krótko wpuścimy ich za darmo, bo to się do tego ogranicza to czy jest z Ustki, czy z Bytowa czy ze Starogardu, ci kibice będą napływać. Tak odpowiadając na pomysł.

Radny Krzysztof Wiecki - członek Komisji Sportu i Turystyki RMG

W Bytowie nie było fanów Gdyni?

Pan Tomasz Bocheński - Dyrektor Akademii Piłkarskiej Lechii Gdańsk

Nie. W Bytowie jak najbardziej jest nasz fanklub. Także spokojnie z tych ośrodków, które mamy tylko takim niebezpiecznym terenem jest Luzino, położone tuż za Wejherowem i gmina Krokowa. Teren typowo Arki, natomiast powiem szczerze, że jak na razie nawet tam nam się to fajnie sprzedaje. W sensie takim, że dzieciaki z programu, z herbem Lechii, a logiem programu chodzą sobie po Luzinie i nikt tam się generalnie nie czepia na szczęście. Po wypadkach jak w Redzie mieliśmy takie obawy, że może jednak tam coś być, ale też kibice po tym problemie, po tym wypadku nauczyli, że jednak szkolenie dzieci to jest coś co nie powinno wzbudzać negatywnych emocji, a raczej pozytywne i nie ma tematu. Gryzie ich to w oczy. Nie ma co oszukiwać, że Arka efektami tego programu jest troszeczkę przerażona, bo tak naprawdę wchodzimy trochę na ich tereny. Szkolimy w tej chwili w ramach biało - zielonej przyszłości 2000 dzieciaków więc zobaczcie państwo, że skala przy 500 w Gdańsku to jest kilkukrotny wzrost tego kto jest objęty naszym szkoleniem. Jednolity program dla wszystkich ośrodków i myślę, że stamtąd też będą jakieś korzyści, ale ponieważ temat gdański bardziej państwa interesuje to nie będę się tutaj rozwodził na ten temat jakoś specjalnie.

Pytanie było o wyróżniających się piłkarzy. Pan wspomniał o tym, że z każdego rocznika powinni trafiać. Myślę, że powinni trafiać do pierwszego zespołu i myślę, że ta tendencja zostanie zachowana, bo rzeczywiście rocznik `95 mocny nam się trafił i ci chłopcy jakąś swoją szansę dostali. Myślę, że też nie można lekceważyć kolejnych roczników `96. Pamiętajmy, że nie wszyscy chłopcy są i trenują nawet w juniorach Lechii, bo chociażby Adrian Bielawski rocznik `96, chłopak, który w Olimpia Grudziądz grał w I lidze. Bartek Smuczyński w tej chwili również wypożyczony do I ligi. Strzela bramki w każdym meczu więc poszliśmy w tym kierunku, żeby dać im trochę możliwości rozwoju w innym klubie w wyższej lidze niż nasze rezerwy. Kolejne roczniki `97 czterech takich zawodników wybijających się, w `98 trzech, `99 pięciu i myślę, że w kolejnych rocznikach też to fajnie idzie i z tego na pewno będą pożytki. Jeżeli dołączymy to tego jeszcze tych wyróżniających się zawodników z biało - zielonej przyszłości z Lotosem to wierzę mi państwo, że spokojnie damy radę. Ta regionalność Lechii zostanie zachowana mimo, że może i sponsora byłoby stać na to, żeby wymienić cały pierwszy zespół, sprowadzić np. 11 Portugalczyków, ale z tego co wiem to też jakby są zadowoleni z pracy naszej jaka została dotychczas włożona w rozbudowę Akademii. Ta Akademia rzeczywiście wygląda inaczej niż 8 lat temu, czy 7 lat temu. Rozwój tego podmiotu jest, dzięki środkom finansowym, które pozyskaliśmy, jest po prostu ogromny. Gdyby wyeliminować te problemy z obiektami to myślę, że mielibyśmy wszystko.

Radny Mirosław Zdanowicz - Przewodniczący Komisji Sportu i Turystyki RMG
Drużyna żeńska Lechii.

Pan Tomasz Bocheński - Dyrektor Akademii Piłkarskiej Lechii Gdańsk

Postanowiliśmy, wsłuchując się w opinie środowiska i w to co na kilku spotkaniach mówił Prezydent Adamowicz jakby wyczuwaliśmy, że jest taka nisza, że w Gdańsku nie ma oferty skierowanej dla dziewczyn jeśli chodzi o piłkę nożną. Postanowiliśmy reaktywować zespół, bo on kiedyś u nas istniał. Z różnych względów on został jakby wygaszony, ale stwierdziliśmy, że przyszedł czas, żeby spróbować jeszcze raz to zrobić. W zeszłym roku stworzyliśmy taką grupę naborową. Powiem szczerze, że myślałem na początku, że będzie to lepiej wyglądało, że będzie większe zainteresowanie ze strony dziewcząt na treningi, ale to być może była kwestia nagłośnienia tego tematu, bo kiedy zaczęliśmy mówić o tym szerzej i pokazywać to w czasie meczów seniorów na bandach puszczaliśmy informację, daliśmy do prasy, strona internetowa i rzeczywiście tych dziewczyn zaczęło przybywać. W tej chwili jest to prawie 50 zawodniczek funkcjonujących w ramach dwóch grup wiekowych. Jedne troszeczkę starsze od rocznika 98 do 2001 i młodsze od rocznika 2002 do 2005 nie uczestniczącej jeszcze w rozgrywkach ligowych z tego względu, że na początku chcieliśmy troszeczkę wdrożyć tego szkolenia bez rywalizacji. W tej chwili planujemy tą starszą drużynę zgłosić od nowego sezonu do rozgrywek III ligi seniorskiej. To są rozgrywki seniorskie w piłce kobiecej, które są tak skonstruowane, że mogą tam grać zawodniczki od 13 roku i rzeczywiście tak to funkcjonuje, że tam grają juniorki tak naprawdę, więc chcielibyśmy je zgłosić do III ligi, natomiast te młodsze będą rywalizować w rozgrywkach wspólnie z chłopcami w takich rozgrywkach turniejowych. Co cieszy do kadry Pomorza under 13 po tak krótkim czasie 3 zawodniczki nasze zostały powołane w ostatnim okresie już na mecz mistrzowski, nie na konsultacje, więc myślę, że to będzie szło w dobrym kierunku. Naszym zdaniem zapotrzebowanie na piłkę kobiecą w Europie jest ogromne, a w Polsce to jest jeszcze taki sport niszowy troszeczkę i chyba czas to zmienić.

Radny Mirosław Zdanowicz - Przewodniczący Komisji Sportu i Turystyki RMG
Czy jeszcze na jakieś punkty chciałby pan coś powiedzieć?

Pan Tomasz Bocheński - Dyrektor Akademii Piłkarskiej Lechii Gdańsk

Chciałbym przede wszystkim podziękować za wsparcie jeśli chodzi o dotacje miejskie. Komisja grantowa jest osobnym podmiotem. Na pewno czujemy się docenieni jeżeli chodzi o wysokość tego wsparcia i bez niego byłoby nam naprawdę bardzo ciężko.

Radna Patrycja - Mlejek - Gałęza - członek Komisji Sportu i Turystyki RMG

Czy są jakieś obiekty miejskie, w które chciałby pan wejść z Akademią a nie może?

Pan Tomasz Bocheński - Dyrektor Akademii Piłkarskiej Lechii Gdańsk

Tak, hala na Kołobrzeskiej, ale wiem, że pan dyrektor nic mi w tym zakresie nie wymyśli. Na pewno największa hala w Gdańsku, na której kiedyś udawało nam się tam trenować, ale teraz z tego co wiem zespoły halowe siatkówka i piłka ręczna...

Pan Leszek Paszkowski - Dyrektor Miejskiego Ośrodka Sportu i Rekreacji w Gdańsku

W piłkę nożną tam się nie grywa.

Pan Tomasz Bocheński - Dyrektor Akademii Piłkarskiej Lechii Gdańsk
Ale kiedyś tam trenowaliśmy. Dwa razy w tygodniu mieliśmy tam zajęcia.

Radny Mirosław Zdanowicz - Przewodniczący Komisji Sportu i Turystyki RMG
W Nowym Porcie jest hala.

Radny Krzysztof Wiecki - członek Komisji Sportu i Turystyki RMG
Zespół Szkół Morskich. I 4 też.

Pan Tomasz Bocheński - Dyrektor Akademii Piłkarskiej Lechii Gdańsk
Nie wiem czy Polonia Gdańsk tam nie trenuje.

Radny Krzysztof Wiecki - członek Komisji Sportu i Turystyki RMG
Polonia też wynajmuje, ale w 4.

Pan Tomasz Bocheński - Dyrektor Akademii Piłkarskiej Lechii Gdańsk
Świetna hala na Morenie. Duże koszty, ale super inicjatywa, że te stawki zostały zrównane. One zostały moim zdaniem urealnione. Ja wiem, że to jest dla miasta może mniejszy przychód, ale wierzcie mi państwo to jest dla nas oszczędność i możemy tych jednostek wynająć więcej. Jeśli chodzi o miejsce to prezes nie zdążył wspomnieć, że jesteśmy już po takich naprawdę zaawansowanych rozmowach z panem Prezydentem Bojanowskim odnośnie Meissnera. Fakt, mówił o tym parku. Dało nam się zorganizować pieniądze z Grupy Lotos, dołoży się Pomorski Związek Piłki Nożnej i wspólnie z miastem chcemy wybudować tam boisko ze sztuczną nawierzchnią pełnowymiarowe. To jest miejsce zaraz przy tych obiektach MRKS-u. Tam są hale, i chyba tenis.

Radna Patrycja - Mlejnek - Gałęza - członek Komisji Sportu i Turystyki RMG
Miało być inne boisko.

Pan Tomasz Bocheński - Dyrektor Akademii Piłkarskiej Lechii Gdańsk
Tam chyba Olivia miała dostać to boisko w zamian za to przy ZOO, ale udało nam się zorganizować na to środki, więc miasto zdecydowało, że jak najbardziej i wtedy Pomorski Związek Piłki Nożnej i Lechia mogłaby tam trenować. Z informacji od pana Andrzeja Juskowiaka nowi inwestorzy są w stanie znaleźć pieniądze na to, żeby tam dobudować kilka jeszcze boisk, a miejsce na to jest.

Radna Patrycja - Mlejnek - Gałęza - członek Komisji Sportu i Turystyki RMG
Co stoi na przeszkodzie?

Pan Tomasz Bocheński - Dyrektor Akademii Piłkarskiej Lechii Gdańsk
Nic. Działamy. 9 kwietnia mamy spotkanie w Urzędzie Miasta na Kartuskiej z panią, która została oddelegowana do tego tematu. Lotos zagwarantował na ten rok 220 tys. zł. Na przyszły rok 280 tys. zł ma dać, żeby to było pół miliona z Lotosu, pół miliona z Pomorskiego Związku. Przed nami postawiono zadanie znalezienia pieniędzy na płytę boiska. Miasto resztę ma już zabudżetowaną z tego co wiem. Nawet chyba już jest po projekcie i pozwoleniu na budowę.

Pan Adam Maksim - Kierownik Referatu Sportu w Biurze Prezydenta ds. Sportu
Miały być przeniesione sieci ciepłownicze.

Pan Tomasz Bocheński - Dyrektor Akademii Piłkarskiej Lechii Gdańsk

To jest największy koszt z tego tytułu. Zastanawiałem się jak Prezydent Bojanowski powiedział, że ma 4 mln zł na to, pomyślałem na co. Ale tam jest kwestia przeniesienia rzeczywiście sieci ciepłowniczej, która między blokami na Zaspie biegnie akurat pod tym parkiem. Pytanie jeszcze takie, bo tego szczerze mówiąc nie wiem, może ktoś z państwa się orientuje, bo tam gdyby wejść kawałek w ten park to tam można by było i 4 płyty wybudować i moglibyśmy mieć w Gdańsku super ośrodek, jeżeli nowy inwestor chce przeznaczyć na to pieniądze, więc z kim rozmawiać w mieście, żeby ten teren dostosować do tych wymogów?

Radny Marek Bumblis - wiceprzewodniczący Komisji Sportu i Turystyki RMG
Z Prezydentem.

Pan Tomasz Bocheński - Dyrektor Akademii Piłkarskiej Lechii Gdańsk
Tam jest kwestia, dawno w tym parku nie byłem, ale tam są ścieżki i wchodząc naprawdę w drobny kawałek tego parku i korzystając z niewielkiej powierzchni, która tam jest niewykorzystana to można naprawdę zrobić super obiekt treningowy i o Bystrej tak naprawdę zapomnieć.

Pan Adam Maksim - Kierownik Referatu Sportu w Biurze Prezydenta ds. Sportu
To są miękkie, żwirowe alejki.

Pan Tomasz Bocheński - Dyrektor Akademii Piłkarskiej Lechii Gdańsk
Alejki, do chodzenia, czy do biegania.

Pan Adam Maksim - Kierownik Referatu Sportu w Biurze Prezydenta ds. Sportu
Tak.

Radny Krzysztof Wiecki - członek Komisji Sportu i Turystyki RMG
Na rowerze też można tam jechać.

Pan Tomasz Bocheński - Dyrektor Akademii Piłkarskiej Lechii Gdańsk
Czyli to nie jest infrastruktura, na którą trzeba by było wydać niewiadomo ile pieniędzy, żeby ją wyburzyć. To myślę, że jest szansa na to, żeby miasto nie angażując środków finansowych...

Radny Krzysztof Wiecki - członek Komisji Sportu i Turystyki RMG
Plan miejscowy trzeba by było tam zmienić.

Pan Tomasz Bocheński - Dyrektor Akademii Piłkarskiej Lechii Gdańsk
To są tereny rekreacyjne.

Radny Piotr Borawski - członek Komisji Sportu i Turystyki RMG
Najlepiej porozmawiać z panem Prezydentem Bojanowskim.

Pan Tomasz Bocheński - Dyrektor Akademii Piłkarskiej Lechii Gdańsk
Jak będzie okazja to na pewno będziemy rozmawiać.

Radny Piotr Borawski - członek Komisji Sportu i Turystyki RMG
Mam pytanie a`propos biało - zielonej przyszłości z Lotosem. Myślę, że program chyba najlepszy w Polsce, albo jeden z najlepszych i mam wrażenie, że to będzie powtórka tego co się wydarzyło w skokach narciarskich, bo to ten sam podmiot i mam wrażenie, że podobne to może przynieść efekty. Zaskoczyła mnie sprawa, że

weszli państwo do Gdańska z tym programem do klubu Jaguar. Skąd taki pomysł skoro na miejscu macie swoje rzeczy, swoją szkółkę, więc dlaczego tam?

Radny Marek Bumblis - wiceprzewodniczący Komisji Sportu i Turystyki RMG

Obiekty Jaguara pewnie.

Pan Tomasz Bocheński - Dyrektor Akademii Piłkarskiej Lechii Gdańsk

Obiekty Jaguara czyli obiekty miasta tak naprawdę, bo to miasto wybudowało te obiekty. Miasto Gdańsk jest położone dość charakterystycznie. Można go tak określić do obwodnicy i w tej chwili coraz bardziej rozwijające się tereny za obwodnicą. Z racji tego, że komunikacja, czy zakorkowanie naszego miasta jest jakie jest, rodzicom z tamtych terenów za obwodnicą bardzo trudno jest dowozić dzieciaki do obiektów treningowych we Wrzeszczu czy na terenie tego miasta głównego. Stąd pomysł, żeby wykorzystać potencjał Jaguara i to co oni w tej chwili tam robią i zresztą ilość dzieci, która do nich trafia z terenów Kokoszek i terenów okolicznych i wesprzeć ich w tym zakresie, a ponieważ mają ku temu warunki więc ... Co nami powodowało. Pojawił się taki argument, że Lotos daje pieniądze, ale niekoniecznie na dzieci z Gdańska. Więc z tych pieniędzy w ramach programu biało - zielona przyszłość z Lotosem to mogę powiedzieć 150 tys. zł jest przeznaczane tylko na Gdańsk, ale tutaj mamy możliwość, żeby na dzieci z Gdańska przeznaczona była większa ilość środków z tego programu.

Radny Piotr Borawski - członek Komisji Sportu i Turystyki RMG

Następny pomysł z tego co mówił pan prezes to Elbląg.

Pan Tomasz Bocheński - Dyrektor Akademii Piłkarskiej Lechii Gdańsk

Następny Elbląg. Otwieramy 10 maja, później na pewno we wrześniu Malbork, w czerwcu właśnie Kokoszki, które oficjalnie otworzymy i być może jeszcze Słupsk. Także będzie ok. 14 ośrodków, prawie 2500-3000 dzieci.

Radny Krzysztof Wiecki - członek Komisji Sportu i Turystyki RMG

Pamiętam jak Lechia do ekstraklasy wchodziła, na Traugutta i była prezentacja dzieciaków, wszystkich drużyn. Jeżeli dobrze pamiętam było ok. 250 dzieci. Dzisiaj słyszę o 500.

Pan Tomasz Bocheński - Dyrektor Akademii Piłkarskiej Lechii Gdańsk

Te 500 dzieciaków to jest tak: 60 w trzech zespołach Lechii S.A. czyli III liga, juniorzy, juniorzy; 190 w Akademii, 200 w szkółce piłkarskiej Lechista i 50 dziewczyn. Prawie 500.

Radny Krzysztof Wiecki - członek Komisji Sportu i Turystyki RMG

Cieszę się. Wtedy było mniej.

Pan Tomasz Bocheński - Dyrektor Akademii Piłkarskiej Lechii Gdańsk

Podejrzewam, że wtedy szkółki jeszcze nie było. Teraz otworzyliśmy tą możliwość Lechia dla wszystkich. To jest też nasza forma naboru.

Radny Krzysztof Wiecki - członek Komisji Sportu i Turystyki RMG

Może to dziwnie zabrzmiało, ale mówił pan tutaj o dziewczynach, ale powiedzmy o kobietach już też. Wiem, że Chech Gdynia ma problemy. Może za niewielkie pieniądze przejąć ten klub?

Pan Tomasz Bocheński - Dyrektor Akademii Piłkarskiej Lechii Gdańsk

Wiem, że nawet takie propozycje się pojawiały.

Pan Adam Maksim - Kierownik Referatu Sportu w Biurze Prezydenta ds. Sportu
Mamy jeszcze drugą drużynę w Gdańsku, Sztorm Gdańsk.

Pan Tomasz Bocheński - Dyrektor Akademii Piłkarskiej Lechii Gdańsk
Checz Gdynia istnieje tylko jeśli chodzi o szkolenie dzieci. Natomiast zespół seniorski, który występuje w rozgrywkach I ligi, bo tam jest jeszcze ekstraklasa, to jest w tej chwili Sztorm AWFIS Gdańsk.

Radny Krzysztof Wiecki - członek Komisji Sportu i Turystyki RMG
Wiem, że tam sponsor się wycofał i mają taki problem, że ...

Pan Adam Maksim - Kierownik Referatu Sportu w Biurze Prezydenta ds. Sportu
To jest sprawa Checzy. Natomiast drugi gdyński zespół, który kiedyś był w Gdyni od roku jest już w Gdańsku i także prowadzi działalność z dziewczynkami. Chcemy na późną wiosnę umówić taki mecz między dziewczynkami.

Radny Krzysztof Wiecki - członek Komisji Sportu i Turystyki RMG
Nie wiem ile kobiet już wystartowało, ale z tego co pamiętam budżet roczny był 150 tys. zł i oto się rozbiło. Byśmy mieli niemal w najwyższej klasie rozgrywek dziewczyny.

Pan Tomasz Bocheński - Dyrektor Akademii Piłkarskiej Lechii Gdańsk
Na razie nie stać nas na taki wydatek w ramach Akademii, bo te dziewczyny są w Akademii, nie w Lechii S. A. Nie stać nas. PZPN w tej chwili, po tych zmianach, idzie w kierunku takim, żeby każdy zespół ekstraklasy miał zespół seniorski kobiecy. Oczywiście najłatwiej byłoby zrobić tak, chodźcie dziewczyny do nas i przejmujemy zespół i go mamy. Myśmy zaplanowali, że chcielibyśmy wyszkolić dziewczynki po to, żeby one przeszły jakiś szczebel rozwoju już na poziomie seniorskim i wtedy ten zespół mieć. Czyli nie na zasadzie takiej, że robimy pospolite ruszenie...

Radny Marek Bumblis - wiceprzewodniczący Komisji Sportu i Turystyki RMG
Słusznie, po co wynik sportowy jeżeli to nie będzie służyło miastu.

Pan Tomasz Bocheński - Dyrektor Akademii Piłkarskiej Lechii Gdańsk
Propozycja do różnych klubów się pojawiała, żeby ten zespół przejął Checzy. Akurat też jestem w Komisji Piłkarstwa Kobiecego Pomorskiego Związku i rozmawiałem z tym prezesem. Tak trochę na własne życzenie im nie wyszło. W Checzy Gdynia trenują dziewczyny z Gdyni. Raczej chcieliśmy stworzyć jakąś ofertę dla naszych dziewczyn z Gdańska. Temat ciekawy. Ze strony GOKF-u też pojawiła się ciekawa oferta, że tam też dziewczyny mogłyby trenować, bo tam oni chłopców nie chcą piłki nożnej, natomiast dziewczyny, ponieważ GOKF jest stworzony do takich sportów mniej spektakularnych mówię w sensie masowych, tylko do takich mniejszych, to oni traktują kobiecą piłkę nożną jako sport niszowy i idealnie im się wpasowuje w profil działalności. Dyrektor Sawicki sam zaproponował więc myślę, że na wiosnę będziemy mogli tam wejść.

Radny Mirosław Zdanowicz - Przewodniczący Komisji Sportu i Turystyki RMG
Jeżeli nie ma więcej pytań dziękuję za spotkanie.

PUNKT - 8

Sprawy wniesione, wolne wnioski, korespondencja.

Wobec braku korespondencji, wolnych wniosków i spraw wniesionych Przewodniczący Komisji radny Mirosław Zdanowicz, podziękował wszystkim za uczestniczenie w obradach i na tym posiedzenie zakończono - godz. 19:00.

*Przewodniczący
Komisji Sportu i Turystyki RMG*

Mirosław Zdanowicz

Protokół sporządziła:
Joanna Świeczkowska



Miejski Ośrodek Sportu i Rekreacji w Gdańsku

KĄPIELISKA MORSKIE W GDAŃSKU

Sezon 2014

KĄPIELISKA MORSKIE W GDAŃSKU W SEZONIE LETNIM 2014

1. **KM Gdańsk Orle** - wejście na plażę nr 11
100 mb strzeżonej linii brzegowej
2. **KM Gdańsk Sobieszewo** - wejście na plażę nr 16
200 mb strzeżonej linii brzegowej
3. **KM Gdańsk Stogi** - wejście na plażę nr 26
27.06-24.08 400 mb strzeżonej linii brzegowej
24.08-31.08 200 mb strzeżonej linii brzegowej
4. **KM Dom Zdrojowy Gdańsk Brzeźno** - wejście na plażę nr 41
100 mb strzeżonej linii brzegowej
5. **KM Molo Gdańsk Brzeźno** - wejście na plażę nr 50, 52, 53
27.06-24.08 500 mb strzeżonej linii brzegowej
24.08-31.08 300 mb strzeżonej linii brzegowej
6. **KM Gdańsk Jelitkowo** - wejście na plażę nr 73
100 mb strzeżonej linii brzegowej
7. **Miejsce wykorzystywane do kąpieli Gdańsk Klipper** - wejście na plażę nr 65
100 mb strzeżonej linii brzegowej

BŁĘKITNA FLAGA

Aplikacja do Międzynarodowego wyróżnienia Błękitnej Flagi „Blue Flag” w sezonie 2014 dla 5 kąpielisk:

- ✓ Molo Gdańsk Brzeźno
- ✓ Gdańsk Stogi
- ✓ Gdańsk Jelitkowo
- ✓ Gdańsk Sobieszewo
- ✓ Gdańsk Orle

oraz przystani jachtowej:

- ✓ MARINA GDAŃSK



INNOWACYJNE FORMY RATOWNICTWA



Akcje letnie w sezonie 2014

- ✓ Biblioteka plażowa
- ✓ Mamo tu jestem
- ✓ Przyjazna plaża
- ✓ E-kąpieliska
- ✓ Patrol PPG Rescue System
- ✓ Kajak Patrol



Infrastruktura plażowa

- ✓ szafki depozytowe (Brzeźno, Stogi)
- ✓ natryski (Brzeźno, Stogi, Sobieszewo)
- ✓ rozbudowa sieci wodno-kanalizacyjnej do punktów gastronomicznych (5 lokalizacji)
- ✓ projekt rozbudowy budynku służb ratowniczych (Brzeźno)



Infrastruktura plażowa - rekreacja

- ✓ marina plażowa z kładką (Jelitkowo)
- ✓ siłownia na plaży - 5 stanowisk (Jelitkowo)
- ✓ 21 boisk do gier plażowych:

piłka nożna

siatkowa

ręczna

rugby

- ✓ imprezy sportowe, regaty





Miejski Ośrodek Sportu i Rekreacji w Gdańsku

DZIĘKUJĘ ZA UWAGĘ



mosir.gda.pl

facebook.com/MOSiRGdansk

twitter.com/MOSiRGdansk



PGE ARENA *Gdańsk*

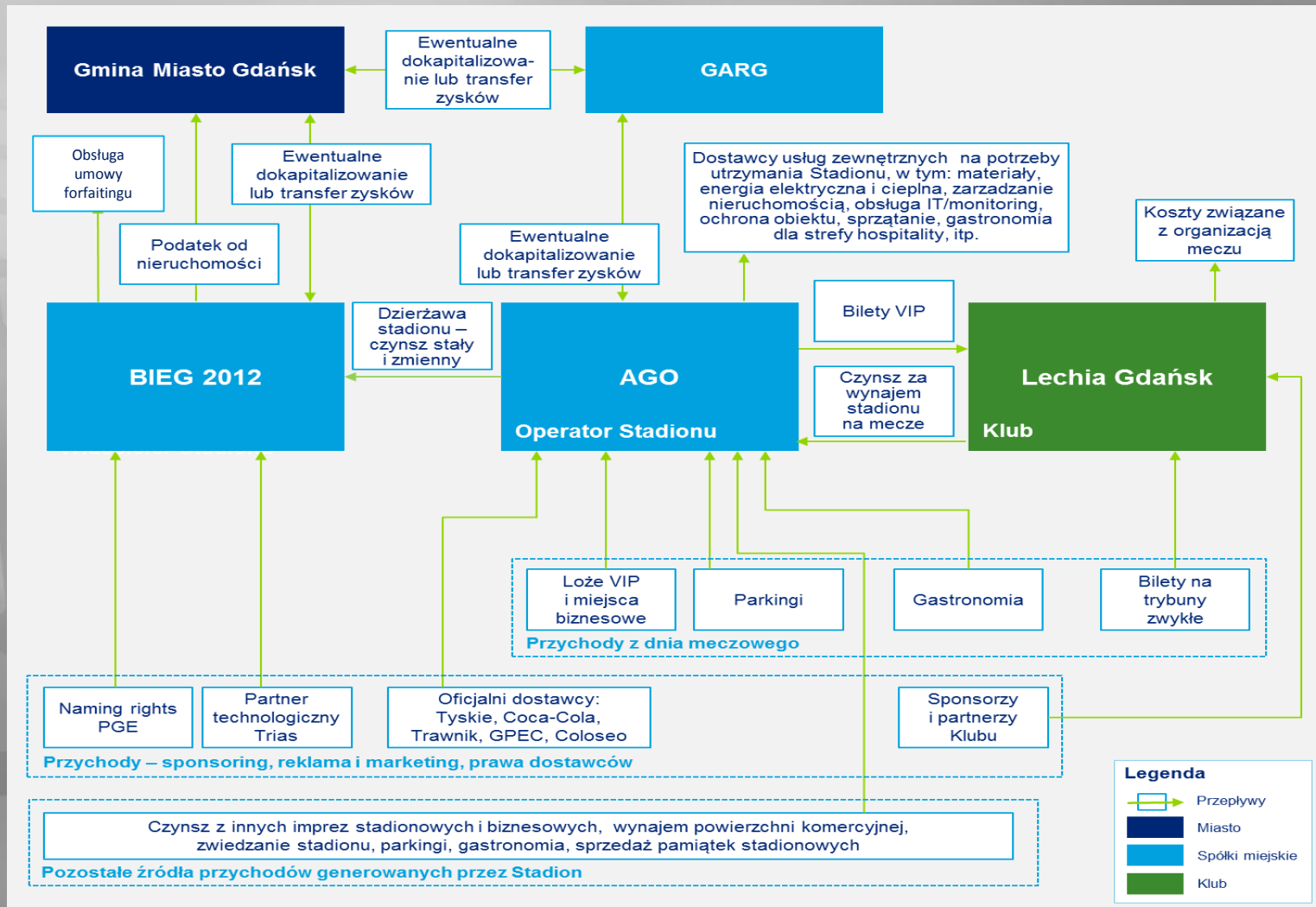


GDAŃSK
www.gdansk.pl



ARENA GDAŃSK
operator

PGE ARENA Gdańsk – Powiązania biznesowe i przepływy finansowe

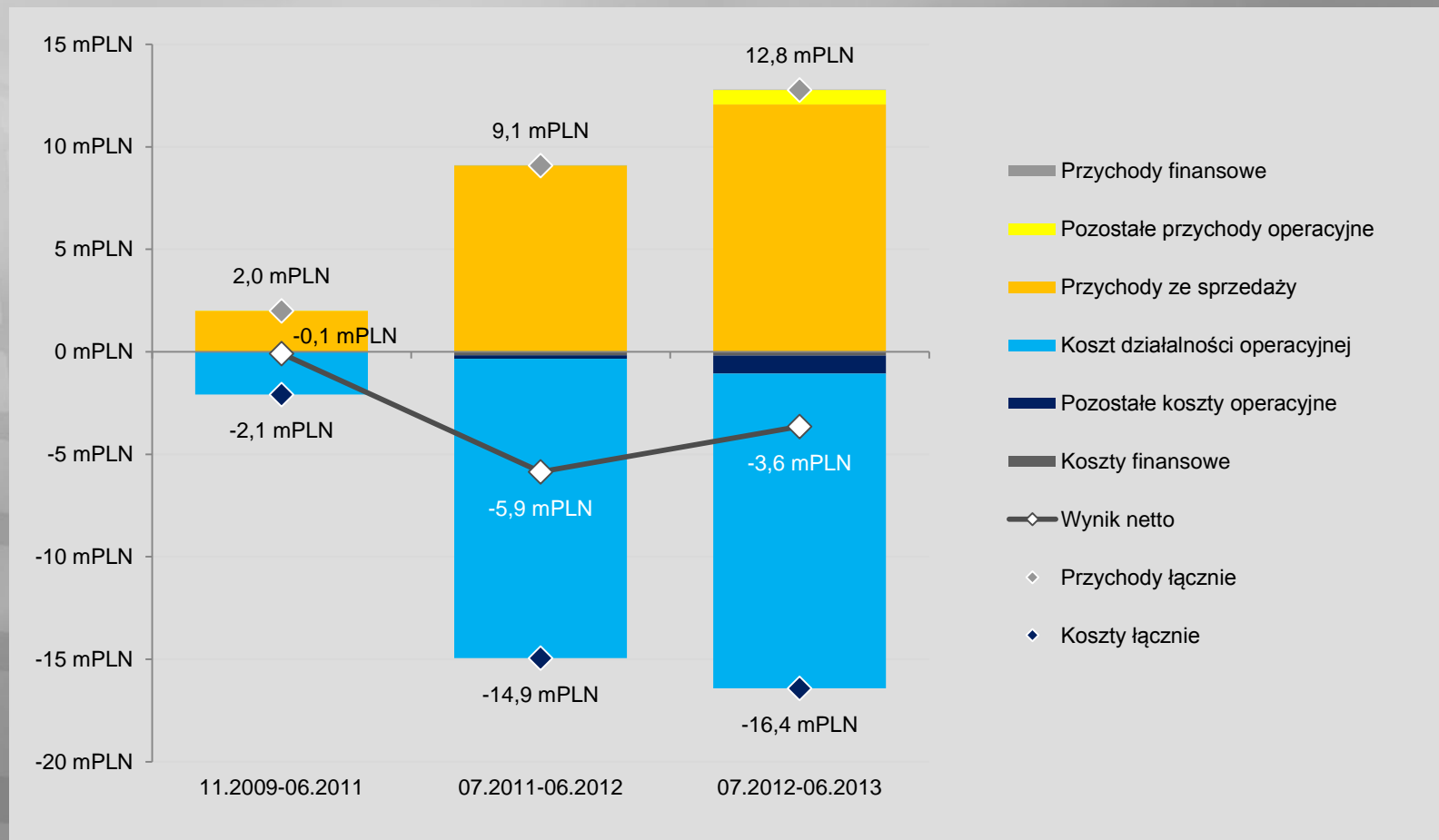


PGE ARENA Gdańsk – Struktura Organizacyjna

*Średnie zatrudnienie
w roku 2013: 15 osób*



PGE ARENA Gdańsk – Struktura Przychodów i Kosztów AGO



PGE ARENA Gdańsk – Wysokość czynszu vs. *naming rights*

Obiekt	Wysokość czynszu (PLN/rok)
Stadion Miejski we Wrocławiu	0 (brak czynszu)
Stadion Miejski w Poznaniu	600 tys. + 4 % z biletów na puchary europejskie
Stadion Narodowy	1
PGE Arena	2 mln + 5% przychodów operacyjnych

Obiekt	Beneficjent wpływów z tytułu sprzedaży „naming rights”	Obecna umowa: Okres / łączna wartość umowy (PLN za okres trwania umowy) / Sponsor tytularny
Stadion Miejski we Wrocławiu	Operator	Prawo do nazwy wystawione na sprzedaż
Stadion Miejski w Poznaniu	Operator	5 lat / 17 mln / INEA
Stadion Narodowy	Operator	Prawo do nazwy wystawione na sprzedaż
PGE Arena	Właściciel - BIEG	5 lat / 35 mln / PGE



PGE ARENA Gdańsk – Frekwencja w 2013

Mecze Lechii Gdańsk T-Mobile Ekstraklasa	227.218
Inne imprezy masowe m.in. Bon Jovi, SuperMecz, PL-Dania	109.777
Pozostałe eventy	10.652
Konferencje, bankiety, eventy korporacyjne	11.301
Zwiedzanie, rekreacja, rozrywka na co dzień	54.695
RAZEM w 2013 r.	413.643

<i>w tym Klienci VIP</i>	6.499
---------------------------------	--------------



PGE ARENA Gdańsk – Imprezy masowe 2013

• Lechia Gdańsk – Ekstraklasa, Puchary Polski	2013	227.200 osób
• Bon Jovi	19.06.2013	31.200 osób
• SuperMecz Lechia – FC Barcelona	30.07.2013	30.000 osób
• Mecz reprezentacji PL – Dania	14.08.2013	35.000 osób
• Międzynarodowa Wystawa Psów Rasowych	08.08.2013	4.000 osób
• V Maraton Sierpniowy	17-18.08.2013	1000-3000 osób
• Mecz towarzyski Lechia – Metalist Charków	13.10.2013	5.561 osób



Przychód z imprez masowych (rok obrot. VII.2012/VI.2013):

2.752.000 PLN



PGE ARENA Gdańsk – Dla nas liczy się Twój biznes

Obecni najemcy łóż:



- Ilość zajętych łóż (stan na VI.2013): 12 łóż
- Ilość zajętych łóż (stan obecny): 20 łóż
- W trakcie negocjacji: 5 łóż
- Wynajem eventowy: 7-8 łóż
- Pozostaje: 7-8 łóż

- Ilość zajętych miejsc biznesowych: 66
- Średnia liczba osób (2013): 170

Cena ofertowa:

130 / 160 / 280 tys. PLN/rok

Cena ofertowa:

**5,6 (1miejsce) / 21,6 (4miejsca)
42 (8miejsc) tys. PLN/rok**

Przychód z najmu łóż i miejsc biznes. (rok obrot. VII.2012/VI.2013): 2.444.000 PLN



PGE ARENA Gdańsk – Partnerzy strategiczni

AmberExpo (Międzynarodowe Targi Gdańskie) – wzajemne uzupełnianie ofert konferencyjnych; tworzenie komplementarnej oferty; wykorzystanie parkingów PGE ARENY na potrzeby AmberExpo; wspólne projekty promocyjne i reklamowe;

ERGO Arena – wspólne projekty promocyjne i reklamowe obiektów; wymiana know-how; cross-selling;

Bałtycki Klaster Przemysłu Czasu Wolnego (BKPCW) – zbudowanie wspólnej oferty bazującej na innowacyjnych pomysłach na spędzanie czasu wolnego

Uczelnie wyższe (m.in. Politechnika Gdańska, Uniwersytet Gdański, Akademia Wychowania Fizycznego i Sportu, Gdański Uniwersytet Medyczny, Akademia Sztuk Pięknych) – m.in. współpraca w zakresie rozwiązań technologicznych, modeli biznesowych zarządzania wielofunkcyjnym obiektem; współpraca na polu sportowym, rekreacyjnym i profilaktyki zdrowego życia;

PGE Polska Grupa Energetyczna – promocja obiektu oraz budowa marki PGE ARENA

TRIAS – współpraca w zakresie udostępniania obiektu osobom i instytucjom opiniotwórczym

RKW Rhode Kellerman Wawrowsky – udziału w konkursach i promocja stadionu na arenie międzynarodowej



PGE ARENA Gdańsk – Centrum biznesu i rozrywki



- Konferencje
- Szkolenia i warsztaty
- Bankiety
- Uroczystości firmowe i prywatne
- Posiedzenia Rad Nadzorczych
- Narady handlowe
- Prezentacje produktowe
- Eventy korporacyjne
- Imprezy integracyjne

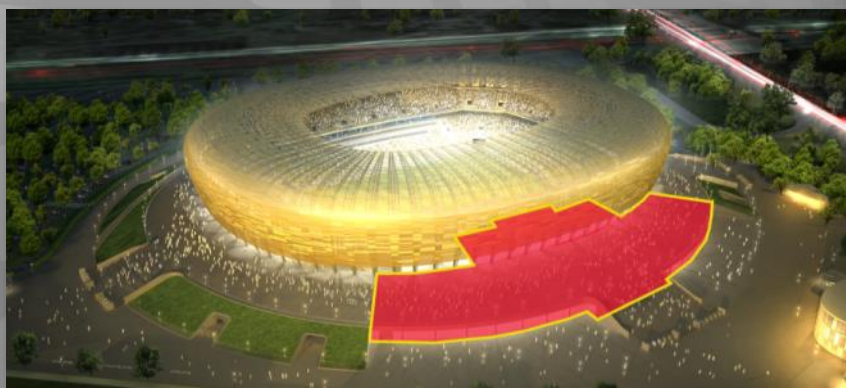
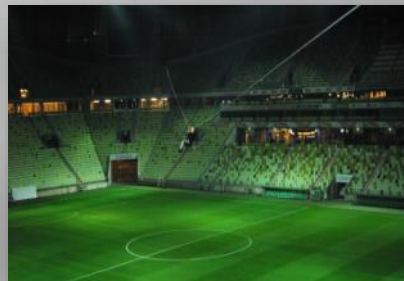


Przychód z konferencji i eventów (rok obrot. VII.2012/VI.2013): 717.000 PLN



PGE ARENA Gdańsk – Centrum rekreacji

- Profilowane zwiedzanie stadionu z przewodnikiem
 - Kolej Tyrolska
 - Gokarty
 - Tor wrotkarski
 - Muzeum Lechii Gdańsk
 - Sklep z pamiątkami
- oraz...
- Centrum Rekreacyjno – Sportowe
9.000 m2 atrakcji pod dachem
(planowane otwarcie 06.2014)



Przychód z zakresu codziennej rozrywki (rok obrot. VII.2012/VI.2013):

590.000 PLN



PGE ARENA Gdańsk – Społeczna Odpowiedzialność Biznesu 1/2

- 1. Program Aktywności Zdrowotnej i Sportowej** – inicjatywa AGO wspólnie z Fundacją Gdańską - promocja aktywności ruchowej i zdrowego trybu życia, dodatkowa edukacja zdrowotna i zdrowotna dla dzieci, koordynacja i inwentaryzacja obiektów i działań z zakresu sportu powszechnego, budowa stref zdrowia w dzielnicach
- 2. Aktywności dla mieszkańców** - karting, biegi terenowe, stała grupa biegowa Biegam Bo Lubię przy stadionie, turniej streetballa, dzień otwarty, zumba, rolki – zajęcia i tor; Centrum Rekreacji i Sportu
- 3. Współpraca z kibicami** - tablica, graffiti na trybunie żółtej, udostępnianie pomieszczeń, wspólne projekty



PGE ARENA Gdańsk – Społeczna Odpowiedzialność Biznesu 2/2

- 4. Współpraca z organizacjami zajmującymi się osobami niepełnosprawnymi** – dostosowanie stadionu dla osób niepełnosprawnych, audiodeskrypcja, makieta stadionu dla niewidomych, planowany do druku przewodnik po stadionie w Braille, wystawa z pamiątkami po Dawidzie Zapisku, integracja stowarzyszeń z Gdańska opiekujących się niepełnosprawnymi kibicami, organizacja spotkań dla dzieci niepełnosprawnych – bal karnawałowy, gotowanie na stadionie, kalendarz
- 5. Wspieranie lokalnych organizacji pozarządowych** – Pomorskie Hospicja Dla Dzieci (nakrętki), Hospicjum Dudkiewicza (Zwiedzanie za pomaganie), Schronisko promyk (Zwiedzanie za pomaganie)
- 6. Bałtycki Klaster Przemysłu Czasu Wolnego**
- 7. Współpraca z AWFIS** – nowy kierunek Zarządzanie Sportem na którym wykłady będą między innymi prowadzone przez pracowników stadionu



PGE ARENA Gdańsk – Nagrody i wyróżnienia 2013

- „**Najlepszy obiekt sportowy i rekreacyjny 2012**” pod patronatem Prezydenta RP, organizowanym przez Polski Komitet Olimpijski i Polskie Stowarzyszenie Infrastruktury Sportu i Rekreacji IAKS Polska /2013r.
- I miejsce: „**Top 10 najładniejszych stadionów piłkarskich w Polsce**” wg infoArchitekta.pl
- "**Złoty Wawrzyn Olimpijski 2012**" przyznawany przez Polski Komitet Olimpijski w kategorii Architektura (nagrody przyznawane są co 4 lata).
- **Brązowy medal** w kategorii "**Major Outdoor Stadiums**" w międzynarodowym konkursie organizowanym przez IAKS International i IOC, Kolonia 2013
- Nagroda IPC/IAKS Distinction przyznawana obiektom wyróżnionym za ich dostępność dla osób niepełnosprawnych. PGE ARENA została wyróżniona jako jedyny stadion w Polsce, w tej ostatniej kategorii.



PGE ARENA Gdańsk – Planowane wydarzenia w 2014

Potwierdzone:

- Lechia Gdańsk – Ekstraklasa, Puchary Polski 2014 02-12.2014
- Diamenty Forbes'a 05.2014
- Mecz reprezentacji PL – Litwa 06.2014
- Przystanek EURO 06.2014
- Koncert Justin Timberlake 08.2014



W trakcie negocjacji:

- Dzień Otwarty, Dzień dziecka 06.2014
- Mecz charytatywny Pomorskiego Hospicjum 06.2014
- II Mistrzostwa Gdańska w kartingu 06.2014
- Grand Prix Polski w Streetball'u 06.2014
- Biegi terenowe po stadionie 06.2014
- Mecz międzynarodowy w rugby 06.2014
- Mistrzostwa Polski Par Klubowych w żużlu 07.2014
- Thriatlon 07.2014
- Mecz towarzyski piłki nożnej (międzynarodowy) 08.2014
- Gala Bursztyny Boksu 12.2014



PGE ARENA Gdańsk – Bezpieczeństwo

Monitoring / 418 kamer CCTV
Planowana integracja z systemem miejskim



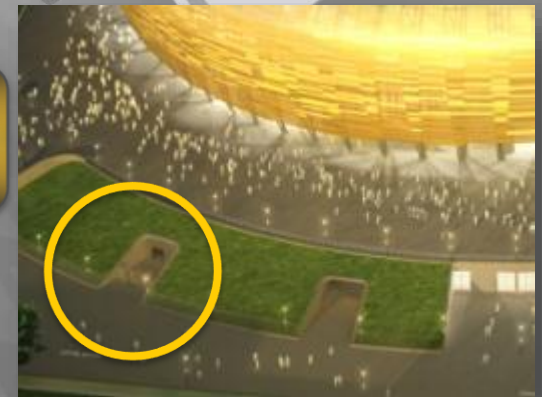
Posterunek Policji



Centrum dowodzenia



Tunel dla kibiców przyjezdnych



PGE ARENA Gdańsk – Bezpieczeństwo

PGE ARENA wzorcowo oceniona w raporcie PZPN

dotyczącym organizacji i stanu bezpieczeństwa meczów piłki nożnej szczebla centralnego PZPN (jesień sezonu 2013/14)

Raport PZPN – lokaty PGE ARENY w następujących kategoriach :

- Organizacja stanowiska dowodzenia – I miejsce
- Warunki oglądania meczów – I miejsce
- Warunki pracy dla przedstawicieli mediów – I miejsce
- Obsługa kibiców niepełnosprawnych – I miejsce
- Dostępność punktów gastronomicznych na obiekcie – I miejsce
- Ilość, jakość i dostępność toalet– II miejsce
- Obsługa wejść i wyjść stadionowych – II miejsce
- Dostępność parkingów– III miejsce
- Sprawność ciągów komunikacyjnych – IV miejsce



PGE ARENA Gdańsk 2013

54.695
odwiedzających

Bon Jovi, PL-Dania, SuperMecz:

109.777 widzów

20 łóż zajętych

5 w trakcie negocjacji

Mecze Lechii:

227.218 kibiców

11.301 uczestników
konferencji, bankietów,
szkoleń...

Imprezy masowe przychody:

2.752.000 PLN

**Wzorowa ocena
PZPN**

Wyróżnienie IPC/IAKS
dostępność dla osób
niepełnosprawnych

**Brązowy medal
IAKS International / IOC**

Łoże i miejsca biznesowe
przychody: **2.444.000** PLN



Dziękuję za uwagę...



ZESTAWIENIE KOSZTÓW ZABEZPIECZENIA PRZESTRZENI PUBLICZNEJ PODCZAS IMPREZ I INNYCH WYDARZEŃ W ROKU 2013

Przy terenie Stadionie PGE Arena

Rodzaj imprezy		WBiZK	Policja	Straż Miejska	ZTM	Wolontariat	SKM	ZDiZ	Razem koszty	
Ogólna ilość imprez (zabezpieczeń)	Ilość ogólna	13	22	23	4	23		0		
		Koszty ogólne*							1 387 733,68 zł	
		16 899,56 zł	1 170 072,34 zł	32 002,00 zł	27 429,78 zł	40 330,00 zł		101 000,00 zł		
		Koszty poszczególnych wydarzeń**								
Imprezy sportowe		15 009,56 zł	1 137 807,77 zł	30 047,00 zł				93 620,00 zł		
Imprezy rozrywkowe					690,20 zł					
Ligowe mecze piłki nożnej		4 790,00 zł	1 011 940,79 zł	27 827,00 zł		21 090,00 zł		72 804,60 zł		
Mecze towarzyskie		3 030,00 zł	125 866,98 zł	2 220,00 zł	22 147,54 zł	13 320,00 zł		20 815,40 zł		
Większe koncerty		1 890,00 zł	32 264,57 zł	1 955,00 zł	4 592,04 zł	5 920,00 zł		7 380,00 zł		
Inne wydarzenia										

** w kosztach poszczególnych wydarzeń koszty mogą się powtarzać npw imprezach sportowych są zawarte mecze ligowe i towarzyskie itp..

