

PROTOKÓŁ NR 49-04/2014

z posiedzenia Komisji Strategii i Budżetu Rady Miasta Gdańska, które odbyło się w dniu 22 kwietnia 2014 roku, a rozpoczęło się o godz. 15.30, w sali nr 208 w Nowym Ratuszu przy ul. Wały Jagiellońskie 1 w Gdańsku.

Obecni: według załączonych list obecności, które stanowią załączniki nr 1 i nr 2 do protokołu.

Na stan sześciu (6) członków Komisji, w posiedzeniu uczestniczyło sześć osób (6), czyli było quorum do podejmowania prawomocnych decyzji.

Posiedzeniu przewodniczył Radny Maciej Krupa - Przewodniczący Komisji Strategii i Budżetu Rady Miasta Gdańska.

Po stwierdzeniu quorum, otworzył 49 posiedzenie Komisji, powitał zebranych i poinformował, że porządek obrad został drogą elektroniczną wystany do radnych w terminie regulaminowym - porządek stanowi załącznik nr 3 do protokołu.

W PKT 1 POSIEDZENIE WSPÓLNE Z KOMISJAMI RADY MIASTA GDAŃSKA: POLITYKI GOSPODARCZEJ I MORSKIEJ ORAZ ROZWOJU PRZESTRZENNEGO I OCHRONY ŚRODOWISKA

Godz. 15:30

- 1. Omówienie postępu prac przy budowie Pomorskiej Kolei Metropolitalnej**
Przedstawia: Pan Krzysztof Rudziński, Prezes spółki Pomorska Kolej Metropolitalna S.A.

Godz. 16:00

- 2. Zaopiniowanie projektu uchwały Rady Miasta Gdańska w sprawie przeprowadzenia na terenie Miasta Gdańska konsultacji społecznych projektu „Budżet Obywatelski 2015 w Gdańsku” - druk nr 1219.**
Referują: Przedstawiciel wnioskodawcy - Klubu PO - Radny Piotr Borawski

Godz. 16:15

- 3. Zaopiniowanie projektu uchwały Rady Miasta Gdańska zmieniającej uchwałę w sprawie przyjęcia Wieloletniej Prognozy Finansowej Gminy Miasta Gdańska na lata 2014 - 2040 - druk nr 1261.**
Referują: Przedstawiciele Prezydenta Miasta Gdańska
- 4. Zaopiniowanie projektu uchwały Rady Miasta Gdańska o zmianie uchwały w sprawie uchwalenia budżetu Miasta Gdańska na 2014 rok - druk nr 1262.**
Referują: Przedstawiciele Prezydenta Miasta Gdańska

Godz. 16:30

- 5. Rozpatrzenie sprawozdania Prezydenta Miasta Gdańska z wykonania budżetu Miasta Gdańska w 2013 roku.**
Referują: Przedstawiciele Prezydenta Miasta Gdańska

Godz. 16:45

- 6. Informacja Skarbnika Miasta Gdańska na temat dofinansowania udzielonego Samorządowi Województwa Pomorskiego w latach 2011- 2013.**
Przedstawia: Skarbnik Miasta Gdańska

Godz. 16:50

- 7. Zaopiniowanie projektu uchwały Rady Miasta Gdańska w sprawie wyrażenia woli objęcia akcji w podwyższonym kapitale zakładowym spółki działającej pod firmą Międzynarodowe Targi Gdańskie S. A. z siedzibą w Gdańsku - druk nr 1226.**
Referują: Przedstawiciele Prezydenta Miasta Gdańska

Godz. 16:55

8. Zaopiniowanie projektu uchwały Rady Miasta Gdańska w sprawie udzielenia w roku 2014 dotacji celowych na prace konserwatorskie, restauratorskie i roboty budowlane przy zabytku - druk nr 1212.

Referują: Przedstawiciele Prezydenta Miasta Gdańska

9. Sprawy wniesione, wolne wnioski, korespondencja.

Następnie Przewodniczący poddał pod głosowanie przyjęcie przedstawionego porządku posiedzenia.

Komisja porządek przyjęła i przegłosowała jednogłośnie - 4 głosami za.

PUNKT - 1

Omówienie postępu prac przy budowie Pomorskiej Kolei Metropolitalnej

W tym pkt jest to posiedzenie wspólne z Komisjami Rady Miasta Gdańska: POLITYKI GOSPODARCZEJ I MORSKIEJ ORAZ ROZWOJU PRZESTRZENNEGO I OCHRONY ŚRODOWISKA

Na stan siedmiu (7) członków Komisji Polityki Gospodarczej i Morskiej Rady Miasta Gdańska w posiedzeniu uczestniczyło siedem osób (7), czyli było quorum do podejmowania prawomocnych decyzji.

Lista obecności członków Komisji stanowi załącznik nr 4 do protokołu.

Na stan siedmiu (7) członków Komisji Rozwoju Przestrzennego i Ochrony Środowiska Rady Miasta Gdańska w posiedzeniu uczestniczyło siedem osób (7), czyli było quorum do podejmowania prawomocnych decyzji.

Lista obecności członków Komisji stanowi załącznik nr 5 do protokołu.

Poprzez aklamację na przewodniczącą wspólnego posiedzenia Komisji została wybrana radna Małgorzata Chmiel.

Radna Małgorzacie Chmiel - Przewodnicząca Komisji Rozwoju Przestrzennego i Ochrony Środowiska Rady Miasta Gdańska

Otwieram nasze wspólne posiedzenie: omówienie postępu prac przy budowie Pomorskiej Kolei Metropolitalnej. Poprosimy pana prezesa Rudzińskiego o zabranie głosu. Dziękuję.

Pan Krzysztof Rudziński - Prezes Pomorskiej Kolei Metropolitalnej S.A.

Dzień dobry państwu. Chciałbym przedstawić krótką prezentację (stanowi załącznik nr 6 do protokołu) dotyczącą sytuacji obecnej na budowie i tego co się dzieje i potem w miarę możliwości odpowiedzieć na państwa pytania.

Pierwsza rzecz, którą chcieliśmy powiedzieć. Proszę państwa dla nas kluczowym elementem są ryzyka, które występują na budowie kolei, więc pierwszy etap te ryzyka na początku największe występowały na linii 201, od góry jak państwo popatrzycie i we Wrzeszczu. To są ryzyka dotyczące możliwości opóźnienia realizacji. Przypominam, że termin zakończenia fizycznej realizacji jest 30 kwietnia 2015 r. Uruchomienie przejazdów to jest połowa roku czyli 30 czerwca 2015. Tak wyglądała sytuacja w roku 2013 jeszcze we wrześniu. Natomiast w roku

2014 pozostało z tych głównych zagrożeń nam w zasadzie trzy. Podstawowe to jest stacja Wrzeszcz czyli włączenie w linię E65. Tematu może w tej chwili nie będę rozwijał. Jeżeli będą pytania to chętnie odpowiem. Linia 201 w Osowie, czyli włączenie w linię 201, ponieważ tam jeszcze dotychczas nie została sprawa przetargowa rozstrzygnięta przez PKP PLK. No i oczywiście pozostaje przystanek Matarnia czyli Firma Pracownia Sp. z o.o. oprotestowująca wszystkie decyzje administracyjne w tej chwili wydane dla Pomorskiej Kolei Metropolitalnej.

Proszę państwa, przede wszystkim obiekty inżynieryjne, tylko przypomnę, że w sumie do zrealizowania jest 41 obiektów inżynieryjnych z czego 18 to są duże wiadukty, pozostałe mniejsze obiekty typu przejścia, przepusty, lub mniejsze obiekty typu wiadukty drogowe. Macie państwo porównanie rok 2011 po lewej stronie to jest obszar mur oporowy M2 czyli to jest wpięcie w linię E65, nie wiem, czy dokładnie państwo widzicie, to jest z lotu ptaka pokazane od strony Wrzeszcza. Z drugiej strony wiadukt WK5, WK4 to jest Strzyża i wiadukt nad ul. Wita Stwosza. Następny mamy przystanek Strzyża, to jest z kwietnia z początku, w tej chwili przystanek Strzyża w zasadzie część konstrukcyjna już jest na ukończeniu. To są z lutego zdjęcia i czerwca 2013 r. Za chwilę będą zdjęcia aktualne ze Strzyży.

Słowackiego. To jest może nie największy, ale najbardziej widowiskowy i mający największe znaczenie dla miasta wiadukt. Ja przypomnę, że tutaj toczyła się długa dyskusja zakończona wspólną decyzją o tym, że wiadukt musi być łukowy. Pierwotnie on był planowany jako wiadukt z podporą. Łukowy ze względów zarówno widokowych jak i praktycznych, ponieważ tu w pasie drogowym tym rozdzielającym idą główne instalacje realizowanego przez Miasto Gdańsk projektu Słowackiego i byłby ogromny problem, żeby teraz ingerować w momencie kiedy myśmy budowali. Także wiadukt jest łukowy, żelbetowy. W tej chwili zabetonowane są podstawowe, główna konstrukcja wiaduktu. Lada chwila będą dobetonowywane dwie konstrukcje boczne nośne i wiadukt będzie kompletny.

Tam u góry to co widzimy to jest kładka KL19, bo jest podobny bardzo Weiser Dawidek. Też przypomnę most Weisera Dawidka, który był z takim hukem i szumem wyburzony został odtworzony, on już jest gotowy. W tej chwili odbudowany. Natomiast to jest kanał Strzyży i ci z państwa, którzy czytali Weisera Dawidka to pamiętają, że Weiser Dawidek wszedł do tego kanału i tam zniknął. Niestety, pomimo, że żeśmy rozebrali kanał i dokładnie sprawdzili to Weisera Dawidka nie znaleźliśmy tam. Także trudno powiedzieć co się stało.

Wiadukt WK16 ul. Rakoczego. Tu jeszcze zdjęcia są z marca, więc nie ma jeszcze pokazanych robót linii tramwajowej. Jest to o tyle ciekawy obiekt, o tyle ciekawy wiadukt, że jest chyba jeden z pierwszych w Polsce obiektów door to door czyli drzwi w drzwi tramwaj z pociągiem, bo jak państwo pamiętacie na pewno na tym samym poziomie na przystanku spotyka się tutaj tramwaj z góry jadący z Moreny z pociągami PKM. Przesiadka jest na tym samym peronie.

WK36 to jest najdłuższa estakada 950 metrów. Tu jako ciekawostka na dole po prawej stronie pokazane jest przygotowanie do betonowania jednego z przęseł. Z skąd ta konstrukcja? Bo na dole jest zbiornik retencyjny i nie można było w żaden inny sposób postawić szalowania czyli podpór pod szalowaniem i została zastosowana taka metoda. W tej chwili wiadukt jest wykonany w 60%. Praktyczne zakończenie konstrukcji nośnej jest przewidywane na lipiec, sierpień tego roku.

Jeśli chodzi o materiał podstawowy, który w najbliższym czasie będzie używany - szyny. W tej chwili zapas zgromadzony na budowie to jest 11 km. Potrzebujemy łącznie 19 km. Także jeszcze czekamy na kolejne dostawy. Układanie torów samej

nawierzchni kolejowej rozpocznie się na przełomie maja i czerwca. Mniej więcej do końca maja zakończone będą roboty w podstawowych obiektach ziemnych i od końca maja mniej więcej układane będą już ciągi szyn na całej długości.

Teraz ciekawostka. Zdjęcia, które teraz zaprezentujemy ukażą się 30 kwietnia w Dzienniku Bałtyckim. Jest to zupełna nowinka. Prezentujemy bez prawa do powielania tych zdjęć na razie. To są zdjęcia lotnicze poszczególnych odcinków. One ukażą się w Dzienniku Bałtyckim. To jest przy współpracy z Dziennikiem Bałtyckim.

Z tej strony widzicie państwo ul. Kościuszki, czyli wyjście Słowackiego, Kościuszki, w dolnym prawym rogu. I wyjście Kolei Metropolitalnej z linii E65, powyżej tam jest most Lewoniewskich i w lewo już odchodzi linia nasypy Kolei Metropolitalnej. Następne zdjęcie pokazuje Strzyżę, czyli wiadukt nad ul. Grunwaldzką i potem cały obiekt Strzyży nad ulicą Abrahama. Dalej Polanki widać. Górna część to jest ul. Polanki.

Po prawej stronie, pierwsze zdjęcie od prawej to jest odcinek do Brętowa, czyli od Słowackiego, w górnej części mamy Słowackiego z wiaduktem. W dolnej części tego zdjęcia prawego to jest Brętowo. Po lewej stronie zbiornik retencyjny i wiadukt nad ulicą Słowackiego. Czyli to jest ta brama do miasta jak niektórzy mówią, budowana. I po lewej stronie jest już przejście przez tereny... Tam na środku tego lewego zdjęcia jest już wybudowany i zabetonowany mostek Weisera Dawidka w nowej wersji.

Następne zdjęcie to Słowackiego, u góry obwodnica, a tutaj mamy Rakoczego. To jest fajne zdjęcie, bo ono pokazuje w zasadzie całą trasę przechodzącą przez dawne tereny poligonów czyli całą Morenę, tą część Moreny i tam w górę do obwodnicy.

Ta część to jest akurat węzeł Karczemki. Po prawej stronie to jest przejście pod obwodnicą, czyli przechodzimy pod obwodnicą i tam skręcamy w prawo pod dość ostrym kątem.

Tu widać na lewym zdjęciu cały ten odcinek przechodzący dalej za obwodnicę. Te zdjęcia dopiero dzisiaj rano zobaczyłem. Tydzień temu robione zdjęcia.

Tutaj mamy odcinek Karczemki - Matarnia i przystanek Matarnia. Tu przy przystanku Matarnia chciałem tylko zasygnalizować, będziemy o tym mówili, 1 maja dzień otwarty Pomorskiej Kolei Metropolitalnej. Zapraszam wszystkich w wieku od 5 do 105 lat. Każdy coś znajdzie dla siebie. Zapraszamy od 10-tej. Tam jest lokalne centrum sterowania. Jak państwo popatrzycie na to zdjęcie po prawej stronie, w prawej górnej części za ulicą ten budynek to jest właśnie lokalne centrum sterowania.

No i odcinek lotniskowy z najdłuższą estakadą. Widać tu już dużą część tej estakady. To jest zdjęcie robione od strony linii 201 czyli jakby od strony Banina. Także po lewej stronie obok terminala od strony Banina widać już estakadę i dalsze nasypy w obu kierunkach. I samo wejście w linię 201, czyli Banino realizowanej, potem odcinek w lewo i w prawo rozgałęzienie w kierunku Gdyni i w kierunku Kościerzyny.

Proszę państwa na dzień dzisiejszy w zasadzie można powiedzieć tak, że zużyliśmy 44% czasu przewidzianego na realizację tej inwestycji. Wykonano w tej chwili, czyli to co jest odebrane przez naszych inspektorów nadzoru 51% prac z punktu widzenia technicznego. Oznacza to, że mamy pewne wyprzedzenie w stosunku do harmonogramu, ale nie jest tak duże wyprzedzenie, żeby pozwalało spać

spokojnie, dlatego, że jeszcze do końca pozostała nam znaczna część robót do wykonania. Jak widzimy całość? Zakładamy, że do końca tego roku 90% robót inżynierskich zostaje wykonanych. To znaczy na koniec roku będziemy mieli wszystkie obiekty budowlane łącznie z nawierzchnią kolejową. I przystąpimy do uruchamiania automatyki sterowania ruchem kolejowym. Dlatego, że samo uruchomienie, testowanie tej automatyki to jest ok. 2-3 miesiące, czyli okres zimowy to będzie okres testów. Także można się spodziewać, że pod koniec I kwartału, na przełomie I i II kwartału będziecie mogli państwo zaobserwować pierwsze pociągi, które będą kursowały, ale tylko jako techniczne, testowe, na tej linii.

30 kwietnia chcielibyśmy linię przejąć od wykonawcy, co oznacza, że przystępujemy do odbiorów urzędu transportu kolejowego, które teoretycznie powinny się zakończyć 30 czerwca. Mam nadzieję, że tak będzie. Natomiast nie jesteśmy w stanie przewidzieć jak długo Urząd Transportu Kolejowego będzie się tym zajmował, dlatego, że jest o tyle problem, że Urząd Transportu Kolejowego nie odbierał nowo wybudowanych linii mniej więcej od 40 lat. Pojawiły się tam bardzo poważne problemy natury kadrowej. Myślę, że sobie z tym poradzimy wspólnie z Urzędem.

Jeszcze raz zapraszam państwa na 1 maja. Naprawdę jest warto przyjechać, obejrzeć, zobaczyć, i zapoznać się z tym co będziemy prezentowali. Nie chcę szczegółów zdradzać, bo będzie to pewnego rodzaju niespodzianka. Dziękuję bardzo. Jeśli państwo macie pytania jestem do dyspozycji.

Radna Małgorzacie Chmiel - Przewodnicząca Komisji Rozwoju Przestrzennego i Ochrony Środowiska Rady Miasta Gdańska

Ja mam pytanie. W gazecie czytałam na temat przejścia pieszego Brętowo. Podobno Urząd Miejski, tak przynajmniej jest napisane, stwierdził, że takie przejście jest niepotrzebna dlatego państwo nie będą tego realizować mimo, też cytuję, mimo, że to miało być zrealizowane na koszt PKM, a w momencie, kiedy będzie kiedy indziej realizowane, czyli w późniejszym okresie zrealizowane z czysto budżetowych naszych miejskich pieniędzy. W związku z tym sprawa ta trochę mnie zaniepokoiła. Poproszę o kilka słów. Dziękuję.

Pan Krzysztof Rudziński - Prezes Pomorskiej Kolei Metropolitalnej S.A.

Pani przewodnicząca, szanowni państwo. Najpierw może mała dygresja. Ja mam wrażenie często, że niektórzy dziennikarze próbują doprowadzić do jakiegoś nieformalnego skłócenia nas z miastem, miasta z nami, co my mamy się do kłócenia i w jakim zakresie nie wiem, ale takie odnoszę wrażenie, że niektórzy próbują zrobić. Wyjaśnijmy sobie po kolei. Obiekty wszystkie były analizowane i zresztą takie było założenie pierwotne linii pod kątem ekonomiczno - społecznego uzasadnienia ich budowy. Co to oznacza? To oznacza, że każdy obiekt musi wypełniać pewne warunki, żeby była szansa jego realizacji, żeby było uzasadnienie ekonomiczne jego realizacji.

Radna Małgorzacie Chmiel - Przewodnicząca Komisji Rozwoju Przestrzennego i Ochrony Środowiska Rady Miasta Gdańska

Dla państwa, rozumiem?

Pan Krzysztof Rudziński - Prezes Pomorskiej Kolei Metropolitalnej S.A.

Nie dla nas. Tylko dla lokalnego społeczeństwa. To jest zupełnie inna sytuacja. Dlatego, że budowa kładki, kładka jest elementem ogólnodostępnym. To nie jest obiekt kolejowy, żebyśmy sobie wyjaśnili. I w tym wypadku nie było uzasadnienia do wydatkowania kilkunastu milionów złotych na budowę kładki, gdzie zakładano, że w ciągu dnia będzie przechodziło przez nią kilkadziesiąt osób. Proszę państwa nie było uzasadnienia. Poza tym stwierdziliśmy wtedy wspólnie, że jeżeli takie uzasadnienie się pojawi, bo tam są tereny rozwojowe i być może w następnym etapie tam się będzie coś działo to tę kładkę można wybudować. Tylko czy ją budować teraz, wydać kilkanaście milionów złotych, czy ją wybudować za jakiś czas to jest zasadnicza różnica. Także nie ma sytuacji, że ktoś powiedział, że nie będzie kładki, bo jej nie powinno być. Nie dlatego. Nie ma uzasadnienia z punktu widzenia organizacji ruchu w tym miejscu. I takie było nasze wspólne stanowisko.

Radna Małgorzacie Chmiel - Przewodnicząca Komisji Rozwoju Przestrzennego i Ochrony Środowiska Rady Miasta Gdańska

Przepraszam najmocniej, ale rozumiem, że było uzasadnienie w momencie, kiedy projekt przebiegał. To wtedy jak najbardziej państwo byli za. Pozwolenie na budowę dostał cały przebieg Kolei Metropolitalnej razem z tą kładką i teraz co się zmieniło, że nagle optyka się zmieniła?

Pan Andrzej Bojanowski - Zastępca Prezydenta Miasta Gdańska ds. polityki gospodarczej

Nic się nie zmieniło. W koncepcji nie ma już kładki. W koncepcji zostały zabezpieczone tereny. Zostały zabezpieczone zarówno tereny pod podpory, na budowę w przyszłości tej kładki. Natomiast jej nie było już w ramach projektowania. Podczas analizy koncepcji programowo - przestrzennej, którą wykonywał jeszcze wtedy Urząd Marszałkowski, bo jeszcze nie było nawet PKM-u, były konsultowane razem z nami rozwiązania techniczne m. in. ta kładka została zabezpieczona, natomiast nie budowana. To jest koszt niebagatelny 30 mln zł. Chciałbym zwrócić też uwagę, bo to była pewna nieścisłość. PKM nam nic nie wybudował niestety. Jeśli mówimy o budowie węzłów przesiadkowych, a to jest jeden z elementów węzła przesiadkowego, tylko tam wszędzie buduje Miasto Gdańsk. Tylko oczywiście ze wsparciem pieniędzy z Unii Europejskiej. PKM zaprojektował. To się zgadza. Natomiast nigdy nie budował i od początku nie było planu, że będzie wydawał pieniądze. Mam nadzieję, że przekręcenie słów przez dziennikarza i mam nadzieję, że w najbliższym czasie rzecznik PKM sprostuje tą informację, ponieważ nas to dosyć mocno uderzyło. Jak pani radna to już od samego rana pan Prezydent nas już też postawił na baczność pod ścianą jak to się wydarzyło i kto podjął takie decyzje. Więc to był jakby proces jeszcze z lat 2009.

Radna Małgorzacie Chmiel - Przewodnicząca Komisji Rozwoju Przestrzennego i Ochrony Środowiska Rady Miasta Gdańska

Czyli rozumiem, że w projekcie tego już nie było? Tylko było w koncepcji pierwotnej? A pieniądze i tak my byśmy, jako miasto, musieli w tej chwili wydać na tą kładkę i wydamy je tylko w późniejszym okresie. Nie ma czegoś takiego, że teraz nie my, a potem my? Dziękuję bardzo.

Radna Agnieszka Owczarczak - członek Komisji Rozwoju Przestrzennego i Ochrony Środowiska Rady Miasta Gdańska

Dobrze rozumiem, że to jest w tym miejscu, w którym jest w tej chwili przejście przez Potokową? Przejście dla pieszych? I to przejście tam zostanie?

Pan Krzysztof Rudziński - Prezes Pomorskiej Kolei Metropolitalnej S.A.
Oczywiście, to przejście pozostanie.

Radna Agnieszka Owczarczak - członek Komisji Rozwoju Przestrzennego i Ochrony Środowiska Rady Miasta Gdańska
To ta kładka jest zdecydowanie niepotrzebna.

Radny Krzysztof Wiecki - członek Komisji Rozwoju Przestrzennego i Ochrony Środowiska Rady Miasta Gdańska

Jak zrozumiałem to nie miasto miało teraz budować, tylko PKM. To znaczy za pieniądze z inwestycji PKM miały być budowane. To jest jedna rzecz. Druga rzecz. Miasto w pewnym momencie zaniechało też przejazdu na Oruni. Mi to się od razu tu wiąże. To jest druga rzecz. Trzecia rzecz, pamiętam, nie byłem wtedy radnym, ale pamiętam taką dyskusję jak był budowany wiadukt nad obwodnicą. Wtedy też nie trzeba było żadnego przejścia, bo tam po gdańskiej stronie nie było żadnego budynku. W międzyczasie wybudowany został hipermarket. Dzisiaj jest tam problem z przechodzeniem z jednej strony na drugą. Jeszcze jedna rzecz. Ja nie jestem przeciwko temu, a nawet się cieszę, że został odtworzony ten wiadukt Weisera. Też by można było powiedzieć, że po drugiej stronie nikt nie mieszka. Tam jest tzw. ślimak tylko. Mimo to zostało to odtworzone, prawda?

Pan Andrzej Bojanowski - Zastępca Prezydenta Miasta Gdańska ds. polityki gospodarczej

Ale ten wiadukt, o którym pan mówi to został odtworzony, bo tam inaczej się nie da pojechać Koleją Metropolitalną, bo kolej ma tą wadę, a nie zaletę, że pewnych kątów podjazdów nie pokonuje. Więc nie więcej niż 5% nachylenia może być, żeby można było jechać, więc on musiał być odtworzony. Nie został odtworzony tylko dla się, tylko po prostu dlatego, żeby można było funkcjonować. Pan powiedział o wiadukcie. Pod nim jedzie. Drugi element, o którym przede wszystkim mowa to o której kładce pan mówi? Bo kładka przy Auchan jest wybudowana, jest zrobiona, jest przejście. Przejście w ciągu Słowackiego jest ciąg pieszy. Spacerowa na dzisiaj nie ma. Jest dyskusja prowadzona z Generalną Dyрекcją. Wyjaśnialiśmy to już wielokrotnie. Albo będzie wybudowana, albo nie będzie wybudowana. To jest kwestia tylko i wyłącznie tego, że tam mamy konflikt mieszkańców. Pan dobrze o tym wie, że na Osowej część mieszkańców się zgadza na kładkę, a część się nie zgadza. I dlatego tam nie powstała ta kładka. Taka jest geneza historyczna tamtej kładki na Osowej. Natomiast wróć do tego projektu. Akurat PKM nie narzeka na nadmiar środków. Mam nadzieję, że pan prezes to wyjaśni. Każde 5 zł, które w fazie projektowania w 2008 roku było ograniczane, jeszcze wtedy do końca nie było jeszcze powiedziane, bo my wcale nie byliśmy chętni do budowania węzłów, bo to nie jest priorytetowy na dzisiaj projekt dla miasta Gdańska. Jakbyśmy mieli popatrzeć na kilka innych jeszcze rozwiązań, które moglibyśmy zrobić w mieście, to pewnie moglibyśmy je wykonać, postawić na podobnym poziomie gradacji. Ale wtedy podjęliśmy decyzję, że PKM nie będzie w stanie wygenerować miliarda trzystu milionów złotych dla budowy swoich rozwiązań wszystkich, które dadzą mu potoki podróżnych, zapewnią, że ten projekt będzie się bronił ekonomicznie i miasto Gdańsk przyjęło na siebie pewne części kosztów, drobne 260 mln zł plus

udział w gruncie, bo grunty oddaliśmy za bonifikatą 99% i to był bardzo duży nasz wkład. Natomiast ja nie widzę podstaw dla tego, żeby budować kładkę za niebagatelną kwotę 30 mln zł z czterema windami. Skoro mamy funkcjonujące przejście dla pieszych. Skoro mamy rozbudowane układy integrujące transport kolejowy, tramwajowy i autobusowy, bo również są przewidziane dodatkowe przystanki autobusowe w nowych lokalizacjach, dlatego mamy wydawać 30 mln zł dlatego, że ktoś w gazecie napisał, że coś zaniechaliśmy. Nie. Stwierdziliśmy, że dzisiaj nie ma tam dla kogo budować tej kładki. Natomiast zabezpieczyliśmy przestrzeń, zabezpieczyliśmy teren pod to, żeby tą kładkę w przyszłości, jeśli taka potrzeba będzie, wybudować.

Radna Małgorzacie Chmiel - Przewodnicząca Komisji Rozwoju Przestrzennego i Ochrony Środowiska Rady Miasta Gdańska

Chciałam się zapytać o plany zagospodarowania przestrzennego. Tu w imieniu naszej Komisji, bo to jest nasze resortowe. My procedujemy. Jak wygląda sprawa z wykupem gruntu, z odszkodowaniami, czy dalej jest konieczność ich procedowania czy nie? Dziękuję.

Pan Krzysztof Rudziński - Prezes Pomorskiej Kolei Metropolitalnej S.A.

Plany miejscowe są bezwzględnie konieczne do procedowania, bo wiążą się z lokalizacją już samej kolei w przestrzeni miasta, czyli nazwałbym to usankcjonowaniem, bo decyzja euro, nie oszukujmy się, jest decyzją na póły bandycką. W zakresie moralnym zagospodarowania przestrzennego. Natomiast to plany dopiero sankcjonują i pokazują jak to ma wyglądać. Dla nas plany zagospodarowania przestrzennego są kluczowym elementem. Druga część pytania. Jeśli chodzi o nieruchomości pod całą linię kolejową to w 100% one są wykupione. W tej chwili nie podam państwu szczegółowej liczby, ale chyba w odwołaniu wojewody jest jeszcze kilka wniosków o zmianę wysokości odszkodowania. Natomiast wszystkie tereny prywatne są wykupione już w 100%. W tej chwili kończą prace nad przeniesieniem własności za bonifikatą sprzedanych nieruchomości na rzecz województwa pomorskiego po czym one zostaną wniesione aportem do spółki.

Radna Małgorzacie Chmiel - Przewodnicząca Komisji Rozwoju Przestrzennego i Ochrony Środowiska Rady Miasta Gdańska

Jak z tą działką tego pana, też z doniesień prasowych to znamy.

Pan Krzysztof Rudziński - Prezes Pomorskiej Kolei Metropolitalnej S.A.

Działka tego pana już jest częścią ulicy. To nie jest temat działki, dlatego, że ona jest częścią ulicy. Natomiast ten pan nie chciał z nami rozmawiać w ogóle na temat odszkodowania stawiając warunki, które były nie do przyjęcia.

Radna Małgorzacie Chmiel - Przewodnicząca Komisji Rozwoju Przestrzennego i Ochrony Środowiska Rady Miasta Gdańska

Czy ta sprawa już jest zakończona?

Pan Krzysztof Rudziński - Prezes Pomorskiej Kolei Metropolitalnej S.A.

Jeszcze nie. Z naszego odwołania sprawa będzie powtórnie rozpatrywana prawdopodobnie w najbliższym czasie 3-4 miesięcy przez NSA.

Radna Małgorzacie Chmiel - Przewodnicząca Komisji Rozwoju Przestrzennego i Ochrony Środowiska Rady Miasta Gdańska

Ufamy państwu, że tu państwo kompetentnie działają. Nam chodzi tylko o informację. Plany zagospodarowania są konieczne, żeby procedować. Dlaczego myśmy wcześniej do tego nie przystąpili?

Pan Krzysztof Rudziński - Prezes Pomorskiej Kolei Metropolitalnej S.A.

Z wielu przyczyn. Po pierwsze dlatego, że funkcjonująca ustawa Euro w świetle wielu rządowych urzędników, to niestety muszą powiedzieć, wydawała się ustawą, która jest w sposób doskonały przygotowana do procedowania.

Radna Małgorzacie Chmiel - Przewodnicząca Komisji Rozwoju Przestrzennego i Ochrony Środowiska Rady Miasta Gdańska

Przepraszam. My to wiemy, dlaczego wiemy dlaczego żeśmy przystąpili do zmiany tych wszystkich 9 planów zagospodarowania, ze względu na to, że teraz są inne interpretacje zapisów jeżeli chodzi o spec ustawę Euro. Natomiast można było to pół roku wcześniej robić. Oto mi chodzi. Rozumiem, że państwu to blokuje ukończenie realizacji inwestycji, prawda?

Pan Krzysztof Rudziński - Prezes Pomorskiej Kolei Metropolitalnej S.A.

Nie tyle blokuje ukończenie realizacji inwestycji ile wprowadza niepokój wśród np. wykonawców. Na dzień dzisiejszy ilu jest prawników w Polsce tyle jest opinii co do tego czy mamy pozwolenie na budowę czy nie.

Radna Małgorzacie Chmiel - Przewodnicząca Komisji Rozwoju Przestrzennego i Ochrony Środowiska Rady Miasta Gdańska

Czyli dla ostrożności procesowej to robimy? Dziękuję.

Pan Krzysztof Rudziński - Prezes Pomorskiej Kolei Metropolitalnej S.A.

Dla ostrożności procesowej.

Radny Krzysztof Wiecki - członek Komisji Rozwoju Przestrzennego i Ochrony Środowiska Rady Miasta Gdańska

Panie prezydencie pozwolę sobie jednak pociągnąć dalej ten temat, bo tak jak pan mówił o tych potrzebach społecznych 50% w ciągu Spacerowej, chodzi o tą kładkę i ma pan rację, że połowa chce, a połowa nie chce. Tylko wtedy jak była dyskusja to po gdańskiej stronie, nie po stronie Osowej, nie było niczego. Po latach się okazało, że ta kładka jednak przynajmniej dla tych 50% jest potrzebna.

Radna Małgorzacie Chmiel - Przewodnicząca Komisji Rozwoju Przestrzennego i Ochrony Środowiska Rady Miasta Gdańska

Przepraszam pana, w kolejności będziemy udzielać głosu. Przed panem pan Strzelczyk był.

Radny Krzysztof Wiecki - członek Komisji Rozwoju Przestrzennego i Ochrony Środowiska Rady Miasta Gdańska

Pani przewodnicząca, ja tutaj jeszcze nie dokończyłem. Panie prezydencie wspominał pan tutaj o kładce Weisera, z którą się zgadzamy, też niewiele osób będzie z tego korzystało. Chciałbym zrozumieć. Nie mówię czy jestem za czy przeciw, ale chciałbym zrozumieć dlaczego mimo, że może kilka czy kilkanaście

osób, ale z budżetu PKM-ki by była ta kładka wybudowana, mówię o tej na Rakoczego, dlaczego z tego nie skorzystaliśmy? Zakładam, nie wiem czy słusznie czy niesłusznie, że za jakiś czas ta kładka będzie jednak potrzebna, bo będzie ruch większy. Dzisiaj też ja nie chcę, żeby się znowu Orunia powtórzyła krótko mówiąc.

Pan Andrzej Bojanowski - Zastępca Prezydenta Miasta Gdańska ds. polityki gospodarczej

Jednak wyjaśnię. Jeśli chodzi o mostek Weisera to on chyba był istniejącym obiektem, czyli była ewidentna kolizja z punktu widzenia nawet naszego roszczenia, nawet gdybyśmy się nie upierali to i tak byłby obowiązek jego odtworzenia, ponieważ on funkcjonował tam. Nie funkcjonował tylko jako ciąg pieszy, ale chyba pieszo jezdny. Czy nawet wiadukt drogowy. Druga sprawa to jest kładka, która nie istniała i nie jest generalnie rozwiązaniem. Nie była rozwiązaniem niezbędnym dla budowy Kolei Metropolitalnej. Niech popatrzy na dzisiaj skrojenie tego projektu, on jest naprawdę skrojony pod budżet, który był możliwy. Mam nadzieję, jeszcze raz, że pan Krzysztof to potwierdzi, że to, że jej tam nie ma to po prostu z punktu widzenia ruchowego było bezsensownym wydawanie 30 mln zł.

Radny Piotr Dzik - Przewodniczący Komisji Polityki Gospodarczej i Morskiej Rady Miasta Gdańska

Panie prezydencie, nie ma kładki i nie będzie.

Radny Grzegorz Strzelczyk - członek Komisji Polityki Gospodarczej i Morskiej Rady Miasta Gdańska

Mam pytanie do pana prezesa. Chciałbym doprecyzować to o czym mówiła pani przewodnicząca, bo w tych zagrożeniach, które państwo pokazywaliście w prezentacji właśnie tego nie ma. Na pewno państwo to analizujecie. Jak z punktu widzenia spółki oceniacie państwo to ryzyko związane z tym, że wystąpiłicie państwo o pozwolenie na budowę na podstawie nieistniejącej czy nieobowiązującej ustawy i w związku z tym na cito robione te plany i czy z tego tytułu przewidujecie czy szacujecie jakiegokolwiek zagrożenie dla tej inwestycji i jak ewentualnie te zagrożenia mogą się przełożyć na czas, a w konsekwencji na koszty realizowanego projektu.

Pan Krzysztof Rudziński - Prezes Pomorskiej Kolei Metropolitalnej S.A.

Może sprostuję. Ustawa jest nadal obowiązująca o dziwo. To nie jest ustawa, która nie obowiązuje, natomiast istotne są różnice w interpretacji zapisów tej ustawy przez prawników. I to jest problem. To się zgadzam. Natomiast podjęliśmy parę działań, m. in. plany miejscowe są nakierowane na to, że jeżeli one powstaną to w związku z powyższym będzie można przeprocudować, w przypadku, gdyby NSA uchylił, bo proszę zwrócić uwagę, uchylona została decyzja II instancji, czyli ministra. Nie została uchylona decyzja I instancji, czyli wojewody pomorskiego i to jest istotny temat. Dlaczego? Dlatego, że decyzja wojewody pomorskiego miała rygor natychmiastowej wykonalności, a rygoru natychmiastowej wykonalności, ustawowego rygoru nie może sąd zakwestionować. I tu jest cały problem interpretacyjny. Teraz oczywiście może zajść taka sytuacja, że w pewnym momencie NSA stwierdzi, że unieważni, podtrzyma wyrok I instancji czyli Sądu Wojewódzkiego. Może się zdarzyć. Mam nadzieję, że się tak nie zdarzy, bo jeżeli tak się zdarzy to się okaże, że ustrój sądowiczy w Polsce nie ma nic wspólnego z tym państwem.

Radna Małgorzacie Chmiel - Przewodnicząca Komisji Rozwoju Przestrzennego i Ochrony Środowiska Rady Miasta Gdańska

Dziękuję bardzo. Czy ktoś z państwa chciałby jeszcze zabrać głos z Komisji Rozwoju Przestrzennego? Jeżeli nie...

Radny Piotr Dzik - Przewodniczący Komisji Polityki Gospodarczej i Morskiej Rady Miasta Gdańska

Czy z Komisji Polityki Gospodarczej ktoś ma pytania?

Pan Krzysztof Rudziński - Prezes Pomorskiej Kolei Metropolitalnej S.A.

Ostatnia informacja. 6 maja tego roku zamknięta zostanie ulica Budowlanych na odcinku, gdzie będą budowane nowe wiadukty. Już wcześniej państwa informujemy. To będzie oczywiście w prasie, będzie informacja szła. Będzie objazd, ale niewątpliwie powstaną tam ogromne utrudnienia. Zanim państwo wyjdziecie chciałem to przekazać. Złe wiadomości na koniec.

Radna Małgorzacie Chmiel - Przewodnicząca Komisji Rozwoju Przestrzennego i Ochrony Środowiska Rady Miasta Gdańska

Dziękuję bardzo. Punkt jest skończony. W związku z tym chciałam zamknąć posiedzenie Komisji Rozwoju Przestrzennego i Ochrony Środowiska, ponieważ dwie pozostałe Komisje kontynuują dalej. Pan chciałby głos zabrać? Przepraszam, nie zauważyłam. Proszę bardzo pan Kamiński.

Radny Wiesław Kamiński - członek Komisji Strategii i Budżetu Rady Miasta Gdańska

Panie dyrektorze proponowałbym takich też publicznie nie głosić jak to, że są stojący na straży przestrzegania prawa podobno po prostu nie ma nic wspólnego, bo stoi na straży przestrzegania prawa, z państwem, bo po prostu po pierwsze tu nie mamy do czynienia z państwem tylko mamy do czynienia z inwestycją lokalną, samorządową. Po drugie nie można stawiać zarzutu sądowi szczególnie przed ostatecznym rozstrzygnięciem, a w ogóle nie można stawiać przy tym problemie takiego zarzutu sądowi, bo to po prostu nie wypada wysokiemu funkcjonariuszowi publicznemu i urzędnikowi.

Pan Krzysztof Rudziński - Prezes Pomorskiej Kolei Metropolitalnej S.A.

Przyjmuję do wiadomości. Będę się tego trzymał.

Radna Małgorzacie Chmiel - Przewodnicząca Komisji Rozwoju Przestrzennego i Ochrony Środowiska Rady Miasta Gdańska

Pan prezydent Bojanowski.

Pan Andrzej Bojanowski - Zastępca Prezydenta Miasta Gdańska ds. polityki gospodarczej

Oczywiście, że nam nie wypada i nie powinniśmy takich też głosić aczkolwiek pragnąłbym jednak podjąć pewną polemikę, bo ostatnio i państwo to będziecie również procedować jako autopoprawkę, mamy kuriozalny wyrok w sprawie ulicy Słowackiego, w której firmie Vistal, ta sama pani sędzina, która dwa tygodnie wcześniej oddała pozew podwykonawcy niezalegalizowanego w formule przepisów kodeksu cywilnego, przyznaje przy 25 krotnie wyższym roszczeniu, przyznaje rację i uznaje go za prawomocnego, prawowitego podwykonawcę tylko opierając się na tym, że prezydent otwierając ten wiadukt miał fotografię na tle firmy Vistal i to

nie Vistal, który wyszedł z roszczeniem, tylko Vistal International Sp. z o.o. Więc jednak z tą prawomocnością i jasnością orzeczeń mam duże, osobiste uwagi co do tego i myślę, że sądy wielokrotnie popełniają ogromne błędy.

Radna Małgorzacie Chmiel - Przewodnicząca Komisji Rozwoju Przestrzennego i Ochrony Środowiska Rady Miasta Gdańska

Dziękuję bardzo panie prezydencie. Czy Komisja Rozwoju Przestrzennego wolne wnioski, zapytania ma? Pierwszy punkt już jest zamknięty z naszej strony. Dziękuję bardzo. Zamykam posiedzenie Komisji Rozwoju Przestrzennego.

Radny Piotr Dzik - Przewodniczący Komisji Polityki Gospodarczej i Morskiej Rady Miasta Gdańska

Zamykam posiedzenie Komisji Polityki Gospodarczej i Morskiej co do pkt Kolej Metropolitalna. Dziękuję.

Radny Grzegorz Strzelczyk - członek Komisji Polityki Gospodarczej i Morskiej Rady Miasta Gdańska

Mam głos co do procedury. Proszę nie organizować wtedy wspólnych posiedzeń Komisji. Podczas wspólnego posiedzenia Komisji każda komisja jest traktowana osobno i w dowolnym momencie, wygodnym czy stosownym dla danej Komisji zamykanie dyskusję. Albo robimy pkt wspólny wszystkich trzech Komisji, i wtedy dyskutujemy i zamykamy pkt jako trzy komisje, a nie każdy przewodniczący będzie sobie oddzielnie zamykał posiedzenie w tym punkcie.

Radna Małgorzacie Chmiel - Przewodnicząca Komisji Rozwoju Przestrzennego i Ochrony Środowiska Rady Miasta Gdańska

Ma pan całkowitą rację, dlatego wszystkich dopuściłam do głosu kto się zgłaszał. Pan Strzelczyk się nie zgłaszał. Pan Kamiński rzeczywiście nie zauważyłam, więc go dopuściłam do głosu, a pan się nie zgłaszał. Pytałam się czy ktoś ma jeszcze pytania. Dziękuję bardzo.

W tym momencie zostało zakończone wspólne posiedzenie Komisji Rady Miasta Gdańska Strategii i Budżetu, Polityki Gospodarczej i Morskiej oraz Rozwoju Przestrzennego i Ochrony Środowiska w pkt dotyczącym omówienia postępu prac przy budowie Pomorskiej Kolei Metropolitalnej.

Dalsze posiedzenie Komisji Strategii i Budżetu RMG było prowadzone przez Przewodniczącego Komisji radnego Macieja Krupę.

PUNKT - 2

Zaopiniowanie projektu uchwały Rady Miasta Gdańska w sprawie przeprowadzenia na terenie Miasta Gdańska konsultacji społecznych projektu „Budżet Obywatelski 2015 w Gdańsku” - druk nr 1219.

(Oryginał projektu uchwały znajduje się w protokole z sesji Rady Miasta Gdańska z 24 kwietnia 2014 r. - BRMG-S.0006.92.2014).

Radny Piotr Borawski w imieniu wnioskodawców przedstawił projekt uchwały.

Radny Maciej Krupa - Przewodniczący Komisji Strategii i Budżetu RMG
podziękował za przedstawienie projektu uchwały, a następnie przystąpiono do dyskusji.

Radny Wiesław Kamiński - członek Komisji Strategii i Budżetu Rady Miasta Gdańska
Uważam, że niepotrzebnie tak się komplikuje to samo wspomaganie, bo ten budżet, jeżeli szukać jego plusów, to jego plus to jest zaangażowanie społeczne. Teraz na przykład absolutnie mnie nie przekonuje ten argument, że ponieważ w jednej dzielnicy dana społeczność lokalna jest prężna, ma dobry pomysł to ograniczymy jej możliwości wzięcia całej puli. Tak ostatecznie to pomysł, dobry pomysł, najlepszy pomysł powinien po prostu, plus zaangażowanie, być elementem decydującym. To jest próba stymulowania, próba wyrównywania do tych gorszych, żeby też mieli szansę, gorszych w cudzysłowie, mniej zaangażowanych. Uważam, że to jest niepotrzebne komplikowanie rzeczywistości.

Radny Piotr Borawski

Panie radny rzeczywiście jest to próba znalezienia jakiegoś kompromisu pomiędzy sygnałami takimi, które padały i od wielu mieszkańców i od przedstawicieli rad dzielnic do tego, żeby budżet obywatelski był w stanie obejmować większą ilość dzielnic, większe terytorium. Ten przykład okręgu trzeciego rzeczywiście jest takim przykładem, właściwie w jednym okręgu się to zdarzyło, gdzie na 5 wybranych projektów wszystkie trafiły na Piecki Migowo, rzeczywiście dzielnica, która jest dużo większa niż pozostałe w tym okręgu. Natomiast zdarzały się sytuacje, np. w okręgu szóstym, gdzie największa dzielnica nie wzięła żadnego projektu, więc rzeczywiście jest tak jak pan mówi, jakieś rozwiązanie troszeczkę sztuczne. Natomiast jak w każdym kompromisie jest to jakieś takie działanie, które powoduje, że każda ze stron jest w jakiś sposób na plusie. Każda ze stron osiąga jakąś część z celów, które postulowała, które zgłosiła. Takie przyświecały intencje i tyle mogę powiedzieć.

Radny Wiesław Kamiński - członek Komisji Strategii i Budżetu Rady Miasta Gdańska
Rozumiem intencje, ale chyba lepiej byłoby gdyby po prostu w punktacji promującej czyli komisja gdyby na przykład, projekty, które mają wymiar albo społeczny, albo szerszy niż lokalny interes danej grupy, nawet dużej, dostawały dużą liczbę punktów. Nie głosy by decydowały, ale też jakby przeznaczenie tego projektu.

Radna Halina Leman - członek Komisji Strategii i Budżetu Rady Miasta Gdańska
To jest budżet obywatelski. To społeczność decyduje.

Radny Wiesław Kamiński - członek Komisji Strategii i Budżetu Rady Miasta Gdańska
Ale budżet obywatelski, który właśnie... gdzie obywatele są karani ci, którzy są sprawni jeżeli tak chcemy rozmawiać. W związku z powyższym moim zdaniem co do metodologii to cel tego projektu, jego ocena, dwa, zaangażowanie społeczne. To są te dwa punkty, bo te dwa punkty tylko mają wartość. Reszta żadnej wartości tzw. budżet społeczny...

Radny Piotr Grzelak - członek Komisji Strategii i Budżetu Rady Miasta Gdańska
W jaki sposób zaangażowanie społeczne mierzyć?

Radny Wiesław Kamiński - członek Komisji Strategii i Budżetu Rady Miasta Gdańska
Głosy.

Radny Piotr Grzelak - członek Komisji Strategii i Budżetu Rady Miasta Gdańska
Udział w Letnicy nawet przy 100% będzie mniejszy, w takim rozumieniu jak pan tu mówi, niż udział w całym Wrzeszczu.

Radny Wiesław Kamiński - członek Komisji Strategii i Budżetu Rady Miasta Gdańska
To prawda. Dlatego cel projektu powinien być decydujący. O tym mówię właśnie, w punktacji. Ocena celu projektu, żeby on miał wymiar ten społeczny szerszy.

Radny Piotr Borawski

Panie radny, tylko zdecydowaliśmy od samego początku, że komisja, która ocenia projekty nie ocenia ich w żaden sposób merytoryczny tylko i wyłącznie w sposób formalny. To był taki wymóg od samego początku postulowany przez wszystkie strony, żeby to właśnie mieszkańcy w głosowaniu zdecydowali o tym, czy taki projekt może zostać wykonany ze względu na ilość głosów. Komisja w żaden sposób merytoryczny nigdy nie ingerowała w wybór projektów, które zostały skierowane na listę do głosowania. Ingerowała tylko w sposób formalny typu czy grunt należy do Gminy czy nie należy do spółdzielni, tego typu formalnej ocenie podlegały te wnioski. Merytorycznie nigdy nie podlegały. Chcielibyśmy zachować tą zasadę, że merytorycznej ocenie podlega tylko przez głosowanie.

Radny Wiesław Kamiński - członek Komisji Strategii i Budżetu Rady Miasta Gdańska
Rozumiem, ale równie dobrze można sobie wyobrazić, rozumiem, że macie projekt i nie oczekuję jego zmiany, ale również dobrze mogę sobie wyobrazić, że ci mieszkańcy, ta pula, która nie bierze udziału mogłaby wyrazić swoją opinię co do celu projektu szerszego. Gdyby miała szansę punktacji przyznawanej, np. punktację, że poza tym, że ten projekt to gdyby wszyscy mogli przyznawać, że ten projekt ma najwyższy cel społeczny to dodatkowy punkt, kropka, to problem mógłby być rozwiązany. Ale doskonale rozumiem ten mechanizm, który proponujecie.

Radny Piotr Borawski

Nie będę się upierał co do konkretnego rozwiązania, tylko chciałem przypomnieć o jednej sprawie, że mieszkańcy mieli możliwość wyboru w pierwszej edycji spośród 308 projektów. Teraz jakbym sobie wyobraził mieszkańca, który wchodzi i po pierwsze głosuje na projekt, który chce wybrać, a po drugie ma jeszcze oceniać pozostałe pod względem ich zasadności i dzięki temu ma to uzyskiwać punkty to myślę, że po pierwszych 20 większość by zrezygnowała i nikt 300 by nie ocenił.

Radny Wiesław Kamiński - członek Komisji Strategii i Budżetu Rady Miasta Gdańska
Spróbujmy to się dowiemy jak ma być to budżet obywatelski, ale właśnie to jest takie urzędasowanie. Ponieważ ktoś wziął całą pulę to teraz mu przytniemy skrzydełka i damy szansę wszystkim innym.

Radny Maciej Krupa - Przewodniczący Komisji Strategii i Budżetu RMG

Dziękuję wszystkim za dyskusję w tym punkcie. Czy są jeszcze jakieś głosy? Nie widzę. Przystępujemy do opinii.

Przewodniczący poddał pod głosowanie przyjęcie i pozytywne zaopiniowanie przedmiotowego projektu uchwały zawartego w druku nr 1219.

USTALENIA KOMISJI - OPINIA

Komisja Strategii i Budżetu Rady Miasta Gdańska, po wysłuchaniu informacji i wyjaśnień przekazanych przez Pana Piotra Borawskiego - Radnego Miasta Gdańska, przedstawiciela wnioskodawcy, w wyniku przeprowadzonego głosowania, 5 głosami za, przy 0 głosach przeciwnych i 1 głosie wstrzymującym się, **pozytywnie** zaopiniowała projekt uchwały, zawarty w druku nr 1219 - bez poprawek. (Opinia nr 49-04/373-28/2014).

PUNKT - 3

Zaopiniowanie projektu uchwały Rady Miasta Gdańska zmieniającej uchwałę w sprawie przyjęcia Wieloletniej Prognozy Finansowej Gminy Miasta Gdańska na lata 2014 - 2040 - druk nr 1261.

(Oryginał projektu uchwały znajduje się w protokole z sesji Rady Miasta Gdańska z kwietnia 2014 r. - BRMG-S.0006.134.2014).

Pani Teresa Blacharska - Skarbnik Miasta Gdańska zreferowała projekt uchwały włącznie z uzasadnieniem.

Radny Maciej Krupa - Przewodniczący Komisji Strategii i Budżetu RMG podziękował za przedstawienie projektu uchwały, a następnie przystąpiono do dyskusji.

Radny Wiesław Kamiński - członek Komisji Strategii i Budżetu Rady Miasta Gdańska
O jakie grunty w Brzeźnie chodzi?

Pani Teresa Blacharska - Skarbnik Miasta Gdańska

To są grunty położone na terenach torów łuczniczych MRKS-u.

Z uwagi na brak dalszych głosów w dyskusji, Przewodniczący Komisji poddał pod głosowanie przyjęcie i pozytywne zaopiniowanie projektu uchwały zawartego w druku nr 1261.

USTALENIA KOMISJI - OPINIA

Komisja Strategii i Budżetu Rady Miasta Gdańska, po wysłuchaniu informacji i wyjaśnień przekazanych przez Panią Teresę Blacharską - Skarbnik Miasta Gdańska, w wyniku przeprowadzonego głosowania, 5 głosami za, przy 0 głosach przeciwnych i 1 głosie wstrzymującym się, **pozytywnie** zaopiniowała projekt uchwały, zawarty w druku nr 1261 - bez poprawek. (Opinia nr 49-04/374-29/2014).

PUNKT - 4

Zaopiniowanie projektu uchwały Rady Miasta Gdańska w sprawie zmiany uchwały w sprawie uchwalenia budżetu Miasta Gdańska na 2014 rok - druk nr 1262.

(Oryginał projektu uchwały znajduje się w protokole z sesji Rady Miasta Gdańska z kwietnia 2014 r. - BRMG-S.0006.135.2014)

Pani Teresa Blacharska - Skarbnik Miasta Gdańska zreferowała projekt uchwały włącznie z uzasadnieniem.

Radny Maciej Krupa - Przewodniczący Komisji Strategii i Budżetu RMG podziękował za przedstawienie projektu uchwały, a następnie z uwagi na brak głosów w dyskusji, poddał pod głosowanie przyjęcie i pozytywne zaopiniowanie projektu uchwały zawartego w druku nr 1262.

USTALENIA KOMISJI - OPINIA

Komisja Strategii i Budżetu Rady Miasta Gdańska, po wysłuchaniu informacji i wyjaśnień przekazanych przez Panią Teresę Blacharską - Skarbnik Miasta Gdańska, w wyniku przeprowadzonego głosowania, 5 głosami za, przy 0 głosach przeciwnych i 1 głosie wstrzymującym się, pozytywnie zaopiniowała projekt uchwały, zawarty w druku nr 1262 - bez poprawek. (Opinia nr 49-04/375-30/2014).

PUNKT - 5

Rozpatrzenie sprawozdania Prezydenta Miasta Gdańska z wykonania budżetu Miasta Gdańska w 2013 roku.

Pani Teresa Blacharska - Skarbnik Miasta Gdańska

Budżet roku 2013 zakończył się nadwyżką budżetową w wysokości 146 mln zł. Biorąc pod uwagę projekt budżetu uchwalony deficyt to była kwota 36 mln zł, natomiast w budżecie po zmianach czyli na 31 grudnia planowany deficyt to kwota 76 mln zł. Głównym powodem nadwyżki, którą wykonaliśmy na koniec roku 2013 to są przede wszystkim ponadplanowe dochody, przede wszystkim dochody bieżące i jest to kwota 57 mln zł. Dodatkowe dochody, czyli ponadplanowe dochody z podatku od nieruchomości uzyskaliśmy w wysokości 18 mln zł. Wspomnę, że jest to nadwyżka przede wszystkim związana z wpłatą jednego z podatników, który otrzymał decyzję wymiarową. Podatnik złożył odwołanie od tej decyzji. Także nie ma ona charakteru prawomocnego. Niemniej podatek, który został ustalony podatnik wpłacił. Ponadto dodatkowe dochody, które są dochodami 100% miasta pobierane przez Urzędy Skarbowe, czyli podatki opłacane w formie karty podatkowej, spadki i darowizny, podatki od czynności cywilnoprawnych zostały wykonane ponad plan w wysokości 3 mln 500 tys. zł. Dochody z mienia mamy mniejsze per saldo w wysokości prawie 16 mln zł, ale są tylko dochody niezrealizowane ze sprzedaży nieruchomości. Natomiast pozostałych tytułów czyli z dzierżawy, najmu, wieczystego użytkowania i przekształcenia prawa zostały zrealizowane. Również dotacje, które przewidziane są w budżecie ze środków Unii Europejskiej zostały wykonane w wysokości 723 mln zł o 23 mln mniej niż zaplanowano, przepraszam, dochody majątkowe zostały z dotacji wykonane prawie

w 100% tylko dochody ze sprzedaży mienia są mniejsze, tak jak już wspomniałam i one powodują, że mamy o 3,1% mniejsze wpływy. Natomiast na poszczególnych zadaniach inwestycyjnych, które były zaplanowane, niekoniecznie w takiej wysokości wpłynęły te dochody stąd korekta w tym roku m. in. dotacji, które są zaplanowane w budżecie roku bieżącego na Trasę Słowackiego i Sucharskiego. Wydatki zostały wykonane mniejsze w wysokości to jest o 188 mln zł., inwestycje w wysokości 151 mln zł. Środki niezbędne na realizację zadań, których zakres finansowy został zrealizowany w miesiącu lutym, wszystkie na sesji państwo odtworzyli, także nie ma zagrożeń jeżeli chodzi o realizację zadań, których zakres finansowy nie został zrealizowany w miesiącu lutym, wszystkie na sesji państwo odtworzyli. Także nie ma zagrożeń jeżeli chodzi o realizację zadań, które nie zostały finansowo wykonane. Duże jest niewykonanie na poszczególnych zadaniach związane przede wszystkim z przeszkodami formalno - prawnymi. Natomiast w większości zakres rzeczowy był realizowany, natomiast nie było wykonania finansowego. Jeżeli chodzi o połączenie portu lotniczego z portem morskim Trasa Słowackiego niezrealizowane środki były związane m. in. z odwołaniami właścicieli działek, którym miasto przyznało odszkodowania i również przedłużające się uzgodnienia z wykonawcą budowy tunelu dotyczące wykonania tubingów. Natomiast sprawa ECS-u, tak jak wszyscy wiemy, spowolnienie realizacji inwestycji było spowodowane trudnościami finansowymi generalnego wykonawcy, ale również ze zmianą przepisów przeciwpożarowych. W przypadku projektu Tristar nastąpiło wstrzymanie wykonania kanalizacji teletechnicznej w związku z budową Trasy Słowackiego i również Nowej Wałowej i rewitalizację, właściwie zadania w większości zostały zrealizowane. Cały układ drogowy był wykonany. Natomiast nie były zrealizowane zadanie związane z unieważnieniem przetargu na zagospodarowanie przestrzeni publicznej i niepublicznej jeżeli chodzi o Wrzeszcz. Natomiast w Nowym Porcie rozszerzono projekt budowy fontanny na Placu Gustkowicza we Wrzeszczu, prace dwóch budynków komunalnych zrealizowano, natomiast chodzi tutaj o Wajdeloty 14 i 20, zapłata nastąpiła w roku bieżącym. To są takie główne powody braku realizacji przedsięwzięć tych inwestycyjnych. Do edukacji dopłaciliśmy z budżetu 9,65% czyli prawie 10% to jest kwota 37 mln zł. Dług nominalny na koniec roku to kwota miliard 200 mln zł. Na wskaźnik dopuszczalny 60% rzeczywisty wskaźnik wynosił 43%. Koszty obsługi 5,6%. W roku 2014 na zaplanowany kredyt 87 mln zł zaciągnęliśmy kredyt w wysokości 60 mln zł. To są główne wskazania dotyczące realizacji budżetu.

Radny Maciej Krupa - Przewodniczący Komisji Strategii i Budżetu RMG podziękował za przedstawienie sprawozdania, a następnie przystąpiono do dyskusji.

Radny Piotr Grzelak - członek Komisji Strategii i Budżetu Rady Miasta Gdańska
Pani Skarbnik te blisko 10% to standard z niedopłatami do subwencji edukacyjnej?
Jak to w przeciągu lat się kształtuje?

Pani Teresa Blacharska - Skarbnik Miasta Gdańska
Niestety wzrastają koszty edukacji, przede wszystkim wydatki bieżące. W tej chwili z nowym dyrektorem wydziału analizujemy budżet edukacji, wydatki bieżące. Ponad 75% wszystkich wydatków bieżących edukacji to są przede wszystkim wynagrodzenia.

Radny Piotr Grzelak - członek Komisji Strategii i Budżetu Rady Miasta Gdańska

Pani Skarbnik, trochę barwę tego pytania unaocznę. Wydawało mi się, że więcej dopłacamy do subwencji niż 10%.

Pani Teresa Blacharska - Skarbnik Miasta Gdańska

Czyli, że źle powiedziałam?

Radny Piotr Grzelak - członek Komisji Strategii i Budżetu Rady Miasta Gdańska

Nie, trochę jestem zaskoczony, że tylko 10% dopłacamy do subwencji. Zawsze mi się wydawało, że to jest blisko 50%.

Pani Teresa Blacharska - Skarbnik Miasta Gdańska

Chodziło mi o porównanie do roku 2012, więcej dopłaciliśmy do subwencji. Przepraszam za lapsus.

Radny Piotr Grzelak - członek Komisji Strategii i Budżetu Rady Miasta Gdańska

Czyli zmiana? Ale dopłacamy pewnie pół na pół?

Pani Teresa Blacharska - Skarbnik Miasta Gdańska

Wydatki na oświatę to jest kwota 724 mln zł, subwencja oświatowa 411 mln czyli dopłacamy 312 mln zł. Natomiast porównując rok 2012 z rokiem 2013 to jest wzrost o 10%. Przepraszam.

Radny Wiesław Kamiński - członek Komisji Strategii i Budżetu Rady Miasta Gdańska

A co z tymi wydatkami bieżącymi? Rozumiem, że wzrosły wynagrodzenia w tym 2014.

Radna Halina Leman - członek Komisji Strategii i Budżetu RMG

Nie wzrosły wynagrodzenia.

Radny Wiesław Kamiński - członek Komisji Strategii i Budżetu Rady Miasta Gdańska

Wynagrodzenia wzrosły.

Radna Halina Leman - członek Komisji Strategii i Budżetu RMG

Nie wzrosły wynagrodzenia.

Radny Wiesław Kamiński - członek Komisji Strategii i Budżetu Rady Miasta Gdańska

Pani skarbnik wynagrodzenia wzrosły czy nie?

Pani Teresa Blacharska - Skarbnik Miasta Gdańska

Wynagrodzenia w wydatkach bieżących stanowią ponad 75%. Przeprowadzamy teraz analizę co jest powodem wzrostu wydatków m. in. na wynagrodzenia. Przede wszystkim na wynagrodzenia. Czy to jest związane ze zmianą liczby dzieci w oddziałach? Bardzo dużo nauczycieli, ponad 260 nauczycieli przebywa na urlopach zdrowotnych. To też powoduje, że dublują się stanowiska pracy. Na koniec miesiąca mają mamy nadzieję, że będziemy znać główne przyczyny wzrostu wynagrodzeń w sferze oświatowej i wzrostu wydatków bieżących. Każdy wzrost wydatków w poszczególnych rodzajach placówek oświatowych powoduje, że płacimy większą subwencję dla podmiotów niepublicznych, ale również podmiotów, które prowadzą szkoły, stowarzyszenia mające charakter szkół publicznych. Tam,

gdzie nie jest płacona w 100% subwencja na jednego ucznia, którą otrzymujemy, a brane są pod uwagę koszty nasze bieżące powoduje, że wydatki wzrastają. Tutaj jest ogromny wzrost środków z budżetu miasta. Powstają nowe jednostki oświatowe prowadzone przez fundacje i stowarzyszenia i rosną w związku z tym nasze dotacje do tych podmiotów. I to jest główny też powód wzrostu wydatków w edukacji.

Radna Halina Leman - członek Komisji Strategii i Budżetu RMG

Chciałam zapytać o te inwestycje we Wrzeszczu. Zrozumiałam, że tam nie zostały zrealizowane wszystkie inwestycje, które planowano w ramach rewitalizacji. Czy to znaczy, że w ogóle z nich rezygnujemy? Czy coś pani Skarbnik wie więcej na ten temat? Czy one są jakoś przeniesione na lata następne? Na rok następny?

Pani Teresa Blacharska - Skarbnik Miasta Gdańska

Ja powiedziałam, że wszystkie wydatki, które nie zostały zrealizowane z końcem roku m. in. rewitalizacja są odtworzone w lutym bieżącego roku. Przedstawiłam, które zostały zrealizowane m. in. układ drogowy we Wrzeszczu został zrealizowany. Natomiast jeżeli chodzi o budynki nie zostały wszystkie zrewitalizowane w roku 2013 i odtworzyliśmy środki w roku 2014. Tak samo jeżeli chodzi o Plac Gustkowicza. Nie były zrealizowane w Nowym Porcie, odtworzyliśmy w roku 2014.

Radna Halina Leman - członek Komisji Strategii i Budżetu RMG

Dziękuję.

Radny Wiesław Kamiński - członek Komisji Strategii i Budżetu Rady Miasta Gdańska

Te inwestycje 150 mln nie zostały wykonane, czy te 150 mln zostało wykonane?

Pani Teresa Blacharska - Skarbnik Miasta Gdańska

151 mln finansowo, nie zostało zrealizowane wydatki inwestycyjne, finansowo.

Radny Wiesław Kamiński - członek Komisji Strategii i Budżetu Rady Miasta Gdańska

Rozumiem.

Pani Teresa Blacharska - Skarbnik Miasta Gdańska

Część z tych wydatków niezrealizowanych nie oznacza, że nie był zrealizowany zakres rzeczowy. W części z nich był zrealizowany zakres rzeczowy, natomiast finansowo nie. Oczywiście była też znacząca część wydatków, które i rzeczowo i finansowo nie były zrealizowane, ale już środki zostały odtworzone.

Radny Wiesław Kamiński - członek Komisji Strategii i Budżetu Rady Miasta Gdańska

Rozumiem, ale 150 mln finansowo niezrealizowane na końcowy wynik miało znaczenie wykonania budżetu.

Pani Teresa Blacharska - Skarbnik Miasta Gdańska

M. in. miało znaczenie, tak.

Radna Halina Leman - członek Komisji Strategii i Budżetu RMG

Rozumiem, że jeżeli zostały jakieś oszczędności na rewitalizacji tych dzielnic czy te środki zostają w tych dzielnicach czy będą przeznaczane na inne projekty?

Pan Andrzej Bojanowski - Zastępca Prezydenta Miasta Gdańska ds. polityki gospodarczej

We Wrzeszczu nie tyle były oszczędności co przesunięcia w harmonogramach. Wrzeszcz, tu pan radny dobrze wie, bo mieszka w pobliżu, akurat ulica Wajdeloty łączy się z projektem budowy zbiornika retencyjnego. Chodziło nam oto, żebyśmy nie weszli w konflikt, czyli nie wybudowali już w rozstrzygniętym postępowaniu układu drogowego, stąd zaczęliśmy od drugiej strony, bo pierwotnie mieliśmy iść od strony przystanku SKM i musieliśmy dopasowywać włączenie kanału Ulgi do zbiornika retencyjnego, który już jest wybudowany de facto, bo zbiornik już jest, działa i funkcjonuje i tam nastąpiło z tego tytułu przesunięcie harmonogramów. Natomiast jako takich oszczędności fizycznych nie ma. Zresztą tam były cały czas dosyć spore poziomy kosztów niekwalifikowanych, więc my tam jesteśmy bardzo ostrożni jeżeli chodzi o ruchy na projektach rewitalizacyjnych.

Z uwagi na brak dalszych głosów w dyskusji, Przewodniczący Komisji poddał pod głosowanie przyjęcie i pozytywne zaopiniowanie Sprawozdanie Prezydenta Miasta Gdańska z wykonania budżetu Miasta Gdańska za 2013 rok.

USTALENIA KOMISJI - OPINIA

Komisja Strategii i Budżetu Rady Miasta Gdańska, po wysłuchaniu informacji i wyjaśnień przekazanych przez Panią Teresę Blacharską - Skarbnik Miasta Gdańska, w wyniku przeprowadzonego głosowania, 5 głosami za, przy 1 głosie przeciwnym i 0 głosach wstrzymujących się, **przyjęła i pozytywnie** zaopiniowała Sprawozdanie Prezydenta Miasta Gdańska z wykonania budżetu Miasta Gdańska za 2013 rok. (Opinia nr 49-04/376-31/2014).

PUNKT - 6

Informacja Skarbnika Miasta Gdańska na temat dofinansowania udzielonego Samorządowi Województwa Pomorskiego w latach 2011- 2013.

Pani Teresa Blacharska - Skarbnik Miasta Gdańska

Otrzymałicie państwo informację dokładną dotyczącą dofinansowania zadań dla Marszałka Województwa Pomorskiego w latach 2011 - 2013 (stanowi załącznik nr 7 do protokołu). Wsparliśmy budżet Województwa Pomorskiego w wysokości prawie 12 mln zł, a konkretnie 11 mln 796 tys. zł. Przede wszystkim dofinansowaliśmy projekty z dziedziny kultury dotyczące Nadbałtyckiego Centrum Kultury łącznie w tych trzech latach kwotą 1 mln 247 500 zł. Szczegółowo zostały przedstawione projekty, które były realizowane przez Centrum. Dofinansowanie zadań bieżących Muzeum Narodowego, kwota 700 tys. zł. Spektakle realizowane przez Teatr Wybrzeże dofinansowanie w trzech latach 1 mln 850 tys. zł. Następnie dotacje były celowe inwestycyjne związane z realizacją, adaptacją kościoła św. Jana, na Centrum św. Jana kwota 600 tys. zł. Budowa skansenu archeologicznego Piwnica Romańska kwota 1 milion 565 tys. zł w trzech latach. Dofinansowanie projektów realizowanych przez Państwową Operę Bałtycką łącznie 1 milion 850 tys. zł. Dofinansowanie do projektów realizowanych przez Filharmonię Bałtycką 850 tys. zł. Szczegółowy wykaz tych zadań państwo otrzymaliście. Jak będą pytania to odpowiem.

Radny Maciej Krupa - Przewodniczący Komisji Strategii i Budżetu RMG

Dziękuję bardzo. Czy są pytania do informacji, o którą wystąpiliśmy do pani Skarbnik? Nie ma. Pani Skarbnik bardzo serdecznie dziękuję za jej przedstawienie i przechodzimy do kolejnego punktu.

PUNKT - 7

Zaopiniowanie projektu uchwały Rady Miasta Gdańska w sprawie wyrażenia woli objęcia akcji w podwyższonym kapitale zakładowym spółki działającej pod firmą Międzynarodowe Targi Gdańskie S. A. z siedzibą w Gdańsku - druk nr 1226.

(Oryginał projektu uchwały znajduje się w protokole z sesji Rady Miasta Gdańska z kwietnia 2014 r. - BRMG-S.0006.99.2014)

Pan Andrzej Bojanowski - Zastępca Prezydenta Miasta Gdańska ds. polityki gospodarczej zreferował projekt uchwały włącznie z uzasadnieniem.

Radny Maciej Krupa - Przewodniczący Komisji Strategii i Budżetu RMG podziękował za przedstawienie projektu uchwały, a następnie z uwagi na brak głosów w dyskusji, poddał pod głosowanie przyjęcie i pozytywne zaopiniowanie projektu uchwały zawartego w druku nr 1226.

USTALENIA KOMISJI - OPINIA

Komisja Strategii i Budżetu Rady Miasta Gdańska, po wysłuchaniu informacji i wyjaśnień przekazanych przez Pana Andrzeja Bojanowskiego - Zastępcy Prezydenta Miasta Gdańska ds. polityki gospodarczej, w wyniku przeprowadzonego głosowania, 5 głosami za, przy 0 głosach przeciwnych i 1 głosie wstrzymującym się, pozytywnie zaopiniowała projekt uchwały, zawarty w druku nr 1226 - bez poprawek. (Opinia nr 49-04/377-32/2014).

PUNKT - 8

Zaopiniowanie projektu uchwały Rady Miasta Gdańska w sprawie udzielenia w roku 2014 dotacji celowych na prace konserwatorskie, restauratorskie i roboty budowlane przy zabytku - druk nr 1212.

(Oryginał projektu uchwały znajduje się w protokole z sesji Rady Miasta Gdańska z kwietnia 2014 r. - BRMG-S.0006.85.2014)

Pan Janusz Tarnacki - Miejski Konserwator Zabytków, Kierownik Referatu Ochrony Zabytków w Wydziale Urbanistyki, Architektury i Ochrony Zabytków zreferował, w imieniu wnioskodawcy, projekt uchwały włącznie z uzasadnieniem.

Radny Maciej Krupa - Przewodniczący Komisji Strategii i Budżetu RMG podziękował za przedstawienie projektu uchwały, a następnie przystąpiono do dyskusji.

Radna Halina Leman - członek Komisji Strategii i Budżetu RMG

Chciałam zapytać jak to procentowo wygląda. Czy te dotacje są przyznawane w stosunku do wartości tego procentowych? Jakie są zasady udzielania?

Pan Janusz Tarnacki - Miejski Konserwator Zabytków, Kierownik Referatu Ochrony Zabytków w Wydziale Urbanistyki, Architektury i Ochrony Zabytków
Generalnie zasadą podstawową jest możliwość dotowania do 50%, a w przypadku obiektów o wyjątkowej wartości bądź prac o dużym stopniu skąplikowania do 75%. W tym roku tak się złożyło, że mogliśmy zaspokoić, że tak powiem nieładnie, apetyty wnioskodawców w pełnym zakresie. To znaczy ile wnioskowali tyle mogli dostać, nawet jeszcze 60 tys. zł zostało. Także tak to wygląda. Generalnie maksymalnie do 75%. Dziękuję.

Radny Wiesław Kamiński - członek Komisji Strategii i Budżetu Rady Miasta Gdańska
Jak pan ocenia dlaczego tak mało wniosków?

Pan Janusz Tarnacki - Miejski Konserwator Zabytków, Kierownik Referatu Ochrony Zabytków w Wydziale Urbanistyki, Architektury i Ochrony Zabytków
To jest dobre pytanie. Ja pamiętam, że z analizy tych wniosków, które wpłynęły w roku bieżącym wynika swoista nonszalancja tych wnioskodawców, bo część wnioskodawców w ubiegłych latach składała poprawne wnioski i uzyskiwała dotacje.

Radny Wiesław Kamiński - członek Komisji Strategii i Budżetu Rady Miasta Gdańska
Czyli z powodów formalnych?

Pan Janusz Tarnacki - Miejski Konserwator Zabytków, Kierownik Referatu Ochrony Zabytków w Wydziale Urbanistyki, Architektury i Ochrony Zabytków
Z powodów formalnych. Natomiast dlaczego tak mało, bo często zadawane jest to pytanie zarówno...

Radny Wiesław Kamiński - członek Komisji Strategii i Budżetu Rady Miasta Gdańska
Przepraszam, czy wniosków nie było mniej czy tylko z powodów formalnych? Czyli dobrze zrozumiałem.

Pan Janusz Tarnacki - Miejski Konserwator Zabytków, Kierownik Referatu Ochrony Zabytków w Wydziale Urbanistyki, Architektury i Ochrony Zabytków
Mniej więcej poziom składanych wniosków utrzymuje się na podobnym poziomie. To jest kilkanaście, czasami od 13 do 20. Te 15 to jest średnia z wielu lat. Natomiast doskonale te osoby, które przygotowywały wnioski znają regulamin, wiedziały, poza tym też ja z każdym, kto tego chce spotykam się nawet osobiście, tłumaczę wszystkie zawitości, wszystkie wątpliwości, często pomagamy nawet wypełnić taki wniosek, ale trzeba chcieć dać sobie pomoc. Natomiast wspólnoty mieszkaniowe najczęściej, z tego co mi wiadomo, nie ubiegają się o dotacje, ponieważ dla nich ten procent czy 50, czasami 25 to jest za dużo jeszcze. Pamiętam jak przed laty było z kamienicą, w której pracuję na Łąkowej, gdzie przez kilka lat namawiałem wspólnotę, żeby złożyła wniosek i otrzymywałem takie odpowiedzi, jak dostaniemy 98% czy 99% to wtedy złożymy wniosek. Takie jest podejście często.

Po zakończonej dyskusji Przewodniczący poddał pod głosowanie przyjęcie i pozytywne zaopiniowanie projektu uchwały zawartego w druku nr 1212.

USTALENIA KOMISJI - OPINIA

Komisja Strategii i Budżetu Rady Miasta Gdańska, po wysłuchaniu informacji i wyjaśnień przekazanych przez Pana Janusza Tarnackiego - Miejskiego Konserwatora Zabytków, Kierownika Referatu Ochrony Zabytków w Wydziale Urbanistyki, Architektury i Ochrony Zabytków, w wyniku przeprowadzonego głosowania, jednogłośnie - 6 głosami za, pozytywnie zaopiniowała projekt uchwały, zawarty w druku nr 1212 - bez poprawek. (Opinia nr 49-04/378-33/2014).

PUNKT - 9

Sprawy wniesione, wolne wnioski, korespondencja.

W związku z tym, że nie było spraw wniesionych i wolnych wniosków, Przewodniczący podziękował wszystkim za przybycie i zaprosił na następne posiedzenie Komisji.

Na tym posiedzenie zostało zakończone - godz. 17:10

*Przewodniczący
Komisji Strategii i Budżetu RMG*

Maciej Krupa

*Przewodniczący
Komisji Polityki Gospodarczej i Morskiej RMG*

Piotr Dzik

*Przewodnicząca
Komisji Rozwoju Przestrzennego i Ochrony Środowiska RMG*

Małgorzata Chmiel

Protokół sporządziła:
Joanna Świeczkowska

Pomorska Kolej Metropolitalna

Informacja nt. realizacji inwestycji,
według stanu na kwiecień 2014 r.



POMORSKA KOLEJ METROPOLITALNA



Gdańsk, 22.04.2014 r.

OSOWA

LEGENDA:

BRĄK ZAGROŻEŃ

(REALIZACJA ZGODNIE Z HARMONOGRAMEM)

NIEWIELKIE RYZYKO OPÓŹNIENIA

DUŻE RYZYKO OPÓŹNIENIA

PORT LOTNICZY

BANINO

MATARNIA

NIEDŹWIEDNIK

STRZYŻA

WRZESZCZ

BRĘTOWO

JASIEŃ

KIĘLPINEK

GDAŃSK

Budowa Pomorskiej Kolei Metropolitalnej - stan na 30.09.2013 r.

OSOWA

LEGENDA:

BRĄK ZAGROŻEŃ

(REALIZACJA ZGODNIE Z HARMONOGRAMEM)

NIEWIELKIE RYZYKO OPÓŹNIENIA

DUŻE RYZYKO OPÓŹNIENIA

BANINO

PORT LOTNICZY

MATARNIA

NIEDŹWIEDNIK

STRZYŻA

WRZESZCZ

BRĘTOWO

JASIEŃ

KIELPINEK

GDAŃSK

Budowa Pomorskiej Kolei Metropolitalnej - stan na kwiecień 2014 r.



INFRASTRUKTURA
I ŚRODOWISKO
NARODOWA STRATEGIA SPÓJNOŚCI



SAMORZĄD
WOJEWÓDZTWA POMORSKIEGO

UNIA EUROPEJSKA
FUNDUSZ SPÓJNOŚCI



Projekt współfinansowany przez Unię Europejską
ze środków Funduszu Spójności w ramach Programu Infrastruktura i Środowisko

Powstające obiekty inżynieryjne



POMORSKA KOLEJ METROPOLITALNA



**Mur oporowy M 2
na wysokości SKM Zaspas**



**Wiadukty WK 4 i WK 5
na Strzyży**

Powstające obiekty inżynieryjne



POMORSKA KOLEJ METROPOLITALNA



Przystanek PKM Strzyża

**Wiadukt WK 6
nad ul. Polanki**

Powstające obiekty inżynieryjne



POMORSKA KOLEJ METROPOLITALNA



15.05.2013



29.06.2013



17.02.2014



2015

**Wiadukt WK 11
nad ul. Słowackiego
z przystankiem
PKM Niedźwiednik**



**INFRASTRUKTURA
I ŚRODOWISKO**
NARODOWA STRATEGIA SPÓJNOŚCI



SAMORZĄD
WOJEWÓDZTWA POMORSKIEGO

UNIA EUROPEJSKA
FUNDUSZ SPÓJNOŚCI



Projekt współfinansowany przez Unię Europejską
ze środków Funduszu Spójności w ramach Programu Infrastruktura i Środowisko

Powstające obiekty inżynieryjne



POMORSKA KOLEJ METROPOLITALNA



**Przepust PZ 12
(strumień Strzyża)**

Wiadukt WK 20



SIERPIEŃ 2013



LUTY 2014



**Kładka
KL 19**



**INFRASTRUKTURA
I ŚRODOWISKO**
NARODOWA STRATEGIA SPÓJNOŚCI



SAMORZĄD
WOJEWÓDZTWA POMORSKIEGO

UNIA EUROPEJSKA
FUNDUSZ SPÓJNOŚCI



Projekt współfinansowany przez Unię Europejską
ze środków Funduszu Spójności w ramach Programu Infrastruktura i Środowisko

Powstające obiekty inżynieryjne



POMORSKA KOLEJ METROPOLITALNA



Wiadukt WK 16 nad ul. Rakoczego z przystankiem PKM Brętowo

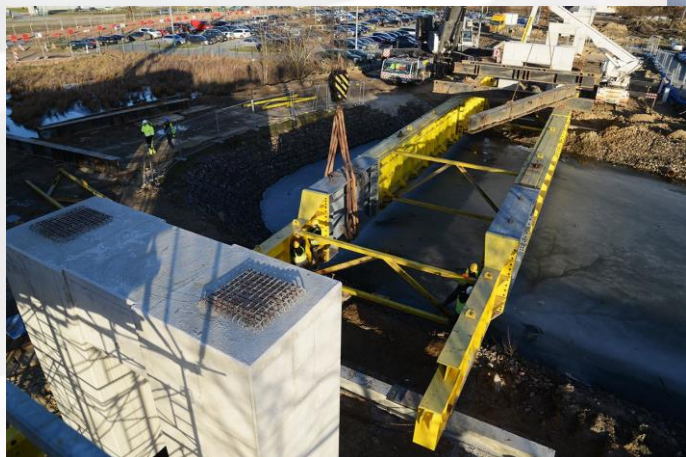
Powstające obiekty inżynieryjne



POMORSKA KOLEJ METROPOLITALNA



Wiadukt WK 36
(950-metrowa estakada wzdłuż lotniska)
13 z 25 przęseł gotowych w 100 %



Dostawy szyn



POMORSKA KOLEJ METROPOLITALNA



INFRASTRUKTURA
I ŚRODOWISKO
NARODOWA STRATEGIA SPÓJNOŚCI



SAMORZĄD
WOJEWÓDZTWA POMORSKIEGO

UNIA EUROPEJSKA
FUNDUSZ SPÓJNOŚCI



Projekt współfinansowany przez Unię Europejską
ze środków Funduszu Spójności w ramach Programu Infrastruktura i Środowisko

Budowa PKM na półmetku (IV 2014)



POMORSKA KOLEJ METROPOLITALNA



Odcinek: Wrzeszcz - Strzyża - Niedźwiednik

Budowa PKM na półmetku (IV 2014)

PKM!

METROPOLITALNA



Odcinek: al. Grunwaldzka - ul. Polanki



**INFRASTRUKTURA
I ŚRODOWISKO**
NARODOWA STRATEGIA SPÓJNOŚCI



SAMORZĄD
WOJEWÓDZTWA POMORSKIEGO

UNIA EUROPEJSKA
FUNDUSZ SPÓJNOŚCI

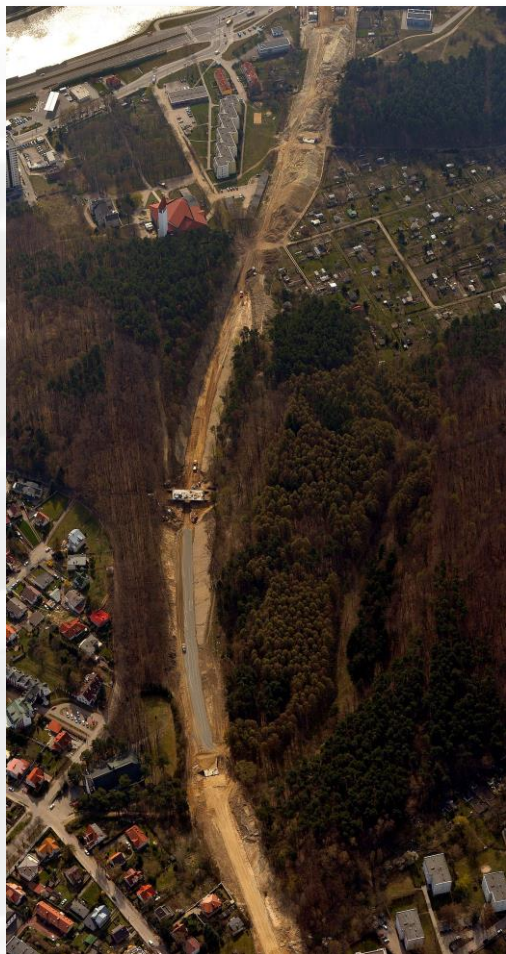


Projekt współfinansowany przez Unię Europejską
ze środków Funduszu Spójności w ramach Programu Infrastruktura i Środowisko

Budowa PKM na półmetku (IV 2014)



POMORSKA KOLEJ METROPOLITALNA



Odcinek: Strzyża - Niedźwiednik - Brętowo

Budowa PKM na półmetku (IV 2014)

PKM!

METROPOLITALNA



Odcinek: Niedźwiednik - Brętowo - Jasień - Kiełpinek



INFRASTRUKTURA
I ŚRODOWISKO
NARODOWA STRATEGIA SPÓJNOŚCI



SAMORZĄD
WOJEWÓDZTWA POMORSKIEGO

UNIA EUROPEJSKA
FUNDUSZ SPÓJNOŚCI



Projekt współfinansowany przez Unię Europejską
ze środków Funduszu Spójności w ramach Programu Infrastruktura i Środowisko

Budowa PKM na półmetku (IV 2014)



POMORSKA KOLEJ METROPOLITALNA



Linia PKM w sąsiedztwie węzła Karczemki

Odcinek: Jasień - Kiełpinek

Budowa PKM na półmetku (IV 2014)



POMORSKA KOLEJ METROPOLITALNA



Odcinek: Karczemki - Matarnia



Przystanek PKM Matarnia

Budowa PKM na półmetku (IV 2014)

PKM!

ORSKA KOLEJ METROPOLITALNA



Odcinek: Matarnia - Port Lotniczy - Rębiechowo



**INFRASTRUKTURA
I ŚRODOWISKO**
NARODOWA STRATEGIA SPÓJNOŚCI



SAMORZĄD
WOJEWÓDZTWA POMORSKIEGO

UNIA EUROPEJSKA
FUNDUSZ SPÓJNOŚCI



Projekt współfinansowany przez Unię Europejską
ze środków Funduszu Spójności w ramach Programu Infrastruktura i Środowisko

Budowa PKM na półmetku (IV 2014)



METROPOLITALNA



Odcinek: Port Lotniczy - Rębiechowo - linia 201



INFRASTRUKTURA
I ŚRODOWISKO
NARODOWA STRATEGIA SPÓJNOŚCI



SAMORZĄD
WOJEWÓDZTWA POMORSKIEGO

UNIA EUROPEJSKA
FUNDUSZ SPÓJNOŚCI



Projekt współfinansowany przez Unię Europejską
ze środków Funduszu Spójności w ramach Programu Infrastruktura i Środowisko

Zaawansowanie robót budowlanych



POMORSKA KOLEJ METROPOLITALNA

Minęło:

44 %

czasu przewidzianego na realizację inwestycji

Wykonano:

51 %

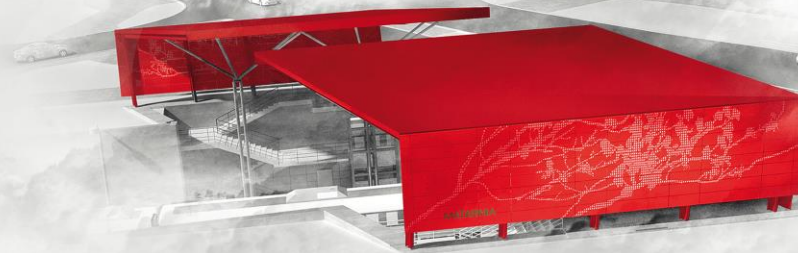
planowanych prac





POMORSKA KOLEJ METROPOLITALNA

Kolej na **PKM!**



DZIEŃ OTWARTY NA BUDOWIE POMORSKIEJ KOLEI METROPOLITALNEJ

1 maja 2014 r., godz. 10.00 - 16.00

w miejscu budowy przystanku PKM Matarnia
i Lokalnego Centrum Sterowania (Gdańsk, ul. Budowlanych)



ZOBACZ BUDOWĘ Lokalnego Centrum Sterowania PKM

Wczuj się w rolę operatora i usiądź w kokpicie
jednej z **MASZYN BUDOWLANYCH**

Weź udział w wielkim **MALOWANIU POCIĄGU**

Sprawdź co ciekawego znaleźli **SAPERZY** na budowie PKM

Obejrzyj jedną z najciekawszych **MAKIET KOLEJOWYCH** w Polsce

Weź udział w **KOLEJOWYCH WARSZTATACH I KONKURSACH**
oraz wygrывaj **ATRAKCYJNE NAGRODY**

Przyjedź **KOMUNIKACJĄ MIEJSKĄ** i wymień swój bilet
na **UNIKALNY GADŻET PKM!**

Szczegółowy program:

www.pkm-sa.pl

www.facebook.com/PomorskaKolejMetropolitalna

Projekt współfinansowany przez Unię Europejską
ze środków Funduszu Spójności w ramach Programu Infrastruktura i Środowisko

Partnerzy:





POMORSKA KOLEJ METROPOLITALNA

DZIĘKUJĘ
ZA UWAGĘ

