

Tutoring w szkole



Towarzystwo
Edukacji
Otwartej

Mariusz Budzyński



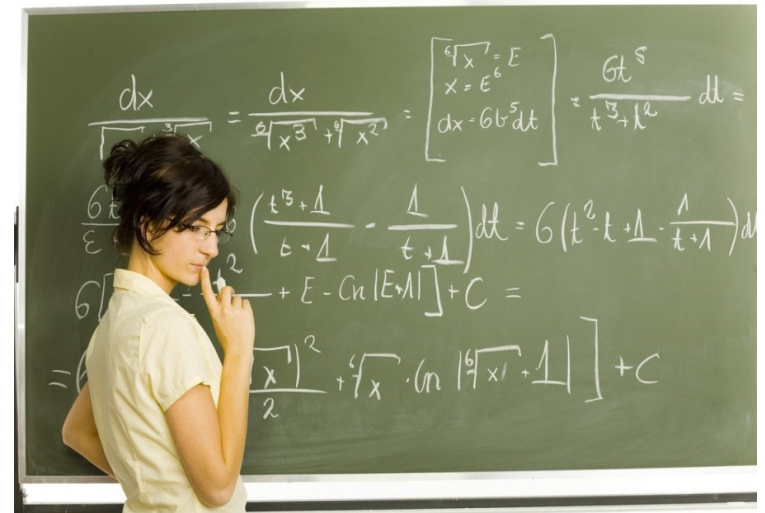
ala
autorskie licea
artystyczne
i akademickie

Co to jest tutoring?

- **Proces** zindywidualizowanej edukacji, nakierowany na integralny – obejmujący wiedzę, umiejętności i postawy – rozwój podopiecznego.
- **Istotą tutoring** są indywidualne spotkania, w trakcie których w atmosferze dialogu, tzn. szacunku i zaufania, tutor pomaga uczniowi poszukiwać własnej drogi do wiedzy, tożsamości oraz wielopłaszczyznowego rozwoju.

Jeżeli nauczyciel chce nauczyć Johna matematyki, to musi znać matematykę i Johna

z książki ks. prof. Janusza
Tarnowskiego „Jak wychowywać
- w świecie paradoksów”



Cechy pedagogiki personalistyczno - egzystencjalnej wg. Ks. Prof. J. Tarnowskiego

- 1. człowieczeństwo** - wychowanie jest bowiem spotkaniem co najmniej dwóch osób obdarzonych wielką godnością, ma pomóc każdemu w odnalezieniu i urzeczywistnieniu "najgłębszego ja".
- 2. permanencja** - wychowanie trwa przez całe życie, a nie tylko na jego początku .
- 3. inter i intraakcyjność** - w sytuacji wychowawczej - wychowawca oddziałuje na wychowanka, a wychowanek na wychowawcę, a także zachodzą relacje z samym sobą czyli samowychowanie .

Cechy pedagogiki personalistyczno - egzystencjalnej wg. Ks. Prof. J. Tarnowskiego

- 4. nieokreśloność** - oddziaływania wychowawcze zachodzą w trudno określonych sytuacjach, zdarzeniach, muszą otwierać się na nowości (uczą pokory) przy równoczesnym zachowaniu równowagi, ugruntowaniu swojej wiedzy i systemu wartości.
- 5. transgresyjność** - w relacjach z innymi i z samym sobą przekraczanie swoich trudności, ograniczeń - samego siebie, "Człowiek bowiem stale powinien przekraczać samego siebie, miarą zaś jego rozwoju jest nieskończoność" .
- 6. egzystencjalność** - człowiek bowiem zawsze jest osadzony w konkretnej rzeczywistości życiowej, która determinuje jego funkcjonowanie.

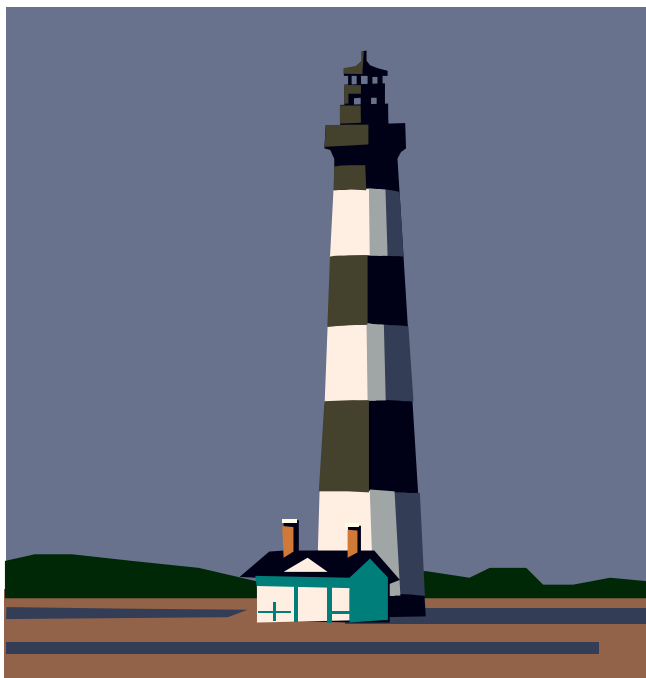
Wychowanie

(wg Martina Bubera)

powinno polegać na uczestniczeniu w życiu mistrza, który unika „wtrącania się” w życie wychowanka, lecz oddziałuje raczej siłą swojej osoby.



Jednym z najważniejszych zadań wychowawcy jest „udzielać wolności”



- to znaczy pomóc wychowankowi korzystać z daru jakim jest wolna wola.

Przy czym: wola to –
w uproszczeniu – zdolność do podjęcia działania, a wolność to swoboda w wyborze kierunku tegoż działania.

Dialog Wychowawczy

- ❖ Szacunek + zaufanie = budowanie u ucznia poczucia własnej wartości.
- ❖ Dialog wychowawczy oparty jest na podstawowych zasadach gdzie:
 - **słuchanie ma pierwszeństwo przed mówieniem**
 - **rozumienie ma pierwszeństwo przed osądzaniem**
(I. i J. Grzybowscy)
 - **dzielenie się doświadczeniem ma pierwszeństwo przed pouczaniem**
(M. Budzyński)

Oddziaływanie przez dialog

wg. Jeana Piageta

- **Dialog** – to wymiana nie tylko słów-znaczeń, ale również emocji, czynów oraz „innych środków” mogących nadać lub odebrać poczucie godności.
- Prawie zawsze wychowanek doświadczający szacunku i w ten sposób wzmacniany w swoim poczuciu godności, w odpowiedzi będzie postępował podobnie – oddając niejako ten szacunek wychowawcy, budując jednocześnie w sobie „jego godny obraz”.

Dialog a tutoring

- Osoby tutora i ucznia łączy więź pełna zaufania, która ma sprzyjać rozwojowi naukowemu, osobistemu i społecznemu ucznia.
- Głównym narzędziem tutoringów jest rozmowa, do której uczeń przygotowuje się m.in. poprzez wykonywanie uzgodnionych z tutorem zadań, lektury, samodzielne pisanie oraz recenzowane i omawiane w trakcie spotkań z tutorem eseje.



Cel tutoringu:

Dostrzec
talent
i rozwinąć
potencjał!



Cele tutoringów:

- ukończenie szkoły z perspektywą „patrzenia do przodu” (ścieżka kariery życiowej)
- pomoc w dorastaniu, dojrzewaniu (budowaniu systemu wartości, podejmowaniu decyzji i braniu za nie odpowiedzialności)
- przejmowanie odpowiedzialności za własną naukę
- budowanie pozytywnych relacji interpersonalnych w szkole i poza nią

Etapy tutoringów:

- 1. Poznanie podopiecznego** (*talenty, słabe i mocne strony – styl pracy, wartości, plany życiowe*)
- 2. Wspólne wyznaczenie celów edukacyjnych** (*zaplanowanie działań, kontrakt, umowa*)
- 3. Realizacja przyjętego planu współpracy** (*monitoring*)
- 4. Podsumowanie efektów współpracy** (*ewaluacja, świętowanie*)



Znaczenie wsparcia w procesie dorastania (wyniki badań HBSC)*

- Wsparcie społeczne od nauczycieli, innych uczniów w klasie i rodziców zmniejsza ryzyko występowania zachowań problemowych.
- Wsparcie ze strony nauczyciela może rekompensować brak wsparcia ze strony rodziców i rówieśników.
- Wspierający nauczyciel stanowi istotny czynnik chroniący (uodporniający).

*Health Behaviour in School-aged Children

Co to znaczy wspierający nauczyciel w opinii uczniów?

(K.R. Wentzel – badania -1997 i 2001)

„Wspierający nauczyciel to taki, który mnie dobrze zna i któremu na mnie zależy. Stawia wysokie wymagania, które są jasne i uczciwe. Jest sprawiedliwy”.



Kim jest Tutor?



Tutor – mentor. Dobry nauczyciel, mądry doradca i człowiek godny zaufania.

Wierzy w możliwości ucznia, wspiera go i doradza, inspiruje, skłania do myślenia, dzieli się własnym doświadczeniem i wiedzą, nie stroni od własnej „oceny” i jasno ją wyraża.

TUTOR w szkole:

- Nie podejmuje się pracy terapeutycznej, choć jego działania mogą mieć takie konsekwencje.
- Nie skupia się na problemach, ale na ich rozwiązaniu!
- Jest świadomy swoich kompetencji i granic.
- Wie, kiedy odwołać się do pomocy innych specjalistów.



Założenia w pracy tutora

- **Koncentracja na mocnych stronach.**
- **Zmiana przekonań blokujących rozwój.**
- **Rozmowy** (*znajdowanie wspólnego języka*)
- **Nieformalne spotkania**
(*rozmowy pomiędzy zajęciami, spotkania na mieście, wyjście do kina...*).
- **Wzajemność** (*dzielenie się doświadczeniami, przeżyciami*).
- **Zaufanie i szacunek wobec ucznia i jego wyborów.**

Jak pracuje tutor?



- umiejętnie zadaje pytania,
- uważnie słucha,
- udziela informacji zwrotnej,
- motywuje,
- wyznacza cele (wspólnie z podopiecznym),
- wspomaga w planowaniu drogi do ich osiągnięcia,
- monitoruje,
- rozlicza z wykonanych zadań,
- bazuje na swojej autentyczności i realnych możliwościach podopiecznego,
- zna swoje ograniczenia i wie, ile może „dać” podopiecznemu i kiedy wskazane jest, by zmienić tutora.

Być tutorem to:



słuchać
wspierać
rozumieć
wymagać

ALA – Autorskie Licea Artystyczne i Akademickie we Wrocławiu

Od 15 lat w liceach „ALA” we Wrocławiu oraz od 6 lat w liceum w Częstochowie realizowany jest program zindywidualizowanej opieki wychowawczej.

Metoda ta daje niezwykle efekty, pozwala uczyć się z wielkim powodzeniem zarówno szczególnie uzdolnionym jak i uczniom o ograniczonych możliwościach.

ALA – założenia podstawowe:

- Szkoła dostosowuje się do możliwości psychofizycznych każdego ucznia.
- Jest wspólnotą uczącą się.
- Szkoła w pełni realizuje podstawę programową, zarówno w sferze dydaktyki jak i wychowania,

w szczególności w zakresie przyjmowania przez ucznia:

- odpowiedzialności za swoją naukę,
- uczenia się przez całe życie,
- życia w postawie dialogu.



Jak to robią w ALA?

Szkoła tworzy wspólnotę, a tutoring jest drogą do niej.

- Każdy uczeń ma swojego tutora, którego grupa podopiecznych nie przekracza 10 osób.
- Indywidualne spotkania, minimum 1 raz w tygodniu, trwają od 10 do 30 min, nie powinny jednak przekraczać 45 min.
- Raz w miesiącu jest wskazane zorganizowanie przez opiekuna spotkania grupowego wszystkich swoich podopiecznych.
- Lekcja trwa 30 min (w bloku 2x30min), pozostałe 15 min są składową czasu konsultacji.

Tutoring w ALA c.d.

- Jednego przedmiotu uczą min. 2 osoby (*uczeń może wybrać nauczyciela, z którym chce pracować*)
- Ocena – wystawiają ją wspólnie nauczyciel wraz z uczniem, jeżeli ocena zaproponowana przez nauczyciela jest niższa od oczekiwanej, uczeń może jej nie przyjąć i powtarzać zaliczenie w kolejnym terminie;
- Twórcze zmagania ze sobą – refleksja nad minionym semestrem, na podstawie której wspólnie uczeń z tutorem ustalają ocenę z zachowania

Tutoring w ALA

- Praca na kontraktach
- Uczeń nie powtarza klasy (decyzją Ministra Edukacji Narodowej w ramach eksperymentu pedagogicznego)
- Kierunki artystyczne, akademickie i alternatywne
- Zajęcia alternatywne (do wyboru) nie objęte podstawą programową



Z doświadczeń ALA



**Dialog
wychowawczy,
a może tutorial -
tak naprawdę
trudno to
rozdzielić...**

Uczniowie o tutorze w ALA:

- **Dobrowolność współpracy**

Chodzi o to, że obie strony chcą być razem i wiem, że on mnie lubi

- **Jest dostępny**

To nie ten, którego już nie obchodzisz po godzinie 14.45. Mogę zadzwonić do niego o 20.00, umówić się na herbatę.

- **Lojalny wobec ucznia**

Twój opiekun po prostu wie o tobie tyle, ile sam chcesz, żeby o tobie wiedział. Nie będzie chodził, węszył, wydzwaniał do znajomych, pytał i robił coś za twoimi plecami.

- **Jest człowiekiem**

Ponieważ się nie alienuje, to wiem o nim coś więcej, niż to czego uczy i w której części miasta mieszka. Ja rozumiem, że boli go głowa, ale i on rozumie, gdy mnie boli głowa.

Realizacja programu powinna przyczynić się do wzrostu u ucznia:

- samodzielności i odpowiedzialności (*w tym za proces własnej edukacji*);
- zdolności do podejmowania decyzji;
- Umiejętności samodzielnego uczenia się (*również wyboru i oceny źródła informacji*);
- samoakceptacji i poczucia własnej wartości;
- otwartości i życzliwości dla innych oraz wzrostu poziomu zaufania;
- odwagi w formułowaniu i głoszeniu własnych poglądów;

c.d. realizacja programu powinna przyczynić się do wzrostu u ucznia:

- umiejętności twórczego, samodzielnego myślenia;
- tolerancji (*akceptacji dla innych zachowań i poglądów*);
- poszanowania dla pracy innych;
- umiejętności zgodnej współpracy (*pracy w grupie*);
- nawiązywania, budowania dobrych relacji międzyludzkich;
- porozumiewania się bez przemocy;
- rozwijania postawy współodczuwania;

Korzyści z tutoringingu w ALA

Dzięki indywidualnej pracy, absolwenci zmienili wzory przekonań na własny temat w zakresie:

- kim jestem?
- ile jestem wart?
- ile znaczę dla innych?
- co potrafię?
- jaki mam wpływ na rzeczywistość?



Wyniki naszej pracy są systematycznie badane.

Badaniom ankietowym podlegają zawsze absolwenci po ukończeniu szkoły.

Opiekę badawczą nad eksperymentem realizowanym w szkole sprawuje

Dolnośląska Szkoła Wyższa.

Dzięki naszej pracy wiele osób nie rokujących ukończenia szkoły z przeróżnych powodów – często nazywanych „*niedostosowanymi społecznie*” lub „*ze specyficznymi trudnościami w uczeniu się*” oraz „*pogrążonych w depresji*” mogło sprawić sobie i bliskim, a również nam wielką radość – kończąc szkołę, zdając maturę i podejmując z powodzeniem dalsze trudy życia.

Czy jest możliwy tutoring w szkole publicznej?

- To już się dzieje – cztery, różnej wielkości i o różnym charakterze gimnazja publiczne we Wrocławiu przyjęły program „Tutor w gimnazjum” i już widzą jego efekty (1,5 roku praktyki).
- Na rok 2010/11 zgłosiło chęć wzięcia udziału w tym programie 14 kolejnych szkół.
- Efekty: podnosi się frekwencja, zmieniają się relacje, podnosi się motywacja, obniża się stopień zachowań agresywnych (nie chcą robić przykrości nauczycielom),
- Mówią: *„nareszcie mamy z kim w szkole porozmawiać”*
- Uczniowie, którzy nie są objęci programem, a obserwują swoich kolegów ze szkoły, chcą również być przyłączeni do programu.

Tutoring w szkole publicznej:

- Realizowany może być w zespole klasowym (oddziale), w którym zadania „wychowawcy” przejmuje dwóch lub trzech tutorów mających pod swoją opieką ok. 10 uczniów każdy. Opiekę sprawują w sposób zindywidualizowany – czyli nad każdym uczniem z osobna.
- Każdy tutor ma swojego tutora – program ma strukturę kaskadową, tutorzy, który najdłużej są w programie opiekują się tutorami, którzy dopiero weszli w program; nad całością pracy metodą tutoring w szkole czuwa i służy pomocą konsultant, będący członkiem Kolegium Tutorów, który to ma wsparcie i superwizję w Towarzystwie Edukacji Otwartej (TEO).
- Finansowanie – we wrocławskich gimnazjach program finansuje Gmina Wrocław, w Warszawie dla 40 nauczycieli szkół i placówek specjalnych szkolenie sfinansowało Biuro Edukacji M. St. Warszawy

- ❑ szkolenia i programy tutorskie
- ❑ badania nad metodą tutoringów i relacją mistrz - uczeń
- ❑ wsparcie tutorów szkolnych i akademickich
- ❑ budowanie i wzmacnianie środowiska tutorów
- ❑ promowanie idei przywództwa w edukacji

Zapraszamy do współpracy, Kontakt:

- ***e-mail: kolegium@tutoring.pl***
- ***www.tutoring.pl***
- ***Jarosław Traczyński: 602 796 628***
- ***Elżbieta Nerwińska: 608 370 777***



ala
autorskie licea
artystyczne
i akademickie