

PROTOKÓŁ NR 3-1/2015

z posiedzenia Komisji Strategii i Budżetu Rady Miasta Gdańska, które odbyło się w dniu 19 stycznia 2015 roku, a rozpoczęło się o godz. 16.00, w Sali Seana Lestera nr 003 w Nowym Ratuszu przy ul. Wały Jagiellońskie 1 w Gdańsku.

Obecni: według załączonych list obecności, które stanowią załączniki nr 1 i nr 2 do protokołu.

Na stan czterech (4) członków Komisji, w posiedzeniu uczestniczyły cztery osoby (4), czyli było quorum do podejmowania prawomocnych decyzji.

Radny Piotr Grzelak (członek Komisji) - z dniem 01 stycznia 2015 r. został powołany Zarządzeniem Nr 1748/14 Prezydenta Miasta Gdańska z dnia 29 grudnia 2014 roku na stanowisko Zastępcy Prezydenta Miasta Gdańska.

Posiedzeniu przewodniczył Radny Piotr Borawski - Przewodniczący Komisji Strategii i Budżetu Rady Miasta Gdańska.

Po stwierdzeniu quorum, otworzył 3 posiedzenie Komisji, powitał zebranych i poinformował, że porządek obrad został w terminie regulaminowym drogą elektroniczną wysłany do radnych - porządek stanowi załącznik nr 3 do protokołu.

1. Przedstawienie szczegółowych Programów Operacyjnych Strategii Rozwoju Miasta Gdańska 2030 Plus.

Referują: Pani Katarzyna Drozd - Wiśniewska - p.o. Z-ca Dyrektora Wydziału Polityki Gospodarczej

2. Przyjęcie planu pracy Komisji Strategii i Budżetu RMG na rok 2015.

3. Sprawy wniesione, wolne wnioski, korespondencja.

Następnie Przewodniczący poddał pod głosowanie przyjęcie porządku posiedzenia, w wyniku którego Komisja porządek przyjęła jednogłośnie - 3 głosami „za”.

PUNKT - 1

Przedstawienie szczegółowych Programów Operacyjnych Strategii Rozwoju Miasta Gdańska 2030 Plus.

Radny Piotr Borawski - Przewodniczący Komisji Strategii i Budżetu RMG

Naszym głównym punktem jest przedstawienie szczegółowych Programów Operacyjnych Strategii Rozwoju Miasta Gdańska 2030 Plus. Będzie referować pani Katarzyna Drozd - Wiśniewska Zastępca Dyrektora Wydziału Polityki Gospodarczej oraz pan...

Pani Katarzyna Drozd - Wiśniewska - p.o. Z-ca Dyrektora Wydziału Polityki Gospodarczej

Zaprosiłam na nasze dzisiejsze posiedzenie pana Marcina Nowickiego z Instytutu Badań nad Gospodarką Rynkową. Instytut z nami współpracuje w zakresie opracowywania Programów Operacyjnych. Jest naszym partnerem. Także dzisiaj będziemy współprowadzić tą prezentację.

Radny Piotr Borawski - Przewodniczący Komisji Strategii i Budżetu RMG

Proszę bardzo.

Pani Katarzyna Drozd - Wiśniewska - p.o. Z-ca Dyrektora Wydziału Polityki Gospodarczej

Nie wiem na ile przypominać te kluczowe elementy procesu budowy samej Strategii, ale mogłabym podsumować po prostu jak Strategia była budowana. Strategię przygotowaliśmy w bardzo szerokim zakresie partycypacyjnym. Prawie rok trwały prace związane z jej opracowaniem. W ramach różnego rodzaju spotkań, warsztatów próbowaliśmy zachęcić przede wszystkim mieszkańców do tego, żeby się włączyli w ten proces, i żeby wskazali nam kluczowe z ich punktu widzenia tematy, zagadnienia rozwojowe. W sumie zrealizowaliśmy cykl 26 warsztatów. Były to warsztaty z mieszkańcami i radnymi jednostek pomocniczych. Część radnych też aktywnie uczestniczyła w tych warsztatach. Było kilka spotkań ze studentami gdańskich uczelni i uczniami gdańskich szkół ponadgimnazjalnych, warsztaty ze środowiskiem organizacji pozarządowych oraz branżowe spotkania ze środowiskiem biznesowym, kultury, profilaktyki zdrowotnej, integracji społecznej i mobilności. Na przestrzeni całego procesu odbywały się spotkania z radnymi Miasta Gdańska takie dodatkowe, mieliśmy spotkania z przedstawicielami mediów i kluczowe były dla nas wskazówki, wytyczne przekazywane nam przez Radę Programową Strategii. Prezydent powołał taką Radę Programową, która jakby nam doradzała i opiniowała na bieżąco nasze prace. W trakcie procesu zorganizowaliśmy też takie formalne konsultacje społeczne poza tymi spotkaniami, które miały miejsce z mieszkańcami, zorganizowaliśmy konsultacje społeczne. Trwały one 4 tygodnie i mieszkańcy mieli możliwość wnoszenia uwag do dokumentu za pośrednictwem specjalnego formularza konsultacyjnego. Większość uwag 75% uwzględniliśmy. Pozostałych uwag, których nie uwzględniliśmy, te uwagi dotyczyły uszczegółowienia pewnych zapisów Strategii, co zostawiliśmy już do Programów Operacyjnych, także odpowiednio to wyjaśniliśmy. W sumie odbyło się 40 spotkań, warsztatów. Łącznie zaangażowało się w nie 1000 osób. Dodatkowo zorganizowaliśmy dwa cykle Badań Opinii Publicznej. Jedno to było takie badanie o charakterze otwartym 5 pytań skierowanych do mieszkańców co lubią w Gdańsku, co chcieliby zmienić. W tej ankiecie wzięło udział ponad 3000 osób, które wypełniły nam formularze i odesłały i dodatkowo takie już profesjonalne Badanie Opinii Publicznej na temat kierunków rozwojowych miasta. Te wszystkie dokumenty, wyniki badań są dostępne na naszej stronie internetowej, którą prowadzimy, stronie poświęconej Strategii www.gdansk.pl/strategia. W tej chwili tam też na bieżąco informujemy o tym co dzieje się w tym procesie tworzenia Programów Operacyjnych. Dodam jeszcze informację na temat konkursu, który zorganizowaliśmy dla dzieci i dla młodzieży „Mój Gdańsk 2030”. Chodziło o to, aby dzieci wyraziły za pomocą technik plastycznych swoją wizję Gdańska w 2030 roku. Wyróżniliśmy 47 osób. Prace te można było oglądać również podczas Sesji Rady Miasta Gdańska, na której

uchwaliliśmy Strategię. To są najważniejsze, kluczowe informacje. To co było dotychczas.

Radna Dorota Dudek - członek Komisji

Bardzo dziękuję.

Pani Katarzyna Drozd - Wiśniewska - p.o. Z-ca Dyrektora Wydziału Polityki Gospodarczej

Teraz może powiem co zrobiliśmy dotychczas jeżeli chodzi o Programy Operacyjne, bo Strategia określa nam główne kierunki rozwoju. W Strategii mamy określone też wyzwania rozwojowe mierzalne, a teraz w celu zoperacjonalizowania tego tworzymy 9 Programów Operacyjnych. Te 9 Programów Operacyjnych dotyczą edukacji, zdrowia publicznego i sportu, integracji społecznej i aktywności obywatelskiej, kultury i czasu wolnego, innowacyjności i przedsiębiorczości, atrakcyjności inwestycyjnej, infrastruktury, mobilności i transportu, przestrzeni publicznej. Także jest to 9 programów. Do państwa też skierowaliśmy zaproszenie do tego, żeby się włączyć w prace nad tymi programami.

Radna Aleksandra Dulkiwicz - Wiceprzewodnicząca Komisji

10% Rady Miasta się zgłosiło.

Pani Katarzyna Drozd - Wiśniewska - p.o. Z-ca Dyrektora Wydziału Polityki Gospodarczej

Wiem, że radni przychodzą na te spotkania. Przynajmniej na części spotkań byli przedstawiciele Rady Miasta Gdańska. We wrześniu uchwaliliśmy Strategię i już nieformalnie pracowaliśmy nad Programami Operacyjnymi. W październiku powołaliśmy 9 koordynatorów Programów Operacyjnych, którzy odpowiedzialni są za ich stworzenie. Dodatkowo do każdego z Programów wyznaczony jest opiekun merytoryczny, który nadzoruje prace danego zespołu i Programu. To jest zazwyczaj Zastępca Prezydenta, z jednym wyjątkiem, gdzie przy Programie Operacyjnym dotyczącym kultury jest to pani Czekanowicz - Dyrektor Biura Kultury. Do tej pory opracowaliśmy 9 diagnoz sektorowych dla każdego z 9 Programów i zorganizowaliśmy cykl spotkań, który służył zdefiniowaniu rekomendacji kierunkowych, celów i działań w każdym z Programów. Te spotkania mają miejsce również w tym tygodniu, gdzie już domykamy etap formułowania działań i od przyszłego tygodnia chcemy już te 9 Programów ze sobą zderzyć i będziemy patrzyli gdzie mamy takie elementy wspólne i znaleźć ten sam poziom nazywania tych celów i działań.

Radny Piotr Borawski - Przewodniczący Komisji Strategii i Budżetu RMG

Z tego co pani mówiła, te Programy jakoś się zająbiały i staraliście się państwo tak to robić, żeby jak są jakieś tematy, które obejmują 2 czy więcej zespołów, żeby było podobnie, ale rozumiem, że mimo wszystko to i tak na końcu będzie jakaś taka wspólna analiza, żeby to miało wspólny cel.

Pani Katarzyna Drozd - Wiśniewska - p.o. Z-ca Dyrektora Wydziału Polityki Gospodarczej

Tak. Teraz właśnie jest dobry moment, bo Instytut Badań nad Gospodarką Rynkową, wspólnie właściwie tworzyliśmy taką metodologię opracowywania tych Programów Operacyjnych. Myślę, że to jest dobry moment, żebyś Marcin trochę na

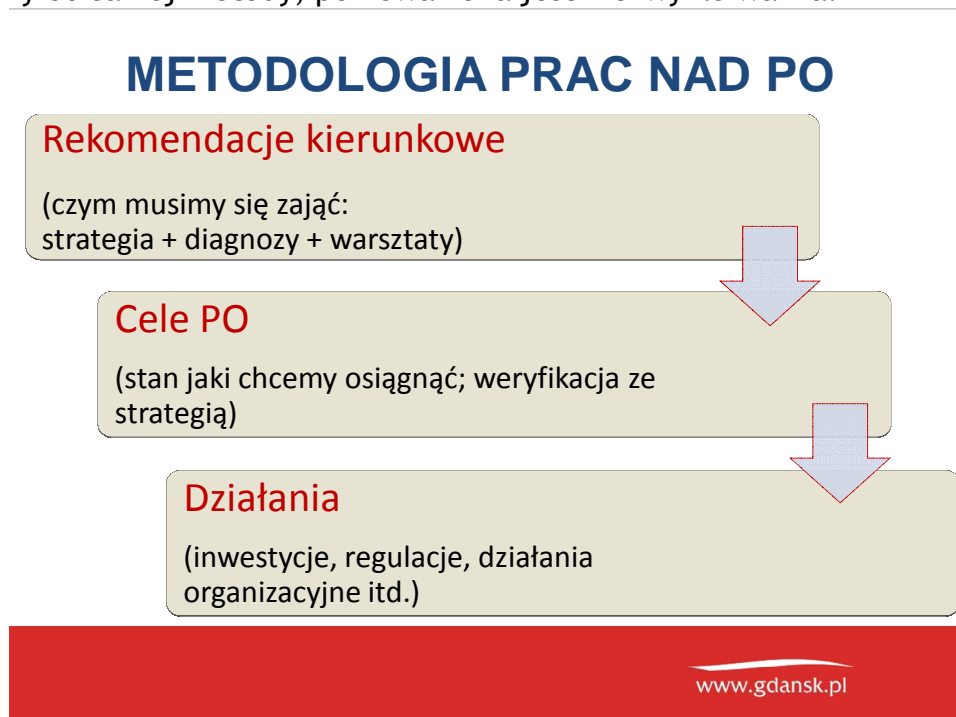
ten temat powiedział, a ja później na sam koniec wrócę do harmonogramu i powiem co przed nami.

Pan Marcin Nowicki - Dyrektor Obszaru Badawczego, Badania Regionalne i Europejskie w Instytucie Badań nad Gospodarką Rynkową

Przede wszystkim dziękuję za zaproszenie. Muszę się posilić slajdami.

Została przedstawiona prezentacja, która stanowi załącznik nr 4 do protokołu.

Zacniemy od samej metody, ponieważ ona jest niezwykle ważna.



Przyświeca nam tak naprawdę jeden cel. Od samego początku w rozmowach z miastem całość procesu próbowaliśmy podporządkować temu celowi, a mianowicie, żeby ten proces strategiczny, bo cały czas jesteśmy w procesie strategicznym, czyli takie myślenie o tym, co w Gdańsku powinno się wydarzyć, w jaki sposób, kiedy, za jakie pieniądze, czy tylko pieniądze czy inne rzeczy też. Więc jest to ewidentnie cały czas proces strategiczny, mimo, że w tej chwili to już się nazywa Programy Operacyjne i przyświeca nam w tym konstruowaniu tego procesu tak naprawdę jeden, zasadniczy cel, a mianowicie, żeby rozbudzić właśnie myślenie strategiczne, procesy myślenia strategicznego, a nie tylko, tak jak do tej pory wszędzie w Polsce, ale niestety też w Unii, w innych miejscach, na innych szczeblach to dominowało, proces pisanie dokumentów. Nam nie chodzi o zapisanie dokumentu, bo jak wiem z doświadczenia, ja sam osobiście naprawdę w dziesiątkach strategii, na różnym szczeblu brałem udział jako doradca, czy nawet twórca i zazwyczaj te strategie, nawet świetnie napisane kończą się fiaskiem, bo trafiają na półkę. Trzeba sobie zadać pytanie dlaczego tak się dzieje. Otóż dzieje się tak dlatego, że większość tych, których dotyczy strategia nie jest w ten proces zaangażowana i to nie chodzi tylko o takie proste konsultacje z mieszkańcami czy z interesariuszami tylko o sprawienie, żeby oni się poczuli współwłaścicielami tego procesu. To jest znacznie ważniejsze od takich szczegółowych zapisów w dokumencie, nad którym można się długo kłócić, ale one i tak na koniec dnia, jak już jest rozliczenie tego okresu strategicznego okazuje się, że nie do końca zostały zrealizowane. Więc takie myślenie nam od samego początku przyświecało i dlatego konstrukcja pracy

nad tymi Programami Operacyjnymi, 9-cioma jak Kasia powiedziała, jest taka, że my jako eksperci pomagamy, moderujemy trochę proces, pilnujemy metody, chociaż ona też cały czas jest żywa jak się okazuje. Natomiast zbudowaliśmy system taki, że te zespoły stają się właścicielami tego myślenia strategicznego w ramach tych swoich dziedzin. I to jest coś niezwykłego i mówię to zupełnie szczerze i otwarcie. Do tej pory rzadko kiedy miałem przyjemność obserwowania takiego procesu, że on się rzeczywiście dzieje. Są liderzy. Wokół liderów są węższe i szersze kręgi osób, które pracują nad tymi Programami Operacyjnymi i bardzo ważne jest i to jest też apel do państwa jako też do decydentów takich politycznych trochę, żeby po zakończeniu prac już nad dokumentami pilnować, żeby te zespoły mogły dalej razem pracować, bo to będzie gwarancją sukcesu, że to co wypracujemy teraz i to myślenie o różnych mechanizmach przyczynowo - skutkowych będzie dalej mogło funkcjonować. Bardzo ważne jest to na co pan zwrócił uwagę, czyli żeby te zespoły też mogły przenikać się, żeby one widziały związki między jednym a drugim. Tych związków jest naprawdę wiele. Zdrowie zależny naprawdę od większej liczby czynników niż tylko od stanu służby zdrowia i ten stan służby zdrowia jest najmniej zależny od gestii lokalnego samorządu. Natomiast te czynniki, od których naprawdę te zdrowie zależy są w państwa gestii, więc zrozumienie tych mechanizmów i zależności jest niezwykle istotne. Dlatego tak skonstruowaliśmy ta metodologię, żeby na zasadzie trochę takiego lejka przechodzić do tych konkretnych zapisów w postaci celów i działań, tego nad czym te zespoły w tej chwili pracują, to jest na samym dole, a zacząć od czegoś co my nazwaliśmy rekomendacjami kierunkowymi. Myślenie nad rekomendacjami kierunkowymi miało uwspólnić sposób patrzenia na rozwój Gdańska i to było niezwykle trudne, ale moim zdaniem owocne ćwiczenie, chociaż trochę w głowach zamieszało, bo był problem ze zrozumieniem co jest działaniem, co jest celem, a co jest rekomendacją kierunkową. Myśmy jakoś to pilnowali, trochę z boku trzymali te kwestie stricte metodyczne, żeby już w głowach nie mieszać i generalnie wyszło w ten sposób, że te rekomendacje kierunkowe, które za chwilę szybko omówię, tworzą taką ramę, taką granicę, w ramach której te poszczególne Programy Operacyjne się mieszczą. Teraz kończą się już prace nad celami, czyli takim konkretnym zapisem stanu, jaki chcemy osiągnąć w 2030, a czasem w dalszej perspektywie. Bardzo ważna jest weryfikacja z już uchwaloną strategią. To co państwo tu macie na stole to jest obowiązujące nas prawo i teraz na szczęście ono jest tak skonstruowane, że pozostawia na szczęście dla niektórych na nieszczęście, ale ono pozostawia spore pole manewru. Ono wytycza pewne generalne kierunki, w niektórych miejscach jest dość szczegółowe, w większość jest dość takie ramowe. Dzięki temu teraz pracując nad celami możemy naprawdę głęboko wchodzić w tą tkankę miejską i zastanawiać się co rzeczywiście i w jaki sposób, kiedy i za jakie pieniądze możemy czy powinniśmy robić. I działania, to już są te najbardziej konkretne rzeczy, czyli inwestycje, czy grupy inwestycji i programy typu Program Rewitalizacji, który też jest przekrojowy itd. Więc jesteśmy w tej chwili na etapie zamykania prac już nad celami i działaniami. Teraz będzie etap ponownej weryfikacji ze strategią, z naszymi diagnozami i z tym, czego oczekują mieszkańcy. Też z programem politycznym nowych władz miasta, nowych starych władz miasta, bo to też jest niezwykle istotne, bo mieszkańcy głosowali, czyli mieszkańcy popierają program, więc też trzeba te odniesienia odnaleźć, czyli ta weryfikacja jakby z celami strategicznymi i drugi wymiar weryfikacji między Programami Operacyjnymi, żeby tu nie było sprzeczności, a tam, gdzie jest nakładanie się, żeby tu był efekt synergii, a nie takiego podwójnego buksowania w miejscu. To jest

dosyć trudny etap, dlatego, że wiele rzeczy jest trudno rozdzielić, czy tym ma się zająć edukacja czy tym ma się już zająć program sektorowy i tworzyć jakiś program edukacyjny np. w ramach zagospodarowania przestrzennego, bo to się okazało, że to jest niezwykle ważne, żeby podnosić świadomość mieszkańców na temat zagospodarowania przestrzennego. Czy tym mają się zajmować szkoły gdańskie, ewidentnie to jest za mało, bo gro mieszkańcom, którzy mają pretensje, różne rzeczy to są dorośli mieszkańcy, więc do nich przez szkoły nie trafimy. Czyli generalnie ta metoda tak wygląda. Moim zdaniem to na jakim etapie jesteśmy, do czego doszliśmy pokazuje, że to jest mimo trudniejszego wzorca pracy moim zdaniem osiągnęliśmy zakładane efekty i ta metoda się, jak na razie, bardzo dobrze sprawdza. Teraz poszczególne 9 programów. Nie będę szczegółowo omawiał tego, co zostało szczegółowo opracowane tylko pokażę państwu generalny nurt myślenia i te rzeczy, które są, moim zdaniem, wyjątkowe w takim pozytywnym rozumieniu. Czyli na co te zespoły chcą postawić. Co powinno być takim członem myślenia.

Edukacja

Jeżeli chodzi o edukację i to jest niezwykle dobre i takie bardzo nowoczesne myślenie to po pierwsze, żeby zwrócić uwagę w celach i działaniach na to, że nam edukacja się rozjeżdża. To jest generalnie problem Polski. Ona zamiast łagodzić nierówności społeczne ona je odbija i powoduje, że te nierówności społeczne jeszcze bardziej się wzmacniają. To jest różnica między edukacją elitarną i egalitarną.

PO EDUKACJA

- Edukacja włączająca
- Najwyższa jakość pracy szkoły
- Szkoła liderem społeczności lokalnej
- Dialog społeczny w sferze edukacji
- Dostępność do usług edukacyjnych
- Rozwój doradztwa edukacyjnego i kształcenia ustawicznego (przez całe życie)

www.gdansk.pl

Nasz system poszedł bardzo mocno przez ostatnie 20 lat w edukację elitarną i dzięki temu pogłębia nierówności społeczne zamiast wyrównywać szanse. Więc na to zwróciliśmy uwagę. To jest kwestia edukacji włączającej jakości pracy szkoły, wyłapywania talentów, ale w takim założeniu, że każde dziecko ma jakiś talent, żeby to nie było tylko stawianie na tych najlepszych w rozumieniu takim sztucznym elitarnym. Tu jest problem w Gdańsku między dzielnicami, jakość w szkołach w różnych dzielnicach itd. To jest niezwykle ważne dla zwiększania spójności społecznej i gospodarczej miasta. Drugi bardzo ważny wątek w tym dziale to jest to, żeby szkoła wyszła poza tę rolę wąsko rozumianej edukacji dla dzieci, żeby

szkoła stała się centrum kulturalno - społecznym w dzielnicy, w danym miejscu, gdzie ona funkcjonuje. To jest też wzór, który świetnie sprawdza się, tam gdzie on jest wdrażany, na świecie są takie przykłady. To jest szczególnie ważne w społeczeństwach, gdzie brakuje takiej tkanki społecznej, gdzie te relacje społeczne są deficytowe. Polska ma najniższy w Europie wskaźnik zaufania społecznego, więc to jest naprawdę wielki obszar do zagospodarowania dla nas i szukamy narzędzi i szkoła może być dla nas takim narzędziem do budowania tej lepszej jakości relacji społecznej. To generalnie jeżeli chodzi o te główne nurty w Programie Operacyjnym Edukacja. Ja od razu zaznaczam, że tych wąsów, tych odhaczeń z edukacji do innych obszarów tematycznych jest mnóstwo. Każdy Program Operacyjny praktycznie ma wtręty edukacyjne, więc to też w tej chwili będzie duże wyzwanie, żeby oddzielić to co można robić w szkole wobec dzieci i to co trzeba robić edukacyjnie czy uświadamiająco wobec mieszkańców w tych programach sektorowych.

Pani Katarzyna Drozd - Wiśniewska - p.o. Z-ca Dyrektora Wydziału Polityki Gospodarczej

Ja tu jeszcze dodam, mamy edukację kulturalną, naukę przedsiębiorczości w szkołach i te właśnie elementy też właśnie będą znajdowały się w tych innych programach o wymiarze edukacyjnym w innych Programach Operacyjnych.

Pan Marcin Nowicki - Dyrektor Obszaru Badawczego, Badania Regionalne i Europejskie w Instytucie Badań nad Gospodarką Rynkową

Zresztą to też zaraz będzie pokazane.

Zdrowie Publiczne i Sport.

PO ZDROWIE PUBLICZNE I SPORT

- Budowanie środowiska życia wspierającego zdrowie
- Upowszechnienie edukacji zdrowotnej w każdej grupie wiekowej
- Trafniejsze identyfikowanie grup ryzyka i pełniejsze ich objęcie działaniami profilaktycznymi
- Podniesienie jakości leczenia i opieki nad pacjentem

www.gdansk.pl

Tu, jeżeli miałbym podsumować, oczywiście to jest duże uproszczenie, ale ono pokazuje znowu ten główny nurt myślenia to przestawienie nacisku i też edukacyjnego, takiego uświadamiającego z tej medycyny naprawczej, co do której miasto ma niewiele tak naprawdę narzędzi oddziaływania, w stronę tej medycyny zapobiegawczej, profilaktycznej, zdrowego trybu życia, programów

profilaktycznych. Tu miasto ma bardzo dużo do zrobienia, czy ma możliwości działania i to jest dobrze, dlatego, że w tej sferze, jak pokazują wszystkie możliwe badania już takie merytoryczne, medyczne znacznie więcej można dla zdrowia zrobić niż w medycynie naprawczej, że generalnie w Polsce postawiliśmy całą debatę publiczną wokół służby zdrowia, natomiast kompletnie zapomnieliśmy o tej najważniejszej dla zdrowia części. To też jest bardzo ważne i jest fajne, w tym zespole ta świadomość też jest duża i nie chodzi oto, żeby wszyscy ludzie byli zdrowi, bo to nie jest możliwe, żeby tak było, tylko chodzi oto, że im bardziej się starzejemy tym mniej fizycznie zdrowi jesteśmy, tylko chodzi oto, żeby człowiek mniej lub bardziej chory jeżeli jest starszy, czuł się potrzebny, żeby on miał miejsce w społeczności, żeby on był częścią tej społeczności. Dzięki ten dobrostan psychofizyczny będzie znacznie lepszy. Oczywiście też jest element tej jakości leczenia, opieki nad pacjentami, ale tak jak mówię, on jest, nie chcę użyć słowa ograniczony, ale on nie jest w pewnym sensie mniej ważny ze względu na też możliwości czysto takie formalnoprawne miasta.

Pani Katarzyna Drozd - Wiśniewska - p.o. Z-ca Dyrektora Wydziału Polityki Gospodarczej

Tu też dodam, bo bardzo ważne będzie wspomaganie tych usług, które są finansowane przez NFZ dodatkowymi usługami wspierającymi, czyli np. jeżeli pacjent, mamy pacjenta i on jest leczony w NFZ i brakuje np. pomocy psychologicznej w pewnym momencie, bo wiadomo, że są takie elementy, które w procesie leczenia gdzieś tam umykają to zastanawialiśmy się nad tym jak wspomóc ten proces leczenia mieszkańca, tak, aby on był pełny. Co miasto może w tym zakresie zrobić.

Radny Piotr Borawski - Przewodniczący Komisji Strategii i Budżetu RMG
Rozumiem, że w ramach procesów leczenia?

Pani Katarzyna Drozd - Wiśniewska - p.o. Z-ca Dyrektora Wydziału Polityki Gospodarczej

W ramach procesu leczenia.

Radny Piotr Borawski - Przewodniczący Komisji Strategii i Budżetu RMG
Czyli bardziej na te programy profilaktyczne.

Pani Katarzyna Drozd - Wiśniewska - p.o. Z-ca Dyrektora Wydziału Polityki Gospodarczej

Tak. Jest przeciwdziałanie chorobom zakaźnym, chorobom cywilizacyjnym, takie tam działania wyodrębniliśmy, ale również myśleliśmy o takim wspomagającym dla pacjenta leczeniu, to czego gdzieś tam brakuje w tej podstawowej opiece zdrowotnej czy specjalistycznej.

Pan Marcin Nowicki - Dyrektor Obszaru Badawczego, Badania Regionalne i Europejskie w Instytucie Badań nad Gospodarką Rynkową

Program Operacyjny Integracja Społeczna i Aktywność Obywatelska.
Tu również zjedziemy na poziom celów i działań. Zresztą tu w tych kierunkach myślenia też to ewidentnie widać, przesunięcie w stronę kompleksowości usług i oferty wobec rodzin i w ogóle wobec mieszkańców w takim celu, żeby przede wszystkim zapobiegać tym negatywnym zjawiskom społecznym, patologiom,

różnym tego typu wyzwaniom czy problemom niż je znowu leczyć. Czyli tu też jest to nastawienie, że jak mamy kompleksową ofertę miasta dla rodziny i w ogóle dla mieszkańców to zapobiegamy w dużej mierze tym złym rzeczom, które potem trzeba „leczyć” poprzez tą politykę społeczną.

PO INTEGRACJA SPOŁECZNA I AKTYWNOŚĆ OBYWATELSKA

- Kompleksowe wsparcie dla rodziny
- Kompleksowa oferta usług społecznych dla mieszkańców
- Partycypacja i aktywność obywatelska
- Aktywizacja biernych i wspieranie wykluczonych

www.gdansk.pl

Bardzo mocne postawienie na partycypację, aktywność mieszkańców. To znowu ma, jak państwo zauważycie, związek ze zdrowiem, bo im bardziej mieszkańcy są aktywniejsi społecznie tym mniej są narażeni na negatywne skutki słabego zdrowia. I mamy ten dział klasyczny, który powinien się znaleźć w tym dziale czyli aktywizacja biernych i wspieranie wykluczonych i to jest ta szufladka do tych, którzy już znaleźli się w problemie. Tak czy owak jakaś grupa takich osób będzie. Oby ich było jak najmniej dzięki tym zapobiegawczym działaniom, ale zawsze oni będą. Wobec nich też trzeba mieć nowe pomysły, nową kompleksową ofertę. Tu dominuje takie myślenie całościowe. Znowu nie leczymy punktowo tych problemów społecznych, tylko próbujemy zastanowić się jakie są mechanizmy, że dany człowiek znalazł się w jakiejś problematycznej sytuacji i przede wszystkim usuwać przyczyny tego zjawiska, a nie leczyć skutki. Tu dominuje tego typu myślenie, co też mi się osobiście bardzo mocno podoba i pokazuje takie nowoczesne spojrzenie na tą kwestię integracji społecznej i aktywności obywatelskiej.

Kultura i czas wolny.

Tu muszę powiedzieć państwu dużo się dzieje. Jest takie mocne buzowanie tego zespołu, co też jest bardzo fajne. Jeżeli miałbym znowu w kilku słowach zawrzeć na czym tu główny pomysł polega, chociaż nie jedyny, tak jak mówię, to jest przede wszystkim takie znaczenie kultury dla relacji społecznych i gospodarczych. Tego do tej pory do końca nie rozumieliśmy. Nie mówię o Gdańsku, tylko w ogóle o Polsce. Cały czas jest tak, że dominuje takie myślenie, że kultura jest dla wybranych i kultura jest sama dla siebie. Okazuje się, że kultura ma olbrzymie znaczenie gospodarcze. Jest bardzo ważna dla atrakcyjności inwestycyjnej. Jak jest wysoka kultura to przychodzą inwestorzy i to inwestorzy tacy, na których nam zależy, a nie ci, którzy tanie miejsca pracy tworzą. Jak jest wysoka kultura czy dobrze rozwinięta, to nie chodzi o wysoką kulturę tylko dobrze rozwiniętą, czyli

taka oferta dla każdego i dla tego, który chce pójść do opery i dla tego, kto chce w fajnych warunkach wieczór spędzić ze znajomymi. Rozwijają się relacje społeczne, większe poczucie bezpieczeństwa. Mnóstwo rzeczy, na które kultura ma olbrzymie znaczenie. To jest kwestia też organizowania czasu wolnego, żeby to było przemyślane, żeby ta oferta tworzyła, żeby ona była po coś, a nie sama dla siebie.

PO KULTURA I CZAS WOLNY

- Rozlewanie się kultury (otwieranie, włączanie, integracja)
- Wspieranie i przyciąganie twórców
- Rozwój edukacji kulturalnej
- Rozwój oferty kulturalnej
- Ochrona i wzmacnianie dziedzictwa materialnego i duchowego
- Wzrost gospodarczego znaczenia kultury (czas wolny i turystyka)

www.gdansk.pl

To jest też takie nowatorskie spojrzenie na rolę kultury i co najważniejsze, jeżeli byśmy w tą stronę rzeczywiście pchnęli rozwój miasta to by się okazało, że kultura nie jest działem, na który trzeba wydawać pieniądze, w takim rozumieniu, że znowu chcecie pieniądze, że to kosztuje budżet, tylko kultura staje się jednym z motorów gospodarki, motorów napędowych. Kultura zapewnia bogactwo miastu, a nie odwrotnie, że bogate miasto może sobie na kulturę pozwolić. To jest kompletne odwrócenie tej logiki funkcjonowania kultury w gospodarce miasta. To jest trudne, szczególnie w kraju, który jest na dorobku, ale jeśli byśmy to zrobili to mamy absolutną przewagę wobec innych miast. Zresztą parę miast w Polsce już to próbuje robić i żebyśmy tu w tyle nie zostali. Ważnym elementem jest przyciąganie twórców. Tylko znowu bardzo ważne jest rozróżnienie, żeby to nie były programy typu same dla siebie, bo one będą tylko i wyłącznie kosztem dla miasta, czyli stypendia dla twórców, mieszkania dla twórców. One tylko będą kosztem. Natomiast rzeczywiście jak tylko będziemy mieli pomysł jak te talenty twórców wpleść w gospodarkę miasta, w ten organizm gospodarczo - społeczny miasta to wtedy oni staną się tym motorem napędowym dla miasta. To jest trudne, ale możliwe, bo takie przykłady są. Na pewno to jest jeden z kilku, nielicznych w sumie, elementów, na którym można taką prawdziwą przewagę Gdańska docelowo budować. W innych elementach, w infrastrukturze trudno nam będzie zbudować coś specyficznego co spowoduje, że mieszkańcy, goście Gdańska stwierdzą, to miasto jest niesamowite, jest wyjątkowe. W infrastrukturze tego nie zrobimy. W infrastrukturze zawsze będziemy gonili miasta zachodu itd. Natomiast są takie dziedziny, gdzie rzeczywiście możemy zbudować taką przewagę, gdzie będzie się o Gdańsku mówiło to jest wyjątkowe miasto, tu chcę mieszkać, tu chcę pracować, tu chcę żyć, mieć rodzinę, itd.

Innowacyjność i przedsiębiorczość

Też jest taką dziedziną, przy czym tu jest bardzo ważne, żeby zrozumieć, ten trzon myślenia wokół tego na szczęście się rozwija, że to nie jest etap w Gdańsku, w innych częściach województwa pomorskiego być może tak, ale w Gdańsku to nie jest etap, na którym jeszcze należy wspierać taką prosto rozumianą przedsiębiorczość.

PO INNOWACYJNOŚĆ I PRZEDSIĘBIORCZOŚĆ

- Wzmacnianie postawy przedsiębiorczej i kreatywności
- Dalsze umiędzynarodawianie gdańskich przedsiębiorstw
- Wspieranie relacji biznesowych
- Wspieranie start-upów oraz rozwoju istniejących firm

www.gdansk.pl

Wskaźniki przedsiębiorczości te proste, czyli ile osób na 1000 zakłada swoją działalność gospodarczą, my mamy powyżej średniej unijnej. Więc tu wiele nie zrobimy. Czyli takie gadanie proste o ułatwieniach w zakładaniu przedsiębiorstw to jest ślepa uliczka. Tu nic wiele więcej nie zdziałamy. Natomiast co jest ważne. Ważne jest, żeby wspierać rozwój już istniejącej firmy, żeby one przechodziły na kolejny etap, to jest największa bolączka w Gdańsku, na Pomorzu i w ogóle w Polsce, żeby istniejące firmy te 2, 3, 5, 10, 15 osobowe przechodziły na wyższe poziomy rozwoju. Czyli, żeby się umiędzynarodawiały, żeby wprowadzały nowe produkty, żeby rozwijały relacje biznesowe w rozumieniu takim, żeby współpracować ze sobą. Dzisiaj innowacje, czyli to, na czym nam najbardziej zależy nie polegają na wymyślaniu nowych rzeczy. Tu nigdy nie wygramy konkurencji z Chinami, które łożą takie pieniądze na innowacje, na badania i rozwój, że my możemy 10 budżetów rocznych złożyć i tak ich nie dogonimy. Więc tu nie ma co konkurować, bo tu z góry jesteśmy skazani na przegraną. Natomiast w wykorzystywaniu tego co już ktoś wymyślił, a do tego potrzebna jest współpraca to jest wielkie pole do popisu i Polacy w tym akurat mogą być bardzo dobrzy. Więc wspieranie relacji, nauka współpracy, rozwój firm poprzez wchodzenie na nowe rynki czy międzynarodowe, czy globalne czy też do innych regionów w kraju, tworzenie nowych produktów, usług. To są te kierunki, które zapewnią nam rozwój gospodarczy w Gdańsku. Więc to wzmacnianie postawy przedsiębiorczej kreatywności nie do końca należy rozumieć, że to jest wspieranie dla nowo powstających firm. Naprawdę to w większości będą pieniądze wydane na marne. To też apel, żebyście państwo też tak próbowali na te kwestie patrzeć.

Atrakcyjność inwestycyjna.

Też wielki obszar i tu dominuje myślenie, też znowu bardzo je pochwalam, takie, że czas najwyższy, żeby tą atrakcyjnością inwestycyjną zacząć sterować. Sterować to znaczy tak dobierać ofertę wobec inwestorów, żeby przychodzili, osiedlali się tu, czy zakładali firmy tacy inwestorzy, na których nam rzeczywiście zależy, czyli tacy, którzy będą tworzyli trwałe i wartościowe miejsca pracy. Minął już czas, że każdy inwestor jest dobry dla Gdańska. To już nie te czasy. W tej chwili naprawdę mamy wszelkie atuty, bo zainteresowanie inwestorów zagranicznych nadal jest wysokie Polską, Pomorzem, Gdańskiem, żeby zacząć ich wybierać, ale żeby to móc robić to musimy odpowiednio dopasowywać ofertę inwestycyjną.

PO ATRAKCYJNOŚĆ INWESTYCYJNA

- Wzmacnianie spójności transportowej Gdańska i obszaru metropolitalnego (w celu zwiększenia mobilności pracowników i umożliwienia inwestorom pełnego wykorzystania atutów lokalizacji)
- Integracja firm i szkół w procesie kształcenia zawodowego oraz wzmacnianie kompetencji ułatwiających przekwalifikowanie
- Zakorzenianie obecnych już inwestorów (tak aby zniechęcić ich do zmiany lokalizacji wysokimi kosztami bezpowrotnie utraconymi)
- Poszukiwanie inwestorów wzmacniających już istniejące specjalizacje i stwarzających szansę na rozwój nowych
- Wzmacnianie warunków życia, co pozwoli utrzymać obecnych i przyciągnąć najzdolniejszych mieszkańców z Polski jak i innych krajów
- Modernizacja i rozbudowa elementów infrastruktury wzmacniających dostępność transportową w układzie krajowym i międzynarodowym.

www.gdansk.pl

Czyli tak sterować naszymi atutami, żeby rzeczywiście chcieli tu działalność prowadzić ci, na których nam zależy i trwałe inwestycje mocno związane z gospodarką regionu i też takie miejsca pracy, gdzie rzeczywiście jest wysoka wartość dodana. Czyli możemy zacząć zarabiać więcej niż tylko ta tania siła robocza i to ciągle narzekanie, że za mało zarabiamy. Żeby więcej zarabiać musimy mieć takie działalności, które mają wysoką marżę, czyli to jest to hasło gospodarki wysoko branżowej. Akurat w Gdańsku to jest bardzo uzasadniony sposób myślenia, gdyby to mi mówili w Człuchowie albo w Bytowie to bym mógł się uśmiechać. W Gdańsku jest pora, żeby w ten sposób zacząć myśleć. Bardzo ważna jest kwestia zrównoważenia przemysłu i usług. My w ostatnich latach w Polsce za bardzo postawiliśmy na te proste usługi, za mało pamiętaliśmy o przemyśle. Więc ten wątek też tu bardzo silnie się przejawia, żeby zacząć myśleć co jest potrzebna dla nowego rozwoju przemysłu w okolicach Gdańska, na Pomorzu, bo z tego Gdańsk też będzie korzystał. Bardzo ważne jest też tworzenie, to jest akurat przeskok do tych innych Programów Operacyjnych, ale on jest niezwykle ważny dla atrakcyjności inwestycyjnej, mianowicie dobre warunki życia. Ci ludzie, którzy tym się zajmują, za naszym wsparciem również, zwracali uwagę jak ważne jest to, żeby była wysoka jakość życia w Gdańsku. Bo inaczej ci inwestorzy, na których nam zależy nie będą chcieli tu prowadzić działalności. Oni mogą sobie wybierać Londyn, Tokio, Stany, dowolne miejsce na świecie. Wybiorą to miejsce, gdzie dla ich pracowników, dla

ich menadżerów będą właściwe warunki życia. Co to oznacza? Kultura na najwyższym poziomie, oferta czasu wolnego, szkoły odpowiednie, itd. Oni takie rzeczy biorą pod uwagę, szczególnie w tych firmach, które trochę mniej są uzależnione od takich tradycyjnych czynników organizacji jak zasoby naturalne, węgiel i takie sprawy, bo tam wiadomo, są uzależnieni od tego, gdzie te materiały występują. Tu możemy tą kwestią sterować i tu jest bardzo mocne odniesienie do tego, że dla rozwoju gospodarki kultura, czas wolny, szkoły mają bardzo ważne znaczenie. To nie jest coś osobnego tylko wręcz steruje nam rozwój gospodarczy. Oczywiście ten drugi czy trzeci wątek jest też patrzenie, żeby nauczyć się większej współpracy metropolitalnej dlatego, że sam Gdańsk sobie nie jest atrakcyjny inwestycyjnie. Jest za mały. Natomiast w połączeniu Trójmiasto i otoczka staje się dużym graczem na rynku ofert inwestycyjnych, lokalizacji inwestycyjnych. Więc ta współpraca metropolitalna znowu nie jest wymysłem politycznym, jak często to jest odbierane, ale to jest niezwykle ważne, żeby móc przyciągać tych najlepszych inwestorów. Sam Gdańsk, z całym szacunkiem dla Gdańska, jest za małym graczem dla tych największych inwestycji, najlepszych inwestycji. Więc tu trzeba nauczyć się lepszej współpracy.

Infrastruktura.

PO INFRASTRUKTURA

- Poprawa efektywności energetycznej, bezpieczeństwa energetycznego oraz zmniejszenie emisji gazów cieplarnianych miasta i metropolii
- Utrzymanie infrastruktury na poziomie nieograniczającym prawidłowego funkcjonowania społeczno-gospodarczego i możliwości rozwojowych Gdańska
- Zapewnienie bezpieczeństwa przeciwpowodziowego i przeciwpodtopieniowego
- Zwiększenie dostępności mieszkań we wszystkich segmentach rynku mieszkaniowego, spełniające warunki zrównoważonego, równomiernego i kompaktowego rozwoju miasta
- Ochrona środowiska

www.gdansk.pl

Tu jest sporo takiego klasycznego dbania o to, żeby ta infrastruktura była na jak najlepszym poziomie. Tu jest jeszcze wiele do zrobienia, ale jeżeli to miałbym podsumować co tu jest największym problemem to dla infrastruktury to jest niewątpliwie rozlewanie się miasta, czyli nieskoordynowany rozwój wyspów miasta. Dla infrastruktury to jest istny Armagedon, dlatego że koszty takiego dopasowania infrastruktury do rozlewania się miasta są olbrzymie, zresztą dotyczy to też innych dziedzin. Taki rozwój infrastruktury, żeby on stymulował kompaktowy rozwój miasta, czyli raczej do wewnątrz, a nie na zewnątrz. Kwestia dostępności mieszkań we wszystkich segmentach rynku. Tu też jest wiele do zrobienia. Wiele pomysłów też się pojawiło jak to zrobić. Osobna kwestia bezpieczeństwa przeciwpowodziowego. To też jest niezwykle ważne dla Gdańska.

Mobilność i Transport

PO MOBILNOŚĆ I TRANSPORT

Wdrożenie Programu opierać się musi o zintegrowane podejście i lepszą współpracę metropolitalną.

- Poprawa warunków dla ruchu pieszych i rowerów
- Zwiększenie atrakcyjności transportu publicznego
- Rozwój infrastruktury komunikacyjnej zgodnie z priorytetami strategicznymi miasta i metropolii
- Informacja, edukacja i dialog

www.gdansk.pl

To jest duże wyzwanie i znowu jakbym miał podsumować, tu mamy bardzo silny zespół, taki bardzo daleko nowoczesnie myślący i to też dobrze, chociaż niewątpliwie on stawia wyzwanie przed nami. Jakbym miał to podsumować to bym powiedział tak, że infrastruktura dotycząca transportu i mobilności łącznie z organizacją transportu publicznego ma być podporządkowana naszej wizji transportu i mobilności, a nie odwrotnie, czyli, żeby odwrócić ten trend, że budujemy, tworzymy inwestycje i potem do tego próbujemy dorabiać model transportowy. To nie zadziała. To będzie nasilało pewne deficyty transportowe. Generalnie, tak jak we wszystkich nowoczesnych miastach na świecie, ma dominować transport pieszy i rowerowy. To są dwa, od tego nie ma odejścia, absolutnie, transport publiczny ma być funkcją do transportu pieszego i rowerowego. Te trzy razem odnogi transportu czy typy transportu mają nam załatwiać 90% mobilności w mieście. Tak jest na świecie i do takiego modelu musimy dążyć, bo inaczej stracimy taką efektywność transportową. To jest zapisane w strategii miasta i chodzi oto, żeby program operacyjny dopasował te działania do tych zapisów, do tych priorytetów strategicznych. Do tego oprócz działań typowo infrastrukturalnych, organizacyjnych niezwykle ważna jest informacja, edukacja i dialog z mieszkańcami. Nie da się tego zrobić jeżeli się nie pokaże na kartach, ale i nie wyedukuje na czym ten nowoczesny transport miejski czy mobilność miejska ma polegać i, że tak naprawdę każdy na tym zyska.

Przestrzeń Publiczna

To znowu kwestia rozlewania się miasta. Kwestia inwestycji miejskich. Kwestia możliwości właściwego organizowania czasu wolnego. Przestrzeń publiczna jest kluczowa dla czasu wolnego i jest kluczowa dla relacji społecznych. Znowu coś z czego sobie nie zdajemy sprawy, jak nie ma parków, jak nie ma ławeczek, jak nie ma ulic, po których ludzie chcą chodzić, to nie ma relacji społecznych. To jest tylko przejazd z domu do pracy i do sklepu, do centrum handlowego i koniec. Dlatego zaczynamy się bać, nie ufamy sobie, itd. Więc przestrzeń jest nie dlatego,

żeby było ładnie, bo to wcale nie chodzi oto, żeby było ładnie, bo może być brzydko. Są miejsca na świecie, gdzie jest brzydko, natomiast relacje społeczne kwitną. Chodzi oto, żeby zrozumieć, na czym te relacje w przestrzeni publicznej polegają. To jest bardzo trudne, ale takie myślenie w kategoriach menadżera dzielnic jest dobrym myśleniem. To jest człowiek, który powinien rozumieć gdzie te relacje społeczne się odbywają w przestrzeni i tak ją dopasowywać.

PO PRZESTRZEŃ PUBLICZNA

- Dialog na temat stanu zagospodarowania przestrzennego, uwarunkowań i kierunków zagospodarowania przestrzennego, oraz zasad i procedur planowania przestrzennego
- Edukacja przestrzenna
- Partycypacja w procesie planowania przestrzennego
- Wzmacnianie dośrodkowych tendencji w rozwoju miasta
- Podnoszenie jakości funkcjonowania przestrzeni publicznych

www.gdansk.pl

Ważne jest włączenie mieszkańców w ten proces planowania przestrzennego, żeby za każdym razem tłumaczyć sobie nawzajem jakie są możliwości, jakie są oczekiwania i czemu to wszystko ma służyć, a nie tylko tłumaczyć, że będzie piękniej, bo jak położymy marmur i złote kłamki to będzie wszystkim piękniej. To nie oto chodzi. Ludzie wcale tego nie oczekują. Znowu wzmacnianie dośrodkowych tendencji w rozwoju miasta. To jest niezwykle ważne, żeby ta przestrzeń publiczna była tak atrakcyjna, żeby ludzie chcieli mieszkać w centrum miasta, to jest znowu związane z transportem, edukacją, z wszelkimi usługami miejskimi, a nie musieli za każdym razem dojeżdżać 15 km, żeby coś załatwić.

To jest generalnie podsumowanie takiego kierunkowego myślenia w tych dziewięciu Programach Operacyjnych. Oczywiście te szczegóły są znacznie bogatsze już teraz na tym etapie celów i działań. Zachęcam państwa do zapoznania się i też włączenia się w te prace w Programach Operacyjnych, bo to jest taki moment, w którym powstaje taka mądrość zbiorowa. To jest niezwykle ważne. Ona zostanie gdzieś tam przelana na papier, zapisana, ale niezwykle ważne, żeby ta mądrość zbiorowa, która zafunkcjonuje, ale które też nie do końca zostanie na papier przelana, żeby ona nie zginęła, żeby ona mogła potem już w procesie wdrażania tych Programów Operacyjnych zafunkcjonować, bo to będzie wasza przewaga. Mówię też jako niezależny obserwator w różnych miastach i widzę ewidentnie, tam, gdzie potrafiono wypuścić wentyl z tej pracy nad strategią i wprowadzić tych ludzi do wdrażania, tam odniesiono sukces. Jeśli to się zakończy w memencie napisania dokumentu, uchwalenia i potem powołania jakiś mniej lub bardziej dziwnych zespołów do wdrażania, to się nie da wtedy tego zrobić, bo ci ludzie, którzy nie brali udziału w pracach nad tym, po pierwsze nie będą rozumieli tego, a

po drugie nie będą czuli się kompletnie jakby autorami tego. Jak mam wdrażać coś nie swojego to sami państwo wiecie jakie jest podejście zazwyczaj do tego. Ktoś coś wymyślił. Ja to najchętniej skrytykuję, a jak mam to jeszcze zrobić to ...

Radny Piotr Borawski - Przewodniczący Komisji Strategii i Budżetu RMG

Czy możemy już pytania teraz zadawać, czy jeszcze chciałaby pani coś dodać?

Pani Katarzyna Drozd - Wiśniewska - p.o. Z-ca Dyrektora Wydziału Polityki Gospodarczej

Chciałabym jeszcze harmonogram przedstawić. Chyba, że do tej części. Może na świeżo jak mają państwo jakieś pytania.

Radny Piotr Borawski - Przewodniczący Komisji Strategii i Budżetu RMG

Mi się nasunęły trzy rzeczy. Pierwsza rzecz, od której zaczęliśmy na wstępie pani Kasi dotyczące ewentualnie jakiś sprzeczności. Na przykład, tak mi się nasunęło słuchając pana, jest program Atrakcyjność Inwestycyjna, w której mówiliśmy o nowych ramach komunikacyjnych. Podam na konkretnym przykładzie temat Drogi Zielonej, który mógłby otworzyć nam temat na Port, na Olivia Business Centre, itd. w jakiś tam sposób to rozwinąć. Natomiast z drugiej strony mamy program zwłaszcza infrastruktura, o której mówiliśmy, że wchodzenie do wewnątrz miasta i problem mobilności, w którym mówiliśmy, że jest takim świeżym spojrzeniem na miasto, że jednak będziemy się skupiać na komunikacji zbiorowej czy rowerowej, czy pieszej, a nie na podróży samochodem, czy to nie są jakieś sprzeczności, w których de facto nie specjalnie da się w jakiś sposób wyeliminować.

Pani Katarzyna Drozd - Wiśniewska - p.o. Z-ca Dyrektora Wydziału Polityki Gospodarczej

Myślę, że to na pewno będą działania uzupełniające. Przede wszystkim będziemy stawiać na ten transport pieszy, rowerowy i transport publiczny, ale oczywiście jeden z takich priorytetów się pojawił jak budowa infrastruktury zgodnie z celami strategicznymi miasta jeśli chodzi o rozwój gospodarczy, bo jeżeli chodzi o rozwój Portu to nie unikniemy, czy rozbudowy, modernizacji sieci kolejowych, połączeń kolejowych czy też rozbudowy infrastruktury drogowej. Myślę, że jedno drugiego nie wyklucza na pewno.

Pan Marcin Nowicki - Dyrektor Obszaru Badawczego, Badania Regionalne i Europejskie w Instytucie Badań nad Gospodarką Rynkową

Dokładnie takie wątki się pojawiały i to w pracy obu tych zespołów, zresztą w tej przestrzeni publicznej również. Po pierwsze musimy mieć świadomość, że nie ma idealnego rozwiązania. Zawsze będą jakieś tarcia. To tak na gruncie metafizycznym trochę. Natomiast co było odpowiedzią na tego typu myślenie? Ja sam nawet podobne zastrzeżenia zgłaszałem. Otóż jest tak, że mieszkańcy powinni mieć przede wszystkim alternatywę. Jeżeli ta alternatywa właściwa z punktu widzenia rozwoju miasta będzie na tyle atrakcyjna, że będzie mogła skłonić do zmiany sposobu przemieszczania się na ten rowerowo - pieszo - publiczny to oni z tego będą korzystali. To będzie trwało. To nie jest proces z dnia na dzień. Natomiast jeżeli ta alternatywa będzie atrakcyjna to znaczy, że kosztowo, czasowo, jakościowo, pod względem bezpieczeństwa, tu bardzo wiele czynników gra, że chce skorzystać z transportu publicznego, własnych nóg i roweru ewentualnie, zamiast jechać własnym samochodem. Jeżeli jechanie własnym samochodem nadal

jest szybsze, bezpieczniejsze w sensie, że mnie nie okradną w tramwaju, itd., to ja w życiu z samochodu nie zrezygnuję. Więc to też trzeba brać pod uwagę, że żadna inwestycja, żaden program tego nie rozwiąże jeżeli my znowu bardzo całościowo i długofalowo na to nie spojrzymy. I to praktycznie nie jest przedstawienie wajchy jednorazowe, tylko to jest początek pewnego procesu zmian, od którego, jak pokazują doświadczenia światowe, po prostu nie ma odwrotu. Ważne, żeby na tym etapie nie tworzyć błędnych rozwiązań, które mnóstwo kosztują typu parkingi, typu węzły przesiadkowe, które nie zawsze spełniają te warunki, żeby już na tym etapie tworzyć takie rozwiązania, które docelowo już w tym 2030 roku będą sprzyjać temu nowemu modelowi, a nie odwrotnie. To jest praca dla specjalistów. Żaden z nas, podejrzewam, się na tyle nie zna, żeby rozwiązywać tego typu kwestie. Na szczęście my w Gdańsku mamy tego typu specjalistów. To są ludzie naprawdę na poziomie światowym jeżeli chodzi o transport publiczny. Czasami trochę w sposób taki ala oszołom działają, ale warto ich posłuchać. Naprawdę warto, bo czasami można się zainspirować, bo jak przeanalizujemy pewne rozwiązania to się okazuje, że wystarczy coś niewiele zmienić, typu sposób przejścia z przystanku, żeby nagle ludzie zechcieli skorzystać z transportu publicznego. Rozpoczynamy pewien proces, od którego nie ma powrotu. Jeżeli jego nie rozpoczniemy to za parę lat będziemy ponosili olbrzymie koszty finansowe, żeby zmieniać to co teraz zbudowaliśmy nie tak. Tu nie widzę sprzeczności. Gospodarka z mieszkańcami mogłaby się dogadać pod warunkiem, że jedni drugim nie będą zajmowali przestrzeni. Czyli jeżeli transport mamy do portu to... przykładem jest PKM-ka. Zresztą ludzie z portu zaczęli się też burzyć, no dobra budujemy PKM-kę dla ludzi, ale zapomnieliście, że ta PKM-ka zakłóca nam dojazd do portu, transportu do portu. Niby robimy coś ważnego z punktu widzenia transportu ludzi, ale znowu ktoś nie pomyślał, że gdyby to trochę inaczej zrobić to byśmy nie przeszkadzali, a być może pomogli w transporcie takim komercyjnym do portu. W tej chwili będzie zgrzyt, który na razie nie wiadomo jak rozwiązać. Więc chodzi oto, żeby to planowanie miało taki wymiar całościowy, bo to jest strasznie trudne, i nie wolno też się oskarżać, że ktoś tego nie robi, bo to jest strasznie trudne. Tego nikt na świecie nie opanował. Ważne, żeby ci ludzie reprezentujący te różne środowiska mogli się wypowiedzieć zawczasu nie po fakcie, że słuchajcie zbudowaliście, ale nam to przeszkadza, tylko już na etapie projektowania, programowania, może to inaczej zrobić to wtedy to nam nie będzie przeszkadzało. Bardzo ogólnie, ale w tym duchu bym odpowiedział.

Radny Piotr Borawski - Przewodniczący Komisji Strategii i Budżetu RMG

Jeszcze dwa drobniejsze pytania. Pierwsza rzecz to program dotyczący innowacyjności. Tam w ogóle nie było mowy o skorelowaniu tego z uczelniami wyższymi. Czy to jest celowy zabieg.

Pani Katarzyna Drozd - Wiśniewska - p.o. Z-ca Dyrektora Wydziału Polityki Gospodarczej

Akurat jeżeli chodzi o współpracę z uczelniami wyższymi i ten wątek innowacyjności to znalazło się w Programie Operacyjnym Atrakcyjność Inwestycyjna.

Radny Piotr Borawski - Przewodniczący Komisji Strategii i Budżetu RMG

Rozumiem, że ze względu na naszą InnoBalticę.

Pani Katarzyna Drozd - Wiśniewska - p.o. Z-ca Dyrektora Wydziału Polityki Gospodarczej

Ze względu na InnoBalticę. Ze względu na te projekty, które w najbliższych latach planujemy wdrażać, typu Tripolis. Głównie z tych względów i wątek na współpracę uczelni i przedsiębiorstw. Zostaje tutaj jeszcze kwestia samorządu, ale skupiliśmy się tutaj na atrakcyjności inwestycyjnej, ale w takim wymiarze, aby tą innowacyjność w firmach rozwijać. To, o czym pan Marcin wspominał, żeby firmy miały możliwość rozwoju.

Radny Jerzy Milewski - członek Komisji

Zacznę od tego, żeby przyłączyć się do tych opinii, które mówią, że trzeba dyskutować, trzeba planować. To jest bezcenne. Ja zawsze mówię, że to jest takie niemieckie podejście, 99% pracy na sucho, a potem ciach ciach robimy i wszystko wychodzi. To jest moim zdaniem rozsądne i ważne jest oczywiście też, aby to robić jak najlepiej. Natomiast jak powoli zaczynam się przyglądać tej pracy nad Strategią to chciałbym państwu zwrócić uwagę na to, że pewną pułapką w tym obszarze jest to, żeby nie przesadzić z ilością celów i z tym, żeby to było za ambitne. To powinno zawierać znaczy taką skłonność do minimalizowania celów ewidentnie miejskich, bo często ja widzę, znaczy tyle o ile zdążyłem przejrzeć w tej materii, widzę taką skłonność do naprawiania świata w ogóle w każdej strategii, czy państwa, czy miasta, gminy czy szkoły i w każdej istnieje tendencja do naprawiania świata i wtedy kończy źle taka strategia, więc powinniśmy zachować tutaj raczej pewną samodyscyplinę do tego, żeby zredukować ilość tych właśnie celów tak, żeby one były wyobrażalne, żeby dało się wyobrazić, że to jest do wykonania.

Pani Katarzyna Drozd - Wiśniewska - p.o. Z-ca Dyrektora Wydziału Polityki Gospodarczej

Na pewno w każdym z programów jest tak do 5-ciu celów operacyjnych.

Radny Jerzy Milewski - członek Komisji

Jak patrzę na te cele to często mam wrażenie, że daleko wykraczają poza prostą funkcję miasta, mimo, że ich jest mało to nie są to cele, moim zdaniem, wyłącznie dla miasta, że czasem są to cele, które patrzą czasem na wysokie poziomy myślenia o świecie. Przed tym bym przestrzegał. Jeśli chodzi o kwestie gospodarki, innowacyjności to tutaj mógłbym z państwem pogadać długo. To jest obszar, który zupełnie w Polsce nie został zrozumiany, jak to młodzież mówi ogarnięty. Tu jest w tej chwili stan jakiś... mam nadzieję, że z tego bałaganu jednak coś wyniknie, ale to jest koszmar. Państwo mówicie o InnoBaltice. Wiecie o tym, że to jest po prostu przedsięwzięcie, które skończy się niczym. Tak jak się skończył do tej pory niczym Biobaltica itd. To też skończy się niczym. Więc musimy mieć więcej wiedzy, więcej orientacji w tym co jest realne, co jest nierealne. Co oznacza innowacyjność dla Polski w jest ogóle wielka debata. Ja na przykład się kłócę ze wszystkimi teraz, taką rolę sobie przyjąłem, mianowicie kłócę się mniej więcej w formule, że nam się serwuje, bo państwo wiecie o tym, że trwa w tej chwili proces budowania tej idei inteligentnej specjalizacji regionalnej, w tym Pomorze, i tam jest taka grupa osób, która twierdzi, że szli ulicą i nagle patrzą na krawężniku są jakieś propozycje. Potem się okazało, że jest 5 osób, które oddolnie postanowiło zbudować w innowacyjny sposób tą innowacyjną ideę. To oczywiście wszystko są, przepraszam, opowieści dla naiwnych. To są wszystko grupy lobbingujące pewne

interesy, które jakby w formule, która ma sugerować, że to jest oddolne, że to jest społeczne, wciska tą całą historię, którą sobie chłopcy ukartowali w czasie spotkań w 8 osób przy dzieleniu tego interesu. Teraz nam mówią, że to jest taka oddolna innowacja. To są wszystko nieprawdziwe rzeczy. To jest zwyczajnie brutalna gra interesów, która do pewnego stopnia jest normalna, bo wszędzie na świecie są gry interesów i będą gry interesów i trzeba mieć tego świadomość, ale uważajmy, żebyśmy nie dawali się traktować jak niemądrzy, jak ludzie, którym się wciska tego typu historie i przez to uzyskuje się legitymację do robienia rzeczy koszmarnych. Tam, gdzie ja się z nimi kłócę, chodzi oto, troszkę Panteon, dlatego dotknę je, to jest to, czy Polska powinna myśleć o prawdziwej innowacji, a prawdziwa innowacja to znaczy własność intelektualna, chroniona na skalę, najlepiej, międzynarodową, nie tylko lokalną, ale międzynarodową. Pytanie, czy Polska ma chcieć do tego dążyć czy Polska ma, że tak powiem, co najwyżej prawo grzecznie podporządkowywać się konkurencji z Chińczykami w wykonywaniu różnych zadań, które stoją na obcym IP. Ja uważam, że to pierwsze, że mimo, że to jest straszenie trudno uzasadnić, że nam się uda, bo wynalazki mają tę cechę, że nigdy nie wiadomo dopóki się nie uda czy się uda, to jest ryzyko. Pan prof. Rachoń, który był szefem NCN-u chyba czyli Narodowego Centrum Nauki przez jakiś czas, senator Platformy, teraz chyba już nie.

Radny Piotr Borawski - Przewodniczący Komisji Strategii i Budżetu RMG
Teraz już nie. Były Rektor Politechniki Gdańskiej.

Radny Jerzy Milewski - członek Komisji

Tak jest. Pan senator się kiedyś wypowiedział, tak, że zagotowałem się, bo on powiedział, że jako właśnie szef NCN-u uwalął wszystkie koncepcje absurdalnych, nierealnych pomysłów naukowych, które właśnie miały za cel zbudowanie IP, a według jego wiedzy każdy nowy lek to jest półtora miliarda dolarów przynajmniej, żeby został ten projekt zrealizowany. To jest po prostu kliniczny przykład patologii, która ma krępować nasze myślenie, nasze emocje. To jest nieprawda. Leki innowacyjne pojawiają się na świecie przy dużo mniejszych kwotach. Te liczby, o których mówił pan prof. to są liczby promowane przez wielką Pharmę po to, żeby wszyscy trzymali się z daleka i byli spolegliwi wobec interesu wielkiej Phary. Wysłałem zresztą panu profesorowi raporty na ten temat i zamilkł. Najpierw chciał dyskutować, potem przestał chcieć dalej dyskutować, ale to jest właśnie przykład tego myślenia, bo zresztą teraz pan profesor jest lobbystą Polpharmy, na każdym tym ... w sposób już naprawdę niesmaczny lobbuje za interesami tej firmy i akurat Polpharma to jest dobry przykład jako jednej z tych specjalizacji inteligentnych, która ma skonsumować 80% pieniędzy, które potencjalnie miałyby się pojawić na te cele. Ja uważam, że to jest ten czas, kiedy pieniądze unijne powinny trafić do nowych, małych, ambitnych, młodych przedsiębiorstw, przedsiębiorców, po to, żeby je ryzykownie wydać i dać szansę temu, żeby jednak coś się z tego wszystkiego wykluło. Natomiast ta druga opcja uważa, że nie. Te pieniądze mają być wydane słusznie, w sposób bezpieczny. Tam gdzie, prawda, już chłopcy wiedzą jak to się wydaje. Niejedno już, że tak powiem, w tym kraju załatwili bardzo sprawnie. Polpharma jest tego klinicznym przykładem, bo to jest fabryka przejęta za zero i chcieliby to kontynuować. Więc tutaj mam nadzieję, że to tylko nieostrożność, to co pan mówił, ale ja stanowczo uważam dokładnie odwrotnie. Nie możemy dać się skierować na tory państwa, którego najwyższym poziomem ambicji są montownie. To jest zabójcze dla Polski w dłuższej perspektywie, a czas tych

najbliższych kilku lat to jest wyjątkowa szansa, żeby zaryzykować. Ale to są zagadnienia głównie krajowe. W małej części one są zagadnieniem miejskim, ale są. Bardziej już marszałkowskim.

Pan Marcin Nowicki - Dyrektor Obszaru Badawczego, Badania Regionalne i Europejskie w Instytucie Badań nad Gospodarką Rynkową

Moim zdaniem są.

Radny Jerzy Milewski - członek Komisji

Wiec w tym obszarze bym był głęboko przeciwny temu, żeby to zbyt pochopnie zostało niedobrze zdefiniowane. To jest ważne, żebyśmy się umówili czy jesteśmy za tym, żeby dać sobie szansę właśnie tego ryzyka innowacyjności czy z góry odpuszczamy.

Radny Piotr Borawski - Przewodniczący Komisji Strategii i Budżetu RMG

Panie radny proszę dać szansę odniesienia się do tego, żebyśmy nie pogubili wątków.

Radny Jerzy Milewski - członek Komisji

To kończę w takim razie, bo wątków rzeczywiście jest całe mnóstwo. Kończę tak prowokacyjnie pytaniem. Czy pan wie jak się określa partia, która ma władzę w Polsce? To jest partia liberalna. Chciałem zwrócić uwagę pana na poglądy, które tu słyszałem są często bardzo sprzeczne z poglądami tej partii, co mnie bardzo cieszy.

Pan Marcin Nowicki - Dyrektor Obszaru Badawczego, Badania Regionalne i Europejskie w Instytucie Badań nad Gospodarką Rynkową

Z partią, ani z władzą, ani z opozycją nie mam nic, na szczęście, wspólnego. Poza tym można odbić piłeczkę, że partia opozycyjna nie jest partią konserwatywną również. Ale ja w politykę kompletnie nie chcę się mieszać. Natomiast jeżeli mogę się odnieść do tych merytorycznych wątków, bo mnóstwo ważnych rzeczy pan podjął. Zacznę od końca, od ryzyka. Ono jest niezwykle ważne w ogóle dla gospodarki. Problem polega na tym, że my to ryzyko trochę musimy, a trochę do tego muszenia jeszcze dodajemy, obcinamy ze względu na fundusze unijne. Tam po prostu nie ma miejsca na ryzyko. Ekspertci protestują już od dawna, nawet w tej części projektów innowacyjnych tzw. unijnych. Nie ma kompletnie miejsca na porażkę. Każdy sukces musi się zakończyć ...

Radny Jerzy Milewski - członek Komisji

Przepraszam bardzo, ale to coś chyba albo pan nie ma orientacji w tym, o czym pan mówi, albo ...

Pan Marcin Nowicki - Dyrektor Obszaru Badawczego, Badania Regionalne i Europejskie w Instytucie Badań nad Gospodarką Rynkową

Wydaje mi się, że mam olbrzymią, ale posłucham kontr argumentacji.

Radny Jerzy Milewski - członek Komisji

Niech pan pokaże jeden projekt, jeden z grantów unijnych, w którym nie ma ryzyka. Jeden nich mi pan pokaże.

Pan Marcin Nowicki - Dyrektor Obszaru Badawczego, Badania Regionalne i Europejskie w Instytucie Badań nad Gospodarką Rynkową

W którym nie ma ryzyka? We wszystkich nie ma ryzyka. Niech pan pokaże jeden projekt, który został rozliczony w ten sposób, że nie osiągnięto zakładanego wskaźnika i uznano, że tak, te pieniądze nie trzeba oddawać. Zna pan taki przykład?

Radny Jerzy Milewski - członek Komisji

Chce pan powiedzieć, że obowiązkiem grantobiorcy jest osiągnięcie założonych celów?

Pani Katarzyna Drozd - Wiśniewska - p.o. Z-ca Dyrektora Wydziału Polityki Gospodarczej

Wskaźników.

Radny Jerzy Milewski - członek Komisji

Wskaźników a nie celów.

Pan Marcin Nowicki - Dyrektor Obszaru Badawczego, Badania Regionalne i Europejskie w Instytucie Badań nad Gospodarką Rynkową

Wskaźników i celów.

Radny Jerzy Milewski - członek Komisji

Przepraszam, jakie jest ryzyko w administracyjnym rozliczeniu grantu? Żadne. Tu chodzi tylko o uczciwość i porządek w prowadzeniu tego projektu. Natomiast pieniądze w każdym grantcie są inwestowane dla jakiegoś celu. Celem może być wynalezienie czegoś tam i to wynalezienie czegoś nie jest obowiązkiem.

Pan Marcin Nowicki - Dyrektor Obszaru Badawczego, Badania Regionalne i Europejskie w Instytucie Badań nad Gospodarką Rynkową

To pan mówi o wąskiej grupie projektów naukowo - badawczych, które nie są finansowane w większości z pieniędzy unijnych tylko z polskich pieniędzy budżetowych. Natomiast jeżeli mówimy o projektach unijnych to tam praktycznie jak pan nie osiągnie zakładanego wskaźnika celu...

Radny Jerzy Milewski - członek Komisji

Wskaźników tak, ale wskaźnik jest tylko i wyłącznie parametrem administracyjnym.

Pan Marcin Nowicki - Dyrektor Obszaru Badawczego, Badania Regionalne i Europejskie w Instytucie Badań nad Gospodarką Rynkową

No dobrze, ale to wtedy pan nie realizuje projektu po prostu.

Pani Katarzyna Drozd - Wiśniewska - p.o. Z-ca Dyrektora Wydziału Polityki Gospodarczej

Tak jest zarówno przy projektach twardych i miękkich.

Radny Jerzy Milewski - członek Komisji

Mówicie państwo o infrastrukturalnych projektach?

Pan Marcin Nowicki - Dyrektor Obszaru Badawczego, Badania Regionalne i Europejskie w Instytucie Badań nad Gospodarką Rynkową

Ja mówię o wszystkich projektach.

Pani Katarzyna Drozd - Wiśniewska - p.o. Z-ca Dyrektora Wydziału Polityki Gospodarczej

Miękkie tak samo.

Radny Jerzy Milewski - członek Komisji

Jak mówiliśmy o innowacjach to mówiliśmy, rozumiem, o projektach naukowych.

Radny Piotr Borawski - Przewodniczący Komisji Strategii i Budżetu RMG

Przy projektach miękkich jest tak samo.

Pani Katarzyna Drozd - Wiśniewska - p.o. Z-ca Dyrektora Wydziału Polityki Gospodarczej

Przy miękkich też są wskaźniki takie do osiągnięcia.

Radny Jerzy Milewski - członek Komisji

Przepraszam znowu. Nie rozumiemy się. Ja cały czas mówię, że wskaźniki są oczywistym, administracyjnym parametrem zarządzania danym projektem. To jest oczywiste i gdyby ktoś tego nie zrobił, to byłaby podstawa, żeby nie rozliczyć mu tego grantu. I ryzyko nie jest w tym czy się osiągnie wskaźniki czy nie, bo wskaźniki się musi osiągnąć. Ja mówię o osiągnięciu celów. Przecież grant się dostaje nie tylko po to, żeby zrealizować wskaźniki. Grant się dostaje po to, żeby wynaleźć nową elektronikę, nowy lek czy coś innego.

Pani Katarzyna Drozd - Wiśniewska - p.o. Z-ca Dyrektora Wydziału Polityki Gospodarczej

Pewnie przy takich naukowo - badawczych właśnie, innowacyjnych.

Radny Jerzy Milewski - członek Komisji

Ale to tylko one dotyczą innowacji przecież, a my rozmawiamy o innowacjach.

Pan Marcin Nowicki - Dyrektor Obszaru Badawczego, Badania Regionalne i Europejskie w Instytucie Badań nad Gospodarką Rynkową

Tłumaczę panu, że te projekty w większości nie są finansowane ze środków unijnych. One są finansowane ...

Pani Katarzyna Drozd - Wiśniewska - p.o. Z-ca Dyrektora Wydziału Polityki Gospodarczej

Z NCBiR.

Radny Jerzy Milewski - członek Komisji

A NCBiR skąd ma pieniądze?

Pan Marcin Nowicki - Dyrektor Obszaru Badawczego, Badania Regionalne i Europejskie w Instytucie Badań nad Gospodarką Rynkową

To są pieniądze budżetowe.

Radny Jerzy Milewski - członek Komisji

NCBiR to są pieniądze budżetowe? To są granty unijne przecież.

Pan Marcin Nowicki - Dyrektor Obszaru Badawczego, Badania Regionalne i Europejskie w Instytucie Badań nad Gospodarką Rynkową

W jakiejś niewielkiej części.

Radny Jerzy Milewski - członek Komisji

To są wyłącznie granty unijne. NCBiR cały stoi na grantach unijnych, na środkach europejskich.

Pan Marcin Nowicki - Dyrektor Obszaru Badawczego, Badania Regionalne i Europejskie w Instytucie Badań nad Gospodarką Rynkową

Sam realizuję projekty innowacyjne i niezrealizowanie założenia i celu, bo cel jest założeniem projekt, kończy się bardzo gruntownym tłumaczeniem w najlepszym wypadku, a w większości oddaniem części pieniędzy.

Radny Jerzy Milewski - członek Komisji

Znakomita większość grantów unijnych kończy się nierealizowaniem celu.

Pan Marcin Nowicki - Dyrektor Obszaru Badawczego, Badania Regionalne i Europejskie w Instytucie Badań nad Gospodarką Rynkową

O jakich grantach pan mówi?

Radny Jerzy Milewski - członek Komisji

Właśnie tych naukowych.

Pani Katarzyna Drozd - Wiśniewska - p.o. Z-ca Dyrektora Wydziału Polityki Gospodarczej

Naukowo - badawczych.

Radny Piotr Borawski - Przewodniczący Komisji Strategii i Budżetu RMG

Szanowni państwo, ta dyskusja się przerodziła w dyskusję o projektach unijnych, o tym, jak są rozliczane i mam wrażenie, że nie tego dotyczy nasze dzisiejsze spotkanie. Chciałbym raczej, żebyśmy porozmawiali o Programach Operacyjnych. O tym co zostało przed chwilą powiedziane, a potem byśmy przeszli jeszcze do kwestii związanej z harmonogramem dalszego wdrażania.

Pani Ewa Lieder - Przewodnicząca Dzielnicę Wrzeszcz Dolny

Chodzi mi o program zdrowie publiczne i sport. Rozumiem, że w domyśle tu było słowo publiczne sport, powszechny?

Pani Katarzyna Drozd - Wiśniewska - p.o. Z-ca Dyrektora Wydziału Polityki Gospodarczej

Nie. Zdrowie publiczne i sport.

Pani Ewa Lieder - Przewodnicząca Dzielnicę Wrzeszcz Dolny

Nie wspomniał pan ani słowa o tym sporcie, dlatego chciałam się dopytać czy to jest tak nieistotne?

Pani Katarzyna Drozd - Wiśniewska - p.o. Z-ca Dyrektora Wydziału Polityki Gospodarczej

Nie, istotne.

Pani Ewa Lieder - Przewodnicząca Dzielniczy Wrzeszcz Dolny

To jest dla mnie ważna sprawa.

Pani Katarzyna Drozd - Wiśniewska - p.o. Z-ca Dyrektora Wydziału Polityki Gospodarczej

Wyjaśnię, bo ten sport pojawił się rzeczywiście, on został włączony dopiero teraz, w ostatnich tygodniach, ponieważ pracując nad tym programem zobaczyliśmy, że jest on na tyle istotny, że powinien w ogóle się znaleźć w nazwie tego programu. Także tam są w ogóle cele poświęcone temu sportowi zarówno powszechnemu jak i też kwalifikowanemu i zarówno cele i działania się pojawiły takie związane ze sportem.

Pani Ewa Lieder - Przewodnicząca Dzielniczy Wrzeszcz Dolny

Dziękuję, bo mi się wydawało, że to może pomyłka, że ten sport, bo pan nie wspomniał ani słowa, a to uważam, że ...

Pani Katarzyna Drozd - Wiśniewska - p.o. Z-ca Dyrektora Wydziału Polityki Gospodarczej

Jest na pewno.

Pani Ewa Lieder - Przewodnicząca Dzielniczy Wrzeszcz Dolny

W profilaktyce chociażby, bo to ma wielkie znaczenie.

Pani Katarzyna Drozd - Wiśniewska - p.o. Z-ca Dyrektora Wydziału Polityki Gospodarczej

Tak.

Pan Marcin Nowicki - Dyrektor Obszaru Badawczego, Badania Regionalne i Europejskie w Instytucie Badań nad Gospodarką Rynkową

Szczególnie ten sport publiczny, masowy.

Pani Katarzyna Drozd - Wiśniewska - p.o. Z-ca Dyrektora Wydziału Polityki Gospodarczej

Jeśli chodzi w ogóle o ten program, on już jest tak naprawdę zamknięty. Teraz w tym tygodniu te wszystkie programy, działania, które wypracowaliśmy będą konsultowane właśnie z opiekunami, czyli z zastępcami Prezydenta i jeśli by pani chciała to ja mogę przestać cele i jeśli pani jest tym programem jakoś szczególnie zainteresowana to ja mogę podstać to co do tej pory wypracowaliśmy tam, ale jeśli chodzi o te zagadnienia sportowe to na pewno są. Ten sport powszechny dla dzieci, a właściwie dla wszystkich mieszkańców w każdym wieku.

Radny Piotr Borawski - Przewodniczący Komisji Strategii i Budżetu RMG

Rozumiem, że kwestia sportu związanego ze sportem zawodowym, kwalifikowanym np. może się zająć z kwestią programu dotyczącego czasu wolnego, bo też w jakiś sposób wypełnia...

Pani Katarzyna Drozd - Wiśniewska - p.o. Z-ca Dyrektora Wydziału Polityki Gospodarczej

Tak, tam jest w ogóle takie działanie, które ma służyć włączaniu mieszkańców właśnie też w aktywne kibicowanie czyli, żeby brali udział w tych wszystkich wydarzeniach sportowych, przez to, żeby sami aktywniej chcieli uczestniczyć w kolejnych wydarzeniach, czyli na początku może przychodzi jako kibic, obserwator na jakiś bieg, na jakieś zawody, a w następnym roku stwierdzają, a może ja też pobiegnę, czy może zapiszę swoje dzieci, także temu ma służyć.

Radny Piotr Borawski - Przewodniczący Komisji Strategii i Budżetu RMG

Czy jeszcze mamy jakieś pytania?

Radny Jerzy Milewski - członek Komisji

Czy gdzieś można znaleźć w kilku zdaniach, może państwo wiecie, w kilku zdaniach rzędu trzy do pięciu zdań, krótka jakaś forma charakterystykę Gdańska jako miasta przyszłości? Jaki ma być Gdańsk? Jak ma się mówić o Gdańsku? O Berlinie się jakoś mówi, o Amsterdamie, o Londynie, jak o Gdańsku ma się mówić w trzech zdaniach?

Pani Katarzyna Drozd - Wiśniewska - p.o. Z-ca Dyrektora Wydziału Polityki Gospodarczej

Sformułowaliśmy wizję w Strategii, wizję Gdańska w 2030 roku i wizja ta generalnie skupia się na mieszkańcach. To znaczy chcemy, żeby Gdańsk był miastem, które przyciąga.

Radny Jerzy Milewski - członek Komisji

Czyli w samej Strategii jest taka krótka forma.

Pani Katarzyna Drozd - Wiśniewska - p.o. Z-ca Dyrektora Wydziału Polityki Gospodarczej

Strona 47. Wizja Gdańska jest miasto skupiające, przyciągające to co najcenniejsze. Generalnie stawiamy na mieszkańców, na ludzi, na to, żeby oni nie uciekali nam z tego miasta.

Radny Jerzy Milewski - członek Komisji

To jest to właśnie? A to nie jest Ełku?

Pani Katarzyna Drozd - Wiśniewska - p.o. Z-ca Dyrektora Wydziału Polityki Gospodarczej

Nie jest Ełku.

Radny Jerzy Milewski - członek Komisji

Nie? Pasuje bardzo dobrze do Ełku.

Pani Katarzyna Drozd - Wiśniewska - p.o. Z-ca Dyrektora Wydziału Polityki Gospodarczej

Wydaje mi się, że każda wizja, którą formułuje każde miasto ...

Radny Jerzy Milewski - członek Komisji

Ale czy taka charakterystyczna koncepcja Gdańska jako miasta Gdańska, bardzo specyficzna dla Gdańska. Chcielibyśmy mieć miasto wyjątkowe. Czy jest takie sformułowanie gdzieś?

Radna Aleksandra Dulkiwicz - Wiceprzewodnicząca Komisji

Panie radny czy ja mogę pana zapytać? Czy pan brał udział w tych konsultacjach społecznych dotyczących Strategii?

Radny Jerzy Milewski - członek Komisji

Nie.

Radna Aleksandra Dulkiwicz - Wiceprzewodnicząca Komisji

Pan również mógł mieć wpływ na wypracowywanie tego hasła.

Radny Jerzy Milewski - członek Komisji

Ale niestety nie miałem pojęcia o tym wówczas, bo jeszcze się wtedy samorządem nie interesowałem, za co przepraszam.

Pani Ewa Lieder - Przewodnicząca Dzielnicy Wrzeszcz Dolny

Ale jest pan mieszkańcem Gdańska. Ja na przykład może mało się interesowałam samym samorządem, ale jestem mieszkanką Gdańska i uczestniczyłam.

Radny Jerzy Milewski - członek Komisji

Wstyd. Tu się nie będę bronił. Myślę, że dobrze by było, żeby Gdańsk miał swoją charakterystyczną jakąś wizję.

Pani Katarzyna Drozd - Wiśniewska - p.o. Z-ca Dyrektora Wydziału Polityki Gospodarczej

Myślę, że to bardziej może w Strategii marki, wizerunku. Ta Strategia jest stworzona przede wszystkim dla mieszkańców.

Radny Jerzy Milewski - członek Komisji

Widzi pani, bo jak się nie ma celu to można się łatwo pogubić.

Pani Katarzyna Drozd - Wiśniewska - p.o. Z-ca Dyrektora Wydziału Polityki Gospodarczej

Chcemy, żeby mieszkańcom żyło się lepiej w tym 2030 roku.

Pan Marcin Nowicki - Dyrektor Obszaru Badawczego, Badania Regionalne i Europejskie w Instytucie Badań nad Gospodarką Rynkową

Ja trochę od strony metodycznej, bo ja rozumiem, też wielokrotnie się z takim, dokładnie przy każdej strategii się z taki zarzut prędzej czy później się pojawia. Różne inne nazwy miast się pojawiają, nie tylko Ełku. W Sopocie chyba Tczew padł. Natomiast od strony metodycznej rzeczywiście z wizją zawsze jest problem dlatego, że wizja jest na tyle ogólnym hasłem, to nie są cele, tu nie wolno tego mylić, cele już są precyzyjnie związane z miastem. Wizja zazwyczaj jest na tyle ogólna... Ja nie brałem udziału w pracach nad nią, więc nie bronię swojego dziecka, żeby było jasne. Natomiast ponieważ nad wieloma strategiami pracowałem to wiem jaki z tym jest problem, żeby wizje, te parę zdań, żeby rzeczywiście była, poza wpisaniem nazwy miasta do niej, żeby ona precyzyjnie po jej przeczytaniu można powiedzieć... Każdy chce być nowoczesny, każdy chce być innowacyjny, każdy chce wiązać, opierać, wspierać mieszkańców, ich talenty itd. Niektórzy leżą nad morzem, niektórzy mają kopalnie. Tego typu rzeczy, ale większość miast na świecie leży nad morzem.

Radny Jerzy Milewski - członek Komisji

Na początku trzeba sobie powiedzieć czy praca nad Strategią ma oznaczać, że chcemy być takim samym miastem jak wszystkie tylko trochę lepiej. Czy idea jest taka, że jesteśmy takim miastem, które ma szansę mieć wyjątkową tożsamość, wyjątkowy charakter?

Pan Marcin Nowicki - Dyrektor Obszaru Badawczego, Badania Regionalne i Europejskie w Instytucie Badań nad Gospodarką Rynkową

Wyjątkowość sama w sobie nie jest atutem.

Radny Jerzy Milewski - członek Komisji

Tu bym polemizował.

Pan Marcin Nowicki - Dyrektor Obszaru Badawczego, Badania Regionalne i Europejskie w Instytucie Badań nad Gospodarką Rynkową

To też przyjmijmy jako pewne zastrzeżenie metodyczne, bo wyjątkowość może być też w negatywnym znaczeniu.

Radny Jerzy Milewski - członek Komisji

Tak.

Pan Marcin Nowicki - Dyrektor Obszaru Badawczego, Badania Regionalne i Europejskie w Instytucie Badań nad Gospodarką Rynkową

Natomiast chodzi o to, że tą precyzję dopasowania do historii, tradycji miasta, też do wyobrażenia o jego przyszłości osiągamy na poziomie celów i działań, bo tam dotykamy rzeczy związanych z miastem. Tu wizja, ja jej nie bronię, ale tu akurat dotknęła kwestii mieszkańców, bo to jest spory deficyt w Gdańsku. Ja mieszkam w Gdyni. Nie jestem mieszkańcem Gdańska więc trochę z boku to obserwuję. Zresztą w większości miast ten deficyt się narasta czyli rozdźwięk między władzą a mieszkańcami i moim zdaniem celnie zostało zapisane, że próbujemy ten trend odwrócić, czy spróbujemy, żeby to mieszkańcy, tylko żeby rzeczywiście oni stali się tym członem to oni muszą też być na innym poziomie świadomości, współpracy między sobą, itd. Więc to jest wielkie wyzwanie.

Pani Katarzyna Drozd - Wiśniewska - p.o. Z-ca Dyrektora Wydziału Polityki Gospodarczej

Wizje w początkowej wersji strategii mieliśmy inaczej sformułowaną i rzeczywiście ona w trakcie konsultacji społecznych ewaluowała. Naprawdę wiele godzin długich spędziliśmy...

Radna Aleksandra Dulciewicz - Wiceprzewodnicząca Komisji

To jest ta chmura.

Pani Katarzyna Drozd - Wiśniewska - p.o. Z-ca Dyrektora Wydziału Polityki Gospodarczej

Tak, ta chmura. To znaczy wizja i dalej z wizji wychodzą te chmury z tymi wartościami, bo w samej Strategii nie piszemy tylko co chcielibyśmy zrealizować, czyli jest to pięć obszarów dla nas najważniejszych, ale pokazujemy w jaki sposób to będziemy chcieli zrobić i mówimy o tej otwartości, współpracy, mobilności, ciągłym kształceniu przez całe życie. Także tutaj myślę, że ta strategia jest na tyle

inna, innowacyjna, wyróżniająca się, że właśnie pokazujemy jeszcze te nasze wartości.

Radny Piotr Borawski - Przewodniczący Komisji Strategii i Budżetu RMG

Oczywiście Strategia powinna być dokumentem żywym. Ona została uchwalona i to dosyć niedawno. Teraz najważniejsze jest, żeby ją wypełnić treścią w postaci programów operacyjnych.

Pan Marcin Nowicki - Dyrektor Obszaru Badawczego, Badania Regionalne i Europejskie w Instytucie Badań nad Gospodarką Rynkową

Myślę, że to jest nawet ważniejsze od tych zapisów.

Radny Piotr Borawski - Przewodniczący Komisji Strategii i Budżetu RMG

Zapisy Strategii zawsze będą ogólne, zawsze będą trochę życzeniowe i trochę będą taką ścianą, gdzie będziemy pisać coś, co rzeczywiście nie będzie specjalnie różniło nas od innych miejsc na świecie. Natomiast te Programy Operacyjne, o których dzisiaj rozmawialiśmy, chociażby na przykład stwierdzenie takie, że kultura może być tym wyróżnikiem, który może być specyficzną taką przewagą konkurencyjną jest już ciekawym stwierdzeniem. Już jest jakimś nawiązaniem do tego co chociażby pan radny mówi. Wydaje mi się, że ta praca nad Programami Operacyjnymi jest w tej chwili najważniejsza i tym właśnie nawiązuję prosząc panią dyrektor oto, żeby nam streściła jak będzie wyglądał najbliższy harmonogram tej pracy.

Pani Katarzyna Drozd - Wiśniewska - p.o. Z-ca Dyrektora Wydziału Polityki Gospodarczej

W najbliższym czasie chcielibyśmy zamknąć właśnie ten etap formułowania działań, skonsultować go z jak najszerszą grupą odbiorców i interesariuszy. Na przełomie lutego i marca chcemy opracować do grup tych działań, które sformułowaliśmy opracować źródła finansowania w każdym z programów operacyjnych, czyli wskazać z jakich funduszy będą finansowane te programy. Dodatkowo kolejnym etapem będzie opracowanie koncepcji systemu wdrażania i ewaluacji, czyli w jaki sposób, kto będzie odpowiedzialny za realizację poszczególnych działań, ale w jaki sposób też będziemy mierzyć rezultaty podejmowanych działań.

Radny Piotr Borawski - Przewodniczący Komisji Strategii i Budżetu RMG

To jest marzec, czy jeszcze dalej?

Pani Katarzyna Drozd - Wiśniewska - p.o. Z-ca Dyrektora Wydziału Polityki Gospodarczej

To jest marzec. Na przełomie marca i kwietnia. W międzyczasie pomiędzy marcem a majem chcielibyśmy zorganizować cykl warsztatów dla mieszkańców. To znaczy jak już będziemy mieli określone takie najważniejsze elementy Programu Operacyjnego to chcielibyśmy wtedy spotkać się właśnie z mieszkańcami po to, aby przedstawić im takie najważniejsze elementy programu operacyjnego. Chcielibyśmy wtedy spotkać się właśnie z mieszkańcami po to, aby przedstawić im też niektóre elementy diagnozy, żeby widzieli jakie mamy problemy, jakie stoją przed nami wyzwania, ale żeby też zaprezentować te sformułowane przez nas działania i chcielibyśmy, żeby mieszkańcy się do tego odnieśli. Następnie

chcielibyśmy przeprowadzić również konsultacje społeczne w oparciu o uchwałę Rady Miasta Gdańska związaną z konsultacjami społecznymi.

Radny Piotr Borawski - Przewodniczący Komisji Strategii i Budżetu RMG

Kiedy państwo planujecie ewentualną uchwałę związaną z tym?

Pani Katarzyna Drozd - Wiśniewska - p.o. Z-ca Dyrektora Wydziału Polityki Gospodarczej

Myślę, że w czerwcu. Na pewno musimy mieć sformułowane i domknięte programy operacyjne, ponieważ tak naprawdę tej formalnej konsultacji w oparciu o uchwałę Rady Miasta Gdańska już podlega taki dokument, który tak naprawdę powinien być przez państwa głosowany. Czyli jeżeli, tak jak ze Strategią robiliśmy, że na początku mieliśmy szereg spotkań takich konsultacji nieformalnych, takich warsztatowych. Opracowaliśmy dokument i ten dokument, tak naprawdę projekt uchwały musi stanowić załącznik do tej uchwały o konsultacjach społecznych. Czyli to już muszą być tak naprawdę mocno przemyślane, opracowane programy operacyjne, i planujemy podobnie jak to miało miejsce przy Strategii, stworzenie takiego specjalnego formularza konsultacyjnego, gdzie będzie się można odnieść do konkretnego programu operacyjnego i konkretnego zapisu, zaproponować też swoje propozycje.

Radny Piotr Borawski - Przewodniczący Komisji Strategii i Budżetu RMG

Czyli w czerwcu powinny powstać zręby programów operacyjnych, które wraz z uchwałą konsultacyjną trafią do Rady Miasta i jak zostaną przegłosowane to rozpoczną się konsultacje społeczne, które potem, po zakończeniu konsultacji skończą się dokumentem w formie uchwały oficjalnie przyjętej.

Pani Katarzyna Drozd - Wiśniewska - p.o. Z-ca Dyrektora Wydziału Polityki Gospodarczej

Chcielibyśmy, żeby w wakacje sobie dać czas na uwzględnienie tych konsultacji społecznych i we wrześniu bądź w październiku, myślę, że bardziej w październiku uchwalić te programy operacyjne.

Radny Piotr Borawski - Przewodniczący Komisji Strategii i Budżetu RMG

Czyli można powiedzieć, że od marca, kiedy rozpocznie się ta część warsztatowa do września one będą jak gdyby w ciągłej konsultacji z mieszkańcami w różnych trybach i takich formalnych i mniej formalnych. To cały czas będzie żywe i konsultowane?

Pani Katarzyna Drozd - Wiśniewska - p.o. Z-ca Dyrektora Wydziału Polityki Gospodarczej

Tak. Na pewno jeszcze zostaje ten element, ta uchwała dotycząca konsultacji społecznych. Ona musi być ogłoszona w Dzienniku Urzędowym Województwa Pomorskiego więc to troszeczkę trwa, więc będzie taki okres zawieszenia, potem jeszcze trzy tygodnie od ogłoszenia, że to ponad miesiąc będzie takiego czasu, kiedy tak naprawdę nic się nie będzie działo, ale to jest ze względów formalnych.

Pan Marcin Nowicki - Dyrektor Obszaru Badawczego, Badania Regionalne i Europejskie w Instytucie Badań nad Gospodarką Rynkową

Wtedy można, to jest ważny wątek, trochę go nie poruszyliśmy, ten system wskaźników. To jest dla państwa bardzo ważne. Wtedy będzie można pracować nad

tym. To jest de facto wewnętrzny system urzędu jak będzie wyglądał monitoring ewaluacji. Też chcemy do tego podejść, to jest nasza propozycja przynajmniej, ekspercka, podejść w taki inny sposób, mianowicie, żeby odejść od tej logiki, którą też trochę Unia na nas narzuciła, wskaźników takich nakładowo - wydatkowych. One są ciekawe, ale tak naprawdę nam nic nie dają. W stronę wskaźników efektów, czyli żeby ten system, który zaprogramujemy dawał nam informację jakie efekty te nasze działania przynoszą. Nie ile wydaliśmy pieniędzy, tylko jakie efekty uzyskujemy. Ile osób mniej jest chorych, ile mniej wypadków, itd. Więc to przestawienie tej logiki chcemy w ten system wpleść. To jest niezwykle trudne, mało kto, bo jeżeli wystarczy robić nakładowe to już nikt nie chce więcej robić, ale spróbujmy. To też jest mój apel.

Radny Piotr Borawski - Przewodniczący Komisji Strategii i Budżetu RMG

To już wtedy nie są takie pobożne zapisy.

Pan Marcin Nowicki - Dyrektor Obszaru Badawczego, Badania Regionalne i Europejskie w Instytucie Badań nad Gospodarką Rynkową

Wtedy też widzimy np. w połowie okresu programowania czy nam to dobrze idzie czy nie. Mamy argumenty, żeby coś zmieniać, żeby to nie była jałowa debata polityczna, że jedni na drugich skaczą i mówią, że nic nie działa, albo wszystko działa, tylko mamy w miarę czarno na białym napisane co działa, a co nie działa. Jeszcze jak to dobrze zaprogramujemy, to jest znowu powtarzam niezwykle trudne, to będziemy wiedzieli dlaczego to nie działa. Nie tylko, że nie działa, ale też dlaczego nie działa. I dlatego tak podkreślałem rolę tych zespołów, żeby się one jakoś tam mniej lub bardziej konstytuowały, bo to będą ludzie, którzy na bieżąco będą mówili dlaczego to nie działa. Oni będą doskonale wiedzieli, prawda, że tu jakiś aspekt administracyjny, tu po prostu warunki się zmieniły i to jest niezwykle ważne, żeby to na bieżąco obserwować i mieć też odwagę polityczną, żeby powiedzieć, słuchajcie, to co uchwaliliśmy po dwóch latach okazuje się, że nie do końca się sprawdza i wszędzie na świecie to działa. Nikt się tego nie wstydzi. Dokładnie odwrotnie. Ci, którzy mają odwagę to pokazywać zyskują poparcie społeczne, bo ludzie widzą, że szczerze się z nimi o tym rozmawia. Druga kwestia, trochę w kontrze, bo sobie przypominałem, trochę w kontrze do drugiej części pana wypowiedzi, mam nadzieję, że w kontrze takiej pozytywnej. Mianowicie ograniczanie liczby celów i działań jest ważne, żeby ten efekt koncentracji następował, ale przy jednym zastrzeżeniu. Pamiętajcie państwo, że wielkim błędem polskich samorządów, który jest uzasadniony na milion sposobów, tu nie chodzi oto, żeby to w czambuł krytykować, do tej pory było to, że się skupialiśmy na działaniach tych stricte przyporządkowanych samorządowi i to w takim rozumieniu wydatkowym. Czyli to, na co możemy wydać pieniądze to znaczy, że to jest w gestii samorządu. To tak nie działa. To znaczy nie powinno tak działać. Te samorzady na świecie, które odnoszą sukces to przede wszystkim sukces odnoszą tam, gdzie wchodzi w rolę takiego moderatora, promotora lokalnego życia. Czyli nie do końca na wszystko musimy wydawać pieniądze. Przy pierwszych spotkaniach sugerowałem, że jak już mamy zidentyfikowany problem w tych naszych programach, jak już wiemy co nie działa i co trzeba zrobić to najpierw zastanówmy się jak to zrobić nie mając kompletnie pieniędzy. I dopiero na końcu zastanawiamy się jak na to wydać pieniądze, bo my często mamy tą taką terapię zalewania dziur pieniędzmi. To niestety musi się skończyć, bo te pieniądze się skończą niedługo większe. My tu podchodzimy jakby w takiej filozofii, że najpierw od strony

organizacyjnej, legislacyjnej, trochę promocyjnej, trochę włączania kapitału prywatnego, bo mnóstwo rzeczy można robić we współpracy z kapitałem prywatnym. Pokazać im, że oni też w tym mają interes, żeby lepiej żyło się w Gdańsku i dopiero na końcu dawać na to grosz publiczny. To też jest trudna zmiana filozofii działania, ale moim zdaniem proces można rozpocząć.

Pani Katarzyna Drozd - Wiśniewska - p.o. Z-ca Dyrektora Wydziału Polityki Gospodarczej

Też angażowanie samych mieszkańców, bo tutaj mówiliśmy wręcz o takich konkretnych przykładach, gdzie małe dzieci, nie ma kto się nimi opiekować, że to może połączyć wtedy przedszkole z domem, gdzie starsi ludzie też przychodzą popołudniami i mogą się tymi dziećmi zająć, niekoniecznie są babcią czy dziadkiem.

Pan Marcin Nowicki - Dyrektor Obszaru Badawczego, Badania Regionalne i Europejskie w Instytucie Badań nad Gospodarką Rynkową

Od nauk się zaczyna. Jakby ludzie nie śmieci to by mniej pieniędzy miasto kosztowało sprzątanie, itd. Więc to wszystko naprawdę można próbować ze sobą łączyć w takiej filozofii trochę takiego organizatora, moderatora, promotora. Jakby dodać sobie nowe funkcje. One wcale nie wymagają jakby dużo zachodu od państwa i od władz miasta, tylko trochę takiego postawienia się w roli równorzędnego partnera dla tej tkanki miejskiej, a nie tego, który jest rozliczany wyłącznie z wydawania pieniędzy. Zaręczam państwu, że już mieszkańcy inaczej patrzą na was, na radnych, na władze miasta. Oni wolą jak ktoś działa organizacyjnie, niż jak się chwali ile pieniędzy na coś wydaliśmy. Do mieszkańców to już nie trafia. To moja rada. Będziemy w tą stronę jakby próbowali podpowiadać ten system też monitoringu. Tu państwa wsparcie polityczne jest ważne, żeby to potem w strukturach urzędu zadziałało w ten sposób.

Radna Dorota Dudek - członek Komisji

Może więcej bezpłatnej kultury czyli na przykład wzorem Gdynia sceny letnie, leżaki, na których integrują się właśnie mieszkańcy. Jakieś fontanny, ale nie tak jak na Placu Heweliusza fontanna tylko, żeby była postawiona, bo fajnie wygląda, tylko w parku wielka fontanna, gdzie mogą właśnie przyjść osoby młode, starsi i się zintegrować, a nie tylko, żeby ona była postawiona, bo jest ładna.

Pani Katarzyna Drozd - Wiśniewska - p.o. Z-ca Dyrektora Wydziału Polityki Gospodarczej

O tym bardzo dużo piszemy w tym programie przestrzeń publiczna i właśnie bardzo dużo działań jest ukierunkowanych właśnie na integrację.

Radna Dorota Dudek - członek Komisji

Mówię akurat Gdynia rewelacyjnie w tym obszarze, akurat w tym.

Pan Marcin Nowicki - Dyrektor Obszaru Badawczego, Badania Regionalne i Europejskie w Instytucie Badań nad Gospodarką Rynkową

Nie przeceniałbym. Jestem mieszkańcem Gdyni.

Radna Dorota Dudek - członek Komisji

Jestem mieszkanką Gdańska, ale jeżeli na weekend fajnie wyjeżdża mi się latem, w sezonie letnim mówię, do Gdyni, gdzie są koncerty, gdzie promują się młode

osoby, a ja z chęcią na leżaczku, bezpłatnie sobie tego posłucham, przy okazji kupię jedzenie, loda, więc wydaję pieniądze w Gdyni, nie w Gdańsku, to mnie to boli. Nie wyjeżdżam 200 km dalej, tylko wolalabym spędzić ten czas tutaj, u mnie w Gdańsku. A jest inaczej.

Radny Piotr Borawski - Przewodniczący Komisji Strategii i Budżetu RMG
Polecam Festiwal Feta w Gdańsku. Bardzo fajny festiwal. Też za darmo.

Radna Dorota Dudek - członek Komisji
Jak często organizowany?

Radny Piotr Borawski - Przewodniczący Komisji Strategii i Budżetu RMG
Co roku.

Radna Dorota Dudek - członek Komisji
Co roku, a nie co weekend, a ja tu podaję weekendowe występy.

Pani Katarzyna Drozd - Wiśniewska - p.o. Z-ca Dyrektora Wydziału Polityki Gospodarczej
Ale jest zagospodarowanie np. Targu Węglowego, gdzie były leżaki, później dalej, też w Śródmieściu też mieliśmy postawione leżaki. Także są takie miejsca.

Pan Marcin Nowicki - Dyrektor Obszaru Badawczego, Badania Regionalne i Europejskie w Instytucie Badań nad Gospodarką Rynkową
Jedna uwaga, bo to też się pojawiło w tym obszarze kultury, czasu wolnego. Ci ludzie, którzy pracowali nad tym obszarem zwracali uwagę, żeby nie popadać w taką pułapkę, że jak miasto czegoś nie zorganizuje w sensie takim od A do Z to to się nie wydarzy. Często wystarczy zorganizować tylko warunki. Ja taki przykład z Berlina znam, gdzie miasto po prostu sfinansowało postawienie naprawdę drewnianej podłogi i głośnika z muzyką, tango tam puszczały, i wzdłuż rzeki ludzie sobie tango tańczyli. I nie trzeba żadnej organizacji tam specjalnej, żadnego wodzireja, żadnych nie wiadomo jakich nakładów. To przez całe lato działa. Po prostu miasto postawiło dechy, puściło muzyczkę i ludzie sobie tańczą tango. Przychodzą w dresach i tańczą tango. Więc często wystarczy jakby uchylić drzwi i to się zaczyna dziać, żeby nie pójść w taką stronę przeorganizowania, bo ludzie też już tego nie chcą. Nie chcą właśnie takiego, że ktoś przychodzi i mówi od A do Z, że ty masz tu teraz o tej godzinie tańczyć, bo ja ci na to daję pieniądze.

Radny Piotr Borawski - Przewodniczący Komisji Strategii i Budżetu RMG
Dobrze. Pani dyrektor my będziemy w drugiej części rozmawiać o planie pracy naszej komisji. Państwo mają nakreślony harmonogram działań i pytanie czy moglibyśmy jeszcze na jakimś etapie państwa pracy państwa zaprosić na posiedzenie komisji, wpisać to dzisiaj w nasz porządek. Jakiś może miesięczny czasookres, kiedy państwo byście chcieli podsumować jakąś część działań.

Pani Katarzyna Drozd - Wiśniewska - p.o. Z-ca Dyrektora Wydziału Polityki Gospodarczej
Jak już cele i działania będą to myślę, że już za miesiąc powinny być, to możemy wtedy przyjść i przedstawić. Natomiast będzie tego sporo. To może trochę czasu nam zająć. Nie wiem, czy na przykład na innych komisjach nie zaproponować, żeby

na tych komisjach branżowych już poszczególne te programy operacyjne omawiać. My oczywiście niektóre elementy najważniejsze musimy omówić.

Radny Piotr Borawski - Przewodniczący Komisji Strategii i Budżetu RMG
Czyli za miesiąc?

Pani Katarzyna Drozd - Wiśniewska - p.o. Z-ca Dyrektora Wydziału Polityki Gospodarczej
Nie ma problemu.

Pan Marcin Nowicki - Dyrektor Obszaru Badawczego, Badania Regionalne i Europejskie w Instytucie Badań nad Gospodarką Rynkową

Jak my mielibyśmy tu przyjść i te 9 programów i wtedy już każdy cel osobne, bo ja dzisiaj taką trochę ogólnorozwojówkę zrobiłem, natomiast każdy cel osobno i do każdego działania to zajmie nam 5 godzin. Chyba, że moglibyśmy zrobić w ten sposób, że państwo wcześniej to otrzymacie i spotkamy się po to, iż bez naszej prezentacji, żebyście państwo ewentualnie jakieś wątpliwości czy zadali pytania.

Radna Dorota Dudek - członek Komisji
Ja wolabym taką formę.

Radna Aleksandra Dulciewicz - Wiceprzewodnicząca Komisji

Dobrym pomysłem jest tak czy siak omówienie tych poszczególnych programów operacyjnych na komisjach tematycznych, bo tam zakładam, że zasiadają radni, którzy powinni się tym obszarem tematycznym interesować.

Radny Piotr Borawski - Przewodniczący Komisji Strategii i Budżetu RMG

Może ja zaproponuję w takim razie, jeżeli pani mówi, że w okolicach marca państwo powinni być już w miarę gotowi z tym. Zrobię spotkanie jako przewodniczący Komisji Strategii i Budżetu RMG z przewodniczącymi komisji branżowych, gdzie byśmy się jakoś może podzielili tymi działkami, a my będziemy to w jakiś sposób koordynować. Oczywiście, jeżeli kogoś będzie ten harmonogram posiedzeń komisji będzie jawny, dostępny dla wszystkich. Jeżeli kogoś będzie bardziej interesowała np. kwestia innowacyjności, jak pana radnego, czy kwestia mobilności jak kogoś innego, a spędzania czasu wolnego, kultury jak panią radną to na pewno w tych tematach się odnajdzie i myślę, że to jest fajna forma. To już się jakoś operacyjnie spotkamy i proponujemy przewodniczącym poszczególnych komisji, żeby tak rozwiązać ten temat.

Pani Katarzyna Drozd - Wiśniewska - p.o. Z-ca Dyrektora Wydziału Polityki Gospodarczej
Najlepiej, bo będzie można szczegółowo omówić.

Radny Jerzy Milewski - członek Komisji

Czy państwo mogliby nas, że tak powiem, ułatwić nam życie i troszkę dać szansy nadrobić np. to, że ja dopiero teraz miałem okazję się zetknąć z tym i ponieważ tak jak widzę ta Strategia jest budowana na zasadzie od ogółu do szczegółu to właśnie pierwsze, najwyższy poziom ogólności stwierdzenia, czyli od tego najbardziej syntetycznego pojęcia dwu, trzy zdaniowego poprzez kolejne fragmenty, które są na tej drodze od ogółu do szczegółu, trzy pierwsze piętra, żeby

nam pokazać, żebyśmy mogli poczytać, bo te wszystkie szczegóły widzimy, ale na tym poziomie właśnie trzech pięter idąc od ogółu do szczegółu byłoby cenne i by nam pomogło zrozumieć w jakim kierunku Strategia zmierza.

Pani Katarzyna Drozd - Wiśniewska - p.o. Z-ca Dyrektora Wydziału Polityki Gospodarczej

Ale to na kolejnym posiedzeniu Komisji? Ja też mogę ...

Radna Aleksandra Dulkiwicz - Wiceprzewodnicząca Komisji

Może na maila przestać panu radnemu?

Radny Jerzy Milewski - członek Komisji

Tak. Myślę, że całej Komisji.

Radny Piotr Borawski - Przewodniczący Komisji Strategii i Budżetu RMG

Na stronie miasta Gdańsk jest pod strona strategii.

Radny Jerzy Milewski - członek Komisji

Tak, już tam wchodziłem.

Radny Piotr Borawski - Przewodniczący Komisji Strategii i Budżetu RMG

Jest tam bardzo dużo cennych informacji.

Pani Katarzyna Drozd - Wiśniewska - p.o. Z-ca Dyrektora Wydziału Polityki Gospodarczej

Do mnie można w każdej chwili zadzwonić. Ja zawsze pomogę i wyjaśnię. Także nie ma problemu. Jeżeli coś by było potrzeba, to zawsze proszę dzwonić.

Radny Jerzy Milewski - członek Komisji

Super. To z góry dziękujemy. Teraz bym postulował, żeby pani nas wszystkich wyposażyła w te trzy piętra od ogółu.

Pani Katarzyna Drozd - Wiśniewska - p.o. Z-ca Dyrektora Wydziału Polityki Gospodarczej

W tej chwili? Dobrze.

Radny Piotr Borawski - Przewodniczący Komisji Strategii i Budżetu RMG

Przesłanie podstawowych wiadomości.

Radny Jerzy Milewski - członek Komisji

Takiego wyciągu z tych wszystkich prac od najwyższego poziomu ogółu przez kolejny.

Pan Marcin Nowicki - Dyrektor Obszaru Badawczego, Badania Regionalne i Europejskie w Instytucie Badań nad Gospodarką Rynkową

Chyba jakieś nieporozumienie jest.

Pani Katarzyna Drozd - Wiśniewska - p.o. Z-ca Dyrektora Wydziału Polityki Gospodarczej

Panu chodzi oto, żeby przedstawić to co w Strategii jest najważniejsze? W tym momencie, tak?

Radny Jerzy Milewski - członek Komisji

Nie. To co zawarłicie na trzech piętrach idąc od ogótu, czyli najbardziej ogólne stwierdzenie, kolejny poziom.

Pani Katarzyna Drozd - Wiśniewska - p.o. Z-ca Dyrektora Wydziału Polityki Gospodarczej

To tak naprawdę to jest pokazane tutaj, strategia w przybliżeniu, strona 4. Mamy te priorytety strategicznego rozwoju, tzw. chmury idei. To są te wartości, w oparciu o które chcemy strategię wdrażać. Tutaj z boku jest jakby odniesienie do strony, na której jest dokładnie opisane na stronie 37. Później mamy wizję rozwoju Gdańska właśnie, a następnie mierzalne wyzwania rozwojowe, czyli to jest odzwierciedlenie tych najważniejszych kierunków i przypisanie im mierzalnych wyzwań rozwojowych. Tutaj też wskazaliśmy, że efektem realizacji wizji będzie wzrost jakości życia oraz wzrost liczby mieszkańców. To jest też dookreślone ...

Radny Jerzy Milewski - członek Komisji

Mi nie chodzi oto, żeby ogarnąć całą strategię, tylko, żeby od państwa usłyszeć te najbardziej generalne stwierdzenia, które odnoszą się do tej ...

Pan Marcin Nowicki - Dyrektor Obszaru Badawczego, Badania Regionalne i Europejskie w Instytucie Badań nad Gospodarką Rynkową

Mimo wszystko jeżeli mogę dwa słowa. Strategia to jest jakby dokument w pewnym sensie zamknięty, bo on jest uchwalony. Natomiast rozumiem, że panu radnemu chodzi oto, na czym teraz...

Radny Jerzy Milewski - członek Komisji

Jesteśmy nową Radą. Nie mieliśmy do czynienia z powstawaniem tego wszystkiego, więc chcielibyśmy troszeczkę nadrobić nasz deficyt o tym przynajmniej na tym poziomie ogólnym, właśnie mówię dwóch, trzech pięter, gdyby pani nam najważniejsze zapisy z tej strategii przestała jako wprowadzenie do myślenia o strategii.

Pani Katarzyna Drozd - Wiśniewska - p.o. Z-ca Dyrektora Wydziału Polityki Gospodarczej

Dobrze.

Radny Jerzy Milewski - członek Komisji

Super. Dziękuję bardzo. Przy okazji na 45 stronie wyczytałem coś takiego co chciałbym polecić uwadze. Dostosowana do specyfiki społecznej i gospodarczej wizja ma na celu określenie charakterystycznych cech wyrażające unikatowość potencjału oraz warunków rozwoju Gdańska. Czyli chciałbym to zrozumieć, przez co to się będzie wyrażać.

Radny Piotr Borawski - Przewodniczący Komisji Strategii i Budżetu RMG

Dobrze. Chyba do pierwszej części więcej uwag nie mamy. Dziękuję państwu serdecznie. Przejdziemy już do pracy dotyczącej naszego planu pracy na ten rok.

PUNKT - 2

Przyjęcie planu pracy Komisji Strategii i Budżetu RMG na rok 2015.

Radny Piotr Borawski - Przewodniczący Komisji Strategii i Budżetu RMG

Szanowni państwo, ten program prac został przez panią Joasię przestany.

DATA POSIEDZENIA	GODZINA	SALA	TEMATY
19 stycznia	16:00	003	<ol style="list-style-type: none"> 1. Przedstawienie szczegółowych Programów Operacyjnych Strategii Rozwoju Miasta Gdańska 2030 Plus. 2. Przyjęcie planu pracy Komisji Strategii i Budżetu RMG na rok 2015.
29 stycznia	8:30	007	
16 lutego Posiedzenie wspólne z Komisjami RMG: Polityki Gospodarczej i Morskiej, Zagospodarowania Przestrzennego	16:00	208	Omówienie postępu prac przy budowie Pomorskiej Kolei Metropolitalnej.
23 lutego	16:00	007	
Marzec	16:00	003	Programy Operacyjne Strategii Rozwoju Miasta Gdańska 2030 Plus
23 marca	16:00	007	Budżet Obywatelski
27 kwietnia	16:00	007	<ol style="list-style-type: none"> 1. Sprawozdanie z wykonania budżetu Miasta Gdańska za I kwartał 2015 r. 2. Rozpatrzenie Sprawozdania Prezydenta Miasta Gdańska z wykonania budżetu Miasta Gdańska w 2014 roku.
25 maja Posiedzenie wspólne z Komisjami Rady Miasta Gdańska: Polityki Gospodarczej i Morskiej, Zagospodarowania Przestrzennego	16:00		Zapoznanie Komisji z budowaną Pomorską Koleją Metropolitalną - wyjazd na budowę.
22 czerwca	16:00	007	Wyniki finansowe spółek z udziałem Miasta Gdańska.
29 czerwca * Dodatkowe posiedzenie Komisji w razie zwołania sesji RMG na 2 lipca	16:00	007	<ol style="list-style-type: none"> 1. Opiniowanie projektów uchwał RMG skierowanych do Komisji. 2. Sprawy wniesione, wolne wnioski, korespondencja.
24 sierpnia	16:00	007	Wnioski Komisji Strategii i Budżetu RMG do projektu budżetu Miasta Gdańska na rok 2016.

21 września	16:00	007	<ol style="list-style-type: none"> 1. Omówienie sprawozdania z wykonania budżetu Miasta Gdańska za I półrocze 2014 r. 2. Omówienie założeń do budżetu Miasta Gdańska na rok 2015 r. Prognoza długu.
26 października Posiedzenie wspólne z Komisjami RMG: Polityki Gospodarczej i Morskiej, Zagospodarowania Przestrzennego	16:00	208	Pomorska Kolej Metropolitalna
23 listopada	16:00	007	
7 grudnia	16:00	007	<ol style="list-style-type: none"> 1. Opiniowanie projektu budżetu Miasta Gdańska na rok 2016. 2. Opiniowanie projektu Wieloletniej Prognozy Finansowej Miasta Gdańska na lata 2016-2040.
14 grudnia	16:00	007	

Jego główna tematyka jest oczywiście związana z harmonogramem roku i tego, do czego została nasza komisja powołana. Oczywiście znajdują się tu też elementy nietypowe jak chociażby dzisiejsza rozmowa o Strategii, czy marcowe planowane posiedzenie dotyczące budżetu obywatelskiego, do którego także zostaliśmy powołani. Mam dwie propozycje. Jest zaplanowane posiedzenie na 26 stycznia, czyli za tydzień. Natomiast w związku z tym, że rozmawiałem z panią Skarbnik, która powiedziała, że w tym miesiącu nie jest planowana żadna zmiana w budżecie. Ten budżet został dopiero przyjęty przez Radę Miasta w ostatnim miesiącu. W WPF-ie jest jedno nowe zadanie. Nie ma zbyt dużo projektów uchwał zaplanowanych branżowych dotyczących naszej działalności, w związku z tym chciałem zaproponować państwu, żebyśmy posiedzenie z 26 stycznia przełożyli na godz. 8:30 przed sesją czyli 29 stycznia. Sesja zaczyna się standardowo o 9:00. Taka jest moja propozycja.

Pani Ewa Lieder - Przewodnicząca Dzielniczy Wrzeszcz Dolny

Czy do tego spotkania jest już agenda?

Radny Piotr Borawski - Przewodniczący Komisji Strategii i Budżetu RMG

Zawsze tydzień przed jest porządek obrad. Natomiast w tej chwili mamy dwa druki, które wpłynęły do Komisji. Jeden dotyczący zmiany w WPF-ie, jest nowe jedno zadanie i drugie druk nr 36 w sprawie ustalenia jednostkowych stawek kalkulacyjnych dotacji przedmiotowych dla Gdańskiego Zarządu Nieruchomości Komunalnych. Jeżeli coś zostanie wprowadzone do tego czasu, ja zapewne w środę podpiszę porządek obrad i jeżeli coś wpłynie pomiędzy sporządzeniem porządku obrad, a posiedzeniem Komisji wpłynie to będę także wnioskował o to, żebyśmy opinię wydali, bo oczywiście uchwała, która wpływa przed sesją będzie głosowana na sesji, więc warto, żebyśmy się branżowo zajęli tą sprawą. Druga zmiana, którą tu widzę, ale którą dzisiaj nie chciałbym, żebyśmy wpisywali, bo muszę ją skonsultować z szefami Komisji Polityki Gospodarczej i Zagospodarowania

Przestrzennego odnośnie 23 lutego. Dla państwa, którzy nie byli w zeszłej kadencji. Te trzy komisje raz na kwartał spotykały się na wspólnym posiedzeniu dotyczącym nadzorowania jakby projektu Pomorskiej Kolei Metropolitalnej i tego co się aktualnie dzieje, jakie są aktualne rzeczy, które są istotne dla inwestycji, istotne dla mieszkańców, np. związane z układem nowym drogowym, z objazdami czy innymi rzeczami. Do zakończenia tej inwestycji chcielibyśmy dalej prowadzić te spotkania raz na kwartał. Propozycja jest, żeby takie spotkanie się odbyło 23 lutego, ale moja propozycja będzie taka, żebyśmy to zmienili i spotkali się tydzień wcześniej. Natomiast 23 lutego weźmiemy tzw. sprawy, które będą służyć na sesję lutową. Tam już pewnie będzie zmiana w budżecie, ponieważ zwykle raz na dwa miesiące te zmiany w budżecie bywają, więc kilka tych uchwał będzie. Natomiast z uwagi na to, że nie mam jeszcze wiedzy od szefów komisji pozostałych dwóch to poinformuję państwa zapewne na tej komisji w styczniu jak to generalnie ostatecznie zapadnie.

Radny Jerzy Milewski - członek Komisji

To byłaby 16 luty.

Radny Piotr Borawski - Przewodniczący Komisji Strategii i Budżetu RMG

To już jest po feriach zimowych.

Radny Jerzy Milewski - członek Komisji

Mówiliśmy coś o 26 stycznia.

Radny Piotr Borawski - Przewodniczący Komisji Strategii i Budżetu RMG

26 stycznia nie będzie. Będzie 29 przed sesją. Także za tydzień w poniedziałek mamy wolne. To tyle jeżeli chodzi o moje propozycje. Pozostałe macie państwo na piśmie. Pytanie, czy jakieś uwagi do zaproponowanego porządku, albo czy jakieś propozycje ze strony państwa są do naszego planu pracy?

Radna Aleksandra Dulkiwicz - Wiceprzewodnicząca Komisji

Czy jest taka szansa, że można na bieżąco coś zgłosić?

Radny Piotr Borawski - Przewodniczący Komisji Strategii i Budżetu RMG

Oczywiście. Będzie też kwestia pracy nad Strategią. Na pewno coś dołączymy. Zasadniczo tu są posiedzenia raz w miesiącu. Jeżeli będzie potrzeba jakiegoś konkretnego tematu to zwołamy drugie posiedzenie Komisji, jak w tym miesiącu to ma miejsce i będziemy się zajmować na zasadzie takiej, że jedno będzie typowo tematyczne, merytoryczne, a drugie będzie dotyczyło druków, które będą szły na sesję. Panie radny czy jakieś uwagi, spostrzeżenia?

Radny Jerzy Milewski - członek Komisji

Generalnie nie, bo ja tu jeszcze nie bardzo mam wyobrażenie o tym co państwo robicie, ale, czy co będziemy wspólnie robić, ale tak na grubo patrząc to fajnie by było, gdybyśmy mieli miejsce na kontynuowanie tych dyskusji o Strategii.

Radny Piotr Borawski - Przewodniczący Komisji Strategii i Budżetu RMG

Na pewno się tym zajmiemy. Na pewno jeszcze przed wakacjami będzie posiedzenie.

Radna Aleksandra Dulkiewicz - Wiceprzewodnicząca Komisji

Pani dyrektor mówiła, że chciałaby, żeby ta uchwała była w czerwcu, więc na pewno przed czerwcem będziemy się tym zajmować.

Radny Piotr Borawski - Przewodniczący Komisji Strategii i Budżetu RMG

Ja na pewno w marcu zaproponuję spotkanie z szefami Komisji, tak żebyśmy my jako ta Komisja wiodąca, koordynujące prace nad powstawaniem Programów Operacyjnych, natomiast żeby te konkretne 9 Programów Operacyjnych było rozlane po komisjach tematycznych. Oczywiście z informacją dla wszystkich radnych, że np. Program Operacyjny Edukacja będzie procedowany na Komisji Edukacji w dniu któregoś kwietnia, maja czy czerwca, kiedy tam ma być.

Pani Ewa Lieder - Przewodnicząca Dzielnicy Wrzeszcz Dolny

Te komisje się odbywają ciągle w tych samych godzinach. Pokrywają się, tak jak ta komisja.

Radny Piotr Borawski - Przewodniczący Komisji Strategii i Budżetu RMG

Zaproponujemy ten harmonogram tak, żeby się nie pokrywały, ale na pewno do jakiegoś ładu dojdziemy. Pewnie to będą dodatkowe posiedzenia.

Radna Aleksandra Dulkiewicz - Wiceprzewodnicząca Komisji

Musi pani nam wybaczyć. Jesteśmy na rozpędzie.

Radny Piotr Borawski - Przewodniczący Komisji Strategii i Budżetu RMG

Także taka jest moja propozycja. Wiem, że nic więcej nie wnosimy do tego programu, poza tym na bieżąco co będzie. Oczywiście jeżeli macie państwo w trakcie roku jakiegokolwiek spostrzeżenia, że chcielibyśmy, żeby się zająć takim tematem czy innym, czy do mnie mailowo, czy do pani Joasi, czy na posiedzeniu Komisji bardzo proszę zgłosić temat, zaproponujemy dodatkowe posiedzenie Komisji i zaprosimy takich jakich państwo będą chcieli gości, czy sami zaproponujemy kogoś z Urzędu i oczywiście każdy radny ma do tego prawo. Od tego tu jesteśmy, żeby się tymi sprawami zajmować.

Radny Jerzy Milewski - członek Komisji

Czy państwo zetknęli się z tym, żeby wyszukać jakiś wybitnych ekspertów od wizji urbanistycznych, od takich rzeczy, które warto by było posłuchać takich ludzi po prostu, którzy mają coś do powiedzenia.

Radny Piotr Borawski - Przewodniczący Komisji Strategii i Budżetu RMG

Komisja Zagospodarowania Przestrzennego chyba ...

Radna Aleksandra Dulkiewicz - Wiceprzewodnicząca Komisji

Od czasu do czasu takie konferencje się odbywają.

Radny Piotr Borawski - Przewodniczący Komisji Strategii i Budżetu RMG

Chyba był prof. Gell - Duńczyk, bardzo znany urbanista.

Radna Aleksandra Dulkiewicz - Wiceprzewodnicząca Komisji

To było chyba przy okazji zagospodarowania Targu Węglowego. Więc się takie rzeczy zdarzają.

Radny Piotr Borawski - Przewodniczący Komisji Strategii i Budżetu RMG
Nie potrafię odpowiedzieć bardziej szczegółowo.

Radna Aleksandra Dulkiewicz - Wiceprzewodnicząca Komisji
Na pewno pani przewodnicząca Chmiel, jak pan podejździe na sesji do pani przewodniczącej Chmiel to na pewno z radością powie...

Radny Piotr Borawski - Przewodniczący Komisji Strategii i Budżetu RMG
Ja w Komisji Zagospodarowania Przestrzennego nigdy nie byłem, także ta tematyka jest mi trochę obca.
Wnoszę o przyjęcie zaproponowanego planu pracy z tymi uwagami, które wniosłem na początku. Kto z państwa jest za takim planem pracy?

GŁOSOWANIE

4 głosy „za” - jednogłośnie

Plan pracy Komisji na rok 2015 stanowi załącznik nr 5 do protokołu.

PUNKT - 3

Sprawy wniesione, wolne wnioski, korespondencja.

Wobec braku zgłoszonych spraw Przewodniczący Piotr Borawski podziękował wszystkim za udział w posiedzeniu Komisji, zaprosił na kolejne posiedzenie, które odbędzie się 29 stycznia o godz. 8:30 i na tym zakończył obrady.

Posiedzenie zostało zakończone - godz. 17:50.

**Przewodniczący
Komisji Strategii i Budżetu RMG**

Piotr Borawski

Protokół sporządziła:
Joanna Świeczkowska



URZĄD MIEJSKI W GDAŃSKU
Wydział Polityki Gospodarczej

PROGRAMY OPERACYJNE

INFORMACJA NA TEMAT PRAC

POSIEDZENIE KSiB RMG, 19 STYCZNIA 2015

STRATEGIA W PRZYBLIŻENIU

Wspólnie określono priorytety strategicznego rozwoju przedstawiają wartości, na których należy budować przyszłość Miasta.

- + Mieszkańcy
- + Mobilność
- + Kształcenie
- + Otwartość
- + Współpraca

PRIORYTETY STRATEGICZNEGO ROZWOJU - „CHMURY IDEI”



MIERZALNE WYZWANIA ROZWOJOWE



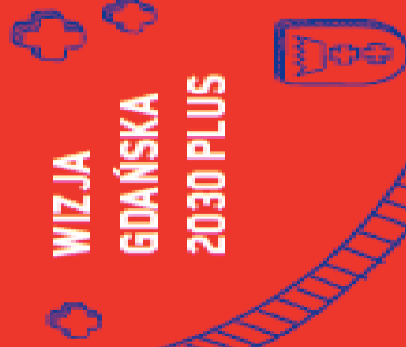
Odwierciedleniem najważniejszych kierunków rozwoju Gdańska do 2030 roku są przypisane do poszczególnych obszarów mierzone wyzwania rozwojowe, a efektem realizacji wizji będzie:

- + Wzrost jakości życia
- + Wzrost liczby mieszkańców

Wizja Gdańska w ogólny sposób wyraża najwyższy poziom celów, przedstawionych jako oczekiwany, pożądaný obraz miasta w przyszłości.

- + Wizja rozwoju Gdańska 2030 Plus

WIZJA GDAŃSKA 2030 PLUS



5 OBSZARÓW STRATEGICZNEGO ROZWOJU



Wśród obszarów strategicznego rozwoju Gdańska skupiają się najważniejsze lokalne działania i przedsięwzięcia, tj. cele strategiczne.

- + Edukacja i kapitał społeczny
- + Gospodarka i transport
- + Przestrzeń publiczną
- + Kultura
- + Zdrowie

PROGRAMY OPERACYJNE 2023 (PO)

CO JUŻ ZROBILIŚMY

- Opracowanie metodologii prac nad formułowaniem PO - wrzesień 2014
- Powołanie 9 Koordynatorów i Opiekunów merytorycznych PO - październik 2014
- Opracowanie diagnoz sektorowych dla każdego z 9 Programów - październik 2014
- Cykl spotkań służących zdefiniowaniu rekomendacji kierunkowych, celów i działań dla każdego z PO - listopad 2014/styczeń 2015

PROGRAMY OPERACYJNE 2023 (PO)

CO PRZED NAMI

- Analiza zgodności PO ze Strategią, powiązań z innymi PO oraz zgodności z innymi dokumentami strategicznymi i politykami na różnych szczeblach - styczeń/ październik 2015
- Opracowanie źródeł finansowania dla każdego z PO - luty/marzec 2015
- Opracowanie koncepcji systemu wdrażania i ewaluacji PO - marzec/kwiecień 2015
- Cykl warsztatów dla mieszkańców - marzec/maj 2015
- Konsultacje społeczne projektów PO - czerwiec 2015
- Uzupełnienie projektów PO o wnioski płynące z konsultacji społecznych - lipiec/wrzesień 2015
- Uchwalenie Programów Operacyjnych - październik 2015

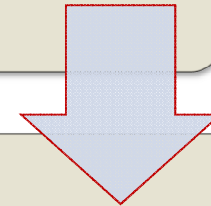
METODA PRAC NAD PROGRAMAMI OPERACYJNYMI GDAŃSK 2023 I WYPRACOWANE KIERUNKI DZIAŁAŃ



METODOLOGIA PRAC NAD PO

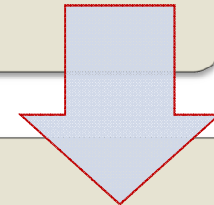
Rekomendacje kierunkowe

(czym musimy się zająć:
strategia + diagnozy + warsztaty)



Cele PO

(stan jaki chcemy osiągnąć; weryfikacja ze
strategią)



Działania

(inwestycje, regulacje, działania
organizacyjne itd.)

PO EDUKACJA

- Edukacja włączająca
- Najwyższa jakość pracy szkoły
- Szkoła liderem społeczności lokalnej
- Dialog społeczny w sferze edukacji
- Dostępność do usług edukacyjnych
- Rozwój doradztwa edukacyjnego i kształcenia ustawicznego (przez całe życie)

PO ZDROWIE PUBLICZNE I SPORT

- Budowanie środowiska życia wspierającego zdrowie
- Upowszechnienie edukacji zdrowotnej w każdej grupie wiekowej
- Trafniejsze identyfikowanie grup ryzyka i pełniejsze ich objęcie działaniami profilaktycznymi
- Podniesienie jakości leczenia i opieki nad pacjentem

PO INTEGRACJA SPOŁECZNA I AKTYWNOŚĆ OBYWATELSKA

- Kompleksowe wsparcie dla rodziny
- Kompleksowa oferta usług społecznych dla mieszkańców
- Partycypacja i aktywność obywatelska
- Aktywizacja biernych i wspieranie wykluczonych

PO KULTURA I CZAS WOLNY

- Rozlewanie się kultury (otwieranie, włączanie, integracja)
- Wspieranie i przyciąganie twórców
- Rozwój edukacji kulturalnej
- Rozwój oferty kulturalnej
- Ochrona i wzmacnianie dziedzictwa materialnego i duchowego
- Wzrost gospodarczego znaczenia kultury (czas wolny i turystyka)

PO INNOWACYJNOŚĆ I PRZEDSIĘBIORCZOŚĆ

- Wzmacnianie postawy przedsiębiorczej i kreatywności
- Dalsze umiędzynarodawianie gdańskich przedsiębiorstw
- Wspieranie relacji biznesowych
- Wspieranie start-upów oraz rozwoju istniejących firm

PO ATRAKCYJNOŚĆ INWESTYCYJNA

- Wzmacnianie spójności transportowej Gdańska i obszaru metropolitalnego (w celu zwiększenia mobilności pracowników i umożliwienia inwestorom pełnego wykorzystania atutów lokalizacji)
- Integracja firm i szkół w procesie kształcenia zawodowego oraz wzmacnianie kompetencji ułatwiających przekwalifikowanie
- Zakorzenianie obecnych już inwestorów (tak aby zniechęcić ich do zmiany lokalizacji wysokimi kosztami bezpowrotnie utraconymi)
- Poszukiwanie inwestorów wzmacniających już istniejące specjalizacje i stwarzających szansę na rozwój nowych
- Wzmacnianie warunków życia, co pozwoli utrzymać obecnych i przyciągnąć najzdolniejszych mieszkańców z Polski jak i innych krajów
- Modernizacja i rozbudowa elementów infrastruktury wzmacniających dostępność transportową w układzie krajowym i międzynarodowym.

PO INFRASTRUKTURA

- Poprawa efektywności energetycznej, bezpieczeństwa energetycznego oraz zmniejszenie emisji gazów cieplarnianych miasta i metropolii
- Utrzymanie infrastruktury na poziomie nieograniczającym prawidłowego funkcjonowania społeczno-gospodarczego i możliwości rozwojowych Gdańska
- Zapewnienie bezpieczeństwa przeciwpowodziowego i przeciwpodtopieniowego
- Zwiększenie dostępności mieszkań we wszystkich segmentach rynku mieszkaniowego, spełniające warunki zrównoważonego, równomiernego i kompaktowego rozwoju miasta
- Ochrona środowiska

PO MOBILNOŚĆ I TRANSPORT

Wdrożenie Programu opierać się musi o zintegrowane podejście i lepszą współpracę metropolitalną.

- Poprawa warunków dla ruchu pieszych i rowerów
- Zwiększenie atrakcyjności transportu publicznego
- Rozwój infrastruktury komunikacyjnej zgodnie z priorytetami strategicznymi miasta i metropolii
- Informacja, edukacja i dialog

PO PRZESTRZEŃ PUBLICZNA

- Dialog na temat stanu zagospodarowania przestrzennego, uwarunkowań i kierunków zagospodarowania przestrzennego, oraz zasad i procedur planowania przestrzennego
- Edukacja przestrzenna
- Partycypacja w procesie planowania przestrzennego
- Wzmacnianie dośrodkowych tendencji w rozwoju miasta
- Podnoszenie jakości funkcjonowania przestrzeni publicznych



URZĄD MIEJSKI W GDAŃSKU

Wydział Polityki Gospodarczej

Dziękujemy za uwagę

www.gdansk.pl