

## PROTOKÓŁ NR 6-4/2015

z posiedzenia Komisji Strategii i Budżetu Rady Miasta Gdańska, które odbyło się w dniu 23 lutego 2015 roku, a rozpoczęło się o godz. 16.00, w sali nr 007 w Nowym Ratuszu przy ul. Wały Jagiellońskie 1 w Gdańsku.

Obecni: według załączonych list obecności, które stanowią załączniki nr 1 i nr 2 do protokołu.

Na stan czterech (6) członków Komisji, w posiedzeniu uczestniczyło sześć osób (6), czyli było quorum do podejmowania prawomocnych decyzji.

Posiedzeniu przewodniczył Radny Piotr Borawski - Przewodniczący Komisji Strategii i Budżetu Rady Miasta Gdańska.

Po stwierdzeniu quorum, otworzył 6 posiedzenie Komisji, powitał zebranych i poinformował, że porządek obrad został w terminie regulaminowym drogą elektroniczną wysłany do radnych - porządek stanowi załącznik nr 3 do protokołu.

1. Zaopiniowanie projektu uchwały Rady Miasta Gdańska w sprawie ustalenia wysokości opłat za usuwanie pojazdów z dróg publicznych, stref zamieszkania, stref ruchu i za przechowywanie tych pojazdów na koszt ich właścicieli - druk nr 86.

*Referują: Przedstawiciele Prezydenta Miasta Gdańska*

2. Zaopiniowanie projektu uchwały Rady Miasta Gdańska w sprawie wyrażenia woli objęcia udziałów w podwyższonym kapitale zakładowym jednoosobowej spółki Gminy Miasta Gdańska działającej pod firmą Gdańska Agencja Rozwoju Gospodarczego Spółka z o.o. z siedzibą w Gdańsku - druk nr 87.

*Referują: Przedstawiciele Prezydenta Miasta Gdańska: Pani Iwona Bierut - Dyrektor Wydziału Polityki Gospodarczej, Pan Alan Aleksandrowicz - Prezes Gdańskiej Agencji Rozwoju Gospodarczego sp. z o.o.*

3. Zaopiniowanie projektu uchwały Rady Miasta Gdańska zmieniającej uchwałę w sprawie poboru w drodze inkasa opłaty skarbowej oraz określenia inkasentów i wysokości wynagrodzenia za inkaso - druk nr 119.

*Referują: Przedstawiciele Prezydenta Miasta Gdańska*

4. Zaopiniowanie projektu uchwały Rady Miasta Gdańska zmieniającej uchwałę w sprawie przyjęcia Wieloletniej Prognozy Finansowej Gminy Miasta Gdańska na lata 2015-2040 - druk nr 122.

*Referują: Przedstawiciele Prezydenta Miasta Gdańska*

5. Zaopiniowanie projektu uchwały Rady Miasta Gdańska zmieniającej uchwałę w sprawie uchwalenia budżetu Miasta Gdańska na 2015 rok - druk nr 121.

*Referują: Przedstawiciele Prezydenta Miasta Gdańska*

6. Sprawy wniesione, wolne wnioski, korespondencja.

Przewodniczący zaproponował, aby do porządku posiedzenia wprowadzić jako pkt 5A Informacja na temat Bazy Priorytetów Inwestycyjnych. Następnie poddał tą propozycję pod głosowanie.

**Głosowanie:**

4 za - jednogłośnie

Następnie Przewodniczący poddał pod głosowanie przyjęcie porządku posiedzenia wraz z przyjętym do porządku pkt.

**Głosowanie:**

4 za - jednogłośnie

## **PUNKT - 1**

**Zaopiniowanie projektu uchwały Rady Miasta Gdańska w sprawie ustalenia wysokości opłat za usuwanie pojazdów z dróg publicznych, stref zamieszkania, stref ruchu i za przechowywanie tych pojazdów na koszt ich właścicieli - druk nr 86.**

(Oryginał projektu uchwały znajduje się w protokole z sesji Rady Miasta Gdańska z 26 lutego 2015 r. - BRMG-S.0006.86.2015).

***Pani Joanna Pińska - Zastępca Dyrektora Wydziału Bezpieczeństwa i Zarządzania Kryzysowego***, w imieniu wnioskodawcy, zreferowała projekt uchwały.

***Radny Piotr Borawski - Przewodniczący Komisji Strategii i Budżetu RMG*** podziękował za przedstawienie projektu uchwały, a następnie otworzył dyskusję.

***Radna Aleksandra Dulkiwicz - wiceprzewodnicząca Komisji***

Czy może pani powiedzieć, jeśli ma pani takie dane w głowie, to mniej więcej ile pojazdów odholowujemy?

***Pani Joanna Pińska - Zastępca Dyrektora Wydziału Bezpieczeństwa i Zarządzania Kryzysowego***

Mniej więcej odholowujemy miesięcznie ok. 80 pojazdów, średnio.

***Radna Aleksandra Dulkiwicz - wiceprzewodnicząca Komisji***

A ze ściągalnością jak jest?

***Pani Joanna Pińska - Zastępca Dyrektora Wydziału Bezpieczeństwa i Zarządzania Kryzysowego***

Tutaj wygląda całkiem dobrze. To są pojazdy, które są odholowywane, odbierane przez właścicieli. Mamy również takie pojazdy, które są odholowywane, właściciele ich nie odbierają wtedy jest dość długie postępowanie, ponieważ przygotowujemy wnioski do sądów o przejęcie tego pojazdu na rzecz powiatu i potem próbujemy obciążyć właściciela kosztami i tutaj ściągalność wygląda różnie. Głównie idzie na egzekucję.

**Radna Aleksandra Dulkiwicz - wiceprzewodnicząca Komisji**

A takich przypadków mniej więcej z tych 80 to ile jest?

**Pani Joanna Pińska - Zastępca Dyrektora Wydziału Bezpieczeństwa i Zarządzania Kryzysowego**

Do trzech. To są pojazdy, które są mocno wyeksploatowane i po prostu się nie opłaca właścicielom ich odebrać.

Z uwagi na brak dalszych głosów w dyskusji, Przewodniczący poddał pod głosowanie przyjęcie i pozytywne zaopiniowanie przedmiotowego projektu uchwały zawartego w druku nr 86.

## **USTALENIA KOMISJI - OPINIA**

Komisja Strategii i Budżetu RMG, po wysłuchaniu informacji i wyjaśnień przekazanych przez Panią Joannę Pińską - Zastępcę Dyrektora Wydziału Bezpieczeństwa i Zarządzania Kryzysowego, w wyniku przeprowadzonego głosowania, jednogłośnie - 5 głosami za, pozytywnie zaopiniowała projekt uchwały, zawarty w druku nr 86 - bez poprawek. (Opinia nr 6-4/20-6/2015).

## **PUNKT - 2**

**Zaopiniowanie projektu uchwały Rady Miasta Gdańska w sprawie wyrażenia woli objęcia udziałów w podwyższonym kapitale zakładowym jednoosobowej spółki Gminy Miasta Gdańska działającej pod firmą Gdańska Agencja Rozwoju Gospodarczego Spółka z o.o. z siedzibą w Gdańsku - druk nr 87.**

(Oryginał projektu uchwały znajduje się w protokole z sesji Rady Miasta Gdańska z 26 lutego 2015 r. - BRMG-S.0006.87.2015).

**Pani Anna Nawra - przedstawiciel Wydziału Polityki Gospodarczej**, w imieniu wnioskodawcy, zreferowała projekt uchwały.

Następnie prezentację przedstawił pan Alan Aleksandrowicz - Prezes Gdańskiej Agencji Rozwoju Gospodarczego Spółka z o.o. Prezentacja stanowi załącznik nr 4 do protokołu. Powiedział: rzadko mamy okazję przybliżyć państwu czym się zajmujemy akurat w tej części miasta. To dotyczy terenu, który 5 lat temu zaczęliśmy uzbierać na potrzeby inwestorów i naszych pomorskich, głównie lokalnych firm. Obszar ok. 50 ha położone w Kokoszkach. Wtedy po prostu były tu pola jak tu widać i głównie rowy melioracyjne oraz szkółka leśna Dendron. Nasza spółka, która podobnie jak dzisiaj dostała wtedy ten obszar aportem. Przeprowadziła działania inwestycyjne, taki program inwestycyjny, który przede wszystkim opierał się na przebudowaniu ulic i skrzyżowań ulicy Maszynowej, zbudowanie wjazdu od ulicy Kartuskiej i zbudowanie całego tego układu wewnętrznego całej infrastruktury wodociągowo - kanalizacyjnej, melioracyjnej w oparciu o umowy przyłączeniowe energetycznej i gazowej oraz teletechnicznej. Efekt był taki, że w momencie, kiedy uzbroiliśmy tereny zaczęli napływać nasi pomorscy przedsiębiorcy i więksi inwestorzy. Aktualnie jest tam 21 firm, z którymi podpisaliśmy już umowy. Zbudowało się takich 6 zakładów. W trakcie jest 12, a umowy, tak jak mówiłem, mamy z 21 podmiotami. Niektóre nazwy tych firm są

tutaj wyszczególnione. Większość to są nasze lokalne firmy. Część z nich to są firmy, które wyszły z Politechniki Gdańskiej. Część jest zrzeszona w jakiś klastrach budowlanych czy w naszych innych organizacjach gospodarczych. Projekty przeróżne od dużej fabryki Weyerhaeuser`a poprzez centrum logistyczne Jeronimo Martins, po firmy mniejsze Desotec. Jest np. firma, która reaktywuje filtry węglowe. Są centra baz danych IQ PL. Ekoinbud to jest energetyczne, efektywne budownictwo. W zasadzie każdego rodzaju firmy. Widać ten teren się powolutku wypełnia. Zostały na dzień dzisiejszy takie dwa większe obszary inwestycyjne (pokazał na mapie) i 5 ha przy ul. Cementowej. Musimy myśleć z wyprzedzeniem jak jeszcze zdyskontować tą infrastrukturę i te inwestycje, które ponieśliśmy, czyli przyciągnąć kolejne firmy mając świadomość głównie, że jeżeli chodzi o ten teren. O którym dzisiaj mowa, jest taki obszar przy ul. Kartuskiej 1,1 ha to on również będzie głównie zagospodarowany przez firmy nasze, pomorskie, gdańskie, raczej lokalne. To nie będą wielkie fabryki czy inwestycje. Lokalizacja dość dobra dlatego, że blisko ulicy Kartuskiej. To co jeszcze teraz robimy to przede wszystkim zaangażowaliśmy się w projektowanie ulicy Kartuskiej na odcinku od ulicy Otomińskiej do granic miasta za kwotę ponad milion złotych. Teraz jesteśmy w trakcie całego procesu projektowego do układu dwujezdniowego czyli to co się teraz kończy na ulicy Otomińskiej to chcielibyśmy w przyszłości, najlepiej w tej perspektywie do 2020 roku rozbudować do granic miasta w układzie dwujezdniowym. Proces projektowy podzieliliśmy dosłownie po połowie na dwa (pokazał na mapie jakie to są odcinki). Myślę, że ze względu na cały węzeł to będzie na pewno taki teren i obszar przyciągający kolejne firmy głównie, tak jak mówiłem, pomorskie. Widać, że one wzrastają. Potrzebują możliwości, gdzie mogą pobudować swoje nowe zakłady, nowe siedziby i Kokoszki od lat jakby się wpisują w ten trend. Bardzo prosimy o pozytywne zaopiniowanie projektu uchwały.

**Radny Piotr Borawski - Przewodniczący Komisji Strategii i Budżetu RMG** podziękował za przedstawienie projektu uchwały, a następnie otworzył dyskusję.

**Radny Jerzy Milewski - członek Komisji**

Zawsze mam ten temat w głowie i postaram się trochę czasu państwu zabrać. Dla mnie rzeczą taką, której nie mogę zrozumieć, dlaczego właśnie w Polsce ciągle nie ma kultury tworzenia stref industrialnych, że kto gdzie kawałek działki zdąży sobie zorganizować to buduje co chce, zakładzik, firmę, magazyn, albo domek. Te plany zagospodarowania przestrzennego nie zawsze to dobrze regulują i w efekcie końcowym właśnie nie ma takiego logicznego gospodarzenia terenem, tak żeby planować te przestrzenie na cele biznesowe w sposób oczywisty. Ja nie wiem na ile ten teren w takim razie wpisuje się w stare myślenie, a na ile jest raczej elementem tego o co mi chodziło.

**Pan Alan Aleksandrowicz - Prezes Gdańskiej Agencji Rozwoju Gospodarczego Spółka z o.o.**

To jest taki obszar 50 ha to jest ponad 500 000 m<sup>2</sup>. Pojawiło się 21 firm, które tutaj inwestują. Według mnie to jest takie typowe rozszerzenie strefy przemysłowej Kokoszek. Efekt jest taki, bo pewnie do państwa też gdzieś ten temat wróci, że sąsiedzi tych terenów, to jest taki fundusz Izraelski, który kiedyś kupił te wszystkie tereny od Banku Millennium, jednak zaznaczam m. in. ten teren 8 ha z myślą, żeby budować tam kolejne centra handlowe i mieszkaniówkę. Sam zwrócił się do nas, czy byśmy ich kiedyś w przyszłości nie wspomogli, żeby to

zmienić również na strefę przemysłową, bo widzą, że kiedy zadziało się to, co się zadziało tam budowanie centrum handlowych i osiedli mieszkaniowych akurat w tej części raczej nie będzie miało szans. Tutaj trzeba rozszerzyć tą strefę przemysłową. My czekamy cały czas. To jest fundusz...

**Radny Jerzy Milewski - członek Komisji**

Miasto w przyszłości planuje rozwój w tamtą stronę, jako miasto właśnie nie jako strefa przemysłowa? Czy to nie ma takiego zagrożenia, że się kiedyś tam za 20, 30 lat pokłóci?

**Radny Piotr Borawski - Przewodniczący Komisji Strategii i Budżetu RMG**

W sensie deweloperskim, tak?

**Radny Jerzy Milewski - członek Komisji**

W sensie infrastruktury miejskiej.

**Pan Alan Aleksandrowicz - Prezes Gdańskiej Agencji Rozwoju Gospodarczego Spółka z o.o.**

W sensie deweloperskim rozwija się ten obszar (pokazał na mapie).

**Radna Aleksandra Dulkiwicz - wiceprzewodnicząca Komisji**

Pyta pan o własność terenów?

**Radny Jerzy Milewski - członek Komisji**

Nie, pytam o funkcje, czyli właśnie o tkankę miejską, która się rozpręży gdzieś tam i czy to nie jest tak właśnie, że w tym dłuższym horyzoncie ma rozprężyć się w tamtą stronę?

**Radny Piotr Borawski - Przewodniczący Komisji Strategii i Budżetu RMG**

Zaraz są granice gminy.

**Pan Alan Aleksandrowicz - Prezes Gdańskiej Agencji Rozwoju Gospodarczego Spółka z o.o.**

Granice gminy są troszeczkę dalej. To co się rozwija dewelopersko to jest cały czas ten obszar (pokazany na mapie) i druga strona Kartuskiej. Obecnie jakby podsumować te wszystkie inwestycje, które się zadziały to te firmy zainwestowały już blisko pół miliarda złotych. Pracuje tam ok. tysiąca osób. Sam podatek od nieruchomości to jest ponad 3 mln zł, który jest odprowadzany rocznie z tego obszaru.

**Radny Piotr Borawski - Przewodniczący Komisji Strategii i Budżetu RMG**

Czyli za tą drogą, która prowadzi do lotniska to jest.

**Pan Alan Aleksandrowicz - Prezes Gdańskiej Agencji Rozwoju Gospodarczego Spółka z o.o.**

Ten obszar, który tutaj mamy jest pomiędzy Kartuską a Budowlanych.

**Radny Piotr Borawski - Przewodniczący Komisji Strategii i Budżetu RMG**

Rozumiem, że tamta strefa będzie bardziej przemysłowa.

**Pan Alan Aleksandrowicz - Prezes Gdańskiej Agencji Rozwoju Gospodarczego Spółka z o.o.**

Tam jest Satel, tam są te firmy, które się kiedyś tam ulokowały.

**Radny Piotr Borawski - Przewodniczący Komisji Strategii i Budżetu RMG**

Tam Centrostal był?

**Pan Alan Aleksandrowicz - Prezes Gdańskiej Agencji Rozwoju Gospodarczego Spółka z o.o.**

Centrostal cały czas jest. PKP Kokoszki, czyli ci, którzy robią nawet dla Grabskiego wszystkie komponenty budowlane. Oni funkcjonują. Kiedyś wszyscy myśleli, że to jest już „pozamiatane” i koniec, to odżyło.

**Radny Jerzy Milewski - członek Komisji**

Kończąc jakby ten wątek. Czy miasto w ogóle ma takie przestrzenie, w których właśnie tkanka miejska ma się rozpychać, bo strefy industrialne to jest jedno, a jakieś inwestycyjne różne przedsięwzięcia gospodarcze, to jest drugie. Osiedla, które właśnie przez deweloperów są budowane, ale to są osiedla, to są sypialnie. Czy miasto, w sensie tkanki miejskiej ma w swoim planie rozwoju jakieś przestrzenie, które się będą rozwijać. Gdzieś wyczytałem, że zamierza się zagęszczać miasto, czyli do środka. Prośba o trochę informacji na ten temat.

**Pan Alan Aleksandrowicz - Prezes Gdańskiej Agencji Rozwoju Gospodarczego Spółka z o.o.**

Mi się tak wydaje, że z tych wszystkich działań, które ja podpatruję na poziomie oczywiście planów, które są przygotowywane i Biuro Rozwoju Gdańska to też jest trend dogęszczania Przymorza, Żaspy, tam, gdzie kiedyś za bardzo duże pieniądze wybudowano infrastrukturę. Przez ostatnie lata mieliśmy wręcz problem dlatego, że szkoły się wyludniły, a z drugiej strony był cały trend migracyjny na południe miasta i teraz robi się wszystko, żeby jednak lepiej wykorzystać, zagęścić, wykorzystać już tą tkankę, infrastrukturę istniejącą.

**Radny Jerzy Milewski - członek Komisji**

Czyli wyłącznie zagęszczanie, a planów takich rozprężania nie ma?

**Pan Alan Aleksandrowicz - Prezes Gdańskiej Agencji Rozwoju Gospodarczego Spółka z o.o.**

Wiem, że miasto chciałoby temu przeciwdziałać, czyli procesowi suburbanizacji, na ile może.

**Radny Piotr Borawski - Przewodniczący Komisji Strategii i Budżetu RMG**

Trzeba by było pana Prezydenta Bielawskiego zaprosić.

**Pani Teresa Blacharska - Skarbnik Miasta Gdańska**

Biuro Rozwoju Miasta Gdańska.

**Radny Piotr Borawski - Przewodniczący Komisji Strategii i Budżetu RMG**

Taka dyskusja się zawsze toczy na Komisji Zagospodarowania Przestrzennego.

**Pan Alan Aleksandrowicz - Prezes Gdańskiej Agencji Rozwoju Gospodarczego Spółka z o.o.**

Miasto twórcza będzie pewnie PKM-ka. To spowoduje trochę trend jak w Warszawie.

**Radna Aleksandra Dulkiewicz - wiceprzewodnicząca Komisji**

Już widać, gdzie się dogęszcza wokół przystanków PKM.

**Radny Jerzy Milewski - członek Komisji**

To jest tak trochę, że my głosując nad tymi uchwałami trochę głosujemy na zasadzie sympatii do państwa, bo nic więcej nie wiemy, możemy tylko tyle powiedzieć. Znaczący powinniśmy głosować na zasadzie na ile to jest zgodne z wizją, która, prawda, istnieje i jest realizowana. Jak jest zgodna to głosujemy za. Jak jest nie do końca zgodna to może nie do końca ...

**Radna Magdalena Olek - członek Komisji**

Rozszerzenie czegoś, co funkcjonuje prawidłowo jest wystarczającym przedmiotem do dyskusji.

**Pan Alan Aleksandrowicz - Prezes Gdańskiej Agencji Rozwoju Gospodarczego Spółka z o.o.**

Tu myślę, akurat te funkcje zostały zdeterminowane przez studium uwarunkowań pod późniejsze plany zagospodarowania przestrzennego, które wprowadziły tutaj funkcję przemysłową. Widać po całej dyskusji wokół Weyerhaeuser`a, że musi być taki przyjazny przemysł i lekki, nie jakiś uciążliwy, elektrociepłownie, czy huty, tego się nie da tutaj ulokować. To wszystko musi być jak najmniej uciążliwe dla mieszkańców, ale coś co w środku, wiąże się z jakimś produkowaniem czegoś czy z jakimiś funkcjami bardziej zaawansowanymi technologicznie to według mnie to jest to miejsce. Niewiele jest tych miejsc, bo tak naprawdę w Gdańsku, pomijając te całe rozproszenie, z którym się zgadzam, i które nie jest dobre, jakby naturalnie wytworzyły się trzy strefy przemysłowe czyli Kokoszki, Port i Płonie czyli Rafineria, Oczyszczalnia Wschód, to wszystko co tam się lokuje. I dobrze, gdyby ten trend został utrzymany, że przemysł generalnie lokuje się w tych trzech strefach, a w innych częściach miasta rozwija się funkcja usługowo - mieszkalna.

**Radny Jerzy Milewski - członek Komisji**

Na tym terenie jest jakaś mieszkaniówka, czy nie?

**Pan Alan Aleksandrowicz - Prezes Gdańskiej Agencji Rozwoju Gospodarczego Spółka z o.o.**

Nie. Przed Budowlanych. Azaliowa.

Z uwagi na brak dalszych głosów w dyskusji, Przewodniczący poddał pod głosowanie przyjęcie i pozytywne zaopiniowanie przedmiotowego projektu uchwały zawartego w druku nr 87.

## **USTALENIA KOMISJI - OPINIA**

Komisja Strategii i Budżetu RMG, po wysłuchaniu informacji i wyjaśnień przekazanych przez Panią Annę Nawrę - przedstawiciela Wydziału Polityki

Gospodarczej, w wyniku przeprowadzonego głosowania, 4 głosami za, przy 0 głosach przeciwnych i 1 głosem wstrzymującym się, **pozytywnie** zaopiniowała projekt uchwały, zawarty w druku nr 87- bez poprawek. (Opinia nr 6-4/21-7/2015).

W głosowaniu nie brała udziału obecna na sali radna Aleksandra Dulciewicz - wiceprzewodnicząca Komisji.

### **PUNKT - 3**

Zaopiniowanie projektu uchwały Rady Miasta Gdańska zmieniającej uchwałę w sprawie poboru w drodze inkasa opłaty skarbowej oraz określenia inkasentów i wysokości wynagrodzenia za inkaso - druk nr 119.

(Oryginał projektu uchwały znajduje się w protokole z sesji Rady Miasta Gdańska z 26 lutego 2015 r. - BRMG-S.0006.119.2015).

*Pani Teresa Blacharska - Skarbnik Miasta Gdańska*, zreferowała projekt uchwały.

*Radny Piotr Borawski - Przewodniczący Komisji Strategii i Budżetu RMG* podziękował za przedstawienie projektu uchwały, a następnie z uwagi na brak głosów w dyskusji, poddał pod głosowanie przyjęcie i pozytywne zaopiniowanie przedmiotowego projektu uchwały zawartego w druku nr 119.

### **USTALENIA KOMISJI - OPINIA**

Komisja Strategii i Budżetu RMG, po wysłuchaniu informacji i wyjaśnień przekazanych przez Panią Teresę Blacharską - Skarbnik Miasta Gdańska, w wyniku przeprowadzonego głosowania, jednogłośnie - 6 głosami za, **pozytywnie** zaopiniowała projekt uchwały, zawarty w druku nr 119 - bez poprawek. (Opinia nr 6-4/22-8/2015).

### **PUNKT - 4**

Zaopiniowanie projektu uchwały Rady Miasta Gdańska zmieniającej uchwałę w sprawie przyjęcia Wieloletniej Prognozy Finansowej Gminy Miasta Gdańska na lata 2015-2040 - druk nr 122.

(Oryginał projektu uchwały znajduje się w protokole z sesji Rady Miasta Gdańska z 26 lutego 2015 r. - BRMG-S.0006.122.2015).

*Pani Teresa Blacharska - Skarbnik Miasta Gdańska*, zreferowała projekt uchwały.

*Radny Piotr Borawski - Przewodniczący Komisji Strategii i Budżetu RMG* podziękował za przedstawienie projektu uchwały, a następnie otworzył dyskusję. Powiedział: rozumiem, że nasi lekkoatleci, którzy po tym jak zmieniliśmy strukturę stadionu przy Traugutta na pełną murawę, narzekali przez kilka lat, że nie ma obiektu, to teraz się zanoszą, że będą mieli dwa obiekty?



**Pani Teresa Blacharska - Skarbnik Miasta Gdańska**

Tak.

**Pani Izabela Kuś - Zastępca Dyrektora Wydziału Programów Rozwojowych**

Na Traugutta nie do końca to będzie dla lekkoatletów, ale będzie możliwy trening lekkoatletyczny, ale taka z prawdziwego zdarzenia infrastruktura będzie w GOKF-ie.

**Radny Piotr Borawski - Przewodniczący Komisji Strategii i Budżetu RMG**

A ten GOKF rusza w czerwcu, tak jak to było planowane?

**Pani Izabela Kuś - Zastępca Dyrektora Wydziału Programów Rozwojowych**

Tak.

**Radna Aleksandra Dulkiwicz - wiceprzewodnicząca Komisji**

Już jest rozstrzygnięta ta procedura w Ministerstwie czy nie?

**Pani Izabela Kuś - Zastępca Dyrektora Wydziału Programów Rozwojowych**

Ministerstwo wpisało nas do swojego wieloletniego planu inwestycyjnego. W tej chwili składamy formalnie wniosek o dofinansowanie, ale Ministerstwo oczekuje, że będą już znane wyniki po przetargu, i że będzie już w trakcie realizacji, a do tego jest potrzebne zabezpieczenie środków w budżecie, żeby rozstrzygnąć przetarg.

**Pani Teresa Blacharska - Skarbnik Miasta Gdańska**

W 100%.

**Radny Piotr Borawski - Przewodniczący Komisji Strategii i Budżetu RMG**

Czyli jest szansa, że te 50% dostaniemy w trakcie inwestycji?

**Pani Teresa Blacharska - Skarbnik Miasta Gdańska**

Może być wzrost po jakimś etapie.

**Pani Izabela Kuś - Zastępca Dyrektora Wydziału Programów Rozwojowych**

To może być na przykład refundacja środków poniesionych, ale w trakcie realizacji, a nie po zakończeniu.

**Pani Teresa Blacharska - Skarbnik Miasta Gdańska**

To będzie wynikało z umowy, a umowa jest jeszcze nie podpisana.

**Pani Izabela Kuś - Zastępca Dyrektora Wydziału Programów Rozwojowych**

Niemniej, żeby rozstrzygnąć przetarg, czyli żeby już nie czekać na zgodę z Ministerstwa, chcielibyśmy... To znaczy, żeby rozstrzygnąć przetarg musi być finansowanie wpisane w Wieloletnią Prognozę Finansową.

**Pani Teresa Blacharska - Skarbnik Miasta Gdańska**

Musi być w 100% zabezpieczony w naszym budżecie.

**Radny Piotr Borawski - Przewodniczący Komisji Strategii i Budżetu RMG**

Rozumiem. Czyli całe 10 mln zł w tej chwili jest na budżet, ale liczymy na to, że te 5 mln uzyskamy w trakcie lub tuż po zakończeniu inwestycji?

**Pani Izabela Kuś - Zastępca Dyrektora Wydziału Programów Rozwojowych**  
Jeszcze może uda się VAT odliczyć.

**Pani Teresa Blacharska - Skarbnik Miasta Gdańska**  
Częściowo w tym roku, tak.

**Radny Piotr Borawski - Przewodniczący Komisji Strategii i Budżetu RMG**  
Dobrze. Czy jakieś inne pytania do WPF-u?

**Radna Aleksandra Dulciewicz - wiceprzewodnicząca Komisji**  
Chciałabym podpytać, bo mam trochę kłopot z tą Halą Olivia, może trochę brak mojej wiedzy. Chciałabym się upewnić kto jest właścicielem tej Hali Olivia?

**Pani Teresa Blacharska - Skarbnik Miasta Gdańska**  
Właścicielem jest miasto Gdańsk i oddało klubowi w użyczenie wieloletnie. Nie pamiętam dokładnie, bo to było w latach 90-tych na dwadzieścia kilka lat. Prawdopodobnie w tym dwudziestoleciu się kończy ta umowa, ale w którym roku konkretnie, nie pamiętam. Natomiast pieniądze włożone przez miasto w tą infrastrukturę to jest po prostu wzbogacenie miasta majątkowe. Ten obiekt powróci po zakończeniu tej umowy do miasta. Jest własnością miasta.

**Radna Aleksandra Dulciewicz - wiceprzewodnicząca Komisji**  
Czy jest szansa, że uwłaszczy się w 100% GKS Stocznowiec?

**Pani Teresa Blacharska - Skarbnik Miasta Gdańska**  
Nie, takiej opcji nie ma.

**Pani Izabela Kuś - Zastępca Dyrektora Wydziału Programów Rozwojowych**  
Tu ważną informacją jest to, że te środki, które są w budżecie to są środki miejskie, a GKS niezależnie pozyskuje pieniądze z zewnątrz.

**Pani Teresa Blacharska - Skarbnik Miasta Gdańska**  
Dokładnie. Z Ministerstwa Kultury Fizycznej pozyskuje i swoje własne też. Natomiast w tej chwili te nasze środki, które my przekazujemy, one będą też refakturowane na nas i od razu będziemy zwiększać wartość majątkową Hali Olivia. Natomiast jak otrzymamy z powrotem, to mówię, wzrost wartości majątku, aczkolwiek w księgach tego nie będzie.

**Radny Piotr Borawski - Przewodniczący Komisji Strategii i Budżetu RMG**  
Wszystko jasne. Proszę pan radny.

**Radny Jerzy Milewski - członek Komisji**  
To jest umowa wieloletnia. Czy pani zna tą umowę, czy pani pamięta jakie są zapisy?

**Pani Teresa Blacharska - Skarbnik Miasta Gdańska**  
Ja już jej dokładnie nie pamiętam, zapisów nie pamiętam tej umowy, bo ona była zawarta w latach 90-tych, konkretnie to był chyba '96 rok o ile sobie przypominam.

**Radny Jerzy Milewski - członek Komisji**  
Dla nas z kolei, żebyśmy mogli świadomie głosować, potrzebna jest wiedza, czy ta umowa rozstrzyga te kwestie kto ma dbać o tą tkankę, a kto nie.

**Pani Teresa Blacharska - Skarbnik Miasta Gdańska**

Mogę powiedzieć kto, jeżeli chodzi o umowę, o dbałość, to oczywiście ponieważ jest to majątek miasta użyczający jest jakby odpowiedzialny za modernizację, za rozbudowę tego obiektu. Natomiast za właściwe utrzymanie obiektu odpowiedzialne jest stowarzyszenie, ponieważ stowarzyszenie jest bardzo zainteresowane i dba również o tą infrastrukturę, to też jak powiedziała pani dyrektor, ubiega się już od kilku lat o środki z Ministerstwa Kultury Fizycznej. To już jest chyba trzeci projekt w okresie tych dwudziestu lat, który jest dofinansowywany z Ministerstwa Kultury Fizycznej.

**Radny Jerzy Milewski - członek Komisji**

Czy umowa jednoznacznie rozstrzyga te kwestie kto ponosi nakłady czy nie rozstrzyga?

**Pani Teresa Blacharska - Skarbnik Miasta Gdańska**

Z tej umowy na pewno wynika, że oni są odpowiedzialni tylko za właściwe utrzymanie i remonty. Remonty w sensie nie zwiększające wartość obiektu, ale nie mogę w 100% powiedzieć. Natomiast na pewno nie są zobligowani do modernizacji i remontów kapitałnych.

**Radny Jerzy Milewski - członek Komisji**

A kto czerpie korzyści z używania tej hali?

**Pani Teresa Blacharska - Skarbnik Miasta Gdańska**

Korzyści oczywiście czerpie klub sportowy.

**Radny Jerzy Milewski - członek Komisji**

Czy klub sportowy dużo tych korzyści czerpie, czyli krótko mówiąc ma zyski z tej działalności czy nie?

**Pani Teresa Blacharska - Skarbnik Miasta Gdańska**

Jest mi w tej chwili trudno powiedzieć jaki jest wynik finansowy stowarzyszenia, bo jest to jakby ...

**Radny Jerzy Milewski - członek Komisji**

Może są tak bogaci, że miasto niepotrzebnie dokłada, albo odwrotnie, są w sytuacji fatalnej i rozumiem, że miasto ich ratuje.

**Pani Teresa Blacharska - Skarbnik Miasta Gdańska**

Miasto ich nie ratuje. Jeszcze raz powiem, to jest miasta infrastruktura, a oni wspomagają.

**Radny Jerzy Milewski - członek Komisji**

Ale jaka jest potrzeba miasta dzisiaj, żeby dokładać do infrastruktury, z której miasto nie czerpie korzyści? Chyba, że czegoś nie wiemy.

**Pani Teresa Blacharska - Skarbnik Miasta Gdańska**

Bo jest to majątek miasta bez względu na to, czy my jesteśmy... jeżeli jesteśmy właścicielem bez względu na to czy czerpiemy korzyści czy nie to jesteśmy zainteresowani, żeby ta infrastruktura była w odpowiednim stanie.

**Radny Jerzy Milewski - członek Komisji**

Może lepiej nich się zawali to będzie lepsza, większa korzyść dla miasta?

**Pani Teresa Blacharska - Skarbnik Miasta Gdańska**

Ale umowa jest wiążąca.

**Radny Piotr Borawski - Przewodniczący Komisji Strategii i Budżetu RMG**

Wejść w słowo. W zeszłej kadencji byłem w Komisji Sportu i dosyć dobrze znam temat Hali Olivii. Hala Olivia w zeszłym roku było 40 lat odkąd ona istnieje. W związku z tym, że kondycja tego budynku i jego inżynierskie wykonanie w latach głębokiego PRL-u powoduje to, że potrzeba bardzo dużo nakładów inwestycyjnych, żeby ten obiekt w ogóle mógł istnieć, funkcjonować.

**Pani Teresa Blacharska - Skarbnik Miasta Gdańska**

Była przecież ogromna modernizacja dachu, całkowita wymiana.

**Radny Piotr Borawski - Przewodniczący Komisji Strategii i Budżetu RMG**

Tak. W związku z tym, że była podpisana umowa z GKS-em to mamy tą możliwość, że ze względu na środki, które GKS otrzymał z Ministerstwa Sportu i Turystyki na modernizację tego obiektu to dzielimy się tą inwestycją na ratowanie jakby tej hali po połowie. Gdyby tej umowy nie było, tych grantów by nie było, w momencie, kiedy hala wróci, skończy się umowa i wróci i dalej będzie użytkowana tylko i wyłącznie przez miasto to trzeba będzie sobie odpowiedzieć na pytanie czy chcemy zaościć czy chcemy inwestować w pełnej kwocie, więc uważam, że ...

**Radny Jerzy Milewski - członek Komisji**

A kiedy kończy się umowa?

**Pani Teresa Blacharska - Skarbnik Miasta Gdańska**

Powiedziałam panu, że mogę dopiero powiedzieć jak zerknę w tą umowę.

**Radny Piotr Borawski - Przewodniczący Komisji Strategii i Budżetu RMG**

Pani Skarbnik jakbyśmy mogli prosić o jakiś drobny wyciąg z tej umowy podczas sesji dla pana radnego, żeby było wiadomo kiedy ona się kończy ta umowa, to na czym panu radnemu zależy.

**Pani Teresa Blacharska - Skarbnik Miasta Gdańska**

Nic nie stoi na przeszkodzie.

**Radny Piotr Borawski - Przewodniczący Komisji Strategii i Budżetu RMG**

Świetnie.

**Radny Jerzy Milewski - członek Komisji**

Chociaż trudno będzie mi głosować w tej sytuacji.

**Radny Piotr Borawski - Przewodniczący Komisji Strategii i Budżetu RMG**

Nie widzę więcej pytań do WPF-u.

Z uwagi na brak dalszych głosów w dyskusji, Przewodniczący poddał pod głosowanie przyjęcie i pozytywne zaopiniowanie przedmiotowego projektu uchwały zawartego w druku nr 122.

## USTALENIA KOMISJI - OPINIA

Komisja Strategii i Budżetu RMG, po wysłuchaniu informacji i wyjaśnień przekazanych przez Panią Teresę Blacharską - Skarbnik Miasta Gdańska, w wyniku przeprowadzonego głosowania, 4 głosami za, przy 2 głosach przeciwnych i 0 głosach wstrzymujących się, pozytywnie zaopiniowała projekt uchwały, zawarty w druku nr 122 - bez poprawek. (Opinia nr 6-4/23-9/2015).

### PUNKT - 5

**Zaopiniowanie projektu uchwały Rady Miasta Gdańska zmieniającej uchwałę w sprawie uchwalenia budżetu Miasta Gdańska na 2015 rok - druk nr 121.**  
(Oryginał projektu uchwały znajduje się w protokole z sesji Rady Miasta Gdańska z 26 lutego 2015 r. - BRMG-S.0006.121.2015).

*Pani Teresa Blacharska - Skarbnik Miasta Gdańska* przedstawiła projekt uchwały. Powiedziała: jest to znacząca zmiana w budżecie, przede wszystkim z tego tytułu, że są wprowadzone wolne środki po rozliczeniu 2014 związane m. in. z niezrealizowaniem niektórych zadań inwestycyjnych. Również następuje, tak jak wspomniałam przy Wieloletniej Prognozie Finansowej, korekta dochodów z tytułu dotacji z Unii Europejskiej, czyli aktualizacja dochodów. Te dochody, które też były zaplanowane w roku 2014 i nie wpłynęły w roku 2014 i dopiero otrzymamy w roku 2015, ale też korekta in minus dochodów z Unii Europejskiej dotycząca projektu Trasa Słowackiego. W konsekwencji tych zmian zwiększeń i zmniejszeń środki, które otrzymujemy z zewnątrz jest to wprowadzona dodatkowa kwota 55,3 mln zł. Wolne środki, które wprowadzamy na wydatki inwestycyjne po rozliczeniu roku 2014 jest kwota 60 mln 214 tys. zł. Wracając do strony dochodowej realizujemy wspólne przedsięwzięcie z Portem Lotniczym im. Wałęsy. Dotyczy rozbudowy ulicy Słowackiego od ul. Spadochroniarzy do Terminala nr 2. To przedsięwzięcie realizuje miasto. Koszt przedsięwzięcia 5 mln zł. Natomiast, tak jak powiedziałam, ponieważ jest to wspólny projekt Port Lotniczy wpłaca dla miasta 50% kwoty tego przedsięwzięcia stąd dochody w wysokości 2,5 mln zł. Pamiętajcie państwo z poprzedniej jeszcze kadencji Rady płaciliśmy odszkodowanie, które dotyczyło jeszcze stadionu, mogilnika, na podstawie wyroku sądowego płaciliśmy kwotę 8 mln 683 tys. zł. Natomiast też mówiliśmy, że te pieniądze dajemy do depozytu sądowego. Okazało się, że podwykonawca kolejny orzeczeniu sądu został nadany rygor natychmiastowej wykonalności i te pieniądze musieliśmy w tym roku zapłacić innemu podmiotowi. To też sąd zwrócił nam te pieniądze i z tych pieniędzy po prostu będziemy płacić temu podmiotowi. De facto nie mamy żadnego uszczerbku w przepływie tych pieniędzy, ale musi to znaleźć swoje odzwierciedlenie w budżecie, czyli zwrot z depozytu jest to dochód, zapłata jest to wydatek w tej samej wysokości. Jeszcze z większych kwot dochody zrealizowane przez jednostki oświatowe, ponieważ jednostki oświatowe mogą swoje dochody, które otrzymują z odpłatności za wyżywienie, ale również darowizn mają na rachunku dochodów własnych. Jeżeli te środki nie zostaną wykorzystane do końca roku wówczas środki te przechodzą do budżetu miasta, ale z drugiej strony jak stanowią dochód miasta to mogą być przeznaczone na potrzeby, na które były przewidziane wcześniej. I tak też się dzieje. Będę mówiła o tym po stronie wydatkowej. Ze zwiększonych dochodów i z tych wolnych środków, o których

państwu mówiłam, w znaczącej wysokości przeznaczamy środki na odtworzenie zadań inwestycyjnych. Jest to kwota 95,2 mln zł i na nowe zadania inwestycyjno - modernizacyjne i zakupy inwestycyjne w wysokości 29 mln zł, ale też są przeznaczane środki w poszczególnych dziedzinach na zadania bieżące. Dotyczą te wydatki zadań promocyjnych miasta kwota 300 tys. zł. Zostały państwu szczegółowo przedstawione te przedsięwzięcia. W Wydziale Rozwoju Społecznego przeznaczane są środki w wysokości 2 mln 225 tys. zł m. in. właśnie z tych środków, o których mówiłam, które zostały wprowadzone do budżetu z rachunków dochodów własnych i tu przede wszystkim są przeznaczane środki na zakupy dla jednostek edukacyjnych dotyczące zakupu notebook`ów, projektorów, tablic multimedialnych i zakupy dotyczące wyposażenia pracowni komputerowych jednostek oświatowych. Jest to kwota dotycząca wyposażenia pracowni komputerowych 1 mln 714 tys. zł. Następnie w Zarządzie Dróg i Zieleni przeznaczamy środki na ubezpieczenie tunelu pod Martwą Wisłą. Oczywiście ubezpieczenie nie wiemy, bo dopiero będą zbierane oferty przez Zarząd Dróg i Zieleni, ponieważ przewidujemy ubezpieczenie na pół roku, konkretnie od miesiąca lipca, ponieważ zakończenie tego przedsięwzięcia czyli tunelu i ul. Słowackiego przewidzianej jest do końca czerwca, w związku z tym zarezerwowane są środki przypuszczalne, szacowane w wysokości 1 mln 200 tys. zł.

**Radny Piotr Borawski - Przewodniczący Komisji Strategii i Budżetu RMG**  
Oferty zbieramy na pół roku, czy na jakiś dłuższy czas?

**Pani Teresa Blacharska - Skarbnik Miasta Gdańska**

Na pół roku na razie. Jest to kwota niedokładnie wyszacowana, ponieważ nie ma doświadczenia z ubezpieczeniem takiego tunelu, dlatego my po prostu zakładamy orientacyjnie tą kwotę na ubezpieczenie. Następnie z większych środków prawie 900 tys. zł przeznaczamy na utrzymanie sieci odwodnieniowej, na remonty zbiorników wodnych, na remonty przepompowni i kanalizacji deszczowej. Na zadania inwestycyjne dotyczące odtworzenia niewydatkowanych środków w 2014 roku na zadaniach inwestycyjnych szczegółowo przedstawiliśmy państwu uzasadnienie związane z niewykorzystaniem środków i co będzie w roku bieżącym zrealizowane. Jest to Gdański Projekt Komunikacji Miejskiej etap III C, etap III A. Przypomnę, że etap III C dotyczy realizacji infrastruktury towarzyszącej Pomorskiej Kolei Metropolitalnej. Nie będę chyba mówiła szczegółów.

**Radny Piotr Borawski - Przewodniczący Komisji Strategii i Budżetu RMG**  
Jeżeli będą pytania szczegółowe. Pani dyrektor pomoże.

**Pani Teresa Blacharska - Skarbnik Miasta Gdańska**

Tak, to wówczas odpowiemy. Kwota dotycząca tych nowych przedsięwzięć to jest 29 mln zł. Może tylko wspomnę to co mówiłam o modernizacji infrastruktury przy ul. Traugutta to występuje to przedsięwzięcie właśnie w wysokości 710 tys. zł jako odtworzenie i 700 tys. zł jako środki niewykorzystane w roku 2014 i 600 tys. zł jest ten monitoring wizyjny na obiekcie sportowym przy ul Traugutta. Budowa altan śmietnikowych to od razu państwu powiem, i śmietników podziemnych, altany będą posadowione w wielu rejonach miasta m. in. przy ul Chodkiewicza, Drodze Kamiennej, Legnickiej, Marynarki Polskiej, Na Zaspę, na Trakcie Świętego Wojciecha, na Żuławskiej, Kilińskiego. Też będą posadowione, wybudowane na terenie głównego miasta pojemniki podziemne. Zakupy inwestycyjne dla różnych

jednostek oświatowych jest to kwota ok. 7 mln zł jak się podsumuje wszystkie zakupy, które zostały uwidocznione w uchwale Rady. Deficyt na koniec roku po tych wszystkich zmianach w miejsce nadwyżki budżetowej, bo w budżecie uchwalonym, tak jak państwo przypominacie sobie, była przewidziana nadwyżka w wysokości 10 mln 850 tys. zł. Po tych zmianach mamy deficyt budżetowy w wysokości 47 mln 363 tys. zł, a jest to związane z faktem, że wolne środki, które wprowadzamy do budżetu one nie są dochodem, a deficyt, może tylko państwu wyjaśnię, tym, którzy są po raz pierwszy radnymi, deficyt jest to różnica między dochodami i wydatkami, a ponieważ wydatki zwiększamy, a te wolne środki z rozliczenia z roku 2014 nie są dochodem tylko środkami zgromadzonymi na rachunku bankowym stąd występuje deficyt budżetowy i przychody z tych wolnych środków i kredyty to jest kwota 207 mln zł. Rozchody przewidziane do realizacji kwota prawie 160 mln zł. W budżecie uchwalonym była to kwota 97 mln zł. Rozchody dotyczą spłaty kredytów do Europejskiego Banku Inwestycyjnego, do Banku Rozwoju Rady Europy i wykup obligacji w PKO S.A.

**Radny Piotr Borawski - Przewodniczący Komisji Strategii i Budżetu RMG**

Dziękuję serdecznie za ten szczegółowy opis tych zmian. Duża zmiana w budżecie. Rozpocznę dyskusję. Zapytam o kilka rzeczy. O mogilniku już pani Skarbnik wspomniała. Pierwsza rzecz. W Biurze Promocji tam są dwa takie wydarzenia ciekawe Ogólnopolski Szczyt Energetyczny 2015. Tu pisze trzecia edycja.

**Pani Teresa Blacharska - Skarbnik Miasta Gdańska**

To jest konferencja o charakterze międzynarodowym.

**Radny Piotr Borawski - Przewodniczący Komisji Strategii i Budżetu RMG**

Ona będzie na Amber Expo?

**Pani Teresa Blacharska - Skarbnik Miasta Gdańska**

Tak.

**Radny Piotr Borawski - Przewodniczący Komisji Strategii i Budżetu RMG**

Czy my wcześniej jakieś środki przeznaczaliśmy w budżecie, czy to są dodatkowe środki?

**Pani Teresa Blacharska - Skarbnik Miasta Gdańska**

To są dodatkowe środki.

**Radny Piotr Borawski - Przewodniczący Komisji Strategii i Budżetu RMG**

W sumie zaangażowanie nasze jakie będzie w tą konferencję?

**Pani Teresa Blacharska - Skarbnik Miasta Gdańska**

Wiem tylko tyle, że 50 tys. zł. Jeszcze sprawdzę dokładnie, ale nie pamiętam więcej.

**Radny Piotr Borawski - Przewodniczący Komisji Strategii i Budżetu RMG**

Dobrze. Właśnie chodziło mi oto czy te 50 tys. zł., które w tej chwili dodajemy czy to jest jakiś dodatek do tego, co już dołożyliśmy pierwotnie?

**Pani Teresa Blacharska - Skarbnik Miasta Gdańska**

Moim zdaniem nie.

**Radny Piotr Borawski - Przewodniczący Komisji Strategii i Budżetu RMG**  
Czyli to jest jedyny nasz wkład?

**Pani Teresa Blacharska - Skarbnik Miasta Gdańska**  
Tak, to jest jedyny nasz wkład.

**Radny Piotr Borawski - Przewodniczący Komisji Strategii i Budżetu RMG**  
Druga rzecz, Expo w Mediolanie. Wszyscy znamy tą wystawę. Tu jest 120 tys. zł. Rozumiem, że to jest dołożenie się do pawilonu Polskiego?

**Pani Teresa Blacharska - Skarbnik Miasta Gdańska**  
Tak.

**Pani Izabela Kuś - Zastępca Dyrektora Wydziału Programów Rozwojowych**  
Byłam na Komisji Turystyki i Promocji i pani Anna o tym mówiła. Tak, mamy się dołączyć do pawilonu Polskiego i z tego co rozumiałam to jest wkład własny, bo ma być..., przepraszam, to jest całkowity koszt, a równolegle mają być pozyskane środki europejskie czyli 75% czy 70% ma wrócić do budżetu. Ale to jest na razie całkowity koszt.

**Pani Teresa Blacharska - Skarbnik Miasta Gdańska**  
Czyli to jest całkowity koszt i będzie refundacja.

**Radny Piotr Borawski - Przewodniczący Komisji Strategii i Budżetu RMG**  
Czyli w ramach pawilonu Polskiego na Expo będzie także Gdańsk obecny. Kolejne pytania.

**Pani Izabela Kuś - Zastępca Dyrektora Wydziału Programów Rozwojowych**  
Przepraszam, w ramach pawilonu Polskiego mają być dodatkowe stoiska, czy mają być stoiska dla regionów i akurat będziemy na stoisku dla Pomorza.

**Radna Dorota Dudek - członek Komisji**  
A te środki być może wróca, czy wróca?

**Pani Teresa Blacharska - Skarbnik Miasta Gdańska**  
W każdym razie nie mam przewidzianej strony dochodowej w budżecie. Tylko mogę o tym powiedzieć.

**Radna Dorota Dudek - członek Komisji**  
Czyli na chwilę obecną być może.

**Pani Izabela Kuś - Zastępca Dyrektora Wydziału Programów Rozwojowych**  
Tak.

**Radny Piotr Borawski - Przewodniczący Komisji Strategii i Budżetu RMG**  
Kolejne pytanie dotyczące budowy Centrum Hevelius. Tam była wpłata inwestora? To jest w ramach tych środków odtworzonych?

**Pani Teresa Blacharska - Skarbnik Miasta Gdańska**  
Tak.



**Pani Izabela Kuś - Zastępca Dyrektora Wydziału Programów Rozwojowych**

Te środki zostały odtworzone. One zostały w zeszłym roku wpłacone, a w tym momencie odtwarzamy.

**Radny Piotr Borawski - Przewodniczący Komisji Strategii i Budżetu RMG**

Całość jest większa niż te 2 mln 400?

**Pani Izabela Kuś - Zastępca Dyrektora Wydziału Programów Rozwojowych**

Cały wkład własny jest na pewno finansowany przez inwestora, ale nie pamiętam czy cała wpłata miała być w zeszłym roku.

**Pani Teresa Blacharska - Skarbnik Miasta Gdańska**

We Wrzeszczu to jest kwota 7 mln 376 tys. zł. W roku 2016 5 mln zł, w 2017 2 mln 376 tys. zł.

**Pani Izabela Kuś - Zastępca Dyrektora Wydziału Programów Rozwojowych**

Cały udział został wpłacony w zeszłym roku, a my w tym roku będziemy tylko pozyskiwać środki unijne.

**Radny Piotr Borawski - Przewodniczący Komisji Strategii i Budżetu RMG**

I to jest na ten łącznik Trasy Słowackiego z nowo powstającym centrum, a my nie ponosimy żadnych kosztów.

**Pani Teresa Blacharska - Skarbnik Miasta Gdańska**

W tym roku dostaniemy kwotę 7 mln 376 tys. zł, natomiast inicjatorzy czyli Hevelius wpłaci nam w 2016 i 17 roku. To była zamiana, jak pozyskamy środki z dofinansowania Unii Europejskiej to zainwestujemy w rozszerzenie tego węzła.

**Pani Izabela Kuś - Zastępca Dyrektora Wydziału Programów Rozwojowych**

To jest taka transakcja, zarówno równowartość pozyskanych środków unijnych ma być wpłacona przez inwestora w kolejnych latach na kolejne przedsięwzięcia w dzielnicy Wrzeszcz, ale udział inwestora aktualnie w tym projekcie unijnym to jest 25% wartości.

**Radny Piotr Borawski - Przewodniczący Komisji Strategii i Budżetu RMG**

Ale udział Gminy docelowo jaki jest w tym?

**Pani Izabela Kuś - Zastępca Dyrektora Wydziału Programów Rozwojowych**

Żaden.

**Radny Piotr Borawski - Przewodniczący Komisji Strategii i Budżetu RMG**

My tylko obsługujemy tą inwestycję od strony finansowej?

**Pani Izabela Kuś - Zastępca Dyrektora Wydziału Programów Rozwojowych**

A dodatkowym bonusem jest to, że inwestor równowartość tego co pozyskamy od Unii Europejskiej wpłaci na kolejne zadania.

**Pani Teresa Blacharska - Skarbnik Miasta Gdańska**

Czyli z Unii 7 mln i on płaci 7 mln zł.

**Radny Piotr Borawski - Przewodniczący Komisji Strategii i Budżetu RMG**

Kolejne pytanie w ramach Lokalnych Inicjatyw Inwestycyjnych. Tam jest inwestycja dla Zespołu Szkół Społecznych w kwocie 200 tys. zł. Jaki to jest udział miasta w tej inwestycji?

**Pani Teresa Blacharska - Skarbnik Miasta Gdańska**

To jest odtworzenie środków z ubiegłego roku, bo one nie zostały wydatkowane.

**Radny Piotr Borawski - Przewodniczący Komisji Strategii i Budżetu RMG**

Różnie jest w ramach tego programu, od 30 do 50%.

**Pani Teresa Blacharska - Skarbnik Miasta Gdańska**

Nie pamiętam. To było w ubiegłym roku. Te środki nie zostały wykorzystane i teraz je odtwarzamy.

**Radny Piotr Borawski - Przewodniczący Komisji Strategii i Budżetu RMG**

Mogę prosić o zaznaczenie, żeby do sesji przypomnieć sobie? Dziękuję. Ostatnie dwie rzeczy. Teatr Wybrzeże 2 mln. To jest podobna wysokość jak w zeszłym roku.

**Pani Teresa Blacharska - Skarbnik Miasta Gdańska**

My te 2 mln dajemy na modernizację teatru. To przedsięwzięcie będzie realizowane przez Urząd Marszałkowski w przeciągu kilku lat. Kwota szacowana jest w granicach 35-40 mln zł i Marszałek wystąpił do Prezydenta o wspomnienie tego przedsięwzięcia, bo na pewno modernizacja tego obiektu wpłynie na poprawę, na wizualizację przestrzeni publicznej w tym terenie. Pan Prezydent prosi o zwiększenie.

**Radny Piotr Borawski - Przewodniczący Komisji Strategii i Budżetu RMG**

Te 2 mln mają być tylko w tym roku, czy sukcesywnie w kolejnych latach też będziemy dokładać?

**Pani Teresa Blacharska - Skarbnik Miasta Gdańska**

Na razie nie planujemy w przyszłych latach, ale niewykluczone, że Marszałek się do nas zwróci z taką potrzebą. Na razie pan Prezydent wyraził akces wystąpienia do Rady tylko o dofinansowanie w roku 2015.

**Radny Piotr Borawski - Przewodniczący Komisji Strategii i Budżetu RMG**

To było na Komisji Kultury jakoś pokazywane jak to ma wyglądać, tak szerzej?

**Radna Dorota Dudek - członek Komisji**

Komisja Kultury jest w środę.

**Radny Piotr Borawski - Przewodniczący Komisji Strategii i Budżetu RMG**

Do tej pory nie mieliście państwo tego tematu?

**Radna Dorota Dudek - członek Komisji**

Nie. I na tym posiedzeniu nie ma takiego punktu.

**Radny Piotr Borawski - Przewodniczący Komisji Strategii i Budżetu RMG**

Może warto, żebyśmy kogoś z Urzędu Marszałkowskiego, jak oni docelowo to widzą, jeżeli to taka duża inwestycja na terenie miasta. Tak informacyjnie dla radnych.

Dobrze, może porozmawiam z panem Przewodniczącym Bumblisem, bo to dosyć ciekawy temat, jak to docelowo ma wyglądać. 750 tys. zł to jest wkład do projektu dla ECS-u. 25% wnioskowanego dofinansowania w ramach Programu Ministra Kultury. To jest jakieś doposażenie budynku?

**Pani Teresa Blacharska - Skarbnik Miasta Gdańska**

Tak.

**Radny Piotr Borawski - Przewodniczący Komisji Strategii i Budżetu RMG**

Wiadomo jaki to jest zakres rzeczowy?

**Pani Izabela Kuś - Zastępca Dyrektora Wydziału Programów Rozwojowych**

To jest doposażenie o elementy multimedialne. To jest takie wzbogacenie oferty.

**Pani Teresa Blacharska - Skarbnik Miasta Gdańska**

Na razie zabezpieczyliśmy środki. Nie ma jeszcze umowy. Nie miałem jeszcze tego projektu. Chodziło o zabezpieczenie własnego wkładu, żeby można było w ogóle aplikować, dlatego szczegółów nie znam.

**Radny Piotr Borawski - Przewodniczący Komisji Strategii i Budżetu RMG**

ESC wie o co chce aplikować?

**Pani Teresa Blacharska - Skarbnik Miasta Gdańska**

ECS na pewno wie. Natomiast ja zabezpieczam te środki jako wkład własny.

**Pani Izabela Kuś - Zastępca Dyrektora Wydziału Programów Rozwojowych**

Sprawdziłam udział inwestora STO to jest 43% wartości inwestycji. To jest jego udział.

**Radny Piotr Borawski - Przewodniczący Komisji Strategii i Budżetu RMG**

Czyli my 57%.

**Pani Teresa Blacharska - Skarbnik Miasta Gdańska**

A obiekt jest naszą własnością, a oni dzierżawią na cele edukacyjne.

**Radny Piotr Borawski - Przewodniczący Komisji Strategii i Budżetu RMG**

Dziękuję. To wszystko jeżeli chodzi o mnie? Czy państwo radni mają jakieś pytania?

**Radna Aleksandra Dulciewicz - wiceprzewodnicząca Komisji**

Wchodzimy w taką rewolucję w Gdańsku, z czego się bardzo cieszę, chodzi mi o śmietniki podziemne. Pani Teresa się bardzo tym zainteresowała jako radna Śródmieścia, Gdańska.

**Radna Teresa Wasilewska - członek Komisji**

Odnoszę się do tego negatywnie. Jest to masakra. W sensie, że one są źle zaprojektowane, nie. Mówię o podziemnych, wrzutowych. Tu znowu się stykamy z problemem naszej kultury. Wkoło tego instrumentu, do którego się wrzuca po prostu jest horror. Oczywiście to jest na pewno potrzebne, ale to już istnieje z 10 lat co najmniej. Jest taka mała wspólnota, z 10 kamieniczek, nie wyedukowała się to trudno uwierzyć w edukację większej grupy.

**Pani Izabela Kuś - Zastępca Dyrektora Wydziału Programów Rozwojowych**  
Z drugiej strony trzeba edukować poprzez krzewienie takich rozwiązań.

**Radna Teresa Wasilewska - członek Komisji**

Jak najbardziej one są potrzebne. Ja nie neguję. Tylko 10 lat minęło i jest coraz gorzej.

**Radna Aleksandra Dulkiwicz - wiceprzewodnicząca Komisji**

Właśnie oto chciałam zapytać czy to będzie na tej samej zasadzie, tego samego projektu co te śmietniki, które powstały.

**Pani Izabela Kuś - Zastępca Dyrektora Wydziału Programów Rozwojowych**

Nie wiem jakie tam są, ale tu powstała we współpracy z Referatem Estetyzacji jednolita koncepcja i chcielibyśmy ...

**Pani Teresa Blacharska - Skarbnik Miasta Gdańska**

Nie jest tak samo. Ta koncepcja będzie jutro przedstawiana.

**Radna Teresa Wasilewska - członek Komisji**

W tym projekcie na pewno były za małe wrzuty.

**Radna Aleksandra Dulkiwicz - wiceprzewodnicząca Komisji**

Kto to będzie budował?

**Pani Izabela Kuś - Zastępca Dyrektora Wydziału Programów Rozwojowych**

Nie wiem, ale koncepcja jest opracowana. Tu raczej nie będzie dowolności. Oni muszą się dostosować do istniejącego projektu, po to, żeby on był dalej rozpowszechniany w kolejnych dzielnicach.

**Radna Aleksandra Dulkiwicz - wiceprzewodnicząca Komisji**

W Śródmieściu są wskazane dwie lokalizacje ul. Podmurze i Ogarna.

**Pani Teresa Blacharska - Skarbnik Miasta Gdańska**

Docelowo to mają być 4 lokalizacje: Sukiennicza, Podmurze, Ogarna, Dziana, Mydlarska, Warzywnicza.

**Radna Aleksandra Dulkiwicz - wiceprzewodnicząca Komisji**

Czyli podwórka Starego Miasta. Kiedy to będzie oddane?

**Pani Teresa Blacharska - Skarbnik Miasta Gdańska**

W tym roku mają być te dwa, które zostały wymienione, a docelowo jeszcze 4.

**Radna Aleksandra Dulkiwicz - wiceprzewodnicząca Komisji**

Rozumiem, że jeszcze konkurs nie został rozpisany, przetarg.

**Pani Izabela Kuś - Zastępca Dyrektora Wydziału Programów Rozwojowych**

Na razie zostało to zaprojektowane. Jest koncepcja jak to ma wyglądać. Także wiadomo jak będzie wyglądało, wiadomo gdzie będzie.

**Radna Aleksandra Dulkiwicz - wiceprzewodnicząca Komisji**

Czy te koncepcje można prosić o przesłanie?

**Pani Teresa Blacharska - Skarbnik Miasta Gdańska**

Jutro będą przedstawiane na Kolegium Prezydenta.

**Radna Dorota Dudek - członek Komisji**

Kto projekt zatwierdza?

**Pani Teresa Blacharska - Skarbnik Miasta Gdańska**

Tym się zajmuje nasz Wydział Urbanistyki, Architektury i Ochrony Zabytków, Referat Estetyzacji i jutro będzie to przedstawiane na Kolegium Prezydenta. Wiem, że wiaty, o których mówiłam, to mają być konstrukcji szkieletowej z zadaszeniem, ładnie wyglądające wiaty. Również jest koncepcja dotycząca budowy tych podziemnych śmietników. Nie wiem dokładnie jakie będą te wlotowe otwory.

**Radna Teresa Wasilewska - członek Komisji**

Na pewno będą już zmodernizowane, bo to już sprzed 10 lat. Inne standardy. Czy to będzie się wiązało z modernizacją danego podwórka? Same te śmietniki zajmują 1/3 podwórka. Nie planuje się przy okazji czegoś?

**Pani Teresa Blacharska - Skarbnik Miasta Gdańska**

Są przewidziane środki w Gdańskim Zarządzie Nieruchomości Komunalnych, środki przewidziane na modernizację podwórek. Natomiast nie wiem, czy konkretnie tych podwórek. Jest to związane z budową tych wiat, trudno mi powiedzieć.

**Radna Aleksandra Dulkiwicz - wiceprzewodnicząca Komisji**

Pani radna zapraszamy na posiedzenie Komisji Zrównoważonego Rozwoju. Przepytaliśmy ostatnio pana Menadżera Śródmieścia na tą okoliczność.

**Radna Teresa Wasilewska - członek Komisji**

Panu Menadżerowi mogę za darmo powiedzieć co jest potrzebne na Starówce.

**Radna Aleksandra Dulkiwicz - wiceprzewodnicząca Komisji**

Chyba na każdą komisję będziemy go zapraszać.

**Radna Teresa Wasilewska - członek Komisji**

Na Starówce, Starym Mieście urodziłam się, pracuję, żyję i znam wszystkich ludzi, wszystkie podwórka, każdy kamień, więc troszeczkę mogłabym wnieść panu Menadżerowi. Jeszcze jedno, nie dotyczy to oczywiście budżetu, ale nie warto by powrócić do takich rzeczy jak pobudzenie wspólnot. Założmy, będziecie mieli śmietnik, a własnymi siłami po prostu wychodzimy w sobotę, robimy jakiś trawnik, bo nie zawsze porządkowanie to jest przewalanie ileś tam ton.

**Pani Teresa Blacharska - Skarbnik Miasta Gdańska**

Czyn społeczny.

**Radna Teresa Wasilewska - członek Komisji**

Trudno to tak nazywać, bo obrońcy praw mogą się odezwać, ale takie właśnie wychodzenie. To nie na tej komisji powinna być o tym mowa, ale zwrócenie się właśnie do wspólnot, żeby wspólnoty też coś z siebie dały. My rozumiemy trudną sytuację jak najbardziej...

***Pani Teresa Blacharska - Skarbnik Miasta Gdańska***

Przepraszam, ale jak pani porozmawia z GZNK, już ta akcja została wdrożona od co najmniej dwóch lat. Jest pani Paulina, która jest inicjatorem tych przedsięwzięć i naprawdę warto się z nią skontaktować.

***Radna Aleksandra Dulciewicz - wiceprzewodnicząca Komisji***

Pani Tereso, przepraszam, bo to nie jest tematem naszej komisji, ale niestety w Śródmieściu nie udało się z żadną wspólnotą nawiązać współpracy w tym zakresie. Jedyne co się udało to na Oruni i we Wrzeszczu.

***Radna Teresa Wasilewska - członek Komisji***

Może poprzez Kluby Seniorów, poprzez księdza proboszcza, poprzez kółko różańcowe.

***Pani Izabela Kuś - Zastępca Dyrektora Wydziału Programów Rozwojowych***  
Organizacje pozarządowe są bardzo prężne na Oruni właśnie. Motywują ludzi.

***Radna Teresa Wasilewska - członek Komisji***

Może właśnie trochę zachęty. Pamiętam, że fajnie było, dużo radości.

***Radny Piotr Borawski - Przewodniczący Komisji Strategii i Budżetu RMG***

Kończąc wątek śmietnikowy chciałem przypomnieć, że po dyskusji na Komisji Polityki Gospodarczej w zeszłej kadencji odpady na terenie Głównego Miasta są odbierane 7-krotnie w ciągu tygodnia. Nigdzie indziej tak nie ma w żadnej sferze miasta, a przy okazji dużych wydarzeń, które się dzieją na terenie Głównego Miasta nawet 8-krotnie w ciągu tygodnia. Także dobra wola ze strony ZDiZ-tu co do tego terenu jest. Różnie bywa co do wspólnot, a najbardziej skomplikowana sytuacja jest taka, że we wspólnotach, które tam są, wielu osób, które są tam we wspólnocie to są lokale użytkowe na terenie Głównego Miasta i bardzo często się zdarza, że deklarowana ilość strumienia odpadów jest zupełnie inna niż rzeczywista i to powoduje różnego rodzaju problemy.

***Radna Teresa Wasilewska - członek Komisji***

My płacimy 10 razy więcej, jestem przedsiębiorcą, płacimy 10 razy więcej za wywóz śmieci. Informacyjnie powiem, że jeżeli chodzi o wywóz, dbałość, nawet podczas przepięknej imprezy jaką było Euro 2012, bo tam się odbywało właściwie, na stadionie i u tu na Starówce, to wszystko zniknęło momentalnie. Śmieci są wywożone, potwierdzam, jest wzorcowo, można powiedzieć.

***Radny Piotr Borawski - Przewodniczący Komisji Strategii i Budżetu RMG***

Wracamy do pytań do budżetu w takim razie. Pan radny bardzo proszę.

***Radny Jerzy Milewski - członek Komisji***

Jeszcze zdanie, jeśli mogę, na temat śmieci. To jest technologia wzięta skądś czy to jest własny pomysł autorski kogoś? Rozumiem, że zasilanie tych śmietników odbywa się metodą grawitacyjną, a jak je się opróżnia?

***Pani Izabela Kuś - Zastępca Dyrektora Wydziału Programów Rozwojowych***

To akurat jest znana technologia. Koncepcja co do wizualizacji jest nasza.

**Radny Jerzy Milewski - członek Komisji**

Jak się wyjmują te śmieci wie pani?

**Pani Izabela Kuś - Zastępca Dyrektora Wydziału Programów Rozwojowych**

Nie wiem.

**Radna Teresa Wasilewska - członek Komisji**

Tam są kontenery, które są wyciągane przez dźwigi samochodowe.

**Pani Izabela Kuś - Zastępca Dyrektora Wydziału Programów Rozwojowych**

Już napisałam, żeby wystąpić koncepcję. Być może tam będzie opisany sposób opróżniania.

**Radna Teresa Wasilewska - członek Komisji**

To na świecie już jest znane.

**Pani Teresa Blacharska - Skarbnik Miasta Gdańska**

Obliguję się, że jutro po Kolegium przekażę...

**Radny Piotr Borawski - Przewodniczący Komisji Strategii i Budżetu RMG**

Jutro o 15 też jest Komisja Polityki Gospodarczej, która jeśli chodzi o temat śmieci jest komisją branżową. Najwięcej tematów śmieciowych to tam się dzieje, także od 15 zapraszam na to posiedzenie, a jak nie to na pewno będzie można dopytać na sesji. Będzie pewnie pan dyrektor Skuras, który na pewno najlepiej ten temat zreferuje.

**Pani Teresa Blacharska - Skarbnik Miasta Gdańska**

Jutro na Kolegium jest również ta sprawa poruszana.

**Pani Izabela Kuś - Zastępca Dyrektora Wydziału Programów Rozwojowych**

Dyrektora Skurasa również można pytać, bo projekt był konsultowany i z Wydziałem Gospodarki Komunalnej i z GZNK...

**Radna Dorota Dudek - członek Komisji**

Dopytam. To są śmieci mieszane czy segregowane?

**Pani Izabela Kuś - Zastępca Dyrektora Wydziału Programów Rozwojowych**

Segregowane zgodnie z polityką miasta.

**Radna Magdalena Olek - członek Komisji**

Mamy zwiększenie planu wydatków o kwotę... i mamy zagospodarowanie plaży w rejonie mola w Gdańsku Brzeźnie poprzez posadowienie na plaży tymczasowego stadionu letniego, który będzie funkcjonował w okresie letnim. Mamy na to przeznaczony 1 mln zł. Mam nadzieję, że dobrze rozumiem, że słowo tymczasowy w tym przypadku chodzi o sezonowość.

**Pani Teresa Blacharska - Skarbnik Miasta Gdańska**

Tak.

**Radna Magdalena Olek - członek Komisji**

Co to ma być za stadion?

**Radny Jerzy Milewski - członek Komisji**

Na plaży czy przy plaży?

**Radna Magdalena Olek - członek Komisji**

Na plaży.

**Pani Izabela Kuś - Zastępca Dyrektora Wydziału Programów Rozwojowych**

Na plaży z zapleczem socjalnym.

**Radna Magdalena Olek - członek Komisji**

Ma być wielofunkcyjny czy ma być siatkówka plażowa po prostu?

**Pani Izabela Kuś - Zastępca Dyrektora Wydziału Programów Rozwojowych**

Wielofunkcyjne, ma być wiele funkcji. Ma być estrada z zapleczem.

**Radny Piotr Borawski - Przewodniczący Komisji Strategii i Budżetu RMG**

MOSiR będzie zarządzał tym?

**Pani Teresa Blacharska - Skarbnik Miasta Gdańska**

Tak.

**Radna Magdalena Olek - członek Komisji**

Teraz mamy milion złotych, a na przestrzeni kolejnych lat rozkładanie, składanie, przetrzymywanie, jakie to będą koszty?

**Pani Teresa Blacharska - Skarbnik Miasta Gdańska**

To również będzie koszt MOSiR-u. Trudno mi powiedzieć jaki to będzie koszt. Koszt pracowniczy i oczywiście koszt składowania, ale MOSiR ma swoją bazę, więc nie przewiduję, że gdzieś będzie dzierżawił, przynajmniej dyrektor Paszkowski nie zgłaszał mi takich potrzeb.

**Radny Jerzy Milewski - członek Komisji**

Kiedyś aktywnie uprawiałem piłkę nożną na plaży razem z morsami przez kilka lat i wyganiano nas z plaży, zazwyczaj na sezon, na trawniki, bo plaża była zajęta przez plażowiczów. W związku z tym idea teraz zabierania plaży plażowiczom na stadion wydaje mi się być na odwrót.

**Pani Izabela Kuś - Zastępca Dyrektora Wydziału Programów Rozwojowych**

To jest dla plażowiczów.

**Pani Teresa Blacharska - Skarbnik Miasta Gdańska**

Jeden leży i się opala, a inny chce sportowo ...

**Radny Jerzy Milewski - członek Komisji**

Nie lepiej to obok plaży zrobić?

**Pani Izabela Kuś - Zastępca Dyrektora Wydziału Programów Rozwojowych**

Obok czyli gdzie?

**Radny Piotr Borawski - Przewodniczący Komisji Strategii i Budżetu RMG**

Nawiążę do mojej wiedzy, którą mam od pana dyrektora z Komisji Sportu. Po jednej i po drugiej stronie mola w Brzeźnie lub jak niektórzy mówią na Zaspie, to



jest molo w Brzeźnie, MOSiR w sezonie letnim organizuje różnego rodzaju zajęcia dla mieszkańców, dla turystów. Takie same zajęcia zresztą także odbywają się w Parku Reagana. W ramach tego są turnieje siatkówki plażowej i prawdopodobnie ten stadion będzie elementem tych różnego rodzaju rozgrywek, ale myślę, że plaża jest na tyle duża, że pomieści wszystkich.

***Radny Jerzy Milewski - członek Komisji***

Zawsze słyszałem, że plaża jest za mała, że jest problem taki właśnie, żeby na plaży nic nie robić, bo są ...

***Radny Piotr Borawski - Przewodniczący Komisji Strategii i Budżetu RMG***

Wiem, że pan dyrektor przedstawia nam zestawienia kończące sezon i zawsze informuje, że kilkanaście tysięcy osób korzysta z tego typu zajęć w sezonie letnim, więc myślę, że jest oferta dla tych, którzy chcą spędzać czas na plaży tylko i wyłącznie leżąc lub kąpiąc się w morzu, ale także jest duża ilość osób, która chce korzystać z oferty aktywnej i dla tych taka oferta MOSiR-u jest.

***Radna Dorota Dudek - członek Komisji***

Do tej pory pogoda nie zawsze sprzyjała opalaniu się, a te tropikalne, nadchodzące temperatury mogą być zwiastunem tego, że turyści będą chcieli się opalać.

***Radny Jerzy Milewski - członek Komisji***

Moim zdaniem to pachnie absurdem, bo jestem za stadionem i za aktywnością fizyczną i tym wszystkim razem, ale równie dobrze ten stadion można i na Długim Targu postawić. Też tam się znajdzie mnóstwo ludzi, którzy by chcieli ...

***Radny Piotr Borawski - Przewodniczący Komisji Strategii i Budżetu RMG***

Skoro temat wywołuje takie kontrowersje to poprosimy pana dyrektora Paszkowskiego o dwa zdania przed sesją, żeby opisał to jak to ma działać.

***Radny Jerzy Milewski - członek Komisji***

Mam do pana przewodniczącego i do państwa taką prośbę o wspólne rozważenie, bo kilkakrotnie, bo jak na razie spotykaliśmy się niewiele razy, głosujemy jakieś uchwały, co do których istoty mamy szansę mieć dość niewielkie pojęcie. Nie wiem co z tym można zrobić. Mam takie wrażenie, że te propozycje powinny być trochę lepiej przygotowywane, w sposób bardziej syntetyczny, zwięzły, zawierające istotę sprawy, a nie tylko pewne formalne kwestie. Wtedy głosowanie staje się zupełnie mało istotne. Więc szanując to, że państwo jako drugi klub macie większość zachęcam do tego, żebyśmy się zastanowili czy możemy mieć szansę wspólnie głosować bardziej świadomie i przy lepszym poziomie wiedzy na temat sprawy. Dzisiaj pani Skarbnik opowiadała o tych zmianach w budżecie to też miałem takie wrażenie, że pani mówi o liczbach, a chyba byłoby celniej, gdyby pani nam mówiła o zmianie tych liczb, ile było, na ile to się zmienia. Pani w wystąpieniu używała końcowych wartości.

***Pani Teresa Blacharska - Skarbnik Miasta Gdańska***

Oczywiście. Wszyscy państwo dostaliście druki. Ja oczywiście mogę o tym mówić, tylko bardzo często państwo mówicie, my te materiały mamy, my się z nimi zapoznaliśmy i będziemy zadawać pytania i prosić odpowiadać. Oczywiście jest to możliwe tak jak pan mówi. To zależy od państwa.

**Radny Piotr Borawski - Przewodniczący Komisji Strategii i Budżetu RMG**

Szanowni państwo. Jesteśmy w stanie doprecyzować to w jaki sposób będziemy prezentować te dane. Natomiast cała idea przepracowywania zmian w budżecie, które się w ciągu roku zdarzają polega mniej więcej na tym, że Wydział Budżetu i pani Skarbnik przesyłają z dużym wyprzedzeniem te zmiany. Ten druk, o którym w tej chwili rozmawiamy wpłynął 9 lutego. My jako Komisja, która zajmuje się budżetem w ogóle bardzo dużo czasu poświęca różnego rodzaju zmianom wpływającym na przepływy w budżecie, wielkość deficytu na różnego rodzaju dane dotyczące budżetu w całości. Prawda jest też taka, że państwo dopytują tutaj szczegółowo w stosunku do konkretnych zagadnień, w których zmiany są, natomiast wszystkie komisje branżowe Rady Miasta Gdańska są powołane do tego, że branżowo danej komisji są przedstawione zmiany się wywodzące tematycznie co do danej komisji. Jeżeli państwo mają jakieś konkretne, szczegółowe pytanie, że wiadomo, że z głowy nie sposób podać odpowiedź to można to pytanie wcześniej do pani Skarbnik przestać. Pani skarbnik na pewno się świetnie przygotuje. Jeżeli jest dalej problem to wcześniej prosiliśmy o jakieś krótkie zreferowanie podczas referowania na sesji. Ja nie chciałbym odchodzić od takiej konwencji, bo jeżeli zaczniemy punkt po punkcie każdą zmianę przeanalizowywać to w ogóle nie będzie potrzeba...

**Radny Jerzy Milewski - członek Komisji**

Nie taka była moja idea.

**Radny Piotr Borawski - Przewodniczący Komisji Strategii i Budżetu RMG**

Rozumiem, że chodzi panu oto, żeby liczby były przedstawiane w taki sposób ...

**Radny Jerzy Milewski - członek Komisji**

Jeżeli jest zmiana w budżecie to z czego na co i dlaczego.

**Pani Teresa Blacharska - Skarbnik Miasta Gdańska**

Ja w tej chwili mogę przekazać tą informację, bo oczywiście mam przy każdym zadaniu zapisane ile jest w budżecie pierwotnie uchwalonym, a ile jest teraz, ale również państwo macie budżet i możecie zajrzeć i sprawdzić. Ja w ten sposób będę wydłużała posiedzenie Komisji, a nie wiem, czy wszystkich interesuje na ile na każdym zadaniu było środków przewidzianych, a ile jest, ale jeżeli pan jest zainteresowany to proszę zadać pytanie i panu odpowiem.

**Radny Jerzy Milewski - członek Komisji**

Ja namawiam wszystkich państwa, żebyśmy tak chcieli. To czasu nie wydłuża.

**Radny Piotr Borawski - Przewodniczący Komisji Strategii i Budżetu RMG**

Namawiam wszystkich członków Komisji do tego, żeby się dobrze wczytać w druki, które mamy, dlatego tydzień wcześniej wysyłam porządek.

**Radny Jerzy Milewski - członek Komisji**

Pani przewodniczący ja tego nie kwestionuję i tutaj mam jasność. Mówię o tym, żeby ten czas poświęcony na komisji na dyskusję był bardziej efektywny, żeby ta informacja, którą pani czy ktoś inny prezentuje miała taki charakter, bo to ułatwia tą sprawę.

**Pani Teresa Blacharska - Skarbnik Miasta Gdańska**

Przepraszam, pan mnie zaskoczył. Jeżeli mówię państwu, że mówię o projekcie komunikacji miejskiej etap III B to powinnam powiedzieć, że w budżecie uchwalonym przez państwa jest przewidziana kwota 76,5 mln zł. Teraz zwiększamy o kwotę 10 mln zł. W związku z tym teraz w budżecie mamy 86,5 mln zł. O taką informację panu chodzi?

**Radny Jerzy Milewski - członek Komisji**

Zwiększamy i dlaczego. Jednym zdaniem.

**Pani Teresa Blacharska - Skarbnik Miasta Gdańska**

Tu jest opisane. Mogłam to powiedzieć, tylko na początku, na wstępie przekazałam, że jest to szczegółowo przedstawione. Jeżeli są pytania to wyjaśnimy.

**Radny Jerzy Milewski - członek Komisji**

Ale w tą stronę zmierzając to powinniśmy korespondencyjnie głosować. Ja odnosiłem się tylko i wyłącznie do spotkań. Nie odnosiłem się do kwestii czytania materiałów, analizy, itd. Także to jest taki mój postulat, a państwo ...

**Radny Piotr Borawski - Przewodniczący Komisji Strategii i Budżetu RMG**

Chciałbym dokładnie zrozumieć o co panu radnemu chodzi. Czy mamy zmianę w budżecie, w której jest 11 stron zmian, akurat przy tej zmianie, bywają zmiany, które są jeszcze szersze, jeszcze obszerniejsze i są takie, które mają tylko kilka pozycji. Czy chodzi o przedstawienie tego podczas komisji czy chodzi o przedstawienie, załączanie jakiegoś dodatkowego zestawienia do druku, żeby była każda zmiana opisana?

**Radny Jerzy Milewski - członek Komisji**

Chodziło mi w tym wypadku wyłącznie o nasze spotkania, o sposób prezentacji nie wydłużający zupełnie tego co dzisiaj pani Skarbnik nam powiedziała tylko lekko zmieniający formę co nam, moim zdaniem, znacznie zmieni...

**Radny Piotr Borawski - Przewodniczący Komisji Strategii i Budżetu RMG**

Tu jest 11 stron pozycji.

**Pani Teresa Blacharska - Skarbnik Miasta Gdańska**

Przepraszam, ale ja naprawdę nie rozumiem o co panu chodzi.

**Radny Jerzy Milewski - członek Komisji**

Jeszcze raz powtórzę. Tak jak pani to celnie przed chwilą zaproponowała w tym jednym punkcie, czyli zmiana z na.

**Pani Teresa Blacharska - Skarbnik Miasta Gdańska**

A tu jest 40 zmian i przy każdej zmianie mam to mówić?

**Radny Jerzy Milewski - członek Komisji**

Pani wymieniała szereg liczb w trakcie swojej prezentacji i to, że pani wymieniła ni kwoty końcowe tylko powiedziała z ile na ile to nie wydłuży specjalnie tej prezentacji. To jest jedna rzecz. Żeby za każdą taką propozycją zmiany stało

jedno-dwu zdaniowe uzasadnienie czy zmiana jest z tego powodu, że ... i nie chodzi oto, żeby przechodzić przez cały dokument i rozwijać to, uszczegóławiać, tylko, żeby było to skwitowane jednym prostym komunikatem. Czy teraz to rozumiałe jest?

**Radny Piotr Borawski - Przewodniczący Komisji Strategii i Budżetu RMG**

Spróbuję znaleźć rozwiązanie, które będzie dla wszystkich adekwatne. Proponuję, żeby pani Skarbnik pozostała przy referowaniu w sposób, który był dotychczasowy. Natomiast każdy radny, jeżeli ma pytanie do konkretnej pozycji, która go interesuje, którą jest bardziej zainteresowany, o którą chce dopytać to pani Skarbnik ma przy sobie dane i zawsze przy każdej pozycji można pierwsze pytanie zadać, proszę o bardziej szczegółowe podanie jak ta zmiana wpłynęła na to co było dotychczas, jak jest docelowo i myślę, że tak będzie w sposób najłatwiejszy.

**Radny Jerzy Milewski - członek Komisji**

Nie zgadza się pan z tym, że podanie różnic jest bardziej ...

**Radny Piotr Borawski - Przewodniczący Komisji Strategii i Budżetu RMG**

Uważam, że podawanie ...

**Radny Jerzy Milewski - członek Komisji**

Uważam, że to jest mniej wygodne dla urzędników, którzy chętnie by nas skwitowali potokiem słów bez zrozumienia.

**Radny Piotr Borawski - Przewodniczący Komisji Strategii i Budżetu RMG**

Uważam, że podawanie podczas prac komisji 40, 60 czy 80 zmian, po kolei mówienie o tym ile było, jaka jest wartość zmiany, jaka jest wartość docelowa to dopiero wprowadzi nam mętlik w głowie w to wprowadzi absurd tej sytuacji, jeżeli dostaniemy podczas posiedzenia Komisji kilkaset liczb polegających na różnego rodzaju zmianach. Moim zdaniem ten druk jest zreferowany w dobry sposób, bo każdy z nas otrzymuje te wartości przed posiedzeniem Komisji, a jeżeli o jakąś wartość chce dopytać, jakaś wartość budzi jego wątpliwości to właśnie po to pani Skarbnik jest, żeby te wątpliwości rozwiązać.

**Radny Jerzy Milewski - członek Komisji**

To będziemy pytać o każdą liczbę ile było, ile teraz jest, ile jest zmian i dlaczego.

**Radny Piotr Borawski - Przewodniczący Komisji Strategii i Budżetu RMG**

Bardzo proszę panie radny. Jeżeli będzie pan chciał zapytać o każdą zmianę podczas posiedzenia Komisji to pani Skarbnik na pewno takiej informacji udzieli.

**Radny Jerzy Milewski - członek Komisji**

Chciałbym dokończyć jeszcze. Czy przy tej okazji mógłbym się upomnieć pani Skarbnik oto, że pan Prezydent na pierwszej sesji deklarował przekazanie mi informacji na temat procesu wybierania źródeł kredytowania i obiecał mi przedstawić dla jakich instytucji ... i do dzisiaj nie otrzymałem takiej informacji.

**Pani Teresa Blacharska - Skarbnik Miasta Gdańska**

Pan Prezydent powiedział, że przedstawi na sesji w miesiącu lutym.

**Radny Jerzy Milewski - członek Komisji**

Pan Prezydent powiedział, że na najbliższej sesji, a ta już minęła.

**Pani Teresa Blacharska - Skarbnik Miasta Gdańska**

Na sesji lutowej będzie przedstawiony cały portfel zobowiązaniowy miasta czyli jakie miasto ma zaciągnięte kredyty, wyemitowane obligacje, w jakich instytucjach, jakiej wysokości, jak przyrastały te kredyty, jakie jest oprocentowanie tych kredytów stałe, zmienne, w jakiej walucie są zaciągnięte kredyty, koszty przeciętne odsetek z tytułu kredytów. Będzie to przedstawione.

**Radny Jerzy Milewski - członek Komisji**

Nie to mnie obiecał pan Prezydent.

**Pani Teresa Blacharska - Skarbnik Miasta Gdańska**

A co obiecał w takim razie?

**Radny Jerzy Milewski - członek Komisji**

Obiecał mi przedstawić historię wyboru kredytodawców, ponieważ twierdził, że odniósł znakomity sukces w imieniu miasta zaciągając kredyty w instytucjach międzynarodowych, a nie w polskich instytucjach finansowych i obiecał, że przedstawi całą historię jak miasto przeanalizowało wszystkie oferty, jakie oferty i dlaczego wybrało te, a nie inne.

**Pani Teresa Blacharska - Skarbnik Miasta Gdańska**

To może ja wyjaśnię. Kredyty miasto zaciąga na podstawie ustawy o zamówieniach publicznych, czyli kredyty są wybierane po złożeniu najkorzystniejszej oferty przez bank. Jeżeli chodzi o kredyty w międzynarodowych instytucjach finansowych to oczywiście przetargi nie obowiązują. Zaciąga się na podstawie najkorzystniejszych warunków biorąc pod uwagę okres kredytowania, karencję kredytu, stopę procentową kredytu. To są istotne elementy. Oczywiście przedstawimy jakie mamy kredyty, w jakich bankach. Natomiast nie mogę panu powiedzieć historii, bo już mamy część kredytów sptaconych. Podam jakie mamy kredyty w tej chwili.

**Radny Jerzy Milewski - członek Komisji**

Nie pani Skarbnik. Pan Prezydent obiecał mi, że przedstawi historię zaciągnięcia kredytów w instytucjach międzynarodowych, które zaoferowały lepsze warunki niż polskie instytucje. Chciałem zapytać w jakich innych instytucjach finansowych krajowych państwo próbowali zaciągnąć ten kredyt, jakie były oferty i dlaczego te międzynarodowe instytucje miały lepszą ofertę? To mi obiecał Prezydent.

**Pani Teresa Blacharska - Skarbnik Miasta Gdańska**

W takim razie nie na sesji, bo na sesji na pewno nie będziemy mówili o historii zaciągania długów. Chciałabym to omówić, bo dotyczy to też Komisji Budżetowej, dotyczy to długu. Pan Prezydent omawiał koszty związane z obsługą długu i wówczas rzeczywiście było pana pytanie dlaczego wybrano instytucję międzynarodową Europejski Bank Inwestycyjny Bank Rozwoju Rady Europy i pan Prezydent powiedział, że oczywiście na sesji lutowej przedstawi portfel zobowiązaniowy miasta, jakie ma zaciągnięte kredyty, w jakich bankach. Mamy również wyemitowane obligacje. Natomiast nie było mowy, że będziemy omawiać sposób zaciągnięcia kredytów, oferty jakie były składane dotyczące kredytu.

**Radny Jerzy Milewski - członek Komisji**

Dokładnie to miałem na uwadze i Pan Prezydent dokładnie mi to obiecał.

**Radny Piotr Borawski - Przewodniczący Komisji Strategii i Budżetu RMG**

Szanowni państwo, po pierwsze nie było to przedmiotem posiedzenia naszej Komisji, tylko to było przedmiotem obrad sesji.

**Radna Aleksandra Dulciewicz - wiceprzewodnicząca Komisji**

Można ze stenogramu odsłuchać, z nagrania odsłuchać.

**Pani Teresa Blacharska - Skarbnik Miasta Gdańska**

Mamy odsłuchane.

**Radny Piotr Borawski - Przewodniczący Komisji Strategii i Budżetu RMG**

Nie ma problemu z dostępem do informacji, bo jest to informacja jawna i taka informacja zostanie panu radnemu udzielona. Pani Skarbnik ma informacje na najbliższą sesję dotyczące finansowania zadłużenia i taka prezentacja jest przewidziana na początek. Jeżeli to będą niewystarczające dane...

**Pani Teresa Blacharska - Skarbnik Miasta Gdańska**

Już wiemy, że nie.

**Radny Piotr Borawski - Przewodniczący Komisji Strategii i Budżetu RMG**

To trzeba będzie je uszczegółowić. Natomiast chciałbym, żeby to było robione w porozumieniu z Przewodniczącym Rady czy pomiędzy Prezydentem a radnym w ramach bieżącej działalności. Natomiast, żeby to teraz nie było przedmiotem dyskusji na naszym posiedzeniu komisji. Jeżeli jest potrzeba przeniesienia tego tematu to znaczy finansowania długu to tak jak rozmawialiśmy w styczniu w sprawie porządku obrad wszystkich komisji w tym roku, jest możliwość zrobienia specjalnego posiedzenia komisji lub dodania do tego planu, który uchwaliliśmy konkretnego punktu, na którym taka informacja może zostać udzielona, ale oczywiście w takim trybie, żeby wszyscy mogli się do tego dobrze przygotować, a nie w dyskusji bieżącej, która wychodzi podczas opiniowania bieżących druków, w tym wypadku druku budżetowego.

**Radny Jerzy Milewski - członek Komisji**

Postulowałbym o takie rozwiązanie, o którym pan mówi, natomiast chcę wytłumaczyć, że nie było moją intencją prowadzenie tej dyskusji. Sądziłem, że jest oczywiste, że skoro pan Prezydent mi obiecał więc dostanę tą odpowiedź, a tymczasem się okazuje, że nie możemy przez jakiś czas ustalić w ogóle jak państwo rozumieją...

**Pani Teresa Blacharska - Skarbnik Miasta Gdańska**

Byłam na tej sesji, ale nie takie było pana pytanie.

**Radny Piotr Borawski - Przewodniczący Komisji Strategii i Budżetu RMG**

Rozumiem, że państwo w trybie jakoś się skomunikują i mam nadzieję, że jeżeli nie na najbliższej sesji czy na kolejnej czy jeszcze w jakimś innym trybie pan radny wszelkie swoje wątpliwości, wszelkie pytania, na które chce odpowiedź uzyskać, to uzyska. Będziemy mieli wolne wnioski to jeżeli będzie taka propozycja to

oczywiście w odpowiednim miesiącu, przy odpowiednim posiedzeniu możemy tryb taki przenieść także na posiedzenie naszej Komisji, to znaczy zarządzanie długiem miasta i pani skarbnik pewnie nam taką prezentację zaproponuje, ale oczywiście potrzebuje czasu, żeby się do tego przygotować i to na pewno nie będzie w dniu dzisiejszym, ani przed tą sesją.

**Radny Jerzy Milewski - członek Komisji**

Ostatnie pytanie co do ubezpieczenia tunelu. Czy to jest obowiązek, czy to nie wynika z obowiązku formalnego, a jeśli tak to jaki jest zakres ubezpieczenia?

**Pani Teresa Blacharska - Skarbnik Miasta Gdańska**

Dopiero jest opracowywana specyfikacja i będzie to ubezpieczenie od odpowiedzialności majątkowej, od odpowiedzialności cywilnej.

**Radny Jerzy Milewski - członek Komisji**

Wynikającej z...

**Pani Teresa Blacharska - Skarbnik Miasta Gdańska**

Wynikającej z funkcjonowania tunelu. Dopiero jest opracowywana specyfikacja. Jest mi w tej chwili trudno powiedzieć jakie będą postawione warunki.

**Radny Jerzy Milewski - członek Komisji**

Pani Skarbnik, proszę, żeby pani nas nie traktowała w taki sposób, że od odpowiedzialności majątkowej i cywilnej to każde ubezpieczenie jest.

**Pani Teresa Blacharska - Skarbnik Miasta Gdańska**

Nie, bo może być tylko ubezpieczenie majątkowe, może być i cywilne.

**Radny Jerzy Milewski - członek Komisji**

Moje pytanie w oczywisty sposób dotyczyło katalogu ryzyk.

**Pani Teresa Blacharska - Skarbnik Miasta Gdańska**

Proszę pana pan wymaga ode mnie takiej wiedzy już drugi raz, wiedzy, której ja jako Skarbnik, szczegółowej, nie posiadam. Są osoby merytoryczne i oczywiście tą wiedzą pan otrzyma. Natomiast ja nie znam wszystkich zdarzeń jakie zachodzą w mieście. Nie znam prywatyzacji spółek jakie się odbywają w mieście. Nie znam wszystkich inwestycji w mieście i nie mogę panu mówić o pewnych rzeczach z głowy.

**Radny Jerzy Milewski - członek Komisji**

Rozumiem. Bardzo dziękuję. Pani tego nie wie i pani tego nie zna i to zamyka dyskusję.

**Pani Teresa Blacharska - Skarbnik Miasta Gdańska**

Ale pan w podtekście mówi, że ja drugi raz panu nie odpowiadam na pytania, bo nie mogę panu odpowiedzieć na pytanie, bo wówczas nie potrzeba by było wielu osób, które w tym mieście pracują. To jest wiedza branżowa, którą realizują i posiadają pracownicy w poszczególnych jednostkach organizacyjnych. Natomiast ja spinam całościowo budżet. Analizuję i przydzielam środki z panem Prezydentem na poszczególne zadania, natomiast nie znam szczegółów w poszczególnych działaniach i też nie mogę na to odpowiadać.

**Radny Jerzy Milewski - członek Komisji**

Czyli zasadności wydatków pani nie bada?

**Pani Teresa Blacharska - Skarbnik Miasta Gdańska**

Badam oczywiście zasadność wydatków, ale nie w takich szczegółach jak pan za każdym razem ode mnie żąda, bo pan ode mnie po prostu wymaga informacji, których nie jestem w stanie na ten moment panu podać.

**Radny Jerzy Milewski - członek Komisji**

Jasne.

**Radny Piotr Borawski - Przewodniczący Komisji Strategii i Budżetu RMG**

To jest zadanie Zarządu Dróg i Zieleni. Pan dyrektor mówił dokładnie podczas omawiania budżetu o tym, że prawdopodobnie roczny koszt ubezpieczenia tunelu wynosi ok. 3 mln zł. W tym momencie mówimy o półrocznym. Jest zapisane w budżecie 1 mln 200 tys. zł. Co do szczegółów jakiego typu jest to odpowiedzialność, jakie są ryzyka, rzeczywiście nie było wspomniane, natomiast jeżeli dobrze sobie przypominam dyskusję budżetową to konieczność wykupienia takie ubezpieczenia wynikała z przepisów prawa.

**Radny Jerzy Milewski - członek Komisji**

Właśnie, że nie, nie wynika z kwestii formalnej.

**Radny Piotr Borawski - Przewodniczący Komisji Strategii i Budżetu RMG**

Jesteśmy w stanie jutro na komisji branżowej, która tego dotyczy, czyli Komisji Polityki Gospodarczej i Morskiej, która zajmuje się drogami i nadzoruje bezpośrednio Zarząd Dróg i Zieleni dopytać jak to wygląda, a jeżeli jest potrzeba to oczywiście pan dyrektor Kotłowski też taką informację udzieli. Natomiast po raz kolejny proszę, jeżeli otrzymujemy taką informację o tym, że coś pana zainteresuje np. w takim druku, jest to prośba o pytanie bardzo szczegółowe, pani skarbnik przedstawia budżet ogólnie przedstawiając konkretne zadania i ile zostaje zabezpieczonych środków, jakie są przesunięcia w budżecie, itd. Jeżeli jest potrzeba jakiegoś bardzo szczegółowego rozstrzygnięcia to po to mamy 2 tygodnie odkąd ten druk się ukazał i tydzień odkąd ukazał się porządek obrad tej komisji, żeby przygotować odpowiedź na takie pytanie i jestem przekonany, że pracownicy Zarządu Dróg i Zieleni, którzy przygotowują kwestię ubezpieczenia tego tunelu na pewno taką informację przedstawiają.

**Radny Jerzy Milewski - członek Komisji**

Panie przewodniczący ja mam wrażenie, że się totalnie nie rozumiemy. Rzecz nie dotyczy tego, żeby w jakieś szczegóły wchodzić na tej ...

**Radna Teresa Wasilewska - członek Komisji**

Najlepiej jakby pan na piśmie przedstawił pytania, skonkretyzować wtedy, bo teraz mieliby trochę.

**Radny Jerzy Milewski - członek Komisji**

Nie mieliby. Jesteśmy w punkcie, w centrum sprawy. Moim zdaniem problem polega na tym, że ja postuluję pewne uproszczenia, a nie wchodzenie w szczegóły. Także to nie było moim postulatem, panie przewodniczący, żeby wchodzić w każdy szczegół na naszej komisji. To jest oczywiste. Ale jestem też przeciwko temu,



żebyśmy głosowali bez świadomości elementarnych faktów i bez konieczności dociekania ich poprzez składanie wielu zapytań o wiele szczegółów.

**Radna Aleksandra Dulciewicz - wiceprzewodnicząca Komisji**

Ale elementarne fakty to każdy radny powinien znać.

**Radny Jerzy Milewski - członek Komisji**

Jeśli pani mówi o tym, że w tym planie finansowym, nad którym mamy głosować, pani nie wie, jakie...

**Radna Aleksandra Dulciewicz - wiceprzewodnicząca Komisji**

My o budżecie teraz mówimy, a WPF już głosowaliśmy.

**Radny Jerzy Milewski - członek Komisji**

Budżet to jest plan finansowy.

**Pani Teresa Blacharska - Skarbnik Miasta Gdańska**

Dobrze, czego nie wiem?

**Radny Jerzy Milewski - członek Komisji**

Pani nie wie jaki jest cel wydatków.

**Pani Teresa Blacharska - Skarbnik Miasta Gdańska**

Cel wydatku powiedziałam panu, ubezpieczenie tunelu pod Martwą Wisłą od odpowiedzialności cywilnej i majątkowej.

**Radny Jerzy Milewski - członek Komisji**

Proszę zaakceptować to, że to nie znaczy nic. Gdyby pani powiedziała dlaczego to jest niezbędne, powiedziała pani, że formalnie to nie jest niezbędne.

**Pani Teresa Blacharska - Skarbnik Miasta Gdańska**

A dlaczego ubezpieczamy samochód i budynek mieszkalny?

**Radny Jerzy Milewski - członek Komisji**

No to możemy tak podyskutować panie przewodniczący jeżeli jest taka wola.

**Radna Teresa Wasilewska - członek Komisji**

Myślę, że forma pisemna z zapytaniem byłaby najodpowiedniejsza.

**Radny Jerzy Milewski - członek Komisji**

W związku z tym nie oto mi chodziło, żeby wchodzić w szczegóły i wyraźnie źle zostałem zrozumiany. Mam nadzieję, że po tym wyjaśnieniu to będzie jasne.

**Radny Piotr Borawski - Przewodniczący Komisji Strategii i Budżetu RMG**

Czy są jeszcze jakieś pytania do tego druku? Nie widzę.

Z uwagi na brak dalszych głosów w dyskusji, Przewodniczący poddał pod głosowanie przyjęcie i pozytywne zaopiniowanie przedmiotowego projektu uchwały zawartego w druku nr 121.

## USTALENIA KOMISJI - OPINIA

Komisja Strategii i Budżetu RMG, po wysłuchaniu informacji i wyjaśnień przekazanych przez Panią Teresę Blacharską - Skarbnik Miasta Gdańska, w wyniku przeprowadzonego głosowania, 4 głosami za, przy 1 głosie przeciwnym i 1 głosie wstrzymującym się, pozytywnie zaopiniowała projekt uchwały, zawarty w druku nr 121 - bez poprawek. (Opinia nr 6-4/24-10/2015).

### PUNKT - 5A

#### Informacja na temat Bazy Projektów Inwestycyjnych.

W tym punkcie prezentację (stanowiącą załącznik nr 5 do protokołu) przedstawiła pani Izabela Kuś - Zastępca Dyrektora Wydziału Programów Rozwojowych.

#### *Pani Izabela Kuś - Zastępca Dyrektora Wydziału Programów Rozwojowych*

W imieniu pana Prezydenta chciałabym przedstawić Państwu informację na temat przebiegu prac nad budowaniem Bazy Priorytetów Inwestycyjnych i również przedstawić uzasadnienie i powody zatrzymania prac praktycznie na ostatnim etapie budowania tego dokumentu. Baz Priorytetów Inwestycyjnych jest przygotowywana w oparciu o uchwałę Rady Miasta Gdańska z 2012 roku, która mówi o procedurze budowania i uchwalania tego dokumentu. Właściwie pierwszy i ostatni dokument został przyjęty 27 lutego 2014 roku. My pracujemy nad uchwałą w sprawie Bazy Priorytetów Inwestycyjnych co rok. Jest to wielomiesięczny proces realizowany zgodnie z procedurą, uruchamiamy w maju. Powinien być zakończony przedstawieniem Państwu uchwały w sprawie przyjęcia kolejnej Bazy Priorytetów Inwestycyjnych. W 2014 roku pracowaliśmy nad drugą edycją Bazy. Jako dokument i pomysł na plan inwestycyjny BPI jest następczynią Wieloletniego Planu Inwestycyjnego, który był realizowany też zgodnie z procedurą i tutaj co do zasady procedura się nie zmieniła. Zmieniła się tylko formuła dokumentu, ponieważ od 2011 roku funkcje dotyczące Wieloletniego Planowania Finansowego przejął WPF, w którym są przedstawiane zarówno możliwości dochodowo - wydatkowe miasta jak i przedstawione są przedsięwzięcia wieloletnie wraz ze źródłami finansowania i wartościami projektów. W związku z tym BPI dzisiaj służy temu, aby zebrać pomysły czy potrzeby związane z planami inwestycyjnymi i koncepcja budowania Bazy Priorytetów Inwestycyjnych oparta jest na Strategii i Programach Operacyjnych. W 2014 roku została uchwalona nowa Strategia we wrześniu, z kolei procedura została uruchomiona w maju i trwała do października. Jeśli chodzi o podsumowanie syntetyczne tego co się działo w 2014 roku to wszystkie uprawnione jednostki do składania wniosków, pomysłów inwestycyjnych złożyły 697 pomysłów na przedsięwzięcia inwestycyjne, z czego 484 wnioski to były ponowione wnioski z lat poprzednich i 213 nowych wniosków. Wydział Programów Rozwojowych jest koordynatorem tego procesu i do naszych zadań należy m. in. podzielenie przedsięwzięć na konkretne programy operacyjne czyli zgodnie z merytorycznym zakresem programu przypisujemy konkretne wnioski, pakujemy w paczki i wysyłamy do koordynatorów, którzy są powołani Zarządzeniem Prezydenta. Ta tabelka pokazuje jak się rozkładały wnioski według Programów Operacyjnych zarówno nowe wnioski jak i wnioski wznowione i takie paczki poszły do koordynatorów programów do strategii, która obowiązywała jeszcze w 2014 roku

przed wrześniem. Tu też pokrótce jest wyciąg z procedury BPI, w którym pokazane są właśnie terminy poszczególnych kroków i jeśli państwo zauważą, że na etapie analizowania aktualnego planu inwestycyjnego BPI, 25 września została uchwalona nowa strategia. Nowa strategia uchwalona została w takiej szczegółowości, że zostały przyjęte chmury problemów, a budowanie szczegółów do każdego obszaru pozostawiono do etapu budowania Programów Operacyjnych, które planowane są do przedstawienia państwu radnym w tym roku stąd wstrzymaliśmy prace na etapie przygotowania list rankingowych nie pokazując już państwu projektu uchwały w sprawie BPI uznając, że dotychczasowy podział na programy operacyjne już jest nieaktualny, ponieważ mamy już nową Strategię i przyjęcie w lutym dokumentu, który byłby nie do końca zbieżny z tym co się teraz dzieje zarówno i przy programach operacyjnych i w tym co się wydarzyło w strategii byłoby pewnym zakłóceniem i niekonsekwencją, szczególnie, że w tej chwili programy operacyjne jest ich 9, a nie 5 jak było dotychczas, są budowane w sposób bardzo mocno partycypacyjny, tak jak Strategia i aktualnie są już przyjęte cele, są wyznaczone cele, budowany jest pakiet przedsięwzięć, które będą dyskutowane z mieszkańcami, więc chcielibyśmy, żeby to jednak z Programów Operacyjnych wynikały przedsięwzięcia w tym inwestycyjne, a dorobek dotychczasowy budowania Bazy Priorytetów Inwestycyjnych będzie skonsumowany w ramach prac nad Programami Operacyjnymi. Jest schemat budowania Strategii. BPI nakłada się na etap i zakres związany z konstruowaniem zadań i przedsięwzięć do Strategii na Programy Operacyjne. Podsumowanie i dotychczasowa strategia uchylona we wrześniu 2014 roku podzielona była na 5 Programów Operacyjnych. W tej chwili jest to 9 Programów Operacyjnych. Jest to większa szczegółowość. Nie wszystkie programy da się przypisać 1 do 1 w stosunku do poprzednich programów. Tu jest kilka słów na temat aktualnego stanu prac nad Programami Operacyjnymi. W tej chwili już są przygotowane szkielety tych programów. Są określone cele, naszkicowane przedsięwzięcia i przygotowane do konsultacji z mieszkańcami. Każdy program będzie indywidualnie konsultowany. Jeśli chodzi o przedsięwzięcia, które są w dotychczasowym dokumencie, którego nie uchylamy. Po prostu funkcjonuje. Tutaj nie ma żadnej sprzeczności. Z ponad 300 przedsięwzięć, projektów, które są ujęte w BPI w stosunku do 180 podjęto jakiegokolwiek działania. Każde z przedsięwzięć jest na różnym etapie realizacji. Są takie, które są gotowe do realizacji i czekają na finansowanie. Są takie, które wymagają dopiero przygotowania. Dla niektórych jeszcze nie rozpoczęto projektowania, dla innych rozpoczęto i nie zakończono. Każde z nich jest w różnej fazie. Tabela przedstawia podsumowanie tych programów operacyjnych, status, stan zaawansowania poszczególnych pakietów zadań w ramach Programów Operacyjnych.

**Radny Jerzy Milewski - członek Komisji**

W jakim czasie to jest?

**Pani Izabela Kuś - Zastępca Dyrektora Wydziału Programów Rozwojowych**

To jest rok 2014. W momencie, kiedy została przyjęta uchwała 27 lutego, można powiedzieć, że to jest kontynuacja i trudno powiedzieć, że mamy stop i zaczynamy od nowa. To jest bardziej skonsumowanie ...

**Radny Jerzy Milewski - członek Komisji**

Chodzi mi o te ilości w stosunku do jakiego okresu czas się odnoszą?

**Pani Izabela Kuś - Zastępca Dyrektora Wydziału Programów Rozwojowych**  
To jest stan na 16 stycznia.

**Radny Jerzy Milewski - członek Komisji**

Od kiedy liczony, bo to już jest zrealizowane, zrealizowane od kiedy?

**Pani Izabela Kuś - Zastępca Dyrektora Wydziału Programów Rozwojowych**

Powiem tak, od początku, czyli 2004 rok. Idea budowania co roku nowej bazy, wcześniej Wieloletniego Planu Inwestycyjnego służyła temu, żeby z dokumentu wyeliminować te zadania, które już są w realizacji, po to, żeby też nie robić tłumy w dokumencie, a wstawić nowe, a te, które są w trakcie realizacji pozostawić. Dlatego mówię, że to jest stan na a nie od. To jest stan, jeśli spojrzymy na przedsięwzięcia, których jest w dokumencie ponad 300 to co do każdego z nich zdiagnozowaliśmy na jakim etapie jest to przedsięwzięcie, zdiagnozowaliśmy, oceniliśmy, państwo dostali też mailem takie podsumowanie prac. Do każdego przedsięwzięcia jest dopisany status, czyli jest w realizacji, rozpoczęto projektowanie, zakończono projektowanie, przeniesiono do Wieloletniej Prognozy Finansowej, przeniesiono do budżetu.

**Radny Jerzy Milewski - członek Komisji**

Tu jest taka pozycja zrealizowano. Czyli od kiedy do kiedy?

**Pani Izabela Kuś - Zastępca Dyrektora Wydziału Programów Rozwojowych**

Czyli zakończono. Stan na 16 stycznia. To jest płynne.

**Radny Piotr Borawski - Przewodniczący Komisji Strategii i Budżetu RMG**

To jest dokument płynny. To nie jest tak, że to jest podsumowanie wszystkich projektów od 2004 roku, bo to było na zasadzie takiej, że co roku Rada Miasta Gdańska zmieniała dokument, wcześniej to się nazywało WPI, teraz się nazywa BPI i w trakcie prac przez te 10 lat ostatnie od 2004 do 2014 r. usuwała już zadania wykonane, pozostawiała te, które były jeszcze nie ruszone, albo były w toku i dodawała nowe. Więc to oczywiście można zrobić podsumowanie na całej osi tego czasu. Natomiast to co pani tutaj teraz przedstawia jest jak gdyby na moment 2014 roku.

**Radny Jerzy Milewski - członek Komisji**

To rozumiem, ale jest rubryka zrealizowane. Jeżeli ktoś mówi zrealizowane to od kiedy do kiedy?

**Pani Izabela Kuś - Zastępca Dyrektora Wydziału Programów Rozwojowych**

Powiem inaczej.

**Radna Aleksandra Dulciewicz - wiceprzewodnicząca Komisji**

Od kiedy zrealizowane?

**Pani Izabela Kuś - Zastępca Dyrektora Wydziału Programów Rozwojowych**

W 2014 roku.

**Radny Jerzy Milewski - członek Komisji**

W ciągu roku. Teraz rozumiem.

***Pani Izabela Kuś - Zastępca Dyrektora Wydziału Programów Rozwojowych***

BPI zostało uchwalone 27 lutego, co oznacza, że nie było tam zadań, które były zrealizowane, więc wszystkie zadania, które tam były wymagały przygotowania, realizacji. Więc gdybyśmy mieli dzisiaj przyjąć kolejną uchwałę to z tej uchwały zniknęłoby 10 zdań, które są zrealizowane.

***Radny Jerzy Milewski - członek Komisji***

Teraz już rozumiem.

***Pani Izabela Kuś - Zastępca Dyrektora Wydziału Programów Rozwojowych***

Teraz tabelka. Wygląda na skomplikowaną tabelę, ale postaram się ją precyzyjnie wytłumaczyć. W trakcie prac nad BPI przygotowaliśmy projekt, który gdybyśmy chcieli uchwalać ten dokument ... inaczej... Realizując procedurę zmierzaliśmy do przygotowania dokumentu, który chcielibyśmy postawić na sesji, ale wstrzymaliśmy prace, ale nie oznacza to, że nic nie robiliśmy. Koordynatorzy zgłaszali nowe zadania. My realizowaliśmy zadania, przygotowaliśmy. To jest podsumowanie prac nad kolejną edycją. Czyli zebraliśmy potrzeby, wnioski koordynatorów uporządkowane według priorytetów. Zatrzymaliśmy prace nad dokumentem, który był już uporządkowany wg starych programów i przygotowaliśmy materiał dla nowych koordynatorów tych 9 Programów, czyli zadania ze starego BPI, starego nowelizowanego BPI podzieliliśmy na nowe programy i tak przygotowane zestawienie przekazaliśmy koordynatorom, żeby w pracach nad Programami Operacyjnymi wzięli pod uwagę dotychczasowy dorobek i przedstawili również mieszkańcom dotychczasowe potrzeby i te, które były przede wszystkim uchwalane i te, które są jeszcze przed nami, ewentualnie uzupełniając programy o nowe przedsięwzięcia. W górnym rogu mamy przedsięwzięcia, które 1 do 1 zostały przeniesione do nowego Programu, czyli z Gdańska moje miasto i tutaj zakres tematyczny tego Programu Operacyjnego jest zdrowie, edukacja, polityka społeczna i z tego programu do Edukacji kwalifikuje się 25 projektów, 13 to są przedsięwzięcia, które spełniają kryteria innych programów operacyjnych, bo trudno byłoby 5 programów operacyjnych 1 do 1 przełożyć na 9. W taki sposób podzieliliśmy pakiety, czyli z Gdańska moje miasto 25 projektów 1 do 1 można przerzucić do Edukacji, 13 do innych przedsięwzięć.

***Radna Teresa Wasilewska - członek Komisji***

Czyli mniej więcej do jakich?

***Pani Izabela Kuś - Zastępca Dyrektora Wydziału Programów Rozwojowych***

Np. infrastruktura czy przestrzeń publiczna. To są takie przedsięwzięcia, które spełniają kilka kryteriów. Przestrzeń publiczna i przede wszystkim infrastruktura. To są takie programy, które bardzo mocno ingerują też w te merytoryczne, tematyczne Programy Operacyjne. Gdańsk Moje miasto zawierało edukację, zdrowie, opiekę społeczną. Tu już widać, że edukacja w dużej części przeszła do edukacji, kilka przedsięwzięć do zdrowia, integracja społeczna, czyli tutaj polityka społeczna też właściwie 1 do 1 zostały przeniesione przedsięwzięcia. Infrastruktura - tutaj wydaje mi się, że to są termomodernizacje przedsięwzięcia, ale nie dam głowy. W taki sposób podzieliliśmy każdy program. Gdańsk tu mieszkam to jest polityka mieszkaniowa, przeciwpowodziowa i tutaj widać, infrastruktura to jest głównie zabezpieczenia przeciwpowodziowe, czyli też widać, że bardzo dużo przedsięwzięć z programu Gdańsk moje miasto spełnia kryteria nowego programu

infrastruktura. Tak wygląda zestawienie dotychczasowych prac i przełożenie ich na nowe Programy Operacyjne. Na pytania o zadania zrealizowane, albo umieszczone do realizacji i tutaj mamy na myśli zrealizowanie bądź przeznaczenie do realizacji to wiąże się z zabezpieczeniem środków albo w budżecie miasta, albo w Wieloletniej Prognozie Finansowej. Z BPI zostałyby wykreślone przedsięwzięcia np. termomodernizacja obiektów oświatowych, ponieważ już w 2015 i 2016 roku zabezpieczone są środki na ich realizację. Dodatkowo pozyskano finansowanie z Funduszu Norweskiego na ten pakiet zadań i w tej chwili trwają przetargi. Pierwszy zostanie otwarty w przeciągu najbliższych kilku dni. Takimi przedsięwzięciami, które przeszły fazę realizacji to jest program termomodernizacji w obiektach, które są wymienione na dole, Gdański Program Przeciwpowodziowy. Dzisiaj pani Skarbnik mówiła o zadaniach, które są uruchamiane i w tej chwili trwa procedura przetargowa na kanalizację deszczową dzielnicy Strzyża. Po uzyskaniu pozwolenia na budowę rozpocznie się realizacja kanalizacji deszczowej i zbiornika retencyjnego w dzielnicy Osowa. Kolejne przedsięwzięcie modernizacja chodników na terenie Gdańska. Mamy w tej chwili drugą edycję wraz z pieniędzmi z Budżetu Obywatelskiego. Mówimy o kwocie 15,5 mln zł. W zeszłym roku też był realizowany pakiet. W tej chwili trwają przygotowania kolejnego zestawu zadań na 2016 rok. Modernizacja hali Olivia. W BPI też mieliśmy takie przedsięwzięcie. Też się toczyła dzisiaj dyskusja na temat tego obiektu. Kolejne przedsięwzięcie, które było, jest w BPI, a weszło w fazę realizacji to jest budowa ogólnodostępnego boiska przy ul. Meissnera. To przedsięwzięcie jest już po przetargu, o wartości jest niższej, wartość po przetargu to jest chyba 5 mln 200 tys. zł. Kolejny, bardzo ważny pakiet i pieniądze przede wszystkim to są dokumentacje projektowe. Jeśli mówimy o zadaniach rozpisanych w Bazie Priorytetów Inwestycyjnych to środki zabezpieczone w Wieloletniej Prognozie Finansowej przeznaczone są właśnie na fazę przygotowawczą tych przedsięwzięć, które są ujęte w dokumencie BPI. Kolejne przedsięwzięcia realizowane, albo z myślą, albo przy współfinansowaniu partnerów to są takie trzy największe i najważniejsze. Modernizacja sieci drogowej i kolejowej do Portu orskiego. To przedsięwzięcie zostało wpisane w styczniu do uchwały WPF z zabezpieczeniem wkładu własnego do projektu. To jest 15% części przypadającej na miasto. Kolejne przedsięwzięcie partnerskie wpisane do WPF jest wkładem, które jest po stronie miasta do projektu. Mówimy tutaj o partnerstwie trzech gmin: budowa obiektu, w tej chwili to jest szkolno - przedszkolnego, w związku ze zmianą przepisów, więc budynek będzie spełniał wymagania dla uczniów i przedszkolaków. Kolejne przedsięwzięcie: budowa infrastruktury dla Wyspy Spichrzów. W budżecie tegorocznym zabezpieczono 2 mln zł na modernizację drogi. To jest pierwszy etap. Kolejnym etapem będzie budowa infrastruktury wodociągowej, odwodnieniowej, drogi. To będzie realizowane przy współfinansowaniu GIWK-u i być może inwestora, który będzie chciał inwestować w Wyspę Spichrzów. To pokrótce jeśli chodzi o dokument BPI.

**Radny Jerzy Milewski - członek Komisji**

Ile łącznie jest tych projektów?

**Pani Izabela Kuś - Zastępca Dyrektora Wydziału Programów Rozwojowych**

W BPI ile było? Łącznie ok. 300.

**Radny Jerzy Milewski - członek Komisji**

Czy wśród tych 300 jest jakiś dotyczący cmentarzy?

**Pani Izabela Kuś - Zastępca Dyrektora Wydziału Programów Rozwojowych**  
Tak.

**Radny Jerzy Milewski - członek Komisji**  
Jeden czy więcej?

**Pani Izabela Kuś - Zastępca Dyrektora Wydziału Programów Rozwojowych**  
Więcej, ale jeden projekt jest realizowany czyli Cmentarz Łostowicki. W tym roku będziemy modernizować kaplicę. W zeszłym roku pozyskano kilkaset miejsc grzebalnych. W projektach partnerskich jest jeszcze ciekawy projekt budowy nekropolii. To miało być realizowane też w partnerstwie publiczno - prywatnym. Generalnie biznes pogrzebowy może być realizowany przez kapitał prywatny.

**Radny Jerzy Milewski - członek Komisji**  
W jakie fazie jest to przedsięwzięcie?

**Pani Izabela Kuś - Zastępca Dyrektora Wydziału Programów Rozwojowych**  
Jeżeli chodzi o nekropolię to nie potrafię powiedzieć, czy jest przygotowywany przetarg, czy to będzie z jakąś spółką. Nie potrafię tego powiedzieć. To jest pomysł z zeszłego roku. Mogę się dopytać, bo nie pamiętam szczegółów co do każdego przedsięwzięcia.

**Radny Piotr Borawski - Przewodniczący Komisji Strategii i Budżetu RMG**  
Szanowni państwo tytułem wyjaśnienia, bo my w żaden sposób nie głosujemy tego co pani dyrektor dzisiaj przedstawia. Natomiast tytułem wyjaśnienia. Zawsze na sesjach lutowych przyjmowaliśmy nową wersję BPI, tak, jak pani dyrektor powiedziała. Natomiast ze względu na toczące się prace nad Programami Operacyjnymi dla Strategii, o których rozmawialiśmy w zeszłym miesiącu, ustaliliśmy, że procedura będzie wyglądała w ten sposób, że prawdopodobnie w miesiącu kwietniu, być może w maju, to jeszcze kwestia dopracowania, wszystkie 9 Programów Operacyjnych będą przedstawiane na komisjach branżowych. Państwo pamiętaj, że one mniej więcej są podzielone prawie podobnie jak nasze komisje branżowe w Radzie Miasta, ale jak będzie trzeba to się jakoś to tak zrobi, żeby większość komisji, poza oczywiście Rewizyjną, miała możliwość wglądu w swoją część. Chcielibyśmy zrobić to w taki sposób, żeby ten harmonogram prac był znany odpowiednio wcześniej, i żeby też te komisje się nie zazębiały, jak to bywa w trakcie normalnych prac dotyczących sesji, tak, żeby czy radni, czy mieszkańcy mogli posłuchać o konkretnej dziedzinie miasta nie musząc wybierać, czy chcą słuchać na temat infrastruktury czy na temat edukacji, żeby można było na każda z takich komisji się wybrać. Następnie to będzie konsultowane w ramach konsultacji społecznych.

**Pani Izabela Kuś - Zastępca Dyrektora Wydziału Programów Rozwojowych**  
Mam harmonogram z dzisiaj warsztatów konsultacyjnych z mieszkańcami w zakresie zadań i działań dla poszczególnych programów i prace zaczynają się 9 marca, trwają do 24 marca. Dla każdego programu jest oddzielny dzień, godzina i miejsce.

**Radny Piotr Borawski - Przewodniczący Komisji Strategii i Budżetu RMG**  
Pewnie radni będą albo w marcu, albo w kwietniu będą też na komisjach to przepracowywać i oczywiście w momencie, kiedy te Programy Operacyjne będą

przygotowane i przegłosowane przez Radę Miasta in gremio to wtedy programy, różnego rodzaju realizacja zadań, która była do tej pory w BPI czy nowe zadania, które będą włączane już będą w ramach tej struktury Programów Operacyjnych. Chodziło oto, żeby to wszystko było spójne włączeni ze Strategią i z Programami Operacyjnymi i z ideą konsultowania, stąd taki wniosek, taka propozycja pana Prezydenta Bojanowskiego i Wydziału Programów Rozwojowych, żeby na ten rok zawiesić jak gdyby zmiany, uchwalanie BPI, poczekać na to, jak będziemy mieli nową Strategię, nowe Programy Operacyjne, i żeby to wszystko było spójne, a nie, żeby jeden dokument nie był spójny z tym najważniejszym dokumentem. Taka jest nasza propozycja. Nasza komisja, która jest odpowiedzialna za Strategię będzie sprawę koordynować. Nie wiem, czy któryś z tych programów nie przypadnie nam na opiniowanie podczas komisji, natomiast tak jak mówiła pani dyrektor, przedstawianie takiego Programu Operacyjnego powinno zajmować ok. 1,5 h. W związku z tym każde posiedzenie komisji będzie poświęcone odrębnemu Programowi Operacyjnemu. Czy są jakieś pytania odnośnie tego, co pani dyrektor powiedziała?

**Radny Jerzy Milewski - członek Komisji**

Gdzie można zobaczyć całą listę projektów?

**Pani Izabela Kuś - Zastępca Dyrektora Wydziału Programów Rozwojowych**

Na stronie miejskiej są wszystkie uchwały, wszystkie BPI, teksty jednolite łącznie z tą uchwałą, która też jest umieszczona. To jest w uchwale.

**Radny Piotr Borawski - Przewodniczący Komisji Strategii i Budżetu RMG**

Jest załącznik i są wszystkie zadania wymienione łącznie z kwotami.

**Pani Izabela Kuś - Zastępca Dyrektora Wydziału Programów Rozwojowych**

Jest podział na Programy Operacyjne, na dzielnice.

Następnie pani dyrektor przedstawiła rozmieszczenie informacji odnośnie BPI na stronie internetowej miasta Gdańska.

**Radny Piotr Borawski - Przewodniczący Komisji Strategii i Budżetu RMG**

Będziemy na pewno na bieżąco pracować nad tymi dokumentami. Pokazała pani, że te przekładanie 5 programów na 9 jest w toku, a myślę, że w przyszłym roku, jak już będziemy znać założenia wszystkich Programów Operacyjnych, nowe propozycje do BPI to na pewno wszystko zostanie zaktualizowane i będzie spójne ze strategią Miasta. Takie jest założenie.

**Pani Izabela Kuś - Zastępca Dyrektora Wydziału Programów Rozwojowych**

Nie wykluczam, że nawet procedura BPI zmienić się z tego względu, że być może w trakcie prac z mieszkańcami wyklują się tak szczegółowe przedsięwzięcia, że właściwie nie będzie czego procedować, bo będzie wynikał zakres inwestycyjny prosto z Programów Operacyjnych.

**Radny Piotr Borawski - Przewodniczący Komisji Strategii i Budżetu RMG**

Taka jest zaleta konsultacji.

**Radna Dorota Dudek - członek Komisji**

Poprosiła o przesyłanie drogą mailową wszystkich prezentacji przedstawianych podczas posiedzeń komisji.



***Pani Izabela Kuś - Zastępca Dyrektora Wydziału Programów Rozwojowych***

Nie powiedziałam dlaczego BPI przedstawiamy na posiedzeniu Komisji, ponieważ uchwała nie mówi o tym co jeśli nie uchwalimy. Po prostu z założenia jest procedura. Prezydent powinien przedstawić państwu projekt uchwały. To się nie wydarzyło, ponieważ sama procedura BPI opiera się na ustawie o samorządzie gminnym, gdzie nie mówi się tylko o programach gospodarczych i nie ma procedury co zrobić jeśli wstrzymujemy prace, ale za to regulaminy komisji mówią o tym, że Prezydent może przedstawić informacje o realizacji uchwał, w związku z tym wykorzystujemy tą ścieżkę.

***Radny Piotr Borawski - Przewodniczący Komisji Strategii i Budżetu RMG***

Dziękuję. Pytań do pani dyrektor nie ma. Ten punkt zamykamy.

## **PUNKT - 6**

Sprawy wniesione, wolne wnioski, korespondencja.

***Radny Piotr Borawski - Przewodniczący Komisji Strategii i Budżetu RMG***

Pytanie czy pan radny podtrzymuje, żebyśmy dodali punkt dotyczący zarządzania długiem? Moja propozycja jest taka, żebyśmy porozmawiali o tym w miesiącu, w którym jest omawiane absolutorium. Najczęściej to się odbywa w miesiącu czerwcu. To jest najbardziej adekwatny miesiąc, żeby o czymś takim porozmawiać. Jak wyślę już ten punkt z porządkiem obrad to bardzo bym prosił, albo wcześniej, pana radne, o to, żeby przygotować jakieś konkretne, szczegółowe informacje czego ma dotyczyć prezentacja czy pani skarbnik, czy urzędników, tak, żeby te odpowiedzi były na te pytanie, na które pan sobie życzy.

***Radny Jerzy Milewski - członek Komisji***

To zależy czy pan Prezydent odpowie na sesji. Jak odpowie to nie będzie tematu.

***Radny Piotr Borawski - Przewodniczący Komisji Strategii i Budżetu RMG***

Jeżeli odpowie to nie będzie tematu. Natomiast tak jak państwu powiedziałem, jak będą jakiegokolwiek potrzeby, żeby ubogacić nasze prace to mogę zawsze coś takiego dodać tak, żeby wszyscy mogli taką informację zawczasu przygotować. Czy są jakieś inne wolne wnioski?

***Radny Jerzy Milewski - członek Komisji***

Ni Edo końca mam jasność czy próbujemy coś usprawnić w pracach komisji w tym sensie, o którym mówiłem.

***Radny Piotr Borawski - Przewodniczący Komisji Strategii i Budżetu RMG***

Ja podtrzymuję moją propozycję, żeby precyzować to w taki sposób, że jeżeli pytanie ...

***Radny Jerzy Milewski - członek Komisji***

Wraca pan do początku, czyli utrzymujemy tak jak jest, a ja mam takie wrażenie, że wasza pozycja z punktu widzenia konsekwencji politycznej, w której funkcjonujecie, ocenie zarząd miasta jest z tej samej strony politycznej, pytanie czy jako Rada Miasta, jako komisja też chcemy sprawować funkcję kontrolną, bo

jeśli chcemy to powinniśmy to usprawniać. Natomiast jeżeli w ramach lojalności politycznej nie chcemy urzędników męczyć i zadawać im pytania i starać się rozumieć nad czym głosujemy to może to na ukos wyjść.

***Radna Aleksandra Dulciewicz - wiceprzewodnicząca Komisji***

Nie wiem, czy pan radny nas nie obraża, bo jeśli pan mówi, że nie wie nad czym głosuje to ja się czuję trochę obrażona.

***Radny Jerzy Milewski - członek Komisji***

Ja mówię o sobie.

***Radny Piotr Borawski - Przewodniczący Komisji Strategii i Budżetu RMG***

Powiem jak ja widzę tą sytuację. Rzeczywiście funkcja kontrolna wobec budżetu będzie bardzo wzmocniona jeżeli pani skarbnik przedstawi wszystkie pozycje z druku pkt po pkt jak się zmieniały przepływy w budżecie. Natomiast nie wiem, czy to będzie usprawnienie jeżeli chodzi o pracę komisji.

***Radny Jerzy Milewski - członek Komisji***

Nie chodzi mi o wszystkie. Chodzi mi o kluczowe pozycje.

***Radny Piotr Borawski - Przewodniczący Komisji Strategii i Budżetu RMG***

Które to są kluczowe?

***Radny Jerzy Milewski - członek Komisji***

Kwoty świadczą o tym, które są kluczowe.

***Radny Piotr Borawski - Przewodniczący Komisji Strategii i Budżetu RMG***

Przyjmujemy, że powyżej miliona, czy powyżej 10 czy 50 mln?

***Radny Jerzy Milewski - członek Komisji***

Jeżeli pozycji jest 100 to niech będzie 10 najważniejszych. Jeżeli pozycji jest 5, to podejrzewam, że te 5 się zmieści w prezentacji.

***Radny Piotr Borawski - Przewodniczący Komisji Strategii i Budżetu RMG***

O części, jeżeli chodzi o działy to pani Skarbnik dokładnie wymieniła jaka kwota była zawarta w budżecie, a jaka jest po tej proponowanej nowelizacji. Natomiast jeżeli chodzi o konkretne zadania to rzeczywiście tak nie było. Natomiast ja bardziej bym się upierał, żeby to wynikało z potrzeby, bo te dane są cały czas dostępne, z potrzeby tego, że radny ma wątpliwości co do konkretnej pozycji. Jeżeli jest taka propozycja, żeby 5 największych było wymieniane konkretnie to myślę, że na coś takiego możemy przystać, natomiast jeżeli by to dotyczyło całego druku, całość prac nad budżetem w tej kadencji, też ze względu na państwa wnioski, na to, że państwo mówili, z pewnym zdziwieniem, jako formacja polityczna, taki zarzut, że na każdej sesji dokonujemy zmian w budżecie, to celem oszczędności i celem bardziej racjonalnego korzystania też z naszego czasu, pani Skarbnik zobowiązała się, że jeżeli to nie będzie problematyczne dla budżetu to będzie to robić co dwa miesiące, albo raz na kwartał. W związku z tym podejrzewam, że będziemy otrzymywali raczej takie zestawienia niż takie, które by miały po jedną czy dwie strony.

***Radny Jerzy Milewski - członek Komisji***

Może umówmy się tak, żeby pani skarbnik, jeżeli to jest do 10 to prezentowała wszystkie, a jeżeli to jest powyżej 10, to 10 najważniejszych.

***Radny Piotr Borawski - Przewodniczący Komisji Strategii i Budżetu RMG***

Dobrze. Takie usprawienie jesteśmy w stanie zaproponować i o tym porozmawiam z panią Skarbnik jak będziemy przygotowywać się do kolejnych zmian w budżecie. Czy jeszcze jakieś wolne wnioski?

Wobec braku zgłoszonych spraw Przewodniczący Piotr Borawski podziękował wszystkim za udział w posiedzeniu Komisji, a następnie zaprosił na kolejne posiedzenie, które odbędzie się w marcu.

*Posiedzenie zostało zakończone - godz. 18:20.*

***Przewodniczący  
Komisji Strategii i Budżetu RMG***

***Piotr Borawski***

Protokół sporządziła:  
Joanna Świeczkowska





**PARK PRZEMYSŁOWO-  
TECHNOLOGICZNY MASZYNOWA  
- INWESTYCJE**

Gdańskiej Agencji Rozwoju  
Gospodarczego Sp. z o.o.

*Gdańsk, 23 lutego 2015*

## AKTUALNY STAN

### Na terenie Parku „Maszynowa” działa

5 firm

23 ha

Okolo 600 zatrudnionych osób

Weyerhaeuser

Desotec

Elbudrem

Jerónimo Martins

Laguna

### Od 2015 r. oraz 2016 r. działalność rozpocznie

12 firm (w tym dzierżawa hali)

9,6 ha

Planowane zatrudnienie ok. 380 osób

Bemakor

Apex

Ekoinbud

ITA

Polwar

Irbud

PAR Bakula

Flavourtec

IQ PL GDA

JBB

Inter Play

### W trakcie podpisywania umów (w tym listy intencyjne)

6 firm

2,6 ha

Planowane zatrudnienie 60 osób

MMB Drive

Mikro-Automatyka MMB Control

Jerónimo Martins (parking)

Listy intencyjne:

Normex

GDA



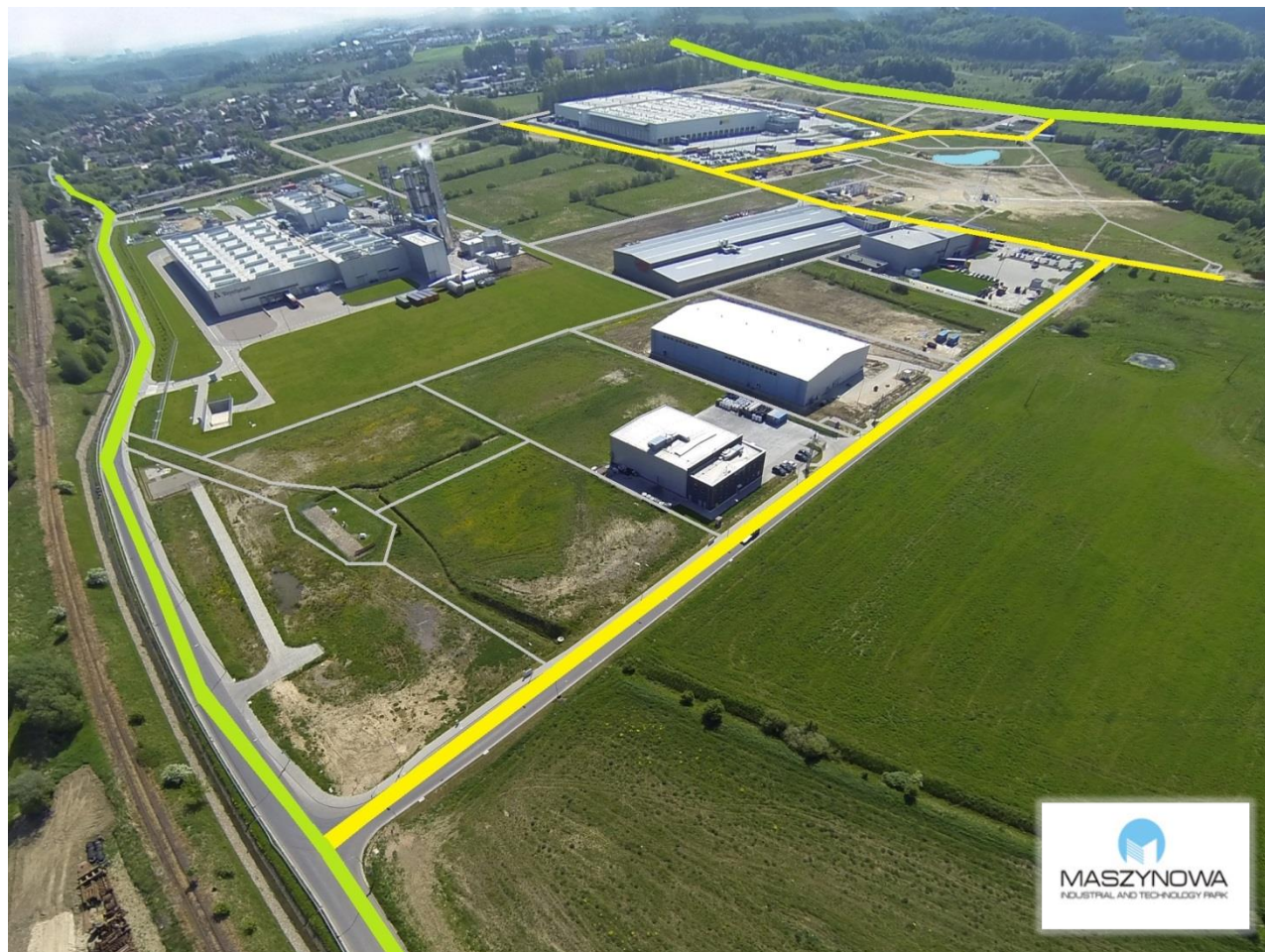
## PODSUMOWANIE

**21 firm**

**1000 miejsc pracy**

**34 ha zagospodarowanej powierzchni**

Koszt przygotowania infrastruktury  
ponad **24 mln PLN (netto)**



## PLANOWANY ROZWÓJ OBSZARÓW PP-T „MASZYNOWA”



**ok. 8 ha**  
właściciel - Atlas Estates

**1,1 ha**  
(ul. Kartuska/ ul. Nowa Stokłosa)  
Złożony wniosek o aport  
użytkowania wieczystego

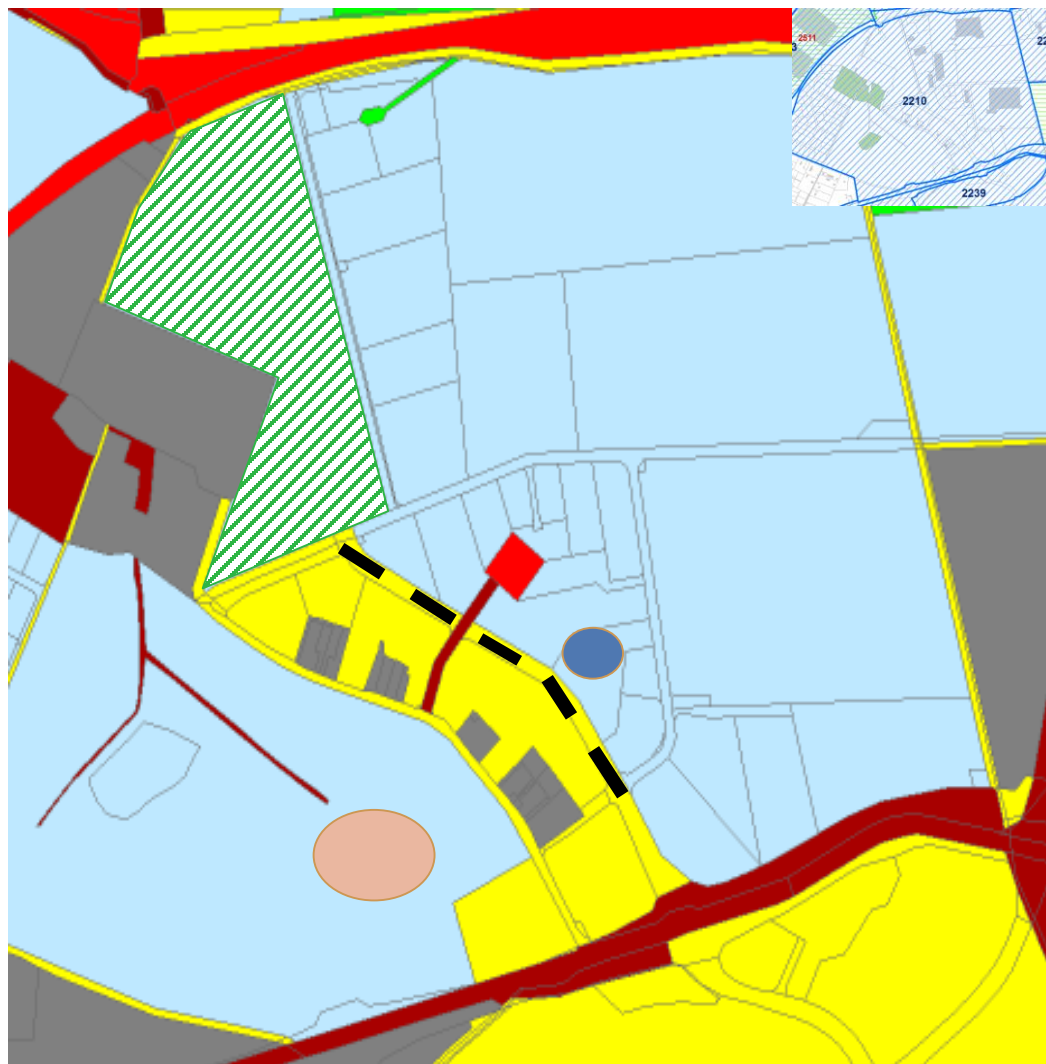
**0,42 ha**  
Teren  
przeznaczony pod  
budowę stacji  
benzynowej

**1,9 ha**  
teren przy ul. Maszynowej i  
Cementowej

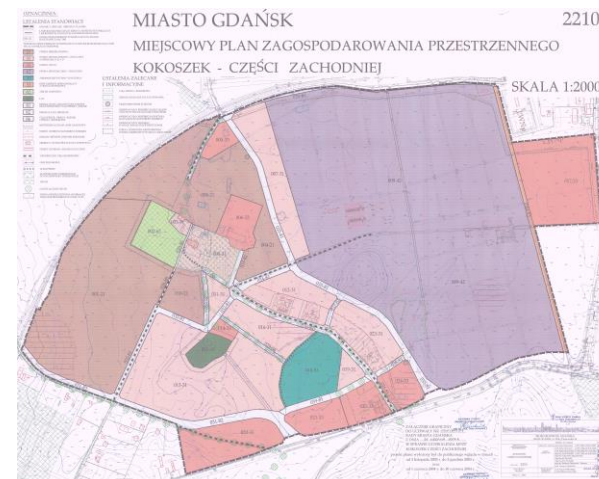


# PLANOWANY ROZWÓJ OBSZARÓW PP-T „MASZYNOWA”





## ZMIANY PLANU ZAGOSPODAROWANIA PRZESTRZENNEGO 2210 GDAŃSK-KOKOSZKI



### Konieczność zmiany planu zagospodarowania przestrzennego dot. obszaru 2210



#### Dotyczy:

- Likwidacji ul. Nowa Stokłosa 
- Wprowadzenia nowych funkcji 41
- Zmiany funkcji na terenie Atlas Estates 
- Zmiany w zakresie lokalizacji zbiornika retencyjnego 
- Istniejący zbiornik retencyjny GARG 



## PLANOWANA ROZBUDOWA WEWNĘTRZNEGO UKŁADU DROGOWEGO

### Zakres

Budowa ok. 150 m drogi wewnętrznej wraz z infrastrukturą towarzyszącą

### Wartość inwestycji (netto)

750 tys. zł

### Źródło finansowania

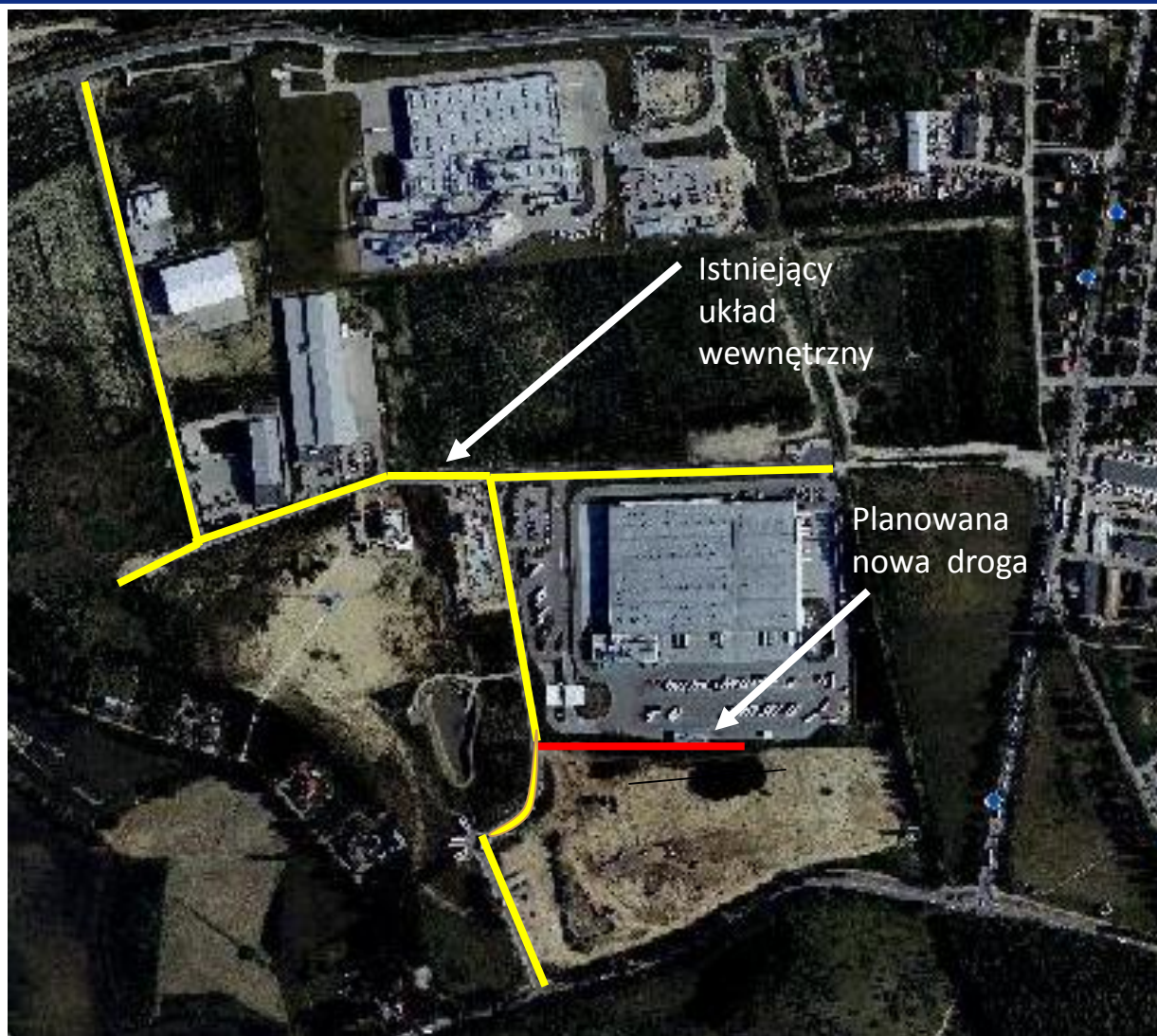
Środki własne GARG

### Okres realizacji

I-II kw. 2015

### Wydatkowane w 2015

750 tys. zł



## PLANOWANA PRZEBUDOWA UL. KARTUSKIEJ

Zakres

Projektowanie przebudowy ul. Kartuskiej na odcinku od ul. Otomińskiej do granicy miasta

Koszt  
projektowania  
(netto)

1 mln zł

Źródło  
finansowania

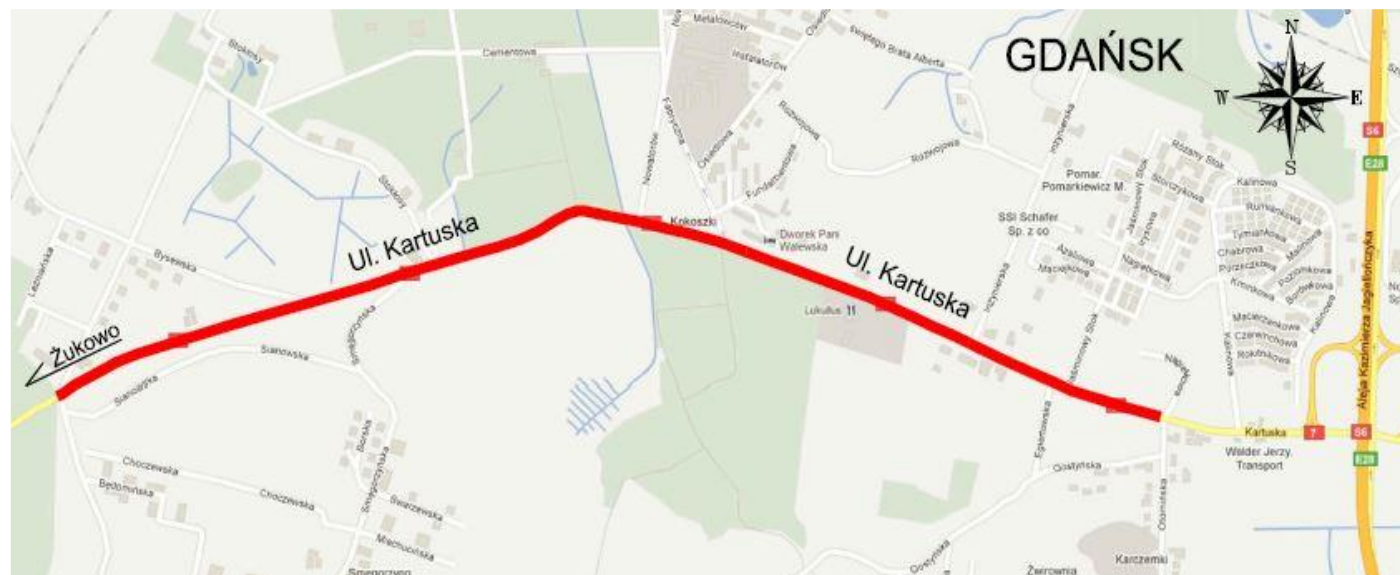
Środki własne GARG

Okres realizacji

I-IV kw. 2015

Wydatkowane w  
2015

1 mln zł



***Dziękuję za uwagę***



URZĄD MIEJSKI W GDAŃSKU

Wydział Programów Rozwojowych

**BAZA PRIORYTETÓW  
INWESTYCYJNYCH  
- STAN PRAC NAD EDYCJĄ 2014**

# Obowiązujący dokument BPI

**Uchwała Nr XLIX/1077/14 Rady Miasta  
Gdańska z dnia 27 lutego 2014 roku  
*w sprawie uchwalenia Bazy Priorytetów  
Inwestycyjnych Miasta Gdańska***

## Procedura BPI - edycja z 2014r.

- W 2014 r. zgłoszono potrzebę realizacji 697 zadań
  - 484 wniosków wznowionych z lat poprzednich
  - 213 wniosków nowych

Program Operacyjny	Gdańsk Moje Miasto	Gdańsk - tu mieszkam	Mobilny Gdańsk	Czas na Gdańsk	Innowacyjny Gdańsk
Liczba wniosków ogółem	156	113	388	40	0
W tym liczba wniosków wznowionych	43	76	339	26	0



# Procedura BPI cd.

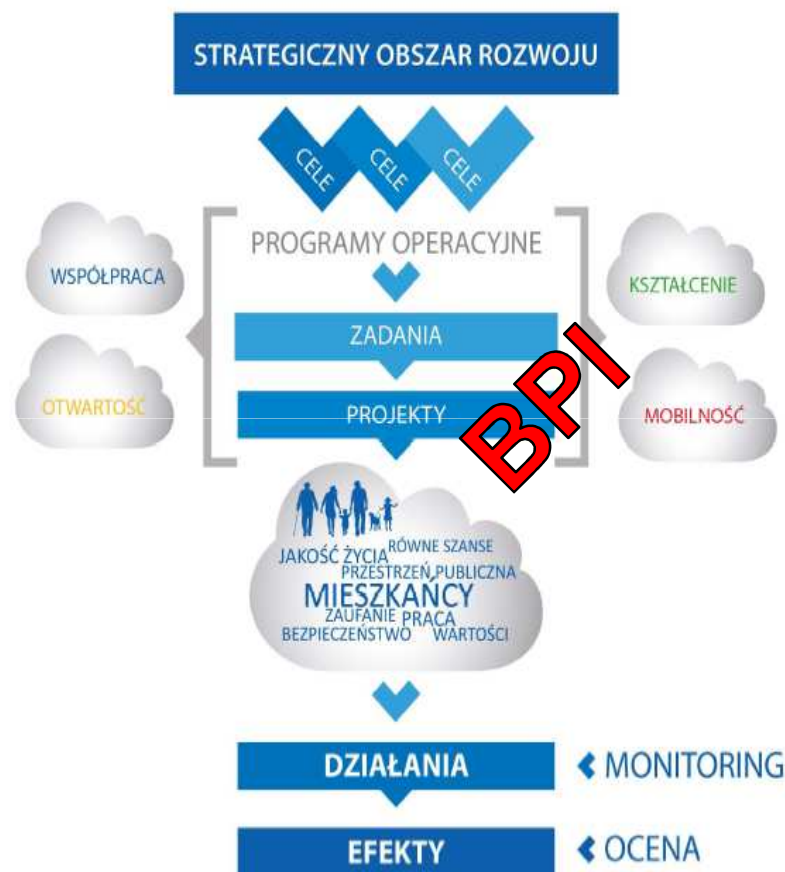
Lp.	Zadanie	Termin	Status
1.	Powiadomienie uczestników procesu o przystąpieniu do prac nad opracowaniem i aktualizacją BPI	15.05	V
2.	Zgłaszanie wniosków inwestycyjnych przez wydziały i jednostki organizacyjne, radnych i rady osiedli, wydziały	15.06	V
3.	Skierowanie wniosków do koordynatorów programów operacyjnych wg właściwości	30.06	V
4.	Opracowanie wniosków początkowych dla inwestycji do przygotowania na podstawie przeprowadzonej oceny zgodności wniosków ze strategią	30.08	V
5.	Przekazanie pełnych wniosków inwestycyjnych dla zadań przygotowanych i zaprogramowanych	15.09	V
6.	Analiza aktualności obowiązującego planu inwestycyjnego	15.09	V
7.	Przygotowanie list rankingowych dla programów operacyjnych - lista zadań zaprogramowanych	15.10	V
8.	Przedstawienie projektu BPI Radzie Miasta Gdańska	30.12	X
9.	Opiniowanie przez komisje Rady Miasta Gdańska projektu Uchwały	30.01	X
10.	Uchwalenie Bazy Priorytetów Inwestycyjnych	30.01	X
11.	Ostateczna edycja i wizualizacja Bazy Priorytetów Inwestycyjnych oraz prezentacja mieszkańcom	28.02	X

Strategia  
Rozwoju Miasta  
Gdańsk  
2030 Plus  
- 25.09.2014 r.

Prace nad aktualizacją Bazy Priorytetów  
Inwestycyjnych wstrzymano w związku  
z trwającymi pracami nad **programami  
operacyjnymi do Strategii Rozwoju  
Miasta Gdańsk 2030 Plus**



# BPI a Strategia Rozwoju Gdańska



Źródło: dokument „Gdańsk 2030 Plus Strategia Rozwoju Miasta”.

# Programy operacyjne w Strategiach Rozwoju

Strategia Rozwoju Gdańska do roku 2015	Strategia Rozwoju Miasta Gdańsk 2030 Plus
<p><u>5 Programów Operacyjnych</u> (Gdańsk Moje Miasto, Gdańsk - tu mieszkam, Mobilny Gdańsk, Czas na Gdańsk, Innowacyjny Gdańsk)</p>	<p><u>9 Programów Operacyjnych</u> (Edukacja, Zdrowie publiczne i sport, Integracja społeczna i aktywność obywatelska, Kultura i czas wolny, Innowacyjność i przedsiębiorczość, Atrakcyjność inwestycyjna, Infrastruktura, Mobilność i transport, Przestrzeń publiczna)</p>
<p>Koordynatorzy PO powołani ZPM nr 1044/15 z dn. 17 lipca 2012 r. z późn. zmianami</p>	<p>Koordynatorzy PO powołani ZPM nr 1461/14 z dn. 27 października 2014 r.</p>

# Programy Operacyjne - co przed nami

- Analiza zgodności PO ze Strategią, powiązań z innymi PO oraz zgodności z innymi dokumentami strategicznymi i politykami na różnych szczeblach - styczeń/ październik 2015
- Opracowanie źródeł finansowania dla każdego z PO - luty/marzec 2015
- Opracowanie koncepcji systemu wdrażania i ewaluacji PO - marzec/kwiecień 2015
- Cykl warsztatów dla mieszkańców - marzec/maj 2015
- Konsultacje społeczne projektów PO - czerwiec 2015
- Uzupelnienie projektów PO o wnioski płynące z konsultacji społecznych -lipiec/wrzesień 2015
- **Uchwalenie Programów Operacyjnych - październik 2015**

# Status zadań w BPI - Strategia Rozwoju Gdańska do roku 2015

Program Operacyjny	Gdańsk Moje Miasto	Gdańsk - tu mieszkam	Mobilny Gdańsk	Czas na Gdańsk	Innowacyjny Gdańsk
Brak działań	24	26	61	8	5
Trwają prace projektowe	3	3	26	8	1
Opracowano dokumentacje/ konceptje	7	35	21	14	0
W trakcie realizacji / planowane do realizacji budżet, WPF	10	9	4	7	2
Zrealizowano	4	2	2	2	0
Inne działania (analizy, ogłaszanie przetargów itd..)	2	1	7	6	7
<b>SUMA</b>	<b>50</b>	<b>76</b>	<b>121</b>	<b>45</b>	<b>15</b>

# Odniesienie zawartości „dotychczasowych” Programów Operacyjnych do „nowych”

PrO Strategia do 2015	PrO Strategia 2030 Plus	Edukacja	Zdrowie publiczne i sport	Integracja społeczna i aktywność obywatelska	Kultura i czas wolny	Innowacyjność i przedsiębiorczość	Atrakcyjność inwestycyjna	Infrastruktura	Mobilność i Transport	Przestrzeń publiczna
Gdańsk Moje Miasto	25 13	2 2	25 3				14 14			
Gdańsk - tu mieszkam				12 12			62 21	3 3	34 34	
Mobilny Gdańsk				1 1		5 5	1 1	120 14	9 9	
Czas na Gdańsk				39 3		6 2			5 5	
Innowacyjny Gdańsk				14 11	12 11					

# Najważniejsze przedsięwzięcia uruchomione do realizacji

Nazwa zadania	Lata realizacji	Kwota nakładów finansowych
Termomodernizacja obiektów oświatowych (ZSO 7, ZSO 8, SP 16, SP 65, ZSSiO 1)	2015-2016	34,3 mln zł
Gdański program przeciwpowodziowy	2015-2016	18,1 mln zł
Modernizacja chodników na terenie Gdańska	2015	15,5 mln zł
Modernizacja HSW „Olivia”	2015-2016	8 mln zł
Budowa ogólnodostępnego boiska piłkarskiego w dzielnicy Zaspa przy ul. Meissnera w Gdańsku	2015	6,4 mln zł
Dokumentacje projektowe	2015-2016	15,4 mln zł
<b>Razem</b>		<b>97,7 mln zł</b>

# Przedsięwzięcia partnerskie uruchomione do realizacji

Nazwa zadania	Forma partnerstwa	Lata realizacji	Koszt całkowity zadania	Wkład własny Miasta Gdańska
Rozbudowa i modernizacja sieci drogowej i kolejowej w porcie zewnętrznym w Gdańsku	Porozumienie zawarte pomiędzy Zarządem Morskiego Portu Gdańsk S.A. a Gminą Miasta Gdańsk	2015-2020	284,7 mln zł	22 mln zł
Budowa obiektu szkolnego w Kowalach na terenie Gminy Kolbudy przy ul. Apollina	Porozumienie międzygminne: Gmina Kolbudy, Gmina Miasta Gdańska, Gmina Pruszcz Gdański	2017-2018	32 mln zł	6 mln zł
Budowa infrastruktury dla Wyspy Spichrzów - Przebudowa ul. Stągiewnej etap I	Partnerstwo publiczno-prywatne. „Przebudowa ul. Stągiewnej etap I” - realizowana przez Miasto	2015	2 mln zł	2 mln zł
<b>Razem</b>			<b>318,7 mln zł</b>	<b>30 mln zł</b>



**URZĄD MIEJSKI W GDAŃSKU**

Wydział Programów Rozwojowych

**Dziękujemy za uwagę**

[www.gdansk.pl](http://www.gdansk.pl)