

# **INFORMACJA**

**o stanie realizacji  
zadań oświatowych  
w Gminie Miasta Gdańska  
za rok szkolny 2014/2015**

*Sukces to maksymalne  
wykorzystanie  
możliwości jakie masz*

*Zig Ziglar*

## SPIS TREŚCI

Wstęp .....	3
I. Najważniejsze działania podjęte w roku szkolnym 2014/2015 .....	4
II. Sieć szkół i placówek oświatowych	
1. Placówki oświatowe prowadzone przez Gminę Miasta Gdańska .....	10
2. Placówki publiczne prowadzone przez inny organ niż Gmina Miasta Gdańska .....	10
3. Placówki niepubliczne .....	11
4. Specyfika oddziałów w poszczególnych typach szkół samorządowych .....	11
5. Liczba uczniów w gdańskich placówkach oświatowych .....	14
6. Średnia liczba uczniów w oddziale szkół prowadzonych przez jst .....	14
7. Boiska sportowe .....	15
III. Proces nauczania	
1. Ewaluacja zewnętrzna .....	16
2. Promocja uczniów do klas programowo wyższych i drugoroczność .....	18
3. Zajęcia dodatkowe .....	18
4. Pomoc materialna dla uczniów .....	20
5. Osiągnięcia uczniów w konkursach i olimpiadach .....	21
IV. Wsparcie uczniów o specjalnych potrzebach edukacyjnych	
1. Poradnie psychologiczno – pedagogiczne .....	25
2. Działania podejmowane przez szkoły nakierowane na kształcenie uczniów ze specjalnymi potrzebami edukacyjnymi .....	29
V. Kadra nauczycielska	
1. Nauczyciele według stopnia awansu zawodowego .....	31
2. Etaty pedagogiczne .....	32
VI. Finansowanie oświaty	
1. Źródła finansowania oświaty .....	33
2. Struktura wydatków oświatowych .....	33
3. Dotacje dla placówek publicznych prowadzonych przez inny organ .....	34
4. Dotacje dla placówek niepublicznych w latach 2012-2015 .....	34
VII. Wyniki egzaminów zewnętrznych w 2015 roku	
1. Sprawdzian w klasie VI .....	35
2. Egzamin gimnazjalny .....	36
3. Egzamin maturalny .....	37
4. Egzamin potwierdzający kwalifikacje zawodowe (stara formuła) .....	42
5. Egzamin potwierdzający kwalifikacje w zawodzie (nowa formuła) .....	44
VIII. Zmiany w sieci szkolnej w roku szkolnym 2014/2015 .....	45
IX. Priorytety i najważniejsze przedsięwzięcia na rok szkolny 2015/2016 .....	46

**Nowelizacja ustawy o systemie oświaty z 2009 roku nałożyła na organ wykonawczy jednostki samorządu terytorialnego obowiązek corocznego sporządzania i przedkładania organowi stanowiącemu jst informacji o stanie realizacji zadań oświatowych tej jednostki za poprzedni rok szkolny.**

Kolejna nowelizacja z dnia **20 lutego 2015 roku** ustawy o zmianie ustawy o systemie oświaty oraz niektórych innych ustaw (Dz. U. 2015, poz. 357) wprowadziła zmianę w art. 5a ust. 4, który otrzymał brzmienie:

„Organ wykonawczy jednostki samorządu terytorialnego, w terminie do dnia 31 października, przedstawia organowi stanowiącemu jednostki samorządu terytorialnego informację o stanie realizacji zadań oświatowych tej jednostki za poprzedni rok szkolny, w tym o wynikach:

- 1) sprawdzianu, egzaminu gimnazjalnego, egzaminu maturalnego i egzaminu potwierdzającego kwalifikacje w zawodzie, z uwzględnieniem działań podejmowanych przez szkoły nakierowanych na kształcenie uczniów ze specjalnymi potrzebami edukacyjnymi, w szkołach tych typów, których prowadzenie należy do zadań własnych jednostki samorządu terytorialnego;
- 2) nadzoru pedagogicznego sprawowanego przez kuratora oświaty lub właściwego ministra w szkołach i placówkach tych typów i rodzajów, których prowadzenie należy do zadań własnych jednostki samorządu terytorialnego.”.

Zgodnie z wyżej wymienionymi przepisami ustawy z dnia 07 września 1991 roku o systemie oświaty przedstawiamy kolejny, siódmy już, raport o stanie realizacji zadań oświatowych w Mieście Gdańsku, obejmujący rok szkolny 2014/2015.

Dane liczbowe wykorzystane do przygotowania raportu pochodzą z Systemu Informacji Oświatowej z 30 września 2014 r. i 31 marca 2015 r., danych przekazanych przez Okręgową Komisję Egzaminacyjną w Gdańsku oraz danych uzyskanych od szkół, dla których Gmina Miasta Gdańska jest organem prowadzącym.

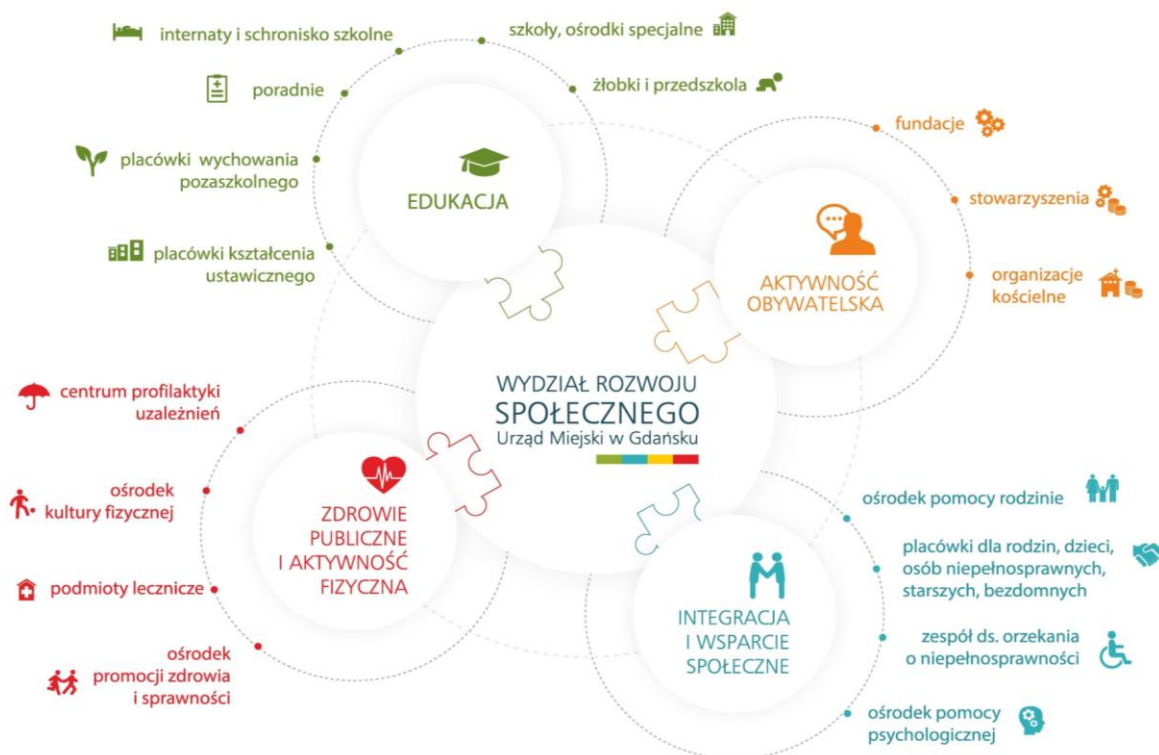
## I. NAJWAŻNIEJSZE DZIAŁANIA PODJĘTE W ROKU SZKOLNYM 2014/2015

1. **Utworzenie Wydziału Rozwoju Społecznego** przez połączenie Wydziału Polityki Społecznej z Wydziałem Edukacji. Nowy wydział złożony jest z 6 referatów:
- analiz i strategii,
  - organizacji i monitorowania,
  - ekonomicznego,
  - ewidencji i monitoringu podmiotów nie samorządowych,
  - inicjatyw i konsultacji społecznych (wyłączony z WRS z dniem 01.07.2015 r.),
  - współpracy,
  - usług społecznych – od dnia 15 września 2015 r.

Na rysunku przedstawiono schemat zakresu zadań Wydziału Rozwoju Społecznego:



Na poniższym rysunku przedstawiono schemat nadzorczo – relacyjny w Wydziale Rozwoju Społecznego:



2. Powstała **Mapa sieci społecznej w Gdańsku** - zawiera ona zintegrowane w pogrupowanych obszarach tematycznych (zdrowie i sport powszechny; edukacja; integracja i pomoc społeczna, aktywność obywatelska) informacje o realizowanych usługach społecznych adresowanych do poszczególnych grup odbiorców. Informacje przygotowane przez Wydział Rozwoju Społecznego w formie mapy pozwalają na skuteczniejsze wypełnienie głównej funkcji wydziału, która polega na zintegrowaniu i podnoszeniu jakości działań, podejmowanych na rzecz mieszkańców Gdańska przez poszczególne komórki, jednostki organizacyjne oraz podmioty działające na zlecenie Miasta w wyżej wspomnianych obszarach tematycznych. Natomiast udostępnienie zgromadzonych i przetworzonych danych, zwiększy dostęp do informacji dla odbiorców usług, a ich realizatorom pozwoli na racjonalizowanie sieci usług społecznych, stosowanie do potrzeb. Zebrane informacje zostały naniesione na interaktywny plan Gdańska: <http://mapa.gdansk.gda.pl/Plan/Mapa.aspx>



3. Realizacja projektów:

◆ **„Kreatywna Pedagogika”** – realizacja projektu rozpoczęła się w październiku 2014 r. W pierwszej fazie projektu uczestniczyła grupa 22 nauczycieli z gdańskich placówek oświatowych, którzy przez dwa miesiące brali udział w cyklu szkoleń, prowadzonych przez zewnętrznych ekspertów. Szkolenia te dotyczyły innowacyjnych metod dydaktycznych takich, jak: metoda Legos-Logos, tutoring szkolny, nauczanie wyprzedzające, Webquest i networking. W kolejnych dwóch miesiącach projekt został rozszerzony o działalność profilaktyczną (uzależnienia od alkoholu). Grupa nauczycieli Kreatywnej Pedagogiki została powiększona o kolejne osoby - łącznie 40 osób. Nauczyciele stworzyli w tym czasie scenariusze zajęć profilaktycznych, które następnie - już w roku 2015 wdrożyli w praktyce. W drugim półroczu roku szkolnego 2014/2015 projekt był kontynuowany przez powołanie grup samodoskonalenia zawodowego nauczycieli - łącznie powstało kilkanaście takich grup, np. grupa dla historyków, polonistów, nauczycieli wychowania fizycznego, nauczycieli przedszkolnych, dyrektorów, specjalnych potrzeb ADHD, dla młodych stażem itd. Liderami tych grup byli nauczyciele, którzy w roku 2014 szkolili się w I etapie trwania projektu innowacyjnymi metodami (Legos-Logos, tutoring itd). Do każdej z grup mogli dołączać nauczyciele zainteresowani rozwojem kreatywnych metod nauczania. W roku szkolnym 2014/2015 w programie uczestniczyło łącznie 26 lokalnych liderów projektu, 5 ekspertów zewnętrznych oraz 282 nauczycieli.

◆ **„Program „6 – 10 – 14 dla zdrowia” - „Program zdrowotny w zakresie prewencji i wczesnego wykrywania chorób cywilizacyjnych u dzieci i młodzieży”** ma na celu wsparcie dzieci oraz ich rodziny w walce z problemami nadwagi i otyłości. W Programie uczestniczą wszystkie gdańskie szkoły podstawowe oraz gimnazjalne – łącznie ponad 100 placówek.

Badaniem objęte zostały 3 grupy wiekowe: dzieci w wieku 6 lat, w wieku 9-11 lat oraz młodzież w wieku 14 lat. Wszystkie dzieci z wykrytymi czynnikami ryzyka chorób cywilizacyjnych – w szczególności dzieci z nadwagą i otyłością, zostały zaproszone do wzięcia udziału w kompleksowej interwencji edukacyjno-leczniczej. Obejmuje ona spotkania przewidziane w formie indywidualnych konsultacji z lekarzem, dietetykiem, psychologiem i specjalistą aktywności fizycznej. Program był realizowany przez Uniwersyteckie Centrum Kliniczne w Gdańsku, a finansowany w całości ze środków Urzędu Miasta Gdańska. Roczny koszt programu wyniósł ok. 700 tys. zł.

W roku szkolnym 2014/2015:

a) w ramach badań przesiewowych, przebadano łącznie 6 055 dzieci, w tym:

- 6. latków - 2 668,
- 9-11. latków - 1 888,
- 14. latków - 1 499.

b) udzielono 1 273 porad kompleksowych, w tym:

- 6. latkom – 301,
- 9-11. latkom -610,
- 14. latkom – 362.

c) odbyło się 13 kursów dla rodzin dzieci, biorących udział w programie, w których uczestniczyło łącznie 239 osób.

- ◆ **Gdańska Akademia Przedszkolaka** – program adresowany do dzieci w wieku 3-6 lat, mieszkających w Gdańsku i Metropolii Gdańskiej. Celem projektu, którego organizatorem jest Fundacja Wspólnota Gdańska, a partnerem Miasto Gdańsk, było zapoznanie dzieci z tradycją kulturową i dniem dzisiejszym Gdańska. W projekcie mogły wziąć udział wszystkie dzieci, zgłoszone przez nauczycieli przedszkolnych oraz nauczycieli klas zerowych. W ramach projektu w 2015 r. Fundacja Wspólnota Gdańska:
  - przeprowadziła konkurs na gdańską piosenkę dla dzieci,
  - zorganizowała przegląd piosenek,
  - wydała „Śpiewnik Gdańskich Lwiątek”.
  
- ◆ **Ogólnopolski Dzień Przedszkolaka w Gdańsku** – obchodzony był pod hasłem: „PANORAMA GDAŃSKA - MIASTO NIEWIDZIALNE wolność - kultura - miłość - rodzina - sztuka – przyszłość”. W programie znalazła się projekcja filmu, będącego zapisem wizji miasta w pracach plastycznych, wykonanych na szybach przez przedszkolaków z 32. gdańskich przedszkoli publicznych i niepublicznych, połączona z debatą teoretyków i praktyków wczesnej edukacji. Wspólne świętowanie Dnia Przedszkolaka było okazją do zwrócenia uwagi gdańskiej społeczności na znaczenie edukacji przedszkolnej w rozwoju i wychowaniu dziecka. Pobyt małych gdańszczan w przedszkolu to nie tylko sposób spędzania przez nie wolnego czasu, ale także okres nabywania ważnych doświadczeń społecznych i emocjonalnych oraz intensywnego rozwoju poznawczego. Dawanie dzieciom możliwości czerpania radości z bycia przedszkolakiem i wspólne tworzenie warunków, aby każdy mały gdańszczanin, mógł zostać przedszkolakiem, to istota działań miasta w najbliższych latach.
  
- ◆ **Akcja Lato 2015** - została poprowadzona w nowej formule. Szkoły, które aplikowały o środki, zobowiązane były do zapewnienia dzieciom atrakcyjnych, urozmaiconych zajęć przez co najmniej 8 godzin dziennie. W czasie wakacji, z łącznie 8 892 godzin zajęć zorganizowanych przez szkoły skorzystało ok. 1 460 dzieci na co miasto desygnowało ok. 245 300 zł. Dla porównania latem 2014 r. odbyło się 7 375 godzin zajęć, w których uczestniczyło ok. 2 010 uczniów, na co miasto wydało ok. 213 300 zł.
  
- ◆ **Gdański Tydzień Zawodowca** – wpisując się w ustanowiony przez Ministra Edukacji Narodowej „Rok Szkoły Zawodowców” gdańskie szkoły zawodowe zorganizowały w marcu 2015 r. „Tydzień Zawodowca”. W ramach Tygodnia, odbyły się m.in.: dni otwarte, wizyty gimnazjalistów u pracodawców, targi szkół zawodowych i pracodawców. Odbyła się również uroczysta gala, w trakcie której wręczono statuetki „Pracodawca Przyjazny Gdańskiej Szkole Zawodowej” przedsiębiorcom i instytucjom, które od lat systematycznie wspierają szkolnictwo zawodowe i starają się, aby absolwenci byli jak najlepiej przygotowani do wejścia na rynek pracy. W roku szkolnym 2014/2015 trzy szkoły podpisały umowy/porozumienia z firmami, które zagwarantują uczniom profesjonalne praktyki, a co za tym idzie możliwość zdobywania pracy w wyuczonych zawodach:
  - CKZiU nr 1 podpisało porozumienie ze Stocznią Gdańsk SA,
  - Zespół Szkół Morskich zawarł porozumienie z DCT Gdańsk SA,
  - CKZiU nr 2 podpisało porozumienie z Grupą Lotos SA.

- ◆ **Gdańska Rada Oświatowa** – została powołana Uchwałą Nr VI/154/15 Rady Miasta Gdańska z dnia 26 lutego 2015 r. na kolejną kadencję (2015-2018). Do zadań Rady należy: wypracowywanie oraz opiniowanie projektów systemowych i strukturalnych zmian w sferze edukacji, w tym analiza potrzeb oświatowych na terenie Miasta Gdańska oraz przygotowywanie projektów ich efektywnego zaspokajania. Na Przewodniczącą Gdańskiej Rady Oświatowej radni powołali Katarzynę Hall.
  
- ◆ **„Pomorskie – dobry kurs na edukację. Wspieranie uczniów o szczególnych predyspozycjach w zakresie matematyki, fizyki i informatyki – Zdolni z Pomorza”** – to innowacyjny projekt systemowy, realizowany jest przez Departament Edukacji i Sportu Urzędu Marszałkowskiego Województwa Pomorskiego w ramach Programu Operacyjnego Kapitał Ludzki 2007-2013. Uczniowie szczególnie uzdolnieni w zakresie: matematyki, fizyki i informatyki realizowali zajęcia pozalekcyjne z wykorzystaniem innowacyjnych metod nauczania. Zajęcia prowadzone były w powołanych do celów projektu Lokalnych Centrach Nauczania Kreatywnego. W roku szkolnym 2011/2012 w zajęciach uczestniczyło łącznie 180 uczniów z gimnazjów i szkół ponadgimnazjalnych, w roku szkolnym 2012/2013 było to 240 uczniów, zaś w roku szkolnym 2013/2014 - 220 uczestników. W roku szkolnym 2014/2015 projekt był kontynuowany w ramach środków własnych i wzięło w nim udział 180 uczniów.
  
- ◆ **„Pomorskie – dobry kurs na edukację. Szkolnictwo zawodowe w regionie a wyzwania rynku pracy”** – to systemowy projekt, który realizowany był przez Departament Edukacji i Sportu Urzędu Marszałkowskiego Województwa Pomorskiego w ramach Programu Operacyjnego Kapitał Ludzki 2007-2013; Priorytet IX: Rozwój kształcenia i kompetencji w regionach; Działanie 9.2: Podniesienie atrakcyjności i jakości kształcenia zawodowego. Projekt ten realizowany był od roku 2012 do roku 2014. W projekcie wzięło udział ok. 3.000 uczniów z 15 szkół zawodowych, dla których organem prowadzącym jest Miasto Gdańsk.  
W ramach projektu:
  - szkoły otrzymały pomoce dydaktyczne na wyposażenie pracowni kształcenia zawodowego o łącznej wartości 700.812,57 zł. - wkład własny miasta Gdańska na powyższe wyposażenie wyniósł 233.604,19 zł (1/3 wartości wyposażenia);
  - uczniowie uczestniczyli w zajęciach pozalekcyjnych z j. angielskiego i z j. niemieckiego oraz w zajęciach z doradztwa zawodowego całonocnego;
  - uczniowie odbyli praktyki zawodowe zgodnie z opracowanymi standardami praktyk,
  - umożliwiono 999 wyróżniającym się uczniom zdobycie dodatkowych umiejętności i kwalifikacji zawodowych, umożliwiając im udział w kursach z różnych dziedzin.
  
- ◆ **„Edukacja z widokiem na przyszłość”** - w okresie 01.08.2013 – 31.07.2015 Gdańsk realizował projekt, którego celem było podwyższenie efektywności kształcenia i rozszerzenie oferty edukacyjnej, w tym kierunków kształcenia zawodowego, w pięciu szkołach zawodowych specjalnych w Gdańsku. Zrealizowane w projekcie działania przyczyniły się do rozwoju kompetencji kluczowych 90 uczniów – uczestników projektu i ich szans na zatrudnienie przez:



- zajęcia rozwijające kompetencje zawodowe i społeczne oraz kształcenie aktywności przez pracę,
- udział w płatnych letnich stażach zawodowych (24 uczniów) i praktykach zawodowych (16 uczniów) w branży gastronomicznej, hotelarskiej, biurowej, samochodowej i opieki nad osobami starszymi,
- efektywne programy doradztwa edukacyjno - zawodowego.

W ramach w/w projektu Uniwersytet Gdański standaryzował, wdrażał i upowszechniał narzędzie diagnostyczne w zakresie diagnozy funkcjonalnej w obszarze zawodowym i społecznym. Dwunastu gdańskich nauczycieli zostało przeszkolonych w zakresie używania wystandaryzowanego narzędzia: Kwestionariusza Diagnozy Funkcjonalnej (KDF), a 500 egzemplarzy publikacji, stanowiącej podręcznik do KDF, zostało przekazanych, podczas ogólnopolskiej debaty środowisk osób niepełnosprawnych: „Nic o nas bez nas. Wdrażanie Konwencji o prawach osób niepełnosprawnych na serio” osobom związanym z kształceniem specjalnym w Polsce, uczestnikom: ogólnopolskiego sympozjum psychologii praktycznej „Psycholog czy testolog? Najnowsze trendy w funkcjonalnej diagnozie psychologicznej” oraz konferencji pt. „Diagnoza funkcjonalna – teoria i praktyka w projekcie „Edukacja z widokiem na przyszłość”. Działania te miały na celu podniesienie jakości diagnozowania uczniów niepełnosprawnych intelektualnie i stanowią wkład Gdańska we wdrażanie Konwencji o Prawach Osób Niepełnosprawnych. Do poprawy kształcenia zawodowego specjalnego przyczyniła się również, wypracowana przez zespół ekspercki, rekomendacja dla Ministra Edukacji Narodowej w zakresie rozszerzenia klasyfikacji zawodów szkolnictwa zawodowego o nowy zawód, dostosowany do zdolności i aktywności zawodowej uczniów niepełnosprawnych intelektualnie.

- ◆ **Program Edukacji Morskiej** jest realizowany na zlecenie Prezydenta Miasta Gdańska nieprzerwanie od maja 2010 roku.

Głównymi celami programu są:

- budowanie tożsamości lokalnej przez przybliżenie i popularyzację wśród młodych mieszkańców Gdańska morskiej tradycji i dziedzictwa ich miasta,
- upowszechnienie żeglarstwa jako formy aktywnego spędzania czasu wolnego,
- propagowanie aktywności fizycznej, sportu i zdrowego stylu życia,
- wzrost wrażliwości ekologicznej młodzieży, zaszczepienie poczucia odpowiedzialności za środowisko,
- krzewienie zasad bezpiecznego spędzania czasu nad wodą i na wodzie.

W ramach programu wszyscy uczniowie klas pierwszych gdańskich gimnazjów wypływali, w zależności od warunków pogodowych, w kilkugodzinne rejsy po Kanale Portowym i Zatoce Gdańskiej. W roku szkolnym 2014/2015 odbyło się 135 rejsów, w których wzięło udział łącznie 3 287 uczniów. Podczas rejsów, uczniowie uczyli się podstaw żeglowania, pogłębiali wiedzę z dziedziny historii, geografii, biologii i ekologii oraz poznawali swoje miasto od strony wody. Istotnym elementem Programu Edukacji Morskiej był doroczny ogólnopolski konkurs ekologiczny dla uczniów szkół podstawowych i gimnazjalnych.

## II. SIEĆ SZKÓŁ I PLACÓWEK OŚWIATOWYCH

### 1. Placówki oświatowe prowadzone przez Gminę Miasta Gdańska

W roku szkolnym 2014/2015 Gdańsk był organem prowadzącym dla **253 placówek oświatowych**, w tym dla:

- ◆ 58 przedszkoli,
- ◆ 67 szkół podstawowych (w tym 1 dla dorosłych),
- ◆ 47 gimnazjów (w tym 1 dla dorosłych),
- ◆ 24 liceów ogólnokształcących (w tym 2 dla dorosłych),
- ◆ 3 liceów profilowanych,
- ◆ 20 techników (w tym 6 dla dorosłych),
- ◆ 14 zasadniczych szkół zawodowych (w tym 2 dla dorosłych),
- ◆ 5 szkół policealnych (w tym 4 dla dorosłych),
- ◆ 2 szkół przysposabiających do pracy,
- ◆ 13 innych placówek, w tym: 6 poradni psychologiczno – pedagogicznych, Pałacu Młodzieży, Państwowej Szkoły Muzycznej I Stopnia, Gdańskiego Ośrodka Kultury Fizycznej, Szkolnego Schroniska Młodzieżowego, Bursy Gdańskiej, Specjalnego Ośrodka Szkolno -Wychowawczego nr 2, Specjalnego Ośrodka Rewalidacyjno - Wychowawczego dla Dzieci i Młodzieży z Autyzmem.

W stosunku do roku szkolnego 2013/2014 liczba placówek oświatowych zmniejszyła się o jedną. Spowodowane to było:

*a. rozwiązaniem:*

-Zespołu Kształcenia Podstawowego i Gimnazjalnego nr 4;

*b. wygaszeniem:*

-Gimnazjum nr 4 wchodzącego w skład Zespołu Kształcenia Podstawowego i Gimnazjalnego nr 4;

-III Liceum Ogólnokształcącego, wchodzącego w skład Zespołu Szkół Energetycznych.

*c. utworzeniem:*

-XXV Liceum Ogólnokształcącego przy Zespole Przychodni Szpitalnych Szkół Ogólnokształcących przy Specjalistycznym Psychiatryczno – Neurologicznym Samodzielnym Publicznym Zespole Opieki Zdrowotnej. Od września 2014 r. nastąpiła zmiana nazwy zespołu na: Zespół Szkół Ogólnokształcących nr 9.

### 2. Placówki publiczne prowadzone przez inny organ niż Gmina Miasta Gdańska

- ◆ Przedszkole Sióstr Elżbietanek,
- ◆ Przedszkole Publiczne im. św. Jana de La Salle,
- ◆ Szkoła Podstawowa nr 29,
- ◆ Pozytywna Szkoła Podstawowa,
- ◆ Publiczne Katolickie Gimnazjum im. św. Kazimierza,
- ◆ Pomorska Szkoła Rzemiosł.

### 3. Placówki niepubliczne

Według stanu na dzień 30 września 2014 r., w Gdańsku funkcjonowało łącznie **265 placówek niesamorządowych**, prowadzonych przez osoby prawne lub fizyczne, w tym:

- ◆ 82 przedszkola,
- ◆ 35 punktów przedszkolnych,
- ◆ 2 zespoły przedszkolne,
- ◆ 22 szkoły podstawowe,
- ◆ 16 gimnazjów (w tym 2 dla dorosłych),
- ◆ 31 liceów ogólnokształcących (w tym: 2 LO dla dorosłych),
- ◆ 2 technika,
- ◆ 1 zasadnicza szkoła zawodowa,
- ◆ 1 szkoła specjalna przysposabiająca do pracy,
- ◆ 64 szkoły policealne (w tym 50 dla dorosłych),
- ◆ 7 poradni psychologiczno – pedagogicznych,
- ◆ 1 poradnia specjalistyczna,
- ◆ 1 ośrodek rewalidacyjno - wychowawczy.

W stosunku do roku szkolnego 2013/2014 przestały funkcjonować 23 oświatowe placówki niepubliczne, głównie licea ogólnokształcące (16) i szkoły policealne (6).

W gdańskim systemie oświaty funkcjonują również:

- ◆ 3 niepubliczne placówki oświatowo – wychowawcze, prowadzące zajęcia pozalekcyjne dla dzieci i młodzieży,
- ◆ 76 niepublicznych placówek kształcenia ustawicznego i praktycznego, prowadzących kursy dla dorosłych,
- ◆ 2 ośrodki doksztalcania i doskonalenia zawodowego, prowadzące kursy dla dorosłych,
- ◆ 1 placówka artystyczna.

### 4. Specyfika oddziałów w poszczególnych typach szkół samorządowych

W pięciu tabelach, prezentowanych na tej i kolejnych stronach, przedstawione zostały rodzaje oddziałów funkcjonujących w samorządowych przedszkolach i szkołach z uwzględnieniem liczby uczniów z orzeczeniem o potrzebie kształcenia specjalnego, którzy uczęszczali do tych oddziałów:

### a. przedszkola i oddziały przedszkolne w szkołach podstawowych

rodzaj oddziału	liczba placówek	liczba oddziałów	liczba uczniów	I. ucz. z orzeczeniem o potrzebie kształcenia specjalnego
integracyjny	12	17	330	62
specjalny	6	17	104	104
przyszpitalny	3			
ogólnodostępny	108	367	8 700	17

Tabela nr 1. Rodzaje oddziałów w przedszkolach i oddziałach przygotowania przedszkolnego w szkołach podstawowych

### b. szkoły podstawowe

rodzaj oddziału	liczba szkół	liczba oddziałów	liczba uczniów	I. ucz. z orzeczeniem o potrzebie kształcenia specjalnego
przyszpitalny	4			
sportowy	7	43	866	2
integracyjny	32	130	2 312	482
specjalny	5	29	154	154
ogólnodostępny	56	831	18 204	135

Tabela nr 2. Rodzaje oddziałów w szkołach podstawowych

### c. gimnazja

rodzaj oddziału	liczba gimnazjów	liczba oddziałów	liczba uczniów	I. ucz. z orzeczeniem o potrzebie kształcenia specjalnego
dwujęzyczny	3	7	187	0
sportowy	10	44	900	1
mistrzostwa sportowego	2	6	52	0
przyszpitalny	4			
integracyjny	23	73	1 387	261
specjalny	5	22	144	144
terapeutyczny	1	3	36	2
ogólnodostępny	33	272	6 939	34

Tabela nr 3. Rodzaje oddziałów w gimnazjach

**d. licea ogólnokształcące**

rodzaj oddziału	liczba LO	liczba oddziałów	liczba uczniów	l. ucz. z orzeczeniem o potrzebie kształcenia specjalnego
międzynarodowy	1	4	104	0
dwujęzyczny	5	18,5	523	0
sportowy	3	16,37	352	2
mistrzostwa sportowego	2	6	60	0
przyszpitalny	1			
integracyjny	2	6	130	32
ogólnodostępny	18	216,13	6353	22

Tabela nr 4. Rodzaje oddziałów w liceach ogólnokształcących

**e. szkoły zawodowe**

rodzaj oddziału	liczba szkół	liczba oddziałów	liczba uczniów	l. ucz. z orzeczeniem o potrzebie kształcenia specjalnego
integracyjny	1	3	44	8
specjalny	3	15	182	182
ogólnodostępne	31	243	5871	23

Tabela nr 5. Rodzaje oddziałów w szkołach zawodowych

## 5. Liczba uczniów w gdańskich placówkach oświatowych

typ placówki	2012/2013			2013/2014			2014/2015		
	publ	niepubl	niepubl jako % całości	Publ	niepubl	niepubl jako % całości	publ	niepubl	niepubl jako % całości
przedszkola	5 698	4 316	43,1	5 655	3 788	40,1	5 594	4 681	45,6
punkty przedszkolne	0	671	100,0	0	857	100,0	0	719	100,0
szkoły podstawowe z "0"	23 683	2 132	8,3	24 651	2 550	9,4	25 199	3 641	12,6
gimnazja	10 668	982	8,4	10 049	1 053	9,5	9 966	1 155	10,4
licea ogólnokształcące	8 264	3 577	30,2	7 492	2 780	27,1	7 577	2 982	28,2
technika	5 370	348	6,1	4 732	394	7,7	4 742	459	8,8
licea profilowane	115	5	4,2	42	0	0,0	0	0	0,0
zasadnicze szkoły zawodowe	1 577	505	24,3	1 345	234	14,8	1 355	234	14,7
szkoły policealne	405	8 727	95,6	216	8 320	97,5	243	7 525	96,9
szkoły przysposabiające do pracy	86	0	0,0	80	0	0,0	91	12	11,7
<b>razem</b>	<b>55 866</b>	<b>21 263</b>	<b>27,6</b>	<b>54 262</b>	<b>19 976</b>	<b>26,9</b>	<b>54 767</b>	<b>21 408</b>	<b>28,1</b>

Tabela nr 6. Liczba uczniów w gdańskich placówkach oświatowych

W roku szkolnym 2014/2015 nieznacznie (o 505 uczniów) wzrosła liczba uczniów w szkołach publicznych, głównie w szkołach podstawowych – o 548 uczniów oraz w liceach ogólnokształcących – o 85 uczniów. Zmalała liczba uczniów w gimnazjach – o 83 uczniów, przedszkolach – o 61 uczniów oraz liceach profilowanych – o 42 uczniów.

O 1,2 punktu procentowego, w stosunku do roku szkolnego 2013/2014, wzrosła liczba uczniów kształcących się w gdańskich szkołach niepublicznych. Największy odsetek słuchaczy i uczniów uczęszcza, podobnie jak było to w latach poprzednich, do niepublicznych szkół policealnych, przedszkoli i liceów ogólnokształcących.

## 6. Średnia liczba uczniów w oddziale szkół prowadzonych przez jst

Liczba uczniów w oddziale klasowym warunkuje wydatki oświatowe ponoszone przez jednostkę samorządu terytorialnego na prowadzenie szkół. Z jednej strony mało liczne klasy umożliwiają bardziej zindywidualizowane podejście nauczyciela do ucznia a z drugiej generują koszty dla organu prowadzącego.

typ szkoły	2011/2012	2012/2013	2013/2014	2014/2015
przedszkole	25,0	25,3	24,8	24,7
przedszkole specjalne	5,6	5,6	5,4	6,12
szkoła podstawowa z "0"	21,3	21,3	21,7	21,4
szkoła podstawowa specjalna	5,6	5,3	5,4	5,3
gimnazjum	22,7	23,2	23,7	23,6
gimnazjum specjalne	7,3	6,8	6,4	7,2
liceum ogólnokształcące	27,6	28,5	28,4	28,2
technikum	23,9	24,2	24,5	24,8
liceum profilowane	24,1	22,2	22,0	0
zasadnicza szkoła zawodowa	22,5	21,5	23,2	22,7
zasadnicza szkoła zawodowa specjalna	10,9	11,5	13,3	12,1

Tabela nr 7. Średnia liczebność uczniów w oddziale w placówkach dla młodzieży prowadzonych przez jst

W stosunku do roku szkolnego 2013/2014 nie zauważa się znaczących zmian w średniej liczbie uczniów w oddziale. Największe zmiany wystąpiły w przedszkolach specjalnych i gimnazjach specjalnych, w których średnia liczba uczniów uległa zwiększeniu.

W liceach profilowanych w roku szkolnym 2014/2015 nie było już uczniów, stąd średnia liczba wynosi zero.

## 7. Boiska sportowe

Do końca roku szkolnego 2014/2015 na terenie Gdańska funkcjonowały 64 nowe boiska sportowe ze sztuczną nawierzchnią, tj. o 10 więcej niż w roku szkolnym 2013/2014, z czego dwa to boiska osiedlowe, a pozostałe 62 to boiska przyszkolne. Boiska zostały wybudowane w ramach:

- ◆ programu „Junior Gdańsk 2012”,
- ◆ rządowego programu „Moje boisko Orlik 2012”,
- ◆ ze środków miasta,
- ◆ ze środków sponsorów.

Aby starsi i młodsi mogli aktywnie i zdrowo spędzać czas wolny, boiska są dostępne dla lokalnej społeczności na zasadach określonych w regulaminach według ustalonych standardów. Do prowadzenia zajęć sportowych zatrudnieni są animatorzy sportu. Mapa boisk wraz z regulaminami korzystania z nich oraz godzinami prac animatorów sportu na poszczególnych boiskach dostępna jest na stronie internetowej Miasta Gdańska:

[http://www.gdansk.pl/urząd/edukacja\\_nowy?kategoria=1200&artykul=14104](http://www.gdansk.pl/urząd/edukacja_nowy?kategoria=1200&artykul=14104).



 JUNIOR 2012    ORLIK 2012    Boiska finansowane z budżetu miasta

### III. PROCES NAUCZANIA

#### 1. Ewaluacja zewnętrzna

Rozporządzenie Ministra Edukacji Narodowej z dnia 7 października 2009 r. wprowadziło nową koncepcję systemu nadzoru pedagogicznego – ewaluację zewnętrzną, która polega na zbieraniu i analizowaniu informacji na temat funkcjonowania szkół, w obszarach wyznaczonych przez wymagania państwa. Ewaluacja ma na celu ustalenie poziomu spełniania przez szkoły wymagań, zawartych w w/w rozporządzeniu wraz ze zmianami, wprowadzonymi nowelizacją rozporządzenia z dnia 10 maja 2013 r.

Od 1 września 2013 roku rozporządzeniem wprowadzono 12 następujących wymagań wobec szkół podstawowych, gimnazjów, szkół ponadgimnazjalnych, szkół artystycznych, placówek kształcenia ustawicznego i praktycznego oraz ośrodków doskonalenia i doskonalenia zawodowego:

1. szkoła lub placówka realizuje koncepcję pracy ukierunkowaną na rozwój uczniów;
2. procesy edukacyjne są zorganizowane w sposób sprzyjający uczeniu się;
3. uczniowie nabywają wiadomości i umiejętności określone w podstawie programowej;
4. uczniowie są aktywni;
5. respektowane są normy społeczne;
6. szkoła lub placówka wspomaga rozwój uczniów, z uwzględnieniem ich indywidualnej sytuacji;
7. nauczyciele współpracują w planowaniu i realizowaniu procesów edukacyjnych;
8. promowana jest wartość edukacji;
9. rodzice są partnerami szkoły lub placówki;
10. wykorzystywane są zasoby szkoły lub placówki oraz środowiska lokalnego na rzecz wzajemnego rozwoju;
11. szkoła lub placówka, organizując procesy edukacyjne, uwzględnia wnioski z analizy wyników sprawdzianu, egzaminu gimnazjalnego, egzaminu maturalnego, egzaminu potwierdzającego kwalifikacje zawodowe i egzaminu potwierdzającego kwalifikacje w zawodzie oraz innych badań zewnętrznych i wewnętrznych;
12. zarządzanie szkołą lub placówką służy jej rozwojowi.



W odniesieniu do przedszkoli, wymagania są podobne z zaznaczeniem, że dotyczą przedszkoli oraz dzieci. Jedynie wymaganie nr 11 otrzymało brzmienie:

- przedszkole, w planowaniu pracy, uwzględnia wnioski z analizy badań zewnętrznych i wewnętrznych.

Szkoła może spełniać powyższe wymagania na pięciu poziomach:

- ◆ poziom E - oznaczający niski stopień wypełniania wymagania przez szkołę,
- ◆ poziom D - oznaczający podstawowy stopień wypełniania wymagania przez szkołę,
- ◆ poziom C - oznaczający średni stopień wypełniania wymagania przez szkołę,
- ◆ poziom B - oznaczający wysoki stopień wypełniania wymagania przez szkołę,
- ◆ poziom A - oznaczający bardzo wysoki stopień wypełniania wymagania przez szkołę.

Zespół wizytatorów do spraw ewaluacji, przeprowadza w szkole lub placówce ewaluację zewnętrzną, której końcowym efektem jest raport dostępny m.in. na platformie internetowej [www.npseo.pl](http://www.npseo.pl). Ewaluacja może być całościowa – oceniane wszystkie 12 wymagań lub problemowa – dotycząca jednego lub kilku z przedstawionych powyżej wymagań państwowych.

Od 1 września 2013 roku wizytatorzy z Kuratorium Oświaty w Gdańsku przeprowadzili ewaluację zewnętrzną łącznie w 87 gdańskich samorządowych placówkach oświatowych, w tym w: 30 przedszkolach, 25 szkołach podstawowych, 12 gimnazjach, 5 szkołach ponadgimnazjalnych i 5 innych placówkach (2 poradnie psychologiczno – pedagogiczne, Pałac Młodzieży, Gdański Ośrodek Kultury Fizycznej, Ośrodek Kształcenia Ustawicznego Nauczycieli).

	rodzaj ewaluacji		poziom spełniania wymagań w %				
	całościowa	problemowa	A	B	C	D	E
przedszkole	5	25	2,27	84,1	12,9	0,76	0
szkoła podstawowa	1	24	1,15	71,25	17,5	8,75	1,25
gimnazjum	1	11	0	61,9	31,0	4,7	2,4
szkoła ponadgimnazjalna	2	13	12,9	59,7	21,0	4,8	1,6
inne	1	4	52,6	47,4	0	0	0

Tabela nr 8. Poziom spełniania wymagań w ewaluacji zewnętrznej gdańskich szkół w okresie 1.09.2013 - 31.08.2015

## 2. Promocja uczniów do klas programowo wyższych i drugoroczność

typ szkoły	2013/2014					2014/2015				
	l. ucz. z egz. popraw	% ucz z egz popraw	l. egz. popraw	l. ucz. nieprom	% ucz. nieprom	l. ucz. z egz. popraw	% ucz z egz popraw	l. egz. popraw	l. ucz. nieprom	% ucz. nieprom
SP	54	0,26	69	98	0,48	62	0,29	73	115	0,54
GM	379	3,98	494	318	3,34	327	3,35	422	269	2,76
LO	273	4,12	362	161	2,43	298	4,54	394	147	2,24
T	478	10,97	633	268	6,15	496	11,05	669	287	6,39
ZSZ	155	12,63	202	130	10,6	93	7,65	131	120	9,87
SzPdPr	6	9,23	8	20	30,77	3	2,80	3	28	26,17
<b>razem</b>	<b>1345</b>	<b>3,20</b>	<b>1768</b>	<b>995</b>	<b>2,36</b>	<b>1279</b>	<b>2,94</b>	<b>1692</b>	<b>966</b>	<b>2,22</b>

Tabela nr 9. Egzaminy poprawkowe i zdawalność w różnych typach szkół prowadzonych przez jst

W stosunku do ubiegłego roku szkolnego, zmniejszył się nieznacznie łączny odsetek uczniów niepromowanych we wszystkich typach gdańskich szkół. Drugoroczność zwiększyła się w szkołach podstawowych (o 0,06 punktu procentowego) oraz technikach (o 0,24 punktu procentowego).

Odsetek uczniów, którzy przystępowali do egzaminów poprawkowych w sierpniu 2015 roku zmalał o 0,26 punktu procentowego w stosunku do roku 2014.

## 3. Zajęcia dodatkowe

W roku szkolnym 2014/2015, zgodnie z art. 42 a Karty Nauczyciela, nauczyciele szkół podstawowych i gimnazjalnych realizowali dodatkowo dwie godziny zajęć z uczniami tygodniowo, a nauczyciele szkół ponadgimnazjalnych jedną godzinę. Zgodnie z intencją ustawodawcy, zajęcia te mają wychodzić naprzeciw indywidualnym potrzebom uczniów, w tym być pomocne w przewyciężaniu trudności, w rozwijaniu zdolności jak również pogłębianiu zainteresowań.

rodzaj zajęć	liczba godzin zajęć dodatkowych tygodniowo 2013/2014					liczba godzin zajęć dodatkowych tygodniowo 2014/2015				
	SP	G	LO	sz zaw	% całości	SP	G	LO	sz zaw	% całości
z. wyr. - naucz zintegrow	477	0	0	0	6,4	534	0	0	0	6,8
z. wyr. - matematyka	136,8	114,9	25,2	26,0	4,1	137	126	34	32	4,2
z. wyr. - j. polski	153,8	101,5	14,3	20,0	3,9	146	100	19	21	3,7
z. wyr. - j. obcy	130,8	136,4	21,5	27,1	4,2	130	137	54	31	4,5
z. wyr. - inne	179	194,6	25,7	84,3	6,5	181	163	33	93	6,0
przyg do egz. przed. hum	73,8	114,0	84,1	42,3	4,2	80	103	75	32	3,7
przyg do egz. przed matem-przyr	75,8	126,2	86,3	42,4	4,4	84	132	103	28	4,4
przyg. do egz. j. obce	13	88,0	104,7	21,2	3,0	66	91	83	24	3,4
przyg. do egz. przedm. zaw.	2	5,0	4,5	85,7	1,3	0	0	5	83	1,1
<b>zajęcia wyrównawcze i przygotowujące do egzaminów razem</b>	<b>1242</b>	<b>880,6</b>	<b>366,3</b>	<b>349,1</b>	<b>38,1</b>	<b>1358</b>	<b>852</b>	<b>406</b>	<b>344</b>	<b>37,9</b>
koło matematyczne	119,9	56	6,55	2	2,5	122	52	13	5	2,5
koło humanistyczne	186,3	83,2	29,7	10,9	4,2	210	90	29	14	4,4
koła: przyrod, chemiczne, fizyczne, geograficzne, informatyczne	220,4	153,5	45,0	35,3	6,1	238	150	22	51	5,9
koła społ: wolontariat, dziennikarskie, myśli politycznej, przedsiębiorczości.	196,2	152,7	39,3	52,2	5,9	197	151	46	44	5,6
koło j. obcego	165,6	93	22,6	17,3	4,0	157	140	22	18	4,3
koła artystyczne	398,9	122,5	21,5	26,2	7,6	654	295	107	81	14,6
zajęcia sportowe	632,2	335,89	95,2	62,9	15,1	417	123	22	30	7,6
<b>koła zainteresowań i zaj. sportowe razem</b>	<b>1919,5</b>	<b>996,79</b>	<b>259,8</b>	<b>206,8</b>	<b>45,4</b>	<b>1995</b>	<b>1001</b>	<b>261</b>	<b>243</b>	<b>44,8</b>
doradztwo zawodowe	10,0	28,5	5,0	10,3	0,7	10	24	6	9	0,6
zajęcia w świetlicy	435,6	24	2,5	0,0	6,2	478	52	9	9	7,0
zajęcia indywidualnie/terapia	506,7	131,5	11,1	62,0	9,6	536	135	15	66	9,6
<b>pozostałe zajęcia razem</b>	<b>952,4</b>	<b>184</b>	<b>18,6</b>	<b>72,2</b>	<b>16,5</b>	<b>1024</b>	<b>211</b>	<b>30</b>	<b>84</b>	<b>17,3</b>
<b>razem l. godzin w szkołach</b>	<b>4113,8</b>	<b>2061,4</b>	<b>644,7</b>	<b>628,1</b>	<b>100,0</b>	<b>4377</b>	<b>2064</b>	<b>697</b>	<b>671</b>	<b>100,0</b>

Tabela nr 10. Zajęcia dodatkowe w szkołach – art. 42 a Karty Nauczyciela w poszczególnych typach szkół z podziałem na kategorie zajęć.

W stosunku do roku szkolnego 2013/2014 łączna liczba godzin w poszczególnych typach szkół, przeznaczonych na dane kategorie zajęć, praktycznie nie uległa zmianie. Ogólnie zmniejszyła się liczba godzin przeznaczonych na poszczególne rodzaje zajęć we

wszystkich typach szkół, z wyjątkiem szkół podstawowych, w których liczba godzin uległa nieznacznemu zwiększeniu.

#### 4. Pomoc materialna dla uczniów

##### a. stypendia dla uczniów i studentów

stypendia dla uczniów	2012/2013		2013/2014		2014/2015	
	liczba przyznanych	zł	liczba przyznanych	zł	liczba przyznanych	zł
Prezydenta Miasta Gdańska	696	182 600	791	165 250	966	183 850
dyrektora szkoły za wyniki w nauce	354	75 048	378	80 166	384	81 408
<b>razem</b>	<b>1 050</b>	<b>257 648</b>	<b>1 169</b>	<b>245 416</b>	<b>1 349</b>	<b>265 258</b>

Tabela nr 11. Liczba uczniów, którzy otrzymali stypendia oraz łączna wypłacona kwota

	liczba przyznanych	zł	liczba przyznanych	zł	liczba przyznanych	zł
naukowe im. Fahrenheita	28	657 000	27	677 000	26	696 000
roczne naukowe	16	96 000	11	64 800	5	35 000
jednorazowe za osiągnięcia naukowe	4	40 000	9	86 000	8	74 000
<b>razem</b>	<b>48</b>	<b>793 000</b>	<b>47</b>	<b>827 800</b>	<b>39</b>	<b>805 000</b>

Tabela nr 12. Stypendia Prezydenta Miasta Gdańska - liczba studentów i łączna wypłacona kwota

Wykazane w powyższych tabelach stypendia, wypłacane są ze środków własnych miasta. W roku szkolnym 2014/2015 wzrosła liczba uczniów, którzy otrzymali stypendia, jak również kwota, na nie przeznaczona. Zmniejszeniu uległa kwota wypłacona na stypendia dla studentów, jak również zmniejszyła się liczba stypendystów.

##### b. pomoc socjalna

Uczniowie z rodzin o najniższych dochodach, otrzymywali pomoc materialną w postaci: stypendium socjalnego, zasiłku szkolnego, wyprawki szkolnej oraz dofinansowania do posiłków wydawanych w szkole. Środki na wyprawkę pochodziły z rządowego programu „Wyprawka szkolna”.

rok szkolny	stypendium szkolne o charakterze socjalnym		zasilek szkolny		dożywianie ze środków miasta	wyprawka szkolna	
	liczba	kwota zł	liczba	kwota zł	kwota zł	liczba	kwota zł
2010/2011	1 457	291 399	100	30 000	554 792	1 785	366 565
2011/2012	1 501	375 250	132	33 000	521 437	1 884	395 640
2012/2013	1 529	500 628	102	23 450	543 855	2 259	485 389
2013/2014	1 513	392 246	74	18 400	561 840	2 818	752 724
2014/2015	1 155	564 245	40	15 910	566 092	2 882	801 178

Tabela nr 13. Liczba uczniów korzystających z pomocy socjalnej w kolejnych pięciu latach szkolnych

W roku szkolnym 2014/2015, łączna kwota przeznaczona na pomoc socjalną dla uczniów była o ponad 222 tys. zł wyższa niż w roku 2013/2014. Znacząco wzrosła kwota przeznaczona na stypendia szkolne o charakterze socjalnym.

## 5. Osiągnięcia uczniów w konkursach i olimpiadach

### a. konkursy interdyscyplinarne dla uczniów szkół podstawowych

konkurs	etap wojewódzki					
	2013		2014		2015	
	liczba finalistów	liczba laureatów	liczba finalistów	liczba laureatów	liczba finalistów	liczba laureatów
języka polskiego	18	11	20	6	14	8
matematycznego	19	8	27	5	24	1
języka angielskiego					29	0
<b>razem</b>	<b>37</b>	<b>19</b>	<b>47</b>	<b>11</b>	<b>67</b>	<b>9</b>

Tabela nr 14. Liczba finalistów i laureatów konkursów przedmiotowych dla uczniów szkół podstawowych

W roku 2015, w stosunku do dwóch poprzednich lat, wzrosła liczba finalistów konkursów kuratoryjnych ale zmniejszyła się liczba laureatów. Siedemdziesięciu sześciu finalistów i laureatów kuratoryjnych konkursów przedmiotowych w roku szkolnym 2014/2015 to uczniowie następujących szkół:

- Szkoła Podstawowa nr 7 – 16 uczniów,
- Szkoła Podstawowa nr 12 – 7 uczniów,
- Szkoła Podstawowa nr: 8 – 5 uczniów,
- Szkoła Podstawowa nr: 15, 48, 85 – po 4 uczniów,
- Szkoła Podstawowa nr: 23, 44, 57, 80 – po 3 uczniów,
- Szkoła Podstawowa nr: 14, 19, 24, 42, 47, 50, 89 – po 2 uczniów,
- Szkoła Podstawowa nr: 1, 5, 17, 38, 45, 58, 70, 75, 77, 82 – po 1 uczniu.

Spośród dziewięciu laureatów – 8 to laureaci konkursu z języka polskiego ze Szkół Podstawowych nr: 12, 15, 17, 19, 23, 42, 47, 80 oraz 1 z matematyki – uczeń Szkoły Podstawowej nr 8.

#### b. konkursy przedmiotowe dla uczniów gimnazjów

konkurs	2013		2014		2015	
	liczba finalistów	liczba laureatów	liczba finalistów	liczba laureatów	liczba finalistów	liczba laureatów
	j. polski	7	3	11	6	39
j. angielski	43	2	20	1	18	5
j. niemiecki	18	5	4	10	15	4
historia					15	4
geografia	19	2	10	5	28	0
matematyka	14	5	9	3	14	6
biologia	30	6	17	6	28	5
chemia	10	2	5	4	6	2
fizyka	6	5	13	5	17	5
informatyka	14	9	4	6	9	10
<b>razem</b>	<b>173</b>	<b>44</b>	<b>99</b>	<b>49</b>	<b>189</b>	<b>51</b>

Tabela nr 15. Liczba finalistów i laureatów konkursów dla uczniów gimnazjów w latach 2013 – 2015

W roku szkolnym 2014/2015 pięćdziesięciu jeden laureatów kuratorskich konkursów przedmiotowych reprezentowało 13 gdańskich gimnazjów samorządowych. Największa liczba laureatów konkursów przedmiotowych uczęszczała do:

- Gimnazjum nr: 18 i 33 – po 9 uczniów,
- Gimnazjum nr 26 – 8 uczniów,
- Gimnazjum nr: 7 i 25 – po 5 uczniów,
- Gimnazjum nr 48 – 4 uczniów,
- Gimnazjum nr 16 – 3 uczniów,
- Gimnazjum nr: 28 i 46 – po 2 uczniów,
- Gimnazjum nr: 15, 17, 20 i 29 – po 1 uczniu.

**c. olimpiady dla uczniów szkół ponadgimnazjalnych**

nazwa olimpiady	liczba laureatów					
	2013		2014		2015	
	etap woj.	etap ogólnopol	etap woj.	etap ogólnopol	etap woj.	etap ogólnopol
literatury i języka polskiego	3	1	4	3	3	1
języka angielskiego			1		1	0
języka niemieckiego	1				2	0
języka francuskiego	1	1	2		0	0
języka rosyjskiego	2	1	3		1	2
języka hiszpańskiego	3		1		1	
historyczna	12	1	5		1	1
geograficzna i nautologiczna	1	1		1	1	1
biologiczna	4				2	1
chemiczna			2			
fizyczna	3					
informatyczna	1					
wiedzy o Polsce i świecie współczesnym	2		1		1	
filozoficzna			1			
ekologiczna					1	
przedsiębiorczości		1	1			
artystyczna		1				
	sekcja plastyki					
	sekcja muzyki		1		1	
<b>razem</b>	<b>33</b>	<b>7</b>	<b>22</b>	<b>4</b>	<b>15</b>	<b>6</b>

Tabela nr 16. Liczba laureatów konkursów dla uczniów szkół ponadgimnazjalnych w latach 2013- 2015

Liczba finalistów i laureatów olimpiad przedmiotowych dla uczniów szkół ponadgimnazjalnych jest mniejsza w stosunku do dwóch poprzednich lat. Szkołami, których uczniowie osiągnęli sukces w olimpiadach w roku szkolnym 2014/2015 są:

- III LO – 13 uczniów,
- IV LO, VIII LO – po 2 uczniów,
- II LO, VI LO, VII LO, XV LO – po 1 uczniu.

**d. olimpiady i konkursy dla uczniów szkół zawodowych**

dziedzina wiedzy zawodowej	liczba laureatów					
	2013		2014		2015	
	etap woj.	etap ogólnopol	etap woj.	etap ogólnopol	etap woj.	etap ogólnopol
sprzedawca, spożywcza, żywność, kucharz	16	8	6	2	14	9
hotelarstwo						
informatyka, telekomunikacja	6	2	4	1		
budownictwo	1	1				
bhp, ppoż, PCK, OC	1					
motoryzacja						4
fryzjerstwo, kosmetyka	1	12	4	9	3	4
architektura krajobrazu, ochrona środowiska	3			5	1	
rachunkowość		1	0			
krawiectwo						3
stolarstwo, ślusarstwo					2	1
zagadnienia ekonomiczne	2	1	2		1	
spedycja / logistyka			7			
<b>razem</b>	<b>30</b>	<b>25</b>	<b>23</b>	<b>17</b>	<b>21</b>	<b>21</b>

Tabela nr 17. Liczba laureatów konkursów dla uczniów szkół zawodowych

Szkoły, z których pochodzi największa liczba laureatów konkursów dla szkół zawodowych:

- Zespół Szkół Gastronomiczno – Hotelarskich – 16 uczniów,
- Zespół Szkół Zawodowych nr 9 – 10 uczniów,
- Zespół Szkół Specjalnych nr 1 – 4 uczniów,
- Zespół Szkół Specjalnych nr 2 – 3 uczniów,
- Zespół Szkół Samochodowych – 3 uczniów,
- Centrum Kształcenia Zawodowego i Ustawicznego nr 2 – 3 uczniów,
- Zespół Szkół Morskich – 1 uczeń,
- Szkoły Ekonomiczno – Handlowe – 1 uczeń,
- Państwowe Szkoły Budownictwa – 1 uczeń.

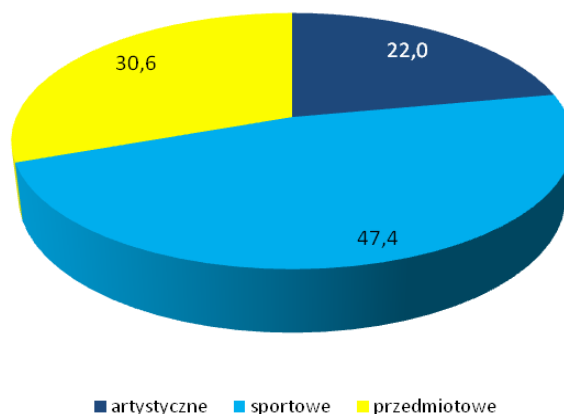


## e. inne konkursy

Z danych uzyskanych od dyrektorów gdańskich samorządowych placówek oświatowych wynika, iż większość szkół bierze udział w różnego rodzaju konkursach (poza konkursami wymienionymi w tabelach 14, 15, 16 i 17) a łącznie 2 692 uczniów otrzymało tytuł laureata na szczeblu wojewódzkim, ogólnopolskim czy też międzynarodowym, co jest porównywalne z wynikiem z roku szkolnego 2013/2014.

W poszczególnych kategoriach konkursów, liczba laureatów kształtowała się następująco:

- ◆ artystyczne – 594 uczniów,
- ◆ sportowe i taneczne – 1279 uczniów,
- ◆ przedmiotowe – 823 uczniów.



Wykres nr 1. Procent laureatów w zależności od dziedziny konkursu

## IV. WSPARCIE UCZNIÓW O SPECJALNYCH POTRZEBACH EDUKACYJNYCH

Specjalne potrzeby edukacyjne dzieci i młodzieży wynikają ze zróżnicowanego indywidualnie sposobu nabywania wiedzy i umiejętności w procesie uczenia się, określonego zróżnicowanym ich funkcjonowaniem poznawczo-percepcyjnym. Specjalne potrzeby edukacyjne odnoszą się zarówno do dzieci i młodzieży mającej trudności w uczeniu się, jak i uczniów zdolnych. Rozpoznanie specjalnych potrzeb edukacyjnych pozwala na właściwy dobór metod, środków i oddziaływań dydaktyczno-wychowawczych, prowadzący do zaspokojenia potrzeb, a tym samym do stworzenia optymalnych warunków rozwoju intelektualnego i osobowościowego.

### 1. Poradnie psychologiczno – pedagogiczne

Poradnie psychologiczno – pedagogiczne to placówki udzielające dzieciom i młodzieży, ich rodzicom i nauczycielom pomocy psychologiczno - pedagogicznej oraz pomocy w wyborze kierunku kształcenia i zawodu. Zadaniem poradni jest wspomaganie

przedszkoli, szkół i placówek w zakresie realizacji zadań dydaktycznych, wychowawczych i opiekuńczych.

Poradnie psychologiczno - pedagogiczne realizowały swoje zadania poprzez diagnozowanie, prowadzone w celu określenia indywidualnych potrzeb rozwojowych i edukacyjnych dzieci oraz młodzieży i ich możliwości psychofizycznych, wyjaśnienia mechanizmów ich funkcjonowania w odniesieniu do zgłaszanego problemu oraz wskazania sposobu jego rozwiązania. Efektem diagnozowania było jest wydanie opinii lub orzeczenia: o potrzebie kształcenia specjalnego, zajęć rewalidacyjno-wychowawczych, indywidualnego obowiązkowego rocznego przygotowania przedszkolnego lub indywidualnego nauczania dzieci i młodzieży. Wynikiem diagnozy mogło być również objęcie dzieci i młodzieży oraz ich rodziców bezpośrednią pomocą psychologiczno – pedagogiczną, jak również wsparcie nauczycieli w zakresie pracy z dziećmi, młodzieżą i rodzicami. Korzystanie z pomocy udzielanej przez poradnie było i jest dobrowolne i nieodpłatne. W roku szkolnym 2014/2015 w Gdańsku działało 6 publicznych poradni psychologiczno – pedagogicznych.

Tabele od numeru 18 do numeru 22 opracowane zostały na podstawie Systemu Informacji Oświatowej z 31 marca 2015 roku i obejmują dane za okres 1.09.2014 – 31.03.2015

rodzaj diagnozy	dzieci do 3 roku życia	dzieci w wieku przedszkolnym	uczniowie szkół podstawowych	uczniowie gimnazjów	uczniowie szkół ponadgimnazjalnych	młodzież nie ucząca się i nie pracująca	w sumie
psychologiczna	26	254	1437	308	159	1	2185
pedagogiczna	14	101	1391	287	99	0	1892
logopedyczna	52	432	204	25	11	0	724
lekarska	23	157	210	143	75	0	608
związana z doradztwem zawodowym	0	0	0	18	9	0	27
<b>w sumie</b>	<b>115</b>	<b>944</b>	<b>3242</b>	<b>781</b>	<b>353</b>	<b>1</b>	<b>5436</b>

Tab. nr 18. Działalność diagnostyczna gdańskich poradni psychologiczno-pedagogicznych

rodzaj diagnozy	dzieci do 3 roku życia	dzieci w wieku przedszkolnym	uczniowie szkół podstawowych	uczniowie gimnazjów	uczniowie szkół ponadgimnazjalnych	młodzież nie ucząca się i nie pracująca	uczestnicy form trwających ponad 3 miesiące	w sumie
zajęcia korekcyjno-kompensacyjne	0	11	90	9	0	0	102	212
badania przesiewowe słuchu	0	316	1	1	0	0	0	318
terapia logopedyczna	20	280	126	7	6	1	291	731
psychoterapia	0	10	54	28	16	0	52	160
socjoterapia	0	5	20	0	0	0	0	25
inne zajęcia o charakterze terapeutycznym	5	20	34	3	0	0	39	101
zajęcia grupowe aktywizujące do wyboru kierunku kształcenia i zawodu	0	0	47	472	239	0	0	758
indywidualne porady zawodowe	0	0	0	186	331	2	0	519
ćwiczenia rehabilitacyjne	0	0	2	0	0	0	2	4
porady	25	1005	296	80	34	0	0	1440
inne formy pomocy indywidualnej	2	34	141	32	23	0	10	242
inne formy pomocy grupowej	0	45	47	6	0	0	37	135
zajęcia grupowe prowadzone w szkołach	0	153	1583	1415	972	0	0	4123
<b>w sumie</b>	<b>52</b>	<b>1879</b>	<b>2441</b>	<b>2239</b>	<b>1621</b>	<b>3</b>	<b>533</b>	<b>8768</b>

Tab. nr 19. Pomoc bezpośrednio udzielana dzieciom i młodzieży

forma pomocy	pedagodzy i psycholodzy szkolni	nauczyciele	rodzice	wychowawcy placówek	inni	w sumie
treningi (liczba osób)	1	0	74	0	0	<b>75</b>
warsztaty (liczba osób)	63	141	179	0	10	<b>393</b>
terapia rodzin (liczba rodzin)	0	0	38	0	0	<b>38</b>
udział w radach pedagogicznych (liczba spotkań)	0	51	0	0	0	<b>51</b>
prelekcje, wykłady (liczba spotkań)	0	65	45	1	1	<b>112</b>
inne (liczba osób)	194	500	2244	27	367	<b>3332</b>
<b>razem</b>	<b>258</b>	<b>757</b>	<b>2580</b>	<b>28</b>	<b>378</b>	<b>4001</b>

Tabela nr 20. Pomoc udzielona nauczycielom, rodzicom i wychowawcom

rodzaj wydanego orzeczenia	dzieci w wieku przedszkolnym	uczniowie szkół podstawowych	uczniowie gimnazjów	uczniowie szkół ponadgimnazjalnych	w sumie
o potrzebie kształcenia specjalnego uczniów niesłyszących i słabosłyszących	4	4	10	8	<b>26</b>
o potrzebie kształcenia specjalnego uczniów niewidomych i słabo widzących	7	19	7	1	<b>34</b>
o potrzebie kształcenia specjalnego uczniów z niepełnosprawnością ruchową w tym z afazją	36	20	6	2	<b>64</b>
o potrzebie kształcenia specjalnego uczniów z upośledzeniem umysłowym w stopniu lekkim	6	25	20	10	<b>61</b>
o potrzebie kształcenia specjalnego uczniów z upośledzeniem umysłowym w stopniu umiarkowanym lub znacznym	8	4	6	2	<b>20</b>
o potrzebie kształcenia specjalnego uczniów z autyzmem w tym z zespołem Aspergera	33	10	3	4	<b>50</b>
o potrzebie kształcenia specjalnego uczniów z niepełnosprawnościami sprzężonymi	30	18	8	4	<b>60</b>
o potrzebie kształcenia specjalnego uczniów zagrożonych niedostosowaniem społecznym	0	24	29	10	<b>63</b>
o potrzebie kształcenia specjalnego uczniów niedostosowanych społecznie	0	0	2	3	<b>5</b>
o potrzebie zajęć rewalidacyjno-wychowawczych	2	1	3	2	<b>8</b>
o potrzebie indywidualnego nauczania	0	89	90	86	<b>265</b>
uchylające	0	3	2	1	<b>6</b>
o potrzebie obowiązkowego rocznego przygotowania przedszkolnego	6	0	0	0	<b>6</b>
o braku potrzeby indywidualnego nauczania	0	1	1	0	<b>2</b>
<b>razem</b>	<b>132</b>	<b>218</b>	<b>187</b>	<b>133</b>	<b>670</b>

Tabela nr 21. Wydane orzeczenia

opinia w sprawie	dzieci do 3 roku życia	dzieci w wieku przedszkolnym	uczniowie szkół podstawowych	uczniowie gimnazjów	uczniowie szkół ponadgimnazjalnych	w sumie
Wczesnego wspomaganie rozwoju dziecka	20	99	0	0	0	119
Odroczenia rozpoczęcia spełniania przez dziecko obowiązku szkolnego	0	28	0	0	0	28
Zwolnienia ucznia z nauki drugiego języka obcego	0	0	0	2	4	6
Dostosowania wymagań edukacyjnych wynikających z programu nauczania do indywidualnych potrzeb edukacyjnych ucznia	0	0	686	100	35	821
Przyjęcia ucznia gimnazjum do oddziału przysposabiającego do pracy	0	0	0	1	0	1
Pierwszeństwa w przyjęciu ucznia z problemami zdrowotnymi do szkoły ponadgimnazjalnej	0	0	0	2	0	2
Udzielenie zezwolenia na indywidualny program lub tok nauki	0	0	2	0	3	5
Zezwolenia na zatrudnienie młodocianego w celu przyuczenia do wykonywania określonej pracy lub nauki zawodu	0	0	0	0	4	4
Objęcia dziecka pomocą psychologiczno-pedagogiczną w przedszkolu	4	121	0	0	0	125
Objęcia dziecka pomocą psychologiczno-pedagogiczną w szkole lub placówce	0	0	753	89	23	865
Inne opinie o przebadanych	5	199	761	114	34	1113
O specyficznych trudnościach w uczeniu się	0	0	516	94	29	639
O której mowa w art. 16 ust. 10 pkt 2 lit. a UoSO	0	1	6	2	0	9
<b>w sumie</b>	<b>29</b>	<b>448</b>	<b>2724</b>	<b>404</b>	<b>132</b>	<b>3737</b>

Tabela nr 22. Opinie wydane przez poradnię psychologiczno-pedagogiczne

## 2. Działania podejmowane przez szkoły nakierowane na kształcenie uczniów ze specjalnymi potrzebami edukacyjnymi

W roku szkolnym 2014/2015, w sieci gdańskich przedszkoli i szkół, funkcjonowały następujące placówki specjalne:

- 4 przedszkola – Przedszkole nr 40 dla Dzieci ze Specjalnymi Potrzebami Edukacyjnymi, Przedszkole Specjalne nr 72 o Profilu Terapeutycznym, Przedszkole nr 77 dla Dzieci z Porażeniem Mózgowym, Przedszkole Specjalne nr 78;
- 8 szkół podstawowych, w tym 4 przyszpitalne (SP nr: 9, 10, 90, 91) i 4 specjalne (SP nr: 26, 28, 37,78);
- 9 gimnazjów – 4 gimnazja przyszpitalne (Gimnazjum nr: 41, 42, 43, 44) i 5 gimnazjów specjalnych (Gimnazjum nr: 35, 36, 37, 38, 40);
- 7 specjalnych szkół ponadgimnazjalnych:
  - XXV Liceum Ogólnokształcące - szkoła przyszpitalna,
  - Zasadnicza Szkoła Zawodowa nr: 19, 20, 21,
  - Szkoła Przeposabiająca do Pracy nr: 1, 2,

- Uzupełniająca Liceum Ogólnokształcące,

- 1 placówka umożliwiająca realizację obowiązku szkolnego i nauki dzieciom upośledzonym w stopniu głębokim i ze sprzężonymi niepełnosprawnościami (Specjalny Ośrodek Rewalidacyjno-Wychowawczy dla Dzieci i Młodzieży z Autyzmem).

Uczniowie ze specjalnymi potrzebami edukacyjnymi uczęszczali również do klas ogólnodostępnych i integracyjnych.

Gdańskie szkoły podejmowały różnego rodzaju działania, ukierunkowane na uczniów ze specjalnymi potrzebami edukacyjnymi, które dostosowane były do indywidualnych potrzeb poszczególnych uczniów.

#### **a. uczniowie z orzeczeniami o potrzebie kształcenia specjalnego:**

- dostosowywanie wymagań edukacyjnych do potrzeb uczniów;
- indywidualizacja procesu nauczania przez m.in. wydłużanie czasu pracy, nagradzanie wysiłku wkładanego w pracę, zróżnicowanie prac domowych;
- warsztaty nt. efektywnych technik uczenia się;
- zajęcia rewalidacyjne i socjoterapeutyczne;
- zajęcia wyrównawcze;
- terapia logopedyczna;
- gimnastyka korekcyjna, rehabilitacja ruchowa;
- zajęcia korekcyjno – kompensacyjne;
- włączanie w organizację imprez i uroczystości szkolnych.

#### **b. uczniowie ze specyficznymi trudnościami w uczeniu się:**

- udział szkół w programach: Szkoła przyjazna uczniom z dysleksją, Cała Polska czyta dzieciom;
- współpraca z Polskim Towarzystwem Dysleksji;
- zajęcia terapii pedagogicznej, biblioterapia;
- zajęcia wyrównawcze, korekcyjno – kompensacyjne;
- udział szkół w projektach profilaktycznych;
- dostosowanie wymagań edukacyjnych do możliwości uczniów;
- wzbogacenie metod pracy na lekcjach o ćwiczenia rozluźniające i nowe techniki czytania;
- stosowanie oceniania kształtującego;

#### **c. uczniowie wybitnie uzdolnieni:**

- kółka przedmiotowe, zespoły wokalne-muzyczne;
- indywidualne zajęcia dla uczniów;
- eksponowanie umiejętności i zdolności uczniów na uroczystościach szkolnych;
- współpraca z uczelniami oraz udział uczniów w zajęciach prowadzonych przez uczelnie;
- programy i projekty: Odyseja Umysłu, Mistrzowie Kodowania, e-twinning, Polska Akademia Dzieci, Zdolni z Pomorza;
- indywidualne przygotowywanie uczniów do konkursów i olimpiad.

## V. KADRA NAUCZYCIELSKA

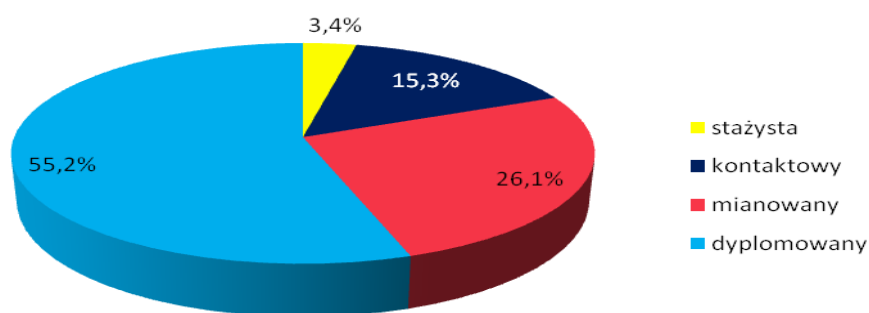
To od tego, jak nauczyciele traktują swoich uczniów oraz tego co im przekażą, również swoją postawą i przykładem, zależy czy uczniowie odnajdują się na rynku pracy i w dorosłym życiu. To nauczyciele wspólnie z rodzicami odkrywają w każdym uczniu jego indywidualne talenty i pokierować dalszą drogą kształcenia.

### 1. Nauczyciele według stopnia awansu zawodowego

W przedszkolach i szkołach, dla których organem prowadzącym jest Gmina Miasta Gdańska, zatrudnionych jest łącznie 6 663 nauczycieli.

stopień awansu zawodowego	% nauczycieli w roku szkolnym				
	2010/2011	2011/2012	2012/2013	2013/2014	2014/2015
stażysta	4,3%	4,3%	3,2%	2,9%	3,4%
kontraktowy	19%	18,3%	16,7%	15,5%	15,3%
mianowany	27,7%	26,1%	26,2%	25,4%	26,1%
dyplomowany	49%	51,4%	54,0%	56,2%	55,2%

Tabela nr 23. Struktura zatrudnienia nauczycieli w szkołach i placówkach prowadzonych przez Gminę Miasta Gdańska



Wykres nr 2. Struktura zatrudnienia nauczycieli w gdańskich przedszkolach i szkołach prowadzonych przez jst w roku szkolnym 2014/2015

W porównaniu do roku szkolnego 2013/2014 zmalał odsetek nauczycieli dyplomowanych i nieznacznie nauczycieli kontraktowych, a wzrósł odsetek nauczycieli mianowanych i stażystów. Oznacza to, że w gdańskich przedszkolach i szkołach zatrudnieni zostali nowi, młodzi stażem nauczyciele.

## 2. Etaty pedagogiczne

typ placówki	2011/2012		2012/2013		2013/2014		2014/2015	
	l. etatów n - li	ucz / etat nauczycielski	l. etatów n - li	ucz / etat nauczycielski	l. etatów n - li	ucz / etat nauczycielski	l. et. n-li	ucz/et naucz
przedszkole+"0" w SP	733,12	12,2	745,74	12,13	802,69	12,2	770,9	11,8
szkoła podstawowa	2 459,07	8,4	2 403,17	8,5	2443,28	8,4	2549,3	8,5
gimnazjum	1 499,03	7,3	1 410,81	7,6	1344,18	7,5	1302,3	7,7
liceum ogólnokształcące	785,48	11	748,48	10,83	707,6	10,6	716,3	10,6
uzupełniające LO	21,28	18,1	12,15	13	2,02	17,3	0	0
liceum profilowane	21,58	8,9	15,03	7,7	6,22	6,8	0	0
technikum	503,78	10,3	475,56	10,4	416,65	11,4	489,3	9,6
technikum uzupełniające	21,47	18	17,22	25	7,4	17,4	2,43	17,3
zasadnicza szkoła zawodowa	159,78	11,1	143,24	11	150,69	9,7	151,9	9,5
szkoła policealna	18,99	20,5	22,81	17,8	21,11	10,2	25,7	9,5
	<b>6217,58</b>	<b>9,3</b>	<b>5 994,21</b>	<b>9,3</b>	<b>5901,84</b>	<b>9,2</b>	<b>6008,1</b>	<b>9,1</b>

Tabela nr 24. Liczba etatów pedagogicznych i uczniów przypadających na etat nauczycielski

Im mniejsza liczba uczniów przypadła na nauczyciela, tym większe były możliwości indywidualnej pracy z uczniem i reagowania na jego specyficzne problemy i potrzeby. Zaangażowany nauczyciel, mógł więcej czasu poświęcić swoim uczniom, lepiej ich poznać, odkryć ich zarówno mocne jak i słabe strony oraz efektywniej wspomóc proces dydaktyczno – wychowawczy.



## VI. FINANSOWANIE OŚWIATY

### 1. Źródła finansowania oświaty

	2012 r.		2013 r.		2014 r.		2015 r. (plan)	
	zł	% całości	zł	% całości	zł	% całości	zł	% całości
subwencja oświatowa	402 250 236	60,15	411 967 454	60,30	409 639 361	58,44	413 658 331	55,68
dotacje na zadania bieżące z budżetu państwa	4 391 567	0,66	6 555 347	0,96	18 329 737	2,61	20 351 451	2,74
dotacje z UE dla placówek oświatowych	9 405 756	1,41	3 113 736	0,46	2 344 853	0,33	702 530	0,09
inne dochody placówek oświatowych	25 199 907	3,77	23 268 684	3,41	21 389 731	3,05	16 045 255	2,16
pozostałe środki z budżetu Miasta	227 510 441	34,02	238 326 986	34,88	249 292 281	35,57	292 141 118	39,33
<b>razem</b>	<b>668 757 907</b>	<b>100</b>	<b>683 232 207</b>	<b>100</b>	<b>700 995 963</b>	<b>100</b>	<b>742 898 685</b>	<b>100</b>

Tabela nr 25. Źródła finansowania gdańskiej oświaty

### 2. Struktura wydatków oświatowych

	2012 r.		2013 r.		2014 r.		2015 r. (plan)	
	zł	% całości	zł	% całości	Zł	% całości	zł	% całości
<b>wydatki bieżące</b>	<b>668 757 907</b>	<b>100</b>	<b>683 232 207</b>	<b>100</b>	<b>700 995 963</b>	<b>100</b>	<b>742 898 685</b>	<b>100</b>
w tym:								
wydatki na wynagrodzenia z pochodnymi	471 903 276	70,56	487 197 205	71,31	492 803 947	70,3	505 978 295	68,11
wydatki na remonty	8 968 060	1,34	7 025 575	1,03	5 523 814	0,79	3 570 000	0,48
dotacje dla szkół niepublicznych	49 444 310	7,39	50 083 325	7,33	56 338 766	8,04	67 566 903	9,10
dotacje dla przedszkoli niepublicznych	26 303 461	3,93	34 388 354	5,03	41 238 879	5,88	48 382 284	6,51
pozostałe wydatki bieżące	112 138 800	16,77	104 537 748	15,30	105 090 557	14,99	117 401 203	15,8

Tabela nr 26. Wydatki na oświatę gdańską w latach 2012 - 2015

### 3. Dotacje dla placówek publicznych prowadzonych przez inny organ

typ placówki	2013		2014		2015 plan	
	liczba uczniów	wydatki	liczba uczniów	wydatki	liczba uczniów	wydatki
przedszkola	190	1 534 761	154	1 458 414	180	1 478 400
szkoły podstawowe	64	674 675	330	2 900 496	898	8 216 660
gimnazja	113	952 617	124	1 106 936	124	1 157 838
szkoły zawodowe	588	4 529 740	538	4 478 849	540	4 548 727
<b>razem</b>	<b>955</b>	<b>7 691 793</b>	<b>1 146</b>	<b>9 944 695</b>	<b>1 742</b>	<b>15 401 625</b>

Tabela nr 27. Dotacje dla placówek publicznych prowadzonych przez inny organ niż jst

### 4. Dotacje dla placówek niepublicznych w latach 2012 – 2015

typ placówki	2012		2013		2014		2015 plan	
	liczba uczniów	wydatki	liczba uczniów	wydatki	liczba uczniów	wydatki	liczba uczniów	wydatki
przedszkola	4 907	25 781 807	5 643	32 853 594	5 844	39 568 345	6 845	46 394 695
szkoły podstawowe	1 968	9 921 302	2 146	11 425 398	2 412	14 177 342	2 731	15 394 393
gimnazja	840	4 501 091	882	5 122 439	932	6 039 255	1 175	6 264 705
licea młodzieżowe i dla dorosłych	3 368	8 309 794	3 194	8 539 982	2 593	8 539 215	3 167	8 740 908
licea profilowane/technika	9	14 806	2	2 582	108	789 204	180	2 194 483
szkoły zawodowe specjalne	0	0	0	0	12	168 077	14	709 275
szkoły policealne	8 143	17 178 313	6 578	15 046 014	5 821	14 303 593	6 357	16 691 775
ośrodek rehabilitacyjno-wychowawczy	69	3 197 007	68	3 343 583	68	3 352 457	69	3 445 050
wczesne wspomaganie rozwoju w poradniach pedagogiczno-psychologicznych	54	221 391	103	446 348	152	656 697	193	712 278
<b>razem</b>	<b>19 358</b>	<b>69 125 511</b>	<b>18 616</b>	<b>76 779 940</b>	<b>17 942</b>	<b>87 594 185</b>	<b>20 731</b>	<b>100 547 562</b>

Tabela nr 28. Dotacje dla niepublicznych placówek oświatowych

## VII. WYNIKI EGZAMINÓW ZEWNĘTRZNYCH W 2015 r.

### 1. Sprawdzian w klasie VI

Sprawdzian w klasie VI szkoły podstawowej został przeprowadzony w dniu 1 kwietnia 2015 roku i składał się z dwóch części:

- część 1 – zadania z języka polskiego,
- część 2 – zadania z języka obcego nowożytnego, którego uczeń uczył się jako obowiązkowego.

W 2015 roku, w gdańskich szkołach podstawowych do sprawdzianu przystąpiło łącznie 3 426 uczniów, którzy rozwiązywali następujące zestawy:

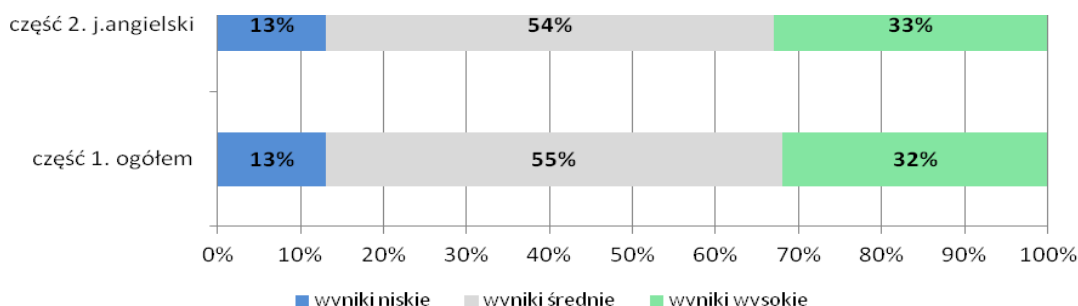
- zestaw standardowy - 3 353 uczniów,
- zestaw dostosowany dla uczniów z autyzmem, w tym z zespołem Aspergera - 12 uczniów,
- zestaw dostosowany dla uczniów słabowidzących lub niewidomych - 17 uczniów,
- zestaw dostosowany dla uczniów niewidomych - 1 uczeń,
- zestaw dostosowany dla uczniów słabo słyszących - 11 uczniów,
- zestaw dostosowany dla uczniów z upośledzeniem umysłowym w stopniu lekkim – 32 uczniów.

Uczniowie uczęszczali do 80 szkół podstawowych: 63 publicznych (79%) i 17 niepublicznych. Uczniowie szkół publicznych stanowili 89% wszystkich uczniów rozwiązujących zadania z zestawu standardowego. Wśród zdających ponad 28% miało stwierdzoną dysleksję rozwojową. Laureatami konkursów przedmiotowych było 13 uczniów.

	liczba uczniów cz. I	średni wynik w %				
		ogółem	j. polski	matematyka	j.angielski	j.niemiecki
Polska	337 002	67	73	61	78	70
Polska – miasta powyżej 100 tys. mieszkańców	83 237	71	77	66	83	80
województwo pomorskie	21 577	66	72	60	77	68
Gdańsk	3 353	72	78	66	85	79
<b>Gdańsk – szkoły publiczne</b>	<b>2 975</b>	<b>71</b>	<b>77</b>	<b>65</b>	<b>83</b>	<b>77</b>
Gdańsk - szkoły niepubliczne	378	82	85	79	96	-

Tabela nr 29. Populacja zdających i średni wynik sprawdzianu dla arkusza standardowego

Średnie wyniki gdańskich uczniów są wyższe od średnich wyników ich rówieśników województwa pomorskiego i kraju, jak również wyższe ogółem o 1 punkt procentowy z języka polskiego oraz o 2 punkty procentowe z języka angielskiego w porównaniu z uczniami z miast powyżej 100 tys. mieszkańców. Uczniowie gdańskich szkół niepublicznych uzyskali średnie wyniki znacznie wyższe od rówieśników z gdańskich szkół publicznych.



Wykres nr 3. Rozkład liczebności wyników zdających sprawdzian w Gdańsku w strefach wyników

Z wykresu nr 3 można odczytać, że co trzeci gdański szóstoklasista uzyskał ze sprawdzianu wynik wysoki. W porównaniu z poprzednimi latami, wzrósł nieznacznie odsetek uczniów uzyskujących wynik średni.

## 2. Egzamin gimnazjalny

Egzamin gimnazjalny, który przeprowadzony był w dniach 21 – 23 kwietnia 2015 r. składał się z następujących części:

- część I – humanistyczna – zadania z historii i wiedzy o społeczeństwie (pierwszy arkusz) oraz z języka polskiego (drugi arkusz),
- część II - matematyczno – przyrodnicza – zadania z zakresu biologii, chemii, fizyki i geografii (pierwszy arkusz) oraz z matematyki (drugi arkusz),
- część III – zadania z wybranego języka obcego nowożytnego – na poziomie tylko podstawowym lub podstawowym i rozszerzonym.

W tabeli nr 30 podane zostały średnie wyniki (w %) uczniów rozwiązujących na egzaminie gimnazjalnym zadania z arkusza standardowego.

	Polska	woj. pomorskie	miasta powyżej 100 tys. mieszkańców	Gdańsk	Gdańsk szkoły publiczne	Gdańsk szkoły niepubliczne
historia i wiedza o społ	64	63	67	67	<b>66</b>	78
język polski	62	60	65	64	<b>63</b>	74
prz. przyrodnicze	50	49	53	53	<b>52</b>	68
matematyka	48	48	53	53	<b>52</b>	70
j. angielski - p. pods	67	66	74	76	<b>74</b>	92
j. niemiecki- p. pods	57	53	62	60	<b>59</b>	-
j. angielski - p. rozsz	48	48	56	59	<b>56</b>	85
j.niemiecki-p. rozsz	47	31	57	55	<b>54</b>	-

Tabela nr 30. Procentowe średnie wyniki uczniów z egzaminu gimnazjalnego w 2015 r.

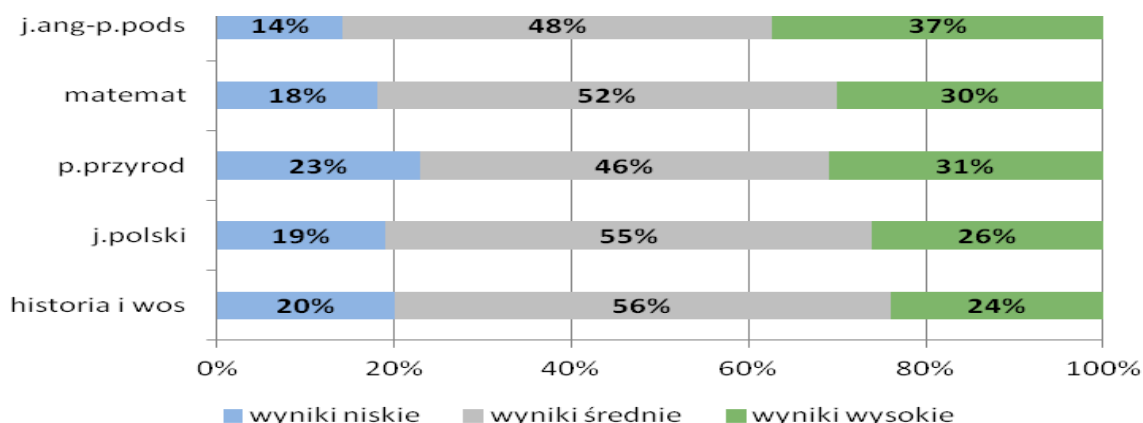
Do egzaminu gimnazjalnego w Gdańsku przystąpiło 3 572 uczniów, z czego 92% to uczniowie gimnazjów publicznych. Uczniowie uczęszczali do 59 gimnazjów, z których 14 (24%) to gimnazja niepubliczne.

Uczniowie rozwiązywali zadania z zestawów:

- 3 485 uczniów - standardowego,
- 14 uczniów – dostosowanego dla uczniów z autyzmem, w tym z zespołem Aspergera,
- 17 uczniów – dostosowanego dla uczniów słabowidzących,
- 15 uczniów – dostosowanego dla uczniów słabosłyszących,
- 41 uczniów – dostosowanego dla uczniów z upośledzeniem umysłowym w stopniu lekkim.

Wśród zdających, 30% uczniów miało stwierdzoną dysleksję rozwojową. Laureatami konkursów przedmiotowych było 63 uczniów, w tym:

- 8 uczniów – z historii i wiedzy o społeczeństwie,
- 12 uczniów – z języka polskiego,
- 18 uczniów – z przedmiotów przyrodniczych,
- 11 uczniów – z matematyki
- 7 uczniów – z języka angielskiego,
- 7 uczniów – z języka niemieckiego.



Wykres nr 4. Rozkład liczebności wyników w 2015 roku w strefach wyników

Co czwarty gimnazjalista uzyskał wysokie wyniki w części humanistycznej (historia i wiedza o społeczeństwie oraz język polski), zaś ok. 1/3 piszących w części matematyczno – przyrodniczej (matematyka oraz przedmioty przyrodnicze). Najwięcej wyników wysokich otrzymali uczniowie z języka angielskiego, pisanego na poziomie podstawowym.

Odsetek uczniów o wynikach niskich, był najwyższy z przedmiotów przyrodniczych i był o 5 punktów procentowych wyższy od odsetka uczniów o takich samych wynikach z matematyki.

### 3. Egzamin maturalny

W maju 2015 roku absolwenci liceów ogólnokształcących przystąpili do egzaminu maturalnego w „nowej” formule, dla którego wymagania określone zostały w podstawie programowej kształcenia ogólnego. Tegoroczni maturzyści innych typów szkół oraz absolwenci z lat 2005 – 2014 zdawali egzamin w „starej” formule, według standardów wymagań egzaminacyjnych.

Najważniejsze zmiany w egzaminie maturalnym, wprowadzone od 2015 roku:

- wszyscy absolwenci przystępowali obowiązkowo do egzaminu pisemnego z jednego przedmiotu na poziomie rozszerzonym,
- nowa formuła części ustnej egzaminu z języka polskiego,
- nowe kryteria oceniania (holistyczne podejście),
- więcej zadań w arkuszach egzaminacyjnych, sprawdzających umiejętności złożone, np. przetwarzanie informacji z różnych źródeł, w tym krytyczne analizowanie i porównywanie ich treści, wnioskowanie, stawianie hipotez i ich weryfikowanie, identyfikowanie i wyjaśnianie związków i zależności.

	część pisemna	część ustna
<b>Przedmioty obowiązkowe</b>	<ul style="list-style-type: none"> <li>• <b>język polski</b> (poziom podstawowy) - minimum 30%</li> <li>• <b>język obcy nowożytny</b> (poziom podstawowy) - minimum 30%</li> <li>• <b>matematyka</b> (poziom podstawowy) - minimum 30%</li> <li>• <b>1 przedmiot dodatkowy na poziomie rozszerzonym</b> - bez progu zaliczania</li> </ul>	<ul style="list-style-type: none"> <li>• <b>język polski</b> (bez określania poziomu) - minimum 30%</li> <li>• <b>język obcy nowożytny</b> (bez określania poziomu) - minimum 30%</li> </ul>
<b>Przedmioty dodatkowe</b>	od 1 do 5 kolejnych przedmiotów dodatkowych (na poziomie rozszerzonym) - bez progu zaliczenia	

Tabela nr 31. Struktura egzaminu maturalnego w nowej formule

### a. Egzamin maturalny w nowej formule

	<b>Zdający po raz pierwszy, którzy przystąpili do wszystkich egzaminów obowiązkowych</b>		
	<b>Polska</b>	<b>woj. pomorskie</b>	<b>Gdańsk</b>
liczba zdających	175 832	9 987	2 277
zdało uczniów	140 666	7 690	1 890
uczniowie, którzy zdali egzamin (w %)	80%	77%	83%

Tabela nr 32. Zdawalność „nowego” egzaminu maturalnego w kraju, woj. pomorskim i Gdańsku

Zdawalność (ogółem) egzaminu maturalnego w Gdańsku jest o około 6 punktów procentowych wyższa od zdawalności w województwie pomorskim i o około 3 punktów procentowych wyższa od zdawalności w Polsce.

Na podstawie zaświadczenia o uzyskaniu tytułu laureata lub finalisty olimpiady przedmiotowej z poszczególnych przedmiotów egzaminu maturalnego zwolnionych było 20 uczniów z gdańskich liceów ogólnokształcących:

- język polski – 7 uczniów,
- historia – 3 uczniów,
- język rosyjski – 2 uczniów,
- wiedza o społeczeństwie – 2 uczniów,
- biologia – 1 uczeń,
- filozofia – 1 uczeń,

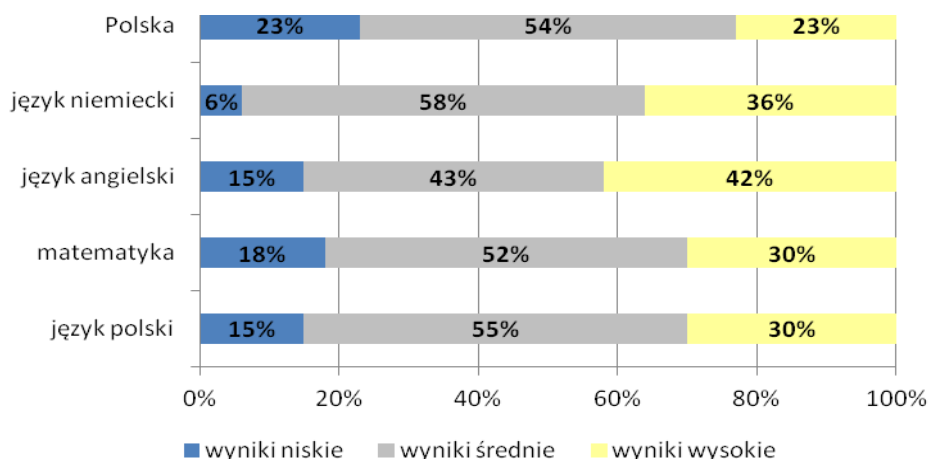
- fizyka – 1 uczeń,
- geografia – 1 uczeń,
- historia muzyki – 1 uczeń,
- matematyka – 1 uczeń.

przedmiot		zdający po raz pierwszy		
		Polska	woj. pomorskie	Gdańsk
język polski	przystąpiło	177 564	10 158	2 271
	zdało w %	98%	96%	98%
	wynik w %	66%	65%	68%
matematyka	przystąpiło	177 666	10 150	2 271
	zdało w %	82%	78%	85%
	wynik w %	55%	54%	60%
język angielski	przystąpiło	159 966	9 234	2 143
	zdało w %	97%	96%	97%
	wynik w %	77%	78%	84%
język niemiecki	przystąpiło	12 374	741	67
	zdało w %	97%	93%	99%
	wynik w %	72%	65%	80%
język francuski	przystąpiło	773	51	20
	zdało w %	99%	100%	100%
	wynik w %	83%	88%	88%
język rosyjski	przystąpiło	3 493	72	17
	zdało w %	94%	88%	76%
	wynik w %	94%	88%	76%
język hiszpański	przystąpiło	480	26	21
	zdało w %	100%	100%	100%
	wynik w %	84%	78%	83%

Tabela nr 33. Liczba zdających, zdawalność przedmiotu i średnie wyniki zdających egzamin w części pisemnej z przedmiotów obowiązkowych

Zdawalność egzaminu z matematyki i z języka niemieckiego gdańskich uczniów jest wyższa od zdawalności w kraju odpowiednio o około 3 i 2 punkt procentowe. Zdawalność egzaminu z języka polskiego i z języka angielskiego jest porównywalna ze zdawalnością w Polsce.

Średnie wyniki egzaminu z przedmiotów obowiązkowych są wyższe w Gdańsku, niż średnie wyniki województwie pomorskim i w kraju, z wyjątkiem języka rosyjskiego i języka hiszpańskiego.



Wykres nr 5. Rozkład liczebności wyników gdańskich zdających egzamin maturalny z przedmiotów obowiązkowych w strefach wyników

Z każdego egzaminu obowiązkowego, odsetek zdających w Gdańsku o wynikach wysokich był większy od odsetka zdających w Polsce w tej samej strefie wyników. Największy odsetek wyników niskich uzyskali gdańscy uczniowie z matematyki.

## b. Egzamin maturalny w starej formule

	Zdający po raz pierwszy, którzy przystąpili do wszystkich egzaminów obowiązkowych		
	Polska	woj. pomorskie	Gdańsk
liczba zdających	99 736	5 958	1 045
zdało uczniów	63 831	3 932	637
uczniowie, którzy zdali egzamin (w %)	64%	66%	61%

Tabela nr 34. Zdawalność egzaminu maturalnego w kraju, woj. pomorskim i Gdańsku

Zdawalność egzaminu maturalnego (ogółem) w Gdańsku w starej formule jest niższa od zdawalności w kraju o ok. 3 punkty procentowe.

Z egzaminu maturalnego z języka hiszpańskiego zwolniony został jeden gdański uczeń, który uzyskał tytuł finalisty/laureata olimpiady przedmiotowej.

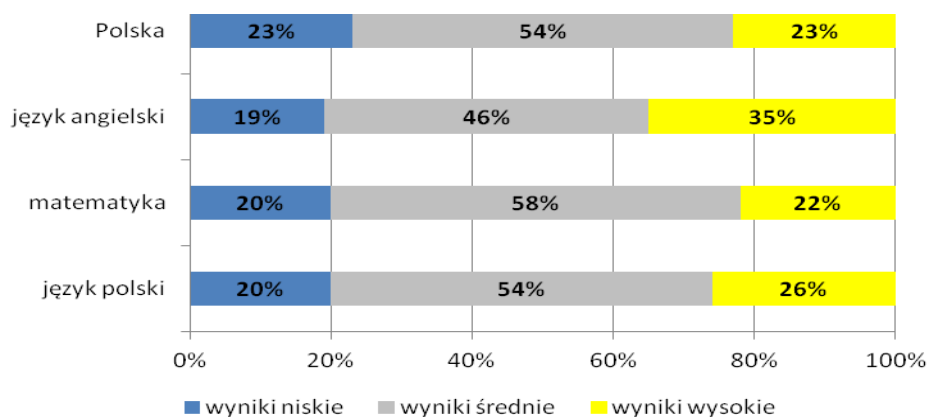


przedmiot		zdający po raz pierwszy		
		Polska	woj. pomorskie	Gdańsk
język polski	przystąpiło	103 620	6 214	1 035
	zdało w %	98%	99%	98%
	wynik w %	54%	55%	55%
matematyka	przystąpiło	103 708	6 210	1 032
	zdało w %	70%	70%	70%
	wynik w %	43%	43%	43%
język angielski	przystąpiło	88 929	5 265	992
	zdało w %	90%	90%	91%
	wynik w %	63%	64%	69%
język niemiecki	przystąpiło	12 988	884	22
	zdało w %	90%	91%	91%
	wynik w %	52%	52%	72%
język hiszpański	przystąpiło	95	16	14
	zdało w %	95%	100%	100%
	wynik w %	64%	88%	88%

Tabela nr 35 . Liczba zdających, zdawalność przedmiotu i średnie wyniki zdających egzamin w części pisemnej z przedmiotów obowiązkowych

Zdawalność egzaminu z języka polskiego i matematyki w Gdańsku była taka sama jak w Polsce, natomiast o 1 punkt procentowy wyższa z języka angielskiego i języka niemieckiego.

Średnie wyniki egzaminu z przedmiotów obowiązkowych były wyższe lub porównywalne (matematyka) od średnich wyników w kraju.



Wykres nr 6. Rozkład liczebności wyników zdających przedmioty obowiązkowe w strefach wyników

Odsetek zdających w Gdańsku, którzy uzyskali wyniki niskie jest mniejszy niż w kraju. Co piąty gdański uczeń uzyskał wyniki w niskie. Odsetek gdańskich zdających o wynikach wysokich z przedmiotów obowiązkowych, język angielski i język polski, jest większy od zdających w kraju.

#### 4. Egzamin potwierdzający kwalifikacje zawodowe (stara formuła)

Do egzaminu, który składa się z dwóch części: etapu pisemnego i etapu praktycznego, przystępują absolwenci zasadniczych szkół zawodowych, techników i szkół policealnych.

Warunkami uzyskania dyplomu, potwierdzającego kwalifikacje zawodowe są:

- etap pisemny – uczeń musi uzyskać co najmniej 50% możliwych do uzyskania punktów z części I i co najmniej 30% punktów z części II;
- etap praktyczny – zdający musi uzyskać co najmniej 75% możliwych do uzyskania punktów.

Dyplom potwierdzający kwalifikacje zawodowe otrzymuje zdający, który spełnił wszystkie w/w warunki.

##### a. zasadnicza szkoła zawodowa

	2011 r.	2012 r.	2013 r.	2014 r.	2015 r.
kraj	80,8 %	81,2 %	81,2 %	75,2 %	57,6 %
woj. pomorskie	75,0 %	76,7 %	75,8 %	63,2 %	34,5 %
Gdańsk	74,6 %	71,8 %	70,9 %	75,4 %	40,8 %
<b>Gdańsk – szkoły publiczne</b>	<b>75,9 %</b>	<b>71,2%</b>	<b>72,6 %</b>	<b>75,5 %</b>	<b>41,7 5 %</b>

Tabela nr 36. Zdawalność egzaminu potwierdzającego kwalifikacje zawodowe w zasadniczych szkołach zasadniczych

Odsetek uczniów z gdańskich publicznych szkół zawodowych, którzy otrzymali w 2015 roku dyplom potwierdzający kwalifikacje zawodowe jest wyższy od odsetka uczniów województwie pomorskim i całym Gdańsku.

zawód	% zdawalność egzaminu w roku								
	2013			2014			2015		
	woj.pom	Gdańsk	sz. pub	woj.pom	Gdańsk	sz. pub	woj.pom	Gdańsk	sz. pub
blacharz samochodowy	68,4	43,8	43,8	60	71,4	71,4	25,0	0,0	0,0
elektromechanik poj samochod	95,2	94,1	94,1	94,6	100	100	50,0	0,0	0,0
elektryk	69,1	63,6	63,6	56,3	53,3	53,3	28,6	50,0	50,0
fryzjer	85,7	66,7	66,7	56,4	33,3	33,3	12,5	0,0	0,0
introligator	28,6	28,6	28,6	0	0	0	33,3	33,3	33,3
kucharz małej gastronomii	77,3	75	75	15,2	0	0	46,3	60,0	60,0
mechanik - monter maszyn i urządzeń	79	66,7	100	64,6	75	75	16,7	0,0	0,0
mechanik poj samochodowych	90,3	67,4	67,4	68	77,8	77,8	23,1	40,0	40,0
monter elektronik	89,7	83,3	83,3	60	53,8	53,8	16,7	25,0	25,0
prac pomocniczy obsł hotel	87,2	58,8	58,8	86,3	93,3	93,3	50,0	60,0	60,0
stolarz	74,6	83,3	75	65,6	80	80	33,3	75,0	75,0
ślusarz	63,3	25	8,3	43,1	40	40	20,0	20,0	20,0
technolog rob wykończ w budownictwie	90,2	68,9	68,9	86,6	97,6	97,6	50,0	50,0	50,0

Tabela nr 37. Porównanie zdawalności egzaminu w poszczególnych zawodach w szkołach zasadniczych

**b. technikum i szkoła policealna (%)**

	2013 r.				2014 r.				2015 r.			
	T	TU	SzPol	łącznie	T	TU	SzPol	łącznie	T	TU	SPol	łącznie
Polska				65,1				65,9				65,9
województwo pomorskie				64,4				67,2	66,1	48,5	35,8	65,1
Gdańsk	62	46,2	71	65,6	65,5	58,5	56,4	64,8	57,5	44,6	35,3	56,0
<b>Gdańsk - szkoły publiczne</b>	<b>65,4</b>	<b>46,2</b>	<b>58,9</b>	<b>63,2</b>	<b>65,5</b>	<b>58,5</b>	<b>40</b>	<b>64,9</b>	<b>58,6</b>	<b>44,6</b>	<b>33,3</b>	<b>57,5</b>

Tabela nr 38. Zdawalność egzaminu potwierdzającego kwalifikacje zawodowe w technikum i szkołach policealnych

Tabela nr 39 przedstawia procentową zdawalność egzaminu potwierdzającego kwalifikacje zawodowe w poszczególnych zawodach w technikum i szkołach policealnych z wyróżnieniem gdańskich szkół publicznych.

nazwa zawodu	% zdawalność w 2015 r.		
	woj. pomorskie	Gdańsk	szkoły publiczne
Technik analityk	78,4	87,0	87,0
Technik budownictwa	73,8	83,1	83,1
Technik budownictwa okrętowego	0,0	0,0	0,0
Technik elektronik	31,4	24,8	24,8
Technik elektryk	46,1	17,8	17,8
Technik geodeta	59,9	68,0	68,0
Technik inżynierii środowiska i melioracji	40,0	35,3	35,3
Technik mechanik	66,8	61,9	62,5
Technik ochrony środowiska	47,0	34,8	34,8
Technik poligraf	60,0	60,0	0,0
Technik technologii chemicznej	100	100	100
Technik technologii odzieży	55,2	100	100
Technik telekomunikacji	0,0	0,0	0,0
Technik urządzeń sanitarnych	0,0	0,0	0,0
Technik drogownictwa	63,0	81,8	81,8
Technik mechatronik	30,0	45,3	46,0
Technik cyfrowych procesów graficznych	37,6	7,7	
Technik pojazdów samochodowych	47,7	51,0	51,0
Technik energetyk	0,0	0,0	0,0
Technik informatyk	64,6	60,5	65,4
Technik teleinformatyk	33,7	28,6	28,6
Fototechnik	66,7	0,0	
Technik nawigator morski	53,8	53,8	53,8
Technik mechanik okrętowy	31,6	31,6	31,6
Technik bezpieczeństwa i higieny pracy	42,9	40,0	50,0

Technik hodowca koni	58,3	0,0	0,0
Technik rolnik	57,7	0,0	0,0
Technik architektury krajobrazu	29,5	47,6	47,6
Technik technologii żywności	73,1	81,0	81,0
Higienistka stomatologiczna	33,3	33,3	
Technik farmaceutyczny	36,4	60,0	60,0
Technik weterynarii	81,0	100	
Technik optyk	25,0	25,0	
Technik ekonomista	82,6	82,5	83,9
Technik handlowiec	77,5	72,7	74,2
Technik hotelarstwa	74,6	70,9	70,9
Technik obsługi turystycznej	56,9	32,5	32,5
Technik organizacji usług gastronomicznych	83,9	90,5	90,5
Technik spedytor	69,9	50,0	50,0
Technik logistyk	77,9	80,0	84,2
Technik administracji	23,5	50,0	0,0
Technik rachunkowości	0,0	0,0	0,0
Technik prac biurowych	0,0	0,0	0,0
Kelner	80,0	100	100
Kucharz	78,1	87,5	87,5
Technik usług fryzjerskich	71,4	75,0	73,8
Technik usług kosmetycznych	40,0	66,7	
Technik ochrony fiz osób i i mienia	0,0	0,0	

Tabela nr 39. Zdawalność egzaminu w poszczególnych zawodach w technikach i szkołach policealnych

## 5. Egzamin potwierdzający kwalifikacje w zawodzie (nowa formuła)

Z dniem 1 września 2012 r. weszły w życie nowe przepisy, które wprowadziły szereg zmian w szkolnictwie zawodowym, również w egzaminie potwierdzającym kwalifikacje, którego obecna nazwa to: egzamin potwierdzający kwalifikacje w zawodzie. Wraz z wprowadzeniem nowej klasyfikacji zawodów szkolnictwa zawodowego i nowej podstawy programowej kształcenia w zawodach, wprowadzono modyfikację sposobu potwierdzania kwalifikacji zawodowych. Teraz każdą z kwalifikacji wyodrębnionych w zawodzie potwierdza się odrębnym egzaminem jeszcze w trakcie trwania nauki.

Egzamin potwierdzający kwalifikacje w zawodzie przeprowadzany był przez Okręgową Komisję Egzaminacyjną w Gdańsku w okresie od maja do lipca 2015 r.

Zdawalność egzaminu potwierdzającego kwalifikacje w zawodzie, we wszystkich typach szkół zawodowych w Polsce wyniosła łącznie **z72,2 %**.

### a. zasadnicza szkoła zawodowa

	% zdawalność
Polska	-
woj. pomorskie	60,7
Gdańsk	62,8
<b>Gdańsk - sz. publiczne</b>	<b>62,8</b>
Gdańsk - sz. niepubliczne	-

Tabela nr 40. Zdawalność w zasadniczych szkołach zawodowych

**b. technikum i szkoła policealna**

	% zdawalność		
	łącznie	T	SzPol
Polska	-	-	-
województwo pomorskie	72,9	72,6	73,3
Gdańsk	74,6	73,9	75,0
<b>Gdańsk - sz. publiczne</b>	<b>75,0</b>	<b>74,9</b>	<b>75,0</b>
Gdańsk - sz. niepubliczne	73,7	47,8	75,0

Tabela nr 41. Zdawalność w technikach i szkołach policealnych

**VIII. ZMIANY W SIECI SZKOLNEJ w roku szkolnym 2014/2015**

## 1. Z dniem 31 sierpnia 2015 roku:

a. zlikwidowano na podstawie ustawy z dnia 19 sierpnia 2011 r. o zmianie ustawy o systemie oświaty oraz niektórych innych ustaw (Dz.U. Nr 205, poz. 1206):

- Technikum Uzupełniające nr: 3, 5;
- Technikum Uzupełniające dla Dorosłych nr: 4, 5, 9, 12;
- IX Liceum Profilowane, XIV Liceum Profilowane, XVIII Liceum Profilowane;
- Zasadniczą Szkołę Zawodową dla Dorosłych nr: 1, 2;
- I Uzupełniające Liceum Ogólnokształcące dla Dorosłych;
- Uzupełniające Liceum Ogólnokształcące Specjalne;

b. zlikwidowano:

- Gimnazjum nr 9;

c. utworzono:

- Zespół Kształcenia Podstawowego i Gimnazjalnego nr 2 – przez połączenie Szkoły Podstawowej nr 85 i Gimnazjum nr 48;
- Zespół Szkół Ogólnokształcących nr 1 – poprzez połączenie Gimnazjum nr 1 oraz IX Liceum Ogólnokształcącego;
- Technikum nr 2, które weszło w skład Centrum Kształcenia Zawodowego i Ustawicznego nr 1;

d. zmieniono nazwy szkół:

- Zespołu Szkół Przyszpitalnych przy Specjalistycznym Psychiatryczno - Neurologicznym Samodzielnym Publicznym Zespole Opieki Zdrowotnej w Gdańsku na Zespół Szkół Ogólnokształcących nr 9
- Zespołu Szkół Ogólnokształcących i Zawodowych nr 1 na Zespół Szkół Ogólnokształcących nr 10

## IX. PRIORYTETY I NAJWAŻNIEJSZE przedsięwzięcia na rok szkolny 2015/2016

**A. Wdrażanie tzw. „ustawy przedszkolnej”** przez przygotowanie na rok szkolny 2015/2016 miejsc dla wszystkich 4 - latków w przedszkolach publicznych, zaś od 1.09.2017 roku również dla dzieci 3-letnich. Planuje się uzupełnienie sieci przedszkolnej przez: budowę nowych przedszkoli dla ok. 2 500 dzieci, upublicznienie przedszkoli i poszerzenie sieci przedszkoli z miejscami publicznymi o ok. 1 000 miejsc, pozostawienie edukacji przedszkolnej w przedszkolu, a edukacji szkolnej w szkole.

### B. Realizacja projektów:

◆ **„Pomorskie – dobry kurs na edukację.** Wspieranie uczniów o szczególnych predyspozycjach w zakresie matematyki, fizyki i informatyki – Zdolni z Pomorza” – 6 lipca 2015 r. podpisany został List Intencyjny z Marszałkiem Województwa Pomorskiego, dotyczący zasad współpracy przy przygotowaniu partnerskiego projektu pod nazwą „Zdolni z Pomorza”, planowanego do realizacji w ramach Regionalnego Programu Operacyjnego Województwa Pomorskiego na lata 2014-2020.

◆ **Program „6 – 10 – 14 dla zdrowia”** – w wyniku podpisania wieloletniej umowy, na lata 2014-2016, z Uniwersyteckim Centrum Klinicznym w Gdańsku, program zdrowotny w zakresie prewencji i wczesnego wykrywania chorób cywilizacyjnych u dzieci i młodzieży będzie kontynuowany.

◆ **Program Edukacji Morskiej** w Gdańsku – kontynuacja programu, którego wykonawcą na lata 2014-2016 pozostała *Fundacja Gdańska*, wyłoniona w postępowaniu o udzielenie zamówienia publicznego. Planowane jest wypracowanie nowego gdańskiego Programu Edukacji Morskiej, z atrakcyjną ofertą skierowaną do różnych odbiorców.

◆ Pozyskanie środków unijnych z **Regionalnego Programu Województwa Pomorskiego na lata 2014-2020** (w ramach Osi Priorytetowej 3 *Edukacja* i Osi Priorytetowej 4 *Kształcenie zawodowe*) i realizacja projektów skierowanych na rozwój kształcenia zawodowego oraz zwiększenie jakości i atrakcyjności edukacji ogólnej.

#### *Poddziałanie 3.2.1 Jakość edukacji ogólnej:*

Planowana alokacja w województwie: 50 mln euro; harmonogram naboru wniosków: IV kwartał 2015 r.; cel: zwiększenie jakości i atrakcyjności edukacji ogólnej poprzez kształtowanie kompetencji zawodowych uczniów, doskonalenie nauczycieli przedmiotów ogólnych, w tym sieciowanie, oraz doposażenie szkół.

#### *Poddziałanie 3.3.1 Jakość edukacji zawodowej + Działanie 4.1 Infrastruktura ponadgimnazjalnych szkół zawodowych:*

Planowana alokacja w województwie: 24 mln euro + 49 mln euro; harmonogram naboru wniosków: przełom 2015/ 2016 r.; cel: rozwinięcie potencjału szkolnictwa zawodowego i ustawicznego w branżach kluczowych, w tym kształtowanie kompetencji zawodowych

uczniów, doskonalenie nauczycieli zawodu i modernizacja infrastruktury, doposażenie pracowni kształcenia zawodowego i wyposażenie ośrodków egzaminacyjnych.

Z początkiem czerwca 2015 roku Wydział Rozwoju Społecznego przystąpił do konkursu na identyfikację koncepcji dotyczących szkolnictwa zawodowego, stanowiących podstawę do ustalenia sieci ponadgimnazjalnych szkół zawodowych w ramach realizacji przedsięwzięcia strategicznego „Kształtowanie sieci ponadgimnazjalnych szkół zawodowych uwzględniającej potrzeby subregionalnych i regionalnego rynków pracy”. Konkurs ten trwa do 31.01.2016 roku i zakończy się oceną merytoryczną koncepcji przedłożonych przez organy prowadzące szkoły zawodowe. Zakończenie z sukcesem tego postępowania jest warunkiem ubiegania się Miasta Gdańska o środki na dofinansowanie projektu.

◆ **Gdańskie Centrum Projektów ERASMUS +** w ramach projektu planowane jest między innymi.:

- udzielanie indywidualnych informacji dotyczących programu Erasmus+,
- poszukiwanie partnerów przez sieć Eurodesk - obejmującą 1100 punktów w Europie,
- wydawanie newslettera dedykowanego szkołom (zawierającego terminy, projekty, informacje o warsztatach międzynarodowych, o innych szkołach poszukujących partnerów w Gdańsku),
- konsultacje przed złożeniem wniosku,
- coaching w trakcie projektów,
- dobieranie partnerów z miast siostrzanych i regionów Gdańska,
- udostępnianie publikacji (broszury, plakaty, podręczniki dla nauczycieli) Komisji Europejskiej poprzez punkt sieci Europe Direct - Gdańsk,
- poszukiwanie innych źródeł finansowania projektów.

Centrum ma także prowadzić szerokie działania promocyjne, związane z organizacją warsztatów na temat Programu Erasmus + w pigułce, przeprowadzać spotkania informacyjne w szkołach oraz warsztaty na temat cyklu projektowego Erasmus+.

◆ **„Kreatywna pedagogika”** – planowana jest kontynuacja programu przez m.in.: rozszerzenie zakresu i ilości działających grup doskonalenia zawodowego, dalsze szkolenia z ekspertami zewnętrznymi, uruchomienie dyżurów telefonicznych pedagogów i psychologów dla nauczycieli - wychowawców, prowadzenie lekcji otwartych, rozwój profilaktycznych aspektów projektu, powołanie Dnia Kreatywnej Pedagogiki połączonego z konferencją.

◆ **Dzień Przedszkolaka Gdańsk 2015** jest świętowany uroczyście od dwóch lat. Tegoroczny Projekt Dzień Przedszkolaka Gdańsk 2015: *Hallo, jestem. Jestem z Gdańska* rozpoczął się 1 września 2015r. w gdańskich przedszkolach publicznych i niepublicznych oraz w oddziałach przedszkolnych szkół podstawowych. Wspólne działania dzieci, nauczycieli, a także rodziców mają kierować i integrować przedszkolaków ku przestrzeni i być podstawą doświadczania emocji w kontaktach z otoczeniem, poznawania siebie jako sprawcy w relacjach z przedmiotami i osobami, budowania obrazu siebie złożonego z wielu wymiarów. Idea projektu przyczyni się do refleksji nas wszystkich, że dzieciństwo jest czasem rodzącej się koncepcji siebie. Podsumowanie projektu zakończy otwarta debata: „Hallo, jestem...Jestem z Gdańska”.

◆ Kontynuacja **Tygodnia Zawodowca**, w ramach którego planowane są m. in. spotkania z pracodawcami, współpracującymi ze szkołami oraz targi pracodawców szkolnictwa zawodowego. W roku szkolnym 2015/2016 oferta szkół zawodowych prowadzonych przez Gminę Miasta Gdańsk ma poszerzyć się następujące zawody:

- technika turystyki wiejskiej (ZSAKiHU),
- mechanika motocyklowego (ZSSam),
- technika gazownictwa,
- technika cyfrowych procesów graficznych,
- technika procesów introligatorskich (CKZiU nr 1)
- montera izolacji przemysłowych i montera izolacji budowlanych (PSB).

◆ **Podniesienie liczby zajęć dodatkowych** dla dzieci i młodzieży oraz integracja oferty w obrębie miasta:

**1** - formuła oparta na **rozszerzeniu oferty miejskiej dla dzieci i młodzieży na inne lokalizacje miasta**, dostępnej również dla tych, których nie stać, bądź którzy nie mają możliwości dojeżdżania do Śródmieścia.

Realizowana mogłaby być np. w filiach Miejskiej i Wojewódzkiej Biblioteki Publicznej, w filiach Gdańskiego Archipelagu Kultury, które dysponują szeroką gamą pracowni i sal specjalistycznych lub w ramach sieci „Otwartych Szkół” przez rozbudowywanie ich funkcji, jako centrów animacji lokalnej – takie szkoły są w kilkunastu miejscach miasta i mogą przybliżyć ofertę Pałacu Młodzieży innym dzieciom i młodzieży, nie wpływając na dotychczasowe funkcjonowanie Pałacu w Śródmieściu. Aktualnie, z subwencji oświatowej na utrzymanie Pałacu Młodzieży przeznaczanych jest 3,8 mln zł rocznie, z pożytkiem dla ok. 2 000 stałych uczestników zajęć, jednak oferta powinna być dostępna dla większej liczby dzieci i młodzieży.

**2** - formuła oparta na zaproponowaniu oferty zajęć rozwijających pasje intelektualne i sportowe **dla innych odbiorców**, np. w wieku senioralnym.

Wprowadzenie innych grup wiekowych, co pozwoli na finansowanie infrastruktury i kosztów utrzymania samych budynków, w których realizowane są funkcje edukacyjne, również z innych źródeł niż odpis od subwencji oświatowej. Zwłaszcza w kontekście zapowiadanych specjalnych środków, przeznaczonych na działania na rzecz seniorów. Budynek przy ul. Ogarnej 56 w nowej formule zyskać może nowe funkcje i nowe źródła finansowania, co ułatwi utrzymanie budynku w tak atrakcyjnej lokalizacji.

**3** - formuła oparta o **bezpłatny dostęp do zajęć lub odpłatny symbolicznie** pomimo dodatkowego rozszerzenia działań w innych dzielnicach czy innych placówkach jak GAK, filie Miejskiej i Wojewódzkiej Biblioteki - jako oferta dopełniająca ofertę komercyjną.

◆ **„Książki naszych marzeń”** - rządowy program, który ma wspierać organy prowadzące szkoły podstawowe i szkoły artystyczne, realizujące kształcenie ogólne w zakresie szkoły podstawowej, przez zakup do bibliotek szkolnych:

- książek o tematyce bliskiej współczesnym doświadczeniom uczniów;
- książek niebędących podręcznikami, które są chętnie czytane i jednocześnie rozwijają kompetencje, zainteresowania i uzdolnienia dzieci i młodzieży.



Wykorzystane z programu środki finansowe będą miały pozytywny wpływ m.in. na: upowszechnienie edukacji czytelniczej i medialnej, wzrost czytelnictwa wśród uczniów, wspieranie bibliotek szkolnych w zakupie książek, które będą rozwijały zainteresowania dzieci i młodzieży oraz promocję czytelnictwa. Gmina Miasto Gdańsk złożyła wnioszek do Wojewody Pomorskiego o wsparcie finansowe dla 30 szkół podstawowych.

◆ **„Gdańska Liga Debat”** - celem projektu jest zwiększenie aktywności i partycypacji młodzieży w sprawach publicznych, a w konsekwencji przyczynienie się do tworzenia wysokiej jakości formy debaty publicznej na poziomie lokalnym przez prezentowanie i poznawanie opinii oraz uzgadnianie stanowisk. Dodatkowo istotnym celem jest kształtowanie kompetencji, niezbędnych do uczestnictwa w życiu publicznym młodych ludzi i przygotowanie ich do społecznego dialogu przez poszerzenie umiejętności komunikacji. Planowane jest powołanie klubów debat lokalnych początkowo w dwóch, a następnie w dziesięciu szkołach ponadgimnazjalnych w Gdańsku.

◆ **Prace domowe on-line** – „produkt” edukacyjny, który powstał w ramach start-upów. Autorami są dziewiętnastolatek i dwudziestoczterolatek z Trójmiasta. To aplikacja do zadawania i automatycznego sprawdzania prac domowych. Aktualnie program zawiera ponad 6 000 zadań dla uczniów klas IV-VI, gimnazjów i szkół ponadgimnazjalnych. Aplikacja będzie stanowić uzupełnienie Gdańskiej Platformy Edukacyjnej.

◆ **Centrum Mediacji Szkolnej i Rówieśniczej** – działa pod patronatem honorowym Sądu Okręgowego w Gdańsku i patronatem naukowym Szkoły Wyższej Psychologii Społecznej. W ramach aktywności Centrum planuje się:

- przeszkolenie 200 uczniów w ramach 20 godzinnego treningu mediacji rówieśniczej;
- przeszkolenie 180 nauczycieli w ramach 40 godzinnego treningu mediacji rówieśniczej, szkolnej i oświatowej,
- zakładanie Szkolnych Klubów Mediacji w placówkach oświatowych;
- koordynowanie i superwizowanie pracy mediatorów w Szkolnych Klubach Mediacji;
- utworzenie listy mediatorów oświatowych przy Sądzie Okręgowym w Gdańsku;
- rozwinięcie współpracy z jednostką zamiejscową Uniwersytetu SWPS, położoną w Sopocie,
- promowanie idei CMSiR w innych miastach i gminach.

◆ **Program „Tumbo Pomaga”** – cykl szkoleń prowadzonych przez Fundację Hospicyjną „Żałoba w społeczności szkolnej” dla kadry zarządzającej placówek oświatowych, którzy będą odpowiedzialni za pomoc w sytuacjach kryzysowych związanych z żałobą.

Program „Tumbo Pomaga” powstał, by pomóc dzieciom i młodzieży w żałobie oraz ich rodzicom, opiekunom i nauczycielom, którzy towarzyszą im w tych trudnych chwilach. Program składa się z m.in. portalu [www.tumbopomaga.pl](http://www.tumbopomaga.pl) oraz szkoleń skierowanych do pedagogów i psychologów pracujących w placówkach oświatowych. Ich celem jest przybliżenie problemu osierocenia i żałoby młodych ludzi, pokazania możliwych działań szkoły w sytuacji śmierci członka społeczności szkolnej oraz uwypuklenia niezwyklej roli nauczyciela w procesie wsparcia dziecka w żałobie.

- ◆ **Gdańsk – jeMy zdrowo!** – celem programu jest poprawa jakości i żywienia dzieci i młodzieży na terenie placówek oświatowych w Gdańsku. Program obejmuje: szkolenia, konsultacje, standard informacji o żywieniu w placówce oświatowej, konkurs. Adresatami programu są dyrektorzy, intendentki, kucharki, dzieci i młodzież oraz ich rodzice i opiekunowie. Program realizowany jest przez Ośrodek Promocji Zdrowia i Sprawności Dziecka – jednostkę organizacyjną miasta.
- ◆ **Modernizacja pracowni komputerowych w gdańskich szkołach** - w sierpniu 2015 r. przystąpiono do pierwszego etapu modernizacji pracowni komputerowych w gdańskich szkołach, która ma na celu odtworzenie sprzętu komputerowego o takim standardzie, który umożliwi współpracę z nowoczesnymi programami edukacyjnymi. W IV kwartale 2015 roku zostanie ogłoszone postępowanie o zamówienie publiczne na dostawę i instalację 507 komputerów oraz innego sprzętu informatycznego, potrzebnego do funkcjonowania pracowni komputerowych w 23 gdańskich szkołach. Przedsięwzięcie w całości finansowane będzie przez Gminę Miasta Gdańsk, jednakże postępowanie na podstawie pełnomocnictwa Prezydenta Miasta Gdańska ogłosi dyrekcja szkoły podstawowej, która działać będzie w porozumieniu z innymi szkołami w celu wymiany przestarzałego, pochodzącego najczęściej z lat 2007 - 2008 sprzętu. Zamówienie wspólne pozwoli na lepsze gospodarowanie środkami budżetowymi i umożliwi unowocześnienie pracowni w większej ilości szkół. Nowoczesne pracownie ułatwią dostęp do komputera każdemu uczniowi oraz sprawniejszą weryfikację umiejętności dzieci w zakresie informatyki. Dodatkowo, proces ten umożliwi wyeliminowanie takich problemów, jak np. zbyt duże obciążenie sieci czy brak dostępu do programów edukacyjnych dostępnych on-line.