

Protokół Nr 17-15/2015

z posiedzenia Komisji Zrównoważonego Rozwoju Rady Miasta Gdańska, które odbyło się dnia 19 października 2015 roku (poniedziałek), rozpoczęte o godz. 16: 00, w sali nr 007 Nowego Ratusza, przy ul. Wały Jagiellońskie 1 w Gdańsku.

Obecni: według załączonych list obecności, które stanowią załącznik nr 1, załącznik nr 2 do protokołu.

Na stan pięciu (5) członków Komisji, w posiedzeniu uczestniczyło pięciu (5), czyli było quorum do podejmowania prawomocnych opinii, wniosków i innych stanowisk.

Posiedzeniu przewodniczył Radny Adam Nieroda - Przewodniczący Komisji Zrównoważonego Rozwoju Rady Miasta Gdańska.

Po stwierdzeniu quorum, otworzył 17 posiedzenie, powitał zebranych i poinformował, że porządek obrad został dostarczony radnym. Porządek stanowi załącznik nr 3 do protokołu.

Następnie pan przewodniczący przeprosił za małe zamieszanie, po prostu przeoczyłem prośbę z Biura Rozwoju Gdańska wysłaną 6 października o włączenie do porządku obrad Komisji prezentacji: Koncepcja zrównoważonego zagospodarowania strefy buforowej Trójmiejskiego Parku Krajobrazowego, i oprócz tego tematu do Komisji zostały skierowane dwa projekty uchwał, zatem proponuję wprowadzenie do porządku obrad:

1. Rozpatrzenie projektu uchwały RMG w sprawie przyjęcia Wieloletniej Prognozy Finansowej Gminy Miasta Gdańska na lata 2015-2040 - druk nr 434 - w zakresie działania Komisji.

Przedstawia: przedstawiciel Prezydenta Miasta Gdańska

Głosowanie:

Komisja 4 głosami za- jednogłośnie wprowadziła ww. projekt uchwały -druk nr 434 pod obrady Komisji i będzie go rozpatrywała w punkcie 1 porządku obrad.

2. Rozpatrzenie projektu uchwały Rady Miasta Gdańska zmieniającej uchwałę w sprawie uchwalenia budżetu Miasta Gdańska na 2015 rok - druk nr 435 - w zakresie działania Komisji.

Przedstawia: przedstawiciel Prezydenta Miasta Gdańska

Głosowanie:

Komisja 4 głosami za- jednogłośnie wprowadziła ww. projekt uchwały -druk nr 434 pod obrady Komisji i będzie go rozpatrywała w punkcie 2 porządku obrad.

3. Koncepcja zrównoważonego zagospodarowania strefy buforowej Trójmiejskiego Parku Krajobrazowego.

Przedstawia: przedstawiciel Prezydenta Miasta Gdańska

Głosowanie:

Komisja 4 głosami za- jednogłośnie wprowadziła ww. temat pod obrady Komisji i temat ten będzie w punkcie 3 porządku obrad.

Następnie przewodniczący poddał pod głosowanie przyjęcie następującego porządku obrad Komisji:

1. Rozpatrzenie projektu uchwały RMG w sprawie przyjęcia Wieloletniej Prognozy Finansowej Gminy Miasta Gdańska na lata 2015-2040 - druk nr 434 - w zakresie działania Komisji.

Przedstawia: przedstawiciel Prezydenta Miasta Gdańska

2. Rozpatrzenie projektu uchwały Rady Miasta Gdańska zmieniającej uchwałę w sprawie uchwalenia budżetu Miasta Gdańska na 2015 rok - druk nr 435 - w zakresie działania Komisji.

Przedstawia: przedstawiciel Prezydenta Miasta Gdańska

3. Koncepcja zrównoważonego zagospodarowania strefy buforowej Trójmiejskiego Parku Krajobrazowego.

Przedstawia: przedstawiciel Prezydenta Miasta Gdańska

4. Informacja w sprawie remontu Bramy Nizinnej - działania bieżące i w najbliższej przyszłości.

Przedstawiają: Przedstawiciele Prezydenta Miasta Gdańska

5. Plany działań rewitalizacyjnych w nowej perspektywie unijnej.

Przedstawia: Przedstawiciel Prezydenta Miasta Gdańska, Pan Andrzej Duch, Dyrektor WUiA

6. Sprawy bieżące, wolne wnioski, korespondencja.

Głosowanie:

Powyższy porządek został przyjęty jednogłośnie - 4 głosami za.

PUNKT - 1

Rozpatrzenie i zaopiniowanie projektu uchwały Rady Miasta Gdańska zmieniającej uchwałę w sprawie przyjęcia Wieloletniej Prognozy Finansowej Gminy Miasta Gdańska na lata 2015-2040 - w zakresie działania Komisji - druk nr 434. Oryginał projektu uchwały - druk nr 434 stanowi załącznik do protokołu z sesji Rady Miasta Gdańska z dnia 29 października 2015 r. Sprawa: BRMG - S.0006.434.2015

Pani Jolanta Ostaszewska, Dyrektor Wydziału Budżetu Miasta i Podatków

Referując przedmiotowy projekt uchwały powiedziała m.in., że projekt uchwały dokonuje zmian po stronie dochodów z Unii Europejskiej jak również realizacji projektów realizowanych z UE w roku 2015 i 2016. Po stronie dochodowej głównymi zmianami jest przeniesienie kwoty 5,3 miliona złotych, - jako ostateczne rozliczenie budowy Europejskiego Centrum Solidarności. W tej chwili ten projekt jest kontrolowany i ta ostatnia płatność nie przyjdzie w tym roku, tylko w roku 2016. W zakresie Gdańskiego Projektu Komunikacji Miejskiej III A, III B i IIIC odpowiednio w roku 2015 na GPKM III B zwiększenie o 5 milionów złotych, GPKM III A o 31,25 miliona złotych w 2016 roku, natomiast GPKM III C o 26 milionów

złotych. Są to kwoty na tych projektach wynikające ze zwiększenia dofinansowania, jest to zwiększenie dofinansowania z 60% do 80%. Czyli to jest dodatkowa dotacja wypracowana przez miasto. Też jest zła wiadomość, a mianowicie chodzi o Trasę Słowackiego. Dofinansowanie na tym projekcie de facto zostało nam zmniejszone o 84 miliony złotych, w związku z tym, że budowa tunelu przesunęła się na rok 2016 Centrum Projektów Inwestycyjnych Unijnych zdecydowało, że wydatki poniesione w roku 2015 będą wydatkami niekwalifikowanymi i w związku z tym ta dotacja, która dotyczyłaby tych wydatków, które jeszcze jesteśmy w tej chwili zobligowani ponieść na dalsze opłaty dla OHL, czyli te, które zostaną poniesione w roku 2016 W związku z tym w roku 2015 zmniejszana jest dotacja o kwotę 137,6 miliona złotych, a w roku 2016 oznaczona jest tylko na poziomie 53,5 miliona złotych. Ale po wydatkach dla realizacji tego zadania zabezpieczamy w roku 2016 wydatki w wysokości łącznie 108,1 miliona złotych, z tego 88 milionów złotych tj. kontrakt z OHL, a 15,5 miliona tj. cały czas nadzór inwestorski GIK nad realizacją tego zadania i rozliczeniem, a 4,4 miliona złotych- rezerwa na realizację nieprzewidzianych wydatków na realizację tego projektu. Według wniosku złożonego do Centrum Projektów Unijnych ten projekt będzie w tym aneksie, który jest w tej chwili procedowany zakończony i rozliczony do końca 2016 roku.

Oprócz tych projektów przesuwa się przedsięwzięcie: Modernizacja i budowa drogowych obiektów inżynierskich - budowa kładki na Wyspę Ołowianka na 2016 rok. Wynika to z faktu, że pozwolenie uzyskane na realizację tej inwestycji w zakresie konserwacji zabytków zostało oprotestowane i jest procedowane po raz kolejny i kwota z 2015 roku w wysokości 1,3 miliona złotych jest przesuwana na rok 2016. To samo dotyczy przedsięwzięcia: Przebudowa układu drogowego prowadzącego do szkoły w Kokoszkach, zadanie to zostanie zrealizowane rzeczowo w roku 2015 i zakończone w roku 2016. Zadanie rozbudowa i modernizacja sieci drogowej i kolejowej w porcie zewnętrznym w Gdańsku. Zadanie miało być finansowane ze środków unijnych, w tym roku nie dostało dofinansowania. Wkład miasta w wysokości 9,9 miliona złotych na realizację tego projektu, który wspólnie jest realizowany z Zarządem Morskiego Portu Gdańsk, my mamy po stronie miejskiej inwestycje drogowe, ZMPG na obszarze portu inwestycje kolejowe. Zostaje to też przeniesione na rok 2016, w związku z tym, że teraz ten projekt nie dostał dofinansowania. Limit wydatków na rok 2016 zostaje przeniesiony, właśnie dodatkowo te 9,9 miliona złotych. Dziękuję bardzo.

Przewodniczący Adam Nieroda

Dziękuję bardzo. Czy są głosy w dyskusji?

DYSKUSJA:

Radny Jacek Teodorczyk, członek Komisji

W projekcie uchwały w § 1 ust. 3 jest zapisane, że § 3 otrzymuje nowe brzmienie: „Upoważnia się Prezydenta Miasta Gdańska do zaciągania zobowiązań z tytułu umów, których realizacja w roku budżetowym i w latach następnych jest niezbędna do zapewnienia ciągłości działania jednostki, z których wynikające płatności wykraczają poza rok budżetowy - do kwoty 1.180.000.000 zł. Na co konkretnie te ...?

Pani Jolanta Ostaszewska, Dyrektor Wydziału Budżetu Miasta i Podatków
Między innymi to rozszerzenie, które w tej chwili to upoważnienie do tej kwoty 1.180.000.000 złotych wynika z faktu przygotowywania nowego modelu zarządzania melioracjami w mieście. W tej chwili będzie procedowana umowa powierzenia spółce miejskiej, jako podmiotowi wewnętrznemu zarządzanie tymi nieruchomościami. Będzie to wieloletnia umowa, stąd jakby rozszerzenie tego zobowiązania, ale to jest zobowiązanie na 20 lat. Dzisiaj mamy w budżetach rocznych kwotę na melioracje, a ta umowa będzie obligowała miasto na finansowanie spółki melioracje przez 20 lat. W związku z tym powierzenie podmiotowi wewnętrznemu. Uchwała powierzenia miała być procedowana również na sesji w październiku, ale z tego, co mi wiadomo Wydział Gospodarki Komunalnej jej jeszcze nie złożył. Podejrzewam, że ona będzie w listopadzie dopiero procedowana o zmianie sposobu zarządzania nieruchomościami melioracyjnymi.

Radny Jacek Teodorczyk, członek Komisji
Rozumiem, że tu chodzi o zaciąganie kredytów?

Pani Jolanta Ostaszewska, Dyrektor Wydziału Budżetu Miasta i Podatków
Nie. Zobowiązań umownych, to są wydatkowe na realizację zadań miejskich.

Radny Jacek Teodorczyk, członek Komisji
Jak jest suma środków niewykonanych planów w 2015r., które przechodzą na 2016 rok przez to, że nie mają dofinansowania unijnego?

Pani Jolanta Ostaszewska, Dyrektor Wydziału Budżetu Miasta i Podatków
To nawet nie chodzi o to, że to jest brak dofinansowania unijnego, po prostu rozkład finansowania zadań się rozkłada inaczej niż był wcześniej planowany, ale uszczerbek w postaci zmniejszenia dofinansowania na zadaniu Słowackiego tj. 84 miliony złotych tak jak wspomniałam, a dostaliśmy 31 milionów więcej na GPKM IIIA, 26 milionów na GPKM IIIB i 5 milionów złotych na GPKM IIIC, 15,7 miliona na ochronie wód Zatoki Gdańskiej, gdzie ochrona wód Zatoki gdańskiej jest projektem zrealizowanym w 2014 roku, a cały rok 2015 dostajemy, co rusz dodatkowe dofinansowanie ze względu na to, że instytucja wyrażająca i rozliczająca ten projekt ma wolne niezagospodarowane środki i m.in. takim beneficjentem Jak miasto Gdańsk, które zrealizowało projekt ma faktury, bo to dofinansowanie pierwsze było a poziomie 30% a w tej chwili każde zwiększenie zwiększa % dofinansowania. Czyli tak naprawdę razem wszystkie te zmniejszenia i zwiększenia wychodzą na zero.

Radny Jacek Teodorczyk, członek Komisji
Czyli zadanie jest oddane do użytku, a w dalszym ciągu są wpływy.

Pani Jolanta Ostaszewska, Dyrektor Wydziału Budżetu Miasta i Podatków
Tak, ale to jest jakby niezależne bezpośrednio od nas, tylko od instytucji, które rozliczają te projekty. Tak, jak powiedziałam zwiększają środki na wszystkich tramwajowych projektach, zwiększają na ochronie wód Zatoki Gdańskiej, a niestety nie udało się utrzymać dofinansowania na budowie Trasy Słowackiego, ze względu na to, że realizacja przesuwana się poza plan.

Radny Jacek Teodorczyk, członek Komisji

Dziękuję bardzo.

Przewodniczący Adam Nieroda

Dziękuję bardzo. Nie ma więcej pytań, przechodzimy do głosowania.

Ustalenia: Opinia Komisji

Przewodniczący Adam Nieroda

Poddał pod głosowanie przyjęcie i pozytywne zaopiniowanie projektu uchwały Rady Miasta Gdańska zmieniającej uchwałę w sprawie przyjęcia Wieloletniej Prognozy Finansowej Gminy Miasta Gdańska na lata 2015-2040 - w zakresie działania Komisji - druk nr 434.

Głosowanie:

Komisja 3 głosami za, przy 0 głosach przeciwnych i 2 głosach wstrzymujących się - przyjęła i pozytywnie zaopiniowała przedmiotowy projekt uchwały - zawarty w druku nr 434 - w zakresie działania Komisji. **Opinia Nr 17-15/31/28/2015**

PUNKT - 2

Rozpatrzenie i zaopiniowanie projektu uchwały Rady Miasta Gdańska zmieniającej uchwałę w sprawie uchwalenia budżetu Miasta Gdańska na 2015 rok - w zakresie działania Komisji - druk nr 435. Oryginał projektu uchwały - druk nr 435 stanowi załącznik do protokołu z sesji Rady Miasta Gdańska z dnia 29 października 2015 r. **Sprawa: BRMG - S.0006.435.2015**

Pani Jolanta Ostaszewska, Dyrektor Wydziału Budżetu Miasta i Podatków

Referując przedmiotowy projekt uchwały powiedziała m.in., że oprócz tych zmian, które omówiłam przy WPF, to taką jedyną zmianą, która jest związana z państwa działaniem tj. zadania realizowane przez Centrum Hewelianum. W związku z odzyskaniem VAT przez Centrum Hewelianum na realizację różnych wydatków w wysokości 380 tysięcy złotych proponujemy przeznaczyć je w wysokości 345 tysięcy na zakup gotowych ekspozycji na wystawy w Centrum Hewelianum dotyczące astronomii, robotyki i oferty dla najmłodszych. Dostosowanie infrastruktury komunikacyjnej pieszej i kołowej do aktualnych potrzeb Centrum Hewelianum, kwota 125 tysięcy złotych. Środki w wysokości 35 tysięcy złotych przeznacza się na modernizację parkingu przy ul. 3 Maja poprzez zakup parkometru i budki parkingowej. Przeprowadzenie modernizacji ma na celu usprawnienie procesu obsługi klienta, skrócenie czasu oczekiwania na parkowanie, co w efekcie przyczyni się do zwiększenia rotacji pojazdów. Ponadto przenosi się środki w wysokości 160 tysięcy złotych z zadania „Dostosowanie infrastruktury komunikacyjnej...” Na realizację zadania „Rewaloryzacja pofortecznego, edukacyjnego parku miejskiego Centrum Hewelianum w Gdańsku.

Przewodniczący Adam Nieroda

Dziękuję bardzo. Czy są głosy w dyskusji?

Przewodniczący Adam Nieroda

Dziękuję bardzo. Nie ma głosów w dyskusji, przechodzimy do głosowania.

Ustalenia: Opinia Komisji

Przewodniczący Adam Nieroda

Poddał pod głosowanie przyjęcie i pozytywne zaopiniowanie projektu uchwały zmieniającej uchwałę w sprawie uchwalenia budżetu Miasta Gdańska na 2015 rok - w zakresie działania Komisji - druk nr 435.

Głosowanie:

Komisja 5 głosami za - jednogłośnie - przyjęła i pozytywnie zaopiniowała przedmiotowy projekt uchwały - zawarty w druku nr 435 - w zakresie działania Komisji. Opinia Nr 17-15/32/29/2015

PUNKT - 3

Koncepcja zrównoważonego zagospodarowania strefy buforowej Trójmiejskiego Parku Krajobrazowego.

Przedstawia: przedstawiciel Prezydenta Miasta Gdańska

Pan Bogusław Grechuta, Biuro Rozwoju Gdańska

Koncepcja powstała przy współudziale Nadleśnictwa Gdańsk, czyli leśników i Zarządu Trójmiejskiego Parku Krajobrazowego, czyli urzędu Marszałka. Koncepcja była opiniowana przez rady poszczególnych dzielnic oraz była poddana dosyć szerokiej konsultacji społecznej. Były przeprowadzone ankiety. Przeszło 600 osób odpowiedziało na te ankiety. Dzisiaj przedstawiamy państwu już ostateczną wersję koncepcji. Pani Ewa Mączka przedstawi państwu koncepcję.

Pani Ewa Mączka, Biuro Rozwoju Gdańska

Przedstawiła koncepcję zrównoważonego zagospodarowania strefy buforowej Trójmiejskiego Parku Krajobrazowego. Celem opracowania było przede wszystkim zagospodarowanie wejść do lasów TPK, stworzenie nowych miejsc rekreacji dla wypoczynku na styku miasta z lasem TPK oraz skanalizowanie ruchu pieszego w lasach TPK. Inicjatorem tak naprawdę tego pomysłu byli panowie leśnicy, którzy podnosili właśnie kwestie i później właśnie przy ich współpracy powstała ta koncepcja. Na początku zinwentaryzowano 32 wejścia do TPK. W wyniku prac i konsultacji, spotkań, ankiet itd. ostatecznie wybraliśmy 15 wejść. Podzieliliśmy te wejścia ze względu na możliwość zagospodarowania a trzy kategorie w zależności od możliwości i potencjału zagospodarowania danego wejścia. Zależało nam, żeby te wejścia były jak najbardziej naturalne, przyjazne środowisku, żeby były w podstawową infrastrukturę urządzone, żeby znalazła się właśnie taka mała infrastruktura. Szczegółowe informacje w załączonej koncepcji, która stanowi załącznik nr 4 do protokołu.

Przewodniczący Adam Nieroda

Podziękował za przedstawienie koncepcji. Czy są pytania do przedstawionej koncepcji?

Radny Jacek Teodorczyk, członek Komisji

Podziękował za przesłaną koncepcję, która bardzo dobrze została opracowana i dobrze się ją przyswajało ze względu na kolorystykę materiałów opracowywanych terenów.

Pani Ewa Mączka, Biuro Rozwoju Gdańska

Przedkładałam państwu radnym kolorowe broszurki wszystkich piętnastu wejść, bo zostały przedstawione przeze mnie po jednej z każdej kategorii.

Przewodniczący Adam Nieroda

Dziękuję państwu jeszcze raz za przedstawienie koncepcji. Przechodzimy do następnego punktu obrad Komisji.

PUNKT - 4

Informacja w sprawie remontu Bramy Nizinnej - działania bieżące i w najbliższej przyszłości.

Przedstawiają: Przedstawiciele Prezydenta Miasta Gdańska

Przewodniczący Adam Nieroda

Spotkaliśmy się kilka miesięcy temu na wiosnę w sprawie Bramy Nizinnej. Od tego czasu na szczęście bardzo dużo się już w tej sprawie zmieniło, przeznaczono milion złotych.

Pani Ewa Sienkiewicz, Zastępca Dyrektora GZNK

Tak. Milion złotych, jeszcze niecały został wydatkowany. Pierwszy etap Bramy Nizinnej, jak państwo wiecie GZNK przejął Bramę Niziną w 2014 roku od Muzeum Historii Miasta Gdańska. I takie troszeczkę wyszło zamieszanie ze względu a to, że, w pierwszym etapie Brama Nizinna została oddana Bałtyckiemu Bractwu Żeglarzy, dla komandora Dębca. W styczniu 2015 roku natychmiast przygotowaliśmy pomieszczenia dla pana komandora, żeby się przeniósł z Wyspy Spichrzów, żeby ją opróżnić. I to zrobiono tak jak sobie życzył pan komandor. Wydzieliliśmy sanitariaty, podłączyliśmy wodę. Okazało się, że jednak Bałtyckie Bractwo Żeglarzy chce wodę mieć z innej strony, do tej strony prostopadłej, tej, która nie była zabytkowa. Saur Neptun Gdańsk wydał nam warunki techniczne na doprowadzenie wody, więc kanalizacja i woda będzie przechodziła przez to całe podwóreczko, więc jesteśmy już praktycznie a etapie realizacji tego doprowadzenia kanalizacji i wody. Ale ponieważ Brama Nizinna, to nie tylko te pomieszczenia na dole. Gdy się przeszło pomieszczeniach górnych i dolnych, to prawa strona była całkiem niezła, ale cała lewa strona już była zła. Ponieważ Brama Nizinna ma użytkownika, GZNK skupia się tylko i wyłącznie na tym, co jest a zewnątrz, czyli dach, który już praktycznie został zlecony i będzie zrobiony wraz z kamieniarką, jeśli chodzi o obręb dachu, więc będzie wykonany w bieżącym roku. W roku bieżącym już również zleciliśmy, to, co państwo pewnie wiedzieli, że wrota tj. piękne i zabytkowe leżały gdzieś tam w garażu.

Przewodniczący Adam Nieroda

Zabezpieczone.

Pani Ewa Sienkiewicz, Zastępca Dyrektora GZNK

Tak, ale już są zlecone i przez PKZ konserwowane.

Przewodniczący Adam Nieroda

Jaka na to jest kwota?

Pani Ewa Sienkiewicz, Zastępca Dyrektora GZNK

Panie przewodniczący.

W tym roku mamy zlecone wrota do wykonania i tj. 161 tysięcy złotych. Remont dachu za 400 tysięcy złotych, wykonanie przyłącza wodno-kanalizacyjnego od ulicy, żeby już nie przechodzić bliżej Dolnej Bramy tylko od ul. Kamienna Grodza, bo takie dostaliśmy warunki techniczne, tj. kwota 40 tysięcy złotych. Oczywiście wykonaliśmy ekspertyzy konserwatorskie. I a dalszy etap przygotowujemy już w bieżącym dokumentację techniczną i konserwatorską. Co będziemy chcieli wykonać? Będziemy chcieli w następnym roku wykonać izolację całości bramy i oczywiście całą, jeśli chodzi o konserwację murów zewnętrznych i zabezpieczenie samego przejazdu i tu jest zlecona dokumentacja techniczna na zabezpieczenie przejazdu, bo jak wiadomo Brama Nizina nie jest w najlepszym stanie technicznym.

Przewodniczący Adam Nieroda

To jest właśnie największy problem.

Pani Ewa Sienkiewicz, Zastępca Dyrektora GZNK

Wszyscy się obawiają, zleciliśmy dokumentację jak zabezpieczyć Bramę Nizinną, chociaż tam nie powinien być ten ciężki transport dopuszczony, powinien być przeniesiony na most kolejowy itd., ale tam są te dwie linie autobusowe, które łączą Gdańsk Główny z Olszynką. W świetle powyższego mamy wstępne kosztorysy, i jest to kwota 2,5 miliona złotych. Będziemy się starali zejść z Bramy Nizinnej w momencie, kiedy ta brama będzie odrestaurowana, bo na naprawę wyglądała strasznie. Czyli po naszej stronie będzie izolacja, zabezpieczenie konstrukcyjne, elewacja i wymiana stolarki okiennej, łącznie z konstrukcją dachu i dachem, to to, co byśmy chcieli, żeby było zrobione schodząc z Bramy Nizinnej.

Przewodniczący Adam Nieroda

A jak wygląda współpraca z Bałtyckim Bractwem Żeglarskim?

Pani Ewa Sienkiewicz, Zastępca Dyrektora GZNK

Panie przewodniczący. Współpraca nigdy nie była łatwa. Natomiast my musimy zrobić swoje, bo jeżeli my tego nie zrobimy niezależnie od tego, czy to panu komandorowi to się będzie podobało czy nie, ale podejrzewam, że nam nigdy nie utrudnia, jeżeli chcemy coś zrobić. Staramy się sobie nie przeszkadzać, żeby każdy robił swoje. Mamy nadzieję, że zejdziemy z tej lewej strony, gdzie pan komandor urzędował. Skupimy się później w następnym roku na prawej stronie bramy i będziemy dążyli do tego, żeby ta brama odzyskała swój blask.

Przewodniczący Adam Nieroda

Dziękuję bardzo. Czy są jakieś pytania w tym zakresie?

Radna Aleksandra Dulkiewicz, członek Komisji

Pani mówi, że w tym roku zostanie zrobiony dach...

Pani Ewa Sienkiewicz, Zastępca Dyrektora GZNK

Dach i wrota. Nie wiem, czy one będą założone. Będą odrestaurowane elewacje, i szkoda wrót na sezon zimowy wkładać, i prawdopodobnie w dalszym ciągu będziemy je trzymali w pracowni konserwatorskiej, ale w tym roku mamy na odrestaurowanie tych wrót pieniądze. Nie mamy takiego zakresu prac dokumentacyjnych przygotowanego, żeby wydatkować te pieniądze. Lepiej zrobić

te wrota, jeżeli mamy pieniądze, i jak zakończymy elewacje tej bramy, to wtedy zamontujemy te wrota, bo lepiej, żeby one były.

Radna Aleksandra Dulkwicz, członek Komisji

Jeżeli chodzi o środki finansowe, to milion jest w tym roku.

Pani Ewa Sienkiewicz, Zastępca Dyrektora GZNK

Milion jest w tym roku na Bramę Niziną. Mamy nadzieję, że dostaniemy środki też w następnym roku, a jeżeli byśmy nie dostali, to my zawsze mamy w planach naszych środków finansowych w granicach 2 milionów złotych na zabytki i po, żeby właśnie wykonywać takie różne naprawy i zabezpieczenia. No w tym roku z naszych środków robimy Baszę Jacek.

Radna Aleksandra Dulkwicz, członek Komisji

Pod Zrębem.

Pani Ewa Sienkiewicz, Zastępca Dyrektora GZNK

Pod Zrębem zrobiliśmy tylko zabezpieczenia a w tym roku zrobiliśmy ogrodzenie. W tym też roku na ratowanie zabytków partycypujemy w kosztach, jeśli chodzi o izolacje na Bałtyckim, bo jest robiona ulica Bałtycka. My już weszliśmy, żeby zrobić izolację tych chat rybackich i oczywiście zleciliśmy, ponieważ w ramach tego projektu była tylko jedna strona od ulicy, więc myśmy od razu zlecili projekt, żeby wykonać trzy pozostałe ściany w tych budynkach, bo głupio to zostawić, więc będziemy dalej to robili. Tak, że zawsze te środki staramy się zabezpieczać na takie minimalne potrzeby z zakresu zabytków.

Natomiast tu w Bramie Nizinnej mamy nadzieję, że pan prezydent Grzelak nam bardzo pomoże i w dalszym ciągu będzie zaangażowany.

Radna Aleksandra Dulkwicz, członek Komisji

Tutaj radni są bardzo mocno zaangażowani, żeby tę bramę ratować.

Radny Łukasz Hamadyk, członek Komisji

Chciałbym zapytać pana konserwatora zabytków, bo składałem interpelację, która też pozytywnie została zaakceptowana, chodzi o ułożenie chodnika na ul. Dolna Brama, nie wiem czy pan się orientuje, bo zostało napisane, że jest to chodnik, który składa się z takich dużych płyt i bardzo dobrze by było, żeby ten chodnik pozostał. Zaznaczyłem, żeby przy naprawie tego chodnika zachować te właśnie duże płyty, żeby nie wymienić ich czasem na jakieś nowoczesne badziewie, czy coś w tym stylu. Czy można liczyć, że ten chodnik zostanie zachowany, bo on będzie się dobrze komponował z bramą?

Pan Janusz Tarnacki, Zastępca Miejskiego Konserwatora Zabytków

Kompetencje jeszcze nie przeszły do miasta, są nadal jeszcze u Wojewódzkiego Konserwatora Zabytków. W najbliższym czasie, w tygodniach będzie ta sprawa rozstrzygana, to uzgadniać będzie Konserwator Wojewódzki. Natomiast, jeśli w połowie listopada nastąpi przejęcie kompetencji, to wtedy rzeczywiście my będziemy uzgadniać. Muszę państwu powiedzieć, że na temat nawierzchni chodników, czy jezdni jestem szczególnie uczulony. Proszę być spokojnym, jeżeli będzie to w naszej gestii to wrócimy do tego, żeby te płyty pozostały.

Radny Łukasz Hamadyk, członek Komisji

Muszę sprawdzić, jaka tam była data w sprawie remontu tego chodnika, bo to chyba odpowiadał na tę interpelację Zarząd Dróg i Zieleni, jeśli będzie jakaś szybka, to będę interweniować.

Pan Janusz Tarnacki, Zastępca Miejskiego Konserwatora Zabytków

Zarząd Dróg i Zieleni będzie to realizował, a uzgodnienia póki, co robi Wojewódzki Konserwator Zabytków.

Radny Łukasz Hamadyk, członek Komisji

Mam nadzieję, że będzie dobrze.

Przewodniczący Adam Nieroda

Czy są jakieś pytania?

Pan Krzysztof Koprowski, Trójmaisto.pl

Co w ramach tego zabezpieczenia przejazdu, tu padła dość spora kwota chyba 2,5 miliona złotych.

Pani Ewa Sienkiewicz, Zastępca Dyrektora GZNK

Mówiłam o 2,5 miliona złotych, a to są środki na prace konserwatorskie. Na sam przejazd jeszcze nie mamy dokumentacji.

Przewodniczący Adam Nieroda

Tu nie było mowy o przejeździe, tylko o robotach konserwatorskich.

Pan Krzysztof Koprowski, Trójmaisto.pl

A drogi dojazdowe?

Pani Ewa Sienkiewicz, Zastępca Dyrektora GZNK

Proszę pana. Drogi ja nie będę robiła. My możemy robić wspólnie, jeżeli będziemy wchodzić na zabezpieczenia, to prawdopodobnie będzie część zamknięta i trzeba będzie wystąpić do ZDiZ, żeby w tym momencie zgrać również zamknięcie ...

Pan Krzysztof Koprowski, Trójmaisto.pl

Droga sama w sobie jest dewastująca, bo samochody podskakują, powodują drgania i cała lawina problemów z tego wynika.

Pani Ewa Sienkiewicz, Zastępca Dyrektora GZNK

Drogi, jako samej drogi my nie będziemy robili.

Przewodniczący Adam Nieroda

Dziękuję bardzo. Więcej pytań nie widzę. Dziękuję bardzo za przekazaną informację. Temat został wyczerpany, przechodzimy do następnego punktu obrad Komisji, czyli plany działań rewitalizacyjnych w nowej, a właściwie w obecnej perspektywie unijnej. Chodzi mi o kwestie delimitacji, bo to jest bardzo istotne.

PUNKT - 5

Plany działań rewitalizacyjnych w nowej perspektywie unijnej.

Przedstawia: Przedstawiciel Prezydenta Miasta Gdańska, Pan Andrzej Duch, Dyrektor WUiA

Pani Ewa Pielak, Wydział Urbanistyki i Architektury

Jeżeli chodzi o delimitację samą, to mam raport z delimitacji i jest to taka dosyć gruba książka, natomiast mam taką prezentację, którą po krótko chciałabym przedstawić. Prezentacja stanowi załącznik nr 5 do protokołu.

Jeżeli chodzi o przyszłe działania w obecnej, czy przyszłej perspektywie unijnej, to pierwszy dokument, jaki mieliśmy wykonać to była właśnie delimitacja obszarów zdegradowanych. Była ona robiona po to właśnie, żeby wyznaczyć obszary, które zgodnie z wytycznymi będą obszarami rewitalizacji. Ponieważ miasto Gdańsk jest obszarowo miastem dużym, musieliśmy podzielić miasto na różne obszary. W związku z powyższym, ponieważ nie byliśmy w stanie przebadać całego miasta, jako takiego musieliśmy część obszarów wykluczyć. Tutaj mamy podany klucz wykluczeń kolejnych.

- Przede wszystkim były to jednostki powstałe po 1970 roku, czyli jednostki stosunkowo młode.
- W następnym przypadku z niskim udziałem własności miasta, bo wiadomo, że miasto nie będzie wchodziło na tereny, które do niego nie należą.
- Tereny koncentracji funkcji metropolitalnej, czyli tak naprawdę jest to cała ulica Grunwaldzka wzdłuż, łącznie z tym, co się dzieje obok.
- Tereny przemysłowe, produkcyjne, handlowe, sportu i rekreacji. To są wszystkie obszary, które żeśmy wykluczyli jakby z tytułu tego, że one jakby na wstępie nie spełniają nam określonych warunków.

Pozostały nam tereny, które poddane zostały dalszym analizom. Wygląda to w delimitacji w ten sposób. Tutaj mamy te wszystkie jednostki, które powstały po 1970 roku, lasy, tereny zielone, plus tereny z niskim udziałem własności miasta, tereny przemysłowe. Wykluczyliśmy też kampusy uniwersyteckie. I w związku z tym pozostało nam tak naprawdę 15 obszarów, które zostały poddane dalszym badaniom. Na mapie Gdańska są to te żółte obszary, czyli widzimy jest to rejon Dolnego Miasta, rejon Oruni, Siedlce były podane dalszym badaniom, Wrzeszcz, Nowy Port, Letnica. Tak, że te wszystkie obszary na żółto poddawaliśmy dalszym badaniom. Musieliśmy je przebadać w oparciu o trzy podsystemy. Pierwszy podstawowy system to podsystem społeczny, drugi gospodarczy, przestrzenny. Jakby najistotniejszym jest tutaj podsystem społeczny, bo jeżeli dany obszar nie spełnia wskaźników, czy spełnia wskaźniki, w zależności, od której strony spojrzeć, bo jeżeli mówimy o rewitalizacji, to mówimy, że im gorzej w danym obszarze, to tym bardziej ten obszar jest do rewitalizacji. Podsystem gospodarczy i przestrzenny są właściwie na równym poziomie. Problem jest taki, że jeżeli obszar w podsystemie społecznym nie spełnia wskaźników to jakby wyklucza go z definicji rewitalizacji, bo najważniejszy jest tutaj czynnik społeczny.

- Ponieważ te wszystkie podsystemy, tabel jest mnóstwo, jest mnóstwo wykresów. Pozwoliłam sobie tutaj na prezentacji przedstawić taką tabelę

ostateczną. Wygląda to w ten sposób. Tutaj mamy wszystkie obszary mało widoczne.

- Tu mamy podsystem społeczny, każdy podsystem był przebadany pod względem wskaźników kluczowych. Które były obligatoryjne wyznaczone przez Urząd Marszałkowski. I tu dosyć istotna rzecz, że wskaźniki kluczowe musieliśmy porównywać do wskaźnika województwa pomorskiego w roku 2012. Podnosiliśmy to na spotkaniu z Urzędem Marszałkowskim, że rok 2012 nie jest zbyt szczęśliwy dla miasta Gdańsk ze względu, że w roku 2012 dużo się działo w Gdańsku i w związku z tym te wskaźniki mogą być troszeczkę zakłamane, chociażby w podsystemie gospodarczym, gdzie istniała możliwość, że bardzo dużo działalności gospodarczych na ten rok właśnie się otworzyło. Natomiast, no tutaj nie dostaliśmy jakby ulgi w tym zakresie, więc wskaźniki kluczowe są przebadane, porównywane do roku 2012. Wskaźniki fakultatywne. Właściwie można było porównywać rok taki wybrany przez nas i można było porównywać już nie do województwa tylko do miasta, czyli braliśmy do całości miasta. I teraz, to, co państwo widzą to zero, te białe obszary - to jest to, co te wskaźniki w porównaniu do województwa pomorskiego, czy do miasta miało spełnione. Czyli dany obszar nie kwalifikuje się do rewitalizacji, przynajmniej w tym wskaźniku. To, co jest na żółto, od koloru żółtego do czerwonego - to są wszystkie wskaźniki, które jakby są wyższe niż podany wskaźnik przez Urząd Marszałkowski, czy obrany przez nas. I tak jak widzimy, w zależności od natężenia zjawiska. Ta tabela jest bardzo uproszczona, bo tak naprawdę 15 obszarów, czyli ten, który był ostatni dostawał najwięcej punktów, który miał najwyższy wskaźnik dostawał najwięcej punktów, i po kolei ta punktacja była rozkładana.

I tak jak widzimy na czerwono mamy 4 obszary:

- Biskupią Górkę ze Starym Chetmem,
- Dolne Miasto z Placem Wałowym. Tu jak widzimy wskaźniki gospodarcze kluczowe. Na Dolnym Mieście nie są do końca spełnione, więc na razie nie wiemy jak do tego podejrze Urząd Marszałkowski, bo delimitacja jakby jeszcze przez Urząd Marszałkowski zatwierdzona.
- Mamy też Nowy Port z Twierdzą Wisłoujście i Letnica
- Orunię.

To są te obszary, które my, jako miasto chcielibyśmy, żeby one otrzymały wsparcie z Regionalnego Programu Operacyjnego do projektów rewitalizacyjnych. I tutaj mamy mapy, po kolei: Biskupia Górka z okolicą tzw. Starego Chetmu.

Przewodniczący Adam Nieroda

Szeroki obszar bardzo. Pamiętam, że były kontrowersje wokół tego.

Pani Ewa Pielak, Wydział Urbanistyki i Architektury

Zdecydowanie tak. Założenia są takie, że w Urzędzie Marszałkowskim, tzn. obszary nie mogą być mniejsze niż np. 1% ludności miasta, więc niektóre obszary musieliśmy połączyć z innymi.

Przewodniczący Adam Nieroda

Wygląda sztucznie.

Pani Ewa Pielak, Wydział Urbanistyki i Architektury

Czy sztucznie? Nie wiadomo, bo np. Stary Chełm, po pierwsze ma granice z Biskupią Górką, a poza tym na Starym Chełmie też okazało się, że te wskaźniki społeczne bardzo kwalifikują się do tego, by tych ludzi objąć wsparciem. Więc to jakby te obszary zostały połączone:

- Biskupia Górka ze Starym Chełmem.
- Dolne Miasto z Placem Wałowym. Tu akurat założenie takie było od początku, żeby Plac Wałowy włączyć w obszar rewitalizacji ze względu właśnie na bardzo małą ilość osób tam mieszkających, gdzie sam plac nie mógłby być poddany, więc połączyliśmy z Dolnym Miastem.
- Orunia.
- Nowy Port z Twierdzą Wisłoujście plus Letnica. Letnica sama w sobie też niestety jak byśmy poddali ją osobnemu projektowi też by sama w sobie się nie kwalifikowała.

Przewodniczący Adam Nieroda

Czyli tak można?

Pani Ewa Pielak, Wydział Urbanistyki i Architektury

Tak. Mogą to być obszary jakby w jednym projekcie nawet te, które nie mają ze sobą wspólnej granicy. To jest taka nowość, nowe założenie takie przez Urząd Marszałkowski. To są te cztery obszary, które my byśmy chcieliby dostały wsparcie.

Ponadto podczas tych badań zostało wyłonionych pięć obszarów, które cechują się, czy zostaną uznane, jako obszary zdegradowane. To znaczy obszary, które jakby w drugiej kolejności, nazwijmy to w cudzysłowie, w drugiej kolejności, bądź też jakby z mniejszymi projektami powinny w jakimś zakresie zostać objęte wsparciem, tj.:

- Angielska Grobla.
- Dolny Wrzeszcz - Wajdeloty, Wyspiańskiego. Jak Państwo by przejrżeli delimitację, okazuje się, że jeżeli chodzi o wskaźniki społeczne, to właściwie wskaźniki społeczne już tam mamy na dobrym poziomie, pozostaje tam jeszcze wskaźnik przestrzenny. Dolny Wrzeszcz też z tego względu tu wzięliśmy, bo jakby w Dolnym Wrzeszczu już byliśmy. Tam pewne rzeczy wymagają dokończenia, ale jakby nie kwalifikują się na chwilę obecną na ten priorytetowy obszar, więc tam też pewne rzeczy jeszcze będziemy musieli kończyć. Czy będą to, jako projekty rewitalizacyjne? Raczej nie, będą to, jako takie projekty inwestycyjne,

założmy Plac Wybickiego. Dzisiaj powstało pytanie, czy na Placu Wybickiego coś będzie robione. Już jakby nie projekt rewitalizacyjny, ale jako projekt przebudowy.

- Brzeźno - Osada Rybacka
- Przeróbka mieszkaniowa
- Stogi mieszkaniowe

Co w najbliższej przyszłości? Chcemy przedstawić wynik tego raportu na Kolegium Prezydenta, bo taka jest oczywiście ścieżka. Musimy przede wszystkim poczekać na to aż Urząd Marszałkowski nam zatwierdzi. Na chwilę obecną nie wiemy, kiedy to będzie. W piątek była w Urzędzie Marszałkowskim, pytałam. Powiedzieli, że jest to w ich zespole opracowywane. Zobaczmy.

Dalej. Podejmiemy kroki w sprawie przyjęcia, tych czterech obszarów przez radę Miasta Gdańska, jako obszary rewitalizacji, ponieważ zgodnie z ustawą, która tak do końca, nie wiemy czy wejdzie, bo przeszła przez Sejm, ale nie jest podpisana przez Prezydenta RP. Musimy w drodze uchwały przyjąć obszary, jako obszary rewitalizacji.

Radna Aleksandra Dulkiewicz, członek Komisji

Przepraszam, że wejdę pani w słowo. Rozumiem, że wy zakładacie, jako zespół, że to będą te cztery obszary, które pani przedstawiła, ale rozumiem, że nie wiemy, co na to powie Urząd Marszałkowski?

Pani Ewa Pielak, Wydział Urbanistyki i Architektury

Inaczej. Miasto zawsze może sobie określić obszary do rewitalizacji samo.

Radna Aleksandra Dulkiewicz, członek Komisji

W gminnym programie rewitalizacji.

Pani Ewa Pielak, Wydział Urbanistyki i Architektury

W gminnym programie rewitalizacji.

Radna Aleksandra Dulkiewicz, członek Komisji

I możemy przyjąć do końca roku przyjąć, niezależnie od

Pani Ewa Pielak, Wydział Urbanistyki i Architektury

To znaczy. Nie ma akurat takich obostrzeń, żeby do końca roku. Natomiast, jeżeli przejdzie ustawa, i jeżeli miasto Gdańsk przyjmie zgodnie z uchwałą te cztery programy rewitalizacji, to oznacza, że ta rewitalizacja na tych obszarach będzie musiała się zadziać. Pytanie. Co będzie, jak na przykład miasto nie dostanie wsparcia ze środków RPO? Czy miasto będzie w stanie samo na tych obszarach tę rewitalizację pociągnąć? Z tego względu lepiej poczekać na to, aż my będziemy mieli to zatwierdzone przez Urząd Marszałkowski.

W najbliższej przyszłości. Przystąpimy do sporządzenia Gminnego Programu Rewitalizacji. W tej chwili mamy obowiązującą uchwałę, nazywa się to lokalny program rewitalizacji. W ustawie jest to określone, jako gminny program rewitalizacji, dlatego tutaj jest ta nazwa trochę zmieniona. To, co mamy w tej chwili jest tak naprawdę nieaktualne. To, co mamy w tej chwili, ten lokalny program rewitalizacji jest już nieaktualny, bo minęło pięć lat odkąd został on

uchwalony. W roku 2016 tak naprawdę to będą prace, właśnie nad Gminnym Programem Rewitalizacji, który już będzie szczegółowo opisywał projekty na danych obszarach. Będziemy ustalać kosztorysy, niezbędne właśnie do aplikowania o środki unijne. I w roku 2017 mamy nadzieję, że już jakieś działania, takie rewitalizacyjne rozpoczną się już na tych obszarach wskazanych. Dziękuję bardzo.

Przewodniczący Adam Nieroda

Dziękuję bardzo. Bardzo proszę, pytania? Proszę bardzo, głos ma wiceprzewodnicząca Magdalena Olek.

Wiceprzewodnicząca Magdalena Olek

W prezentacji było napisane, że dopiero w 2016 roku mamy przygotowywać zakres tych działań na poszczególnych obszarach. Mam pytanie. Czy już na chwilę obecną wiemy mniej więcej, co będziemy chcieli robić w tych czterech chociażby obszarach?

Pani Ewa Pielak, Wydział Urbanistyki i Architektury

To znaczy. Oczywiście takie koncepcje są. Na przykład, jeżeli bierzemy pod uwagę Biskupią Górkę. Będzie to zakres mniej więcej taki sam jak na Wajdeloty we Wrzeszczu, czy na ul. Łąkowej w Dolnym Mieście, czyli drogi, czyli budynki. Izolacje tych budynków, które są przy drogach. Będzie to najprawdopodobniej ul. Biskupia, ul. Zaroślak, być może jeszcze inne jakieś. Zobaczymy, bo to wszystko oczywiście obija się o pieniądze. Konsultacje społeczne będą przeprowadzane też na tych obszarach, więc to wszystko takie jeszcze do opracowania, te wszystkie takie szczegółowe rzeczy, która wspólnota, który budynek, z jakim zakresem będzie, to będzie podczas konsultacji społecznych. To tyle, jeżeli chodzi o Biskupia Górkę.

W Dolnym Mieście będą to ulice, które do tej pory jakby są połączone z tym, co żeśmy zrobili, ale do tej pory nie zostało dokonane, więc tam ta cała reszta plus Plac Wałowy.

Jeżeli chodzi o Nowy Port, to byśmy chcieliby zostały zrobione elewacje przy Placu Gustkowicza, czyli jakby dopełnienie tego projektu pierwszego. Chcielibyśmy wyremontować Dwór Fischera, i to będzie obiekt pod działalność społeczną tak naprawdę. Chcielibyśmy, żeby tam Towarzystwo Brata Alberta przenieśli swoją działalność z Władysława IV, ponieważ tamten budynek też nie jest w najlepszym stanie. Gdyby się udało, to by było dobrze, żeby oni tam właśnie przenieśli swoją działalność do tego Dworu Fischera.

Co dalej? Jeżeli chodzi o Letnicę, to tutaj wiadomo, więc ta dalsza część tego, co nie zostało do tej pory zrobione.

Radny Łukasz Hamadyk, członek Komisji

Szklana Huta, też brana pod uwagę ulica?

Pani Ewa Pielak, Wydział Urbanistyki i Architektury

Tak.

Orunia, czyli rejon ulicy Gościnnej, rejon ulicy Dworcowej plus budynek, w tej chwili należący jeszcze do policji. Z tego, co wiem, to miasto już tam poczyniło kroki, żeby ten budynek przejąć.

Wiceprzewodnicząca Magdalena Olek

Czy tam chcemy przenieść Dom Sąsiedzki, który działa w budynku, który właściwie należy do parafii?

Pani Ewa Pielak, Wydział Urbanistyki i Architektury

Dokładnie. Z tego, co wiemy, to dzierżawią te pomieszczenia.

Wiceprzewodnicząca Magdalena Olek

Parafia nie chce przedłużać umowy.

Przewodniczący Adam Nieroda

Dokładnie tak. Mamy nadzieję, że oni tam się przeniosą.

Wiceprzewodnicząca Magdalena Olek

Dziękuję bardzo.

Przewodniczący Adam Nieroda

Dziękuję bardzo. Kolejne pytania.

Radna Aleksandra Dulciewicz, członek Komisji

Czyli tak na dobrą sprawę my coś więcej będziemy mogli powiedzieć po decyzji Urzędu Marszałkowskiego.

Pani Ewa Pielak, Wydział Urbanistyki i Architektury

Urzędu Marszałkowskiego. Mam nadzieję, że decyzja będzie na dniach, ponieważ już ich naprawdę pilnujemy. Miała być w zeszłym tygodniu w piątek, jeszcze jej nie mamy. Nie mamy oficjalnie oczywiście, tzn. Oni mówią w ten sposób, że jeżeli obszary spełniają te wszystkie ich wskaźniki, to jakby Oni tutaj nic więcej do powiedzenia nie mają, jakby przyjmują te obszary. Natomiast pytanie, w jaki sposób podejść do Dolnego Miasta, bo tam właśnie te dwa wskaźniki gospodarcze są niespełnione. Zobaczymy, no Dolne Miasto ewidentnie tutaj zasługuje na uwagę, bo nawet w wytycznych jest wspomniane coś takiego, że priorytetem będą te projekty, które będą, jako kontynuacja tego, co się zaczęło wcześniej, więc mamy nadzieję, że Dolne Miasto tutaj bez problemu przejdzie.

Wiceprzewodnicząca Magdalena Olek

Te konsultacje społeczne, jak one szeroko mają być zakrojone?

Pani Ewa Pielak, Wydział Urbanistyki i Architektury

Co pani rozumie przez to jak szeroko? Jeżeli będziemy mieli wyznaczone obszary, będzie jakaś tam podstawowa koncepcja, co na danym obszarze się zadzieje, więc będziemy robić konsultacje społeczne dla mieszkańców konkretnego obszaru.

Wiceprzewodnicząca Magdalena Olek

Chodzi mi o to, żeby one były wystarczająco nagłośnione, żeby mieszkańcy wystarczająco wcześniej zostali poinformowani, żebyśmy nie mieli sytuacji, w

której będziemy uszczęśliwiać na siłę mieszkańców poszczególnych dzielnic. To tylko o to mi chodziło.

Pani Ewa Pielak, Wydział Urbanistyki i Architektury

Nie, nie. Akurat tutaj, jeżeli chodzi o konsultacje społeczne, to tak naprawdę obowiązuje nas Zarządzenie Prezydenta, które te wszystkie właśnie sprawy tj., kiedy powiadomić, w jaki sposób, w jaki sposób te konsultacje społeczne przeprowadzić. To Zarządzenie wszystko określa, więc wszystko będzie zgodne z Zarządzeniem. Poza tym, no tutaj nie ukrywam, że będziemy ściśle współpracować z wykonawcą Gminnego Programu Rewitalizacji. On będzie tutaj jak gdyby głównym organizatorem, i któremu my też będziemy we własnym zakresie pomagać, ale ponieważ nasz zespół jak na razie liczy trzy osoby tak naprawdę.

Wiceprzewodnicząca Magdalena Olek

Nie, mi chodzi tylko o to, że też możemy realizować zrządzenie prezydenta przez, nie wiem, przez wywieszenie kartki gdzieś mało widocznej, a możemy przecież poinformować zainteresowane potencjalne podmioty, typu: wspólnoty, organizacje itd. itd.

Pani Ewa Pielak, Wydział Urbanistyki i Architektury

Właśnie tak mamy zamiar robić. Zresztą ze wspólnotami, np. Biskupiej Górki spotykam się w przyszłym tygodniu, więc myślę, że powoli się rozchodzi, wici się rozchodzą.

Radny Łukasz Hamadyk, członek Komisji

Można też zrobić to w formie reklamy na przystankach komunikacji miejskiej, tak jak było przy okazji budżetu obywatelskiego.

Wiceprzewodnicząca Magdalena Olek

Na tych głównych węzłach komunikacyjnych przede wszystkim.

Radna Aleksandra Dulkiwicz, członek Komisji

Jeszcze jedno pytanie. Konkretnie nie tego, tej prezentacji, którą pani pokazywała, tylko ostatnio został podpisany aneks do umowy dotyczący perspektywy unijnej, która się już kończy. Ostatnio opiniowaliśmy nawet, tj. 6,5 miliona złotych dla Dolnego Miasta. Czy może pani powiedzieć, jak te środki będą wykorzystane?

Pani Ewa Pielak, Wydział Urbanistyki i Architektury

Każdy się pyta jak te środki będą wykorzystane. Otóż właśnie z tymi aneksami to jest tak, że my tak naprawdę, to jest taka sama sytuacja jak tutaj pani dyrektor mówiła. Dolne Miasto miało dofinansowanie na bardzo niskim poziomie, bo miało tylko chyba 32 %, a zaczynaliśmy od 15%. Potem ono rośnie, rośnie, i ostatnio było na poziomie, chyba 34%, już w tej chwili dokładnie nie pamiętam. I tak naprawdę te 6,5 miliona złotych, to nie są dodatkowe środki, tylko ta dodatkowa refundacja, czyli podwyższenie poziomu dofinansowania. Czyli miasto Gdańskie dostanie większy zwrot z tych pieniędzy, które wydatkowało z własnej kasy.

Radna Aleksandra Dulkiwicz, członek Komisji

Dziękuję bardzo.

Przewodniczący Adam Nieroda

Dziękuję bardzo. Czy są jeszcze pytania?

Pan Krzysztof Koprowski, Trójmiasto.pl

Czy były robione szacunkowe koszty ile to będzie kosztowało?

Pani Ewa Pielak, Wydział Urbanistyki i Architektury

Na chwilę obecną jeszcze nie szacowaliśmy kosztów. Powiem tak. My taki plan minimum zakładamy, że będziemy potrzebować tyle pieniędzy, ponieważ już te cztery projekty mamy za sobą, które żeśmy zrobili, więc na chwilę obecną zakładamy, że będą to pieniądze bardzo podobne do tego, co się działo w poprzedniej perspektywie plus jakieś 10%. Czyli na chwilę obecną 118 milionów, a są to takie wstępne szacunki na podstawie tego, co już się zadziało.

Pan Krzysztof Koprowski, Trójmiasto.pl

Rozumiem, że to na te projekty, które były wskazywane na wstępie, te 4 obszary, czyli te priorytetowe?

Projekty te były przedstawiane po kolei. Czy kolejność tych projektów była losowa, czy kolejność ze względu na to, że Orunia Górna jest wyżej Biskupiej Górki?

Pani Ewa Pielak, Wydział Urbanistyki i Architektury

Kolejność jest całkowicie losowa.

Pan Krzysztof Koprowski, Trójmiasto.pl

Jeszcze jedno pytanie odnośnie Letnicy, a właściwie między Letnicą a Nowym Portem, bo trochę mnie zaskoczyło to, że nie uwzględniono tu ulicy Gwiazda Morza, gdzie jest pozostałość dawnej właściwie kolonii rybackiej do jeziora Zaspą, które zostało zasypane popiołami. Jest jakaś przyczyna, że to nie zostało uwzględnione, czy planujemy to, nie wiem zrównać z ziemią?

Pani Ewa Pielak, Wydział Urbanistyki i Architektury

My, jako referat rewitalizacji akurat tym rejonem zajmować się nie będziemy. Natomiast, jakie ma miasto, jako całość jakieś inne plany, to na to pytanie nie jestem w stanie odpowiedzieć.

Pan Krzysztof Koprowski, Trójmiasto.pl

To zostało wyłączone celowo, czy to po prostu państwo jakoś tego nie wzięli pod uwagę? Tam zabudowa jest też substandardowa, owszem można mieć wątpliwości, czy warta zachowania.

Przewodniczący Adam Nieroda

W sumie niewielki obszar.

Pan Krzysztof Koprowski, Trójmiasto.pl

Niewielki obszar, ale między Letnicą a Nowym Portem fajne by to takie spięcie dało. Połączenie piesze pewne z obejściem tego zbiornika dawnego, tego jeziora w kierunku Nowego Portu i Brzeźna.

Pani Ewa Pielak, Wydział Urbanistyki i Architektury

Być może trzeba by było się nad tym zastanowić. Natomiast, no na chwilę obecną żeśmy obszary wyznaczyli tak, jak było pokazane. Jakby Nowy Port sam z siebie, bo Nowy Port był już poddany i Letnica była już poddana. To były dwa osobne projekty. Na chwilę obecną, ponieważ chcemy kontynuować tam działania, jakby uzupełnić, więc wzięliśmy po prostu te obszary, które były w poprzednich projektach.

Pan Krzysztof Koprowski, Trójmiasto.pl

Zabudowa nie jest za ciekawa, ale problemy społeczne być może też tam jakieś są, bo nie wygląda, żeby tam były jakieś elity społeczeństwa. Jest to obszar jakby zapomniany przez miasto.

Pani Ewa Pielak, Wydział Urbanistyki i Architektury

Poddamy pana uwagę pod rozwagę. Zobaczymy.

Pan Krzysztof Koprowski, Trójmiasto.pl

Luźna sugestia. Dziękuję bardzo.

Przewodniczący Adam Nieroda

Dziękuję bardzo. Nie ma więcej pytań. Jeszcze raz pani dziękujemy. Temat został wyczerpany. Przechodzimy do następnego punktu porządku obrad.

PUNKT - 6

Sprawy bieżące, wolne wnioski, korespondencja.

Przewodniczący Adam Nieroda

Nie ma więcej spraw ze strony członków Komisji. Dziękuję bardzo za czynny udział w posiedzeniu Komisji. Porządek obrad został wyczerpany, zamykam posiedzenie Komisji. Na tym posiedzenie zostało zakończone - godz. 17:10.

*Przewodniczący
Komisji Zrównoważonego Rozwoju RMG*

Adam Nieroda

Protokół sporządziła:

Elżbieta Wajs-Deyck
Pracownik Biura Rady Miasta Gdańska



KONCEPCJA
ZRÓWNOWAŻONEGO ZAGOSPODAROWANIA
STREFY BUFOROWEJ LASÓW
TRÓJMIEJSKIEGO PARKU KRAJOBRAZOWEGO
(TPK)



CEL OPRACOWANIA

Ochrona lasów Trójmiejskiego Parku Krajobrazowego (TPK)

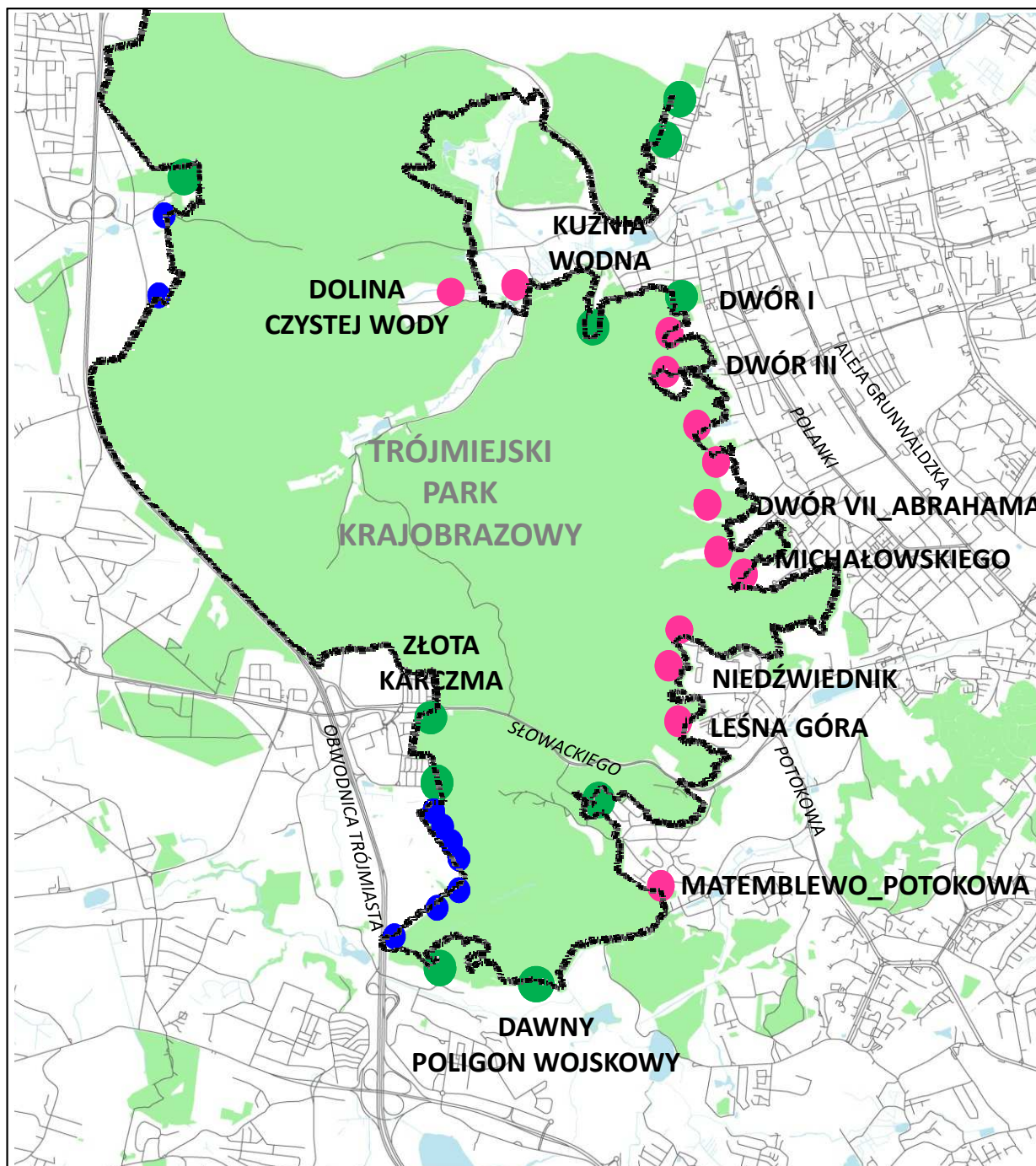
poprzez:

- 1) zagospodarowanie wejść do lasów TPK;
- 2) stworzenie nowych miejsc rekreacji i wypoczynku na styku miasta z lasem TPK;
- 3) skanalizowanie ruchu pieszego w lasach TPK.

Miasto Gdańsk razem z Nadleśnictwem Gdańsk i Trójmiejskim Parkiem Krajobrazowym podjęło inicjatywę zagospodarowania i urządzenia wybranych wejść do lasów Trójmiejskiego Parku Krajobrazowego.



INWENTARYZACJA WEJŚĆ DO TPK

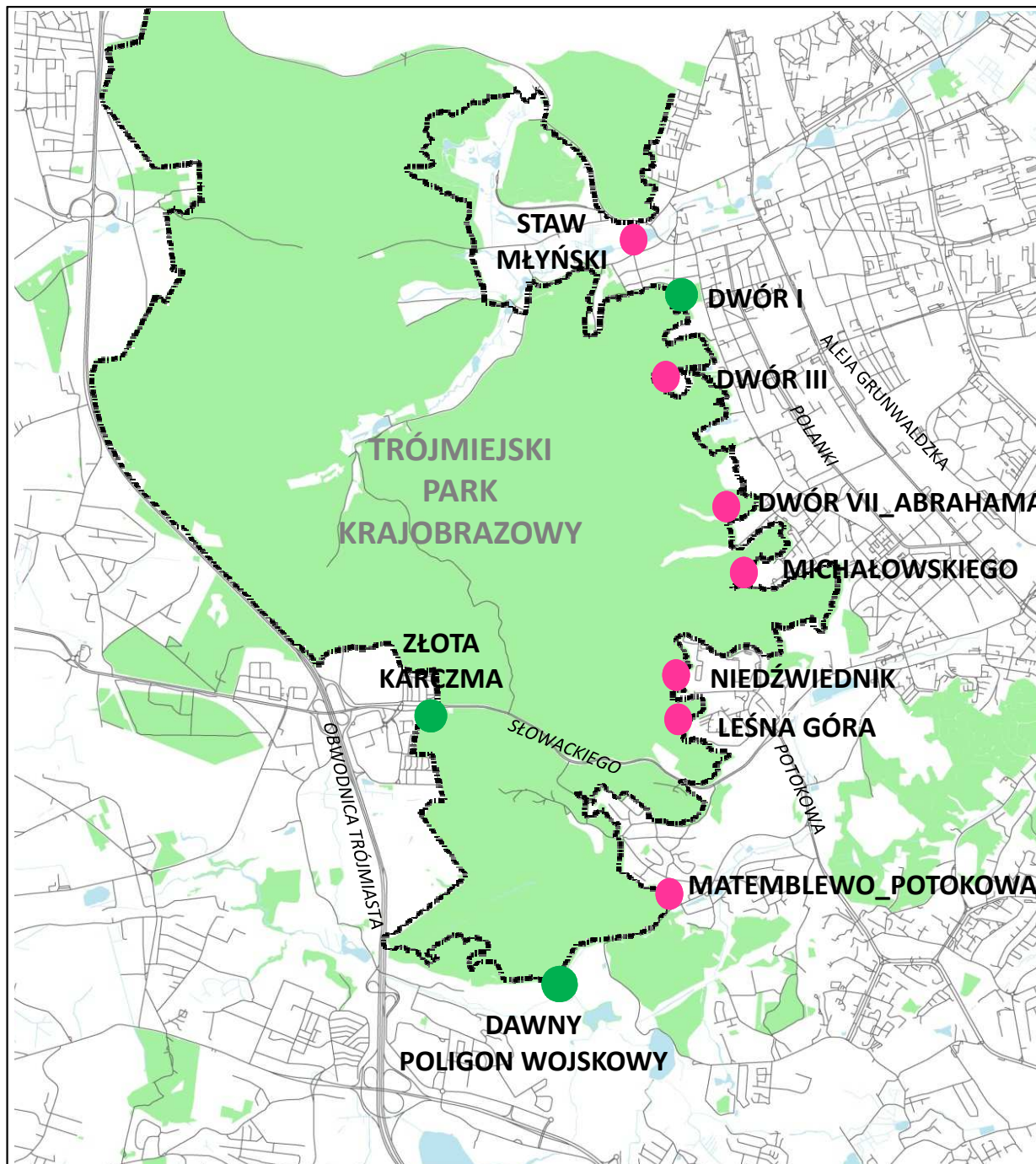


ZINWENTARYZOWANO **32** WEJŚCIA

- **13** na terenie Gminy Miasta Gdańska
- **10** na terenie Skarbu Państwa
- **9** na terenie ogrodów działkowych



WEJŚCIA DO TPK PRZEDSTAWIONE DO KONSULTACJI

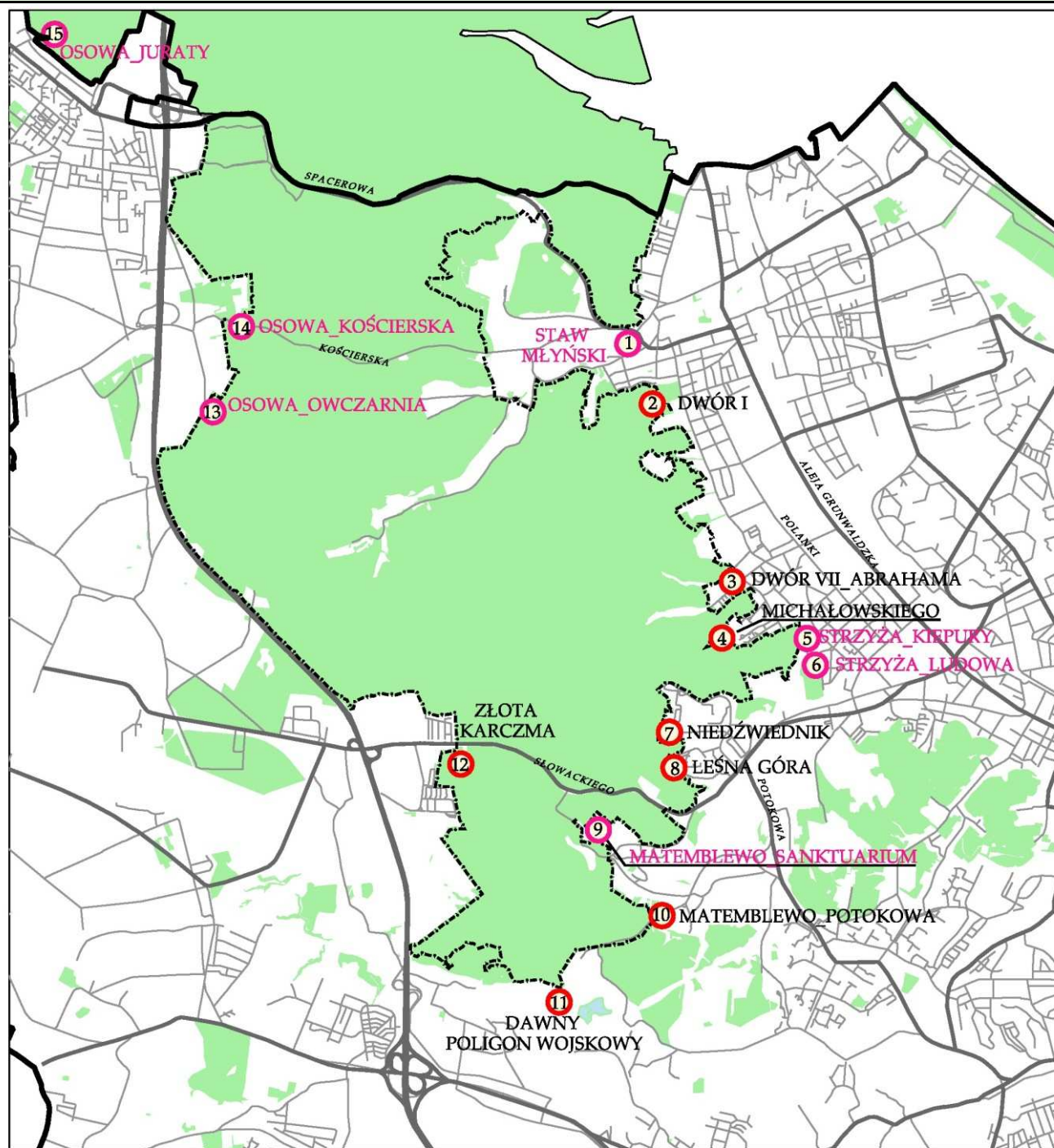


10 WEJŚĆ

- **7** na terenie Gminy Miasta Gdańska
- **3** na terenie Skarbu Państwa



WYBRANE WEJŚCIA DO ZAGOSPODAROWANIA PO KONSULTACJACH



- zmieniono 1 wejście w okolicy Kuźni Wodnej na rejon wokół Stawu Młyńskiego

KUŹNIA WODNA → **1. STAW MŁYŃSKI**

- dołączono 6 nowych wejść do TPK na wniosek mieszkańców

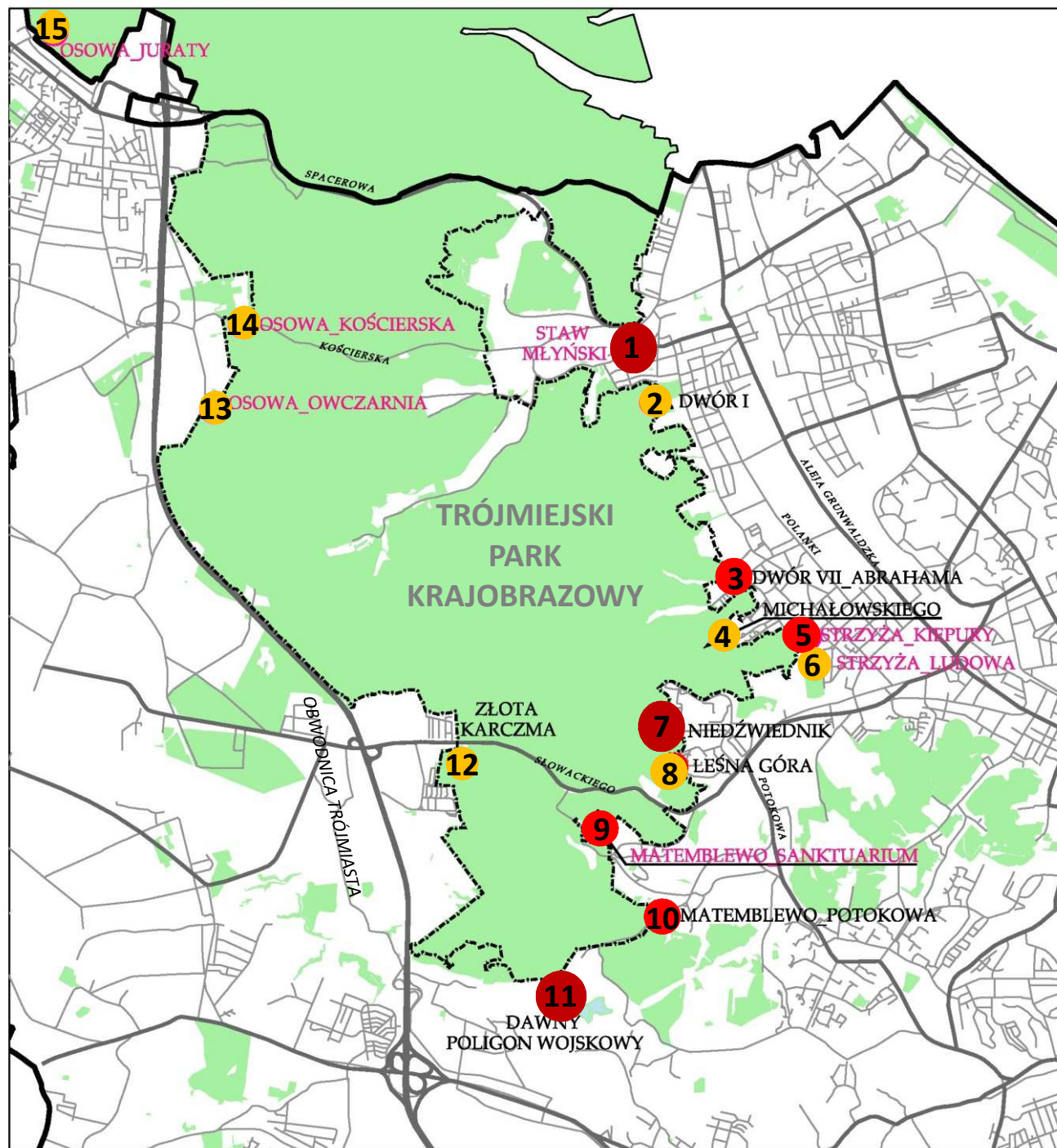
- 5. Strzyża ul. Kiepury**
- 6. Strzyża ul. Ludowa**
- 9. Matemblewo Sanktuarium**
- 13. Osowa ul. Owczarnia**
- 14. Osowa ul. Kościerska**
- 15. Osowa ul. Juraty**

- zrezygnowano z wejścia nr 3 Dwór III

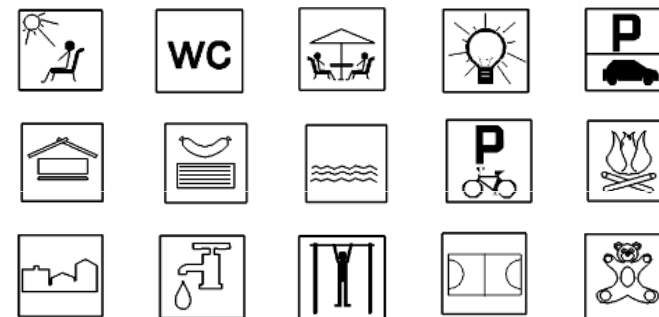
Po konsultacjach ostatecznie wybrano
15 wejść do TPK



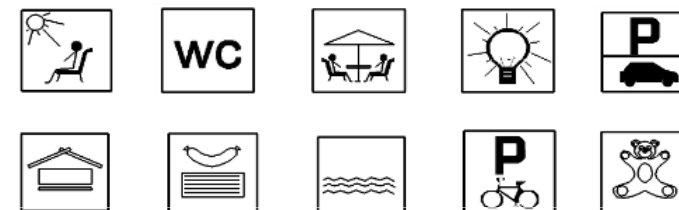
PROPONOWANE KATEGORIE



KATEGORIA I



KATEGORIA II



KATEGORIA III

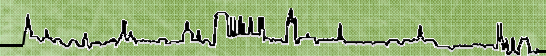
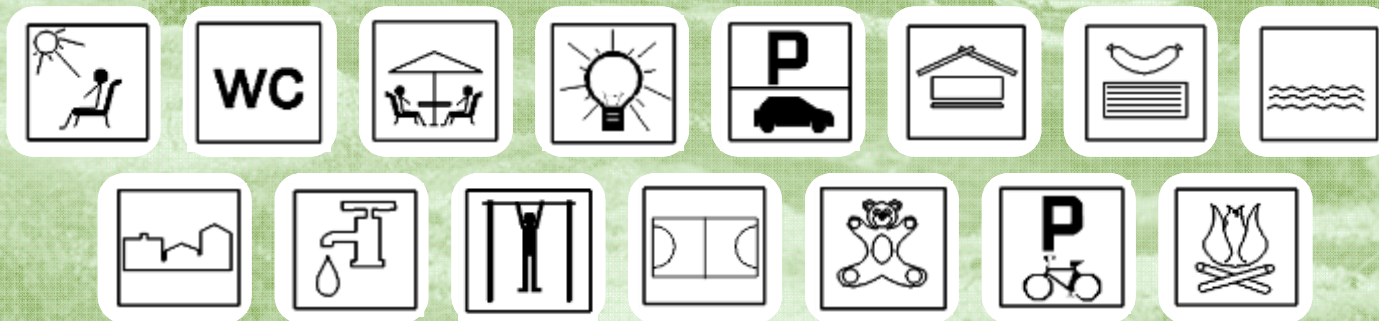


PROPONOWANE WYPOSAŻENIE WEJŚĆ DO LASU

- oświetlenie,
- wiata,
- miejsce do siedzenia,
- miejsce do grillowania lub na ognisko,
- tablica informacyjna, edukacyjna,
- toaleta,
- kosz na śmieci,
- miejsce parkingowe,
- stojak dla rowerów.



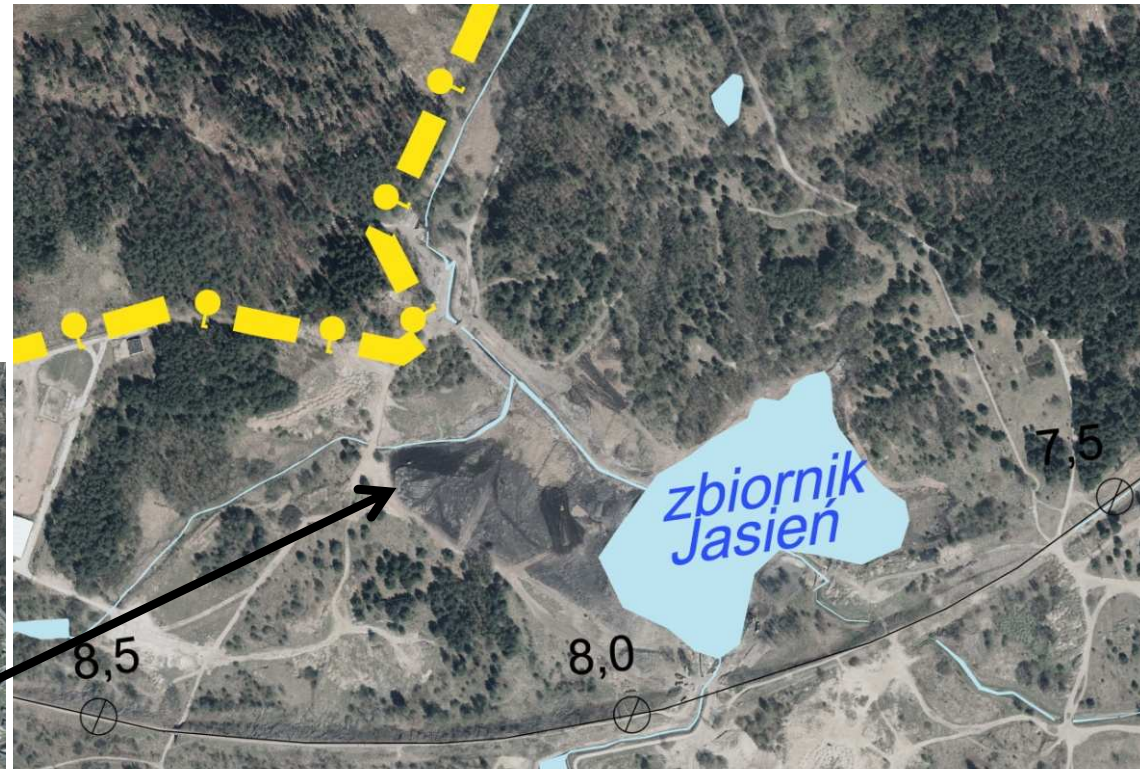
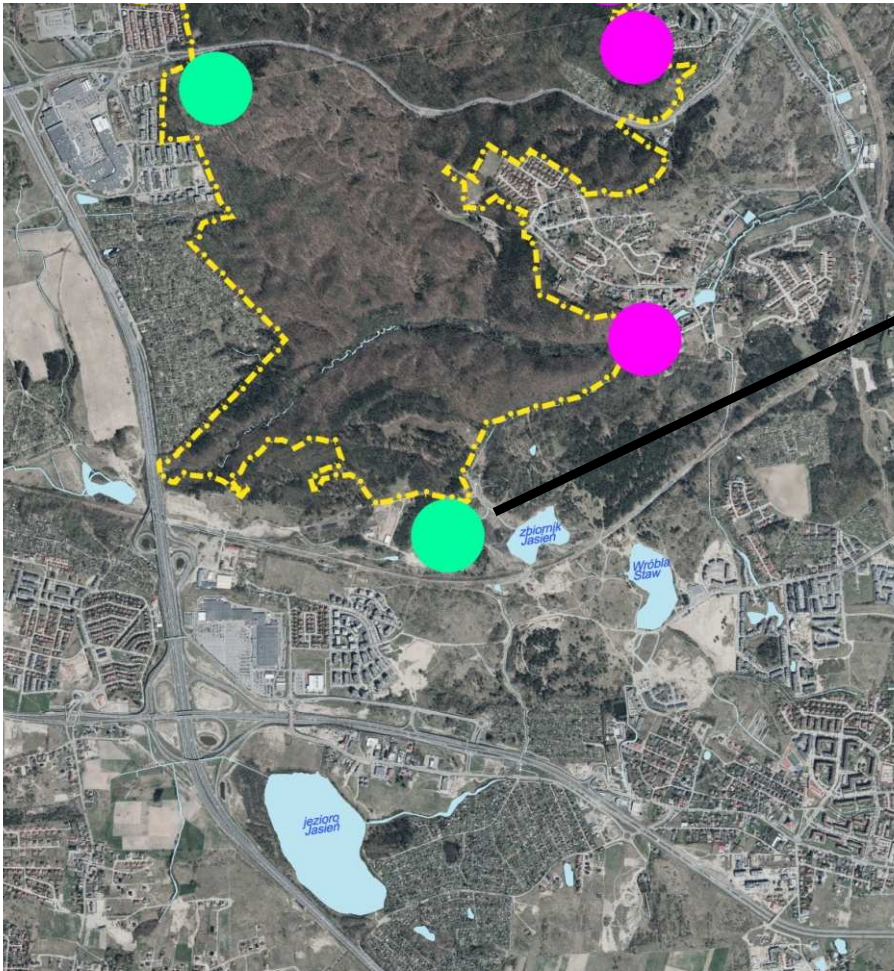
KATEGORIA I



11. DAWNY POLIGON WOJSKOWY

KAT. I

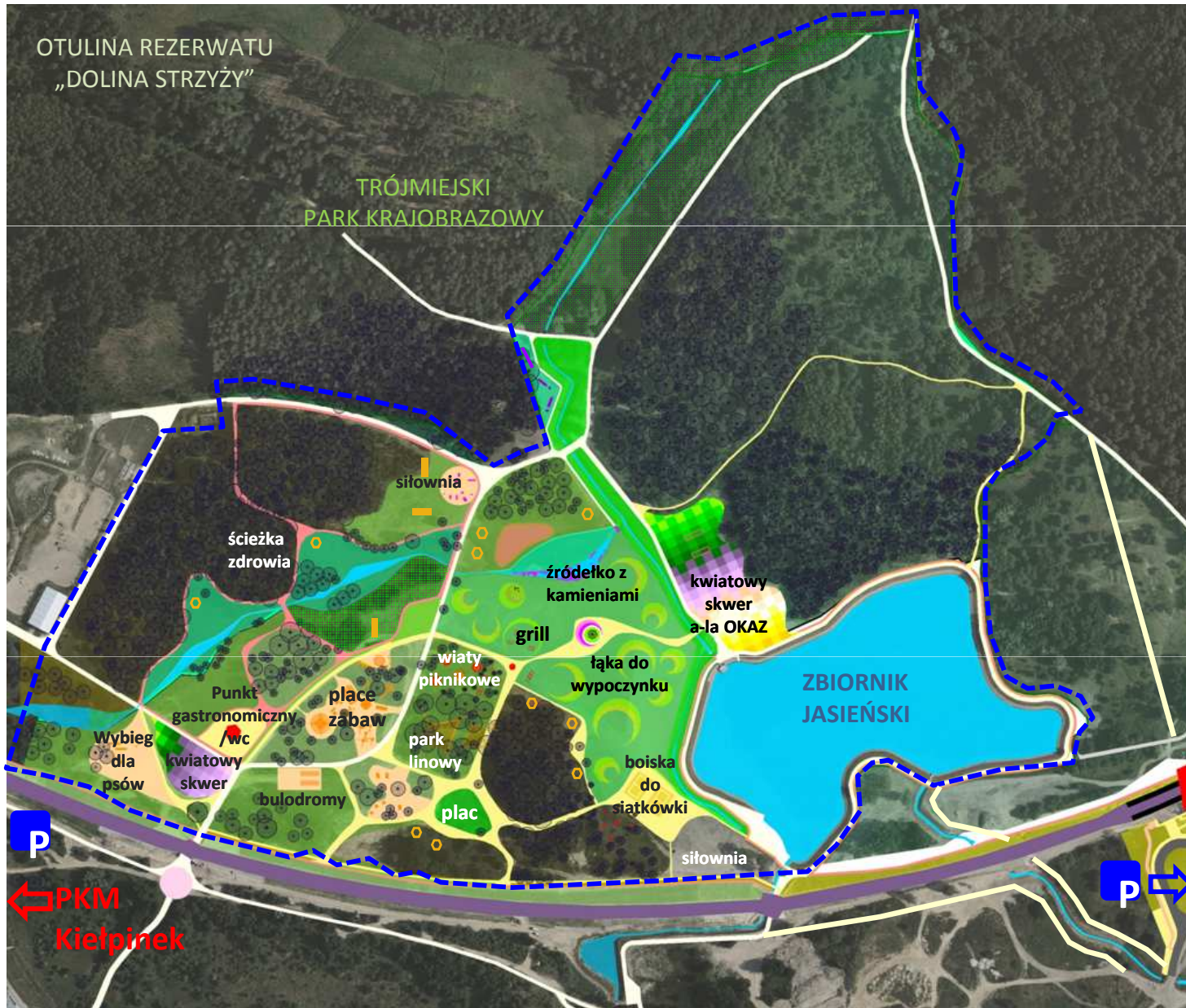
- powierzchnia około 38 ha



11. DAWNY POLIGON WOJSKOWY

KAT. I





WYPOSAŻENIE

- ŁAWKI
- KOSZE
- OŚWIETLENIE
- PUNKT GASTRONOMICZNY - SEZONOWY
- PLAC ZABAW
- MINI PARK LINIOWY
- SIŁOWNIA PLENEROWA
- URZĄDZENIA SPORTOWE
- BOISKO DO SIATKÓWKI (NIEUTWARDZONE)
- ŚCIEŻKA ZDROWIA
- PARKING ROWEROWY
- WYBIEG DLA PSÓW
- POIDEŁKO
- WC
- ZIELONA ŁĄKA
- GRILL/MIEJSCE NA OGNISKO
- TABLICE INFORMACYJNE I EDUKACYJNE

UWARUNKOWANIA I OGRANICZENIA

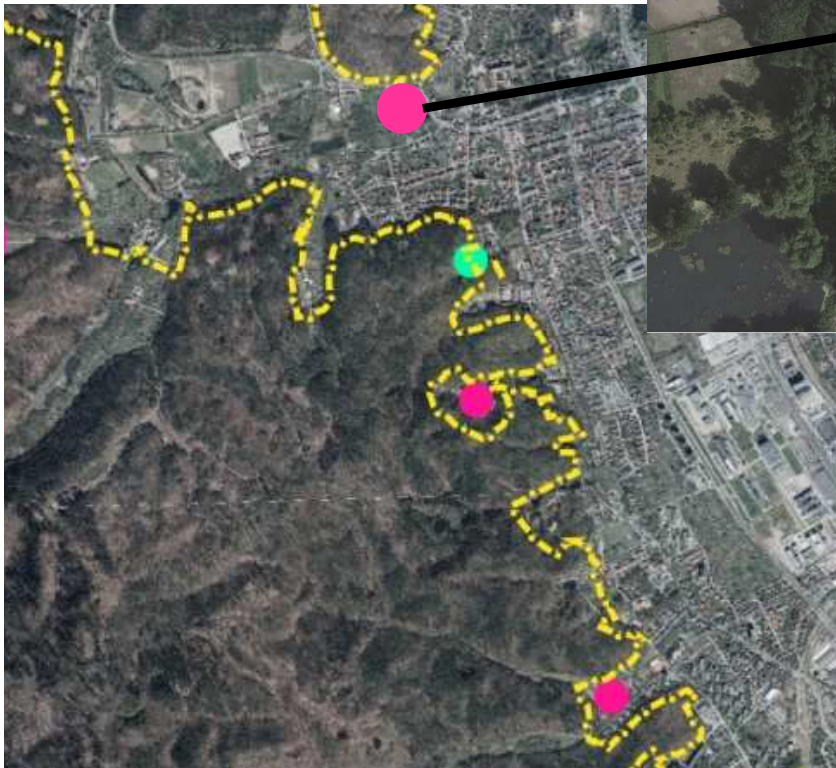
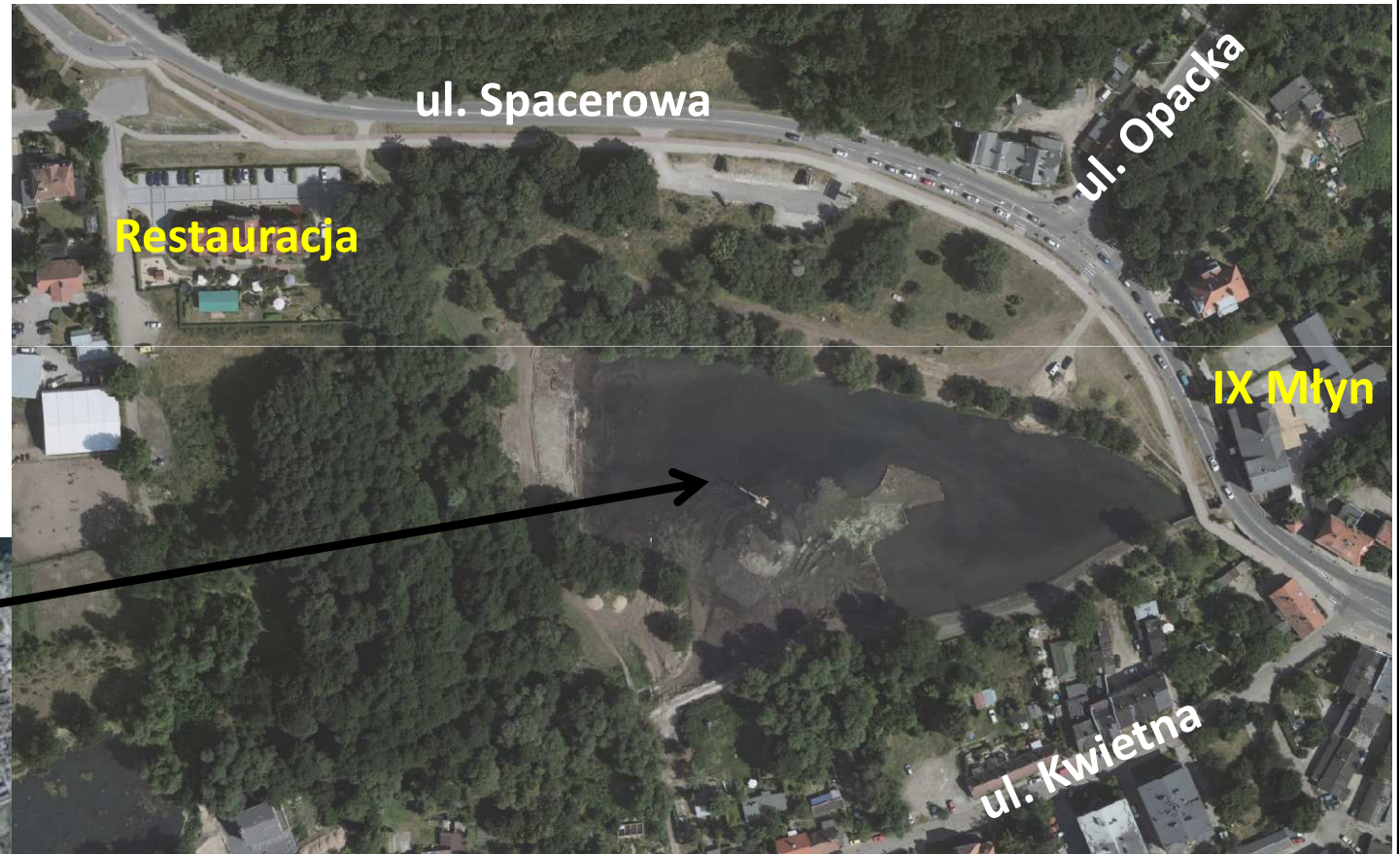
- WŁASNOŚĆ:
 - GRUNT GMINY MIASTA GDAŃSKA: ZBIORNIK RETENCYJNY, CIĄG PIESZY
 - SKARB PAŃSTWA – POZOSTAŁA CZĘŚĆ TERENU OPRACOWANIA
 - WYMÓG UREGULOWANIA STANU FORMALNO-PRAWNEGO
- PLAN OBOWIĄZUJĄCY
 - STREFA 62 FUNKCJA ZIELENI URZĄDZONEJ
 - STREFA 61 FUNKCJA ZIELENI CHRONIONEJ (ZMIANA PLANU)

1.OLIWA_STAW MŁYŃSKI

KAT. I

- powierzchnia około 3 ha

STAW
MŁYŃSKI



1.OLIWA_STAW MŁYŃSKI

KAT. I



1. OLIWA_STAW MŁYŃSKI_POWIĄZANIA PRZESTRZENNE

KAT. I



1. OLIWA_STAW MŁYŃSKI _KONCEPCJA ZAGOSPODAROWANIA

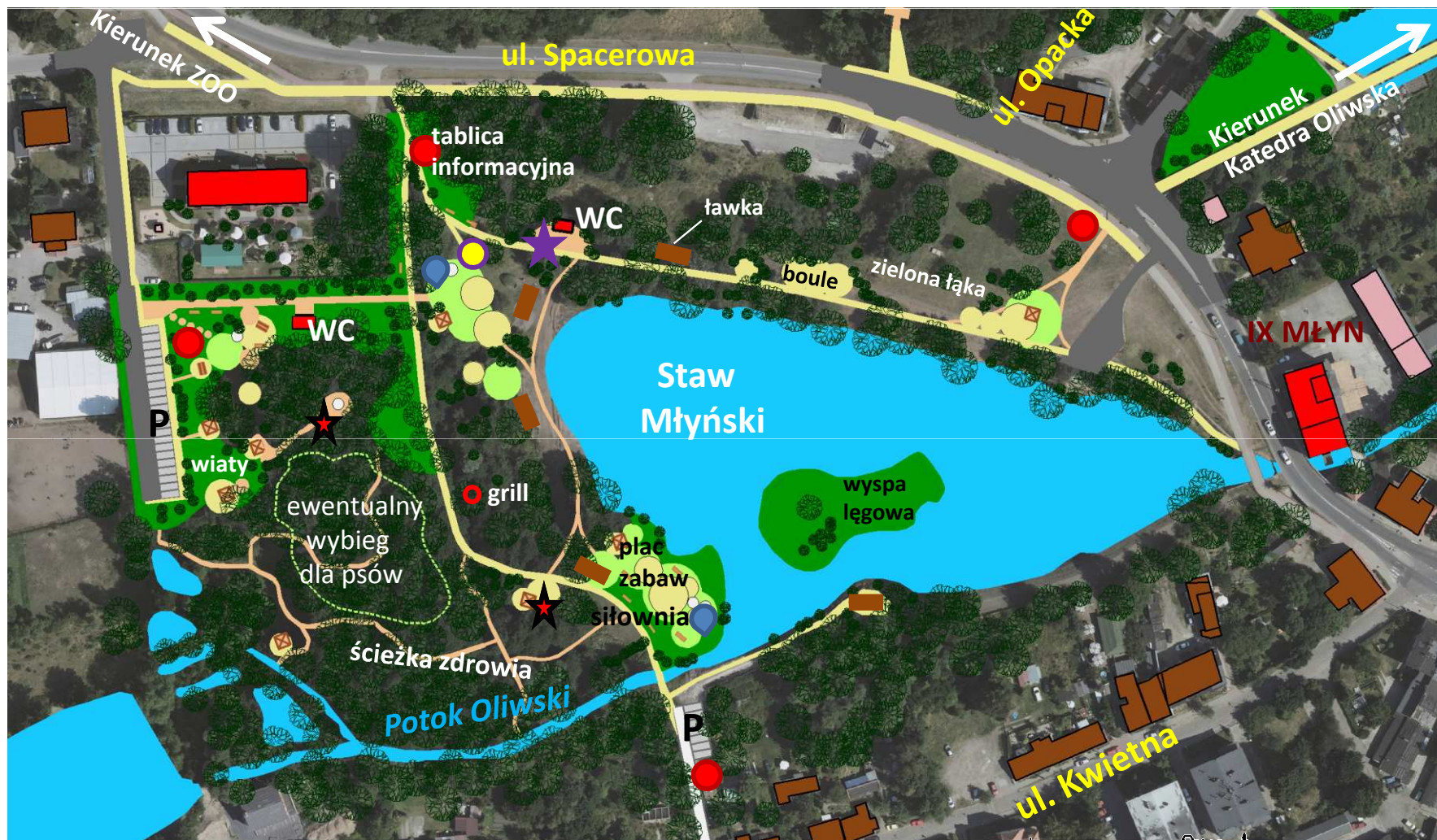
KAT. I

WYPOSAŻENIE

- ŁAWKI
- KOSZE
- OŚWIETLENIE
- MIEJSCE DO GRILLA
- WC
- POIDEŁKO
- PLAC ZABAW
- SIŁOWNIA PLENEROWA
- ŚCIEŻKA ZDROWIA
- ZIELONA ŁĄKA
- TABLICE INFORMACYJNE I EDUKACYJNE
- URZĄDZENIA SPORTOWE
- OPCJONALNIE WYBIEG DLA PSÓW

UWARUNKOWANIA I OGRANICZENIA

- WŁASNOŚĆ GRUNTU - GMINA MIASTA GDAŃSKA
- ZGODNOŚĆ PLANOWANEJ INWESTYCJI Z USTALENIAMI OBOWIĄZUJĄCEGO PLANU

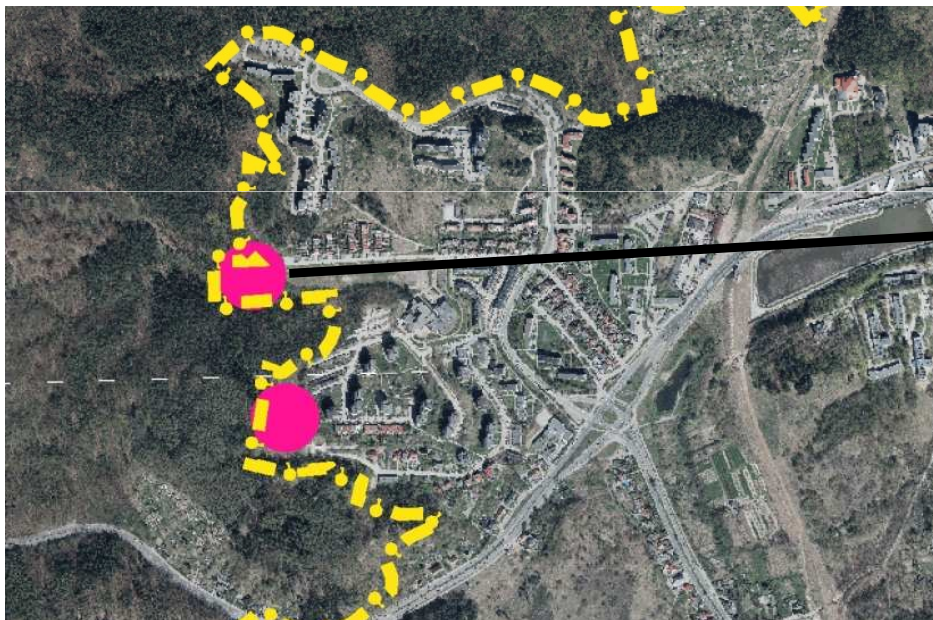


7. NIEDŹWIEDNIK _KONCEPCJA ZAGOSPODAROWANIA

KAT. I

ul. Niedźwiednik

- powierzchnia około 2,3 ha



7. NIEDŹWIEDNIK _KONCEPCJA ZAGOSPODAROWANIA

KAT. I

WYPOSAŻENIE

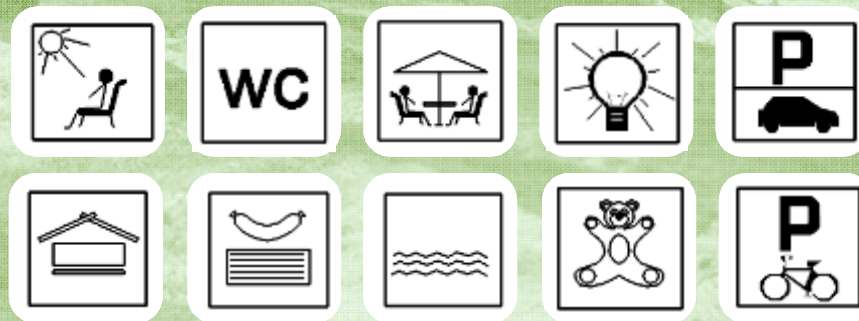
- ŁAWKI
- KOSZE
- OŚWIETLENIE
- MIEJSCE DO GRILLA
- WC
- POIDEŁKO
- PLAC ZABAW
- SIŁOWNIA PLENEROWA
- ŚCIEŻKA ZDROWIA
- BOISKO/ZIELONA ŁĄKA
- TABLICE INFORMACYJNE I EDUKACYJNE
- URZĄDZENIA SPORTOWE
- OPCJONALNIE WYBIEG DLA PSÓW

UWARUNKOWANIA I OGRANICZENIA

- WŁASNOŚĆ GRUNTU - GMINA MIASTA GDAŃSKA
- BRAK PLANU



KATEGORIA II



ul. Abrahama

- powierzchnia około 2,3 ha

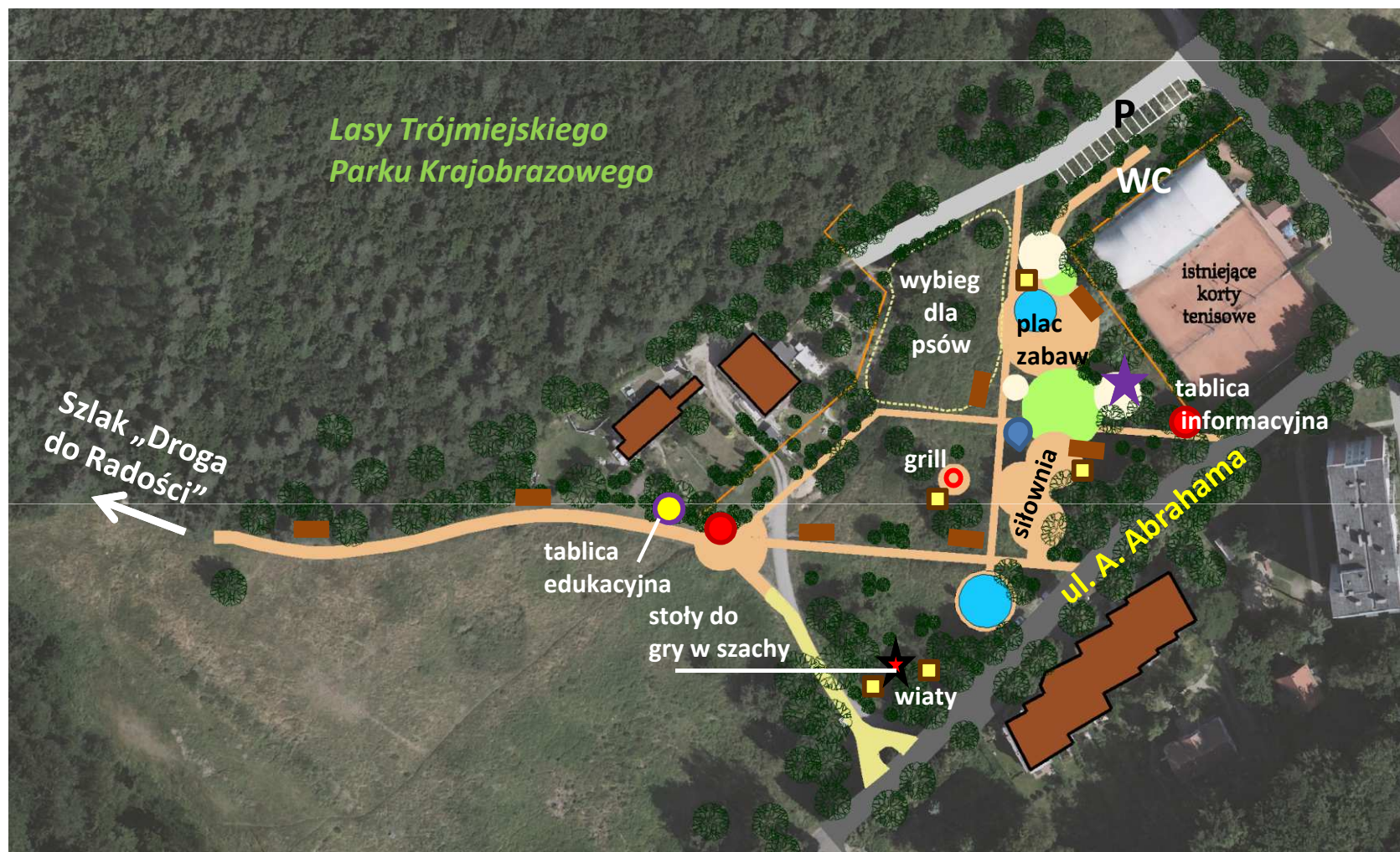


WYPOSAŻENIE

- ŁAWKI
- KOSZE
- OŚWIETLENIE
- MIEJSCE DO GRILLA
- POIDŁKO
- PLAC ZABAW
- SIŁOWNIA PLENEROWA
- URZĄDZENIA SPORTOWE
- WYBIEG DLA PSÓW
- TABLICE INFORMACYJNE I EDUKACYJNE

UWARUNKOWANIA I OGRANICZENIA

- WŁASNOŚĆ GRUNTU - GMINA MIASTA GDAŃSKA
- BRAK MIEJSCOWEGO PLANU ZAGOSPODAROWANIA PRZESTRZENNEGO

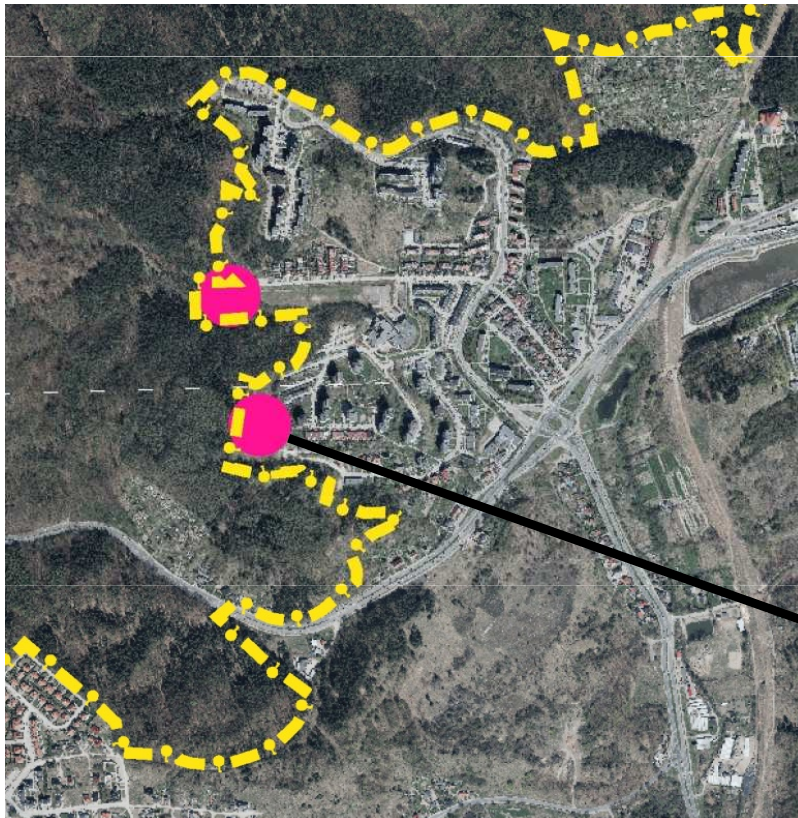


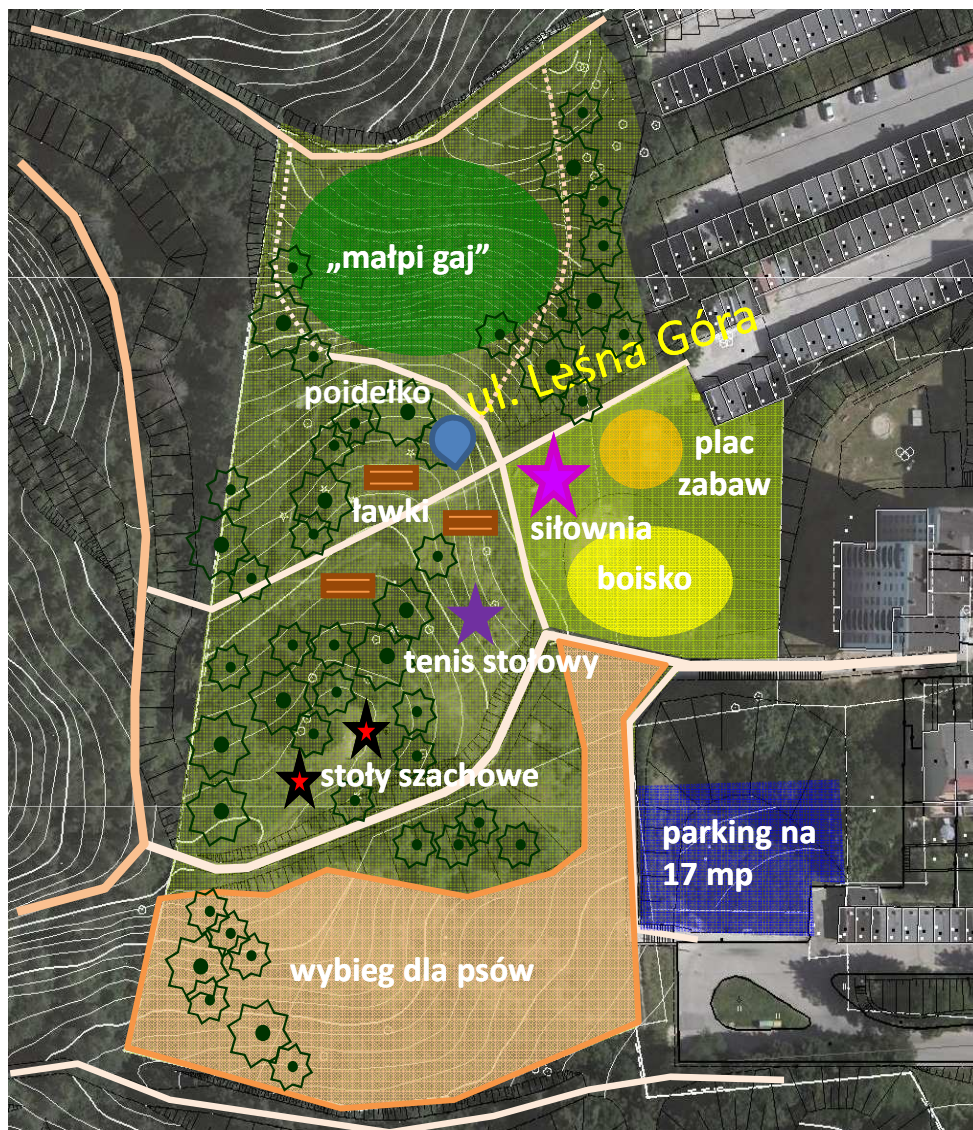
8. NIEDŹWIEDNIK _LEŚNA GÓRA_ KONCEPCJA ZAGOSPODAROWANIA

KAT. II

ul. Leśna Góra

- powierzchnia około 1,3 ha





WYPOSAŻENIE

- ŁAWKI
- KOSZE
- OŚWIETLENIE
- POIDEŁKO
- PLAC ZABAW
- SIŁOWNIA PLENEROWA
- URZĄDZENIA SPORTOWE
- BOISKO
- WYBIEG DLA PSÓW
- TABLICE INFORMACYJNE I EDUKACYJNE

UWARUNKOWANIA I OGRANICZENIA

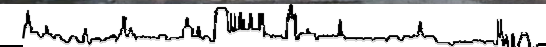
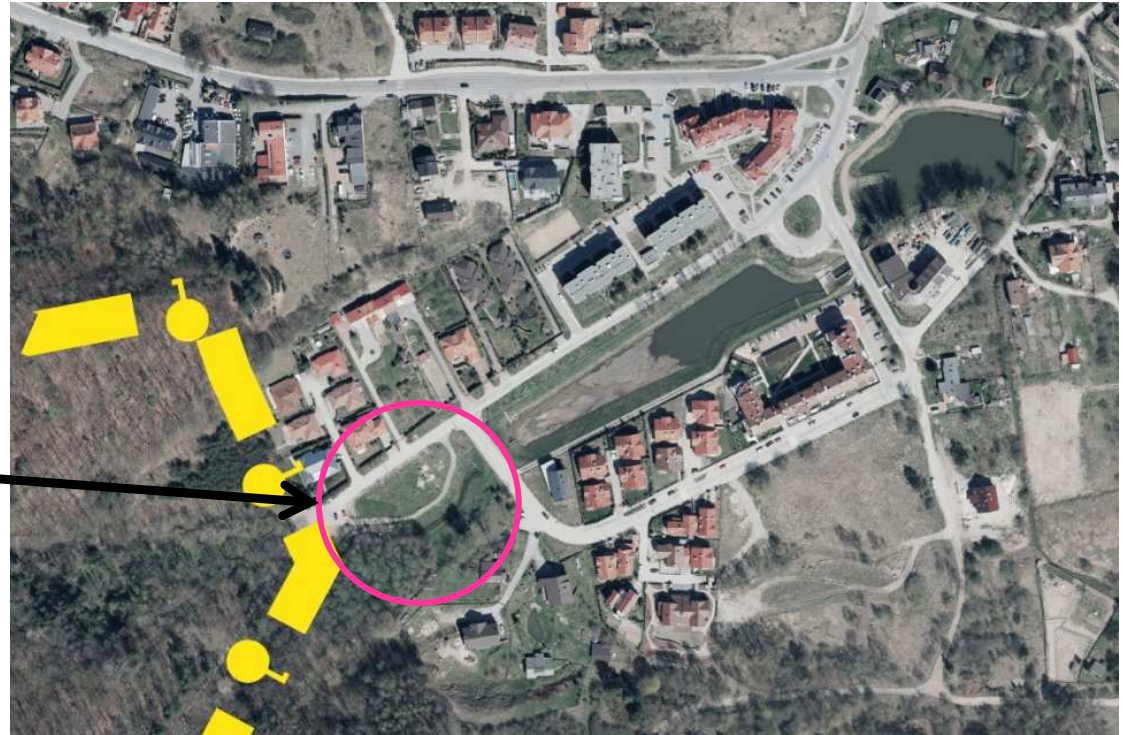
- WŁASNOŚĆ GRUNTU - GMINA MIASTA GDAŃSKA
- PLAN OBOWIĄZUJĄCY - STREFA 62 FUNKCJA ZIELENI URZĄDZONEJ

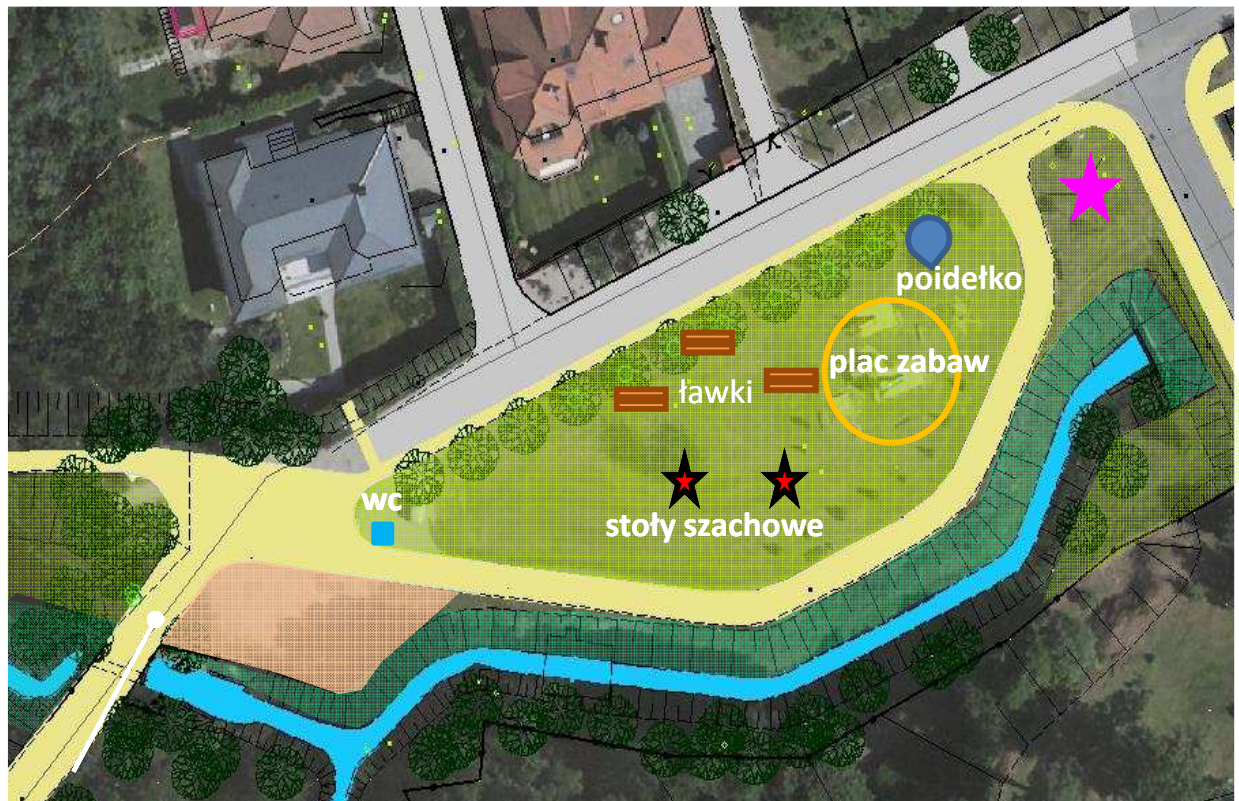


10. MATEMBLEWO_POTOKOWA_KONCEPCJA ZAGOSPODAROWANIA

KAT. II

- powierzchnia około 0,3 ha





WYPOSAŻENIE

- ŁAWKI
- KOSZE
- OŚWIETLENIE
- POIDEŁKO
- PARKING ROWEROWY
- PLAC ZABAW
- SIŁOWNIA PLENEROWA
- URZĄDZENIA SPORTOWE
- ZIELONA ŁĄKA
- TABLICE INFORMACYJNE I EDUKACYJNE

UWARUNKOWANIA I OGRANICZENIA

- WŁASNOŚĆ GRUNTU - GMINA MIASTA GDAŃSKA
- SKARB PAŃSTWA - DROGA
- PLAN OBOWIĄZUJĄCY
- STREFA 62 FUNKCJA ZIELENI URZĄDZONEJ





WYPOSAŻENIE

- PLAC ZABAW
- SIŁOWNIA PLENEROWA
- PARKING ROWEROWY
- WIATY
- OŚWIETLENIE
- ŁAWKI, SIEDZISKA
- POIDEŁKO
- WC
- KOSZE
- TABLICE INFORMACYJNE I EDUKACYJNE
- ZIELONA ŁĄKA

UWARUNKOWANIA I OGRANICZENIA

- WŁASNOŚĆ – GMINA MIASTA GDAŃSKA
- PLAN OBOWIĄZUJĄCY
 - STREFA 31 FUNKCJA - MIESZKANIOWO-USŁUGOWA
 - STREFA 81 UL. KIEPURY D 1/2WYMAGANA ZMIANA PLANU
- BRAK PLANU NA TERENIE LASU
 - TEREN LASU (Ls) WYMAGA UWZGLĘDNIENIA ZAGOSPODAROWANIA W PLANIE URZĄDZENIA LASU



KATEGORIA III

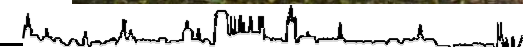
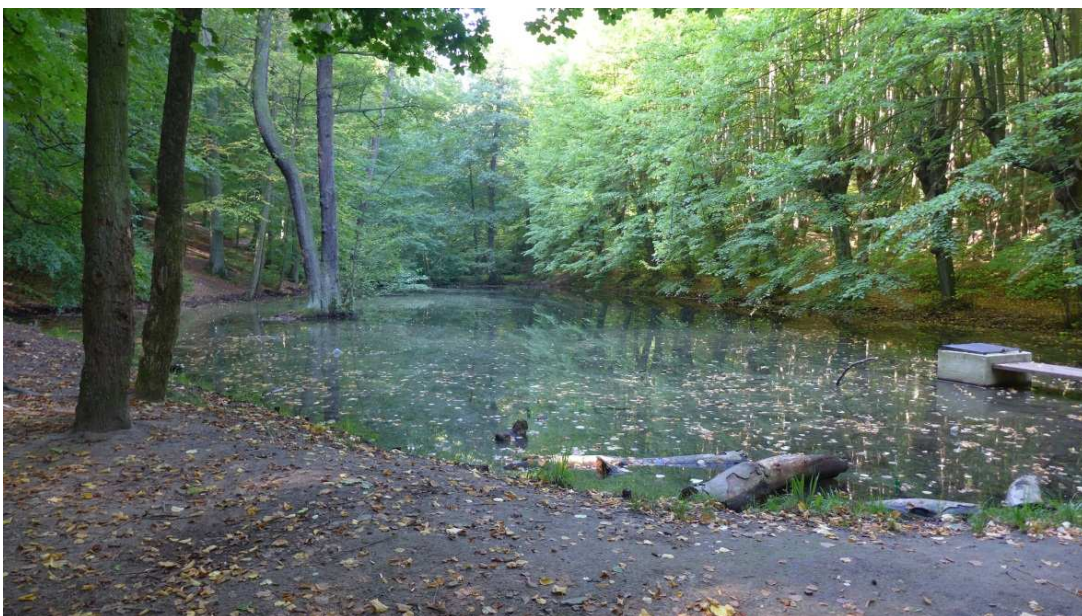
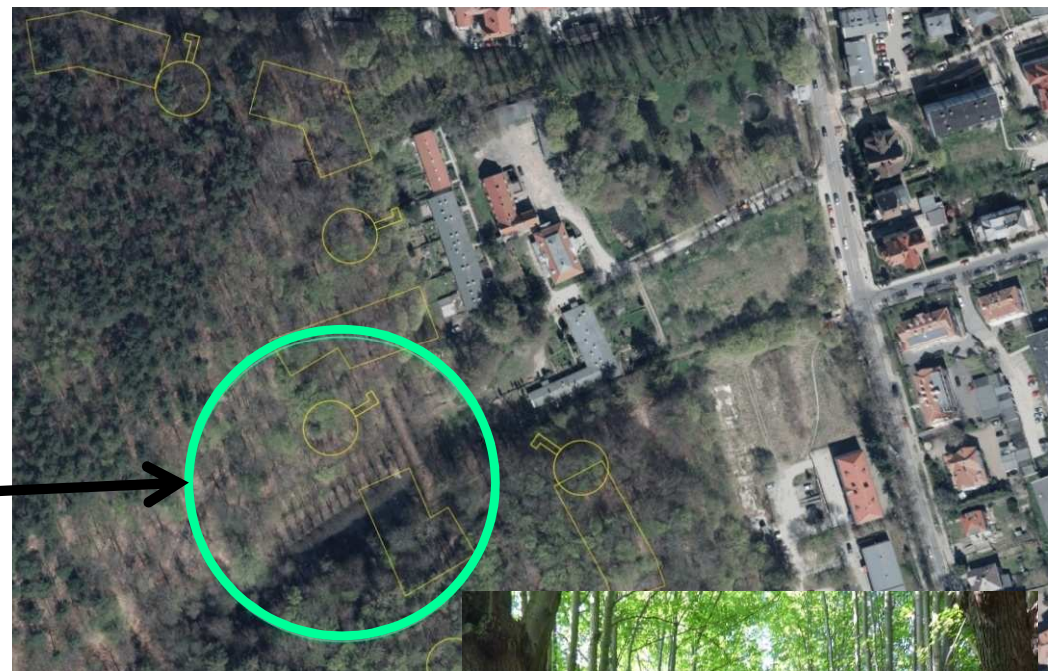
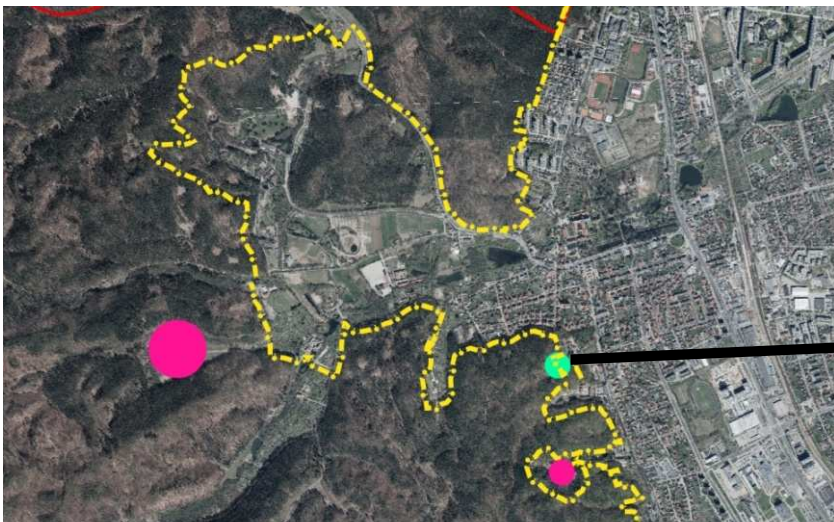


2. DWÓR I_KONCEPCJA ZAGOSPODAROWANIA

KAT. III

ul. Polanki

- powierzchnia około 0,3 ha



2. DWÓR I_KONCEPCJA ZAGOSPODAROWANIA

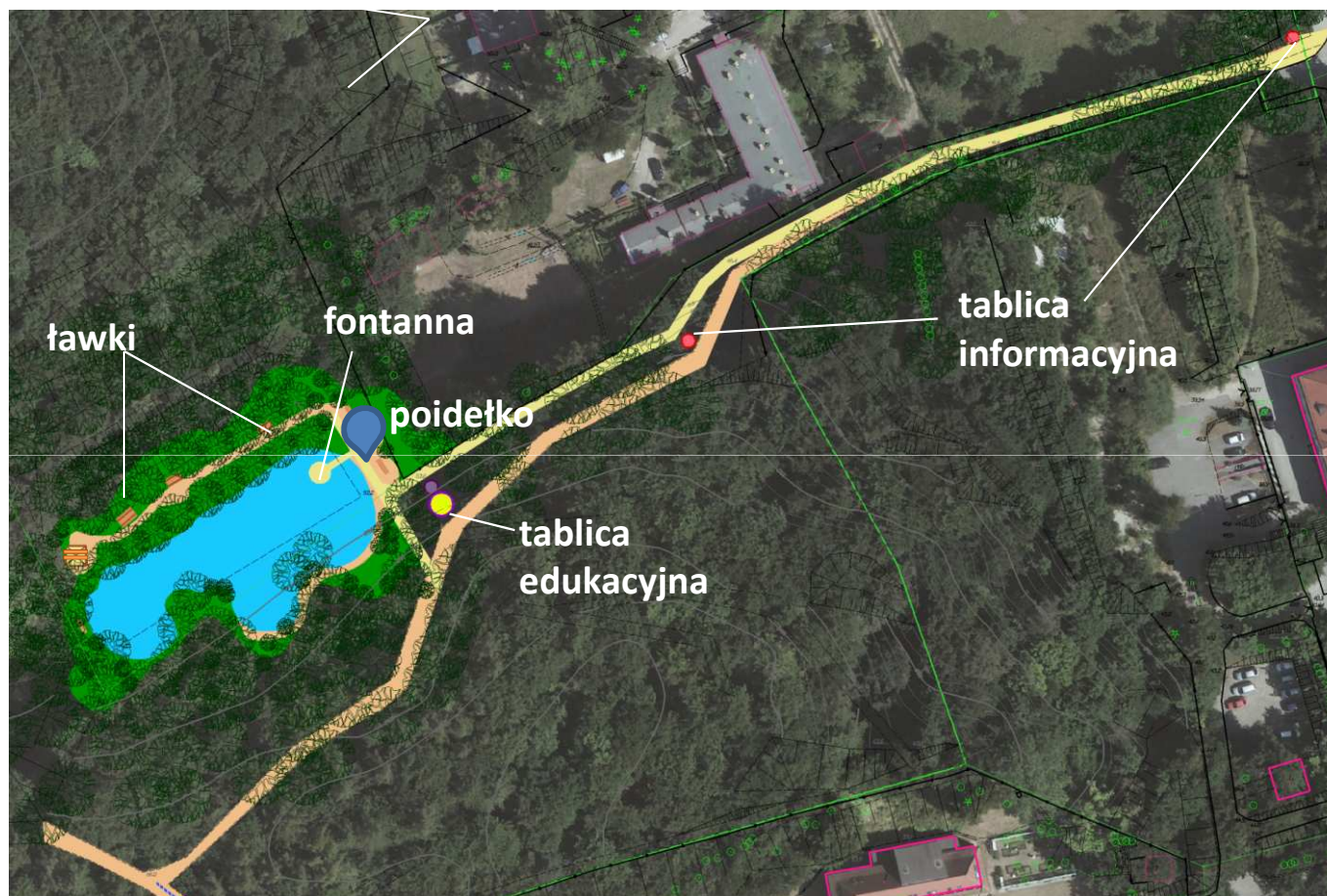
KAT. III

WYPOSAŻENIE

- ŁAWKI
- KOSZE
- OŚWIETLENIE
- POIDEŁKO
- PARKING ROWEROWY
- ELEMENTY WODNE – FONTANNA
- TABLICE INFORMACYJNE I EDUKACYJNE

UWARUNKOWANIA I OGRANICZENIA

- WŁASNOŚĆ GRUNTU - SKARB PAŃSTWA
- PLAN OBOWIĄZUJĄCY
 - STREFA **ZN** FUNKCJA ZIELENI CHRONIONEJ



4. DWÓR VII_ul. Michałowskiego_KONCEPCJA ZAGOSPODAROWANIA

KAT. III

- powierzchnia około 1,5 ha



WYPOSAŻENIE

- ŁAWKI
- PUNKT WIDOKOWY
- ZIELONA PLAŻA
- PARKING ROWEROWY
- TABLICE INFORMACYJNE I EDUKACYJNE

UWARUNKOWANIA I OGRANICZENIA

- WŁASNOŚĆ GRUNTU – GMINA MIASTA GDAŃSKA
- PLAN OBOWIĄZUJĄCY
- STREFA 64 FUNKCJA ZIELENI EKOLOGICZNEJ
- POTRZEBNA ZMIANA PLANU NA FUNKCJĘ ZIELENI URZĄDZONEJ 62
- STREFA 62 ZIELEŃ URZĄDZONA – W CZĘŚCI POŁUDNIOWO-WSCHODNIEJ
- WYRÓWNANIE SKARP



4. DWÓR VII_ul. Michałowskiego_ POŁĄCZENIE Z OSIEDLEM NIEDŹWIEDNIK POPURZEZ ALEJĘ BRZOSZOWĄ _KONCEPCJA ZAGOSPODAROWANIA

KAT. III

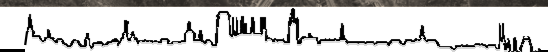
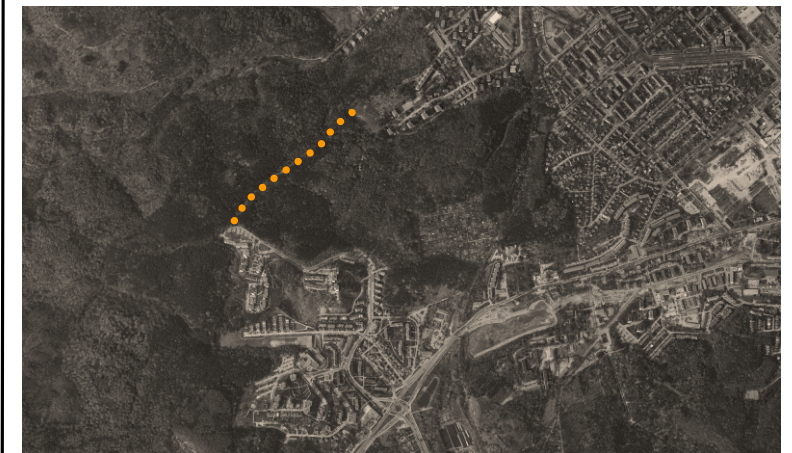


UWARUNKOWANIA I OGRANICZENIA

- WŁASNOŚĆ GRUNTU – GMINA MIASTA GDAŃSKA I SKARB PAŃSTWA LP
- BRAK PLANU OBOWIĄZUJĄCEGO

WYPOSAŻENIE

- ŁAWKI
- PARKING ROWEROWY PO OBU STRONACH ALEI
- TABLICE INFORMACYJNE I EDUKACYJNE

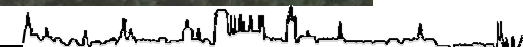
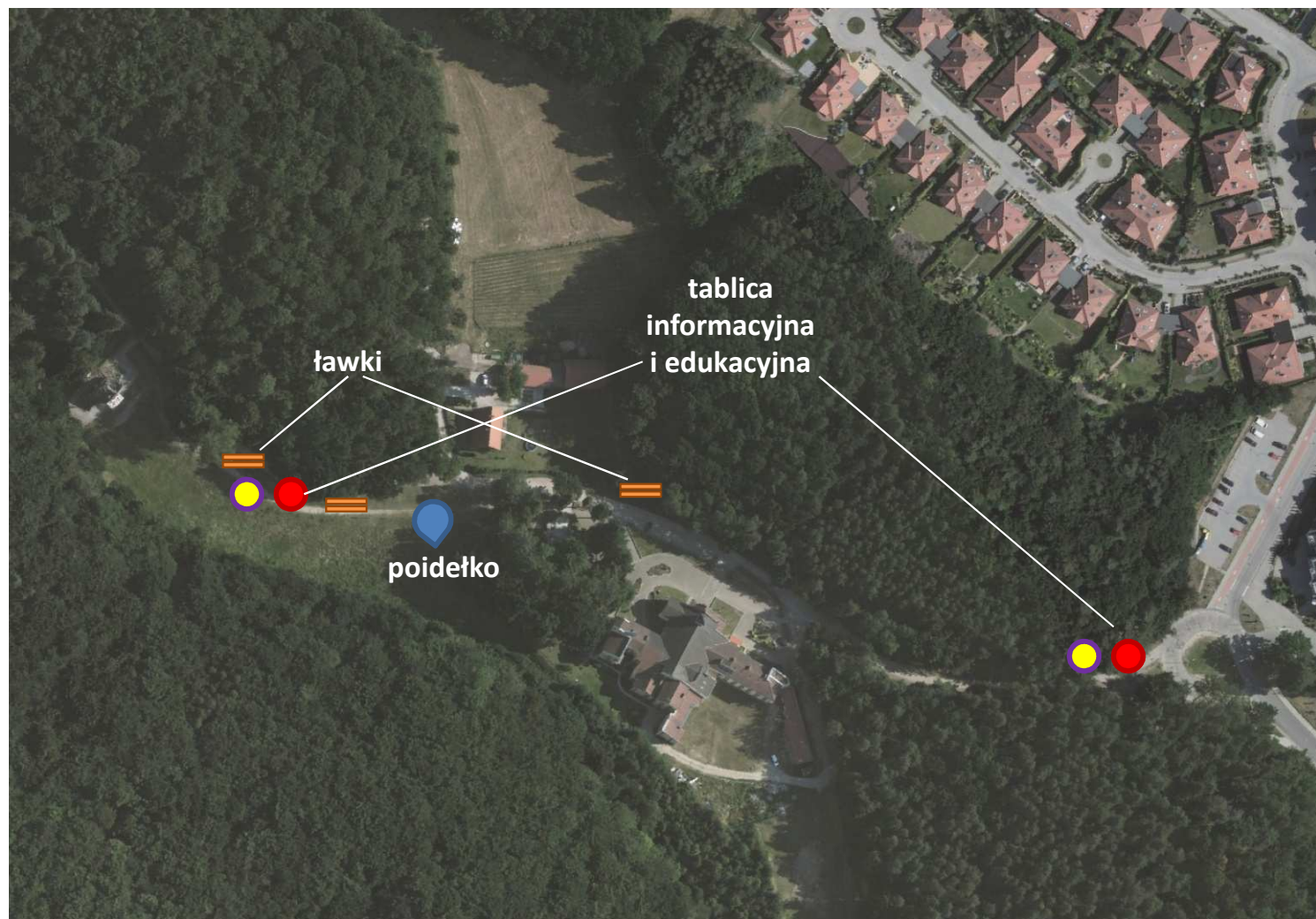


WYPOSAŻENIE

- ŁAWKI
- KOSZE
- OŚWIETLENIE
- POIDEŁKO
- PARKING ROWEROWY
- TABLICE INFORMACYJNE I EDUKACYJNE

UWARUNKOWANIA I OGRANICZENIA

- WŁASNOŚĆ GRUNTU - GMINA MIASTA GDAŃSKA
- PLAN OBOWIĄZUJĄCY
- STREFA ZP FUNKCJA ZIELENI URZĄDZONEJ - NIE WYMAGA ZMIANY PLANU
- ZŁ LASY



- powierzchnia około 0,6 ha





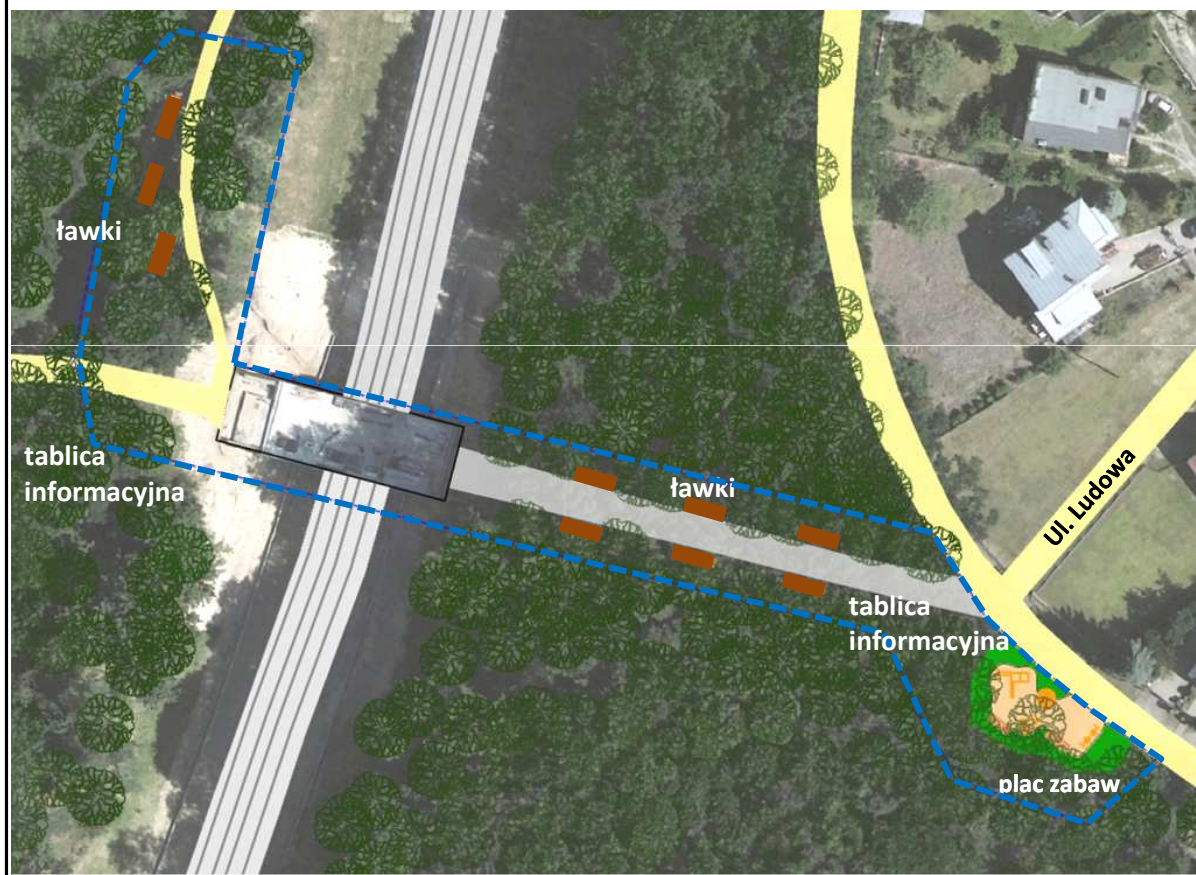
WYPOSAŻENIE

- ŁAWKA
- PARKING ROWEROWY
- TABLICE INFORMACYJNE I EDUKACYJNE

UWARUNKOWANIA I OGRANICZENIA

- WŁASNOŚĆ GRUNTU - SKARB PAŃSTWA LP
- BRAK MIEJCOWEGO PLANU





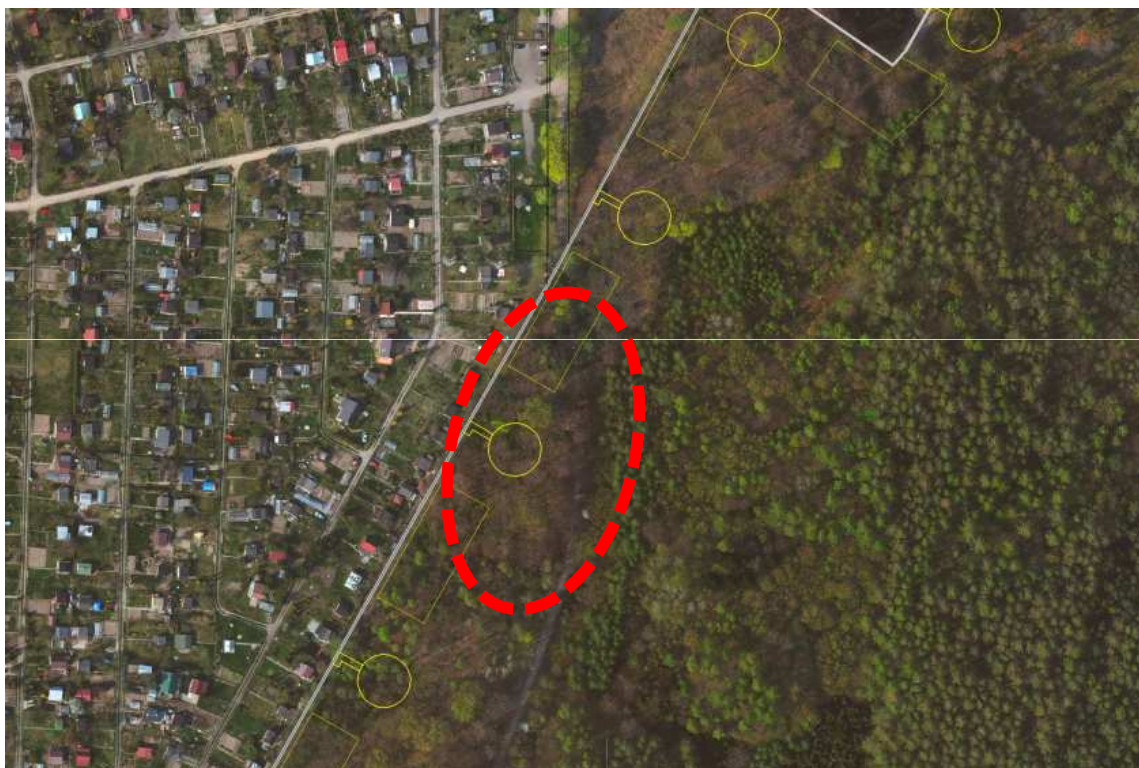
WYPOSAŻENIE

- ŁAWKI
- KOSZE
- OŚWIETLENIE
- PLAC ZABAW
- TABLICE INFORMACYJNE I EDUKACYJNE

UWARUNKOWANIA I OGRANICZENIA

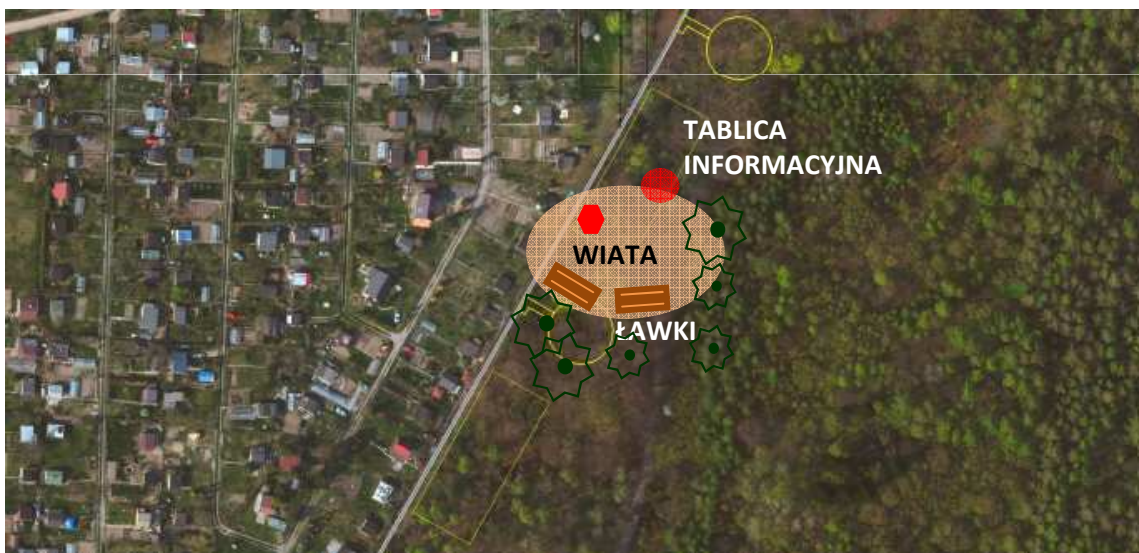
- WŁASNOŚĆ:
 - TEREN WZDŁUŻ PKM - WOJEWÓDZTWO POMORSKIE
 - PLAN OBOWIĄZUJĄCY
 - POZOSTAŁY TEREN OPRACOWANIA – GMINA MIASTA GDAŃSKA
- KK91/KD83/KZ95 – TEREN SZLAKÓW I BOCZNIC KOLEJOWYCH
- KD80 – TEREN ULICY DOJAZDOWEJ
- BRAK PLANU MIEJSCOWEGO NA TERENIE PLANOWANEGO PLACU ZABAW
- TEREN LASU (Ls) WYMAGA UWZGLĘDNIENIA ZAGOSPODAROWANIA W PLANIE URZĄDZENIA LASU





WYPOSAŻENIE

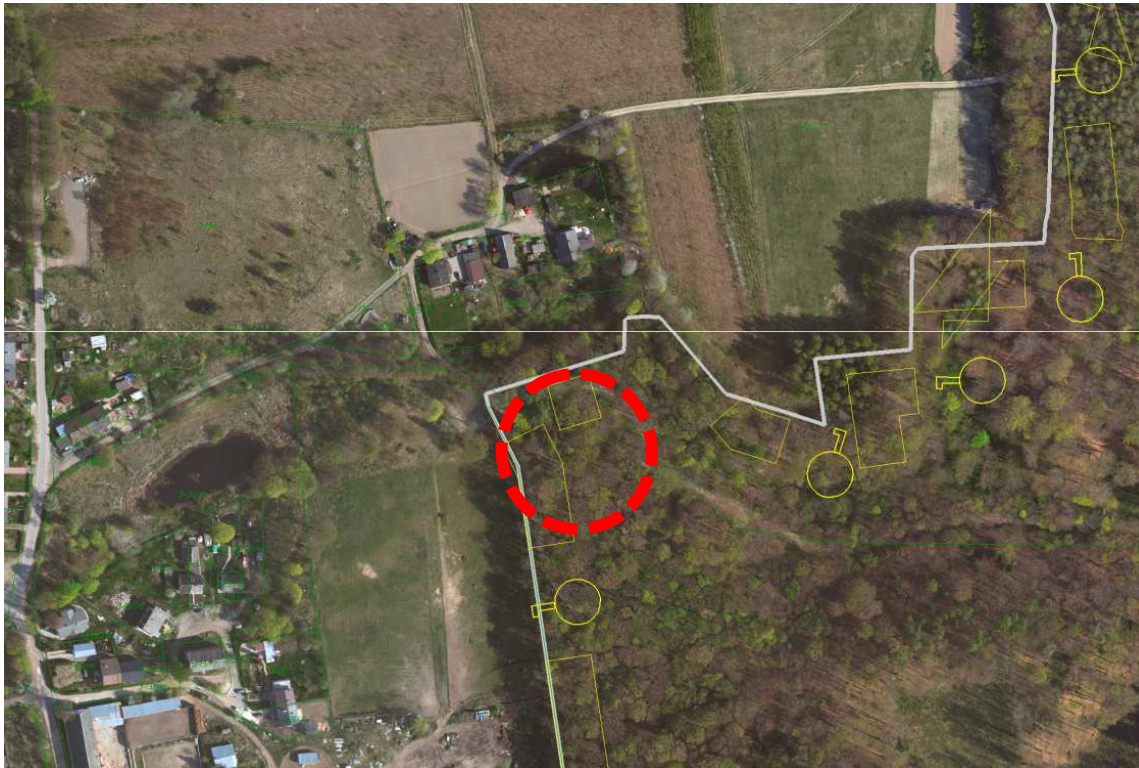
- ŁAWECZKI, SIEDZISKA
- TABLICA INFORMACYJNA



UWARUNKOWANIA I OGRANICZENIA

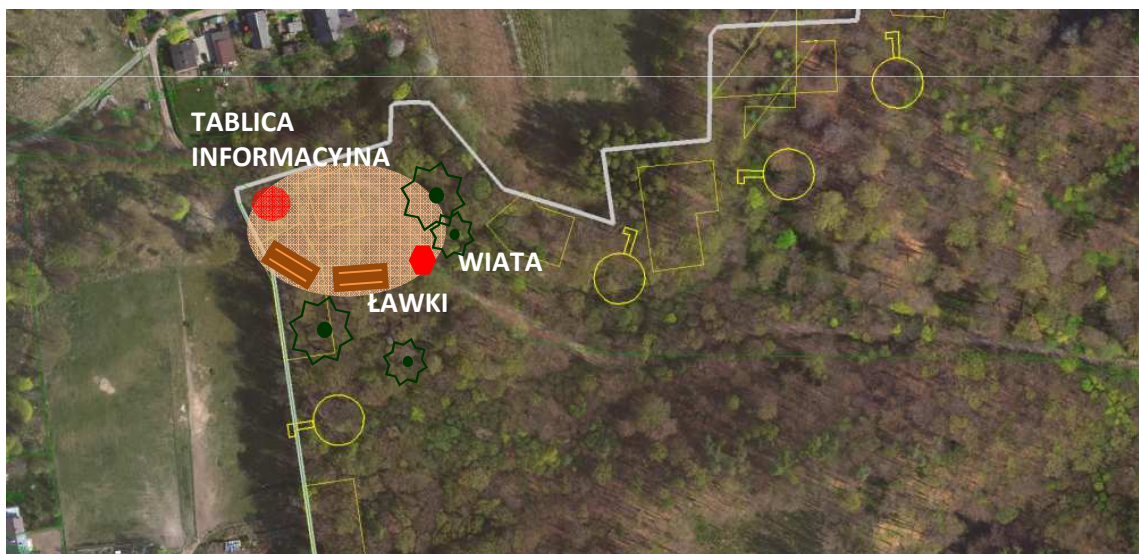
- WŁASNOŚĆ – SKARB PAŃSTWA LP
- BRAK PLANU MIEJSCOWEGO
- PERYFERYJNE POŁOŻENIE W STOSUNKU DO TERENÓW ZABUDOWY MIESZKANIOWEJ





WYPOSAŻENIE

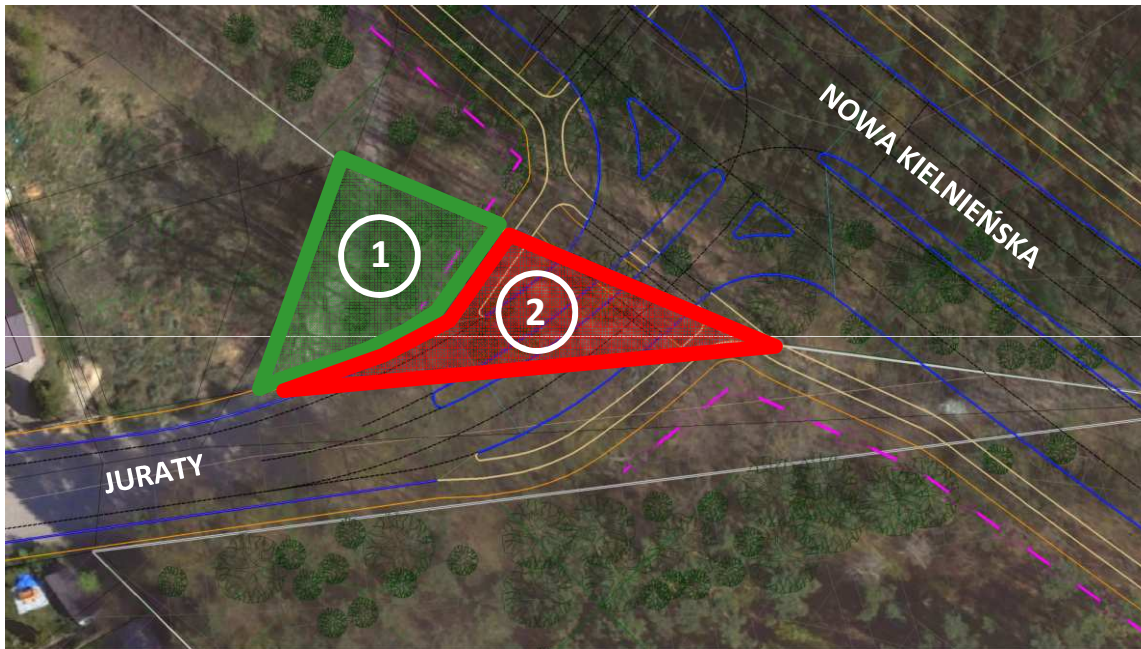
- ŁAWECZKI, SIEDZISKA
- TABLICA INFORMACYJNA



UWARUNKOWANIA I OGRANICZENIA

- WŁASNOŚĆ – SKARB PAŃSTWA LP
- BRAK PLANU MIEJSCOWEGO
- PERYFERYJNE POŁOŻENIE W STOSUNKU DO TERENÓW ZABUDOWY MIESZKANIOWEJ





WYPOSAŻENIE

1. ZAGOSPODAROWANIE DOCELOWE (328 m²):

- WYBIEG DLA PSÓW

2. ZAGOSPODAROWANIE TYMCZASOWE DO CZASU REALIZACJI POŁĄCZENIA DROGOWEGO (729 m²):

- ŁAWECZKI, SIEDZISKA
- TABLICA INFORMACYJNA
- PARKING ROWEROWY
- OŚWIETLENIE
- ŚMIETNIK
- WYKORZYSTANIE ISTNIEJĄCEJ ZIELENI WYSOKIEJ



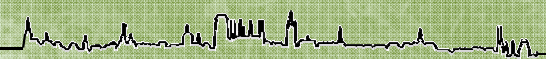
UWARUNKOWANIA I OGRANICZENIA

- WŁASNOŚĆ – SKARB PAŃSTWA PFZ
- PLAN MIEJSCOWY W TRAKCIE SPORZĄDZANIA
- NIEKORZYSTNE POŁOŻENIE TERENU PRZY SKRZYŻOWANIU ULIC

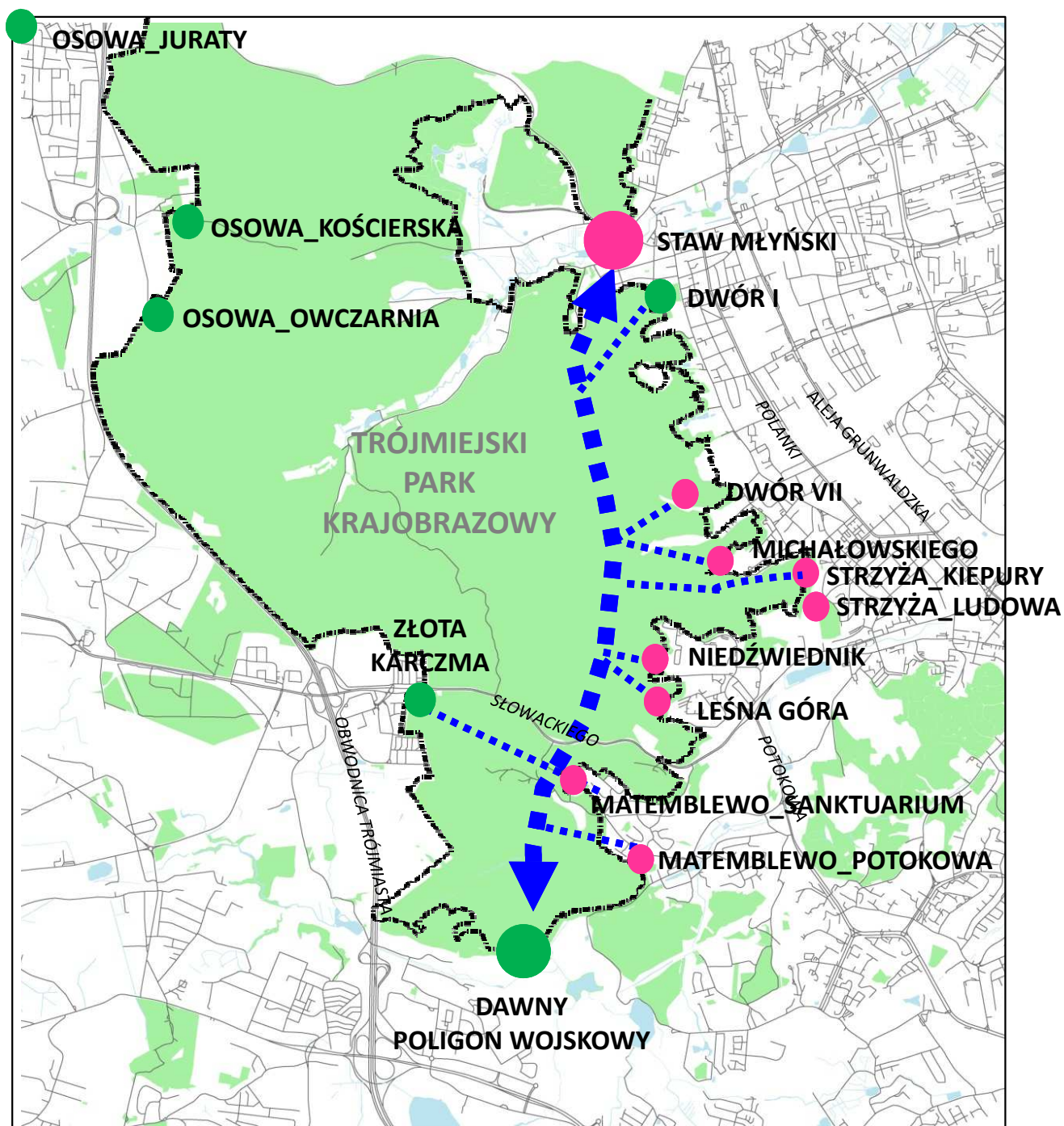


A green-tinted photograph of a forest path. The path is made of dirt and is flanked by tall, thin trees. The text "„DROGA DO RADOŚCI”" is overlaid in the center of the image.

„DROGA DO RADOŚCI”



„DROGA DO RADOŚCI”



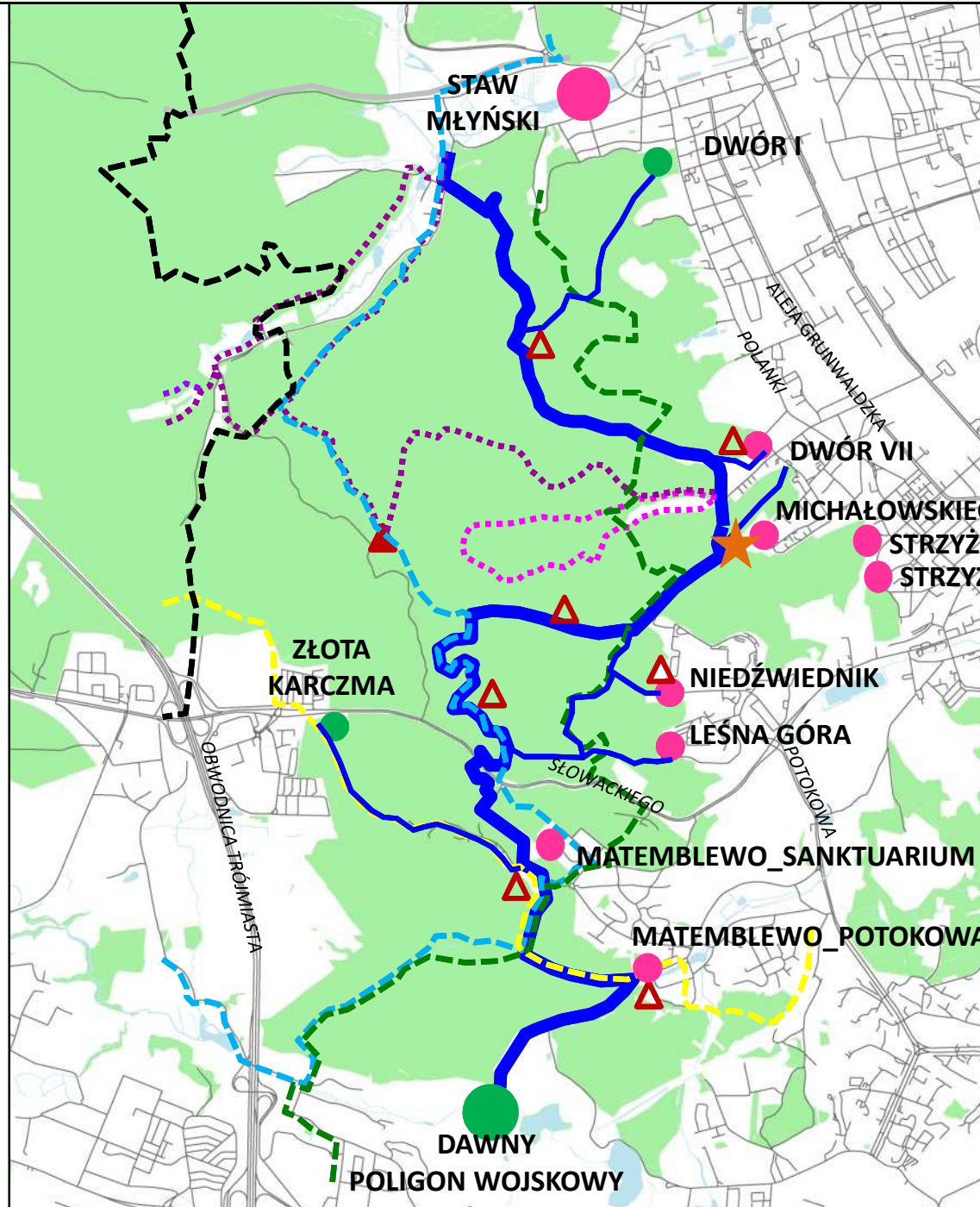
„DROGA DO RADOŚCI”











Jaka powinna być?

- łącząca miejsca rekreacyjne,
- przyjazna dla każdego,
- o nawierzchni naturalnej,
- oznakowana,
- wyposażona w infrastrukturę turystyczną (urządzenia do rekreacji, wiaty, ławki),
- z miejscem widokowym



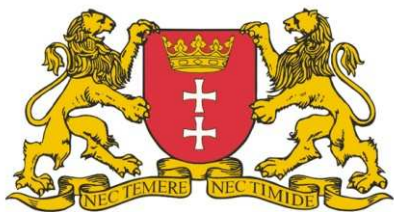
„DROGA DO RADOŚCI”



	istniejąca wiata
	proponowana wiata
	proponowany punkt widokowy
	proponowany szlak pieszy „Droga do Radości”
	proponowane dojścia piesze z urzędzonych wejść do szlaku pieszego „Droga do Radości”
	
	
	szlaki PTTK
	
	ścieżki edukacyjne



NOTATKI



GDAŃSK



STREFA

TRÓJMIEJSKIEGO PARKU KRAJOBRAZOWEGO

BUFOROWA



BIURO ROZWOJU GDAŃSKA

Zespół Ochrony Środowiska

tel.: 58 30-84-407, 30-84-432

zos@brg.gda.pl, tpk@brg.gda.pl, brg@brg.gda.pl,



URZĄD MIEJSKI W GDAŃSKU

Wydział Urbanistyki i Architektury

**DELIMITACJA
OBSZARÓW ZDEGRADOWANYCH
W GDAŃSKU**



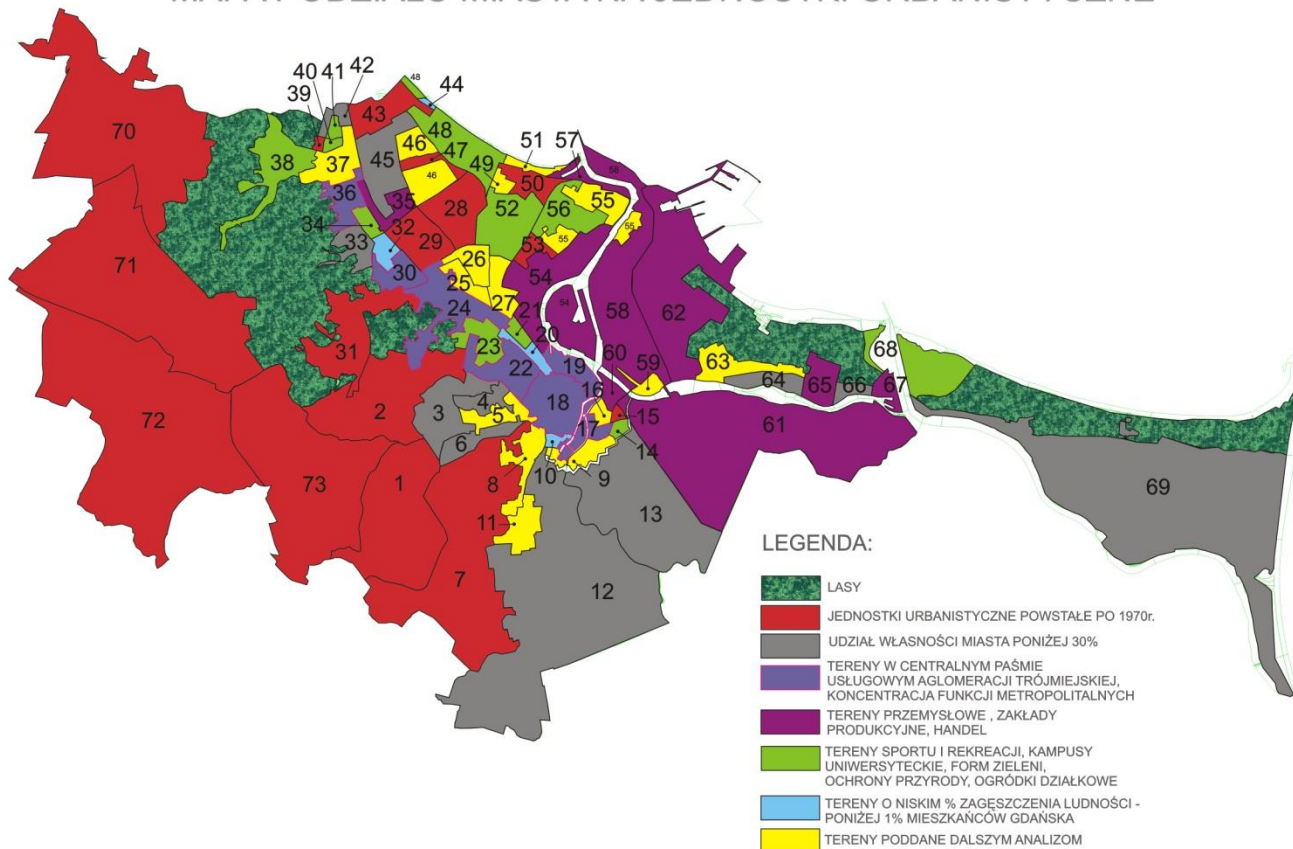
Delimitacja obszarów zdegradowanych wymagała podzielenia całego miasta pod kątem zdefiniowania jednostek urbanistycznych, tj.:

- JEDNOSTKI POWSTAŁE PO 1970r
- JEDNOSTKI Z NISKIM UDZIAŁEM WŁASNOŚCI MIASTA (PONIŻEJ 30%)
- TERENY KONCENTRACJI FUNKCJI METROPOLITALNYCH
- TERENY PRZEMYSŁOWE, PRODUKCYJNE, HANDLOWE
- TERENY SPORTU I REKREACJI, KAMPUSY UNIWERSYTECKIE, RÓŻNE FORMY ZIELENI
- TERENY O NISKIM ZAGĘSZCZENIU LUDNOŚCI <1% MIESZKAŃCÓW GDAŃSKA
- TERENY PODDANE DALSZYM ANALIZOM



DELIMITACJA OBSZARÓW ZDEGRADOWANYCH

- MAPA PODZIAŁU MIASTA NA JEDNOSTKI URBANISTYCZNE



RYS.1



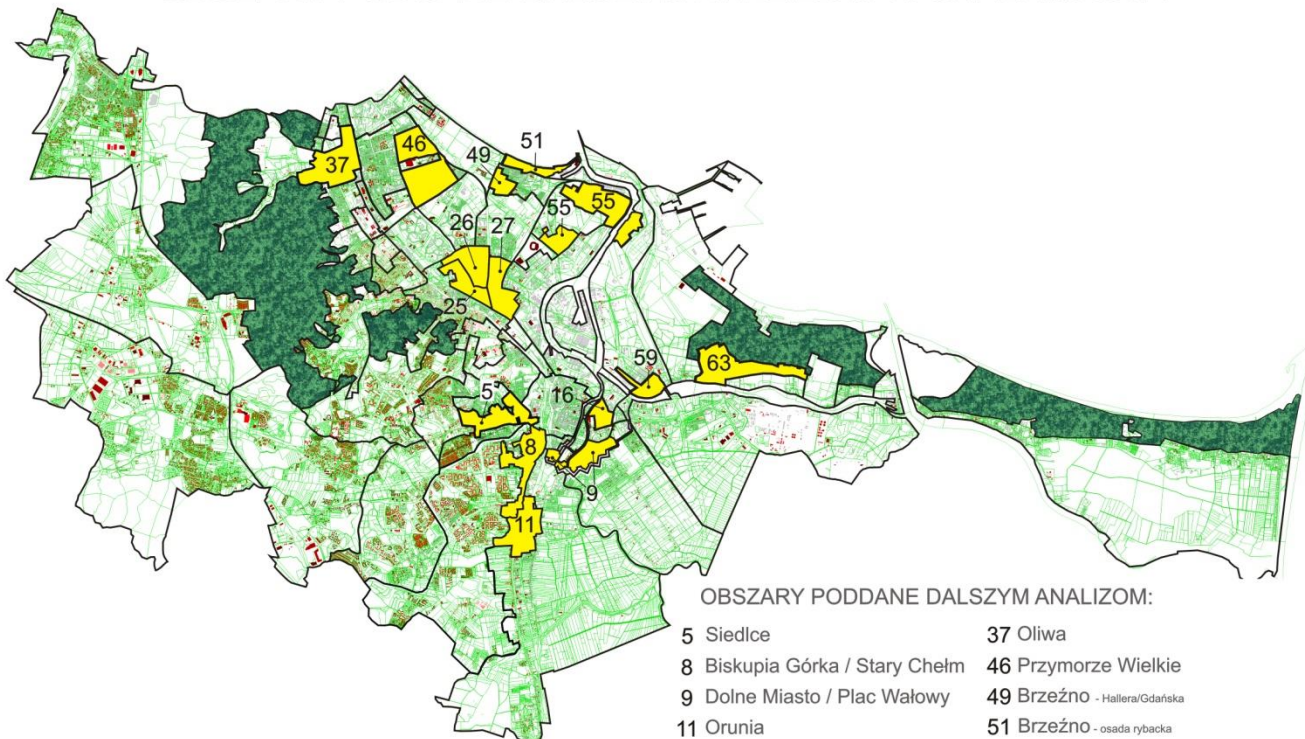
Obszary poddane dalszym badaniom:

- **5. SIEDLCE**
- **8. BISKUPIA GÓRKA/ STARY CHEŁM**
- **9. DOLNE MIASTO/ PLAC WAŁOWY**
- **11. ORUNIA**
- **16. ANGIELSKA GROBLA**
- **25. DOLNY WRZESZCZ – Wajdeloty**
- **26. DOLNY WRZESZCZ – Legionów**
- **27. DOLNY WRZESZCZ – Zielony Trójkąt**
- **37. OLIWA**
- **46. PRZYMORZE WIELKIE**
- **49. BRZEŹNO – Hallera, Gdańska**
- **51. BRZEŹNO – Osada rybacka**
- **55. NOWY PORT, LETNICA I
TWIERDZA WISŁOUJŚCIE**
- **59. PRZERÓBKA mieszkaniowa**
- **63. STOGI mieszkaniowe**



DELIMITACJA OBSZARÓW ZDEGRADOWANYCH

- OBSZARY PODDANE DALSZYM ANALIZOM W SKALI MIASTA



OBSZARY PODDANE DALSZYM ANALIZOM:

- | | |
|---|--|
| 5 Siedlce | 37 Oliwa |
| 8 Biskupia Górka / Stary Chełm | 46 Przymorze Wielkie |
| 9 Dolne Miasto / Plac Wałowy | 49 Brzeźno - Hallera/Gdańska |
| 11 Orunia | 51 Brzeźno - osada rybacka |
| 16 Angielska Grobla | 55 Nowy Port, Twierdza Wisłoujście i Letnica |
| 25 Dolny Wrzeszcz - Wajdeloty/Wyspiańskiego | 59 Przeróbka mieszkaniowa |
| 26 Dolny Wrzeszcz - Legionów | 63 Stogi mieszkaniowe |
| 27 Dolny Wrzeszcz - Zielony Trójkąt | |

RYS.2



Badania nad wybranymi jednostkami przeprowadzono w oparciu o 3 podsystemy:

1. SPOŁECZNY

2. GOSPODARCZY

3. PRZESTRZENNY

Każdy z nich reprezentowały wskaźniki obligatoryjne oraz fakultatywne, którym następnie przypisano punkty w zależności od nasilenia zjawiska .



TABELA ZBIORCZA:

TABELA 16 - PODSUMOWANIE WSZYSTKICH WSKAŹNIKÓW

Jednostki urbanistyczne	Liczba mieszkańców obwodu lub rejonu	Podsystem społeczny						Podsystem gospodarczy				Podsystem przestrzenny			
		WSKAŹNIKI KLUCZOWE			WSKAŹNIKI FAKULTATYWNE			WSKAŹNIKI KLUCZOWE			WSKAŹNIK FAKULTATYWNY	WSKAŹNIKI KLUCZOWE		WSKAŹNIK FAKULTATYWNY	
		Liczba osób korzystających z zasiłków pomocy społecznej na 1 tys. ludności	Udział długotrwale bezrobotnych wśród osób w wieku produkcyjnym	Liczba przestępstw na 1 tys. Ludności	Liczba mieszkań komunalnych z zaległościami czynszowymi > 3 miesiące w liczbie mieszkań komunalnych	Wyniki egzaminów państwowych w szkołach podstawowych	Odsetek osób niepełnosprawnych	Liczba zarejestrowanych podmiotów gospodarki narodowej na 100 osób	Odsetek osób w wieku poprodukcyjnym w ogólnej liczbie ludności	Odsetek osób bezrobotnych z wykształceniem gimnazjalnym lub poniżej	Procentowy udział podmiotów gospodarczych o żywotności krótszej niż 3 lata	Liczba budynków wybudowanych przed 1970 do ogólnej liczby budynków	Przeciętna powierzchnia lokalu na osobę	Udział procentowy budynków wymagających remontu	Udział procentowy budynków zabytkowych
5 Siedlce	10033	0	0	9	13	9	5	0	15	0	12	13	4	13	11
7 Biskupia Górka / Stary Chełm	2484	14	13	10	14	15	13	11	7	12	4	10	11	16	12
9 Dolne Miasto / Plac Wałowy	6129	16	14	13	15	12	15	0	0	10	16	11	9	15	15
11 Orunia	6933	13	10	15	0	14	14	10	10	11	14	9	14	8	6
16 Angielska Grobla	2565	12	0	11	0	13	11	12	6	14	5	14	10	14	14
25 Dolny Wrzeszcz - Wajdeloty	8635	9	0	0	0	5	6	0	5	6	9	8	6	10	9
26 Dolny Wrzeszcz - Legionów	8812	0	0	7	0	8	4	0	14	15	3	15	0	0	16
27 Dolny Wrzeszcz - Zielony Trójkąt	7104	0	0	0	0	7	7	0	12	16	11	12	8	11	10
37 Oliwa	7332	0	0	0	12	1	0	0	13	0	8	16	0	0	13
46 Przymorze Wielkie	27665	0	0	16	0	6	0	13	16	0	7	0	7	0	0
49 Brzeźno - Hallera/Gdańska	3681	11	0	0	0	4	12	0	0	7	15	4	5	12	0
51 Brzeźno - osada rybacka	1088	10	16	12	0	3	10	0	9	0	6	6	12	9	8
55 Nowy Port z Twierdzą Wisłoujście / Letnica	10111	15	15	14	16	10	16	14	4	13	0	7	13	7	7
59 Przeróbka mieszkaniowa	4370	7	12	8	0	16	9	16	11	8	10	3	15	5	5
63 Stogi mieszkaniowe	12737	8	13	0	0	11	8	16	8	9	13	5	16	4	4



11-16
6-10
1-5
0

*kolor biały oznacza niespełnianie danego wskaźnika,

*kolory żółty, pomarańczowy, czerwony oznacza spełnianie wskaźnika (kolory w zależności od natężenia zjawiska w kolejności do pozostałych obszarów)



**OBSZARY, KTÓRE WG WSKAŹNIKÓW
POSIADAJĄ WSZYSTKIE CECHY OBSZARÓW ZDEGRADOWANYCH :**

8. BISKUPIA GÓRKA / STARY CHEŁM

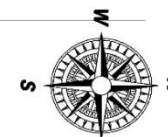
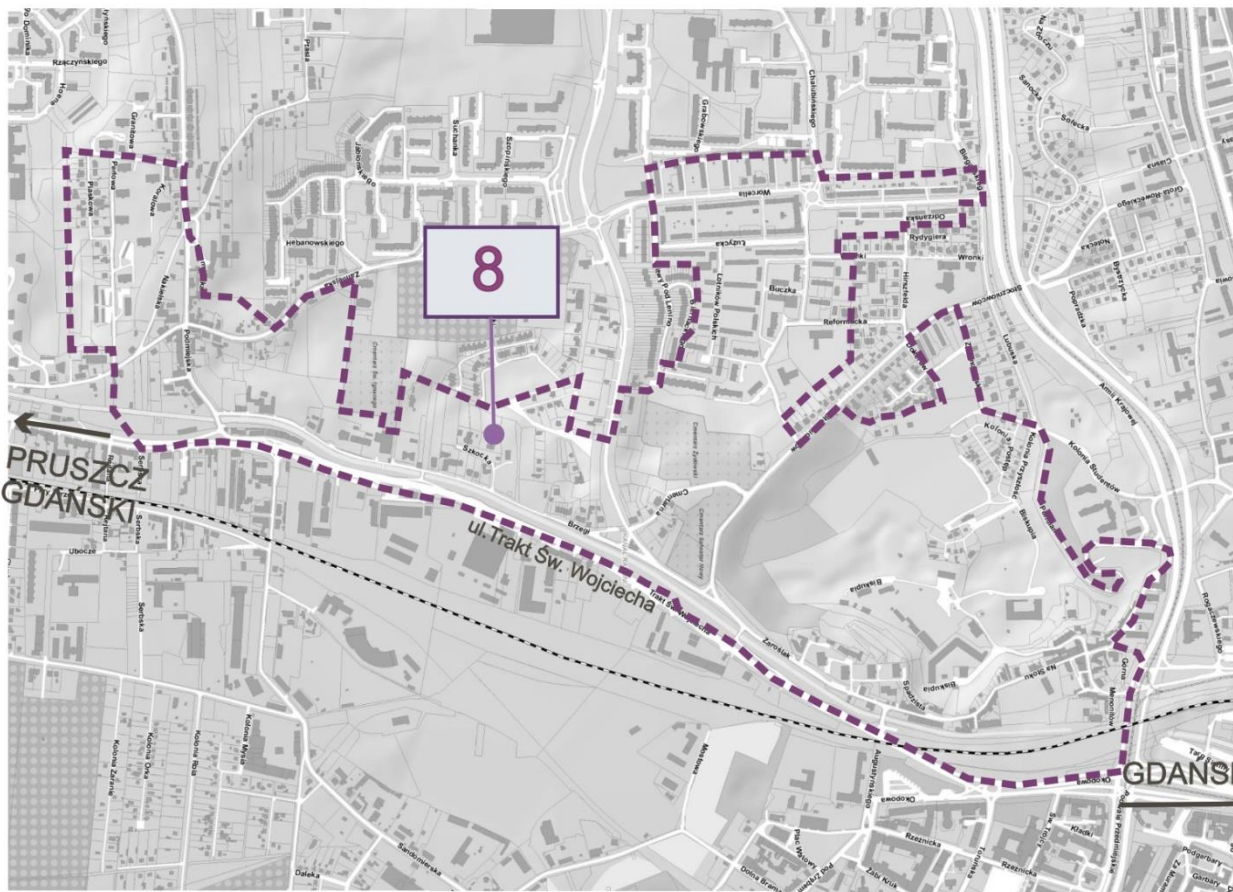
9. DOLNE MIASTO / PLAC WAŁOWY

11. ORUNIA

55. NOWY PORT z TWIERDZĄ WISŁOUJŚCIE / LETNICA



8. BISKUPIA GÓRKA / STARY CHEŁM



OBZAR 8:

Biskupia
Kaznodziejska
Kolonia Postęp
Kolonia Przyszłość
Menonitów
Na Stoku
Salwator
Spadzista
Stoczniovców 29-37 niep
Zarosłak 1-30
Biegańskiego
Bitwy pod Lenino
Brzegi
Buczka
Chałuńskiego
Cienista
Cmentarna
Kolonia Anielinki
Koralowa
Lotników Polskich
Lużycka
Małomiejska
Nakielska
Odrzańska
Perłowa
Piaskowa
Podmiejska
Raduńska
Reformacka
Szkocka
Trakt św. Wojciecha
Worcella
Zamiejska

LICZBA
MIESZKAŃCÓW:

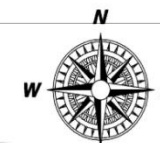
8 389 osób

POWIERZCHNIA:

130,9 ha



9. DOLNE MIASTO / PLAC WAŁOWY



OBSZAR 9:

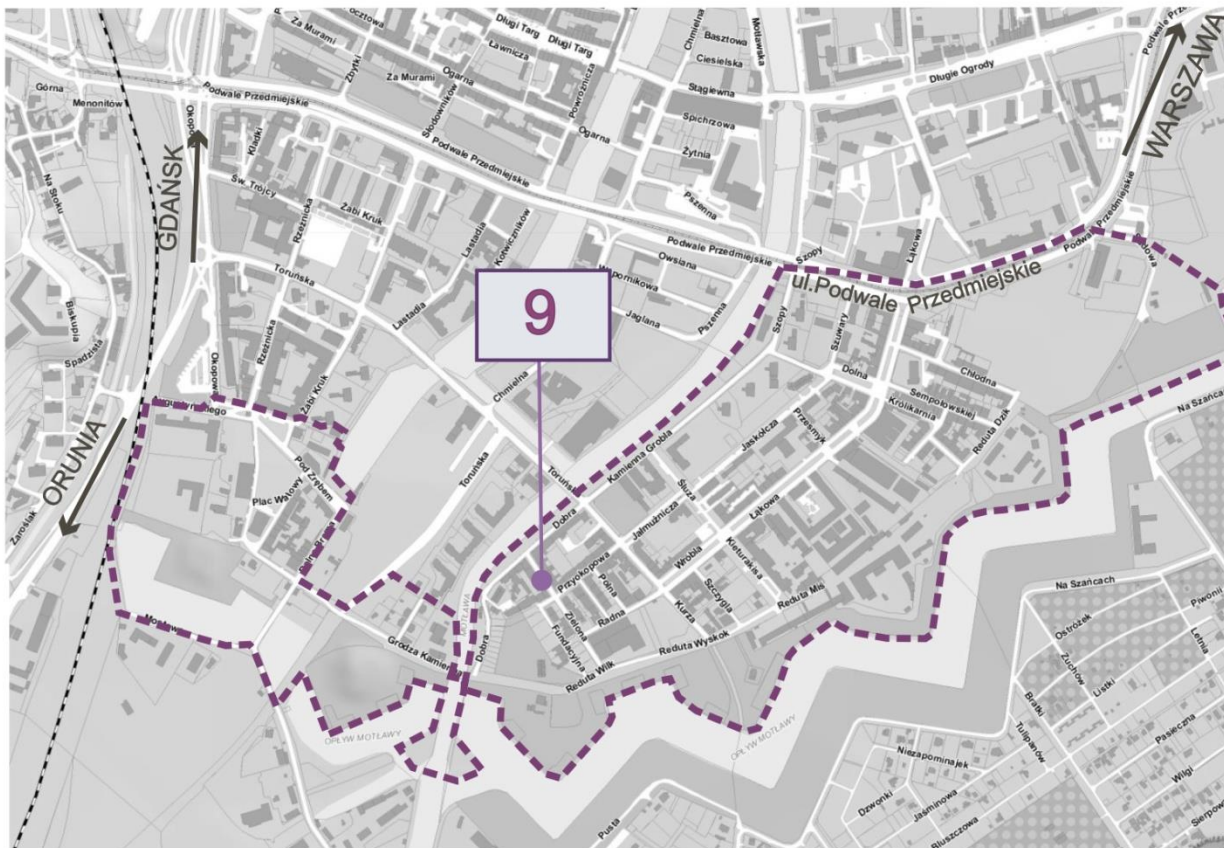
Ul. Chłodna,
Ul. Dobra,
Ul. Dolna,
Ul. Fundacyjna,
Ul. Jalmużnicza,
Ul. Kieturakisa,
Ul. Królikarnia,
Ul. Kurza,
Ul. Łąkowa 5-52,
Ul. Jaskółcza,
Ul. Kamienna Grobla,
Ul. Polna,
Ul. Przesmyk,
Ul. Przyokopowa,
Ul. Radna,
Ul. Reduta Dzik,
Ul. Reduta Miś,
Ul. Reduta Wilk,
Ul. Reduta Wyskok,
Ul. Sempolowskiej,
Ul. Szczygła,
Ul. Szuwary,
Ul. Śluza,
Ul. Toruńska 24-32 (parz.),
Ul. Ułańska,
Ul. Wierzbowa,
Ul. Wróbla,
Ul. Zielona
Ul. Dolna Brama,
Ul. Grodza Kamienna,
Ul. Plac Wałowy,
Ul. Pod Zrębem,
Ul. Żabi Kruk 15,17,
Ul. Augustyńskiego 1;

**LICZBA
MIESZKAŃCÓW:**

6 440 osób

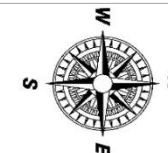
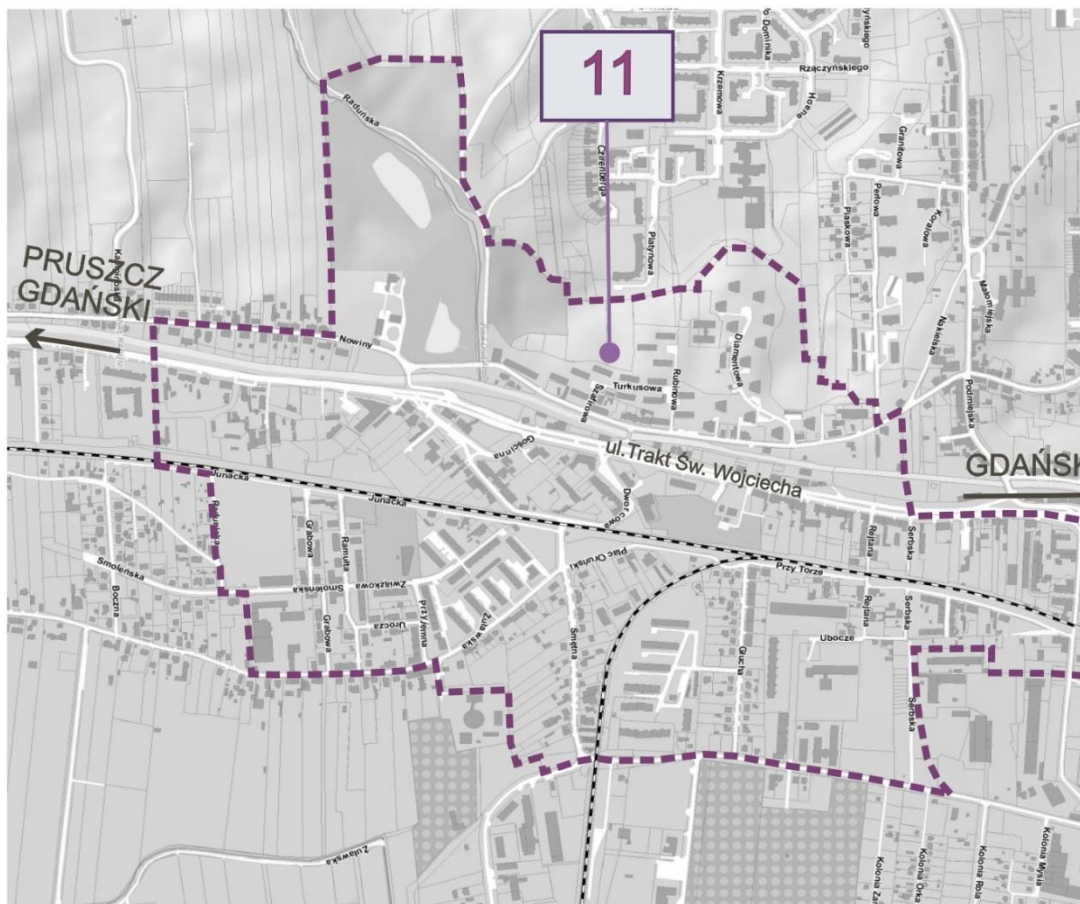
POWIERZCHNIA:

68,89 ha





11. ORUNIA



OBSZAR 11:

- Ul. Dworcowa 1-24,
- Ul. Gościńska 1-20,
- Ul. Raduńska 44-54,
- Ul. Rejtana 1, 2, 17-20,
- Ul. Trakt Św. Wojciecha
(40-82 parz., 53-181A nie parz.),
- Ul. Nowiny 2, 7-31 nieparz.,
- Ul. Głucha 1-29,
- Ul. Grabowa 1-10,
- Ul. Junacka 1-5,
- Ul. Plac Oruński 1-9,
- Ul. Przy Torze 2-22,
- Ul. Przyjemna 1-5,
- Ul. Ramuła 2-12,
- Ul. Rejtana 5-15,
- Ul. Równa 10-64 parz.,
- Ul. Sandomierska 1-18,
- Ul. Smętna 1-24,
- Ul. Smoleńska 1-6/8,
- Ul. Ubocze 1-4, 22, 24,
- Ul. Uroczą 1-5,
- Ul. Związkowa 1-7,
- Ul. Żuławska 1-19, 103-108A;
- Ul. Diamentowa 1-15,
- Ul. Raduńska 8-42,
- Ul. Rubinowa 1-9,
- Ul. Szafirowa 1-2,
- Ul. Turkusowa 1-2,

LICZBA MIESZKAŃCÓW:

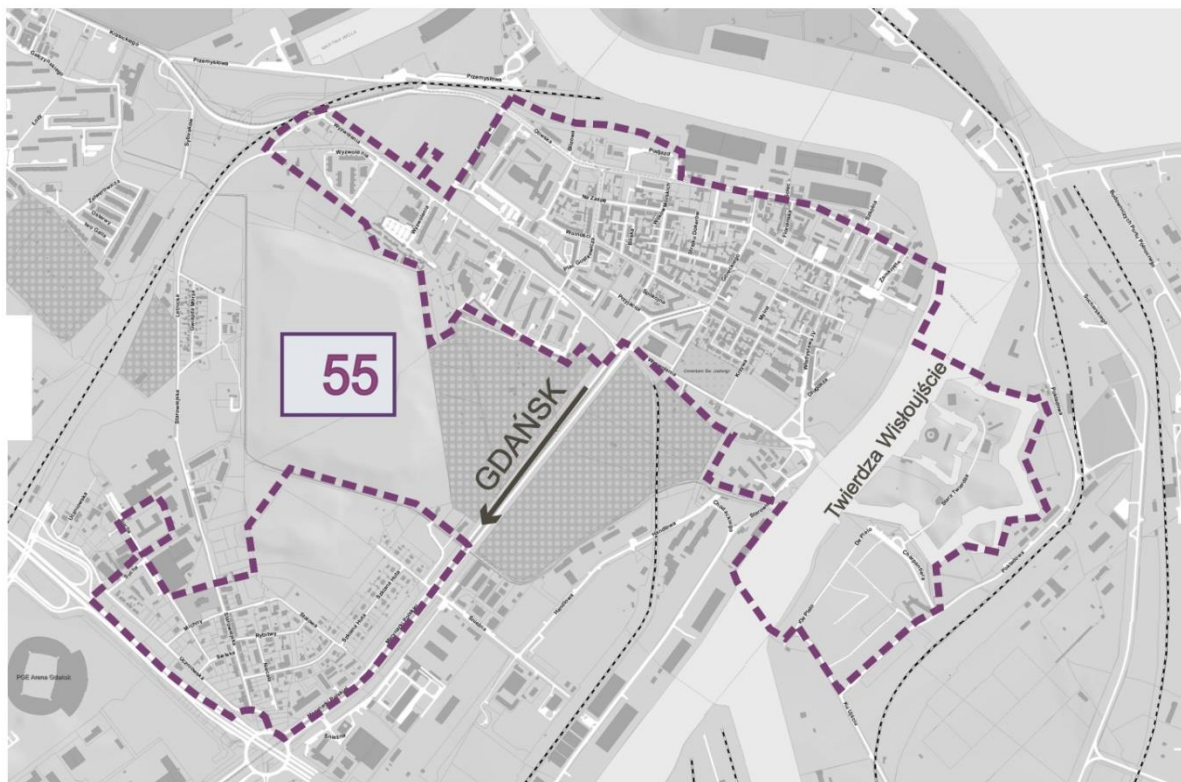
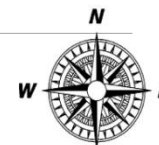
6 933 osoby

POWIERZCHNIA:

101,65 ha



55. NOWY PORT , TWIERDZA WISŁOUJŚCIE I LETNICA



OBSZAR 55: S

Oliwska 21-34C, 37-81
Podjazd
Na Zaspę
Strajku Dokerów
Wolności
Krzywa
Kasztanowa
Wyzwolenia 1-35, 48, 49, 501, 501I,
51A-F, 55
Letniska 1, 3, 35
Rybołowców
Plac Ks. Gustkowicza
Bliska
Wilków Morskich
Ks. Mariana Góreckiego
Floriańska
Władysława IV
Zamknięta
Mylna
Jana Długosza
Marynarki Polskiej 1-24
Spokojna
Przyjaciół
Starowiślna 2-7
Stara Twierdza
Charpantiera
De'Plelo
Uczniowska 23E-27
Sucha 2-8
Starowiejska 14-55
Niecała
Stalowa
Rybitwy
Antoniego Michny
Szkłana Huta
Marynarki Polskiej 76, 78;

LICZBA MIESZKAŃCÓW:

11 117 osób

POWIERZCHNIA:

178,49 ha



GRUPA OBSZARÓW, NA KTÓRYCH NASIŁONE SĄ ZJAWISKA CECHUJĄCE OBSZARY ZDEGRADOWANE :

16. ANGIELSKA GROBLA

**25. DOLNY WRZESZCZ –
Wajdeloty, Wyspiańskiego**

51. BRZEŹNO – Osada Rybacka

59. PRZERÓBKA mieszkaniowa

63. STOGI mieszkaniowe



Najbliższa przyszłość:

- Przedstawienie wyników raportu na Kolegium Prezydenta
- Podjęcie kroków w sprawie przyjęcia przez RMG uchwały w sprawie wyznaczenia obszarów zdegradowanych i obszarów rewitalizacji (na podstawie raportu z delimitacji)
- Przystąpienie do sporządzenia Gminnego Programu Rewitalizacji,
- Rok 2016 – przygotowanie Gminnego Programu Rewitalizacji oraz innych dokumentów niezbędnych do aplikowania o środki unijne, również w 2016 prace dot. zakresów poszczególnych projektów, ustalanie budżetów, kosztorysów itp.



URZĄD MIEJSKI W GDAŃSKU

Wydział Urbanistyki i Architektury

Dziękujemy za uwagę


www.gdansk.pl