

GDAŃSK



**PROCEDURA INTERWENCJI
W SYTUACJI KRZYWDZENIA DZIECKA**

Wstęp

Wszystkie instytucje publiczne i organizacje pozarządowe oraz społeczne, w których odbywa się edukacja, szeroko rozumiana opieka nad dziećmi, a także jednostki zapewniające porządek publiczny, bezpieczeństwo i ochronę zdrowia oraz życia mieszkańców powinny tworzyć system ochrony praw dzieci, a zwłaszcza w razie wykrycia aktów krzywdzenia dzieci skutecznie przeprowadzić odpowiednie działania. Obowiązek współpracy określa art. 3 ustawy z dnia 09 czerwca 2011 r. o wspieraniu rodziny i systemie pieczy zastępczej.

„Procedura interwencji w sytuacji krzywdzenia dziecka” zakłada podejmowanie działań zgodnych z najlepszym interesem dziecka i współpracę służb w ochronie dziecka krzywdzonego. Podstawę do opracowania i wdrożenia stanowi również Gdański Program Przeciwdziałania Przemocy w Rodzinie i Ochrony Ofiar Przemocy w Rodzinie na lata 2014-2016 przyjęty Uchwałą Nr XLIX/1108/14 Rady Miasta Gdańska z dnia 27 lutego 2014 r. Celem głównym programu jest „Zintegrowane systemowe przeciwdziałanie i rozwiązywanie przemocy w gminie Gdańsk, a cel szczegółowy 2.1 określa „Stosowanie procedur i narzędzi udzielania pomocy i ochrony osób dotkniętych przemocą”.

Wypracowane schematy postępowania interwencyjnego służb, szczególnie odpowiedzialnych za ochronę bezpieczeństwa dziecka mają zwiększyć gwarancje na ochronę praw dzieci, wyczerlenie na każdy nieprawidłowy sygnał płynący od dziecka lub wynikający z obserwacji oraz troski ze strony każdego z Nas jako obywatela jak i specjaliści pracującego w służbach miejskich.

Konieczne jest zatem, aby szczególnie pracownicy policji, służb miejskich tj. pomocy społecznej, ochrony zdrowia, edukacji i wszystkich placówek działających na rzecz dzieci, ściśle ze sobą współpracowali i stosowali wypracowane schematy działań służące ochronie dobra i bezpiecznego rozwoju dziecka. Tworzony system ochrony dziecka przed krzywdzeniem rozumiany jest jako połączenie działań instytucji, organizacji i osób fizycznych funkcjonujących na terenie miasta, działających na podstawie obowiązujących je przepisów prawa i norm działania, w sferze ochrony dzieci przed różnymi formami krzywdzenia i zaniedbywania”.

Zobowiązuje się jednostki i podmioty miejskie oraz rekomenduje się instytucjom państwowym, placówkom i podmiotom niepublicznym, w tym organizacjom pozarządowym opracowanie i wdrażanie „wewnętrznych polityk ochrony dziecka”.

Koordynatorem działań realizowanych w ramach ochrony dziecka przed krzywdzeniem jest Miejski Ośrodek Pomocy Rodzinie w Gdańsku ściśle współpracujący w tym zakresie ze wszystkimi wyżej wymienionymi podmiotami.

„Procedura interwencji w sytuacji krzywdzenia dziecka”

przyjęta Zarządzeniem Nr 197/15 Prezydenta Miasta Gdańska z dnia 18 lutego 2015 r., zmieniona Zarządzeniem Nr 616/15 z dnia 6 maja oraz Nr 1812/15 z dnia 14 grudnia 2015 r.

Spis treści

Wstęp.....	3
Co to jest przemoc wobec dziecka?	4
Ujęcie prawne.....	4
Ujęcie psychologiczne.....	4
Jak rozpoznać przemoc wobec dziecka?	5
Jak pomóc dziecku krzywdzonemu?	7
Interwencja mieszkańca	7
Interwencja instytucji, służb, organizacji, specjalistów	7
Procedury	9
Procedura postępowania mieszkańca.....	10
Procedura postępowania instytucji, służb, organizacji, specjalistów sprawujących opiekę nad dzieckiem, pracujących na rzecz rodziny, działających w obszarze wsparcia rodziny i systemu pieczy zastępczej nie zobowiązanych do wszczynania procedury Niebieskiej Karty	12
Procedura postępowania instytucji, służb, organizacji, specjalistów sprawujących opiekę nad dzieckiem, pracujących na rzecz rodziny, działających w obszarze wsparcia rodziny i systemu pieczy zastępczej zobowiązanych do wszczynania procedury Niebieskiej Karty.....	14
Procedura postępowania służb podejmujących interwencję w sytuacji krzywdzenia dziecka zobowiązanych do wszczynania i realizacji procedury Niebieskiej Karty oraz upoważnionych do odebrania dziecka rodzinie	16
Procedura postępowania na mocy art. 12a ustawy o przeciwdziałaniu przemocy w rodzinie	16
Procedura postępowania służb podejmujących interwencję w sytuacji krzywdzenia dziecka zobowiązanych do wszczynania i realizacji procedury Niebieskiej Karty.....	20
oraz upoważnionych do odebrania dziecka rodzinie	20
Procedura postępowania na mocy ustawy o przeciwdziałaniu przemocy w rodzinie i rozporządzenia ws. procedury Niebieskiej Karty.....	20
Podsumowanie	21
Załączniki	25
Jak rozmawiać z dzieckiem krzywdzonym	26
Kwestionariusz diagnostyczny oznaki zaniedbania i stosowania przemocy wobec dziecka	27
Krótki Przewodnik dla gdańskich specjalistów NIEBIESKA KARTA NIESIE POMOC!	28
Formularze	30
Ważne adresy i telefony	50
Biblioteczka	53

Wstęp

Procedura jest adresowana do wszystkich, którzy mogą chronić dzieci przed przemocą w rodzinie i wspierać je gdy są krzywdzone. Obowiązek ten spoczywa na dorosłych, a w szczególności na rodzinie, środowisku sąsiedzkim, pracownikach pomocy społecznej, żłobków, systemu edukacji i ochrony zdrowia, funkcjonariuszach policji i straży miejskiej, prokuratury i sądownictwa. **System ochrony dziecka przed krzywdzeniem** jest bowiem wtedy skuteczny, gdy razem działają w nim wszystkie służby w ramach swoich kompetencji. Procedura może mieć zastosowanie zarówno wobec dzieci krzywdzonych w domach rodzinnych jak i dzieci przebywających w pieczy zastępczej.

Procedura Interwencji w Sytuacji Krzywdzenia Dziecka zawiera ramowe schematy postępowania interwencyjnego służb i podmiotów miejskich, szczególnie odpowiedzialnych za ochronę bezpieczeństwa dziecka, które współdziałają w ramach interwencji. Podejmowanie czynności zgodnie z procedurą zapewni poczucie bezpieczeństwa osobie interweniującej, a konsekwentne stosowanie procedury zapewni bezpieczeństwo dzieciom. Zapewne procedura ułatwi podejmowanie działań, jednak nie można zapomnieć o wyjątkowości każdej sytuacji i konieczności dostosowania się do niej.

Do procedury dołączone zostały poradniki, kwestionariusz diagnostyczny, wzory formularzy, informator o gdańskich placówkach wspierających rodzinę, biblioteczka wiedzy oraz podstawy prawne.

Koordynatorem działań realizowanych w ramach ochrony dziecka przed krzywdzeniem jest Miejski Ośrodek Pomocy Rodzinie w Gdańsku ściśle współpracujący w tym zakresie ze wszystkimi wyżej wymienionymi podmiotami.

Aby włączyć się w ten system wszystkie placówki, w których odbywa się praca z dziećmi powinny opracować wewnętrzną politykę ochrony dzieci przed krzywdzeniem. Polityka ta z jednej strony uszczegółowi działania pracowników w oparciu o Procedurę Interwencji w Sytuacji Krzywdzenia Dziecka, z drugiej zaś strony określi sposób postępowania w przypadku podejrzenia lub zaistnienia sytuacji skrzywdzenia dziecka na terenie placówki.

Co to jest przemoc wobec dziecka?

Ujęcie prawne

Przemoc w rodzinie w ujęciu prawnym oznacza jednorazowe albo powtarzające się umyślne działanie lub zaniechanie naruszające prawa lub dobra osobiste członków rodziny m.in. dzieci.¹ Członkowie rodziny, a w szczególności dzieci doświadczające przemocy narażone są na niebezpieczeństwo utraty życia lub zdrowia. Przemoc narusza ich wolność, godność i nietykalność cielesną.

Ujęcie psychologiczne

Krzywdzeniem dziecka jest każde zamierzone lub niezamierzone działanie oraz zaniechanie działań ze strony rodzica/opiekuna, które ujemnie wpływa na rozwój fizyczny lub psychiczny dziecka². Można wyróżnić cztery wymiary tego zjawiska:

przemoc fizyczna – wszelkiego rodzaju działanie wobec dziecka, które powoduje urazy na jego ciele, np. bicie, szarpanie, popychanie itp.

przemoc emocjonalna – jej celem jest naruszenie godności osobistej, ukierunkowana jest na wyrządzenie szkody psychicznej poprzez wyzywanie, warunkowanie miłości, emocjonalne odrzucenie, zastraszanie, nieszanowanie potrzeb, nadmierne wymagania w stosunku do wieku i możliwości psychofizycznych dziecka itp.

wykorzystywanie seksualne – obejmuje każde zachowanie osoby, które prowadzi do seksualnego zaspokojenia kosztem dziecka, np.: uwodzenie, ekshibicjonizm lub świadome czynienie dziecka świadkiem aktów płciowych, zmuszanie do oglądania pornografii, dotykanie miejsc intymnych dziecka lub zachęcanie dziecka do dotykania sprawcy, a także różne formy stosunku seksualnego

zaniedbanie – brak zaspokojenia podstawowych potrzeb dziecka, zarówno fizycznych (np. właściwe odżywianie, ubranie, ochrona zdrowia, edukacja), jak i psychicznych (poczucie bezpieczeństwa, doświadczenie miłości, troski itp.).

Sprawcami przemocy domowej wobec dzieci bywają najczęściej rodzice lub opiekunowie, ale również i inni członkowie rodziny, np.: dziadkowie lub starsze rodzeństwo. Dzieci są również pośrednimi ofiarami przemocy domowej, będąc świadkami stosowania przemocy wobec innych członków rodziny.

Krzywdzenie dzieci to także bezczynność społeczeństwa lub instytucji, a także każdy rezultat takiej bezczynności, który ogranicza równe prawa dzieci i zakłóca ich optymalny rozwój.

Podstawą podejmowania działań przez wszelkie służby w ramach procedury jest szersza, psychologiczna definicja krzywdzenia dziecka.

¹ Na podstawie ustawy o przeciwdziałaniu przemocy w rodzinie oraz Kodeksu karnego.

² Na podstawie Harvard University Press, Cambridge.

Jak rozpoznać przemoc wobec dziecka?

Przemoc można stwierdzić na podstawie warunków życia, stanu zdrowia, zachowania i wyglądu dziecka, które mogą świadczyć o jego niezaspokojonych potrzebach, nieprawidłowych relacjach w rodzinie. Występowanie pojedynczego symptomu nie zawsze mówi o tym, że dziecko doświadcza przemocy i nie można go uważać za „niepodważalny dowód” krzywdzenia dziecka. Wiele z nich może wynikać z różnych trudnych doświadczeń np. rozwód rodziców, śmierć osoby bliskiej lub zmiana miejsca zamieszkania. Jeśli jednak symptom powtarza się, bądź występuje kilka równocześnie możliwe jest, że mamy do czynienia z krzywdzeniem dziecka.

Przemoc, której doświadcza dziecko można rozpoznać wtedy, gdy uda nam się nawiązać z dzieckiem relację, w której będzie się czuło ono bezpiecznie i nabierze zaufania, aby nam o ewentualnych nadużyciach powiedzieć lub je w inny sposób zasygnalizować (np. zaobserwować).

Na co więc należy zwrócić szczególną uwagę?

- A. Dziecko jest często brudne, nieprzyjemnie pachnie.
- B. Dziecko kradnie jedzenie, pieniądze itp.
- C. Dziecko żebrze.
- D. Dziecko jest głodne.
- E. Dziecko nie otrzymuje potrzebnej mu opieki medycznej, szczepień, okularów itp.
- F. Dziecko nie ma przyborów szkolnych, odzieży, butów i innych przedmiotów codziennego użytku.
- G. Dziecko ma widoczne obrażenia ciała (siniaki, poparzenia, ugryzienia, złamania kości itp.), których pochodzenie trudno jest wyjaśnić. Obrażenia są w różnej fazie gojenia.
- H. Podawane przez dziecko wyjaśnienia dotyczące obrażeń wydają się niewiarygodne, niemożliwe, niespójne itp. Dziecko często je zmienia.
- I. Pojawia się niechęć przed udziałem w lekcjach w-f .
- J. Dziecko nadmiernie zakrywa ciało, niestosownie do sytuacji i pogody.
- K. Dziecko boi się rodzica lub opiekuna, boi się przed powrotem do domu.
- L. Dziecko wzdryga się, kiedy podchodzi do niego osoba dorosła.
- M. Dziecko cierpi na powtarzające się dolegliwości somatyczne: bóle brzucha, głowy, mdłości itp.
- N. Dziecko jest bierne, wycofane, uległe, przestraszone, depresyjne itp. lub zachowuje się agresywnie, buntuje się, samookalecza się itp.
- O. Dziecko osiąga słabsze wyniki w nauce w stosunku do swoich możliwości.
- P. Dziecko ucieka w świat wirtualny (gry komputerowe, Internet itp.).
- Q. Dziecko używa środków psychoaktywnych.
- R. Dziecko nadmiernie szuka kontaktu z innym dorosłym (tzw. „lepkość” dziecka).
- S. Dziecko moczy i zanieczyszcza się bez powodu lub w konkretnych sytuacjach czy też na widok określonych osób.
- T. Dziecko ma otarcia naskórka, bolesność narządów płciowych i/lub odbytu.
- U. W pracach artystycznych, rozmowach, zachowaniu dziecka zaczynają dominować elementy/motywy seksualne.
- V. Dziecko jest rozbudzone seksualnie niestosownie do wieku.
- W. Dziecko ucieka z domu.
- X. Nastąpiła nagła i wyraźna zmiana zachowania dziecka.
- Y. Dziecko mówi o przemocy, opowiada o sytuacjach których doświadcza.
- Z. Inne...

Jeżeli z objawami u dziecka współwystępują określone zachowania rodziców lub opiekunów to podejrzenie, że dziecko jest krzywdzone jest szczególnie uzasadnione.

Na co należy zwrócić szczególną uwagę?

- A. Rodzic (opiekun) podaje nieprzekonujące lub sprzeczne informacje lub odmawia wyjaśnienia przyczyn obrażeń dziecka.
- B. Rodzic (opiekun) odmawia, nie utrzymuje kontaktów z osobami zainteresowanymi losem dziecka.
- C. Rodzic (opiekun) mówi o dziecku w negatywny sposób, ciągle obwinia, poniża i strofuje dziecko (np.: używając określeń takich, jak „idiota”, „gnojek”, „gówniarz”).

- D. Rodzic (opiekun) poddaje dziecko surowej dyscyplinie lub jest nadopiekuńczy lub zbyt pobłażliwy lub odrzuca dziecko.
- E. Rodzic (opiekun) nie interesuje się losem i problemami dziecka.
- F. Rodzic (opiekun) często nie potrafi podać miejsca, w którym aktualnie przebywa dziecko.
- G. Rodzic (opiekun) jest apatyczny, pogrążony w depresji.
- H. Rodzic (opiekun) zachowuje się agresywnie.
- I. Rodzic (opiekun) ma zaburzony kontakt z rzeczywistością np.: reaguje nieadekwatnie do sytuacji, wypowiada się niespójnie.
- J. Rodzic (opiekun) nie ma świadomości lub neguje potrzeby dziecka.
- K. Rodzic (opiekun) faworyzuje jedno z rodzeństwa.
- L. Rodzic (opiekun) przekracza dopuszczalne granice w kontakcie fizycznym z dzieckiem (na przykład podczas zabawy).
- M. Rodzic (opiekun) nadużywa alkoholu, narkotyków lub innych środków odurzających.
- N. Inne...

Jak pomóc dziecku krzywdzonemu?

Interwencja mieszkańca

Mieszkańcu jeżeli obawiasz się, że jakieś dziecko jest krzywdzone, możesz mu pomóc nawet wtedy, gdy nie jesteś pewien, czy niepokojąca Cię sytuacja ma znamiona przestępstwa. Jeśli jesteś świadkiem krzywdzenia dziecka lub podejrzewasz, że dziecko jest krzywdzone powiadom o tym: pomoc społeczną lub policję lub szkołę lub przedszkole lub żłobek w celu podjęcia przez te instytucje działań w ramach swoich obowiązków służbowych. Szczególną czujność zachowaj w sytuacji gdy dziecko nie jest objęte opieką i wsparciem żadnych instytucji np.: szkoły, przedszkola, żłobka itp. Jest to dziecko, które może być pozostawione samo sobie i problem jego krzywdzenia może zostać niezauważony. Od Ciebie może zależeć jak szybko to dziecko otrzyma pomoc!

Wystarczy, że podasz dane rodziny, adres zamieszkania i fakty, które Cię niepokoją. Możesz to zrobić nie podając swoich danych. Składając zawiadomienie (telefonicznie, pisemnie, ustnie, mailowo) uruchamiasz procedury chroniące dziecko. Złożenie zawiadomienia nie wymaga zgody rodziców lub opiekunów krzywdzonego dziecka. Lepiej powiadomić służby „na wyrost”, niż zaniechać działań i dopuścić do ewentualnej tragedii.

Interwencja instytucji, służb, organizacji, specjalistów

Jeśli przyjąłeś zawiadomienie o podejrzeniu krzywdzenia dziecka lub sam zaobserwowałeś niepokojące symptomy postępuj zgodnie z przyjętymi procedurami. Podstawowym celem Twojego działania jest zatrzymanie krzywdzenia i zapewnienie bezpieczeństwa dziecku poprzez szybką i skuteczną interwencję.

Jednocześnie pamiętaj, że procedury nie uwzględniają interpretacji zdarzeń, złożoności życia i okoliczności, w których to samo zdarzenie może mieć różny przebieg, przyczyny i skutki. Przy podejmowaniu interwencji musisz wziąć pod uwagę wyjątkowość każdej sytuacji i konieczność dostosowania się do jej warunków.

Pomoc dziecku krzywdzonemu realizuj zgodnie ze swoimi kompetencjami w porozumieniu z przełożonym i we współpracy z innymi służbami, instytucjami. Narzędziem, które może być wykorzystywane w tym celu jest procedura „Niebieska Karta”.

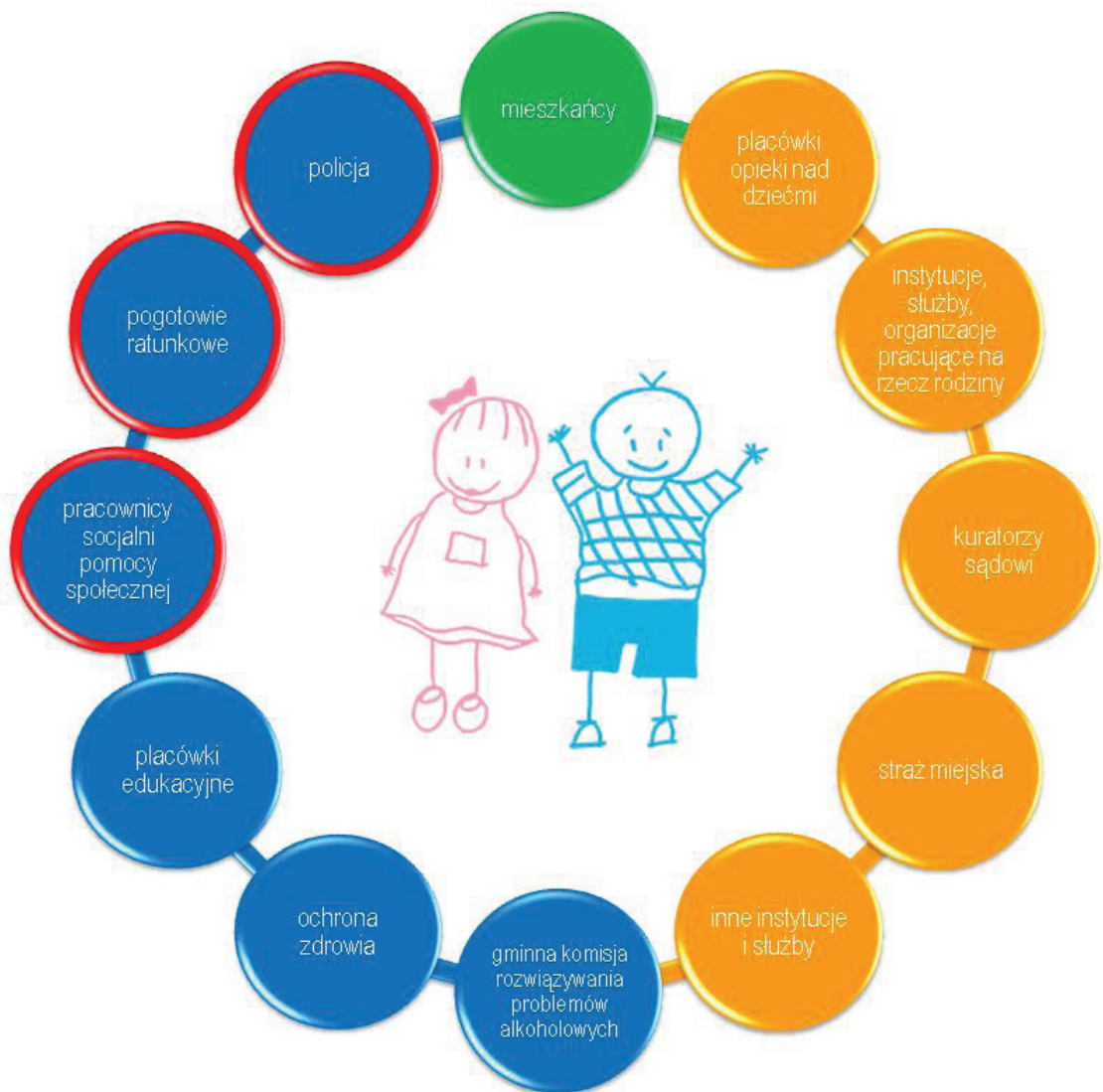
W sytuacji przemocy szczególne kompetencje do interweniowania w oparciu o procedurę Niebieskie Karty mają następujące służby:

- A. pracownicy socjalni jednostek organizacyjnych pomocy społecznej (Miejskiego Ośrodka Pomocy Rodzinie w szczególności: centrów pracy socjalnej, działu pieczy zastępczej rodzinnej i instytucjonalnej, działu osób niepełnosprawnych, działu seniorów, domu pomocy społecznej, ośrodków wsparcia, jednostek specjalistycznego poradnictwa itp.),
- B. przedstawiciele gminnej komisji rozwiązywania problemów alkoholowych,
- C. funkcjonariusze policji,
- D. przedstawiciele ochrony zdrowia (lekarz, pielęgniarka, położna, ratownik medyczny),
- E. przedstawiciele oświaty (pracownicy merytoryczni publicznych i niepublicznych: przedszkoli, szkół, poradni psychologiczno-pedagogicznych, specjalnych ośrodków szkolno-wychowawczych, pałacu młodzieży, szkolnego schroniska młodzieżowego, placówek wypoczynku dla dzieci i młodzieży, bursy, GOKF i innych placówek oświatowych).





Wśród w/w służb funkcjonariusze policji³ i pracownicy socjalni pomocy społecznej⁴ mają szczególne uprawnienia do odebrania dziecka rodzinie.

³ Na podstawie rozporządzenia ws. procedury Niebieskiej Karty (§13).

⁴ Na podstawie ustawy o przeciwdziałaniu przemocy w rodzinie (art.12a).



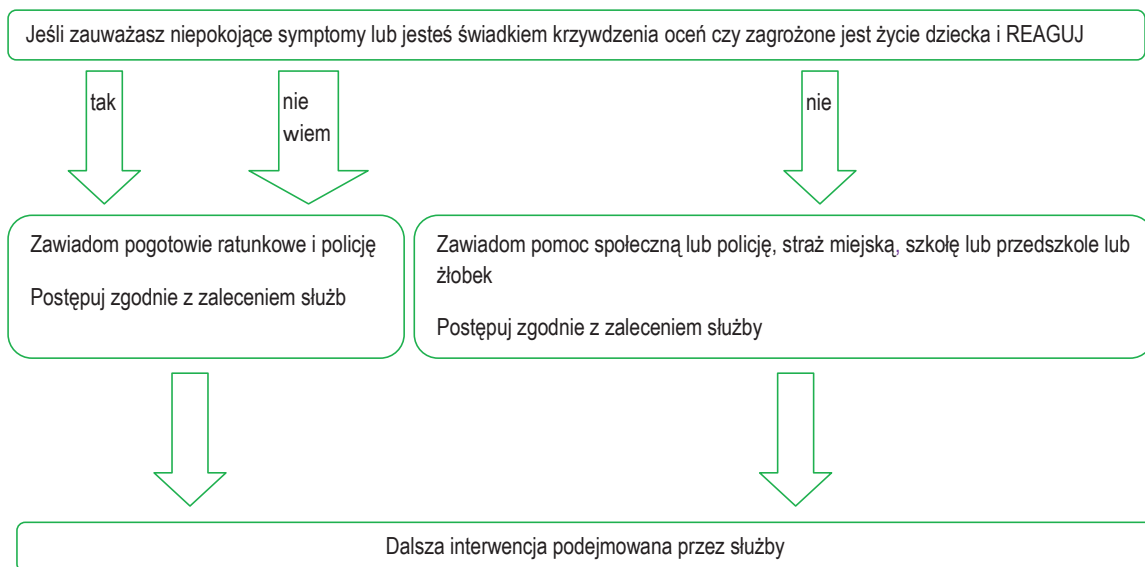
Rys.1 Instytucje, służby, organizacje, osoby odpowiedzialne za pomoc dziecku krzywdzonemu

	Każdy z nas zobowiązany do reagowania na krzywdzenie dziecka
	Służby, instytucje, organizacje zobowiązane do podjęcia interwencji w sytuacji krzywdzenia dziecka
	Służby, instytucje, organizacje szczególnie zobowiązane do podjęcia interwencji w sytuacji krzywdzenia dziecka oraz zobowiązane do wszczynania i realizacji procedury Niebieskiej Karty
	Służby podejmujące interwencje w sytuacji krzywdzenia dziecka zobowiązane do wszczynania i realizacji procedury Niebieskiej Karty oraz upoważnione do odebrania dziecka rodzinie

Procedure

Procedura postępowania mieszkańca

Procedura postępowania mieszkańca

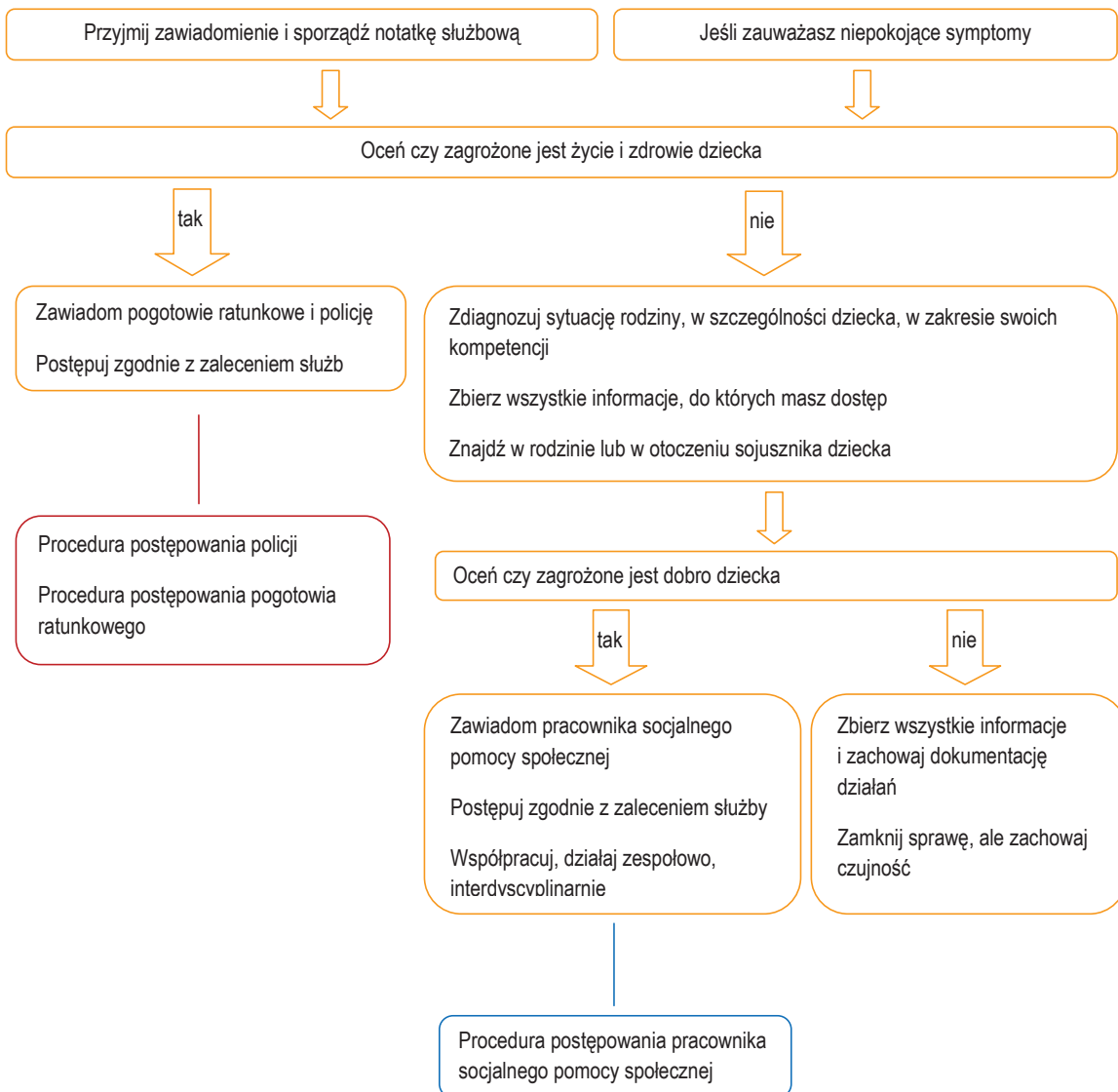


Interwencja mieszkańca = ochrona dziecka

Procedura postępowania instytucji, służb, organizacji, specjalistów sprawujących opiekę nad dzieckiem, pracujących na rzecz rodziny, działających w obszarze wsparcia rodziny i systemu pieczy zastępczej nie zobowiązanych do wszczynania procedury Niebieskiej Karty

Procedura postępowania instytucji, służb, organizacji, specjalistów sprawujących opiekę nad dzieckiem, pracujących na rzecz rodziny, działających w obszarze wsparcia rodziny i systemu pieczy zastępczej **nie zobowiązanych** do wszczynania procedury Niebieskiej Karty, w tym dla:

- A. placówek i form opieki nad dziećmi do lat 3 (nianie, opiekunowie dzienni, kluby dziecięce, żłobki),
- B. placówek wsparcia dziennego, ośrodków wsparcia, klubów i świetlic dla dzieci, młodzieży itp.,
- C. domów samotnej matki,
- D. publicznych i niepublicznych poradni rodzinnych, itp.,
- E. pracowników merytorycznych MOPR i jednostek nie będących pracownikami socjalnymi w szczególności: asystentów rodziny, koordynatorów pieczy zastępczej, wychowawców, opiekunów itp.,
- F. funkcjonariuszy Straży Miejskiej,
- G. kuratorów sądowych sprawujący nadzór nad rodziną,
- H. innych placówek i klubów sprawujących opiekę nad dziećmi i młodzieżą m.in. w zakresie sportu, kultury, rekreacji, profilaktyczno - terapeutycznym i socjoterapeutycznym.”.

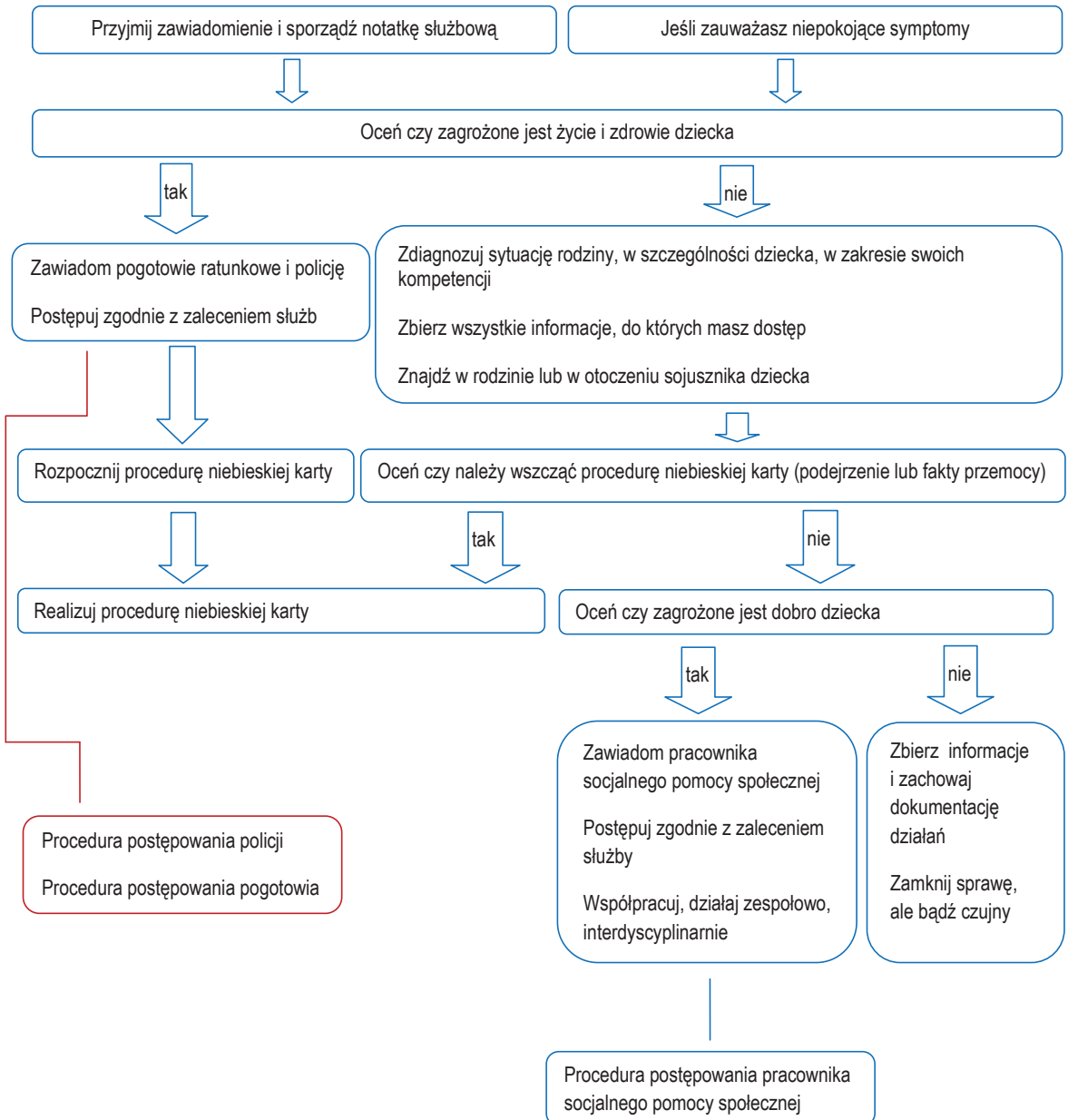


Twoimi partnerami mogą być przedstawiciele służb, instytucji, organizacji wskazanych w części „Ważne adresy i telefony”.

Procedura postępowania instytucji, służb, organizacji, specjalistów sprawujących opiekę nad dzieckiem, pracujących na rzecz rodziny, działających w obszarze wsparcia rodziny i systemu pieczy zastępczej zobowiązanych do wszczynania procedury Niebieskiej Karty

Procedura postępowania instytucji, służb, organizacji, specjalistów sprawujących opiekę nad dzieckiem, pracujących na rzecz rodziny, działających w obszarze wsparcia rodziny i systemu pieczy zastępczej **zobowiązanych** do wszczynania procedury Niebieskiej Karty, w tym dla:

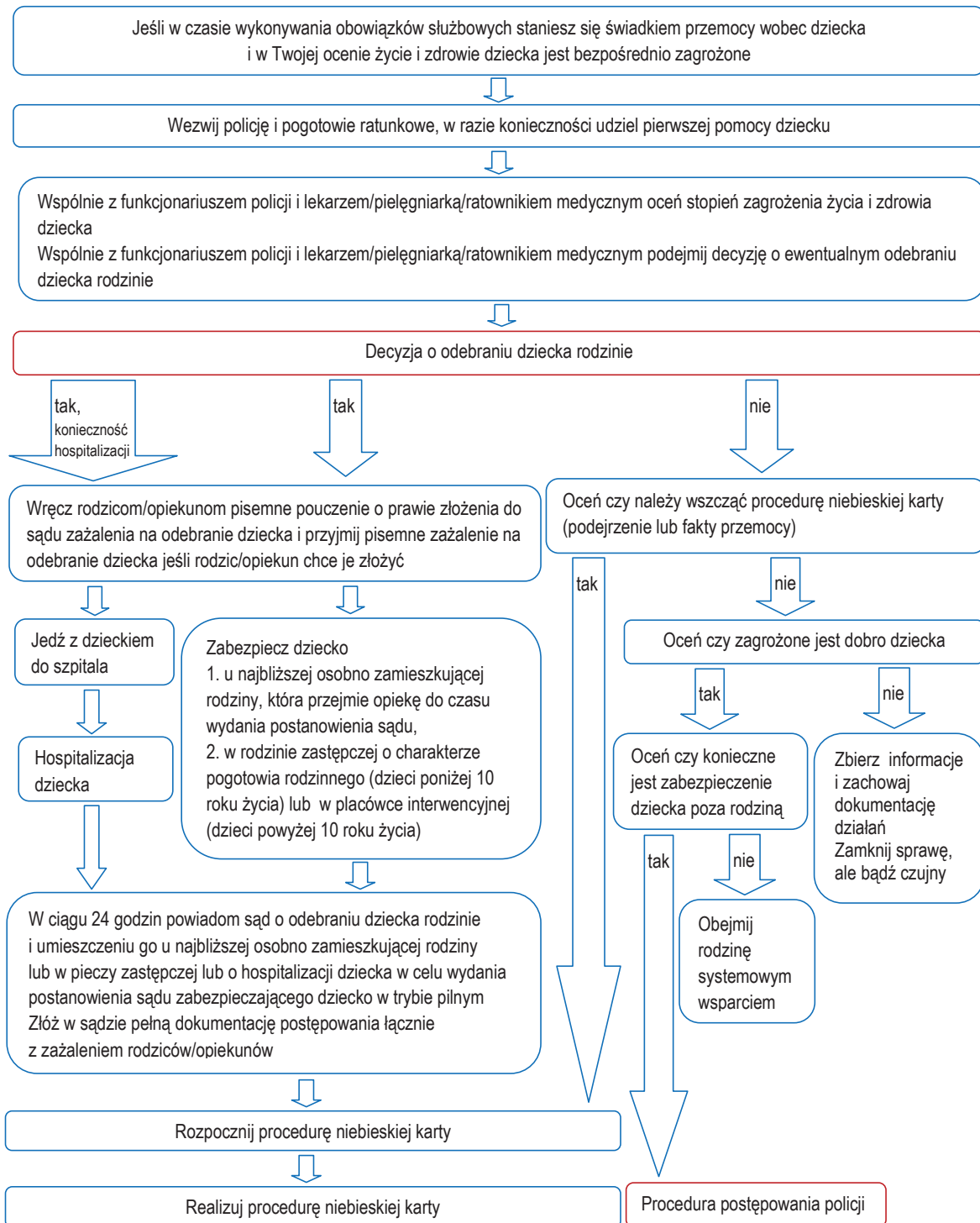
- A. placówek edukacyjnych,
- B. ochrony zdrowia (m.in. przychodni/poradni, oddziałów szpitalnych, ośrodków terapii uzależnień, poradni uzależnień),
- C. gminnej komisji rozwiązywania problemów alkoholowych,
- D. policji,
- E. jednostek organizacyjnych pomocy społecznej (ośrodka pomocy społecznej, domów pomocy społecznej, placówek specjalistycznego poradnictwa, w tym rodzinnego, ośrodków wsparcia).



Procedura postępowania służb podejmujących interwencję w sytuacji krzywdzenia dziecka zobowiązanych do wszczynania i realizacji procedury Niebieskiej Karty oraz upoważnionych do odebrania dziecka rodzinie

Procedura postępowania na mocy art. 12a ustawy o przeciwdziałaniu przemocy w rodzinie

INTERWENCJA PRACOWNIKA SOCJALNEGO POMOCY SPOŁECZNEJ



INTERWENCJA FUNKCJONARIUSZA POLICJI

Przyjmij zgłoszenie pracownika socjalnego prowadzącego interwencję w rodzinie



Na miejscu interwencji:

1. wylegitymuj pracownika socjalnego,
2. ustal tożsamość odbieranego dziecka, rodziców/opiekunów,
3. w razie potrzeby wylegitymuj lekarza/pielęgniarki/ratownika medycznego i innych uczestników postępowania



Zapewnij prawidłowy przebieg interwencji w szczególności bezpieczeństwo dziecka, pracownikowi socjalnemu, lekarzowi/pielęgniarczy/ratownikowi medycznemu i innym uczestnikom postępowania



Zapoznaj się ze wszystkimi informacjami dotyczącymi dziecka, będącymi w posiadaniu pracownika socjalnego oraz z okolicznościami faktycznymi interwencji



Wspólnie z pracownikiem socjalnym i lekarzem/pielęgniarką/ratownikiem medycznym oceń stopień zagrożenia życia i zdrowia dziecka

Wspólnie z pracownikiem socjalnym i lekarzem/pielęgniarką/ratownikiem medycznym podejmij decyzję o ewentualnym odebraniu dziecka rodzinie – przedstaw swoje stanowisko co do zasadności odebrania dziecka



Decyzja o odebraniu dziecka rodzinie

tak,
konieczność
hospitalizacji

tak

nie

Wręcz rodzicom/opiekunom pisemne pouczenie o prawie złożenia do sądu zażalenia na odebranie dziecka – jeśli pouczenia nie wręczył pracownik socjalny



Ustal tożsamość osoby najbliższej zamieszkującej osobno lub rodzinę zastępczą lub placówkę opiekuńczo – wychowawczą, w której można umieścić dziecko



Na wniosek pracownika socjalnego udziel pomocy niezbędnej przy umieszczeniu dziecka

1. u najbliższej osobno zamieszkującej rodziny, która przejmie opiekę do czasu wydania postanowienia sądu,
2. w rodzinie zastępczej o charakterze pogotowia rodzinnego (dzieci poniżej 10 roku życia) lub w placówce interwencyjnej (dzieci powyżej 10 roku życia)

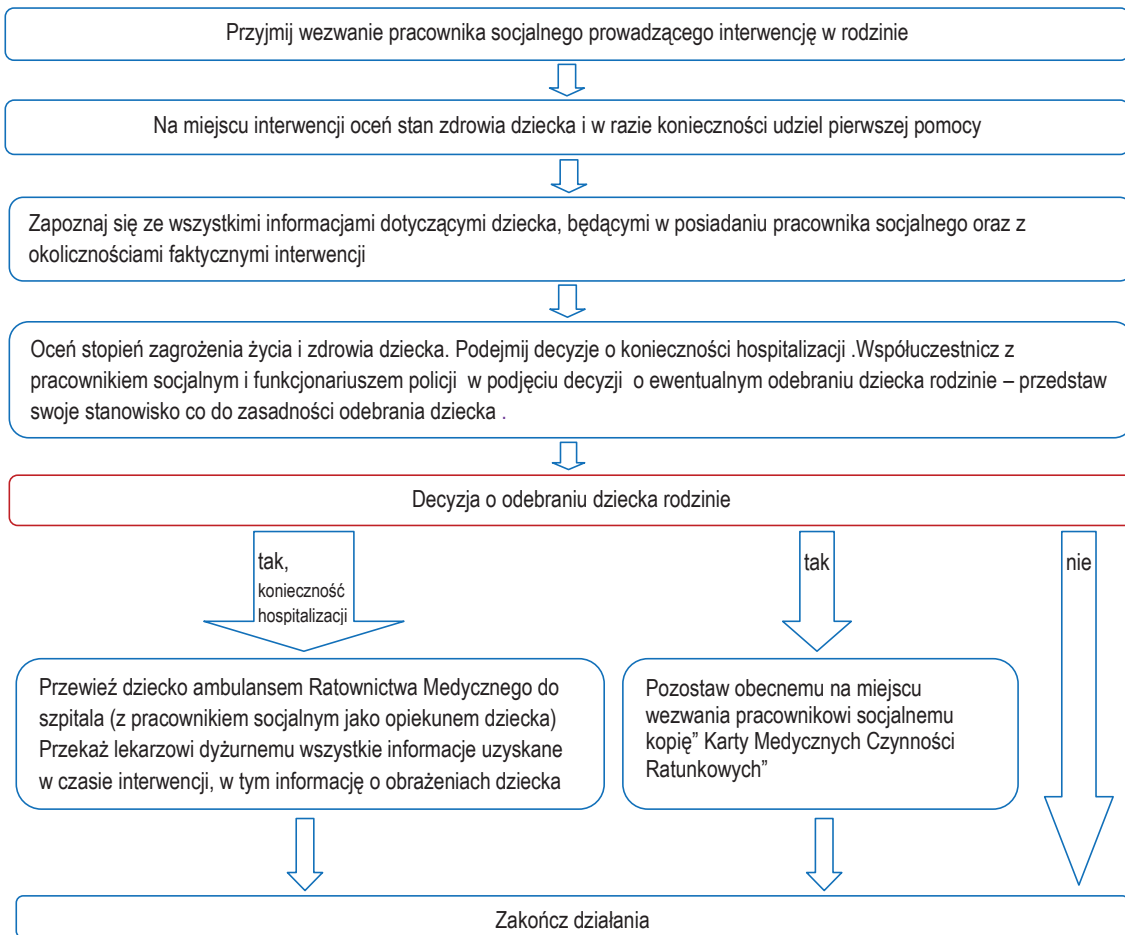
W razie konieczności zabezpiecz transport dziecka



Sporządź notatkę urzędową z przeprowadzonych czynności (zgodnie z § 6 ust.1 Rozporządzenia Ministra Spraw Wewnętrznych i Administracji z dnia 31 marca 2011r. w sprawie procedury postępowania przy wykonywaniu czynności odebrania dziecka z rodziny w razie bezpośredniego zagrożenia życia lub zdrowia dziecka w związku z przemocą w rodzinie)
Kopię notatki przekaż do sądu opiekuńczego oraz Miejskiego Ośrodka Pomocy Rodzinie

Wypełnij formularz A procedury „Niebieska Karta” i prześlij do Przewodniczącego Zespołu Interdyscyplinarnego –kancelaria MOPR (ul. K. Leczkowa 1a).

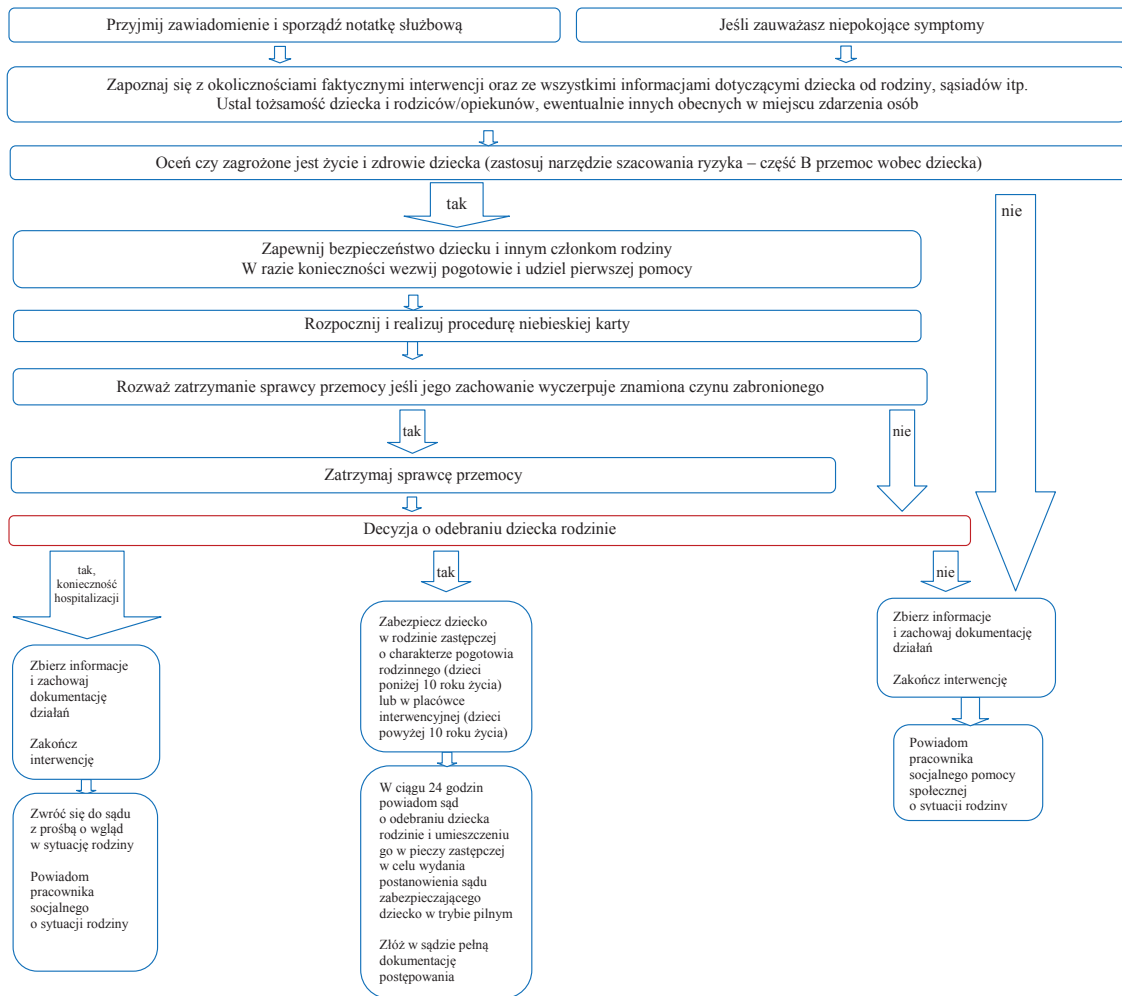
INTERWENCJA LEKARZA/PIELĘGNIARKI/RATOWNIKA MEDYCZNEGO POGOTOWIA RATUNKOWEGO



***Procedura postępowania służb podejmujących interwencję w sytuacji krzywdzenia
dziecka zobowiązanych do wszczynania i realizacji procedury Niebieskiej Karty
oraz upoważnionych do odebrania dziecka rodzinie***

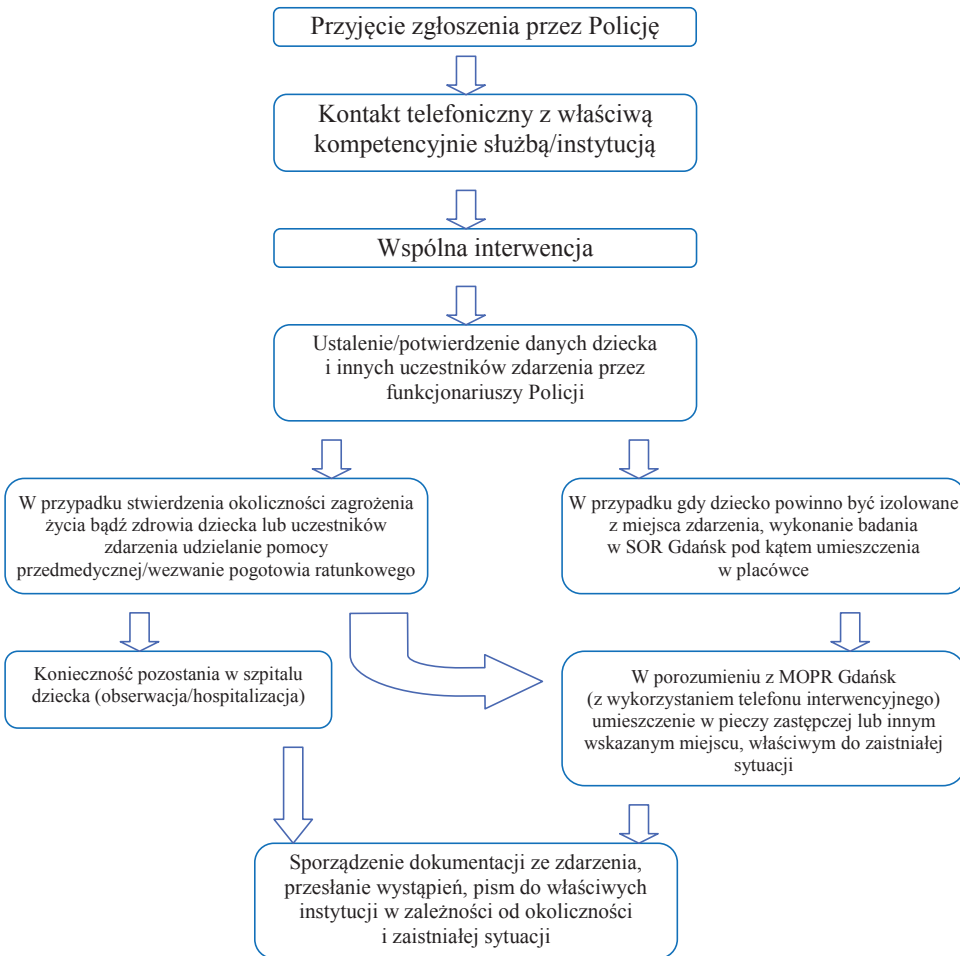
Procedura postępowania na mocy ustawy o przeciwdziałaniu przemocy w rodzinie
i rozporządzenia ws. procedury Niebieskiej Karty

INTERWENCJA FUNKCJONARIUSZA POLICJI – działanie w oparciu o narzędzie szacowania ryzyka



Procedura postępowania służb podejmujących interwencję w zakresie pomocy dziecku w różnych sytuacjach losowych (brak ujawnienia zaistnienia przestępstwa lub wykroczenia)

INTERWENCJA FUNKCJONARIUSZA POLICJI - w zakresie pomocy dziecku w różnych sytuacjach losowych (brak ujawnienia zaistnienia przestępstwa lub wykroczenia)



Podsumowanie

Wszystkie w/w procedury są wzorem, algorytmem postępowania wskazującym kogo, kiedy i w zakresie jakich kompetencji należy włączyć w działania interwencyjne. Podstawowym celem interwencji jest zabezpieczenie dziecka „tu i teraz”. Nie kończy ona jednak procesu pomocy rodzinie.

Interwencja jest pierwszym krokiem do objęcia rodziny wsparciem w oparciu o indywidualny plan pracy z rodziną. Systemowe wspieranie rodziny jest interdyscyplinarną pracą zespołu instytucji, służb, organizacji itp. Głównymi koordynatorami działań systemowych są pracownicy socjalni pomocy społecznej.

Załączniki

Jak rozmawiać z dzieckiem krzywdzonym

1. Zadbaj o sprzyjające warunki rozmowy:
 - a. oddzielny pokój,
 - b. z dala od osób postronnych,
 - c. brak pośpiechu.
2. Przyjmij pozycję ciała dostosowaną do pozycji dziecka – usiądź lub przykucnij.
3. Używaj języka zrozumiałego dla dziecka.
4. Okazuj dziecku szacunek, akceptację i empatyczne zrozumienie.
5. Bądź cierpliwy – dziecko może zaprzeczać prawdzie.
6. Nie naciskaj na dziecko – wyznanie całej prawdy może łączyć się z ogromnym lękiem.
7. Unikaj naprowadzania dziecka na odpowiedzi, które chciałbyś usłyszeć.
8. Okaż zrozumienie, że nie łatwo jest mówić o trudnych sprawach, zwłaszcza jeśli dotyczą rodziny.
9. Pochwal za odwagę podjęcia rozmowy tj. nie za treść rozmowy, lecz za to, że mówi.
10. Bądź świadomy oznak zaniepokojenia dziecka o los rodziców – nie wypowiadaj przy nim negatywnych opinii o rodzicach.
11. Nazwij przemoc – przemocą i pokaż dziecku, że nie jest winne tego, co zrobił dorosły.
12. Wsparz dziecko – utwierdź w przekonaniu, że nie tylko je to spotkało, że wiele dzieci przeżywa podobne problemy.
13. Wyjaśnij dziecku w przystępny sposób, co zamierzasz dalej robić.

Pamiętaj, jak trudna jest sytuacja dziecka ze względu na:

- wstyd,
- poczucie winy,
- strach przed ponownym skrzywdzeniem,
- tajemnicę,
- lojalność wobec sprawcy przemocy.

Kwestionariusz diagnostyczny oznaki zaniedbania i stosowania przemocy wobec dziecka

L.p.	Symptomy wskazujące na przemoc/zaniedbanie	tak	nie
1	Nieadekwatne ubranie (do pory roku lub pogody)		
2	Niedowaga, niedożywienie, zmęczenie, podkrążone oczy		
3	Brudna odzież		
4	Brudne ciało		
5	Nieprzyjemny zapach/ Insekty		
6	Brak podręczników i przyborów szkolnych		
7	Kradzieże (jedzenia, przedmiotów)		
8	Przebywanie poza domem w późnych godzinach		
9	Bardzo częste przebywanie poza domem niezależnie od pory roku		
10	Ma dorosłych „kolegów”		
11	Nie ma kolegów wśród rówieśników		
12	Z trudem nawiązuje relacje		
13	Izoluje się od rówieśników		
14	Bije się po twarzy/głowie lub wrywa sobie włosy		
15	Często ma ślady zadrapań siniaków		
16	Często odnosi obrażenia (skręcenia, złamania, stłuczenia)		
17	Bije innych		
18	Zawiera przyjaźnie, potem reaguje wrogością		
19	Gwałtownie uchyla się przed dotykiem		
20	Moczy się		
21	Boi się przebywać w zamkniętych pomieszczeniach		
22	Boi się ciemności		
23	Unika zajęć wychowania fizycznego		
24	Unika sytuacji leżakowania w przedszkolu		
25	Nie bierze udziału w wycieczkach		
26	Angażuje się w zachowania destrukcyjne skierowane przeciwko sobie, przedmiotom lub zwierzętom		
27	Miewa nagłe zmiany nastroju (od euforii do agresji)		
28	Prezentuje natrętne, narzucające się zachowania		
29	Nie odwzajemnia emocji		
30	Odrzuca próby nawiązania bliskości		
31	Ma wybuchy wściekłości		
32	Nadmiernie skraca dystans fizyczny		
33	Demonstruje zachowania seksualne		
34	Nie docenia własnych osiągnięć		
35	Ma koszmary nocne		
36	Ma problemy szkolne		
37	Inne:		

Uwaga: Wymienione zachowania należy analizować biorąc pod uwagę całość informacji o rodzinie. Pojedynczych zachowań z listy nie można traktować jako jednoznacznie wskazujących na przemoc lub zaniedbanie.

Krótki Przewodnik dla gdańskich specjalistów NIEBIESKA KARTA NIESIE POMOC!

Czym jest?

Procedura NIEBIESKA KARTA jest podstawowym instrumentem dokonywania interwencji w rodzinie, w której dochodzi do przemocy, przez uprawnionych do tego przedstawicieli naszej gdańskiej społeczności. *Celem interwencji*, która - powiedzmy to wyraźnie - jest zawsze trudną i bolesną, ale czasem nieuniknioną formą działania, jest chronić życie i zdrowie osób krzywdzonych przemocą: fizyczną, psychiczną lub seksualną. Podstawą prawną interwencji opartej o NIEBIESKĄ KARTĘ jest ustawa o przeciwdziałaniu przemocy z dnia 29 lipca 2005 r. (art. 9d) i rozporządzenie wykonawcze w sprawie procedury Niebieska Karta z dnia 13 września 2011 r. Procedura dotyczy jednak znacznie szerszego zakresu działań niż działania prawne, bowiem pojęcie „przemoc”, nie jest równoznaczne z pojęciem „przestępstwa” (nie każdy akt przemocy spełnia kryteria przestępstwa).

Czym nie jest?

NIEBIESKA KARTA nie jest sankcją wymierzoną przeciw komukolwiek! Nie służy do wymierzania sprawiedliwości, nie jest środkiem karnym, egzekucyjnym ani represyjnym. Nie ma też pełnić roli sankcji moralnej ani towarzyskiej. *NIEBIESKA KARTA* *nie zastępuje* społecznego i służbowego obowiązku zawiadomienia o popełnieniu przestępstwa ściganego z urzędu (art. 304 Kodeks postępowania karnego).

NIEBIESKA KARTA nie jest instrumentem jedynym, ani też gwarantującym skuteczność interwencji - ale bardzo ważnym w procesie pomagania rodzinie. Dlaczego warto ją sporządzić, jeśli wiesz o aktach przemocy lub je podejrzewasz? Korzystając z niej umiejętnie, ale także z należytą ostrożnością, możesz zwiększyć intensywność i skuteczność pomocy, a w szczególności możesz:

1. **UJAWNIĆ PRZEMOC** - precyzyjnie opisać sytuację rodzinną osób (dorosłych i dzieci) doświadczających przemocy w ten sposób, że opis stanie się ważnym dokumentem służącym dalszym działaniom socjalnym i/lub prawnym; możesz nawet zaproponować konkretne działania, jakie Twoim zdaniem powinny być podjęte (Niebieska Karta Formularz „A”, pkt XIIa).
2. **POTWIERDZIĆ PODEJRZENIA** - zainicjować złożony proces służący zweryfikowaniu podejrzeń, że istotnie, dochodzi do przemocy, a do współdziałania na tym etapie obligatoryjnie zaangażowane zostaną inne instytucje miejskie i służby.
3. **CHRONIĆ POKRZYWDZONYCH** - spowodować podjęcie pierwszych działań ochronnych na rzecz osoby pokrzywdzonej, np. przekazania jej zestawu najważniejszych informacji nt. problemu i sposobów radzenia sobie (Niebieska Karta Formularz „B”), zorganizowania spotkania z grupą specjalistów (Grupą Roboczą), na które także zostaniesz zaproszony, przygotowania indywidualnego planu pomocy, w szczególności, gdy dotyczy osoby nieletniej.
4. **PODJAĆ DZIAŁANIA WOBEC SPRAWCY** - doprowadzić do szybkiej interwencji wobec osoby, co do której zachodzi podejrzenie, że stosuje przemoc. Osoba taka zostanie poproszona o spotkanie z grupą specjalistów, o wyjaśnienie sytuacji, weryfikację informacji i prawdopodobnie otrzyma propozycję udziału w działaniach adekwatnych do stwierdzonych okoliczności; dalsze postępowanie tej osoby może podlegać monitorowaniu przez interdyscyplinarną grupę specjalistów.

Co powinieneś zrobić, żeby rozpocząć działanie procedury?

- 1) Przede wszystkim zadbaj o swoje bezpieczeństwo – potrzeba podjęcia interwencji nie może wiązać się z narażaniem Twojego życia lub zdrowia.
- 2) Rozpoznaj sytuację, oceń zagrożenia (pamiętaj, że przemocą w rodzinie określa się sytuacje narażania ważnych dóbr osobistych, w powiązaniu z dysproporcją sił i możliwości obrony, używaniem przewagi w celu skrzywdzenia). Pamiętaj też, że poczucie krzywdy jest doświadczeniem subiektywnym, każdy przeżywa to inaczej!
- 3) Jeśli to możliwe wszelkimi legalnymi sposobami doprowadź do - choćby doraźnego - przerwania przemocy, np. odseparuj ofiarę od sprawcy/sprawców.
- 4) Sporządź dokument – Formularz „A” Niebieskiej Karty – wzór musi być w każdej chwili dostępny w Twoim miejscu pracy, a odpowiedzialnym za jego udostępnianie jest osoba kierująca instytucją (możesz także pobrać druk ze strony internetowej, np. <http://www.mpips.gov.pl> lub ze strony gdańskiego MOPR).
- 5) Wręcz osobie pokrzywdzonej zbiór podstawowych porad, wg wzoru „B” Niebieskiej Karty – dostępnej jw.
- 6) Niezwłocznie, a najpóźniej 7 dni od sporządzenia Niebieskiej Karty, przekaż jej oryginał (osobiście lub pocztą) do kancelarii Miejskiego Ośrodka Pomocy Rodzinie w Gdańsku, ul. Leczkowa 1A, która prowadzi rejestr kart (jest wyraźnie oznaczona); kopię karty należy pozostawić w dokumentacji Twojej instytucji.
- 7) **Ważne:**
Zakładając Niebieską Kartę jednocześnie sporządź pismo do Komendy Miejskiej Policji w Gdańsku zawiadamiające o podejrzeniu popełnienia przestępstwa i sporządzeniu Karty.

Zwróć uwagę: procedura nie przesądza, kto w instytucji, w której pracujesz podejmuje wyżej opisane działania: czy wszyscy pracownicy (np. wszyscy nauczyciele pracujący w szkole, wszyscy lekarze w szpitalu), czy tylko wcześniej wskazane, oddelegowane osoby (np. tylko pedagodzy szkolni, tylko jeden z lekarzy, najlepiej rodzinny, pielęgniarka oddziałowa, pielęgniarka środowiskowa itp.). Ustalenia takie należą do kierującego placówką.

Ponadto pamiętaj, że formularz „A” Niebieskiej Karty może i powinien rejestrować każde zdarzenie, akt przemocy, nie jest zaś dokumentem sporządzanym „raz na zawsze”.

Co wydarzy się potem?

1. Niebieska Karta zostanie zarejestrowana w rejestrze Miejskiego Ośrodka Pomocy Rodzinie w Gdańsku stworzonego na potrzeby Zespołu Interdyscyplinarnego. Rejestr ten jest chroniony i nie jest dostępny dla osób postronnych.
2. Niezwłocznie (max. 3 dni) Przewodniczący Zespołu Interdyscyplinarnego zapozna się ze sporządzoną przez Ciebie Kartą i zadysponuje o formalnym wszczęciu procedury.
3. Niebieska Karta trafia do sekretarza zespołu Interdyscyplinarnego i Koordynatora Grupy Roboczej w jednym z 8 Centrów Pracy Socjalnej obejmujących swoim działaniem cały Gdańsk, który w odpowiednim do miejsca zamieszkania osoby/osób pokrzywdzonych zwołuje grupę specjalistów (tzw. Grupę Roboczą), której także Ty będziesz uczestnikiem – zostaniesz zaproszony na spotkanie.
4. Utworzony zespół kilku najbardziej potrzebnych specjalistów z różnych instytucji pomocowych dobranych do rodziny jest najbardziej kompetentny do udzielenia Jej pomocy.
5. Dalsze działania uzależnione będą od wnikliwego i ostrożnego rozeznania sytuacji. Specjaliści, na pewno wezmą pod uwagę wszystkie okoliczności zdarzeń, w tym zawsze złożoną sytuację rodzinną: uczuciową, socjalną, zdrowotną, dotyczącą obecności dzieci i inne.
6. Stworzony zostanie tzw. „indywidualny plan pomocy”, który nadzorowany będzie – pod względem skuteczności, ale też pod względem zachowania poufności informacji, dbałości o prawa i potrzeby wszystkich członków rodziny dotkniętej problemem – wieloetapowo, także przez Przewodniczącą Zespołu Interdyscyplinarnego. Udział i wiedzę o podejmowanych działaniach będą miały zarówno osoby doświadczające przemocy, jak i osoby, wobec których zachodzi podejrzenie, że stosują przemoc.

Należy pamiętać, iż wszczęcie Procedury Niebieska Karta nie zwalnia instytucji, u których dokonano zgłoszenia z zawiadamiania Sądu i Prokuratury o sytuacjach zagrożenia życia, zdrowia małoletnich lub podejrzeniu popełnienia przestępstwa wobec nich.

Za prawidłowość i poprawność oraz zgodność z przepisami prawa działań podejmowanych w ramach procedury Niebieska Karta odpowiada każda z uprawnionych do tego instytucji.

Za koordynację i organizację działań związanych z logistyką podejmowania działań w ramach procedury Niebieskiej Karty na terenie miasta odpowiada Miejski Ośrodek Pomocy Rodzinie w Gdańsku w ścisłej współpracy z Zespołem Interdyscyplinarnym powołanym Zarządzeniem Nr 125/13 Prezydenta Miasta Gdańska z dnia 31 stycznia 2013 r.

**Centrum Niebieskich Kart” - Zespół Interdyscyplinarny i MOPR w Gdańsku.
tel. 58-304-58-18 (342-31-79)**

Centrum stanowi zaplecze działania gdańskiego Zespołu Interdyscyplinarnego ds. przeciwdziałania przemocy rodzinie, w szczególności działań związanych z realizacją procedury Niebieskiej Karty.

W Centrum prowadzone są:

- dyżury Przewodniczącego Zespołu Interdyscyplinarnego ds. przeciwdziałania przemocy w rodzinie oraz specjalistów/ekspertów z różnych instytucji pracujących w obszarze przeciwdziałania przemocy w rodzinie;
- konsultacje dla mieszkańców – szczególnie osób pokrzywdzonych lub osób podejrzanych o stosowanie przemocy w rodzinie;
- konsultacje dla specjalistów wszystkich zaangażowanych w procedurę „Niebieskie Karty” podmiotów miejskich i innych; interwizje indywidualne lub grupowe dla pracowników pracujących z rodziną doznającą przemocy.

NIEBIESKA KARTA – A¹

.....
(miejscowość, data)

.....
(pieczęć podmiotu, o którym mowa w art. 9d ust. 2 ustawy z dnia 29 lipca 2005 r.
o przeciwdziałaniu przemocy w rodzinie, wypełniającego formularz Niebieska Karta-A)

I. DANE OSOBY, CO DO KTÓREJ ISTNIEJE PODEJRZENIE, ŻE JEST DOTKNIĘTA PRZEMOCĄ W RODZINIE

1. Imię i nazwisko:.....

2. Imiona rodziców:.....

3. Miejsce zamieszkania:

kod pocztowy:.....miejscowość:.....województwo:.....

ulica:..... numer domu:..... numer mieszkania:.....

numer telefonu:

4. Aktualny adres pobytu:

kod pocztowy:.....miejscowość:.....województwo:.....

ulica:, numer domu:..... numer mieszkania:.....

numer telefonu:

II. INFORMACJA DOTYCZĄCA ZGŁOSZENIA PODEJRZENIA STOSOWANIA PRZEMOCY W RODZINIE

1. Zgłaszający: osoba, co do której istnieje podejrzenie, że jest dotknięta przemocą w rodzinie:

.....
.....

2. Zgłaszający: inna osoba (np. rodzic, opiekun prawny, opiekun faktyczny, osoba najbliższa, świadek):

.....
.....

1) imię i nazwisko:

2) miejsce zamieszkania:

kod pocztowy:.....miejscowość:.....województwo:.....

ulica:, numer domu:..... numer mieszkania:.....

numer telefonu:

III. DANE OSOBY, WOBEC KTÓREJ ISTNIEJE PODEJRZENIE, ŻE STOSUJE PRZEMOC W RODZINIE

1. Imię i nazwisko:.....

2. Miejsce zamieszkania:

kod pocztowy:.....miejsowość:.....województwo:.....

ulica: numer domu: numer mieszkania:

numer telefonu:

3. Stosunek pokrewieństwa z osobą, co do której istnieje podejrzenie, że jest dotknięta przemocą w rodzinie:

.....

IV. CZY OSOBA, WOBEC KTÓREJ ISTNIEJE PODEJRZENIE, ŻE STOSUJE PRZEMOC W RODZINIE, ZACHOWYWAŁA SIĘ W NASTĘPUJĄCY SPOSÓB:

Formy przemocy w rodzinie	Wobec dorosłych			Wobec dzieci		
	TAK	NIE	wobec kogo *	TAK	NIE	wobec kogo *
Stosowała przemoc fizyczną, w tym:						
popychanie						
uderzanie						
wykręcanie rąk						
duszenie						
kopanie						
spoliczkowanie						
inne (podać jakie)						
Uszkodzenia ciała, w tym:	TAK	NIE	wobec kogo *	TAK	NIE	wobec kogo *
zasinienia						
zadrapania						
krwawienia						
oparzenia						
inne (podać jakie)						
Stosowała przemoc psychiczną, w tym:	TAK	NIE	wobec kogo *	TAK	NIE	wobec kogo *
izolację						
wyzwiska						
ośmieszanie						
groźby						
kontrolowanie						
ograniczanie kontaktów						
krytykowanie						
poniżanie						
demoralizację						
ciagle niepokojenie						
inne (podać jakie)						
Stosowała przemoc seksualną, w tym:	TAK	NIE	wobec kogo *	TAK	NIE	wobec kogo *
zmuszanie do obcowania płciowego i innych czynności seksualnych						

Inny rodzaj zachowań, w tym:	TAK	NIE	wobec kogo*	TAK	NIE	wobec kogo*
niszczenie/uszkodzenie mienia						
zabór/przywłaszczenie mienia						
groźba karalna/znieważenie						
zmuszanie do picia alkoholu						
zmuszanie do zażywania środków odurzających lub substancji psychotropowych oraz niezleconych przez lekarza leków						
inne działające na szkodę najbliższych (podać jakie)						

* Na przykład: żony, męża, partnera, partnerki, matki, ojca, córki, syna.

V. OD JAK DAWNA TE ZACHOWANIA MAJĄ MIEJSCE

.....

.....

VI. ZACHOWANIE

Zachowanie się osoby	Osoba, co do której istnieje podejrzenie, że jest dotknięta przemocą w rodzinie		Osoba, wobec której istnieje podejrzenie, że stosuje przemoc w rodzinie	
	TAK	NIE	TAK	NIE
trudność nawiązania kontaktu				
spokojny/-na				
płaczliwy/-wa				
zastraszony/-na				
unika rozmów				
agresywny/-na				
stawia opór Policji				

VII. OPIS MIEJSCA ZDARZENIA

(np. szkody, zniszczone sprzęty, nieporządek, rozbite szkło, uszkodzone drzwi, brud, ślady krwi, ślady spożywania alkoholu, wyczuwalna woń alkoholu, inne)

.....

.....

VIII. ŚWIADKOWIE STOSOWANIA PRZEMOCY W RODZINIE

Świadek I

1. Imię i nazwisko:

2. Miejsce zamieszkania:

kod pocztowy: miejscowość: województwo:

ulica: numer domu: numer mieszkania:

numer telefonu:

Świadek II

1. Imię i nazwisko:

2. Miejsce zamieszkania:

kod pocztowy: miejscowość: województwo:

ulica: numer domu: numer mieszkania:

numer telefonu:

Świadek III

1. Imię i nazwisko:

2. Miejsce zamieszkania:

kod pocztowy: miejscowość: województwo:

ulica: numer domu: numer mieszkania:

numer telefonu:

IX. CZY OSOBA, WOBEC KTÓREJ ISTNIEJE PODEJRZENIE, ŻE STOSUJE PRZEMOC W RODZINIE, BYŁA JUŻ KIEDYKOLWIEK KARANA ZA PRZESTĘPSTWO Z UŻYCIEM PRZEMOCY LUB GROŻBY JEJ UŻYCIA:

TAK NIE NIE USTALONO

X. CZY W STOSUNKU DO OSOBY, WOBEC KTÓREJ ISTNIEJE PODEJRZENIE, ŻE STOSUJE PRZEMOC W RODZINIE, SĄD ZASTOSOWAŁ DOZÓR KURATORA SĄDOWEGO:

TAK NIE NIE USTALONO

XI. CZY OSOBA, WOBEC KTÓREJ ISTNIEJE PODEJRZENIE, ŻE STOSUJE PRZEMOC W RODZINIE, NADUŻYWA ALKOHOLU:

TAK NIE NIE USTALONO

XII. CZY OSOBA, WOBEC KTÓREJ ISTNIEJE PODEJRZENIE, ŻE STOSUJE PRZEMOC W RODZINIE, NADUŻYWA ŚRODKÓW ODURZAJĄCYCH, SUBSTANCJI PSYCHOTROPOWYCH LUB LEKÓW:

TAK NIE NIE USTALONO

XIII. CZY OSOBA, WOBEC KTÓREJ ISTNIEJE PODEJRZENIE, ŻE STOSUJE PRZEMOC W RODZINIE, BYŁA LECZONA PSYCHIATRYCZNIE:

TAK NIE NIE USTALONO

XIV. CZY OSOBA, WOBEC KTÓREJ ISTNIEJE PODEJRZENIE, ŻE STOSUJE PRZEMOC W RODZINIE, POSIADA BRON:

TAK NIE NIE USTALONO

XV. CZY W ZWIĄZKU ZE STOSOWANIEM PRZEMOCY W RODZINIE BYŁY PODEJMOWANE NASTĘPUJĄCE DZIAŁANIA:

- powiadamianie i interwencje Policji
- powiadomienie prokuratury
- zatrzymanie
- dozór Policji
- wydanie zakazu kontaktowania się z określonymi osobami
- wydanie zakazu zbliżania się do określonych osób
- wydanie postanowienia o obowiązku opuszczenia lokalu zajmowanego wspólnie z pokrzywdzonym
- tymczasowe aresztowanie
- wszczęcie postępowania karnego lub innego postępowania sądowego (jakiego? np. rozwodowego, rodzinnego)
-
- poddanie wykonywania władzy rodzicielskiej stałemu nadzorowi kuratora sądowego
- odebranie dziecka w razie bezpośredniego zagrożenia życia lub zdrowia w związku z przemocą w rodzinie
- zobowiązanie do poddania się leczeniu odwykowemu (w stosunku do kogo?).....
- leczenie innych uzależnień (jakich, w stosunku do kogo?).....
- zobowiązanie do uczestnictwa w programach oddziaływań korekcyjno-edukacyjnych (nałożone przez kogo?)
-
- udzielono pomocy medycznej
- inne działania (jakie?)
-

XVI. DZIAŁANIA PODJĘTE PRZEZ POLICJĘ

Działania podjęte przez Policję	Osoba, co do której istnieje podejrzenie, że jest dotknięta przemocą w rodzinie		Osoba, wobec której istnieje podejrzenie, że stosuje przemoc w rodzinie	
	TAK	NIE	TAK	NIE
pouczenie				
środki przymusu bezpośredniego				
badanie na zawartość alkoholu w organizmie	wynik:		wynik:	
izba wytrzeźwień				
policyjne pomieszczenia dla osób zatrzymanych/do wytrzeźwienia				
policyjne pomieszczenia dla osób zatrzymanych				
policyjna izba dziecka				

XVII. DANE DOTYCZĄCE RODZINY

Inne osoby pozostające we wspólnym gospodarstwie z osobą, wobec której istnieje podejrzenie, że stosuje przemoc w rodzinie:

Lp.	Imię i nazwisko	Stosunek pokrewieństwa	Wiek	Czym się zajmuje*
1				
2				
3				
4				

* Zawód, miejsce pracy, w przypadku dzieci — szkoła/klasa.

XVIII. INFORMACJE DOTYCZĄCE STANU ZDROWIA OSOBY, CO DO KTÓREJ ISTNIEJE PODEJRZENIE, ŻE JEST DOTKNIĘTA PRZEMOCĄ W RODZINIE

1. Stan psychiczny:		
<input type="checkbox"/> pobudzony/-na	<input type="checkbox"/> ospały/-ła/apatyczny/-na	<input type="checkbox"/> płaczący/-wa
<input type="checkbox"/> agresywny/-na	<input type="checkbox"/> lękliwy/-wa	<input type="checkbox"/> inny/-na (jaki/-kaka?)

2. Porozumiewanie się:

- | | |
|---|---|
| <input type="checkbox"/> chętnie nawiązuje kontakt | <input type="checkbox"/> trudno nawiązuje kontakt |
| <input type="checkbox"/> małomówny/-na | <input type="checkbox"/> jąka się |
| <input type="checkbox"/> krzyczy | <input type="checkbox"/> wypowiada się nielogicznie |
| <input type="checkbox"/> odmawia odpowiedzi na zadawane pytania | |
| <input type="checkbox"/> porozumiewa się niewerbalnie (np. językiem migowym, gestami, piktogramami itp.)..... | |
| | |
| <input type="checkbox"/> reakcja na osobę towarzyszącą (szczególnie ważne w przypadku dzieci):..... | |
| | |

3. Rodzaje uszkodzeń:

<input type="checkbox"/> skaleczenia	<input type="checkbox"/> ślady naktucia	<input type="checkbox"/> ślady ugryzienia
<input type="checkbox"/> otarcia naskórka	<input type="checkbox"/> siniaki	<input type="checkbox"/> krwawienia

4. Stan higieny:

Skóra:	<input type="checkbox"/> czysta <input type="checkbox"/> wysuszona <input type="checkbox"/> odparzona <input type="checkbox"/> pieluszkowe zapalenie skóry	<input type="checkbox"/> brudna <input type="checkbox"/> odmrożona <input type="checkbox"/> odleżyny
Włosy:	<input type="checkbox"/> czyste <input type="checkbox"/> wszawica <input type="checkbox"/> ciemieniucha	<input type="checkbox"/> brudne <input type="checkbox"/> łysienie/włosy powyrywane

5. Inne objawy podejrzenia stosowania przemocy w rodzinie/zaniedbania:

- strój brudny/nieadekwatny do pory roku
- rozwój nieadekwatny do wieku
- odwodnienie
- niekorzystanie z pomocy lekarza mimo przewlekłej choroby
- niestosowanie się do wcześniejszych zaleceń lekarskich
- waga/wzrost nieadekwatne do wieku
- wyniszczenie organizmu
- ponawianie zgłoszeń do lekarza

6. obrażenia i objawy spójne z wersją przedstawioną przez osobę, co do której istnieje podejrzenie, że jest dotknięta przemocą w rodzinie:

TAK NIE

7. W przypadku dziecka obrażenia i objawy spójne również z wersją przedstawioną przez rodzica lub opiekuna prawnego lub opiekuna faktycznego:

TAK NIE

8. Konieczność przeprowadzenia konsultacji specjalistycznej:

TAK NIE

9. Podjęte leczenie:

- przyjęto na oddział szpitalny (jaki?).....
- skierowano do szpitala (jakiego?)

udzielono pomocy ambulatoryjnej odesłano do domu

inne (jakie?)

10. Poinformowano o możliwości otrzymania zaświadczenia lekarskiego o przyczynach i rodzaju uszkodzeń ciała związanych z przemocą w rodzinie na podstawie rozporządzenia Ministra Zdrowia z dnia 22 października 2010 r. w sprawie wzoru zaświadczenia lekarskiego o przyczynach i rodzaju uszkodzeń ciała związanych z użyciem przemocy w rodzinie (Dz. U. Nr 201, poz. 1334).

TAK

NIE

11. Wydano zaświadczenie lekarskie:

TAK

NIE

12. Wydano skierowanie na badanie lekarskie:

TAK

NIE

13. Wydano zwolnienie lekarskie od pracy:

TAK

NIE

XIX. PODJĘTE DZIAŁANIA INTERWENCYJNE

1. Działania zmierzające do zapewnienia bezpieczeństwa osobie, co do której istnieje podejrzenie, że jest dotknięta przemocą w rodzinie:

powiadomienie Policji

udzielenie pomocy socjalnej

udzielenie pomocy medycznej (w przypadku przemocy seksualnej należy działać zgodnie z procedurą postępowania Policji i placówki medycznej)

inne (jakie?)

2. Działania zmierzające do zapewnienia bezpieczeństwa osobie, co do której istnieje podejrzenie, że jest dotknięta przemocą w rodzinie, poprzez zapewnienie jej miejsca w placówce całodobowej:

specjalistycznym ośrodku wsparcia dla ofiar przemocy w rodzinie

ośrodka wsparcia

ośrodka interwencji kryzysowej

domu dla matek z małoletnimi dziećmi i kobiet w ciąży

szpitalu

innych (jakich?)

3. Działania zmierzające do udzielenia pomocy dzieciom

.....

.....

4. Przekazanie informacji organom właściwym do prowadzenia postępowania przygotowawczego

.....

.....

5. Inne (jakie?)

.....

.....

XX. WNIOSKI PRZEDSTAWICIELA PODMIOTU WYPEŁNIAJĄCEGO FORMULARZ

.....

.....

.....

XXI. DODATKOWE INFORMACJE

.....

.....

- 1) Części I—XV, XVII i XIX—XXI wypełniają przedstawiciele wszystkich pomiotów wymienionych w art. 9d ust. 2 ustawy z dnia 29 lipca 2005 r. o przeciwdziałaniu przemocy w rodzinie.
 Część XVI dodatkowo wypełnia przedstawiciel Policji.
 Część XVIII dodatkowo wypełnia przedstawiciel ochrony zdrowia.

.....
 (podpis przedstawiciela podmiotu wypełniającego formularz „Niebieska Karta-A”)

.....
 (data wpływu formularza Niebieska Karta -A do przewodniczącego zespołu interdyscyplinarnego)

NIEBIESKA KARTA — B

POUCZENIE DLA OSÓB DOTKNIĘTYCH PRZEMOCĄ W RODZINIE

Co to jest przemoc w rodzinie?

Przemoc w rodzinie to jednorazowe albo powtarzające się umyślne działanie lub zaniechanie naruszające prawa lub dobra osobiste członków rodziny, a także innych osób wspólnie zamieszkujących lub gospodarujących, w szczególności narażające te osoby na niebezpieczeństwo utraty życia, zdrowia, naruszające ich godność, nietykalność cielesną, wolność, w tym seksualną, powodujące szkody na ich zdrowiu fizycznym lub psychicznym, a także wywołujące cierpienia i krzywdy moralne u osób dotkniętych przemocą.

Kto może być ofiarą przemocy w rodzinie?

- współmałżonkowie
- partnerzy w związkach nieformalnych
- dzieci
- osoby starsze
- osoby niepełnosprawne

Najczęstsze formy przemocy w rodzinie to:

Przemoc fizyczna:

- bicie, popychanie, kopanie, duszenie, bicie przedmiotami, parzenie, policzkowanie...

Przemoc psychiczna:

- wyśmiewanie, szydzenie, lżenie, okazywanie braku szacunku, poddawanie stałej krytyce, kontrolowanie i ograniczanie kontaktu z bliskimi...

Przemoc seksualna:

- wymuszanie pożycia seksualnego, wymuszanie nieakceptowanych praktyk seksualnych, wymuszanie seksu z osobami trzecimi...

Inny rodzaj zachowań:

- zmuszanie do oddawania uzyskiwanych środków finansowych, uniemożliwienie podjęcia pracy, niezaspokajanie podstawowych potrzeb materialnych...
- niszczenie rzeczy osobistych
- demolowanie mieszkania
- wnoszenie sprzętów domowych i ich sprzedawanie
- pozostawianie bez opieki osoby, która z powodu choroby, niepełnosprawności bądź wieku nie może samodzielnie zaspokoić swoich potrzeb
- zmuszanie do picia alkoholu
- zmuszanie do zażywania środków odurzających, substancji psychotropowych lub leków

PAMIĘTAJ!!!

Prawo zabrania stosowania przemocy i krzywdzenia swoich bliskich. Jeżeli Ty lub ktoś z Twoich bliskich jest ofiarą przemocy ze strony osoby najbliższej, nie wstydź się prosić o pomoc. Prawo stoi po Twojej stronie!

Jeżeli doznajesz takich zachowań, powiadom:

- Policję, dzwoniąc na numer 997 lub 112,
- prokuraturę.

Policjant ma obowiązek:

- zapewnienia bezpieczeństwa (art. 15a ustawy z dnia 6 kwietnia 1990 r. o Policji — policjanci, wykonując czynności, mają prawo zatrzymywania sprawców przemocy w rodzinie stwarzających bezpośrednie zagrożenie dla życia lub zdrowia ludzkiego);
- przekazania informacji o interweniujących policjantach (stopień, imię i nazwisko oraz numer identyfikacyjny policjantów, nazwa i siedziba jednostki, w której pełnią służbę);
- przekazania, na wniosek sądu lub prokuratury, dokumentacji policyjnej jako dowodów w postępowaniu;
- uczestniczenia, na wniosek sądu, jako świadkowie w sprawie karnej.

Prokurator w toku postępowania przygotowawczego ma prawo do:

oddania podejrzanego pod dozór Policji z zakazem kontaktowania się z pokrzywdzonym;
oddania podejrzanego pod dozór Policji zamiast zastosowania tymczasowego aresztowania, pod warunkiem że oskarżony w wyznaczonym terminie opuści lokal zajmowany wspólnie z pokrzywdzonym oraz określi miejsce swojego pobytu;
nakazania podejrzanemu opuszczenia lokalu mieszkalnego zajmowanego wspólnie z pokrzywdzonym — jeżeli zachodzi uzasadniona obawa, że oskarżony ponownie popełni przestępstwo z użyciem przemocy wobec tej osoby, zwłaszcza gdy popełnieniem takiego przestępstwa groził.

Polskie prawo ściga sprawców przestępstw przeciwko osobom bliskim za:

— znęcanie się fizyczne lub psychiczne nad osobą najbliższą lub nad inną osobą pozostającą w stałym lub przemijającym stosunku zależności od sprawcy albo nad małoletnim lub osobą nieporadną ze względu na jej stan psychiczny lub fizyczny — art. 207 k.k.;

— uderzenie człowieka lub naruszenie jego nietykalności cielesnej w inny sposób — art. 217 k.k. (ściganie przestępstwa odbywa się z oskarżenia prywatnego);

— pozbawienie człowieka wolności — art. 189 k.k.;

— grożenie innej osobie popełnieniem przestępstwa na jej szkodę lub szkodę osoby najbliższej, jeżeli groźba wzbudza w zagrożonym uzasadnioną obawę, że będzie spełniona — art. 190 k.k. (ścigane na wniosek pokrzywdzonego);

— wzbudzenie u innej osoby uzasadnionego okolicznościami poczucia zagrożenia lub naruszenie jej prywatności poprzez uporczywe nękanie — art. 190a § 1 k.k. (ściganie na wniosek pokrzywdzonego);

— stosowanie przemocy lub groźby bezprawnej, w celu zmuszenia innej osoby do określonego działania, zaniechania lub znoszenia określonego stanu — art. 191 k.k.;

— utrwalanie wizerunku nagiej osoby lub osoby w trakcie czynności seksualnej, przez użycie wobec niej przemocy, groźby bezprawnej lub podstępny, albo rozpowszechnienie wizerunku nagiej osoby lub w trakcie czynności seksualnej bez jej zgody — art. 191a k.k. (ściganie na wniosek pokrzywdzonego);

— doprowadzenie innej osoby do obcowania płciowego przemocą, groźbą bezprawną lub podstępem (zgwałcenie) oraz doprowadzenie w ten sam sposób innej osoby do poddania się innej czynności seksualnej lub wykonania takiej czynności — art. 197 k.k. (ścigane na wniosek pokrzywdzonego); /UWAGA! Przystępstwo to popełnia również małżonek, który dopuszcza się zgwałcenia współmałżonka!;

— spowodowanie ciężkiego uszczerbku na zdrowiu w postaci: pozbawienia człowieka wzroku, słuchu, mowy, zdolności płodzenia bądź innego ciężkiego kalectwa, ciężkiej choroby nieuleczalnej lub długotrwałej, choroby realnie zagrażającej życiu, trwałej choroby psychicznej, całkowitej lub znacznej trwałej niezdolności do pracy w zawodzie lub trwałego, istotnego zeszpecenia lub zniekształcenia ciała — art. 156 k.k.;

— spowodowanie naruszenia czynności narządu ciała lub rozstroju zdrowia, w wyniku którego pokrzywdzonym jest osoba najbliższa — art. 157 § 1 i 2 k.k. (ścigane na wniosek pokrzywdzonego);

— uporczywe uchylanie się od wykonania ciężącego z mocy ustawy lub orzeczenia sądowego obowiązku opieki przez nielożenie na utrzymanie osoby najbliższej lub innej osoby i przez to narażanie jej na niemożność zaspokojenia podstawowych potrzeb życiowych (uchylanie się od obowiązku alimentacyjnego) — art. 209 k.k. (ścigane na wniosek pokrzywdzonego, organu opieki społecznej lub innego właściwego organu);

— kradzież lub kradzież z włamaniem na szkodę osoby najbliższej — art. 278 k.k. i art. 279 k.k. (ścigane na wniosek pokrzywdzonego);

— niszczenie, uszkodzenie cudzej rzeczy lub czynienie jej niezdatną do użytku — art. 288 k.k. (ścigane na wniosek pokrzywdzonego);

— porzucenie wbrew obowiązkowi troszczenia się o małoletniego poniżej lat 15 albo o osobę nieporadną ze względu na jej stan psychiczny lub fizyczny — art. 210 k.k.;

— uprowadzenie lub zatrzymanie małoletniego poniżej lat 15 albo osoby nieporadnej ze względu na jej stan psychiczny lub fizyczny, wbrew woli osoby powołanej do opieki lub nadzoru — art. 211 k.k.;

— obcowanie płciowe z małoletnim poniżej lat 15 lub dopuszczenie się wobec takiej osoby innej czynności seksualnej lub doprowadzenie jej do poddania się takim czynnościom albo do ich wykonania — art. 200 k.k.;

— rozpijanie małoletniego, przez dostarczanie mu napoju alkoholowego, ułatwianie jego spożycia, lub nakłanianie go do spożycia takiego napoju — art. 208 k.k.

Masz też prawo do złożenia na Policji lub w prokuraturze zawiadomienia o popełnieniu przestępstwa przez osobę, która krzywdzi Ciebie i Twoją rodzinę.

PAMIĘTAJ!!!

Sprawca przemocy wobec bliskich, gdy czuje się bezkarny, prawdopodobnie nie zmieni się, będzie dalej stosował przemoc, bez względu na składane obietnice; następnym razem może być znacznie gorzej.

Jeżeli jednak zaufasz jego deklaracjom o zmianie zachowania wobec Ciebie/Twojej rodziny i zechcesz się wycofać, pamiętaj, że złożone przez Ciebie dotychczas zeznania nie będą mogły być wykorzystane przez prawne instytucje działające po to, aby Ci pomóc. Dlatego zanim podejmiesz taką decyzję, zastanów się i skonsultuj ją z psychologiem, terapeutą lub inną osobą pomagającą ofiarom przemocy w rodzinie, np. w specjalistycznym ośrodku wsparcia dla ofiar przemocy rodzinie, ośrodku interwencji kryzysowej.

PAMIĘTAJ!!!

Zahamowanie przemocy w rodzinie jest możliwe — możesz z nią walczyć i uzyskać pomoc dla siebie i swoich bliskich.

Jak to możliwe?

Zrób dwa kroki:

1. Krok pierwszy — zanotuj przebieg zdarzenia (pamięć bywa zawodna):

Kto Cię skrzywdził? (imię i nazwisko)

Kim jest dla Ciebie sprawca przemocy w rodzinie? (Podać kto — mąż, żona, partner, partnerka, ojciec, matka, brat, siostra, syn, córka, inne)

.....

Kiedy to się stało?

data godzina miejsce Na czym polegała przemoc?
(awantura, krzyk, łżenie, bicie, kopanie, rzucanie sprzętami, niszczenie sprzętów, bicie dzieci, groźby pobicia, groźby zabicia, wyrzucanie z domu, inne — podać jakie?)

.....

.....

.....

Kto widział, słyszał przebieg zdarzenia?

Kto interweniował? (imię i nazwisko policjanta, jego numer służbowy, jednostka)

.....

.....

Czy po raz pierwszy Policja interweniuje w Twoim domu w takiej sprawie?

TAK NIE

Jak często dochodzi do przemocy w Twoim domu? (raz w miesiącu, raz na tydzień, częściej).....

.....

Kiedy to się wydarzyło poprzednim razem?

Czy przemocy w rodzinie towarzyszy picie alkoholu?

TAK NIE

Czy zawsze krzywdzi Cię ten sam sprawca?

TAK NIE

Czy sprawca był już karany sądownie za czyn podobny?

TAK NIE

Czy wobec sprawcy sąd zastosował dozór kuratora sądowego?

TAK NIE

2. Krok drugi — do kogo możesz zwrócić się o pomoc?

Czy kiedykolwiek korzystałeś/korzystałaś z pomocy instytucji lub organizacji obowiązanych do udzielania pomocy?

TAK NIE

Jeżeli: „TAK”, to z pomocy jakich instytucji lub organizacji?

.....

.....

Jeżeli: „NIE”, to poniżej podajemy Ci nazwy instytucji i organizacji, z których pomocy możesz skorzystać i się do nich zwrócić:

Ośrodki pomocy społecznej — pomogą Ci w sprawach socjalnych, bytowych i prawnych.

Powiatowe centra pomocy rodzinie — pomogą Ci w zakresie prawnym, socjalnym, terapeutycznym lub udzielą informacji na temat instytucji lokalnie działających w tym zakresie w Twojej miejscowości.

Ośrodki interwencji kryzysowej — zapewnią schronienie Tobie i Twojej rodzinie, gdy jesteś ofiarą przemocy w rodzinie, udzielą Ci pomocy i wsparcia w przewyciężeniu sytuacji kryzysowej, a także opracują plan pomocy.

Ośrodki wsparcia — zapewnią schronienie Tobie i Twojej rodzinie, gdy jesteś ofiarą przemocy w rodzinie, udzielą Ci pomocy i wsparcia w przewyciężeniu sytuacji kryzysowej.

Specjalistyczne ośrodki wsparcia dla ofiar przemocy w rodzinie — zapewnią bezpłatne schronienie Tobie i Twojej rodzinie, gdy jesteś ofiarą przemocy w rodzinie, oraz udzielą Ci specjalistycznej pomocy, w tym: pomocy psychologicznej, prawnej, socjalnej, terapeutycznej i medycznej, oraz wsparcia w przewyciężeniu sytuacji kryzysowej, a także opracują plan pomocy.

Prokuratura, Policja — możesz tam złożyć zawiadomienie o przestępstwie znęcania się popełnionym na Twoją szkodę lub na szkodę Twoich bliskich i poprosić o udzielenie podstawowej informacji prawnej.

Sąd rodzinny i opiekuńczy — możesz tam złożyć pozew w sprawach rodzinnych lub wnioszek dotyczący spraw opiekuńczych Twoich dzieci.

Ochrona zdrowia — możesz tam uzyskać zaświadczenie lekarskie o doznanych obrażeniach, poprosić o pomoc lekarską, spytać o adresy specjalistycznych poradni lekarskich.

Komisje rozwiązywania problemów alkoholowych — jeżeli przemocy w Twoim domu towarzyszy picie alkoholu, możesz zwrócić się do nich z wnioskiem o skierowanie sprawcy przemocy na leczenie odwykowe lub uzyskać inną pomoc związaną z nadużywaniem przez niego alkoholu.

Na Twoim terenie funkcjonują lokalne placówki udzielające pomocy ofiarom przemocy w rodzinie:

Lp.	Nazwa instytucji/organizacji	Adres instytucji/organizacji	Telefon	Adres mailowy

Możesz zadzwonić również pod numery telefonów:

Ogólnopolskiego Pogotowia dla Ofiar Przemocy w Rodzinie „Niebieska Linia”

tel. 801 12 00 02 (płatny pierwszy impuls, linia czynna od poniedziałku do soboty w godzinach 8.00—22.00, w niedziele i święta w godzinach 8.00—16.00),

tel. (22) 666 28 50 — dyżur prawny (linia płatna, czynna w poniedziałek i wtorek w godzinach 17.00—21.00),

poradnia e-mailowa: niebieskalinia@niebieskalinia.info

Policyjnego Telefonu Zaufania

tel. 800 120 226 (linia bezpłatna przy połączeniu z telefonów stacjonarnych, czynna codziennie w godzinach od 9.30 do 15.30, od godz. 15.30 do 9.30 włączony jest automat).

WAŻNE!!!

Na skutek wszczęcia procedury „Niebieskie Karty” informacja dotycząca Twojej sytuacji rodzinnej zostanie przekazana przewodniczącemu zespołu interdyscyplinarnego, który podejmie dalsze działania.

Zawsze możesz wzywać Policję na interwencję, poinformować prokuraturę oraz zwrócić się o pomoc do podmiotu/organizacji realizujących działania na rzecz przeciwdziałania przemocy w rodzinie.

Możesz również poprosić dzielnicowego, aby przyszedł do Twojego domu i udzielił stosownej pomocy i niezbędnych informacji.

POUCZENIE O PRAWIE DO ZŁOŻENIA ZAŻALENIA W SYTUACJI ODEBRANIA DZIECKA
na podstawie art. 12a ust. 1 ustawy o przeciwdziałaniu przemocy w rodzinie*

.....
miejsowość, data, godzina

.....
imię i nazwisko pracownika socjalnego lub funkcjonariusza policji

Prawa rodziców, opiekunów prawnych lub faktycznych:

Rodzicom, opiekunom prawnym lub faktycznym przysługuje zażalenie do Sądu Rejonowego (Wydział Rodzinny i Nieletnich) w Gdańsku na odebranie dziecka z rodziny (art. 12b ust. 1 z ustawy z dnia 29 lipca 2005 r. o przeciwdziałaniu przemocy w rodzinie (Dz. U. z 2005 r. Nr 180, poz. 1493 z późn. zm.). Termin do wniesienia zażalenia jest tygodniowy i liczy się od faktycznej czynności odebrania dziecka.

Zażalenie może być wniesione za pośrednictwem pracownika socjalnego lub funkcjonariusza Policji, którzy dokonali odebrania dziecka. W takim przypadku zażalenie podlega niezwłocznemu przekazaniu do sądu opiekuńczego.

W zażaleniu można domagać się zbadania zasadności i legalności odebrania dziecka oraz prawidłowości jego dokonania (art. 12b ust. 1 ustawy).

Sąd rozpatruje zażalenie niezwłocznie, nie później jednak niż w ciągu 24 godzin (art. 12b ust. 3 ustawy).

Oświadczam, że z powyższymi uprawnieniami zapoznałam(em) się i potwierdzam odbiór pouczenia:

.....
miejsowość, data i podpis osoby zapoznającej się z uprawnieniami

*wyłącznie do stosowania przez policjanta lub pracownika socjalnego w sytuacji przemocy w rodzinie, wręczając pouczenie rodzicom, opiekunom prawnym lub faktycznym dziecka.

ZAŻALENIE NA CZYNNOŚĆ ODEBRANIA DZIECKA
na podstawie art. 12a ust. 1 ustawy o przeciwdziałaniu przemocy w rodzinie*

.....
miejsceowość, data, godzina

.....
imię i nazwisko pracownika socjalnego lub funkcjonariusza policji

Do:.....

.....

.....
dane sądu

Za pośrednictwem*.....

.....
imię i nazwisko pracownika socjalnego/funkcjonariusza policji

Wnoszę zażalenie na czynność odebrania małoletniego/ich dziecka/ci

.....

.....
imię i nazwisko, data urodzenia

w dniu

przez

.....
podać imiona i nazwiska osób wykonujących czynność

Ponadto wnoszę o*:

zbadanie zasadności i legalności tej czynności

zbadanie prawidłowości wykonania tej czynności.

Uzasadnienie

(należy podać okoliczności/argumenty związane z czynnością odebrania dziecka budzące wątpliwość osoby składającej zażalenie)

.....

.....

.....

.....

.....

.....

.....

.....

.....

* wyłącznie do stosowania przez policjanta lub pracownika socjalnego w sytuacji przemocy w rodzinie, wypełnia rodzic, opiekun prawny lub faktyczny dziecka, uprawnione służby składając zażalenie do Sądu Rodzinnego

POWIERZENIE DZIECKA

.....
miejsowość, data, godzina

.....
imię i nazwisko

.....
adres

.....
telefon

Oświadczenie o powierzeniu opieki na dzieckiem do czasu wydania postanowienia sądowego

Zobowiązuję się do sprawowania opieki nad dzieckiem/mi

.....
imię i nazwisko dziecka

data urodzenia, zam.

.....
imię i nazwisko dziecka

data urodzenia, zam.

.....
imię i nazwisko dziecka

data urodzenia, zam.

do czasu wydania postanowienia sądowego.

.....
imię i nazwisko osoby przyjmującej dziecko

.....
podpis osoby przekazującej dziecko

.....
nazwa reprezentowanej instytucji

W przypadku przedstawicieli pieczy zastępczej – pozostawia się uzyskane zaświadczenie o stanie zdrowia dziecka/dzieci.

ZAWIADOMIENIE O PODEJRZENIU POPEŁNIENIA PRZESTĘPSTWA

.....
miejscowość, data.....
.....
.....
dane osoby zawiadamiającejDo:.....
.....
.....

dane jednostki policji lub prokuratury

Na podstawie art. 304 § 2 Kodeksu postępowania karnego i art. 12 ust. 1 ustawy o przeciwdziałaniu przemocy w rodzinie
zawiadamiam o popełnieniu w dniu W
data przestępstwa miejsce popełnienia przestępstwa

.....
rodzaj przestępstwana szkodę.....
dane osoby pokrzywdzonejprzez.....
dane sprawcy lub informacja, że sprawca nieznany

oraz wnoszę o wszczęcie w tej sprawie postępowania przygotowawczego.

.....
podpis zawiadamiającego**Uzasadnienie**

(należy tu zwięźle opisać stan faktyczny oraz zachowanie sprawcy, które zdaniem zawiadamiającego nosi cechy przestępstwa i ewentualnie podać dowody na poparcie swoich twierdzeń)

.....
.....
.....
.....
.....
.....
.....
.....
.....
.....
.....
.....**Załączniki:** należy wymienić, do których odnosiliśmy się w uzasadnieniu

1.
2.
3.

ZAWIADOMIENIE O NIEPRAWIDŁOWEJ SYTUACJI DZIECKA

.....

 dane osoby/instytucji zawiadamiającej

Do:.....

 dane sądu

Na podstawie art. 572 § 2 Kodeksu postępowania cywilnego zawiadamiam/y Sąd o nieprawidłowej sytuacji opiekuńczej małoletniego dziecka -, ur., zam. W

Dzieci pozostają pod bezpośrednią opieką rodziców
 i

Opis sytuacji dziecka/dzieci

(należy tu zwięźle opisać stan faktyczny oraz zachowanie rodziców i dziecka, które zdaniem zawiadamiającego nosi cechy krzywdzenia, zaniedbania dziecka oraz podać dowody na poparcie swoich twierdzeń)

.....

Z uwagi na powyższe prosimy o wgląd w sytuację opiekuńczą wymienionych dzieci i podjęcie dalszych, stosownych decyzji.

.....
 podpis zawiadamiającego

Do wiadomości:
 Miejski Ośrodek Pomocy Rodzinie
 ul. K. Leczkowa 1A
 80-432 Gdańsk

Ważne adresy i telefony

1. Telefon interwencyjny Niebieska i Pomarańczowa Linia w Gdańsku: 58/320 44 04 (pon.-piąt.8.00-15.00)
2. Dyżur interwencyjny pracownika socjalnego do dyspozycji służb i instytucji miejskich (w dni wolne od pracy oraz po godz. 15³⁰ w dni powszednie): 797 909 111; 797 909 112
3. Oficer dyżurny Komendy Miejskiej Policji w Gdańsku, ul. Nowe Ogrody 27: 58/321 62 22 lub 997 lub 112
4. Komisariaty podległe Komendzie Miejskiej Policji w Gdańsku

Komisariat	Adres	Telefon	Niebieski Pokój	Prokuratura Rejonowa
I Komisariat	Orunia, ul. Platynowa 6F	58/321 67 22	tak	Gdańsk – Śródmieście, tel. 58/321 35 51
II Komisariat	Śródmieście, ul. Piwna 32/35	58/321 46 22		Gdańsk – Śródmieście, tel. 58/321 35 51
III Komisariat	Wrzeszcz, ul. Biała 1a	58/521 15 22	tak	Gdańsk – Wrzeszcz, tel. 58/321 39 55
IV Komisariat	Oliwa, ul. Kaprów	58/521 14 22		Gdańsk – Oliwa, tel. 58/321 35 00
V Komisariat	Przymorze, ul. Obrońców Wybrzeża 19	58/521 12 22	tak	Gdańsk – Oliwa, tel. 58/321 35 00
VI Komisariat	Nowy Port, ul. Kasztanowa 6	58/521 17 22		Gdańsk – Oliwa, tel. 58/321 35 00
VII Komisariat	Stogi, ul. Ugory 9	58/307 31 61		Gdańsk – Śródmieście, tel. 58/321 35 51
VIII Komisariat	Suchanino, ul. Kartuska 245 b	58/321 68 22		Gdańsk – Wrzeszcz, tel. 58/321 39 55
IX Komisariat	Osowa, ul. Balcerskiego 35	58/521 11 22	tak	Gdańsk – Oliwa, tel. 58/321 35 00

5. Miejski Ośrodek Pomocy Rodzinie w Gdańsku, ul. Leczkowa 1a: 58/342 31 50 fax: 58/342 31 00; dyrekcja@mopr.gda.pl

Jednostka	Adres	Kontakt
Dział Wspierania Rodziny - stanowisko ds. interwencji kryzysowej	ul. Leczkowa 1a	tel. 58/ 342 31 79, 58/ 347 82 85 mail:l.kaminska@mopr.gda.pl
Dział Pieczy Rodzinnej	ul. Leczkowa 1a	tel. 58/ 347 82 76 (77)
Dział Pieczy Instytucjonalnej	ul. Leczkowa 1a	tel. 58/ 347 82 78
Centrum Pracy Socjalnej 1	ul. Modrzewskiego 2a	tel. 58/347 86 00 fax. 58/347 86 10 mail: b.olkowska@mopr.gda.pl
Centrum Pracy Socjalnej 2	Pl. Ks. Gustkowicza 13	tel. 58/522 01 80 fax. 58/522 01 82 mail:d.czapla@mopr.gda.pl
Centrum Pracy Socjalnej 3	ul. Powstańców Warszawskich 25	tel.58/326 50 00 fax. 58/522 01 82 mail: d.bukowska@mopr.gda.pl
Centrum Pracy Socjalnej 4	ul. Lecha 1	tel. 58/511 46 00 fax.58/511 46 01 mail: l.gradzki@mopr.gda.pl
Centrum Pracy Socjalnej 5	ul. Spadzista 5	tel. 58/320 53 00 mail: j.banaszewski@mopr.gda.pl
Centrum Pracy Socjalnej 6	ul. Powstańców Warszawskich 25	tel. 58/326 50 00 fax.58/326 50 49 mail: u.borowska@mopr.gda.pl
Centrum Pracy Socjalnej 7	ul. Marynarki Polskiej 134a	tel. 58/520 70 09 fax.58/520 70 06 mail: e.szczepaniak@mopr.gda.pl
Centrum Pracy Socjalnej 8	ul. Elbląska 66d	tel. 58/304 58 10 fax.58/304 58 27 mail: m.rycharski@mopr.gda.pl

Zespół interdyscyplinarny ds. przeciwdziałania przemocy w rodzinie	ul. Leczkowa 1a	tel. 58/ 342 31 79 mail:m.szerszynska@mopr.gda.pl
Centrum Niebieskich Kart	ul. Leczkowa 1a	tel. 58/ 304 58 18

6. Wydziały Rodzinne i Nietletnich Sądu Rejonowego Gdańsk – Południe, ul. 3-go Maja 9a w Gdańsku

	IV Wydział Rodzinny i Nietletnich	V Wydział Rodzinny i Nietletnich
Przewodniczący Wydziału	SSR Wiesława Breza – Klos	SSR Agnieszka Oczkowska-Kochańska
Sekretariat Wydziału	pokój C 3.25 (III piętro) Tel. (58) 32 42 573 (570, 571, 572) fax: (58) 32 42 574 e-mail: 4rodzinny@gdansk-poludnie.sr.gov.pl	pokój C 3.22 (III piętro) tel. (58) 32 42 583 (580, 581, 582) fax: (58) 32 42 584 e-mail: 5rodzinny@gdansk-poludnie.sr.gov.pl
Obszar działania	Aniolki, Brętowo, Chelm z dzielnicą Gdańsk-Południe, Kokosзки, Matarnia, Oliwa, Osowa, Piecki-Migowo, Przymorze Małe, Przymorze Wielkie, VII Dwór, Siedlce, Strzyża, Suchanino, Wrzeszcz, Wzgórze Mickiewicza, Żabianka-Wejhera-Jelitkowo-Tysiąclecia	Brzeźno, Krakowiec-Górki Zachodnie, Letnica, Młynska, Nowy Port, Olszynka, Orunia-Święty Wojciech-Lipce, Rudniki, Stogi z Przeróbka, Śródmieście, Wyspa Sobieszewska, Zaspą Młyniec, Zaspą Rozstaje oraz miasta Pruszcz Gdański i gmin: Cedry Wielkie, Kolbudy, Pruszcz Gdański, Przywidz, Pszczółki, Suchy Dąb i Trąbki Wielkie

7. Wsparcie specjalistyczne świadczące interwencje kryzysową

Placówka	Adres i kontakt	Zakres wsparcia
Centrum Interwencji Kryzysowej PCK	Pl. Ks. Gustkowicza 13 tel. 58/511 01 21 (22)	Interwencje kryzysowe; nieodpłatne udzielanie czasowego schronienia dla ofiar przemocy w hotelu; możliwość skorzystania z tzw. bezpiecznego pokoju przesłuchań
Ośrodek Pomocy dla Osób Pokrzywdzonych Prześpięstwem	Pl. Ks. Gustkowicza 13 0 801 011 843	Wsparcie w uzyskaniu bezpłatnej i profesjonalnej pomocy prawnej, psychologicznej i innych świadczeń osobom pokrzywdzonym przespiewstwem; asysta opiekuna ofiary; wsparcie działań wymagających kontaktu z instytucjami pomocowymi
Dom Samotnej Matki Caritas	ul. Matemblewska 9 tel. 58/347 79 07 wew. 41 lub 42	Udzielenie schronienia, pomocy psychologa i pracownika socjalnego kobietom w ciąży oraz matkom z małymi dziećmi

8. Wsparcie psychologiczno-pedagogiczne dla dzieci i rodzin

Placówka	Adres i kontakt	Zakres wsparcia
Gdański Ośrodek Pomocy Psychologicznej dla Dzieci i Młodzieży	ul. Raclawicka 17 tel. 58/347 87 89 tel./fax 58/347 89 30 www.raclawicka.gda.pl	Konsultacje indywidualne dla rodziców, dzieci i młodzieży, terapia indywidualne dla dorosłych, dzieci i młodzieży, konsultacje dla rodzin i par, terapia dla rodzin i par, porady psychologiczne dla rodziców, diagnoza psychologiczna dzieci, porady pracownika socjalnego, konsultacje dla przedstawicieli różnych instytucji, grupy wsparcia dla rodziców zastępczych, szkoła dla rodziców, pomoc dzieciom wykorzystanym seksualnie i ich rodzicom (diagnoza psychologiczno-psychiatryczna, pomoc psychologa asystenta dziecka i rodziny oraz pomoc prawną).
Gdańskie Centrum Profilaktyki Uzależnień	ul. Dyrekcyjna 5 tel. 58/320 44 04 (tel. interwencyjny) Punkt konsultacyjno - informacyjny ogólnopolskiej sieci „Pomarańczowa Linia” oraz „Niebieska Linia”: nr GG 84 85 172	Konsultacje indywidualne dla rodziców w sprawach wychowawczych, „Szkoła dla Rodziców i Wychowawców”- zajęcia psychoedukacyjne- prowadzenie grup psychoedukacyjnych dla młodzieży eksperymentującej ze środkami psychoaktywnymi- program FreD goes net”.
Poradnia Psychologiczno-Pedagogiczna Nr 1	ul. Obywatelska 1 tel. 58/341 87 58 www.poradniapp1.pl	Diagnoza psychologiczna, pedagogiczna, psychiatryczna; terapia psychologiczna nauczycieli, rodziców i uczniów; psychoterapia dla dorosłych, terapia pedagogiczna; zajęcia psychoedukacyjne dla dzieci, młodzieży i rodziców; wczesne wspomaganie rozwoju małego dziecka; praca z dzieckiem nadpobudliwym (zajęcia indywidualne i grupowe); szkoła dla rodziców
Poradnia Psychologiczno-Pedagogiczna Nr 2	ul. Krzemienieckiej 1 tel. 58/520 13 49 pppnr2@wp.pl www.pppnr2.org.pl	Diagnoza psychologiczna, pedagogiczna; terapia pedagogiczna; zajęcia psychoedukacyjne dla rodziców; psychologiczna terapia; porady i konsultacje dla rodziców, nauczycieli i wychowawców; pomoc logopedyczna
Poradnia Psychologiczno-Pedagogiczna Nr 3	ul. Wałowa 21 tel. 58/301 07 21 walowa21@neostrada.pl www.ppp3.org	Diagnoza i terapia psychologiczna, pedagogiczna i logopedyczna; zajęcia psychoedukacyjne dla rodziców, uczniów i nauczycieli; konsultacje lekarskie (lekarz neurolog i psychiatra)
Poradnia Psychologiczno-Pedagogiczna Nr 4	ul. Krzemienieckiej 1 tel. 58/341 05 42 ppp4.gda@wp.pl sekretariat@ppp4.gda.pl www.ppp4.gda.pl	Diagnoza psychologiczna, pedagogiczna; terapia pedagogiczna; zajęcia psychoedukacyjne dla rodziców; psychologiczna terapia indywidualna; systemowa terapia rodzin; terapia logopedyczna; poradnictwo dla dzieci z autyzmem
Poradnia Psychologiczno-Pedagogiczna Nr 5	ul. Związku Jaszczurczego 4 tel. 58/348 72 82 www.ppp5.gda.pl	Diagnoza psychologiczna, pedagogiczna; terapia pedagogiczna, logopedyczna; zajęcia psychoedukacyjne dla rodziców; integracja sensoryczna dla dzieci; wczesne wspomaganie rozwoju
Poradnia Psychologiczno-Pedagogiczna Nr 6	ul. Lenartowicza 21 tel. 58/301 18 15 poradnianr6@wp.pl	Diagnoza psychologiczna, pedagogiczna; terapia pedagogiczna; diagnoza i terapia logopedyczna; zajęcia psychoedukacyjne dla rodziców
Poradnia Psychologiczno-Pedagogiczna Nr 7	ul. Traugutta 82 tel. 58/341 39 50 ppp_7@op.pl www.ppp7.interial.pl	Diagnoza psychologiczna, pedagogiczna; terapia psychologiczna i pedagogiczna; diagnoza i terapia logopedyczna; konsultacje i leczenie psychiatryczne; zajęcia psychoedukacyjne dla dzieci, młodzieży i rodziców; terapia rodziny; pomoc dzieciom z inwalidztwem wzroku i słuchu; praca z dzieckiem nadpobudliwym (zajęcia indywidualne i grupowe)
Gdańskie Stowarzyszenie Pedagogów Praktyków	ul. Stryjewskiego 28 tel. 58/304 16 80, tel./fax 58/307 30 61 punkt informacyjno – konsultacyjny tel. 792 764 751 tel. 58/304 16 80 info@pik-stogi.org.pl www.pik-stogi.org.pl	Poradnictwo dla dzieci i rodzin psychologiczne, pedagogiczne, prawne i socjalne; doradztwo zawodowe; zajęcia terapeutyczne dla dzieci i młodzieży; wsparcie kobiet doświadczających przemocy. Dziury popołudniowe punkt informacyjno – konsultacyjnego: poniedziałek-piątek godz. 16.00 – 18.00
Kuratorski Ośrodek Pracy z Młodzieżą	ul. Nowe Ogrody 30/34 tel. 58/321 34 65	Pomoc dzieciom i młodzieży.

9. Wsparcie specjalistyczne dla uzależnionych

Placówka	Adres i kontakt	Zakres wsparcia
Gdańskie Centrum Profilaktyki Uzależnień	ul. Dyrekcyjna 5 tel. 58/320 44 04 (tel. interwencyjny) Punkt konsultacyjny - informacyjny ogólnopolskiej sieci „Pomarańczowa Linia” oraz „Niebieska Linia”: nr GG 84 85 172	Poradnictwo dotyczące problematyki uzależnień; współpraca w zakresie profilaktyki i rozwiązywania problemów alkoholowych; konsultacje prowadzone dla nauczycieli i pedagogów; udzielanie pomocy w zakresie kryzysów uzależnień i współuzależnienia.
NZOZ Poradnia Profilaktyki i Terapii Uzależnień „Monar”	ul. 3 Maja 6 tel. 58/302 04 42 gdansporadnia@monar.org	Udzielanie specjalistycznego poradnictwa dla osób uzależnionych od narkotyków (poradnictwo indywidualne dla rodzin i młodzieży); psychoterapia indywidualna i grupowa; konsultacje psychiatryczne; grupy wsparcia.
NZOZ „Monar” Ośrodek Rehabilitacyjno - Readaptacyjny dla Dzieci i Młodzieży	ul. Agrarna 2 tel. 58/349 49 54 tel./fax 58/349 46 90	Wsparcie osób do 21 r.ż. uzależnionych od narkotyków oraz z tzw. „podwójną diagnozą”, w tym osób zobowiązanych przez sąd do leczenia; prowadzenie średnio- i długoterminowych programów rehabilitacyjnych; poradnictwo dla osób uzależnionych i ich rodzin; psychoterapia indywidualna i grupowa dla osób uzależnionych i dla rodzin osób uzależnionych; leczenie psychiatryczne; kursy zawodowe.
Towarzystwo Profilaktyki Środowiskowej „Mrowisko”	ul. Agrarna 2 tel. 58/552 00 26 www.mrowisko.org.pl	Specjalistyczne poradnictwo terapeutyczne dla osób z grup ryzyka; działalność informacyjna i edukacyjna w zakresie zapobiegania patologiom społecznym wśród dzieci, młodzieży i dorosłych; prowadzenie ośrodków profilaktyki środowiskowej.
Wojewódzki Ośrodek Terapii Uzależnień	ul. Zakopiańska 37 (wejście od Kartuskiej 57) tel. 58/301 51 32 wotuw@jma.pl www.wotuw.gdansk.pl	Poradnictwo i psychoterapia grupowa dla ofiar przemocy; oraz program terapeutyczny – rozwojowy dla rodzin z problemem alkoholowym.
Gminna Komisja Rozwiązywania Problemów Alkoholowych Zespół ds. Lecznictwa i Pomocy Rodzinie	ul. Dyrekcyjna 5 tel. 58/306 46 65, tel. 601 407 252	Podjęcie czynności zmierzających do orzeczenia o zastosowaniu wobec osoby uzależnionej od alkoholu obowiązku poddania się leczeniu w zakładzie lecznictwa odwykowego; poradnictwo; wsparcie w zakresie przeciwdziałania przemocy w rodzinach z problemem alkoholowym.
Miejska Poradnia Terapii Uzależnień i Współuzależnienia	ul. Oliwska 62 tel. 58/342 14 86 nr GG 18 84 174	Poradnictwo i pomoc psychologiczna w zakresie rozwiązywania problemów alkoholowych; program edukacyjny dla sprawców przemocy; wsparcie ofiar przemocy; wsparcie dzieci z rodzin alkoholowych; poradnictwo prawne i socjalne.
Dominikański Ośrodek Informacji o Nowych Ruchach Religijnych i Sektach	ul. Świętojańska 72 tel. 58/301 45 61 gdansk@sekty.eu www.sekty.eu	Poradnictwo specjalistyczne w zakresie sekt i nowych wyznań religijnych. Dyżury: środa godz. 16.30 - 19.00 Konsultacje telefoniczne: poniedziałek godz. 9.00-12.00

10. Pogotowie Opiekuńcze w Gdańsku: 58/341 10 42

11. Dziecięcy Telefon Zaufania Rzecznika Praw Dziecka: 800 12 12 12

12. Ogólnopolski Telefon Niebieska Linia: 801 120 002; 22/668 70 00; 22/666 10 36

13. Telefon Instytut Psychologii Zdrowia dla osób w sytuacjach kryzysowych: 116 123

Biblioteczka

- 1) Serwis internetowy Rzecznika Praw Dziecka

<http://brpd.gov.pl/>

- 2) Serwis internetowy Fundacji Dzieci Niczyje w Warszawie

http://fdn.pl/?gclid=CNfwyoK_ysMCFQ6WtAodTHgAAw

- 3) Serwis internetowy dla osób pokrzywdzonych przestępstwem, w którym znajdują się informacje o prawach osób pokrzywdzonych przestępstwem, utworzonych w Polsce Ośrodkach Pomocy dla Osób Pokrzywdzonych Przestępstwem, „Informator dla pokrzywdzonego” oraz baza danych o instytucjach i organizacjach pozarządowych udzielających ofiarom przestępstw wsparcia psychologicznego i informacji prawnej, z podziałem na województwa.

<http://pokrzywdzeni.gov.pl/>

- 4) Serwis internetowy Ogólnopolskiego Pogotowia dla Ofiar Przemocy w Rodzinie Niebieska Linia

<http://www.niebieskalinia.info/>

- 5) Serwis internetowy Stowarzyszenia na Rzecz Przeciwdziałania Przemocy w Rodzinie Niebieska Linia

<http://www.niebieskalinia.org/>

- 6) Serwis internetowy Ośrodka Rozwoju Edukacji –publicznej placówki doskonalenia nauczycieli o zasięgu ogólnopolskim prowadzonej przez Ministerstwo Edukacji Narodowej

<http://www.ore.edu.pl/>

- 7) Portal informacyjno-edukacyjny adresowany do pracowników ochrony zdrowia prowadzony przez Państwową Agencję Rozwiązywania Problemów Alkoholowych w porozumieniu z Ministerstwem Zdrowia

<http://www.lekarzureagujnaprzemoc.pl/>

- 8) Opracowanie Fundacji Dzieci Niczyje „Uwaga dziecko! Realizacja procedury Niebieskiej Karty w sytuacji przemocy w rodzinie wobec dziecka”, przewodnik dla Zespołów Interdyscyplinarnych i Grup Roboczych

<http://www.trr.zgora.pl/pliki/proceduryBezpieczenstwa/niebieskaKartaFDN.pdf>

- 9) Informatory i poradniki umieszczone w serwisie internetowym Ministerstwa Sprawiedliwości dotyczące przeciwdziałania przemocy wobec dzieci

<http://ms.gov.pl/pl/dzialalnosc/przeciwdzialanie-przemocy-wobec-dzieci/informatory-i-poradniki/>

- 10) Poradnik Pracownika Socjalnego „Przemoc w Rodzinie” dostępny w serwisie internetowym Ministerstwa Pracy i Polityki Społecznej

http://www.mpips.gov.pl/userfiles/File/Przemoc%20w%20rodzinie/poradnik%20pracownika%20socialnego%20dla%20Ministerstwa%20Pracy_27-02-09.pdf

- 11) Opracowanie Ośrodka Rozwoju Edukacji Przemoc w rodzinie wobec dziecka. Procedury interwencyjne w szkole pod redakcją Jolanty Zmarzlik

http://www.ore.edu.pl/phocadownload/pracownie/wychowania_i_profilaktyki/poradnik_przemoc%20wobec%20dziecka_2.pdf

- 12) Opracowanie Rzecznika Praw Dziecka, Koalicji na rzecz Rodzinnej Opieki Zastępczej i Fundacji Dzieci Niczyje Kodeks Bezpiecznej Opieki w rodzicielstwie zastępczym

http://www.koalicja.org/wp-content/uploads/kodeks_bezpiecznej_opieki.pdf

- 13) Profil na facebooku Zespołu Interdyscyplinarnego ds. przeciwdziałania przemocy w rodzinie w Gdańsku i Centrum Niebieskich Kart w Gdańsku

<https://www.facebook.com/#!/pages/Centrum-Niebieskich-Kart-Zesp%C3%B3%C5%82-Interdyscyplinarny-Gda%C5%84sk/539441232848194?fref=ts>

Podstawy prawne dotyczące podejmowania działań interwencyjnych i ochronnych w sytuacji wystąpienia problemu przemocy w rodzinie.

- Konstytucja Rzeczypospolitej Polskiej;
- Konwencja o prawach dziecka;
- ustawa z dnia 6 kwietnia 1990 r. o Policji;
- ustawa z dnia 26 października 1982 r. o postępowaniu w sprawach nieletnich;
- ustawa z dnia 26 października 1982 r. o wychowaniu w trzeźwości i przeciwdziałaniu alkoholizmowi;
- ustawa z dnia 17 listopada 1964 r. Kodeks postępowania cywilnego;
- ustawa z dnia 25 lutego 1964 r. Kodeks rodzinny i opiekuńczy;
- ustawa z dnia 6 czerwca 1997 r. Kodeks karny;
- ustawa z dnia 6 czerwca 1997 r. Kodeks postępowania karnego;
- ustawa z dnia 29 lipca 2005 r. o przeciwdziałaniu narkomanii;
- ustawa z dnia 29 lipca 2005 r. o przeciwdziałaniu przemocy w rodzinie;
- ustawa z dnia 5 grudnia 1996 r. o zawodach lekarza i lekarza dentysty;
- ustawa z dnia 15 lipca 2011 r. o zawodach pielęgniarki i położnej;
- ustawa z dnia 29 sierpnia 1997 r. o strażach gminnych;
- ustawa z dnia 20 maja 1971 r. Kodeks wykroczeń;
- ustawa z dnia 9 czerwca 2011 r. o wspieraniu rodziny i systemie pieczy zastępczej;
- ustawa z dnia 7 września 1991 r. o systemie oświaty;
- rozporządzenie Rady Ministrów z dnia 13 września 2011 r. w sprawie procedury „Niebieskie Karty” oraz wzorów formularzy „Niebieska Karta”;
- rozporządzenie Ministra Spraw Wewnętrznych i Administracji z dnia 31 marca 2011 r. w sprawie procedury postępowania przy wykonywaniu czynności odebrania dziecka z rodziny w razie bezpośredniego zagrożenia życia lub zdrowia dziecka w związku z przemocą w rodzinie;
- rozporządzenie Ministra Sprawiedliwości z dnia 18 maja 2001 r. w sprawie postępowania mediacyjnego w sprawach nieletnich;
- rozporządzenie Ministra Edukacji Narodowej z dnia 30 kwietnia 2013 r. w sprawie zasad udzielania i organizacji pomocy psychologiczno-pedagogicznej w publicznych przedszkolach, szkołach i placówkach;

Więcej szczegółów dotyczących podstaw prawnych działań interwencyjnych i ochronnych w sytuacji wystąpienia problemu przemocy w rodzinie można znaleźć w serwisach internetowych i opracowaniach, do których linki zamieszczone są w Biblioteczkze (strona 51-52).

GDAŃSK 2015



Projekt realizowany przez Miasto Gdańsk dofinansowany ze środków Ministerstwa Pracy i Polityki Społecznej w Warszawie w ramach Programu Ochronowego „Wspieranie Jednostek Samorządu Terytorialnego w Tworzeniu Systemu Przeciwdziałania Przemocy w Rodzinie” MPIPŚ Edycja 2015

