

# Herold Gdański

MAGAZYN RADY I PREZYDENTA MIASTA GDAŃSKA. UKAZUJE SIĘ OD 1994 ROKU.

**jestem z GDAŃSKA**  
jestem aktywny

**KWIECIEŃ 2016**

**MIASTO OBYWATELSKIE**

- Budżet Obywatelski 2017 – zgłoś swój projekt
- podaruj 1% gdańskim organizacjom pożytku publicznego
- akcja „Wolontariat jest OK”

DOWIEDZ SIĘ WIĘCEJ NA [WWW.GDANSK.PL](http://WWW.GDANSK.PL)

Gwiazdy dla gdańszczan

## Uciekaj moje serce

Przeboje Seweryna Krajewskiego będzie można usłyszeć 20 kwietnia w Ergo Arenie podczas koncertu dla gdańszczan. Na scenie wystąpią Maryla Rodowicz, Andrzej Piaseczny, Natalia Szroeder, Maria Napieralska i Rafał Brzozowski. Wstęp na koncert od 5 zł.

**IZABELA HEIDRICH**

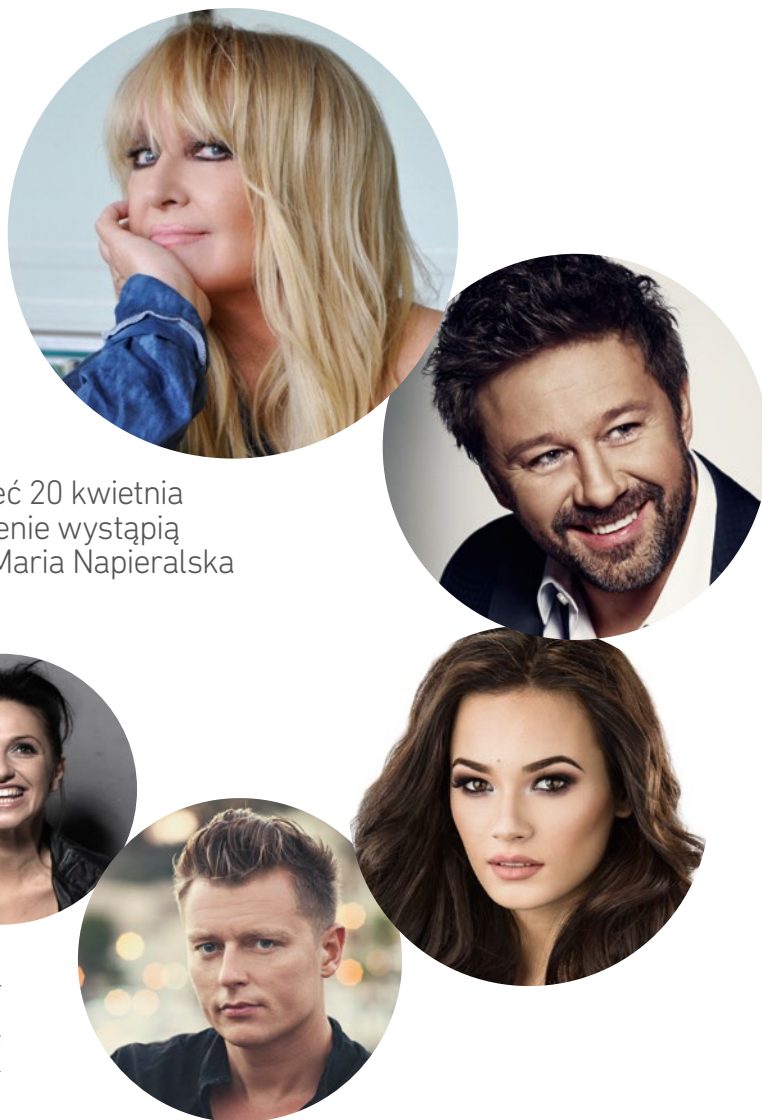
Podczas tego wyjątkowego koncertu dla gdańszczan będzie można usłyszeć takie utwory jak *Uciekaj moje serce*, *Nie jesteś sama*, *Remedium*, *Chodź, przytul, przebac*, *Nie spoczniemy*, *Wielka Miłość*. Wszystkie piosenki zostaną zaranżowane na nowo, tylko na ten jeden, jedyny koncert. Na scenie wystąpi Maryla Rodowicz, Andrzej Piaseczny, a także Natalia Szroeder, Maria Napieralska i Rafał Brzozowski. Każdy z artystów zaprosi do udziału w koncercie jednego młodego wykonawcę, który wykona wybraną piosenkę z dorobku Seweryna Krajewskiego. Następnie

jury złożone z gwiazd wybierze zwycięzcę tego plebiscytu.

Nie będzie to jednak tylko koncert piosenek. To będzie swoista podróż, opowieść, w którą zabierze nas prowadząca wydarzenie Maria Szabłowska, dziennikarka radiowa, telewizyjna, znana z takich programów jak *Wideoleka Dorosłego Człowieka* czy *Pytanie na Śniadanie*.

Bilety w cenie 5 zł (trybuna) i 15 zł (płyta) już do nabycia w wyznaczonych punktach oraz na [www.ticketpro.pl](http://www.ticketpro.pl).

**Czytaj więcej na str. 11**



**3** **Budżet obywatelski** – od 1 kwietnia można zgłaszać pomysły do realizacji w 2017 roku. W czwartej edycji budżetu zrealizowane zostaną projekt mieszkańców za 12,5 mln zł.

**8** **Program Rodzina 500 Plus** – gdzie i w jakich godzinach złożysz wniosek o środki z programu. Kto pomoże Ci go wypełnić, jakich dokumentów potrzebujesz. Wszystko znajdziesz w naszym informatorze.

**15** **Zdrowy weekend**. 9 i 10 kwietnia wykonasz darmowe badania profilaktyczne, otrzymasz też porady specjalistów i lekarzy. Spędź go aktywnie. Daj przykład dziecku i zagraj z jego nauczycielami.

- 2 Zobacz, jak łatwo przekazać 1% podatku organizacjom pożytku publicznego
- 3 Budżet obywatelski – jak złożyć projekt?
- 4 I ty możesz być wolontariuszem  
Ruszył Gdański Fundusz Senioralny
- 5 Weekend dla seniora
- 6 Żonkile zakwitną w Gdańsku
- 7 Zamglawiacz – czyli wiosną myślimy o lecie  
Sztuką dekorowane kamienie  
Głównego Miasta
- 8-9 Program Rodzina 500 plus w Gdańsku  
bez tajemnic
- 10 Którędy z Południa Gdańska do Wrzeszcza?
- 11 Gwiazdy dla gdańszczyzan  
Jedyny taki koncert
- 12 Film eksperymentalny zagości w Łażniach  
Wiosło i wioselko w Miniaturze
- 13 „How do we see the Baltic Sea”  
Gdańska młodzież uczy się  
przedsiębiorczości  
Sprawdź jak znasz Breme,  
miasto partnerskie Gdańska
- 14 Przygarnij psa lub kota  
Poznaj maluchy w zoo
- 15 Mistrzostwa Polski w Triathlonie w Gdańsku  
Zdrowy weekend w Gdańsku  
Gdzie znajdziesz Herolda Gdańskiego
- 16 Pod patronatem Prezydenta Miasta Gdańska  
Przewodnik po Urzędzie Miejskim w Gdańsku

## Zobacz, jak łatwo przekazać 1% podatku organizacjom pożytku publicznego



W Gdańsku zarejestrowanych jest blisko 200 organizacji pożytku publicznego. Działają one m.in. w takich sferach życia jak ochrona zdrowia, pomoc społeczna, kultura, sport, ekologia.

OPRAC. OLIMPIA SCHNEIDER

- Wspierajmy gdańskie organizacje pożytku publicznego. Pokażmy, że miejsce, w którym żyjemy jest dla nas ważne. Miejmy świadomość, że gest przekazania 1% tym organizacjom, to inwestycja w nas samych. Może dzięki temu pójdziemy na udany koncert lub wyślemy dzieci na ciekawe zajęcia lub też po prostu będziemy mieli, do kogo zwrócić się o pomoc – zachęca Paweł Adamowicz Prezydent Miasta Gdańska.

W roku 2014 aż 85% gdańszczyzan zdecydowało się wesprzeć gdańskie organizacje. Nasz 1% to dla nich możliwość niesienia pomocy, organizowania czasu dzieciom i seniorom i wiele innych form aktywności dla nas, ale i z nami.

Baza danych gdańskich OPP znajduje się na stronie [www.gdansk.pl/organizacje](http://www.gdansk.pl/organizacje)

### 1 Sprawdź, czy możesz przekazać 1% podatku organizacjom pożytku publicznego

1% podatku dochodowego mogą przekazać:

- podatnicy podatku dochodowego od osób fizycznych (w tym m.in. podatnicy uzyskujący dochody

z odpłatnego zbycia papierów wartościowych);

- podatnicy opodatkowani ryczałtem od przychodów ewidencjonowanych;
- podatnicy prowadzący działalność gospodarczą i korzystający z liniowej, 19-procentowej stawki podatku.

1% mogą przekazać również emeryci, pod warunkiem, że samodzielnie wypełnią PIT-37 na podstawie PIT-u otrzymanego z ZUS. Podatnicy, których rozliczał pracodawca nie mają możliwości przekazania 1%.

### 2 Wybierz organizację pożytku publicznego (OPP), której chcesz przekazać 1%

### 3 Wypełnij odpowiednią rubrykę w rocznym zeznaniu podatkowym (PIT-36, PIT-36L, PIT-37, PIT-28, PIT-38)

Po wyliczeniu, ile podatku będziemy mieli do zapłacenia w tym roku, w odpowiednich rubrykach zeznania podatkowego, (które zatytułowane są „Wniosek o przekazanie 1% podatku należnego na rzecz organizacji pożytku publicznego OPP”) wpisujemy numer, pod jakim widnieje w Krajowym Rejestrze Sądowym organizacja, której chcemy przekazać 1% należnego podatku.

Oprócz numeru KRS wybranej organizacji, w rubrykach PIT-u wpisujemy kwotę, którą chcemy przekazać dla OPP, nie może ona jednak przekraczać 1% podatku należnego, wynikającego z zeznania podatkowego, po zaokrągleniu do pełnych dziesiątek groszy w dół.

Na jednym formularzu PIT podatnik może przekazać odpis 1% tylko jednej organizacji.

Jeśli jednak podatnik rozlicza się na więcej niż jednym formularzu (ma różne rodzaje przychodów, np. z pracy i dochody z papierów wartościowych) – w każdym z nich może wskazać inną organizację pożytku publicznego.

Podatnik w składanym zeznaniu podatkowym może podać dodatkowe informacje, które w jego ocenie mogą mieć wpływ na rozdysponowanie pieniędzy z 1% przez organizację pożytku publicznego (np. wskazać na konkretny cel). Przeznaczona jest na to specjalna rubryka „Informacje uzupełniające” (poz. 127, 129 – PIT-28, poz. 304, 306 – PIT-36, poz. 107, 109 – PIT-36L, poz. 125, 127 – PIT-37, poz. 60, 62 – PIT-38, poz. 53, 55 – PIT-39). Informacje te zostaną przesłane organizacji pożytku publicznego, jako uszczegółowienie przekazanych kwot.

Podatnik ma prawo wyrazić zgodę na podanie swych danych osobowych (imięcia, nazwiska oraz adresu) organizacji pożytku publicznego. Informacje te przekazuje OPP urząd skarbowy. Zgodę podatnik wyraża w formularzu PIT, zakreślając odpowiednią rubrykę (poz. 128 – PIT-28, poz. 305 – PIT-36, poz. 108 – PIT-36L, poz. 126 – PIT-37, poz. 61 – PIT-38, poz. 54 – PIT-39).

**Pamiętaj, DAROWIZNY dla Gdańskich Organizacji można przekazywać przez cały rok.**

## Herold Gdański

Magazyn Rady i Prezydenta Miasta Gdańska

Opieką merytoryczną: Emilia Salach, Antoni Pawlak

Redaktor prowadzący: Olimpia Schneider

Współpraca: Sylwia Bettlej, Agnieszka Buczyńska, Anna Laska, Beata Wołkanowska, Anna Nawata, Anna Dobrowolska, Monika Ostrowska, Izabela Heidrich, Michał Piotrowski, Olga Jankowska, Agnieszka Kochanowska, Zuzanna Mojska, Izabela Judycka, Grażyna Naczyk, Grzegorz Pawelec, Magdalena Treder.

Opracowanie graficzne, skład: Wojciech Kamrowski

Redakcja nie zwraca materiałów niezamówionych oraz zastrzega sobie prawo do redagowania i skróćów nadesłanych tekstów.



WYDAWCA:



Urząd Miejski w Gdańsku  
ul. Nowe Ogrody 8/12  
80-803 Gdańsk  
tel. +48 58 323 60 00  
e-mail: [umg@gdansk.gda.pl](mailto:umg@gdansk.gda.pl)  
[www.gdansk.pl](http://www.gdansk.pl)

# Budżet obywatelski – jak złożyć projekt?

1 kwietnia 2016 r. rozpoczęła się czwarta edycja gdańskiego budżetu obywatelskiego. Kwota przeznaczona na realizację projektów w 2017 roku to 12 500 000 złotych. Zdecyduj, na co je wydać!

SYLWIA BETLEJ

Budżet obywatelski to wydzielona kwota z budżetu gminy, o wydaniu której decydują mieszkańcy. Podstawą budżetu obywatelskiego są pomysły zgłoszone przez mieszkańców czyli tzw. projekty. Następnie poprzez głosowanie wybierane są te, które w 2017 roku zostaną zrealizowane.

Mechanizm nie jest skomplikowany, ale warto poświęcić trochę czasu na dobre przygotowanie projektu. O tym bowiem, czy będzie on dopuszczony do głosowania decyduje etap pośredni, czyli ocena projektów. Poniżej kilka podpowiedzi.

## Przygotowanie projektu

Projekty składa się poprzez wypełnienie w systemie elektronicznym formularza wniosku. Formularz składa się z ośmiu pól, w tym te najważniejsze: opis projektu, lokalizacja i koszt. Wypełniając poszczególne pola z pewnością będą pojawiały się wątpliwości dotyczące szeregów kwestii np.:

- czy inwestycja może powstać w danej lokalizacji – warto sprawdzić plany zagospodarowania przestrzennego;
- czy grunt dla planowanych działań lub inwestycji należy do Miasta – tu odpowiedzi udzielić może Wydział Skarbu;
- jaki jest koszt działania lub inwestycji – Zarząd Dróg i Zieleni lub Dyrekcja Rozbudowy Miasta Gdańska mają największe doświadczenie w tej kwestii.

Na te i inne wątpliwości odpowiedzieć pomogą urzędnicy. Pełna lista osób, które mogą pomóc przy wypełnianiu wniosków dostępna jest na stronie internetowej [www.gdansk.pl/budzet-obywatelski](http://www.gdansk.pl/budzet-obywatelski). Można też wziąć udział w warsztatach pisania wniosków w dniach 7 i 12 kwietnia br.

## PAMIĘTAJ!

Kwota 12,5 mln zł podzielona jest na realizację projektów dzielnicowych i ogólnomiejskich.

Projekty dzielnicowe to te, które realizowane będą w jednej dzielnicy, a każda dzielnica posiada swoją odrębną kwotę (w sumie 10 mln zł). Projekty ogólnomiejskie to te, które swoim zasięgiem obejmują więcej niż jedną dzielnicę, a ich minimalny koszt to 250 tys. zł.

## Jakie projekty można składać?

- Zgłaszać można projekty które:
- należą do zadań własnych gminy lub powiatu,
  - są możliwe do zrealizowania w trakcie roku budżetowego 2017,
  - są zlokalizowane na terenie, na którym gmina zgodnie z obowiązującym prawem może wydatkować środki publiczne.



FOT. DRIMG

Activ Park Przymorze – zrealizowany z budżetu obywatelskiego 2014.

Nie mogą być zgłaszane projekty, które:

- dotyczą budynków przeznaczonych na szkoły i placówki oświatowe, o których mowa w Ustawie o systemie oświaty,
- dotyczą budynków będących własnością miasta, w których prowadzona jest działalność komercyjna,
- zakładają wykonanie wyłącznie dokumentacji technicznej.

## PAMIĘTAJ!

Projekty składać mogą mieszkańcy Gdańska zameldowani na pobyt stały lub czasowy bądź wpisani do stałego rejestru wyborców, którzy do dnia 1 kwietnia 2016 r. ukończą 16 lat.

## Szukasz inspiracji na projekt?

Projekty mogą dotyczyć wielu sfer: zdrowia, sportu, rekreacji, edukacji, kultury, komu-

nikacji, ochrony środowiska, pomocy społecznej, przestrzeni publicznej, zieleni miejskiej i wielu innych. Mogą być to zarówno projekty inwestycyjne np. budowa ścieżki rowerowej, placu zabaw, postawienie latarni oraz pozainwestycyjne np. zajęcia pozalekcyjne, święto ulicy, festyn.

## Złożenie projektu

Aby zgłosić projekt należy wypełnić formularz ON-LINE w dniach 1-30 kwietnia 2016 r. poprzez stronę internetową [www.gdansk.pl](http://www.gdansk.pl)

Następnie należy wniosek wydrukować i zebrać podpisy poparcia 15 mieszkańców Gdańska (w przypadku projektów dzielnicowych muszą to być mieszkańcy danej dzielnicy; w przypadku projektów ogólnomiejskich to mieszkańcy Gdańska).

Tak przygotowany, wydrukowany projekt należy złożyć w Urzędzie Miejskim w Gdańsku lub przesłać pocztą.

## Co dalej?

Maj/czerwiec to okres weryfikacji projektów, czyli oceny możliwości ich realizacji. Oceny dokonują urzędnicy, którzy mogą kontaktować się z wnioskodawcami jeśli trzeba wprowadzić zmiany w projekcie. Te, które ocenione zostaną pozytywnie będą brały udział we wrześniowym głosowaniu (12-25.09.2016 r.).

## PAMIĘTAJ!

Warto składać też projekty małe, niedrogie. Mogą one wygrać nie dzięki dużej liczbie punktów, a dzięki wolnym środkom, które zostaną w puli dzielnicy.

Więcej informacji znaleźć można na stronie [www.gdansk.pl/budzet-obywatelski](http://www.gdansk.pl/budzet-obywatelski), można też zadzwonić: 58 323 65 75, 58 323 63 75 lub napisać: [budzetobywatelski@gdansk.gda.pl](mailto:budzetobywatelski@gdansk.gda.pl)

Prezydent Miasta Gdańska Paweł Adamowicz  
 zaprasza na spotkanie  
 mieszkańców dzielnicy

SPOTKANIE OBYWATELSKIE  
 „Twoja dzielnica – Twój Gdańsk”

## OSOWA

**21 kwietnia 2016 roku, godz. 17.00**

Szkoła Podstawowa nr 81  
 ul. Prof. Michała Siedleckiego 14

GDANSK

**Przyjdź i porozmawiaj o swojej dzielnicy!**

# I ty możesz być **WOLONTARIUSZEM**

Dziela swój czas z innymi, angażują się w działania na rzecz ludzi, organizacji czy idei. Wolontariusze, bo o nich mowa, nie mają z tego żadnych pieniędzy. Co ich do tego skłania?



FOT. MATERIAŁY PCW

Każdy może zostać wolontariuszem.

AGNIESZKA BUCZYŃSKA

- Wolontariat to nie tylko pomoc biednym, potrzebującym. Dla mnie to przede wszystkim możliwość bycia wśród ludzi i doświadczanie czegoś nowego. Dzięki wolontariatowi odkryłam u siebie zdolności w byciu liderem - mówi Monika, wolontariuszka przy Centrum Wolontariatu w Gdańsku.

O wolontariacie mówi się coraz częściej. Podkreśla się nie tylko aspekt pomagania innym. Wolontariusze widzą obopólne korzyści, które płyną z wolontariatu. Jako wolontariusze oferujemy swój czas, umiejętności, zaangażowanie, ale dostajemy także coś w zamian. Niektórzy w ten sposób zdobywają nowe kompetencje zawodowe, inni tworzą nowe sieci kontaktów, jeszcze inni po prostu w ten sposób realizują swoje pasje.

W Gdańsku działa Centrum Wolontariatu, które prowadzi miejski program wolontariatu. Prowadzą

szereg różnorodnych programów w ramach których można działać.

Każdy wolontariusz ma możliwość skorzystania z bezpłatnych szkoleń, organizowane są spotkania integracyjne dla wolontariuszy, wszystkim wolontariuszom wydajemy zaświadczenia o wolontariacie. Przy dużych wydarzeniach zapewniamy wolontariuszom wstęp na imprezy. Możliwością jest wiele, trzeba tylko spróbować. Wolontariat naprawdę uzależnia - mówi Agnieszka Buczyńska z Centrum Wolontariatu w Gdańsku.

Aktualnie w Gdańskim Centrum Wolontariatu prowadzone są następujące programy:

**Wolontariusze Miasta Gdańska** działają jako służby informacyjne, kierują ruchem, wspierają osoby z niepełnosprawnościami w trakcie gdańskich imprez masowych, uczestniczenia w takich jak np. w: meczu Lechia Gdańsk vs Juventus, koncercie Jennifer Lopez, Bon Jovi, Justina Timberlake.

**Wolontariat akcyjny** daje możliwość zobaczenia organizacji wydarzenia „od kuchni”, takich jak Festiwal Teatrów Ulicznych FETA, Blog Forum, infoShare, Choinka Gdańska, Forum Inicjowania Rozwoju, Baltic Sail itp.

**Wolontariat na rzecz innych** wymaga dłuższego zaangażowania. Można pomagać starszej osobie, można jechać na wyjazd jako opiekun osoby z niepełnosprawnością, ale można także prowadzić stronę internetową organizacji pozarządowej.

**Wolontariat szkolny** to możliwość wsparcia waszego szkolnego klubu Wolontariatu, aby podzielać razem z kolegami i koleżankami i zrobić coś na rzecz innych.

W ramach **wolontariatu pracowniczego** oferujemy stworzenie dla firm programów wolontariatu, w które angażują się pracownicy realizując działania na rzecz innych. Niektórzy remontują świetlice środowiskowe, organizują zieleńce w przestrzeni publicznej, a inni

**Przed nami kolejne duże wydarzenia** - turniej kwalifikacyjny w piłce ręcznej w kwietniu, 2 PZU Gdańsk Maraton - 15 maja, a 1 czerwca mecz Polska - Holandia.  
**Rekrutacja już trwa!**

dziela się swoimi kompetencjami prowadząc bezpłatne szkolenia.

**Gdański Program Aktywizacji Zawodowej poprzez Wolontariat** prowadzony jest wraz z Powiatowym Urzędem Pracy w Gdańsku. W jego ramach można zaangażować się w wolontariat w jednej z gdańskich organizacji pozarządowej czy instytucji publicznej. Dzięki temu wzmacnia się swoje umiejętności, nabywa się nowe kompetencje. Od marca ruszył nowy nabór uczestników.

**Wolontariat seniorów** to przykład, że wolontariat nie ma granic - ani tych mentalnych, ani związanych z wiekiem. Seniorzy mogą zostać wolontariuszami w jednej z gdańskich organizacji pozarządowej. Drugą możliwością dla nich jest udział w Gdańskim Funduszu Senioralnym.

Programy wolontariatu miejskiego realizowane przez Regionalne Centrum Wolontariatu w Gdańsku dofinansowane są ze środków Miasta Gdańsk.

**Znajdź trochę czasu dla siebie i dla innych.** Odwiedź stronę internetową [www.kiwi.org.pl](http://www.kiwi.org.pl) lub nas osobiście - budynek Europejskiego Centrum Solidarności, Pl. Solidarności 1/pok.3.36. **I ty możesz zostać wolontariuszem lub wolontariuszką!**



## Ruszył **Gdański Fundusz Senioralny**

Do 15 kwietnia można składać wnioski do Gdańskiego Funduszu Senioralnego. Finansowanie do 500 zł otrzymają inicjatywy zgłoszone przez grupy złożone z min. 5 seniorów.

AGNIESZKA BUCZYŃSKA

22 marca 2016 roku wystartowała VI edycja Gdańskiego Funduszu Senioralnego. Projekt skierowany jest do wszystkich osób w wieku 60+, które mają ochotę aktywnie i kreatywnie spędzać wolny czas poznając nowych ludzi i nowe zajęcia. W poprzednich edycjach zrealizowano łącznie 153 inicjatywy na łączną kwotę 76 500 zł, a tworzyło je 1378 seniorów z Gdańska.

Celem Funduszu jest dofinansowanie inicjatyw/wydarzeń zaproponowanych przez seniorów. Dzia-

łania te muszą być nakierowane na aktywizację i integrację środowiska.

- Jak pokazały wcześniejsze zrealizowane edycje programu możliwych pomysłów jest nieskończona ilość. Wielokrotnie zgłaszane pomysły nas zaskakiwały - mówi Agnieszka Buczyńska - wiceprezes Regionalnego Centrum Wolontariatu w Gdańsku. Seniorzy realizują projekty z myślą o innych seniorach, ale nie tylko. Bardzo często organizowali warsztaty międzypokoleniowe, wydarzenia dla całej lokalnej społeczności czy realizowali naprawy dla samotnych osób.

**Jak pozyskać fundusze?**

Wystarczy zebrać minimum 5 seniorów i złożyć wniosek o dofinansowanie wraz z opisem planowanego przedsięwzięcia. Dofinansowanie może wynieść nawet 500 zł na przeprowadzenia inicjatywy.

- W tej edycji mamy do rozdisponowania środki na 16 inicjatyw senioralnych - mówi Buczyńska. Zgłaszają się całe grupy, mają już kilka pomysłów na działania, nie mogą się doczekać na rozpoczęcie działania. Gdański Fundusz Senioralny zaczyna rozprzestrzeniać się w Polsce. Za naszym przykładem

idą inne miasta. To naprawdę świetny pomysł na współdziałania osób starszych - dodaje.

**Termin składania wniosków mija 15 kwietnia 2016 roku, a wyniki wyłonionych inicjatyw zostaną ogłoszone 22 kwietnia!**

Wnioski oraz regulamin dostępne są na stronie internetowej: [www.kiwi.org.pl](http://www.kiwi.org.pl) oraz w Regionalnym Centrum Wolontariatu w Gdańsku, Pl. Solidarności 1 p.3.35 (budynek Europejskiego Centrum Solidarności).

Projekt „Gdański Fundusz Senioralny” finansowany jest ze środków Gminy Miasta Gdańsk.



Zesztoroczne targi cieszyły się dużą popularnością.

FOT. JERZY PINKAS

# Weekend dla seniora

Weekend w połowie kwietnia należeć będzie do gdańskich seniorów. To właśnie z myślą o osobach starszych przygotowano ofertę II Targów Opieki i Zdrowia Niezależni 65+. 16 i 17 kwietnia w AmberExpo zarówno seniorzy jak i ich opiekunowie będą mieli możliwość zapoznać się z szeroką ofertą firm, instytucji i organizacji przygotowaną specjalnie dla nich.

BEATA WOŁKANOWSKA

15 kwietnia odbędzie się konferencja w sali okrągłej Urzędu Marszałkowskiego poświęcona zagadnieniom „Profesjonalnej opieki nad seniorem – trendy i możliwości dla woj. Pomorskiego”. Zaproszeni goście poruszą tematy związane z możliwościami oraz doświadczeniami w opiece z wykorzystaniem rozwiązań technologicznych.

Konferencja ta rozpocznie II Targi Opieki i Zdrowia Niezależni 65+ dedykowane seniorom i ich opiekunom. W dniach 16-17 kwietnia w Centrum Wystawienniczo - kongresowym AmberExpo poznamy wiele nowoczesnych rozwiązań wspierających aktywność seniorów oraz służące poprawie jakości życia. Organizatorami targów są Fundacja Niezależni, Miasto Gdańsk oraz Międzynarodowe Targi Gdańskie.

- Targi po raz drugi odbywają się w Gdańsku, to cieszy. Tym bardziej, że są one odpowiedzią na sugestie samych seniorów. W tym roku po raz kolejny udało się połączyć siły kilkudziesięciu podmiotów i organizacji we wspólnym działaniu na rzecz osób starszych – mówi Paweł Adamowicz Prezydent Miasta Gdańska.

Część wystawiennicza targów będzie podzielona na 9 strefach tematycznych: Zdrowy Opiekun, Aktywny Senior, Bezpieczne Finanse, Innowacje i Technologie, Bezpłatne Badania Synexus, Zdrowie i Uroda, Turystyka, Eco-Życie. W poszczególnych strefach swoją ofertę przedstawiać będą producenci i dystrybutorzy sprzętu medycznego, rehabilitacyjnego i artykułów higienicznych, czy producentów i dystrybutorów rozwiązań IT, elektroniki oraz inteligentnych technologii. A także ośrodki wczasowe i rehabilitacyjne, sklepy ze zdrową

żywnością czy firmy organizujące zajęcia kulturalno-rozrywkowe dla seniorów.

Oprócz bogatej oferty wystawienniczej do dyspozycji zwiedzających będzie również Strefa rekreacyjna, koordynowana przez Beatę Wołkanowską z Fundacji 50 Aleja, w której oprócz porad, można będzie wziąć udział w wykładach, konkursach sportowych czy warsztatach rękodzielniczych. Swoją ofertę zaprezentują firmy i instytucje propagujące sport i aktywne spędzanie czasu. W programie będzie mini turniej gry w kręgle, zawody tenisa stołowego oraz prezentacja Nordic Walkingu. Dla pań lubiących robotki ręczne przygotowano warsztaty rękodzielnicze. Dodatkowymi atrakcjami będą konsultacje cyfrowe oraz prezentacja aplikacji mobilnych do zwiedzania terenów postoczniowych, jako owoc projektu Stocznia jest kobietą – projekt seniorów i senierek.

Specjalnie dla odwiedzających dzięki współpracy z ZTM w oba dni Targów, czyli 16 i 17 kwietnia **autobus linii 158** będzie jeździł na trasie Wrzeszcz SKM - Nowy Port zatrzymując się prawie u wejścia do AMBEREXPO przy ul. Żaglowej. Dodatkowo, zwiększona zostanie intensywność kursowania tramwajów.

- Wśród wydarzeń, nie wiem czy nie największą atrakcją będą warsztaty z carvingu, czyli sztuki dekorowania owoców i warzyw, które poprowadzą dla nas wiceministrze Polski w tej dyscyplinie Grzegorz Gniech i Paweł Sztenderski – zastanawia się p. Wołkanowska.

Do dyspozycji zarówno opiekunów jak i seniorów będą dwie sale wykładowe gdzie poruszone zostaną takie tematy jak samoobrona, zdrowy tryb życia i wolontariat, a także terapia neurologopedyczna.

- Planujemy również plebiscyt na znaną, lubianą i chętnie śpiewaną piosenkę, którą wspólnie z publicznością odśpiewamy. Powstanie Srebrnowłosa Lista Przebojów pełna utworów sprzed lat – dodaje Wołkanowska.

# Żonkile zakwitną w Gdańsku

W niedzielę 24 kwietnia zakwitną Pola Nadziej na Pomorzu. Tego dnia na ulicach Gdańska, Sopotu, Gdyni i Pucku pojawią się wolontariusze z puszkami zbierający fundusze na potrzeby pacjentów hospicyjnych oraz propagowanie idei opieki hospicyjnej w społeczeństwie. W zamian za datkę wręczany będzie kwiat żonkila – symbol nadziei na odrodzenie.

ANNA ŁASKA

Jak co roku Fundacja Hospicyjna we współpracy Caritasem Archidiecezji Gdańskiej na rzecz Hospicjum im. Św. Józefa w Sopocie i Stowarzyszeniem Hospicjum im. św. Faustyny w Sopocie, Hospicjum Św. Wawrzyńca w Gdyni wraz z Domem Hospicyjnym dla Dzieci „Bursztynowa Przystań” oraz Hospicjum pw. Ojca Pio w Pucku przygotowuje wiele atrakcji, które mają skłonić nas do wsparcia zbiórki na rzecz ich podopiecznych.

Sztafeta, która wyruszy z Helu do Gdańska to wynik współpracy placówek hospicyjnych z regionu – informuje Anna Łaska z Fundacji

Hospicyjnej. - Biegacze, rowerzyści i motocykliści pokonają trasę w żółtych koszulkach, włączając się w ten sposób w propagowanie idei hospicyjnej – dodaje.

Tegoroczne gdańskie wydarzenia odbędą się na Długim Targu. Rozpoczną się od parady władz miasta i regionu, wolontariuszy – młodzieży i dorosłych opiekujących się chorymi, pracowników Hospicjum i Fundacji, prowadzonej przez zespoły muzyczne i orkiestry dęte. Dietetycy, lekarze i trenerzy personalni będą doradzać jak dbać o ciało i ducha. Nie zabraknie atrakcji dla aktywnych: biegni, rowerów, a także niespodzianek dla dzieci. Wprost z wieży Ratusza Głównego Miasta



FOT. FUNDACJA HOSPICYJNA

Żółty kolor jest symbolem akcji.

popłyną dźwięki carillonu, na którym zagra Monika Kaźmierczak.

**W Sali Wety w Ratuszu Głównym przyznawane będą nagrody dla Honorowego Wolontariusza oraz Filantropa roku.** W tym roku przyznane zostaną również nagrody dla szkół, które najbardziej aktywnie włączyły się w wolontariat.

Na Długim Targu wystąpią bębniarze z Grupy Taraban pod

Osoby, które chciałyby się przyłączyć do kwesty jako wolontariusze powinny kontaktować się z Panią Anną Włodkowską, koordynatorką wolontariatu Fundacji Hospicyjnej: [a.wlodkowska@hospicja.pl](mailto:a.wlodkowska@hospicja.pl).

Firmy, które chciałyby zorganizować zbiórkę lub w inny sposób włączyć się w pomoc w przygotowanie Pól Nadziej, mogą kontaktować się z Panią Aleksandrą Kalitą: [o.kalita@hospicja.pl](mailto:o.kalita@hospicja.pl), tel. 501 693 445.



FOT. FUNDACJA HOSPICYJNA

Finał akcji Pola Nadziej na Długim Targu.

przewodnictwem Rodrigueza. Organizatorzy zapraszają również do wspólnego „Żonkil Dance”, który poprowadzi Marek Konderak z TOPdance.

Wolontariusze będą tego dnia pojawiać się we wszystkich częściach Gdańska, na ulicach, w parkach, przed kościołami. Podczas finałowej niedzieli będą zbierane środki, które mają wesprzeć budzenie i wspórganizujących wydarzenie hospicjów. Mimo że opieka w Hospicjum jest bezpłatna, Narodowy Fundusz Zdrowia finansuje jedynie ok. 2/3 kosztów utrzymania pacjentów. Łącznie w ciągu roku hospicja organizujące imprezę opiekują się ok. 3000 chorych: dorosłych i dzieci.

Aby pomóc większej liczbie osób, hospicja muszą pozyskać pozostałą część środków od ludzi dobrej woli i instytucji.

# ZAMGLAWIACZ – czyli wiosną myślimy o lecie

W tym roku, obchody Światowego Dnia Wody w Gdańsku trwać będą kilka tygodni. A bohaterem tego święta stał się ZAMGLAWIACZ.

ANNA NAWAŁA

W trakcie kampanii Wodowanie Lata, organizowanej przez miejską Spółkę GIWK gdańszczanie decydują, gdzie pojawi się mgiełka wodna. Głosowanie na lokalizację nowych zamglawiaczy w mieście jest zasadniczym elementem Światowego Dnia Wody, który obchodzony był 22 marca. Zamglawiacz to urządzenie, które przynosi ulgę w upalne dni. Dlatego ważnym motywem kampanii jest LATO.

## Zamglawiacz, czyli... ?

Zamglawiacz to urządzenie generujące wodną mgiełkę, która stanowi antidotum na upały w mieście i stanowi dodatkową atrakcję dla mieszkańców i turystów Gdańska.

Wykonany jest z betonu architektonicznego i drewna. W drewnianych żaluzjach ukryte są dysze wodne tworzące wokół tej instalacji delikatny, wilgotny mikroklimat. Każda dysza wodna znajdująca się w zamglawiaczu przekształca w mgłę około 400 cm<sup>3</sup> wody w ciągu minuty. Po zmroku „mgiełka” jest również atrakcją wizualną, dzięki zaawansowanej technologii wykorzystującej energię słoneczną. Nowoczesne lampy LED zasilane są z ogniw ładowanych z umieszczonego na mgiełce panelu solarne, który w słoneczne dni jest w stanie wyprodukować energię elektryczną wystarczającą na około 10 godzin pracy lamp. Pierwszy zamglawiacz stanął w lipcu 2015 na Targu Węglowym.

## Gdzie i jak głosować?

Do 17 kwietnia na stronie [www.blizejzrodel.pl/zamglawiacz](http://www.blizejzrodel.pl/zamglawiacz) pl działa specjalna ankieta, za pośrednictwem której oddajemy głos na jedną z lokalizacji. W dwóch miejscach, które okazały się najpopularniejsze, już tego lata staną zamglawiacze. Wybieramy spośród następujących lokalizacji: Park Reagana, Targ Rybny, Podwale Staromiejskie, Jelitkowo, Stogi, Brzeźno, Wyspa Sobieszewska, Żabianka, Chełm, Wrzeszcz.



Na każdego, kto skorzysta z internetowego głosowania czeka niespodzianka – zabawa w projektowanie letnich gadżetów. Najciekawsze propozycje zostaną wyprodukowane i będą prezentem dla autorów projektów.

# Sztuką dekorowane kamienice Głównego Miasta

Malarstwo, sgraffito, ceramika, ornamenty przestrzenne – udekorowanych przez artystów kamienic na terenie Głównego Miasta przybywa z roku na rok. Łącznie jest ich już 79. W tym najnowsze realizacje – 42 budynki przy ul. Warzywniczej, Ogarnej i Szerokiej.

ANNA DOBROWOLSKA

- Zrealizowane ostatnio projekty na ulicach Warzywniczej, Ogarnej i Szerokiej są kontynuacją i twórczym rozwinięciem realizowanych w latach 2013 i 2014 projektów OGARNA 2.0 i NOWA SZEROKA. Ich podstawowym założeniem jest wykorzystanie sztuki do podkreślenia architektonicznego piękna zabudowy tych ulic, i w efekcie ożywienie tego obszaru miasta – mówi zastępca prezydenta Gdańska Piotr Grzelak.

Realizację projektów odnowy i udekorowania elewacji kamienic, których celem jest poprawa wizerunku ulic Głównego Miasta poprzez wykorzystanie sztuki, Miasto powierzyło wybranej w konkursie organizacji pozarządowej, posiadającej doświadczenie w zakresie tego typu projektów kulturalnych – Fundacji Urban Forms. Dekoracje artystyczne na elewacjach budynków stworzyli zaproszeni do współpracy przez Fundację artyści, z wykształcenia architekci, malarze, graficy i rzeźbiarze.

W pierwszej edycji projektu pod nazwą „Ogarna 2.0”, w 2013r. zrealizowano 18 elewacji w rejonie ulic

Ogarnej i Ławniczej. W 2014 roku projekt pod nazwą „Nowa Szeroka” objął 19 elewacji na ulicy Szerokiej i Ogarnej. A w ramach projektów zrealizowanych w 2015 roku (OGARNA/SZEROKA/ i WARZYWNICZA) odnowione i udekorowane zostały aż 42 elewacje. W tym na ul. Ogarnej i Szerokiej nową elewację zyskało 29 budynków oraz wejście bramne

i podcien na ul. Ogarnej, a na Warzywniczej – 13 kamienic. Partnerem projektu byli mieszkańcy kamienic (reprezentowani przez wspólnoty mieszkaniowe), którzy zgłosili chęć uczestniczenia w procesie zmiany wizerunku swoich kamienic. Wspólnoty we własnym zakresie wykonały roboty remontowe, poprzedzające prace artystów.



Koncepcja dekoracji wypracowana była wspólnie przez artystów i mieszkańców kamienic

FOT. HUBERT ZIMNIEWICZ / URBAN FORMS

Koncepcja dekoracji, uwzględniająca historię i unikalną architekturę Głównego Miasta, powstała w efekcie dialogu pomiędzy mieszkańcami, artystami i realizatorami zadania. Nad prawidłowym przebiegiem przedsięwzięcia czuwała Rada Projektu, do której zaproszeni zostali m.in. eksperci z zakresu sztuki, architektury i konserwacji zabytków, a także Pomorski Wojewódzki Konserwator Zabytków.

- Dekoracje kamienic wynikają bezpośrednio z architektonicznego kształtu budynków i do niego nawiązują. W sposób nowatorski połączyły one nowoczesną i historyczną stylistykę, a wykonane były z użyciem tradycyjnych technik dekoratorskich. W przypadku Ogarnej i Szerokiej były to malarstwo, sgraffito, ceramika i ornamenty przestrzenne. Natomiast zwarty, ułożony w podkowę zespół elewacji przy ulicy Warzywniczej, potraktowaliśmy jako pole dla dekoracji malarskiej związanej z jej charakterem, historią tego niegdyś targowego miejsca, tworząc rodzaj galerii miejskiej, specyficzne „klisze pamięci” – opisują realizatorzy projektu.

# Program Rodzina 500 plus w Gdańsku bez tajemnic

Program „Rodzina 500 plus” to nieopodatkowane 500 zł miesięcznie na każde drugie i kolejne dziecko, bez dodatkowych warunków. Rodziny o niskich dochodach otrzymają wsparcie także na pierwsze lub jedyne dziecko przy spełnieniu kryterium 800 zł netto lub 1200 zł w przypadku wychowywania w rodzinie dziecka niepełnosprawnego. Świadczenie wychowawcze otrzymają rodzice oraz opiekunowie dzieci do 18. roku życia. Program ruszył 1 kwietnia.

OPRAC. MONIKA OSTROWSKA

Dodatkowe wsparcie w wysokości 500 zł otrzymają także rodziny zastępcze, placówki opiekuńczo-wychowawcze typu rodzinnego oraz rodzinne domy dziecka, na każde dziecko, na podstawie ustawy o wspieraniu rodziny i systemie pieczy zastępczej.

Świadczenie wychowawcze otrzyma każda rodzina bez względu na stan cywilny rodziców. Otrzymują je zatem zarówno rodziny, w których rodzice są w związku małżeńskim jak i rodziny niepełne oraz rodzice pozostający w nieformalnych związkach. W przypadku rodziców rozwiedzionych wsparcie otrzyma ten rodzic, który faktycznie sprawuje opiekę nad dzieckiem. Jeśli rodzice po równo dzielą się opieką nad dzieckiem, oboje mają prawo złożyć wniosek i otrzymają wsparcie z uwzględnieniem okresu, w którym sprawują opiekę. Świadczenie wychowawcze to kwota nieopodatkowana. Nie podlega egzekucji, podobnie jak inne świadczenia dla rodzin. Nie będzie liczone do dochodu przy ustalaniu prawa do innych świadczeń m.in. z pomocy społecznej, funduszu alimentacyjnego, świadczeń rodzinnych, dodatków energetycznych, stypendiów dla uczniów i studentów.

**Wnioski o świadczenie wychowawcze można składać od 1 kwietnia do 1 lipca włącznie.**



Informacje o tym jak wypełnić wniosek oraz w jaki sposób skompletować potrzebne dokumenty można otrzymać dzwoniąc na miejską infolinię

**800 500 113**

W kwietniu infolinia czynna będzie w godzinach 7.00 do 20.00.

W tych samych godzinach można zadzwonić pod numer telefonu 58 326 79 85, gdzie można umówić termin wizyty w dowolnym punkcie.

**W każdym przedszkolu i szkole można otrzymać wniosek.**



- Każdy, kto złoży wniosek w ciągu trzech miesięcy, zostanie pieniądze z wyrównaniem – zapewnia Piotr Kowalczyk zastępca Prezydenta ds. polityki społecznej. - Z wypełnionymi wnioskami należy przychodzić od 1 kwietnia. W Gdańsku, oprócz głównej siedziby przy ul. 3 Maja 9, będziemy mieli 17 tymczasowych punktów specjalistycznych z obsługą merytoryczną pracowników Miejskiego Ośrodka Pomocy Rodzinie w Gdańsku. Zachęcam, by mieszkańcy nie szli wszyscy do głównej siedziby. Chodzi o to, by nie było kolejek. Wnioski będą przyjmowane także w sobotę. Warto skorzystać z tej możliwości – dodaje Piotr Kowalczyk.

Główna siedziba przyjmowania wniosków znajduje się przy ul. 3 Maja 9 (budynek PUP). W kwietniu czynna jest od poniedziałku do piątku w godzinach 7.00-19.00 i w soboty w godzinach 8.00-15.00. Czas pracy w kolejnych miesiącach uzależniony jest od liczby składanych wniosków.

### 17 tymczasowych punktów specjalistycznych, w których można złożyć wypełniony wniosek lub wspólnie z pracownikami MOPR wypełnić go na miejscu.

Centrum Pracy Socjalnej 2 MOPR, Pl. Ks. Gustkowicza 13  
Centrum Pracy Socjalnej 7 MOPR, ul. Marynarki Polskiej 134A  
Centrum Pracy Socjalnej 8 MOPR, ul. Elbląska 66D  
Dzienny Dom Pomocy, ul. Sternicza 2  
Parafia pw. Chrystusa Zbawiciela, ul. Pegaza 15  
Klub Osiedlowy „Piastuś”, ul. Piastowska 98A  
Dzienny Dom Pomocy, ul. Wajdeloty 28A  
Parafia pw. Św. Ojca Pio, ul. Przemyska 21  
Gdański Archipelag Kultury, ul. Turystyczna 3  
Zespół Obsługi Mieszkańców Nr 4, ul. Wilanowska 2  
Stowarzyszenie Morena, ul. Jaśkowa Dolina 7 (wejście od ul. Pniewskiego 1)  
Biuro Obsługi Mieszkańców Nr 1, ul. Sienna 6  
Szkoła Podstawowa Nr 42, ul. Czajkowskiego 1  
Pozytywna Szkoła Podstawowa, ul. Azaliowa 18  
Pawilon Spółdzielni Mieszkaniowej Morena, ul. Nałkowskiej 3  
Zespół Kształcenia Podstawowego i Gimnazjalnego nr 6, ul. E. Hoene 6  
Centrum Kształcenia Zawodowego i Ustawicznego Nr 2, ul. Smoleńska 5/7

Powyższe punkty czynne będą od poniedziałku do piątku w godzinach 9.00-17.00. Godziny pracy dotyczą kwietnia 2016 roku. Czas pracy w kolejnych miesiącach uzależniony jest od liczby składanych wniosków.

Osoby otrzymujące świadczenia rodzinne lub z pomocy społecznej mogą skorzystać z pomocy pracownika socjalnego, który pomoże wypełnić oraz odbierze kompletny wniosek.

### W tych gdańskich placówkach oświatowych możesz uzyskać pomoc w wypełnieniu wniosku:

Przedszkole nr 5, ul. Burzyńskiego 10A  
Przedszkole nr 51, Piastowska 102  
Przedszkole nr 52, ul. Jaśkowa Dolina 12  
Przedszkole nr 57, ul. Kołobrzeska 71  
Przedszkole nr 66, ul. Startowa 27  
Przedszkole nr 86, ul. Dywizjonu 303 27  
Szkoła Podstawowa nr 4, ul. Łąkowa 61  
Szkoła Podstawowa nr 15, ul. Smoluchowskiego 13  
Szkoła Podstawowa nr 17, ul. Czarnieckiego 2  
Szkoła Podstawowa nr 20, ul. Wczasy 3  
Szkoła Podstawowa nr 21, ul. Na Stoku 43  
Szkoła Podstawowa nr 39, ul. Obywatelska 1  
Szkoła Podstawowa Nr 45, ul. Matki Polki 3 A  
Szkoła Podstawowa nr 46, ul. Arkońska 17  
Szkoła Podstawowa nr 50, ul. Grobla IV 8  
Szkoła Podstawowa nr 59, ul. Modra 2  
Szkoła Podstawowa nr 61, ul. Sienna 26  
Szkoła Podstawowa nr 62, ul. Kępna 38  
Szkoła Podstawowa nr 69, ul. Zielony Trójkąt 1  
Szkoła Podstawowa nr 80, ul. Opolska 9  
Szkoła Podstawowa nr 76, ul. Jagiellońska 14  
Gimnazjum 12, ul. Wrzeszczańska 29  
Gimnazjum nr 19, ul. Jagiellońska 5  
Zespół Kształcenia Podstawowego i Gimnazjalnego nr 17, ul. Wąsowicza 30  
Zespół Kształcenia Podstawowego i Gimnazjalnego nr 2, ul. Słabego 6  
Zespół Szkół Ogólnokształcących nr 1, ul. Wilka-Krzyżanowskiego 8  
Zespół Szkół Ogólnokształcących nr 8, ul. Meissnera 9  
III Liceum Ogólnokształcące, ul. Topolowa 7

### Obsługa Programu 500 plus w kwietniu:

**50** liczba stanowisk pracy do przyjmowania wniosków, w tym 16 pracujących na 2 zmianach

**90** liczba pracowników zaangażowanych do obsługi Programu

**90** liczba pracowników socjalnych dodatkowo przyjmujących wnioski od klientów MOPR

**15** średnia liczba minut prognozowana na obsługę klienta

**1800** dzienna szacowana liczba przyjętych wniosków



# Którędy z Południa Gdańska do Wrzeszcza?

## Zapraszamy na spotkania informacyjne

Tramwajowa trasa łącząca południe Gdańska bezpośrednio z Wrzeszczem to zupełnie nowa arteria, która ma powstać w naszym mieście. Obecnie trwają dyskusje dotyczące przebiegu środkowego odcinka tej trasy. Specjaliści poddali analizie aż czternaście wariantów, spośród których ostatecznie wybrany zostanie ten najbardziej optymalny.

MICHAŁ PIOTROWSKI

### Prościej – bo prosto i bez korków

Trasa GP-W (Gdańsk Południe – Wrzeszcz) ma w przyszłości połączyć południowe dzielnice Gdańska bezpośrednio z Wrzeszczem, z pominięciem „wąskiego gardła” jakim już dziś jest Śródmieście. Nowe połączenie tramwajowe będzie sporym ułatwieniem dla mieszkańców Ujeściska, Zakonieczna czy nawet Kowal, którzy – jak wynika z analiz – w swoich codziennych podróżach przemierzają się właśnie w kierunku Wrzeszcza, a dalej Oliwy i Przymorza. Obecnie na południu Gdańska mieszka 95 tys. ludzi, a liczba ta w najbliższych latach zwiększy się do nawet 140-150 tys. mieszkańców. Z tramwaju do Wrzeszcza skorzystają też mieszkańcy Piecok-Migowa. Już dziś skarżą się oni na utykające w korkach autobusy, a po wybudowaniu ul. Nowej Bulońskiej liczba samochodów jadących w kierunku Wrzeszcza jeszcze się zwiększy.

Na zlecenie Miasta Gdańska, w imieniu którego działa Dyrekcja Rozbudowy Miasta Gdańska, firma Mosty Katowice przeanalizowała wiele wariantów przebiegu fragmentu trasy GP-W pomiędzy ul. Bulońską a al. Grunwaldzką. Ich zdaniem spośród czternaście wariantów najlepiej rokują trzy.

### Trzy warianty

Rekomendowane warianty mają wspólny odcinek w części zachodniej trasy i zakładają, że przez Piecki-Migowo tramwaj poruszać się będzie istniejącą już trasą wzdłuż ul. Bulońskiej i Rakoczego, a następnie skręci w Jaśkową Dolinę i wzdłuż ul. Wileńskiej dotrze do ul. Sobieskiego. Tu (w rejonie Pomorskich Szkół Rzemiosł) trasa rozdziela się. Dalej tramwaj pojedzie albo ul. Smoluchowskiego wzdłuż GUM-ed i włączy się w al. Zwycięstwa na wysokości skrzyżowania z ul. Traugutta. Albo pojedzie w dół ul. Sobieskiego, po czym przetnie teren kampusu Politechniki Gdańskiej ul. Siedlicką i wyjedzie na Grunwaldzką ulicą

Bohaterów Getta Warszawskiego. Według trzeciej opcji nowa linia tramwajowa pobiegnie w dół ul. Sobieskiego, ale potem odbije w bok i równoległe do ul. Do Studzienki ominie teren Politechniki Gdańskiej, wracając na koniec w ul. Bohaterów Getta Warszawskiego.

Warto podkreślić, że wszystkie zaprezentowane warianty bardzo odiegają od dawnej koncepcji ulicy Nowej Politechnicznej jako szerokiej arterii drogowej. Budowa połączenia tramwajowego ma zachęcić mieszkańców, by zrezygnowali z codziennego poruszania się samochodami. Rekomendowane warianty chronią też – zgodnie z wcześniejszymi sugestiami mieszkańców – zabytkową zabudowę ulicy Do Studzienki.

### Bohaterowie pod ochroną

Dwa z trzech rekomendowanych wariantów trasy GP-W zakładają włączenie tramwaju w al. Grunwaldzką poprzez ul. Bohaterów Getta Warszawskiego. Tylko taki wariant nie powoduje bowiem zmniejszenia przepustowości tej głównej arterii miasta, a co za tym idzie – zwiększenia korków na Grunwaldzkiej. Oczywiście przeprowadzenie linii tramwajowej wąską ulicą niesie za sobą konieczność zastosowania specjalnej technologii wytłumiającej hałas i wibracje (obecna konstrukcja tej ulicy nie eliminuje drgań). Na ul. Bohaterów Getta Warszawskiego miałyby również powstać strefa zamieszkania ograniczająca prędkość pojazdów do 20 km/h i dająca pierwszeństwo w ruchu.

Decyzję który z zaprezentowanych dziś wariantów zrealizować, władze Gdańska podejmą w przeciągu najbliższych tygodni. Ostateczny wybór poprzedzi między innymi seria spotkań informacyjnych.

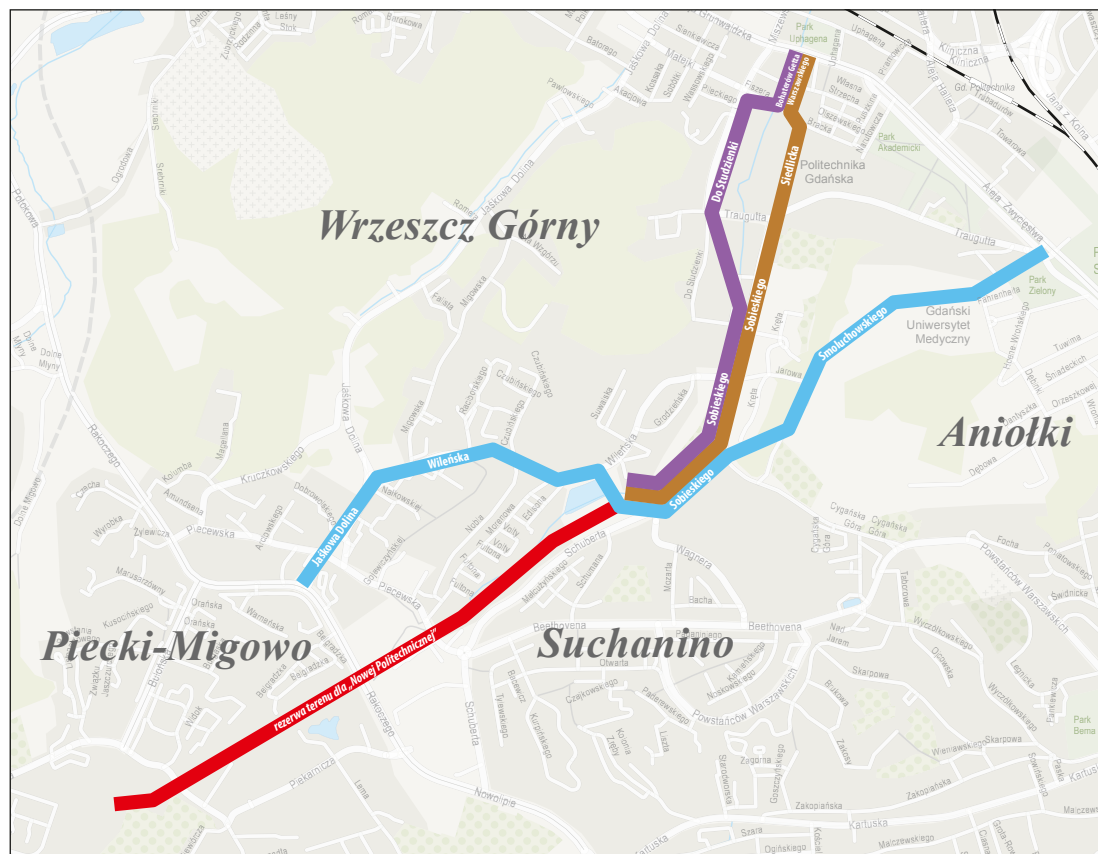
### Wszystkich mieszkańców zapraszamy na kolejne spotkania:

**05.04 (wtorek) o godz. 17.00**  
Pomorskie Szkoły Rzemiosł,  
ul. Sobieskiego 90, aula

**12.04 (wtorek) o godz. 17.00**  
SP nr 17, ul. Czarnieckiego 2,  
sala gimnastyczna

**20.04 (środa) o godz. 17.00**  
ZKPiG nr 2, ul. Stołema 59,  
stołówka szkolna

**27.04 (środa) o godz. 17.00**  
SP nr 12, ul. Człuchowska 6,  
sala gimnastyczna



Trzy rekomendowane warianty trasy GP-W wybrano spośród czternaście. Wszystkie zakładają odejście od istniejącej rezerwy terenowej „Nowa Politechniczna” i przeprowadzenie linii tramwajowej bliżej istniejącej zabudowy mieszkaniowej.

# Gwiazdy dla gdańszczan

## Jedyny taki koncert

20 kwietnia o godz. 18.00 w Ergo Arenie nie może Cię zabraknąć. Przyjdź na specjalny koncert dla gdańszczan i posłuchaj największych przebojów Seweryna Krajewskiego w wykonaniu gwiazd polskiej piosenki.

IZABELA HEIDRICH

Będzie można usłyszeć takie przeboje jak tytułowe *Uciekaj moje serce*, *Nie jesteś sama*, *Remedium*, *Chodź, przytul, przebac*, *Nie spo-*

*czniemy*, *Wielka Miłość*. Wszystkie piosenki zostaną zaaranżowane na nowo, tylko na ten jeden, jedyny koncert. Na scenie zobaczymy Marylę Rodowicz, Andrzeja Piasecznego, a także Natalię Szroeder,

Marie Napieralską i Rafała Brzozowskiego. Każdy z nich zaprosi do udziału w koncercie jednego młodego wykonawcę, który wykona wybraną piosenkę z dorobku Seweryna Krajewskiego. Następnie jury złożone z gwiazd wybierze zwycięzcę tego plebiscytu.

Nieprzypadkowo koncert poświęcony jest twórczości Krajewskiego, którego młodość związana była z Gdańskiem. Jest absolwentem klasy skrzypiec Państwowej Szkoły Muzycznej i Liceum Muzycznego w Gdańsku, do którego uczęszczał od 1961 roku. W okresie nauki udzielał się wokalniami, a także grał na gitarze w zespołach Błękitni i Złote Struny. Starsi gdańszczanie powinni pamiętać popularną na Wybrzeżu formację bigbitową Pięciolinie, z którą Krajewski – jako wokalista i tekściarz – występował w połowie lat 60. Seweryn Krajewski – jako uczeń liceum – często ukrywał się pod pseudonimami, aby występować na scenie.

Nie będzie to jednak tylko koncert piosenek. To będzie swoista podróż, opowieść, w którą zabierze nas prowadząca wydarzenie Maria Szabłowska, dziennikarka radiowa, telewizyjna, znana z takich programów jak *Widzoteka Dorosłego Człowieka* czy *Pytanie na Śniadanie*.

Bilety w cenie 5 zł (trybuna) i 15 zł (płyta) już do nabycia w wyznaczonych punktach oraz na [www.ticketpro.pl](http://www.ticketpro.pl).

Dla uczestników koncertu zostaną udostępnione parkingi przy ul. Pomorskiej, Łokietka oraz przy Ergo Arenie. Zachęcamy jednak do skorzystania z komunikacji miejskiej. Po koncercie dla uczestników zostaną podstawione dodatkowe pojazdy.

O koncercie czytaj także na [www.gdansk.pl](http://www.gdansk.pl).



fot. Sing-Sing/marylappress.pl

Na koncercie wystąpi Maryla Rodowicz.

**Paweł Adamowicz**  
prezydent Gdańska



- Któż z nas, bez względu na wiek, nie nucił piosenek Seweryna Krajewskiego? Są tacy? Raczej nie. Wiele z tych piosenek na trwałe weszło do kanonu polskiej piosenki. Wiele towarzyszy nam w chwilach zwątpienia i w chwilach uniesień. A więc przeżyjmy to jeszcze raz, wróćmy do tych chwil.

Drogi gdańszczanko, drogi gdańszczanie, zapraszam Was na koncert przygotowany specjalnie dla Was. Mam nadzieję, że spotkamy się 20 kwietnia w Ergo Arenie. Niech to będzie niezapomniany wieczór dla nas wszystkich.

**20 kwietnia**  
**godz. 18.00**  
**Ergo Arena GDAŃSK/SOPOT**

**Konrad Smuga**

reżyser, producent telewizyjny i scenarzysta

- Zapraszam na fantastyczną podróż w czasie dzięki muzyce skomponowanej przez Seweryna Krajewskiego. Usłyszymy piosenki przy których zakochiwaliśmy się w latach sześćdziesiątych i świetnie bawiliśmy na prywatkach w latach siedemdziesiątych. Usłyszymy też takie utwory, które pozwalały przetrwać szare i smutne lata osiemdziesiąte. Piosenki, którym nie zaszkodziła transformacja lat dziewięćdziesiątych oraz nie zepsuł XXI wiek. Do muzyki Seweryna Krajewskiego pisali najwięksi polscy poeci, między innymi Agnieszka Osiecka. Jego kompozycje stanowiły milowe kroki w karierach wielu polskich wykonawców. Czy pomoże także pięć bardzo młodych wykonawców, którzy w konkursie na interpretację piosenek Seweryna Krajewskiego zmierzają się z jego twórczością. Czy wytrzymają presję gdańskiej publiczności? Czy przysłowiowo "zje ich trema"? Czy nadadzą tym kompozycjom zupełnie nowy wymiar? Kto będzie pierwszą nagrodę? Sam jestem bardzo ciekawy, jak dadzą sobie radę z tymi wspaniałymi przebojami. Nie może doczekać się tego koncertu. Do zobaczenia w Ergo Arenie.

**Bilety na koncert** można nabyć na stronie [ticketpro.pl](http://ticketpro.pl), w kasach Ergo Areny, sklepach Empik, Media Markt, Saturn, a także w biurach podróży Holidays, Almatour Gdańsk i Mart Tour. Adresy punktów znajdują się na stronie [ticketpro.pl](http://ticketpro.pl)

Na powierzchni ponad **50.000 m<sup>2</sup>** ERGO ARENY podczas koncertu bawić będzie się **10 tysięcy** widzów. Na płycie stanie scena o powierzchni ponad **200 m<sup>2</sup>** z ekranami LED o powierzchni ponad **60 m<sup>2</sup>**. Do budowy sceny i montażu świateł oraz multimedii potrzebne będą **24 godziny**. Do oświetlenia artystów na scenie wykorzystanych będzie **55** ruchomych głowic. Wszystkie elementy scenografii, świateł, multimedii i nagłośnienia przewiezie **kilkanaście** TIRów.

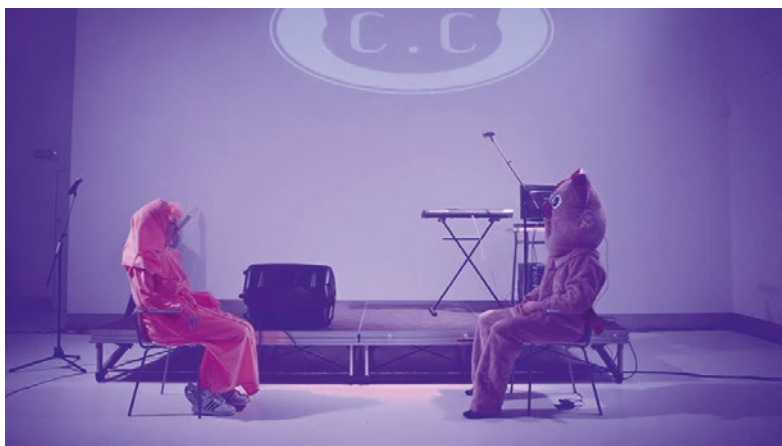
# Film eksperymentalny zagości w Łaźniach

Festiwal filmu eksperymentalnego IN OUT to nie tylko filmy lecz również wykłady, koncerty muzyki eksperymentalnej i wystawy. Tegoroczna dziesiąta odsłona festiwalu poświęcona „teatralności” odbywać się będzie w dniach 23-24 kwietnia w dwóch oddziałach CSW Łaźnia.

OLGA JANKOWSKA

Na festiwalu prezentowane będą wybrane w ramach otwartego, międzynarodowego konkursu, prace wideo, filmowe eksperymenty, animacje, dokumenty. Dodatkowo będzie można wziąć udział w wykładach, czytaniu performatywnym sztuki Bogny Burskiej „Gniazdo” i koncercie muzyki eksperymentalnej (MIRT/TER).

Celem tegorocznej edycji jest przyjrzenie się czym jest teatr i teatralność dla



Festiwal to nie tylko filmy.

**23-24 kwietnia 2016**

**Łaźnia 1 /** Dolne Miasto  
przeeglady filmowe /  
wykłady / koncert / czytanie  
performatywne

**Łaźnia 2 /** Nowy Port  
przeeglady filmowe / wystawa

Więcej informacji:  
[www.inoutfestival.pl](http://www.inoutfestival.pl)

twórców wizualnych, a czym wideo i filmy dla twórców teatralnych. Jak zmienia się funkcja teatru w polu oddziaływania nowych mediów? Czy i w jaki sposób strategie teatralne pracują w zetknięciu z innymi mediami? A także w jaki sposób można teatralizować sztukę wideo?

Na wszystkie wydarzenia odbywające się podczas dwudniowego festiwalu jest wstęp wolny!

## Wiosło i wiosetko w Miniaturze

Spektakle improwizowane zdobywają coraz większą popularność wśród widzów. W tym roku w Teatrze Miniatura odbędzie się już piąta edycja festiwalu Podaj Wiosło. Nowością będzie pierwszy przegląd działań tego typu dla dzieci – Wiosetko!

AGNIESZKA KOCHANOWSKA

Piąta edycja Gdańskiego Festiwalu Impro PODAJ WIOSŁO potrwa od 8 do 10 kwietnia. W Miniaturze zobaczymy grupy impro z całej Polski, a widzów czeka spotkanie z teatrem improwizacji w najróżniejszych odsłonach. W tym roku poza programem dla dorosłych (8-10 kwietnia) organizatorzy (7 i 8 kwietnia) zapraszają na spektakle improwizowane dla dzieci.

Publiczność tego rodzaju teatru docenia spontaniczność aktorów, komizm stwarzanych na poczekaniu sytuacji, ale przede wszystkim możliwość uczestnictwa w spektaklu. Improwizacje w głównej mierze opierają się na widzu. Radość współtworzenia jest niczym nieskrepowana i żywiołowa. Skoro dorośli mogą się tak bawić, to czemu nie dzieci?

Czym jest bajka improwizowana? To spektakl, który nie ma napisanego wcześniej scenariusza. To, co wydarzy się na scenie, jest podyktowane przez małego widza. Zadaniem aktorów jest opowiedzenie historii w świecie wymyślonym przez dzieci. Nie ma dobrych lub złych odpowiedzi, wszystko może się zdarzyć. Każdy spektakl jest wyjątkowy i spontaniczny. Ta pełna humoru zabawa pobudza dziecięcą fantazję i rozwija kreatywność.

W dorosłej wersji festiwalu wystąpią: Abordaż i Peleton z Gdańska, Dwie siostry z Bydgoszczy, Antymateria, Dwaj panowie i Narwani z Kontekstu z Wrocławia, Żbik z Białegostoku, Siedem razy Jeden z Zielonej Góry, Ad Hoc z Krakowa i Przyjezdni z Warszawy.

Na pierwszym Wiosetku zobaczymy spektakle improwizo-



Dzieci spontanicznie reagują podczas spektakli.

wane: „Bajkotworek i bajek pełen worek” grupy Afront z Warszawy, „Improbaja” Peletonu z Gdańska, „ImproSzkrapy” To Mało Powiedziane z Opola, „WymyBAJA” WyMyWamMy z Bydgoszczy. Zaprezentuje się też Teatr Miniatura, który pokaże „ImproLalę” – impro z użyciem lalek przygotowane przez aktorów Miniatury pod kierunkiem znakomitego improwizatora Wojciecha Tremiszewskiego, dyrektora artystycznego festiwalu PODAJ WIOSŁO. W piątek o godz. 15.00 odbędzie się też otwarty panel dyskusyjny poświęcony impro dla dzieci, w którym wezmą

udział Adam Jagiełło-Rusiłowski, Wojciech Tremiszewski i Romuald Wicza-Pokojski.

Więcej informacji na stronie  
[www.teatrminiatura.pl](http://www.teatrminiatura.pl) lub  
[www.podajwioslo.pl](http://www.podajwioslo.pl)

ORGANIZATORZY  
**Inkubator Kultury Kulmiasto**  
**Miejski Teatr Miniatura**

Projekt dofinansowany ze  
środków Miasta Gdańsk

# „How do we see the Baltic Sea”

Ruszył międzynarodowy konkurs plastyczny adresowany do młodzieży szkolnej „How do we see the Baltic Sea”. Jego organizatorem jest Program Edukacji Morskiej w Gdańsku. Celem konkursu jest stworzenie wspólnego obrazu regionu przez młodzież z krajów bałtyckich. Uczestnicy mają czas do 15 czerwca, aby nadesłać prace. Na zwycięzcę czeka wakacyjny rejs.

ZUZANNA MOJSKA

- Region Morza Bałtyckiego ma piękne tradycje żeglugi i bogatą kulturę, która powinna być przekazywana kolejnym pokoleniom – mówi Prezydent Miasta Gdańska, Paweł Adamowicz. W myśl idei, aby patrząc w przeszłość budować wspólną przyszłość, Miasto Gdańsk pragnie zaprosić młodzież z krajów bałtyckich do udziału w konkursie How do we see the Baltic Sea. Liczymy, że nadesłane prace okażą się cennym materiałem, który pokaże potencjał współpracy i zrównoważonego rozwoju regionu.

Aby wziąć udział w konkursie trzeba wykonać infografikę prezentującą spojrzenie uczestnika na region Morza Bałtyckiego – przedstawiającą mocne strony, dobre praktyki podejmowane przez kraj, z którego pochodzi uczestnik w obszarach takich jak: tożsamość kul-

tutowa, zrównoważony transport, środowisko naturalne, turystyka, sport.

Laureaci konkursu wypłyną w wakacyjny rejs na pokładzie jachtu True Delphia, pod opieką Kapitana Andrzeja Kopytko. Dzięki temu doświadczeniu zyskają wspólną perspektywę i lepiej zrozumieją podobieństwa i różnice, które budują kulturę regionu Morza Bałtyckiego.

**Konkurs przeznaczony jest dla uczniów w wieku od 13 do 18 lat. Zgłoszone prace muszą być wykonane indywidualnie w języku angielskim. Prace konkursowe nadsyłać można do 15 czerwca 2016.**

Regulamin konkursu „How do we see the Baltic Sea” oraz formularz zgłoszeniowy znajdują się na stronie [www.programedukacjimorskiej.pl/konkurs](http://www.programedukacjimorskiej.pl/konkurs)

Konkurs realizowany jest w ramach Prezydencji Polski w Radzie Państw Morza Bałtyckiego.

FOT. MAT. WŁ. STARTER



## Gdańska młodzież uczy się przedsiębiorczości

Aplikacja pomagająca w odrabianiu lekcji, innowacyjne nakładki na buty czy pokój relaksu to projekty na biznes stworzone przez... gdańskich nastolatków. Już niemal 900 młodych osób wzięło udział w „Lekcjach przedsiębiorczości” organizowanych przez Miasto Gdańsk i Gdański Inkubator Przedsiębiorczości STARTER.

IZABELA JUDYCKA

Ruszyła rekrutacja do udziału w projekcie w roku szkolnym 2016/17. Gdańscy nauczyciele mogą zgłaszać klasy gimnazjalne i ponadgimnazjalne do końca kwietnia na stronie: [www.lekcje-przedsiębiorczosci.pl](http://www.lekcje-przedsiębiorczosci.pl). III edycja projektu rozpocznie się we wrześniu 2016 roku.

- Przygotowaliśmy dla uczniów specjalną platformę, na której poznają wszystkie praktyczne aspekty związane z tworzeniem pomysłu na biznes. Zauważyliśmy, że młodzi ludzie chętnie

wykonują zadania na platformie, nawet w wolnym czasie. Następnie wykorzystują zdobytą wiedzę, tworząc projekt prezentowany na wielkim finale przed jury. Program Lekcji oparty jest na gamifikacji, czyli metodzie wykorzystania mechanizmów z gier – mówi Kinga Kuczyńska z Gdańskiego Inkubatora Przedsiębiorczości STARTER.

To jedyny w Polsce projekt wprowadzający na tak dużą skalę gamifikację do szkolnych zajęć z przedsiębiorczości.

Więcej o projekcie Lekcje Przedsiębiorczości na stronie: [www.lekcjeprzedsiębiorczosci.pl](http://www.lekcjeprzedsiębiorczosci.pl)

## Sprawdź jak znasz Bremę, miasto partnerskie Gdańska

Już 40 lat Gdańsk i Bremę łączy Porozumienie o Współpracy Partnerskiej. Wspólne działania na polu społecznym, edukacyjnym, kulturalnym i ekonomicznym pozwalają budować relacje polsko-niemieckie.

OPRAC. OLIMPIA SCHNEIDER

Tegoroczny jubileusz jest doskonałą okazją, by zbliżyć do siebie mieszkańców Gdańska i Bremy tak, by mogli poczuć siłę partnerstwa. Będzie to możliwe podczas organizowanych w dniach 4-7 sierpnia „DNI GDAŃSKA” w Bremie oraz „DNI BREMEŃSKICH” w Gdańsku w terminie od 11-15 sierpnia tego roku.

Sprawdź swoją wiedzę o Bremie i wygraj atrakcyjne nagrody.

Odpowiedzi na pytania prześlij na adres mailowy: [jolanta.murawska@gdansk.gda.pl](mailto:jolanta.murawska@gdansk.gda.pl)

- Co łączy te dwa Miasta w sensie historycznym?
- Jak nazywa się słynna Bremańska Bajka?
- Jaki bremański zabytek jest na liście UNESCO?
- Co Brema ma w herbie?

Odpowiedzi należy przysyłać do dnia 04.05.2016 do godz. 15.00. Wśród poprawnych odpowiedzi 9 maja 2016 rozlosujemy atrakcyjne nagrody ufundowane przez Prezydenta Miasta Gdańska i Przewodniczącącego Parlamentu Bremańskiego.

PRZYGARNIJ **PSA** LUB **KOTA**

Szukasz czworonożnego przyjaciela? Adopcje w schronisku „Promyk” odbywają się od poniedziałku do niedzieli w godz. 11.00-15.30. Zwierzęta mogą być adoptowane wyłącznie przez osoby pełnoletnie. Osoby niepełnoletnie, decydując się na adopcję czworonoga, muszą przyjechać z osobą dorosłą.

**Schronisko dla Bezdomnych Zwierząt „Promyk”**

Gdańsk Kokoszkki, ul. Przyrodników 14

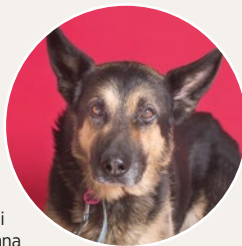
tel. 58 522 37 27

[www.schroniskopromyk.pl](http://www.schroniskopromyk.pl)

## ADI

**Wiek: ok. 6 lat / wielkość: średnia / szczepienia: tak / kastracja: tak / boks: weterynaria**

Do schroniska zostałem przywieziony z ul. Łąkowej. Miałem i mam nadal sporą niedowagę. Ostatnio okazało się, że mam znacznie powiększoną lewą nerkę (więcej dowiedzieć się od schroniskowego lekarza). Jestem typem bardzo spokojnego psa. Do innych psów mam bardzo pozytywny stosunek. Akceptuję bez problemu dzieci (przynajmniej te większe – sprawdzone). Spaceruję z mną to sama przyjemność. Żadnego szarpania, ciągnięcia. Idealnie prowadzi się przy nodze przewodnika. Ze względu na ogólny stan fizyczny powinienem jak najszybciej znaleźć dom. Jednak to będzie wymagało konsultacji z lekarzem weterynarii.



## BARNABA

**Wiek: ok. 7 lat / wielkość: średni / szczepienia: tak / boks: weterynaria**

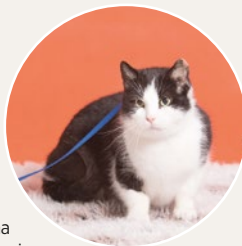
Do schroniska trafiłem 12 grudnia. Uległem wypadkowi komunikacyjnemu, w którym złamałem miednicę. Większość dotychczasowego pobytu w schronisku ograniczyła się do leżenia w szpitalnej izolacie. Obecnie bardzo niechętnie poddaję się rehabilitacji. Byłoby lepiej gdyby cały ten proces przebiegał w warunkach domowych, ale na razie nikt się mną nie interesował. Jestem spokojnym psakiem, który ma bardzo neutralny stosunek do innych psów. Na chwilę obecną mam jeszcze problemy ze sprawnym poruszaniem się, z każdym dniem jest lepiej. Może znajdzie się ktoś, kto chce zabrać mnie do domu i otoczyć opieką. Adopcja po konsultacji ze schroniskowym lek. wet.



## GRETA

**Wiek: ok. 7 lat / szczepienia: tak / sterylizacja: tak / biuro**

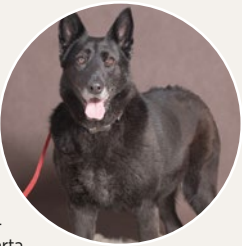
Do schroniska trafiłam po śmierci opiekuna. Jestem kocią o raczej łagodnym usposobieniu. Chociaż transportowanie na rękach nie budzi mojego entuzjazmu. Tak samo nie lubię chodzenia na smyczy, czy w szelkach. Jednak cechuje mnie duża doza cierpliwości i potrafię wiele znieść zanim pokażę tzw. „koci pazur”. Potrafię zachować czystość. Z dziećmi nie miałam kontaktu, a na psy reaguję negatywnie (budzą mój strach). Wiem, że nie jestem już malutkim, słodkim kociakiem, ale mam nadzieję, że znajdzie w końcu uznanie w czyichś oczach i zostanie zabrana do nowego domu.



## TINA

**Wiek: ok. 7 lat / wielkość: średnia / szczepienia: tak / sterylizacja: tak / boks: 33**

W schronisku mieszkam od 2015 roku. Trafiłam tu ponieważ mój opiekun ze względu na swój wiek i stan zdrowia nie mógł już sprawować nade mną opieki. Jestem suczką, która większość życia spędziła w domu. Tym większą traumą było dla mnie zamknięcie w schroniskowym kocy. Pomimo siedmiu lat jestem bardzo żywotną, pełną energii istotą, która w tej chwili jest już otwarta na kontakt z ludźmi. Toleruję inne psy. Na chwilę obecną jestem w dobrej kondycji fizycznej. Będę fajnym psakiem rodzinnym. Trzeba tylko dać mi taką szansę. Dlatego też zapraszam na spacer z zapoznawcze.



FOT. MARIOLA HUPERT

## Poznaj maluchy w zoo

Wiosenne spacer w zoo to okazja, by poznać maluchy, które przysły na świat w ostatnich miesiącach. Potomstwa doczekały się siatunki, koby liczi, lwy, myszy zebrowate i wilki grzywiaste. Milusińscy spędzają czas na baraszkowaniu i nauce pod pilnym okiem rodziców.

GRAŻYNA NACZYK

- W oliwskim zoo siatunki, piękne antylopy, słyną z wyjątkowo licznych przychówków. W tym roku na świat przysły kolejne 2 maluchy. Mamy młodych siatunek są bardzo wrażliwe na punkcie swoich pociech. Zdarza się nawet, że domniemanego wroga samica straszy głosem podobnym do szczekania – mówią opiekunowie siatunek. W pobliżu mieszka inna rodzina antylop, Koby liczi, którym również powiększyła się rodzina.

Podczas spacerów po zoo warto zwrócić także do przestronnego wybiegu lwów, z którego korzysta teraz lwią młodzież. - Wycizny kociaków można poobserwować przez zainstalowane na alejkach lunety – informują ich opiekunowie.

W pawilonie lwiarni pod koniec zeszłego roku zamieszkały myszy zebrowate. Samiczki tych uroczych gryzoni wydały już na świat 11 maluszków.

Potomstwa doczekała się także para wilków grzywiastych, zwierząt otoczonych w oliwskiej placówce specjalną troską.

- W oliwskim zoo wilk grzywiasty objęty jest Europejskim Programem Hodowlanym. Celem tego programu jest ochrona zagrożonych gatunków zwierząt w ogrodach zoologicznych poprzez staranne dobieranie osobników tak, by zachować jak najbardziej różnorodną genetyczną populację – opowiada Grażyna Naczyk z działu dydaktycznego Miejskiego Ogrodu Zoologicznego.

Wiadomo już, że w zoo pojawiły się samiczka i samczyk wilków grzywiastych – płeć można było określić dopiero po 30 dniach od narodzin. Młode rodzą się po około 60-dniowej ciąży, w norze lub szczelinie skalnej. Początkowo przypuszczano, że w naturze opiekuje się nimi tylko matka, ale w ogrodach zoologicznych zaobserwowano przypadki gdy w opiekę włączały się samce. I to też w oliwskim zoo zostało to potwierdzone.

Asystentka działu hodowlanego – Małgorzata Kościelak opowiada - Rufin pomaga w zabiegach pielęgnacji sierści, a nawet w karmieniu... nadtrawianym pokarmem z własnego żołądka. Ten specyficzny sposób karmienia szceniąt mięsem zwany jest regurgitacją. Maluchy zachęcają ojca, by oddał co nieco gotowej i ciepłej strawy, poprzez lizanie go po brzuchu i pysku. - tłumaczy Kościelak.

Pod czujnym okiem rodziców wilczki stopniowo przystosowują się do wiosennych spacerów, wkrótce będą się uczyć kopania nor i dołków. Są skore do zabawy, mają nawet do dyspozycji specjalne piłki.

W naturze wilk grzywiasty (Chrysocyon brachyurus) jest gatunkiem bliskim zagrożenia, ujęty został na Czerwonej Liście IUCN. Zagrożenia niesie za sobą przede wszystkim utrata siedlisk i nielegalne polowania. W niektórych regionach wilk grzywiasty jest prawnie chroniony, jednak bardzo trudno egzekwować to prawo wśród tubylczej ludności.



FOT. SABINA KASZAK

Mate wilczki lubią spędzać czas razem

# Mistrzostwa Polski w Triathlonie w Gdańsku

Impreza Triathlon Gdańsk choć jeszcze dość młoda, zaskarbiła sobie duże grono sympatyków, którzy chętnie przyjeżdżają nad morze, by wystartować w wyjątkowej scenerii przy molo w Brzeźnie. Chcemy rozwijać to wydarzenie, dlatego przed nami kolejny, duży krok – Mistrzostwa Polski na dystansie olimpijskim!

GRZEGORZ PAWELEK

Zawody odbędą się 17 lipca 2016 w Gdańsku! Ich organizatorami są Miasto Gdańsk oraz Miejski Ośrodek Sportu i Rekreacji w Gdańsku wspólnie z Polskim Związkiem Triathlonu. Rywalizować w nich będzie nie tylko triathlonowa Elita, to również Mistrzostwa Polski dla Grup Wiekowych. Przewidziane będą oddzielne starty, Elita będzie rywalizować w formule drafting, Grupy Wiekowe w formule non-drafting.

- Mistrzostwa Polski na dystans olimpijski to dla nas święto Triathlonu – mówi Marcin Sowiński, v-ce Prezes zarządu ds. strategii i rozwoju dyscypliny. - Jak sama nazwa wskazuje, jest to dystans rozgrywany na olimpiadzie, w związku z czym budzi on największe emocje zarówno wśród dopiero co zaczynających przygodę z triathlonem młodych adeptów tej dyscypliny, jak i kibiców śledzących zmagania sportowców podczas Igrzysk Olimpijskich – dodaje Marcin Sowiński.

Dystanse obowiązujące w zawodach to odpowiednio: 1500 m pływania; 40 km jazdy rowerem; 10 km biegu.

Zapisy dostępne są pod adresami: Elita – <http://zapisy.sts-timing.pl/22elita/>

Grupy Wiekowe – <http://zapisy.sts-timing.pl/23/>

Organizatorzy spodziewają się blisko setki uczestników grupy Elita. Zawodnicy startujący w tej grupie muszą legitymować się licencją zawodniczą PRO Polskiego Związku Triathlonu.

W przypadku grup wiekowych, obowiązują limit 500 uczestników. Zawodnik oprócz opłaty startowej zobowiązany jest posiadać licencję Polskiego Związku Triathlonu.

W ramach opłaty startowej każdy uczestnik Triathlon Gdańsk będzie miał zapewniony pakiet zawierający: numery startowe, pas na numer startowy, czepek, pamiątkową koszulkę, napoje (woda, napoje izotoniczne) i owoce, pamiątkowy, odlewany medal, worek sportowy, worek na odzież do depozytu, upominki od sponsorów i partnerów imprezy.

pływanie: 1,5 km  
na rowerze: 40 km  
bieganie: 10 km



## Zdrowy weekend w Gdańsku

Rodzinna aktywność sportowa i darmowe badania profilaktyczne to propozycja Gdańska na Światowe Dni Zdrowia i Aktywności Fizycznej, obchodzone w tym roku 9 i 10 kwietnia.

OLIMPIA SCHNEIDER

Darmowe badania profilaktyczne, które można wykonać w Galerii Handlowej Madison oraz Galerii Bałtyckiej to zachęta, by uczynić pierwszy krok na ścieżce zdrowia.

W sobotę i niedzielę od godz. 12.00 w obu galeriach handlowych będzie można sprawdzić swój wiek metaboliczny, przeanalizować i skonsultować skład ciała, zmierzyć poziom cukru i ciśnienie. Do dyspozycji mieszkańców będą specjaliści do spraw uzależnień, dietetycy, lekarze z którymi można będzie skonsultować sytuację zdrowotną dziecka.

Okazją do spędzenia rodzinie i aktywnie czasu wolnego będzie sobotnia Impreza Sportowo-Rekreacyjna na Wyspie Sobieszowskiej w ZKPiP Nr 1 przy ul. Tęczowej 6. Od godz. 11.00 będzie można sprawdzić swoje umiejętności w nietypowych konkurencjach sportowych.

Tego samego dnia w czterech gdańskich szkołach podstawowych równocześnie odbywać się będą Turnieje gry w Piłkę. Drużyny składać się będą z nauczycieli oraz rodziców. Nie pozostaje nic innego jak zebrać chętnych ze szkoły, ulicy, dzielnicy by stanąć do sportowej rywalizacji.

**Zapraszamy nowo powstałe drużyny do wyboru placówki w której będą rywalizować w rozgrywkach.**

Do wyboru są:

- **Szkoła Podstawowa Nr 12**, ul. Człuchowska 6, 80-180 Gdańsk, start godz. 9.00. Zgłoszenia przyjmuje koordynator Turnieju: Pan Dariusz Patalan, e-mail: [darekplatan@wp.pl](mailto:darekplatan@wp.pl)
- **Szkoła Podstawowa Nr 27**, ul. Srebniki 10, 80-282 Gdańsk, start godz. 9.00. Zgłoszenia przyjmuje koordynator Turnieju: Pan Adam Perzyński, e-mail: [dyktor@sp27gdansk.pl](mailto:dyktor@sp27gdansk.pl)
- **Pozytywna Szkoła Podstawowa**, ul. Azaliowa 18, 80-177 Gdańsk, start godz. 11.00. Zgłoszenia przyjmuje koordynator Turnieju: Pan Jakub Jastrzębski, e-mail: [j.jastrzbski@rodzicenasa.pl](mailto:j.jastrzbski@rodzicenasa.pl)
- **Szkoła Podstawowa Nr 79**, ul. Kołobrzaska 49, start godz. 10.00. Zgłoszenia przyjmuje koordynator Turnieju: Pan Jan Ptach, e-mail: [jan.ptach@gdansk.gda.pl](mailto:jan.ptach@gdansk.gda.pl)

U koordynatorów można uzyskać informacje dotyczące zgłoszenia oraz regulaminu rozgrywek.

**TU ZNAJDZIESZ HEROLDA GDAŃSKIEGO**

• **Alfa Centrum**, ul. Kołobrzaska 41 c, [www.alfacentrum.pl](http://www.alfacentrum.pl) • **Biblioteka Uniwersytetu Gdańskiego**, ul. Wita Stwosza 53, [www.bg.ug.edu.pl](http://www.bg.ug.edu.pl) • **Biuro Rady Miasta Gdańska**, ul. Wały Jagiellońskie 1 • **Centrum Handlowe Morena**, ul. Schuberta 102 A, [www.galeriamorena.pl](http://www.galeriamorena.pl) • **Centrum Handlowe Osowa**, ul. Spacerowa 48, [www.chosowa.pl • \*\*Centrum Sztuki Współczesnej Łaźnia\*\*, ul. Jaskółcza 1, \[www.laznia.pl\]\(http://www.laznia.pl\) • \*\*CICO Cafe & Restaurant\*\*, ul. Piwna 28/30, \[www.cico.pl\]\(http://www.cico.pl\) • \*\*Galeria Bałtycka\*\*, al. Grunwaldzka 141, \[www.galeriabałtycka.pl\]\(http://www.galeriabałtycka.pl\) • \*\*Galeria Przymorze\*\*, ul. Obrońców Wybrzeża 1, \[www.galeriaprzyMorze.eu\]\(http://www.galeriaprzyMorze.eu\) • \*\*Hipermarket Tesco\*\*, ul. Cienista 30, \[www.tesco.pl\]\(http://www.tesco.pl\) • \*\*Instytut Kultury Miejskiej\*\*, ul. Długi Targ 39/40, \[www.ikm.gda.pl\]\(http://www.ikm.gda.pl\) • \*\*Miejski Ośrodek Pomocy Rodzinie w Gdańsku\*\*, ul. Leczkowa 1A, \[www.mopr.gda.pl\]\(http://www.mopr.gda.pl\) • \*\*Mon Balzac cafe bar\*\*, ul. Piwna 36/39, \[www.monbalzac.pl\]\(http://www.monbalzac.pl\) • \*\*Muzeum Historyczne Miasta Gdańska\*\*, ul. Długa 47, \[www.mhmg.pl\]\(http://www.mhmg.pl\) • \*\*Nadmorskie Centrum Medyczne sp. z o.o.:\*\* Dom Medyczny, ul. Abrahama 25, \[www.ncm.com.pl/abrahama\]\(http://www.ncm.com.pl/abrahama\), Dom Medyczny, ul. Biwakowa 3, \[www.ncm.com.pl/biwakowa\]\(http://www.ncm.com.pl/biwakowa\), Dom Medyczny, ul. Gospody 7, \[www.ncm.com.pl/gospody\]\(http://www.ncm.com.pl/gospody\), Dom Medyczny, ul. Gdynińska 1, \[www.ncm.com.pl/gdynska\]\(http://www.ncm.com.pl/gdynska\), Dom Medyczny, ul. Jagiellońska 7, \[www.ncm.com.pl/jagiellońska\]\(http://www.ncm.com.pl/jagiellońska\), Dom Medyczny, ul. Kilińskiego 34, \[www.ncm.com.pl/kilinskiego\]\(http://www.ncm.com.pl/kilinskiego\), Dom Medyczny, ul. Kołobrzaska 46, \[www.ncm.com.pl/kołobrzaska\]\(http://www.ncm.com.pl/kołobrzaska\), Dom Medyczny, ul. Otomańska 74, \[www.ncm.com.pl/otomanska\]\(http://www.ncm.com.pl/otomanska\), Dom Medyczny, ul. Polanki 7, \[www.ncm.com.pl/polanki\]\(http://www.ncm.com.pl/polanki\), Dom Medyczny, ul. Świętokrzyska 4, \[www.ncm.com.pl/swietokrzyska\]\(http://www.ncm.com.pl/swietokrzyska\), Administracja NCM, ul. Majewskich 26 • \*\*P&M, Pasta and More\*\*, ul. Piwna 64/65, kontakt: 793 300 981 • \*\*Pedagogiczna Biblioteka Wojewódzka w Gdańsku\*\*, al. Gen. J. Hallera 14, \[www.pbw.gda.pl\]\(http://www.pbw.gda.pl\) • \*\*Politechnika Gdańska\*\*, ul. Narutowicza 11/12, \[www.pg.edu.pl\]\(http://www.pg.edu.pl\) • \*\*Polska Filharmonia Bałtycka\*\*, Ołowianka 1, \[www.filharmonia.gda.pl\]\(http://www.filharmonia.gda.pl\) • \*\*Pomorskie Centrum Traumatologii\*\*, SOR, ul. Nowe Ogrody 6, \[www.copernicus.gda.pl\]\(http://www.copernicus.gda.pl\) • \*\*Port Lotniczy im. Lecha Wałęsy\*\*, ul. Słowackiego 200, \[www.airport.gdansk.pl\]\(http://www.airport.gdansk.pl\) • \*\*Restauracja u Dzika\*\*, ul. Piwna 59/60, \[www.pierogarniaudzika.com\]\(http://www.pierogarniaudzika.com\) • \*\*Restauracja Rosyjska\*\*, ul. Długi Targ 11, \[www.kuchnia-rosyjska.aleks.pl\]\(http://www.kuchnia-rosyjska.aleks.pl\) • \*\*Schronisko Promyk\*\*, ul. Przyrodników 14, \[www.schroniskopromyk.pl\]\(http://www.schroniskopromyk.pl\) • \*\*Stadion Energa Gdańsk\*\*, Pokoleń Lechii Gdańsk 1, \[www.pgearena.gdansk.pl\]\(http://www.pgearena.gdansk.pl\) • \*\*Szpital Specjalistyczny św. Wojciecha\*\*, al. Jana Pawła II 50, \[www.szpital.gda.pl\]\(http://www.szpital.gda.pl\) • \*\*Urząd Miejski w Gdańsku\*\*, ul. Kartuska 5, ul. Nowe Ogrody 8/12, \[www.gdansk.pl\]\(http://www.gdansk.pl\) • \*\*WIMBP, Biblioteka Główna\*\*, ul. Targ Rakowy 5/6, \[www.wbpg.org.pl\]\(http://www.wbpg.org.pl\) • \*\*Zespół Obsługi Mieszkańców nr 1\*\*, ul. Partyzantów 74 • \*\*Zespół Obsługi Mieszkańców nr 2\*\*, ul. Miłskiego 1 • \*\*Zespół Obsługi Mieszkańców nr 4\*\*, ul. Wilanowska 2 • \*\*okolice dworca PKP Gdańsk Główny\*\* • \*\*okolice CITY FORUM\*\* \(pasaż dolny\) • \*\*deptak przy kinie Krewetka\*\* • \*\*okolice dworca PKP Gdańsk Politechnika\*\* • \*\*wejście główne do Galerii Bałtyckiej\*\* • \*\*okolice dworca PKP Gdańsk Przymorze-Uniwersytet\*\* • \*\*Gdańskie szkoły i placówki oświatowe\*\*](http://www.chosowa.pl)

# Pod patronatem Prezydenta Miasta

2-3 kwietnia 2016

## Międzynarodowy Turniej Mini Hokeja Olivia Cap 2016

Miejsce: Hala Olivia

Turniej promujący jazdę na łyżwach wśród dzieci. Poprzez grę w hokeja, dzieci mają szansę rozwijać charakter, ducha sportowego, poczucie pracy zespołowej, szacunek do autorytetów i zaangażowanie. (wstęp wolny).

7-9 kwietnia 2016

## BOSS Festival

Miejsce: Pomorski Park Naukowo-Technologiczny (Gdynia); Wydział Ekonomiczny UG (Sopot); Olivia Business Centre (Gdańsk)

Ogólnopolski projekt podczas, którego młodzi ludzie mają możliwość postąpienia wielu interesujących prelegentów. Festiwal powstał by rozwijać, motywować i inspirować. Wydarzenie skierowane jest do osób młodych, chcących poszerzyć swoją wiedzę w zakresie przedsiębiorczości oraz samorozwoju (zapisy elektroniczne).

11-12 kwietnia 2016

## Drogowskazy Kariery

Miejsce: Wydział UG

Ogólnopolski projekt, którego celem jest propagowanie wśród studentów wiedzy z zakresu rynku pracy i możliwości rozwoju swoich ścieżek kariery. Projekt daje studentom szansę na zdobycie praktycznej wiedzy, dzięki warsztatom prowadzonym przez praktyków reprezentujących wiele branż (wstęp wolny).

21 kwietnia 2016

## Dzień Ziemi z zielonym budownictwem: Green Buildings = Smart Cities

Miejsce: Alchemia

Motywy przewodnim wydarzenia będzie perspektywa miast przyszłości wobec przekształcenia strefy zabudowy w taką, która jest efektywna, energooszczędna i środowiskowo odpowiedzialna (wstęp wolny).

23 kwietnia 2016

## Konferencja pt.: „Współpraca Lekarza i Farmaceuty”

Miejsce: Gdański Uniwersytet Medyczny

To pierwsze tego typu przedsięwzięcie organizowane w Gdańsku, którego celem jest zjednoczenie środowisk lekarskiego i farmaceutycznego i zapo-

czątkowanie współpracy już w czasie studiów. Czterech wybitnych prelegentów z GUM omówi współczesny problem częstego braku porozumienia pomiędzy lekarzem i farmaceutą oraz zwróci uwagę na sposób poprawy jakości leczenia i świadczonej opieki farmaceutycznej, dzięki wspólnemu dbaniu o dobro pacjenta (zapisy elektroniczne).

28 kwietnia 2016

## VII Ogólnopolski Kongres Smart City – założenia i perspektywy

Miejsce: Hotel Amber

Kongres będzie dotyczył zrównoważonego rozwoju miast, inwestycji w nowe technologie, które wpisują się w tematykę smart cities. Podczas wydarzenia odbędzie się debata otwierająca, dotycząca wdrożenia rozwiązań smart cities w Polsce i za granicą, ponadto odbędą się panele dyskusyjne na temat inteligentnego wykorzystywania energii, ekologicznego transportu, nowych technologii oraz infrastruktury (rejestracja).

Wszystkie wydarzenia objęte patronatem honorowym Prezydenta Miasta Gdańska dostępne są na stronie internetowej: [www.gdansk.pl](http://www.gdansk.pl)

(oprac. Magdalena Treder)

# Przewodnik po Urzędzie Miejskim w Gdańsku

**Biuro Prezydenta ds. Kultury**  
ul. Nowe Ogrody 8/12  
tel. + 48 58 323 61 30

**Biuro Zamówień Publicznych**  
ul. Nowe Ogrody 8/12  
tel. +48 58 323 61 29

**Kancelaria Prezydenta**  
ul. Nowe Ogrody 8/12  
tel. +48 58 323 63 10

**Wydział Finansowy**  
ul. Nowe Ogrody 8/12  
tel. +48 58 323 62 67

**Wydział Gospodarki Komunalnej**  
ul. Nowe Ogrody 8/12  
tel. +48 58 323 61 21

**Wydział Kadr i Organizacji**  
ul. Nowe Ogrody 8/12  
tel. +48 58 323 62 06

**Wydział Obsługi Mieszkańców**  
ul. Nowe Ogrody 8/12  
tel. +48 58 323 60 20

**Wydział Polityki Gospodarczej**  
ul. Nowe Ogrody 8/12  
tel. +48 58 323 63 22

**Wydział Skarbu**  
ul. Nowe Ogrody 8/12  
tel. +48 58 323 63 79

**Wydział Budżetu Miasta i Podatków**  
ul. Nowe Ogrody 8/12  
tel. +48 58 323 62 77

**Wydział Spraw Obywatelskich**  
ul. Nowe Ogrody 8/12  
tel. +48 58 323 63 72

**Wydział Urbanistyki, Architektury  
i Ochrony Zabytków**  
ul. Nowe Ogrody 8/12  
tel. +48 58 323 64 51

**Zespół Obsługi Mieszkańców Nr 3**  
ul. Nowe Ogrody 8/12  
tel. +48 58 323 60 30 oraz 68

**Wydział Promocji, Informacji  
i Komunikacji Społecznej**  
ul. Nowe Ogrody 8/12  
tel. +48 58 323 63 37

**Biuro Rady Miasta Gdańska**  
ul. Wały Jagiellońskie 1 (Nowy Ratusz)  
tel. +48 58 323 70 05

**Miejski Rzecznik Konsumentów**  
ul. Wały Jagiellońskie 1 (Nowy Ratusz)  
tel. +48 58 323 70 11

**Wydział Geodezji**  
ul. 3 Maja 9  
tel. +48 58 323 67 70

**Wydział Rozwoju Społecznego**  
ul. Kartuska 5  
tel. +48 58 323 67 27

**Wydział Programów Rozwojowych**  
ul. Kartuska 5  
tel. +48 58 526 80 00

**Wydział Środowiska**  
ul. Kartuska 5  
tel. +48 58 323 68 10

**Biuro Prezydenta ds. Sportu**  
ul. Długi Targ 39/40  
tel. +48 58 526 81 00

**Wydział Bezpieczeństwa  
i Zarządzania Kryzysowego**  
ul. Wypiańskiego 9A  
tel. +48 58 778 60 30

**Zespół Obsługi Mieszkańców Nr 1**  
ul. Partyzantów 74  
tel. +48 58 323 69 00

**Zespół Obsługi Mieszkańców Nr 2**  
ul. Miłskiego 1  
tel. +48 58 323 71 70

**Zespół Obsługi Mieszkańców Nr 4**  
ul. Wilanowska 2  
tel. +48 58 323 71 30

**Urząd Stanu Cywilnego**  
ul. Nowe Ogrody 8/12  
tel. +48 58 323 61 39

## CZAS NA... WIOSENĄ AKTYWNOŚĆ! Do wspólnej zabawy zachęca CENTRUM HEWELIANUM!

M	A	M	E	R	T	Y	W	Z	Ś	N	M	I	E	G
N	K	I	L	F	A	K	I	U	A	Ż	N	K	P	I
I	S	D	Ć	O	P	U	E	R	F	W	S	O	W	Z
S	Z	E	K	R	A	Ł	R	A	S	P	I	G	P	A
Z	F	L	E	S	Z	C	Z	Y	N	A	Z	L	J	A
E	F	W	I	Y	J	S	B	F	N	G	D	Y	E	K
K	L	O	N	C	M	L	A	O	P	C	E	N	A	C
L	R	Z	D	J	I	N	F	S	G	H	K	Z	M	M
E	W	I	F	A	H	R	I	Y	A	O	L	L	K	B
K	I	A	P	R	N	Ś	A	C	H	N	I	O	O	Z
A	P	R	Z	Y	L	A	S	Z	C	Z	K	A	N	F
R	Z	N	S	Z	Ż	E	P	G	S	I	N	A	W	U
S	B	O	U	I	K	S	A	I	E	H	O	R	A	K
K	A	P	K	A	Z	Ś	N	I	L	K	Ż	W	L	A
I	Z	Ł	O	Ć	Ż	Ó	Ł	T	A	U	U	L	I	R
L	K	O	R	F	O	R	V	Y	Z	R	T	K	A	K
U	J	N	K	P	R	Z	E	B	I	Ś	N	I	E	G
T	H	P	L	F	B	J	Ś	A	Z	C	I	W	Z	T

Znajdź nazwy roślin wymienionych poniżej! Czy pamiętasz, jak wyglądają?  
Jeśli nie - koniecznie udaj się na spacer w poszukiwaniu WIOSNY!

WIERZBA, LESZCZYNA, PRZEBIŚNIEG, FORSYCJA, KROKUS,  
ZAWILEC, SASANKA, PRZYLASZCZKA, TULIPAN, ŻONKIL, KLON,  
ZŁOĆ ŻÓŁTA, ZIARNOPLON, MNISZEK LEKARSKI

CENTRUM HEWELIANUM

[WWW.HEWELIANUM.PL](http://WWW.HEWELIANUM.PL)

