

+IX. Program Operacyjny Przestrzeń Publiczna





Nikola Cichosz,

INICJATORKA DWÓCH ZREALIZOWA-
NYCH PROJEKTÓW ZGŁOSZONYCH DO
BUDŻETU OBYWATELSKIEGO –
SKATEPARKU I BOISKA WIELOFUNK-
CYJNEGO W OSOWEJ, STUDENTKA
UNIWERSYTETU GDAŃSKIEGO



1. CHARAKTERYSTYKA PROGRAMU OPERACYJNEGO

Zakres Programu Operacyjnego

Właściwe zagospodarowanie przestrzeni publicznej jest warunkiem koniecznym do harmonijnego rozwoju miasta i poprawy jakości życia mieszkańców. Przestrzeń publiczna nie powinna mieć charakteru tylko komunikacyjnego, ułatwiającego przemieszczanie się osób i towarów, ale powinna stanowić miejsce spędzania czasu wolnego, forum wymiany idei, miejsce organizacji wydarzeń kulturalnych, rekreacyjnych i sportowych. Takie podejście do przestrzeni publicznej realizuje ideę rozwoju miasta do wewnątrz, która polega na intensyfikacji i wielofunkcyjności użytkowania już zurbanizowanej przestrzeni – głównie w dzielnicach takich jak: Śródmieście, Wrzeszcz, Oliwa i Nowy Port. Umożliwia to – poza powstaniem pełnych życia przestrzeni publicznych – efektywne zarządzanie miastem: racjonalne zorganizowanie transportu zbiorowego, gospodarki wodno-ściekowej, gospodarki odpadami itp. Działania przewidziane w Programie Operacyjnym mają prowadzić do podniesienia jakości przestrzeni publicznej tak, aby stała się ona bardziej funkcjonalna, przyjazna dla mieszkańców, stanowiąca jednocześnie wyróżnik tożsamości miasta. Podejmowane będą również działania przekształcające tereny poprzemysłowe i powojskowe, na których będą mogły powstać nowe przestrzenie publiczne. Z uwagi na dużą atrakcyjność środowiska przyrodniczego prowadzone będą działania zwiększające dostępność do obszarów zielonych i nadbrzeżnych, aby wykorzystać ich walory rekreacyjne i sportowe. Całościowe podejście do planowania i zarządzania przestrzenią publiczną w oparciu o system ogólnomiejskich przestrzeni publicznych doprowadzi do poprawy jej funkcjonalności i atrakcyjności, angażując w ten proces wszystkich jej użytkowników. Szczególną rolę powinni odegrać mieszkańcy. Dlatego poszerzony zostanie zakres uspołecznienia



planowania przestrzennego poprzez popularyzację problematyki kształtowania przestrzeni publicznych oraz doskonalenie narzędzi partycypacyjnych.

Wdrażanie Programu Operacyjnego wspiera wartości leżące u podstaw rozwoju Gdańska. Atrakcyjną **przestrzeń publiczną** poprawia **bezpieczeństwo i jakość życia MIESZKAŃCÓW**. Jest ona zarazem **OTWARTA**, co stwarza warunki do pogłębienia **integracji społecznej i kulturowej**. Przestrzeń publiczna jest także miejscem **dialogu**, przybierającego postać różnorodnych wydarzeń i będącego zacznym **kreatywności**. Odpowiednio zaprojektowana, wzmacnia **MOBILNOŚĆ aktywną** – ruch pieszy i rowerowy – oraz uatrakcyjnia korzystanie z **komunikacji zbiorowej**. Kształtowanie wysokiej jakości przestrzeni publicznej wymaga szerszego **włączenia** do **WSPÓŁPRACY** mieszkańców, organizacji społecznych, przedsiębiorstw, urzędników w wymiarze **dzielnicy**, miejskim i **metropolitalnym**. Szeroka współpraca wzmacnia poczucie **współodpowiedzialności** za stan przestrzeni publicznej. Jest zatem narzędziem **KSZTAŁCENIA** ugruntowującym **postawy obywatelskie**.



Wyzwania rozwojowe wskazane w Strategii Rozwoju Miasta Gdańsk 2030 Plus, na które odpowiada Program Operacyjny

- Wzrost liczby mieszkańców zadowolonych z przestrzeni publicznej.
- Poprawa jakości i dostępności terenów rekreacyjnych.
- Wzrost zaangażowania mieszkańców w sprawy miasta.
- Wzrost utożsamiania się mieszkańców z Gdańskiem.
- Wzrost udziału komunikacji publicznej, pieszej i rowerowej w podróżach mieszkańców.

1. CHARAKTERYSTYKA
PROGRAMU OPERACYJNEGO



Cele strategiczne wskazane w Strategii Rozwoju Miasta Gdańsk 2030 Plus, realizowane przez Program Operacyjny

- Określenie jasnych i jawnych zasad zrównoważonego zarządzania przestrzenią, uwzględniające zachowanie niezbędnych rezerw terenowych dla funkcji mieszkaniowych, rekreacyjnych, usługowych i produkcyjnych.
- Podnoszenie jakości funkcjonalnych, estetycznych i przyrodniczych przestrzeni dla poprawy warunków życia mieszkańców Gdańska.
- Zrównoważone gospodarowanie i ochrona środowiska przyrodniczego.
- Tworzenie optymalnych warunków dla rozwoju rodzin, wzrostu liczby mieszkańców, wyrównywania szans i włączenia społecznego.
- Wzrost zadowolenia mieszkańców z dostępności i jakości usług publicznych.
- Kreowanie otwartych, zintegrowanych, bezpiecznych i dostępnych dla mieszkańców przestrzeni miejskich, zapewniających wielofunkcyjne formy ich wykorzystania z uwzględnieniem ochrony przed zdarzeniami nadzwyczajnymi i dostosowania do skutków zmiany klimatu.
- Umacnianie wieloaspektowej współpracy metropolitalnej prowadzącej do podniesienia konkurencyjności obszaru metropolitalnego.

2. DIAGNOZA

Diagnoza stanu przestrzeni publicznej w Gdańsku, obejmująca ocenę istniejącego zagospodarowania przestrzennego oraz mechanizmów planowania i zarządzania przestrzenią, wykazała cztery rodzaje problemów wymagających interwencji. Zaliczono do nich: niezadowalający stan zagospodarowania przestrzeni publicznej, niedoskonałe krajowe i lokalne regulacje prawne oraz narzędzia kształtowania przestrzeni publicznej, a także niewystarczającą współpracę wszystkich użytkowników przestrzeni. W tym kontekście szczególnie istotne okazało się zbyt wąskie i niewystarczająco skuteczne uspołecznienie planowania i działań w przestrzeni publicznej.

Niezadowalający stan zagospodarowania przestrzeni publicznej wiąże się z jej zbyt niskim nasyceniem usługami publicznymi, spadającą atrakcyjnością tradycyjnych ulic i placów handlowych, mających coraz większe trudności w konkurencji z centrami handlowymi, dalece posuniętą degradacją niektórych fragmentów przestrzeni miejskiej oraz z mało estetycznym wyglądem części przestrzeni publicznej miasta. Do atutów zagospodarowania przestrzennego niewątpliwie zaliczyć należy dostępność do terenów zielonych i ich różnorodność.

Kwestie zbyt niskiego poziomu dostępu do usług publicznych podkreślali mieszkańcy w toku pracy nad

założeniami do Strategii Gdańsk 2030 Plus. Jako deficytowa wskazana była szeroka gama obiektów: począwszy od żłobków i przedszkoli, poprzez objekty kultury, na placówkach ochrony zdrowia i transporcie publicznym kończąc. Również liczne wnioski zgłaszane do budżetu obywatelskiego świadczą o dużym zapotrzebowaniu na tego typu objekty, w szczególności sportowo-rekreacyjne. Problem nadal istnieje, mimo wyraźnego wzrostu liczby żłobków i przedszkoli czy placówek ochrony zdrowia, szczególnie w nowo zagospodarowanych dzielnicach Gdańska. Po części to efekt ograniczonej finansowej dostępności do (w większości) prywatnych obiektów. Również znaczne inwestycje w objekty sportowo-rekreacyjne okazały się niewystarczające względem potrzeb mieszkańców.

W ostatnich latach kontynuowany był trend dynamicznego rozwoju wielkopowierzchniowych obiektów handlowych, polegający na wzmacnianiu i rozbudowie już istniejących lokalizacji, jak i ich budowie w nowych miejscach. Według GUS w 2013 roku w Gdańsku funkcjonowało 12 hipermarketów i 86 supermarketów. O ile w stosunku do 2008 roku liczba hipermarketów nie uległa zmianie, o tyle liczba supermarketów wzrosła o 30 obiektów. Najlepiej funkcjonowały objekty największe lub położone w skupiskach, szczególnie wielkomiejskie centra handlowe w najbardziej prestiżowych lokalizacjach. Pojedyncze objekty traciły na znaczeniu.



Rozwój centrów handlowych i supermarketów to efekt ich dużej atrakcyjności dla klientów oraz dochodowości dla właścicieli. Konkurencja ze strony centrów handlowych powoduje jednak, że tradycyjne, główne oraz osiedlowe ulice i place handlowe tracą na znaczeniu. Skutkiem tego jest ucieczka najbardziej aktywnych użytkowników mających wpływ na specyfikę miejsca i na to, co się w nim dzieje. W efekcie i dla pozostałych mieszkańców przestają być one atrakcyjne. Część funkcji przestrzeni publicznej z powodzeniem przejmują właśnie centra handlowe. Jednak nie spełniają one cech przestrzeni publicznej. Swoboda zachowań nie jest w nich ograniczana jedynie ogólnymi przepisami prawa, ale także przez dodatkowe regulacje właścicieli. Ponadto aranżacja wewnątrz centrów handlowych jest jednym z zabiegów marketingowych mających zwiększyć sprzedaż, a sama architektura często stanowi jedynie bezosobowe tło dla konsumpcji.

Obszary zdegradowane ukształtowały się w toku długotrwałych i złożonych procesów społeczno-gospodarczych. Degradacja tkanki mieszkaniowej i infrastruktury szła w parze ze spadkiem jakości przestrzeni publicznych, brakiem prężnie działających usług, terenów zielonych i rekreacyjnych. Nasilenie patologii społecznych dodatkowo pozbawiło przestrzeń publiczną zróżnicowanego spektrum użytkowników i obniżyło jakość życia mieszkańców. W Gdańsku zidentyfikowano konkretne obszary, które jednocześnie zostały przeznaczone do rewitalizacji. W czterech z nich (w Nowym

Porcie, Letnicy, Dolnym Wrzeszczu i Dolnym Mieście) w latach 2008-2015 realizowano programy rewitalizacji. Zgodnie z istotą rewitalizacji przeprowadzone działania nie ograniczały się jedynie do inwestycji infrastrukturalnych, ale obejmowały również działania społeczne, np.: aktywizację zawodową, integrację społeczną, programy zdrowotne i edukacyjne, pomoc w wychodzeniu z biedy.

W toku prac nad założeniami do Strategii Rozwoju Miasta Gdańsk 2030 Plus mieszkańcy wskazywali na potrzeby, które wiążą się z estetyzacją. Wymieniono kwestie takie jak: ograniczenie liczby banerów reklamowych i billboardów, potrzebę uwzględniania aspektów estetycznych w planowaniu przestrzennym, poprawę estetyki terenów zielonych. Również w „Studium uwarunkowań i kierunków zagospodarowania przestrzennego” wskazano na problemy obniżające estetykę miasta, takie jak: zaniedbanie i niski standard części terenów przydomowych, przejawy zniekształceń architektury przez pozbawione kultury i jakości fragmentaryczne dobudowy i przebudowy, niedostateczne urządzenie przestrzeni publicznej (poza najbardziej podstawowymi przestrzeniami) w zabytkowych rejonach miasta. Wśród przyczyn problemów estetycznych należy wskazać nie tylko deficyty w zakresie regulacji prawnych czy dochodowość banerów reklamowych, ale także brak powszechnej edukacji publicznej w dziedzinie wartości estetycznych, architektonicznych, urbanistycznych i krajobrazowych. Skutki

zaobserwowanej sytuacji nie ograniczają się jedynie do kwestii estetycznych. Zalicza się do nich również spadek atrakcyjności przestrzeni publicznej oraz poczucia więzi z miejscem zamieszkania czy nawet całym miastem.

Kolejna grupa problemów, która utrudnia kształtowanie wysokiej jakości przestrzeni publicznej, dotyczy słabości systemu planowania przestrzennego. Uchwalanie miejscowych planów zagospodarowania przestrzennego należy do obowiązków gminy. Gdańsk jest jednym z liderów wśród miast Polski w zakresie pokrycia terenu miasta miejscowymi planami zagospodarowania przestrzennego (63,5% w 2015 roku). Uchwalanie nowych planów pozwala zabezpieczyć tereny pod przyszłe funkcje publiczne. Jest to ważne, ponieważ brak planów nie zamyka drogi inwestorom. W takiej sytuacji budują oni w oparciu o warunki zabudowy, co z punktu widzenia kształtowania ładu przestrzennego jest niekorzystne, gdyż powstająca w ten sposób zabudowa jest efektem jednostkowych decyzji, a nie uporządkowanego działania. W praktyce uchwalane plany nie mogą zupełnie abstrahować od ustaleń planów unieważnionych na podstawie przepisów Ustawy z dnia 7 lipca 1994 r. o zagospodarowaniu przestrzennym. Zgodnie z trendami panującymi w latach 80. XX w. zakładano dynamiczny rozwój miasta, w związku z czym pod zabudowę przeznaczono bardzo rozległe tereny. Wycofanie się z tych ustaleń w nowych planach mogłoby skutkować falą roszczeń odszkodowawczych

na rzecz właścicieli z tytułu obniżenia wartości nieruchomości. Byłoby to bardzo poważne obciążenie dla budżetu miasta. W efekcie uchwalone plany miejscowe umożliwiły rozwój budownictwa mieszkaniowego. W latach 2002-2013 przybyło 38 tys. mieszkań, co pozwoliło na znacznie zmniejszenie deficytu mieszkań. Główną korzyścią dla miasta, wynikającą ze znacznej podaży stosunkowo tanich mieszkań zwłaszcza w „nowych” dzielnicach, był fakt, że część mieszkańców poszukujących nowego mieszkania nie wyprowadziła się z Gdańska do gmin sąsiednich, gdyż gdańska oferta okazała się konkurencyjna cenowo. Dzięki temu miasto utrzymało liczbę ludności na stałym poziomie. W porównaniu z innymi dużymi miastami to sukces, za którym kryją się m.in. wpływy do budżetu miasta z tytułu podatku od osób fizycznych. Udostępnienie nowych terenów pod inwestycje generuje jednak bardzo poważne koszty uzbrojenia terenu i budowy niezbędnej infrastruktury transportowej. Konieczne staje się dopasowanie podaży usług publicznych (przedszkola, szkoły, ośrodki zdrowia, policja, straż pożarna, transport publiczny) do zmieniającego się popytu (migracje ludności z dzielnic „starych” do „nowych”), co generuje wysokie koszty i wymaga czasu. Z tego powodu w „nowych” dzielnicach przez długi czas utrzymuje się deficyt tych usług. Duże odległości i niedostatecznie rozwinięty transport miejski sprzyja masowemu wykorzystaniu samochodów, co pociąga za sobą straty czasu na dojazdy do pracy (przedszkola, szkoły) przez tworzenie się korków ulicznych. Przyczynia



się także do zanieczyszczenia środowiska. Rosną również koszty utrzymania infrastruktury – na mniej więcej taką samą liczbę mieszkańców (podatników) przypada coraz więcej dróg, instalacji technicznych, tras transportu publicznego, których utrzymanie wymaga coraz większych nakładów. Wymieniony katalog problemów jasno wskazuje, że deficyty w zakresie jakości przestrzeni publicznej są w znacznym stopniu związane z rozlewaniem się miejskiej zabudowy. Należy przy tym stwierdzić, że w ostatnich latach udało się nieco ten proces spowolnić. Zauważalnie wzrosła liczba mieszkań oddawanych do użytku w „starych” dzielnicach Gdańska.

Planowanie, zarządzanie i działania w przestrzeni publicznej wymagają stałej współpracy jej użytkowników. Może ona być pomocna w ograniczeniu nadmiernego przyrostu zabudowy mieszkaniowej na obrzeżach administracyjnych miasta, choć przede wszystkim ma szansę przełożyć się na wyższą jakość zagospodarowania przestrzennego. Z tego powodu ważna jest współpraca z inwestorami, gdyż to oni tworzą na terenach prywatnych przestrzenie ogólnodostępne i wpływają na kształt przestrzeni publicznej jako całości. Najważniejsza jest jednak współpraca z mieszkańcami, którzy w toku prac nad założeniami do Strategii Rozwoju Miasta Gdańsk 2030 Plus wskazywali na potrzebę bardziej partnerskich relacji z urzędnikami, radnymi dzielnic i radnymi miejskimi. Współpraca ta powinna dotyczyć wszystkich aspektów funkcjonowania

miasta. Szczególnie jednak przestrzeni publicznej, którą mieszkańcy zarówno użytkują, jak i kształtują, włączając prywatnymi nieruchomościami w jej sąsiedztwie. Jak wskazują badania ankietowe, ponad 40% mieszkańców, przede wszystkim młodych, nie czuje się dostatecznie poinformowana o podejmowanych przez władze miasta działaniach. Z drugiej strony, pomimo szerokiej informacji, liczba uczestników dyskusji publicznych na temat projektów planów miejscowych jest niewielka (średnio kilka osób według danych Biura Rozwoju Gdańska). Równie niewielkie jest zainteresowanie udziałem w dodatkowych spotkaniach organizowanych przez Biuro Rozwoju Gdańska, dotyczących problematyki przestrzennej – średnio osiem osób w 2011 roku.

Przyczyny trudności w dialogu na rzecz kształtowania przestrzeni publicznych są złożone. Pomimo działań podejmowanych ze strony miasta część mieszkańców nie czuje się poinformowana o możliwości wzięcia udziału w dyskusji, przychodzą jedynie nieliczni zainteresowani, co nie zapewnia reprezentatywności uzyskanych wniosków. Często debata jest żywa jedynie w najbardziej kontrowersyjnych i nagłośnionych przypadkach, ponieważ nie dostrzega się roli i znaczenia konsultacji w kształtowaniu zagospodarowania przestrzennego. Aby dialog mieszkańcy–urbańscy był konstruktywny, z jednej strony mieszkańcy powinni poświęcić czas i zaangażować się w przyswojenie podstawowej wiedzy dotyczącej procesów

przebiegających w przestrzeni, z drugiej zaś strony mieszkańcy oraz decydenci powinni w sposób konstruktywny wyciągać wnioski z dyskusji merytorycznej z mieszkańcami. Niewątpliwie brak powszechnej edukacji publicznej w dziedzinie wartości estetycznych, architektonicznych, urbanistycznych i krajo-brazowych nie ułatwia dialogu. Podstawowym skutkiem niedziałającego poprawnie systemu konsultacji

jest mało funkcjonalna, a także mało atrakcyjna przestrzeń publiczna. Powoduje to przesuwanie się środka ciężkości życia społecznego z przestrzeni publicznej do przestrzeni quasi-publicznych i prywatnych. Utrudnia także budowę miejskiej tożsamości, zaufania społecznego, dialogu, kreatywności oraz ogranicza możliwości atrakcyjnego spędzenia czasu wolnego.



3. OPIS CELÓW OPERACYJNYCH

Cel operacyjny

Opis

IX.1. Wyższa jakość przestrzeni publicznej.

Podnoszenie standardu i funkcjonalności przestrzeni publicznej bezpośrednio wpłynie na jakość życia mieszkańców. Inwestycje rewitalizacyjne i rewaloryzacyjne w obszarach zdegradowanych lub zagrożonych degradacją oraz przekształcenia na terenach przemysłowych i powojkowych przywrócą i stworzą w atrakcyjnych lokalizacjach przestrzeń publiczną, nawiązującą do tożsamości miejsca, odwołującą się do dziedzictwa kulturowego. Ponadto prowadzone będą działania o charakterze operacyjnym w kierunku zróżnicowania oferty usługowej skierowanej do użytkowników przestrzeni publicznej (tzw. usługi społeczne) w bezpośrednim jej sąsiedztwie. Szeroka współpraca przy kształtowaniu przestrzeni publicznej w zależności od jej rangi w nawiązaniu do systemu ogólnomiejskich przestrzeni publicznych będzie wymagała zaangażowania zarówno ze strony gmin sąsiednich na poziomie metropolitalnym, jak i inwestorów oraz zarządców nieruchomości na poziomie miejskim.

Tworzenie regulacji prawnych i ram formalnych dla działań w przestrzeni publicznej ułatwi planowanie i zarządzanie oraz realizację inwestycji w tej przestrzeni.

IX.2. Większe uwzględnienie terenów zielonych i obszarów cennych przyrodniczo w kształtowaniu przestrzeni publicznej.

Zaspokajanie potrzeb mieszkańców w zakresie dostępności do terenów zieleni publicznej będzie się odbywać poprzez realizację nowych ogólnomiejskich kompleksów parkowych oraz poprzez podnoszenie jakości zagospodarowania i ułatwienie dostępu do już istniejących terenów zielonych.

Poza działaniami w tkance zurbanizowanej prowadzić się będzie w zróżnicowany sposób udostępnianie obszarów przyrodniczo cennych dla aktywności

IX.3. Szersze społecznienie planowania i działań w przestrzeni publicznej.

sportowej, rekreacyjnej i edukacji mieszkańców z poszanowaniem zasad ochrony przyrody. Działania te będą opierały się na zrównoważonym wykorzystaniu zasobów przyrodniczych.

W celu osiągnięcia jak najlepszego porozumienia przy kształtowaniu przestrzeni publicznej prowadzić się będzie szeroki dialog wsparty różnymi narzędziami o charakterze edukacyjnym np. publikacjami, konferencjami, warsztatami itp. W ramach tego dialogu doskonalone zostaną metody partycypacji prowadzące do współdecydowania mieszkańców, inwestorów i wszystkich zainteresowanych zagospodarowaniem i działaniami w przestrzeni publicznej.



4. CELE OPERACYJNE, ZADANIA I KLUCZOWE DZIAŁANIA

Cel operacyjny: IX.1.

Wyższa jakość przestrzeni publicznej.

Zadanie	Kluczowe działanie
<p>IX.1.1. Planowanie i zarządzanie przestrzenią publiczną w oparciu o system ogólnomiejskich przestrzeni publicznych.</p>	<p>IX.1.1.1. Tworzenie systemu ogólnomiejskich przestrzeni publicznych przy pomocy narzędzi planistycznych i wielostronnej partycypacji.</p> <p>IX.1.1.2. Kompleksowa realizacja przestrzeni publicznych w oparciu o system ogólnomiejskich przestrzeni publicznych (realizacja przestrzeni od projektu do ostatecznej realizacji).</p> <p>IX.1.1.3. Interdyscyplinarne zarządzanie przestrzenią publiczną i infrastrukturą miejską (wykorzystanie istniejącej i tworzenie nowej infrastruktury oświatowej, kulturalnej i sportowej do ożywienia sąsiadującej przestrzeni publicznej).</p> <p>IX.1.1.4. Doskonalenie narzędzi informacji w przestrzeni publicznej.</p>
<p>IX.1.2. Zagospodarowanie przestrzeni publicznej wzmacniające jej funkcjonalność i tożsamość.</p>	<p>IX.1.2.1. Rekreacyjno-sportowe zagospodarowanie przestrzeni publicznych.</p> <p>IX.1.2.2. Ożywienie dróg wodnych i nabrzeży, w tym: ich wykorzystanie do celów kulturalnych, rekreacyjnych i komunikacyjnych; rozbudowa infrastruktury plażowej i rekreacyjnej.</p> <p>IX.1.2.3. Poprawa bezpieczeństwa i dostępności w przestrzeniach publicznych skierowana do wszystkich jej użytkowników (projektowanie uniwersalne).</p> <p>IX.1.2.4. Poprawa estetyki, funkcjonalności i tożsamości przestrzeni publicznej poprzez wprowadzenie elementów małej architektury i sztuki, np.: mebli miejskich oraz elementów zawierających zieleni i wodę, w szczególności nawiązujących do tradycji miejsca.</p>

	<p>IX.1.2.5. Poprawa estetyki przestrzeni publicznej poprzez porządkowanie reklam, zagospodarowanie podwórek, remonty elewacji budynków.</p> <p>IX.1.2.6. Udostępnienie i doposażenie zewnętrznych przestrzeni miejskich na działania kulturalne, spotkania, rekreację, zabawę.</p>
<p>IX.1.3. Inwestycje na obszarach zdegradowanych.</p>	<p>IX.1.3.1. Zagospodarowanie przestrzeni publicznych w dzielnicach zdegradowanych lub zagrożonych degradacją.</p> <p>IX.1.3.2. Rewaloryzacja przestrzeni publicznych.</p>
<p>IX.1.4. Tworzenie atrakcyjnych przestrzeni publicznych na przekształcanych terenach przemysłowych i powojkowych.</p>	<p>IX.1.4.1. Zagospodarowanie terenów postoczniowych, w tym: wsparcie dla działalności artystycznej i wydarzeń kulturalnych.</p> <p>IX.1.4.2. Zagospodarowanie terenów powojkowych, w tym: zrównoważone zagospodarowanie strefy buforowej lasów Trójmiejskiego Parku Krajobrazowego oraz stworzenie zespołu przestrzeni publicznych w oparciu o pozostałości umocnień fortyfikacyjnych Gdańska.</p>
<p>IX.1.5. Współpraca z inwestorami i zarządcami nieruchomości na rzecz kształtowania atrakcyjnej przestrzeni publicznej.</p>	<p>IX.1.5.1. Projektowanie i realizacja nowych inwestycji przez inwestorów przy zachowaniu bądź w powiązaniu z przestrzeniami publicznymi w sąsiedztwie (powiązanie ogólnodostępnych ciągów pieszych, redukcja terenów grodzonych w obrębie inwestycji, realizacja bogatszej oferty wyposażenia przestrzeni, usługi społeczne).</p> <p>IX.1.5.2. Współpraca z inwestorami, zarządcami nieruchomości itp. przy realizacji ogólnodostępnych przestrzeni publicznych (np.: koordynacja miejskich remontów infrastruktury drogowej z realizacjami prywatnymi na ich styku).</p>



IX.1.6. Współpraca z gminami na rzecz spójności przestrzeni publicznej w obszarze metropolitalnym.

IX.1.6.1. Spójne planowanie i realizacja inwestycji w obszarach liniowych przestrzeni publicznej o znaczeniu metropolitalnym.

IX.1.7. Wprowadzanie lub udoskonalenie regulacji i zasad dotyczących kształtowania przestrzeni publicznej.

IX.1.7.1. Doskonalenie ustaleń i zapisów dotyczących problematyki przestrzeni publicznych w planach miejscowych.

IX.1.7.2. Wprowadzanie regulacji w zakresie estetyki, funkcjonalności i dostępności przestrzeni publicznych w dokumentach miejskich i w prawie miejscowym.

IX.1.7.3. Zabezpieczenie rezerw terenowych na funkcje i przestrzenie publiczne wraz z towarzyszącą zabudową mieszkaniowo-usługową w planach miejscowych.

IX.1.7.4. Zróżnicowanie wskaźników parkingowych w zależności od funkcji przewidzianych do realizacji, polityki parkingowej oraz koncepcji mobilności w mieście.

Cel operacyjny: IX.2.

Większe uwzględnienie terenów zielonych i obszarów cennych przyrodniczo w kształtowaniu przestrzeni publicznej.

Zadanie

IX.2.1. Zaspokajanie potrzeb mieszkańców w zakresie dostępności do terenów zieleni publicznej.

Kluczowe działanie

IX.2.1.1. Realizacja nowych parków, skwerów i zieleńców.

IX.2.1.2. Rewaloryzacja istniejącej zieleni w parkach i zieleńcach.

IX.2.1.3. Zagospodarowanie Pasa Nadmorskiego poprzez rozbudowę infrastruktury i rewaloryzację plaż.

IX.2.2. Zrównoważone wykorzystanie zasobów przyrodniczych, w tym: udostępnianie mieszkańcom obszarów przyrodniczo cennych z zachowaniem zasad ich ochrony.

IX.2.2.1. Zwiększanie dostępności do terenów zielonych.

IX.2.2.2. Zagospodarowanie sportowo-rekreacyjne wybranych terenów leśnych i ich sąsiedztwa z zachowaniem walorów przyrodniczych.

IX.2.2.3. Realizacja infrastruktury sportowo-rekreacyjnej przy zbiornikach retencyjnych.

Cel operacyjny: IX.3.

Szersze uspołecznienie planowania i działań w przestrzeni publicznej.

Zadanie

IX.3.1. Popularyzacja problematyki zagospodarowania przestrzeni publicznej.

Kluczowe działanie

IX.3.1.1. Publikacja poradników propagujących dobre praktyki w zakresie działań estetycznych, funkcjonalnych i dostępności przestrzeni publicznych.

IX.3.1.2. Prowadzenie działań edukacyjnych w zakresie estetyki, funkcjonowania i dostępności przestrzeni publicznych, w tym: publikacja poradników propagujących dobre praktyki, organizowanie warsztatów dla mieszkańców, organizowanie konkursów na zagospodarowanie wybranych przestrzeni publicznych.

IX.3.1.3. Promocja i popularyzacja dobrych praktyk budowy przestrzeni publicznych realizowanych przez przedsiębiorców.

IX.3.2. Doskonalenie sposobów partycypacji mieszkańców w planowaniu i działaniu w przestrzeni publicznej.

IX.3.2.1. Wprowadzanie nowych narzędzi do partycypacji.

IX.3.2.2. Rozwijanie współpracy z lokalnymi społecznościami i grupami interesariuszy.



5. POWIĄZANIA Z INNYMI PROGRAMAMI OPERACYJNYMI

Oddziaływanie innych Programów Operacyjnych na osiągnięcie celów Programu Operacyjnego PRZESTRZEŃ PUBLICZNA:



INTEGRACJA SPOŁECZNA I AKTYWNOŚĆ OBYWATELSKA

– zwiększenie roli mieszkańców w zarządzaniu miastem oraz wzmocnienie potencjału rozwojowego społeczności lokalnych przyczyni się do szerszego uspołecznienia planowania i działań w przestrzeni publicznej. Podniesienie poziomu włączenia społecznego jest niezbędne dla osiągnięcia trwałych efektów rewitalizacji obszarów zdegradowanych i zagrożonych degradacją.



EDUKACJA

– wspieranie rozwoju osobistego mieszkańców, w tym w zakresie rozwijania postaw obywatelskich i wzmocnienia więzi z miastem, może przyczynić się do szerszego uspołecznienia planowania i działań w przestrzeni publicznej. Szerokie udostępnienie infrastruktury edukacyjnej w sąsiedztwie przestrzeni publicznej podniesie jej atrakcyjność dla większej rzeszy użytkowników.



KULTURA I CZAS WOLNY

– działalność instytucji kultury w przestrzeni publicznej wzbogaci ofertę, zwiększy uczestnictwo mieszkańców w przedsięwzięciach kulturalnych, co może wpłynąć na wzmocnienie funkcjonalności i tożsamości tej przestrzeni.



INNOWACYJNOŚĆ I PRZEDSIĘBIORCZOŚĆ

– rozwój małej, lokalnej przedsiębiorczości może ożywić przestrzeń publiczną. Tworzenie lokalnych miejsc dla branż kreatywnych i innowacyjnych sprzyja rozwojowi przestrzeni publicznej.



ATRAKCYJNOŚĆ INWESTYCYJNA

– zwiększenie atrakcyjności inwestycyjnej miasta wpływa na rozwój usług, które – zlokalizowane w sąsiedztwie przestrzeni publicznej – wzbogacają jej ofertę i podnoszą jej jakość.



MOBILNOŚĆ I TRANSPORT

– poprawa warunków dla ruchu pieszego i rowerowego pozwoli na łatwiejsze i bezpieczniejsze poruszanie się w przestrzeni publicznej i może przyciągnąć kolejne grupy jej użytkowników. Zmiana modelu transportowego miasta na bardziej zrównoważony może przyczynić się do poprawy bezpieczeństwa użytkowników przestrzeni publicznej, a także pozwoli zredukować zapotrzebowanie na miejsca parkingowe, dzięki czemu zwolniony teren będzie można przeznaczyć na inne funkcje. Poprawa dostępności transportowej miasta ułatwi korzystanie z najbardziej atrakcyjnych przestrzeni publicznych, w tym nadwodnych i zielonych, podnosząc jakość życia mieszkańców.

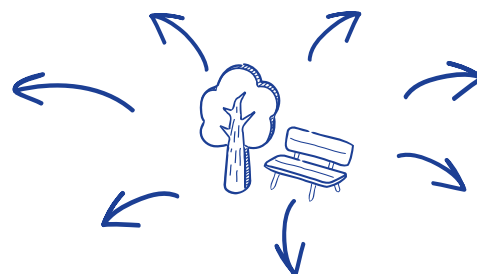


INFRASTRUKTURA

– modernizacja i rozwój systemu utrzymania czystości i porządku jest elementarnym składnikiem wysokiej jakości przestrzeni publicznej. Działania z zakresu ochrony wód poprawią bezpieczeństwo i atrakcyjność terenów położonych w sąsiedztwie potoków, rzek oraz zbiorników wodnych. Na wyższą jakość przestrzeni publicznej, wpłynie uzupełnienie tkanki mieszkaniowej nowymi budynkami, modernizacja istniejących budynków, jak również budowa i wymiana oświetlenia ulicznego.



Oddziaływanie Programu Operacyjnego PRZESTRZEŃ PUBLICZNA na osiągnięcie celów innych Programów Operacyjnych:



INTEGRACJA SPOŁECZNA I AKTYWNOŚĆ OBYWATELSKA

– funkcjonalna przestrzeń publiczna, z którą utożsamiają się mieszkańcy, stwarza miejsce zwiększające potencjał rozwojowy społeczności lokalnych. Szersza partycypacja mieszkańców w planowaniu i działaniu w przestrzeni publicznej zachęci do większego udziału w kreowaniu rozwoju miasta.



ZDROWIE PUBLICZNE I SPORT

– atrakcyjnie wyposażone tereny zielone oraz obszary cenne przyrodniczo mogą sprzyjać częstszemu spędzaniu czasu wolnego na świeżym powietrzu. Zwiększenie dostępności do terenów zielonych, będących popularnymi miejscami rekreacji ruchowej i uprawiania sportu powszechnego, może przyczynić się do upowszechnienia zdrowego stylu życia, który ma istotny wpływ na stan zdrowia mieszkańców.



KULTURA I CZAS WOLNY

– wysokiej jakości przestrzeń publiczna, odpowiednio doposażona i uporządkowana, umożliwi jej szersze wykorzystanie jako sceny dla działalności kulturalnej. Realizacja wydarzeń kulturalnych w przestrzeni publicznej zachęci do uczestnictwa w kulturze mieszkańców oraz zwiększy atrakcyjność Gdańska jako miasta sprzyjającego rozwojowi kultury.



INNOWACYJNOŚĆ I PRZEDSIĘBIORCZOŚĆ

– wyższa jakość przestrzeni publicznej sprzyjać będzie rozwojowi handlu i usług świadczonych lokalnie przez małe firmy.



ATRAKCYJNOŚĆ INWESTYCYJNA

– wyższa jakość przestrzeni publicznej wzmocni będzie atrakcyjny wizerunek miasta. Ułatwi również przyciąganie pracowników, dla których warunki życia odgrywają istotną rolę w wyborze miejsca zamieszkania i pracy.



MOBILNOŚĆ I TRANSPORT

– wyższa jakość przestrzeni publicznej, czyli jej atrakcyjność, dostępność i funkcjonalność, zachęci do poruszania się pieszo i na rowerze.



EDUKACJA

– działania edukacyjne, związane z popularyzacją problematyki zagospodarowania przestrzeni publicznej, mogą stać się aspektem procesu kształtowania postaw gdańszczan. Informacje umieszczone w przestrzeni publicznej (o mieście, jego historii, środowisku przyrodniczym i kulturowym) będą stanowiły łatwą do przyswojenia wiedzę.



INFRASTRUKTURA

– prawidłowe kształtowanie przestrzeni publicznej z uwzględnieniem uwarunkowań infrastrukturalnych ułatwi realizację i obsługę sieci infrastruktury.



6. ZGODNOŚĆ Z KRAJOWYMI I REGIONALNYMI DOKUMENTAMI STRATEGICZNYMI

Zapisy Programu Operacyjnego Przestrzeń Publiczna są zgodne z celami **Strategii Rozwoju Kraju do roku 2020**. Jego realizacja w szczególności przyczyni się do osiągnięcia celów: I.1 – Przejście od administrowania do zarządzania rozwojem, oraz III.3 – Wzmocnienie mechanizmów terytorialnego równoważenia rozwoju oraz integracja przestrzenna dla rozwijania i pełnego wykorzystania potencjałów regionalnych. Program Operacyjny jest również spójny z zapisami **Konceptji Przestrzennego Zagospodarowania Kraju**. Przede wszystkim mowa tu o celu 1 – Podwyższenie konkurencyjności głównych ośrodków miejskich Polski w przestrzeni europejskiej poprzez ich integrację funkcjonalną przy zachowaniu policentrycznej struktury systemu osadniczego sprzyjającej spójności oraz o celu

6 – Przywrócenie i utrwalenie ładu przestrzennego. Niniejszy Program Operacyjny jest także zgodny z celem operacyjnym 2.2 **Strategii Rozwoju Województwa Pomorskiego 2020** dotyczącym wysokiego poziomu kapitału społecznego. Program wpisuje się również w oś priorytetową 8 – Konwersja, **Regionalnego Programu Operacyjnego Województwa Pomorskiego na lata 2014-2020**.

Zapisy Programu Operacyjnego zgodne są także ze **Strategią Obszaru Metropolitalnego Gdańsk–Gdynia–Sopot do roku 2030** i **Strategią Zintegrowanych Inwestycji Terytorialnych Obszaru Metropolitalnego Gdańsk–Gdynia–Sopot do roku 2020**.

7. WSKAŹNIKI REALIZACJI CELÓW OPERACYJNYCH

Cel operacyjny	Nazwa wskaźnika	Oczekiwany trend
IX.1. Wyższa jakość przestrzeni publicznej.	IX.1.a. Dostępność mebli miejskich w okolicy miejsca zamieszkania w ocenie mieszkańców.	↗
	IX.1.b. Estetyka przestrzeni publicznej w okolicy miejsca zamieszkania w ocenie mieszkańców.	↗
	IX.1.c. Liczba nowych przestrzeni publicznych.	↗
	IX.1.d. Liczba nowych przestrzeni publicznych w obszarach zdegradowanych.	↗
IX.2. Większe uwzględnienie terenów zielonych i obszarów cennych przyrodniczo w kształtowaniu przestrzeni publicznej.	IX.2.a. Dostępność miejsc spacerowo-wypoczynkowych w ocenie mieszkańców.	↗
	IX.2.b. Jakość miejsc spacerowo-wypoczynkowych (parki, zielńce) w ocenie mieszkańców.	↗
	IX.2.c. Udział urządzonych terenów zielonych w całkowitej powierzchni miasta.	↗
	IX.2.d. Dostępność terenów zielonych w ocenie mieszkańców.	↗
	IX.2.e. Czystość i estetyka terenów zielonych w ocenie mieszkańców.	↗
IX.3. Szersze społecznienie planowania i działań w przestrzeni publicznej.	IX.3.a. Liczba spotkań edukacyjno-informacyjnych z mieszkańcami.	↗
	IX.3.b. Liczba spotkań warsztatowych z mieszkańcami.	↗
	IX.3.c. Liczba uczestników spotkań edukacyjno-informacyjnych i warsztatowych.	↗
	IX.3.d. Spotkania edukacyjne i warsztatowe w ocenie ich uczestników.	↗



