

Protokół Nr 31-11/2016

z posiedzenia Komisji Zrównoważonego Rozwoju Rady Miasta Gdańska, które odbyło się dnia 23 czerwca 2016 roku (czwartek), rozpoczęte o godz. 16: 00, w sali im. Seana Lestera nr 003 Nowego Ratusza, przy ul. Wały Jagiellońskie 1 w Gdańsku.

Obecni: według załączonych list obecności, które stanowią załącznik nr 1, załącznik nr 2 do protokołu.

Na stan pięciu (5) członków Komisji, w posiedzeniu uczestniczyło pięciu (5), czyli było quorum do podejmowania prawomocnych opinii, wniosków i innych stanowisk.

Posiedzeniu przewodniczył Radny Adam Nieroda - Przewodniczący Komisji Zrównoważonego Rozwoju Rady Miasta Gdańska.

Po stwierdzeniu quorum, otworzył 31 posiedzenie, powitał zebranych i poinformował, że porządek obrad został dostarczony radnym w terminie regulaminowym. **Porządek stanowi załącznik nr 3 do protokołu.** Mamy dwie rzeczy do wprowadzenia do porządku:

- **Rozpatrzenie projektu uchwały RMG w sprawie zmian w załączniku do uchwały Nr XVII/510/15 RMG z dnia 17 grudnia 2015r. w sprawie przyjęcia i wdrożenia „Planu gospodarki niskoemisyjnej dla Miasta Gdańska - druk nr 728.**

Kto z państwa radnych jest za wniesieniem projektu pod obrady i rozpatrywanie go w punkcie pierwszym porządku obrad?

Głosowanie:

Komisja 5 głosami za - jednogłośnie wprowadziła ww. projekt pod obrady Komisji.

Przewodniczący Adam Nieroda

Kolejna rzecz. Nie jest to projekt uchwały tylko temat z poprzedniego posiedzenia Komisji, tj. Bieżąca informacja na temat analizowanych wariantów bezkolizyjnych przekroczeń torów kolejowych w dzielnicy Gdańsk Orunia.

Kto z państwa radnych jest za wniesieniem tego tematu pod obrady Komisji w punkcie 5 porządku obrad?

Głosowanie:

Komisja 5 głosami za - jednogłośnie wprowadziła ww. temat pod obrady Komisji.

Ponieważ nie było uwag do zaproponowanego porządku, poddał pod głosowanie przyjęcie **następującego porządku obrad Komisji:**

1. Rozpatrzenie projektu uchwały RMG w sprawie zmian w załączniku do uchwały Nr XVII/510/15 RMG z dnia 17 grudnia 2015r. w sprawie przyjęcia i wdrożenia „Planu gospodarki niskoemisyjnej dla Miasta Gdańska - druk nr 728.
Przedstawia: przedstawiciel Prezydenta Miasta Gdańska
2. Rozpatrzenie projektu uchwały Rady Miasta Gdańska zmieniającej uchwałę w sprawie przyjęcia Wieloletniej Prognozy Finansowej Gminy Miasta Gdańska - druk nr 731 - w zakresie działania Komisji.
Przedstawia: przedstawiciel Prezydenta Miasta Gdańska
3. Rozpatrzenie projektu uchwały Rady Miasta Gdańska zmieniającej uchwałę w sprawie uchwalenia budżetu Miasta Gdańska na 2016 rok - druk nr 732 - w zakresie działania Komisji.
Przedstawia: przedstawiciel Prezydenta Miasta Gdańska
4. Najnowsze informacje na temat prac renowacyjnych Bramy Nizinnej i działań na rzecz stworzenia alternatywnego przejazdu.
Przedstawia: przedstawiciel Prezydenta Miasta Gdańska
5. Bieżąca informacja na temat analizowanych wariantów bezkolizyjnych przekroczeń torów kolejowych w dzielnicy Gdańsk Orunia.
Przedstawia: przedstawiciel Prezydenta Miasta Gdańska
6. Ciąg pieszo-rowerowy na moście im. Jana Pawła II, - na jakim jesteśmy etapie?
Przedstawia: przedstawiciel Prezydenta Miasta Gdańska
7. Uchwała krajobrazowa - przedstawienie dotychczasowych prac.
Przedstawia: przedstawiciel Prezydenta Miasta Gdańska, Zarząd Dróg i Zieleni
8. Sprawy wniesione, wolne wnioski.

Głosowanie:

Powyższy porządek został przyjęty 4 głosami za - jednogłośnie.

PUNKT - 1

Rozpatrzenie projektu uchwały RMG w sprawie zmian w załączniku do uchwały Nr XVII/510/15 RMG z dnia 17 grudnia 2015r. w sprawie przyjęcia i wdrożenia „Planu gospodarki niskoemisyjnej dla Miasta Gdańska - druk nr 728. Oryginał projektu uchwały - druk nr 728 stanowi załącznik do protokołu z sesji Rady Miasta Gdańska z dnia 30 czerwca 2016 roku. **Sprawa BRMG.0006.176.2016**

Przedstawia: przedstawiciel Prezydenta Miasta Gdańska

Pani Anna Waszczyk, Przedstawiciel Wydziału Środowiska

Referując przedmiotowy projekt uchwały, zawarty w druku nr 728 powiedziała m.in., że zmiana w załączniku do uchwały Nr XVII/510/15 RMG z dnia 17 grudnia 2015r. w sprawie przyjęcia i wdrożenia „Planu gospodarki niskoemisyjnej dla Miasta Gdańska” wynika z rozmów prowadzonych z przedstawicielem Obszaru Metropolitalnego Gdańsk, Gdynia Sopot, ponieważ jest tam osoba, która zajmuje się koordynacją i rozliczaniem tego projektu. Projekt dotyczył 31 gmin, w tym Gdańska, no i właściwie ten projekt już może być realizowany. Wniosek o przyznanie środków został złożony do Narodowego Funduszu Ochrony Środowiska i Gospodarki Wodnej. Z tym, że przyszła jedna mała uwaga, właśnie do Gdańska. Mamy uszczegółowić sprawę związaną z procentowością OZE, i na prośbę NFOŚiGW taką zmianę chcemy wprowadzić, żeby cały projekt został uznany, zakończony i żeby można było posługiwać się treścią planu

gospodarki niskoemisyjnej na potrzeby miasta Gdańska. Dla porządku w załączniku uchwały zostało wprowadzone zdanie o treści: „Natomiast udział energii produkowanej z odnawialnych źródeł energii wzrośnie o 1 526 MWh/rok (ok. 1%) i pozwoli osiągnąć 6% udział energii pochodzącej z OZE w energii finalnej w 2020 roku.”

Przewodniczący Adam Nieroda

Dziękuję bardzo. Czy są pytania?

Radny Jacek Teodorczyk, członek Komisji

Czy mogłaby pani powtórzyć to zdanie, które ma być dopisane?

Pani Anna Waszczyk, Przedstawiciel Wydziału Środowiska

To zdanie będzie dopisane o następującej treści: „Natomiast udział energii produkowanej z odnawialnych źródeł energii wzrośnie o 1 526 MWh/rok (ok. 1%) i pozwoli osiągnąć 6% udział energii pochodzącej z OZE w energii finalnej w 2020 roku.”

Radny Jacek Teodorczyk, członek Komisji

Dziękuję. Czyli tutaj chodzi o te zobowiązania, żeby otrzymywać więcej energii odnawialnej i oni zażądali, żeby to się znalazło tutaj.

Pani Anna Waszczyk, Przedstawiciel Wydziału Środowiska

To nie do końca, bo w planie gospodarki niskoemisyjnej wszystko było uwzględnione, tylko w trzech pozycjach, w trzech działaniach oni tego nie chcą po prostu sami zsumować, tylko wskazują na to, żeby konkretna liczba była wymieniona w planie gospodarki niskoemisyjnej. To jest tylko drobna uwaga.

Radny Jacek Teodorczyk, członek Komisji

Ja też to tak przyjmuję. Dziękuję bardzo.

Przewodniczący Adam Nieroda

Dziękuję bardzo. Nie ma więcej pytań, przechodzimy do głosowania.

Ustalenia: Opinia Komisji

Przewodniczący Adam Nieroda

Poddał pod głosowanie przyjęcie i pozytywne zaopiniowanie projektu uchwały Rady Miasta Gdańska w sprawie zmian w załączniku do uchwały Nr XVII/510/15 RMG z dnia 17 grudnia 2015r. w sprawie przyjęcia i wdrożenia „Planu gospodarki niskoemisyjnej dla Miasta Gdańska - druk nr 728.

Głosowanie:

Komisja 4 głosami za, przy 0 głosach przeciwnych i 1 głosie wstrzymującym się - przyjęła i pozytywnie zaopiniowała przedmiotowy projekt uchwały - zawarty w druku nr 728. **Opinia Nr 31-11/62/16/2016**

PUNKT - 2

Rozpatrzenie projektu uchwały Rady Miasta Gdańska zmieniającej uchwałę w sprawie przyjęcia Wieloletniej Prognozy Finansowej Gminy Miasta Gdańska - druk nr 731 - w zakresie działania Komisji. Oryginał projektu uchwały - druk nr 731 stanowi załącznik do protokołu z sesji Rady Miasta Gdańska z dnia 30 czerwca 2016 roku. Sprawa BRMG.0006.179.2016

Pani Jolanta Ostaszewska, Dyrektor Wydziału Budżetu Miasta i Podatków Referując przedmiotowy projekt uchwały, zawarty w druku nr 731- w zakresie działania Komisji powiedziała m.in., że do WPF są dodatkowe dochody. Są to przede wszystkim dochody, które otrzymało miasto z subwencji ogólnej przyznanej przez Ministra Finansów tytułem dofinansowania realizacji budowy mostu zwodzonego na Wyspę Sobieszewską w ciągu drogi wojewódzkiej nr 501. Jest to kwota 16.601 tysięcy złotych i ta kwota jest automatycznie przeznaczana na wydatki. Po zwiększeniu o tą kwotę na realizację tego przedsięwzięcia, czyli budowę mostu zwodzonego na Wyspę Sobieszewską w budżecie i w WPF łącznie będzie kwota zaplanowana w wysokości 84. 601 tysięcy złotych.

Jeżeli chodzi o dodatkową zmianę, którą wprowadzamy w tej chwili w WPF dotyczy też ona przedsięwzięcia: „Przebudowa wiaduktu Biskupia Górka”. Wcześniej w WPF mieliśmy tylko i wyłącznie wkład własny. W tej chwili jest wniosek oceniany pod kątem dofinansowania ze środków Unii Europejskiej, i niestety instytucja wdrażająca realizację tego projektu, jeżeli dostanie dofinansowanie zażyczyła sobie, żebyśmy mieli w WPF zabezpieczony cały wkład. Czyli po stronie dochodów wprowadzamy 122 miliony złotych i tą samą kwotę przeznaczamy na wydatki. Dofinansowanie właśnie jest planowane w wysokości 122 milionów złotych z Unii Europejskiej, stanowi to 85% całego przedsięwzięcia, którego szacunkowy koszt na ten moment wynosi około 145 milionów złotych. I taką też kwotę już w tej chwili mamy wprowadzaną na realizację tego przedsięwzięcia do WPF, lata realizacji 2017-2019.

Jeżeli chodzi o inne zadania, które ulegają zmianie w WPF i w budżecie, to zapewnienie komunikacji miejskiej na terenie miasta Gdańska, w związku z decyzją, jaką państwo podjęli na ostatniej sesji o wzroście cen biletów. Wprowadzamy dodatkowe dochody w wysokości 2 milionów złotych, które będą przeznaczone na zwiększoną częstotliwość kursów w komunikacji autobusowej i tramwajowej w ramach kontraktu z ZKM, w dzielnicach Chełm, Łostowice, Ujeścisko i Piecki Migowo.

Zmieniamy także zakres realizacji działania pt. „Dokumentacja techniczna z koncepcją na modernizację ul. Długiej i Długiego Targu. Wcześniej była tylko dokumentacja techniczna a teraz będzie też koncepcja. Zwiększamy planowane środki na ten cel o milion złotych w roku 2017, do wysokości łącznie 2 milionów złotych. Realizacja finalna tego przedsięwzięcia będzie w roku 2017. Dziękuję bardzo.

Przewodniczący Adam Nieroda

Dziękuję bardzo pani dyrektor, gdyby częściej były takie dobre informacje, szczególnie ta w sprawie mostu.

Pani Jolanta Ostaszewska, Dyrektor Wydziału Budżetu Miasta i Podatków
Tak, bo jeśli chodzi o Biskupią Górkę, to jeszcze nie ma decyzji. To jest po prostu wniosek, tu więcej może się wypowiedzieć pan dyrektor Dawidowski, bo tu nie ma jeszcze ostatecznej decyzji.

Pan Marcin Dawidowski, Dyrektor Wydziału Programów Rozwojowych
Po prostu w trakcie aplikacji pierwszy raz jest takie oczekiwanie od instytucji, do których aplikujemy, żeby również już pokazywać w WPF również wkład unijny, nawet, jeśli on jeszcze nie jest wygrany, zdobyty, to trzeba go pokazać. Do tej pory robiliśmy to tak, że tylko w przypadku list indykatywnych, wprowadzaliśmy środki unijne, a inne dopiero jak zostały zdobyte, a teraz jest tak, że wprowadzamy hipotetyczne środki unijne.

Przewodniczący Adam Nieroda
Dziękuję bardzo. Czy są głosy w dyskusji?

Wiceprzewodnicząca Magdalena Olek
Jak jest motywowane to, że musimy pokazać te środki, wprowadzić do WPF?

Pan Marcin Dawidowski, Dyrektor Wydziału Programów Rozwojowych
Wytycznymi po prostu.

Wiceprzewodnicząca Magdalena Olek
Chodzi mi o to, że najczęściej tego typu zmiany są jednak motywowane jakimiś konkretnymi wymaganiami, dlaczego musimy wykazywać coś, czego jeszcze faktycznie nie posiadamy?

Pan Marcin Dawidowski, Dyrektor Wydziału Programów Rozwojowych
Jednostka opiniująca, czyli Centrum Unijnych Projektów Transportowych (CUPT), która teraz ocenia wnioski na tym etapie, po prostu postawiła to, jako warunek, nie tłumacząc.

Wiceprzewodnicząca Magdalena Olek
Nie tłumacząc, dlaczego. Dziękuję bardzo.

Radny Jacek Teodorczyk, członek Komisji
Chciałem zapytać w tym samym duchu, co pani przewodnicząca, tzn. a jak nie daj Boże byśmy nie dostali, co wtedy?

Pani Jolanta Ostaszewska, Dyrektor Wydziału Budżetu Miasta i Podatków
Nic się nie dziej, korygujemy, bo państwo dali upoważnienie prezydentowi na tę kwotę z dotacji z Unią.

Radny Jacek Teodorczyk, członek Komisji
Czyli to wykazanie nie ma ryzyka?

Pani Jolanta Ostaszewska, Dyrektor Wydziału Budżetu Miasta i Podatków
Nie ma.

Pan Marcin Dawidowski, Dyrektor Wydziału Programów Rozwojowych
Dopóki nie zakończy się cała procedura, nie uruchamiamy realizacji.

Pani Jolanta Ostaszewska, Dyrektor Wydziału Budżetu Miasta i Podatków
Nie zaciągamy zobowiązań.

Wiceprzewodnicząca Magdalena Olek
Czyli jest to czysto formalny wymóg.

Pani Jolanta Ostaszewska, Dyrektor Wydziału Budżetu Miasta i Podatków
Tak.

Radny Mariusz Andrzejczak, członek Komisji

Pani powiedziała o 2 milionach złotych, które zostają przeznaczone na dodatkowe kursy autobusów i tramwajów, czy w tym są również kursy na Kokoszkach?

Pani Jolanta Ostaszewska, Dyrektor Wydziału Budżetu Miasta i Podatków
Nic mi nie wiadomo.

Radny Mariusz Andrzejczak, członek Komisji

Jeszcze nie wiadomo, bo tam było 3,5 miliona, a pokazano 2 miliony złotych.

Pani Jolanta Ostaszewska, Dyrektor Wydziału Budżetu Miasta i Podatków
Z tego, co mi wiadomo, to 4 miliony jest rocznie, a teraz wprowadzamy 2 miliony, a podwyżkę mamy od połowy roku, czyli to jest 2 miliony złotych, a jeżeli coś tam jest na Kokoszki, to trzeba rozmawiać z dyrektorem Zarządu Transportu Miejskiego, czy będzie to przewidziane.

Radny Mariusz Andrzejczak, członek Komisji

Dziękuję bardzo.

Przewodniczący Adam Nieroda

Dziękuję bardzo. Nie ma więcej głosów w dyskusji, przechodzimy do głosowania.

Ustalenia: Opinia Komisji

Przewodniczący Adam Nieroda

Poddał pod głosowanie przyjęcie i pozytywne zaopiniowanie projektu uchwały Rady Miasta Gdańska zmieniającej uchwałę w sprawie przyjęcia Wieloletniej Prognozy Finansowej Gminy Miasta Gdańska - druk nr 731 - w zakresie działania Komisji.

Głosowanie:

Komisja 5 głosami za - jednogłośnie - przyjęła i pozytywnie zaopiniowała przedmiotowy projekt uchwały - zawarty w druku nr 731 - w zakresie działania Komisji. **Opinia Nr 31-11/63/17/2016**

PUNKT - 3

Rozpatrzenie projektu uchwały Rady Miasta Gdańska zmieniającej uchwałę w sprawie uchwalenia budżetu Miasta Gdańska na 2016 rok - druk nr 732 - w zakresie działania Komisji. Oryginał projektu uchwały - druk nr 732 stanowi załącznik do protokołu z sesji Rady Miasta Gdańska z dnia 30 czerwca 2016 roku. Sprawa BRMG.0006.180.2016

Pani Jolanta Ostaszewska, Dyrektor Wydziału Budżetu Miasta i Podatków
Referując przedmiotowy projekt uchwały, zawarty w druku nr 732 - w zakresie działania Komisji powiedziała m.in., że oprócz tych zmian, o których mówiłam przy WPF, bo to w większości są te same zmiany i też taką drobną zmianą jest Centrum Hewelianum, które wygospodarowało dodatkowe dochody w wysokości 147 tysięcy złotych i proponujemy je przeznaczyć na podwyżki niskiego poziomu wynagrodzeń w Centrum Hewelianum. Centrum Hewelianum boryka się z problemami pracowniczymi. Tam są zdecydowanie niskie zarobki w stosunku do innych instytucji miejskich, ludzie często rotują i w związku z tym, że rozrosła się działalność, jest też bardziej ukierunkowana na różne działania promocyjne muszą to być ludzie, którzy dostają godziwe wynagrodzenie.

Przewodniczący Adam Nieroda

A jaka jest średnia przed podwyżkami?

Pani Jolanta Ostaszewska, Dyrektor Wydziału Budżetu Miasta i Podatków
Takiego personelu obsługującego około 3 tysiące złotych brutto.

Radny Mariusz Andrzejczak, członek Komisji

A ile tam osób pracuje?

Pani Jolanta Ostaszewska, Dyrektor Wydziału Budżetu Miasta i Podatków
Takich statystycznych nie mam w tej chwili, ale mogę państwu taką informację przestać.

Radny Mariusz Andrzejczak, członek Komisji

Bardzo bym prosił.

Pani Jolanta Ostaszewska, Dyrektor Wydziału Budżetu Miasta i Podatków
To nie jest duża jednostka.

Przewodniczący Adam Nieroda

Dziękuję bardzo. Nie ma głosów w dyskusji, przechodzimy do głosowania.

Ustalenia: Opinia Komisji

Przewodniczący Adam Nieroda

Poddał pod głosowanie przyjęcie i pozytywne zaopiniowanie projektu uchwały Rady Miasta Gdańska zmieniającej uchwałę w sprawie uchwalenia budżetu Miasta Gdańska na 2016 rok - druk nr 732 - w zakresie działania Komisji.

Głosowanie:

Komisja 5 głosami za- jednogłośnie - przyjęła i pozytywnie zaopiniowała przedmiotowy projekt uchwały - zawarty w druku nr 732 - w zakresie działania Komisji. **Opinia Nr 31-11/64/18/2016**

PUNKT - 4

Najnowsze informacje na temat prac renowacyjnych Bramy Nizinnej i działań na rzecz stworzenia alternatywnego przejazdu.

Przedstawia: przedstawiciel Prezydenta Miasta Gdańska

Przewodniczący Adam Nieroda

Przechodzimy do tematu Bramy Nizinnej. Chyba przed trzema, czy czterema miesiącami dostaliśmy pieniądze. Teraz kwestia jak te pieniądze zostaną wydane. Proszę bardzo pani dyrektor.

Pani Ewa Sienkiewicz, Zastępca Dyrektora Gdańskiego Zarządu Nieruchomości Komunalnych

Proszę państwa. Dnia 16 czerwca podpisałam umowę na realizację remontu Bramy Nizinnej, w całym zakresie, taki, jakim rozmawialiśmy, czyli mówimy o wszystkich pracach konserwatorskich dotyczących budynku, jak również będziemy dokonywali wymianę stolarki okiennej, stolarki drzwiowej. Wybudujemy tzw. podziemną klatkę schodową, ale ona nie jest podziemna, jest to połączenie tej lewej strony naziemnej, ale to będzie jeszcze prawdopodobnie zasypane, żeby to wyglądało jak dalsza część Bramy Nizinnej. Remont tej bramy będzie wykonywana przez firmę z Sopotu, której nie znam, nie miałam do czynienia z tą firmą do tej pory. Jak państwu mówiliśmy, nasze szacunki były na kwotę około 4,5 miliona złotych. Wykonawca zaoferował kwotę 3 miliony złotych.

Wiceprzewodnicząca Magdalena Olek

Jak ta firma się nazywa?

Pani Ewa Sienkiewicz, Zastępca Dyrektora Gdańskiego Zarządu Nieruchomości Komunalnych

Jest to firma Kamaro Sp. z o.o. z siedzibą w Sopocie.

Przewodniczący Adam Nieroda

Trzy miliony złotych?

Pani Ewa Sienkiewicz, Zastępca Dyrektora GZNK

Tak. Już będąc na kolegium Prezydenta powiedziałam, że jeśli to już będzie 200 tysięcy minus chcemy rezerwować, bo się boję, że ta cena jest tak niska.

Radny Mariusz Andrzejczak, członek Komisji

A były inne oferty?

Pani Ewa Sienkiewicz, Zastępca Dyrektora GZNK

Tak. Była też oferta 3,4 miliona złotych, trzecia firma była w ogóle odlotowa, bo zaoferowali 6 milionów złotych. Troszeczkę z niedowierzaniem do tego podeszłam, ale wszystkie wymogi zostały spełnione przez tą firmę, tak, że

bardzo chętnie podpisałam umowę i zawiadomiłam na kolegium prezydenta, że jest tutaj oszczędność.

Przewodniczący Adam Nieroda

Szacunki były na 4,5 miliona złotych, tak?

Pani Ewa Sienkiewicz, Zastępca Dyrektora GZNK

Tak. My szacowaliśmy ten remont na 4,5 miliona złotych. Umowa została podpisana z terminem realizacji na dzień 30 listopada tego roku. Pełen zakres będzie zrealizowany do 30 listopada 2016 roku, przy czym oczywiście w umowie zastrzeżliśmy sobie, że w okresie, kiedy będzie na Dolnym Mieście organizowany Festiwal Feta (14-17 lipca) nie mają prawa wykonywać żadnych zamknięć, żadnych prac utrudniających, w tym użycia sprzętu ciężkiego w okresie od 12 do 18 z uwagi na wzmożony ruch pieszy związany z organizacją w rejonie Bramy Nizinnej Festiwalu Feta. Więc tutaj dość rygorystycznie podeszliśmy do całości tematu, ale mam swoje obawy, że będziemy mieli delikatny problem z użytkownikiem bramy.

Przewodniczący Adam Nieroda

Właśnie chciałem zadać to pytanie. Jak w tej chwili wygląda współpraca z Bractwem Żeglarzy?

Pani Ewa Sienkiewicz, Zastępca Dyrektora GZNK

W miesiącu kwietniu przekazaliśmy panu komandorowi Dębcowi całą dokumentację i pan komandor w miesiącu kwietniu zażyczył sobie, żeby on był stroną postępowania. Oczywiście myśmy też zastrzeżli, że harmonogramy prac muszą być uzgodnione z użytkownikiem, ale my nie wchodzimy proszę państwa tak bardzo w strukturę wewnętrzną. Kwestia wymiany stolarki okiennej, wymiany stolarki drzwiowej, ewentualnie wejście do obiektu po to, żeby zrobić izolację od strony ulicy Mostowej, czyli całe to podcienie bramy, czyli musimy wejść do budynku, żeby zaizolować tą bramę, tylko od strony tego przejazdu. Na pewno będziemy mieli duże problemy, bo zawiadomiliśmy pana komandora, że został wyłoniony wykonawca, że prosimy o kontakt ze względu na to, że, nie wiem, czy państwo wiecie jak wygląda zaplecze, czyli całe podwórko, które jest zarzucone, nie wiem czy to jest zabytkiem, dla mnie to są śmieci i będziemy mieli nawet problem, bo całe to wewnątrz musimy też zagospodarować, będziemy to zagospodarowywali i z panem komandorem uciął się jakby kontakt. E maile dochodziły, póki pan komandor chciał, w tej chwili na e maile nie ma odpowiedzi. Niestety, w tej chwili już robimy bardzo rygorystyczne podejście. W następnym tygodniu, bo jak mówię tydzień temu została podpisana umowa, więc my mamy jeszcze oficjalne zgłoszenia do nadzoru budowlanego, zarejestrowanie, dziennik budowy, ponieważ jest to zabytek, więc musimy mieć kierownika budowy po stronie wykonawcy po to, żeby ten zabytek był remontowany zgodnie z przepisami prawa, i będziemy starali się wejść na obiekt, żeby uzgodnić, bo również wykonawca ma 10 dniowy termin od podpisania umowy na przedłożenie nam harmonogramu prac, jak on to widzi, bo my musimy w tym momencie jakby wstrzymać te prace, ten okres lipcowy, żeby tam nie było nawału prac w czasie festiwalu i żeby jakoś ustalić cały zakres prac, z Bałtyckim Bractwem Żeglarzy, problem będzie, ale to jest nasz problem.

Przewodniczący Adam Nieroda

Jak to wpłynie na działalność klubu Zejman?

Pani Ewa Sienkiewicz, Zastępca Dyrektora GZNK

To nie powinno komplikować działalności klubu Zejman, ze względu na to, że jak mówię, sama wymiana stolarki okiennej i drzwiowej, to nie jest problem. Na ogół robimy to mieszkając w domach. Ewentualnie wejście w momencie, kiedy będziemy wchodzić do izolacji tej części, o której mówiłam, ale mam nadzieję, że uda nam się ustalić z panem komandorem terminy i harmonogram prac. Jeżeli sama nie poradzę, będę prosiła państwa o wsparcie.

Przewodniczący Adam Nieroda

Dla Komisji temat prac przy Bramie Nizinnej jest priorytetem, myślę, że po wakacjach do tego tematu wrócimy.

Pani Ewa Sienkiewicz, Zastępca Dyrektora GZNK

Myślę, że w tym czasie będziemy już zaawansowani w pracach.

Przewodniczący Adam Nieroda

Jeżeli będzie oczywiście konieczność, to też pana komandora zaprosimy.

Pani Ewa Sienkiewicz, Zastępca Dyrektora GZNK

Mam nadzieję też, że również Komisja Kultury też tym tematem bardzo mocno zajmuje, państwo, jako Komisja byliście, jako pierwsi, którzy tą bramą się zajęli. Natomiast, jeżeli będę miała jakieś problemy, to poinformuje również i państwa.

Przewodniczący Adam Nieroda

Dziękuję bardzo. Czy są pytania?

Radny Mariusz Andrzejczak, członek Komisji

Czy, jeżeli by się wszystko udało i w tej kwocie założonej tej rewitalizacji tego remontu wykonać te wszystkie przewidziane przetargiem inwestycje, czy dałoby się później ewentualnie pomyśleć, żeby jednak w tym środku też coś tam zrobić? Czego się obawiam? Powiem tak. Jak państwo na pewno wiedzą lepiej niż ja, że problemy z renowacją różnych bram, i z najemcami tych bram wojujemy. W Oliwie też jest taka brama wjazdowa do katedry, do słynnego Domu Zarazy i wiem, że tam też już od dwóch lat niestety pewne rzeczy się dosyć mocno przeciągają. Tak, że może to jest taki urok najemców bram. Jednak tutaj odnawiamy taką substancję i pytanie, czy tak jednak ten środek, jeżeli są pewne zaniedbania, też w otoczeniu tej budowli, tego zabytku, to pytanie, czy też się nie obawiamy, gdy my pięknie odnowimy zabytek, a potem w środku jakieś instalacje, coś się porobiło, popsulo itd.?

Pani Ewa Sienkiewicz, Zastępca Dyrektora GZNK

Mamy inwentaryzację zrobioną. Część instalacji kanalizacyjnej została zrobiona jeszcze przez Muzeum Historyczne Miasta Gdańska, czyli praktycznie lewa strona patrząc w kierunku Żuław, to jest jakby odnowiona. Gorzej jest z prawą stroną. Na pewno nie w tym roku, bo ten zakres jest już uzgodniony. I proszę pamiętać. Jeżeli użytkownik w dalszym ciągu będzie miała użyczenie, to jednak

na nim spoczywają również pewnego rodzaju wymogi, dostosowania tego obiektu do swoich potrzeb, a tutaj użytkownik jest bardzo wymagający, tak jak Domu Zarazy.

Przewodniczący Adam Nieroda

Dziękuję bardzo. Może tematem Domu Zarazy się kiedyś zajmiemy. Natomiast wracając do tematu dzisiejszego posiedzenia, to myślę, że ten fragment tego tematu, czyli sama Brama Nizinna, jako budynek zostało omówione. Dochodzimy właśnie do drugiego elementu

Pani Agnieszka Bartków, Rada Dzielnicy Orunia

Przepraszam bardzo, że wchodzę w zdanie, ale chciałabym powiedzieć, że Komisja Zdrowia zaproponowała alternatywny przejazd karetki, kiedy z Traktu Św. Wojciecha na wysokości Lipiec karetka z ul. Dworcowej ma obowiązek jechać przez Dolną Bramę, i teraz w sytuacji, kiedy będą roboty jak będziemy powiadamiać wydział bezpieczeństwa, aby wydział bezpieczeństwa powiadamiał wydział Kryzysowy Wojewody, czy Pogotowia, aby karetka nie odbijała jednak na Dworcowej i nie jechała przez Dolną Bramę?

Pani Ewa Sienkiewicz, Zastępca Dyrektora GZNK

My byśmy chcieli, żeby to było robione etapowo, żeby nie była Brama Nizinna zamknięta. Na pewno będziemy wnioskowali do Zarządu Transportu Miejskiego i do Zarządu Dróg i Zieleni, żeby ciężki transport nie przechodził w tym momencie przez Bramę Nizinną, ale transport od taki jak karetka, czy nawet mniejszy samochody osobowe chcemy dopuszczać przez cały czas trwania remontu. Nie można wyłączyć całkowicie przejazdu przez Bramę Nizinną, bo to jest zbyt niebezpieczne. Tak, że pod tym względem nie jest brana sytuacja taka, że całkowicie zostanie zamknięty przejazd przez Bramę Nizinną.

Przewodniczący Adam Nieroda

Dziękuję bardzo. Myślę, że jesteśmy w tym tutaj zgodni, a teraz przechodzimy do drugiego elementu tego tematu, ponieważ wiadomo wyremontujemy za kilka milionów złotych bramę, natomiast nie będzie rozwiązany problem bramy, jeżeli nadal będą tam dwie regularne linie autobusowe przejeżdżały, więc alternatywny przejazd. Głos ma pan dyrektor Dawidowski.

Pan Marcin Dawidowski, Dyrektor Wydziału Programów Rozwojowych

Chciałbym omówić ten temat razem z punktem następnym, czyli informacji na temat analizowanych wariantów bezkolizyjnych przekroczeń torów w dzielnicy Gdańsk Orunia.

Przewodniczący Adam Nieroda

Czyli 5 punktem obrad Komisji. Dobrze, proszę bardzo.

Pan Marcin Dawidowski, Dyrektor Wydziału Programów Rozwojowych

Szanowni państwo. Od czasu naszej wspólnej rozmowy na Komisji, umówiliśmy się, że będziemy bogatsi o wiedzę koncepcyjną choćby o te dwa dodatkowe przejazdy bezkolizyjne, szczególnie z uwzględnieniem przejazdu przez ul. Równą, czyli przez łącznicę, bo w układzie kolejowym wiemy, że mówimy o magistrali głównej, magistrali towarowej do portu i łącznicy, która dzieli tak umownie tak jak powiedzieliśmy na dwa obszary A i B obszar Oruni w tamtej

okolicy. Dla nas jak gdyby całość składa się z czterech takich komponentów, i w każdym z tych komponentów pracujemy.

Pierwszy z tych komponentów tj. wiadukt w śladzie Nowej Podmiejskiej. Tutaj przygotowujemy aplikację do Funduszu CEF (Connecting Europe Facility) Łącząc Europę. Różnica między posiedzeniem ostatnim a dniem dzisiejszym jest taka, że prezydent Grzelak jest po rozmowach w Warszawie w ubiegłym tygodniu w kwestii listu intencyjnego, ale przede wszystkim współpracy przy aplikacji do tego instrumentu, jakim jest CEF, dlatego, że tam musi być partner kolejowy, dlatego, że to są źródła przewidziane tak jak opowiadam państwu regularnie w związku z udrażnianiem linii kolejowych. Jesteśmy przygotowani do tego, żeby do końca miesiąca wystać do Ministerstwa Rozwoju informacje dotyczące tego, co chcemy, jak chcemy zaaplikować do CEF właśnie na ten wiadukt. Jesteśmy, już mamy robocze materiały przygotowane. Mamy wyznaczoną do kontaktu osobę z PKP w postaci konkretnego dyrektora, który będzie dla mnie tym partnerem do rozmów, i prowadzimy dalej temat. I to jest dla nas ten pierwszy wątek. Pierwszy ważny wątek, następne są równoległe do tego, ale ten jest ważny, bo to jest już konkretna rzecz, czyli możliwość walki krótko mówiąc kasę na dokumentację tego wiaduktu.

Drugą bardzo ważną kwestią, elementem tej układanki jest alternatywny przejazd przy Bramie Nizinnej i w ogóle cały ten układ drogowy, o którym mówimy, jeśli chodzi o obszar nazywany przez nas, Urzędu Marszałkowskiego, właśnie z objazdem Bramy Nizinnej na obszar nazwany tutaj A i B również, dlatego, że chcielibyśmy ten układ drogowy tutaj poprawiać, więc w propozycjach kolejnych, zarówno źródeł, program chodnikowy jak i źródła nasze, związane z lokalnymi drogami, pracami ZDiZ itd. I to jest układ się mieści, a w specjalnym osobnym zadaniu jest objazd Bramy Nizinnej. Objazd Bramy Nizinnej. Jesteśmy w tej chwili na takim etapie, gdy niestety musimy ponowić projektowanie, czy zamówienie projektowania. Nie udało nam się pozyskać projektowania w pierwszym podejściu. Na dniach Dyrekcja Rozbudowy Miasta Gdańska uruchomi projektowanie, już w trybie nieograniczonym. Natomiast dla nas to najważniejsze, co chcemy pozyskać, to byśmy mieli dokumentację tego przejazdu. Jak państwo wiecie, ona w pierwszym wariantcie przewiduje, że przed samą Bramą Nizinną nie wjeżdżamy pod nią tylko jest omijana ul. Kamienną w okolicach Kamiennej Grodzy i potem skręcamy w dawny szlak kolejowy. Tutaj będziemy od PKP pozyskiwać teren. Przechodzimy przez bardzo mało widoczny mostek kolejowy, który niestety jest w fatalnym stanie i dlatego tam szacujemy, że całe przedsięwzięcie będzie około 2 miliony złotych, ale do tego już się przygotowaliśmy, tylko teraz już chodzi dokładnie o dokumentację. I zapewnimy tym samym objazd Bramy Nizinnej o nośności ciężarowej pełnej, czyli nie chodzi tylko o autobusy komunikacji miejskiej, które tu są priorytetem, ale chodzi też o każdy przejazd, czy Straży Pożarnej, czy wręcz ciężkiego sprzętu, który powinien docierać w tamten obszar. Ta nośność tego zmodernizowanego wiaduktu na to pozwoli. Czyli nasze założenia są takie, że w przyszłym roku wchodzimy na realizację objazdu. I tego się trzymamy i do tego się finansowo przygotowaliśmy. Pozyskujemy dokumentację i wchodzimy z realizacją. Współpracujemy oczywiście z GZNK w zakresie tego, co robi na bramie i tego, żeby ten przejazd był możliwy, natomiast chcemy tutaj jak gdyby żeby ta nasza realizacja w

przyszłym roku objazdu już zapewniła spokojne funkcjonowanie obiektu, z takim ruchem, jaki tam będzie dopuszczony. Nie rozstrzygamy w tej chwili ...

Przewodniczący Adam Nieroda

W przyszłym roku to by miało być zrealizowane.

Pan Marcin Dawidowski, Dyrektor Wydziału Programów Rozwojowych

Tak. Chcielibyśmy bardzo w przyszłym roku zrealizować objazd Bramy Nizinnej. To jest dla nas jak gdyby druga część.

Pani Agnieszka Bartków, Rada Dzielnicy Orunia

Ruch będzie dwukierunkowy?

Pan Marcin Dawidowski, Dyrektor Wydziału Programów Rozwojowych

Tak. Natomiast dodatkowo pracowaliśmy z Biurem Rozwoju. Mamy już wstępne rysunki, jeszcze sobie wymieniamy uwagi. Generalnie postanowiliśmy objąć takim analizowaniem następujące przeprawy do obszaru B, bo to jest szalenie ważne. Czyli w ul. Równej, to, co wspomnieliśmy, dalej mamy ten przejazd, który był dwuwariantowy w Dworcowej, o którym mówiliśmy pod kątem rewitalizacji, w Grabowej, w Bocznej, Ukośnej i Migowskiej. Te są przeanalizowane. Tworzy to jak widać mówimy o obszarze B, o obszarze A, tworzy to możliwości dotarcia do obszaru B, bo zakładamy jedną rzecz, że odrębny jest punkt pierwszy. Czyli jak będę zmierzał w stronę dokumentacji na wiadukt, który jest wyżej, który tak naprawdę dla kolei oznacza likwidację przejazdów w poziomie w ul. Sandomierskiej, i o to gramy w cudzysłowie. My dajemy, jako alternatywę do tego wiadukt, który pozwala zlikwidować tamten przejazd. Dalej mamy przejazd fizycznie istniejący w poziomie w ul. Dworcowej, i powiem szczerze robimy wszystko, żeby wśród warunków kolejowych nie pozyskać warunku zamknięcia tego przejazdu, bo niezależnie cokolwiek tu zrobimy, czy któraś z tych realizacji wejdzie, jeden przejazd poziomy zostać musi, z różnych względów. I ta Dworcowa musi zostać.

Pani Agnieszka Bartków, Rada Dzielnicy Orunia

Na Niegowskiej niech zostanie.

Pan Marcin Dawidowski, Dyrektor Wydziału Programów Rozwojowych

No właśnie będziemy tutaj próbować połączyć to z punktem czwartym, o którym chcę powiedzieć. Czyli te rozwiązania koncepcyjne nam się ryzują. One mają swoje zalety niewątpliwie, ale też mają szereg wad, takich, które podrażają koszty, muszą nas w pewnych rzeczach uwzględnić. Bardzo precyzyjnie je sobie opisujemy z poziomu koncepcyjnego, i będziemy chcieli taką informację już za tydzień przedstawić, bo już na przełomie czerwca i lipca rozmawialiśmy, czyli w najbliższych dniach wyślemy do Komisji informację z materiałem i do rady.

I teraz, jaki jest wątek czwarty do tego wszystkiego? Szalenie ważny. Okazuje się, że rozmowy nasze z SKM nabrały rozpędu, ale też pokazały możliwość jeszcze ciekawego rozwiązania. Chcielibyśmy spróbować z SKM studium, takiego wspólnego, ale to będzie takie studium, które będzie się toczyło równoległe i to studium wykorzysta te nasze koncepcyjne pomysły na przeprawy do obszaru B, będzie w tle pamiętało o wiadukcie, szalenie ważne, ale też

pokaże przede wszystkim, jakie są uwarunkowania dla kolei. Być może uda nam się jak gdyby znaleźć argumenty jak gdyby pokazujące poprawę drożności układu kolejowego, wąskie gardła, a to może prowadzić, nie chciałbym tu budować takich wielkich nadziei, bo to nie są pewniaki, takie 100%, ale próbujemy. Możemy naprawdę pokazać, że próbujemy wszelkich możliwych argumentów i to studium jak gdyby zajęłoby się jak trochę tak równolegle wszystkimi tymi aspektami, czyli to, co wymieniłem wcześniej, czwarte to podsumowuje. Takie jest nasze założenie, żeby spróbować znaleźć rozwiązanie dla obszaru A i obszaru B z takim uzasadnieniem, jakie uda nam się wywalczyć. I w tym duchu idziemy, i chcemy naprawdę działać równolegle. Według mnie, mojej opinii równoległość działania powoduje, że my nie czekamy jeden na drugiego w tych rozwiązaniach.

Przewodniczący Adam Nieroda

Dziękuję bardzo panie dyrektorze. Proszę o pytania.

Pani Agnieszka Bartków, Rada Dzielnicy Orunia

Myślałam, że SKM właściwie jest jednym z większych naszych nadziei dla obszaru B, dlatego, że też wnioskowało szereg innych gmin, do Pruszcza, do Tczewa, które są w metropolii po stronie południowej. Ale co jeszcze jest ważne? Czy jest możliwość włączenia w te prace radnych Sejmiku Pomorskiego i Wojewody? Dlatego, że jak by nie było, po pierwsze Marszałek jest od nadzoru Pogotowia itd. itd. A wojewoda do tego, aby pozyskiwać z Ministerstwa środki na aspekt społeczny. Wiem, że może jest to trudne, ale chociaż do włączenia do rozmów, że jest taka potrzeba.

Pan Marcin Dawidowski, Dyrektor Wydziału Programów Rozwojowych

Pomysł jest bardzo słuszny. Myślę, że to jest kwestia odpowiedniego momentu, czyli w sytuacji takiej, w której kształtując dokumenty, tak jesteśmy w stanie powiedzieć. Dobrze, dzisiaj już na tyle wiemy, bo gdybyśmy chcieli wczuć się w rolę tych instytucji, to one na pewno chciałyby trochę więcej wiedzieć, żeby się odnieść. Nie wyobrażamy sobie realizacji tych elementów bez udziału wojewody, rządu i struktury samorządowej, ale też jest taki moment, w którym musimy trochę pracy własnej zrobić, i wtedy jest taka moim zdaniem sytuacja, w której w odpowiednim momencie włączymy.

Pani Agnieszka Bartków, Rada Dzielnicy Orunia

Próbowałam rozmawiać z Marszałkiem i z zastępcą Marszałka, ale mi, jako mieszkance z tego poziomu jest o wiele trudniej rozmawiać. Mało tego. Do wojewody jest mi też trudno dotrzeć, wbrew pozorom jestem tylko mieszkańcem, nie mam jakichś kompetencji pomimo tego, że się staramy, więc jest rola urzędników, a nas, żeby was wesprzeć.

Przewodniczący Adam Nieroda

Myślę, że możemy tu liczyć na zrozumienie i pana dyrektora i innych osób.

Radny Mariusz Andrzejczak, członek Komisji

Czy tam SKM może przy tworzeniu tych przejazdów myślała, czy wdrażane też jest jakieś studium, żeby tam utworzyć przystanek?

Pan Marcin Dawidowski, Dyrektor Wydziału Programów Rozwojowych

Tak, czyli umiejętność tej analizy powinno się oprzeć na tym, żeby przystanek argumentował przeprawę, i żebyśmy mogli w takim duchu te fakty ze sobą łączyć. SKM ma ten wątek, o którym pani radna wspomniała. Nie ma dzisiaj miejsca na głównej magistrali, żeby zagęścić funkcjonowanie przejazdów takich, które my znamy, do których przyzwyczailiśmy się, do Pruszcza, do Tczewa.

Przewodniczący Adam Nieroda

Czy są jeszcze pytania do pana dyrektora Dawidowskiego?

Pani Agnieszka Bartków, Rada Dzielnicy Orunia

Jeśli mogę prosić jeszcze odnośnie SKM, żeby to studium, które tworzone jest przez SKM, nie mogę się doprosić o informację zwrotną, żeby nas zaprosić i zaprezentować to studium. Wiem, że to studium jest już na ukończeniu, jest ono opiniowane przez różne gremia. Podejrzewam, że na dniach będzie informacja dla państwa. Boję się jednej sprawy. Otóż boję się alternatywy takiej, że ktoś pomyśli o jednokierunkowej SKM, bo priorytet to pociągi towarowe, i to, co przykład Słupska pokazał pociągi jednotorowe się nie sprawdziły.

Pan Marcin Dawidowski, Dyrektor Wydziału Programów Rozwojowych

My jak tylko będziemy dysponować, coś więcej wiedzieć, ja sobie wyobrażam to w ten sposób, że realizując po kolei kolejne te kroki, jak tylko będzie taka sposobność do tego, to po prostu będziemy robić, czy większą radę projektową, czy z poszerzonym gronem, no na wszystkie się nie włączamy, bo nawet nie ma sensu, bo tam są takie bardzo robocze spotkania, ale takie podsumowujące, co jakiś czas rady projektowej jak najbardziej.

Pani Agnieszka Bartków, Rada Dzielnicy Orunia

Czy ma być ta przeprawa przy Grabowej, bo jak my mówimy Grabową, to oni się tego boją, czy to chodzi o wysokość PDF, bo tam nie ma możliwości, bardziej widzimy to dalej przy ul. Bocznej, nieopodal tunelu dla pieszych, czy tych starych ruder GZNK.

Pan Marcin Dawidowski, Dyrektor Wydziału Programów Rozwojowych

Są dwie organizacje. Jedna była pod kątem Grabowej rozpatrywana, druga pod kątem Bocznej. Oczywiście było to brane pod uwagę, brano pod uwagę fizyczną możliwość, czy mogę przedostać się na drugą stronę. Oczywiście potem są szerokie uwarunkowania, były brane pod uwagę informacje typu mury oporowe, wburzenia. Pokażę pani opisową część.

Przewodniczący Adam Nieroda

Mogę pani przewodniczącej obiecać, że tak jak mówiliśmy w zeszłym miesiącu będziemy, jako Komisja starali się być gospodarzem tego tematu. Będziemy w kontakcie z panem dyrektorem, jak tylko będzie trzeba. Za tydzień będziemy wiedzieli więcej, informacja będzie przekazana, więc sprawy powolutku idą do przodu. Dziękuję panie dyrektorze za ten temat. Przechodzimy do punktu nr 6 porządku obrad Komisji.

PUNKT - 5

Bieżąca informacja na temat analizowanych wariantów bezkolizyjnych przekroczeń torów kolejowych w dzielnicy Gdańsk Orunia.

Przedstawia: przedstawiciel Prezydenta Miasta Gdańska

Temat został omówiony w punkcie nr 4 porządku obrad Komisji.

PUNKT - 6

Ciąg pieszo-rowerowy na moście im. Jana Pawła II, - na jakim jesteśmy etapie?

Przedstawia: przedstawiciel Prezydenta Miasta Gdańska

Przewodniczący Adam Nieroda

Temat ten omawialiśmy w zeszłym roku i wyszła kwestia ciągu pieszo-rowerowego na moście im. Jana Pawła II, czyli na moście wantowym. Kiedy 15 lat temu ten most powstawał, a jeszcze wcześniej był robiony projekt, to oczywiście nikt nie myślał o takich fanaberiach, oczywiście w cudzysłowie, jak ruch rowerowo pieszy.

Radny Mariusz Andrzejczak, członek Komisji

Niektórzy mówili, że ten most to fanaberia.

Przewodniczący Adam Nieroda

Tak, tak pamiętam, że most donikąd. Przez ileś lat mówiono, na most donikąd, wyrzucone pieniądze. Natomiast, rzeczywiście wtedy były określone priorytety przy projektowaniu i niestety w tej chwili się borykamy ze skutkami. Oczywiście cały temat rozpoczął się też od rozbiórki starego mostu kolejowego, gdzie okazało się po prostu, że nie jest możliwe uratowanie go i przystosowanie. Bardzo proszę panie dyrektorze.

Pan Marcin Dawidowski, Dyrektor Wydziału Programów Rozwojowych

Szanowni państwo. Z punktu widzenia tego, wyzwania, jakie byłoby dopuszczenie, czyli taka modernizacja mostu wantowego, żeby dopuścić ruch pieszo-rowerowy były badane dwa wątki. Pierwszy z wątków dotyczył tzw. lekkich konstrukcji kładkowych, kompozytowych, które są dzisiaj w produkcji, w sprzedaży i które są czasem stosowane, może nie tak na dużą skalę jak tej długości most, ale one polegają na tym, że taką lekką konstrukcję instaluje się, albo w czasie prac, jako tymczasowe przejście, albo instaluje się nią dopinając do obiektów, żeby stanowiła takie uzupełnienie. Przy moście wantowym byłoby to bardzo duże wyzwanie, bo most wantowy to jest w ogóle historia obiektu, który jak powstawał, to był badany w trakcie w największym w Europie tunelu aerodynamicznym, dlatego, że most wantowy musi być w taki sposób badany, ponieważ to jest konstrukcja, która jest konstrukcją narażoną na wiatr, na falę wysokościową, musiała być tym wszystkim badaniom poddana. W związku z tym dopięcie takiego ciężaru jakby nie było na długości ponad dwustu metrów, jeśli chodzi o kładki zdecydowanie powodowałoby, że być może byłoby to realne, ale trzeba byłoby to poddać bardzo kosztownym badaniom całego obiektu i sprawdzić, czy to udałoby się zastosować.

Natomiast zbadano drugą możliwość. Zbadano możliwość pod kątem wykorzystania dzisiejszych chodników technicznych, które tam są. Niewielkiego, bo niespełna metrowego poszerzenia, 75 centymetrów dokładnie do tego mostu i opiniowano to u ówczesnego konstruktora mostu. Czyli rozmawiamy z człowiekiem, który projektował most wantowy. I to rozwiązanie zostało zbadane. To badanie było w zeszłym roku przeprowadzone. Szacunkowy koszt tego przedsięwzięcia jest przez autora szacowany na około 4 miliony złotych. Udałoby się ten koszt ponieść tylko w cudzysłowie w tej kwocie, dlatego, że to byłby zabieg, który nie wymagałby tych badań aerodynamicznych. Oczywiście jedną kwestią jest praca na tych chodnikach technicznych i poszerzenia obiektu. Drugą pracą są najazdy, które trzeba przygotować, i trzecią kawałki dróg, które są potrzebne po to, żeby spiąć dzisiaj dwa ciągi. W Elbląskiej jest droga rowerowa i drogi rowerowe są w węźle Wosia Budzysza, przecinają go i potem z Sucharskiego biegną dalej. W związku z tym pojawia się ten koszt około 4 milionów złotych. I na dzień dzisiejszy w naszych planach związanych z budową ciągów tras rowerowych tej pozycji nie ma. Fizycznie nie mamy takiego zadania. Temat został rozpoznany na tyle, że ta możliwość techniczna jednak by była, nie dopinanie tego, tylko tym chodnikiem technicznym. Natomiast w tej chwili walczymy o węzły ZIT-owe (Program Zintegrowanych Inwestycji Terytorialnych), walczymy o „EuroVelo” walczymy o trasę S9, trasę S10. Mamy tych zadań określoną liczbę, to jeszcze nie są wszystkie, które chcielibyśmy robić, no wśród nich na razie tej trasy nie ma, czyli tego udostępnienia. Tak na dzień dzisiejszy ta kwestia wygląda, i to są te informacje, które udało mi się zdobyć i podsumować jak ten temat wygląda.

Przewodniczący Adam Nieroda

Dziękuję bardzo panie dyrektorze. Czy są pytania?

Radny Mariusz Andrzejczak, członek Komisji

Czy ten chodnik techniczny, o którym mówimy, te 4 miliony złotych, to po dwóch stronach?

Pan Marcin Dawidowski, Dyrektor Wydziału Programów Rozwojowych

Tak. Dwustronny, bo musiałby być dwustronny, bo poszerzenie go, tak jak powiedziałem o te 75 centymetrów powoduje udostępnienie tylko i wyłącznie jednokierunkowej trasy rowerowej z dopuszczonym ruchem pieszym. Czyli, żeby to działało w dwa kierunki należałoby zrobić dwa takie poszerzenia z jednej i z drugiej strony. Oczywiście będą to trasy jednokierunkowe, i cała wartość jest wtedy około 4 milionów złotych.

Radny Jacek Teodorczyk, członek Komisji

Rozumiem, że w tej chwili w zasadzie kwestia techniczna by nie była przeszkodą, czyli te liny, że tak powiem wytrzymają ten dodatkowy ciężar, bo to czasami jest tak, że coś jest na granicy wytrzymałości i nawet niezbyt duży ciężar powoduje dość graniczne zagrożenie bym powiedział. Ale tutaj wynika z tego, że z tej strony raczej kłopotów nie będzie, tak się wypowiadał ...

Pan Marcin Dawidowski, Dyrektor Wydziału Programów Rozwojowych

Wiadomo, że będzie trzeba dalszych dokumentacji, opracowań, szczegółów. Pytanie. Czy zostaniemy n poziomie 4 milionów, czy więcej?

Radny Jacek Teodorczyk, członek Komisji

Czyli to jest w tej chwili kwestia tylko finansowa, że w tej chwili nie ma pieniędzy w tym roku. Nie ma kłopotów technicznych, czyli kwestia pozostaje przesunięta na dalsze lata, rozumiem?

Pan Marcin Dawidowski, Dyrektor Wydziału Programów Rozwojowych

Tak. I w ogóle ewentualnego programowania, czyli dokumentacji projektowej, dalszych rzeczy. To są na razie tylko zbadane możliwości, czy w ogóle możemy o tym mówić. I, jeżeli już możemy o tym mówić, no to wtedy wiadomo, że następnym rozwiązaniem musiałyby być dokumentacje bardzo szczegółowe i dopuszczające to rozwiązanie, w którym co najważniejsze chcemy uniknąć tych właśnie wątków aerodynamicznych, specjalnych badań itd. Musi być jak gdyby w zakresie dopuszczalnym tego balansu, ciężaru do całego mostu wantowego.

Radny Mariusz Andrzejczak, członek Komisji

Pewnie rowery i użytkownicy nie dociążą taki tego, tylko...

Pan Marcin Dawidowski, Dyrektor Wydziału Programów Rozwojowych

Nie chodzi o użytkowników, chodzi o konstrukcję. Ona mimo wszystko ma długość ponad 200 metrów i jest elementem dodatkowym, nawet ciężar jedną rzeczą, a płaszczyzna drugą, ten wiatr, dynamika, wiadomo, że była badana konkretnie dla tego rozwiązania, i ma jakiś margines dopuszczalności.

Przewodniczący Adam Nieroda

Dziękuję bardzo. Zachowajmy też kolejność. Pan radny Łukasz Hamadyk

Radny Łukasz Hamadyk, członek Komisji

Chciałbym się zapytać, czy na pana oko jeszcze w tej kadencji jeszcze coś ruszy w tej sprawie, oprócz tej samej dokumentacji, jak pan to widzi?

Pan Marcin Dawidowski, Dyrektor Wydziału Programów Rozwojowych

My na razie nawet dokumentacji nie posiadamy...

Radny Łukasz Hamadyk, członek Komisji

No właśnie mówię, że w tej kadencji, chociaż ta dokumentacja.

Pan Marcin Dawidowski, Dyrektor Wydziału Programów Rozwojowych

W tej chwili nie realizujemy mając po kolei te priorytety, które mamy.

Radny Łukasz Hamadyk, członek Komisji

Cena też może trochę wzrosnąć z czasem, materiały, robocizna itd.

Pan Marcin Dawidowski, Dyrektor Wydziału Programów Rozwojowych

Może też wzrosnąć, ale też na pewno z doprecyzowaniem, bo dzisiaj to jest szacunkowy koszt na bazie opinii, która pozyskaliśmy. To jest powiedziałbym taka koncepcyjka, która zawsze ma prawo się zmienić, jeżeli wejdziemy w szczegóły. Natomiast na razie tego zadania nie mamy.

Przewodniczący Adam Nieroda

Dziękuję bardzo. Jeszcze pan radny Teodorczyk

Radny Jacek Teodorczyk, członek Komisji

Nie. To znaczy ja się tylko obawiałem, bo wiem jak powstawał ten most, to też były różne dyskusje i obliczenia, żeby jednak, jakie muszą być naprężenia lin itd. I dlatego mówię, że w trakcie na przykład może dojść do jakiś szczegółowych obliczeń, że mogą wyjść jakieś przeszkody techniczne. Wynikające z obliczeń i pewnych zagrożeń funkcjonowania tego. Chociaż pozornie nie jest to zbyt duża masa tego, można powiedzieć technicznego chodnika, że coś takiego może się zdarzyć lub podrożyć, tak jak pan tutaj dyrektor powiedział. Tylko to chciałem powiedzieć. Czyli po prostu odnoszę wrażenie, że sprawa jest odłożona a nie, że tak powiem całkowicie zaniechana.

Pan Marcin Dawidowski, Dyrektor Wydziału Programów Rozwojowych

Tak. Technicznie możliwa, natomiast decyzji o dalszym programowaniu, typu dokumentacja projektowa już nie mówiąc o realizacji na razie nie ma

Przewodniczący Adam Nieroda

Dziękuję bardzo. Nie widzę więcej pytań w tym punkcie, w takim razie bardzo dziękuję panu dyrektorowi za sprawne zreferowanie kolejnych kilku punktów. Zobaczymy się po wakacjach. Czekamy oczywiście za tydzień na informację, o której pan dyrektor mówił.

PUNKT - 7

Uchwała krajobrazowa - przedstawienie dotychczasowych prac.

Przedstawia: przedstawiciel Prezydenta Miasta Gdańska, Zarząd Dróg i Zieleni

Przewodniczący Adam Nieroda

Szanowni państwo. Jest to w sumie temat rzeka. Przez kilka miesięcy bardzo intensywnie pracował zespół konsultacyjny powołany przez pana prezydenta Pawła Adamowicza. Tenże zespół przedstawił swoje określone rekomendacje, z którymi się można oczywiście zapoznać na stronie ZDiZ. Bardzo szczegółowo to wszystko opracowano. Oczywiście też zgodnie z wymogami tzw. ustawy krajobrazowej wdrożenie zapisów ustawy na poziomie gminy wiąże się z kolejnymi krokami partycypacji społecznej. Czyli przez dwa tygodnie mieszkańcy naszego miasta i nie tylko mogli wziąć udział w specjalnie przygotowanej ankiecie. Myślę, że zaraz się dowiemy, jaki był udział, jakie były tam wstępne deklaracje, ale też z dostępnych informacji wiadomo, że zainteresowanie było naprawdę bardzo duże. Do tego odbyły się między 7 a 9 czerwca warsztaty konsultacyjne, a potem spotkania odpowiednio dla mieszkańców, dla przedsiębiorców, dla członków rad dzielnic, a także odbyło się też spotkanie otwarte dla mieszkańców Gdańska. Było zapowiedziane wcześniej, że w tym miesiącu powstaną zręby uchwały. Uchwały, która będzie procedowana na poziomie Rady Miasta Gdańska w sierpniu.

Jesteśmy jednym z tych miast, które bardzo szybko rozpoczęło te prace, i mimo tego, że bardzo dużo roboty zostało wykonanej, też jesteśmy jednymi z pierwszych miast, którzy tak szybko przechodzimy do konkluzji. W związku z tym bardzo bym prosił, jest z nami pan Dariusz Słodkowski, który wiele miesięcy poświęcił pracy właśnie na rzecz powstania projektu uchwały krajobrazowej. Bardzo bym prosił o informacje, co zostało zrobione, jak wygląda partycypacja, jakie było zaangażowanie, co z tego wyszło i co planujemy, bo też są różne

reakcje branży reklamowej, między innymi: „to było do przewidzenia, będę musiał zwinąć interes, będę musiał wszystko zabrać, będę musiał zwolnić ludzi”. Bardzo proszę, głos oddaję panu Słodkowskiemu.

Pan Dariusz Słodkowski, p.o. kierownika Działu Estetyzacji w ZDiZ

Dzień dobry państwu. Na wstępie przepraszam za nieobecność pana dyrektora Michała Szymańskiego, działu rozwoju przestrzeni publicznej, znajdującej się w pionie dyrektora, który dzisiaj jest na seminarium eksperckim poświęconemu przebudowie ul. Długiej i Długiego Targu. To seminarium było wiele miesięcy przygotowywane. Od blisko roku toczą się prace związane z projektowaniem nowej Drogi Królewskiej. Wspomniałem o dziale rozwoju przestrzeni publicznej. Dział estetyzacji przechodzi restrukturyzację od miesiąca maja. Pod estetyzacją podlega handel i reklamy w pasach drogowych. W związku z tym dział się rozrósł o formy przejęte z działu ewidencji zajęć pasa drogowego. Jest to kolejny etap rozpoczętej w zeszłym roku restrukturyzacji w samym Zarządzie Dróg i Zieleni. Docelowo naszą intencją jest skupienie w jednym dziale ewidencji zajęć budowlanych, natomiast w dziale użytkowania zajęć handlowych, reklamowych dotyczących pasa drogowego. Między innymi przygotowujemy się także na wprowadzenie uchwały krajobrazowej Gdańska. Tylko się można pochwalić, ten rok jest rekordowym pod względem np. ogródków gastronomicznych blisko 300 wniosków do lat poprzednich. Myślę, że jest to zauważalne w skali miasta. Jednym z takich rewolucyjnych zmian jest lokalizowanie ogródków gastronomicznych na pasach jezdni, nie tylko na miejscach postojowych jak to miało miejsce w latach poprzednich. Będą pierwsze ogródki na pasach jezdni, np. na ulicy Szerokiej.

Rozdałem państwu materiał, który jest wynikiem naszego wczorajszego spotkania otwartego, które jest jednym z elementów konsultacji z mieszkańcami miasta Gdańska. Spotkanie odbyło się wczoraj o godz. 17 na ul. Wyspiańskiego i ten materiał tj. prezentacja i są to wyniki ankiet prowadzonych na przełomie maja i czerwca oraz trzeci plik to są rekomendacje.

Prezentacja stanowi załącznik nr 4 do protokołu

Tak po kolei.

Przewodniczący Adam Nieroda

Powiedzmy przede wszystkim ile osób wzięło udział.

Pan Dariusz Słodkowski, p.o. kierownika Działu Estetyzacji w ZDiZ

Panie przewodniczący, ja jakby po kolei w tej prezentacji to powiem. Dla przypomnienia:

- W kwietniu weszła w życie ustawa o zmianie niektórych ustaw w związku ze wzmocnieniem narzędzi ochrony krajobrazu, ustawa weszła w życie 10 kwietnia 2015r.
- 24 września została podjęta uchwała Nr XIV/383/15 Rady Miasta gdańska w sprawie przygotowania projektu uchwały w sprawie ustalenia zasad i warunków sytuowania tablic reklamowych i urządzeń reklamowych na terenie miasta Gdańska. Rezygnujemy z tej nazwy i przyjmujemy od tego czasu nazwę pt. „Uchwała Krajobrazowa Gdańska”.

Przewodniczący Adam Nieroda

I tak wszyscy tak mówią.

Pan Dariusz Słodkowski, p.o. kierownika Działu Estetyzacji w ZDiZ

W związku z tym jest to najbardziej sprawna nazwa na ten przydługi tytuł wynikający z ustawy.

- W październiku 2015 roku prezydent miasta Gdańska powołał Zespół Konsultacyjny ds. ochrony krajobrazu miasta Gdańska, składający się z 3 pracowników wyższych uczelni: Akademii Sztuk Pięknych, Wydziału Architektury Politechniki Gdańskiej, Wydziału Prawa i Administracji Uniwersytetu Gdańskiego. Jest też przedstawiciel Rady Miasta Gdańska pani radna Aleksandra Dulciewicz, Instytutu Metropolitalnego, Instytucji Pracodawców Pomorza, Izby Gospodarczej Reklamy Zewnętrznej, instytucji skupiającej branżę reklamowe. Pragnę zauważyć, że w całym zespole są zinstytucjonalizowane podmioty, w związku z tym podmioty reklamowe, które nie potrafiły, nie chcą, albo nie zraszają się w środowiskach branżowych nie są reprezentowane. Natomiast Izba Gospodarcza Reklamy Zewnętrznej jest organizacją skupiającą, nie wszystkich, ale znaczną część podmiotów rynku reklamy zewnętrznej. Oczywiście udział w posiedzeniach Zespołu wzięli Pomorski Wojewódzki Konserwator Zabytków i Miejski Konserwator Zabytków, Wydział Urbanistyki i Architektury UM, Biura Rozwoju Gdańska, czyli koleżanki, które w poprzedniej kadencji Rady Miasta Gdańska były odpowiedzialne za przygotowanie KREM, czyli Koncepcji Regulacji Estetyki Miasta oraz przedstawiciele Zarządu Dróg i Zieleni.

Spotkań zespołu odbyło się osiem. Dotyczyły one wybranych branż, czyli reklamy lokalnych firm i wydarzeń, szyldów, reklamy i wpływie jej na krajobraz miasta oraz jej wpływ na architekturę budynków, obiektów. Pragnę zaznaczyć, że posiedzenia Zespołu, jak państwo się domyślają w pięcioosobowym składzie były wyczerpujące, długie, barwne, i ten wydaje się dość lakoniczny dokument rekomendacji, w sumie pięciostronicowy, i wypracowanie go w formie konsensusu było zadaniem dość tytanicznym, jeśli nie powiedzieć momentami syzyfowym. **Rekomendacje Zespołu Konsultacyjnego ds. Ochrony Krajobrazu Miasta Gdańska stanowi załącznik nr 5 do protokołu.**

W związku z tym jest to dokument, który urodził się w bólach. Natomiast my z tego akurat bólu jesteśmy o tyle zadowoleni, że ten dokument generalnie jest, nie spotkaliśmy się z głosami, które by go podważały, nawet przedstawiciele branży reklamowej. Oczywiście oni używają argumentu, że profesorowie, to takie lekkoduchy, którzy mają możliwość wyrażenia poglądu bez jakby konsekwencji finansowych, mogą sobie na to pozwolić i to był tylko tego rodzaju jakby zarzut.

Kolejnym elementem konsultacji była ankieta internetowa, która została uruchomiona 16 maja i trwała 2 tygodnie. Zakończyła się wynikiem, którym jesteśmy zdziwieni, pozytywnie zdziwieni. Wypełniło tą ankietę pięć i pół tysiąca osób. I nie ukrywając jest to najwyższy wynik w ostatnich latach, jeśli chodzi o ankiety. Jest to blisko 2% pełnoletnich mieszkańców miasta Gdańska.

Jak państwo widzą jest obrazek, który ilustruje obrazy z ulicy Świętokrzyskiej, który mniej więcej oddaje klimat wielu dzielnic, obszarów miasta Gdańska, którym uchwała krajobrazowa ma się zajmować.

Wyniki konsultacji. Jest taka broszurka, czyli Gdańska uchwała krajobrazowa. Nam tą ankietę przeprowadził Referat Badań i Analiz Społeczno - Gospodarczych Wydziału Polityki Gospodarczej Urzędu Miejskiego w Gdańsku. Pomógł nam z metodologią i pełny raport z ankiety znajduje się tutaj dodatkowo. Ponad 2,5 tysiąca mieszkańców Gdańska zgodziło się na udostępnienie swoich adresów e mailowych, i oni na bieżąco są informowani o postępach prac. Zresztą żywiołowo reagują na przesyłane do nich komunikaty.

Prezentacja zawiera najważniejsze elementy wyników ankiety. Natomiast sobie pozwolę z innej strony podejść do tego tematu, bo to często jest argument istotny. Spośród 5,5 tysiąca osób, które wypełniło ankietę, większość są a metryczne niezawarte w prezentacji. Ponad 5,5 tysiąca wypełnionych ankiet, większość wypełniły kobiety, a 56% to są osoby w wieku 26 i 40 lat, to są w badaniach marketingowych tzw. grupa inwencyjna, czyli ludzie pracujący społecznie, kulturalnie itd., 73% to są osoby pracujące, 71% to są mieszkańcy Gdańska, kolejne 13% pochodzące z Gdańska i kolejne 11% osoby będące mieszkańcami Trójmiasta.

Przewodniczący Adam Nieroda

Mieszkańcy i użytkownicy miasta.

Pan Dariusz Słodkowski, p.o. kierownika Działu Estetyzacji w ZDiZ

Dokładnie tak. W związku z tym 95% osób wypełniających to są mieszkańcy aglomeracji trójmiejskiej. Te granice pomiędzy Gdańskiem, Gdynią i Sopotem są niezauważalne zarówno w układzie urbanistycznym jak i po prostu użytkowania, korzystania z miasta. Tutaj nader aktywni byli mieszkańcy Śródmieścia.

Przechodząc do wyników ankiety: 5,5 tysiąca osób. Należy podkreślić, że badanie nie ma dobrej metodologii, jak badanie internetowe nie można uznać za reprezentatywne w tym sensie, że no nie jest tam podana miarodajna grupka. Wypełniają to osoby zainteresowane.

Przewodniczący Adam Nieroda

Nie ma np. starszych osób.

Pan Dariusz Słodkowski, p.o. kierownika Działu Estetyzacji w ZDiZ

Tak. Podważając jednak argumenty branży reklamowej, wypełniają to osoby zarówno zainteresowane brakiem reklamy, jak i posiadaniem tej reklamy, albo reklamowaniem się. W związku z tym tej ankiety nie można dezawuować. Natomiast, gdybym szukał jakiejś takiej osi restrykcyjności, to rekomendacja zespołu jest najbardziej kompromisowa, dlatego, że wyniki ankiety, w porównaniu do wyników rekomendacji są bardzo radykalne, są na tyle radykalne, że są bardziej radykalne od naszych poglądów i nieporównywalnie bardziej radykalne od tego, co Zespół wypracował. Jesteśmy tym chwilami zaszokowani, jak bardzo mieszkańcy są radykalni. Natomiast w wielu punktach wykazują niezwykłą mądrość i ten slajd pokazuje. Otóż mieszkańcy doskonale są zorientowani. Otóż ten slajd bordowy i obok po lewej stronie, którym oznaczane są pomniki historii na obszarach, które są obecnie pod nadzorem Wojewódzkiego Konserwatora Zabytków, czyli Główne Miasto i pozostałe pomniki, czyli pomnik Bitwy Westerplatte oraz Twierdza Wisłoujście, a po

prawej są obszary np. jak Stare Miasto w Śródmieściu i ta relacja pomiędzy głosami bardzo restrykcyjnego, a restrykcyjnego jest zauważalna. Otóż mieszkańcy zauważają różnice pomiędzy ul. Mariacką a ul. Rajską, że na Mariackiej chcą ładniej, ale w tym samym obszarze Śródmieścia na ul. Rajskiej dopuszczają, bo np. na ul. Rajskiej znajdują się jedne z nielicznych wolnostojące CITYLIGHT, zamontowane w latach dziewięćdziesiątych przez firmę ARS, i jakby doskonale rozumieją, że ten obszar nie ma takich walorów urbanistycznych, a zwłaszcza architektonicznych jak obszar Głównego Miasta. I to jest warte zauważenia, że kolejna kolumna pokazująca historyczne dzielnice, historyczny fragment tych ulic, jak Oliwa, czyli w tym swoim najbardziej reprezentatywnym ciągu Opata Rybickiego, jak Aniołki z zabudową willową z XIX i XX wieku, jak Przeróbka, jako uporządkowany układ urbanistyczny, jak Brzeźno dawna Osada Rybacka, Letnica w układzie ul. Starowiejskiej, oni to bardziej doceniają niż ul. Rajską. Ta tendencja do tego, że także takich ruchów dzielnicowych, czyli tego powrotu mieszkańców do dzielnic jest zauważalna w takim lokalnym patriotyzmie, wyrażonym właśnie tą ankietą. Im dalej są te obszary, im mniej są wartościowe z punktu architektoniczno-urbanistycznego, tym procent tej radykalności spada, aż po Gdańsk Południe, gdzie jest stosunkowo nową, nowoczesną modernistyczną dzielnicą, ciągle w fazie urbanizacji.

I znów. My to celowo zrobiliśmy w ankiecie, że zaczęliśmy mieszać po pewnym czasie pytania, żeby nie było takiego klikania byle by się ktoś od tej ankiety odczepił. Tereny Pasa Nadmorskiego mają być znów szczególnie chronione. Aleja Grunwaldzka mniej, i lasy, zieleńce bardziej. Czyli po prostu tą ankietę po prostu trzeba było przeczytać, i ją czytali, bo gdyby jej nie przeczytali, to by pewnie klikając odruchowo na lasach i zieleńcach zaznaczyli, że reklamy mają być i byłyby mniej chronione niż Gdańsk Południe, czy Szadółki, Maćkowy, Zakoniczyn.

Postawiliśmy sobie w tej ankiecie, nie ma tutaj też slajdów pytanie o to, bo kierunek, który nam się podoba, jako estetyzacji to jest kierunek miast zachodnich. Niemniej jednak nie jest to dominująca, jedyna tendencja. Jadąc na południe Włoch, do Grecji, nie porównując się z miastami chińskimi, japońskimi, gdzie kolorytem tych miast jest właśnie nieskończona właściwie paleta reklam na nośniki przekrzykujące się jeden przez drugi. Jest to urok, pewna kultura. Pewne wzorce społeczne dojrzewają również wraz z rozwojem społeczeństwa. Piętnaście lat temu powiedzieć, że w lokalu gastronomicznym nie można palić tytoniu, spotkałoby się to ze sprzeciwem. Dzisiaj, raczej traktują tą regulację z ulgą.

Przewodniczący Adam Nieroda

Mówili, że lokal zbankrutuje od razu.

Pan Dariusz Stodkowski, p.o. kierownika Działu Estetyzacji w ZDiZ

Dokładnie tak. Dwadzieścia lat temu zakazanie Polakom reklamowania się byłby zamachem na kapitalizm. Dzisiaj jest potrzebą uporządkowania, czyli jest kolejnym procesem ewolucji społecznej i on został zarąbany potrzebą, to nie jest potrzeba na poziomie pracy, zdrowia, jest to niższego rzędu potrzeba społeczna. Niemniej jednak dzisiaj wydaje się, że Polacy dojrzewają do tego, że chcą swoich miast estetyczniejszych. I tak, w tych pierwszych dwóch

pytaniach, to są pytania o szyldy i „potykacze”. Jest pewna słabość, co do „potykaczy”, niemniej jednak my jesteśmy raczej zwolennikami ich niedopuszczania, ewentualnie dopuszczenie w formie pulpity dla lokali gastronomicznych, bądź tablic na ścianach wypisanych kredowo. Jakby doświadczenia też, chyba z zeszłego tygodnia przy tej wichurze, kiedy te nośniki lawinowo latały. Pokazuje, my nie jesteśmy w stanie sobie z tym poradzić. Liczba lokali i nośników reklamowych, jego skala jest tak nieprawdopodobna również pomysłowość na wychodzenie na zewnątrz, wszyscy chcieliby mieć te „potykacze” na ul. Długiej, że my, co jakiś czas urządzamy po prostu wycieczkę i ściągamy te „potykacze” i wywalamy, bo nie jesteśmy w stanie w tej liczbie, i one się zresztą odtwarzają jak Feniks z popiołów.

Kolejne pytanie jest o szyldy wielkopowierzchniowe na biurowcach. Mamy nowe biurowce oddane, np. biurowce w Oliwie, gdzie budynki o dobrej architekturze są masakrowane przez szyld.

Radny Mariusz Andrzejczak, członek Komisji

Wejdę panu w słowo. To jest to, że inwestorzy tych budynków czekają z niecierpliwością na uchwałę, żeby najemcy przestali ich męczyć, co do wielkości tych reklam, więc bardzo czekają na regulacje.

Pan Dariusz Słodkowski, p.o. kierownika Działu Estetyzacji w ZDiZ

To jest niezwykle zabawny nurt, z którym my się spotkaliśmy, że mając znajomych, zdania ludzi, którzy pracują w biurach projektowych w tych biurowcach, otóż same te firmy czekają na standaryzację, w związku z tym, że konkurencja jest pomiędzy budynkami biurowymi, i jeśli oni przychodzą do jednego i mówią, że chcą 2 tysiące m², i idą do drugiego, gdzie jest podobna cena, to właściwie oferta polega na tym, że ktoś dostanie szyld o wielkości 80m², a ktoś dostanie neon na górze. W związku z tym to, co się dzieje na Alchemii, to jest właśnie wynik, a wiemy właśnie z tej Alchemii, że jest to wynik takiej licytacji, na którym budynku ma się większy szyld pojawić. To w ostatnich dniach pojawił się taki masakryczny biały szyld, który w ogóle zajmuje 1/3 budynku.

Następne pytanie, to jest pytanie o ledy. I tutaj mieszkańcy uważają, że nie należy dopuszczać. My się z tym głosem zgadzamy, bo wbrew takiemu, nawet branża reklamowa to mówiła, ona bardzo chce nośników elektronicznych, tylko na nasze pytanie o nośniki elektroniczne ona pokazuje, że fajnie jest w Berlinie. O tym będzie za chwilę, o konstrukcji nośników samej naszej uchwały, natomiast my w drodze wyjątku dzisiaj myślimy o dopuszczeniu CITYLIGHT ledowych. Chcielibyśmy, żeby to był papier, czyli takich jak w nośnikach typu Kinder, gdzie on jest tuszem elektronicznym, natomiast wydaje się, że na przystankach, bo to jest firma, która zajmuje się reklamą na przystankach, że na przystankach byłaby możliwość dopuszczenia nośników elektronicznych. One oczywiście zgodnie z ustawą o drogach publicznych mają się zmieniać, co 10 sekund, mają określoną iluminację, mają zakaz efektów świetlnych itd. itd., to by można było dopuścić.

Kolejne pytanie, tj. budynek na Hucisku. Po kilkunastu latach zbierania na remont budynku z tego nośnika udało się w ostatnim tygodniu odmalować parter tego budynku, myślę, że za jakieś kolejne 20 lat będą odmalowane kolejne

wyższe piętra. W opinii mieszkańców reklama na budynku, pokazaliśmy całą fasadę, wynik w 71% nie powinna być w ogóle dopuszczona, niemniej jednak mieszkańcy dopuszczają, tak jak tutaj są przykłady budynków na Lendziona, umieszczanie w 26% na elewacji bocznej nieposiadającej okien, co do zasady 97% mieszkańców wyraziło się o zakazie wieszania nośników na fasadach budynków. I z tego pytania wyszło kolejne pytanie „w przypadku dopuszczenia lokalizacji reklamy na elewacji nieposiadającej okien”, mieszkańiec w tym pytaniu nie ma możliwości odpowiedzenia, że nie chce, widząc, że 97% powiedziało, że nie chce, że w przypadku dopuszczenia reklamy nieposiadającej okien, powinny być one umieszczane. I tutaj właściwie żadna odpowiedź nas nie satysfakcjonuje, bo te odpowiedzi się wszystkie rozeszły, nie dostaliśmy jednoznacznej odpowiedzi. Dlaczego to pytanie? Dlatego, że Zespół się pokłócił o to rozwiązanie. Gorzej. Poszliśmy na posiedzenie Miejskiej Komisji Urbanistyczno-Architektonicznej pod przewodnictwem prezydenta Bielawskiego, i tam również MKUA nie była w stanie wskazać odpowiedzi. Rozwiązanie, które pokazuje później tj. rozwiązanie z Grenoble, bardzo popularne rozwiązanie używane we Francji. I tutaj zresztą na tym rysunku poniżej jest to pokazane, np. budynek przy ul. Partyzantów. Co istotne? Budynki modernistyczne, budynki dziesięciokondygnacyjne, urokiem tych klocuszków, tych pudełek zapalek jest bardzo niewielki detal architektoniczny. On jest np. w falowcach wyrażany łamanymi balkonami. W tym budynku boczna elewacja nie jest kwiatem do kożucha. Jest elementem nie tylko konstrukcyjnym, ale architektonicznym elementem tego budynku. Nie jest przypadkiem. Ta ściana boczna, nigdy nie miało być do niej dobudowane. On został zaprojektowany, jako ten klocuszek, przypomina mi się ta scena z filmu o tym przesuwaniu jeziora, ale te klocuszki gdzieś tam zostały porzucane. W tym przypadku dość przypadkowo, niemniej jednak np. w celowym układzie Zasy, fakt, że widocznym tylko z kosmosu, acz pomysł na to urbanisty, architekta. Innym przypadkiem jest ściana poniżej. W przypadku zarzucenia po II wojnie światowej, odbudowy pierzei, w której budynek styka się z każdym budynkiem, coś takiego zawsze do II wojny światowej nie mogło powstać. Dalej już nic nie powstanie, bo jest budynek Olimpu, w związku z tym ta ściana zostanie ślepa, ale nigdy nie miała być ślepa. Natomiast, no nic nie pozwoli tam już, tam jest droga dojazdowa do Olimpu, nie pozwoli nic już dobudować. Są takie przypadki bardzo skrajne, żeby to rozwiązać zaprezentuję w następnym slajdzie.

Kolejne rozwiązanie, tj. po lewej stronie siatka na rusztowaniach remontowo-budowlana. I tutaj mieszkańcy generalnie się wypowiedzieli, że 20%, 30% głosów jest zawsze na nie. W związku z tym znajdując kolejną odpowiedź, to jest pod warunkiem, że plan obejmie 30% siatki, a reklama będzie przedstawiała remont fasady. Rzeczywiście na Długim Targu jeden bardzo odpowiedzialny zarządca nieruchomości, który w okresie wakacyjnym umieszcza nośniki reklamowe za zgodą Pomorskiego Wojewódzkiego Konserwatora Zabytków, i w wyniku tych siatek remontowych potem elewacje rzeczywiście są remontowane. Mówimy tu o znacznych wydatkach, bo odmalowywanie tego dekoru, zdobień, gzymsów, różnych elementów, gipsowych ozdób elewacji są wydatkami znacznymi.

Tu jest nośnik znajdujący się na skrzyżowaniu ul. 3 Maja i Bitwy Oliwskiej. Reklama wielkoformatowa powyżej 18 m². Celowo pokazaliśmy go, właściwie w centrum miasta. Mieszkańcy twierdzą, że taka reklama powyżej 18m² nie

powinna być dopuszczona, czym nas zdziwili. Natomiast wskazali, że powinna być sytuowana w kilku wyznaczonych do tego lokalizacjach po przeprowadzeniu studiów krajobrazowych.

Reklama umieszczana na latarniach i słupach w formie ramki, wydarzenia kulturalne i sportowe. To jest niestety taki kamyczek, który sobie sami zafundowaliśmy. Jest dużo promocji wydarzeń, więc najczęściej te tablice są nieaktualne. I w tym przypadku jak państwo widzą dzień jest pochmurny, tablice są niebieskie i mieszkańcy dzieląc nasze zdanie są temu rozwiązaniu przeciwni.

Tablice informujące o dojeździe do miejsca prowadzonej działalności, do firmy. To jest ul. Kartuska, stara Kartuska, czyli Kartuska północna dzisiaj. Widzicie państwo jak te tablice wyglądają. Pod tablicę informującą o wagach podczepiona jest tablica informacyjna o pizzerii, czyli ktoś wpadł na pomysł, żeby się przebijać z informacją. Proponujemy odcięcie się od tego i skonstruowanie takiego uporządkowanego miejskiego systemu informacji lokalnej, gdzie miasto, gmina byłaby operatorem takiego systemu i w pasach drogowych znajdowałyby się dojazdy do tablic.

Jeśli chodzi o pylony. To jest kolejna taka, jakby zupełnie patologiczna sytuacja. Pylony cenowe oraz totemy reklamowe. Jest taka wiodąca sieć restauracji, która tym swoim M, czyli żółtymi łukami zachęca. Zawsze omawiając to pytałem, kiedy wyobrazimy sobie taką hipotetyczną sytuację, w której każdy podmiot gospodarczy miałby totem. Proszę sobie wyobrazić, że każdy warzywniak ma totem wysokości 18 metrów i właściwie taki Chełm składa się z 40, czy 50 takich totემów, bo dlaczego jakaś restauracja ma prawo do totemu, a pan w budce z kebabem, czy zapiekankami nie? Jedynym ograniczeniem dzisiaj jest ograniczenie finansowe. To samo dotyczy stacji benzynowych.

Radny Mariusz Andrzejczak, członek Komisji

Na autostradach, to jeszcze ma uzasadnienie.

Pan Dariusz Słodkowski, p.o. kierownika Działu Estetyzacji w ZDiZ

My to podzielamy. Mieszkańcy wskazali, że przede wszystkim powinna być ich maksymalna wysokość, i powinna być dopuszczona do stacji paliw. Prezentując strefy szczegółowo to omówię. Na poziomie ankiety nie wdaję się w szczegóły, bo to będzie jeszcze do omówienia.

Jeśli chodzi o reklamy imprez okolicznościowych, to jest to, co tworzy taki spontaniczny, krótki, acz często spory bałagan. To jest przede wszystkim to, co się dzieje na ogrodzeniach tramwajowych. I tutaj mieszkańcy są zgodni, że wiaty przystankowe, tablice i słupy ogłoszeniowe, przede wszystkim renesans słupów ogłoszeniowych, to jest totalnie możliwe, i głos często poruszany.

Radny Mariusz Andrzejczak, członek Komisji

Że chcą mieszkańcy?

Pan Dariusz Słodkowski, p.o. kierownika Działu Estetyzacji w ZDiZ

Tak.

Przewodniczący Adam Nieroda

Stupy ogłoszeniowe, to jeszcze z sprzed wojny ...

Radny Jacek Teodorczyk, członek Komisji

Nawet na latarniach, 42% ankietowanych się opowiedziało, że stupy ogłoszeniowe, to tak, ale na latarniach?

Pan Dariusz Słodkowski, p.o. kierownika Działu Estetyzacji w ZDiZ

My poprosiliśmy, zresztą staramy się na poziomie całej uchwały rozmawiać z ludźmi zewnętrznymi. Na warsztaty poprosiliśmy, żeby zorganizowało stowarzyszenie odpowiedzialne za design, tj. stowarzyszenie odpowiedzialne za festiwal m.in. murali w Gdyni, odpowiedzialnych za taką słynną lodziarnię Kwaśniak, za odnowienie przystanku Redłowo, budynku Laguny. Jest kilkanaście przykładów. Natomiast my z wyników warsztatów jesteśmy niezadowoleni. Jesteśmy niezadowoleni z racji tego, że frekwencja była stosunkowo niska, taka na poziomie 50%. Najgorzej wyszło spotkanie z przedsiębiorcami. Wydaje nam się, że przedsiębiorcy nie mają dzisiaj świadomości tego, jakie są konsekwencje wprowadzenia uchwały.

Przewodniczący Adam Nieroda

Myślałem, że ze strony przedsiębiorców będzie największe zainteresowanie, biorąc pod uwagę emocje.

Radny Mariusz Andrzejczak, członek Komisji

Czy będzie pan omawiał kwestie grodzień, czy dzisiaj skupimy się tylko na reklamie?

Pan Dariusz Słodkowski, p.o. kierownika Działu Estetyzacji w ZDiZ

Możemy rozmawiać. Natomiast my warsztaty będziemy ponawiać i tak naprawdę zorganizujemy to w inny sposób. Poprosimy, przede wszystkim musimy dotrzeć do tych, którzy ewentualnie będą dotknięci tą uchwałą, a przede wszystkim wiem, że z dobrego prawa nie tworzą się dobre praktyki. Bez wypracowania tego z przedsiębiorcami, sklepami, radami dzielnic, tej dobrej praktyki przestrzeni, ona się sama nie zadzieje, tylko w wyniku naszej dobrej intencji i dobrego prawa.

Podział Gdańska na strefy. To jest bardzo trudne zadanie.

Przewodniczący Adam Nieroda

Myślę, że ten element będzie budził właśnie największe kontrowersje, tych sześć stref.

Pan Dariusz Słodkowski, p.o. kierownika Działu Estetyzacji w ZDiZ

Przede wszystkim. Powstała uchwała Rady Miasta Ciechanów. Ta różnica między Gdańskiem a Ciechanowem polega na tym, że Ciechanów jest wielkości Zaspły, albo niewiele większym. Problem tego, że Gdańsk jest koniugacją liniową, a nie miastem takim o układzie tradycyjnym, w którym jest centrum w środku miasta, a potem rozlewającym się w różne strony, jak Poznań, jak Kraków, no Kraków jest miastem pasmowo północno-południowym, ale dlatego, że ta nasza urbanizacja poszła w różnych ciekawych kierunkach, dzisiaj centrum miasta, to Wrzeszcz z XIX wieku i Oliwa i jakby sprawia, że przy wykonywaniu tej mapy wiele ciekawych rozstrzygnięć. Należy podkreślić, że nasze, czasami narzucane

tempo, chociaż my dorzuciliśmy, zresztą prezydent nam dorzucił tyle wątków z zakresu konsultacji, jak również my chcieliśmy pogłębić studia, w związku z tym z tego zapowiadanego terminu kwietniowego to się jakieś pół roku opóźnia, ale to tempo jest tylko, dlatego dobre, że praca nad koncepcją regulacji estetyki miasta, która trwała dwa lata i jej wynikiem jest właśnie wykonanie strefowania polega na tym, że my dzisiaj właściwie przerysowujemy koncepcję regulacji estetyki miasta (KREM), i wykonane przez dwa lata przez Biuro Rozwoju Gdańska przez ówczesną kierowniczkę zespołu, a dzisiaj dyrektora panią Edytę Damszel - Turek praca jest dzisiaj wykonana, i można ją tylko w pewnych obszarach poprawić.

I tak wyklarowaliśmy 6 obszarów, które roboczo nazywamy sobie cyferkami: S0 S1, S2, S3, S4, SZ, i żeby uniknąć czegoś takiego, że jedna strefa będzie miejska, a druga będzie podmiejska.

W strefie zero (S0) klarujemy: Główne Miasto, chociaż mamy już dzisiaj uwagę od Pomorskiego Wojewódzkiego Konserwatora Zabytków, że on jednak będzie mimo konsultacji chciał ten obszar troszeczkę rozszerzyć, Twierdzę Wisłoujście, Westerplatte, Oś Widokową Książęcy Widok, czyli oś wychodzącą z parku Oliwskiego, i rzekomo ma być tam kiedyś widać morze, jak to kiedyś bywało oraz 444 obiekty będące w Wojewódzkim Rejestrze Zabytków. I tak. Dopuszcza się szyldy, które będą dodatkowo ograniczone, bo bardzo często będą ograniczenia automatyczne, ograniczone wielkością, ograniczone w technice wykonania, o tym za chwilę powiem. Dopuszczamy tam reklamy na budynkach w postaci siatek remontowych, gdzie ekspozycja reklamy jest do 30% powierzchni, umieszczona jest centralnie z odwzorowaniem elewacji na 12 miesięcy z karencją na 5 lat. Na tym obszarze dopuszczona jest reklama wewnątrz witryn, maksymalnie 20% powierzchni witryny. Dopuszcza się reklamę na obiektach: CITYLIGHT na przystankach. Z moich studiów nie ma tam żadnego przystanku autobusowego, acz wydaje mi się, że zachodzi strefa na przystanek za Westerplatte. Dopuszcza się reklamy okolicznościowe na wybranych latarniach dot. Wydarzeń odbywających się w tej strefie, czyli należy reklamować Jarmark Dominikański a nie coś innego. Dopuszcza się reklamę wolnostojącą na słupach ogłoszeniowo-reklamowych w wersji niepodświetlonej, czyli te, które dzisiaj są, taka imitacja piaskowca oraz system informacji lokalnej.

W strefie pierwszej (S1), oznaczonej tutaj w kolorze pomarańczowym. POZOSTAŁE OBSZARY ŚRÓDMIEŚCIA, HISTORYCZNE FRAGMENTY DZIELNIC (DOLNY WRZESZCZ, GÓRNY WRZESZCZ, OLIWA, ANIOŁKI, MŁODE MIASTO, LETNICA, DAWNA OSADA RYBACKA BRZEŻNO, NOWY PORT), TERENY PASA NADMORSKIEGO, OBSZARY CHRONIONEGO KRAJOBRAZU (OCHK WYSPIY SOBIESZEWSKIEJ, OTOMOŃSKI OCHK, OCHK ŻUŁAW GDAŃSKICH), DOBRA KULTURY WSPÓŁCZESNEJ (M.IN. HALA OLIVIA, NOT, DOM PRASY), CIĄGI WIDOKOWE NA WJEŹDZIE DO CENTRUM (UL. ELBLĄSKA I UL. TRAKT ŚW. WOJCIECHA), KRAJOBRAZY OTWARTE (M.IN. OTULINA TRÓJMIEJSKIEGO PARKU KRAJOBRAZOWEGO), ZESPOŁY I OBIEKTY ZNAJDUJĄCE SIĘ W GMINNEJ EWIDENCJI ZABYTKÓW. Gminna ewidencja zabytków liczy prawie 8 tysięcy obiektów.

DOPUSZCZA SIĘ:

SZYLDY

REKLAMĘ NA BUDYNKACH: - DODATKOWE SZYLDY (REKLAMY) DLA OKREŚLONYCH BUDYNKÓW - JEDNA REKLAMA DO 1/3 WYS. ELEWACJI BUDYNKU - SIATKI REMONTOWO-BUDOWLANE (EKSPozyCJA REKLAMY DO 30% POW. SIATKI, UMIESZCZONE CENTRALNIE, Z ODWZOROWANIEM ELEWACJI, NA 12 MSC. Z KARENcją 5 LAT) - CITYLIGHT (W TYM ELEKTRONICZNE) - REKLAMY WEWNĄTRZ WITRYN (MAX. 20% POW. WITRYNY, ODDALONA MIN. 0.5M)

REKLAMĘ NA OBIEKTACH: - CITYLIGHT (W TYM ELEKTRONICZNE): NA PRZYSTANKACH, NA KIOSKACH, W TUNELACH PODZIEMNYCH - REKLAMY OKOLICZNOŚCIOWE NA LATARNIACH

REKLAMĘ WOLNOSTOJĄCĄ: - SŁUPY OGŁOSZENIOWO-REKLAMOWE - CITYLIGHT (W TYM ELEKTRONICZNE) - PYLONY (JEDYNIĘ DLA STACJI BENZYNOWYCH) - SYSTEM INFORMACJI LOKALNEJ

W strefie drugiej (S2), oznaczonej tutaj kolorem żółtym. FRAGMENTY DZIELNIC: PRZYMORZE MAŁE, OLIWA, STRZYŻA, WRZESZCZ DOLNY, BRZEŻNO, MŁYNISKA, PRZERÓBKA, ORUNIA, ŚW. WOJCIECH, LIPCE, SIEDLCE, CHEŁM, SUCHANINO, NOWE MIASTO, ODCINEK AL. GRUNWALDZKIEJ (OD SKRZYŻOWANIA Z UL. DO STUDZIENKI DO SKRZYŻOWANIA Z AL. ŻOŁNIERZY WYKLĘTYCH)

DOPUSZCZA SIĘ:

SZYLDY

REKLAMĘ NA BUDYNKACH: - DODATKOWE SZYLDY (REKLAMY) DLA OKREŚLONYCH BUDYNKÓW - JEDNA REKLAMA DO 1/3 WYS. ELEWACJI BUDYNKU - SIATKI REMONTOWO-BUDOWLANE (EKSPozyCJA REKLAMY DO 30% POW. SIATKI, UMIESZCZONE CENTRALNIE, NA 12 MSC. Z KARENcją 5 LAT) - CITYLIGHT (W TYM ELEKTRONICZNE) - REKLAMY WEWNĄTRZ WITRYN (MAX. 30% POW. WITRYNY, ODDALONA MIN. 0.5M) REKLAMĘ NA OBIEKTACH: - CITYLIGHT (W TYM ELEKTRONICZNE): NA PRZYSTANKACH, NA KIOSKACH, W TUNELACH PODZIEMNYCH - REKLAMY OKOLICZNOŚCIOWE NA LATARNIACH

REKLAMĘ WOLNOSTOJĄCĄ: - GABLOTY 9 M2 - SŁUPY OGŁOSZENIOWO-REKLAMOWE - CITYLIGHT (W TYM ELEKTRONICZNE) - PYLONY (DLA STACJI BENZYNOWYCH) - SYSTEM INFORMACJI LOKALNEJ

W strefie trzeciej (S3). POZOSTAŁE TERENY W GRANICACH ADMINISTRACYJNYCH MIASTA GDAŃSKA, KTÓRE NIE ZOSTAŁY OBJĘTE INNYMI STREFAMI.

DOPUSZCZA SIĘ:

SZYLDY

REKLAMĘ NA BUDYNKACH: - DODATKOWE SZYLDY (REKLAMY) DLA OKREŚLONYCH BUDYNKÓW - JEDNA REKLAMA DO 1/3 WYS. ELEWACJI BUDYNKU - SIATKI REMONTOWO-BUDOWLANE (EKSPozyCJA REKLAMY DO 30% POW. SIATKI, UMIESZCZONE CENTRALNIE, NA 12 MSC. Z KARENcją 5 LAT) - CITYLIGHT (W TYM ELEKTRONICZNE) - REKLAMY WEWNĄTRZ WITRYN (MAX. 30% POW. WITRYNY, ODDALONA MIN. 0.5M) REKLAMĘ NA OBIEKTACH: - CITYLIGHT (W TYM ELEKTRONICZNE): NA PRZYSTANKACH, NA KIOSKACH, W TUNELACH PODZIEMNYCH - REKLAMY OKOLICZNOŚCIOWE NA LATARNIACH

REKLAMĘ WOLNOSTOJĄCĄ: - **BILLBOARD 18 M2** - SŁUPY OGŁOSZENIOWO-REKLAMOWE - CITYLIGHT (W TYM ELEKTRONICZNE) - PYLONY (DLA STACJI BENZYNOWYCH) - **TOTEMY** - SYSTEM INFORMACJI LOKALNEJ.

Totemy o ograniczonej wysokości. Jest to konstrukcja dla centrów handlowych z informacją, jakie centra tam się znajdują. Tutaj, co pan radny zauważył, że ze względów bezpieczeństwa ruchu drogowego lepiej, aby duże centra handlowe znajdujące się przy obwodnicy miały tę formację wysokościową ze względu na konieczność uprzednich zjazdów z drogi o charakterze przyspieszonym.

W strefie czwartej (S4). ZABUDOWA I NIERUCHOMOŚCI GRUNTOWE PRZYLEGŁE DO ODCINKÓW WYBRANYCH CIĄGÓW KOMUNIKACYJNYCH (OBWODNICA POŁUDNIOWA, UL. SUCHARSKIEGO, UL. SŁOWACKIEGO, AL. ARMII KRAJOWEJ)

DOPUSZCZA SIĘ:

SZYLDY

REKLAMĘ NA BUDYNKACH: - DODATKOWE SZYLDY (REKLAMY) DLA OKREŚLONYCH BUDYNKÓW - JEDNA REKLAMA DO 1/3 WYS. ELEWACJI BUDYNKU - SIATKI REMONTOWO-BUDOWLANE (EKSPOZYCJA REKLAMY DO 30% POW. SIATKI, UMIESZCZONE CENTRALNIE, NA 12 MSC. Z KARENCJĄ 5 LAT) - CITYLIGHT (W TYM ELEKTRONICZNE) - REKLAMY WEWNĄTRZ WITRYN (MAX. 30% POW. WITRYNY, ODDALONA MIN. 0.5M) REKLAMĘ NA OBIEKTACH: - CITYLIGHT (W TYM ELEKTRONICZNE): NA PRZYSTANKACH, NA KIOSKACH, W TUNELACH PODZIEMNYCH - REKLAMY OKOLICZNOŚCIOWE NA LATARNIACH REKLAMĘ WOLNOSTOJĄCĄ: - **BILLBOARD 32 M2** - SŁUPY OGŁOSZENIOWO-REKLAMOWE - CITYLIGHT (W TYM ELEKTRONICZNE) - PYLONY (DLA STACJI BENZYNOWYCH) - **TOTEMY** - SYSTEM INFORMACJI LOKALNEJ

W strefie zielonej (SZ). LASY, ZIELEŃCE, PARKI I CMENTARZE, ZIELEŃ MIEJSKA, OBSZARY OBJĘTE FORMAMI OCHRONY PRZYRODY, OGRODY DZIAŁKOWE ITP. W tym Park Oliwski, tam będą dopuszczone reklamy na latarniach. To są najczęściej obszary gminne w związku z tym, na jakich latarniach, a wiadomo, że w Parku oliwskim będą dopuszczone reklamy, zresztą on jest pod ochroną Wojewódzkiego Konserwatora Zabytków. I w tej strefie zielonej często są jakieś sklepiki, to dopuszczamy szyldy, zresztą on jest obligatoryjny dla wszystkich.

DOPUSZCZA SIĘ: SZYLDY REKLAMĘ WOLNOSTOJĄCĄ: - REKLAMY OKOLICZNOŚCIOWE NA WYBRANYCH LATARNIACH (DOT. WYDARZEŃ ODBYWAJĄCYCH SIĘ W GRANICACH STREFY) - SŁUPY OGŁOSZENIOWO-REKLAMOWE - SYSTEM INFORMACJI LOKALNEJ

Szyldy - propozycja regulacji dla stref SO, S1, SZ.

Jest to ciekawe, ale wymaga to czasu, żeby to wszystko omówić. Jest to taka sytuacja, gdzie są pokazane szyldy dla domu jednorodzinnego. To jest właśnie pylon. Jeśli nie ma ogrodzenia jest np. ażurowe. Tutaj jest jakaś odległość pomiędzy budynkiem a ogrodzeniem. To są najczęściej takie budynki, gdzie one stają się biurowcami, są tam praktyki lekarskie, adwokackie, mechanicy,

wulkanizacja. To jest takie rozwiązanie, żeby tutaj właśnie nie stawały banery, które są niedopuszczalne dla takiego rozwiązania.

To jest rozwiązanie dla centrów handlowych. Szyldy dla centrów wielkopowierzchniowych, punktów handlowych. Z definicji ustawy obiekty powyżej 2000 m². Uporządkowana forma na górze, w wyznaczonych obszarach oraz ten totem o maksymalnej wysokości w wybranych strefach. To jest panaceum wybrane na Oliwę, czyli w zależności od wysokości budynków.

Nasza reklama ma być skierowana do mieszkańców, do pieszych, nie rozpraszała kierowców, a informowała. **Patrz załącznik nr 4 do protokołu.**

Radny Mariusz Andrzejczak, członek Komisji

Na szczęście przy 55 metrach na reklamę chyba będzie musiało Ministerstwo Budownictwa wydawać zgodę, bo to są też elementy konstrukcyjne duże. Panie przewodniczący. Ta uchwała jest tak duża, temat jest tak szeroki, że trzeba go powtórzyć i zrobić jeszcze jedno spotkanie.

Przewodniczący Adam Nieroda

Tak. Wrócimy jeszcze do tego. Będziemy ten temat jeszcze raz omawiali, gdy zostanie skierowany projekt uchwały. Proszę radny Andrzejczak.

Radny Mariusz Andrzejczak, członek Komisji

Mam tylko jedno pytanie.

Radny Mariusz Andrzejczak, członek Komisji

Dajmy dokończyć.

Pan Dariusz Słodkowski, p.o. kierownika Działu Estetyzacji w ZDiZ

Będą inne restrykcje dla działek, jeśli chodzi o reklamę wolnostojącą. Pozostaje strefa wykluczeń, czyli tam, gdzie nośnik nie może się znajdować. Nośnik wolnostojący, to przede wszystkim musi być w odległości 10 metrów od budynku. Nie będzie takich sytuacji jak na Aniołkach. Ale kluczową kwestią dla tego tematu jest to, że zmieni w zależności, bo to jest akurat przykład dla drogi o charakterze przyspieszonym, a dla dróg, które znajdują się w strefie tempo 30, te odległości będą mniejsze, ale odległość centralna od nośnika od prawej i od lewej strony w tym przypadku musi wynosić 50 metrów, a więc jeśli nośnik reklamowy tam się znajduje, to musi być w formie działki, i choćby na liniach styku z pasem drogowym w odległości 100 metrów. Czyli, jeśli tu jest 50, a tu 40 - to nośnik nie może zostać zlokalizowany. **Patrz załącznik nr 4 do protokołu.**

Radny Mariusz Andrzejczak, członek Komisji

Kto pierwszy, ten lepszy.

Pan Dariusz Słodkowski, p.o. kierownika Działu Estetyzacji w ZDiZ

Nie. Działka ma jednego właściciela. Natomiast sytuacja, w której te odległości nachodzą na kolejne liczy się kolejność najazdów na nośnik reklamowy. Jeśli to jest droga, ruch prawostronny, nośnik pierwszy a następny staje się z punktu widzenia uchwały nielegalny. Zaczyna się skrzyżowanie, zaczyna się z powrotem liczenie odległości itd. itd. Natomiast w znacznym obszarze miasta

nośniki będą miały 9m². Na wybranych dzielnicach współczesnych będą, czyli na Gdańsku Południe i dzielnicach zachodnich Gdańska, czyli Kokoszki, Osowa będą dopuszczone nośniki 18m². Krajobraz pod tym względem zmieni się nam o tyle, że nośniki będą mniejsze, a przez to, że będą mniejsze, to będą one bardziej skierowane do ludzi. **Patrz załącznik nr 4 do protokołu.**

Radny Mariusz Andrzejczak, członek Komisji

Czy już macie założone kwestie dostosowawcze, jaki okres, czy jeszcze nie?

Pan Dariusz Słodkowski, p.o. kierownika Działu Estetyzacji w ZDiZ

Jeśli chodzi o ogrodzenia, pracujemy nad tym.

Radny Mariusz Andrzejczak, członek Komisji

Czyli jeszcze nie.

Pan Dariusz Słodkowski, p.o. kierownika Działu Estetyzacji w ZDiZ

Pracujemy nad tym. Dzisiaj jeszcze ich nie prezentujemy, będzie jeszcze osobna ankieta. Jeśli chodzi o okresy dostosowawcze, my wychodzimy z propozycją 12 miesięcy, chociaż jesteśmy zdolni do kompromisów. Dziękuję bardzo.

Radny Mariusz Andrzejczak, członek Komisji

My musimy tu zrobić na pewno spotkanie, bo to, co jest w tej uchwale najważniejsze to kwestie grodzień.

Przewodniczący Adam Nieroda

Gdy będzie konkretny projekt uchwały, to jeszcze wrócimy do tematu. Dziękujemy bardzo panu kierownikowi za obszernie wytłumaczenie, bardzo ciekawy materiał, wielka żmudna praca, można by ileś godzin nad tym dyskutować. Jeszcze raz dziękuję bardzo. Przechodzimy do punktu ostatniego naszego porządku obrad.

PUNKT - 8

Sprawy wniesione, wolne wnioski.

Przewodniczący Adam Nieroda

Do Komisji zostały skierowane dwa pisma:

Pierwsze o wytypowanie przedstawiciela Gminy Miasta Gdańska do Rady Nadzorczej Fundacji „Agencja Regionalnego Monitoringu Atmosfery Aglomeracji Gdańskiej (ARMAAG). **Pismo WS-I.622.9.2016.4431.AW.186908 z dnia 13.06.2016r.stanowi załącznik nr 6 do protokołu.**

Ustalenia Komisji:

Komisja wybrała jednogłośnie Radnego Mariusza Andrzejczaka na przedstawiciela Gminy Miasta Gdańska do Rady Nadzorczej Fundacji „Agencja Regionalnego Monitoringu Atmosfery Aglomeracji Gdańskiej.

Przewodniczący Adam Nieroda

Drugie pismo o wytypowanie dwóch przedstawicieli do udziału w pracach Komisji Kwalifikacyjnej w ramach obszaru tematycznego: Wspomaganie realizacji zadań państwowego monitoringu środowiska. Pismo WS-I.3032.2016.DK.184 713 z dnia 20.06.2016r. stanowi załącznik nr 7 do protokołu.

Ustalenia Komisji:

Komisja wybrała jednogłośnie Radnego Adama Nierodę i Radnego Jacka Teodorczyka do udziału w pracach Komisji Kwalifikacyjnej w ramach obszaru tematycznego: Wspomaganie realizacji zadań państwowego monitoringu środowiska, innych systemów kontrolnych i pomiarowych oraz badań stanu środowiska, a także systemów pomiarowych zużycia wody i ciepła, której zadaniem jest merytoryczna ocena oferty.

Przewodniczący Adam Nieroda

Dziękuję bardzo. Nie ma spraw ze strony członków Komisji.

Dziękuję bardzo za czynny udział w posiedzeniu Komisji. Porządek obrad został wyczerpany, zamykam posiedzenie Komisji. Na tym posiedzenie zostało zakończone - godz. 18:00.

*Przewodniczący
Komisji Zrównoważonego Rozwoju RMG*

Adam Nieroda

Protokół sporządziła:

Elżbieta Wajs-Deyck
Pracownik Biura Rady Miasta Gdańska



jestem z
GDAŃSKA

Gdańsk, 22.06.2016

Uchwała Krajobrazowa Gdańska



gdansk.pl



Podstawa prawna

- 24 kwietnia 2015** Ustawa o zmianie niektórych ustaw w związku ze wzmocnieniem narzędzi ochrony krajobrazu
- 24 września 2015** Uchwała Nr XIV/383/15 Rady Miasta Gdańska w sprawie przygotowania projektu uchwały w sprawie ustalenia zasad i warunków sytuowania tablic reklamowych i urządzeń reklamowych na terenie Miasta Gdańska
- 21 października 2015** Zarządzenie Nr 1555/15 Prezydenta Miasta Gdańska w sprawie powołania Zespołu Konsultacyjnego do spraw ochrony krajobrazu Miasta Gdańska

Zespół Konsultacyjny ds. Ochrony Krajobrazu Miasta Gdańska

- ✓ Pomorski Wojewódzki Konserwator Zabytków
- ✓ Miejski Konserwator Zabytków

przedstawiciele:

- ✓ Wydziału Prawa i Administracji Uniwersytetu Gdańskiego
- ✓ Akademii Sztuk Pięknych w Gdańsku
- ✓ Wydziału Architektury Politechniki Gdańskiej
- ✓ Rady Miasta Gdańska
- ✓ Instytutu Metropolitalnego
- ✓ Pracodawców Pomorza
- ✓ Izby Gospodarczej Reklamy Zewnętrznej
- ✓ Biura Rozwoju Gdańska
- ✓ Wydziału Urbanistyki i Architektury Urzędu Miejskiego w Gdańsku
- ✓ Zarządu Dróg i Zieleni w Gdańsku



Działania Zespołu Konsultacyjnego ds. Ochrony Krajobrazu Miasta Gdańska

- 3 listopada 2015 SPOTKANIE WPROWADZAJĄCE
SPOTKANIA TEMATYCZNE:
- ✓ reklama lokalnych firm i wydarzeń
 - ✓ szyldy
 - ✓ reklama w krajobrazie miasta
 - ✓ reklama a architektura
- 23 marca 2016 PODSUMOWANIE PRAC
PRZYJĘCIE REKOMENDACJI
- 15 czerwca 2016 SPOTKANIE INFORMACYJNE



jestem z
GDAŃSKA

Konsultacje - ankieta internetowa

Start - 16 maja godz. 11:00

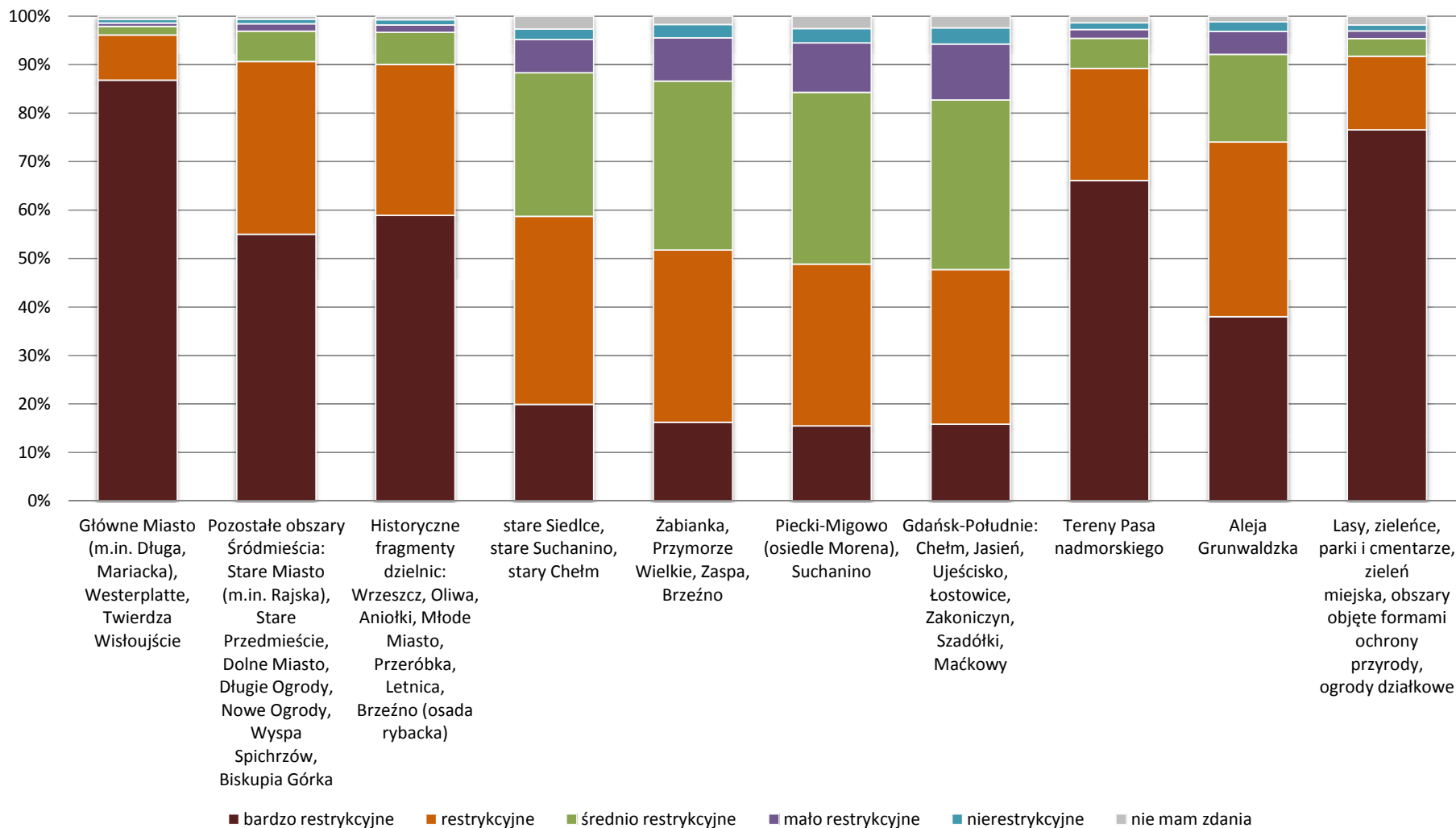
Zakończenie - 30 maja godz. 23:59



Ankietę wypełniło 5 468 osób!

Konsultacje - wyniki ankiety

Czy regulacje związane z sytuowaniem obiektów małej architektury, reklam i ogrodzeń w odniesieniu do wymienionych w tabeli obszarów Gdańsk powinny być mniej czy bardziej restrykcyjne?



Konsultacje - wyniki ankiety

Szyldy przedstawione na poniższej fotografii powinny:

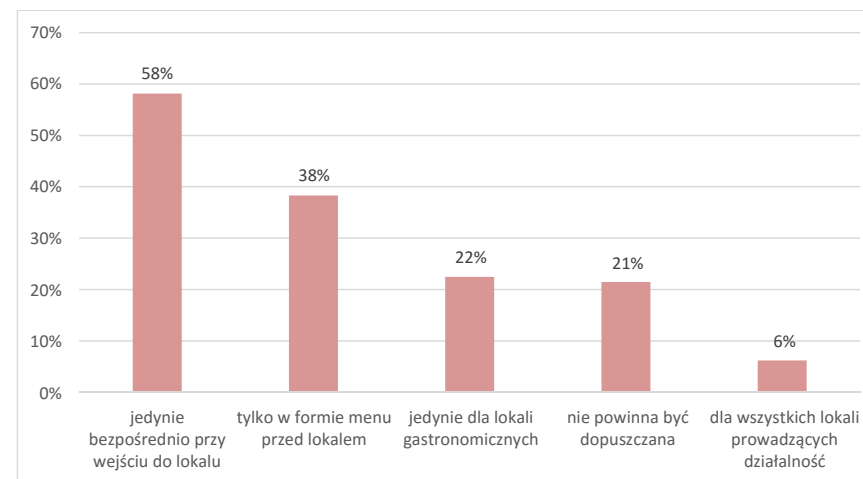
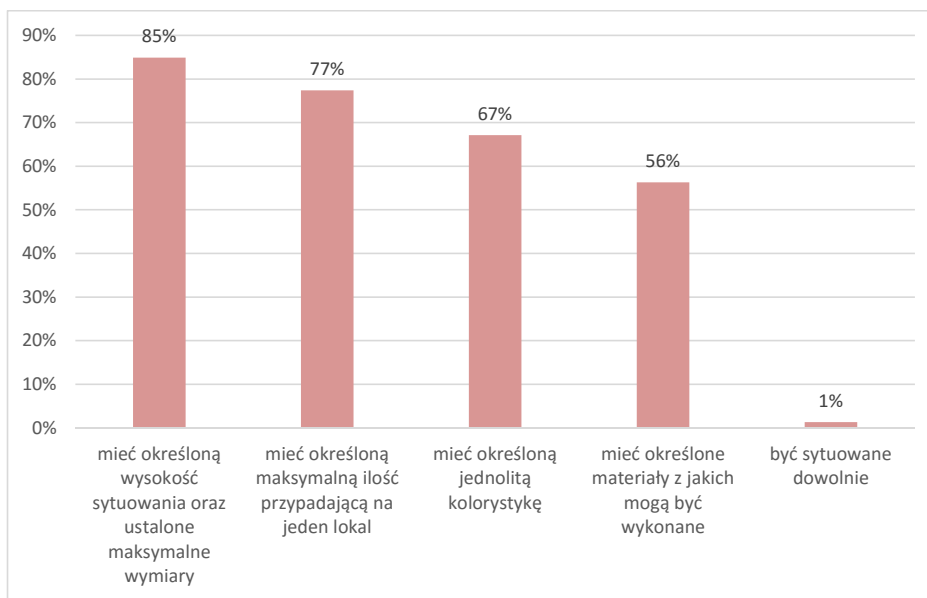


Fot. Archiwum ZDIz

Reklama w postaci tzw. potykacza powinna być dopuszczona:



Fot. Archiwum ZDIz





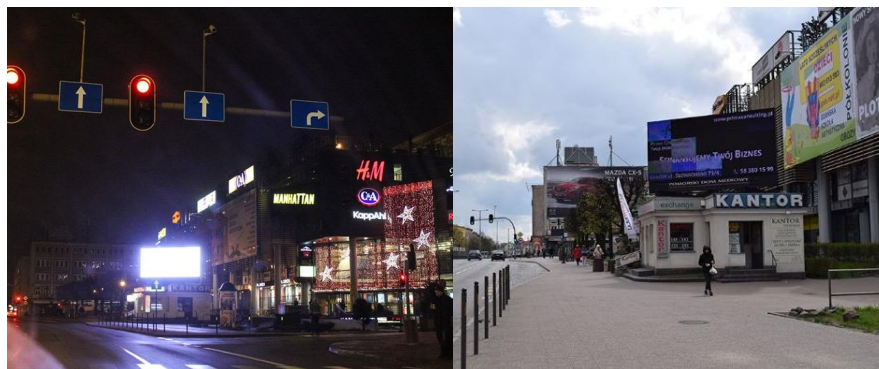
Konsultacje - wyniki ankiety

Szyldy wielkopowierzchniowych obiektów handlowych (galerii handlowych) i biurowców powinny być:

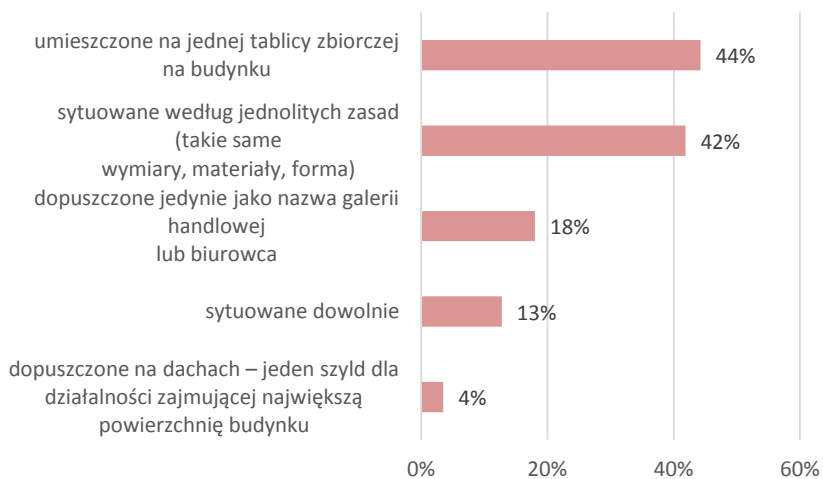


Fot. Archiwum ZDiZ

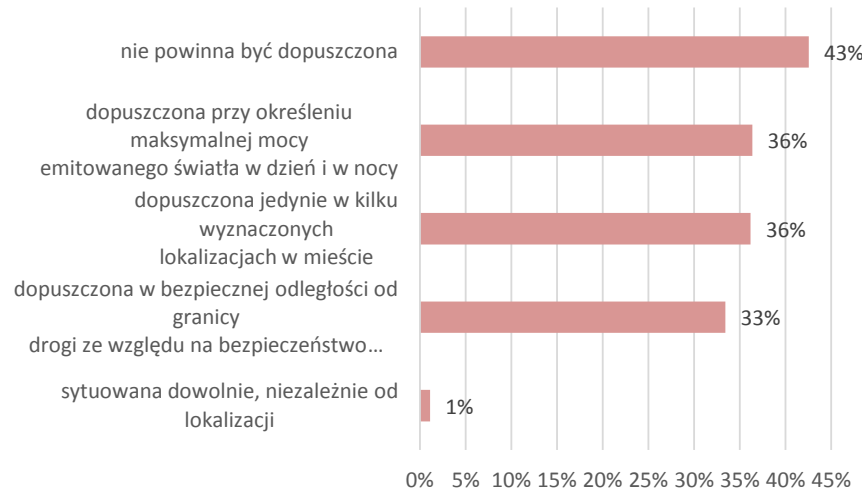
Reklama elektroniczna w postaci ekranów LED o zmiennej treści powinna być:



Fot. Weronika Belczewska/Archiwum ZDiZ



Wypełnienia: 5468

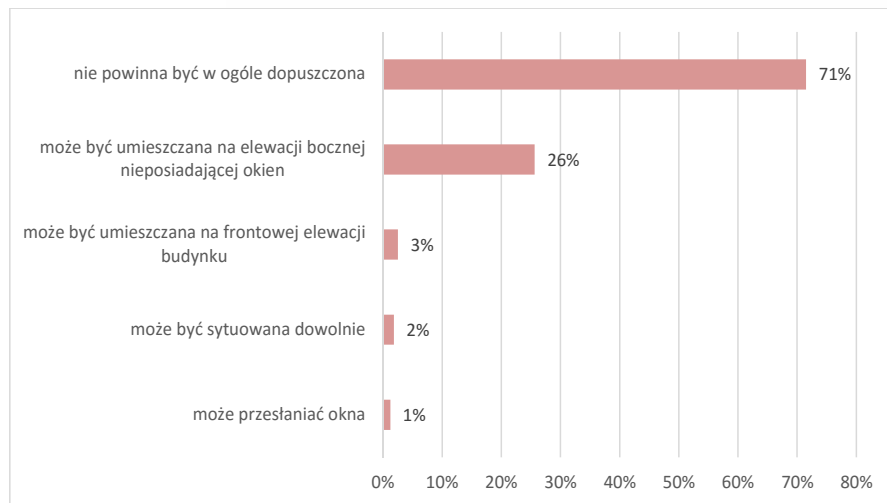


Konsultacje - wyniki ankiety

Czy Pana/i zdaniem reklama na budynku:



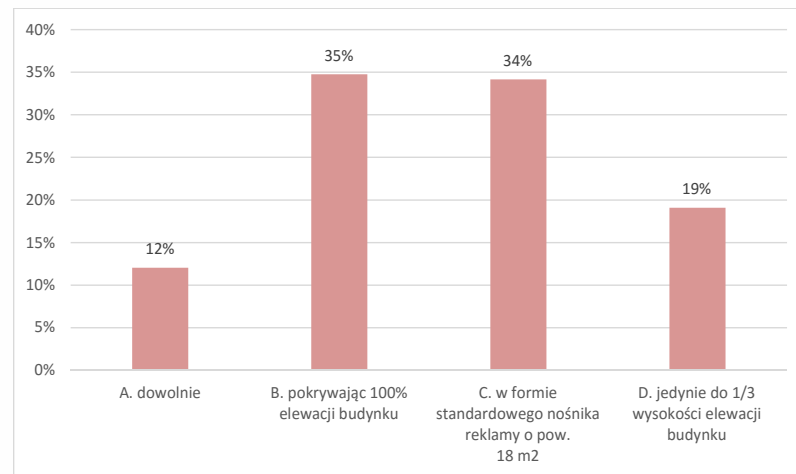
Fot. Archiwum ZDiZ



W przypadku dopuszczenia lokalizacji reklamy na elewacji nieposiadającej okien powinna być ona umieszczana:



Fot. Archiwum ZDiZ

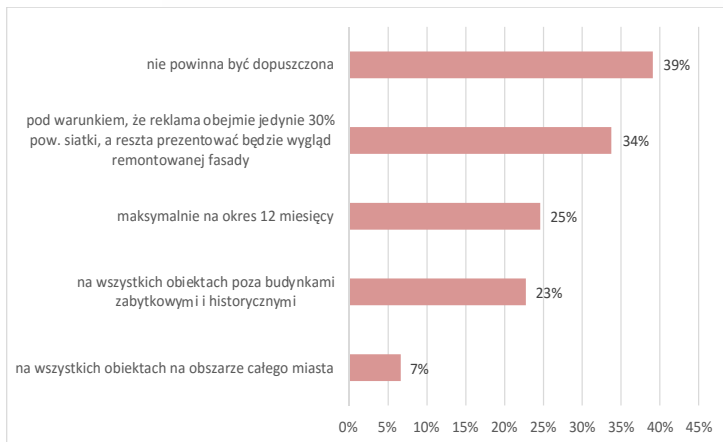


Konsultacje - wyniki ankiety

Reklama w postaci siatek na rusztowaniach remontowo-budowlanych powinna być dopuszczona:



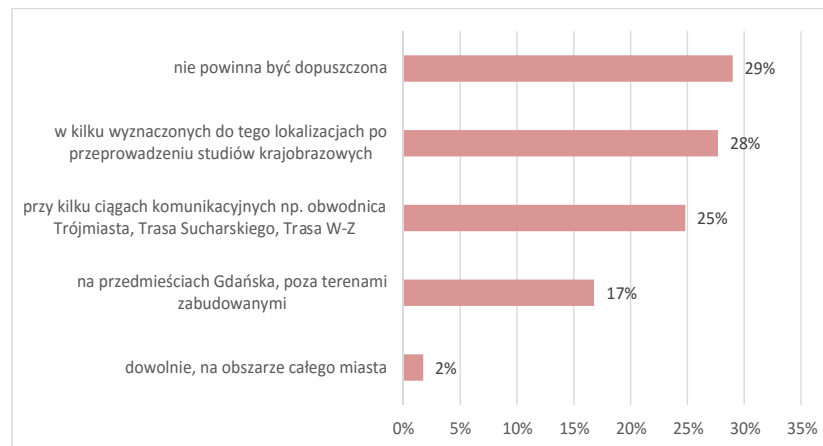
Zródło: <https://www.facebook.com/2PiGroup/photos>



Reklama wielkoformatowa (powyżej 18m²) powinna być sytuowana:



Fot. Archiwum ZDIŻ

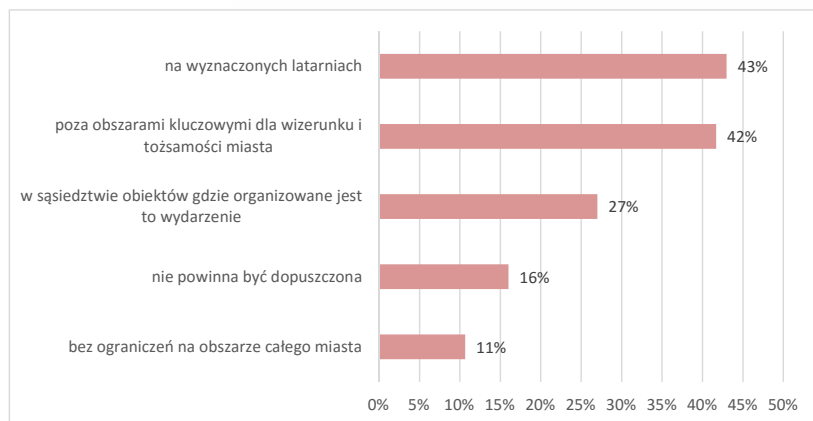


Konsultacje - wyniki ankiety

Reklama wydarzeń kulturalnych i sportowych, umieszczana w formie ramki na latarniach i słupach, powinna być sytuowana:



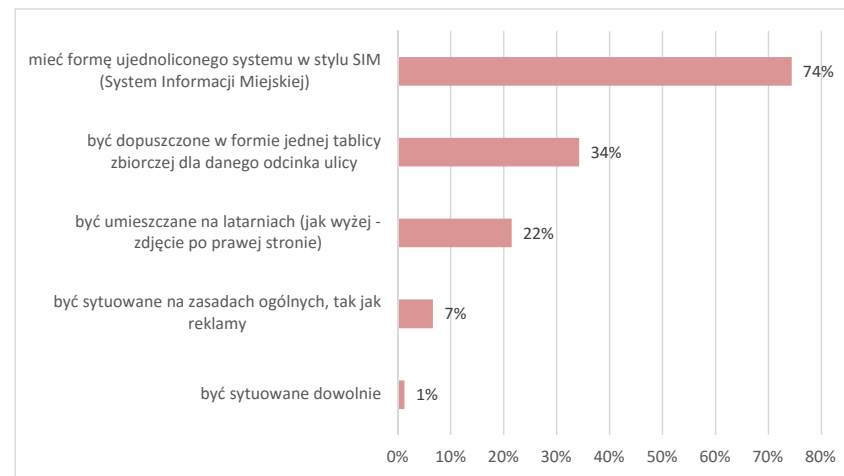
Fot. Piotr Poloczański



Tablice informujące o dojeździe do miejsca prowadzonej działalności powinny:



Fot. Archiwum ZDIZ



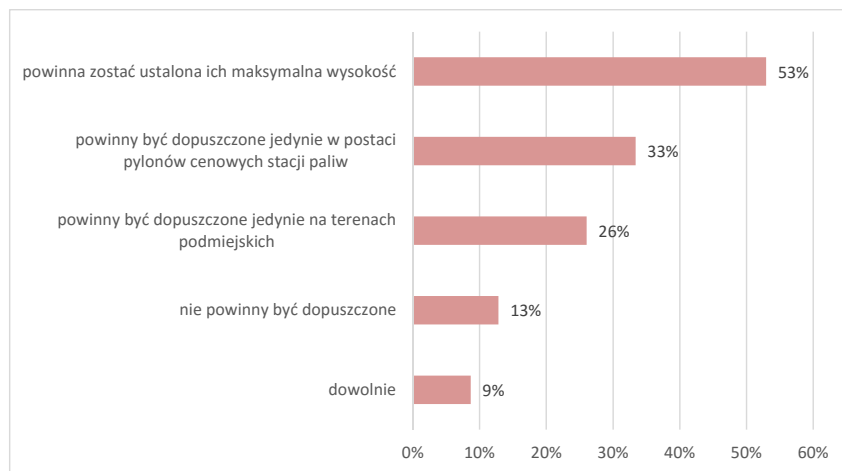


Konsultacje - wyniki ankiety

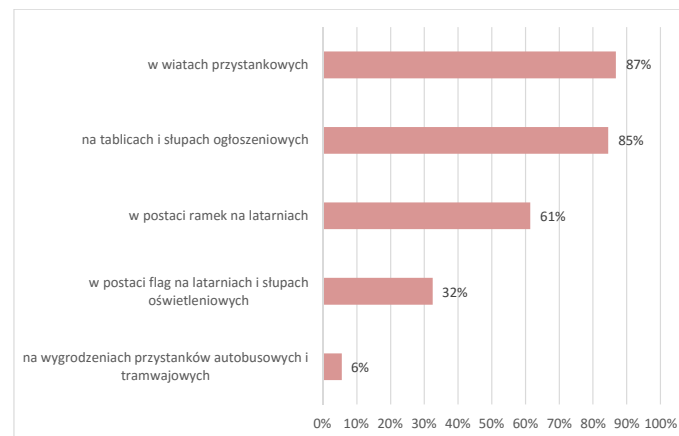
Pylony cenowe oraz totemy reklamowe powinny być sytuowane:



Fot. Archiwum ZDiZ



Reklama okolicznościowa dotycząca lokalnych wydarzeń sportowych, kulturalnych i społecznych powinna być umieszczana:



Konsultacje - warsztaty



- 7 czerwca – warsztaty z **mieszkańcami**
- 8 czerwca – warsztaty z **przedsiębiorcami**
- 9 czerwca – warsztaty z **radami dzielnic**



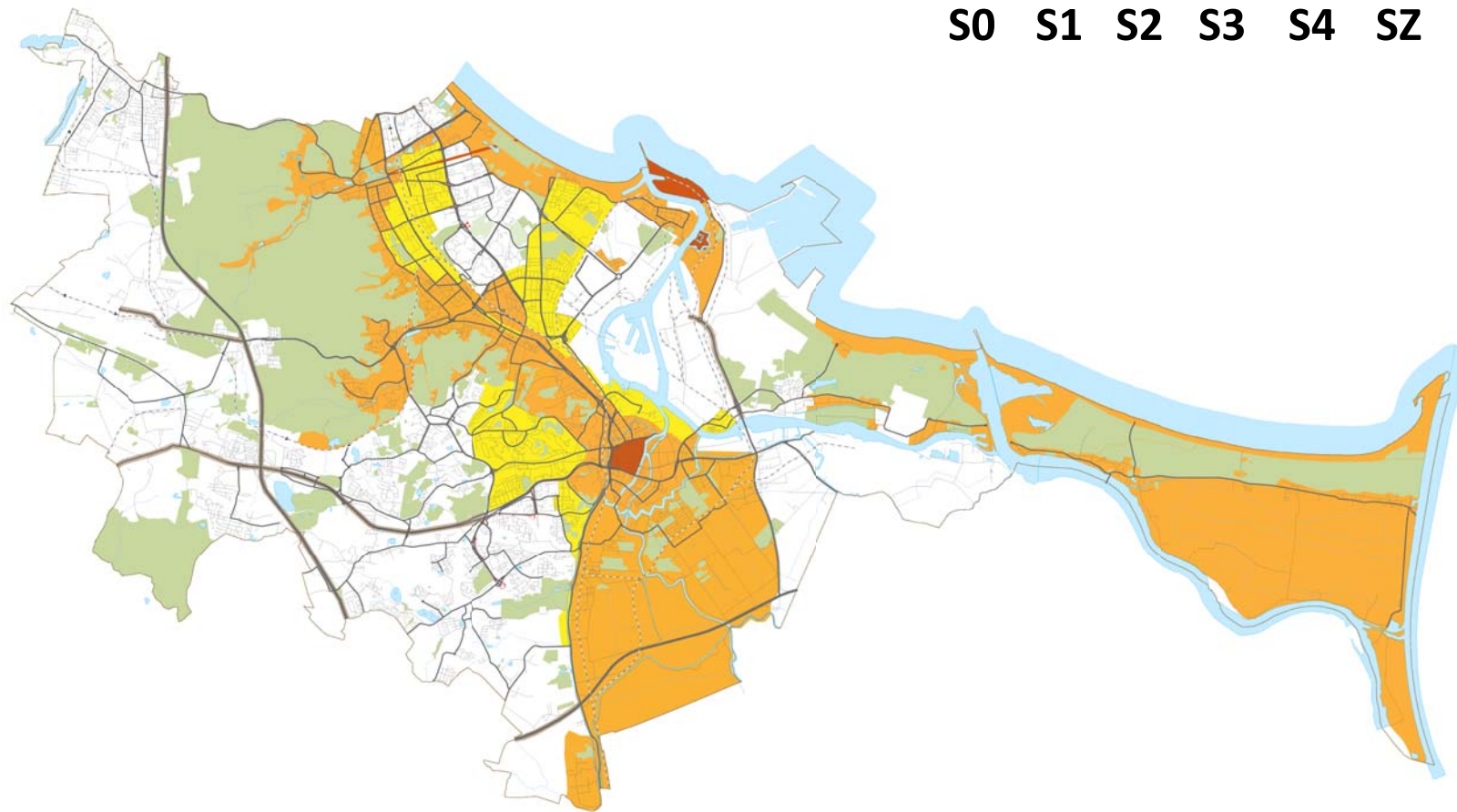
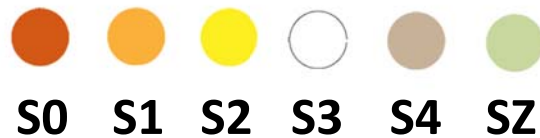
jestem z
GDAŃSKA

Konsultacje - warsztaty





Podział Gdańska na strefy

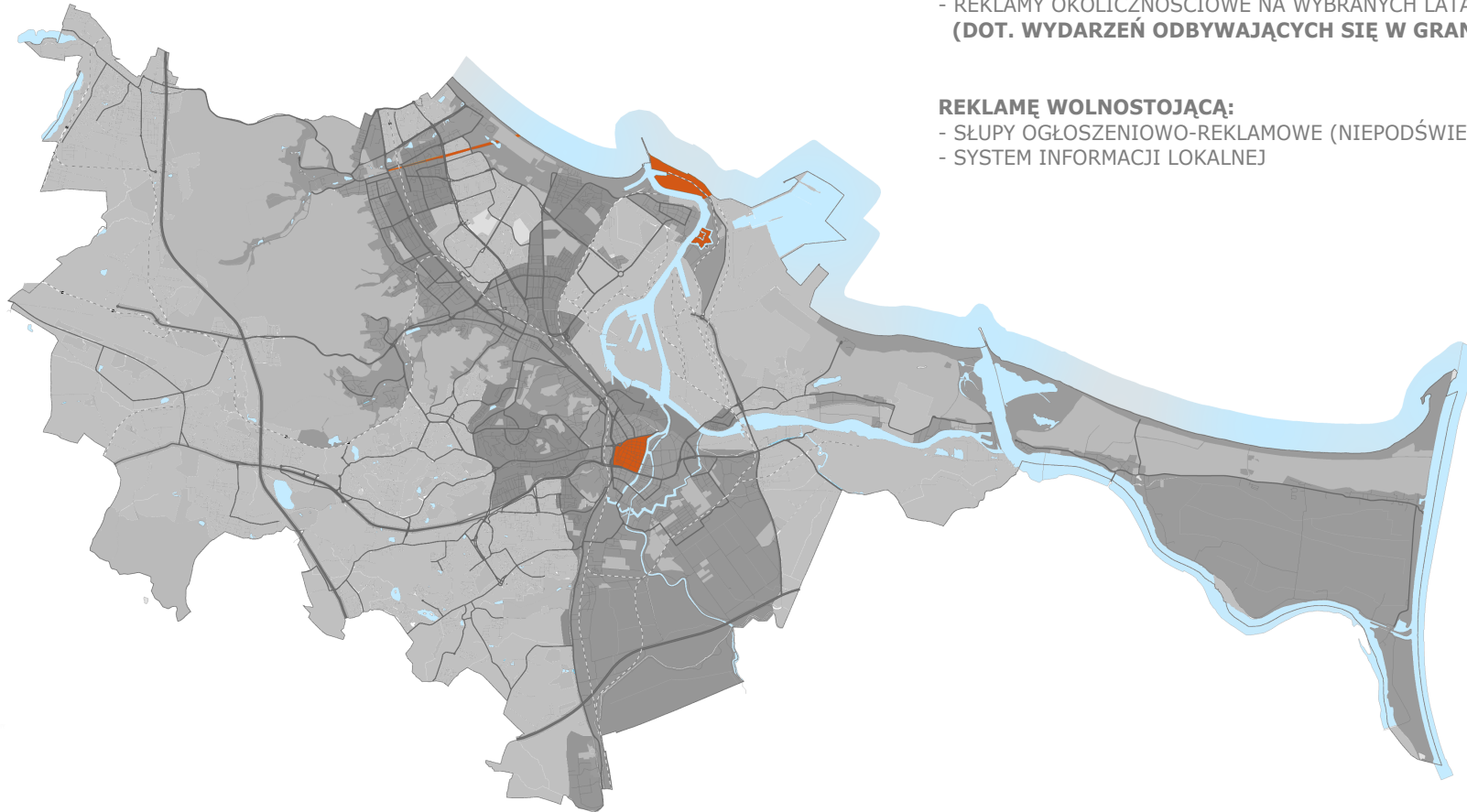




jestem z
GDAŃSKA

STREFA S0

GLÓWNE MIASTO, TWIERDZA WISŁOUJŚCIE,
WESTERPLATTE, OŚ WIDOKOWA KSIAŻECY WIDOK,
ZESPOŁY I OBIEKTY ZNAJDUJĄCE SIĘ W WOJEWODZKIM
REJESTRZE ZABYTKÓW



DOPUSZCZA SIĘ:

SZYLDY (DODATKOWE REGULACJE)

REKLAMĘ NA BUDYNKACH:

- SIATKI REMONTOWO-BUDOWLANE
(EKSPOZYCJA REKLAMY DO 30% POW. SIATKI, UMIESZCZONE CENTRALNIE,
Z ODWZOROWANIEM ELEWACJI, NA 12 MŚC. Z KARENcją 5 LAT)
- REKLAMY WEWNĄTRZ WITRYN
(MAX. 20% POW. WITRYNY, ODDALONA MIN. 0.5M)

REKLAMĘ NA OBIEKTACH:

- CITYLIGHT NA PRZYSTANKACH
- REKLAMY OKOLICZNOŚCIOWE NA WYBRANYCH LATARNIACH
(**DOT. WYDARZEŃ ODBYWAJĄCYCH SIĘ W GRANICACH STREFY**)

REKLAMĘ WOLNOSTOJĄCĄ:

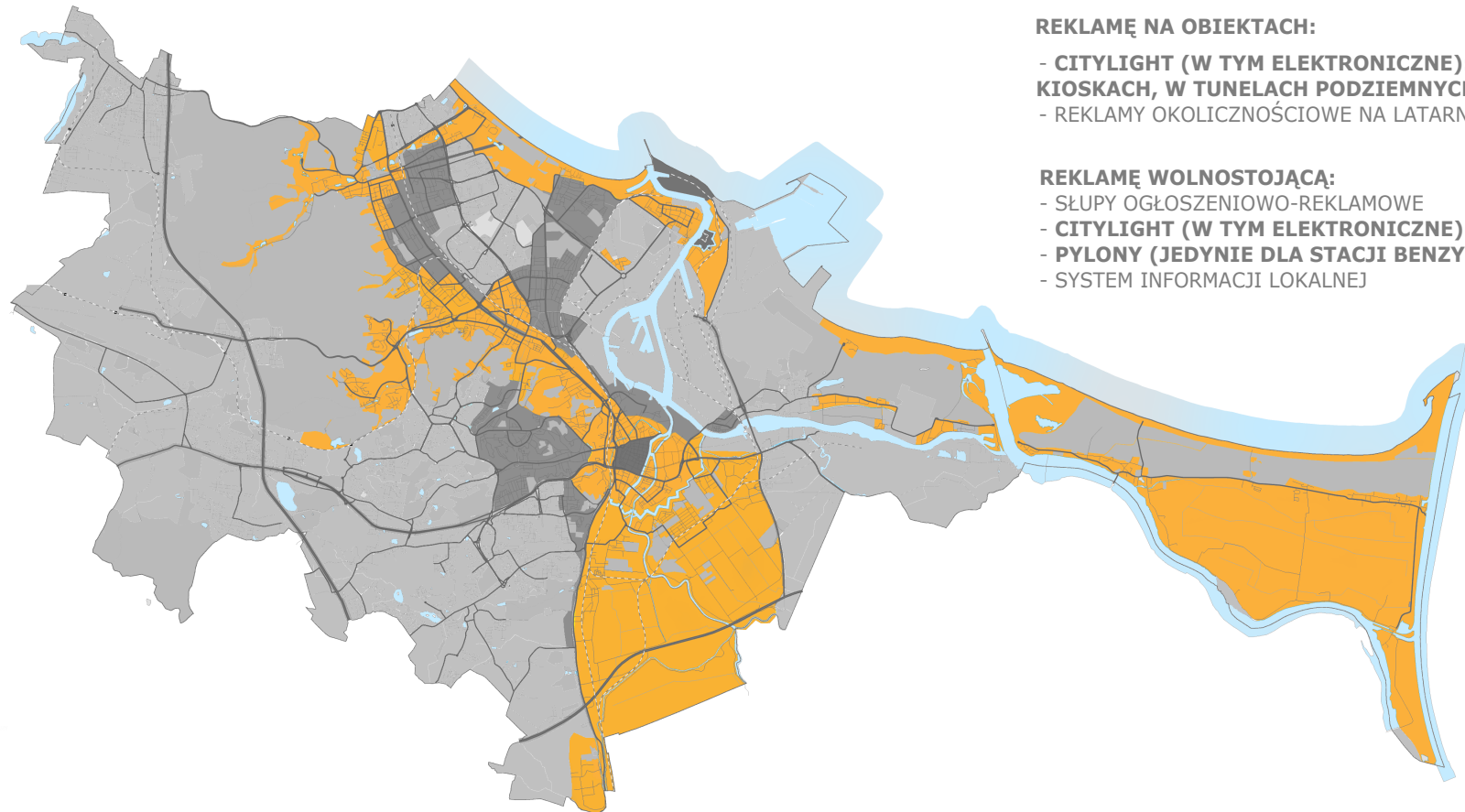
- SŁUPY OGŁOSZENIOWO-REKLAMOWE (NIEPODŚWIETLANE)
- SYSTEM INFORMACJI LOKALNEJ



jestem z
GDAŃSKA

STREFA S1

POZOSTAŁE OBSZARY ŚRÓDMIEŚCIA, HISTORYCZNE FRAGMENTY DZIELNIC (DOLNY WRZESZCZ, GÓRNY WRZESZCZ, OLIWA, ANIOŁKI, MŁODE MIASTO, LETNICA, DAWNA OSADA RYBACKA BRZEŻNO, NOWY PORT), TERENY PASA NADMORSKIEGO, OBSZARY CHRONIONEGO KRAJOBRAZU (OCHK WSPY SOBIESZEWSKIEJ, OTOMOŃSKI OCHK, OCHK ŻUŁAW GDAŃSKICH), DOBRA KULTURY WSPÓŁCZESNEJ (M.IN. HALA OLIVIA, NOT, DOM PRASY), CIĄGI WIDOKOWE NA WJEŹDZIE DO CENTRUM (UL. ELBLĄSKA I UL. TRAKT ŚW. WOJCIECHA), KRAJOBRAZY OTWARTE (M.IN. OTULINA TRÓJMIEJSKIEGO PARKU KRAJOBRAZOWEGO), ZESPOŁY I OBIEKTY ZNAJDUJĄCE SIĘ W GMINNEJ EWIDENCJI ZABYTKÓW



DOPUSZCZA SIĘ:

SZYLDY

REKLAMĘ NA BUDYNKACH:

- DODATKOWE SZYLDY (REKLAMY) DLA OKREŚLONYCH BUDYNKÓW
- **JEDNA REKLAMA DO 1/3 WYS. ELEWACJI BUDYNKU**
- SIATKI REMONTOWO-BUDOWLANE (EKSPOZYCJA REKLAMY DO 30% POW. SIATKI, UMIESZCZONE CENTRALNIE, Z ODWZOROWANIEM ELEWACJI, NA 12 MŚC. Z KARENcją 5 LAT)
- CITYLIGHT (W TYM ELEKTRONICZNE)
- REKLAMY WEWNĄTRZ WITRYN (MAX. 20% POW. WITRYNY, ODDALONA MIN. 0.5M)

REKLAMĘ NA OBIEKTACH:

- **CITYLIGHT (W TYM ELEKTRONICZNE): NA PRZYSTANKACH, NA KIOSKACH, W TUNELACH PODZIEMNYCH**
- REKLAMY OKOLICZNOŚCIOWE NA LATARNIACH

REKLAMĘ WOLNOSTOJĄCĄ:

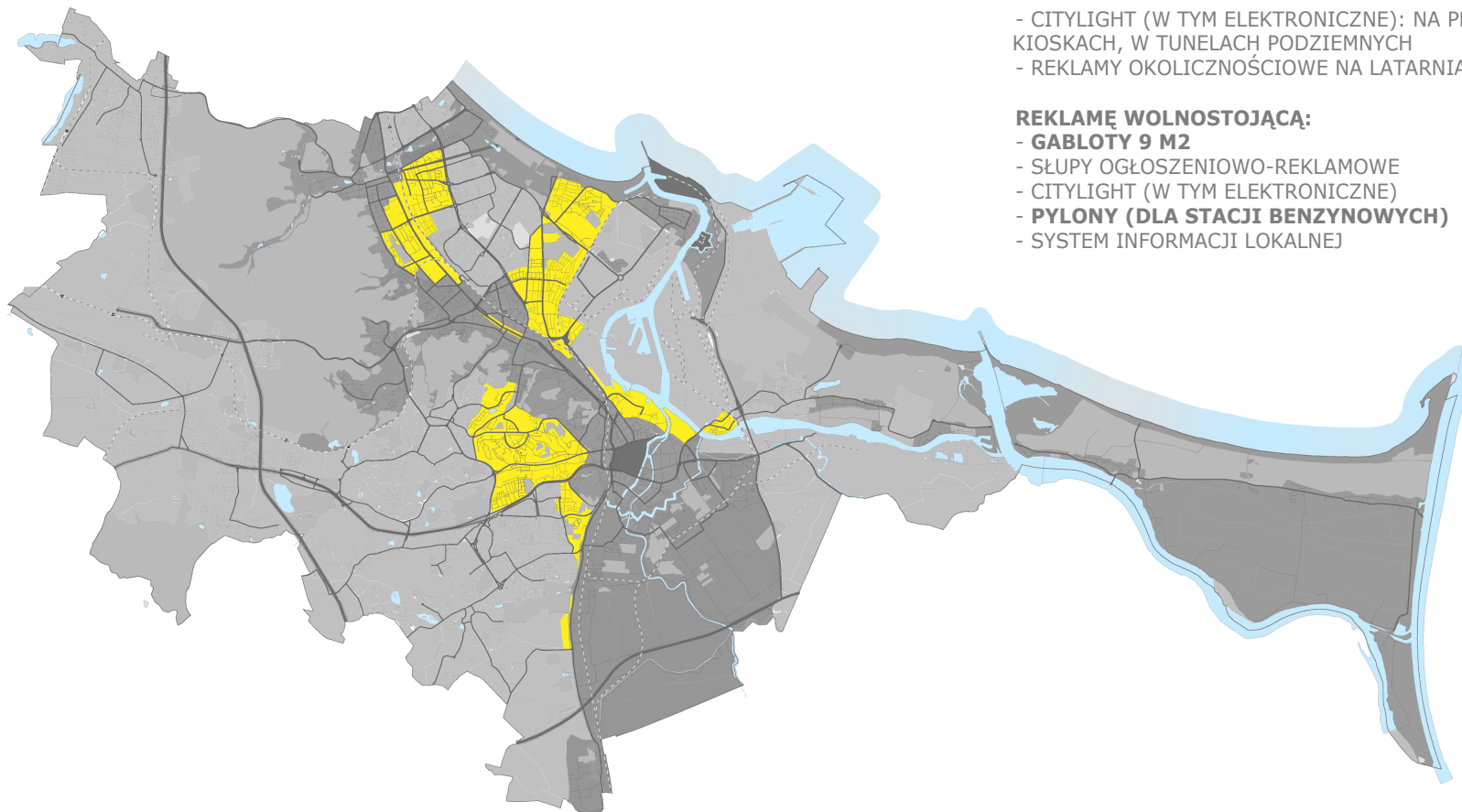
- SŁUPY OGŁOSZENIOWO-REKLAMOWE
- **CITYLIGHT (W TYM ELEKTRONICZNE)**
- **PYLONY (JEDYNIÉ DLA STACJI BENZYNOWYCH)**
- SYSTEM INFORMACJI LOKALNEJ



jestem z
GDAŃSKA

STREFA S2

FRAGMENTY DZIELNIC: PRZYMORZE MAŁE, OLIWA, STRZYŻA, WRZESZCZ DOLNY, BRZEŻNO, MŁYNISKA, PRZERÓBKA, ORUNIA, ŚW. WOJCIECH, LIPCE, SIEDLCE, CHEŁM, SUCHANINO, NOWE MIASTO, ODCINEK AL. GRUNWALDZKIEJ (OD SKRZYŻOWANIA Z UL. DO STUDZIENKI DO SKRZYŻOWANIA Z AL. ŻOŁNIERZY WYKLĘTYCH)



DOPUSZCZA SIĘ:

SZYLDY

REKLAMĘ NA BUDYNKACH:

- DODATKOWE SZYLDY (REKLAMY) DLA OKREŚLONYCH BUDYNKÓW
- JEDNA REKLAMA DO 1/3 WYS. ELEWACJI BUDYNKU
- SIATKI REMONTOWO-BUDOWLANE (EKSPOZYCJA REKLAMY DO 30% POW. SIATKI, UMIESZCZONE CENTRALNIE, NA 12 MSC. Z KARENCJĄ 5 LAT)
- CITYLIGHT (W TYM ELEKTRONICZNE)
- REKLAMY WEWNĄTRZ WITRYN (**MAX. 30% POW. WITRYNY, ODDALONA MIN. 0.5M**)

REKLAMĘ NA OBIEKTACH:

- CITYLIGHT (W TYM ELEKTRONICZNE): NA PRZYSTANKACH, NA KIOSKACH, W TUNELACH PODZIEMNYCH
- REKLAMY OKOLICZNOŚCIOWE NA LATARNIACH

REKLAMĘ WOLNOSTOJĄCĄ:

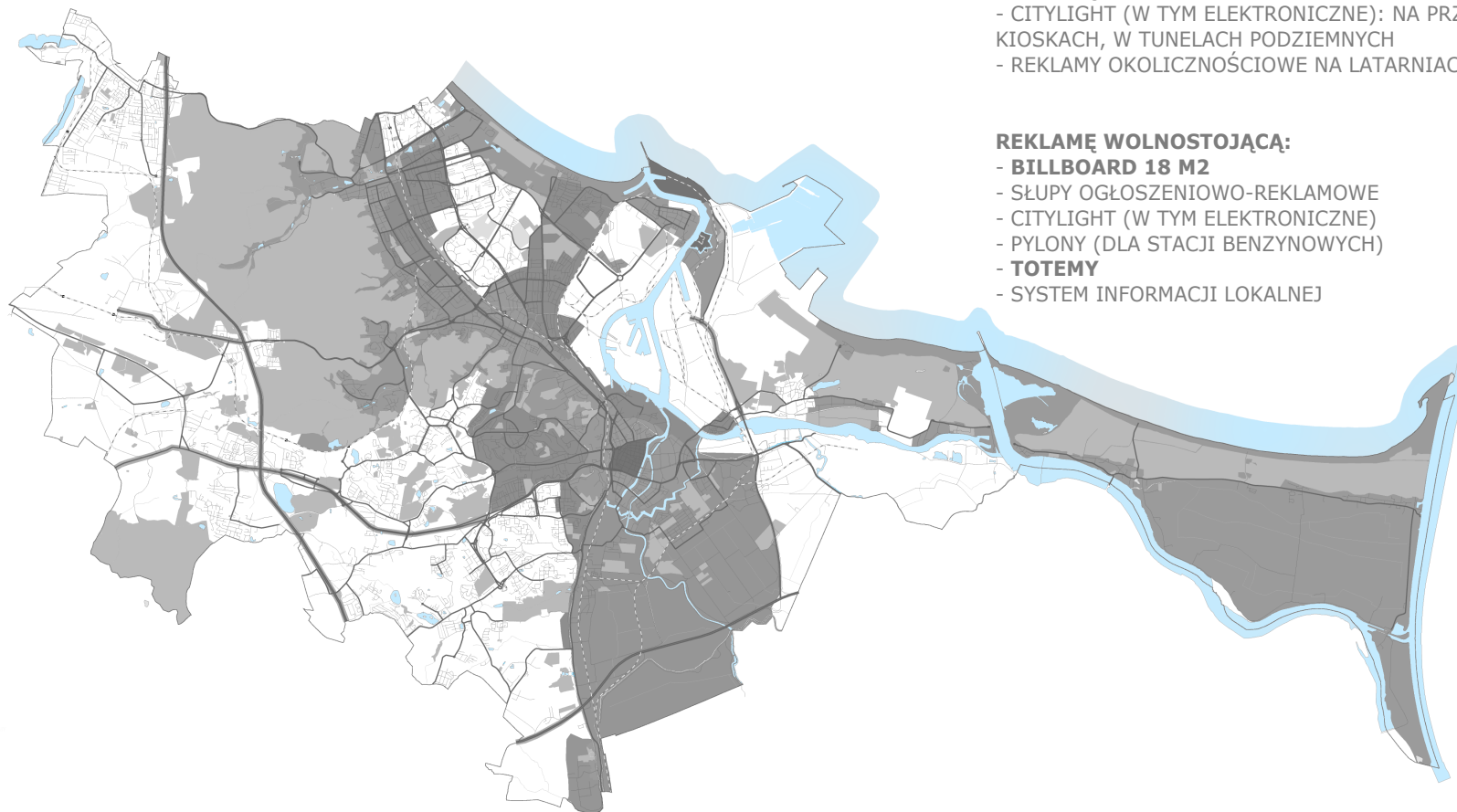
- **GABLOTY 9 M2**
- SŁUPY OGŁOSZENIOWO-REKLAMOWE
- CITYLIGHT (W TYM ELEKTRONICZNE)
- **PYLONY (DLA STACJI BENZYNOWYCH)**
- SYSTEM INFORMACJI LOKALNEJ



jestem z
GDAŃSKA

STREFA S3

POZOSTAŁE TERENY W GRANICACH ADMINISTRACYJNYCH
MIASTA GDAŃSKA, KTÓRE NIE ZOSTAŁY OBJĘTE INNYMI STREFAMI



DOPUSZCZA SIĘ:

SZYLDY

REKLAMĘ NA BUDYNKACH:

- DODATKOWE SZYLDY (REKLAMY) DLA OKREŚLONYCH BUDYNKÓW
- JEDNA REKLAMA DO 1/3 WYS. ELEWACJI BUDYNKU
- SIATKI REMONTOWO-BUDOWLANE (EKSPOZYCJA REKLAMY DO 30% POW. SIATKI, UMIESZCZONE CENTRALNIE, NA 12 MŚC. Z KARENCJĄ 5 LAT)
- CITYLIGHT (W TYM ELEKTRONICZNE)
- REKLAMY WEWNĄTRZ WITRYN (MAX. 30% POW. WITRYNY, ODDALONA MIN. 0.5M)

REKLAMĘ NA OBIEKTACH:

- CITYLIGHT (W TYM ELEKTRONICZNE): NA PRZYSTANKACH, NA KIOSKACH, W TUNELACH PODZIEMNYCH
- REKLAMY OKOLICZNOŚCIOWE NA LATARNIACH

REKLAMĘ WOLNOSTOJĄCĄ:

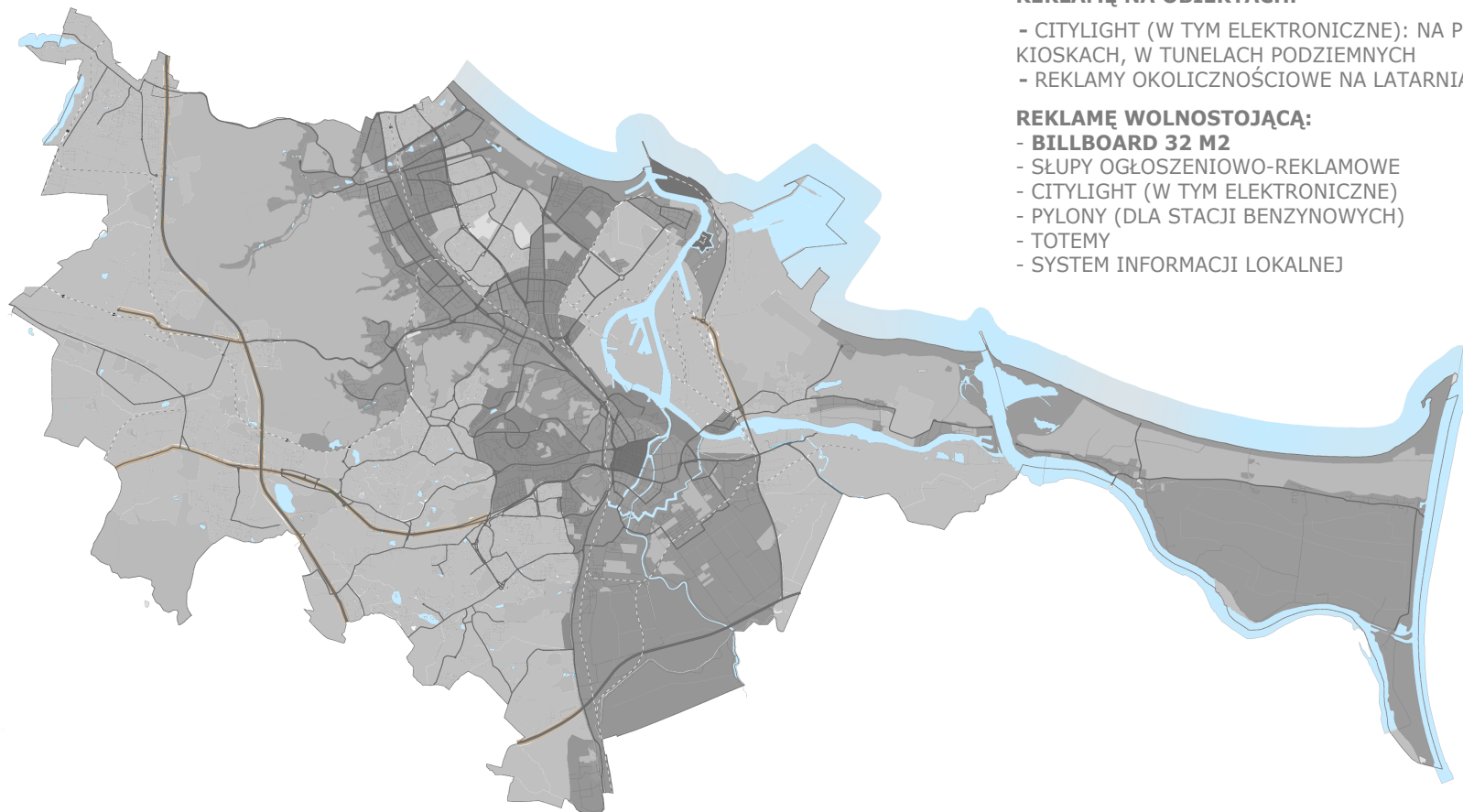
- **BILLBOARD 18 M2**
- SŁUPY OGŁOSZENIOWO-REKLAMOWE
- CITYLIGHT (W TYM ELEKTRONICZNE)
- PYŁONY (DLA STACJI BENZYNOWYCH)
- **TOTEMY**
- SYSTEM INFORMACJI LOKALNEJ



jestem z
GDAŃSKA

STREFA S4

ZABUDOWA I NIERUCHOMOŚCI GRUNTOWE PRZYLEGŁE DO ODCINKÓW
WYBRANYCH CIĄGÓW KOMUNIKACYJNYCH (OBWODNICA POŁUDNIOWA,
UL. SUCHARSKIEGO, UL. SŁOWACKIEGO, AL. ARMII KRAJOWEJ)



DOPUSZCZA SIĘ:

SZYLDY

REKLAMĘ NA BUDYNKACH:

- DODATKOWE SZYLDY (REKLAMY) DLA OKREŚLONYCH BUDYNKÓW
- JEDNA REKLAMA DO 1/3 WYS. ELEWACJI BUDYNKU
- SIATKI REMONTOWO-BUDOWLANE
(EKSPOZYCJA REKLAMY DO 30% POW. SIATKI, UMIESZCZONE CENTRALNIE, NA 12 MŚC. Z KARENcją 5 LAT)
- CITYLIGHT (W TYM ELEKTRONICZNE)
- REKLAMY WEWNĄTRZ WITRYN (MAX. 30% POW. WITRYNY, ODDALONA MIN. 0.5M)

REKLAMĘ NA OBIEKTACH:

- CITYLIGHT (W TYM ELEKTRONICZNE): NA PRZYSTANKACH, NA KIOSKACH, W TUNELACH PODZIEMNYCH
- REKLAMY OKOLICZNOŚCIOWE NA LATARNIACH

REKLAMĘ WOLNOSTOJĄCĄ:

- **BILLBOARD 32 M2**
- SŁUPY OGŁOSZENIOWO-REKLAMOWE
- CITYLIGHT (W TYM ELEKTRONICZNE)
- PYLONY (DLA STACJI BENZYNOWYCH)
- TOTEMY
- SYSTEM INFORMACJI LOKALNEJ



jestem z
GDAŃSKA

STREFA SZ

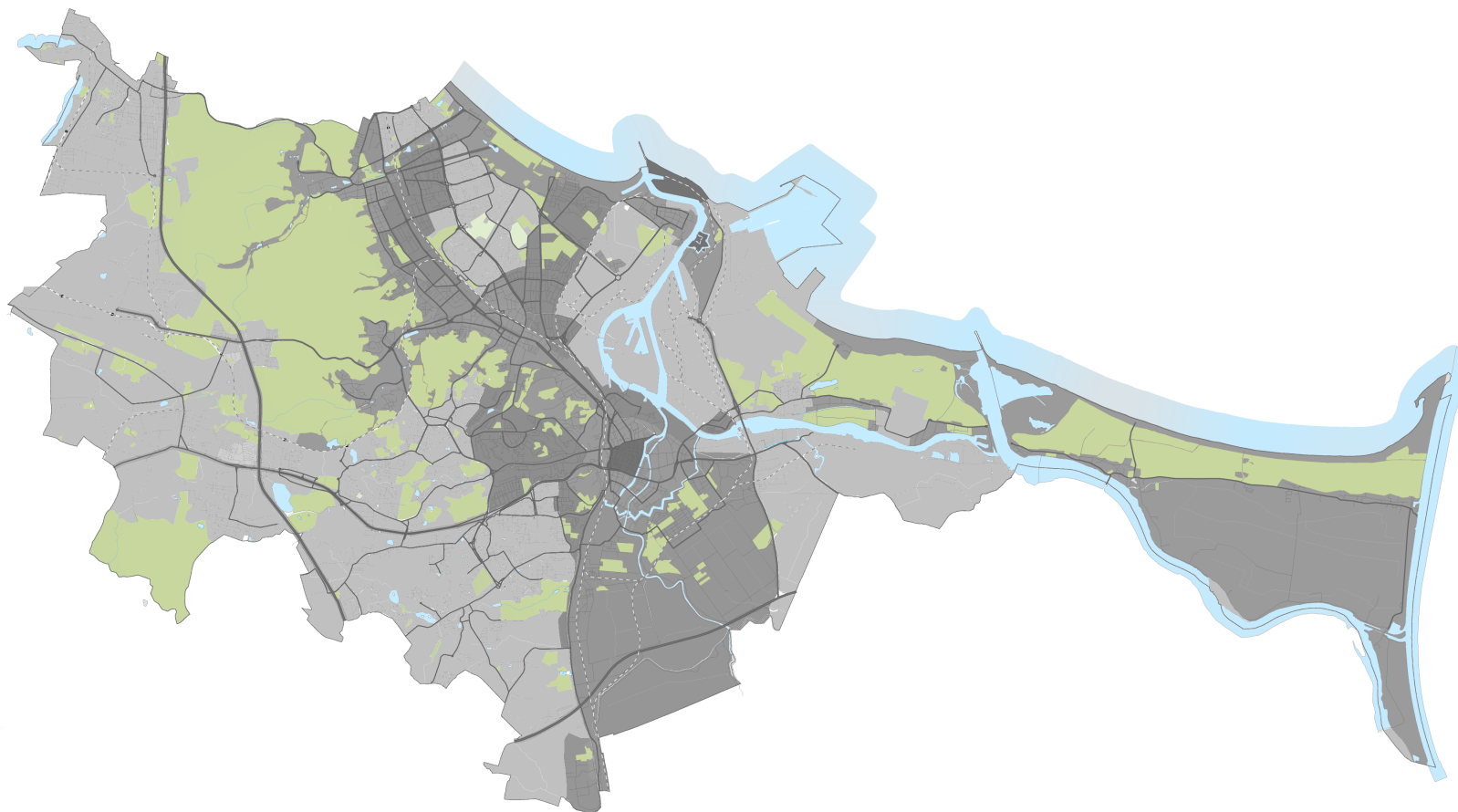
LASY, ZIELEŃCE, PARKI I CMENTARZE, ZIELEŃ MIEJSKA, OBSZARY
OBJĘTE FORMAMI OCHRONY PRZYRODY, OGRODY DZIAŁKOWE ITP.

DOPUSZCZA SIĘ:

SZYLDY

REKLAMĘ WOLNOSTOJĄCĄ:

- REKLAMY OKOLICZNOŚCIOWE NA WYBRANYCH LATARNIACH
(DOT. WYDARZEŃ ODBYWAJĄCYCH SIĘ W GRANICACH STREFY)
- SŁUPY OGŁOSZENIOWO-REKLAMOWE
- SYSTEM INFORMACJI LOKALNEJ



Szyldy - propozycja regulacji (S0, S1, SZ)



SZYLD
SEMAFOROWY
0,5 M²

SZYLD
RÓWNOLEGŁY
1 M²

LITERY
PRZESTRZENNE
LUB MALOWANE
>1 M²

SZYLD W WITRYNIE
20% POWIERZCHNI

ŁUKI - FORMA
SZYLDU BEZ TŁA

LOKALE W PODWÓRKU
-TABLICZKI NA
DYSTANSACH

WITRYNA SZERSZA NIŻ 2 M
- SZYLD >1 M², ALE NIE
WYŻSZY NIŻ 0,5 M



Szyldy - warunki sytuowania



OKREŚLONE WARUNKI
SYTUOWANIA SZYLDÓW
SEMAFOROWYCH

SZYLDY PONIŻEJ LINII ROZGRANICZAJĄ-
CEJ PARTER I PIERWSZE PIĘTRO:
-GZYMS
-FRYZ
-60% WYSOKOŚCI POMIĘDZY OKNAМИ

MARGINESY OD DETALI
ARCHITEKTONICZNYCH
MIN. 15% WYSOKOŚCI
OBSZARU

Szyldy - przykładowe rozwiązania





jestem z
GDAŃSKA

Szyldy - propozycja regulacji (S2, S3, S4)



SZYLD
SEMAFOROWY
0,5 M²

SZYLD
RÓWNOLEGŁY
1 M²

LITERY
PRZESTRZENNE
LUB MALOWANE
>1 M²

SZYLD W WITRYNIE
20% POWIERZCHNI

LOKALE W PODWÓRKU
-TABLICZKI NA
DYSTANSACH

WITRYNA SZERSZA NIŻ 2 M
- SZYLD >1 M², ALE NIE
WYŻSZY NIŻ 0,5 M

SZYLD
SEMAFOROWY
KASETONOWY
0,3 M²



jestem z
GDAŃSKA

Szyldy - przykładowe rozwiązania





jestem z
GDAŃSKA

Szyldy zbiorcze - propozycja regulacji

- WEJŚCIE OD PODWÓRKA
- BUDYNEK ODDALONY OD CIĄGU PIESZEGO LUB DROGI
- BUDYNEK PRZYSŁONIĘTY ZIELENIĄ

MOŻLIWOŚĆ SYTUOWANIA SZYLDÓW W
FORMIE TABLICY ZBIORCZEJ
LUB TABLICZEK NA MUROWANEJ CZĘŚCI
OGRODZENIA



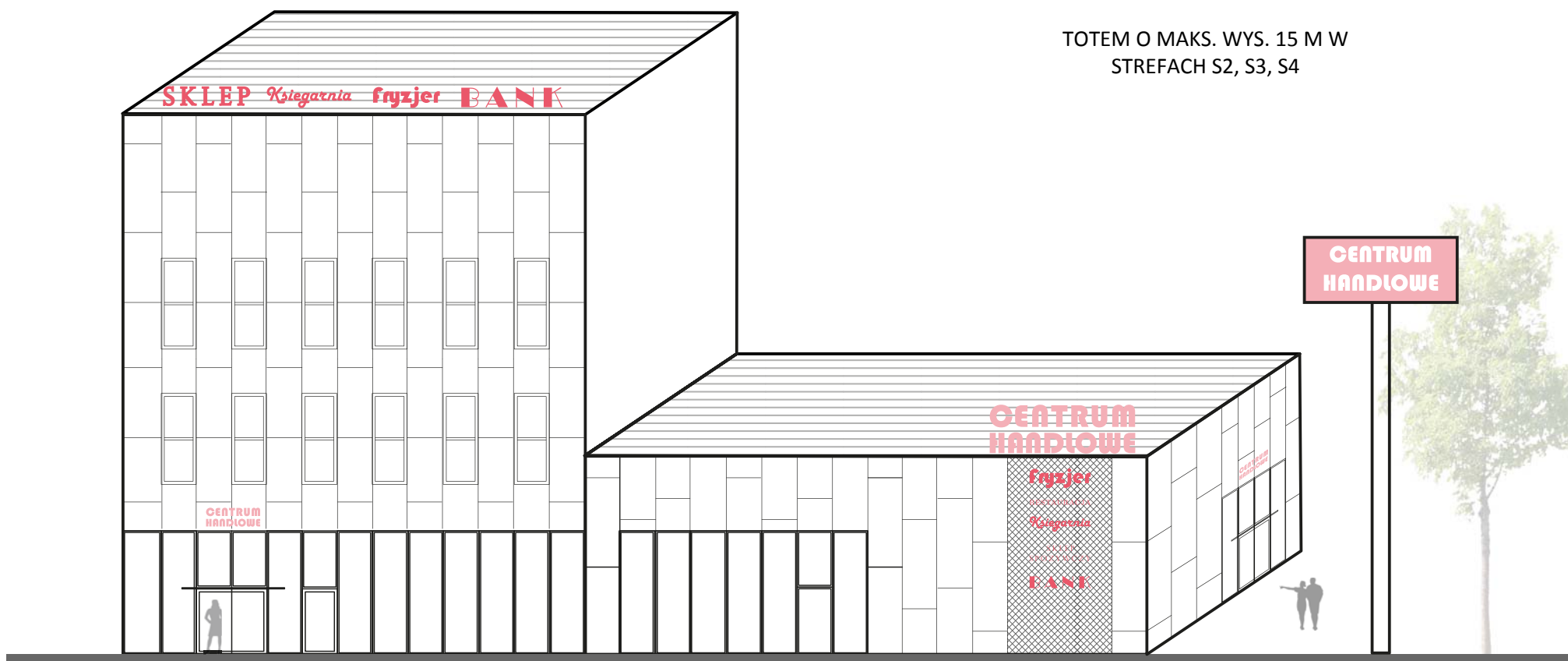
Szyldy i reklamy na wielkopowierzchniowych obiektach handlowych i biurowcach

DODATKOWY SZYLD OBIEKTU
W FORMIE PRZESTRZENNEJ
NAD BUDYNKIEM LUB NA OSTATNIEJ
KONDYGNACJI

DODATKOWY SZYLD - WITRYNY OD
STRONY DWÓCH ULIC LUB DWA
ODDZIELNE CZYNNE WEJŚCIA

REKLAMY PODMIOTÓW
W FORMIE PRZESTRZENNEJ, MODUŁOWO:
-W PRZEWIDZIANYM NA TO MIEJSCU
-NAD BUDYNKIEM
-NA OSTATNIEJ KONDYGNACJI

TOTEM O MAKS. WYS. 15 M W
STREFACH S2, S3, S4

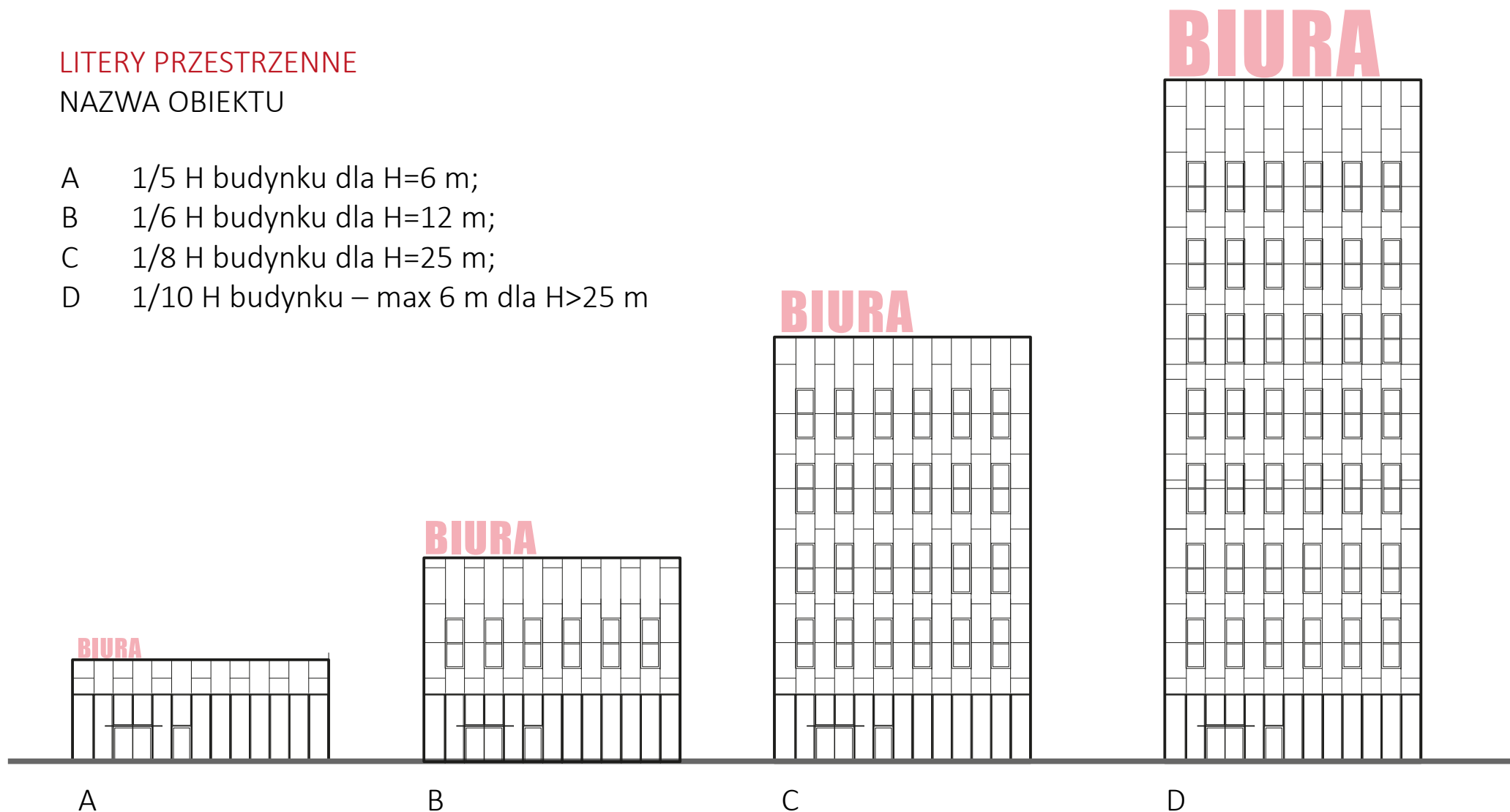


Szyldy na wielkopowierzchniowych obiektach handlowych i biurowcach

LITERY PRZESTRZENNE

NAZWA OBIEKTU

- A $1/5 H$ budynku dla $H=6$ m;
- B $1/6 H$ budynku dla $H=12$ m;
- C $1/8 H$ budynku dla $H=25$ m;
- D $1/10 H$ budynku – max 6 m dla $H>25$ m



Siatka remontowo budowlana - propozycja regulacji

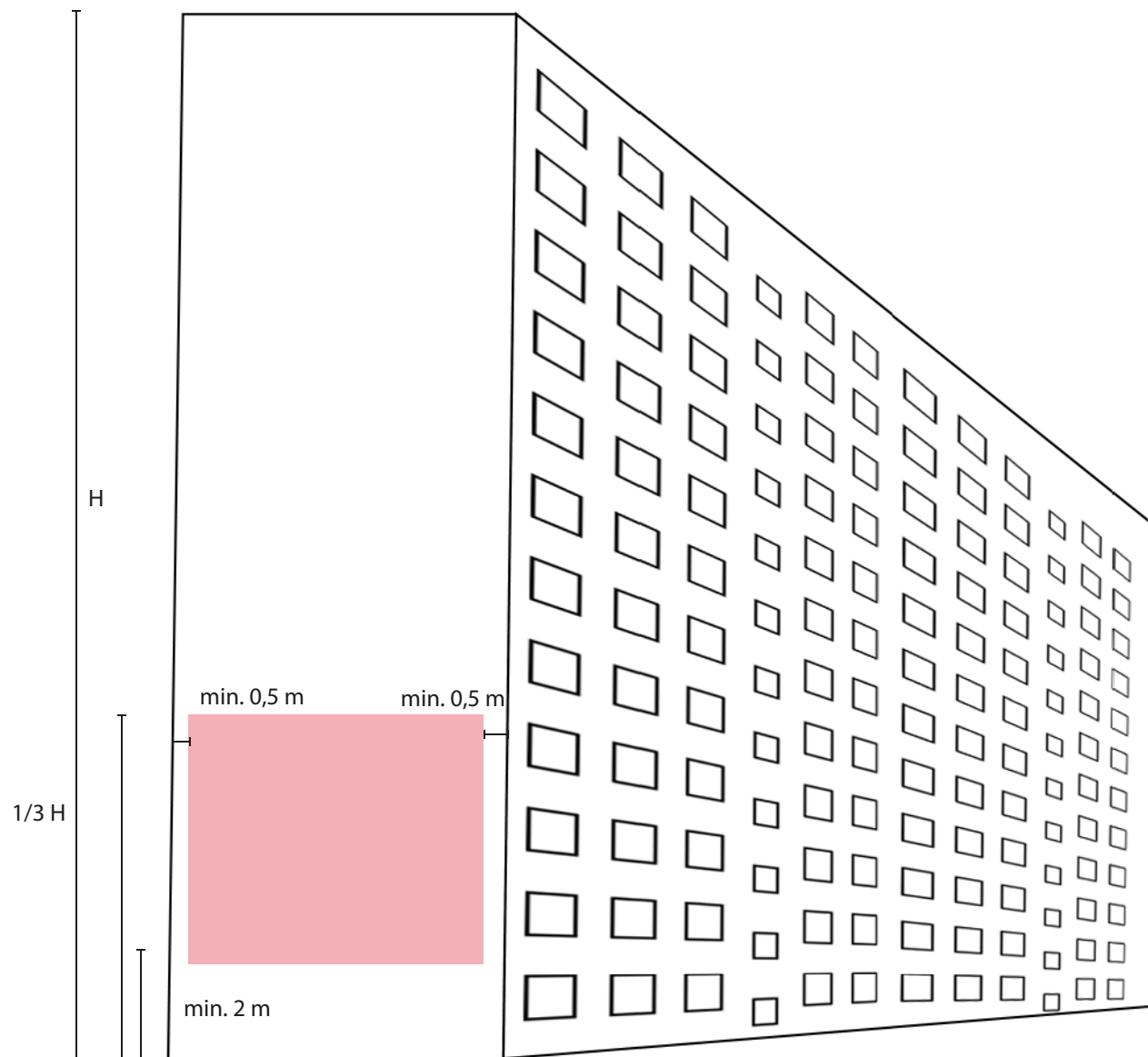
- MAX. 30% POWIERZCHNI SIATKI
- REKLAMA USYTUOWANA CENTRALNIE



-REKLAMA W WITRYNIE
20% (S0 i S1) LUB 30% (S2 i S3) POWIERZCHNI
ODDALONE OD WITRYNY NA 0,5 M

-GABLOTA MENU PRZY RESTAURACJI

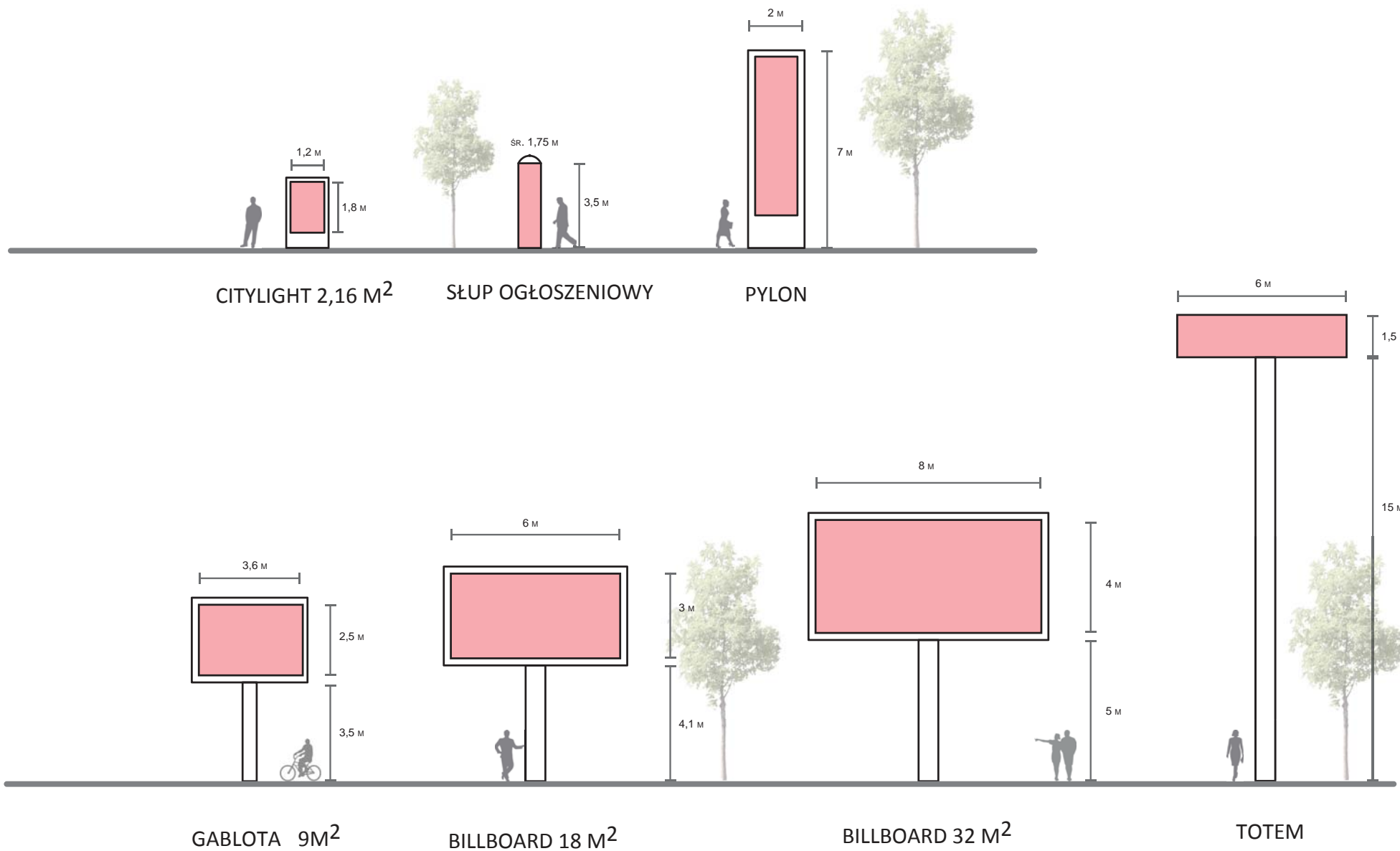
Reklama na budynku - propozycja regulacji



Reklama na budynku - propozycja regulacji



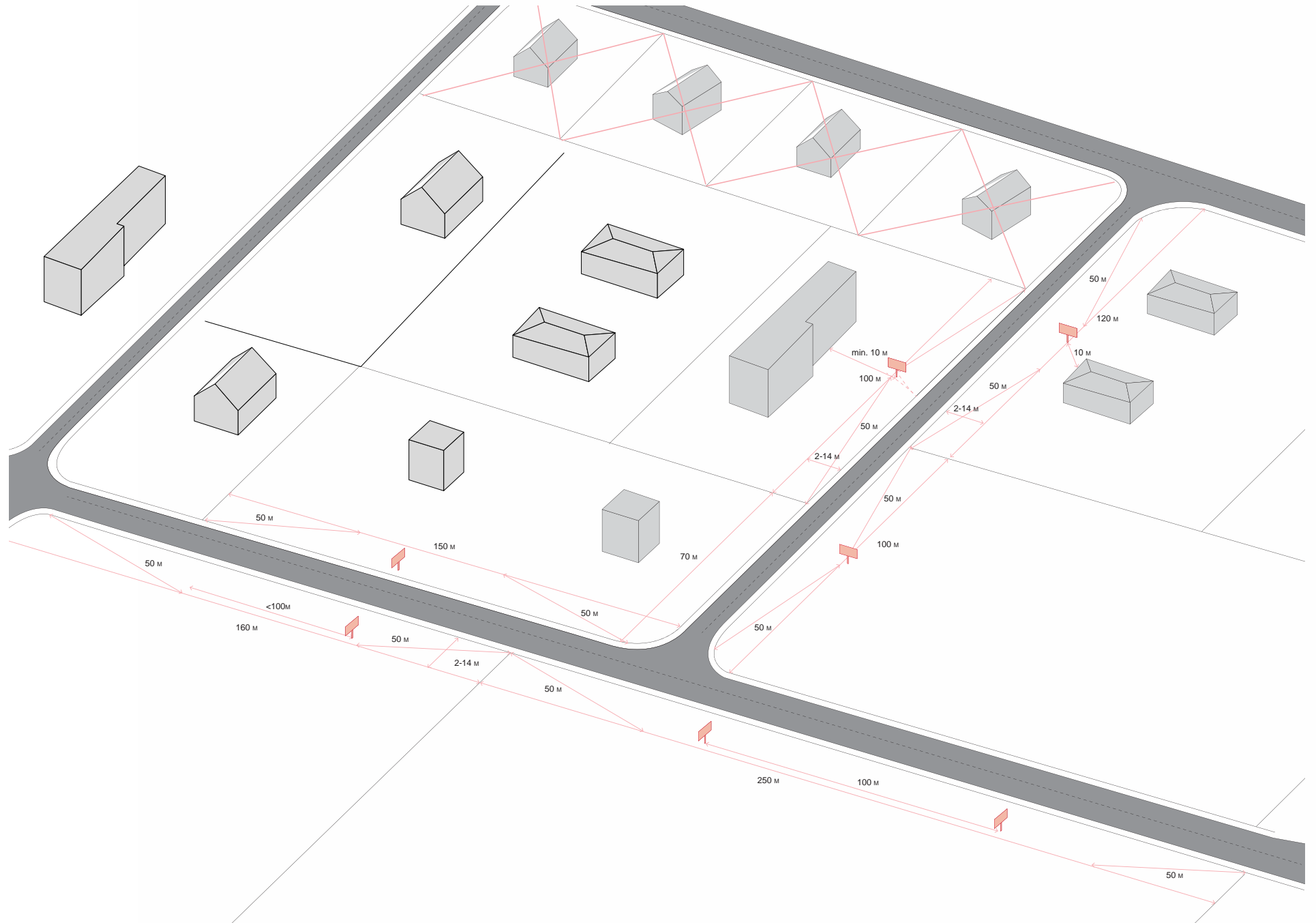
Urządzenia reklamowe - rodzaje nośników



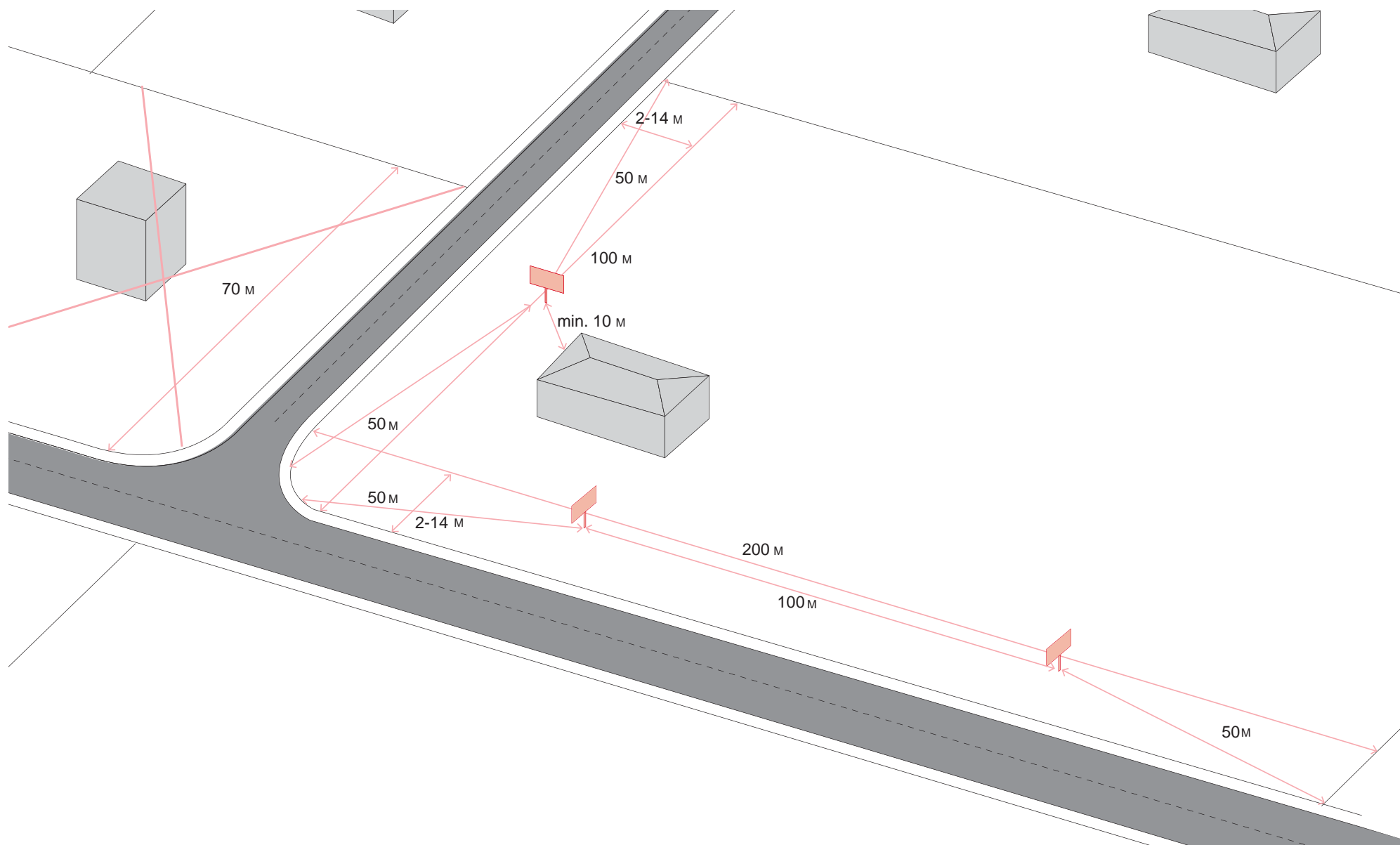


jestem z
GDAŃSKA

Reklama wolnostojąca - propozycja regulacji



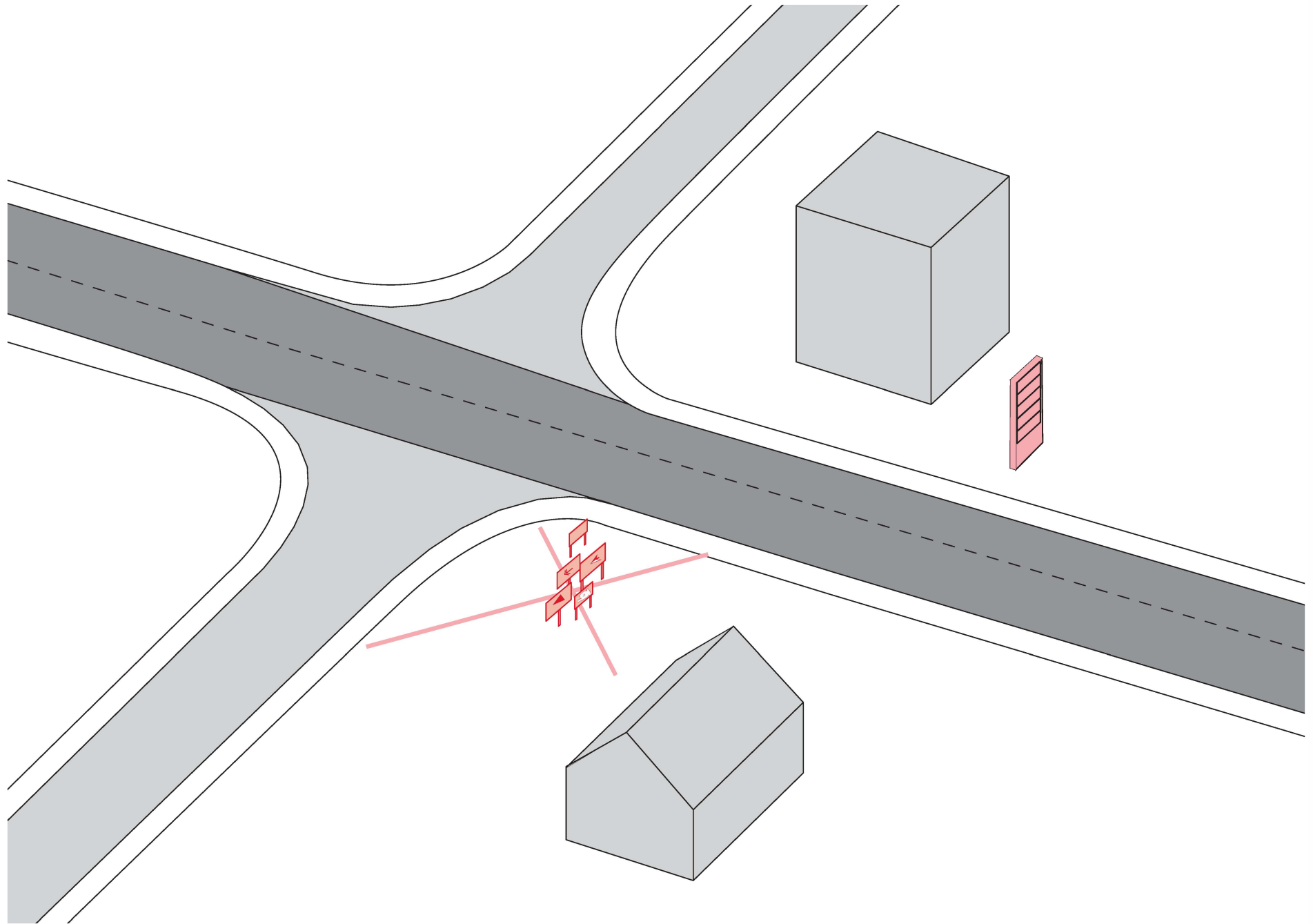
Reklama wolnostojąca - propozycja regulacji





jestem z
GDAŃSKA

System Informacji Lokalnej





jestem z
GDAŃSKA

**Dziękujemy za
uwagę!**

