

BRMG/KSiLP-V/0012/6/16

PROTOKÓŁ NR 23-6/2016

z posiedzenia **Komisji Samorządu i Ładu Publicznego**, które odbyło się **23 czerwca 2016r.** o godz. 16:00 w sali nr 007 w Nowym Ratuszu przy ul. Wały Jagiellońskie 1 w Gdańsku.

Obecność: wg załączonej listy obecności, która stanowi załącznik Nr 1 do niniejszego protokołu.

Na stan 7 (siedmiu) członków Komisji, w posiedzeniu uczestniczyło 6 (sześciu), czyli było quorum do podejmowania prawomocnych decyzji.

Lista pozostałych osób obecnych na posiedzeniu stanowi załącznik nr 2 do niniejszego protokołu.

Przewodnicząca Komisji Anna Wirska powitała wszystkich obecnych. Stwierdziła quorum i przedstawiła zaproponowany porządek posiedzenia, który stanowi załącznik nr 3. Dodała, że do Komisji wpłynęło pięć projektów uchwał, które zaproponowała omówić w punkcie 1. I tak:

- 1) **druk nr 731** zmieniający uchwałę w sprawie przyjęcia Wieloletniej Prognozy Finansowej Gminy Miasta Gdańska - jako punkt 1 A;
 - 2) **druk nr 732** zmieniający uchwałę w sprawie uchwalenia budżetu Miasta Gdańska - jako punkt 1 B;
 - 3) **druk nr 730** w sprawie wyrażenia opinii o lokalizacji kasyna gry - jako punkt 1 C;
 - 4) **druk nr 729** w sprawie przyjęcia na terenie Miasta Gdańska Modelu Integracji Imigrantów - jako punkt 1 D;
 - 5) **druk nr 725** w sprawie nadania sztandaru Straży Miejskiej w Gdańsku - jako punkt 1 E.
- Pozostały porządek bez zmian.

Komisja nie zgłosiła uwag do tak zaproponowanego porządku obrad i przyjęła go jednogłośnie, 5 głosami za.

Porządek posiedzenia:

- 1 A. Opiniowanie projektu uchwały zmieniająca uchwałę w sprawie przyjęcia Wieloletniej Prognozy Finansowej Gminy Miasta Gdańska - **druk nr 731.**
- 1 B. Opiniowanie projektu uchwały zmieniająca uchwałę w sprawie uchwalenia budżetu Miasta Gdańska - **druk nr 732.**
- 1 C. Opiniowanie projektu uchwały w sprawie wyrażenia opinii o lokalizacji kasyna gry - **druk nr 730.**
- 1 D. Opiniowanie projektu uchwały w sprawie przyjęcia na terenie Miasta Gdańska Modelu Integracji Imigrantów - **druk nr 729.**
- 1 E. Opiniowanie projektu uchwały w sprawie nadania sztandaru Straży Miejskiej w Gdańsku - **druk nr 725.**

2. Koordynacja dużych imprez masowych, imprez organizowanych na podstawie art. 65 ustawy Prawo o ruchu drogowym, zgromadzeń - zagrożenia i szanse.
3. Sprawy bieżące, wolne wnioski, korespondencja.

PUNKT 1 A

Opiniowanie projektu uchwały zmieniająca uchwałę w sprawie przyjęcia Wieloletniej Prognozy Finansowe Gminy Miasta Gdańska - **druk nr 731.**

(Oryginał projektu uchwały znajduje się przy protokole z sesji Rady Miasta Gdańska z 30 czerwca 2016r. - **BRMG-S.0006.179.2016**).

Maria Wojnarowska - Kierownik Referatu Planowania Budżetowego w Wydziale BMiP
Zmiana, jeśli chodzi o budżet jest zmianą równoważną, czyli poziom dochodów i wydatków zwiększa się o taką samą kwotę tj. o 28.384 tys. zł. Są to główne zmiany do załącznika nr 1. Natomiast załącznik nr 2 w żadnej części nie dotyczy zakresu działania Państwa Komisji.

Anna Wirska - przewodnicząca Komisji

Dziękuję bardzo. Czy są pytania ze strony członków Komisji? Jeśli nie ma to przystępujemy do głosowania.

Komisja jednogłośnie - *6 głosami za* - pozytywnie zaopiniowała przedmiotowy projekt uchwały, zawarty w druku nr 731. **Opinia NR 23-6/120-12/16**

PUNKT 1 B

Opiniowanie projektu uchwały zmieniająca uchwałę w sprawie uchwalenia budżetu Miasta Gdańska - **druk nr 732.**

(Oryginał projektu uchwały znajduje się przy protokole z sesji Rady Miasta Gdańska z 30 czerwca 2016r. - **BRMG-S.0006.180.2016**).

Maria Wojnarowska - Kierownik Referatu Planowania Budżetowego w Wydziale BMiP
W uchwale budżetowej na rok 2016. -jak już powiedziałam - zmiana równoważna, nie zmienia wyniku budżetu. Dochody i wydatki wzrastają o tą samą kwotę w wysokości 28.384 tys. zł. Jeśli chodzi o szczegóły zarówno po stronie dochodów jak i wydatków to żaden z punktów nie dotyczy Państwa Komisji.

Anna Wirska - przewodnicząca Komisji

Dziękuję bardzo. Czy są pytania ze strony członków Komisji? Jeśli nie ma to przystępujemy do głosowania. Kto z Państwa jest za pozytywną opinią dla druku nr 732.

Komisja jednogłośnie - *6 głosami za* - pozytywnie zaopiniowała przedmiotowy projekt uchwały, zawarty w druku nr 732. **Opinia NR 23-6/121-13/16**

PUNKT 1 C

Opiniowanie projektu uchwały w sprawie wyrażenia opinii o lokalizacji kasyna gry - druk nr 730.

(Oryginał projektu uchwały znajduje się przy protokole z sesji Rady Miasta Gdańska z 30 czerwca 2016r. - BRMG-S.0006.178.2016).

Barbara Majewska - Zastępca Dyrektora Wydziału Gospodarki Komunalnej omówiła projekt uchwały zgodnie z uzasadnieniem. Jednym z dokumentów niezbędnym do złożenia wniosku na koncesję jest opinia właściwej rady gminy, co do lokalizacji.

Anna Wirska - przewodnicząca Komisji

Dziękuję bardzo. Czy są pytania ze strony członków Komisji? Nie widzę. W takim razie proszę o pozytywną opinię do druku nr 730.

Komisja - 3 głosami za, przy 1 głosie przeciwnym i 2 głosach wstrzymujących się - pozytywnie zaopiniowała przedmiotowy projekt uchwały, zawarty w druku nr 730. Opinia NR 23-6/122-14/16

PUNKT 1 D

Opiniowanie projektu uchwały w sprawie przyjęcia na terenie Miasta Gdańska Modelu Integracji Imigrantów - **druk nr 729.**

(Oryginał projektu uchwały znajduje się przy protokole z sesji Rady Miasta Gdańska z 30 czerwca 2016r. - BRMG-S.0006.177.2016).

Ewa Kamińska - Doradca Prezydenta Miasta Gdańska ds. polityki społecznej omówiła projekt uchwały zgodnie z uzasadnieniem. Powiedziała między innymi, że:

Model Integracji imigrantów został przygotowany przez zespół zajmujący się tą problematyką i rozpatrujący jej aspekty w wielu obszarach. Wielość obszarów, które były podejmowane w pracach zespołu wynikały z rzeczywistości, mianowicie tak jak każdy z nas funkcjonuje w wielu obszarach życia, tak i osoby do nas przyjeżdżające mają wiele wątpliwości. Były to takie obszary jak: społeczność lokalna, kultura, przemoc, zdrowie, edukacja, praca, pomoc społeczna etc.

W związku z istniejącą rzeczywistością, która pozwala już na refleksje i ocenę sytuacji, wymaga podjęcia działań porządkujących i ułatwiających życie wspólne w mieście.

W Gdańsku jest 9.134 osób z dokumentami poświadczającymi prawo pobyt u w Polsce, ale są również tutaj osoby, które posiadają takie dokumenty na czas określony. Jeśli liczyć wszystkie pobyty to wchodzi w grę ok. 15 tysięcy osób, które są już społecznością w naszym mieście. W związku z tym staraliśmy się przyjrzeć każdemu obszarowi funkcjonowania tej społeczności, po to, aby odpowiedzieć sobie na pytanie jak to wygląda, jakie są potrzeby zarówno dla imigrantów jak i nasze w stosunku do nich. Jak powinny układać się wzajemne relacje po to, żeby wspólne funkcjonowanie, współistnienie w mieście było zgodne, korzystne dla obu stron i podejmowano z obu stron działania takie, którego korzyści będą wzmacniać. Właściwie każdy z tych obszarów zgromadził określoną ilość osób i przedstawicieli instytucji zainteresowanych w tych wszystkich dziedzinach, a także w każdym z tych zespołów uczestniczyli w pracach imigranci. Zależało nam na tym, aby była to nasza wspólna praca, bo nie uzurpujemy sobie tego, żebyśmy wiedzieli dokładnie jak te relacje wzajemne należy układać i znać do końca ich potrzeby. Chcielibyśmy, aby było to wynikiem naszej wspólnej pracy. Poza tym, poszliśmy także drogą szerokich

konsultacji z mieszkańcami Gdańska. Odbyły się w dwóch turach - jedne odbyły się w połowie maja a drugie 4 czerwca br. Odbywały się wedle takiej reguły, że przekazywaliśmy uzbierany modelowy dorobek zespołów, które nad tym pracowały a potem przy stolikach każdy z obszarów dyskutowaliśmy o szczegółach. Osoby uczestniczące mogły zmieniać stoliki i rozmawiać o problemach, jakimi byli zainteresowani. Efekty tej konsultacji zgromadziliśmy w raporcie. Raport ten został „przetrawiony” jeszcze raz przez zespoły, które nad poszczególnymi obszarami pracowały, żeby uzupełnić ewentualnie materiał dotyczący diagnozy sytuacji jak i działań, które są nam potrzebne. Generalnie, w każdym z tych obszarów, mieliśmy sformułowaną przez pracujących w tych obszarach ludzi dużą potrzebę poznawania się wzajemnego, tzn. umożliwienia imigrantom rozeznania w jakim obszarze funkcjonują, przepisy prawne, którym muszą się podporządkować i mogą z nich korzystać. I wzajemnie - nam też była potrzeba wiedzy z tych obszarów. Jakie są potrzeby z tamtej strony, z jakimi zasobami imigranci do nas przychodzą. Trudno znaleźć np. zatrudnienie czy właściwy sposób edukacji jeśli się nie zna tych potrzeb edukacyjnych. We wszystkich obszarach oczywiście dominowały kwestie znajomości języka, prawa, kultury i obyczajów w tym obszarze. We wszystkich tych sprawach kwestie dotyczyły także rozmaitych trudności przy przewyżnianiu zakresów kompetencji, odpowiedzialności. Część zadań, które wynikają z kwestii wsparcia to są zdania, w których samorząd ma możliwość decydowania a w części nie. W związku z tym są to obszary, w których dużo jest jeszcze pracy i potrzeby znalezienia rozwiązań. Staraliśmy się także w tym modelu, w tych obszarach wskazać te zagadnienia, które tego dopracowania wymagają. Uczestniczyli w tym także przedstawiciele rynku pracy, może nie tak licznie jak chcielibyśmy, to w tym obszarze jest jeszcze dużo do zrobienia. Zadania we wszystkich obszarach opisano charakterystyczny sposób pokazując poszczególne zadanie, działania w tym zadaniu i wynikające w związku z tym potrzeby związane z barierami utrudniającymi rozwiązanie zadania i rekomendacjami dotyczącymi usunięcia tych barier. Dziękuję. Jesteśmy gotowe na odpowiedzi na Państwa pytania. Obecna tutaj Pani Marta Siciarek jest koordynatorem w budowie tego Modelu. Zespołowi temu przewodniczył dyrektor Piotr Olech wspólnie z Panią Martą Siciarek, która jest szefową organizacji pozarządowej wspierającej imigrantów, dysponującej największą wiedzą na tym polu.

Anna Wirska - przewodnicząca Komisji

Dziękuję bardzo. Czy są pytania?

Anna Kołakowka - członek Komisji

Czytając ten program, można od razu się zorientować, że zawyżyliście Państwo liczbę imigrantów, ponieważ potraktowaliście jako imigrantów studentów, ludzi biznesu, ludzi, którzy przyjechali do Polski z krajów o wyższym statusie ekonomicznym. Jest to liczba znacznie zawyżona, ale ich prawa wynikają bezpośrednio z ustawy. Nie ma sensu, aby tworzyć ten sam program, które stworzyło Państwo Polskie dla imigrantów. Poza tym nie do przyjęcia jest to, że jako imigrantów traktujecie Państwo również repatriantów. W ten sposób program ogranicza naszą pomoc i nasze zobowiązania wobec repatriantów, bo traktujemy ich tak samo jak imigrantów. A to znaczy, że nic więcej im się nie należy, a należy im się wszystko.

Ten program jest po to, aby zachęcić imigrantów, aby przyjeżdżali do Gdańska, przyjeżdżali do Polski, bo tworzymy im rewelacyjne warunki.

W Gdańsku 4 tysiące rodzin czeka na mieszkanie, a Państwo szerokim gestem chcecie stworzyć bazę mieszkaniową dla imigrantów.

Marta Siciarek - Centrum Wsparcia Imigrantów i Imigrantek

W naszych rozwiązaniach nie ma czegoś takiego - gdzie Pani to wyczytała?

Bogdan Oleszek - członek Komisji

Niedawno mieliśmy na sesji uchwałę dotyczącą przyjęcia bodajże pięciu rodzin polskich z Ukrainy. Pokazujemy, że takie rodziny otrzymują mieszkania i oferowana jest im dalsza pomoc.

Ewa Kamińska - Doradca Prezydenta Miasta Gdańska ds. polityki społecznej

W obszarze mieszkalnictwa zapisane są tylko działania wspierające zarówno pozyskanie w takiej samej formule jak inni mieszkania komunalnego, jak i mieszkania na najem, czy też mieszkania wspomaganego wkładem kredytowym. Wśród imigrantów zdarzają się dokładnie takie same historie, trudności życiowe i trudności ich osobiste jak i naszym mieszkańcom i trudno na to reagować inaczej. Jeśli traktujemy imigranta w Gdańsku jako Gdańszczanina, to mamy obowiązek wspierania go w sytuacjach kryzysowych, w jakich się znalazł i to jest tylko takie wsparcie. Natomiast nie ma tutaj takich przepisów, które stosujemy dokładnie w stosunku do repatriantów, którym zapewnimy mieszkania, którym szukamy pracy, i których wyposażamy w finanse na start. Takie przepisy nie dotyczą imigrantów. Nie mieszajmy tych dwóch spraw.

Anna Kołakowka - członek Komisji

Tutaj nie ma mowy o mieszkaniu, Jest dokładnie tak jak powiedziałam.

Anna Wirska - przewodnicząca Komisji

Nie mówmy wszyscy jednocześnie. Proszę po kolei.

Przemysław Ryś - członek Komisji

Jaka jest struktura narodowościowa imigrantów tych 9 tysięcy w Gdańsku.

Ewa Kamińska - Doradca Prezydenta Miasta Gdańska ds. polityki społecznej

Prawie 3 tysiące Ukraińców, tysiąc Niemców, 528 Rosjan, 404 Białorusinów, 314 Włochów, 298 z Wielkiej Brytanii, 249 ze Szwecji, 247 z Hiszpanii, 523 z Rumuni i pozostali. Wszyscy, których jest poniżej 220 osób jest w tej grupie „pozostali”.

Przemysław Ryś - członek Komisji

A Niemcy?

Ewa Kamińska - Doradca Prezydenta Miasta Gdańska ds. polityki społecznej

Jeśli chodzi o Niemców to trudno powiedzieć, którzy przyjechali tutaj na starość, a którzy to są biznesami, którzy mają tutaj interesy i pracują.

Emilia Łodzińska - wiceprzewodnicząca Komisji

Czy w tej liczbie mieszczą się studenci, czy się nie mieszczą?

Ewa Kamińska - Doradca Prezydenta Miasta Gdańska ds. polityki społecznej

Nie mieszczą się.

Emilia Łodzińska - wiceprzewodnicząca Komisji

To kolejne zakłamanie Pani Radnej. Skoro Pani Radna tak mocno trzyma się tych mieszkań i czytała rzekomo ten materiał, to mam prośbę aby przedstawić nam, gdzie to jest napisane.

Anna Kołakowska - członek Komisji

(...) Mieszkaniec Gdańska, mieszkający kilkadziesiąt lat w Gdańsku będzie miał dokładnie takie same uprawnienia i status jak imigrant. W ten sposób dla Gdańszczan tych mieszkań będzie jakby mniej. Z takim zrozumieniem to czytałam.

Emilia Łodzińska - wiceprzewodnicząca Komisji

Wprowadza Pani ludzi w błąd. Przykro mi jest z tego powodu, że nie potrafi Pani przedstawić tego co jest napisane.

(Niezrozumiała wymiana zdań)

Ewa Kamińska - Doradca Prezydenta Miasta Gdańska ds. polityki społecznej

Na początku wpisaliśmy najważniejsze wartości zadania, jakim się kierujemy. Kiedy mówimy o równym traktowaniu Gdańszczan, zarówno mieszkańców Gdańska jak i imigrantów, to mówimy również o tym, że są to ludzie, którzy przecież tutaj pracują i płacą podatki. Ja nie mówię o pomocy społecznej świadczonej bezrobotnym, bo bezrobotnemu imigrantowi, tyle samo co bezrobotnemu Polakowi. Ale jeżeli jesteś Gdańszczaninem, pracujesz w stoczni, zarabiasz pieniądze, odprowadzasz podatki, to jakim prawem masz być traktowany inaczej niż pracujący, odprowadzający mieszkający i żyjący tutaj Gdańszczanin. Nie możemy traktować ludzi wedle zasad segregacyjnych, rasistowskich czy jakiś innych. To, że ktoś urodził się pod inną szerokością geograficzną, ale tutaj jest jego miejsce życia, tutaj pracuje, oddaje nam swój trud i wysiłek, musimy go traktować dokładnie w taki sam sposób jak każdego Gdańszczanina. To nie jest żadna preferencja. Przy dyskusji w obszarze dotyczącym np. zdrowia, czy dostępu do edukacji były pytania dotyczące obawy, że przychodzą obcy i nam coś zabierają i kto będzie płacił na świadczenia medyczne, pomoc prawną etc. My musimy myśleć kategoriami rzetelnymi. Jeżeli to jest człowiek, który tutaj odprowadza podatki i składkę zdrowotną, to dlaczego ma być traktowany inaczej. To jest dla nas zobowiązanie bo nie znamy jego języka, on ma inną obyczajowość więc coś dla niego więcej trzeba. Lekarz go musi zrozumieć, potrzebny jest tłumacz, potrzebny jest ktoś kto mu przekaze umiejętność odnalezienia się w tym systemie terapeutycznym, rehabilitacyjnym, czy jakimkolwiek innym. Oczywiście, że jest to wyzwanie, ale to wyzwanie mamy także w stosunku do siebie wzajemnie. Chociaż mówimy językiem polskim to też mamy nieraz trudności w zrozumieniu poleceń terapeutycznych, czy w zastosowaniu się do czegoś z różnych powodów i też takiemu człowiekowi pomagamy, żeby przezwyciężyć tą trudność. Kierowaliśmy się zwyczajnymi humanistycznymi zasadami traktowania wzajemnie osób. I tyle.

Anna Wirska - przewodnicząca Komisji

Czy ten program określa, ile ten imigrant musi być u nas w mieście, żeby mógł skorzystać z tego programu.

Marta Siciarek - Centrum Wsparcia Imigrantów i Imigrantek

My dostosowujemy się, nasze instytucje i służymy informacją dla imigrantów, żeby wiedzieli co mają robić. Jeśli podejmuje pracę, to musi wiedzieć, co w jego umowie jest, czy jest ubezpieczenie bądź go nie ma. To są bardzo banalne rzeczy ale dla imigranta bardzo ważne. Nie jest tak, że od pewnego momentu im coś podamy. Nie. Muszą być szkoły przygotowane, aby dzieci te zdawały egzaminy, przechodziły do kolejnej klasy. Tak naprawdę chodzi o to, jak instytucje mogą przygotować się do tego typu klientów.

Anna Wirska - przewodnicząca Komisji

Wątek mieszkań, który tak duże kontrowersje budzi - pomoc mieszkaniowa. Czy to jest związane z jakimś okresem pobytu w naszym mieście.

Marta Siciarek - Centrum Wsparcia Imigrantów i Imigrantek

Tak, tzn. osoby, które mogą się ubiegać o pomoc społeczną muszą mieć kartę stałego pobytu, czyli po upływie 5 lat. Do Gdańska przyjeżdżają imigranci, którzy potrafią zarobkować i przyjeżdżają tylko po to. To nie jest typ imigracji myślący, że po przyjeździe pójdą zaraz do pomocy społecznej, oni chcą zarobkować. Chcę podkreślić, że program ten dotyczy imigrantów a nie uchodźców.

Anna Wirska - przewodnicząca Komisji

Dziękuję, jeśli nie ma pytań, to przystępujemy do głosowania. Kto z Państwa jest za pozytywną opinią dla omówionego projektu uchwały?

Komisja - 4 głosami za, przy 1 głosie przeciwnym i 1 głosie wstrzymującym się - pozytywnie zaopiniowała przedmiotowy projekt uchwały, zawarty w druku nr 729. **Opinia NR 23-6/123-15/16**

PUNKT 1 E

Opiniowanie projektu uchwały w sprawie nadania sztandaru Straży Miejskiej Gdańsku - druk nr 725.

(Oryginał projektu uchwały znajduje się przy protokole z sesji Rady Miasta Gdańska z 30 czerwca 2016r. - **BRMG-S.0006.173.2016**).

Leszek Walczak - Komendant Straży Miejskiej w Gdańsku

Niniejszy projekt uchwały wynika z potrzeby dostosowania sztandaru Straży Miejskiej w Gdańsku do obowiązującego przepisu prawa wynikającego z ustawy o strażach gminnych. Nasza formacja nazywa się Strażą Miejską w Gdańsku, a nie policją. Dodatkowo to zbiega się z 25-leciem naszej instytucji. Sztandar ufundowany i przekazany został straży miejskiej w 1993r. Po cichu liczyliśmy, że stanie się on aktualny, ale przestaliśmy już w to wierzyć, dlatego postanowiliśmy mieć właściwy sztandar. Stary sztandar zostanie przekazany do archiwum, a nowy przeszedł całą procedurę i uzgodnienia. 30 września br. Straż Miejska obchodzić będzie 25 lecie swojego istnienia i nadania sztandaru.

Anna Wirska - przewodnicząca Komisji

Dziękuję, jeśli nie ma pytań, to przystępujemy do głosowania. Kto z Państwa jest za pozytywną opinią dla omówionego projektu uchwały?

Komisja, jednogłośnie - 6 głosami za - - pozytywnie zaopiniowała przedmiotowy projekt uchwały, zawarty w druku nr 725. **Opinia NR 23-6/124-16/16**.

PUNKT 2

Koordinacja dużych imprez masowych, imprez organizowanych na podstawie art. 65 ustawy Prawo o ruchu drogowym, zgromadzeń - zagrożenia i szanse.

Tadeusz Bukontt - Dyrektor Wydziału Bezpieczeństwa i Zarządzania Kryzysowego omawiając prezentację zawartą w slajdach, **stanowiącą załącznik Nr 4 do niniejszego protokołu**, powiedział między innymi:

Przestrzeń publiczna to teren naszego Miasta. To są ulice, to są parki, osiedla, domy, mieszkańcy.

Intencją ochrony tej przestrzeni publicznej jest to, aby ci, którzy chcą igrzysk mieli igrzyska, a ci, którzy spokoju, mieli spokój. To są obiekty na terenie miasta, które głównie generują nasze imprezy: hala sportowa, stadion, opera, stadion żużlowy, itd. Nie ma w tym Hali Oliwi, bo ma ona tylko 3,5 tys. ludzi. Są plaże, bo na tych plażach bo coraz więcej się tam dzieje, lotnisko.

Prezydent Miasta, z doświadczeń wynikających z EURO 2012 powołał zespół ds. analiz i przygotowania miasta na czas wydarzeń organizowanych w Gdańsku, na bazie doświadczeń zespołu pracującego na EURO, który pokazał, że potrafi panować nad miastem. Szefem zespołu jest zastępca Prezydenta, w tym wypadku Prezydent Bojanowski. Ja jestem sekretarzem z tego Zespołu. Proszę zwrócić uwagę, na skład tego zespołu. Zespół ten ma grupy robocze.

Głównie zależy nam na tym, aby ludzie mogli spokojnie dojechać i wrócić z imprezy oraz żeby zorganizowane imprezy nie zakłócały transportu publicznego w mieście, tj. w jak najmniejszym stopniu wyłączać z ruchu tramwaje i autobusy.

Podstawowe działania Miasta. Musimy ocenić wpływ imprezy, zgromadzenia i oddziaływania wielu wydarzeń na normalne funkcjonowanie Miasta wraz z analizą zagrożeń. Czyli trzeba zadać sobie parę pytań krzyżowych - jakie dane impreza wywoła skutki. Czasami trzeba negocjować z organizatorem.

Na przykładzie przygotowań do eliminacji igrzysk olimpijskich w piłce ręcznej pokazany jest na jednym ze slajdów dojazd do Ergo Areny, parkingi

Wariant napętnienia Hali, która mieści 11 tysięcy ludzi. Wiemy ile sprzedanych jest biletów, wiemy z jakiego kierunku przyjadą i pokazane są miejsca, gdzie stać będą strażnicy miejscy, policjanci, żeby ochronić osiedla.

Mamy również plan wyjazdu z Hali po imprezie. Ważnym miejsce jest rondo na granicy z Sopotem, gdzie opracowany jest specjalny program dla sygnalizacji świetlnej we ramach TRISTAR-u.

Pokazano również, ilu funkcjonariuszy potrzebnych było do zabezpieczenia tego Turnieju. Ilość ta jest zależna był od tego kto z kim gra, ilu przyjedzie kibiców.

Zabezpieczeniem osiedla głównie zajmuje się Straż Miejska.

Zespół Koordynacyjny w 2015 roku - przeprowadził 92 duże imprezy - patrz załącznik.

Zamykając ten temat dodam, że teraz jest tzw. dronomania. Drony latają wszędzie. My jako Wydział dostaliśmy kolejne zadanie - wydawanie zgody na loty dronami. Staramy się, aby dziennikarze, telewizja, ci wszyscy którzy chcą dać medialny przekaz z drona nie latali nad głowami uczestników imprez. Mają taki zakaz o czym są informowani. Wszyscy, którzy latają dronami muszą mieć uprawnienia do prowadzenia statków powietrznych. Taki dokument wystawia Agencja Lotnicza.

Dziękuję bardzo.

Przeprowadzono krótką, luźną dyskusję nt. dronów.

Anna Wirska - przewodnicząca Komisji

Dziękuję. Kończymy ten temat i przechodzimy do kolejnego punktu.

PUNKT 3

Sprawy bieżące, wolne wnioski, korespondencja.

Anna Wirska - przewodnicząca Komisji poinformowała, że do Komisji wpłynęło pismo Pani Anny Pisarskiej-Umańskiej i Pana Andrzeja Ługina z e-maili z dnia 13.06.2016r. dotyczące zawieszania kłodek na Moście Chlebowym w Gdańsku.

Decyzja Komisji - *wystąpić do ZDiZ o informację, czy zawieszanie kłodek wymaga zgody właściciela obiektu i czy zagraża to bezpieczeństwu o ładowi publicznemu.*

Komisja w wyniku uzyskanej informacji w powyższym punkcie, jednogłośnie - 4 głosami za - **podjęła wniosek** dotyczący zakupu drona dla Straży Miejskiej w Gdańsku (Wniosek Nr 23-6/5-2/16 z dnia 23 czerwca 2016r.)

Na tym zakończono posiedzenie Komisji - godz. 17,30.

*Przewodnicząca Komisji
Samorządu i Ładu Publicznego*

Anna Wirska

Protokół sporządziła:

*Bogusława Pieklik
Pracownik Biura Rady Miasta Gdańska*



URZĄD MIEJSKI W GDAŃSKU

Wydział Bezpieczeństwa i Zarządzania Kryzysowego

**ZARZĄDZANIE BEZPIECZEŃSTWEM
PRZESTRZENI PUBLICZNEJ PODCZAS
DUŻYCH IMPREZ MASOWYCH
I ZGROMADZEŃ PUBLICZNYCH**

PRZESTRZEŃ PUBLICZNA

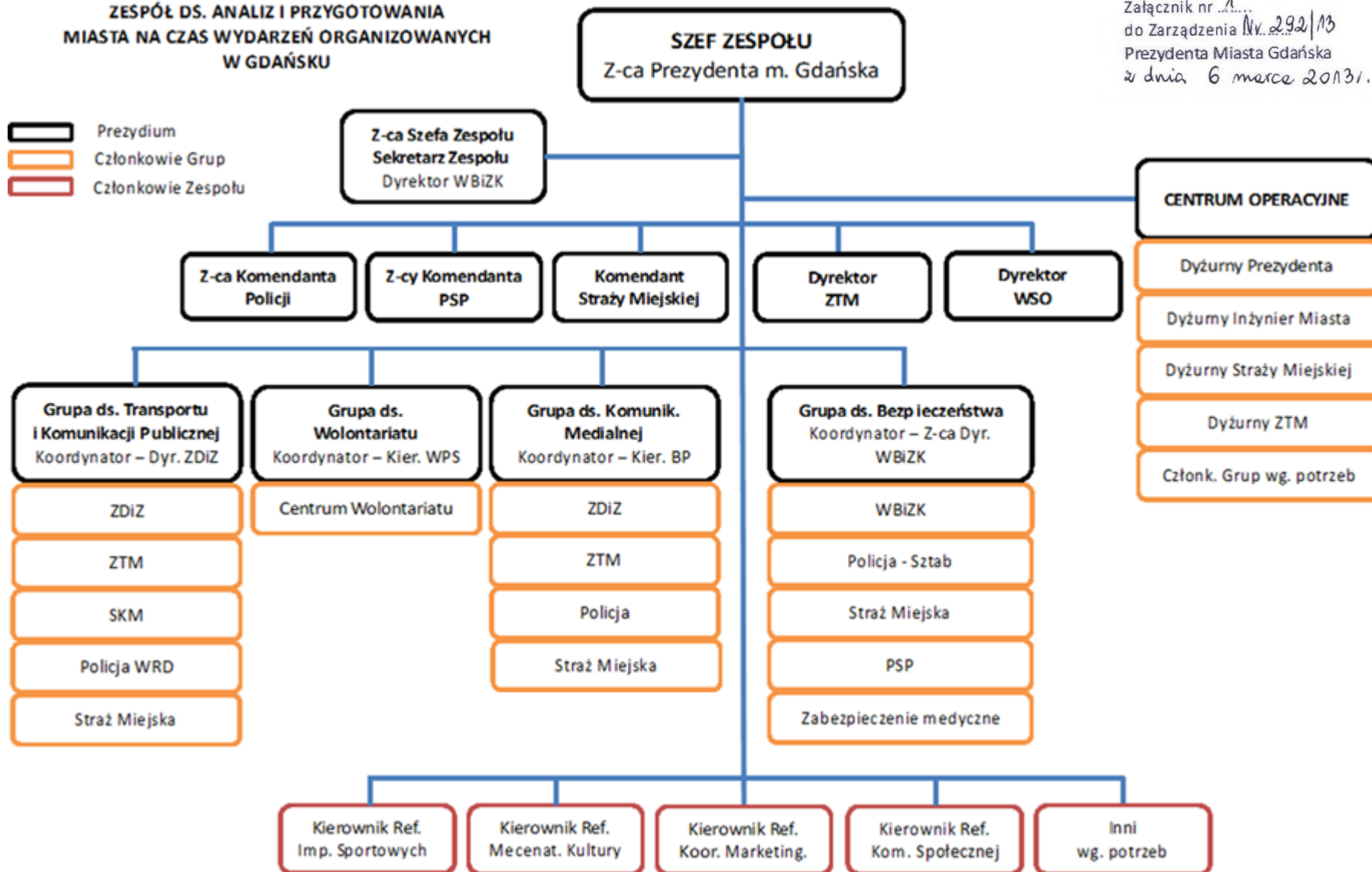


Przestrzeń publiczna - miejsca dostępne powszechnie, przestrzeń w której może znaleźć się każda jednostka społeczna, obszar o szczególnym znaczeniu dla zaspokajania potrzeb mieszkańców.

**ZESPÓŁ DS. ANALIZ I PRZYGOTOWANIA
MIASTA NA CZAS WYDARZEŃ ORGANIZOWANYCH
W GDAŃSKU**

Załącznik nr 1...
do Zarządzenia Nr. 292/13
Prezydenta Miasta Gdańska
z dnia 6 marca 2013r.

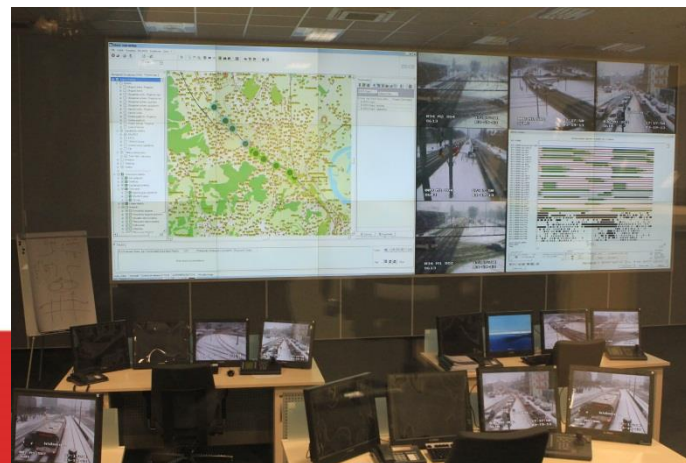
- Prezydium
- Członkowie Grup
- Członkowie Zespołu



ZESPÓŁ KOORDYNACYJNY

Struktura i zadania zespołu ds. analiz i przygotowania miasta do wydarzeń organizowanych w Gdańsku zostały określone w Zarządzeniu nr 292/13 z dnia 6 marca 2013 roku Prezydent Miasta Gdańska.

Siedzibą Zespołu jest Miejskie Centrum Zarządzania Kryzysowego w Gdańsku, ul. Wyspiańskiego 9A.



DZIAŁANIA MIASTA – KOORDYNACJA

1. Ocena wpływu imprezy, zgromadzenia lub oddziaływanie wielu wydarzeń na normalne funkcjonowanie miasta wraz z analizą zagrożeń.
2. Opracowanie planu działania z podziałem na poszczególne jednostki współpracujące z przypisaniem zakresu odpowiedzialności, wyszczególnieniem stref wyłączności i współdziałania w zakresie:
 - a. organizacji ruchu drogowego i transportu publicznego,
 - b. monitorowania zagrożeń,
 - c. zapewnienia czystości,
 - d. zapewnienia pomocy medycznej
 - e. współpracy (Policji, SM, SOK, SKM, PSP, SOK, PLK, SKM, ZTM, ZDiZ, WBiZK, wolontariatu, organizatora, itp.),
 - f. bezpieczeństwa przestrzeni publicznej.
3. Zbieranie i analiza raportów dotyczących negatywnych zjawisk, które występują podczas imprez, zgromadzeń.
4. Opracowanie i wprowadzenie pakietu dobrych praktyk

USTALENIA KOORDYNACYJNE

1. Dane podstawowe
(ilość uczestników, charakter imprezy, dane kierownika bezpieczeństwa, ilość służb informacyjnych i porządkowych, dystrybucja biletów)
2. Tymczasowa organizacja ruchu (zakres, wdrożenie, przypisanie zadań)
3. Zorganizowany przyjazd uczestników
4. Komunikacja SKM
5. Komunikacja miejska
6. Funkcjonowanie parkingów
7. Wolontariat
8. Zabezpieczenie medyczne przestrzeni publicznej
9. Informacja o wydarzeniach mogących mieć wpływ na imprezę
- 10 Koordynacja
MCZK, lista koordynatorów poszczególnych obszarów: WBiZK, Wolontariat, SOK, SKM, ZTM, SM, PLK, dowódca policji WRD, dowódca zabezpieczenia Policji, kierownik bezpieczeństwa, Koordynatorzy – imprez oddziałujących, Organizatora Imprezy, Koordynator Operatora obiektu

ERGO ARENA

ORGANIZACJA RUCHU PODCZAS TURNIEJU KWALIFIKACYJNEGO 2016 DO IO W PIŁCE RĘCZNEJ



LEGENDA



parking



droga dojazdu



ERGO ARENA

ORGANIZACJA RUCHU PODCZAS IMPREZ, UWZGLĘDNIAJĄCA NAPEŁNIENIE HALI

* ul. Łokietka ulicą bez przejazdu do ul. Gospody

Wariant III – powyżej 7000 osób

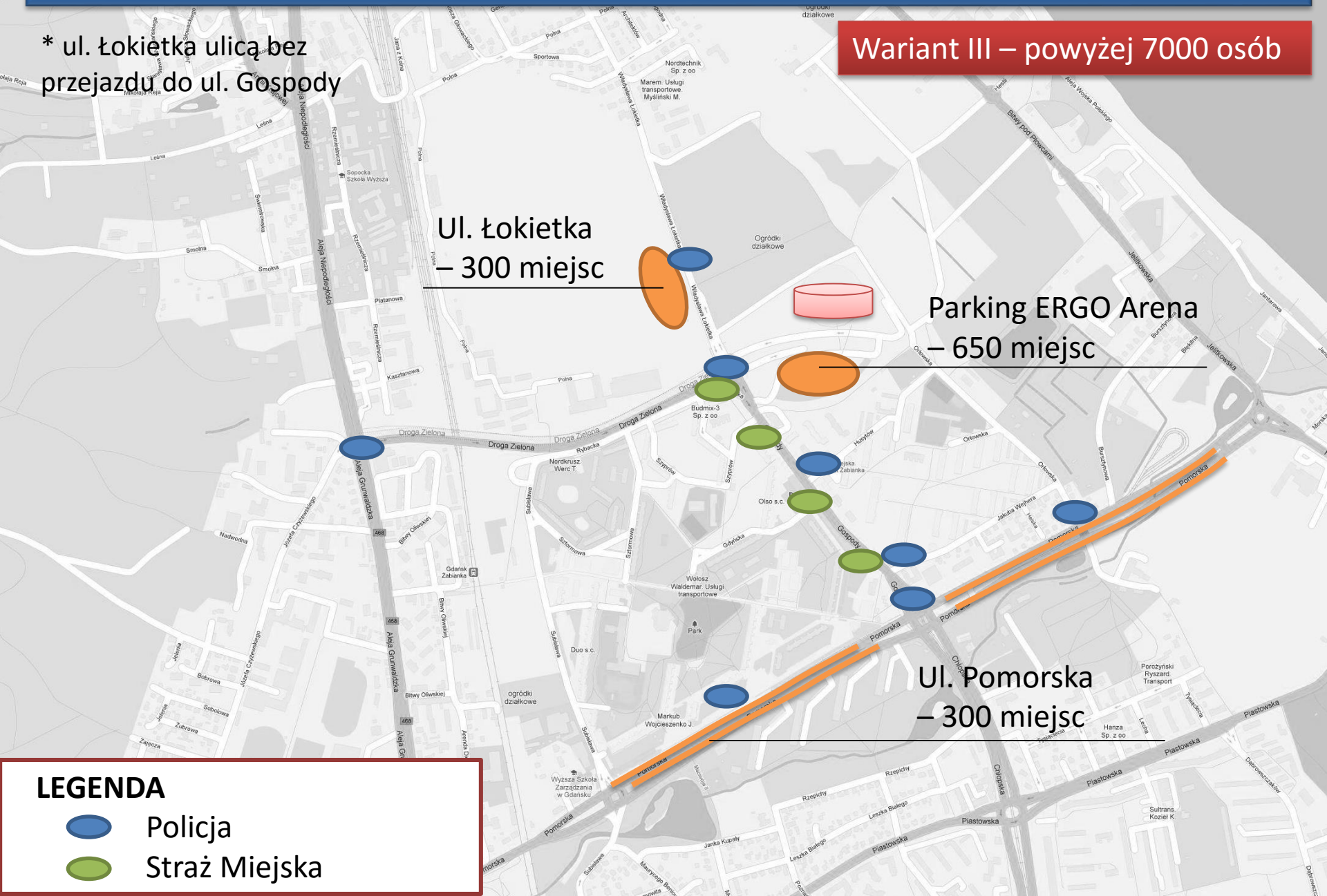
Ul. Łokietka
– 300 miejsc

Parking ERGO Arena
– 650 miejsc

Ul. Pomorska
– 300 miejsc

LEGENDA

-  Policja
-  Straż Miejska



ERGO ARENA

ORGANIZACJA RUCHU PODCZAS IMPREZ , UWZGLĘDNIAJĄCA NAPEŁNIENIE HALI

Wyjazd z Hali po imprezie

Parking ul. Łokietka*
- wyjazd w kierunku ul. Polnej w Sopocie

ERGO Arena

Parking ERGO Arena
- wyjazd Drogą Zieloną



**Funkcja sygnalizacji SPORT
w ramach TRISTARA**

ul. Gospody
- w pierwszej kolejności ciąg pieszy

Parking ul. Pomorska
- wyjazd w każdym kierunku poza ul. Gospody

* ul. Łokietka ulicą bez przejazdu do ul. Gospody

LEGENDA

-  Policja
-  Straż Miejska





UDZIAŁ POLICJI W ZABEZPIECZENIU TURNIEJU

Do zabezpieczenia Turnieju w poszczególnych dniach skierowanych została następująca ilość funkcjonariuszy Policji:

08.04.2016 roku (piątek) – 51 funkcjonariuszy

- Służba Operacyjna – 11 funkcjonariuszy
- Służba Prewencji – 16 funkcjonariuszy
- Ruch Drogowy – 9 funkcjonariuszy
- Nadzór – 2 funkcjonariuszy
- Oddziały Prewencji Policji Komendy Wojewódzkiej – 13 funkcjonariuszy

09.04.2016 roku (sobota) – 38 funkcjonariuszy

- Służba Operacyjna – 4 funkcjonariuszy
- Służba Prewencji – 11 funkcjonariuszy
- Ruch Drogowy – 9 funkcjonariuszy
- Nadzór – 2 funkcjonariuszy
- Oddziały Prewencji Policji Komendy Wojewódzkiej – 12 funkcjonariuszy

10.04.2016 roku (niedziela) – 40 funkcjonariuszy

- Służba Operacyjna – 4 funkcjonariuszy
- Służba Prewencji – 13 funkcjonariuszy
- Ruch Drogowy – 9 funkcjonariuszy
- Nadzór – 2 funkcjonariuszy
- Oddziały Prewencji Policji Komendy Wojewódzkiej – 12 funkcjonariuszy

ZABEZPIECZENIE PRZESTRZENI – TURNIEJ KWALIFIKACYJNY DO IO

Zabezpieczenie osiedli odbędzie się poprzez dyslokację następujących sił i środków.

- Wjazdy na osiedle Młodych (prawa strona ul. Gospody jadąc w stronę ERGO Arena wjazd od ul. Wejhera i od ul. Husytów) – **2 patrole** WRD KM Policji w Gdańsku.
- Wjazdy na osiedle Żabianka (lewa strona ul. Gospody jadąc w stronę Ergo Arena wjazd od ul. Gospody na wysokości ul. Szyprów, Gdyńskiej 2 wjazdy i pierwszy wjazd od ul. Pomorskiej) – **4 patrole** Straży Miejskiej.
- Wjazd w ul. Orłowską z ul. Pomorskiej – **1 patrol** z Komisariatu Policji nr 5.
- Wjazd w Osiedle z ul. Pomorskiej (wjazd pomiędzy ul. Gospody a Subisława) - **1 patrol** z Komisariatu Policji nr 5.

ZESPÓŁ KOORDYNACYJNY

Zespół w 2015 roku przeprowadził koordynację **92 dużych imprez**, w tym **24** na ENERGA Stadion Gdańsk w tym mecze ligowe Lechii Gdańsk, **29** na ERGO Arena i **39** w przestrzeni publicznej z których najważniejszymi były:

- PZU Maraton Gdańsk w dniu 17.05.2015,
- Liga światowa w piłce siatkowej Polska – Rosja w dniach 28 i 29.05.2015,
- Marsz Równości w dniu 30.05.2015,
- Scandia Maraton LANG TEAM w dniach 13 i 14.06.2015,
- Tauron Lang Team Race 2015 (Wyścig rowerowy dla amatorów)
- Mecz towarzyski w piłkę nożną Polska – Grecja w dniu 16.06.2015,
- Mecz towarzyski w piłkę nożną Lechia Gdańsk – Juventus F.C. w dniu 29.07.2015,
- Otwarcie Dolnego Miasta w dniu 05.08.2015,
- Maraton Solidarności w dniu 15.08.2015,
- Solidarność 2015 (koncert w Stoczni Gdańskiej) w dniu 29.08.2015,
- Otwarcie PKM w dniu 30.08.2015,
- Półmaraton Gdańsk w dniu 25.10.2015,
- Międzynarodowy turniej w piłki ręcznej w dniach 7 i 8.11.2015,
- Parada Niepodległości w dniu 11.11.2015 ,
- Mikołaje na motocyklach w dniu 06.12.2015,
- Sylwester Gdański w dniu 31.12.2015.



URZĄD MIEJSKI W GDAŃSKU

Wydział Bezpieczeństwa i Zarządzania Kryzysowego

Dziękujemy za uwagę


www.gdansk.pl