

# Herold Gdański

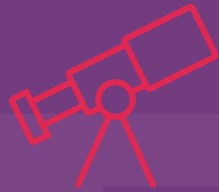
MAGAZYN RADY I PREZYDENTA MIASTA GDAŃSKA. UKAZUJE SIĘ OD 1994 ROKU.

**jestem z GDAŃSKA**  
rozwijam się

**LUTY 2017**  
**MIASTO NAUKI**

- 4.02 – rebusowe spaceru śladami gdańskiej nauki
- 10.02 – Nagroda Miasta Gdańska dla Młodych Naukowców im. J. Uphagena
- 15.02 – Zakochaj się w IT z Uniwersytetem Gdańskim – prezentacja oferty edukacyjnej UG
- do 26.02 – warsztaty „Jak myśli robot?” w Centrum Hewelianum

DOWIEDZ SIĘ WIĘCEJ NA [WWW.GDANSK.PL](http://WWW.GDANSK.PL)



## PIT w Gdańsku. Się optaca!

Gdańsk przyciąga. Wciąż nowi ludzie podejmują tu studia, pracę. A więc na co dzień korzystają z gdańskiej komunikacji oraz infrastruktury. Jednak niektórzy zapominają u nas rozliczać swoje PIT-y. I to właśnie do nich kierujemy kampanię „PIT w Gdańsku. Się optaca!”, bo to m.in. dzięki podatkom nowych mieszkańców Gdańsk będzie mógł w jeszcze większym stopniu inwestować w nowe chodniki, oświetlenie, komunikację czy obiekty sportowe – przekonuje prezydent Gdańska Paweł Adamowicz.

HANNA WYSZYŃSKA

Wielu nowych mieszkańców nie wie, że aby rozliczyć PIT w Gdańsku, nie trzeba być tu zameldowanym. Wystarczy w zeznaniu podatkowym wpisać gdański adres zamieszkania i złożyć go w odpowiednim gdańskim urzędzie skarbowym. Dzięki temu część pieniędzy z podatku trafi do budżetu miasta.

Ile pieniędzy z podatku trafia do budżetu miasta? Co można dzięki nim zrobić? – Na te i inne pytania odpowiedź można znaleźć na specjalnie przygotowanej stronie internetowej pod adresem

[www.gdansk.pl/pit](http://www.gdansk.pl/pit). W zakładce „Ile kosztuje miasto?”, wpisując swoje miesięczne wynagrodzenie brutto w złotych będzie można zobaczyć, jaką część podatku miasto przeznaczą w skali miesiąca np. na gdańską edukację, kulturę, ochronę środowiska czy bezpieczeństwo. Strona ta umożliwi też wypełnienie PIT-u dzięki bezpłatnemu programowi. Nowi gdańscy podatnicy znajdują na niej także informacje, do którego urzędu skarbowego powinni złożyć/wysłać swoje zeznanie podatkowe. W sekcji „Kontakt” będzie można przesłać e-mailem zapytanie dotyczące płacenia podatku w Gdańsku.



FOT. GRZEGORZ MEHRING

Gram dla Lechii Gdańsk. Zawsze daję z siebie sto procent. W Gdańsku pracuję, mieszkam i płacę podatki – mówi Sebastian Miła kapitan Lechii Gdańsk.

Kampanię „PIT w Gdańsku. Się optaca!” wspiera sześcioro ambasadorów, którzy wybrali Gdańsk jako miejsce idealne do studiowania, zamieszkania czy rozpoczęcia nowej ścieżki zawodowej. Do płacenia podatków w Gdańsku zachęca kapitan biało-zielonych, Sebastian Miła, który spełnił zawodowe marzenia i wraz z rodziną mieszka w Gdańsku. W klimatycznym Wrzeszczu swoje miejsce znalazła olsztynianka, socjolożka, Agnieszka Anielska, która na Politechnice Gdańskiej dba o relacje z absolwentami i otoczeniem biznesowym. Po wielu zagranicznych wojazach kulinarne marzenia rozwija w Gdańsku byd-

goszczanin, Paweł Stawicki, szef kuchni prestiżowej Restauracji Mercato. Z kolei biznesowy potencjał Gdańska dostrzegł Anish Saraf, który przyjechał aż z Kalkuty i od wielu lat z powodzeniem rozwija tu swoją firmę. Ukrainka Natalija Shkinder wybrała Gdańsk jako miejsce idealne do studiowania, a po zakończeniu nauki rozpoczęła tu pracę. Miłość do Gdańska deklaruje dziennikarz i przewodnik Roberto Polce, który – oczarowany miastem – postanowił w nim zamieszkać na stałe. Ambasadorzy akcji pragną swoimi historiami przekonać nowo przybyłych mieszkańców do płacenia podatków właśnie w Gdańsku.

5

W ostatni weekend stycznia trzy i pół tysiąca osób odwiedziło Muzeum II Wojny Światowej. Odwiedzający byli pod wrażeniem wystawy, podzielonej na 18 sekcji tematycznych, w 3 blokach narracyjnych.

8

Co się stanie ze szkołami w Gdańsku po nowej reformie edukacji? Miasto ogarnia educhoas i przekuwa go w sukces. Prezentujemy szczegółowy przegląd zmian w gdańskiej sieci oświatowej.

12

Warto zamieszkać w Dolnym Wrzeszczu – przekonują uczestnicy zajęć w Klubie Młodego Wrzeszczaka. Mieszkańcy bezpłatnie uczą się języków oraz biorą udział w warsztatach ogrodnictwa miejskiego.

- 2 Podaruj 1% Gdańskim Organizacjom Pożytku Publicznego
- 3 Prof. Zajadło: – Mamy złą opinię wśród społeczeństwa Prof. Darowicki: – Każdy problem jest indywidualny
- 4 Wielcy naukowcy patronami tramwajów Zmiany dla podróżujących przez Śródmieście
- 5 Muzeum II Wojny Światowej. Lekcja historii, której nie wolno zapomnieć
- 6 Gdańska młodzież stworzy innowacyjne projekty pod okiem STARTERA i Stadionu Energa Gdańsk Licealiści dyskutują o demokracji Konkurs dla młodych naukowców
- 7 Lekcje samorządności w Nowym Ratuszu Sposób na przyjazną szkołę? Uczniowie mają głos
- 8-9 Jak zamienić educhoas w sukces, czyli jak powstawała gdańska sieć oświatowa
- 10 Pół wieku GAK-u! „Pod osłoną nocy”, czyli InShortFF ponownie w Gdańsku
- 11 Na scenie o bezpieczeństwie. Strażnicy miejscy w nowej roli „Pinokio” w Operze Bałtyckiej. Włosi zapraszają na komedię baletową Polecamy
- 12 25 Światowy Dzień Chorego. Opiekun – samotny bohater? Nauka i integracja w Dolnym Wrzeszczu. Kielki w słoiku, hiszpański w głowie
- 13 Projekt Ekstra FAN. Chudnij z trenerami Akademii Lechii Gdańsk Gdański Ośrodek Sportu liderem uniijnego projektu żeglarskiego
- 14 Przymgarnij psa Walentynki w ZOO pod znakiem Świątowego Dnia Kota
- 15 Z miłości do Wrzeszcza założyli muzeum
- 16 Pod patronatem Prezydenta Miasta Przewodnik po Urzędzie Miejskim w Gdańsku

## Szanowni Gdańszczanie!

Przed nami czas wypełniania deklaracji podatkowych. Od paru lat mamy możliwość sami wybrać cel, na który przeznaczymy jeden procent naszego podatku. Tych z Państwa, którzy jeszcze nie zdecydowali, komu go przekazać, zachęcam do wspierania gdańskich organizacji pożytku publicznego.

W Gdańsku zarejestrowanych jest prawie 200 organizacji. Działają one m.in. w takich sferach jak ochrona zdrowia, pomoc społeczna, kultura, sport, ekologia.

Wspierajmy je. Pokażmy, że miejsce, w którym żyjemy jest dla nas ważne. Miejmy świadomość, że gest przekazania 1% gdańskim organizacjom to inwestycja w nas samych. Może dzięki temu pójdziemy na udany koncert lub wyślemy dzieci na ciekawe zajęcia lub też po prostu będziemy mieli do kogo zwrócić się o pomoc.

Z roku na rok coraz więcej osób przekazuje 1%. Mam nadzieję, że w tym roku będzie nas jeszcze więcej i że każdy z nas dokona świadomego wyboru i wspomóżę gdańskie organizacje.

Bazę gdańskich OPP znajdą Państwo na stronie: [www.gdansk.pl/organizacje](http://www.gdansk.pl/organizacje).

Pamiętajmy też, że przez cały rok możemy przekazywać darowizny. Bądźmy aktywni i wspierajmy nasze, gdańskie organizacje pożytku publicznego.

Paweł Adamowicz  
Prezydent Miasta Gdańska

**PIT W GDAŃSKU  
Się optacza!**

*P. Adamowicz*

# Podaruj 1% Gdańskim Organizacjom Pożytku Publicznego

W Gdańsku jest ok. 200 organizacji pozarządowych posiadających statut organizacji pożytku publicznego. Podejmują one różnorodne działania w m.in.: ochronie zdrowia, pomocy społecznej, kulturze, sporcie, ekologii.

IZABELA RYBA

1% podatku dochodowego mogą przekazać:

- podatnicy podatku dochodowego od osób fizycznych (w tym m.in. podatnicy uzyskujący dochody z odpłatnego zbycia papierów wartościowych);
- podatnicy opodatkowani ryczałtem od przychodów ewidencjonowanych;
- podatnicy prowadzący działalność gospodarczą i korzystający z liniowej, 19% stawki podatku.

1% mogą przekazać również emeryci, pod warunkiem, że samodzielnie wypełnią PIT-37 na podstawie PIT-u otrzymanego z ZUS. Podatnicy, których rozliczał pracodawca, nie mają możliwości przekazania 1%.

Wybieramy organizację pożytku publicznego (OPP), której chcemy przekazać 1% a następnie wypełniamy odpowiednią rubrykę w rocznym zeznaniu podatkowym (PIT-36,

PIT-36L, PIT-37, PIT-28, PIT-38). Po wyliczeniu, ile podatku będziemy mieli do zapłaty w tym roku, w odpowiednich rubrykach zeznania podatkowego (które zatytułowane są „Wniosek o przekazanie 1% podatku należnego na rzecz organizacji pożytku publicznego OPP”) wpisujemy numer, pod jakim widnieje w Krajowym Rejestrze Sądowym organizacja, której chcemy przekazać 1% należnego podatku.

Oprócz numeru KRS wybranej organizacji, w rubrykach PIT-u wpisujemy kwotę, którą chcemy przekazać dla OPP, nie może ona jednak przekraczać 1% podatku należnego, wynikającego z zeznania podatkowego, po zaokrągleniu do pełnych dziesiątek groszy w dół.

Na jednym formularzu PIT podatnik może przekazać odpis 1% tylko jednej organizacji. Jeśli jednak podatnik rozlicza się na więcej niż jednym formularzu, w każdym z nich może wskazać inną organizację pożytku publicznego.

**Bazę gdańskich OPP znajdziemy na <http://www.gdansk.pl/organizacje>  
DAROWIZNY dla Gdańskich Organizacji możemy przekazywać przez cały rok.**

## Herold Gdański

Magazyn Rady i Prezydenta Miasta Gdańska

Opieką merytoryczną: Emilia Salach, Antoni Pawlak

Redaktor prowadzący: Olimpia Schneider

Współpraca: Hanna Wyszynska, Iza Ryba, Kamila Grzenkowska, Alicja Mongrid, Anna Iwanowska, Anna Kądziela-Grubman, Izabela Judycka, Karolina Janik, Przemysław Czaja, Katarzyna Skrzypiec, Wioletta Krewniak, Beata Dunajewska, Katarzyna Andrulonis, Agnieszka Kochanowska, Agnieszka Tokarska-Więcek, Anna Laska, Sylwia Ressel, Karolina Janik, Grzegorz Pawelec, Grażyna Naczyk, Izabela Biała, Magdalena Treder.

Opracowanie graficzne, skład: Wojciech Kamrowski

Redakcja nie zwraca materiałów niezamówionych oraz zastrzega sobie prawo do redagowania i skrótów nadesłanych tekstów.



WYDAWCA:



Urząd Miejski w Gdańsku  
ul. Nowe Ogrody 8/12  
80-803 Gdańsk  
tel. +48 58 323 60 00  
e-mail: [umg@gdansk.gda.pl](mailto:umg@gdansk.gda.pl)  
[www.gdansk.pl](http://www.gdansk.pl)



FOT. DOMINIK PASZLUSKI

Pomorscy nobliści: prof. Kazimierz Darowicki...



FOT. DOMINIK PASZLUSKI

... oraz prof. Jerzy Zajadło.

## Prof. Zajadło: – Mamy złą opinię wśród społeczeństwa Prof. Darowicki: – Każdy problem jest indywidualny

W sobotę, 28 stycznia, dwóm wybitnym naukowcom wręczono Nagrody Naukowe Miasta Gdańska im. Jana Heweliusza. Tegorocznymi laureatami zostali prof. Jerzy Zajadło z Uniwersytetu Gdańskiego i prof. Kazimierz Darowicki z Politechniki Gdańskiej.

KAMILA GRZENKOWSKA

Nagroda Naukowa Miasta Gdańska im. Jana Heweliusza przyznawana jest za wybitne osiągnięcia naukowe. Uroczystość wręczenia tej nagrody odbywa się, zgodnie z tradycją, w rocznicę urodzin Jana Heweliusza, czyli 28 stycznia. W tym roku zorganizowano ją w gmachu Ratusza Głównego Miasta, przy ul. Długiej.

W sobotę nagroda została przyznana po raz 29. Otrzymało ją dwóch naukowców: reprezentant nauk humanistycznych i społecznych oraz nauk ścisłych i przyrodniczych.

Profesor Jerzy Zajadło jest związany z Wydziałem Prawa i Administracji UG. Jest profesorem nauk prawnych, specjalistą w zakresie teorii i filozofii prawa. Gdańsk uhonorował go za „Teorię trudnych przypadków prawa”

Drugim laureatem tzw. Pomorskiego Nobla (jak nazywana jest Nagroda im. Heweliusza) został profesor Kazimierz Darowicki – od 1981 r. związany z Wydziałem Chemicznym PG, gdzie przeszedł kolejne szczeble rozwoju do stanowiska profesora zwyczajnego i kierownika Katedry Elektrochemii, Korozji i Inżynierii Materiałowej. Został uhonorowany przez Gdańsk za osiągnięcia w dziedzinie korozji i ochrony przed korozją.

### Pracuję dla ludzi, dla gospodarki

**Kamila Grzenkowska:** Jak to się stało, że rozpoczął pan badania nad korozją?

**Prof. Kazimierz Darowicki:** - Początki miały miejsce jeszcze za moich studenckich czasów. Pamiętam, że jednego dnia byłem na imprezie towarzyskiej, a następnego, z rana, przyjechał do mnie przedstawiciel Zespołu Korozji i... zaproponował pracę. Byłem wtedy na studiach, nie wiedziałem jeszcze, co ze sobą zrobić. Zgodziłem się i tak „zaczęła się korozja”.

**Ma pan ogromne osiągnięcia. Zakładam, że wiele firm puka do drzwi pańskiej katedry...**

- Z pracą nie mam problemów. W zasadzie to mam problem z jej nadmiarem. Realizujemy bardzo dużo prac badawczych i rozwojowych dla największych przedsiębiorstw czy koncernów tak polskich, jak i zagranicznych. Nasz zespół jest silny. Mamy sześciu habilitowanych naukowców i ugruntowaną pozycję na świecie. Mamy też sprawdzone rozwiązania i gwarantujemy jakość.

**Czy w XXI wieku, w dobie ogromnego rozwoju nauki, łatwiej o kolejne wynalazki i rozwiązywanie problemów technicznych?**

- Ja pracuję dla ludzi, dla gospodarki. Każdy problem jest nowy, indywidualny, i trzeba go rozstrzygać. Czy jest łatwiej? Na pewno nie, bo za tym idzie odpowiedzialność. Gdy w grę wchodzi poważne pieniądze, to ta praca musi spełniać wszystkie wymagania.

**Rozumiem, że pański wynalazek sprawi, że korozja przestanie być wkrótce problemem?**

- Korozja jest i zawsze będzie problemem. Ta korozja trywialna, w postaci skorodowanych dachów czy płotów, to chyba bardziej niechlujstwo. Z kolei ta poważna – to korozja instalacji przemysłowych i przetwórczych. W tym przypadku chodzi o bezpieczeństwo techniczne i jakość życia, zdrowie i ochronę środowiska. Problem nie zniknie, ale dzięki naszym rozwiązaniom jest bezpieczniejszy.

**Jakie uczucia towarzyszą Panu dzisiaj, po przyznaniu Nagrody im. Jana Heweliusza?**

- Jestem dumny, że korozja, nauka o korozji, inżynieria materiałowa i elektrochemia zostały w ten sposób uhonorowane zarówno w mojej osobie, jak również moich pracowników.

### Prawnicy powinni znać swoją społeczną rolę

**Kamila Grzenkowska:** Nagroda Naukowa Miasta Gdańska to dla Pana kolejne czy może szczególne wyróżnienie?

**Prof. Jerzy Zajadło:** - Ta nagroda to dla mnie przede wszystkim motywacja. Mam 62 lata.

To sporo, ale nie tak dużo, jak na naukowca. Mam jeszcze kilka pomysłów do realizacji, w tym parę książek już napisanych, czekających w wydawnictwach.

**Czym zajmuje się filozofia prawa?**

- My, prawnicy, mamy złą opinię wśród społeczeństwa. Jesteśmy uważani za formalistów, bezdusznych, zamkniętych w wieży z kości słoniowej. A filozofia prawa jest po to, by prawo nie było poddawane (nawiązując trochę do prof. Darowickiego) pewnej korozji. Ona może przybierać różne formy. To właśnie bezduszność, formalizm, instrumentalizacja prawa i prymat polityki nad prawem, co obserwujemy.

**Rozumiem, że filozofia ma wpływać na empatię prawników?**

- Tak, mają być empatyczni. Powinni znać swoją społeczną rolę. Sprawiedliwość nie jest sloganem. To jest coś, co trzeba rzeczywiście osiągnąć. Człowiek powinien wyjść z sądu z poczuciem słusznego wyroku. Nie powinien czuć się skrzywdzony, nawet jeżeli wyrok będzie na jego niekorzyść. I tego filozofia prawa powinna sędziów uczyć.

**Nagrodę im. Jana Heweliusza przyznano panu za opisanie „Teorii trudnych przypadków prawa”...**

- W łatwych przypadkach wystarczy nam warsztat prawniczy. Bywa, że łatwy przypadek przeradza się w bardzo trudny. No i wtedy trzeba włączyć rozum praktyczny, tzw. Kantowski, bo sam warsztat już nie wystarczy.

**Co było bądź jest takim trudnym przypadkiem?**

- To są na przykład sytuacje konfliktu prawa z moralnością. Weźmy za przykład głęboko dyskutowany problem zapłodnienia pozaustrojowego in vitro. To klasyczny trudny przypadek biomedyczny. Zaczęło się niewinnie – od dyskusji o pieniądzach. A potem okazało się, że rozbieżności w zakresie stanowisk są ogromne. Bo chodzi m.in. o problem zamrożonych zarodków, o to, co z tymi zarodkami zrobić, ile ich powinno być. I tak przypadek, który wydawał się początkowo łatwy, bo przecież te procedury były prowadzone w Polsce już od pewnego czasu, nagle stał się trudny.



# Wielcy naukowcy patronami tramwajów

Gdańsk, jako pierwsze miasto w Polsce, może się pochwalić inicjatywą nadawania imion tramwajom. Wśród patronów znaleźć możemy syna wodza indiańskiego, projektanta słynnej Bursztynowej Komnaty, „polskiego Lennona”, Gdańskiego Pirata, do tego pisarzy, polityków, architektów, działaczy społecznych, muzyków i lekarzy. Tramwajom patronują także wielcy naukowcy, którzy swoje życie związali z Gdańskiem, m.in. autor pierwszych dokładnych map Księżyca czy pierwsza polska kobieta astronom.

ALICJA MONGRID

## Twórca skali temperatur

Jednemu z gdańskich tramwajów patronuje Daniel Gabriel Fahrenheit. Urodził się i młodość spędził w Gdańsku, skąd po śmierci rodziców wyjechał do Amsterdamu. Fascynowała go termometria. Skonstruował termometr rtęciowy, a w 1724 roku opracował jedną ze skal pomiaru temperatury. Była ona używana do połowy XX wieku, kiedy została wyparta przez skalę Celsjusza. 32°F odpowiadają temperaturze topnienia lodu, a 212°F – wrzenia wody. Termometry ze skalą wynalezioną przez Fahrenheita są do dziś używane w krajach anglosaskich. Kilka lat temu jeden z trzech zachowanych oryginalnych termometrów, stworzonych przez Fahrenheita, został sprzedany na aukcji w Londynie za ponad 67 tys. funtów. W Gdańsku

można zobaczyć replikę kolumny meteorologicznej Fahrenheita z 1752 roku. Kolumna pozwala na sprawdzenie ciśnienia atmosferycznego oraz temperatury w skali Celsjusza i w skali Fahrenheita. Gablota znajduje się przy wylocie ulicy Mieszkańskiej na ulicę Długi Targ, niedaleko miejsca, w którym Fahrenheit urodził się (w 1686 r.) i spędził młodość, czyli ulicy Ogarnej – w kamienicy dzisiaj oznaczonej numerem 95.

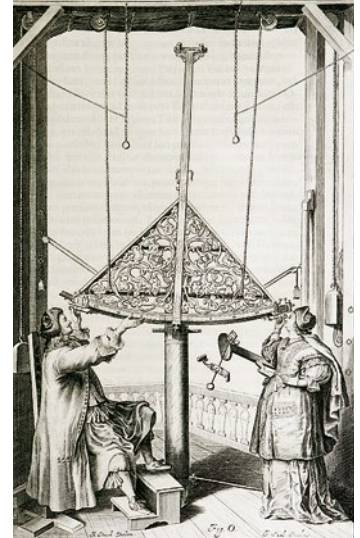
## Zakochani w gwiazdach

Z Gdańskiem związani byli także Jan i Elżbieta Heweliuszowie. On, znany przez wszystkich, nazywany najwybitniejszym, po Koperniku, astronomem polskim i konstruktorem instrumentów naukowych, był autorem pierwszych dokładnych map Księżyca. Ona była postacią wyjątkową. Uznawana jest za pierwszą polską –

i jedną z pierwszych w nowożytnej Europie – kobietą zajmującą się astronomią. Wyróżniała się na tle innych kobiet swej epoki przede wszystkim wykształceniem. Do jej zasług dla rozwoju nauki należy przede wszystkim współpraca w opracowaniu i wydanie monumentalnego katalogu 1564 gwiazd, zatytułowanego „Prodromus astronomiae”, będącego dziełem życia jej męża, Jana Heweliusza.

## Pierwsze miasto z patronami tramwajów

Pomysł na patronów gdańskich tramwajów pojawił się pod koniec 2010 roku. Został ogłoszony plebiscyt dla mieszkańców miasta, w którym każdy mógł zdecydować, która z najznamienszych gdańskich postaci zasługuje na to wyróżnienie. Każdy z głosujących mógł także zgłosić swoje propozycje. W ten sposób powstała lista



Jan i Elżbieta Heweliuszowie – jedni z patronów tramwajów.

pierwszych 35 osób, których nazwiska pojawiły się na gdańskich tramwajach Pesa Swing. Nieco później swoich patronów zyskały też Bombardieri oraz dwukierunkowe Pesy Jazz Duo, a także jedne z pierwszych niskopodłogowych tramwajów w Polsce – 114Na.

# Zmiany dla podróżujących przez Śródmieście

Od 21 stycznia funkcjonuje inna organizacja ruchu w Śródmieściu. Zmieniły się trasy linii tramwajowych nr 2, 4, 6, 7 i 11. Skorygowano czas w rozkładach linii 8, 9, 10 i 12. Zmodyfikowano też ruch samochodów. Aktualny rozkład będzie obowiązywać przez pół roku, na czas przebudowy wiaduktu przy al. Armii Krajowej.

ANNA IWANOWSKA

## Inne trasy, nowe przystanki

Tramwaje nr 2, 6, 7 i 11 zatrzymują się na przystankach przy ulicy 3 Maja. Linie 7 i 11 przejeżdżają w obu kierunkach obok dworca PKS, zamiast – jak do tej pory – obok dworca PKP Gdańsk Główny. Jednakże zmiana trasy linii 11 obowią-

zuje tylko w dni powszednie od 4:00 do 19:00. Inną trasą kursują też nr 4, jadące przez Chełm do Łostowic.

Utworzono nowy przystanek „Węzeł Groddecka”, na ulicy 3 Maja, między Węzłem Groddecka a ulicą Rogaczewskiego. Zatrzymują się tu linie 2, 4, 6, 7 i 11. Na przystankach „Nowe Ogrody” stają linie 4, 7 i 11 w kierunku Chełmu, na przystanku

„Urząd Miejski” zaś: 2, 4, 6, 7 i 11 w kierunku Dworca Głównego/PKS. Dla przystanków „Śródmieście SKM” funkcjonują przystanki zastępcze.

## Samochodem

Tramwaje mają pierwszeństwo na skrzyżowaniach: al. Armii Krajowej – 3 Maja (Węzeł Groddecka), 3 Maja – Rogaczewskiego, 3 Maja

– Nowe Ogrody, Hucisko – Wały Jagiellońskie, a także Okopowa – Bogusławskiego. Ze względu na prawdopodobieństwo zakorkowania Podwala Przedmiejskiego do al. Armii Krajowej i 3 Maja, władze zachęcają do korzystania z tunelu pod Martwą Wisłą. Podróżującym przez al. Zwycięstwa, Błędnik, Wały Jagiellońskie, Okopową do Traktu św. Wojciecha zaleca się natomiast objazd od al. Hallera i kierowanie się na Trakt Konny, a następnie 3 Maja i Dąbrowskiego do ul. Pohulanka (jeśli jedziemy na Chełm) lub do ul. Kartuskiej (jeśli jedziemy na Łostowice i Jasień).

Ponadto wyłączono prawoskręt z ul. 3 Maja (od al. Armii Krajowej) w ul. Hucisko. Podróżni powinni jechać objazdem przez Węzeł Unii Europejskiej do ul. Okopowej.

Natomiast jadący od strony Głównego Miasta i Targu Drzewnego kierowani są objazdem do ulic: Hucisko, Nowe Ogrody, Pohulanka albo Kartuska.



FOT. MATERIAŁY PRASOWE

Na najbliższe pół roku zmienić się ruch tramwajów przez Śródmieście.



# Muzeum II Wojny Światowej Lekcja historii, której nie wolno zapomnieć



FOT. ROMAN JOCHER

Budynek muzeum został zaprojektowany przez gdyńskie studio architektoniczne „Kwadrat”. Usytuowane jest przy ul. Wałowej nad Mottawą.

W weekend 28 i 29 stycznia 2017 r. Muzeum II Wojny Światowej zorganizowało bezpłatne Dni Otwarte dla mieszkańców Trójmiasta oraz innych miast Polski. Pierwsi zwiedzający mogli zobaczyć wystawę główną oraz wnętrza budynku. W ciągu dwóch dni muzeum zwiedziło 3,5 tys. osób.



FOT. ROMAN JOCHER

Prace nad ekspozycją trwały blisko osiem lat i wzięli w nich udział historycy z wielu krajów Europy.

ANNA KADZIELA-GRUBMAN

Wystawa główna, która jest sercem muzeum, zajmuje powierzchnię 5 tys. m kw., co czyni ją jedną z największych wystaw prezentowanych przez muzea historyczne na świecie. Zlokalizowana jest 14 metrów pod ziemią. Jest opowieścią o tragicznym doświadczeniu II wojny światowej, o jej genezie i skutkach, o ofiarach i sprawcach, o bohaterach i zwykłych ludziach. Wystawa muzeum ma przypominać lekcję historii, której nie wolno nam zapomnieć.

- Muzeum II Wojny Światowej stanowi efekt wielu lat wspólnej pracy historyków, architektów, scenografów, inżynierów i ludzi innej profesji, których nie sposób wszystkich wymienić. Wystawa

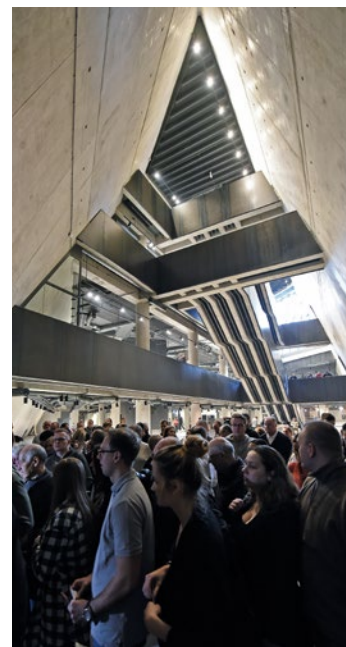
główna powstała dzięki ofiarności tysięcy darczyńców, przekazujących nam często najcenniejsze rodzinne pamiątki. Symboliczną wymowę ma także sam gmach muzeum, którego nowoczesna architektura najwyższej próby wpisuje się w pejzaż Gdańska, bryłą i kolorystyką nawiązując do wież gotyckich, ceglanych kościołów, dominujących nad Głównym i Starym Miastem - mówi prof. Paweł Machcewicz, dyrektor Muzeum II Wojny Światowej w Gdańsku.

Wystawę główną tworzą trzy bloki narracyjne: „Droga do wojny”, „Groza wojny” oraz „Długi cień wojny”. Ekspozycja przedstawia polskie doświadczenie wojny, wpisane w szerszy kontekst europejski i światowy. Została podzielona na 18 sekcji tematycznych,

co odzwierciedla układ sal na wystawie.

Zwiedzający oprócz wystawy głównej zobaczyli również wystawę „Podróż w czasie” przeznaczoną dla dzieci poniżej 12 roku życia, składającą się z trzech osobnych pokoi, będących rekonstrukcjami mieszkania warszawskiej rodziny w trzech różnych okresach wojny.

W muzeum znajdują się również: sala konferencyjna przeznaczona na konferencje, debaty i koncerty oraz sala kinowa, gdzie będą odbywały się tematyczne przeglądy filmowe. Część naziemna budynku muzeum ma kształt pochylonego graniastosłupa o podstawie trójkąta i wysokości 40,5 m w najwyższym punkcie. Znajdują się tam m.in. biblioteka z czytelnią, sale edukacyjne i konferencyjne, a na najwyższym poziomie kawiarnia i restauracja z widokiem na panoramę Gdańska. Oprócz funkcji wystawienniczych muzeum pełni rolę ośrodka edukacji, kultury i nauki.



FOT. ROMAN JOCHER

Muzeum II Wojny Światowej zostało powołane 26.11.2008 r.



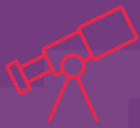
FOT. ROMAN JOCHER

Wystawa główna to ponad 2 tys. eksponatów zgromadzonych w 400 gablotach oraz ok. 250 stanowisk multimedialnych.

**Otwarcie Muzeum II Wojny Światowej w Gdańsku planowane jest na przełomie lutego i marca.**

Więcej informacji na [www.muzeum1939.pl](http://www.muzeum1939.pl)

Adres: Gdańsk, ul. Wałowa 52 / Plac Władysława Bartoszewskiego.



# Gdańska młodzież stworzy innowacyjne projekty pod okiem STARTERA i Stadionu Energa Gdańsk

Już 21 lutego na Stadionie Energa Gdańsk odbędzie się inauguracja „Lekcji Przedsiębiorczości” – projektu edukacyjnego, którego organizatorami są: Gdański Inkubator Przedsiębiorczości STARTER i Miasto Gdańsk. 130 gimnazjalistów pozna stadion i stworzy rozwiązania, które pozytywnie wpłyną na funkcjonowanie tej imponującej areny.

IZABELA JUDYCKA / KAROLINA JANIK

„Lekcje Przedsiębiorczości” to rozpoczęty w roku szkolnym 2014/2015 program Miasta Gdańska i Gdańskiego Inkubatora Przedsiębiorczości STARTER, czyli nauka przedsiębiorczości w praktyce. W projekcie wzięło już udział ponad 1800 uczennic i uczniów z gdańskich szkół. Partnerem obecnej edycji został Stadion Energa Gdańsk oraz InvestGda. Biznesowe projekty stworzy 130 gimnazjalistów pod opieką 8 nauczycieli.

- Bursztynowa arena będzie świetnym przykładem dobrych praktyk w biznesie dla przedsię-

biorczej młodzieży – mówi Karolina Rzepecka z Gdańskiego Inkubatora Przedsiębiorczości STARTER.

Inauguracja projektu odbędzie się 21 lutego o 10.00 na Stadionie Energa Gdańsk.

- Tego dnia młodzież po raz pierwszy zwiedzi cały bursztynowy obiekt, będzie mogła zapoznać się z jego funkcjonowaniem, a potem weźmie udział w warsztatach o roli pracy zespołowej i z podstaw myślenia projektowego, znanego szerzej pod nazwą Design Thinking – opowiada Wojciech Dąbrowski, dyrektor ds. komunikacji i CSR Stadionu Energa Gdańsk.

- W finale „Lekcji Przedsiębiorczości” mierzą się najlepsze grupy ze szkół biorących udział w programie. Często po nim uczniowie czują niedosyt i zadają pytania o kontynuację zajęć. Moi uczniowie z zainteresowaniem wypowiadają się o kolejnej edycji – mówi Grzegorz Reszka, nauczyciel Gimnazjum nr 48 w Gdańsku.

Wielki finał projektu odbędzie w czerwcu, na bursztynowym obiekcie, gdzie gimnazjaliści zaprezentują jury nowe biznesowe koncepcje. Więcej informacji o projekcie: [lekcjeprzedsiębiorczosci.pl/edycja-stadion/](http://lekcjeprzedsiębiorczosci.pl/edycja-stadion/).



FOT. MAT. PRASOWE STARTER

## Licealiści dyskutują o demokracji

W Wojewódzkiej i Miejskiej Bibliotece Publicznej w Gdańsku, 5 i 6 lutego zorganizowano pierwszą z czterech międzynarodowych debat licealistów. W tym spotkaniu głos zabrali uczniowie VII Liceum Ogólnokształcącego w Gdańsku, Akademickiego Liceum Ogólnokształcącego „Lingwista”, Zespołu Szkół Ogólnokształcących nr 6 w Gdańsku oraz III Liceum Ogólnokształcącego w Gdyni oraz ich rówieśnicy z Belgii, Danii i Holandii. Wydarzenie zorganizowano w ramach Projekt Our Democratic Europe.

PRZEMYSŁAW CZAJA

W trakcie debaty omawiano problemy związane z edukacją i zatrudnieniem w ich państwach zebranych. Uczniowie z czterech krajów wymieniali opinie na temat nauczania religii w szkołach, wychowania do życia w rodzinie, problemach edukacji zawodowej, dyskryminacji i rasizmie oraz rynku pracy w Europie.

Co ważne, spotkania są tworzone nie tylko dla młodzieży, ale i w całości przez nich. Występują oni w roli konferansjerów, decydują o tematach poruszanych w czasie debaty, wybierają miejsce spotkań i zaproszonych gości.

Na kolejnych spotkaniach młodzież poruszy takie tematy, jak: walka z wykluczeniem społecznym, ochrona środowi-

ska, zrównoważony rozwój czy nowe technologie. Projekt Our Democratic Europe zakończy się w styczniu 2018 r. przedstawieniem w Komisji Unii Europejskiej Czerwonej Księgi, która zawierać będzie wszystkie najważniejsze pomysły i sugestie młodzieży na temat tego, jak powinna wyglądać demokracja w 2020 r.

## Konkurs dla młodych naukowców

Jesteś autorem pracy magisterskiej lub doktorskiej na temat historii Solidarności, opozycji wobec komunizmu i dyktatury lub idei społecznej solidarności? Zgłoś swoją kandydaturę w konkursie organizowanym przez Europejskie Centrum Solidarności.

KATARZYNA SKRZYPIEC

Do konkursu można zgłaszać wyłącznie obronione prace magisterskie i doktorskie powstałe po 2015 roku. Jest o co walczyć, autorzy najlepszych prac otrzymają nagrody finansowe: 5000 zł za najlepszą pracę magisterską i 7000 zł za najlepszą pracę doktorską oraz publikację w formie książkowej w ramach serii wydawniczej Biblioteka ECS.

Zgłoszenie przyjmowane będą do 24 listopada 2017 roku, a rozstrzygnięcie konkursu zapowiedziano na 18 grudnia. To już ósma edycja konkursu.

Informacje: dr Przemysław Ruchlewski, tel.: 58 772 40 56, e-mail: [p.ruchlewski@ecs.gda.pl](mailto:p.ruchlewski@ecs.gda.pl).

Prezydent Miasta Gdańska Paweł Adamowicz  
zaprasza na spotkanie  
mieszkańców dzielnicy

### WRZESZCZ DOLNY

22 lutego 2017 roku, godz. 17.00

II Liceum Ogólnokształcące  
ul. Pestalozzkiego 7/9

**Przyjdź i porozmawiaj o swojej dzielnicy!**



# Lekcje samorządności w Nowym Ratuszu

W co drugi wtorek miesiąca korytarze Nowego Ratusza wypełnia uczniowski gwar. Młodzież szkół gimnazjalnych, ponadgimnazjalnych oraz klas szóstych szkół podstawowych uczestniczy w lekcjach z zakresu wiedzy o społeczeństwie pt. „Samorząd terytorialny – jak to się robi w Gdańsku”.

WIOLETTA KREWNIAK

Inicjatywa ta cieszy się dużym zainteresowaniem już od kilku lat. Uczniowie gdańskich szkół poznają strukturę Rady Miasta, prezydium i komisje rady, zakres prac każdej z nich. Mają okazję usiąść w ławach radnych, poznać system do głosowania, zwiedzić Salę Obrad, Salę Herbową, gabinet przewodniczącego Rady Miasta Gdańska oraz inne pomieszczenia Nowego Ratusza i poznać historię budynku. Mogą także spotkać gdańskich radnych, zadawać im pytania i dowiedzieć się, na czym polega ich praca. Taka „żywa” lekcja zostaje w pamięci na dłużej.

Celem lekcji jest zapoznanie uczniów ze strukturą, kompetencjami i zasadami funkcjonowania samorządu terytorialnego w Polsce na przykładzie Gdańska, a także pokazanie młodzieży, że władza

samorządowa nie jest gdzieś daleko, ale tuż obok. Naprawdę blisko. Radni obecni są nie tylko w Nowym Ratuszu, ale także w gdańskich dzielnicach. Mają dyżury, podczas których spotykają się z mieszkańcami Gdańska.

Istotą lekcji jest także zachęcenie do aktywności obywatelskiej i uczestnictwa w mechanizmach demokracji, zmobilizowanie do angażowania się w życie publiczne. Według badań, tylko 20 procent gdańszczan bierze udział w różnych akcjach i inicjatywach społecznych (działa w stowarzyszeniach, organizacjach społecznych, pozarządowych, organizacjach pożytku publicznego, klubach wspólnotach czy partiach), a ponad 50 procent ogólnej liczby mieszkańców jest biernych, tzn. nie chce uczestniczyć w sferze życia publicznego, wystarcza im funkcjonowanie na poziomie prywatności.



FOT. MATERIAŁY PRASOWE

Spotkania z młodzieżą to pierwszy krok na drodze do wykształcenia postawy obywatelskiej.

Bezpośrednie spotkanie z funkcjonowaniem samorządu terytorialnego pozwala młodzieży lepiej

zrozumieć zasady demokracji lokalnej i zachęca do aktywnego uczestnictwa w życiu publicznym.

## Sposób na przyjazną szkołę? Uczniowie mają głos

150 uczniów, działających w szkolnych samorządach, spodziewamy się 13 lutego w Europejskim Centrum Solidarności. Uczniowie i nauczyciele rozmawiać będą o tym, jak zmieniać szkołę, aby była miejscem przyjaznym dla wszystkich. Można jeszcze zarezerwować miejsce. Zapraszamy!

KATARZYNA SKRZYPIEC

Samorząd jest jedyną szkolną organizacją, którą tworzą uczniowie, aby stanowiąc o życiu szkolnym oraz inspirować do działań władze placówki. Ta przynależność daje młodym ludziom możliwość sprawdzenia w praktyce, jak działa demokracja, jakimi prawami i zasadami się rządzi.

- Co najważniejsze, praca w samorządzie daje uczniom poczucie współdecydowania o ich najważniejszym środowisku. Jeśli pozwolimy im działać demokratycznie w szkole, mam nadzieję, że w przyszłości staną się aktywnymi obywatelami naszego kraju, którzy mają poczucie i świadomość, że ich głos coś znaczy i jest ważny – mówi Agnieszka Piórkowska, kierownik Działu Projektów Edukacyjnych w ECS.

To już druga Konferencja Samorządów Uczniowskich, podczas której spotkają się przedstawiciele samorządów z całej Polski. Spo-

tkanie będzie okazją do wymiany doświadczeń. Uczniowie i nauczyciele wspólnie poszukają możliwości oraz sposobów działania na rzecz uczniów i szkoły.

- Chcemy pokazać, jakie są dobre praktyki i na czym polega dialog, by uczniowie wiedzieli, jak działać w oparciu o pomoc nauczycieli, dyrekcji i rady rodziców – dodaje Agnieszka Piórkowska.

O swojej działalności opowiedzą przedstawiciele wybranych samorządów uczniowskich oraz Młodzieżowej Rady Miasta Gdańska.

- To ważne, żeby młodzi ludzie zabierali głos w sprawach, które ich dotyczą. To właśnie oni wiedzą najlepiej, czego potrzebują, dlatego my powinniśmy stworzyć im przestrzeń do dzielenia się pomysłami i inspiracjami. Działalność Samorządów Uczniowskich to fundament demokracji i budowanie postaw obywatelskich i aktywności dla innych w dorosłym życiu – mówi zastępca prezydenta Piotr Kowalczyk.

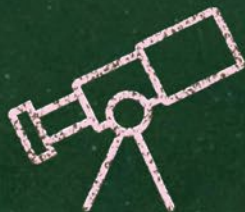
Na spotkanie zapraszamy uczniów szkół gimnazjalnych i ponadgimnazjalnych. Udział w konferencji jest bezpłatny. Obowiązuje rejestracja ([ecs.gda.pl/edukacja](http://ecs.gda.pl/edukacja)).

Organizatorami Konferencji Samorządów Uczniowskich są Młodzieżowa Rada Miasta Gdańska oraz Europejskie Centrum Solidarności.



FOT. MAT. PRASOWE STARTER

Uczniowie chcą mówić o tym, co dla nich ważne.



# Jak zamienić educhoaos w sukces, czyli jak powstawała gdańska sieć oświatowa

Przygotowania do ogłoszonej w czerwcu 2016 roku reformy edukacji rozpoczęły się w Gdańsku już w wakacje. Pomimo krótkiego czasu, jaki miały samorządy na wdrożenie zmian oraz negatywnej oceny koncepcji reformy wyrażonej przez władze Gdańska, opracowano nową sieć oświatową. Stworzono ją tak, by zapewnić jak największy komfort uczniom i rodzicom, a także by ruch kadrowy w szkołach był jak najmniejszy.

OLIMPIA SCHNEIDER

- Samorządy są zobowiązane do realizacji każdej rządowej reformy, niezależnie od tego, czy służy ona rozwojowi mieszkańców. Robimy wszystko, by przekuć „educhoaos” wprowadzony przez PiS w najlepsze rozwiązanie dla gdańszczan – mówi Piotr Kowalczyk, zastępca prezydenta Gdańska ds. Polityki Społecznej.

## Jak pracował Gdańsk w celu przygotowania się do reformy?

Prace podzielone zostały na kilka etapów. Na początku odbywały się rozmowy indywidualne z częścią dyrektorów (placówek szczególnie zagrożonych zmianami), warsztaty robocze dla dyrektorów szkół (m.in. wspólna praca dyrektorów nad ew. zmianami obwodów). Opracowane zostały założenia nowej sieci oświatowej wraz z ustaleniem propozycji nowych obwodów. Wśród wielu analizowanych koncepcji rozważane były również te, które uwzględniały dowóz uczniów. W okresie od października do początku grudnia 2016 roku.

Miasto przyjmowało koncepcje od placówek, które na wcześniejszym etapie zostały wskazane, jako wymagające szczegółowej analizy. Wstępną koncepcję sieci przedstawiono na początku grudnia dyrektorom szkół, radnym Gdańska oraz przekazano do zaopiniowania przez dyrektorów, rady pedagogiczne, rady rodziców oraz rady dzielnic.

Druga połowa grudnia i początek roku były czasem zbierania opinii i propozycji środowisk szkolnych. 19 stycznia projekt uchwały Rady Miasta wraz z wnioskiem o organizację nadzwyczajnej sesji Rady Miasta w dniu 9 lutego został złożony do Przewodniczącego Rady.

## Założenia nowej sieci oświatowej

W tym miejscu warto podkreślić, iż gdańska sieć oświatowa należy do kilkunastu największych w Polsce.

Wśród głównych założeń podczas prac nad koncepcją nowej sieci było zapewnienie możliwie najniższej zmienowości, która to wpływa na komfort uczenia się oraz pracy kadry nauczycielskiej. Ponadto utrzymanie niższej zmienowości wpłynie także na mniejszy ruch kadrowy.

- Zależało nam na utrzymaniu szkół o niepełnej zmienowości oraz wypracowanie dla nich atrakcyjnej specjalizacji tak, by przyciągały dzieci spoza obwodów – podkreśla Kowalczyk.

Podczas prac zwracano również uwagę na to, aby odpowiednio zadbać o infrastrukturę w południowych dzielnicach Gdańska, rozłożyć koszty reformy na więcej niż jeden rok budżetowy, zagospodarować wszystkie budynki szkolne według aktualnych potrzeb.

## Czy to koniec prac nad reformą?

Projekt sieci oświatowej trafił do komisji Rady Miasta, w których odbywać się będą kolejne konsultacje. Mogą one przynieść zmiany, które po uwzględnieniu, zapewnią maksymalny komfort uczniów oraz kadry szkół. Następnie po uchwaleniu projektu sieci trafi on do Pomorskiego Kuratora Oświaty, który ma 21 dni na przekazanie opinii.

- W przypadku pozytywnej opinii projekt trafi już, jako finalna uchwała ponownie pod obrady Rady Miasta. W przypadku negatywnej opinii kuratora, można rozpatrywać dwie drogi – tłumaczy Kowalczyk.

- Pierwsza, kiedy Rada Miasta uwzględni w uchwale zmiany wskazane w opinii kuratora oświaty i wtedy przyjmuje się, że uchwała końcowa uzyskała pozytywną opinię kuratora oświaty. Druga, jeżeli Rada Miasta nie uwzględni w uchwale zmian wskazanych w opinii kuratora oświaty, przyjmuje się, że uchwała uzyskała negatywną opinię kuratora oświaty.

Co wtedy? Uchwały podjęte na podstawie ustawy o systemie oświaty pozostają w mocy, a Rada Miasta musi podać do publicznej wiadomości informację w sprawie planu sieci szkół, jaki będzie obowiązywał od 1 września 2017 r. z uwzględnieniem zmian w sieci, które nastąpią z mocy prawa. Na sesję Rady Miasta 30 marca ma trafić uchwała, która zatwierdzi nową sieć oświatową.

**WAŻNE: cały czas wszystkie środowiska zainteresowane mogą zgłaszać uwagi i sugestie.**

Prace trwają również w szkołach, które teraz szczegółowo określają swoje potrzeby tak, by dostosować przestrzeń i wyposażenie do nowej sieci. W miesiącach tych trwają także analizy ruchów kadrowych w placówkach. W lutym i marcu trwać będzie audyt w szkołach oraz ostateczne wycenianie zmian. Na okres wakacyjny zaplanowano konieczne zakupy i inwestycje.

## Co zatem dokładnie się zmieni w gdańskiej sieci oświatowej?

W wyniku prac zaplanowano zgodnie z wytycznymi nowego prawa oświatowego przekształcenia standardowe, tj.:

- samodzielnych szkół podstawowych 6-letnich w 8-letnie
- włączanie gimnazjów w Zespoły Kształcenia Podstawowego i Gimnazjal-



nego do szkół podstawowych w tychże Zespołach

- wygaszenie 5 gimnazjów samodzielnych i wcielenie ich do najbliższych podstawówek:
  - Gimnazjum nr 2 do SP 58 (bez przenoszenia uczniów w tym roku),
  - Gimnazjum nr 10 do SP 16 (z przeniesieniem uczniów do budynku SP),
  - Gimnazjum nr 12 do SP 52 (bez przenoszenia uczniów w tym roku),
  - Gimnazjum nr 19 do SP 76 w Zespole Szkolno-Przedszkolnym nr 1 (bez przenoszenia uczniów w tym roku),
  - Gimnazjum nr 26 do SP 45 (bez przenoszenia uczniów w tym roku).

Włączenie formalne gimnazjum do szkoły podstawowej nie oznacza zatem fizycznego przenoszenia uczniów tych gimnazjów do budynków szkół podstawowych, do których są wcielane. Dzieje się tak de facto tylko w przypadku Gimnazjum nr 10 na gdańskiej Oruni. W pozostałych przypadkach uczniowie ukończą naukę w budynku gimnazjum lub przeniosą się do budynku szkoły podstawowej dopiero po odejściu kolejnego rocznika, co zapewnić ma komfort uczenia się w budynku szkół podstawowych.

Inne zmiany:

- Gimnazjum nr 20 ma zostać włączone w strukturę XV Liceum Ogólnokształcącego (bez przenoszenia uczniów w tym roku),
- Gimnazjum nr 6 w strukturze VI LO - ZSO 6.
- Gimnazjum nr 33 przekształcić się ma w ośmioletnią szkołę podstawową.
- Gimnazjum nr 3 przekształcić się ma w ośmioletnią szkołę podstawową.
- Przekształcenie 1 gimnazjum samodzielnego w LO - Gimnazjum nr 25.
- Przekształcenie 3 gimnazjów samodzielnych w szkoły podstawowe:
  - Gimnazjum nr 8 (z klasami integracyjnymi)
  - Gimnazjum nr 11
  - Gimnazjum nr 29.

Pozostałe gimnazja w ramach zespołów szkół ogólnokształcących zostaną włączone do liceów lub szkół podstawowych w ramach tych zespołów.

Utworzone zostaną również 2 zupełnie nowe szkoły podstawowe:

- Szkoła Podstawowa Mistrzostwa Sportowego w Zespole Szkół Ogólnokształcących nr 6 na ul. Głębokiej - sporty wodne,
- Szkoła Podstawowa ogólna z klasami dwujęzycznymi w Zespole Szkół Ogólnokształcących nr 7 na ul. Chałubińskiego - w wyniku przekształcenia Gimnazjum nr 3).

## Zmiany w obwodach szkolnych tylko dla nowych roczników

W ramach nowej sieci oświatowej dokonana będzie zmiana niektórych obwodów szkolnych w celu zapewnienia naborów rejonowych. Co ważne, nie będzie ona obowiązywała dzieci już uczących się w konkretnych placówkach.

Do zapisów nowego prawa dostosowano także statusy prawne i struktury szkół sportowych i szkół mistrzostwa sportowego oraz szkół specjalnych i przyszłych szkół branżowych.

## A co z południowymi dzielnicami Gdańska w kontekście reformy?

Południowe obszary Gdańska są priorytetowe dla Miasta bez względu na reformę. W najbliższych latach powstanie tu wiele nowych miejsc zarówno dla dzieci przedszkolnych, jak i szkolnych.

We wrześniu 425 dzieciaków będzie mogło rozpocząć nauczanie przedszkolne w nowych placówkach na Ujeścisku i Jasioniu. Przygotowanie budowy trzeciego przedszkola jest już na ukończeniu. Upubliczniona od 1 września 2016 r. Morska Szkoła Podstawowa odciąża Szkołę Podstawową nr 8 na ul. Dragana. Od 1 września 2017 r. obwody Szkół Podstawowych nr 86 i nr 12 zostaną odciążone upublicznioną Szkołą Podstawową „Olimpijczyk”.

Na terenie dzielnic południowych trwają prace przy budowie dwóch nowych szkół, które w sposób znaczący odciążą istniejące już placówki. Szkoła podstawowa na granicy Gdańska i Kowal oraz szkoła podstawowa przy ul. Jabłoniowej, zgodnie z planami mają odciążać Szkołę Podstawową nr 86 i Szkołę Podstawową nr 12 już od 1 września 2018 r.

Wszystko to w celu zwiększenia komfortu nauki uczniom z południowych dzielnic miasta, gdzie ze względu na bardzo szybki przyrost mieszkańców konieczny jest rozwój infrastruktury oświatowej. Miasto będzie realizowało tam także budowę nowych obiektów przedszkolnych w ramach projektów unijnych, w partnerstwie z podmiotami prywatnymi. Powstałe tak przedszkola będą publiczne i z pewnością odciążą tamtejsze szkoły z oddziałów przedszkolnych.

## A co stanie się z budynkami po samodzielnych gimnazjach?

Wszystkie budynki, które uwolnią się w wyniku przekształceń zostaną wykorzystane na cele społeczne, jak siedziba Gdańskiego Centrum Świadczeń ([www.gcs.gda.pl](http://www.gcs.gda.pl)), Gdańskiego Centrum Usług Wspólnych, Gdańskiego Ośrodka Promocji Zdrowia ([www.opz.gdansk.pl](http://www.opz.gdansk.pl)), siedziby poradni psychologiczno-pedagogicznych lub Specjalny Ośrodek Rewalidacyjno-Wychowawczy dla Dzieci i Młodzieży z Autyzmem ([www.autyzm.net.pl](http://www.autyzm.net.pl)).

- Proces ten rozłożony będzie na kilka lat. Nie będzie żadnych gwałtownych przeprowadzek. Pozostanie także czas na ewentualną korektę, jeśli okaże się, że w okolicy któregoś z tych budynków zaobserwujemy przyrost uczniów - podkreśla Kowalczyk. - Taka sytuacja może mieć miejsce na Przymorzu Wielkim, gdzie mamy obecnie Gimnazjum nr 19 czy zespół złożony z samych gimnazjów: Zespołu Kształcenia Podstawowego i Gimnazjum nr 33. W przypadku pierwszego uczniowie pozostają w budynku, a w przypadku drugiego (gdzie nowe przepisy nie pozwalają na pozostawienie takiej konstrukcji formalnej) przenieść chcemy tam Liceum Mistrzostwa Sportowego z innej szkoły, aby do niego właśnie włączyć Gimnazjum Mistrzostwa Sportowego z Zespołu Kształcenia Podstawowego i Gimnazjum nr 33, co pozwoliłoby utrzymać ciągłość szkoły i planować alternatywne ścieżki rozwoju obiektu w przyszłości.



# Pół wieku GAK-u!

2017 jest dla nas rokiem szczególnym. Gdański Archipelag Kultury (GAK) obchodzi 50-lecie swojej pracy. 28 czerwca 2017 roku mija również 10 lat od momentu podjęcia uchwały Rady Miasta Gdańska o przekształceniu Miejskiego Domu Kultury w Gdański Archipelag Kultury.

BEATA DUNAJEWSKA

- Nasz jubileusz świętujemy pod hasłem „50 imprez na 50-lecie” – informują organizatorzy. Oficjalna inauguracja obchodów odbędzie się 14 lutego. Walentynki na Lodowisku Miejskim będą pierwszą imprezą odbywającą się w ramach jubileuszu. Po widowiskowym wjeździe kabrioletem na taflę lodowiska prezydent Adamowicz wraz z dyrekcją GAK-u zainaugurują obchody 50-lecia. Walentynkowa impreza zorganizowana będzie w stylu lat 50., 60. i 70. z muzyką wykonywaną „na żywo”. Wydarzenie uświetnią występy Zespołu Pieśni i Tańca oraz pokazy tańców na lodzie. Podczas walentynki na lodzie przeprowadzane będą konkursy, w których będzie można wygrać bilety do kina, romantyczną kolację czy weekendowy wyjazd do hotelu. Początek wydarzenia o godz. 17. Bilety w cenie 6 zł.

GAK, wcześniej Miejski Dom Kultury, powstał w 1967 roku i od pół wieku aktywnie wspiera i kreuje działania artystyczne w Gdańsku, wychowując kolejne pokolenia ludzi kochających kulturę. Zaczynaliśmy od jednej placówki, dzisiaj GAK jest siecią ośrodków funkcjonujących w środowiskach lokalnych Gdańska Wrzeszcza (WINDA GAK), Śródmieścia (SCENA MUZYCZNA GAK), Stogów (DOM SZTUKI GAK), Wyspy Sobieszewskiej (WYSPA SKARBÓW GAK), Zaspy (PLAMA GAK), Brzeźnie (PROJEKTORNIA GAK), Letnicy (GAMA GAK) i Oruni (STACJA ORUNIA GAK). Nasze domy kultury realizują projekty nie tylko o zasięgu lokalnym, ale również krajowym i międzynarodowym. Prowadzimy galerie, organizujemy liczne koncerty, festiwale, spektakle teatralne, współpracujemy z artystami z Gdańska, Polski i zagranicy.

Ważną częścią naszej działalności jest prowadzenie Teatru Leśnego, gdzie latem organizowane są koncerty muzyki klasycznej, etnicznej, piosenki poetyckiej i aktorskiej oraz spektakle teatralne.

W sezonie zimowym prowadzimy jedyne w regionie zadane Lodowisko Miejskie, zlokalizowane na placu Zebrań Ludowych w Gdańsku. Obliczono, że odwiedza je średnio 120 000 osób. W 2016 roku lodowisko przeszło gruntowny remont i otrzymało nowe zadanie. Jesteśmy dumni, że większość naszych placówek, po gruntownych remontach, dostosowano do wyzwań XXI wieku. Nasz zespół składa się z zaangażowanych profesjonalistów i coraz częściej zasilają go

ludzie młodzi, co wobec nowych zadań podejmowanych przez domy kultury ma niebagatelne znaczenie.

Do największych wydarzeń organizowanych przez GAK należą: międzynarodowy festiwal poświęcony kulturze tańca i muzyki „GDAŃSK DŹWIGA MUZEJ”, Międzynarodowy Festiwal Teatrów Plenerowych i Ulicznych „FETA”, Ogólnopolski Teatralny Festiwal Sztuk Autorskich „WINDOWISKO”. Jesteśmy również organizatorem miejskiego sylwestra, wspieramy organizację wielu miejskich imprez, jak chociażby obchody rocznicy wybuchu II wojny światowej czy w 2016 roku Światowe Dni Młodzieży w Gdańsku.



## „Pod osłoną nocy”, czyli InShortFF ponownie w Gdańsku

Już po raz drugi w Domu Sztuki GAK zagospodarzą filmy z londyńskiego festiwalu filmów krótkometrażowych InShort Film Festival. Impreza promuje różnorodność oraz wymianę i dialog międzykulturowy, a jej autorzy pragną pomóc wschodzącym twórcom z całego świata w dotarciu do szerokiego i międzynarodowego grona odbiorców.

KATARZYNA ANDRULONIS

Spośród 50 filmów tworzących program tegorocznych projekcji InShortFF w Londynie oraz będących najlepszymi pozycjami z około 1000 zgłoszeń, z ponad 80 krajów świata, kuratorzy polskich pokazów specjalnych wybrali te najciekawsze wizualnie, interesujące fabularnie oraz poruszające palące problemy. Prezentowany przez GAK program „Pod osłoną nocy” składa się w dużej mierze z filmów fabularnych traktujących o drastycznej zmianie zachodzącej w życiu głównych bohaterów. Widzowie pokazu będą mieli okazję do wspólnych wzruszeń, śmiechu, przeżycia grozy oraz refleksji nad tym, co ważne w życiu. Zaprezentowane zostaną m.in. brytyjsko-nowozelandzki „Pochmur-



ny Charlie” w reżyserii Ruperta Cresswell’a, holenderska „Nocna zmiana” autorstwa Ken’a van Mierlo czy uroczą, kanadyjską opowieść zatytułowaną „Asteroida” Kristiny Mileska. W ramach bonusu, poza filmami składającymi się na program specjalny, widzowie będą mieli okazję zobaczyć m.in. niemiecko-włoski „Mayday Relay” (reż. Florian Tscharf), wpisujący się w aktualną dyskusję o problemie uchodźców. W konkursie festiwalowym film zdobył nagrodę publiczności.

Wszystkie prezentowane podczas „InShortFF: Pod osłoną nocy” miniatury to creme de la creme ostatniej edycji festiwalu. Filmy można obejrzeć nieodpłatnie w piątek, 10 lutego o godzinie 19 w Domu Sztuki GAK, przy ulicy Stryjewskiego 25.

# Na scenie o bezpieczeństwie Strażnicy miejscy w nowej roli

Jak rozmawiać z dziećmi o bezpieczeństwie, żeby coś zapamiętały? Najlepiej poruszyć ich emocje i wyobraźnię.

AGNIESZKA KOCHANOWSKA

Takimi założeniami kierowali się Miejski Teatr Miniatura i Straż Miejska w Gdańsku, podejmując współpracę przy spektaklu „Jasiek i Małgośka, czyli uważaj, robaczku!”. Przedstawienie dla dzieci (od 4 roku życia) powstało w ramach Sceny Inicjatyw Aktorskich z pomysłu aktorów Magdaleny Żulińskiej i Piotra Kłudki. To inspirowana bajką braci Grimm żartobliwa i momentami zaskakująca opowieść, która ma uczyć samodzielności, a jednocześnie ostrożności. Dwa pędraki, Jasiek i Małgośka, idą przez las do szkoły. Co się wydarzy po drodze? Po każdym spektaklu odbywa się krótkie spotkanie z umundurowanymi funkcjonariuszami Straży Miejskiej, którzy nawiązując do spektaklu i wykorzystując niektóre rekwizyty, rozmawiają z dziećmi o podstawowych zasadach bezpieczeństwa. Funkcjonariusze z Referatu Profilaktyki Straży Miejskiej w Gdańsku mają duże doświadczenie w przekazywaniu maluchom wiedzy o bezpieczeństwie. Od lat realizują w szkołach, przedszkolach i innych placówkach oświatowych liczne programy profilaktyczne (m.in. „Bezpieczne dzieciństwo”,



Strażnicy miejscy w celach edukacyjnych zostali aktorami.

„Postępowanie ze zwierzętami” oraz „Autochodzik – bezpieczeństwo w ruchu drogowym dla najmłodszych”). Jednak na deskach profesjonalnego teatru jest to ich debiut. Okazuje się, że mają poczucie humoru i sceniczną charyzmę, która sprawia, że pogadanka staje się dobrą zabawą. Pokazy spektaklu połączone ze spotkaniem odbywają się regularnie na Scenie Kameralnej Teatru Miniatura zarówno dla grup zorganizowanych, jak i w weekendy dla indywidualnych widzów. Jeśli ma się większą grupę, można również ustalić termin indywidualnie, kontaktując się z biurem obsługi widza (58 341 94 83 lub 601 628 377, bilety@teatrminiatura.pl).

## „Pinokio” w Operze Bałtyckiej Włosi zapraszają na komedię baletową

„Przygody Pinokia” są jak dynamiczna podróż przez życie – dzieło wręcz idealne do transkrypcji baletowej – mówi Giorgio Madia, twórca spektaklu „Pinokio”, którego premiera odbędzie się 23 lutego w Operze Bałtyckiej w Gdańsku.

AGNIESZKA TOKARSKA-WIĘCEK

Sezon Włoski 2016/2017 ogłoszony przez Wacława Kunca, dyrektora Opery Bałtyckiej, to nie tylko twórczość operowa Pucciniego czy Verdiego, ale również zaproszenie współczesnych włoskich twórców do Gdańska. Jednym z artystów jest właśnie reżyser i choreograf – Giorgio Madia.

Madia to absolwent szkoły baletowej przy Teatro alla Scala w Mediolanie, karierę tancerza klasycznego rozpoczął w zespole baletowym La Scala. Jako solista występował m.in. w Baletcie XX Wieku Maurice Bejarta oraz w Béjart Ballet Lausanne. Od 1997 roku Madia tworzy choreografie i reżyseruje spektakle. Polskiej publiczności dał się poznać m.in. „Opowieścią Hoffmanna”, „Śpiącą Królow-

GIORGIO MADIA / NINO ROTA  
**PINOKIO**  
PREMIERA 23 LUTEGO 2017



ną” czy „Kopciuszkim”. Za te realizacje Giorgio Madia otrzymał trzy Złote Maski. W Operze Bałtyckiej w Gdańsku zobaczymy kolejny autorski spektakl – komedię baletową „Pinokio” na podstawie powieści Carlo Collodiego. Jak twierdzi choreograf: - Opowiadanie historii jest moją pasją, używam „teatru” jako doświadczenia wszystkich zmysłów.

Niewątpliwie mocną nutą spektaklu będzie muzyka Nino Rota – autora ścieżek dźwiękowych do filmów Federico Felliniego czy Francisca Forda Coppoli. - Jego twórczość dostarcza nam wielkich emocji poprzez silne wpływy jazzu i włoskiego folku – dodaje Madia.

Komedia baletowa Pinokio od 23 lutego na scenie Opery Bałtyckiej. Repertuar na stronie [www.operabaaltycka.pl](http://www.operabaaltycka.pl).

## POLECAMY

### Metamorfoza – wystawa polskiego realizmu magicznego

4-28 lutego  
Ratusz Staromiejski

Wystawa poświęcona pamięci Zdzisława Beksińskiego powstała z zamiłowaniem do sztuki realizmu magicznego. Celem wystawy jest spojrzenie na artystów polskich zarówno o znanych już nazwiskach, jak i młodych, początkujących, ale obiecujących twórców.

### Marek Dyjak – Koncert

18 lutego godz. 20  
Gdański Teatr Szekspirowski

Najbardziej prawdziwy głos na polskim rynku muzycznym – tak ocenia go krytyczka muzyczna, nauczycielka śpiewu Elżbieta Zapendowska. Marek Dyjak sam siebie nazywa barowym grajkiem. Mocnym głosem śpiewa równie mocne utwory, w których – jak mówią sami fani – są krew, żółć i łzy.

### Muzyka Filmowa Wojciecha Kilara. Andrzej Wajda In Memoriam

24 lutego godz. 19  
Filharmonia Bałtycka

Bilety: 35-75 zł

Ten koncert to prawdziwa uczta dla miłośników muzyki z filmów Zanussiego, Konwického, Wajdy czy Polańskiego.

Wystąpią:

Jerzy Maksymiuk – dyrygent  
Orkiestra Symfoniczna PFB

W programie:

Wojciech Kilar „Krzesany”, „Orawa” oraz najpiękniejsze utwory muzyki filmowej.

### Koncert JUSTIN KAUFILIN TRIO – Festiwal Jazz Jantar

24 lutego godz. 20  
Sala Suwnicowa Klubu Żak | Gdańsk | Grunwaldzka 195/197

Justin Kaufilin już w wieku sześciu lat miał doskonale opanowane podstawy gry na fortepianie, ale jego karierę niespodziewanie skomplikowała choroba, w wyniku której początkujący muzyk całkowicie utracił wzrok w wieku jedenastu lat. Koncert w Klubie Żak będzie jego pierwszym występem w Polsce. Więcej informacji: [www.jazzjantar.pl](http://www.jazzjantar.pl).

OPRAC. MILENA RUDZIŃSKA

## 25 Światowy Dzień Chorego Opiekun – samotny bohater?

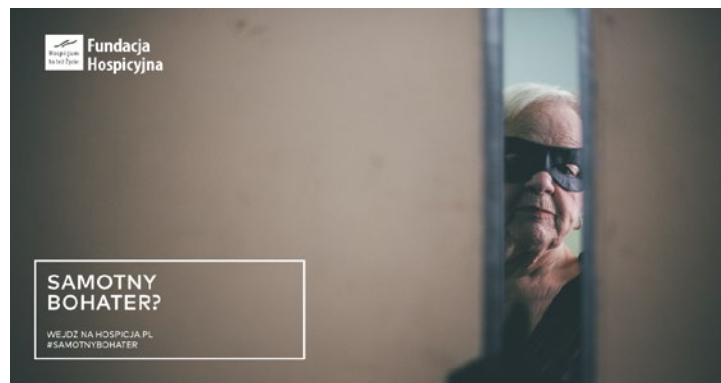
„Trzeba pamiętać o nieustannej wdzięczności za ten dar, jakim dla człowieka jest drugi człowiek”. Te słowa Jana Pawła II nabierają szczególnego wymiaru 11 lutego, gdy obchodzimy ustanowiony przez niego w 1992 roku Dzień Chorego.

ANNA ŁASKA

Papież doświadczony chorobą i cierpieniem chciał, byśmy w ciągu roku znaleźli czas i w sposób szczególny pomyśleli o ciężko chorych, niesamodzielnych, potrzebujących troski i opieki. O ludziach, którym choroba zmienia całe życie. Zmiany dotyczą nie tylko życia chorej osoby, ale całej jej rodziny. Myśląc o chorych i ich potrzebach, musimy pamiętać o osobach, które na te potrzeby odpowiadają każdego dnia, sprawując nad chorymi opiekę w domu. Wiąże się to zwykle z ograniczeniem lub rezygnacją z życia towarzyskiego, zawodowego, również rodzinnego, a także z odłożeniem swoich pasji i pla-

nów – czasami na kilka miesięcy, czasami na lata.

Trzeba pamiętać o tym, że chory potrzebuje opiekuna, który nie będzie pozostawiony sam sobie. Takie jest przesłanie XIII odsłony kampanii „Hospicjum to też Życie”, która w tej edycji przebiega pod hasłem „Opiekun rodzinny – samotny bohater?”. Realizowana przez Fundację Hospicyjną wraz z prawie 40 hospicjami z całej Polski, ma na celu zwrócenie społecznej uwagi na sytuację członków rodzin sprawujących opiekę nad swoimi ciężko chorymi bliskimi, zarówno dziećmi, jak i dorosłymi. Światowy Dzień Chorego to dobry moment, by pochylić się nie tylko nad ciężko chorymi, ale i ich rodzinnymi opiekunami.



FOT. MATERIAŁY PRASOWE

Pomóc może każdy: poprzez zwykle wysłuchanie, wyręczenie w drobnych codziennych obowiązkach, czynnościach domowych. Pomóc mogą lokalne społeczności, organizując wolontariat. Pomóc powinien rząd poprzez wprowadzenie odpowiednich zmian systemowych.

Według angielskich badań, wartość rocznej pracy opiekunów rodzinnych w Wielkiej Brytanii jest niemal równa rocznym wydatkom NHS (Państwowej Służby Zdrowia) na opiekę zdrowotną. Jaka jest wartość pracy opiekunów rodzinnych w Polsce? Ilu ich jest? Kim są? Z ja-

kimi najczęściej borykają się problemami i na czyją pomoc mogą liczyć? Te pytania zostają dziś bez odpowiedzi. Jednym z celów Fundacji Hospicyjnej będzie znalezienie na nie odpowiedzi, a w dalszej perspektywie zainicjowanie budowania systemowego wsparcia, opartego na badaniu i monitorowaniu potrzeb opiekunów.

Praktyczne porady na temat pielęgnacji ciężko chorego dziecka lub dorosłego w domu, a także szczegółowe informacje o prowadzonej kampanii można znaleźć na stronie [www.hospicja.pl](http://www.hospicja.pl).

## Nauka i integracja w Dolnym Wrzeszczu Kiełki w słoiku, hiszpański w głowie

Warto mieszkać w Dolnym Wrzeszczu. Potwierdzają tę opinię przede wszystkim uczestnicy zajęć Klubu Młodego Wrzeszczaka, przy ulicy Wajdeloty 14/2. Intensywne kursy języków angielskiego (dla dzieci, młodzieży i dorosłych), hiszpańskiego (dla dzieci i młodzieży), zajęcia komputerowe dla seniorów, warsztaty ogrodnictwa miejskiego – to tylko niewielka część oferty placówki. Mieszkańcy mogą z niej korzystać do woli. Do tego bezpłatnie!

SYLWIA RESSEL

Miejski Ośrodek Pomocy Rodzinie w Gdańsku zaprasza wszystkie rodziny z tej części gdańskiej dziel-

nicy do uczestnictwa w zajęciach przygotowanych przez Klub Młodego Wrzeszczaka. Nie ma znaczenia wiek, płeć czy status materialny zainteresowanego.

- Ważne tylko, by być mieszkańcem tej części gdańskiej dzielnicy – mówi Ewa Wołczak, zastępca dyrektora ds. rozwoju MOPR. - Klub powstał, by integrować społeczność. Jego uruchomienie wpisuje się w działania miasta, zmierzające do rewitalizacji Dolnego Wrzeszcza. Zależy nam, by oferta placówki była jak najbogatsza i adresowana do osób w każdym wieku.

Na zainteresowanych czeka wiele propozycji. Oprócz wymienionych już powyżej, placówka prowadzi: warsztaty plastyczne, dydaktyczne, ruchowe, rytmiczne dla dzieci i młodzieży. W „klubie przedszkolaka”, w godzinach od 8 do 14 maluchy spędzą bezpiecznie i aktywnie czas. W ofercie Wrzeszczaka jest też nauka gry na gitarze, układania kostki Rubika oraz zajęcia ogrodnictwa miejskiego dla młodszych i starszych mieszkań-

ców. Specjaliści podpowiedzą np. jak hodować zioła i kiełki w domu czy jak stworzyć na balkonie egzotyczny ogródek. Dzieci i młodzież mają okazję rozwinąć twórcze zainteresowania podczas warsztatów eWrzeszczak. W ich ramach przewidziano m.in. nakręcenie filmów o historii Dolnego Wrzeszcza oraz jego najciekawszych miejscach. Placówka działa w dni powszednie, w godzinach od 8 do 19.45.

Projekt Wrzeszczak MOPR wpisuje się w działania miasta, zmierzające do odnowienia tej części dzielnicy. Służy między innymi przeciwdziałaniu wykluczeniu społecznemu. Gdański MOPR finansuje działania placówki. Szczegółowych informacji o ofercie i zapisach na zajęcia udziela Małgorzata Sulińska z Działu Kierunków Rozwoju MOPR przy ul. Leczkowa 1 w Gdańsku, tel. 58 342 31 62.



FOT. EWELENA TARGANSKA

W Klubie Młodego Wrzeszczaka można aktywnie i twórczo spędzić wolny czas.

# Projekt Ekstra FAN

## Chudnij z trenerami Akademii Lechii Gdańsk

Projekt Ekstra FAN skierowany jest do mężczyzn w wieku 35-65 lat o wskaźniku masy ciała BMI powyżej 28. Celem jest pozbycie się zbędnych kilogramów, poprawienie kondycji oraz wyeliminowanie niezdrowych nawyków. Wszystkie zajęcia i spotkania w ramach projektu są bezpłatne.

KAROLINA JANIK

- Projekt mobilizuje do ruszenia się z kanapy i zrobienia czegoś dobrego dla siebie. Dla mnie udział w pierwszej edycji projektu był jak wygrana w totka, czuję się świetnie, nabrałem pewności siebie, a córki w końcu mogą mnie objąć jak się przytulają! - przekonuje do udziału Daniel, uczestnik pierwszej edycji projektu Ekstra FAN.

Trzon projektu Ekstra FAN to 12 tygodni spotkań na Stadionie Energa Gdańsk. Uczestnicy spotkają się z lekarzem, dietetykiem i psychologiem. Równolegle wezmą udział w zajęciach sportowych. Po 3 i 6 miesiącach od zakończenia

pierwszego etapu projektu zostaną wykonane badania kontrolne.

- Treningi i ćwiczenia poprowadzą między innymi trenerzy z Akademii Lechii Gdańsk - wyjaśnia Jakub Staszkiwicz, rzecznik prasowy klubu Lechia Gdańsk. - Mamy ogromną nadzieję, że możliwość ćwiczenia pod okiem naszych trenerów i na boiskach, z których korzystają biało-zieloni, będzie stanowiło ogromną motywację do zmiany.

Rejestracja do projektu Ekstra FAN trwa do 20 lutego. Wystarczy wypełnić krótki formularz na stronie [www.EkstraFAN.pl](http://www.EkstraFAN.pl). Osoby spełniające wymagania zostaną zaproszone na rozmowy kwalifika-



FOT. MAT. PRASOWE PROJEKTU EXTRA FAN

Mężczyźni walczą o ... swoją wagę i zdrowie!

cyjne w kolejnych dniach lutego, a zajęcia ruszą 7 marca.

- Pierwsza edycja zakończyła się sukcesem, dlatego zdecydowaliśmy się na kontynuację - podsumowuje poprzednią edycję Wojciech Dąbrowski, dyrektor ds. Komunikacji i CSR, Stadion Energa Gdańsk. - Uczestnicy łącznie stracili 120 kilogramów, 250 centy-

metrów w obwodzie talii, obniżyło się ich ciśnienie tętnicze, poprawili kondycję i odmłodnieli o średnio 4 lata! Dla wielu udział w projekcie był szansą na zmianę trybu życia.

Organizatorami projektu są Stadion Energa Gdańsk, Lechia Gdańsk, Ośrodek Promocji Zdrowia w Gdańsku wraz z kilkunastoma partnerami wspierającymi.

## Gdański Ośrodek Sportu

# liderem unijnego projektu żeglarskiego

Wystartował nowy turystyczno-żeglarski projekt unijny, w ramach Programu Współpracy Transgranicznej „Potudniowy Bałtyk 2014-2020”. Jego liderem jest Gdański Ośrodek Sportu.



FOT. GOS

Gdańsk złapał wiatr w żagle.

GRZEGORZ PAWELEK

Projekt o nazwie „Baltic Pass - Maritime Heritage Tours” ma m.in. oferować korzystanie z uroków Bałtyku i jego dziedzictwa morskiego. W tym przedsięwzięciu partnerują nam Niemcy (Hanseatic City of Rostock), Dania (Roskilde Business

College), Szwecja (Simrishamn's Scouts) i Litwa (Klaipeda University), a także partnerzy stowarzyszeni m.in. z Polski. Niedawno odbyło się spotkanie inauguracyjne, tzw. „Kick off Meeting”, a w dniu 25.01.2017 r. dyrektor GOS Leszek Paszkowski podpisał z Ministerstwem Rozwoju umowę o dofinansowanie.

- To kolejny projekt wspierany przez Unię Europejską, który realizujemy czerpiąc z bogatej tradycji morskich naszego miasta, wykorzystując nasze doświadczenia i atuty związane z położeniem Gdańska. Jednym z głównych założeń projektu jest wykorzystanie jachtu „Generał Zaruski” jako jednostki, na której europejska młodzież będzie uczyła się żeglarskiego rzemiosła. Jestem przekonany, że realizacja projektu przyczyni się do popularyzacji turystyki żeglarskiej w obrębie południowego

Bałtyku, a uczestniczący w nim nasz żaglowiec będzie wspaniałym „ambasadorem” dla Gdańska - podkreśla Leszek Paszkowski.

Wartość projektu to 1 252 403,80 euro, z czego dofinansowanie Europejskiego Funduszu Rozwoju Regionalnego to 1 018 621,23 euro. Partnerzy z Polski, Litwy i Niemiec objęci są 85-procentowym dofinansowaniem, Dania i Szwecja 75-procentowym. Przygotowania do projektu rozpoczęły się pod koniec 2016 roku. Koniec zaplanowano na październik 2019.

- Celem projektu jest stworzenie nowego produktu turystycznego w oparciu o wykorzystanie morskich tradycji i dziedzictwa regionu południowego Bałtyku. Efektem szerokiej współpracy międzynarodowych środowisk żeglarskich, tour operatorów i innych podmiotów będzie katalog tras żeglarskich obsługiwanych przez

tradycyjne żaglowce. Poszczególne propozycje tras będą zróżnicowane pod kątem docelowych grup odbiorców, długości rejsu czy liczby odwiedzanych atrakcji. W ramach projektu zaplanowano szereg konsultacji i spotkań dotyczących opracowywanej oferty rejsowej, rejsy testowej oraz badania ewaluacyjnego. Powstały produkt będzie szeroko promowany zarówno lokalnie przez poszczególnych partnerów, jak i na arenie międzynarodowej w ramach kampanii promocyjnej przewidzianej na lata 2018/2019 - dodaje Aneta Polskiewicz, kierownik projektu z GOS.

Oprócz produktu docelowego, już sam roboczy przebieg projektu będzie angażował żywe dowody dziedzictwa morskiego Bałtyku, jakimi są piękne żaglowce w czynnej morskiej służbie, wśród nich m.in. „Generał Zaruski”, litewski „Brabander” czy szwedzki „Sarpfen”.

## PRZYGARNIJ PSA

Szukasz czworonożnego przyjaciela? Adopcje w schronisku „Promyk” odbywają się od poniedziałku do niedzieli w godz. 11.00-15.30. Zwierzęta mogą być adoptowane wyłącznie przez osoby pełnoletnie. Osoby niepełnoletnie, decydując się na adopcję czworonoga, muszą przyjechać z osobą dorosłą.

### Schronisko dla Bezdolnych Zwierząt „Promyk”

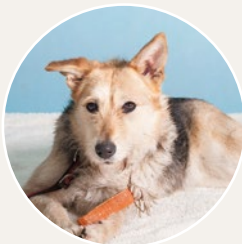
Gdańsk Kokoszkki, ul. Przyrodników 14  
tel. 58 522 37 27

[www.schroniskopromyk.pl](http://www.schroniskopromyk.pl)

### DOSIA

Wiek: ok. 1 rok, wielkość: średnia, szczepienia: tak, sterylizacja: tak, boks: 1

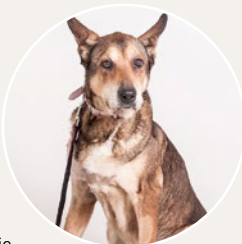
Do schroniska trafiłam 20 grudnia ub.r. Przez dwa dni błąkałam się w okolicach ul. Kielnieńskiej. W schronisku dałam się poznać jako bardzo sympatyczna, łagodna, ale też aktywna suczka. Z pewnością powinnam trafić na opiekunów, którzy mają czas i są aktywni ruchowo. Przy moim temperamentie fajnie byłoby zamieszkać w domu z ogrodem. W pomieszczeniach zamkniętych zachowuję się swobodnie. Z ludźmi szybko łapię pozytywny kontakt. Znam komendy na podstawowym poziomie. Współgram w stadzie z innymi psami. Z kotami i dziećmi tu w schronisku nie miałam okazji do bliższych kontaktów. Czekam w kojcu nr1.



### LADY

Wiek: ok. 10 lat, wielkość: średnia, szczepienia: tak, sterylizacja: tak, boks: b-4

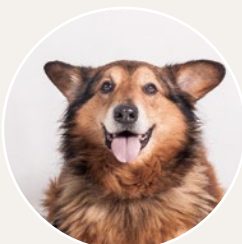
W schronisku znalazłam się w połowie grudnia ub.r. wraz z drugim psem. Z powodów zdrowotnych nasz opiekun nie był w stanie dalej się nami zajmować. Do schroniska trafiłam z ogromnym guzem, który został usunięty. Jego wycinek pojechał na badania, ale jaki jest wynik to musicie pytać lekarza weterynarii. Na razie mój stan zdrowia jest stabilny, a rana pooperacyjna całkiem nieźle się goi. Tak naprawdę to nie wiadomo ile jeszcze mi pozostało życia, chociaż trzymam się nieźle. Dlatego też pilnie poszukuję normalnego domu. Jestem spokojna, bardzo łagodną sunią. Pobyt w schroniskowym kojcu nie wpływa na mój stan zdrowia korzystnie.



### MISIO

Wiek: ok. 10 lat, wielkość: średni, szczepienia: tak, kastracja: tak, boks: 18

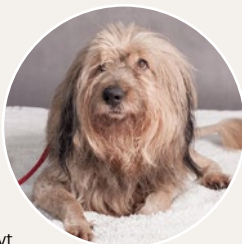
Do schroniska trafiłem po śmierci opiekunki. Niestety, nie było nikogo, kto mógłby mnie przyciągnąć. Patrząc na mnie pewnie trudno uwierzyć, że mam już 10 lat. Jestem w dobrej kondycji fizycznej i mam jeszcze wiele energii. Raczej nie toleruję innych psów samców. W kojcu mieszkam ze starszą Etti i nie ma między nami scysji. Podobno lubię koty, ale tu w schronisku nie było okazji do takiego kontaktu. Nie mam problemów z przebywaniem w pomieszczeniach zamkniętych. Jestem poprawnie ułożony i fajnie współpracuję z człowiekiem. Bywam uparty, ale wiek ma swoje prawa. Czy schronisko będzie moim ostatnim „domem”? Mam nadzieję, że nie.



### SZEJK

Wiek: ok. 10 lat, wielkość: średnia, szczepienia: tak, kastracja: tak, boks: b-4

To ja wraz z Lady trafiłem do schroniska prosto z domu. U mnie też zdiagnozowano guza, którego już usunęto. Miałem zaniedbaną sierść, dlatego zostałem ostrzyżony i wyglądam trochę śmiesznie. Tak jak Lady, jestem już starszym psiakiem. Mam też niezbyt ciekawe wyniki badań jeśli chodzi o wątrobę, ale na ten temat więcej wie lekarz. W kojcu mieszkam z Lady. Jestem spokojnym, pozytywnie nastawionym do świata i ludzi psiakiem. Większość czasu spędzam na drzemkach. Potrzeba mi tylko towarzystwa do brych ludzi. Gdyby udało się nam razem z Lady trafić pod jeden dach, byłoby to coś niesamowitego. Czekamy na Was w boksie B-4.



FOT. GRZEGORZ ZALESKI



FOT. MATERIAŁY PRASOWE

W świecie zwierząt też jest miejsce na miłość i czułość.

## Walentynki w ZOO pod znakiem Światowego Dnia Kota

W lutym podwójne świętowanie czeka lwy, tygrysy, pumy, pantery, gepardy, serwale, rysie, żbiki i koty arabskie. Obchody walentynek w ogrodach zoologicznych stały się już tradycją. W tym roku głównymi bohaterami w gdańskim ZOO będą dzikie koty. Wszystko za sprawą Światowego Dnia Kota.

GRAŻYNA NACZYK

Z tych dwóch okazji (walentynki - 14.02 - i Światowego Dnia Kota - 17.02) w niedzielę, 19 lutego odbędzie się wielkie świętowanie. W gdańskim ZOO rodzinę kotowatych (Felidae) reprezentuje 9 gatunków: lew, tygrys, puma, pantera, gepard, serwal, ryś, żbik i kot arabski. Ta wspaniała dziewiątka będzie tego dnia w centrum zainteresowań. Od godziny 11.00 zapraszamy do sali dydaktycznej, aby wzbogacić swoją wiedzę o naszych kotach. Po zdobyciu podstawowej wiedzy i poznaniu ciekawostek z życia bohaterów walentynki 2017 dla każdego młodszego i starszego znajdzie się coś interesującego. Rzeźbiarz Tomasz Zabrocki zaprasza pasjonatów działań artystycznych na warsztaty „Kocie Lepionki”. Pani Bajka - animatorka Anna Franek zachęci do rękodziela ekologiczne-

go. Edukacyjne konkursy rodzinne też są przewidziane. Wszystkie atrakcje będą dostępne do godziny 14.30 w budynku administracji i dyrekcji, tuż za bramą wejściową. Z kolei pod chatką Góralką na sympatyków przestrzeni otwartej w godzinach od 11.00 do 14.30 będzie czekało ognisko przygotowane przez indianistę - Piotra Jaskółkowskiego. Tutaj też będzie można oddać swój głos na zoologicznego kociego pupila. Ponadto głosowanie odbędzie w mediach społecznościowych.

Serdecznie zapraszamy wszystkich sympatyków dzikiego kuzynostwa naszych kociaków domowych. Tego dnia są mile widziane wszelkie ubiory i dodatki z kocimi akcentami. Makijaż specjalne też można przygotować z okazji kocich walentynki.

Wszystkie atrakcje dostępne po zakupieniu biletów do ZOO: 15 zł i 10 ulgów.

## Czy wiesz, że...

**Lew** jako symbol odwagi, siły i szlachetności należy do najstarszych i najbardziej znanych zwierząt heraldycznych.

**Gepard** - ten najszybszy ssak lądowy świata może przyspieszyć od 0 do 100 km/h w ciągu trzech sekund - tak samo jak bolidy Formuły 1.

**Serwal** - pochodzący z afrykańskiego buszu i sawanny to smakosz owadów, głównie szarańczy.

**Ryś** nie ryczy jak lew lub tygrys, tylko mruczy jak kot domowy. Jego cechy charakterystyczne to wspaniały wzrok i słuch.

# Z miłości do Wrzeszcza założyli muzeum

Nauczycielskie małżeństwo z Wrzeszcza od lat popularyzuje wiedzę na temat swojej dzielnicy. Katarzyna i Jakub Szczepańscy najpierw organizowali jedne z pierwszych w Gdańsku dzielnicowe spacerów z przewodnikiem, teraz prowadzą Cyfrowe Muzeum Wrzeszcza.

IZABELA BIAŁA

Profil Cyfrowe Muzeum Wrzeszcza na Facebooku wystartował 25 listopada 2014 r. w imieniny Katarzyny, w 751 lat od pierwszej pisemnej wzmianki o Wrzeszczu. Dziś posty wirtualnej placówki założonej przez Katarzynę i Jakuba Szczepańskich obserwuje ponad 2852 osób, a w jego zbiorach są już tysiące zdigitalizowanych i szczegółowo opisanych fotografii oraz dokumentów.

## Od camemberta po Galerię Bałtycką

Po pierwsze eksponaty nie sięgali daleko. Numer jeden w katalogu muzeum to zdjęcie z 1965 roku, przedstawiające małą Kasię w wózeczku pod Cristalem. W podobnym czasie mały Kuba jako fan motoryzacji sfotografował się w blaszanym dziecięcym samochodziku po tej samej stronie al. Grunwaldzkiej, nieopodal sklepów pod filarami.

„Kustoszom” nie brakuje fotografii Wrzeszcza. Jakub Szczepański od dwudziestu kilku lat dokumentuje zmiany w dzielnicy. Utrwalił m.in. nieistniejącą już mozaikę z fasady dworca kolejowego we Wrzeszczu czy mural Rafała Roskowińskiego, który zdobił mur przy ul. Kilińskiego – rozebrany przed rozpoczęciem budowy galerii Metropolia.

Braki zdjęciowe w najnowszych dziejach Wrzeszcza pomagają czasem uzupełnić odwiedzający muzeum mieszkańcy dzielnicy. Internauci podawali np. zdjęcia z rozbiórki restauracji Morenka przy Jaśkowej Dolinie czy też fotografie Centrum Handlowego Bis Sukces – poprzednika dzisiejszego Manhattanu.

Na profilu cyfrowego muzeum znaleźć można ciekawostki na te-



Katarzyna i Jakub Szczepańscy.

mat codziennego życia w dzielnicy – np. taką, że w miejscu dzisiejszej Galerii Bałtyckiej w czasach Wolnego Miasta stała mleczarnia Geogra Valinata, w której produkowano m.in. camembert, a w latach 50. w przedwojennym zakładzie funkcjonowała Okręgowa Spółdzielnia Mleczarska.

## Muzeum z metodologią

Nie wystarczy tylko zbierać kolejne eksponaty. Muzeum jest instytucją pomyślaną w ten sposób, by przetrwało nawet, gdy zabraknie jej założycieli. Nieocenioną pomoc w profesjonalnej dokumentacji zbiorów okazała im Fundacja Ośrodek KARTA, która uczy, jak archiwizować zbiory w społecznych archiwach.

- Przewodnik Ośrodka KARTA to nasza biblia – śmieje się Katarzyna Szczepańska. - Dzięki niemu opracowaliśmy profesjonalny system opisywania eksponatów i przechowywania ich w kilku kopiach na niezależnych dyskach

pamięci. Każdy element kolekcji jest opatrzony opisem: właściciela eksponatu, praw autorskich i ilości, w których powstał.

Wszystkie eksponaty dostępne są również na serwerze Pomorskiej Biblioteki Cyfrowej, może z nich korzystać każdy.

## Wolałbym być archiwistą

Dużym ułatwieniem dla założycieli dzielnicowego muzeum jest z pewnością kierunkowe wykształcenie dr. hab. Jakuba Szczepańskiego, który na co dzień zajmuje się historią architektury, pracując w Katerze Historii, Teorii Architektury i Konserwacji Zabytków Politechniki Gdańskiej.

- Moja wiedza z pewnością ułatwia prowadzenie muzeum. Wiele osób zajmuje się podobną do naszej działalnością, ale na pewno jest im trudniej, warto mieć teoretyczne przygotowanie – twierdzi Szczepański. - Chociaż bycie archiwistą bardziej by mi się przydało. Najnowsza historia nie

jest dobrze opisana. Pewnie niektóre daty można znaleźć w archiwach urzędów, ale też nie zawsze – opowiada Jakub Szczepański. - Oczywiście nie można mieć pewności czy podana przez internautę data jest właściwa, ale zawsze jest to jakiś początek, łatwo ją później potwierdzić inną metodą.

Szczepańskim marzy się rzeczywiste Muzeum Wrzeszcza, z wystawą stałą i z programem edukacyjnym dla najmłodszych pokoleń mieszkańców dzielnicy. Tego typu muzeum byłoby wspólnym ukoronowaniem wieloletniej działalności Szczepańskich na rzecz zaszczepiania miłości do tej dzielnicy wśród gdańszczan. To właśnie oni, kilkanaście lat temu zorganizowali serię cieszących się dużą popularnością „Wędrówek po Wrzeszczu”. Owocem spacerów jest wydana w 2011 r. książka o tym samym tytule, której współautorami wraz z innymi badaczami dziejów Wrzeszcza są Katarzyna i Jakub Szczepańscy.



Mała Kasia pozuje przed Cristalem.

TU ZNAJDZIESZ  
HEROLDA GDANSKIEGO

• Alfa Centrum, ul. Kołobrzeska 41 c, www.alfacentrum.pl • Biblioteka Uniwersytetu Gdańskiego, ul. Wita Stwosza 53, www.bg.ug.edu.pl • Biuro Rady Miasta Gdańska, ul. Wały Jagiellońskie 1 • Centrum Handlowe Morena, ul. Schuberta 102 A, www.galeriamorena.pl • Centrum Handlowe Osowa, ul. Spacerowa 48, www.chosowa.pl • Centrum Sztuki Współczesnej Łaźnia, ul. Jaskółcza 1, www.laznia.pl • CICO Cafe & Restaurant, ul. Piwna 28/30, www.cico.pl • Galeria Bałtycka, al. Grunwaldzka 141, www.galeriabaltycka.pl • Galeria Madison, ul. Rajską 10, www.madison.gda.pl • Galeria Przymorze, ul. Obrońców Wybrzeża 1, www.galeriaprzyMorze.eu • Hipermarket Tesco, ul. Cienista 30, www.tesco.pl • Instytut Kultury Miejskiej, ul. Długi Targ 39/40, www.ikm.gda.pl • Miejski Ośrodek Pomocy Rodzinie w Gdańsku, ul. Leczkowa 1A, www.mopr.gda.pl • Mon Balzac cafe bar, ul. Piwna 36/39, www.monbalzac.pl • Muzeum Historyczne Miasta Gdańska, ul. Długa 47, www.mhmg.pl • Nadmorskie Centrum Medyczne sp. z o.o.: Dom Medyczny, ul. Abrahama 25, www.ncm.com.pl/abrahama, Dom Medyczny, ul. Biwakowa 3, www.ncm.com.pl/biwakowa, Dom Medyczny, ul. Gospody 7, www.ncm.com.pl/gospody, Dom Medyczny, ul. Gdynska 1, www.ncm.com.pl/gdynska, Dom Medyczny, ul. Jagiellońska 7, www.ncm.com.pl/jagiellońska, Dom Medyczny, ul. Kilińskiego 34, www.ncm.com.pl/kilinskiego, Dom Medyczny, ul. Kołobrzeska 46, www.ncm.com.pl/kołobrzeska, Dom Medyczny, ul. Otomańska 74, www.ncm.com.pl/otomańska, Dom Medyczny, ul. Polanki 7, www.ncm.com.pl/polanki, Dom Medyczny, ul. Świętokrzyska 4, www.ncm.com.pl/swietokrzyska, Administracja NCM, ul. Majewskich 26 • P&M, Pasta and More, ul. Piwna 64/65, kontakt: 793 300 981 • Pedagogiczna Biblioteka Wojewódzka w Gdańsku, al. Gen. J. Hallera 14, www.pbw.gda.pl • Politechnika Gdańska, ul. Narutowicza 11/12, www.pg.edu.pl • Polska Filharmonia Bałtycka, Ołowianka 1, www.filharmonia.gda.pl • Pomorskie Centrum Traumatologii, SOR, ul. Nowe Ogrody 6, www.copernicus.gda.pl • Port Lotniczy im. Lecha Wałęsy, ul. Słowackiego 200, www.airport.gdansk.pl • Restauracja u Dzika, ul. Piwna 59/60, www.pierogarniaudziaka.com • Restauracja Rosyjska, ul. Długi Targ 11, www.kuchnia-rosyjska.aleks.pl • Schronisko Promyk, ul. Przyrodników 14, www.schroniskopromyk.pl • Stadion Energa Gdańsk, Pokoleń Lechii Gdańsk 1, www.pgearena.gdansk.pl • Szkoły im. św. Jana de la Salle, ul. Słowackiego 101, www.lasalle.gda.pl • Szpital Specjalistyczny św. Wojciecha, al. Jana Pawła II 50, www.szpital.gda.pl • Urząd Miejski w Gdańsku, ul. Kartuska 5, ul. Nowe Ogrody 8/12, www.gdansk.pl • WiMBP, Biblioteka Główna, ul. Targ Rakowy 5/6, www.wbpg.org.pl • Zespól Obsługi Mieszkańców nr 1, ul. Partyzantów 74 • Zespól Obsługi Mieszkańców nr 2, ul. Miłskiego 1 • Zespól Obsługi Mieszkańców nr 4, ul. Wilanowska 2 • okolice dworca PKP Gdańsk Główny • okolice CITY FORUM (pasaż dolny) • deptak przy knie Krewetka • okolice dworca PKP Gdańsk Politechnika • wejście główne do Galerii Bałtyckiej • okolice dworca PKP Gdańsk Przymorze-Uniwersytet • Gdańskie szkoły i placówki oświatowe

## Pod patronatem Prezydenta Miasta

### 7-14 lutego 2017 – Tydzień Matżeństwa

Miejsce: Gdańsk; (wstęp wolny)

Tydzień Matżeństwa to kampania społeczna promująca szczególną, komplementarną więź kobiety i mężczyzny. Tradycyjnie już organizator przygotowuje dla uczestników ofertę w czterech obszarach: edukacja (psychologiczna, seksuologiczna), kultura i sztuka, sport i rekreacja oraz duchowa (wymiar międzyreligijny). Wszystkie informacje oraz program całego wydarzenia dostępny jest na stronie internetowej: [www.tydzienmalzenstwa.pl](http://www.tydzienmalzenstwa.pl).

### 15 lutego 2017 – Zakochaj się w IT z Uniwersytetem Gdańskim

Miejsce: Gdańsk; Uniwersytet Gdański Wydział Matematyki, Fizyki i Informatyki (wstęp wolny)

Spotkanie, dzięki któremu zainteresowani poznają ofertę edukacyjną przygotowaną na najbliższy rok akademicki przez UG. IT to jeden z najprężniej rozwijających się kierunków. Umiejętność korzystania z komputera, projektowania stron internetowych czy też tworzenia gier są w obecnych czasach niewątpliwie ogromnie przydatne. Jak twierdzą organizatorowie, poznanie IT nigdy nie było takie łatwe).

### 18-19 lutego 2017 – Murator EXPO – Targi Mieszkaniowe Nowy DOM Nowe MIESZKANIE

Miejsce: Gdańsk; Ergo Arena (bilety)

To pierwsza w tym roku z trzech trójmiesięcznych edycji Targów Mieszkaniowych. W salach konferencyjnych i w Centrum Bezpłatnych Porad na zainteresowanych zakupem nieruchomości czekać będzie blisko stu wystawców oraz kilkunastu niezależnych ekspertów. Targom towarzyszyć będzie Centrum Rynku Wtórno organizowane przez Stowarzyszenie Pomorskie Pośredników w Obrocie Nieruchomościami i Zarządców Nieruchomości.

### 23 lutego 2017 – Konferencja naukowa pt.: „Między naturą a kulturą – różne oblicza depresji”

Miejsce: Gdańsk; Uniwersytet Gdański Wydział Nauk Społecznych (opłata konferencyjna)

Podczas konferencji zostanie podjęta refleksja nad przyczynami wystąpienia zaburzeń depresyjnych oraz możliwościami oddziaływań terapeutycznych. Omawiane będą model biopsychospołeczny oraz aspekty kulturowe w kontekście zaburzeń depresyjnych. Przedstawione zostanie podejście Gestalt oraz psychoanalityczne w kontekście terapii zaburzeń depresyjnych.

### 26 lutego – 3 grudnia 2017 – Gdańskie Biegi Parkowe 2017

Miejsce: Gdańsk; wybrane dzielnice (opłata startowa)

Cykl wydarzeń sportowych ma na celu propagowanie aktywnego spędzania czasu, poznawania ciekawych zakątków Gdańska, wspólną zabawę na świeżym powietrzu oraz promowanie zawodów z mapą (tzw. imprez na orientację). Szczegóły oraz program wydarzenia na stronie internetowej [www.parkowe.almanak.pl](http://www.parkowe.almanak.pl)

### 27 lutego – 3 czerwca 2017 – XIII edycja Konkursu Papieskiego „Patriotyzm Karola Wojtyły (1920-2005)”

Miejsce: Gdańsk

Celem konkursu jest zainteresowanie młodzieży osobą i nauczaniem Jana Pawła II, a zwłaszcza przesłaniami, jakie Ojciec Święty skierował do młodych. Konkurs składa się z czterech etapów, podczas których uczestnicy sprawdzają swoją wiedzę o osobie Jana Pawła II. Pierwszy etap to quiz on-line (27.02-26.03), drugi etap to test on-line (3.04), trzeci etap to pisanie esejów (5-27.04), ostatni, finałowy etap to ustna obrona pracy (3.06.). Wydarzenie ma charakter ogólnopolski.

Wszystkie wydarzenia objęte patronatem honorowym Prezydenta Miasta Gdańska dostępne są na stronie internetowej: [www.gdansk.pl](http://www.gdansk.pl)

OPRAC. MAGDALENA TREDER

## Przewodnik po Urzędzie Miejskim w Gdańsku

### Biuro Miejskiego Konserwatora

Zabytków  
ul. Wały Jagiellońskie 1 (Wozownia)  
tel. +48 58 323 71 00

### Biuro Prezydenta ds. Kultury

ul. Nowe Ogrody 8/12  
tel. + 48 58 323 61 30

### Biuro Prezydenta ds. Sportu

ul. Długi Targ 39/40  
tel. +48 58 526 81 00

### Biuro Rady Miasta Gdańska

ul. Wały Jagiellońskie 1 (Nowy Ratusz)  
tel. +48 58 323 70 05

### Biuro Zamówień Publicznych

ul. Nowe Ogrody 8/12  
tel. +48 58 323 61 29

### Kancelaria Prezydenta

ul. Nowe Ogrody 8/12  
tel. +48 58 323 63 10

### Miejski Rzecznik Konsumentów

ul. Wały Jagiellońskie 1 (Nowy Ratusz)  
tel. +48 58 323 70 11

### Urząd Stanu Cywilnego

ul. Nowe Ogrody 8/12  
tel. +48 58 323 61 39

### Wydział Bezpieczeństwa i Zarządzania Kryzysowego

ul. Wyspiańskiego 9A  
tel. +48 58 778 60 30

### Wydział Budżetu Miasta i Podatków

ul. Nowe Ogrody 8/12  
tel. +48 58 323 62 77

### Wydział Finansowy

ul. Nowe Ogrody 8/12  
tel. +48 58 323 62 67

### Wydział Geodezji

ul. 3 Maja 9  
tel. +48 58 323 67 70

### Wydział Gospodarki Komunalnej

ul. Nowe Ogrody 8/12  
tel. +48 58 323 61 21

### Wydział Kadr i Organizacji

ul. Nowe Ogrody 8/12  
tel. +48 58 323 62 06

### Wydział Obsługi Mieszkańców

ul. Nowe Ogrody 8/12  
tel. +48 58 323 60 20

### Wydział Polityki Gospodarczej

ul. Nowe Ogrody 8/12  
tel. +48 58 323 63 22

### Wydział Programów Rozwojowych

ul. Kartuska 5  
tel. +48 58 526 80 00

### Wydział Promocji, Informacji i Komunikacji Społecznej

ul. Nowe Ogrody 8/12  
tel. +48 58 323 63 37

### Wydział Rozwoju Społecznego

ul. Kartuska 5  
tel. +48 58 323 67 27

### Wydział Skarbu

ul. Nowe Ogrody 8/12  
tel. +48 58 323 63 79

### Wydział Spraw Obywatelskich

ul. Nowe Ogrody 8/12  
tel. +48 58 323 63 72

### Wydział Środowiska

ul. Kartuska 5  
tel. +48 58 323 68 10

### Wydział Urbanistyki i Architektury

ul. Nowe Ogrody 8/12  
tel. +48 58 323 64 51

### Zespół Obsługi Mieszkańców nr 1

ul. Partyzantów 74  
tel. +48 58 323 69 00

### Zespół Obsługi Mieszkańców nr 2

ul. Miłskiego 1  
tel. +48 58 323 71 70

### Zespół Obsługi Mieszkańców nr 3

ul. Nowe Ogrody 8/12  
tel. +48 58 323 60 30 oraz 68

### Zespół Obsługi Mieszkańców nr 4

ul. Wilanowska 2  
tel. +48 58 323 71 30

### Urząd Miejski czynny w godzinach:

poniedziałek, wtorek, czwartek: 8.00-16.00

środa: 8.00-17.00

piątek: 8.00-15.00

# PIT W GDAŃSKU Się opłaca!

## TWÓJ PODATEK TO



nowe baseny  
boiska  
siłownie



nowoczesne  
autobusy  
i tramwaje



dotatkowe  
miejsca w żłobkach  
i przedszkolach



nowe  
chodniki  
i oświetlenie