



**URZĄD MIEJSKI W GDAŃSKU**

Biuro Prezydenta ds. Kultury

**Inwestycje w obszarze kultury –  
prowadzone, wspierane i planowane  
przez Miasto Gdańsk**

**(materiały zaprezentowane na posiedzeniu Rady  
Kultury Gdańskiej w dniu 20 marca 2017 r.)**

# DOM DANIELA CHODOWIECKIEGO I GÜNTERA GRASSA

<b>nazwa projektu</b>	Dom Daniela Chodowieckiego i Güntera Grassa - przywrócenie wartości dawnemu Zespołowi Sierocińca z adaptacją do nowych funkcji - kultury i turystyki
<b>podmiot odpowiedzialny</b>	Biuro Prezydenta ds. Kultury, Pełnomocnik PMG ds. projektu Dom Daniela Chodowieckiego/Güntera Grassa, Dyrekcja Rozbudowy Miasta Gdańska
<b>opis</b>	<p>Utworzenie w dawnym Zespole Sierocińca Domu Daniela Chodowieckiego i Güntera Grassa, międzynarodowego interdyscyplinarnego centrum kultury, w którym prezentowana będzie twórczość obu gdańszczan oraz prace do niej nawiązujące lub inspirowane historią miejsca, wdrożony zostanie program rezydencyjny dla artystów oraz stworzone pracownie dla obiecujących młodych twórców gdańskich, a dopełnieniem całości będą warsztaty, wydarzenia i spotkania poświęcone dziedzinom sztuki, z którymi była związana twórczość patronów tej nowej placówki.</p> <p>I etap - remont kapitalny oraz prace konserwatorskie wraz z adaptacją do nowych funkcji – kultury i turystyki – dwóch istniejących budynków dawnego Sierocińca</p> <p>II etap - odbudowa nieistniejących budynków dawnej szkoły i pawilonu ogrodowego</p>
<b>planowany termin realizacji</b>	2020 rok
<b>planowane koszty</b>	- etap I (wpisany do Kontraktu Terytorialnego) – 19 970 000 zł, planowane złożenie wniosku do POIiŚ – I kw. 2018 r.; etap II - 13 000 000 zł



# Teatr Wybrzeże

<b>nazwa projektu</b>	Poprawa stanu zabytkowego budynku Starej Apteki z XVII wieku wraz Przejściem Bramnym i murami obronnymi Głównego Miasta w Gdańsku, poprzez nadanie nowych funkcji kulturalnych
<b>podmiot odpowiedzialny</b>	Teatr Wybrzeże w Gdańsku (jednostka organizacyjna Samorządu Województwa Pomorskiego)
<b>opis</b>	Rewaloryzacja i przebudowa zabytkowych obiektów Teatru Wybrzeże położonych na Głównym Mieście w Gdańsku. Projekt dotyczy XVII wiecznego obiektu Starej Apteki i Przejścia Bramnego, ich adaptacji na funkcje kulturalno-turystyczne. W rezultacie powstanie nowa scena z salą prób i tarasem widokowym w Przejściu Bramnym, foyer w Starej Aptece. Inwestycja pozwoli na zachowanie zabytkowych obiektów i pełne wykorzystanie ich potencjału, a także poprawi estetykę i zwiększy atrakcyjność Głównego Miasta – miejsca o szczególnych walorach kulturowych w skali województwa. Ponadto umożliwi rozwój działalności teatru i wprowadzenie unikatowej oferty skierowanej do szerokiego grona odbiorców, w tym turystów.
<b>planowany termin realizacji</b>	lata 2015-2018
<b>planowane koszty i źródła finansowania</b>	realizowany w ramach RPO WP Całkowity koszt 19 599 373 zł



# Kościół św. Jana

<b>nazwa projektu</b>	Rewaloryzacja i adaptacja kościoła św. Jana w Gdańsku na Centrum św. Jana - etap II
<b>podmiot odpowiedzialny</b>	Nadbałtyckie Centrum Kultury (jednostka organizacyjna Samorządu Województwa Pomorskiego)
<b>opis</b>	Projekt obejmuje prace konserwatorskie i adaptacyjne gotyckiego kościoła św. Jana zlokalizowanego na Głównym Mieście. Dotyczy przywrócenia zabytkowego wyposażenia kościoła, zwiększenie przestrzeni udostępnianej dla zwiedzających oraz stworzenie kompleksowego systemu informacji turystycznej w obiekcie. W ramach inwestycji wykonana zostanie adaptacja poddasza na funkcje wystawowe, rekonstrukcja organów bocznych i empory południowej oraz konserwacja zabytków ruchomych: kaplicy cechu Żeglarzy, epitafium Jana Storchy i ołtarza głównego. Na zewnątrz kościoła wykonana zostanie konserwacja elewacji wschodniej i naprawa nawierzchni w Zaułku Zappio. Projekt zakończy wieloletnie prace związane z rewitalizacją i zabezpieczeniem zabytkowego obiektu, pozwoli na udostępnienie zabytku szerokiemu gronu odbiorców, a także wpłynie na rozwój oferty kulturalnej Centrum św. Jana.
<b>planowany termin realizacji</b>	lata 2016-2019
<b>planowane koszty</b>	realizowany w ramach RPO WP Całkowity koszt 9 318 779 zł (w latach 2017-2019 Miasto uwzględniło rocznie kwotę 300 000 zł w ramach Wieloletniej Prognozy Finansowej)



# KUNSZT WODNY

**nazwa projektu**

Budynek Kultury Wodnego – wykończenie i wyposażenie nowej siedziby Instytutu Kultury Miejskiej

**podmiot odpowiedzialny**

Instytut Kultury Miejskiej, Wydział Urbanistyki i Architektury, Dyrekcja Rozbudowy Miasta Gdańska

**opis**

Projekt powstaje w ramach inwestycji Forum Radunia realizowanej w formie PPP. Nazwa *Kunst Wodny* nawiązuje do historii miejsca. Obiekt ten (w tekstach niemieckich *Wasserkunst* albo *Druckwerk*, a po łacinie *machina hydraulica*) znajdował się dawniej w miejscu, gdzie do Kanału Raduni dochodził drewniany rurociąg dostarczający wodę z jeziora Jasień. Pełnił on funkcję wieży ciśnień, powstałej w celu rozprowadzenia wody po całym terenie Głównego Miasta.

Od 2018 w nowym lokalu miasta działać będzie Instytut Kultury Miejskiej. Zyska tam przestrzeń na poszerzenie statutowej działalności, zwłaszcza sale do prowadzenia warsztatów, spotkań, wykładów czy projekcji filmowych. Aktualnie trwają prace nad przygotowaniem ostatecznego projektu wnętrza.

W Kunstcie Wodnym znajdzie się również miejsce na makietę historycznego śródmieścia Gdańska oraz punkt informacji turystycznej prowadzony przez Gdańską Organizację Turystyczną.

**planowany termin realizacji**

2018 rok

**planowane koszty**

18 000 000 zł



# Dom Sąsiedzki i mediateka

<b>nazwa projektu</b>	RATUSZ ORUŃSKI
<b>podmiot odpowiedzialny</b>	Wydział Programów Rozwojowych, Wojewódzka i Miejska Biblioteka Publiczna
<b>opis</b>	<p>W budynku przy ul. Gościnnej 1 w Gdańsku Oruni, w którym mieścił się kiedyś komisariat policji, powstanie nowoczesna mediateka połączona z domem sąsiedzkim.</p> <p>W trzykondygnacyjnym budynku o łącznej powierzchni 500 m<sup>2</sup> mają się znaleźć: nowoczesna mediateka, sala spotkań, biuro rady dzielnicy i pomieszczenie coworkingowe, a także miejsce przeznaczone na organizację warsztatów dla mieszkańców i funkcje techniczne. Mediateka ma przypominać tę, która znajduje się w CH Manhattan we Wrzeszczu. Będzie można w niej nie tylko wypożyczyć lub poczytać książki, ale też posłuchać muzyki, pograć w gry, wypożyczyć płyty CD, DVD czy też winylowe.</p>
<b>planowany termin realizacji</b>	do 2020 roku
<b>planowane koszty</b>	(projekt realizowany w ramach Programu Rewitalizacji)



# Remont i wyposażenie Filii nr 2 WiMBP w Gdańsku

<b>nazwa projektu</b>	Remont i wyposażenie Filii nr 2 - Biblioteka Oliwska przy ul. Opata Rybińskiego
<b>podmiot odpowiedzialny</b>	Wojewódzka i Miejska Biblioteka Publiczna
<b>opis</b>	<p>Przedsięwzięcie ma na celu remont i wyposażenie pomieszczeń filii bibliotecznej adekwatnie do aktualnych potrzeb biblioteki.</p> <p>Najistotniejsze elementy przedsięwzięcia:</p> <ul style="list-style-type: none"><li>• naprawa i malowanie ścian i sufitów wszystkich pomieszczeń,</li><li>• remont pomieszczeń sanitarnych,</li><li>• remont posadzek (w tym ułożenie gresu / tarkettu / wykładziny),</li><li>• remont instalacji elektrycznej i teletechnicznej,</li><li>• wymiana stolarki drzwiowej,</li><li>• pełne, nowe wyposażenie biblioteczne.</li></ul>
<b>planowany termin realizacji</b>	wrzesień 2017
<b>planowane koszty</b>	koszt całkowity: 500 000 zł



# POZYSKANIE KOŚCIOŁA MENNONITÓW NA DZIAŁALNOŚĆ KULTURALNĄ

<b>nazwa projektu</b>	Adaptacja kościoła Mennonitów na potrzeby działalności koncertowej Cappelli Gedanensis
<b>podmiot odpowiedzialny</b>	Cappella Gedanensis
<b>opis</b>	Kościół Zielonoświątkowy, obecny właściciel Kościoła Mennonitów zgłosił chęć przekazania miastu tego zabytkowego obiektu w zamian za inną nieruchomość na terenie Gdańska. Adaptacja przestrzeni kościoła, w którym Cappella Gedanensis, korzystając z gościnności Zboru nie raz już występowała, umożliwi zespołowi prowadzenie stałej działalności koncertowej oraz poszerzenie działalności edukacyjnej i impresaryjnej (sala kameralna na 250-280 osób), a także organizację letnich koncertów dedykowanych turystom.
<b>planowany termin realizacji</b>	2018/2019 rok
<b>planowane koszty</b>	koszt prac remontowych – 122 231 zł (powyższy szacunek nie zawiera kosztów adaptacji przestrzennej, który zostanie opracowany w ramach biznesplanu późną wiosną 2017 r.)



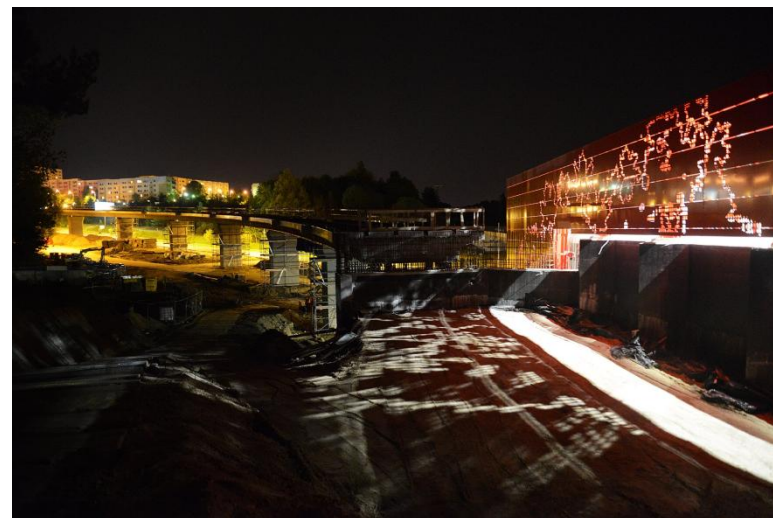


# Galeria Zewnętrzna Miasta Gdańska



**GALERIA ZEWNĘTRZNA | GDAŃSK**  
THE OUTDOOR GALLERY

<b>nazwa projektu</b>	Galeria Zewnętrzna Miasta Gdańska
<b>podmiot odpowiedzialny</b>	Centrum Sztuki Współczesnej ŁAŻNIA
<b>opis</b>	<p>Galeria Zewnętrzna Miasta Gdańska to projekt artystyczny dla gdańskiej dzielnicy Dolne Miasto, gdzie zlokalizowane jest Centrum Sztuki Współczesnej ŁAŻNIA. Współdziałając w zakresie wieloletniego planu rewitalizacyjnego, instytucja kultury wspiera proces transformacji społecznej i architektonicznej zaniedbanej dzielnicy. Na projekt składają się dwa istotne elementy: międzynarodowy konkurs mający na celu stworzenie kolekcji trwałych dzieł sztuki w przestrzeni miejskiej oraz szeroko pojęte działania edukacyjne. Realizacja projektów z III edycji konkursu jest zaplanowana na lata 2018-19. Działania są powiązane z programem rewitalizacyjnym Gdańska.</p>
<b>planowany termin realizacji</b>	2005-2019
<b>planowane koszty</b>	2016 Scent of Colour, Leader Swing 72 000 zł - wykonanie dokumentacji projektowej 2018 -19 Scent of Colour - 310 000 zł 2018 Leader Swing - 450 000 zł



# Przeniesienie Sceny Muzycznej GAK do nowej siedziby

<b>nazwa projektu</b>	Przeniesienie Sceny Muzycznej Gdańskiego Archipelagu Kultury do nowej siedziby w budynku przy ul. Śluza 3
<b>podmiot odpowiedzialny</b>	Gdański Archipelag Kultury
<b>opis</b>	<p>Konieczność opuszczenia dotychczasowej siedziby Sceny Muzycznej GAK przy ul. Powstańców Warszawskich 25 wymaga przeniesienia działalności placówki do innego obiektu.</p> <p>Budynek po byłym Gimnazjum nr 9 przy ul. Śluza 3 umożliwia zarówno kontynuację dotychczasowej działalności placówki, jak i jej rozszerzenie, utworzenie miejsca innowacyjnego, wzorcowego, służącego szeroko pojętej edukacji kulturalnej, przestrzeni odpowiadającej na potrzeby lokalnej społeczności. Rozważane jest przeznaczenie części obiektu na funkcję domu sąsiedzkiego.</p> <p>W celu realizacji nowych funkcji w budynku konieczne jest przeprowadzenie remontu i prac adaptacyjnych, między innymi związanych z dostosowaniem go do potrzeb osób niepełnoprawnych.</p>
<b>planowany termin realizacji</b>	koniec 2018 roku
<b>planowane koszty</b>	przedsięwzięcie realizowane będzie w ramach partnerstwa publiczno-prywatnego



# Droga do Wolności

<b>nazwa projektu</b>	Droga do Wolności
<b>podmiot odpowiedzialny</b>	Europejskie Centrum Solidarności, Dyrekcja Rozbudowy Miasta Gdańska
<b>opis</b>	<p>„Droga do Wolności” to promenada o długości 361 m, która będzie zlokalizowana pomiędzy ulicami: Jana z Kolna, Doki i ks. Popiełuszki. Teren (w tym Plac Solidarności i budynek Sali BHP) w całości jest objęty ochroną konserwatora zabytków. Promenada zaprojektowana jest w postaci ścieżki dydaktycznej w formie „łagodnego zygzaka” i łączy trzy ważne pod względem historycznym punkty w przestrzeni miejskiej: historyczną Bramę nr 2 Stoczni Gdańskiej, budynek Europejskiego Centrum Solidarności i budynek Sali BHP.</p> <p>Praca wyłoniona w konkursie wyróżnia się nowatorstwem i oryginalnością interpretacji pojęcia „wolność”. Przestrzeń wypełni sad jabłoni, który w swoim najbardziej podstawowym przesłaniu kojarzy się z radością i optymizmem. W ten sposób powstanie miejsce o walorach rekreacyjnych, a odradzająca się przyroda będzie dla przestrzeni opustoszałej po Stoczni symbolem pamięci i świadectwem, że wolność, tak charakterystyczna dla Gdańska, ma tu swoją kolebkę.</p>
<b>planowany termin realizacji</b>	do 2020 roku
<b>planowane koszty</b>	10 000 000 zł (źródło finansowania: MKiDN)



# MUZEUM BURSZTYNU W WIELKIM MŁYNIU

**nazwa projektu**

Przebudowa i adaptacja zabytkowego Wielkiego Młyna w Gdańsku na potrzeby Muzeum Bursztynu

**podmiot odpowiedzialny**

Muzeum Historyczne Miasta Gdańska

**opis**

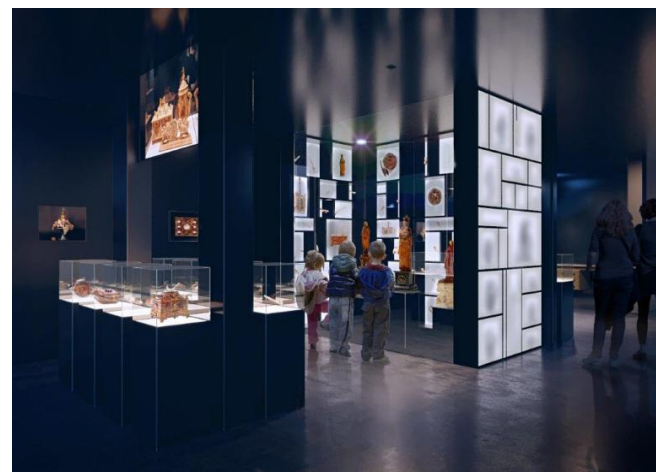
- przeprowadzenie prac budowlanych i konserwatorskich zabytkowego Wielkiego Młyna w Gdańsku,
- prace termomodernizacyjne (Regionalny Program Operacyjny Województwa Pomorskiego, Zintegrowane Inwestycje Terytorialne; wniosek zostanie złożony przez Gdański Zarząd Nieruchomości Komunalnych),
- przebudowa wnętrza obiektu i dostosowanie go do potrzeb Muzeum Bursztynu – stworzenie nowoczesnej wystawy stałej – oraz działalności związanej z branżą bursztyenniczą (aktualnie wystawa w Katowni zajmuje powierzchnię 300 m<sup>2</sup>; w Wielkim Młynie będzie ponad trzy razy więcej miejsca - 1000 m<sup>2</sup>),
- przestrzeń Wielkiego Młyna (infrastruktura, windy) umożliwi zwiedzanie wystawy osobom niepełnosprawnym oraz grupom, dla których przestrzeń Katowni jest trudnodostępna,
- zwiększenie przepustowości wystawy (aktualnie wystawę może podziwiać jednocześnie 50 osób; przed Muzeum zbierają się kolejki, wiele osób rezygnuje ze zwiedzania)

**planowany termin realizacji**

2019/2020 rok (inwestycja zostanie zrealizowana wyłącznie w przypadku pozyskania środków zewnętrznych)

**planowane koszty**

Program Operacyjny Infrastruktura i Środowisko - wniosek złożony w maju 2017 r. na kwotę 21 700 000 zł



# Remont Dworu Artusa i Ratusza Głównego Miasta

<b>nazwa projektu</b>	Przywracanie blasku Drodze Królewskiej w Gdańsku - rewitalizacja Ratusza Głównego Miasta i Dworu Artusa
<b>podmiot odpowiedzialny</b>	Muzeum Historyczne Miasta Gdańska
<b>opis</b>	<ul style="list-style-type: none"><li>• przekształcenie Komory Palowej w galerię wystaw czasowych</li><li>• przebudowa recepcyjna Sieni Domu Ekonomistów,</li><li>• konserwacja przedproży</li><li>• wykonanie termomodernizacji Dworu Artusa (w ramach Zintegrowanych Inwestycji Terytorialnych)</li></ul>
<b>planowany termin realizacji</b>	2016-2017
<b>planowane koszty</b>	remont: kwota łączna: 6 409 362,04 zł, wkład własny 1 939 451,09 zł; źródło finansowania: RPO WP termomodernizacja: kwota łączna: 567 030 zł, wkład własny 40-60% kosztów kwalifikowalnych



# Montaż windy w Ratuszu Głównego Miasta

<b>nazwa projektu</b>	Dostosowanie zabytkowego budynku Ratusza Głównego Miasta Gdańska do standardu umożliwiającego zwiedzanie Muzeum przez osoby niepełnosprawne
<b>podmiot odpowiedzialny</b>	Muzeum Historyczne Miasta Gdańska
<b>opis</b>	Dostosowanie zabytkowego budynku Ratusza Głównego Miasta Gdańska do standardu umożliwiającego zwiedzanie Muzeum przez osoby niepełnosprawne (budowa windy od ul. Piwnej).
<b>planowany termin realizacji</b>	2017 rok
<b>planowane koszty</b>	kwota łączna 0,8 - 1 mln zł niezbędny wkład własny 0,4 - 0,5 mln zł źródło finansowania: PFRON (50 %)

# Termomodernizacja Dworu Artusa oraz Wielkiego Młyna

<b>nazwa projektu</b>	Termomodernizacja budynków użyteczności publicznych w ramach Zintegrowanych Inwestycji Terytorialnych m. Gdańsk
<b>podmiot odpowiedzialny</b>	Muzeum Historyczne Miasta Gdańska
<b>opis</b>	<p>MHMG w ramach zadania będzie odpowiedzialne za wykonanie prac termomodernizacyjnych w dwóch obiektach - w Dworze Artusa oraz w Wielkim Młynie.</p> <p>Zakres rzeczowy w Dworze Artusa będzie obejmował przebudowę systemu grzewczo-wentylacyjnego z klimatyzacją Wielkiej Hali Dworu Artusa w Gdańsku wraz z pomieszczeniami związanymi funkcjonalnie, polegającą na wymianie istniejących urządzeń na nowe, efektywniejsze energetycznie.</p> <p>Zakres rzeczowy w Wielkim Młynie będzie obejmował modernizację instalacji c.o., montaż nowej instalacji cwu wraz z cyrkulacją i pompą ciepła dla przygotowania cwu, wymianę stolarki okiennej i drzwiowej wraz z usprawnieniem systemu wentylacji oraz docieplenie dachu i wymianę pokrycia dachowego.</p>
<b>planowany termin realizacji</b>	III-IV kwartał 2017 (Dwór Artusa) II-IV kwartał 2018 (Wielki Młyn)
<b>planowane koszty</b>	Wartość projektów: 565 800,00 zł, koszty kwalifikowalne – 460 000,00 zł (Dwór Artusa) 9 142 466,30 zł, koszty kwalifikowalne – 7 432 899,43 zł (Wielki Młyn)

# Prace Ratownicze Twierdzy Wisłoujście - MHMG

<b>nazwa projektu</b>	Prace Ratownicze Twierdzy Wisłoujście – Kompleksowe udostępnienie unikatowej fortyfikacji
<b>podmiot odpowiedzialny</b>	Muzeum Historyczne Miasta Gdańska
<b>opis</b>	MHMG będzie starało się pozyskać środki na realizację tego przedsięwzięcia z Programu Operacyjnego Infrastruktura i Środowisko lub/oraz ze środków Mechanizmu Finansowego Europejskiego Obszaru Gospodarczego. Zakres rzeczowy projektu obejmuje przeprowadzenie kompleksowych prac budowlano-konserwatorskich w Forcie Carre Twierdzy Wisłoujście; przystosowanie obiektu do obsługi ruchu turystycznego, stworzenie wystawy stałej o życiu codziennym w Twierdzy Wisłoujście. Kolejnym etapem prac byłoby zagospodarowanie terenu Szańca Wschodniego poprzez: rozbiórkę obiektów szpecących – zgodnie z miejscowym planem zagospodarowania, wykonanie prac konserwatorskich i zabezpieczających przy zabytkowych budynkach oraz stworzenie wybranych tras turystycznych.
<b>planowany termin realizacji</b>	w zależności od źródła pozyskania środków: 2018–2021 r.
<b>planowane koszty</b>	20 -22 mln złotych



# KUŹNIA WODNA

<b>nazwa projektu</b>	Kuźnia Wodna
<b>podmiot odpowiedzialny</b>	Muzeum Historyczne Miasta Gdańska
<b>opis</b>	<p>Pierwszym etapem prac przy obiekcie będzie wykonanie przez Gdański Zarząd Nieruchomości Komunalnych prac zabezpieczających i odprowadzających nadmiar wody niszczącej obecnie zabytek.</p> <p>Następnie, po przejęciu obiektu przez Muzeum Historyczne Miasta Gdańska, w miarę posiadanych lub pozyskanych Środków, planuje się przeprowadzenie niezbędnych prac konserwatorskich przy zabytku oraz zaadaptowanie go na potrzeby funkcjonowania nowego oddziału MHMG, np. stworzenie nowej części recepcyjnej.</p>
<b>planowany termin realizacji</b>	2019/2020 rok
<b>planowane koszty</b>	koszty wykonania dokumentacji i zabezpieczenia przed zalewaniem wodami opadowymi budynku Kuźni Wodnej na Potoku Oliwskim – 217 000 zł



# Przystosowanie i wymiana sprzętu w Miejskim Teatrze Miniatura

<b>nazwa projektu</b>	Przystosowanie i wymiana sprzętu na potrzeby nowych technologii elektro-akustycznych
<b>podmiot odpowiedzialny</b>	Miejski Teatr Miniatura
<b>opis</b>	<p>Zadanie ma na celu poprawę stanu infrastruktury teatru, dostosowanie do współczesnych wymogów technologicznych, wymianę zużytego sprzętu. W ramach zadania zostanie zakupiony: system transmisji obrazu video, obiektyw szerokokątny do projektora instalacyjnego, oprogramowanie projekcyjne i wizualizacyjne, zestaw mikroportów nagłownych.</p> <p>Zakupiony sprzęt zapewni większe możliwości technologiczne spektakli, zwiększy potencjał artystyczny teatru, zastąpi wyeksploatowany sprzęt.</p>
<b>planowany termin realizacji</b>	listopad 2017
<b>planowane koszty</b>	koszt całkowity: 107 200 zł dotacja MKiDN: 80 000 zł

# MUZEUM SZTUKI WSPÓŁCZESNEJ - ODDZIAŁ MUZEUM NARODOWEGO W GDAŃSKU

<b>nazwa projektu</b>	Muzeum Sztuki Współczesnej Oddział Muzeum Narodowego w Gdańsku
<b>podmiot odpowiedzialny</b>	Muzeum Narodowe w Gdańsku
<b>opis</b>	<p>Docelową lokalizacją Muzeum Sztuki Współczesnej ma być kompleks budynków na półwyspie Drewnica. Ministerstwo Kultury i Dziedzictwa Narodowego deklaruje gotowość nabycia nieruchomości w obrębie półwyspu (działka nr 112/67 o powierzchni 19 236 m<sup>2</sup> i 151/44 o pow. 5 831 m<sup>2</sup>).</p> <p>Miasto Gdańsk w ramach pomocy między samorządami udziela wsparcia finansowego oraz operacyjnego w zakresie pozyskania nieruchomości i utworzenia Muzeum Sztuki Współczesnej.</p> <p>Jednocześnie, trwają działania zmierzające do realizacji tymczasowej siedziby Muzeum Sztuki Współczesnej – Nowego Muzeum Sztuki (NOMUS) w budynku dawnych warsztatów szkolnych ZSBO nr 145B. Ma to być miejsce pierwszych działań programowych Muzeum przygotowujących mieszkańców Gdańska i Pomorza do odbioru sztuki współczesnej, działań promocyjnych i informacyjnych, bieżącej obserwacji postępu inwestycji oraz tworzenia programu i budowania zespołu.</p>
<b>planowany termin realizacji</b>	2021 rok
<b>planowane koszty</b>	w opracowaniu (w ramach Wieloletniej Prognozy Finansowej planuje się przeznaczyć rocznie 600 000 zł na adaptację/działalność Muzeum oraz 400 000 zł na zakup dzieł sztuki do kolekcji)





# URZĄD MIEJSKI W GDAŃSKU

Biuro Prezydenta ds. Kultury

**Dziękujemy za uwagę**

  
[www.gdansk.pl](http://www.gdansk.pl)