



GDAŃSK

**RAPORT
Z REALIZACJI
PROGRAMU
OPERACYJNEGO
KULTURA
I CZAS WOLNY
ZA 2016 ROK**

**+ IV. PROGRAM OPERACYJNY
KULTURA I CZAS WOLNY**

SPIS TREŚCI

str. 4 **WPROWADZENIE.** Strategia Rozwoju Miasta Gdańsk 2030 Plus wraz z Programami Operacyjnymi są nadrzędnymi dokumentami strategicznymi stanowiącymi podstawy dla zintegrowanego, długofalowego zarządzania rozwojem Gdańska. Niniejszy raport stanowi podsumowanie podjętych w 2016 roku przedsięwzięć wpisujących się w realizację ustalonych priorytetów rozwojowych i służących osiągnięciu celów operacyjnych w Programie Operacyjnym Kultura i Czas Wolny.

str. 6 W pierwszej części raportu zaprezentowane zostały **FAKTY I LICZBY** odnoszące się do wybranych zagadnień odzwierciedlających zjawiska związane z kulturą, spędzaniem czasu wolnego i ofertą turystyczną w Gdańsku.

str. 8 W kolejnej części raportu scharakteryzowane zostały **KLUCZOWE PRZEDSIĘWZIĘCIA ZREALIZOWANE W 2016 ROKU**, które, ze względu na stopień trudności organizacyjnych oraz spodziewane wysoce wymierne efekty, jakie przyniesie ich wdrożenie w sferze kultury i czasu wolnego w Gdańsku, zostały uznane za warte wyróżnienia. W opisie działań zaznaczone zostały również nawiązania do wskazanych w Strategii Rozwoju Miasta priorytetów strategicznego rozwoju – czyli wspólnie wypracowanych wartości, na których należy budować przyszłość Gdańska.

str. 12 Zasadniczym elementem raportu jest zestawienie **DZIAŁAŃ PODJĘTYCH W 2016 ROKU W RAMACH REALIZACJI CELÓW OPERACYJNYCH** Programu Operacyjnego Kultura i Czas Wolny. Wyszczególnienie przedsięwzięć podjętych przez Miasto ukazuje, w jaki sposób realizowane są poszczególne cele operacyjne wskazane w obszarze kultury i czasu wolnego. Wartym zaznaczenia jest fakt, iż szereg podjętych inicjatyw służy osiągnięciu celów operacyjnych z zakresu kilku Programów, co odnotowano (za pomocą ikon reprezentujących Programy) jako powiązania horyzontalne.

str. 52 **KOMENTARZ KOORDYNATORA** to podsumowanie doświadczeń wynikających z zarządzania wdrażaniem Programu Operacyjnego. Koordynator wskazuje zarówno kwestie, które w największym stopniu przyczyniły się do osiągnięcia celów operacyjnych, jak również wyzwania, jakie stoją przed realizatorami założeń Programu w nadchodzących latach.

str. 54 Na końcu raportu, w formie tabelarycznej zaprezentowano jakościowe i kontekstowe **WSKAŹNIKI REALIZACJI CELÓW OPERACYJNYCH**. Wartości wskazane za lata 2012-2016 umożliwiają dokonanie analizy zmian, jakie zaszły w wyniku wprowadzonych działań oraz poprzez wspieranie wybranych kierunków rozwojowych.

WPROWADZENIE

Dokumenty strategiczne Gdańska

Strategia Rozwoju Miasta Gdańsk 2030 Plus oraz jej integralna część, jaką jest dokument **Gdańsk Programy Operacyjne 2023**, stanowią nadrzędne instrumenty zarządzania rozwojem Gdańska. Poprzez wskazane w nich priorytety strategiczne dla Gdańska, dają podstawy do świadomego kształtowania procesów rozwoju Miasta. Ich wdrażanie ma służyć osiągnięciu trwałego i zharmonizowanego rozwoju Gdańska oraz systematycznemu podnoszeniu jakości życia w mieście.

Potrzeby rozwojowe Gdańska zostały ujęte w dziewięciu obszarach, które obejmują Programy Operacyjne, tj.: Edukacja, Zdrowie Publiczne i Sport, Integracja Społeczna i Aktywność Obywatelska, **Kultura i Czas Wolny**, Innowacyjność i Przedsiębiorczość, Atrakcyjność Inwestycyjna, Infrastruktura, Mobilność i Transport oraz Przestrzeń Publiczna. Każdemu z Programów przypisany jest Koordynator, który czuwa nad konsekwentnym wdrażaniem założeń i nadaje ton działaniom służącym urzeczywistnieniu celów operacyjnych.

Czemu służy podsumowanie?

Chcemy, by niniejszy raport miał praktyczny wymiar – służył zarówno udokumentowaniu zrealizowanych działań w ramach poszczególnych Programów Operacyjnych, ale również dostarczał wiedzy niezbędnej do zarządzania nimi. Usprawnianie procesów wdrażania rozwiązań, które służą rozwojowi Gdańska, musi opierać się o analizę działań prowadzonych w różnych obszarach życia miasta oraz uwzględniać lokalny kapitał społeczny, czyli pogłębiać aktywną współpracę i umacniać aktywność obywatelską.

Godnym podkreślenia jest fakt, iż realizacja Programów Operacyjnych wzmocniła efekt synergii w działaniach o charakterze interdyscyplinarnym. Oznacza to, iż przy realizowanych projektach podejmowana jest ścisła współpraca międzyobszarowa, mająca na celu osiągnięcie efektów odpowiadających potrzebom wspólnoty gdańszczanek i gdańszczan.

**DZIAŁANIA PODEJMOWANE W RAMACH PROGRAMU SŁUŻĄ
ZWIĘKSZENIU UCZESTNICTWA MIESZKAŃCÓW W KULTURZE,
ANGAŻOWANIU ICH WE WSPÓŁTWORZENIE KULTURY
W GDAŃSKU, KULTYWOWANIU TOŻSAMOŚCI LOKALNEJ
I WSPÓLDZIAŁANIA W SPOŁECZEŃSTWIE. WAŻNYM
ELEMENTEM PROGRAMU JEST DBAŁOŚĆ O DZIEDZICTWO
KULTUROWE ORAZ INFRASTRUKTURĘ KULTURY.
WDRAŻANIE PROGRAMU UKIERUNKOWANE JEST RÓWNIEŻ
NA WZMOCNIENIE KULTURALNEGO POTENCJAŁU GDAŃSKA
ORAZ LEPSZE KOMUNIKOWANIE OFERTY KULTURALNEJ
I SPĘDZANIA CZASU WOLNEGO.**

Koordynator Programu Operacyjnego

Barbara Frydrych

dyrektor Biura Prezydenta ds. Kultury, Urząd Miejski w Gdańsku

Opiekun merytoryczny
Programu Operacyjnego

Paweł Adamowicz

Prezydent Miasta Gdańska

Zespół Programowy

Ewa Adamska

Grażyna Adamska

Paweł Braun

Jadwiga Charzyńska

Przemysław Kluz

Aleksandra Kulik

Katarzyna Kucz-Chmielecka

Milena Liżewska

Patrycja Medowska

Aleksandra Szymańska

Michał Targowski

Agnieszka Tokarska-Więcek

Katarzyna Wilewska

Łukasz Wysocki

Waldemar Ossowski



FAKTY I LICZBY

7 369

Miejskie instytucje kultury zrealizowały w 2016 r. 7 369 wydarzeń, w których udział wzięło 1 484 825 uczestników, czyli o 2 206 wydarzeń i 578 741 uczestników więcej niż w 2015 r.

Źródło: Biuro Prezidenta ds. Kultury, Urząd Miejski w Gdańsku

40%

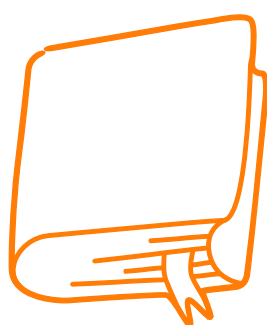
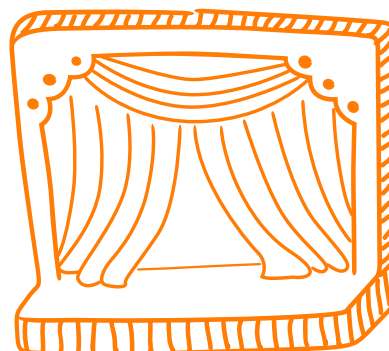
W 2016 r. o blisko 40% w stosunku do roku poprzedniego Miasto zwiększyło środki finansowe przeznaczone na realizację zadań z zakresu kultury i sztuki oraz ochrony dziedzictwa narodowego.

Źródło: Biuro Prezidenta ds. Kultury, Urząd Miejski w Gdańsku

23,1%

gdańszczan uczestniczy w wydarzeniach kulturalnych przynajmniej jeden lub kilka razy w miesiącu.

Źródło: Badanie „Jakość życia w Gdańsku”, 2016 r.



87,4%

gdańszczan wskazało, że w ciągu 12 ostatnich miesięcy przeczytało przynajmniej jedną książkę.

Źródło: Badanie „Jakość życia w Gdańsku”, 2016 r.

884,2 tys.

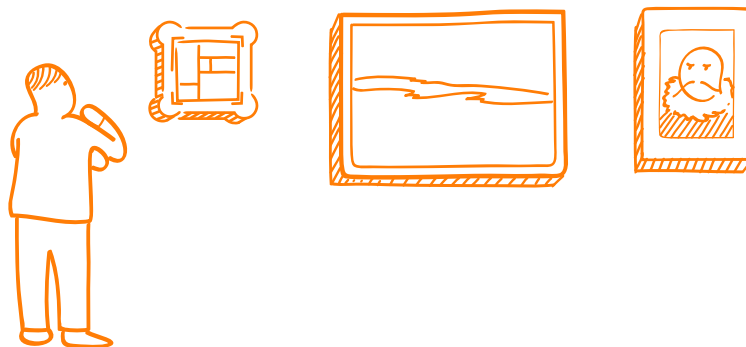
osób (to o 9,5% więcej niż w 2015 r.) skorzystało w 2016 r. z turystycznych obiektów noclegowych.

Źródło: Bank Danych Lokalnych, Główny Urząd Statystyczny

846,3 tys.

osób zwiedziło w 2016 r. gdańskie muzea (to o 24,9% więcej niż w 2015 r.).

Źródło: Bank Danych Lokalnych, Główny Urząd Statystyczny



2 062 tys.

gości z Polski i zagranicy (w tym: 1 410 tys. turystów i 652 tys. odwiedzających jednodniowych) odwiedziło w 2016 r. Gdańsk, co oznacza wzrost o 4% w stosunku do 2015 r. Zapełniliby oni Stadion Energa Gdańsk 50 razy.

Źródło: „Turystyka gdańska. Raport roczny za 2016 r.”, Pomorski Instytut Naukowy im. Brunona Synaka i Gdańska Organizacja Turystyczna

73,6%

gości, którzy odwiedzili Gdańsk, poleciliby odwiedzić miasto swojej rodzinie oraz znajomym.

Źródło: „Turystyka Gdańska. Raport roczny za 2016 r.”, Pomorski Instytut Naukowy im. Brunona Synaka i Gdańska Organizacja Turystyczna



463 218

biletów wstępu do Gdańskiego Ogródu Zoologicznego sprzedano w 2016 r. To o 6,25% więcej niż w roku poprzednim.

Źródło: Gdański Ogród Zoologiczny

Na **4,02** (w skali 6-stopniowej) została oceniona przez mieszkańców atrakcyjność oferty kulturalnej w Gdańsku (w badaniu zrealizowanym w 2014 r. respondenci ocenili ten aspekt na poziomie 3,83).

Źródło: Badanie „Jakość życia w Gdańsku”, 2016 r.

KLUCZOWE PRZEDSIĘWZIĘCIA ZREALIZOWANE W 2016 ROKU

1. Kompleksowy system wspierający twórczość i działalność artystyczną

System ten ma zaspokajać potrzeby wszystkich uczestników życia kulturalnego w mieście. W 2016 r. przygotowano program Gdańskie Otwarte Pracownie, który ma umożliwić artystom w Gdańsku uzyskanie na preferencyjnych warunkach lokalu użytkowego do prowadzenia działalności twórczej. W zamian za preferencyjne warunki najmu artyści zaproponują własne pomysły służące upowszechnianiu aktywności twórczej, co sprzyjać będzie umacnianiu **kompetencji kulturowych mieszkańców**. Program powstał we współpracy z Wydziałem Gospodarki Komunalnej Urzędu Miejskiego w Gdańsku oraz Gdańskim Zarządem Nieruchomości Komunalnych. W 2016 r. przygotowano warunki konkursu, formularz zgłoszeniowy, opracowano sposób przyznawania lokali, a przede wszystkim rozpoczęto ich pozyskiwanie – każdego roku twórcom zostanie udostępniona pula 5–10 lokali. Jednocześnie opracowano treść materiałów promocyjnych. Ponadto w 2016 roku zainicjowano utworzenie programu Gdańska Kolekcja Sztuki Współczesnej, który przyczyni się do rozbudowy wysokich standardów w zakresie nabywania, opracowywania, przechowywania, konserwowania i popularyzowania dzieł sztuki współczesnej w Gdańsku. Wnioskować o zakup dzieła będą mogły osoby prawne lub fizyczne, a napływające propozycje będą rozpatrywane przez powołaną w tym celu Komisję minimum 2 razy do roku. W jej skład wejdą zarówno przedstawiciele Biura Prezydenta ds. Kultury, jak i reprezentanci gdańskich instytucji kultury (w tym Muzeum Narodowego w Gdańsku, Centrum Sztuki Współczesnej „Łaźnia”, Gdańskiej Galerii Miejskiej), uczelni artystycznych oraz eksperci zewnętrzni. Kolekcja pozostanie własnością Miasta Gdańska, natomiast zakupione dzieła trafią w depozyt do nowo tworzonego Oddziału Sztuki Współczesnej Muzeum Narodowego w Gdańsku. Uzupełnieniem różnorodnych form współpracy ze środowiskami artystycznymi jest organizowany rokrocznie konkurs grantowy na realizację zadań z zakresu kultury i sztuki oraz ochrony dziedzictwa narodowego. **Współpraca** z organizacjami pozarządowymi stanowi jeden z istotnych elementów wspomagających realizację Programu Operacyjnego. Na realizację zadań w ramach konkursu grantowego w 2017 r. przeznaczono kwotę 2,24 mln zł; dodatkowo został ogłoszony 3-letni konkurs grantowy (2017–2019) na realizację ogólnopolskich i międzynarodowych projektów służących podnoszeniu atrakcyjności oferty kulturalnej i turystycznej Gdańska.

ryc. 1. str. 9.
Materiały
promocyjne
dot. Programu
Gdańskich
Otwartych
Pracowni;
źródło: Biuro
Prezydenta
ds. Kultury

GDAŃSKIE OTWARTE PRACOWNIE

Gdańsk \ wolność kultury

F1

wolność
kultury

2. Poprawa infrastruktury obiektów kultury w mieście przez tworzenie nowych miejsc dla działalności kulturalnej oraz modernizację już istniejących placówek

W celu poprawy **infrastruktury** oraz tworzenia nowych miejsc zwiększających aktywność **kulturalną** realizowano kolejne etapy projektów: utworzenie Domu Daniela Chodowieckiego i Güntera Grassa jako oddziału Gdańskiej Galerii Miejskiej, budowa Kunsztu Wodnego jako nowej siedziby Instytutu Kultury Miejskiej (IKM), zainicjowano powstanie Muzeum Sztuki Współczesnej jako oddziału Muzeum Narodowego w Gdańsku, poddano rewaloryzacji i adaptacji na Górze Gradowej Wozowni Artyleryjskiej wraz z otoczeniem na potrzeby Centrum Hewelianum oraz rozpoczęto prace modernizacyjne w Gdańskim Ogrodzie Zoologicznym. Podjęta została decyzja dotycząca Domu Zdrojowego w Brzeźnie, który – zarządzany przez Centrum Hewelianum – stanie się miejscem związanym z edukacją ekologiczną oraz promocją zdrowego trybu życia. Jednocześnie na jego terenie planowane jest powstanie hostelu z 60 miejscami noclegowymi. Wdrażanie Programu Kultura i Czas Wolny odbywa się równolegle ze zmianami organizacyjnymi i naprawczymi w wielooddziałowym Muzeum Historycznym Miasta Gdańska. W rezultacie wypracowano wieloletni plan inwestycyjny dla instytucji. W 2016 r. zdecydowano, że pracami o charakterze inwestycyjnym zostały (bądź zostaną) objęte: Dwór Artusa, Ratusz Głównego Miasta, Twierdza Wisłoujście, Muzeum Bursztynu. Plan przyjęty na lata 2016–2021 gwarantuje instytucji wkłady finansowe do wniosków o pozyskanie finansowych środków zewnętrznych z programów krajowych i europejskich.



ryc. 2. Wizualizacja Kunsztu Wodnego; fot. Skanska

3. Karta Turysty

W maju 2016 r. pilotażowo wdrożono w Gdańsku **innowacyjny** system Karty Turysty oparty na technologii NFC we współpracy z QBMobile. Karta Turysty umożliwia turystom z Polski i ze świata darmowe bądź ulgowe bilety wstępu do blisko 20 muzeów, Gdańskiego Ogrodu Zoologicznego, obiektów kultury i rozrywki oraz restauracji w Gdańsku i w regionie. Usługi pogrupowane są w 3 pakiety: „zwiedzanie”, „rodzina & zabawa” oraz „komunikacja” (łączone z biletem metropolitalnym). Zarządzanie systemem, sprzedaż oraz odczytywanie karty odbywa się za pomocą przeglądarki internetowej. Dowodem na wysoką jakość projektu jest rekomendacja Polskiej Organizacji Turystycznej otrzymana w październiku 2016 r. Gdańska Organizacja Turystyczna (GOT) ma wyłączną licencję na stworzony system. W 2016 r. rozpoczęto również prace zmierzające do wdrożenia w kolejnych latach Gdańskiej Karty Mieszkańca.



ryc. 3. Karta Turysty; fot. Gdańska Organizacja Turystyczna

DZIAŁANIA PODJĘTE W 2016 ROKU W RAMACH REALIZACJI CELÓW OPERACYJNYCH

Cel operacyjny IV.1. Zwiększenie uczestnictwa w kulturze i aktywności kulturalnej mieszkańców Gdańska.

- Wśród działań służących zwiększeniu uczestnictwa mieszkańców w kulturze i aktywności kulturalnej należy odnotować **wzrastającą otwartość instytucji kultury na potrzeby odwiedzających, znoszenie barier w dostępie do kultury, tworzenie silnej sieci efektywnej współpracy**. Rozwiązania, które zostały zainicjowane w 2016 r., mają służyć jako narzędzia integracji społecznej inspirującej gdańszczan do budowania relacji i wzajemnego zaufania, jak też do większego włączania się w życie publiczne. Wyzwaniem na 2016 r. była realizacja działań **wzmacniających gdańską tożsamość, poczucie dumy oraz wspólnotowości miejskiej i dzielnicowej**.
- W większości gdańskich instytucji kultury, ze względu na szeroki profil działania, dostosowanie oferty do potrzeb różnych grup odbiorców jest procesem stałym i naturalnym. Wychodząc naprzeciw potrzebom różnych grup mieszkańców, w 2016 r. starano się położyć jeszcze większy niż dotychczas nacisk na wzbogacenie oferty. Niwelowanie różnic w dostępie do kultury ma na celu projekt „**Żak bez barier**”, promujący klub Żak jako przyjazne miejsce spotkań, otwarte cały dzień, z kawiarnią, bezpłatnym dostępem do internetu, prasy, książek i gier oraz inicjatywą „**Kino za dyszkę**”. Pracownia artystyczna Gdańskiej Galerii Miejskiej to specjalna przestrzeń przeznaczona na działania edukacyjne połączona z galerią 4G. Pracownia jest wyposażona w profesjonalny piec ceramiczny i prasę graficzną, służące poznawaniu technik artystycznych. W przestrzeni tej odbywa się również szereg innych warsztatów edukacyjnych poświęconych wystawom prezentowanym w galeriach GGM. Miejsce dla siebie znajdują tu dzieci, a także osoby niepełnosprawne intelektualnie, na które czekają ceramiczne warsztaty terapeutyczne. Teatralny Pasjans był z kolei projektem edukacyjnym organizowanym przez Teatr Szekspirowski dla uczniów, osób z niepełnosprawnościami oraz seniorów. Grupy, które przystąpiły do projektu, pracowały nad tekstami literackimi: „Antygoną” Sofoklesa, „Dziadami” (cz. II) Adama Mickiewicza czy „Weselem” Stanisława Wyspiańskiego, aby wystawić swoje spektakle przed lokalną publicznością. Planowana jest kontynuacja wszystkich powyższych programów. Instytucją statutowo najbardziej otwartą na lokalne wspólnoty jest IKM.

9 944

KinoPort, organizowany przez Centrum Sztuki Współczesnej „Łaźnia”, skupił w 2016 r. 9 944 widzów podczas 200 seansów.

Źródło: Centrum Sztuki Współczesnej „Łaźnia”

- W czerwcu 2016 r. IKM po raz siódmy zaprezentował szerokiej publiczności, w ramach Opery na Targu Węglowym, transmisję wybitnego spektaklu operowego – tym razem „Turandota” Giacomina Pucciniego z Palau de les Arts w Walencji.
- Kolejnym przejawem otwierania się instytucji kultury na realizację autorskich pomysłów była inicjacja „**Otwartego IKM**” – programu użyczenia przestrzeni Sieni IKM oraz udzielania wsparcia technicznego i finansowego na współorganizację projektów i inicjatyw kulturalnych, społeczno-kulturalnych i edukacyjno-kulturalnych, w tym spotkań, szkoleń, warsztatów, pokazów filmowych z dyskusjami i innych form wydarzeń. Zaproszenie do uczestnictwa jest otwarte dla aktywistów, animatorów kultury, organizacji pozarządowych, instytucji oraz grup nieformalnych.



ryc. 4. Zajęcia zorganizowane w sieni Instytutu Kultury Miejskiej w ramach programu Otwarty IKM; fot. Instytut Kultury Miejskiej



W ramach programu otwartych i bezpłatnych wydarzeń w Sieni IKM zrealizowano 231 wydarzeń, w których uczestniczyło 6,6 tys. osób.

Źródło: Instytut Kultury Miejskiej

- Nowym działaniem było stworzenie Ogrodu Powolności w Europejskim Centrum Solidarności (ECS), towarzyszącego festiwalowi All About Freedom. W wieczornych godzinach udostępniano, stworzoną z myślą o uczestnikach festiwalu, przestrzeń ogrodu zimowego oraz zorganizowano w niej koncerty gdańskich awangardowych muzyków: Stefana Wesołowskiego, Mikołaja Trzaski, Ola Walickiego, Wacława Zimpla, Piotra Kurka.



W 2016 r. w Europejskiej Nocy Muzeów wzięło udział 30 gdańskich instytucji, a frekwencja wyniosła ok. 40 tys. osób.

Źródło: Instytut Kultury Miejskiej

- Wydarzeniem niezwykle popularnym, jak co roku, była **Europejska Noc Muzeów**, podczas której instytucje przygotowały program wydarzeń, a przede wszystkim udostępniły przestrzeń swoich placówek nieodpłatnie i w późnych godzinach wieczornych.
- W ramach uchwalonego w czerwcu 2016 r. przez Radę Miasta Gdańska **Modelu Integracji Imigrantów** działał zespół wdrożeniowy w obszarze kultury. Tworzyli go zarówno pracownicy Biura Prezydenta ds. Kultury, jak i przedstawiciele instytucji miejskich, którzy pracowali przede wszystkim nad zwiększeniem dostępności kultury dla obcokrajowców mieszkających w Gdańsku. W marcu 2016 r. podczas międzynarodowej konferencji „Otwarte Metropolie” poddano konsultacji plany grupy roboczej na kolejne lata, natomiast w październiku przeszkolono koordynatorów wolontariatu w zakresie pracy z imigrantami oraz przeprowadzono pierwsze szkolenie w zakresie kompetencji międzykulturowych. Równie blisko działalności na rzecz imigrantów był program **Mentorzy Uchodźców**, który zakładał pracę w grupach roboczych, aby wspólnie wypracować treść publikacji powitalnej dla osób przybywających do Gdańska oraz rozszerzyć ofertę prowadzonych zajęć z języka polskiego.
- **Wojewódzka i Miejska Biblioteka Publiczna (WiMBP) w Gdańsku** wdrożyła szereg systemowych rozwiązań: zniesiono PESEL jako warunek założenia karty czytelniczej, dodano do wewnętrznego grantu dla poszczególnych filii priorytet o działaniach na rzecz integracji imigrantów, prowadzono bezpłatne lekcje języka polskiego, powołano zespół ds. działań na rzecz imigrantów i z imigrantami.



Powiązanie
z Programem
Integracja
Społeczna
i Aktywność
Obywatelska

- Ponadto Biuro Prezydenta ds. Kultury w ramach ogłoszonego w listopadzie 2016 r. otwartego **konkursu ofert na realizację zadań z zakresu kultury, sztuki, ochrony dóbr kultury i dziedzictwa narodowego** rozszerzyło katalog zadań o dwie pozycje mające na celu wspierać **politykę otwartości w zakresie działalności kulturalnej**. W zadaniu obejmującym realizację działań artystycznych i kulturalnych aktywizujących mieszkańców zagrożonych wykluczeniem społecznym dodano integrację imigrantów jako jeden z elementów pozwalających na stworzenie prawdziwie otwartego i wielokulturowego miasta. Mając świadomość, że kultura nie powinna ograniczać się do zamkniętych przestrzeni instytucji kulturalnych, zadbano, aby dbałość o przestrzeń publiczną poprzez organizację w niej wydarzeń znalazła się jako odrębne zadanie. Zmiany w konkursie dotyczyły również wysokości przeznaczonych na niego środków. Na konkurs 1-roczny zaplanowano kwotę 2,24 mln zł. Ponadto, ogłoszono 3-letni **konkurs grantowy** (2017–2019) na realizację ogólnopolskich i międzynarodowych projektów służących podnoszeniu atrakcyjności oferty kulturalnej i turystycznej Gdańska. Na ten cel przeznaczono w 2016 r. blisko o 40% więcej środków finansowych aniżeli w latach poprzednich, a na jego realizację w 3 kolejnych latach zaplanowano łącznie 4,98 mln zł.



Powiązanie
z Programem
Integracja
Społeczna
i Aktywność
Obywatelska

- **Gdańsk wspiera i rozwija działalność centrów lokalnych.** Pełnią one funkcję integracyjną i stymulują aktywność społeczną. Aby stwarzać możliwości organizacji działań kulturalnych, spotkań i ofert spędzania czasu wolnego, co roku rozstrzyga się otwarty konkurs ofert na realizację zadań na rzecz lokalnej społeczności. W jego wyniku w 2016 r. kontynuowano realizację umów 3-letnich na prowadzenie 5 domów sąsiedzkich w Nowym Porcie, w Śródmieściu, na Stogach, w Oliwie, na Oruni (w 2016 r. przeznaczono na ten cel 350 tys. zł) oraz umów 1-rocznych na prowadzenie 8 domów sąsiedzkich w Brzeźnie, w Śródmieściu, na Siedlcach, w Pieckach-Migowie, na Osowej, we Wrzeszczu Górnym (457 tys. zł w 2016 r.).
- W zakresie starań na rzecz animowania współpracy sąsiedzkiej w dzielnicach Gdańska uczestnicy projektu „Change! – social design of public services”, realizowanego w ramach programu URBACT III, wypracowali kryteria określające centra lokalne, tj. domy i kluby sąsiedzkie funkcjonujące w Gdańsku. Docelowo opracowany zostanie kompleksowy **gdański model wspierania społeczności lokalnych**.
- Kultura stanowi spoiwo relacji międzyludzkich, jest istotnym elementem przy wdrażaniu programów na rzecz obywateli. Europejskie Centrum Solidarności zainicjowało w tym zakresie: **program Solidarność Codziennie** obejmujący wsparcie praktyk obywatelskich społeczników, **Program Praktyki Obywatelskiej dla Imigrantów** – przedsięwzięcie adresowane do osób dorosłych, które przyjechały do Polski i zamieszkały w Gdańsku lub przygotowują się do tego (ma ono na celu uwrażliwienie na kwestie integracji społecznej gdańszczan i mieszkających tu obcokrajowców), oraz program współpracy z mniejszościami narodowymi w Gdańsku, głównie ukraińską i białoruską. Bardzo ważnym działaniem wspólnym Miasta i ECS był **I Gdański Tydzień Demokracji**, w ramach którego 12–18 września 2016 r. odbyły się liczne debaty, wykłady, działania edukacyjne oraz pokazy filmowe.
- W celu zwiększenia atrakcyjności i doposażania istniejących miejsc kultury, także pod kątem dostępności i przeciwdziałania wykluczeniu społecznemu, adaptowano pomieszczenia w otwartym w 2016 r. Domu Sąsiedzkim w Pieckach-Migowie. Budynek ECS doposażono o niezbędne udogodnienia dla osób niepełnosprawnych, obejmujące oznakowanie budynku ECS, przede wszystkim kas, szatni, punktu wydawania audioguide'ów.



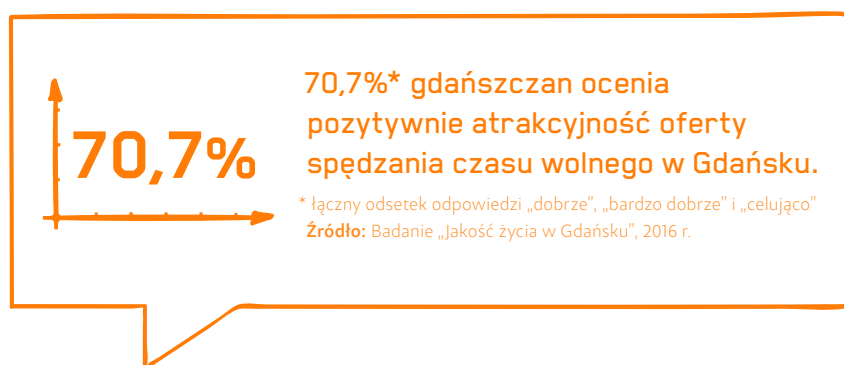
Powiązanie
z Programem
Operacyjnym
Przestrzeń
Publiczna

- Wydarzenia kulturalne odbywające się w przestrzeni publicznej Gdańska wpływają na poprawę atrakcyjności przestrzeni publicznej. Wśród nich warto wyszczególnić duże **gdańskie festiwale: Narracje, Odcinki, Parkowanie, Grassomania, Gdańsk Dźwiga Mużę, Festival Soundrive Fest, Interference Festival** itd. Niektóre z wymienionych inicjatyw odbywają się na terenach oddalonych od ścisłego centrum miasta, co zwraca uwagę na ich walory oraz ożywia miejsca o niepełnej lub nieistniejącej infrastrukturze kulturalnej.
- Biuro Prezydenta ds. Kultury w celu dbałości o przestrzeń publiczną ujęło w sporządzonym w 2016 r. regulaminie otwartego konkursu ofert na realizację zadań z zakresu kultury, sztuki, ochrony dóbr kultury i dziedzictwa narodowego nową pozycję: „**realizacja działań kulturalnych w przestrzeni publicznej Gdańska poprawiających jej atrakcyjność, jakość i użyteczność**”.
- Wiele aktywności w 2016 r., np. **Festiwal Teatrów Ulicznych i Plenerowych FETA**, odbyło się na terenie Dolnego Miasta i Starego Przedmieścia. Zbierająca ogromną publiczność FETA ożywiła tereny obu dzielnic odsuniętych od ścisłego centrum. Podczas jubileuszowej 20. edycji festiwalu rozszerzono obszar festiwalowy o ul. Łąkową i przylegające do niej tereny. Ponadto we wrześniu Fundacja Gdańska zorganizowała **festyn RETRO Dolne Miasto** – któremu towarzyszyły wydarzenia integrujące mieszkańców dzielnicy w nawiązaniu do historii tej przestrzeni. Natomiast CSW „Łaźnia” zrealizowało dwa projekty: „**Nowy Port. W Centrum**” oraz „**Dolne Miasto. W Centrum**” w ramach programu rewitalizacji obu dzielnic.



ryc. 5. Spektakl teatru Cia La Tal „Carilló”, FETA, 2016 r.; fot. Marek Szeremeta

- Znaczenie Traktu Królewskiego podkreślały cykliczne parady i uroczystości, w tym: Orszak Trzech Króli, IX Misterium Męki Pańskiej, parada podczas Święta Niepodległości.
- Z kolei nadmorskie położenie Gdańska akcentowały duże plenerowe wydarzenia: **Bitwa Morska w Twierdzy Wisłoujście**, zorganizowana przez Muzeum Historyczne Miasta Gdańska, oraz **parada żaglowców** wraz z inscenizacją podczas **Baltic Sail**.
- W otwartym konkursie ofert dofinansowano organizację wydarzeń: „**Święto ulicy Mariackiej**”, „**Nazywam się Wrzeszcz. Portret Dzielnicy**” oraz projekt „**La Loba – Epitafium dla Anny Krüger**”, który odbył się przy Dworcu PKP Osowa.
- Szczególnym miejscem na kulturalnej mapie przestrzeni publicznych, za sprawą działań Polskiego Chóru Kameralnego Scholi Cantorum Gedanensis, jest zabytkowy park Oliwski. Przez całe lato organizowane są tutaj bezpłatne **Koncerty w Altanie**, prezentujące małe formy muzyki klasycznej, natomiast w sierpniu park na kilka dni przenosi się w czasy Mozarta, racząc gości muzyką mistrza, działaniami edukacyjnymi, artystycznymi i popularyzatorskimi.

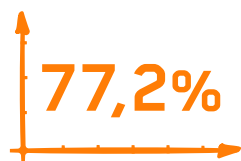


- Oddział **Gdańskiego Archipelagu Kultury (GAK) „Stacja Orunia”** zapewnia mieszkańcom działania kulturalne i różnorodne formy spędzania czasu wolnego, ze szczególnym uwzględnieniem warsztatów plastycznych i zajęć muzycznych. Zakupiony na potrzeby miasta Ratusz Oruński stanie się siedzibą instytucji kultury: WiMBP urządzi tu **Media-tekę**, czyli oddział nastawiony na gromadzenie i udostępnianie nowoczesnych nośników mediów. Rok 2016 był też początkiem rewitalizacji parku Oruńskiego, który wzbogaci się o przestronny, nowoczesny **amfiteatr** – miejsce występów i spotkań mieszkańców dzielnicy, ale też całego miasta i turystów. Oddanie parku Oruńskiego do użytku planowane jest na koniec 2017 r. W celu umożliwienia spędzania czasu wolnego planuje się również urządzenie zieleni z trasami rekreacyjnymi pieszo-rowerowymi w pasie terenu między Radunią a Traktem św. Wojciecha, urządzenie ul. Małomiejskiej jako ciągu o uspokojonym ruchu z przestrzenią typu *shared space* i umożliwienie organizacji festynów, targu itd.
- Wychodząc naprzeciw potrzebom czytelników WiMBP, w 2016 r. **wyremontowano pomieszczenia w Bibliotece na Strzyży** oraz przeprowadzono **remont Biblioteki Manhattan we Wrzeszczu** – dodatkowa przestrzeń została zaaranżowana w sposób funkcjonalny, sprzyjający spędzaniu czasu w bibliotece.
- Gdański Archipelag Kultury zakupił nową czaszę oraz olinowanie gdańskiego Lodowiska Miejskiego na pl. Zebrań Ludowych, które rokrocznie w sezonie zimowym stanowi atrakcję dla mieszkańców i turystów. W Gdańskim Teatrze Szekspirowskim zainstalowano żuraw sceniczny do podnoszenia i opuszczania aktorów oraz elementów wyposażenia i scenografii.

- W zakresie inwestycji infrastruktury społecznej przeprowadzono kompleksową analizę potrzeb służących upowszechnianiu uczestnictwa w kulturze, jak też integracji społecznej oraz aktywności obywatelskiej.
- Południowe dzielnice miasta zostały zdiagnozowane jako wymagające najwięcej interwencji na różnych polach rozwoju społecznego, w tym również na polu edukacji i kultury. Wraz z rozwojem budownictwa mieszkaniowego rozpoczęły się rozmowy prowadzące do połączenia nowych obiektów mieszkaniowych z miejscami użyteczności publicznej społecznej i kulturalnej. Za przykład niech posłużą plany, by w budynkach Gdańskiej Infrastruktury Społecznej czy nowo budowanych szkołach powstawały wspólne przestrzenie wykorzystywane jako domy sąsiedzkie oraz biblioteki przystosowane do funkcji bibliotek szkolnych i miejskich. W ten sam nurt lokowania w południowym Gdańsku instytucji kultury wpisuje się remont dawnego Ratusza Oruńskiego i utworzenie w nim nowoczesnej biblioteki i mediateki z jednoczesnym wydzieleniem przestrzeni na inne działania społeczne i obywatelskie (jak dom sąsiedzki, rada dzielnicy, fundacja i stowarzyszenia).
- Wciąż rozwija się (nie tylko merytorycznie, ale również terytorialnie) **Gdańskie Centrum Nauki Hewelianum**. Napoleońskie umocnienia Góry Gradowej, a także zespół Bożego Ciała, wkrótce powiększą przestrzeń ekspozycyjną Hewelianum i pozwolą na organizację kolejnych wydarzeń popularnonaukowych dla najmłodszych gdańszczan. Wielką atrakcją, niewątpliwie nie tylko o zasięgu lokalnym, będzie przyszła budowa planetarium.
- Od maja 2016 r. w Gdańskim Ogrodzie Zoologicznym zamieszkały w nowej wolierze hawajskie gęsi, różowe flamingi i mandżurskie żurawie. Można je oglądać z drewnianego pomostu umieszczonego między stawami przeznaczonymi dla ptaków.
- Podmioty kulturalne prześcigają się w dywersyfikacji swojej oferty. Odbiorcą kultury jest nawet dziecko w wieku wczesnopreszkolnym, zapraszone do Miejskiego Teatru Miniatura na wydarzenia dla „najmniejszych” czy do Muzeum Historycznego Miasta Gdańska na projekt „**Maluszki w Muzeum**”. Miasto przygotowało bogatą ofertę warsztatów, półkolonii, zajęć popołudniowych dla dzieci w wieku szkolnym. Aktywizują ich też liczne konkursy (idealnym przykładem jest **seria konkursów czytelniczych** organizowanych dla wszystkich grup dzieci i młodzieży przez WiMBP). Coraz więcej instytucji poszerza swoją ofertę dla seniorów (warsztaty artystyczne w GAK czy komputerowe w WiMBP, jak również liczne inicjatywy organizacji pozarządowych i społecznych, np. domów sąsiedzkich).
- Co ciekawe, pojawiają się oferty kierowane do osób, które mają nie tylko ten sam rok urodzenia, lecz także wspólne zainteresowania. Coraz liczniejsze są bowiem propozycje wycieczek i spacerów po mieście (**Lokalni Przewodnicy i Przewodniczki** czy **Metropolitanka**). Powstają mobilne aplikacje kulturalne, np. **G:RASS** (o literaturze noblisty w Gdańskiej Galerii Miejskiej) czy przygotowywana na 2017 r. aplikacja GOT przybliżająca Ratusz Głównego Miasta. Coraz częściej działania instytucji kultury są skierowane do imigrantów, w czym celuje ECS we współpracy z Centrum Wsparcia Imigrantów i Imigrantek. Miłośników historii Muzeum Historyczne Miasta Gdańska zaprasza na wykłady popularnonaukowe pt. „**Czwartki w Historycznym**”, a Projekt **PC Drama Klubu Żak** otwiera uczestników na literaturę i pracę z tekstem, jak też na siebie samych.
- Wymienione wyżej przykładowe działania pokazują, że podmioty kultury są aktywne i różnicują swoją ofertę, dzięki czemu każdy może z niej skorzystać. Świadczy to o tym, że kultura w Gdańsku jest nowoczesna i podąża za trendami rozwoju społeczeństwa.



Powiązanie
z Programem
Operacyjnym
Edukacja



77,2%* gdańszczan ocenia pozytywnie dostępność do miejskich instytucji kultury w Gdańsku.

* łączny odsetek odpowiedzi „dobrze”, „bardzo dobrze” i „celująco”
 Źródło: Badanie „Jakość życia w Gdańsku”, 2016 r.,
 Uniwersytet Gdański, Pracownia Realizacji Badań Socjologicznych



Powiązanie
z Programem
Integracja
Społeczna
i Aktywność
Obywatelska

- O ile przedstawiciele wielu środowisk od dawna uczestniczą w kulturze, o tyle pewną nowością jest jej współtworzenie – charakterystyczne dla społeczeństwa świadomego i obywatelskiego. **Z roku na rok rośnie współuczestnictwo gdańszczan w kulturze, w jej tworzeniu i współdecydowaniu o organizowanych przedsięwzięciach.** Przy wsparciu Biura Prezydenta ds. Kultury w 2016 r. rady osiedli i dzielnic zrealizowały ponad **30 projektów kulturalnych skierowanych do lokalnych społeczności.** Wśród przedsięwzięć mieszkańców znalazły się: **koncerty muzyki chóralnej, cykliczne spotkania z ludźmi kultury, warsztaty fotograficzne, teatralne i malarskie, konkursy fotograficzne oraz kino letnie.** Wydarzenia odbywały się w takich dzielnicach, jak: Siedlce, Zaspą-Młyniec, Żabianka, Wrzeszcz, Brzeźno, Chełm, Orunia. Na szczególną uwagę zasługuje coraz częstsza współpraca rad dzielnic z miejskimi instytucjami kultury (w szczególności WiMBP i GAK). Również w pakiecie projektów Budżetu Obywatelskiego w 2016 r. mieszkańcy zagłosowali na organizację plenerowej wystawy „Foto Feta 2016” w dzielnicy Jasień. Na uwagę zasługują też – wydawałoby się, drobne – elementy współuczestnictwa, jak udział w głosowaniu (np. wybór opery prezentowanej przez IKM na Targu Węglowym czy laureatów rozmaitych nagród artystycznych).
- W celu zwiększenia dostępu do informacji o ofercie kulturalnej i dotyczącej spędzania czasu wolnego rozbudowano bezpłatną otwartą **internetową bazę wydarzeń kulturalnych – www.planer.info.pl.** Staraniem Komisji Kultury Obszaru Metropolitalnego, a następnie decyzją Zarządu Obszaru Metropolitalnego Gdańsk-Gdynia-Sopot, Planer został zatwierdzony jako promocyjne narzędzie metropolitalne. Zaplanowano również rozszerzenie projektu o wersję anglojęzyczną dla turystów i wersję tekstową dla osób niedowidzących i niewidzących oraz szeroką promocję platformy.
- **O warstwę tematyczną dotyczącą obszaru kultury wzbogacono Interaktywny Plan Gdańska,** dostępny w serwisach mapowych na stronie www.gdansk.pl. Plan uzupełniono o lokalizacje instytucji kultury w gdańskiej przestrzeni. Rozszerzono kalendarium gdańskich wydarzeń na portalu informacyjno-publicystycznym www.gdansk.pl, w miesięczniku „Herold Gdański” i na oficjalnych profilach miasta w mediach społecznościowych oraz rozbudowano i zaktualizowano stronę www.visitgdansk.pl.
- W ofercie turystycznej rozwinięto kompatybilną z systemem Karty Turysty **aplikację Smart Tour** pozwalającą na tworzenie dowolnej liczby ścieżek zwiedzania oraz nawigacji między atrakcjami turystycznymi Miasta.
- Realizując politykę otwartości dla instytucji kultury, kontynuowano prace nad **Gdańskim Repozytorium Kultury,** które powstaje jako platforma do gromadzenia i udostępniania dokumentów cyfrowych będących efektem prac badaczy skupionych wokół Obser-

watorium Kultury, a także materiałów powstałych w ramach projektów realizowanych przez IKM, takich jak: **Akademia Active Citizens** (projekt obejmujący działania służące wzmocnieniu organizacji pozarządowych poprzez wydobywanie potencjału i zasobów osób oraz społeczności), **Medialab Gdańsk** (projekt obejmujący działania na rzecz wykorzystania nowych technologii i mediów dla rozwoju kultury i aktywizmu społecznego), **Sztuka(niby)obca** (projekt obejmujący scenariusze edukacyjne do zajęć z młodzieżą), raporty z zakresu edukacji kulturalnej, artystycznej i medialnej, a także cyfrowe wersje publikacji książkowych. W 2016 r. Obserwatorium wzbogacono o nowe pozycje, w tym raporty (takie jak „Bardzo Młoda Kultura – Pomorskie” Mateusza Żuka czy „Edukacja Kulturowa w województwie pomorskim. Diagnoza” pod red. Natalii Brylowskiej), materiały powarsztatowe (np. „Zarządzanie kompetencjami osób współpracujących z NGO” Anety Rogowskiej, „Jak poprowadzić zebranie, czyli spotkanie z facilitacją” Katarzyny Sekutowicz) oraz materiały edukacyjne (np. scenariusz gry miejskiej Gdańskie Miniatury).

- ➔ Ponadto Miasto od lat przeznaczają środki na **rozwój Gedanopedii**, która jest dotychczas najpełniejszą składnicą wiedzy dotyczącej Gdańska. Pozwala to wzbogacać ją o nowe hasła oraz aktualizować dotychczasową treść. Co więcej, w projekt ten mogą się włączyć mieszkańcy.
- ➔ W tworzenie otwartych zasobów włączyło się również Muzeum Historyczne Miasta Gdańska, które w październiku 2016 r. uruchomiło pracownię **digitalizacji zbiorów**. Jest to czwarta pracownia dokumentacji cyfrowej zbiorów wśród gdańskich muzeów, a druga wyposażona w średnioobrazkowy aparat cyfrowy.
- ➔ Ważnym działaniem edukacyjnym jest **współpraca ECS z Wikipedią**, na którą składa się wspomniany już wcześniej projekt badawczy pozwalający na uporządkowanie i zredagowanie treści dotyczących historii Solidarności, opozycji politycznej i kultury niezależnej.
- ➔ W ramach otwartego konkursu ofert na realizację zadań z zakresu kultury, sztuki, ochrony dóbr kultury i dziedzictwa narodowego na 2016 r. znalazły się projekty, których celem również jest publiczne udostępnianie materiałów związanych z dziedzictwem kulturowym miasta. Należą do nich: „**Kartoteka na nośnikach elektronicznych – dokumentacja budowli gdańskich w zbiorach PAN Biblioteki Gdańskiej**” oraz „**Cyfrowe Muzeum Wrzeszcza**” będące zbiorem wiedzy dotyczącej jednej z najważniejszych dzielnic w mieście. Autorzy projektu sprawują pieczę nad możliwie najpełniejszym dokumentowaniem historycznej zabudowy dzielnicy oraz upowszechnianiem wiedzy na jej temat wśród mieszkańców.



Powiązanie
z Programem
Integracja
Społeczna
i Aktywność
Obywatelska

- ➔ Coraz większym zainteresowaniem gdańszczan cieszą się **Gdańskie Dni Sąsiadów**. W 2016 r. odbyła się 8. edycja akcji społecznej mającej na celu integrację sąsiadów z poszczególnych dzielnic. Najbardziej aktywne, pod względem liczby zorganizowanych spotkań, były: Wrzeszcz (22 spotkania), Śródmieście (16), Siedlce (14), Chełm (13), Ujeścisko-Łostowice (11) oraz Osowa (8). Odbył się również „Sąsiedzki podwieczorek” w IKM. Swoim działaniem Gdańskie Dni Sąsiadów objęły praktycznie całe miasto – od spotkań w Oliwie dotyczących ramadanu i kultury islamu, przez sąsiedzką wymianę książek na Przymorzu, festyn rodzinny „Festiwal sztuki” przy SP nr 45 we Wrzeszczu, po przywitanie lata na ul. Śnieżnej w Letnicy. Licznym wydarzeniom towarzyszyła również publikacja „Sąsiedzkiej książki kucharskiej”. Projekt był promowany również poza Gdańskiem; o książce kucharskiej opowiadano w Warszawie, a o samym projekcie — na wrocławskim spotkaniu „Osiedlowe tożsamości”.

ryc. 6. str. 21

Sąsiedzka
Książka
Kucharska; fot.
lekkojakhel.pl



Sąsiedzka
Książka Kucharska

Gdańsk · 2016

Publikacja z autorskimi przepisami
kulinarnymi uczestniczek i uczestników
Gdańskich Dni Sąsiadów

221

Gdańskie Dni Sąsiadów skupiły
w 2016 r. 25 tys. uczestników
podczas 221 spotkań.

Źródło: Instytut Kultury Miejskiej

- Kontynuowano projekt **Gdańskie Miniatury** – prowadzono terenowe gry miejskie dla dzieci i młodzieży polegające na poznawaniu dzielnic Gdańska i historii ich dawnych mieszkańców oraz rozwiązywaniu zagadek. W 2016 r. zrealizowano 72 spacerów, w których uczestniczyło 3,6 tys. osób.
- Odbyły się kolejne edycje projektu **Lokalni Przewodnicy i Przewodniczki**. Zainteresowane osoby zostały oprowadzone po mniej znanych miejscach w Gdańsku i poznały historię dzielnic oraz anegdoty i osobiste wspomnienia przewodników.



ryc. 7. Spacer po Biskupiej Górze, Lokalni Przewodnicy i Przewodniczki; fot. Żaneta Kucharska



284

Instytut Kultury Miejskiej zorganizował 284 alternatywne spacery po Gdańsku, w których udział wzięło 5609 mieszkańców i turystów. Lokalni Przewodnicy i Przewodniczki opowiadali o Oruni (1407 osób, 53 spacery), Biskupiej Górcie (1362 osoby, 74 spacery), Dolnym Mieście (1115 osób, 58 spacerów), Zaspie (1006 osób, 56 spacerów) i Nowym Porcie (719 osób, 43 spacery).

Źródło: Instytut Kultury Miejskiej

- W ramach cyklu **Opowiadacze Historii Dolnego Miasta** w 2016 r. przygotowano 10 spotkań dla mieszkańców Dolnego Miasta i osób związanych z tą dzielnicą. Celem było przybliżenie społeczności lokalnej niezwykle ciekawej przeszłości tego miejsca i ożywienie życia społecznego dzielnicy, budowa lokalnej tożsamości oraz promocja Dolnego Miasta.
- Zmieniając formułę Streewaves, IKM zaproponował nowe działanie w przestrzeni – „**Odcinki**”. W 2016 r. odbyła się 1. edycja, podczas której zaprezentowano wielowątkowy performance, umiejętnie łączący w sobie muzykę, sztukę wideo, elementy teatru oraz innych dziedzin sztuki, a przy tym zawierający wątek edukacyjny – w tym przypadku dotyczący pojęcia tytułowej „mizofonii”. Jednym z głównych elementów była Wielka Orkiestra Mizofoniczna, która w czasie 3 dni wspólnej pracy w synagodze we Wrzeszczu przygotowała rodzaj ścieżki dźwiękowej – muzycznej narracji wydarzenia. Przy realizacji „Odcinków” współpracowało interdyscyplinarne grono artystów: Joanna Bielawska, Michał Jacaszek, Błażej Król, Iwona Król, Felix Kubin, Dorota Masłowska, Karolina Rec, Raphael Rogiński, Kuba Staruszkiewicz, Jacek Stromski, Mikołaj Trzaska, Olo Walicki, Natalia Zamilska, IP Group, Fabien Lédé, Food Think Thank. Wydarzenie odbyło się na Szańcu Jezuickim i przyciągnęło ponadtysięczną publiczność.
- W projekcie **Metropolitanka** – obejmującym „**Spacer po Stoczni Gdańskiej**” oraz „**Spacer po Starym i Głównym Mieście**” (100 spacerów) słuchowiska, publikację i aplikację mobilną „Stocznia jest kobietą” – wzięło udział 1,4 tys. osób. Z jednej strony angażuje on pracownice Stoczni Gdańskiej i ich rodziny w działania służące ocaleniu pamięci i historii tego ważnego dla historii miasta i Europy miejsca; z drugiej – sprawia, że przekaz historyczny jest bardziej przystępny dla mieszkańców i turystów. Aplikacja „Stocznia jest kobietą”, będąca częścią projektu „**Stocznia jest kobietą – projekt senierek i seniorów**” realizowanego przez Stowarzyszenie Arteria w partnerstwie z IKM, została uhonorowana nominacją do prestiżowego konkursu Mobile Trends Awards 2016 w kategorii „Podróże i turystyka”.
- W celu wzmocnienia poczucia tożsamości gdańszczan przeprowadzono 8. odsłonę projektu „**Zrozumieć Sierpień**”, czyli społecznych obchodów Sierpnia '80 upamiętnia-



Powiązanie
z Programem
Integracja
Społeczna
i Aktywność
Obywatelska

jących współpracę, jedność i solidarność mieszkańców Gdańska podczas strajków sierpniowych. Do stworzonego przez ECS programu realizowanego w dzielnicach Gdańska zaangażowano mieszkańców, grupy nieformalne i organizacje pozarządowe. W kilku dzielnicach Gdańska zorganizowane zostały pikniki, warsztaty, wystawy. Przeprowadzono szereg akcji społecznych służących uatrakcyjnieniu przestrzeni publicznej, w tym namalowano murale, zagospodarowano tereny zielone oraz ustawiono meble miejskie wykonane przez mieszkańców (Biskupia Górka i Piaskownia).

1,27 tys.

W edukacyjno-kulturalnym programie obchodów Sierpnia '80 „Zrozumieć Sierpień” udział wzięło 40 organizacji, instytucji, firm i grup, a zaproszenie do wspólnego działania przyjęło 1,27 tys. osób. Projekt był realizowany w 8 dzielnicach Gdańska (Aniołki, Biskupia Górka, Nowy Port, Orunia, Śródmieście, Piecki-Migowo, Siedlce i Stogi).

Źródło: Europejskie Centrum Solidarności



ryc. 8. Realizacja projektu Zrozumieć Sierpień na Biskupiej Górcie. To projekt łączący aspekty obywatelskie, kulturalne i edukacyjne, którego celem pokazanie ruchu Solidarności jako niekwestionowanego sukcesu obywatelskiego; fot. Grzegorz Mehring

→ **Obchody 90-lecia przyłączenia Oliwy do Gdańska** były szczególną okazją do integracji oliwian oraz promocji specyfiki dzielnicy jako wyjątkowego miejsca na mapie Gdańska. Uroczysta okolicznościowa sesja Rady Miasta Gdańska w Oliwie, koncerty, wystawy, spotkania, specjalna edycja plenerowej imprezy Viva Oliva, pikniki, gry terenowe – różnorodne wydarzenia odbywające się na przestrzeni całego roku, z kulminacją w okresie letnim, z jednej strony zaktywizowały i połączyły różne środowiska oliwskie i wzmocniły poczucie dumy mieszkańców ze swojej dzielnicy, z drugiej zaś sprzyjały promocji atrakcyjnego turystycznie zakątka Gdańska, oliwskich artystów, cyklicznych wydarzeń kulturalnych i wyjątkowych miejsc.

→ **Święta ulic i dzielnic** – jako wydarzenia szczególnie budujące więzi między mieszkańcami – mają wielorakie znaczenie: przez wspólne działanie, emocje, zabawę czy współzawodnictwo służą kultywowaniu ważnych dla wspólnoty jubileuszy, rocznic związanych z historią miasta; pogłębiają świadomość dziedzictwa historycznego i kulturowego wśród kolejnych pokoleń gdańszczan; zwracają ich uwagę na najistotniejsze sprawy dotyczące miasta i poszczególnych dzielnic; popularyzują wiedzę o Gdańsku, przez co wpływają na postawy gdańszczan jako ambasadorów miasta.

Na tradycyjne **Święto Ulicy Północnej** – bezpośrednio odwołujące się do ul. Północnej w Brzeźnie i kojarzące się z szeroko pojętą Północą – złożyły się w 2016 r. różne wydarzenia artystyczne i edukacyjne: warsztaty artystyczne dla dzieci, wernisaż wystawy Zbigniewa Petranka „Ludzie z Północy”, wernisaż zdjęć Soni Samulskiej „Trondheim – miasto na Północy”, koncert kwartetu klarnecistów z Akademii Muzycznej w Gdańsku, koncert zespołu Szela oraz spektakl teatru A3 pt. „Sen o nocy letniej”. Zorganizowane przez klub Gama GAK spotkanie obecnych i byłych mieszkańców Letnicy odnowiło stare więzi i pomogło nawiązać nowe. Program, obok wspólnej zabawy, obejmował także prezentację multimedialną historycznych i aktualnych zdjęć Letnicy, wpis do książki pamiątkowej i wspólne zdjęcie letniczan.

Z kolei popularne **Święto Ulicy Mariackiej**, wieńczące po raz siódmy Międzynarodowe Targi Bursztynu AMBERMART, przyciągnęło rzesze zainteresowanych mieszkańców i miłośników najpiękniejszej gdańskiej uliczki. Edycja z 2016 r. – pod hasłem „Na Mariackiej w Siódmym Niebie” – objęła koncerty, wystawy, przedstawienia i spotkania estradowe. Była świetną okazją do zabawy, sprzyjała wspomnieniom i edukacji.



Powiązanie
z Programem
Operacyjnym
Przestrzeń
Publiczna

→ Artystyczne interwencje w przestrzeń publiczną Gdańska nadają codziennym miejscom nowy kontekst i pozwalają odkryć je ponownie, spojrzeć na nie z innej perspektywy. W 2016 r. rozpoczęto pracę nad systemowym opracowaniem zasad tworzenia obiektów sztuki w Mieście. W tym celu stworzono program **Sztuka Współczesna w Przestrzeni Publicznej**, który pozwoli w przyszłości na zwiększenie liczby realizowanych projektów, a przede wszystkim na poprawę jakości tego typu realizacji. Działanie koordynuje CSW „Łaźnia”, prowadząca od kilku lat Galerię Zewnętrzną Miasta Gdańska na Dolnym Mieście. Instytucja opracowała plan inwentaryzacji dotychczasowych obiektów oraz interwencji w przestrzeni publicznej; pracuje nad stworzeniem strony internetowej projektu z bazą obiektów sztuki i wskazaniem modelu współpracy z partnerami prywatnymi oraz ma przygotować standardy i rekomendacje zgodne z planami zagospodarowania przestrzennego.

→ Dotychczas rozwijano projekt **Galerii Zewnętrznej Miasta Gdańska**, mającej na celu **rewitalizację Dolnego Miasta przez wzbogacanie przestrzeni publicznej wysokiej jakości działaniami artystycznymi** – przede wszystkim w zakresie przygotowania realizacji kolejnych inwestycji. W 2016 r. wykonano dokumentację projektową realizacji

„Scent Of Color / Zapach Koloru” autorstwa Carmen Einfinger dla lokalizacji przy ul. Dolnej (między ul. Łąkową a Jaskólcą) oraz „Leader Swing / Wódz Hustawka” autorstwa Fernanda Sancheza Castilio dla lokalizacji na skrzyżowaniu ul. Śluzy i ul. Wróbla.

- Wraz ze zwiększeniem wrażliwości władz i mieszkańców na przestrzeń publiczną miasta, **w 2016 r. rozpoczęto prace legislacyjne nad zmianą miejskiej uchwały pomnikowej regulującej procedury wnoszenie pomników na terenie Gdańska.** Zmiany mają doprowadzić do podwyższenia ich jakości i ujednolicenia reguł stawiania (niezależnie od tego, kto jest inicjatorem), a przede wszystkim do obowiązku przeprowadzenia otwartego konkursu na projekt pomnika. W komisji konkursowej, oprócz przedstawicieli władz Miasta, będzie uczestniczyć większe niż dotychczas grono przedstawicieli środowisk artystycznych.
- Z powstawaniem obiektów sztuki w przestrzeni publicznej związane były również projekt **„Przestrzenie publiczne odNOWA”** koordynowany przez Dział Rozwoju Przestrzeni Publicznej Gdańskiego Zarządu Dróg i Zieleni. Określone w nim nowe standardy projektowe przy remontach i przebudowie ulic, zagospodarowywaniu przestrzeni publicznych w sposób szczególnie uwzględniały potrzeby pieszych. Projektowane przestrzenie mają być bezpieczne, dostępne i umożliwiać korzystanie z atrakcyjnej oferty spędzania czasu wolnego.
- W trosce o przestrzeń publiczną, a jednocześnie potrzebę budowania tożsamości lokalnej, wpisuje się również stworzenie **jednolitego systemu tablic upamiętniających ważne miejsca i osoby.** W 2016 r. powstały prototypy projektów tablic i trwały środowiskowe konsultacje dotyczące ich estetyki. Zawieszenie pierwszych tablic po konsultacjach środowiskowych zaplanowano na połowę 2018 r. w związku z planowanym Zjazdem Gdańszczan.



ryc. 9. Festiwal Narracje na Biskupiej Górze; fot. Instytut Kultury Miejskiej

- Obiekty sztuki, stałe bądź o charakterze efemerycznym, powstawały również podczas dużych gdańskich wydarzeń kulturalnych. Warto w tym miejscu wspomnieć realizacje Anny Krawieckiej i Rafała Smolińskiego, Kuby Bąkowskiego, Adama Wasilewskiego, Karoliny Freino, Aleksandry Ciapki i Filipa Ignatowicza czy Normana Leto i Michała Marcza w ramach festiwalu Narracje, którego 8. edycja odbyła się na Biskupiej Górze pod hasłem przewodnim „Królestwo (60,8 m n.p.m.)”. Dzielnica na 2 dni zapełniła się licznymi instalacjami oraz interwencjami w przestrzeni publicznej.
- W ramach **Stypendium Kulturalnego Miasta Gdańska** dofinansowano projekty, które odbywały się w przestrzeni Dolnego Miasta oraz na terenach Stoczni Gdańskiej, m.in. instalację *site-specific* przy pl. Wałowym w Gdańsku poświęconą Stanisławie Przybyszewskiej. Realizacja autorstwa Anny Leśniak została przygotowana na otwarcie wystawy, która stanowiła podsumowanie ostatniego projektu artystki, pt. „Invisible inVisible / Niewidzialne Widzialnego”, rozpoczętego w 2012 r. i składającego się z 5 realizacji opartych na biografiach kobiet „nieumiejscowionych” w historii. Ponadto w Hali B64 Stoczni Gdańskiej odbył się cykl „ulotnych” wydarzeń Gosi Golińskiej pn. „Primavera. Śnienie 1”, zrealizowany we współpracy z innymi artystami. Obejmował on takie działania, jak: instalacja, rzeźba, fotografia, performance dźwiękowo-wizualny. W Centrum św. Jana, na wystawie pt. „Cierpliwość”, zaprezentowano wielkoformatowe hafty Iwony Zajęc. Prace stanowią część rozprawy doktorskiej pt. „Cud ciężkiej pracy jako rytuał codziennego życia”, w której artystka proponuje nam refleksję nad etosem pracy oraz szeroko pojętymi zmianami, do których ona prowadzi. Odsłony tej pracy będą prezentowane w 2017 r. m.in. na terenie Stoczni Gdańskiej, w CSW „Łaźnia”, a podsumowanie zostanie zwieńczone katalogiem.
- W 2016 r. odbyła się ostatnia edycja **Monumental Art**. Celem festiwalu było stworzenie w perspektywie zintegrowanej galerii malarstwa monumentalnego oraz budowanie największej w Europie kolekcji prac malarstwa wielkoformatowego uznanych artystów ze świata. Pod przewodnim hasłem „Oczekiwanie” wykonano 4 nowe prace: Jorge Pomara (Argentyna), Dawida Petroniego (Argentyna), Kamila Kuzki oraz wspólne dzieło Dariusza Milczarka, Jana Podgórskiego, Artura Prymona i Tomasza Prymona. Łącznie na terenie Zaspy znajduje się 58 murali o zróżnicowanej tematyce.



Powiązanie
z Programem
Operacyjnym
Edukacja

- Jednym z najistotniejszych działań w zakresie realizacji całego Programu Operacyjnego jest stworzenie od podstaw **Gdańskiego Programu Edukacji Kulturowej (GPEK)**. Ma on posłużyć rozwijaniu kompetencji kulturalnych i kulturowych prowadzących do **świadomego uczestnictwa w kulturze mieszkańców Gdańska**. Jego budowa wymaga nawiązania relacji i twórczej wymiany doświadczeń między wieloma aktorami procesu: gdańskimi i regionalnymi instytucjami kultury, organizacjami pozarządowymi działającymi w obszarze kultury i edukacji, nauczycielami, środowiskami naukowymi i wieloma innymi. W 2016 r. zrealizowano ankietę badawczą „**Sieć Kultury. Edukacja kulturowa w województwie pomorskim**”, której celem była diagnoza środowiska zajmującego się edukacją kulturową na Pomorzu, oraz powołano grupę roboczą ds. GPEK, która sporządziła analizę dotychczasowych działań w obszarze edukacji kulturowej w Gdańsku i innych miastach oraz zidentyfikowała potencjalnych organizatorów i odbiorców działań edukacji kulturowej: osoby zarządzające instytucjami kultury, praktyków prowadzących lub organizujących działania z zakresu edukacji kulturowej, a także samych mieszkańców.
- **Gdański Program Rozwoju Czytelnictwa** jest wieloletnim i wieloetapowym działaniem wymagającym ścisłej współpracy z różnymi grupami odbiorców, w tym placówkami

oświatowymi. W 2016 r. w ramach działań służących pobudzeniu wzrostu czytelnictwa rozpoczęto projekt **Modelowa Biblioteka Szkolna**, który ma na celu wypracowanie standardów obsługi w gdańskich bibliotekach szkolnych, poprawę infrastruktury i zasobów bibliotecznych oraz wypromowanie szkolnych bibliotek Gdańska jako centrów edukacji kulturalnej, miejsca spotkań młodzieży, pedagogów i rodziców, promocji czytelnictwa i dobrej książki.

- Kontynuowano realizację **inicjatyw poświęconych czytelnictwu**, takich jak: Przystanek Książka (obchody Światowego Dnia Książki i Praw Autorskich, podczas których zabytkowym tramwajem „N” zabierano czytelników w literacką podróż z książką w dłoni na trasie Oliwa – Dworzec Główny – Siedlce), terenowa gra miejska „Książka GO!”, dyskusyjne kluby książki, akcja „Z książką na start” (skierowany do dzieci w wieku do 6 lat), projekt „Książka bez barier” (realizowany wspólnie z MOPR i skierowany do osób pozostających w domu), maratony czytelnicze dla uczniów szkół, festiwal „MALT – Młoda Ambitna Literatura Trójmiasta”, projekt „Biblio+doc” (promujący niszowe kino współczesne), „Biblioteka na plaży”. Zorganizowano również festiwale literackie, takie jak Sztuka Czytania czy Gdańskie Spotkania Komiksowe.



Jeden czytelnik wojewódzkiej i miejskiej Biblioteki Publicznej wypożyczył w 2016 r. średnio 10,2 woluminów (co oznacza spadek zaledwie o 0,9% w porównaniu do 2015 r.)

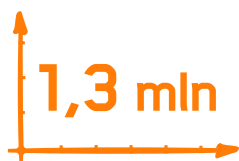
Źródło: Bank Danych Lokalnych, Główny Urząd Statystyczny

- W 2016 r. czyniono starania, aby gdańska Karta do Kultury została przekształcona w styczniu 2017 r. w **Metropolitalną Kartę do Kultury**. Czytelnikom umożliwiono wypożyczanie książek z dowolnej biblioteki publicznej w Trójmieście, Redzie, Rumi, Wejherowie, Bolszewie, Pucku, Starogardzie Gdańskim, Bobowie, Trąbkach Wielkich i Luzinie, jak również korzystanie ze zniżek: w kawiarniach, przy zapisach na różnego rodzaju kursy oraz zakupie biletów do kina, na koncerty, przedstawienia, wystawy.



116 877 czytelników wypożyczyło minimum raz w 2016 r. książkę w dowolnej filii WiMBP w Gdańsku.

Źródło: Wojewódzka i Miejska Biblioteka Publiczna w Gdańsku



W 2016 r. zarejestrowano 1 281 853 wypożyczeń z WiMBP, a 855 349 osób odwiedziło filie WiMBP w celu skorzystania z czytelni czasopism i internetu.

Źródło: Wojewódzka i Miejska Biblioteka Publiczna w Gdańsku

- ➔ Rok 2016 upłynął także pod znakiem przygotowań do **II Metropolitalnego Forum Kultury** poświęconego bibliotekom jako ośrodkom kultury. Zagadnienia poruszane na Forum dotyczyły miejsca i roli biblioteki w zmieniającym się otoczeniu społecznym i w nowej tkance miejskiej oraz wyzwań stawianych obecnie przed pracownikami bibliotek. Organizatorami Forum były: Obszar Metropolitalny Gdańsk-Gdynia-Sopot, Miasto Gdańsk, Urząd Marszałkowski Województwa Pomorskiego, Miasto Sopot, WiMBP w Gdańsku, Miejska Biblioteka Publiczna w Sopocie, IKM, Filharmonia Kaszubska. Zaproszenie do udziału w Forum zostało skierowane do bibliotek w całej Polsce.



Powiązanie
z Programem
Operacyjnym
Edukacja

- ➔ **Prowadzenie działań edukacyjnych dla różnych grup wiekowych stało się już standardem w działalności instytucji kultury** prowadzonych i współprowadzonych przez Miasto. Dzięki temu edukacja kulturowa przebiega wielotorowo: przez stowarzyszenia i organizacje statutowo edukujące społeczeństwo, przez Miasto w ramach programów edukacji kulturowej oraz przez same instytucje kultury. Poniżej znajduje się przegląd oferty Gdańska z 2016 r. na polu edukacji artystycznej, filmowej, historycznej i obywatelskiej. Szczegółowy opis wszystkich działań wykraczałby poza ramy objętościowe niniejszego raportu, dlatego poniższe zestawienie ma charakter wybiórczy.

■ Edukacja artystyczna

- Gdańska Galeria Miejska w 2016 r. prowadziła szereg działań edukacyjnych skierowanych do różnego grona odbiorców. Przez cały rok instytucja prowadziła pracownię artystyczną – miejsce stworzone z myślą o edukacji, połączone z Galerią Günтера Grassa. W przestrzeni tej odbywały się warsztaty edukacyjne poświęcone wystawom prezentowanym w galeriach GGM. Inne przykładowe działania GGM na polu edukacji artystycznej to projekt „Ranne szychty” (festiwal Grassomania), na który złożyły się spotkania autorskie oraz warsztaty skierowane do artystów i literatów z Gdańska i Wrocławia, oraz „Warsztaty kreatywnego pisania Loesje” (projekt Grassowanie 2016).
- Gdański Archipelag Kultury to instytucja, która ma w swojej ofercie całe spektrum warsztatów skierowanych do różnych grup wiekowych. Zajęcia odbywają się w licznych placówkach instytucji umiejscowionych w różnych dzielnicach Gdańska. Przykładowe zajęcia, które odbyły się w 2016 r., to: taniec nowoczesny, taniec artystyczny, hip-hop, ceramika, teatr ruchu, zajęcia kreatywne dla dzieci, rysunek, malarstwo, zajęcia wokalne, rzeźba, śpiew solowy.
- Z kolei w styczniu 2016 r. zespół Cappella Gedanensis wprowadził nową formułę programów edukacyjnych – tzw. poranki muzyczne, w ramach których dzieci mogą obcować z muzyką, a także mają okazję poznać oryginalne stroje oraz instrumenty z danej epoki.

- Oferta edukacyjna CSW „Łaźnia” była dostępna w obu placówkach: na Dolnym Mieście (Łaźnia 1) oraz w Nowym Porcie (Łaźnia 2). W 2016 r. odbył się blok warsztatów w ramach projektu „Dolne Miasto. W centrum”, którego celem była integracja mieszkańców dzielnicy Dolne Miasto przez sztukę. Zorganizowano warsztaty: „Piątek sztuka” (odbywające się w każdy piątek spotkania z twórcami i animatorami prezentującymi wybrany obszar sztuki współczesnej; przedstawiali oni różne rodzaje aktywności artystycznej, sięgając do technik i nurtów sztuki XXI w.), „Czas na sztukę” (interdyscyplinarny cykl działań edukacyjno-artystycznych realizowany w trakcie ferii zimowych i wakacji), „Dotyk sztuki” (cykl warsztatów skierowany do dzieci i młodzieży, prowadzonych przez artystów współpracujących z CSW „Łaźnia”; celem zajęć jest rozwinięcie wyobraźni, ekspresji i zdolności do działania oraz potrzeby samodzielnego obcowania i poznawania sztuki współczesnej), „Lekcje sztuki dla seniorów” (warsztaty integrujące tradycyjne oprowadzanie kuratorskie po wystawie z wykładem mającym na celu wprowadzenie w kluczowe zagadnienia sztuki współczesnej i warsztatami plastycznymi), „Poznaj sztukę” (projekt edukacyjno-interdyscyplinarny, którego celem jest podniesienie umiejętności artystycznych i świadomości kulturalnej środowisk zagrożonych patologiami) i in. Warsztaty edukacyjne były również obecne w CSW „Łaźnia 2”, gdzie w ramach projektu „Nowy Port. W centrum” zorganizowano m.in. akcje: „Uwaga! Zima” (warsztaty rękodzielnicze, podczas których dzieci poznawały różne techniki plastyczne), „Dobry, lepszy... – warsztaty o Królowej Śniegu i ciepłych pragnieniach” (które były skupione wokół baśni Andersena i łączyły w sobie działania plastyczne oraz doświadczenia muzyczne, wizualne i ruchowe), „100 rzeczy z papieru i tektury” (warsztaty plastyczne dla dzieci w wieku szkolnym).
- W 2016 r. w ofercie Miejskiego Teatru Miniatura znalazły się warsztaty rodzinne „Dziki dźwięki” oraz zajęcia taneczne dla dzieci i młodzieży prowadzone w ramach Dziecięcego Teatru Tańca ALLEGRO. Ponadto realizowany był stały program edukacyjny „MOST – Młodzieżowa Otwarta Scena Teatralna”, przewidujący zajęcia dla dzieci i młodzieży oraz obóz artystyczny w okresie wakacyjnym. Odbyło się również sympozjum dotyczące współczesnych aspektów inscenizacji – „Co nowego?”.
- Ponadto w konkursie grantowym dofinansowano wiele projektów edukacyjnych zorganizowanych przez organizacje pozarządowe, w tym m.in.: „Pigułka Sztuki dla Seniora” (Fundacja Inicjatyw Społeczno-Kulturalnych FORUM), „Mała Szkoła Dawnej Sztuki – 2016” (Fundacja Silva Rerum), „Oliwska Akademia Sztuki” (Fundacja Wspólnota Gdańska), „Warsztat i Wyobraźnia” (Stowarzyszenie Nowy Port Sztuki), „Kuźnia – centrum edukacji kulturalnej na gdańskiej Oruni 2016” (Fundacja Innowacji Społecznej).

■ Edukacja filmowa

- W Klubie Żak odbyła się kolejna edycja cyklu edukacyjnego Dyskusyjnego Klubu Filmowego „Nowe Horyzonty Edukacji Filmowej”. W 1. połowie roku w projekcie co miesiąc uczestniczyło 1516 uczniów i nauczycieli, a w 2. połowie – 1929. Zajęcia odbywały się w systemie: wykład – projekcja – dyskusja – warsztat. Nauczyciele otrzymali rozbudowane materiały dydaktyczne do każdego tytułu, a filmy prezentowane były w blokach: „Filmowe podróże”, „Filmowi bohaterowie”, „Kino współczesne”, „Młodzi w obiektywie”, „Wielokulturowość w filmie”, „Trudne tematy”, „Między tekstami kultury”.

- W GAK działa „Kino w blokowisku” – to darmowe projekcje filmowe pod gołym niebem organizowane od 2016 r. w dwóch oddziałach: Plamie oraz Projektorni. W każdy czwartek września w Gdańsku-Brzeźnie prezentowano filmy czeskie i bałkańskie, a w każdy piątek – kino francuskojęzyczne. Wydarzenie to cieszyło się dużym zainteresowaniem mieszkańców Brzeźna i Zaspy.
- W 2016 r. CSW „Łaźnia” zrealizowała – w ramach projektu KinoPort – 617 seansów dla niemal 10 tys. widzów. Poza regularnym repertuarem na widzów czekały wydarzenia specjalne, np. „Siła dokumentu” (przeгляд najlepszych filmów dokumentalnych wyświetlanych w polskich kinach w 2015 r.), przedpremierowa projekcja filmu „Mów mi Marianna” i spotkanie z reżyserką Karoliną Bielawską, „Światłoczuła klasyka” (spotkania, podczas których widzowie mieli okazję zobaczyć klasykę światowego kina prezentowaną za pomocą tradycyjnej taśmy 35 mm oraz mogli wziąć udział w dyskusji na temat prezentowanego filmu), „Kino rodzinne” (cykliczne seanse kina familijnego), „KinoPort Dzieciom” (cykl dla dzieci odbywający się w ferie szkolne), „Ultima Thule – na krańcu świata” (przeгляд kina islandzkiego), „Short Waves Festival 2016: Krajowa Siódemka” (ogólnopolski konkurs filmowy w ramach 8. edycji Short Waves Festival), „Stary człowiek i może – pokaz filmów krótkometrażowych dla seniorów (i nie tylko)”, „Kinoeksperymenty” (cykl filmowy przybliżający twórczość artystów z kręgu kina eksperymentalnego). Ponadto w Łaźni 2 przeprowadzono szereg warsztatów, m.in.: „Animacja na jednym arkuszu – warsztaty animacji poklatkowej”, „Latarnia morska, Gdańsk-Nowy Port – warsztat filmu animowanego realizowanego metodą animacji poklatkowej (stop-motion) za pomocą technik animacji przestrzennej (lalkowej)” (zajęcia polegały na realizacji krótkiej etiudy nt. historii latarni morskiej w Nowym Porcie na podstawie wymyślonego przez uczestników scenariusza), „Warsztaty animacji poklatkowej dla szkół”, „Sztuka filmu animowanego” (cykl warsztatów i spotkań z twórcami animacji skierowany do młodzieży szkolnej, dorosłych i seniorów), „Malowanie dźwiękiem” (warsztaty intermedialne wykorzystujące nowe technologie), „Mikromapping” (zajęcia filmowe oparte na eksperymentalnej animacji i technice videomappingu).
- Gdański Teatr Szekspirowski zrealizował projekt „Kino na Szekspirowskim”, podczas którego odbyły się pokazy z widokiem na dachy Głównego Miasta, inspirowane projekcjami filmowymi „Rooftop Cinema” na dachach budynków Nowego Jorku. W cyklu zaprezentowano najciekawsze filmy ubiegłych lat, które zdobyły nagrody i wyróżnienia na najważniejszych festiwalach filmowych, takich jak Sundance, Berlinale, festiwal w Cannes czy festiwal w Wenecji. Projekt ten powstał w wyniku partnerstwa instytucji (Urzędu Miejskiego w Gdańsku i Gdańskiego Teatru Szekspirowskiego) i organizacji społecznych (Stowarzyszenie „Hamulec Bezpieczeństwa”).
- W 2016 r. w repertuarze Miejskiego Teatru Miniatura znalazł się spektakl dla dzieci „Tajemnica kina” – pełna humoru adaptacja książki z bestsellerowej serii „Biuro Detektywistyczne Lassego i Mai”.
- Muzeum Historyczne Miasta Gdańska prowadziło projekt „Kino na Westerplatte”, który powstał w wyniku partnerstwa ze Stowarzyszeniem „Fort” i polegał na organizacji cyklu projekcji plenerowych filmów wojennych (m.in. „Hubal”, „Westerplatte” z 1967 r., „Wolne Miasto”, „Orzeł”) pod Wartownią nr 1 na Westerplatte. Po projekcjach chętni widzowie mogli wziąć udział w nocnym zwiedzaniu Westerplatte z członkami Stowarzyszenia „Fort”.

- Europejskie Centrum Solidarności przeprowadziło w 2016 r. Warsztaty Filmowe „Niepokorni”, adresowane do uczniów szkół ponadpodstawowych, którzy obejrzeni filmowe biografie ludzi związanych z Komitetem Obrony Robotników.
- W ramach konkursu grantowego dofinansowano wiele projektów z pogranicza edukacji filmowej zorganizowanych przez organizacje pozarządowe, w tym m.in.: „Duże Kino na Dywanie – seanse z warsztatami dla dzieci w wieku 8–12 lat” i „Kinematograf – seanse z dyskusjami dla osób w wieku senioralnym” (Fundacja Generacja), „Morze Kina Zaangażowanego 2016” (Stowarzyszenie im. Stanisława Brzozowskiego), „Watch Docs” – Objazdowy Festiwal Filmowy „Prawa Człowieka w Filmie” (Stowarzyszenie K3 – Kulturalne Trójmiasto).
- Instytut Kultury Miejskiej zainicjował projekt Dziecięcy Klub Filmowy, do którego zaproszono dzieci do świata kinematografii i dyskusji na jej temat. Spotkania DzKF odbywały się raz w miesiącu; każde z nich rozpoczynało się krótką prelekcją wprowadzającą w tematykę filmu oraz dyskusją z dziećmi już po seansie.

■ Edukacja historyczna

- Zajęcia edukacyjne dla dzieci i młodzieży w Muzeum Historycznym Miasta Gdańska (MHMG) były realizowane przez Dział Edukacji oraz przez oddziały: Dom Uphagena, Muzeum Bursztynu, Muzeum Poczty Polskiej. Dział Edukacji prowadził w 2016 r. dwa cykle: Program Edukacji Muzealnej „Sowa” oraz Program Edukacji Kulturalnej „Sowa”. W ramach pierwszego zrealizowano m.in.: „Lekcje muzealne” (297 lekcji w 4 placówkach Muzeum; dzieci uczyły się przez zabawę, w której ważną rolę odgrywały rekwizyty i pomoce dydaktyczne), „Maluszki w Muzeum” (program skierowany do dzieci w wieku 1–3 lat oraz ich opiekunów, którego zadaniem było wytworzenie naturalnego związku między przestrzenią muzealną a małym człowiekiem), „Ferie zimowe w Gdańsku” oraz „Akcja Lato” (programy edukacyjne przeprowadzone podczas ferii zimowych), XVIII konkurs muzealny dla dzieci i młodzieży w Domu Uphagena. Ponadto, w ramach programu edukacyjnego dla dorosłych, odbyły się: „Czwartki w Historycznym” (spotkania o charakterze popularnonaukowym, w tym wykłady, oprowadzania kuratorskie, wernisaże wystaw i promocje wydawnictw), „Kultura dawnego Gdańska” (ogólnodostępne wykłady popularnonaukowe Towarzystwa Dom Uphagena we współpracy z Muzeum), „Sport jako szkoła patriotyzmu – o Gedanii w rocznicę egzekucji Polaków 11 stycznia 1940 r.” (wykład w Muzeum Poczty Polskiej).
- Głównym celem działalności edukacyjnej ECS jest budowanie tożsamości i świadomości społecznej przez propagowanie historii pokojowej rewolucji Solidarności i idei solidarności, które zapoczątkowały demokratyczne przemiany w Europie Wschodniej, a także kształtowanie świadomych i dojrzałych postaw obywatelskich wynikających z etosu solidarności. W 2016 r. w zakresie działalności edukacyjnej przeprowadzono m.in.: „Warsztaty historyczne” (skierowane do uczniów wszystkich typów szkół), „Solid(ar)na ferajna” (program skierowany do rodzin z dziećmi w wieku 6–11 lat, którego głównym celem jest poznanie historii stoczni i wydarzeń związanych z najnowszymi dziejami Polski), „Solidarna szkoła” (ogólnopolski projekt skierowany do szkół podstawowych, gimnazjalnych i ponadgimnazjalnych, którego celem jest zaangażowanie całej szkolnej społeczności w edukację solidarnościową, a także poznanie historii Solidarności i opozycji demokratycznej w PRL), warsztaty *found footage* „Minuta o grudniu” (adresowane do licealistów i studentów, mające na celu przybliżyć uczestnikom temat Grudnia '70).



Powiązanie
z Programem
Integracja
Społeczna
i Aktywność
Obywatelska

- W Miejskim Teatrze Miniatura odbyła się premiera spektaklu „Taśmy gdańskie. Gdańsk po II wojnie światowej”. Spektakl ten jest oparty na zebranych historiach, odwołuje się także do publikacji opisujących powojenną rzeczywistość: „1945. Wojna i pokój” Magdaleny Grzebałkowskiej i „Gdańsk – miasto od nowa” Piotra Perkowskiego. To opowieść o odkrywaniu rodzinnych tajemnic i dowiadrywaniu się, skąd pochodzimy, jak też o trudnych czasach i niejednoznacznych wyborach. Jest to propozycja łącząca edukację artystyczną, historyczną i obywatelską.

■ Edukacja obywatelska

- W 2016 r. IKM zrealizował 10 warsztatów (2-dniowych) dla wsparcia lokalnych organizacji pozarządowych w ramach projektu Akademia Aktywnej Społeczności. Poruszana tematyka to m.in.: wyzwania w pracy z klientem, język angielski w pracy przy projektach międzynarodowych, komunikacja – asertywność, warsztaty antidyskryminacyjne.
 - We współpracy ze Stowarzyszeniem Arteria, dzięki dotacji „Obywatele dla demokracji” Europejskiego Obszaru Gospodarczego, w 2016 r. zrealizowano ostatni rok 3-letniego projektu mającego na celu wyrównanie szans gdańszczan w wieku senioralnym, w szczególności kobiet i dawnych pracowników (pracownic) Stoczni Gdańskiej.
 - Europejskie Centrum Solidarności przeprowadziło „Warsztaty obywatelskie”, których celem było przybliżenie najmłodszym podstawowych praw i wartości, takich jak: solidarność, odpowiedzialność, szacunek dla odmienności, otwartość. W trakcie warsztatów mówiono np. o stereotypach oraz ich wpływie na relacje międzyludzkie, o granicy wolności słowa, równouprawnieniu, a także o problemie prawa dzieci do nauki i odpoczynku.
 - W ramach Forum Młodych odbyła się konferencja skierowana do uczniów szkół ponadgimnazjalnych pod hasłem „Boję się / Szukam / Mam nadzieję”. Uczniowie z całego Pomorza rozmawiali o sprawach, które ich nurtują; młodzieżowa rada wypracowuje bowiem temat spotkania i listę gości – ekspertów. Treść konferencji inspirowała do świadomego i otwartego uczestnictwa w życiu publicznym, co wpisuje się w misję ECS.
 - W 2016 r. odbył się także turniej debat oksfordzkich „Szkola kultury dialogu obywatelskiego na Pomorzu”, który był zwieńczeniem 3-miesięcznego projektu edukacyjnego prowadzonego przez Fundację Mikroakademia, mającego na celu kształtowanie postaw obywatelskich oraz popularyzowanie atrakcyjnych dla młodzieży wzorców komunikacji społecznej.
 - „Dla Polski. Między dumą a kompleksami” to z kolei tytuł trzeciego spotkania z cyklu debat, w trakcie których zaproszeni goście dyskutują o problemach współczesności. Pretekstem do rozmowy są hasła sformułowane w kręgu Związku Młodzieży Polskiej „Zet” w XIX i XX w. Organizatorami wydarzenia były: ECS, Stowarzyszenie im. Bolesława Srockiego oraz Muzeum II Wojny Światowej w Gdańsku.
- ➔ **Tworzenie oferty edukacji kulturowej** w mieście powinno być dziełem wspólnym wielu podmiotów, a przede wszystkim winno zostać poparte badaniami wstępnymi. Dlatego też warto wyszczególnić tutaj program „Sieć kultury. Edukacja kulturowa w województwie pomorskim”. Jest on częścią ogólnopolskiego programu „Bardzo Młoda Kultura”, który służy upowszechnianiu edukacji kulturowej i zwiększeniu jej roli

w działaniach instytucji kultury i oświaty. Program jest prowadzony przez Narodowe Centrum Kultury, a na terenie Gdańska koordynowany przez IKM. W ramach programu przeprowadzonych zostało 7 spotkań informacyjno-integracyjnych w 5 miastach województwa pomorskiego: Chojnicach, Gdańsku, Pruszczu Gdańskim, Ustce i Wejherowie. Łącznie we wszystkich spotkaniach wzięło udział ponad 100 osób – mieszkańcy różnych miejscowości i przedstawiciele rozmaitych podmiotów: pracownicy instytucji kultury, nauczyciele (od przedszkoli do szkół ponadgimnazjalnych), bibliotekarze, działacze organizacji pozarządowych oraz samorządowcy. Spotkania te pomogły w stworzeniu diagnozy środowiska zajmującego się edukacją kulturową. Jest to zaledwie pierwsza część programu „Sieć Kultury”, który zakłada, poza badawczą odstoną projektu, również część integracyjną, warsztatową oraz konkursową.

- W celu wzmacniania współpracy organizatorów działań kulturalnych z gdańskimi uczelniami Biuro Prezydenta ds. Kultury i Fundacja Gdańska zrealizowały w rocznicę urodzin Jana Heweliusza 7. edycję **Święta Gdańskiej Nauki – festiwalu łączącego naukę z zabawą**. W ramach festiwalu zainstalowano Strefę Gdańskiej Nauki w ECS, odbyły się przedstawienia plenerowe z wykorzystaniem mappingu 3D, gry miejskie, spacerzy śladami naukowców, konkursy, warsztaty oraz interaktywne pokazy naukowe. Zwieńczeniem festiwalu był koncert Ester Rady z cyklu „Gwiazdy na Gdańskim Niebie”. W obrębie działań związanych z nauką Biuro Prezydenta ds. Kultury, we współpracy z Nadbałtyckim Centrum Kultury, przeprowadziło cykl spotkań z laureatami nagród naukowych, w tym m.in. Nagrody Naukowej Miasta Gdańska im. Jana Heweliusza.
- Wart odnotowania jest również fakt, że **Akademia Sztuk Pięknych z inicjatywy Miasta udostępniła mieszkańcom przestrzeń Wielkiej Zbrojowni**, w której zorganizowano liczne wystawy i wydarzenia artystyczne, w tym m.in. ogólnopolską wystawę o charakterze konkursowym pn. Najlepsze Dyplomy Akademii Sztuk Pięknych. Zaprezentowano na niej prace wybranych absolwentów publicznych uczelni artystycznych z kierunków: malarstwo, grafika, rzeźba, intermedia. Jedną z najlepszych prac została wyróżniona Nagrodą Prezydenta Miasta Gdańska.
- Od ponad 20 lat Miasto Gdańsk, współpracując z **Akademią Muzyczną i Politechniką Gdańską**, wspiera finansowo organizację koncertów wykonywanych przez studentów AMuz pn. „Akademia Muzyczna w Politechnice”. W 2016 r. wykonano 8 koncertów kameralnych. Ponadto Prezydent Miasta Gdańska ufundował główną nagrodę w IV Międzynarodowym Bałtyckim Konkursie Pianistycznym organizowanym przez AMuz, którego celem jest prezentacja i promocja młodych utalentowanych muzyków, i tym samym pomoc w rozwoju ich artystycznej kariery.
- Współpracując z **Oddziałem Gdańskim Polskiej Akademii Nauk**, Miasto wsparło organizację cyklu wykładów popularnonaukowych pt. „Medycyna a Muzyka”, które odbyły się w ramach cyklu „Wszechnica PAN”.
- Większość miejskich instytucji kultury współpracuje z gdańskimi uczelniami przy organizacji licznych projektów kulturalnych oraz konferencji. W 2016 r.:
 - Gdański Archipelag Kultury kontynuował współpracę z gdańskimi uczelniami, współorganizując z ASP oraz AMuz spektakl muzyczny „Przeleć mnie”, wystawę fotograficzną „Foto FETA”, cykliczne koncerty „Jodowanie” (z muzyczną klasyczną, jazzową i rozrywkową, nawiązujące do dawnej tradycji koncertów w Brzeźnie), wystawę prac Jakuba Ostoja-Lńskiego, studenta IV roku Wydziału Rzeźby i Intermediów ASP w Gdańsku. Z kolei z Politechniką Gdańską GAK współorganizował

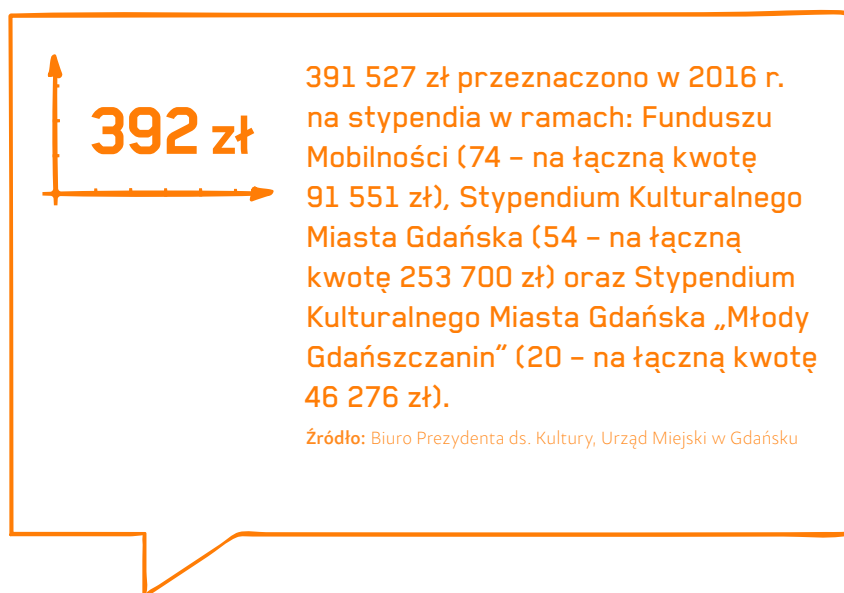
Technikalia, a z Biblioteką Gdańską PAN – wystawę pokonkursową 9. Międzynarodowego Konkursu na Exlibris i Małą Formę Graficzną „Sny Gdańskiego Neptuna”.

- Instytut Kultury Miejskiej, wspólnie z ASP, zorganizował w ramach Gdańskiej Szkoły Muralu warsztaty w pracowni Jacka Zdybła oraz plener w Wiźnie dla uczestników programu. Z UG natomiast IKM współpracował przy organizacji cyklu wykładów „Architektura Gdańska”, które odbywały się raz w miesiącu w budynku Instytutu Historii Sztuki.
- Muzeum Historyczne Miasta Gdańska współpracowało z Instytutem Historii PAN przy organizacji konferencji, takich jak: „Dom jako miejsce pracy w Gdańsku epoki przedindustrialnej na tle porównawczym”, „Gdańsk 1945–1960. Problemy źródłoznawcze”. Muzeum jest również inicjatorem wielkoformatowych wydarzeń – np. ogólnopolskiej konferencji „Prosimy dotykać eksponatów”.
- Gdańska Galeria Miejska współpracowała z ASP m.in. przy projektach: „Głęboka Woda”, „Sztuka jako gra” (przy której działała również galeria studencka Start) oraz „Gdańskie Biennale Sztuki”.
- Centrum Sztuki Współczesnej „Łaźnia” zacieśniło współpracę z ASP przy tworzeniu festiwalu In Out oraz przy warsztatach animacji filmowej w ramach projektów „Animujemy Gdańsk” oraz „Poznaj Sztukę”. W obu przedsięwzięciach kadra ASP opracowywała merytorycznie program i udzielała wsparcia technicznego. Ponadto podczas wystawy „Tabela Co? Czym? [Polityka]” profesorowie z ASP prowadzili zajęcia edukacyjne.
- Miejski Teatr Miniatura, współpracując z UG i ASP, zorganizował debaty o sztuce z udziałem laureatów nagród artystycznych.
- Europejskie Centrum Solidarności kontynuowało współpracę z UG przy konferencji naukowej „Czerwiec 1976” oraz XVI Ogólnopolskim Zjeździe Socjologicznym, podczas którego zorganizowano debatę „Nie-Solidarni i nieufni. O przeoczeniach wizjonerów i projektantów transformacji”. We współpracy z AMuz zorganizowano po raz kolejny „Kolędowanie w ECS” skierowane do mieszkańców miasta. Z kolei wspólnie z ASP przygotowano warsztaty oparte na zbiorach ECS oraz 2-dniowe zajęcia w przestrzeni Stoczni Gdańskiej wzbogacone o spotkanie studentów z byłymi pracownikami stoczni.

Cel operacyjny IV.2. Zwiększenie atrakcyjności Gdańska jako miasta sprzyjającego rozwojowi kultury.

- ➔ Funkcjonowanie silnych i zróżnicowanych środowisk artystycznych jest możliwe dzięki finansowemu wsparciu Miasta Gdańska. Poprzez dofinansowanie projektów kulturalnych i artystycznych, w drodze konkursu ofert, Miasto Gdańsk realizuje samorządowy obowiązek przypisany gminom polegający na wspieraniu działalności podmiotów i osób fizycznych realizujących zadania z zakresu kultury i sztuki oraz dziedzictwa narodowego. Dzięki **Stypendium Kulturalnemu Miasta Gdańska** osoby fizyczne zajmujące się twórczością artystyczną oraz upowszechnianiem kultury otrzymały środki finansowe na realizację przedsięwzięć artystycznych, w tym w szczególności na prace twórcze zmierzające do powstania dzieła, wykonania, wydania utworu, zorganizowania kursu czy wydarzenia kulturalnego.

- W ramach Stypendium Kulturalnego Miasta Gdańska wyodrębnione są dwa dystyngtywne fundusze. Pierwszy to **Stypendium Kulturalne Miasta Gdańska „Młody Gdańszczanin”** – dla uczniów gdańskich szkół artystycznych, studentów gdańskich uczelni oraz zamieszkałych w Gdańsku absolwentów szkół artystycznych i uczelni, którzy nie ukończyli (bądź kończą w roku składania wniosku) 30 lat. Stypendium to ma służyć realizacji przedsięwzięć artystycznych, w tym w szczególności dofinansowaniu kosztów podróży, czesnego i innych opłat związanych z udziałem w konkursach ogólnopolskich i międzynarodowych, warsztatach twórczych o charakterze co najmniej ogólnopolskim czy studiów w zagranicznych szkołach artystycznych. Drugie Stypendium Kulturalne Miasta Gdańska to **Fundusz Mobilności**, przyznawany zajmującym się twórczością artystyczną osobom fizycznym lub grupom twórczym z Gdańska, które realizują przedsięwzięcia artystyczne związane z miastem. Dofinansowanie w ramach Funduszu Mobilności dotyczy przede wszystkim kosztów podróży związanych z czynnym udziałem w konkursach, przeglądach, festiwalach oraz projektach kulturalnych odbywających się poza Gdańskiem, ze szczególnym uwzględnieniem przedsięwzięć międzynarodowych.



- Miasto, zawierając z artystami, twórcami, animatorami i kuratorami umowy promocyjne, wsparło realizację projektów artystycznych, m.in. wydanie: dwóch płyt gdańskiego muzyka Wojtka Mazolewskiego, dzieła prof. Karola Toeplitza „Pisma późne Sørensa Kierkegaarda”, książki „Fotografia w Gdańsku 1863–1867” oraz dzieła Efraima Praetoriusa „Athenae Gedanenses” opartego na starodruku z 1713 r.
- Przez lata Miasto Gdańsk zdołało wypracować system przyznawania nagród obejmujący pełne spektrum działalności artystycznej, kulturowej i naukowej mieszkańców Gdańska. Tym samym doceniane są również osoby zaangażowane we współtworzenie gdańskiej kultury i jej promowanie. Wśród nagród należy wyszczególnić:
- **Nagrodę Miasta Gdańska w Dziedzinie Kultury „Splendor Gedanensis”** – najstarsze i najważniejsze wyróżnienie promujące ludzi kultury i sztuki związanych z Gdańskiem;
 - **Nagrodę Prezydenta Miasta Gdańska w Dziedzinie Kultury** – przyznawaną indywidualnym twórcom za całokształt pracy artystycznej i osiągnięcia na polu ochrony

dóbr kultury i dziedzictwa narodowego oraz dokonania w upowszechnianiu kultury wśród mieszkańców Gdańska, w kraju i za granicą (w 2016 r. przyznano 55 takich nagród);

- **Nagrodę Miasta Gdańska dla Młodych Twórców w Dziedzinie Kultury** – przeznaczoną dla tych artystów młodego pokolenia, których twórczość zasługuje na szczególne wyróżnienie;
 - **Nagrodę Teatralną Miasta Gdańska** – przyznawaną od 2008 r. autorom najcenniejszych teatralnych kreacji artystycznych stworzonych w roku poprzedzającym przyznanie nagrody;
 - **Nagrodę Prezydenta Miasta Gdańska „Neptuny”** – przyznawaną od 2006 r. dla uhonorowania polskich i zagranicznych twórców, których artystyczna działalność nawiązuje do gdańskiej tradycji bądź współczesności, ich dorobek zaś pozostawia trwałe ślady w historii miasta;
 - **Nagrodę Naukową Miasta Gdańska im. Jana Heweliusza** – dla zasłużonych naukowców w dziedzinie nauk ścisłych oraz humanistycznych;
 - **Nagrodę Miasta Gdańska dla Młodych Naukowców im. Jana Uphagena** – przyznawaną osobom w wieku do lat 30 za wybitne osiągnięcia naukowe w dwóch kategoriach: nauk ścisłych i przyrodniczych oraz nauk humanistycznych;
 - **Nagrodę Miasta Gdańska za Promocję Kultury Miasta Gdańska im. Marcina Opitza** – ustanowioną w 2011 r., przyznawaną za wybitne zasługi w promocji twórców i kultury Gdańska wśród jego mieszkańców, w kraju i za granicą w roku poprzedzającym rok przyznania nagrody;
 - **Tytuł Mecenasza Kultury Gdańska** – będący honorowym wyróżnieniem przyznawanym od 2004 r. firmom, które szczególnie aktywnie wspierały działalność kulturalną w Gdańsku w roku poprzedzającym rok przyznania tytułu.
- Zainteresowana osoba prawna lub fizyczna może wystąpić z wnioskiem o zakup wydawnictw (m.in. książkowych i płytowych) do powołanej przez Prezydenta Miasta Gdańska Komisji ds. zakupu wydawnictw. Komisja, która zbiera się minimum raz na kwartał, przy zakupie wydawnictw bierze pod uwagę przede wszystkim to, czy autor pochodzi z Gdańska bądź jest postacią znaczącą dla gdańskiego środowiska twórczego, a także czy dzieło dotyczy regionu, Gdańska, jego dzielnic lub mieszkańców bądź czy ze względu na wybitne wartości artystyczne zakup pozycji leży w interesie miasta. Zakupione wydawnictwa Miasto Gdańsk przeznacza m.in. jako nagrody w konkursach organizowanych lub współorganizowanych przez Miasto.
- Całkiem nowe możliwości zapewnią wspomniane już wcześniej programy: **Gdańska Kolekcja Sztuki Współczesnej** oraz **Gdańskie Otwarte Pracownie**. Pozwolą one na uzupełnienie dotychczasowego systemu wsparcia twórców przy jednoczesnej dbałości o rozwój kulturalny miasta. Program Gdańskie Otwarte Pracownie jest kierowany do twórców profesjonalnych – absolwentów uczelni artystycznych lub członków związków i stowarzyszeń twórczych – oraz twórców nieprofesjonalnych na podstawie rekomendacji wystawionych przez środowiska twórcze. Swym oddziaływaniem ma objąć również mieszkańców poprzez zaproponowane przez artystów pomysły na upowszechnianie działalności twórczej. W 2016 r. opracowano pełną procedurę konkursową oraz rozpoczęto pozyskiwanie lokali, natomiast pierwszy konkurs odbył się w 2017 r. Z kolei dzieła zakupione w ramach programu Gdańska Kolekcja Sztuki

Współczesnej staną się nowoczesnymi narzędziami dialogu i edukacji oraz przyczynią się do podnoszenia kompetencji w odbiorze sztuki współczesnej wśród odbiorców z różnych grup i środowisk społecznych. W 2016 r. opracowano system zakupu, który został uruchomiony w 2017 r.

- Równie istotnym elementem **systemu wsparcia dla artystów są programy rezydencyjne**, które pozwalają na przepływ wiedzy i doświadczeń między rodzimymi artystami a twórcami z zagranicy. Centrum Sztuki Współczesnej „Łaźnia” dysponuje przestrzenią, którą udostępnia artystom w ramach ogłaszanych rokrocznie programów rezydencyjnych. Przestrzeń dla rezydentów znajdują się na Dolnym Mieście i w Nowym Porcie. Z pomieszczeń rezydencyjnych w 2016 r. skorzystało ok. 200 artystów. Do najważniejszych projektów rezydencyjnych należy zaliczyć:
 - „Tanja Nulleman Poulsen” – wieloetapowy projekt duńskiej artystki dotyczący polskiej emigracji do Danii na koniec XIX w.; prezentacja akcji site-specific (czytanie performatywne) pt. „transPORT” odbyła się 21 maja 2016 r.;
 - Stéphane Clor, Urszula Kozak (1.10–31.12.2016) – rezydencja artystek w ramach wymiany artystycznej Stowarzyszenia Apollonia ze Strasbourga, Gdańska i CSW „Łaźnia”; efektem rezydencji były warsztaty dźwiękowe „Otwórz uszy” w Nowym Porcie oraz wystawa i koncert Stéphane Clor pt. „Dźwiękobrazy”;
 - Unai Reglero Porras, Alice Ciresola, Simone Basani, Joshua Schwebel (2.11.2016–20.01.2017) – program rezydencyjny w europejskim projekcie „Artecitya”, polegający na realizowaniu przedsięwzięć poświęconych tematyce miasta.
- CSW „Łaźnia” zorganizowało również kolejną edycję „Art&Science Meeting”. Zrealizowano cykl wystaw, konferencji, wykładów, programów edukacyjnych oraz wydano publikacje opisujące i przybliżające zagadnienia z pogranicza sztuki i nauki. Interdyscyplinarny, otwarty na dyskusję charakter projektu pozwolił na prezentację dokonań najwybitniejszych światowych twórców realizujących swoje projekty w kontekście naukowym i technicznym. Zeszłoroczną koncepcję wystawy oraz towarzyszącego mu programu edukacyjnego opracował Dmitry Bułatow – rosyjski kurator. Na wystawie zaprezentowano prace artystów z całego świata.
- Dbając o artystów wchodzących na rynek oraz przedsiębiorców działających w sferze kultury, IKM stworzył **program konsultacji pt. „Kultura spotyka biznes”**, w ramach którego przekazywano wiedzę o alternatywnych źródłach finansowania działań kulturalnych, nawiązywaniu kontaktów biznesowych i budowaniu wizerunku marki.
- Ponadto od lutego do listopada Inkubator Starter realizował projekt **„Go Creative. Biznes na start”**. Była to już 14. edycja przedsięwzięcia „Biznes na start” oraz 4. w odsłonie kreatywnej – tym samym przeznaczony również dla artystów. W projekcie wzięło udział 20 uczestników pragnących założyć własną działalność w obrębie branż kreatywnych – ściśle związanych z kulturą i technologią, łączących działalność artystyczną z przedsiębiorczością. Program był podzielony na dwa procesy: preinkubacji i inkubacji. Pierwszy polegał na przygotowaniu założeń działalności – stworzeniu modelu biznesowego, który należało zaprezentować przed komisją. W ramach inkubacji uczestnicy wzięli udział w dodatkowych szkoleniach, a osoby, które założyły działalność, skorzystały z doradztwa indywidualnego oraz mentoringu.
- Instytut Kultury Miejskiej we współpracy z Instytutem Filozofii, Socjologii i Dziennikarstwa UG oraz Instytutem Badań nad Gospodarką Rynkową zainicjował badania,



Powiązanie
z Programem
Operacyjnym
Innowacyjność
i Przedsiębior-
czość

których efektem była publikacja „Kulturalna hierarchia. Nowe dystynkcje i powinności w kulturze a stratyfikacja społeczna” udostępniona publicznie w ramach Obserwatorium Kultury.

- Muzeum Bursztynu we współpracy z Międzynarodowymi Targami Gdańskimi współorganizowało 23. **Międzynarodowe Targi Bursztynu, Biżuterii i Kamieni Jubilerskich Amberif.**
- Muzeum Historyczne Miasta Gdańska w partnerstwie z Zakładem Dziejów Pomorza Instytutu Historii PAN zrealizowało projekt „**Miasto z gruzów. Odbudowa Gdańska oczami świadków**”, który miał na celu przypomnienie procesu powojennej odbudowy Gdańska z wykorzystaniem relacji jednych z ostatnich żyjących świadków. Jednocześnie przy ścisłej współpracy ze studentami kierunku „architektura przestrzeni kulturowej” w Pracowni Architektury Pasywnej na Wydziale Architektury i Wzornictwa Akademii Sztuk Pięknych w Gdańsku prowadzono prace nad projektem studialnym pt. „Twierdza Wisłoujście centrum konserwacji”.

Cel operacyjny IV.3. Wzmocnienie ponadlokalnego i międzynarodowego znaczenia Gdańska poprzez kulturę.

- To, co charakterystyczne dla Gdańska, jest jego wizytówką na arenie międzynarodowej, dlatego też wyznaczono priorytetowe **produkty kulturalne wyróżniające Gdańsk**. Wśród nich znalazły się: **idea solidarności i demokracji, historia II wojny światowej, bursztyn, Gdańsk jako miasto portowe – relacja miasta z Wisłą i Morzem Bałtyckim, wybitne postaci związane z Gdańskiem: Hans Memling, Daniel Chodowiecki, Günter Grass.**
- Mając na uwadze charakterystyczne dla Gdańska wartości, takie jak wolność i solidarność, i jednocześnie podkreślając jego znaczenie jako przestrzeni o wielowiekowej tradycji muzycznej, zorganizowano bądź dofinansowano szereg wydarzeń kulturalnych o charakterze lokalnym, ogólnopolskim oraz międzynarodowym. Wśród nich znalazły się festiwale:
 - **All About Freedom** – tematyka festiwalu oscyluje wokół różnych wymiarów wolności, a także jej granic; organizatorzy przykładają szczególną wagę do prezentowania wydarzeń artystycznych poświęconych sytuacji krajów, w których ograniczane są swobody obywatelskie;
 - **Actus Humanus** – w ramach festiwalu w historycznych przestrzeniach Gdańska prezentowane były najwybitniejsze dzieła muzyki dawnej, korespondujące z okresem Bożego Narodzenia w interpretacji czołowych reprezentantów wykonawstwa historycznego z całego świata;
 - **Solidarity of Arts** – jego organizatorzy promują wyjątkowych Polaków, którzy w naszym kraju od dekad tworzą sztukę na światowym poziomie; udowadniają, że można wyjść w przestrzeń miejską ze sztuką niepostrzeganą jako masowa i docierać z nią do grupy odbiorców niestanowiącej niszy; w 2016 r. odbyło się siódme w historii festiwalu Solidarity of Arts widowisko formatu „+”, tj. „Jimek +” oraz koncert „Kilar +”;



ryc. 10. Festiwal Solidarity of Arts w 2016 r. - Kilar+. Fot. Grzegorz Mehring

- **Festival Soundrive Fest** – jeden z nielicznych festiwali promujący młodą muzykę alternatywną. Organizatorzy stawiają przede wszystkim na różnorodność prezentowanej muzyki;
- **Międzynarodowy Festiwal Muzyki Organowej w katedrze oliwskiej** – nie tylko stanowi istotny wkład w rozwój narodowej kultury, ale również jest znaczącym forum wymiany kontaktów między artystami z krajowych i zagranicznych ośrodków muzycznych, co owocuje wzrostem znaczenia kultury polskiej w Europie Zachodniej oraz za wschodnią granicą;
- **Międzynarodowy Festiwal Muzyki Organowej, Chóralnej i Kameralnej** – może poszczycić się długą, prawie 40-letnią tradycją, wpisując się tym samym już na stałe w życie muzyczne Gdańska; w latach 1978–2016 na Festiwalu zaprezentowało się ponad 280 wykonawców i zespołów z Polski i zagranicy;
- **Siesta Festival** – podczas festiwalu odbywają się koncerty muzyki z różnych stron świata; zeszłoroczną edycję uświetnili m.in.: Marco Oliveira, Elida Almeida, Anoushka Shankar czy Karyna Gomes;
- **Gdański Festiwal Muzyczny** – prezentujący koncerty dawnej i współczesnej muzyki gdańskiej, koncerty laureatów konkursów krajowych;
- **Interference Festival** – jest jedynym w swoim rodzaju miejscem spotkań artystów, producentów, realizatorów krótkich form wizualnych, a jednocześnie stanowi przegląd najciekawszych i najnowszych tendencji w dziedzinie krótkiego metrażu;
- **Festiwal Goldberowski** – jego ideą nadrzędną jest prezentacja najciekawszych interpretacji muzyki dawnej z wykorzystaniem oryginalnego instrumentarium, a także ukazywanie zjawisk artystycznych inspirowanych muzyką dawną; festiwal zrodził się z chęci przybliżenia szerszej publiczności muzycznego dziedzictwa dawnego Gdańska;

- **Festiwal Szekspirowski** – jedno z najważniejszych wydarzeń teatralnych w Europie - stanowi międzynarodowy przegląd najciekawszych inscenizacji dzieł mistrza ze Stratfordu, od tradycyjnych po eksperymentalne;
 - **Międzynarodowy Festiwal Literatury „Europejski Poeta Wolności”** – kilkudniowe święto poezji; w 2016 r. Nagrodę Europejskiego Poety Wolności otrzymała Ana Blandiana za tom „Moja ojczyzna A4”, a nagrodę dla tłumacza – Joanna Kornaś-Warwas.
- W ramach projektu **Koalicja Miast**, realizowanego przez Europejską Stolicę Kultury Wrocław 2016, Gdańsk prezentował we Wrocławiu program artystyczno-kulturalny pt. „Znajomi znad morza”. W dniach 30.07–5.08.2016 r. w kamienicy przy Rynku 25 odbyło się wydarzenie, na które składały się wystawy („Gabinet osobliwości”, „Znad morza”, „Wieszajmy artystów”), koncerty, spotkania autorskie i panele dyskusyjne, kino prezentujące wideoart (Wrzeszcz Art) oraz filmy pełnometrażowe o trójmiejskiej scenie artystycznej, wystawa architektoniczna „Studia” Miasto” oraz strefa kawiarniana i barowa z księgarnią i punktem informacji. Na wystawach „Gabinet osobliwości” oraz „Znad morza” swoje prace zaprezentowali: Anna Królikiewicz, Maciej Salamon, Marcin Dymiter, Andrzej Karmasz, Karska i Went, Maciej Chodziński, Julita Wójcik, Jacek Niegoda, Katarzyna Józefowicz, Maciej Moskwa, Patrycja Orzechowska, Marek Rogulski, Tomasz Kopcewicz, Aurora Lubos, Anna Orbaczewska-Niedzielska, Anna Domańska, Honorata Martin. Większość przedstawionych prac powstała specjalnie na tę okazję. W ramach wydarzenia odbyły się 2 dni tematyczne: „Dzień Totart” (poświęcony najśłynniejszej formacji artystycznej z Trójmiasta – Totartowi) oraz „Dzień Interference” (nt. Festiwalu Form Komunikacji Wizualnej Interference, który odbywa się we wrześniu w Gdańsku). Podczas wydarzenia zaprezentowano *performance* Wojciecha Radtkego, wydano alternatywną mapę Gdańska „Zwiedzaj Gdańsk alternatywnie!” oraz magazyn „GDN Miasto, Ludzie, Kultura”. W prezentacji Gdańska wzięli udział członkowie Rady Kultury Gdańskiej, której spotkania w roku 2016 dotyczyły projektu Koalicji Miast.
- Aby przybliżyć **historię miejsc oraz postaci znamienitych gdańszczanek i gdańszczan**, zrealizowano następujące **spacery tematyczne**: „Śladami Jana Heweliusza”, „Śladami Gdańskich Prekursorów”, „Trasę Działaczek Polonijnych Wolnego Miasta Gdańska”, „Śladami Uphagena”, „Śladami Güntera Grassa”, „Śladami A. Schopenhauera i D. Fahrenheit”, „Śladami gdańskich lwów”, „Śladami Hanzy”, „Szlakiem Wolności”, „Śladami obrońców Poczty Polskiej w Wolnym Mieście Gdańsku”, „Zwiedzanie Westerplatte”, „Jak zmienia się Gdańsk” – przejazd autobusem. W spacerach wzięło udział łącznie prawie 300 osób.
- Spośród wciąż rozwijanej **oferty unikatowych produktów turystyki kulturowej opartych na kluczowych ideach i elementach tożsamości Gdańska** należy wymienić: „**Szlak Punktów Widokowych**”, „**Szlak Wodociągowy**” (w tym otwarty w 2016 r. zbiornik wody Kazimierz zlokalizowany na Wyspie Sobieszewskiej – ekspozycja, która łączy w sobie funkcje techniczne, poznawcze i edukacyjne), „**Europejski Szlak Gotyku Ceglanego**”, „**Trójmiejski Szlak Piwny**” (utworzony w 2016 r.). Ponadto w 2016 r. w przestrzeni miasta umiejscowiono 5 dodatkowych Gdańskich Lwów, czyli **figurek Lwa Heweliona**.
- W 2016 r. rozpoczęły się przygotowania do organizacji **Roku Memlinga (2017)**, który ma podkreślić znaczenie najśłynniejszego dzieła malarza dla miasta. W ramach projektu „Jeden ze stu – Sąd Ostateczny Hansa Memlinga” zaplanowano szereg działań, m.in.: stworzenie gry planszowej, billboardów, muralu na Zaspie, opery, a nawet komiksu. W 2016 r. zaprojektowano kalendarz gdański z motywem „Sądu Ostatecznego”.

- **Targi Amberif** przez lata wypracowały sobie pozycję najważniejszej na świecie wystawy bursztynu. Są bez wątpienia największym spotkaniem jubilerskim w Europie Środkowo-Wschodniej. Podczas targów wręcza się prestiżowe nagrody: Grand Prix, Złoty Medal Prezesa Międzynarodowych Targów Gdańskich, Bursztynowe Rzemiosło (nagrodę ukierunkowaną na złotników i młodych adeptów złotnictwa), Bursztynową Kulę (nagrodę za najlepszy wzór prezentowany na targach, przyznawaną przez studentów Katedry Biżuterii Akademii Sztuk Pięknych w Łodzi), a także tytuły Bursztywnika Roku oraz Amber Business Partner (przyznawane przez Międzynarodowe Stowarzyszenie Bursztywników osobom, które nie tylko z bursztynem pracują, ale także promują go, badają i kolekcjonują).



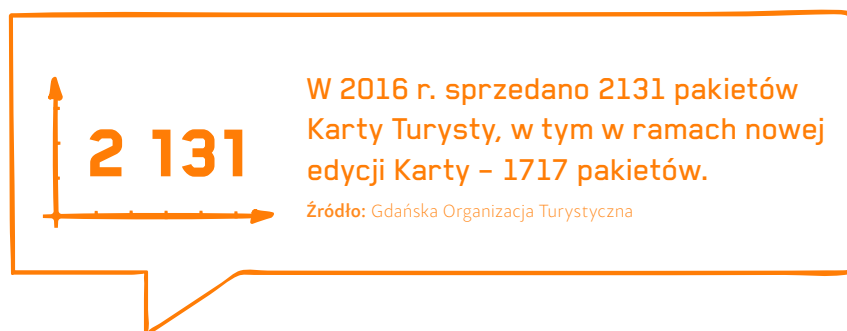
480 wystawców z 14 krajów oraz 7,7 tys. branżowych gości z 55 krajów uczestniczyło w Międzynarodowych Targach Bursztynu, Biżuterii i Kamieni Jubilerskich Amberif 2016. Była to rekordowa edycja pod względem liczby wystawców oraz zwiedzających.

Źródło: Centrum Wystawienniczo-Kongresowe AmberExpo



ryc. 11. Międzynarodowe Targi Bursztynu, Biżuterii i Kamieni Jubilerskich Amberif 2016; fot Jerzy Pinkas

- Z myślą zarówno o mieszkańcach, jak i o turystach udoskonalane są produkty, które ułatwiają korzystanie z gdańskiej oferty turystyczno-kulturalnej. Uruchomiono **nową odsłonę Karty Turysty** – system oparty na technologii NFC. Z kolei Karta Gdańskiego Lwa daje możliwość całorocznego odwiedzania Gdańskiego Ogrodu Zoologicznego, a wprowadzona w grudniu 2016 r. Karta Gdańskiego Odkrywcy uprawnia do rocznego, nielimitowanego wstępu do Centrum Hewelianum. W 2016 r. sprzedano 1425 egzemplarzy **Karty Gdańskiego Lwa** oraz 3 sztuki **Karty Gdańskiego Odkrywcy** (w grudniu; łącznie do 18 lipca 2017 r. – 188 sztuk).



- Aby wesprzeć sieć współpracy, koprodukcji oraz zagranicznych prezentacji prac artystycznych z programu **Bardzo Młoda Kultura**, podjęto współpracę z innymi ośrodkami (województwami) i Narodowym Centrum Kultury w obszarze edukacji kulturowej. Sporządzono również diagnozy: usieciowienia gdańskich instytucji oraz funkcjonujących w Gdańsku programów rezydencjalnych.
- W 2016 r. kontynuowano **współpracę z miastami partnerskimi, głównie Wilnem i Bremą**. W maju w ECS podjęto debatę dotyczącą współpracy Gdańska z Bremą w 40-lecie podpisania Porozumienia Ramowego o współpracy tych miast. Na przestrzeni roku odbywały się liczne wydarzenia kulturalne zarówno w Bremie, jak i w Gdańsku, w tym zorganizowany w Gdańskim Teatrze Szekspirowskim Tydzień Niemiecki. W Bremie, podczas odbywającego się w sierpniu Festiwalu Maritim, Miejski Teatr Miniatura 4-krotnie wystawił swój spektakl „Afrykańska przygoda”.
- We wrześniu w Wilnie po raz piąty zaprezentowano prace gdańskich artystów, odbyły się liczne koncerty i performance. Dla przykładu – w wileńskiej Artifex Gallery swoje prace zaprezentowała Monika Drożyńska, której wystawa nosiła tytuł „Kwas” i oscylowała wokół tematyki narodowej tożsamości. Ponadto między wrześniem a grudniem CSW „Łażnia” udostępniało swoje przestrzenie rezydencyjne dla wileńskich artystów: Kiprasa Dubauskasa, Laurenta Duponta oraz Mortena Larsena.
- Na tle kontaktów z Wilnem i Bremą podstawowym wyróżnikiem **Międzynarodowy Związek Nowej Hanzy „Hanza”** – czyli kolejnej jakże istotnej sieci – jest bez wątpienia jego długoletnia, a raczej wielowiekowa tradycja. Sięgający średniowiecza, a dziś zrzeszający 187 miast z 16 krajów związek nadal silnie współpracuje zarówno gospodarczo, jak i kulturalnie. Jednym z elementów tej współpracy jest Międzynarodowy Zjazd Hanzy, będący prezentacją kultury i tradycji poszczególnych miast. Podczas ubiegłorocznej edycji w Bergen odbyły się: projekt HanseArtWorks (do którego zgłoszony został Filip Ignatowicz), wystawa prac 16 zaproszonych artystów (w Ratuszu Staromiejskim, galeriach S12, KRAFT oraz w przestrzeni publicznej miasta), autoprezentacje wybranych twórców, trzy koncerty zespołu Wilga.

- W ramach miejskiego programu Stypendium Kulturalne Miasta Gdańska „Fundusz Mobilności” gdańscy artyści mieli okazję prezentować swoje prace w tak odległych krajach, jak Meksyk, Rosja, Japonia, USA czy Ekwador. Wśród projektów można wyodrębnić następujące tytuły: „Sobreexposicion – Samospalenie” Piotra Wyrzykowskiego, „Egzystencja – cykl działań performance” Anny Kalwajtys, „Jakby nic nie mogło spaść poza słońcem” Katarzyny Krakowiak oraz „Layers of Identity / Identity at Stake” Agnieszki Wołodźko.
- Ponadto w listopadzie gdańskie zespoły muzyczne prezentowały swój repertuar poza granicami kraju. **Polski Chór Kameralny Schola Cantorum Gedanensis** wystąpił w Muziekgebouw – głównej sali koncertowej Amsterdamu. Natomiast **Cappella Gedanensis** zaprezentowała cykl koncertów podczas Festiwalu Muzyki Sakralnej w Abu-Gosh, pojawiając się kolejno w izraelskich miastach: Netanya, Gan Javne, Petach Tikwa oraz Aszdod.
- Dla wzmocnienia **współpracy wewnątrz branży turystycznej**, a przede wszystkim jako przygotowanie i podsumowanie sezonu turystycznego, GOT zorganizowała **Gdańskie Fora Turystyki** – czyli spotkania z lokalną branżą oraz gdańskimi przewodnikami. Ponadto GOT systematycznie rozwija system informacji turystycznej przez tzw. infomaty, poszerzając zakres dotychczas zamieszczonych danych.
- Z myślą o zagranicznych odbiorcach oferty gdańskich instytucji kultury **podnoszono standardy komunikacji** – poprzez wielojęzyczne opisy prac, katalogów, strony internetowe, wzrost jakości komunikacji oferowanej przez obsługę. Gdańska Galeria Miejska wydała 3-języczny katalog prac Grassa znajdujących się w jej zasobach, dbając również o to, aby wszystkie materiały promocyjne, także te zamieszczane w internecie, były przynajmniej 2-języczne. Audioguide’y po wystawie stałej ECS były dostępne w 7 wersjach językowych (w tym w języku kaszubskim). Większość filmów dokumentalnych i fabularnych została przygotowana w 2 wersjach językowych, a część oferowanych w Mediatece materiałów przetłumaczono dodatkowo na język niemiecki, rosyjski, francuski oraz hiszpański. Odwróceniem piramidy tłumaczeń jest działający w ECS „Językowy klub obcokrajowca”, w ramach którego prowadzone są zajęcia z języka polskiego, oraz „Kulturalny klub obcokrajowca” – dla osób bardziej zaawansowanych, wprowadzający migrantów w polską kulturę. Letnie spektakle w Teatrze Szekspirowskim opatrzone są, wyświetlanym nad sceną, tłumaczeniem simultanicznym na język angielski oraz programem w polskiej i angielskiej wersji językowej. W przypadku spektaklu „Wesołe kumoszki z Windsoru” tekst tłumaczono również na język niemiecki. Ponadto w okresie wakacyjnym zwiedzanie teatru prowadzono w językach angielskim i niemieckim (na życzenie również rosyjskim, ukraińskim i francuskim), a organizowane w zeszłym roku warsztaty Letniej Akademii Szekspirowskiej – w języku angielskim. Klub Żak pracuje na co dzień z wielojęzycznym zespołem, dlatego też materiały promocyjne tłumaczone są na język angielski, czego efektem jest opublikowany w 2016 r. katalog Gdańskiego Festiwalu Tańca oraz Festiwalu Jazz Jantar. Centrum Sztuki Współczesnej „Łaźnia” z równą pieczołowitością dba o 2-języczne wydawanie katalogów; z zeszłorocznych warto wyszczególnić publikacje dotyczące wystaw: „IRWIN. Planting Seeds”, „Katerina Mistal. Mapping Europe”, „Zgiń i znów się przemień. Sztuka i nauka jako możliwość domniemana” oraz „Pocztówki z miasta”, a także pozycję dotyczącą programu rezydencyjnego „Nowy Port żyje. Zapiski z dzielnicy”.



Na 8,62* turyści i odwiedzający ocenili swoje zadowolenie z pobytu w Gdańsku. Zdecydowanie najwyżej swój pobyt ocenili respondenci badania, którzy przyjechali do miasta w celu poznawania kultury, historii i miejscowych zwyczajów.

* w skali 10-stopniowej, gdzie 1 oznacza „bardzo niezadowolony”, a 10 „bardzo zadowolony”

Źródło: „Turystyka gdańska. Raport roczny za 2016 r.”, Pomorski Instytut Naukowy im. Brunona Synaka i Gdańska Organizacja Turystyczna



Powiązanie
z Programem
Operacyjnym
Przestrzeń
Publiczna

- Użytecznym narzędziem dla zagranicznego odbiorcy jest anglojęzyczna wersja **kalendacza wydarzeń dostępna na stronie www.visitgdansk.com**.
- W 2016 r. Pomorski Wojewódzki Konserwator Zabytków wpisał do **rejestr**u z terenu Gdańska łącznie **5 nowych zabytków**, w tym: 3 budynki mieszkalne, kościół przy ul. Sobótki we Wrzeszczu oraz zespół fortyfikacji Mewiego Szańca. Jednocześnie 81 obiektów dawnej Stoczni Gdańskiej, w tym 15 żurawi, zostało wpisanych do wojewódzkiej ewidencji zabytków. Przygotowano również wnioski o objęcie Twierdzy Wisłoujście oraz zespołu katedralnego wraz z częścią parku w Gdańsku-Oliwie najwyższą formą ochrony konserwatorskiej, tj. o uznanie ich za pomniki historii – obiekty o szczególnym znaczeniu dla kultury.
- Prezydent Miasta Gdańska powołał w 2016 r. **Radę Programową Parku Oliwskiego**, która w listopadzie opracowała wytyczne do projektu rewaloryzacji zabytkowego parku oraz modelu organizacyjnego obiektu. Uruchomiono program **„Zostań Mecenasem Parku”** – każdy mieszkaniec może przyczynić się do upiększenia przestrzeni parku Oliwskiego w oryginalny sposób – płacąc za spersonalizowaną ławkę umieszczoną w wybranej lokalizacji.
- Wydano publikacje oraz upowszechniono sprawozdania, specjalistyczne wyniki prac lub opracowań dotyczących **dziedzictwa materialnego Gdańska**, m.in. „Gdańsk, Twierdza Wisłoujście. Badania archeologiczne w latach 2013–2014” i „Zespół Przedbramia ul. Długiej – wyniki badań archeologicznych zrealizowanych w latach 2001–2004”.
- W ramach otwartego konkursu ofert skierowanego do organizacji pozarządowych dofinansowano **szereg inicjatyw mających na celu zachowanie i rozwój dziedzictwa mniejszości narodowych i etnicznych**. Wśród nich warto wymienić projekty: „Zbliżenia – IV Festiwal Kultury Żydowskiej”, „Polsko-Ukraińskie muzyczne dialogi”, „XVII Bałtyckie Dni Kultury Żydowskiej w Gdańsku” oraz „JarmaRockFEST – 40. Ukraiński Jarmark Młodzieżowy”. Z kolei przedsięwzięcia organizowane głównie przez Instytut Kaszubski oraz Zrzeszenie Kaszubsko-Pomorskie – Oddział w Gdańsku sprawują pieczę nad dziedzictwem kultury kaszubskiej. Na projekty organizowane przez obydwie stowarzyszenia składały się zarówno wydarzenia jednorazowe, np. „Obchody Dnia Jedności Kaszubów w Gdańsku”, jak i projekty wydawnicze oraz filmowe, np. „Kaszubi w Gdańsku, cz.3” – realizacja filmu

edukacyjnego.

- Dla zintegrowania **działań promocyjnych w zakresie marki Miasta w 2016 r.** wykonano następujące czynności.
 - Stworzono ramy dla koordynacji i zasad przekazywania informacji o planowanych w mieście działaniach z zakresu promocji, informacji i komunikacji społecznej. Wprowadzone w życie Zarządzenie Prezydenta Miasta Gdańska pozwala na rozpoczęcie procesu wyodrębniania strategicznych marek Miasta i usprawnienie koordynacji promocji kluczowych przedsięwzięć.
 - Zainicjowano prace nad stworzeniem nowej księgi znaku dla wykorzystywanej od 2008 r. **marki Wolność Kultury** (Freedom of Culture). Docelowo wybrane wydarzenia, wpisujące się w założenia brandingowe, będą znakowane zestawem logotypów: „Gdańsk – miasto wolności” oraz #wolnośćkultury.
 - Zlecono również przygotowanie strategii działań wizerunkowo-promocyjnych podejmowanych w ramach idei Wolność Kultury.
 - W celu wzmocnienia identyfikacji zainicjowano prace nad produkcją spotów promujących inicjatywy kulturalne w Gdańsku, których emisja jest planowana w kampanii kinowej oraz podczas najważniejszych wydarzeń kulturalnych i artystycznych w kolejnych sezonach.
 - Ułożono koncepcję promocji obrazu *Sąd Ostateczny* Hansa Memlinga, ze szczególnym wskazaniem na gdańską lokalizację dzieła. W efekcie odbytych rozmów powstała inicjatywa całorocznego kalendarza działań promocyjnych na rzecz tryptyku, koordynowanego przez Muzeum Narodowe w Gdańsku w porozumieniu z Urzędem Marszałkowskim Województwa Pomorskiego, Urzędem Miejskim w Gdańsku oraz miejskimi i marszałkowskimi instytucjami kultury.
 - Kontynuowano prace nad wieloletnim projektem **„Gdańsk Światową Stolicą Bursztynu”** – budującym ważną wizerunkowo submarkę miasta oraz promującym gdańskie przedsięwzięcia związane z bursztynem. Jest on skierowany zarówno do mieszkańców (zwiększa świadomość korzeni, tradycji i dziedzictwa kulturowego), jak i do turystów (oferta imprez, flagowych obiektów), ponadto ma konsolidować branżę w ramach klastra Gdańska Delta Bursztynu oraz Konsorcjum Bursztyn Skarb Polski. W sezonie letnim 2016 zrealizowano projekt „Poszukiwacz Bursztynu” (produkcja mobilnej instalacji wodnej w formie minifontanny na Targu Węglowym).
- **W narracji promocyjnej i komunikacyjnej oferty kulturalnej Gdańska uwzględniane były strategiczne obszary kultury i flagowe produkty.** Najistotniejsze działania w 2016 r.:
 - **bursztynowy szlak turystyczny** promujący nowoczesne wzornictwo młodych adeptów sztuki bursztyniarzkiej; organizacja dużych, medialnych, międzynarodowych i ogólnopolskich wydarzeń: konferencja Marketing w Kulturze, promocja w ramach aplikacji o organizację Światowego Zlotu Skautów Jamboree 2023;
 - **ogólnopolskie i międzynarodowe kampanie wizerunkowe:** promocja Festiwalu Solidarity of Arts 2016, Siesta Festival 2016, festiwalu Europejski Poeta Wolności, Actus Humanus, Gdańskiego Teatru Szekspirowskiego i ECS; kampania projektu „Znajomi znad morza” – miesięcznej prezentacji gdańskich artystów i wydarzeń w specjalnie zaadaptowanej kamienicy zlokalizowanej w centrum Wrocławia – w ramach

obchodów roku Europejskiej Stolicy Kultury Wrocław 2016; udział w europejskich akcjach promocyjnych: Europejska Noc Muzeów, Europejska Noc Naukowców;

- **wizyty studyjne** dla dziennikarzy, w tym okolicznościowe, poświęcone konkretnym wydarzeniom, premierom, projektom, np. towarzyszące międzynarodowemu festiwalowi Europejski Poeta Wolności, Gdańskiemu Festiwalowi Tańca, wystawie „Bursztyn. Dzieła. Myrta”, Festiwalowi Szekspirowskiemu, Mozartianie, Interference Festiwal, festiwalowi Narracje, premierze „Tristana i Izoldy” w Operze Bałtyckiej, wydarzeniom w ECS, Centrum Hewelianum, CSW „Łaźnia”, Klubie Żak bądź w związku z realizacją programów stworzonych z myślą o Gdańsku, np. „Podróże z historią” czy „Xięgarnia” (łącznie 74 wizyty zagranicznych i polskich dziennikarzy/bloggerów).
 - udostępnienie dziennikarzom przestrzeni Gdańskiego Teatru Szekspirowskiego do bezpłatnego zwiedzania z przewodnikiem w ramach wizyt studyjnych organizowanych przez PROT i GOT (Visit Gdańsk); ugoszczenie blisko 40 dziennikarzy, z Polski i zagranicy, na obchodach 400. rocznicy śmierci Williama Szekspira – „Szekspir 400”;
 - konferencja pt. **„Mobilizing for the Commons”** (XI 2016 r.) – podczas 3-dniowej debaty ponad 100 intelektualistów oraz redaktorów z Europy i USA zajęło się tematyką solidarności europejskiej, również w kontekście stosunku do uchodźców oraz migrantów; wydarzenie pozwoliło na podkreślenie takich pojęć, jak „wolność” i „otwartość” w kontekście polityki realizowanej przez Miasto;
 - lokowanie Gdańska i jego flagowych produktów w produkcjach filmowych, wideoklipach, grach, np. *product placement* w wideoklipie „Chłopcy” Lipali czy w grze „Timeline: Polska” (edycja Gdańsk).
- W zakresie promocji i informacji nt. oferty turystycznej i dotyczącej czasu wolnego walory Gdańska zostały zaprezentowane na **międzynarodowych targach turystycznych**: World Shanghai Travel Fair 2016 (premera pierwszej monografii Gdańska na rynku chińskim – „Gdańsk w barwach bursztynu” autorstwa dziennikarki Du Jing), Reis! 2016 w Groningen, Salon de Vacances w Brukseli, Ferie for Alle w Herning, Foire de Nice w Nicei, Jantur w Kaliningradzie, TT Warsaw. Uczestniczono również w Road Show MICE & Business Travel Event 2016 w Amsterdamie. W Krakowie, Łodzi i Bydgoszczy zrealizowano akcje „Gdańsk Zaprasza” (w Łodzi także targi „Na Styku Kultur”).
- Przygotowano **materiały promocyjne Miasta**: filmy, spoty, foldery w 7 wersjach językowych („Przestrzeń wolności”, „Hity Gdańska” oraz „Dwa dni wolności, czyli weekend w Gdańsku”), cykl przewodników literackich („Gdańsk według...”), publikacje tematyczne, kalendarze, przewodniki elektroniczne, plakaty, zdjęcia, tematyczne strony internetowe, reklamy, aplikacje, projekt multimedialny „Szlak Gdańskich Lwów”, a także film „Gdańsk wyzwala energię” promujący gdańskie atrakcje turystyczne, zielone i nadwodne plenery oraz możliwości aktywnego spędzania czasu.
- Inne formy **marketingu atrakcji turystycznych i czasu wolnego** to: wspólny bilet do Centrum Hewelianum i na Stadion Energa Gdańsk; biblioteki plażowe; Mobilna Gra Miejska „Znak Czterech” – alternatywny przewodnik po mieście; specjalne wydarzenia promujące ofertę Centrum Hewelianum; organizacja Nocy Restauracji oraz akcji „Rozsmakuj się w Metropolii. Weekend za pół ceny”. Warte wyróżnienia jest nowa forma brandingu gdańskich restauracji – projekt „Smaki Gdańska” promujący kulinarne tradycje i autorską kuchnię dobrej jakości.
- Aby zintensyfikować działania oraz wnieść do nich najlepsze praktyki i doświadczenia

innych miast i organizacji, **Gdańsk oraz gdańskie instytucje należą do międzynarodowych organizacji kulturalnych i turystycznych** oraz biorą udział w międzynarodowych projektach. Niektóre z nich to:

- **European Cities Marketing, Cruise Baltic i ICCA** – International Congress and Convention Association;
 - **Baltic Sail** – współpraca z miastami bałtyckimi: Kłajpedą, Karlskroną, Rostokiem, Rygą, Nysted i Szczecinem w ramach międzynarodowego zlotu żeglarskiego;
 - **Europejska Sieć Festiwali Szekspirowskich (ESFN)**, której punktem centralnym w Gdańsku jest oczywiście Gdański Teatr Szekspirowski;
 - działania Centrum Hewelianum – przystąpiło ono do ogólnopolskiego porozumienia **SPiN (Społeczeństwo i Nauka)** oraz międzynarodowego stowarzyszenia **ECSITE**, skupiającego centra nauki oraz muzea;
 - **VERSOPOLIS** – europejska sieć festiwali poetyckich z 13 państw, która wspiera młodych twórców i promuje ich twórczość poza granicami ojczystych krajów (Polskę reprezentuje Międzynarodowy Festiwal Literatury „Europejski Poeta Wolności”);
 - **ArtLine (An International Art Project in Real and Digital Space)** – w którym działa 14 partnerów z 5 krajów: Szwecji, Polski, Niemiec, Rosji i Litwy; w działania w ramach projektu zaangażowana jest Gdańska Galeria Miejska;
 - **TENSO** – Europejskie Stowarzyszenie Profesjonalnych Chórów Kameralnych;
 - **Corners of Europe** – międzykulturowy projekt badawczo-artystyczny stworzony i rozwijany przez 6 europejskich organizacji/institucji kultury: Intercult (Szwecja), IKM (Polska), Exodos (Słowenia), Pogon (Chorwacja), Umeå (Szwecja) i Drugo More (Chorwacja); jego idea polega na prezentowaniu historii w niekonwencjonalnych przestrzeniach publicznych, w zakątkach (corners) całej Europy;
 - **Window of Shanghai** – w ramach którego powstał Gabinet Szanghajski WiMBP; Gdańsk pozyskał (z darów Shanghai Library oraz zakupów dokonanych przez WiMBP) pozycje beletrystyczne oraz popularnonaukowe w językach: chińskim, angielskim, francuskim, niemieckim oraz polskim.
- W zakresie turystyki szczególne znaczenie ma włączenie Gdańska do **Europejskiego Szlaku Gotyku Ceglanego**, co w dużej mierze jest spuścizną po wspomnianym wcześniej Związku Miast Hanzeatyckich.
- W zakresie **modernizacji istniejących miejsc kultury, rozrywki i spędzania czasu wolnego w 2016 r.:**
- rozpoczęto budowę windy w Ratuszu Głównego Miasta oraz wyremontowano 2 filie WiMBP w Gdańsku;
 - zaplanowano termomodernizację Dworu Artusa oraz Wielkiego Młyna (w ramach Zintegrowanych Inwestycji Terytorialnych);
 - zaplanowano remont i wyposażenie Filii nr 2 – Biblioteka Oliwska przy ul. Opata Rybińskiego;
 - w Gdańskim Ogrodzie Zoologicznym rozpoczęto prace nad konstrukcją nowego pawilonu dla mandryli oraz nowego wybiegu dla antylop afrykańskich (obie realizacje mają zostać ukończone w 2017 r.).



Powiązanie
z Programem
Operacyjnym
Przestrzeń
Publiczna

- Wśród najważniejszych obiektów objętych **zadaniami rewaloryzacyjnymi** w 2016 r. znalazły się zabytki podlegające Gdańskiemu Centrum Nauki Hewelianum: Zespół Rezydencji Napoleońskiej, Wozownia Artyleryjska, poforteczny park miejski, a także zespół Bożego Ciała. Aby dokonać rewaloryzacji i adaptacji Wozowni Artyleryjskiej wraz z otoczeniem na potrzeby Centrum Hewelianum, w czerwcu 2016 r. Gmina Miasta Gdańska podpisała umowę o dofinansowanie z Województwem Pomorskim. Dzięki inwestycji zmianie ulegnie sposób użytkowania niezagospodarowanego obecnie budynku, z jego przeznaczeniem na funkcję kulturalną (wystawowo-konferencyjną) i gastronomiczną wraz z zagospodarowaniem terenu.
- W 2016 r. przygotowano niezbędną dokumentację do realizacji **projektu rewitalizacyjnego „Przywracanie blasku Drodze Królewskiej w Gdańsku – rewitalizacja Ratusza Głównego Miasta i Dworu Artusa”**. W ramach projektu zaplanowano prace remontowo-konserwatorskie w pomieszczeniach Komory Palowej Ratusza Głównego Miasta Gdańska, Sieni Ekonomistów Dworu Artusa, przedproży Ratusza Głównego Miasta oraz Dworu Artusa.
- Na przełomie 2016 i 2017 r. przejęto od Muzeum Techniki NOT **Kuźnię Wodną**. W 2017 r. planuje się oddanie jej na potrzeby Muzeum Historycznego Miasta Gdańska, a w kolejnych latach – przeprowadzenie niezbędnych prac konserwatorskich oraz zaadaptowanie na potrzeby funkcjonowania nowego oddziału Muzeum. Rozpoczęto prace nad dokumentacją, mając na celu przeniesienie Muzeum Bursztynu do Wielkiego Młyna. Rozpoczęto przygotowania do kompleksowego udostępnienia unikatowej fortyfikacji Twierdzy Wisłoujście.
- **W 2016 r. poczyniono również szereg starań i prac przygotowawczych związanych z powstaniem nowych przestrzeni w obszarze kultury, rozrywki i spędzania czasu wolnego, które pomogą wzmocnić ponadlokalne i międzynarodowe znaczenie Gdańska.** Wśród obiektów kluczowych działań należy wymienić:
 - **Dom Daniela Chodowieckiego i Günтера Grassa** – w czerwcu 2016 r. przystąpiono do prac nad zmianą miejscowego planu zagospodarowania przestrzennego pozwalającego na odtworzenie budynku dawnej szkoły i tzw. pawilonu ogrodowego, zaplanowano powstanie centrum rezydencyjnego dla artystów z Gdańska i zagranicy, przestrzeni na stałe wystawy prac D. Chodowieckiego i G. Grassa, centrum warsztatowego kształcącego w wykorzystaniu rzadkich technik graficznych, centrum konferencyjno-warsztatowego z zakresu literatury oraz sztuk plastycznych – obecnie trwają prace nad projektem budowlanym;



ryc. 12. Nowa instytucja kulturalna w Gdańsku - Dom Chodowieckiego i Grassa - powstanie w zabytkowych budynkach dawnego sierocińca. Będzie pełnić rolę centrum rezydencyjnego, przestrzeni na wystawy i centrum konferencyjno-warsztatowego; fot. Dominik Paszliński

- **Kunst Wodny** – w ramach rozpoczętej w 2014 r. inwestycji Forum Gdańsk (partnerstwo publiczno-prywatne) powstanie nowa siedziba IKM, pozwalająca na poszerzenie jego statutowej działalności (planowane otwarcie: połowa 2018 r.); w budynku, którego nazwa ma nawiązywać do historii tego miejsca, znajdą się m.in.: strefa co-workingowa, księgarnia miejska, kino studyjne i klubokawiarnia, 4 sale szkoleniowe i/lub konferencyjne (sala audytoryjna z ok. 200 miejscami siedzącymi); powiększy się przestrzeń do organizacji spotkań autorskich, wykładów i debat;
- **Droga do Wolności** – wytyczono trasę promenady o dł. 361 m, która będzie zlokalizowana między ulicami: Jana z Kolna, Doki i ks. Popiełuszki, oraz uzyskano pozwolenia na budowę i stworzono projekt inwestycji;
- **zбір Menonitów (kościół Mennonitów)** – poczyniono ustalenia i negocjacje, aby zrewitalizowany w przyszłości budynek kościoła mógł stać się nową przestrzenią koncertową dla Cappelli Gedanensis i jednocześnie nowym obiektem kultury na mapie Gdańska;
- **dom Zdrojowy w Brzeźnie** – w 2016 r. zdecydowano o losach tej XIX-wiecznej perły architektury uzdrowiskowej; powstanie tam nowa placówka zarządzana przez Centrum Hewelianum – Zielona Szkoła (edukacja ekologiczna oraz promocja zdrowego trybu życia) oraz hostel z 60 miejscami noclegowymi.

Cel operacyjny IV.4. Podnoszenie jakości zarządzania w kulturze i turystyce.

- ➔ W celu profesjonalizacji zarządzania kulturą w Gdańsku są prowadzone **szkolenia** oferowane przez IKM w ramach programów: **Sieć Kultury** (upowszechnianie edukacji kulturowej i zwiększenie jej roli w działaniach instytucji kultury i oświaty), **Active**

Citizens (warsztaty i szkolenia rozwijające umiejętności zarządzania różnorodnością i talentami członków zespołów, tworzenie trwałych i opartych na dialogu sieci współpracy; w 2016 r. 163 osoby wzięły udział w 11 warsztatach) i **Akademia Nowych Mediów** (podniesienie kompetencji kadr kultury w zakresie edukacji medialnej i informacyjnej). Odbywają się tu także szkolenia ogólnopolskie organizowane przez Narodowe Centrum Kultury, otwarte dla instytucji z całego kraju. W 2016 r. we wszystkich działaniach wzięło udział łącznie 483 uczestników.

- Kolejnym wartym wymienienia przykładem realizacji celu operacyjnego była organizacja w Gdańsku (przez IKM) konferencji Marketing w Kulturze – 2-dniowego ogólnopolskiego wydarzenia dla osób zajmujących się PR i marketingiem kultury w instytucjach kultury, organizacjach pozarządowych i grupach nieformalnych. W dniach 20 i 21 kwietnia w ECS odbyła się druga edycja konferencji.
- Wart odnotowania jest fakt, że Gdańsk aktywnie uczestniczy w **programie Kreatywna Europa**, w ramach którego biuro Creative Europe Desk Polska (reprezentujące program na terenie kraju) organizuje lub współorganizuje szereg inicjatyw szkoleniowych, seminariów i konferencji. Do udziału zapraszani są eksperci europejskiego sektora kultury. W kwietniu 2016 r. w Gdańsku odbyło się jedno ze spotkań informacyjnych, na którym omówiono możliwości otrzymania dofinansowania na projekty audiowizualne, kulturalne i kreatywne w ramach programu Kreatywna Europa. Spotkanie było skierowane głównie do przedstawicieli polskich instytucji i organizacji, którym umożliwiono – poza ogólnym omówieniem tematu – konsultacje indywidualne.
- W zakresie wprowadzania zmian i udoskonaleń w kreowaniu oferty kulturalnej i turystycznej w 2016 r. zrealizowano: raporty i badania prowadzone przez IKM i UG – „Poszerzone Pole Kultury. Kulturalna hierarchia”, „Punkty styeczne: między kulturą a praktyką (nie)uczestnictwa”, badanie postrzegania Gdańska i gdańskiej kultury przez tzw. liderów opinii społecznej w innych miastach w Polsce (IKM), badanie na temat postrzegania marki Gdańsk (Miasto Gdańsk), raport „Jakość Życia w Gdańsku”, w którym zebrano również opinie mieszkańców dot. gdańskiej oferty kulturalnej w ramach programu Sieci Kultury, zrealizowano diagnozę dotyczącą edukacji kulturowej w Gdańsku i województwie pomorskim, sporządzono monitoring danych z instytucji kultury za lata 2012–2016.
- Wśród **szkoleń kierowanych do branży turystycznej** realizowanych przez GOT w 2016 r. odbyły się: konferencja Nowe Trendy w Turystyce, cykl szkoleń w ramach Trójmiejskiej Akademii Organizatora Spotkań Biznesowych (w zakresie bezpieczeństwa, skutecznej komunikacji, kwalifikacji personelu), warsztaty Incoming Poland. We wszystkich wydarzeniach wzięło udział ponad 500 uczestników.
- Gdańska Organizacja Turystyczna prowadzi systematyczne **badania ruchu turystycznego**. W celu benchmarkingu wyników badań, Gdańsk podjął współpracę z Warszawą, Wrocławiem, Poznaniem i Polską Organizacją Turystyczną, aby stworzyć wspólną metodologię prowadzenia badań turystyki.

KOMENTARZ KOORDYNATORA PROGRAMU OPERACYJNEGO

Pierwszy rok realizacji Programu był czasem niezwykle intensywnym. W celu jego wdrożenia konieczne były liczne konsultacje ze środowiskiem kultury, zmiany organizacyjne i nawiązanie ścisłej współpracy z wieloma podmiotami w mieście. Równolegle odnotowano, że w Gdańsku wyraźnie wzrosło zainteresowanie ofertą kulturalną i dotyczącą spędzania czasu wolnego. Miejskie instytucje kultury zrealizowały 7369 wydarzeń, w których udział wzięło 1 484 825 uczestników, czyli o 2206 wydarzeń i 578 741 uczestników więcej niż w 2015 r. W 2016 r. skupiono się na stworzeniu pakietu rozwiązań wspierających gdańskich artystów i twórców. Merytorycznie przygotowano do wdrożenia dwa duże programy: Gdańskie Otwarte Pracownie oraz Gdańską Kolekcję Sztuki Współczesnej. O 39% miasto zwiększyło środki finansowe przeznaczone na realizację zadań z zakresu kultury sztuki, ochrony dóbr kultury i dziedzictwa narodowego dla organizacji pozarządowych.

W 2016 r. udało się również wdrożyć systemowe rozwiązania zwiększające dostępność atrakcji turystycznych: Kartę Turysty, Kartę Gdańskiego Lwa. Zwiększono również zasięg terytorialny Karty do Kultury, przekształcając ją w Metropolitalną Kartę do Kultury.

„W 2016 r. skupiono się na stworzeniu pakietu rozwiązań wspierających gdańskich artystów i twórców.”

Duży nacisk w 2016 r. położono na poprawę infrastruktury służącej kulturze oraz sektorowi czasu wolnego. Prowadzono bądź zainicjowano co najmniej kilkanaście dużych działań inwestycyjnych, związanych zarówno z modernizacją, rewaloryzacją, jak i budową nowych miejsc.

W pierwszych dniach 2017 r. sfinalizowano przejęcie terenu oliwskiej Kuźni Wodnej od warszawskiego Muzeum Techniki i Przemysłu NOT. Na cele kultury miasto zabezpieczyło również budynek dawnego gimnazjum przy ul. Śluzu 3, Ratusz Oruński i historyczny Wielki Młyn. Po przejściu niezbędnych prac modernizacyjnych i rewitalizacyjnych wszystkie obiekty zostaną przekazane w użytkowanie miejskim instytucjom kultury. Ponadto Gdańsk wpiera utworzenie Muzeum Sztuki Współczesnej będącego oddziałem Muzeum Narodowego w Gdańsku, który powstanie na terenie byłej Stoczni Gdańskiej. Muzeum będzie propagować światową sztukę XX i XXI w., wzmacniać wizerunek Pomorza jako regionu istotnego dla współczesnej międzynarodowej sztuki oraz prowadzić szeroką działalność naukową, kulturalną i edukacyjną.

Przyjęte do realizacji na początku 2016 r. Studium Gdańskich Przestrzeni Lokalnych wpłynie z kolei na kształtowanie zadań ujętych w Programie Operacyjnym Kultura i Czas Wolny na obszarach objętych rewitalizacją. Jako pierwsze rewitalizacji i rewaloryzacji zostaną poddane dzielnice: Orunia, Biskupia Górka / Stary Chełm, Dolne Miasto / pl. Wałowy / Stare Przedmieście i (jako jedyny obszar poza południem) Nowy Port z Twierdzą Wisłoujście.

W 2016 r. rozpoczęto prace nad koncepcją Art Inkubatora, który pozwoli na stworzenie kompleksowego systemu dla artystów wchodzących na rynek oraz przedsiębiorców działających w sferze kultury.

Ważnym obszarem stała się również kwestia promocji działań kulturalnych. Uporządkowano i rozwinięto narzędzia oraz metody komunikowania oferty z uwzględnieniem różnych grup odbiorców, wyodrębniono silne marki kulturalne, wśród nich rozpoczęto prace nad kampanią #wolnośćkultury, która nawiązuje do wartości dla Gdańska ikonicznych.

„...wyodrębniono silne marki kulturalne, wśród nich rozpoczęto prace nad kampanią #wolnośćkultury,...”

Wyzwaniem w kolejnych latach będzie realizacja planów inwestycyjnych oraz szeregu już zainicjowanych działań o charakterze wieloletnim, wieloetapowym i interdyscyplinarnym, w tym wymagającego szerokiej współpracy w mieście programu Sztuka w Przestrzeni

Publicznej, służącego poprawie jakości estetycznej obiektów sztuki w przestrzeni miasta.

W ramach wieloletniego Gdańskiego Programu Edukacji Kulturowej najważniejsze będzie stworzenie i aktualizowanie mapy oferty edukacji kulturowej pod kątem typu prowadzonych działań, rozmieszczenia w dzielnicach, cykliczności i dostępności oferty edukacyjnej oraz wyodrębnienie programu grantowego. Natomiast priorytetowe dla Gdańskiego Programu Rozwoju Czytelnictwa będzie wypracowanie standardów i metod wsparcia dla gdańskich bibliotek szkolnych oraz wypracowanie wieloletniego planu w zakresie korekty sieci miejskich filii WiMBP w Gdańsku, a w konsekwencji tego działania – poprawa infrastruktury bibliotek. Jednym z wyzwań przyszłości będzie przygotowanie – komplementarnych do już istniejących form wsparcia dla artystów – programów stypendialno-rezydencyjnych, w tym włączenie Gdańska do sieci europejskich miast i regionów ICORN, stworzonej z myślą o wsparciu twórców prześladowanych w ojczystych krajach.

Niewątpliwym osiągnięciem realizacji Programów Operacyjnych jest lepsza komunikacja między zespołami je realizującymi, zawiązujące się w jej rezultacie wspólne interdyscyplinarne projekty, pozwalające na działanie synergiczne i lepszą komunikację, oraz synchronizacja działań chroniąca przed powielaniem oferty kulturalnej i czasu wolnego w Gdańsku.

Barbara Frydrych

dyrektor Biura Prezydenta ds. Kultury, Urząd Miejski w Gdańsku

WSKAŹNIKI REALIZACJI CELÓW OPERACYJNYCH

Cel operacyjny	Nazwa wskaźnika	2012	2013	2014	2015	2016
Cel IV.1. Zwiększenie uczestnictwa w kulturze i aktywności kulturalnej mieszkańców Gdańska.	IV.1.a. Dostępność dzielnicowych instytucji kultury w ocenie mieszkańców.	3,16	●	3,18	●	3,46
	<i>Średnia ocena w skali szkolnej 6-stopniowej z badania „Jakość życia w Gdańsku”, gdzie 1 oznacza ocenę niedostateczną, a 6 – celującą</i>					
	IV.1.b. Liczba osób, które skorzystały z oferty o charakterze kulturalnym i edukacyjnym w miejskich instytucjach kultury oraz w lokalnych centrach aktywności (w tys. osób).	736,7	801,7	908,2	1 248	1 269
	<i>Źródło: Biuro Prezydenta ds. Kultury</i>					
	IV.1.c. Uczestnictwo mieszkańców w wydarzeniach kulturalnych w Gdańsku.	●	●	●	●	23,1%
<i>Odsetek respondentów badania „Jakość życia w Gdańsku” 2016 r.a, którzy zadeklarowali, że uczestniczą w wydarzeniach kulturalnych minimum jeden lub kilka razy w miesiącu</i>						
IV.1.d. Atrakcyjność oferty kulturalnej Gdańska w ocenie mieszkańców.	3,82	●	3,83	●	4,02	
<i>Średnia ocena w skali szkolnej 6-stopniowej z badania „Jakość życia w Gdańsku”, gdzie 1 oznacza ocenę niedostateczną, a 6 – celującą</i>						
IV.1.e. Atrakcyjność oferty spędzania czasu wolnego w Gdańsku w ocenie mieszkańców.	●	●	●	●	4,08	
<i>Średnia ocena w skali szkolnej 6-stopniowej z badania „Jakość życia w Gdańsku”, gdzie 1 oznacza ocenę niedostateczną, a 6 – celującą</i>						

Cel operacyjny	Nazwa wskaźnika	2012	2013	2014	2015	2016
	<p>IV.1.f. Dostępność informacji na temat imprez i wydarzeń kulturalnych oraz oferty czasu wolnego w Gdańsku w ocenie mieszkańców.</p> <p><i>Średnia ocena w skali szkolnej 6-stopniowej z badania „Jakość życia w Gdańsku”, gdzie 1 oznacza ocenę niedostateczną, a 6 – celującą</i></p>	3,55	●	3,57	●	3,68
	<p>IV.1.g. Czytelnicy bibliotek publicznych w Gdańsku w przeliczeniu na tysiąc mieszkańców.</p> <p><i>Źródło: Bank Danych Lokalnych, Główny Urząd Statystyczny</i></p>	211	243	255	256	252
	<p>IV.1.h. Liczba książek przeczytanych w ciągu roku przez mieszkańca Gdańska.</p> <p><i>Średnia deklarowana liczba książek przeczytanych w ciągu ostatnich 12 m-cy przez respondentów badania „Jakość życia w Gdańsku”</i></p>	●	●	●	●	11
Cel IV.2. Zwiększenie atrakcyjności Gdańska jako miasta sprzyjającego rozwojowi kultury.	<p>IV.2.a. Liczba beneficjentów programów stypendialnych i rezydencjalnych prowadzonych przez Miasto Gdańsk.</p> <p><i>*Liczba stypendystów (Stypendium Kulturalne Miasta Gdańska, Młody Gdańszczanin, Fundusz Mobilności),</i></p> <p><i>**Liczba artystów, którzy odbyli rezydencję CSW „Łaźnia” w Nowym Porcie + liczba gdańskich artystów wydelegowanych przez „Łaźnię” na zagraniczne pobyty rezydencyjne.</i></p> <p><i>Źródło: Biuro Prezidenta ds. Kultury</i></p>	119*	147*	149*	146*	148*
	<p>IV.2.b. Liczba działań międzysektorowych realizowanych przez instytucje kultury angażujących np. placówki oświatowe, socjalne, twórców oraz przedstawicieli biznesu.</p> <p><i>Źródło: Biuro Prezidenta ds. Kultury</i></p>	3	18+1**	11	19+2**	13+2**
	<p>IV.2.c. Liczba lokali komunalnych udostępnionych do działań kulturalnych i artystycznych.</p> <p><i>Źródło: Biuro Prezidenta ds. Kultury</i></p>	306	303	541	669	923
		27	7	22	8	8

Cel operacyjny	Nazwa wskaźnika	2012	2013	2014	2015	2016
Cel IV.3. Wzmocnienie ponadlokalnego i międzynarodowego znaczenia Gdańska poprzez kulturę.	IV.3.a. Liczba wydarzeń i imprez kulturalnych i rozrywkowych o znaczeniu ponadlokalnym i międzynarodowym finansowanych bądź współfinansowanych przez miasto. <i>Źródło: Biuro Prezydenta ds. Kultury</i>	12	12	12	12	12
	IV.3.b. Liczba turystów krajowych przyjeżdżających do Gdańska (w tys. osób). <i>Źródło: Raport „Turystyka gdańska”</i>	●	610 (dane za 3 kwartały)	881	681,5	906
	IV.3.c. Liczba turystów zagranicznych przyjeżdżających do Gdańska (w tys. osób). <i>Źródło: Raport „Turystyka gdańska”</i>	●	440 (dane za 3 kwartały)	506	375,6	504
	IV.3.d. Odsetek turystów, których głównym celem przyjazdu do Gdańska jest udział w wydarzeniach kulturalnych, rozrywkowych, sportowych. <i>Źródło: Raport „Turystyka gdańska”</i>	●	●	●	6,35%	9,49%
	IV.3.e. Atrakcyjność oferty kulturalnej Gdańska w ocenie turystów. <i>Średnia ocena respondentów w badaniu „Turystyka gdańska.” w skali 5-stopniowej, gdzie 1 oznacza „bardzo słaba”, a 5 – „bardzo dobra”</i>	●	5,25	4,14	4,34	4,38
	IV.3.f. Liczba pakietów turystycznych dostępnych na rynku w danym roku. <i>Źródło: Gdańska Organizacja Turystyczna</i>	1	1	1	1	3
	IV.3.g. Przystępność i jakość wielojęzycznego oznakowania miasta w ocenie turystów. <i>Średnia ocena respondentów w badaniu „Turystyka gdańska.” w skali 5-stopniowej, gdzie 1 oznacza „bardzo słaba”, a 5 – „bardzo dobra”</i>	●	●	4,18	4,09	4,00

Cel operacyjny	Nazwa wskaźnika	2012	2013	2014	2015	2016
	<p>IV.3.h. Odsetek turystów, którzy poleciliby swoim znajomym lub rodzinie odwiedzenie Gdańska.</p> <p><i>Źródło: Raport „Turystyka gdańska”</i></p>	●	●	●	●	73,6%
Cel IV.4. Podnoszenie jakości zarządzania w kulturze i turystyce.	<p>IV.4.a. Liczba osób działających w kulturze i turystyce, które wzięły udział w działaniach podnoszących kompetencje (warsztaty, szkolenia).</p> <p><i>Źródło: Biuro Prezidenta ds. Kultury</i></p>	5	31	208	929	788
	<p>IV.4.b. Liczba działań podnoszących kompetencje (warsztaty, szkolenia) skierowanych do osób działających w kulturze i turystyce.</p> <p><i>Źródło: Gdańska Organizacja Turystyczna</i></p>	0	1	6	43	40

● brak danych lub zjawisko nie występowało

NOTATKI

Zespół ds. Koordynacji i Ewaluacji

Programów Operacyjnych:

Katarzyna Drozd-Wiśniewska

Marcin Hrynkiewicz

Żaneta Kucharska

Michał Miguła

Robert Wójcik

Jacek Zabłotny

Bożena Żmijewska

Wydawca:

Urząd Miejski w Gdańsku

ul. Nowe Ogrody 8/12

80-803 Gdańsk

www.gdansk.pl/strategia

Gdańsk 2017



Dokument „Gdańsk Programy Operacyjne 2023” przyjęty został
Uchwałą nr XVII / 514 / 15 Rady Miasta Gdańska
z dnia 17 grudnia 2015 roku