

**Protokół nr 51-06/2018 z posiedzenia  
Komisji Edukacji Rady Miasta Gdańska  
z dnia 20 czerwca 2018 r.**

w Nowym Ratuszu, przy ul. Wały Jagiellońskie 1, w sali nr 003

*Posiedzenie rozpoczęło się o godz. 16:15.*

**Punkt 1 i 2 - posiedzenie wspólne z Komisją Strategii i Budżetu RMG**

**Obecność:**

*Posiedzenie Komisji odbyło się w 6-osobowym składzie, wg załączonej listy obecności, która stanowi załącznik nr 1 do protokołu, było quorum do podejmowania prawomocnych decyzji.*

Na stan 7 (siedmiu) członków Komisji Strategii i Budżetu, w posiedzeniu uczestniczyło 7 (siedem) osób, czyli było quorum do podejmowania prawomocnych decyzji. Lista obecności stanowi załącznik nr 2 do protokołu.

*Lista pozostałych osób, uczestniczących w posiedzeniu stanowi załącznik nr 3 do protokołu.*

**Komisja Edukacji Rady Miasta Gdańska**

Radna Żaneta Geryk - Przewodnicząca Komisji Edukacji RMG otworzyła posiedzenie Komisji, stwierdziła quorum, a następnie zaproponowała przyjęcie porządku posiedzenia przez członków Komisji. Uwag nie było.

**1. Funkcjonowanie Gdańskiego Centrum Usług Wspólnych oraz kontrola realizacji działań od momentu powołania jednostki.**

*Przedstawiają:*

*Pani Teresa Blacharska - Skarbnik Miasta Gdańska,*

*Pani Barbara Nawrocka - Dyrektor Gdańskiego Centrum Usług Wspólnych,*

*Pan Grzegorz Szczuka - Dyrektor Wydziału Rozwoju Społecznego,*

*Pan Grzegorz Kryger - Zastępca Dyrektora Wydziału Rozwoju Społecznego*

**2. Opiniowanie projektu uchwały Rady Miasta Gdańska zmieniającej uchwałę, w sprawie utworzenia jednostki budżetowej „Gdańskiego Centrum Usług Wspólnych” poprzez połączenie Centrum Obsługi Placówek Oświatowych Nr 1 w Gdańsku i Zespołu Ekonomiczno-Administracyjnego Szkół w Gdańsku oraz nadania jej statutu - druk nr 1604**

*Referuje: Przedstawiciel Prezydenta Miasta Gdańska*

**3. Opiniowanie projektu uchwały zmieniającej uchwałę w sprawie uchwalenia budżetu Miasta Gdańska na 2018 rok**

*Referuje: Przedstawiciel Prezydenta Miasta Gdańska*

**4. Opiniowanie projektu uchwały zmieniającej uchwałę w sprawie przyjęcia Wieloletniej Prognozy Finansowej Gminy Miasta Gdańska**

*Referuje: Przedstawiciel Prezydenta Miasta Gdańska*

5. Opiniowanie projektu uchwały zmieniającej uchwałę w sprawie dostosowania sieci szkół ponadgimnazjalnych i specjalnych do nowego ustroju szkolnego na terenie Miasta Gdańska - druk nr 1613  
*Referuje: Przedstawiciel Prezydenta Miasta Gdańska*
6. Opiniowanie projektu uchwały zmieniającej uchwałę w sprawie dostosowania sieci szkół podstawowych i gimnazjów do nowego ustroju szkolnego - druk nr 1614  
*Referuje: Przedstawiciel Prezydenta Miasta Gdańska*
7. Opiniowanie projektu uchwały w sprawie upoważnienia dyrektorów jednostek oświatowych Gminy Miasta Gdańska do załatwiania indywidualnych spraw z zakresu administracji publicznej - druk nr 1662  
*Referuje: Przedstawiciel Prezydenta Miasta Gdańska*
8. Podsumowanie dotychczasowego funkcjonowania i plany rozwojowe Gdańskiej Platformy Edukacyjnej  
*Referują: Pan Grzegorz Kryger - Zastępca Dyrektora Wydziału Rozwoju Społecznego oraz Pani Barbara Szymańska - Zastępca Dyrektora Gdańskiego Centrum Informatycznego*
9. Sprawy bieżące, wolne wnioski, korespondencja.

#### Porządek - przyjęto jednogłośnie 5 głosami „za”.

Posiedzeniu Komisji Strategii i Budżetu RMG przewodniczył Przewodniczący - Piotr Borawski, który po stwierdzeniu quorum, otworzył 73 posiedzenie Komisji, powitał zebranych i poinformował, że porządek obrad został drogą elektroniczną wystany do radnych w terminie regulaminowym.

Następnie przewodniczący Piotr Borawski, wobec braku uwag do przedstawionego porządku posiedzenia, poddał jego przyjęcie pod głosowanie.

**Komisja porządek przyjęła i przegłosowała jednogłośnie - 6 głosami za.**

W związku z tym, że Komisja Strategii i Budżetu RMG jest komisją wiodącą obradom wspólnego posiedzenia komisji przewodniczył radny Piotr Borawski - Przewodniczący Komisji Strategii i Budżetu RMG.

## **PUNKT - 1**

**Funkcjonowanie Gdańskiego Centrum Usług Wspólnych oraz kontrola realizacji działań od momentu powołania jednostki.**

### ***Pani Teresa Blacharska - Skarbnik Miasta Gdańska***

Zakończyliśmy wszystkie etapy zgodnie z uchwałą Rady Miasta Gdańska związane z przejmowaniem jednostek oświatowych, ale nie tylko, do wspólnej obsługi finansowo - księgowej i w niektórych jednostkach kadrowej, a właściwie w większości jednostek, płace, sprawy BHP i inne zadania. Oczywiście tak jak państwo pamiętacie Gdańskie Centrum powstało na bazie byłego Centrum Obsługi Placówek Oświatowych, które obsługiwało przedszkola, szkoły podstawowe i poradnie. Na tej bazie zostało utworzone Centrum i w kolejnych sześciu etapach przechodziły do obsługi kolejne jednostki. Ostatni etap to było w miesiącu styczniu bieżącego roku,

gdzie zostało objęte obsługą 17 jednostek. Przedstawimy państwu jaka obecnie jest struktura organizacyjna Centrum. Pani dyrektor powie jakie są zadania obsługiwane przez Centrum, jakie jednostki oświatowe są objęte obsługą kadrową, finansową, jaki stan był ksiąg rachunkowych, ksiąg inwentarzowych, bo nie wiem, czy państwo wiecie, że oprócz tej obsługi wspólnej finansowo - księgowej, kadrowej, płacowej, to jeszcze Centrum obsługuje sprawy BHP, fundusz świadczeń socjalnych, obsługę emerytów. Są to bardzo duże kwoty tych dwóch funduszy i też powiemy jaki jest stan kadrowy, jakie jest wyzwanie przed nami, przed Centrum. Oddam głos pani dyrektor Nawrockiej. Te wszystkie materiały, które będziemy dzisiaj przedstawiać, te informacje były omówione na Kolegium, ale co ważne, było omówione na spotkaniu, które zorganizował jak co miesiąc organizuje Wydział Rozwoju Społecznego i zostało to przedstawione wszystkim dyrektorom na spotkaniu, także dyrektorzy z pokorą przyjęli te informacje zapoznając się jaki był stan tych ksiąg rachunkowych, bo zobaczycie państwo, że to jest znacząca liczba jednostek, w których były nieprawidłowo prowadzone księgi. Oddaję głos pani dyrektor.

***Pani Barbara Nawrocka - Dyrektor Gdańskiego Centrum Usług Wspólnych***

Pani Skarbnik już wstępnie poinformowała o przebiegu naszej pracy, działań, które były.

Podsumowanie działalności po objęciu wspólną obsługą wszystkich jednostek oświatowych do stycznia 2018 roku.

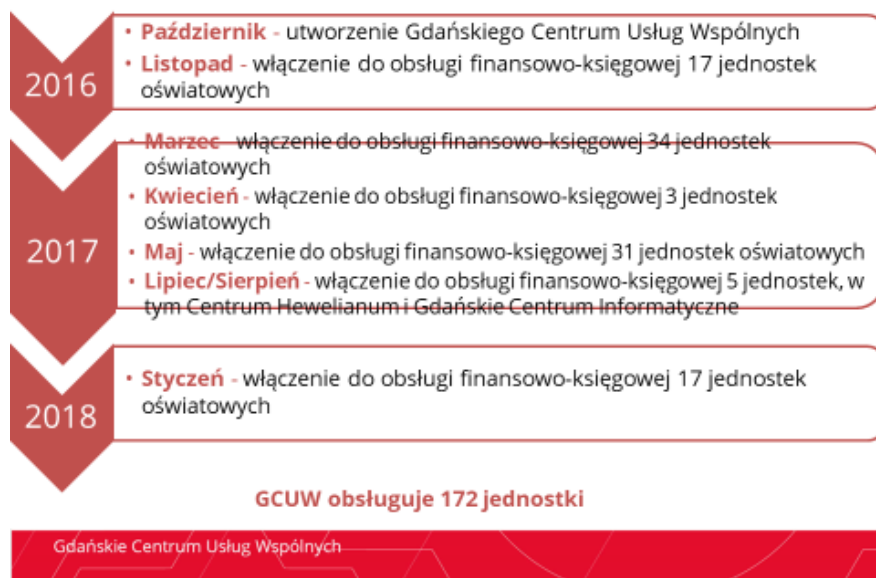


Jakie były etapy tworzenia Centrum? W październiku 2016 roku utworzyliśmy Gdańskie Centrum Usług Wspólnych. W listopadzie włączyliśmy do obsługi 17 jednostek oświatowych licea i gimnazja - to były pierwsze jednostki. W marcu roku 2017 włączenie do obsługi finansowo - księgowej 34 jednostek oświatowych. W kwietniu, w związku z sytuacjami z księgami rachunkowymi dyrektorzy wystąpili o to, żeby je włączyć. To były 3 jednostki oświatowe. W maju włączyliśmy 31 jednostek oświatowych, głównie to były zespoły kształcenia i wychowania. Na przelomie lipca i sierpnia włączyliśmy do obsługi jeszcze 5 jednostek oświatowych, w których

księgowe nie chciały kontynuować zatrudnienia dalszego oraz Centrum Hewelianum i Gdańskie Centrum Informatyczne.

Ostatni etap budowania Gdańskiego Centrum Usług Wspólnych to był styczeń 2018 rok i to było włączenie 17 jednostek oświatowych. To te jednostki bardziej skomplikowane.

## Etapy tworzenia GCUW



Obsługiwane jednostki od stycznia to są: 57 przedszkoli, 59 szkół podstawowych, 2 Centra Kształcenia Ustawicznego i Zawodowego oraz 52 inne jednostki, jak szkoły zawodowe, Pałac Młodzieży. Oprócz tego Centrum Hewelianum, Gdańskie Centrum Informatyczne oraz „Dom wspólny świat”. To taka jednostka opiekuńcza, która z końcem lipca bieżącego roku kończy całkowicie działalność.

## Obsługiwane jednostki

A horizontal bar chart with seven bars of varying colors, each representing a different type of unit. The bars are arranged from top to bottom in descending order of the number of units.

57	Przedszkoli
59	Szkół Podstawowych
2	Centra Kształcenia Ustawicznego
52	Pozostałych jednostek oświatowych (Licea, Szkoły Zawodowe, Pałac Młodzieży, Schronisko, Bursa) – jednostki o różnorodnym stopniu działalności
	Centrum Hewelianum
	Gdańskie Centrum Informatyczne
	Placówkę opiekuńczo-wychowawczą typu „Dom wspólny świat”

Gdańskie Centrum Usług Wspólnych

Jakie podjęliśmy czynności? Przygotowaliśmy, dostosowaliśmy siedzibę do potrzeb Centrum. To były dwie siedziby. Pierwsza lokalizacja przy ul. Hallera w Centrum Kształcenia Ustawicznego i Zawodowego, a druga lokalizacja od maja 2017 r. przy ul. Witolda Andruszkiewicza 5 w KODZE. Utworzyliśmy strukturę organizacyjną Centrum, przygotowaliśmy dokumentację umożliwiającą funkcjonowanie Centrum, wszystkie regulaminy, dokumentacje do przeniesienia pracowników. Określiśmy również podział zadań z zakresu czynności pomiędzy jednostkami obsługiwanymi a Centrum.

## Podjęte czynności

Przygotowanie i dostosowanie siedziby do potrzeb Centrum:

lokalizacja przy Al. Hallera 16/18  
lokalizacja przy ul. prof. W. Andruszkiewicza 5 CAU KOGA

Utworzenie struktury organizacyjnej Centrum

Przygotowanie dokumentacji umożliwiającej funkcjonowanie Centrum

Określenie podziału zadań/zakresu czynności pomiędzy jednostkami obsługiwanymi i Centrum

Gdańskie Centrum Usług Wspólnych

Zapewniamy wspólną obsługę w zakresie: prowadzenia obsługi finansowo - księgowej dla 172 jednostek, w tym ksiąg inwentarzowych. Prowadzenie obsługi kadrowej dla 66 jednostek i płacowej dla 172. Różnica polega na tym, że w przypadku kadr dyrektorzy sami deklarowali czy chcą przenieść te czynności kadrowe do Centrum czy nie. Jeśli chodzi o płacowe to przeniesione zostały wszystkie jednostki. Prowadzenie zadań z zakresu BHP dla 138 jednostek i to są jednostki, w których zatrudnienie nie przekracza 100 osób, bo tak mówi Rozporządzenie obsługi BHP. Prowadzimy archiwum oświatowe zlikwidowanych jednostek oświatowych. Zapewniamy obsługę prawną dla dyrektorów jednostek obsługiwanymi. Organizujemy dowożenie gdańskich uczniów do szkół. Obsługujemy również Międzyzakładową Pracowniczą Kasę Zapomogowo - Pożyczkową oraz obsługujemy scentralizowany Fundusz Świadczeń Socjalnych dla emerytów i rencistów, dawnych pracowników szkół.

## Zapewnienie wspólnej obsługi w zakresie

Prowadzenia obsługi finansowo-księgowej (172 jednostki), w tym ksiąg inwentarzowych
Prowadzenia obsługi kadrowej (66 jednostek) i płacowej (172 jednostki)
Prowadzenia zadań z zakresu BHP (138 jednostek)
Prowadzenia archiwum oświatowego zlikwidowanych jednostek oświatowych
Zapewnienia obsługi prawnej dla dyrektorów jednostek obsługiwanych
Organizacji dowożenia gdańskich uczniów do szkół
Obsługi Pracowniczej Kasy Zapomogowo-Pożyczkowej
Obsługi Funduszu Świadczeń Socjalnych emerytów i rencistów

Gdańskie Centrum Usług Wspólnych

Również w ramach naszej działalności obsługujemy projekty unijne, które są realizowane w jednostkach Erasmus, Zintegrowane Inwestycje Terytorialne, Gdańsk Miastem zawodowców, „Z nami zbuduj swoją przyszłość” oraz „Zdolni z Pomorza”.

### Projekty Unijne

W jednostkach oświatowych realizowane są projekty współfinansowane ze środków Unii Europejskiej:

ERASMUS

ZIT „pracownicy 30+”

Gdańsk Miastem zawodowców

ZIT „Z nami zbuduj swoją przyszłość”

„Zdolni z Pomorza”

Gdańskie Centrum Usług Wspólnych

Chciałabym również poinformować odnośnie ksiąg rachunkowych, to, o czym mówiła pani Skarbnik. Jaki był stan ksiąg rachunkowych.

W 56 przejętych do obsługi jednostkach to jest 60% tych jednostek, wadliwie były prowadzone księgi rachunkowe. W 50 jednostkach do końca roku zostały przez nas te księgi rachunkowe już zweryfikowane do poprawności ich prowadzenia i możliwości kontynuowania zapisów. Z ok. 10 tysięcy umów dochodowych, w tym m. in. wpływów z opłat za korzystanie z wychowania przedszkolnego oraz z najmu i dzierżawy składników majątkowych w 46 jednostkach 236 umów wymagało skorygowania.

## Informacja dotycząca stanu ksiąg rachunkowych

W 56 przejętych do obsługi jednostkach (63%) wadliwie prowadzone księgi rachunkowe. W 50 jednostkach księgi zostały skorygowane

Z około 10 tys. umów dochodowych z innych tytułów (min. wpływów z opłat za korzystanie z wychowania przedszkolnego, wpływów z najmu i dzierżawy składników majątkowych, wpływów z usług w jednostkach.

W 46 jednostkach 236 umów wymagało skorygowania

Gdańskie Centrum Usług Wspólnych

Z około 26 tys. umów dochodowych z tytułu wpływów z opłat za korzystanie z wyżywienia ok 7 tys. umów wymagało skorygowania. Tutaj mówimy o jednostkach, które były przejmowane w momencie, kiedy było tworzone Gdańskie Centrum Usług Wspólnych, czyli nie mówimy tutaj o przedszkolach, które już wcześniej przez 2 lata były obsługiwane. W przejętych jednostkach w roku 2017 zaewidencjonowano 64 tys. faktur z tytułu dostaw i usług. Ilość dokumentów w jednostkach jest zróżnicowana co może świadczyć o braku analizy potrzeb zakupowych i określenia harmonogramu ich realizacji, czyli swego rodzaju przypadkowość zakupów.

## Informacja dotycząca stanu ksiąg rachunkowych

- Z około 26 tys. umów dochodowych z tytułu wpływów z opłat za korzystanie z wyżywienia, około 7 tys. umów wymagało skorygowania
- W przejętych jednostkach w 2017 zaewidencjonowano 64 tys. faktur z tytułu dostaw i usług. Ilość dokumentów w jednostkach jest bardzo zróżnicowana co może świadczyć o braku analizy potrzeb zakupowych i określenia harmonogramu ich realizacji

Gdańskie Centrum Usług Wspólnych

### ***Pani Teresa Blacharska - Skarbnik Miasta Gdańska***

Chodzi o to, że dyrektorzy szkół zakupuują każdego dnia jakieś drobne zakupy zamiast robić to grupowo.

### ***Pani Barbara Nawrocka - Dyrektor Gdańskiego Centrum Usług Wspólnych***

Tak. Muszę też powiedzieć, że na tych slajdach się to nie znalazło, ale na spotkaniu z dyrektorami jednostek oświatowych przedstawiłam również takie wykresy dotyczące faktur w poszczególnych jednostkach i tak jak pani Skarbnik powiedziała, mieliśmy takie sytuacje, do tej pory jeszcze mamy, w których oprócz tego, że to są

bardzo drobne zakupy nawet dotyczące dwóch dyskietek, bo naprawdę takie faktury przychodzą, 10 dkg śrubek i z następnego dnia to samo, ale bywają też sytuacje, w których mamy faktury od tego samego kontrahenta w tym samym dniu 5 faktur i na każdej fakturze potrafi się znaleźć szczotka, miotła, wiadro i na każdej kolejnej. Potem przy opisach tych faktur jest wymienione nazwisko pani sprzątającej, które od razu jest wydawane. Czyli nie ma kumulacji tych zakupów, które są robione, tylko tak pojedynczo. Przedstawiając te wykresy dla dyrektorów szkół, Wydział Rozwoju Społecznego też zauważył, że dyrektorzy sami byli zatrwożeni i informując nas o tym mnie i koleżankę nawet sobie sprawy z tego nie zdawali, że ten czas, który pochłania na ilości faktur, które mają jest rzeczywiście duży i wydawało im się, że to takie jest naturalne, że te faktury podpisują. Podpisują, ale na generowanie tego czasu jest wcale nie małe i dyrektorzy, którzy widzieli, że mają bardzo dużo faktur porównywali się z kolegami i mówili a dlaczego u ciebie jest mniej? Mówili, większa szkoła. Wcale nieprawda. Większe szkoły potrafią robić sobie zakupy scentralizowane w postaci przemyślnych zakupów, harmonogram i w ten sposób ograniczają faktury i zmniejsza się ilość pracy dyrektora.

## Księgi inwentarzowe - majątek

W 45 jednostkach nie ewidencjonowano majątku w systemach elektronicznych Gdańskiej Platformy Edukacyjnej

### W GCUW utworzono referat księgowości majątkowej

- Obecnie w 26 zaewidencjonowano majątek w systemie GPE

Gdańskie Centrum Usług Wspólnych

W 45 jednostkach przejętych do obsługi od listopada 2016 roku w 45 jednostkach w ogóle nie było ksiąg inwentarzowych. W ogóle nie był ten majątek inwentarzowy nigdzie zaewidencjonowany. Był w księgach rachunkowych, natomiast takiego majątku, żeby dyrektor czy pracownicy mogli zajrzeć gdzie jakiś stół stoi, gdzie krzeselko, tego w ogóle nie było. To pierwszy referat, który powstał w GCUW to był referat księgowości majątkowej. Obecnie jesteśmy na takim etapie, że zaewidencjonowaliśmy w gdańskiej platformie, w systemie 26 jednostek z tymi księgami inwentarzowymi. Niestety musimy też wyjaśniać.



## Zadania z zakresu BHP

Obsługa 138 jednostek, w których zatrudnienie nie przekracza 100 pracowników

Pracownicy służby BHP przeprowadzili szkolenia wstępne, okresowe dla 1380 pracowników jednostek obsługiwanych

Zaproponowano do wprowadzenia jednolite procedury dla jednostek obsługiwanych

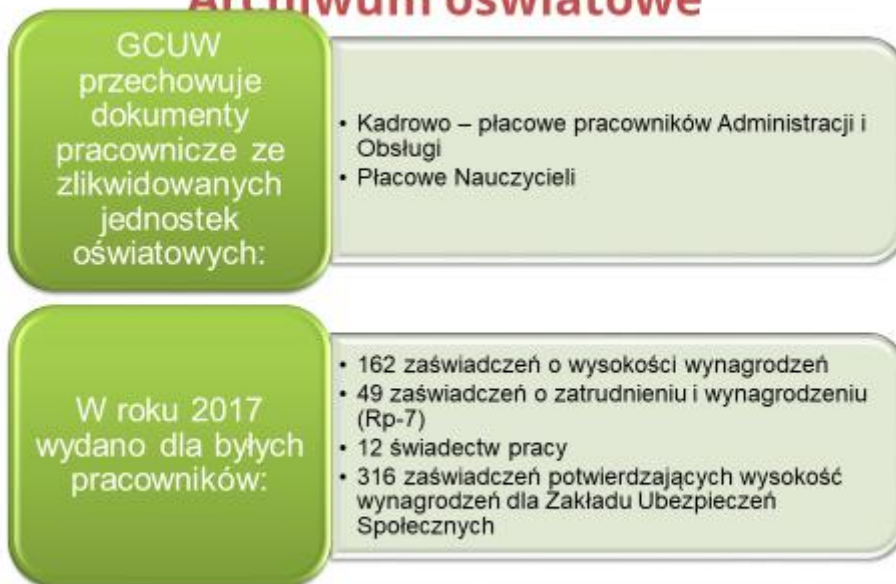
Gdańskie Centrum Usług Wspólnych

Zadania z zakresu BHP. Obsługujemy 138 jednostek, w których zatrudnienie nie przekracza 100 pracowników. Pracownicy służby BHP przeprowadzili szkolenia wstępne, okresowe dla 1380 pracowników jednostek obsługiwanych. Zaproponowano do wprowadzenia jednolite procedury dla jednostek obsługiwanych. Mówimy tutaj o regulaminach, mówimy tutaj o przyznawaniu odzieży ochronnej, mówimy również o jednolitych procedurach i wzorach sporządzania wypadków przy pracy, czy wypadków, które się u dzieci wydarzają, żeby to było zestandaryzowane, żeby dyrektorzy mieli też łatwość. Te czynności wykonują pracownicy ze służby BHP. Obsługujemy również archiwum oświatowe. W Centrum przechowujemy dokumenty pracownicze zlikwidowanych jednostek oświatowych, kadrowo - płacowe dla pracowników administracji i obsługi, natomiast dla pracowników pedagogicznych tylko i wyłącznie płacowe. Dokumenty kadrowe są w Wydziale Spraw Społecznych. To wynika z ustaleń wcześniejszych, jeszcze przed powstaniem jakiegokolwiek jednostki. Świadczenia pracy i wszelkie poświadczenia dla pracowników pedagogicznych wydaje Wydział Rozwoju Społecznego. W ramach tej działalności w 2017 roku wydano dla pracowników 162 zaświadczenia o wysokości wynagrodzeń, 49 zaświadczeń o zatrudnieniu i wynagrodzeniu na drukach ZUS-u na potrzeby emerytalne, 12 świadectw pracy, 316 zaświadczeń potwierdzających wysokość wynagrodzeń również dla Zakładów Ubezpieczeń Społecznych i instytucji zagranicznych, które również wnioskuje w momencie, kiedy ktoś z byłych pracowników poszukuje dokumentów do naliczenia emerytury.

W roku 2017 udzielono również wsparcia prawnego dla 76 jednostek obsługiwanych. W ramach tych 76 jednostek też 4 sprawy były prowadzone przed Sądami o odszkodowanie i zostały zakończone na korzyść dyrektorów jednostek obsługiwanych. Została zawarta jedna ugoda przedsądowa pani dyrektor przedszkola z pracownikiem i jedna sprawa była w toku do końca 2017 r. Zakończyła się ta sprawa. Dzisiaj dostałam wiadomość, że prokurator sam wznowił tą sprawę. Chodzi XIX Liceum. Najpierw przyznał wyrok, który był skazujący dla księgowej. Zgodził się z tym wyrokiem, a dzisiaj dostałam pismo od prokuratora, że wznowia tą sprawę, bo jednak ta kara, którą przyjął jest niezgodna z przepisami prawa. Chodziło tutaj o

zawieszenie wyroku, na 4 lata zaproponowano. Prokurator podniósł, że nie można więcej jak na 3, a sam zaproponował wcześniej 4. Także teraz prokuratura sama zmieniła tą decyzję.

## Archiwum oświatowe



Gdańskie Centrum Usług Wspólnych

## Wsparcie prawne

**W roku 2017 udzielono wsparcia prawnego dla 76 jednostek obsługiwanych, w tym:**

- 4 sprawy przed Sądami o odszkodowanie zakończone na korzyść jednostek obsługiwanych
- 1 ugoda przedsądowa zawarta przez Dyrektora przedszkola z pracownikiem
- 1 sprawa w toku

Gdańskie Centrum Usług Wspólnych

## Dowożenie uczniów do szkół

W roku 2017 zorganizowano dowożenie do szkół dla 248 uczniów

Gdańskie Centrum Usług Wspólnych

## Pracownicza Kasa Zapomogowo - Pożyczkowa i Dział Socjalny emerytów i rencistów

Obecna siedziba w Bursie Gdańskiej przy ul. Piramowicza  
1/2 **docelowa siedziba w nowej lokalizacji GCUW  
przy ul. Wrzeszczańskiej 29**

Gdańskie Centrum Usług Wspólnych

Pracownicza Kasa Zapomogowo - Pożyczkowa. Organizujemy w ramach przetargów dowożenie uczniów, dzieci naszych gdańskich do szkół. Dla 248 zorganizowaliśmy w poprzednim roku.

Prowadzimy Pracowniczą Międzyzakładową Kasę Zapomogowo - Pożyczkową oraz scentralizowany dział emerytów i rencistów Dział Socjalny i ta siedziba tych dwóch referatów znajduje się obecnie w Bursie Gdańskiej i w tej Bursie Gdańskiej będzie miała dalej lokalizację ze względu też na przyzwyczajenie tych starszych państwa. To są osoby, które mają wiek słuźny. Są od lat przyzwyczajeni do tej siedziby. Ocenie jest przygotowywana siedziba przy ul. Wrzeszczańskiej po byłym Gimnazjum Nr 12 na potrzeby Gdańskiego Centrum. Tam będzie dla tych pracowników

przygotowana sala obsługi klienta taka profesjonalna, żeby ci ludzie mogli usiąść, również toalety będą w standardzie, który pozwoli im godnie oczekiwać na złożenie dokumentów w celu uzyskania świadczeń.

## Pracownicza Kasa Zapomogowo - Pożyczkowa

GCUW zapewnia obsługę dla 4 205 członków kasy

PKZP dysponuje kwotą **18.380.247 zł**

Gdańskie Centrum Usług Wspólnych

## Dział Socjalny emerytów i rencistów

GCUW obsługuje 7600 emerytowanych pracowników jednostek oświatowych

W dyspozycji działu socjalnego pozostaje kwota **6.598.670 zł**

W ramach tej działalności przyznawane są:

- Zapomogi
- Pożyczki mieszkaniowe
- Organizowane wyjazdy integracyjne i wycieczki
- Spotkania z okazji świąt okolicznościowych (Wielkanoc, Boże Narodzenie, Dzień Edukacji, Święto Niepodległości, urodziny 100-latków)

Gdańskie Centrum Usług Wspólnych

Pracownicza Kasa Zapomogowo - Pożyczkowa obsługuje 4205 członków i w dyspozycji swojej ma ponad 18 mln zł.

Dział Socjalny emerytów i rencistów. W Gdańsku obsługujemy 7600 emerytowanych pracowników jednostek oświatowych. W dyspozycji tego działu socjalnego pozostaje kwota prawie 7 mln zł. W ramach tej działalności przyznawane są zapomogi, pożyczki mieszkaniowe, organizowane wyjazdy integracyjne i wycieczki, spotkania z okazji

świąt okolicznościowych (Wielkanoc, Boże Narodzenie, Dzień Edukacji, Święto Niepodległości, urodziny 100-latków).

## Wnioski

Księgi rachunkowe były prowadzone z naruszeniem Ustawy o rachunkowości

Nie wykorzystywano możliwości systemu GPE

Dane kadrowe nieprawidłowo wprowadzenie do sytemu

Wyплаты dodatkowego wynagrodzenia rocznego z naruszeniem przepisów prawa

Gdańskie Centrum Usług Wspólnych

Wnioski dotyczące naszej działalności, tego, co nam się przydarzyło przy przejmowaniu: księgi rachunkowe były prowadzone z naruszeniem Ustawy o rachunkowości. Nie wykorzystywano możliwości systemu Gdańskiej Platformy Edukacyjnej. Dane kadrowe w szkołach były wprowadzane nieprawidłowo do systemu oraz zdarzały się sytuacje, i to dość dużo sytuacji, w których wypłaty dodatkowego wynagrodzenia rocznego czyli tzw. 13-tki były wypłacane z naruszeniem przepisów prawa.

## Fluktuacja kadr w GCUW

Z pracy w GCUW zrezygnowało:

47 księgowych, tj. 35%

30 pracowników naliczających wynagrodzenia, tj. 36%

15 pracowników przebywa na długotrwałych zwolnieniach lekarskich, urloпах macierzyńskich i wychowawczych

Analiza ryzyka przygotowana w ramach Studium wykonalności przewidywała 10% rezygnację pracowników

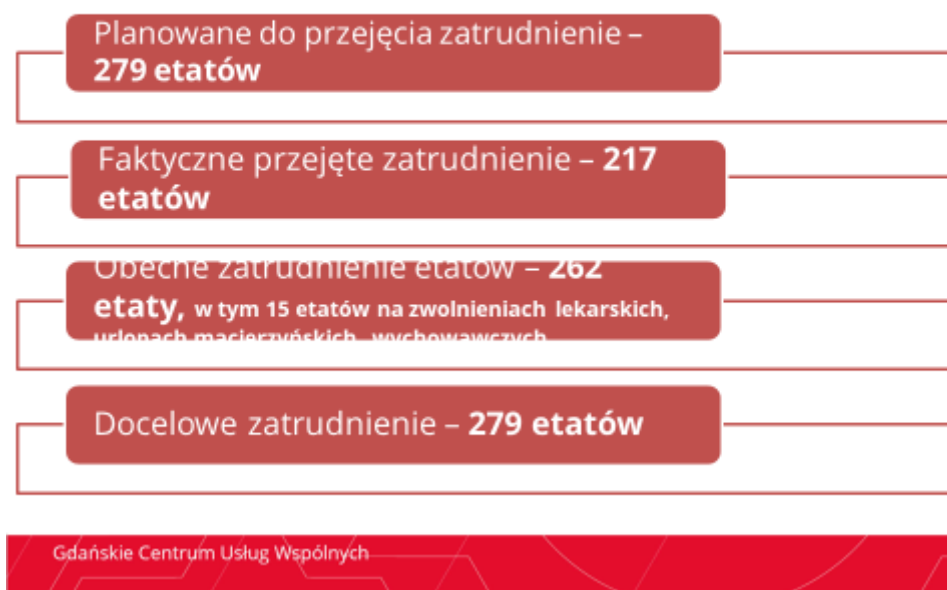
Gdańskie Centrum Usług Wspólnych

Fluktuacja kadr. Z pracy w Centrum zrezygnowało 47 księgowych, tj. 35%, 30 pracowników naliczających wynagrodzenia, tj. 36%, 15 pracowników przebywa na długotrwałych zwolnieniach lekarskich, urloпах macierzyńskich, wychowawczych.

W ramach analiz, które były przygotowywane na potrzeby tworzenia Centrum przewidywaliśmy odejście, po rozmowach też z pracownikami, przewidywane były odejście 10% pracowników. Jest zdecydowanie więcej.

Obecna struktura zatrudnienia, to co było planowane, do czego zmierzamy. Planowane do przyjęcia zatrudnienie to 279 etatów. Faktycznie przejęte zatrudnienie 217 etatów. Obecne zatrudnienie 262 etaty, w tym 15 na zwolnieniach lekarskich, urloпах macierzyńskich i wychowawczych. Docelowe zatrudnienie 279 etatów.

## Struktura zatrudnienia



## Struktura zatrudnienia

**Do sprawnego funkcjonowania GCUW utworzono nowe niezbędne stanowiska - 26 etatów**



W strukturze zatrudnienia do sprawnego funkcjonowania Gdańskiego Centrum Usług Wspólnych utworzono nowe niezbędne stanowiska - 26 etatów. To jest dział

inwentaryzacji 15 etatów, kancelaria 5 etatów, sekretariat 2 etaty ze względu na dwie siedziby, zamówienia publiczne 1 etat, jeden specjalista ds. HR wspomagający również Gdańskie Centrum Informatyczne oraz 2 kierowców.

**Pani Teresa Blacharska - Skarbnik Miasta Gdańska**

To jest w ramach tych etatów. To nie są dodatkowe. To jest w ramach tych 260 przejętych ze szkół.

**Pani Barbara Nawrocka - Dyrektor Gdańskiego Centrum Usług Wspólnych**

Wyodrębniłam te etaty, które mają wpływ na sprawne funkcjonowanie, czyli nie zwiększaliśmy zatrudnienia, tylko w ramach tego zatrudnienia te etaty powstały. Obecnie w strukturze zatrudnienia mamy osoby z wykształceniem średnim 81 osób, z wyższym wykształceniem 185 osób, 223 kobiety, 46 mężczyzn. Średnia wieku 43 lata.

## Struktura zatrudnienia

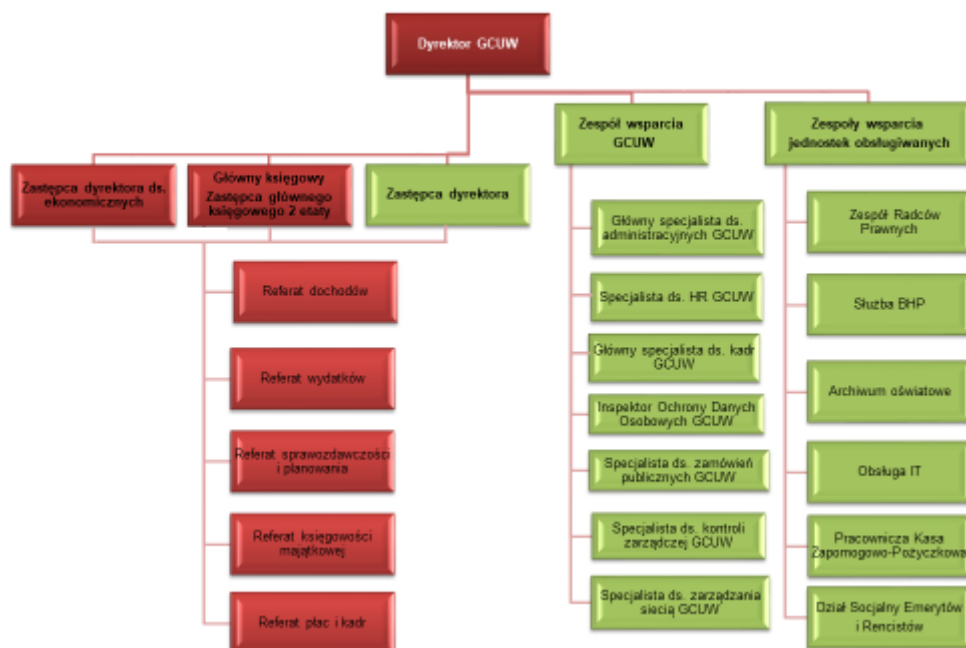


Nawiązaliśmy współpracę z Zespołem Szkół Ekonomiczno - Handlowych przy ul. Seredyńskiego. Uczniowie tej szkoły odbywają już u nas praktyki uczniowskie. Dorośli uczniowie pytali nas i wiemy o tym, że znaczna część uczniów w okresie wakacyjnym będzie u nas odbywała takie praktyki, właściwie będzie zatrudniona u nas w ramach umów. Chcą nabywać lepszego doświadczenia, a nawet mówią, że są przed egzaminami zawodowymi i to im pozwoli lepiej poznać specyfikę, łatwość, a niektórzy nawet mówią, że będą się chcieli z nami wiązać. Uczniowie mówią, że im się podoba, że jest to praca, która pozwala im się rozwijać ze względu na możliwości wsparcia osób, które mają już doświadczenie.

Obecnie jest jeden dyrektor Gdańskiego Centrum Usług Wspólnych. Jest jeden zastępca dyrektora ds. finansowych, ekonomicznych. Jest Główny Księgowy z dwoma zastępcami, którym podlegają referat dochodów, referat wydatków, referat sprawozdawczości i planowania, referat księgowości majątkowej oraz referat płac i kadr. Na razie połączony. W czasie, kiedy wykształcimy kadrę pracowników do

referatu kadr to powstanie odrębny referat kadr. Również zastępca dyrektora, którego spodziewamy się zatrudnić będzie podlegał mu zespół wsparcia dla Gdańskiego Centrum Usług Wspólnych, czyli specjalista ds. administracyjnych w Centrum, specjalista ds. HR, przy czym jak powiedziałam, wspiera także Gdańskie Centrum Informatyczne, specjalista ds. kadr, inspektor ochrony danych osobowych, specjalista ds. zamówień publicznych, specjalista ds. kontroli zarządczej oraz ds. zarządzania siecią oraz zespoły wsparcia jednostek obsługiwanych czyli zespół radców prawnych, służba BHP, archiwum oświatowe, obsługa IT, pracownica kasa zapomogowo - pożyczkowa, oraz dział socjalny emerytów i rencistów.

## Struktura organizacyjna 2018



To jest proszę państwa z mojej strony wszystko co mogę państwu powiedzieć. Dziękuję.



**Radny Piotr Borawski - prowadzący obrady, Przewodniczący Komisji Strategii i Budżetu RMG**

Rozpoczynamy dyskusję. Mam dwa pytania. Pierwsze o strukturę etatów. Ile państwo na samym początku przyjęli. Rozumiem, że ta liczba 279 to jest w tej chwili przez państwa ustalone, że taka jest docelowa. Czy państwo planują, że w kolejnych latach ta liczba będzie się zwiększać, zmniejszać, czy będzie na takim samym poziomie? Jak to wygląda i co z tymi faktycznymi etatami, bo rozumiem, że faktyczna liczba etatów jest w tej chwili mniejsza. Czy to pozwala na dobre funkcjonowanie tego Centrum? Czy mimo wszystko borykacie się państwo z jakimiś problemami, z tym, że faktycznie tych etatów jest mniej niż państwo oczekują, tak jak wynika z prezentacji. To jest pierwsza sprawa, a drugie pytanie o siedzibę na Wrzeszczańskiej. Pytanie do pana dyrektora Szczuki. Czy tam w tym budynku, gdzie kiedyś było Gimnazjum Nr 12, czy wszyscy się pomieszczą, czy państwo jakoś inaczej planujecie, bo tam jest dobra baza po dawnym Gimnazjum jeżeli chodzi o boiska itd. Docierają do mnie takie sygnały dotyczące tej szkoły podstawowej współpracującej z Gedanią. Czy oni dalej będą w tym miejscu? Czy są jakieś inne plany odnośnie tej szkoły? Jak to generalnie wygląda z tego punktu widzenia?

**Pani Barbara Nawrocka - Dyrektor Gdańskiego Centrum Usług Wspólnych**

Zacznę od zatrudnienia, jeżeli pan pozwoli. Centrum tworzone było etapami. Trzeba powiedzieć, że w każdym etapie tworzenia Centrum nie przechodziły do Centrum, rezygnowały z pracy osoby, które nie chciały podejmować zatrudnienia. Mniej więcej było ok 12-14%. Również później osoby te przechodziły na emeryturę. W skali całości 47 księgowych z jednostek nie przeszło, ale tu mówimy o Głównych Księgowych i mówimy o problemach, które się pojawiły, to co powiedziałam, głównie z tytułu nieprowadzenia ksiąg rachunkowych, jak my to mówimy w naszej branży, zgodnie ze sztuką, czyli z ustawą o rachunkowości, co powodowało, że ci księgowi jakby też rezygnowali bojąc się odpowiedzialności, wręcz deklarując, że oni nie chcą brać odpowiedzialności. Część pracowników też mówiła, że nie będzie pracowała w instytucji, w której będzie ograniczona czasem pracy, 8 godzinnym czasem pracy i jeszcze pod nadzorem osób, które będą kontrolowały, będą musiały systematycznie te czynności wykonywać. My dzisiaj jesteśmy w zatrudnieniu już przy 262 osobach, więc kończymy to zatrudnienie do 279. Rekrutacje robimy regularnie. Rekrutacje są i myślę, że tutaj rynek pokazuje jakie mamy możliwości zatrudnienia pracowników, przy czym obecne zatrudnienie jakie mamy w Centrum, to co już dzisiaj obserwujemy, po skorygowaniu tych ksiąg rachunkowych nie czujemy się już w tym roku jakoś nadzwyczajnie zagrożeni tą pracą, ponieważ referenci, którzy zostali zatrudnieni mają cały cykl szkoleń umożliwiającym im kontynuowanie tej pracy na księgach czystych, czyli w takich, w których mogą wprowadzać dane, ale nie wymagają korygowania wstecz, ponieważ już pracownicy, którzy pracowali wcześniej już te czynności wykonali. Nie będziemy zatrudniali więcej osób. Nie przewidujemy większego zatrudnienia niż 279 etatów. To zatrudnienie jest już obliczone w ramach tej struktury zatrudnienia, którą mamy, nowej struktury organizacyjnej. Na część etatów będziemy jeszcze dostrudniali w okresach wakacyjnych, bądź jesiennych, bo jesteśmy po rekrutacjach, ale pracownicy ze specjalizacją mogą przyjść dopiero po rozwiązaniu 3-miesięcznym do okresu zatrudnienia. Nie widzę jakiegoś specjalnego zagrożenia takiego jakie miałam w roku 2017 czy 2016. Tutaj rzeczywiście były duże problemy z księgowymi. Dzisiaj praca układa się już, w mojej ocenie, dobrze. Nie powiem, że bardzo dobrze, ale dobrze. To są jakby sygnały od samych dyrektorów, którzy mówią, że po wielu kontrolach z

Biura Kontroli, które miały miejsce, sami przekonali się, że rzeczywiście te księgi nie były prawidłowo prowadzone. Dzisiaj przyznają, że bardzo się cieszą z tego powodu, że nie mają tego obszaru rachunkowości na swojej głowie, bo tak naprawdę się na tym nie znają. Trudno było im rozpoznać czy księgowy prawidłowo księguje i czy księguje na bieżąco i czy księguje sobie jakimś dokumentem zbiorczym jednym, a kontrole później wykazują, że tych księgowości nie ma.

***Radny Piotr Borawski - prowadzący obrady, Przewodniczący Komisji Strategii i Budżetu RMG***

Pani dyrektor czy patrząc na te dane, które pani przedstawiła dotyczące fluktuacji i tego ile jest etatów w stosunku do tego ile jest planowanych, moje pytanie jest bardziej ukierunkowane na to, czy patrząc na to jaka jest w tej chwili sytuacja na rynku czy dysponując takim budżetem jakim pani dysponuje czy nie lepsza by była organizacja pracy taka, aby było zmniejszenie docelowej ilości etatów kosztem lepszych warunków pracy. O to mi generalnie chodziło.

***Pani Barbara Nawrocka - Dyrektor Gdańskiego Centrum Usług Wspólnych***

Nie wiem czy możemy mówić o jakiś nadzwyczajnie złych warunkach pracy dla pracowników, którzy wykonują dzisiaj czynności, ponieważ w mojej ocenie dla pracowników, którzy przychodzą po szkole lub są osobami niewykwalifikowanymi jeżeli pracownik dostaje ok 3000 zł brutto zasadniczą pensję to wydaje mi się, to nie jest najniższa pensja, natomiast ci pracownicy są osobami, które nie mają żadnego doświadczenia, wymagają współpracy z osobami, które mają doświadczenie, wymagają wsparcia, wielu jeszcze szkoleń. Zwyczajki wynagrodzeń są przewidziane w ramach budżetu, który posiadamy. Zrobiliśmy dokładną sobie analizę pod kątem tego jakie muszą być nakłady służb finansowych czyli obsługi finansowej dla poszczególnych procesów, tak ułożone są procesy w mojej ocenie i osób, z którymi współpracuję i też, które to układają, nie ma takiej potrzeby, żeby zmniejszać ilość osób, na pewno nie ma potrzeby, chociażby ze względu na zastępstwa, żebyśmy nie generowali dzisiaj kosztów takich, z którymi wcześniej się zetknęłam jak np. zaległe z trzech lat urlopy niewykorzystane przez księgowych, przez pracowników służb, które miały przejść do Centrum. To są bardzo duże koszty, które zostały wypłacone tym pracownikom. Już nie mówię o tym, że trzeba było sobie poradzić z wynagrodzeniem dla osób, które korygowały te księgi rachunkowe.

***Radny Piotr Borawski - prowadzący obrady, Przewodniczący Komisji Strategii i Budżetu RMG***

Dziękuję. Poproszę pana dyrektora o odpowiedź na drugą część.

***Pan Grzegorz Szczuka - Dyrektor Wydziału Rozwoju Społecznego***

Jeśli chodzi o budynek to, tak jak już mówiliśmy przy etapie reformy, to on będzie dzielony na trzy funkcje. Część sportowa cała będzie już przyporządkowana do Gdańskiego Zespołu Schronisk i Sportu Szkolnego. Tak się dzieje z wszystkimi tymi uwalnianymi przestrzeniami i też służyć będzie nie tylko lokalnej społeczności, ale w razie czego szkole nr 52, która jest zaraz obok. Pierwsze całe piętro zajmować ma Gdańskie Centrum Usług Wspólnych, które będzie głównym operatorem tego budynku, a w częściach parteru zajmować będzie Gdański Ośrodek Promocji Zdrowia i pod to są prowadzone w tej chwili wszelkie prace adaptacyjne, projektowe. Na razie jeszcze wygasa tam gimnazjum i w międzyczasie pojawiła się właśnie Gedania

1922, która czasowo od dyrektora placówki wynajmuje tam dwie czy trzy sale lekcyjne.

**Radny Piotr Borawski - prowadzący obrady, Przewodniczący Komisji Strategii i Budżetu RMG**

Wiem, że docelowo nie jest planowana tam ta placówka?

**Pan Grzegorz Szczuka - Dyrektor Wydziału Rozwoju Społecznego**

Nie. Oni się zjawili, chyba do końca sierpnia mają umowę, bo to dyrektor placówki podpisuje umowę i jeśli pozwolą na to prace DRMG to mogą mieć przedłużone jeszcze o rok, ale wchodzili tam ze świadomością tego, że jest to na czas wygasania.

**Radna Żaneta Geryk - Przewodnicząca Komisji Edukacji RMG**

Trochę się przygotowałam do spotkania dzisiejszego rozmawiając z kilkoma dyrektorami szkół, bo umówmy się, że ich najbardziej dotyczy ta zmiana i mam pytanie, m. in. też oczywiście jeżeli jest jakieś niedopowiedzenie to proszę o sprostowanie. Teraz jest tak, że np. księgowia obsługuje kilka szkół i zdarza się np., że dyrektorzy mają przez to utrudniony dostęp, bo księgowy jest zajęty i duży jest problem, już nie mówię jakby z bezpośrednim kontaktem, ale kontaktem telefonicznym i po prostu tych telefonów nie odbiera. Mam pytanie czy to jest tak na początku, że rzeczywiście ten nawet pracy jest tak duży przy porządkowaniu tego wszystkiego, bo jak słyszeliśmy tutaj to trochę tego bałaganu było, ale jaki pani ma pomysł na to, żeby rozwiązać, żeby jednak dyrektor na bieżąco mógł ze swoim księgowym przypisanym do placówki kontaktować się i np. pytać o różne rzeczy, żeby nie popełniać błędów. Takie mam jedno pytanie. I drugie pytanie, bo rozumiem, że tam, gdzie teraz państwo się mieście dla wielu osób jest to udręką jeżeli chodzi o przyjechanie na miejsce. Czy w związku z tym nie można było uruchomić więcej łączy telefonicznych, żeby ten kontakt z dyrektorami mógł być bardziej na bieżąco, żeby ta linia nie była albo wiecznie zajęta, albo nikt nie mógł z drugiej strony odebrać ze względu na to, że jest zajęty swoimi sprawami?

**Pani Barbara Nawrocka - Dyrektor Gdańskiego Centrum Usług Wspólnych**

Jeśli chodzi o informację przekazywaną do dyrektorów to zgodnie z opracowanym przez nas tym podziałem zadań, o których mówiłam, księgowi przynajmniej raz w miesiącu czyli w okresie sprawozdawczym do wszystkich dyrektorów przysyłają informację o realizacji budżetu z wyjaśnieniami. To jest taki druk, który pokazuje jaki dyrektor ma plan, ile wykonał wydatków, ile pozostaje do wykonania.

**Pan Grzegorz Kryger - Zastępca Dyrektora Wydziału Rozwoju Społecznego**

Dopowiem, żeby to też powiązać z obowiązkami dyrektorów. To też wynika bezpośrednio z ich wniosków, z ich potrzeb, czyli oddać Centrum Usług Wspólnych, że było otwarte na te sygnały ze strony szkół, czyli najpierw sygnał ze strony dyrektorów, że chcieliby mieć, skoro tej księgowej nie mają w placówce, taki pełen obraz tego jak wygląda budżet w poszczególnych miesiącach...

**Pan Grzegorz Szczuka - Dyrektor Wydziału Rozwoju Społecznego**

Czego nie mieli nawet jak była księgowia w szkole.

**Pan Grzegorz Kryger - Zastępca Dyrektora Wydziału Rozwoju Społecznego**

W tej chwili te informacje dostają na bieżąco.

**Radna Żaneta Geryk - Przewodnicząca Komisji Edukacji RMG**

Bardziej narzekają na brak kontaktu bezpośredniego.

**Pan Grzegorz Szczuka - Dyrektor Wydziału Rozwoju Społecznego**

Jakiego rodzaju? Jestem ciekaw, pani przewodnicząca, bo jesteśmy po spotkaniu 2-dniowym, na którym dyrektorzy mieli całą dyrekcję GCUW, drugi raz z rzędu mieli przez 2 dni do dyspozycji i tego typu... bardzo jestem ciekaw jacy to byli dyrektorzy, taki argument na pewno nie padł ani w ankietach, ani podczas tych dwóch dni spotkań.

**Radna Żaneta Geryk - Przewodnicząca Komisji Edukacji RMG**

Ja sobie też tego nie wymyśliłam.

**Pan Grzegorz Szczuka - Dyrektor Wydziału Rozwoju Społecznego**

Nie podejrzewam, ale też się zastanawiam jakiego typu bieżącego kontaktu oni potrzebują? Bieżące, operacyjne czynności dokonuje GCUW. Dyrektor dostaje gotowe dokumenty, zestawienie.

**Pan Mariusz Andrzejczak - członek Komisji Strategii i Budżetu RMG**

Ktoś idzie na zwolnienie czy urlop i trzeba podać informację pracownikowi dotyczące wynagrodzenia itd. Właśnie tutaj dyrektorzy mówili, że właśnie przy tych sprawach kadrowych, nie wiem, czy księgowych, bo ja miałem sygnały, że w kadrowych sprawach jest ten właśnie problem, co pani mówi.

**Radna Żaneta Geryk - Przewodnicząca Komisji Edukacji RMG**

Chodzi o to, że generalnie jest problem, że dzwoniąc do Centrum nie ma możliwości takiego kontaktu, że trzeba dzwonić albo bardzo długo, ale można się w ogóle nie dodzwonić, czy wynika to z nadmiaru pracy na miejscu, w Centrum? Czy brakuje osoby, która by była tylko na takiej infolinii, która mogłaby się z tymi dyrektorami łączyć? Czy państwo w ogóle o czymś takim myśleliście?

**Pani Barbara Nawrocka - Dyrektor Gdańskiego Centrum Usług Wspólnych**

Taką osobę mamy przewidzianą, ale to dopiero po wdrożeniu wszystkich procesów. Ja tylko chciałam zacząć od tego co tutaj pani powiedziała jeśli chodzi o te kilka szkół. To nie jest tak, że księgowy obsługuje kilka szkół, tylko zmieniliśmy zasadę już po tym okresie rocznym, który był ochroną przy tych pracownikach przenoszonych, księgowi pracują w procesach i może się zdarzyć, że księgowy ma 4 szkoły, ale on ma tylko określony obszar np. wydatków. Już nie zajmuje się sprawami dochodów własnych, dochodów budżetowych, ani żadnymi innymi rzeczami, którymi też do tej pory się zajmował, tylko ma wydzielony obszar. Jeśli chodzi o telefony, ja to sprawdzę, ponieważ telefony i linie telefoniczne są ułożone do każdego pracownika i jeżeli się zdarzy to ewentualnie jest jeden nr telefonu dla dwóch pracowników, którzy siedzą biurko w biurko, więc tutaj nie powinno być zdarzeń, które ... trudno jest mi odpowiedzieć, czy pracownicy, którzy nie odbierają celowo telefonów, czy nie. Zweryfikuję to i wyjaśnię.

**Radna Żaneta Geryk - Przewodnicząca Komisji Edukacji RMG**

Proszę pomyśleć o tej infolinii. Wydaje mi się, że by to bardzo ułatwiło, bo jak mamy problem z dodzwonieniem to wiadomo, że narasta w nas ta nerwowość.

**Pani Teresa Blacharska - Skarbnik Miasta Gdańska**

Infolinia w tym wypadku nie pomoże, bo pracownicy dzwonią głównie w sprawach płacowych i konkretnie chcą mieć informację, a żeby tą informację mieć to trzeba mieć wgląd do kartoteki.

**Radna Żaneta Geryk - Przewodnicząca Komisji Edukacji RMG**

Tak, a jedna osoba nie będzie się na wszystkim znała.

**Pani Teresa Blacharska - Skarbnik Miasta Gdańska**

Musi być dedykowany pracownik, który obsługuje daną szkołę w tym procesie.

**Pani Barbara Nawrocka - Dyrektor Gdańskiego Centrum Usług Wspólnych**

Ja bym chciała jeszcze uściślić, czy te pytania, czy te informacje, o których pani mówi czy na pewno są to informację, które wyłącznie dotyczą płac, czyli mówimy tutaj o jakiejś średniej kwocie, czy to są informacje związane z kadrami, gdzie pracownik kadr mając informację ile pracownik zarabia czy ile ma urlopu powinien do tych kart po prostu zajrzeć. My głównie obsługujemy jeżeli chodzi o kadry przedszkola, 56 przedszkoli plus jeszcze dwa, które dołączyły, czyli 58, a mamy 66 tylko jednostek obsługiwanych kadrowo, więc pozostałe jednostki mają kadry u siebie i czasami zdarza się, a nawet często zdarza się, że informacje do nas docierają pod kątem nie uzyskania informacji np. ilości urlopu, czy o wynagrodzeniu, czy to co mi jeszcze zostało do wykorzystania, wcale nie są informacjami, które powinny być uzyskane z Gdańskiego Centrum tylko od kadrowego w szkole. I naprawdę, proszę mi wierzyć, bardzo często o tym z dyrektorami rozmawiam i dyrektorzy mówią faktycznie to jest informacja od kadrowego. Ja nie ukrywam, to co powiedziałam, w systemach kadrowych, nie mówię, że u wszystkich, bo nie, ale często jest tak, że zaglądamy i dyrektor sam pyta swojego pracownika, nie wie, czy ten pracownik ma wykorzystany urlop czy nie, po prostu w systemach tego nie ma i mówi to jest namacalne, zaglądamy do tych systemów i widzimy, że są nieuzupełnione kalendarze, harmonogramy pracy, urlopy, zwolnienia lekarskie, więc część zadań nawet z obszaru kadr myśmy przejęli na siebie, np. jak wprowadzanie do systemu zwolnień lekarskich, gdzie powinien to zrobić pracownik kadr, ponieważ ten pracownik kadr ma bezpośrednio połączone swoje systemy z ZUS-em przez te skrzynki e-puap, a dzisiaj elektroniczne zwolnienia lekarskie mamy. Pewne rzeczy myśmy wzięli na potrzeby prawidłowości naliczania wynagrodzeń. O infolinii oczywiście myślimy, ale do tego musimy też przygotować pracowników i jakby już całkowicie ułożyć tą bieżącą działalność, która jest, ale na pewno nie rozwiąże infolinia.

**Radna Żaneta Geryk - Przewodnicząca Komisji Edukacji RMG**

Centrum jest rok czasu?

**Pani Barbara Nawrocka - Dyrektor Gdańskiego Centrum Usług Wspólnych**

Tak.

**Radna Żaneta Geryk - Przewodnicząca Komisji Edukacji RMG**

Umówmy się, że to nie jest tak dużo czasu, żeby to wszystko było na tyle poukładane, żeby zadowolić wszystkie strony. Bo tak jak słyszymy ogrom pracy był.

**Pani Teresa Blacharska - Skarbnik Miasta Gdańska**

Zwłaszcza, że trzeba było wracać wstecz i korygować. To był ogromny nakład pracy.

**Radna Żaneta Geryk - Przewodnicząca Komisji Edukacji RMG**

Z perspektywy czasu czy powstanie Gdańskiego Centrum to był dobry pomysł?

**Pani Teresa Blacharska - Skarbnik Miasta Gdańska**

Tak, uważam, że to jest bardzo dobry pomysł z uwagi na to chociażby, jak były prowadzone księgi rachunkowe, jak były naliczane wynagrodzenia. Na początku mówiłam związki zawodowe protestowały przeciwko temu, że to jest nieprawda, a to się okazało prawdą, że były źle naliczane trzynaste pensje i oczywiście w większości jednostek to był całkowicie inny sposób niż w drugiej jednostce, czyli były brane różne wynagrodzenia z okresu całego roku do wyliczania trzynastej pensji. Również była źle stosowana do zwolnień lekarskich.

**Pan Mariusz Andrzejczak - członek Komisji Strategii i Budżetu RMG**

Czy były przypadki, że trzeba było zwracać wynagrodzenie?

**Pani Teresa Blacharska - Skarbnik Miasta Gdańska**

Nie, oczywiście, że nikt nie zwraca wynagrodzeń, ale już jest korygowane na przyszłość. Już te sytuacje z wypłatą wynagrodzeń trzynastej pensji te jednostki, które zostały przejęte w bieżącym roku były naliczone prawidłowo.

**Radna Beata Wierzba - Wiceprzewodnicząca Komisji Strategii i Budżetu RMG**

Jeżeli chodzi o tą trzynastą pensję. Rozumiem, że to były tego typu nieprawidłowości, że np. do składowych trzynastek były nagrody wliczane.

**Pani Teresa Blacharska - Skarbnik Miasta Gdańska**

Tak.

**Radna Beata Wierzba - Wiceprzewodnicząca Komisji Strategii i Budżetu RMG**

Jakieś jednostkowe wynagrodzenia czy premie. Czyli nie te, które są stałymi wynagrodzenia, tylko te wszystkie dodatkowe. Ponawiam to pytanie, które na poprzedniej Komisji Strategii i Budżetu pytałam, a mianowicie o regulaminy BHP, bo dzisiaj pani powiedziała o odzieży ochronnej, o zapewnieniu chociażby środków na odzież roboczą, czy okulary, że to zostało ujednolicone. Ja pytałam już o to, że ponieważ w szkołach jest tak, że w jednych szkołach za te okulary się dostaje zwrot 200 zł, a są szkoły, w których się dostaje 500 zł, że za pranie fartuchów w jednych się płaci, w innych uważa się, że się nie płaci. Te procedury i te zarządzenia dyrektorów są wciąż różne w różnych placówkach i szkołach, a jednak mówimy o Gdańsku i mówimy jednak o nauczycielu, który pracuje w gdańskiej szkole. Gdzieś tu padło, że to zostało uregulowane i czy to rzeczywiście tak będzie, że to będzie we wszystkich szkołach, placówkach? Czy to nadal jest dyrektor i dyrektor będzie zgodnie ustalał i to będzie różnica od do czyli między 200 zł a 600 zł za okulary? Jeszcze mam jedno pytanie, bo o boiskach wiem, że takie zarządzenie Prezydenta jest, nakładające stawki za wynajem pomieszczeń sportowych wszelkiego rodzaju. Tego nie ma, stąd moje pytanie czy jest jakieś zarządzenie Prezydenta, bądź są ustalone stawki dla wszystkich szkół za wynajem pomieszczeń. Znowu znam przypadki, gdzie za bardzo małe, obliczając chociażby koszty prądu, sprzątanía wynajmuje się w moim odczuciu za mniejsze stawki niż są koszty, wynajmuje się sale. Czy to jest w jakiś sposób monitorowane?

**Pani Barbara Nawrocka - Dyrektor Gdańskiego Centrum Usług Wspólnych**

Jeżeli chodzi o stawki to WRS ustala zarządzenia w tej kwestii, natomiast ja zaczęłam od tej służby BHP. Ja przedstawiłam informację, w której powiedziałam, że zaproponowano wzory dokumentów. Nie jest w mojej kompetencji, nie mam takich

uprawnień, żeby obligować dyrektora. To wynika z przepisów. Merytorycznie jestem za to odpowiedzialna, nie mam takich uprawnień. Był taki czas, że myśmy proponowali dawno temu, żeby ujednoczyć, ale to nie są moje kompetencje. Tu dyrektor odpowiada za planowanie i w ramach posiadanych środków i decyzji, którą podejmie ma prawo taką decyzję podejmować. My zaproponowaliśmy, żeby we wszystkich dokumentach, które są przygotowywane regulaminy, wzory wypadków, żeby były te same podstawy prawne, żeby była taka sama procedura, żeby nie wydłużać czasu oczekiwania na rozpatrzenie wniosku przez Zakład Ubezpieczeń Społecznych dotyczących wypadków przy pracy, ponieważ były pisane bardzo skrótowo, ogólnie, potem ZUS to uzyskiwał. Opracowaliśmy procedurę co się powinno znaleźć, w jakim terminie, kto powinien oświadczenia składać czy wsparcie. Merytorycznie nie jestem w stanie ani narzucić ani mówić dyrektorowi, że proszę tak samo jak w innej jednostce płacić za okulary. To nie są moje kompetencje. Za planowanie i realizację budżetu odpowiadać będzie dyrektor zgodnie z przepisami ustawy. Natomiast jeśli chodzi o stawki to bym prosiła pana dyrektora czy stawki mogą być inne za wynajmy pomieszczeń w szkołach.

***Pan Grzegorz Kryger - Zastępca Dyrektora Wydziału Rozwoju Społecznego***

Wszystko zależy od tego jaka jest struktura prawna, jakie upoważnienie czy jakie pełnomocnictwo ma dyrektor. Jest np. grupa dyrektorów, która ma trwały zarząd i rzeczywiście mają pełne prawo negocjowania tych stawek. Są określone stawki jeżeli chodzi o uchwałę Rady Miasta jeżeli chodzi o obiekty sportowe. Natomiast w pozostałych przypadkach obowiązuje zasada „konkursowa”. To znaczy jeżeli zgłasza się kilku oferentów dyrektor wystawia jakieś pomieszczenie na wynajem tutaj wygrywa ten, który daje stawkę zawsze wyższą. Natomiast to co określa Uchwała Rady Miasta to są te wysokości stawek dotyczące obiektów sportowych.

***Pan Grzegorz Szczuka - Dyrektor Wydziału Rozwoju Społecznego***

Trudno też zunifikować, bo budynki są różne, pomieszczenia są różne. Niektórzy mają salkę bez okien, ale też trzeba wyraźnie powiedzieć, że komercjalizacja naszych przestrzeni oświatowych nie jest celem samym w sobie. To możemy zaistnieć w momencie, kiedy są wolne przestrzenie czy czasowo wolne przestrzenie, bo takie są momenty czasem i dlatego to jest dosyć indywidualne.

***Pan Grzegorz Kryger - Zastępca Dyrektora Wydziału Rozwoju Społecznego***

Tutaj też należy pamiętać, że i o tym też prowadziliśmy rozmowy z naszymi radcami prawnymi w WRS-ie, bo chcieliśmy mieć jako zapis jedno z kryteriów przy chociażby ocenie pracy dyrektora czy chociażby przy samoocenie pracy dyrektora, gdzie dyrektor składa nam taki arkusz samooceny, właśnie kwestia wypracowania dodatkowych dochodów chociażby poprzez najem okazjonalny pomieszczeń, sklepik szkolny, zajęcia z angielskiego dodatkowe, bo po lekcjach nie mówimy o tym, że wolne przestrzenie są wynajmowane na prowadzenie działalności chociażby placówek niepublicznych, natomiast mówimy o tym najmie okazjonalnym. W żadnym wypadku nie możemy tego w ten sposób zastosować, ponieważ zadaniem dyrektora placówki nie jest prowadzenie tego typu działalności, czyli on nie może być oceniany pod kątem tego czy prowadzi działalność na rzecz podnoszenia dochodów miasta poprzez najem tych pomieszczeń. On w pierwszej kolejności ma obowiązek oceny tego czy te przestrzenie są wolne, czy jest możliwość ich wykorzystania.

***Radna Beata Wierzba - Wiceprzewodnicząca Komisji Strategii i Budżetu RMG***

Chodziło o to, że wynajmuje się pomieszczenia jakiegokolwiek taniej aniżeli są koszty, które ponosi miasto.

***Pani Barbara Nawrocka - Dyrektor Gdańskiego Centrum Usług Wspólnych***

To też są kompetencje dyrektora jednostki. Ja w te kompetencje nie mogę ingerować, bo ustawa wyodrębniła to co jest w dyspozycji dyrektora i jakie są kompetencje dyrektora i jednostki obsługiwanej, a Centrum Usług Wspólnych.

***Pan Grzegorz Kryger - Zastępca Dyrektora Wydziału Rozwoju Społecznego***

Jeszcze do tego tematu. Prosimy wtedy o sygnał, bo wtedy, gdy przychodzi kontrola czy planowana czy taka doraźna z naszej strony, czy z Biura Audytu i Kontroli to też jest wtedy brane pod uwagę jak zostały te koszty oszacowane. Dyrektor powinien oszacować te koszty utrzymania na bazie rachunków za energię, rachunków za wodę, rachunków za ogrzewanie i w ten sposób te koszty budować. Jeżeli robi to poniżej kosztów to jest niewłaściwe.

***Pani Barbara Nawrocka - Dyrektor Gdańskiego Centrum Usług Wspólnych***

To w prezentacji też pokazałam, że 236 umów było wadliwie zawartych. To są właśnie, myślę, te przypadki, o których państwo tutaj mówicie. Są to zaniżone stawki.

***Pan Andrzej Kowalczyk - Wiceprzewodniczący Komisji Edukacji RMG***

Szanowni państwo, dzisiaj miałem taką możliwość i duże szczęście i dużą radość, gdy uczestniczyłem w otwarciu 98 boiska w Gdańsku. Naprawdę w ostatnich latach i Prezydent Adamowicz i Miasto i jest taka polityka WRS-u i Biura Rozwoju Miasta, że te inwestycje są tak przeprowadzane i po prostu pięknie oko cieszy, ogromna radość. Niedawno rozmawialiśmy na Komisji Edukacji o dostępności do tych boisk i ja to rozumiem, że to może gdzieś nie do końca było to dograne, że od września będzie problem rozwiązany, ale bardzo mnie niepokoi to, że są miejsca fantastyczne, gdzie są takie boiska jak boisko przy ul. Wrzeszczańskiej wybudowane kosztem ponad 2 mln zł. Ono po prostu będzie zarastało trawą, bo nie będzie wykorzystywane. Nie będzie dlatego, gdyż sąsiedzka szkoła Nr 52 nie chce korzystać z tamtych obiektów, bo chce korzystać ze swoich i będzie miała to boisko. To jest do przejścia kawałek drogi. Nadarza się fantastyczna okazja, że Stowarzyszenie Gedania, które graniczy z twoim klubem jest w tej legendarnej części Wrzeszcza, Dolnego Wrzeszcza, niedaleko ulicy Kościuszki, gdzie była siedziba klubu. Jak wiemy to się kiepsko to wszystko zakończyło, że jakoś ten klub, ta Gedania nie ma do końca szczęścia. Liczyłem na to, mówię, że liczyłem, ale słyszę, że plany są... że to Stowarzyszenie będzie mogło korzystać z tego obiektu. Oni nie mają wielu klas, 4 klasy chyba, ponad setka dzieci i mogłaby z tego boiska korzystać. Jesteśmy bardzo bogatą gminą jeżeli to boisko nie będzie w jakiś sposób wykorzystywane. Wiem, że są potrzebne Centra. Nie ma tutaj takich wątpliwości. Wiem, że jest taka fajna współpraca, ale czy nie ma budynków, w których nie ma takich zmodernizowanych obiektów, które można by przeznaczyć na biura? Przeznaczamy na biura budynek szkolny z fantastycznym obiektem sportowym, który będzie niewykorzystywany. To mnie w jakiś sensie boli, że tak te prace idą w tym kierunku. Nie ukrywam, że jest we mnie gdzieś tam taka niezgoda.

***Pan Grzegorz Szczuka - Dyrektor Wydziału Rozwoju Społecznego***

Tak jak mówiłem wcześniej co do tego obiektu, Gedania się pojawiła niecały rok temu, więc trudno było komuś wyrokować, że ktoś kiedyś gdzieś przyjdzie, że się zgłosi. Natomiast Gedania mówiła o dwóch czy trzech salach lekcyjnych i w tym



temacie rozmowy się odbyły i zostało zaproponowane im inne lokalizacje, którymi są zainteresowani, a w tej chwili z tego co wiem to najbardziej zainteresowani są budynkiem po szkole pielęgniarstwa, która jest w zarządzie Marszałka, bo ona jest praktycznie vis-a-vis i na tym stanęliśmy jeśli chodzi o wynajem. Natomiast jeśli chodzi o korzystanie z zaplecza sportowego to po to całe zaplecze sportowe, czyli sala gimnastyczna i boiska idą w zarząd Zespołu Schronisk i Sportu Szkolnego, żeby dalej to mogło pracować. Natomiast Szkoła Podstawowa Nr 52 nawet jeśli zgodnie z harmonogramem zostaną zrobione tam boiska to w związku z tym, że będzie ośmioklasowa i tak będzie musiała z tych boisk korzystać, także my tej dostępności nie wyłączamy z użytkowania i dostępności tych przestrzeni sportowych, także o to się nie martwię.

***Pan Grzegorz Kryger - Zastępca Dyrektora Wydziału Rozwoju Społecznego***

To też wpisuje się w taką zasadę, którą przyjęliśmy, że tymi obiektami edukacyjnymi zarządzają dyrektorzy naszych placówek samorządowych czy mówimy o obiekcie sportowym przy gimnazjum czy budynkiem przy ul. Kołobrzeskiej, czy Gimnazjum Nr 19 jest zawsze w zarządzie dyrektora placówki samorządowej. W tym wypadku obiekt sportowy to Gdański Zespół Schronisk i Sportu Szkolnego.

***Radny Piotr Borawski - prowadzący obrady, Przewodniczący Komisji Strategii i Budżetu RMG***

Dziękuję. Radny Andrzejczak.

***Pan Mariusz Andrzejczak - członek Komisji Strategii i Budżetu RMG***

Pierwsza część to są te sprawy związane z samym powołaniem, tak jak tu pani powiedziała, zdarzyło się, nie wiem, czy dobrze usłyszałem, że w 60% ksiąg rachunkowych było wadliwie prowadzonych czy w 60 jednostkach?

***Pani Barbara Nawrocka - Dyrektor Gdańskiego Centrum Usług Wspólnych***  
60%.

***Pan Mariusz Andrzejczak - członek Komisji Strategii i Budżetu RMG***

Dodatkowo nie było prowadzonych tych 45 ksiąg inwentaryzacyjnych, czyli tych majątkowych, więc pytanie jak to się stało, że te rzeczy nie były weryfikowane podczas bieżącej kontroli czy audytów w jednostkach? Że nikt nie zwrócił na to uwagi, że w jednostkach po prostu niezbyt dobrze radzą sobie czy może niektóre jednostki celowo nie prowadzą takich zestawień? Druga sprawa dotyczy fluktuacji zatrudnienia. Myśmy zwracali na to uwagę przed powołaniem Centrum, że rynek księgowy, kadrowy jest rynkiem wyjątkowo konkurencyjnym. Na Pomorzu związane jest to z procesami związanymi z centrami księgowymi do obsługi księgowi, więc wiadomo, że na tym rynku bardzo trudno o pracowników, więc też bym poprosił o takie zestawienie tych zarobków startowych, tych możliwości rozwojowych. Mi chodzi o kadrowe i księgowe. Nie o wszystkich pracowników, tylko tych najważniejszych do obsługi szkół. Kolejna sprawa to też pracownicy czy księgowe, które do nas do radnych kierowały swoje uwagi i dotyczyły tego, że w tym Centrum niezbyt dobra była atmosfera, że pracownicy przychodzący później nie mieli takich równych szans awansu zawodowego jak ci co przychodzili na samym początku, a też wielkim problemem, nie wiem, czy to nie jest powód rezygnacji wielu osób z pracy jest kwestia dojazdu do KOGI, ponieważ na ul. Andruszkiewicza nie da się dojechać

komunikacją publiczną. To jest duży problem, więc pytanie czy państwo też planują przenoszenie do budynków naszych, miejskich...

**Pani Teresa Blacharska - Skarbnik Miasta Gdańska**

Właśnie będzie przy ul. Wrzeszczańskiej.

**Pan Mariusz Andrzejczak - członek Komisji Strategii i Budżetu RMG**

I też pytanie o koszty KOGI, koszty tego Hallera itd. Jakie w tej chwili są generowane i o ile przeniesienie do naszego budynku zmniejszy te koszty i wynajmu i tych wszystkich spraw z tym związanych? Kolejna kwestia czy na etapie właśnie przenoszenia, sprawdzania tych ksiąg wyszły takie sprawy, z którymi niestety mieliśmy już do czynienia, czyli niegospodarnością i tymi zarzutami, które pojawiły się w niektórych placówkach, gdzie księgowo, mówiąc kolokwialnie, wyprowadzały środki ze szkoły. Czy na takie przypadki państwo natrafili? Plany finansowe szkół zostały przez to zweryfikowane w odpowiedni sposób, czy jakieś oszczędności w tym zakresie nasze miasto uzyskało? Kolejne pytanie dotyczy właśnie tej obsługi.

**Radny Piotr Borawski - prowadzący obrady, Przewodniczący Komisji Strategii i Budżetu RMG**

Może po kolei państwo odpowiedzą, bo za dużo tego będzie.

**Pani Barbara Nawrocka - Dyrektor Gdańskiego Centrum Usług Wspólnych**

Jeżeli chodzi o wynagrodzenia pracowników na etapie przyjęcia do Centrum i obecnej sytuacji to ja też muszę powiedzieć, że taką decyzję podjęliśmy wspólnie z panią Skarbnik po dużej analizie tych wynagrodzeń, które były. Pracownicy tak naprawdę w porównaniu do tego co zarabiali dotychczas to bardzo wielu pracowników skorzystało na wynagrodzeniu. To naprawdę niemałe kwoty. Ja miałam sytuacje takie, w których przychodzili pracownicy i różnica na wynagrodzeniu była 500 zł i dzisiejsze podwyżki, które były miały na celu jakby niwelowanie tych różnic. To w pierwszej kolejności należy zrobić. Jeśli chodzi o tych pracowników, o których pan wspominał to proszę pamiętać o tym, że przez pierwszy rok, kiedy pracownicy przeniesieni byli zgodnie z art. 23 Kodeksu pracy, my jako Centrum nie mogliśmy dokonywać żadnych zmian w charakterze pracy tych pracowników. Oni przechodzili ze swoim zakresem czynności. To też powodowały te sytuacje, z których można było domniemać, że mogły księgowo mieć żal. Natomiast nie było sytuacji takiej, w której z naszej strony, że pracownicy, którzy przechodzili wcześniej, a przechodzili później, nie mieli możliwości awansowania. My dzisiaj mamy stanowiska głównych specjalistów w dużej mierze i też są to pracownicy, którzy przyszli do Centrum w styczniu. My właśnie ten rok jakby przejścia pracowników powodował, że mieliśmy nawet na to, żeby dać równe szanse wszystkim i wszystkim równo potraktować jeśli chodzi o umiejętności czy procesowanie. Zdarzały nam się takie sytuacje, że pracownicy przychodzili do nas i jednocześnie prosili, że oni już nie chcą w całości szkoły wspierać, że chcieliby od razu przejść na system procesowy. Z takim wnioskiem występowali. System procesowy po to, żeby specjalizować się w tym zakresie w swojej pracy. W wynagrodzeniach były duże różnice. To też pani Skarbnik wielokrotnie podkreślała, że mamy na celu wszystkich pracowników, gdzie jest ten sam charakter pracy, żeby pracownicy dostawali porównywalne wynagrodzenia. Dodatki funkcyjne, które też dostawali, kwoty, które mają zabezpieczone, ponieważ pan Prezydent takie przyrzeczenie złożył, że przez 18 miesięcy od wstąpienia w stosunek pracy...

**Radna Beata Wierzba - Wiceprzewodnicząca Komisji Strategii i Budżetu RMG**

Dobrze pamiętam, że jak się przechodziło i jak się miało wyższą, to przez jakiś okres było to samo.

**Pan Mariusz Andrzejczak - członek Komisji Strategii i Budżetu RMG**

Kodeksowo rok, a dodatkowo Prezydent jeszcze przez pół roku dał.

**Pani Barbara Nawrocka - Dyrektor Gdańskiego Centrum Usług Wspólnych**

Te różnice na dodatkach funkcyjnych też były bardzo zróżnicowane i naprawdę nie miało to znaczenia czy to będzie mała szkoła, a duża. Mieliśmy różne sytuacje takowe. Pan zapytał też o oszczędności. Muszę powiedzieć, że w mojej ocenie na pewno są. Są też dlatego, o czym wcześniej wspominała też pani Skarbnik po pierwsze o tych wypłatach trzynastek, które były nieprawidłowe, ale zdarzały się sytuacje, że były nieprawidłowo naliczane nagrody bądź nawet premie dla pracowników. Tutaj bezpośrednio z Wydziałem Rozwoju Społecznego żeśmy te czynności podejmowali, także myślę, że owszem, też pewnego rodzaju, może nie duże na dzień dzisiejszy, ale już jakby Wydział Rozwoju Społecznego nie musi organizować szkoleń BHP, bo organizują to nasi BHP-owcy, mają takie uprawnienia, więc nie powołuje się już firm zewnętrznych, żeby te szkolenia robiły, tylko nasi pracownicy mogą zrobić w ramach własnych uprawnień. Także oszczędności również. Jeśli chodzi o wynajem KOGI to mamy podpisaną umowę z miastem.

**Pani Teresa Blacharska - Skarbnik Miasta Gdańska**

Koszt wynajmu miesięcznego jest 100 tys. zł. Rocznie 1,2 mln zł. Dlatego dla nas jest bardzo ważne, żeby ta siedziba była jak najszybciej, żeby te koszty obniżyć funkcjonowania Gdańskiego Centrum, bo jest taka sytuacja, że my nie możemy znaleźć pomieszczeń dla realizacji naszych celów, a musimy dbać o cele innych podmiotów, które sobie tworzą swoje szkoły. My też musimy myśleć o oszczędnościach w Mieście. Oczywiście powinniśmy pomagać szkołom niepublicznym. Na pewno zabezpieczać w ramach możliwości infrastrukturę, ale nie może być też tak, że płacimy kolosalne kwoty za wynajem i udostępniamy za darmo pomieszczenia w naszych obiektach.

**Pan Mariusz Andrzejczak - członek Komisji Strategii i Budżetu RMG**

Jeszcze się pytałem o te kwestie dojazdu, bo wiem, że to jest bardzo problematyczne szczególnie dla osób mieszkających po drugiej stronie, bo tam naprawdę nie ma dojazdu.

**Pani Barbara Nawrocka - Dyrektor Gdańskiego Centrum Usług Wspólnych**

Jeśli chodzi o dojazd, to w momencie, kiedy mieliśmy wprowadzić się do KOGI ustaliliśmy harmonogram dojazdów autobusów. Został zmieniony dojazd autobusów, ponieważ autobus przyjeżdżał, a potem odjeżdżał z KOGI o określonej godzinie, dojeżdżał aż do Westerplatte i później dopiero zawracał. Została zmieniona też trasa tego autobusu i ja podejmując działania związane z organizacją pracy też do regulaminu pracy wprowadziłam taką możliwość, żeby pracownicy mieli ruchomy czas pracy, elastyczny czas pracy, z czego pracownicy bardzo chętnie skorzystali i mają też tak skorelowane wyjazdy tych autobusów, że kończą pracę a za 10 min autobus odjeżdża, przyjeżdżają do pracy również. To nie jest też tak, że zupełnie nie ma dojazdu, bo rzeczywiście tramwaje tam dojeżdżają i mogą kawałeczek

przejsć, a w sezonie szczególnie sobie to chwałą, ale proszę mi naprawdę wierzyć, że ja idąc do pracowników do KOGI, bo ja też tam wykonuję swoje czynności okresowo w tygodniu to tam nie ma czegoś takiego, żeby pracownicy jakoś skarżyli się na to, że mają zły dojazd, bo sami mówią, że to spowodowało to, że się mogli zorganizować i niektórzy dojeżdżają samochodami, czasami jest tak, że wspólnie dojeżdżają samochodami. Natomiast rozkład autobusów został tak ułożony, żeby pracownicy mogli po zakończeniu pracy wyjechać.

***Pan Mariusz Andrzejczak - członek Komisji Strategii i Budżetu RMG***

Jeszcze kwestia tych wadliwie prowadzonych ksiąg w sensie sprawdzania naszego. Wcześniej nam się nie udało tych nieprawidłowości wychwycić na tak dużą skalę, bo trzeba powiedzieć, że to jest duża skala.

***Pani Teresa Blacharska - Skarbnik Miasta Gdańska***

Proszę państwa, jest tylko kilkanaście osób, które pracują w Biurze Audytu i Kontroli. Jednostek w mieście jest bardzo dużo. Przyjęta jest zasada, że co najmniej raz na 2 czy 3 lata przeprowadzona jest kontrola i kontrola, żeby wyłapała poważne nieprawidłowości, zdarzało się, że były też wykrywane nadużycia.

***Pan Mariusz Andrzejczak - członek Komisji Strategii i Budżetu RMG***

Ale takiej skali jak mieliśmy wcześniej rozumiem, że nie było.

***Pani Teresa Blacharska - Skarbnik Miasta Gdańska***

Mieliśmy. Mieliśmy taki przypadek, gdzie była radna, dzisiaj świętej pamięci, kończąc swoją kadencję objęła kierownictwo Gdańskich Żłobków i księgową wyprowadziła z funduszu mieszkaniowego ogromne pieniądze nie płacąc składek ZUS. Mieliśmy takie sytuacje. Ja w swojej karierze co najmniej 10 takich sytuacji znam, gdzie były wykryte nadużycia przez naszą kontrolę urzędową.

***Radny Piotr Borawski - prowadzący obrady, Przewodniczący Komisji Strategii i Budżetu RMG***

Czy są jeszcze jakieś pytania? Jeszcze radny Gierszewski się zgłosił. Potem pani.

***Radny Piotr Gierszewski - członek Komisji Edukacji RMG***

Częściowo już skonsumował kolega moje pytanie, bo chciałem zaskoczyć i zadać właśnie, ale nie do końca uzyskał chyba odpowiedź. Powiem tak, pozwolę się nie zgodzić z panią Skarbnik, ale stało się co się stało, mamy to co mamy. Przynajmniej na chwilę obecną nic się nie zmieni. Pozytywem jest to, że coraz mniej emocji budzi GCUW, a jak mniej emocji budzi to znaczy, że zaczyna się coś normować. Tu rzeczywiście na wstępie powiem, że pani dyrektor, dość dobry kawał roboty pani wykonuje w sensie tego co pani zastała, pani ma zrobić i do tego celu, do którego pani dąży mam nadzieję, że za jakiś czas nie będzie żadnych skarg i to jest jak gdyby taka pozytywna strona przynajmniej części kierownictwa i tej ciężkiej pracy. Natomiast mówię, nie zmieniam zdania co do faktu istnienia firmy, bo na początku byłem przeciwny i nadal jestem, ale mówię to nie na tym etapie teraz o tym rozmawiać. Natomiast pytania są dość proste, tylko czy odpowiedź będzie prosta. Były różnego rodzaju problemy i to nawet niedawno i to problemy dość ważne, duże, poważne, tak mogę powiedzieć, ponieważ tutaj to nie jest chlubą jak się dowiadujemy to co pan radny zresztą słusznie zauważył, że w kilkudziesięciu placówkach poprzednio były nieprawidłowości. Dzisiaj z punktu widzenia radnego można odpowiedzieć co Urząd robił, że do takiej sytuacji doprowadził, że trzeba było tworzyć GCUW, żeby to skontrolować i „dostać do jakiegoś porządku” czy może

wtedy rzeczywiście była fikcja nadzorcza i to trzeba powiedzieć sobie wyraźnie, bo to nie jest przypadek jeden, a przypadków jest na dziesiątki liczone, na dziesiątki i to niedobrze świadczy o Urzędzie. Pytanie jest zasadnicze, tu do pani Skarbnik, bo mówiliśmy, że w miarę bezkosztowo GCUW powstanie, że będą nawet oszczędności, organizacyjne może tak, chociaż nie do końca, proszę mi powiedzieć, stworzenie tych niestety nowych miejsc pracy miasto kosztuje i to niemało. Jaki był koszt przygotowania tych 162 na dzień dzisiejszy stanowisk, miejsc pracy na Hallera, domyślam się? Jaki koszt czeka nas teraz ponowny stworzenie tych nowych miejsc pracy po byłym Gimnazjum Nr 12 i zapewne będą to kwoty idące w milionach? Gdzie jest ta kalkulacja w sensie opłacalności funkcjonowania w GCUW-ie, a nie w miejscach pracy?

***Pani Teresa Blacharska - Skarbnik Miasta Gdańska***

Na pierwsze pytanie odpowiem tak, to nie Prezydent odpowiada za prowadzenie ksiąg rachunkowych tylko zgodnie z ustawą o finansach publicznych odpowiada wtedy, kiedy nie powierzy dyrektor szkoły placówki oświatowej każdy dyrektor jednostki budżetowej odpowiada, ale też i tak mówi ustawa o rachunkowości, odpowiada wówczas, jeżeli nie powierzy Głównemu Księgowemu. Są to stanowiska i odpowiedzialność uregulowana przepisami prawa. Nie odpowiada za to Prezydent. Odpowiada za to kierownik, a nie odpowiada wtedy, kiedy powierzył Głównemu Księgowemu. Kontrola nie jest kontrolą permanentną, tylko kontrolą doraźną. W związku z tym nie ma możliwości, żeby kontrolować co roku każdą jednostkę organizacyjną i mieć szczęście wykryć nieprawidłowości. Zawsze wpadka jest na jakiejś pomyłce przypadkowej tego, kto popełnia te błędy i kontrola może kontrolować i nie sprawdzając np. rachunków, bo podam taki przykład dotyczący ZUS-u. Kontrola też kontrolowała te żłobki i sprawdziła, że ZUS był płacony w poszczególnych miesiącach, a w latach, nie na te same rachunki, albo na jeden rachunek. Były płacone na różne rachunki. W związku z tym zaczęła analizować, że to jest niemożliwe, żeby się tak zmieniały często numery rachunków bankowych i zadzwoniła do ZUS-u i od nitki do kłębka i doszła kontrola, że były wyprowadzane pieniądze, ale to było szczęście, bo nie każdy kontroluje pod tym kątem jeszcze sprawdzając nr rachunku bankowego. Więc uważam, że tutaj nie ma żadnej odpowiedzialności miasta, pana Prezydenta. Za to osobiście odpowiada kierownik jednostki. On zatrudnia Głównego Księgowego i jak nie powierzy to sam odpowiada, a jak powierzy to odpowiada Główny Księgowy i jest to jedyny przypadek, kiedy o tym mówią przepisy i ustawy o rachunkowości i ustawy o finansach publicznych.

***Pan Grzegorz Szczuka - Dyrektor Wydziału Rozwoju Społecznego***

Pani Skarbnik jeszcze warto dodać, że jest to autonomiczna placówka, jednostka, placówki oświatowe szkoły podlegają kontroli organów państwowych typu RIO i tak samo odbywa się na zasadzie próbkowej, wyrzykowej.

***Pani Teresa Blacharska - Skarbnik Miasta Gdańska***

Dokładnie, bo RIO też kontroluje jednostki oświatowe. Kwestia kosztów. Proszę państwa każda zmiana organizacji wymaga kosztów. Zmiana w systemie edukacji, państwo wiecie jakie to są ogromne koszty. Teraz 300+, które poruszyła pani radna oczywiście na obsługę zadania otrzymujemy pieniądze, ale te pieniądze są niewystarczające, ponieważ jeżeli złotówka przechodzi na koszty obsługi to jest zapisane, że 80 groszy ma być bezwzględnie przeznaczone na wynagrodzenia, a 20% na koszty utrzymania stanowiska, ale jeżeli mamy stworzyć kilkadziesiąt stanowisk to te stanowiska musimy wyposażyć w komputery, w program, biurka i wszystkie inne

elementy. Tych jednorazowych kosztów ustawodawca nie zabezpieczył w przepisach.

**Radny Piotr Gierszewski - członek Komisji Edukacji RMG**

Nie o to pytałem.

**Pani Teresa Blacharska - Skarbnik Miasta Gdańska**

Zaraz odpowiem. Każda reorganizacja wymaga kosztów, dlatego o tym mówię.

**Radny Piotr Gierszewski - członek Komisji Edukacji RMG**

My wiemy o tym, ale jakie koszty były na Hallera a jakie będą na Wrzeszczańskiej?

**Pani Teresa Blacharska - Skarbnik Miasta Gdańska**

My odpowiemy jakie były koszty remontu, tylko proszę pamiętać, że koszty remontu nie były tylko związane z dostosowaniem dla Centrum, ale w ogóle był remontowany, modernizowany budynek.

**Radny Piotr Gierszewski - członek Komisji Edukacji RMG**

Czyli był remont remontu? Najpierw remontowany był budynek na oświatę, a potem na GCUW? To jeszcze gorzej.

**Pani Teresa Blacharska - Skarbnik Miasta Gdańska**

Ale proszę państwa to proszę pójść zobaczyć do Centrum. Pani dyrektor zaprosi państwa i pokaże jaki to był remont, jaki to był zakres remontu. Przecież nie rozbijano ścian, nie modernizowano w jakiś specjalny sposób, że miałyby być koszty duże, ale oczywiście my podamy te koszty. To Dyrekcja Rozbudowy Miasta Gdańska przeprowadzała. Ja tych kosztów w tej chwili nie pamiętam, nie chcę strzelać.

**Radny Piotr Gierszewski - członek Komisji Edukacji RMG**

My znamy. To były miliony.

**Pani Teresa Blacharska - Skarbnik Miasta Gdańska**

Na pewno nie. Pokażemy faktury.

**Radny Piotr Gierszewski - członek Komisji Edukacji RMG**

A na Wrzeszczańskiej jakie są planowane?

**Pani Teresa Blacharska - Skarbnik Miasta Gdańska**

Na Wrzeszczańskiej jest dostosowywany cały obiekt do potrzeb trzech jednostek organizacyjnych, czyli tak jak powiedział pan dyrektor tylko jedno piętro będzie przeznaczone na Centrum Usług Wspólnych, ale proszę państwa jesteście państwo, pan, pracownikiem sfery oświatowej i państwo wiecie w jakich warunkach obsługiwani są emeryci i renciści na Piramowicza. W skandalicznych warunkach. I chociażby z tego względu, nieludzkich warunków tych pracowników, ale również ludzi, którzy przychodzą, klientów, powinno być natychmiast zmienione i chociażby z tych względów, nawet gdyby nie powstało Gdańskie Centrum Usług Wspólnych to naszym obowiązkiem jest stworzenie odpowiednich warunków pracy i obsługi tych ludzi. My podamy koszty, bo jest zrobiona, podejrzewam, kalkulacja modernizacji całego obiektu.

**Pani Jolanta Ostaszewska - Dyrektor Wydziału Budżetu Miasta i Podatków**  
Jeszcze nie ma. DRMG pracuje jeszcze cały czas nad tym.

**Pani Teresa Blacharska - Skarbnik Miasta Gdańska**

To teraz jeszcze państwu tego nie powiemy, ale to jest robione dla potrzeb trzech jednostek organizacyjnych i na pewno nie będą koszty większe jednego piętra niż roczny wynajem KOGI. Jestem przekonana, że nie.

**Radny Piotr Borawski - prowadzący obrady, Przewodniczący Komisji Strategii i Budżetu RMG**

Dziękuję bardzo. Pani ze Związków bardzo proszę.

**Pani Hanna Minkiewicz - NSZZ „Solidarność” Gdańsk**

Na początku chciałam podziękować pani dyrektor, pani Skarbnik, za to, że panie interweniowały i poprawiła się jakość w wielu obszarach usług GCUW-u. To doceniamy. Natomiast jesteśmy od tego, żeby pewne rzeczy też mówić, które są trudne, które nie do końca może jeszcze są załatwione, albo może i wyływają na świeżo. Pan dyrektor pytał, dlaczego dyrektorzy, którzy byli na spotkaniu nie mówili niczego na temat jakości czy współpracy z GCUW-em. Mamy niestety takie głosy, że było wiele trudnych rozmów, dzwonili pracownicy bardzo poirytowani zwróceniem uwagi przez dyrektorów czy jakimiś problemami na styku i po prostu dyrektorzy czują się troszeczkę tacy wywoływani do tablicy i często księgowy, który pracował u danego dyrektora w tej chwili jest w GCUW-ie czuje się takim nad dyrektorem, wydaje polecenia dyrektorowi, dzwoni w sposób taki właśnie, nie wiem, czy do pani radnej podobne takie uwagi docierały, w każdym bądź razie problem z kontaktem to jest jedna rzecz, a druga jest jakość tego kontaktu. Ciągłe jeszcze to są personalne sprawy komunikacji, kultury pewnej, zachowań. Dziwne, że właśnie pracownik, który wyszedł z danej szkoły później pozwala sobie na jakąś taką, można powiedzieć służbową arogancję nawet. Ale to jakby jedna sprawa. Chciałam zapytać, ponieważ w części kadry są w GCUW-ie i przygotowują kadrowi różnego rodzaju dokumenty, dokumentację czy kadrową czy są to nowe umowy też, zmiany umów, chciałam zapytać kto jest odpowiedzialny tak naprawdę za ostateczny kształt tego dokumentu, który będzie podpisywał dyrektor z pracownikiem? Bo jeżeli za wszystko jest odpowiedzialny dyrektor, a dostaje gotowy dokument przygotowany przez kadrowego to coś jest nie tak, że jest jakaś dychotomia w tej odpowiedzialności za dokumentację. Sama na sobie przetestowałam kontakt z pracownikiem GCUW, kiedy prosiłam o zestawienie naliczenia mojej pensji, chodziło właśnie o naliczenie L4, coś mi się tam nie zgadzało i pracownik odpowiedział, że on nie ma czasu teraz ze mną rozmawiać, bo gdzieś tam wychodzi, a kiedy? Za tydzień, bo wrócę dopiero. Więc to jest mój osobisty przykład, więc wierzę dyrektorom, którzy mówią i takie sytuacje rzeczywiście mogą mieć miejsce. Chciałam również powiedzieć o tym, że dyrektorzy martwią się, czy zgłaszają problem z planem na rok 2019 i jest pytanie kiedy on powstanie i kto właściwie będzie za niego... już powstał? To oni pewnie jeszcze o tym nie wiedzą, przynajmniej do kontaktu z nami i jak to właściwie wszystko wygląda. Przecież za plan finansowy też odpowiada, za budżet szkoły odpowiada dyrektor, prawda. Na ile jest tu jego udział w tworzeniu tego planu finansowego?

**Pan Grzegorz Szczuka - Dyrektor Wydziału Rozwoju Społecznego**

Teraz w końcu jest, bo wcześniej w ogóle dyrektor na to nie patrzył.

**Pani Hanna Minkiewicz - NSZZ „Solidarność” Gdańsk**

No jak nie patrzył? Musiał mieć budżet i jeszcze Rada Pedagogiczna zatwierdza taki budżet co roku. Pracownicy w placówkach z trudem przyzwyczajają się do pewnych procedur, które GCUW stosuje, które oddalają w czasie uzyskanie różnego rodzaju poświadczeń, zaświadczeń. Człowiek przyzwyczajają się do dobrego, ale też przyzwyczajają się do złego niestety i to my też obserwujemy, bo nawet już nie narzekają, machają ręką, tylko denerwują się w momencie, kiedy szedł do kadrowego czy do księgowego i dostawał od ręki czy w ciągu dwóch dni zaświadczenie potrzebne do banku. Teraz procedura trwa do dwóch tygodni. Więc czy można by pani dyrektor to jednak jakoś usprawnić? Przynajmniej w niektórych przypadkach, gdzie te zaświadczenia są bardzo konieczne pracownikom?

**Pani Barbara Nawrocka - Dyrektor Gdańskiego Centrum Usług Wspólnych**

Może zacznę od końca, czyli od zaświadczeń. W tym podziale zadań, który żeśmy opracowali wskazaliśmy, że zaświadczenia dla pracowników jeżeli nie wymagają interwencji płacowego, czyli nie są bardzo szczegółowe to wystawiane są przez pracownika działu kadr w szkole i taki pracownik może wystawić, czyli tam znajdują się dane o jego zarobkach podstawowych, nie średnich jakiś skomplikowanych, które są i wymagają interwencji. Natomiast oczywiście, że mogą zdarzyć się niestety ku mojemu niezadowoleniu, bo też nie jestem z tego zadowolona, chciałabym, żeby tego unikać, tego typu postawy pracowników, którzy mówią, że nie teraz, później. Być może, nie bardzo chciałabym się wypowiadać i nie mogę się wypowiadać, ale być może są to sytuacje, w których pracownicy szkół przychodzą po zaświadczenie czy od ręki chcą mieć wystawione zaświadczenia np. pracownik płac liczy wynagrodzenia i takie sygnały też mamy, że dyrektor do mnie przyjeżdża i mówi, że chce zaświadczenie już, natychmiast, a pani nie, bo teraz liczy płace. My te informacje, o których pani mówi weryfikujemy jeżeli one do mnie docierają. Ja spotykam się z dyrektorami szkół. To nie jest tak, że ja pozostałam poza dyrektorami. Ja się z dyrektorami spotykam indywidualnie, czy nawet w małych w grupach. Omawiam pewne tematy i wtedy, kiedy sytuacje do nas docierają i rzeczywiście są tego typu przykłady to ja na to reaguję i procedury są jasne. Wystawia się od ręki, chyba, że jest okres natężonej pracy, który uniemożliwia wykonanie tej czynności. Natomiast jeśli chodzi o to, o czym pani mówiła, o pracownikach, którzy byli pracownikami szkół, a dzisiaj mają taką a nie inną postawę to ja to zgłaszałam również, w pierwszym naszym odczuciu to dla mnie też było dziwne i wydawało mi się, że ci pracownicy, którzy na początku byli niechętni do powstania instytucji Centrum Usług Wspólnych po przejściu do Centrum mieli ułożoną świadomość, że teraz dyrektorowi pokażę. Ja nie wiem z czego to wynikało. Prawdopodobnie ze złej współpracy wcześniejszej. Wtedy, kiedy dyrektor był pracodawcą to pracownik może nie miał aż tyle odwagi. My to eliminujemy. Mieliśmy kilka takich przykładów i jeżeli jest to pracownik, który będzie jeszcze pozostawał w zatrudnieniu to nadzwyczajnie przydzielamy pracownika do innego obszaru pracy i mamy kilka takich zmian dokonanych, ponieważ zarówno w obszarze współpracy kadr z płacami, jak i mieliśmy kilkanaście szkół, gdzie jakby kadrowy oczekiwał, że jednak księgowy albo pracownik płac zrobi wszystko. Natomiast jeśli chodzi o księgowych też miałam takie sytuacje, że pracownik był po prostu arogancki do dyrektora. Nie ma o czym mówić. Ja na takie rzeczy też reagowałam i zmieniałam tych pracowników, zamieniałam po prostu jednostkami. Wówczas nie było takiej możliwości, brzydko mówiąc, odgryzania się na to co kiedyś wydarzyło się w szkole. Proszę państwa zawsze będzie tak, że jak jest czynnik ludzki to będziemy musieli jakiś czas popracować nad tym czynnikiem



ludzkim. Ja przeprowadzam też dla pracowników szkolenia z zakresu komunikacji. Mówimy o tym, że my świadczymy usługi dla szkół, ale nie mogą to być usługi pojmowane w ten sposób, że my mamy być to troszkę inaczej są te usługi. Mamy nawiązać wzajemną współpracę i na obszarze wielu jednostek to się poprawiło, o czym sama pani mówi. Mamy wymienioną część kadry, która ma tę świadomość jaka jest nasza rola jako Centrum Usług Wspólnych w stosunku do jednostek obsługiwanych. Jeśli chodzi o plan finansowy, jaka jest nasza rola. Nasza rola to jest taka pomocnicza, która ma pomóc dyrektorowi przeliczyć wszystkie te wartości, które dyrektor nam wskaże i pierwszym zadaniem, które dyrektor wykonuje to jest arkusz organizacyjny składany do wydziałów i my jakby pod te etapy, które dyrektor zaplanuje musimy podłożyć wartości wynikające z zatrudnianych tych pracowników, czyli wyliczyć wynagrodzenia i pochodne do tych wynagrodzeń. Jeśli chodzi o wydatki rzeczowe to Centrum na etapie sporządzania planu przedstawia dyrektorowi informacje takie o zestawieniu jakie wydatki stałe dyrektor ponosi w ciągu roku w związku z tym, że zawarł umowy jakiegoś, które wiążą go, na wywóz nieczystości, na opłaty za media, czy za telefony i pula, którą dysponuje dyrektor, która jest przyznana w ramach limitu potem przeznaczana jest przez dyrektora na różnego rodzaju wydatki, które nam dyrektor musi wskazać. Ja nie mogę nawet z racji przepisów powiedzieć, że ja tej pani zabezpieczę 1000 zł na pomoce dydaktyczne. To wskazuje dyrektor. My to po prostu pod te wartości podkładamy do systemów finansowych i do planowania, które jest, moduł specjalny i podkładamy te wartości. Dyrektor wie, jaki ma plan, ponieważ tak jak powiedział pan dyrektor, musi dyrektor to podpisać, więc podkładamy wartości. Mamy rolę pomocniczą do wyliczania tych wartości, ale nie na pewno dysponowania budżetem.

***Pan Grzegorz Szczuka - Dyrektor Wydziału Rozwoju Społecznego***

Przez 4 lata na przykład jedna z placówek miała 700 zł na materiały dydaktyczne, co jest po prostu niemożliwością, żeby tak mało potrzebować, a sygnał dla nas jest taki, że wszystko mają, nie potrzebują, a się okazało, jak się zmienił dyrektor, że tak nie jest.

***Pani Barbara Nawrocka - Dyrektor Gdańskiego Centrum Usług Wspólnych***

To co my robimy jako pracownicy, to też proszę pamiętać o tym, że ci kadrowi, księgowi jeżdżą do szkół wspomagać nawet jeżeli nie prowadzimy obsługi kadrowej, ale widzimy, że jest jakiś problem pracownik kadr w szkole ma i my również wyjeżdżamy. Nasi pracownicy wyjeżdżają. Nie ma ograniczenia, że musi specjalnie anonsować na wyjazd u mnie czy u swoich przełożonych bezpośrednich, ponieważ są kierownicy w Centrum. Ustalone są harmonogramy. Jeżeli potrzebuje wsparcia na miejscu, chciałby pewne tematy omówić z pracownikiem to pracownicy Centrum wyjeżdżają do szkół i w szkołach ustalają. Wydaje mi się, że jakby dostępności księgowych, z którymi dyrektorzy chcą współpracować i uzyskać od nich informacje ma. Też spotykam się z dyrektorami np. tłumacząc dyrektorom jak mogą dyrektorzy korzystać z danych, które im przekazujemy, jak mogą czytać poszczególne dokumenty, również samodzielnie. Miałam kilkanaście spotkań z dyrektorami w małych grupach, głównie z dyrektorami młodymi, którzy nie mają jeszcze doświadczenia, ale również z dyrektorami o dużym stażu, którzy powiedzieli tak jak mówi pan dyrektor, u mnie się tym zawsze zajmowała księgowa, ja bym chciał wiedzieć jak ten mechanizm wygląda i naprawdę bardzo dużo spotkań odbywało się w Centrum. Jesteśmy w dostępności możemy powiedzieć, żeby ta jakość się poprawiała i się poprawia.

***Pani Teresa Blacharska - Skarbnik Miasta Gdańska***

Proszę państwa oczywiście nie ma tak, że my zdajemy sobie sprawę i mówimy, że wszystko jest ok. Są oczywiście skargi. Na początku, tak jak pani przewodnicząca wie, na początku było tych skarg bardzo dużo od państwa, od dyrektorów, od pracowników. Ja tych skarg mam coraz mniej. Prawdą jest, że zdarzają się skargi dotyczące płac. To co pani mówi. Jest to związane przede wszystkim ze zwolnieniami lekarskimi, urlopami macierzyńskimi, bo zależy też w jakim okresie zostanie dostarczone zaświadczenie lekarskie i to wówczas jest okres naliczenia tych składników, które wchodzi do wynagrodzenia wypłacalnego w okresie zwolnienia. Czy one są płatne 80% czy 100% nie zawsze są prawidłowo przekazywane dokumenty. Wystarczy, że pracownik, który ma zwolnienie lekarskie po urodzenia dziecka potem oświadcza, że idzie na rok urlopu i jest problem z wypłatą tego wynagrodzenia. Raptownie nie dostaje 100% tylko 80%, więc tego tytułu są zdarzenia. My o tym wiemy, ale na pewno ich do końca, choćby Centrum działało wspaniale pewnych indywidualnych sytuacji się nigdy nie da wykluczyć, bo po prostu u nas w Urzędzie też nie jest tak, że wszystko jest ok. Te problemy zawsze są i zdarzają się, ale muszą być eliminowane.

***Pani Hanna Minkiewicz - NSZZ „Solidarność” Gdańsk***

Jeszcze chciałam zapytać o tą odpowiedzialność za tą dokumentację, błędy w umowach na przykład. Pan dyrektor podpisze przygotowane było przez kadry.

***Pan Grzegorz Kryger - Zastępca Dyrektora Wydziału Rozwoju Społecznego***

Ale to jest 100% odpowiedzialność dyrektora jako pracodawcy. Obojętnie czy ten kadrowiec będzie w placówce, czy będzie w GCUW-ie to odpowiedzialność jest pracodawcy.

***Pan Grzegorz Szczuka - Dyrektor Wydziału Rozwoju Społecznego***

Ryzyko błędów spadło.

***Pani Hanna Minkiewicz - NSZZ „Solidarność” Gdańsk***

Chciałam jeszcze zapytać o Wrzeszczańską. O siedzibę na Wrzeszczańskiej. Tutaj były pytania odnośnie kosztów itd. a ja mam pytanie odnośnie lokalizacji usług dla emerytów i rencistów. Ma to być pierwsze piętro.

***Pani Barbara Nawrocka - Dyrektor Gdańskiego Centrum Usług Wspólnych***

Parter.

***Pani Hanna Minkiewicz - NSZZ „Solidarność” Gdańsk***

Niemniej zwracaliśmy uwagę na to, że jest to oddalone. Tutaj pani radna powiedziała, że na Hallera jest jej trudno dojechać w tej chwili, a co dopiero na Wrzeszczańską?

***Pan Grzegorz Szczuka - Dyrektor Wydziału Rozwoju Społecznego***

1,5 przystanku tramwajowego.

***Pani Hanna Minkiewicz - NSZZ „Solidarność” Gdańsk***

Ale to są starzy ludzie. Pan sobie nawet nie zdaje sprawy, że 3 czy 7 tysięcy starych ludzi będzie musiało cały kawał dalej dojeżdżać. Tutaj jest z każdej strony dojazd.

***Radna Dorota Dudek - członek Komisji Strategii i Budżetu RMG***

Zastanawiam się, czy ktoś poniósł konsekwencje zatrudniania tych księgowych niekompetentnych i czy to powinien być dyrektor, ponieważ on nie zawsze musi posiadać wiedzę z zakresu księgowości.

**Pani Teresa Blacharska - Skarbnik Miasta Gdańska**

To nie może być dyrektorem. Dyrektor za wszystko ponosi odpowiedzialność. Tak jak Prezydent.

**Radna Dorota Dudek - członek Komisji Strategii i Budżetu RMG**

Czy poniósł ktoś odpowiedzialność? Jeżeli ponosi to czy poniósł?

**Pani Teresa Blacharska - Skarbnik Miasta Gdańska**

Nie, nie poniósł.

**Radna Dorota Dudek - członek Komisji Strategii i Budżetu RMG**

Właśnie. Dziękuję.

**Radny Piotr Borawski - prowadzący obrady, Przewodniczący Komisji Strategii i Budżetu RMG**

Dziękuję bardzo. Przechodzimy do kolejnego punktu.

## **PUNKT - 2**

Opiniowanie projektu uchwały Rady Miasta Gdańska zmieniającej uchwałę w sprawie utworzenia jednostki budżetowej „Gdańskiego Centrum Usług Wspólnych” poprzez połączenie Centrum Obsługi Placówek Oświatowych Nr 1 w Gdańsku i Zespołu Ekonomiczno - Administracyjnego Szkół w Gdańsku oraz nadania jej statutu - druk nr 1604.

(Oryginał projektu uchwały znajduje się w protokole z sesji Rady Miasta Gdańska z 28 czerwca 2018 r. - sprawa BRMG.0006.161.2018).

**Pani Jolanta Ostaszewska - Dyrektor Wydziału Budżetu Miasta i Podatków** w imieniu wnioskodawcy przedstawiła projekt uchwały.

**Radny Piotr Borawski - Przewodniczący Komisji** podziękował za przedstawienie projektu uchwały, a następnie z uwagi na brak głosów w dyskusji, przewodniczący poddał pod głosowanie przyjęcie i pozytywne zaopiniowanie przedmiotowego projektu uchwały zawartego w druku nr 1604.

## **USTALENIA Komisji Strategii i Budżetu RMG- OPINIA**

Komisja Strategii i Budżetu Rady Miasta Gdańska, po wysłuchaniu informacji i wyjaśnień przekazanych przez Panią Jolantę Ostaszewską - Dyrektor Wydziału Budżetu Miasta i Podatków, 4 głosami za, przy 0 głosach przeciwnych i 1 głosie wstrzymującym się, pozytywnie zaopiniowała projekt uchwały, zawarty w druku nr 1604. (Opinia nr 73-7/373-41/2018).

## **USTALENIA Komisji Edukacji RMG- OPINIA**

Komisja Edukacji Rady Miasta Gdańska, po wysłuchaniu informacji i wyjaśnień przekazanych przez Panią Jolantę Ostaszewską - Dyrektor Wydziału Budżetu Miasta i Podatków, 3 głosami za, przy 0 głosach przeciwnych i 2 głosach wstrzymujących się, **pozytywnie** zaopiniowała projekt uchwały, zawarty w **druku nr 1604**.

### **PUNKT 3**

**Opiniowanie projektu uchwały zmieniającej uchwałę w sprawie uchwalenia budżetu Miasta Gdańska na 2018 rok - DRUK NR 1667**

*Druk nr 1667 stanowi załącznik do protokołu z LV sesji Rady Miasta Gdańska z 28 czerwca 2018 roku.*

*Pani Jolanta Ostaszewska - Dyrektor Wydziału Budżetu Miasta i Podatków zreferowała projekt uchwały w zakresie działania komisji.*

*Przewodnicząca Komisji otworzyła dyskusję.*

*Nie było pytań.*

*Komisja przystąpiła do głosowania nad pozytywnym zaopiniowaniem projektu uchwały.*

**USTALENIA KOMISJI:**

*Komisja - 4 głosami „za”, przy 2 wstrzymujących się - pozytywnie zaopiniowała projekt uchwały w zakresie działania komisji.*

**OPINIA Nr 51-07/383/44/2018**

### **PUNKT 4**

**Opiniowanie projektu uchwały zmieniającej uchwałę w sprawie przyjęcia Wieloletniej Prognozy Finansowej Gminy Miasta Gdańska - druk nr 1666**

*Druk nr 1666 stanowi załącznik do protokołu z LV sesji Rady Miasta Gdańska z 28 czerwca 2018 roku.*

*Pani Jolanta Ostaszewska - Dyrektor Wydziału Budżetu Miasta i Podatków zreferowała projekt uchwały w zakresie działania komisji.*

*Przewodnicząca Komisji otworzyła dyskusję.*

*Nie było pytań.*

*Komisja przystąpiła do głosowania nad pozytywnym zaopiniowaniem projektu uchwały.*

**USTALENIA KOMISJI:**

*Komisja - 4 głosami „za”, przy 2 wstrzymujących się - pozytywnie zaopiniowała projekt uchwały w zakresie działania komisji.*

**OPINIA Nr 51-07/384/45/2018**

## **PUNKT 5**

**Opiniowanie projektu uchwały zmieniającej uchwałę w sprawie dostosowania sieci szkół ponadgimnazjalnych i specjalnych do nowego ustroju szkolnego na terenie Miasta Gdańska - druk nr 1613**

**Druk nr 1613 stanowi załącznik do protokołu z LV sesji Rady Miasta Gdańska z 28 czerwca 2018 roku.**

**Pan Grzegorz Kryger - Zastępca Dyrektora Wydziału Budżetu Miasta i Podatków zreferował projekt uchwały.**

*Przewodnicząca Komisji otworzyła dyskusję.*

*Nie było pytań.*

*Komisja przystąpiła do głosowania nad pozytywnym zaopiniowaniem projektu uchwały.*

**USTALENIA KOMISJI:**

*Komisja - jednogłośnie 6 głosami „za” - pozytywnie zaopiniowała projekt uchwały w zakresie działania komisji.*

**OPINIA Nr 51-07/385/46/2018**

## **PUNKT 6**

**Opiniowanie projektu uchwały zmieniającej uchwałę w sprawie dostosowania sieci szkół podstawowych i gimnazjów do nowego ustroju szkolnego - druk nr 1614**

**Druk nr 1614 stanowi załącznik do protokołu z LV sesji Rady Miasta Gdańska z 28 czerwca 2018 roku.**

**Pan Grzegorz Kryger - Zastępca Dyrektora Wydziału Budżetu Miasta i Podatków zreferował projekt uchwały.**

*Przewodnicząca Komisji otworzyła dyskusję.*

*Nie było pytań.*

*Komisja przystąpiła do głosowania nad pozytywnym zaopiniowaniem projektu uchwały.*

**USTALENIA KOMISJI:**

*Komisja - jednogłośnie 6 głosami „za” - pozytywnie zaopiniowała projekt uchwały w zakresie działania komisji.*

**OPINIA Nr 51-07/386/47/2018**

## **PUNKT 7**

**Opiniowanie projektu uchwały w sprawie upoważnienia dyrektorów jednostek oświatowych Gminy Miasta Gdańska do załatwiania indywidualnych spraw z zakresu administracji publicznej - druk nr 1662**

**Druk nr 1662 stanowi załącznik do protokołu z LV sesji Rady Miasta Gdańska z 28 czerwca 2018 roku.**

**Pan Grzegorz Kryger - Zastępca Dyrektora Wydziału Budżetu Miasta i Podatków zreferował projekt uchwały.**

*Przewodnicząca Komisji otworzyła dyskusję.*

*Nie było pytań.*

*Komisja przystąpiła do głosowania nad pozytywnym zaopiniowaniem projektu uchwały.*

**USTALENIA KOMISJI:**

*Komisja - jednogłośnie 6 głosami „za” - pozytywnie zaopiniowała projekt uchwały w zakresie działania komisji.*

**OPINIA Nr 51-07/387/48/2018**

## **PUNKT 8**

**Podsumowanie dotychczasowego funkcjonowania i plany rozwojowe Gdańskiej Platformy Edukacyjnej**

Referują: Pan Grzegorz Kryger - Zastępca Dyrektora Wydziału Rozwoju Społecznego oraz Pani Barbara Szymańska - Zastępca Dyrektora Gdańskiego Centrum Informatycznego

**Pan Grzegorz Kryger - Zastępca Dyrektora Wydziału Rozwoju Społecznego** poinformował, że od września 2018 roku Gdańska Platforma Edukacyjna przechodzi pod obsługę Gdańskiego Centrum Informatycznego. W roku 2016 roku został przeprowadzony audyt jeśli chodzi o funkcjonowanie Gdańskiej Platformy Edukacyjnej, i tam wskazano dwie główne rzeczy - pewne braki jeżeli chodzi o funkcjonowanie GPE np. brak lidera. Z końcem roku 2018 wygasa umowa na systemy techniczne, trzeba więc w tym roku zamknąć wszystkie rozpoczęte procedury i przetargi. Trzeba było też podjąć decyzję jeśli chodzi o sprzęt, który został zakupiony 6 lat temu. Jeżeli chodzi o skalę tego zadania i o tym jak ważne jest to przedsięwzięcie świadczą chociażby liczby 150 tys. użytkowników. Jakikolwiek błąd, zawieszenie się systemu mają wpływ na wiele osób.

**Barbara Szymańska - Zastępca Dyrektora Gdańskiego Centrum Informatycznego**  
Ważnym elementem, który motywował nas do podjęcia projektowych działań był fakt, że ta infrastruktura była już przestarzała, z drugiej strony kończył się czas trwałości projektów więc był to dobry czas aby projektować modernizację tej platformy edukacyjnej. W przyszłości jeżeli będziemy odchodzić od budowania centrum przetwarzania danych, raczej będziemy się koncentrowali nad pozyskiwaniem usługi mocy obliczeniowej. To jest też taki pierwszy projekt który tą strategię standaryzacyjną wypełnia w tym projekcie. Było to o tyle trudne, że z jednej strony mamy usługę do 7 grudnia aktywną asysty technicznej i musimy tą asystę kupić na kolejny okres ale w tak zwanym międzyczasie asysta, która funkcjonuje obecnie musi być wymieniona na zmodernizowaną platformę gdzie jedynym takim dobrym okienkiem czasowym jest okres ok. 15 sierpnia gdzie jesteśmy po budżecie, a przed kolejnym rokiem szkolnym. Musimy wymienić infrastrukturę i zapewnić żeby obecny dostawca usługi chciał ją realizować w zmienionych warunkach. Skorelowanie tych wszystkich terminów, wykonania usługi migracji, uzyskania tej mocy obliczeniowej, rozszerzenia systemu bezpieczeństwa, który jest w tej chwili super ważne, jest przedsięwzięciem bardzo skomplikowanym, wszystko realizujemy w tym trybie. Pozwoliłmy sobie państwu przedstawić strukturę finansową, która pokazuje że z jednej strony najwyższe kierownictwo jest na bieżąco informowane o tym projekcie, ale zadania są realizowane przez kilka jednostek realizacyjnych w skali miasta i jest takim prostym zadaniem bo jest i Urząd Miejski (kilka wydziałów) i centrum kształcenia zawodowego i ustawicznego uczestniczy w gdańskim Centrum Usług Wspólnych, Gdańskie Centrum Informatyczne. W związku z tym uczestników tego przedsięwzięcia jest bardzo wielu i musimy zadbać również o komunikaty. Wszystkie przetargi są odłożone ale jesteśmy przekonani, że te przedsięwzięcia zrealizujemy w terminie.

**Pan Grzegorz Kryger - Zastępca Dyrektora Wydziału Rozwoju Społecznego**  
W tej chwili takim bardzo bezpiecznym przełożeniem Gdańskiej Platformy Edukacyjnej, która funkcjonowała przez okres 5 lat na kolejny okres z jednoczesnym przejściem zadań przez GCI nową umową bez jakichś ewolucyjnych zmian.

**Radna Żaneta Geryk - Przewodnicząca Komisji**  
Ile rocznie kosztuje utrzymanie Gdańskiej Platformy Edukacyjnej?

**Barbara Szymańska - Zastępca Dyrektora Gdańskiego Centrum Informatycznego**  
Koszt utrzymania aplikacji to jest ok. 3 mln 400 tys. zł rocznie i ok. 14 500 zł miesięcznie za usługę utrzymania i przechowywania serwerów.

**Pani Hanna Minkiewicz - NSZZ „Solidarność” Gdańsk**  
Z czego wynikają opóźnienia np. dopiero z 13 czerwca/14 czerwca była aktualizacja arkusza organizacyjnego.

**Pan Grzegorz Kryger - Zastępca Dyrektora Wydziału Rozwoju Społecznego**  
Czasami dziennik elektroniczny jest wypełniony, dane są w arkuszu ale fizycznie nie można go wydrukować.

## **PUNKT 9**

**Sprawy bieżące, wolne wnioski, korespondencja.**

*Korespondencja na bieżąco jest przesyłana do członków Komisji pocztą elektroniczną. Przewodnicząca zasygnalizowała wpływanie poszczególnych pism.*

*Nie było spraw bieżących i wolnych wniosków. Przewodnicząca podziękowała wszystkim za uczestnictwo i zamknęła obrady komisji.*

**Przewodnicząca Komisji Edukacji**

**Dr Żaneta Geryk**

*Protokołowały:*

*Punkt 1-2 Joanna Świeczkowska, Biuro Rady Miasta Gdańska*

*Punkt 3-9 Monika Zawisza, Biuro Rady Miasta Gdańska*