



jestem z
GDAŃSKA



**Gdańskie
dzielnice**
tu mieszkam tu działam

ANIOŁKI



Szanowni Państwo,

Gdańsk jako adresat Europejskiej Karty Samorządu Terytorialnego jest rzecznikiem zasad demokratycznych, że to społeczności lokalne stanowią jedną z zasadniczych podstaw ustroju demokratycznego a także, że niezbywalnym prawem obywateli jest możliwość uczestnictwa w kierowaniu sprawami publicznymi. W Konstytucji Rzeczypospolitej Polskiej z dnia 2 kwietnia 1997 roku idea ta wybrzmiała poprzez ustanowienie zasady subsidiarności, którą w skrócie można ująć w słowach „tyle wolności, ile można, tyle uspołecznienia, ile jest potrzebne oraz tyle społeczeństwa, ile można, tyle państwa ile jest konieczne”.

Administracyjnie, w Gdańsku zostało powołanych 35 jednostek pomocniczych – dzielnic. W każdej z nich, wolą mieszkańców, zostały powołane do życia Rady Dzielnic, w których na co dzień pracuje na rzecz Naszego Miasta blisko 570 Radnych. To do Radnych w poszczególnych dzielnicach należy zapewnienie mieszkańcom udziału w sprawach związanych z funkcjonowaniem i rozwojem dzielnicy, umożliwienie uczestnictwa społeczności lokalnych w rozstrzyganiu spraw związanych z interesem ogólnomiejskim, a mających wpływ na warunki życia w miejscu zamieszkania, organizowanie aktywności i integracji mieszkańców, a także co kluczowe podejmowanie, współorganizowanie i wspieranie inicjatyw mieszkańców dzielnicy zmierzających do poprawy warunków ich życia.

Niniejsza publikacja ma za zadanie przybliżyć Państwu charakterystykę poszczególnych dzielnic Gdańska poprzez ich położenie, uwarunkowania demograficzne, założenia urbanistyczno-architektoniczne, dodatkowo obrazuje rozwój każdej z dzielnic na przestrzeni ostatniej dekady pod kątem inwestycji oraz zrealizowanych zadań z Budżetu Obywatelskiego. Publikacja jest także przewodnikiem po dzielnicy, który zawiera spis ulic, placówek oświatowych i kulturalnych, ponadto siedzib Rad Dzielnic oraz domów/klubów sąsiedzkich. Dodatkowy rozdział został poświęcony historii demokracji lokalnej w dzielnicy, w którym została prześwietlona frekwencja, a także ilość osób pragnących skorzystać z przyznanego im biernego oraz czynnego prawa wyborczego, poczynawszy od pierwszych wyborów w dzielnicy poprzez kolejne lata i kadencje.

Wyrażam nadzieję, że publikacja przybliży Państwu charakter i różnorodność gdańskich dzielnic, ale także zainspiruje do działania na rzecz ich rozwoju.

Prezydent Miasta Gdańska

ŹRÓDŁA:

Internetowa Encyklopedia Gdańska GEDANOPEDIA

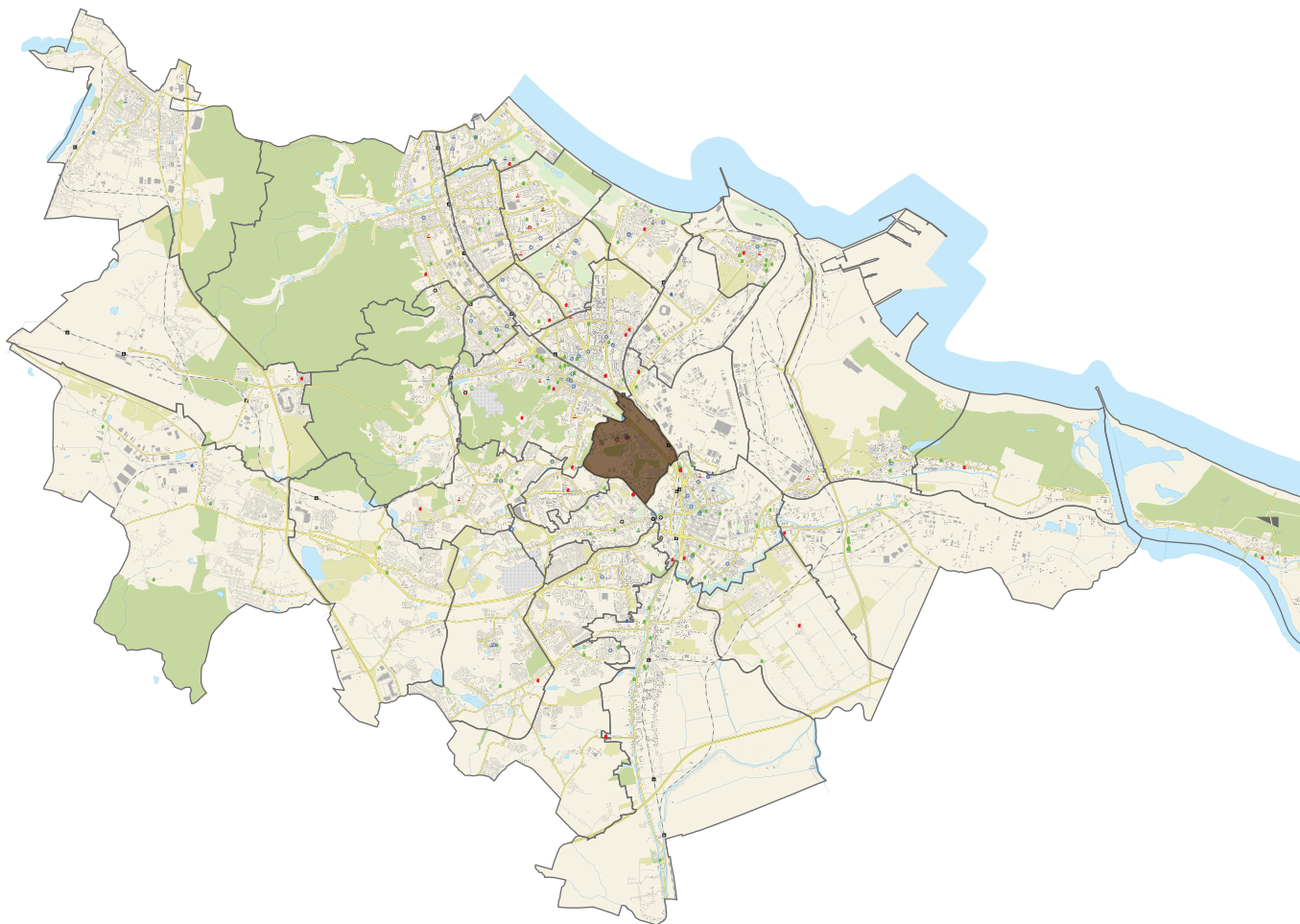
Materiały własne Urzędu Miejskiego w Gdańsku oraz jednostek organizacyjnych miasta
(Biura Rozwoju Gdańska, Miejskiego Ośrodka Pomocy Rodzinie, Dyrekcji Rozbudowy Miasta Gdańska)

Zgodnie z Uchwałą Rady Miasta Gdańska Nr LVI/1670/18 z dnia 30 sierpnia 2018 r. w sprawie podziału Dzielnicy Chełm na Dzielnicę Chełm i Dzielnicę Orunia Górna-Gdańsk Południe, od rozpoczęcia nowej kadencji 2018-2023 w Gdańsku będzie funkcjonowała 35 jednostka pomocnicza – Dzielnicą Orunia Górna-Gdańsk Południe.

Spis treści

1. PRZERÓBKA	6
2. STOGI	20
3. KRAKOWIEC-GÓRKI ZACHODNIE	48
4. WYSPA SOBIESZEWSKA	64
5. RUDNIKI	82
6. OLSZYŃKA	92
7. NOWY PORT	108
8. LETNICA	128
9. MŁYNISKA	144
10. ANIOŁKI	160
11. WRZESZCZ GÓRNY	176
12. WRZESZCZ DOLNY	212
13. STRZYŻA	238
14. ZASPA-MŁYNIEC	254
15. ZASPA-ROZSTAJE	274
16. BRZEŻNO	288
17. PRZYMORZE WIELKIE	304
18. PRZYMORZE MAŁE	326
19. ŻABIANKA-WEJHERA-JELITKOWO-TYSIĄCLECIA	340
20. OLIWA	364
21. VII DWÓR	390
22. BRĘTOWO	402
23. MATARNIA	418
24. KOKOSZKI	434
25. OSOWA	454
26. PIECKI-MIGOWO	478
27. SUCHANINO	502
28. SIEDLCE	518
29. WZGÓRZE MICKIEWICZA	538
30. ŚRÓDMIEŚCIE	550
31. ORUNIA-ŚW. WOJCIECH-LIPCE	616
32. CHEŁM	648
33. UJEŚCISKO-ŁOSTOWICE	684
34. JASIEŃ	708
35. ORUNIA GÓRNA - GDAŃSK POŁUDNIE	737

ANIOŁKI





Spis ulic w dzielnicy

- AL. ZWYCIĘSTWA
od nr 1 do nr 15 numeracja
ciągła i od 33 do nr 59
numeracja ciągła
- CHODOWIECKIEGO
- DANTYSZKA
- DĄBROWSKIEGO
- DĘBINKI
- DĘBOWA
- DZIEKUĆ - MALEJA
- FAHRENHEITA
- FOCHA
- GIEŁGUDA
- HALLERA od nr 1
do nr 15 nieparzyste
- HOENE-WROŃSKIEGO
- KOLEJOWA
- KOLONIA JORDANA
- KOLONIA OCHOTA
- KOLONIA PRACA
- KOLONIA
PRZYBYSZEWSKIEGO
- KOPERNIKA
- KOZIETULSKIEGO
- ORZESZKOWEJ
- PLAC MICHAŁAKA
- PLAC ZEBRĄŃ
LUDOWYCH
- PŁOWCE
- PONIATOWSKIEGO
- POWSTANCÓW
WARSZAWSKICH
od nr 12 do nr 46 parzyste
oraz nr 52
- RONDO OFIAR KATYŃNIA
- SKŁODOWSKIEJ-CURIE
- SMOLUCHOWSKIEGO
- ŚNIADECKICH
- ŚWIDNICKA
- TOWAROWA
- TRAUGUTTA od nr 1
do nr 29 nieparzyste
i od nr 2 do nr 14 parzyste
- TRUBADURÓW
- TUWIMA
- WROCŁAWSKA
- WRONIA
- ŻOŁNIERSKA





Rys historyczny

Jednostka pomocnicza Gdańska utworzona przez administrację miejską w roku 1992. Historycznie obszar należący uprzednio do gminy Zigankenberg (Suchanino), w 1902 włączony w granice administracyjne Gdańska. Od wschodu graniczy z Młyniskami (al. Hallera nr. 1-15, Park im. Steffensów, ul. Kolejowa), od południowego-wschodu ze Śródmieściem (ul. Dąbrowskiego), od południowego-zachodu z Siedlcami i Suchaninem (ul. Dziekuć-Maleja, Kozielulskiego, Powstańców Warszawskich nr. 12-46), od północy z Wrzeszczem Górnym (ul. Smoluchowskiego i ul. Traugutta nr. 1-29 i 2-14). Nazwa utworzona w 1992 w nawiązaniu do funkcjonującego około 1370-1807 kościoła i szpitala Wszystkich Bożych Aniołów. Od XIX wieku wschodnia część zajmowana była przez cmentarze. Północna część ma charakter willowy, południową zajmują bloki mieszkalne i ogródki działkowe. Przez Aniołki przebiega al. Zwycięstwa, znajdują się przystanki Szybkiej Kolei Miejskiej: Gdańsk-Stocznia i Gdańsk-Politechnika, a także m.in. Gdański Uniwersytet Medyczny, stadion Miejskiego Ośrodka Sportu i Rekreacji (dawniej tzw. stadion Lechii). Od roku 2009 oddawane są do użytku poszczególne części osiedla mieszkaniowego Wzgórze Focha (przy ul. Focha). Okoliczne wzgórza nosiły w dziejach różne nazwy, np. w XVII wieku między ul. Giełguda a Kolonią Jordana: Admiral (Wunderberg), między ul. Kozielulskiego a Świdnicką – Viceadmiral, dając nazwę wznoszonym tu fortyfikacjom.

Demografia



Informacje ogólne dotyczące Dzielnicy

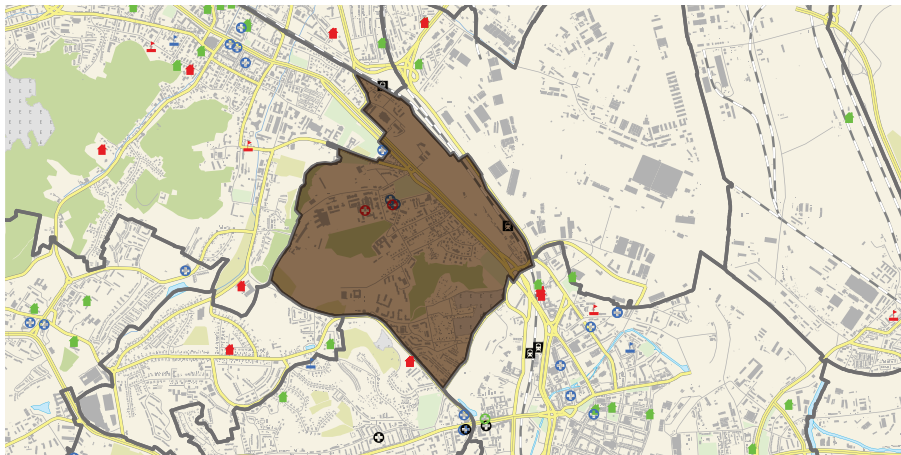
Powierzchnia: 2,31 km²

Liczba ludności: 4 909 osób

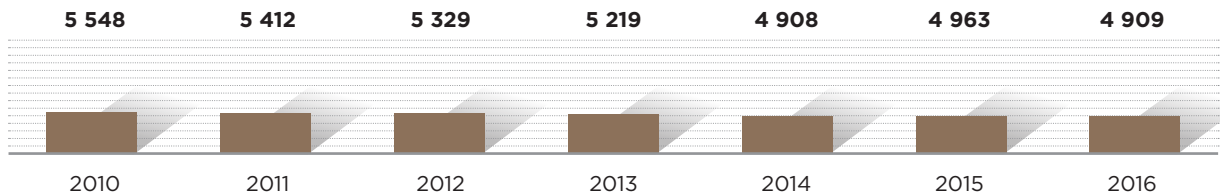
Dzielnica jest położona w centralnej części miasta, wzdłuż Alei Zwycięstwa. Od północy graniczy z Wrzeszczem Górnym i Wrzeszczem Dolnym, od wschodu z Młyniskami, od południa ze Śródmieściem i Siedlcami, od zachodu z Suchaninem. Leży w mezoregionie Pobrzeże Kaszubskie.

Demografia

Dzielnicę Aniołki zamieszkuje 4 909 osób. Na przestrzeni ostatnich lat stale spada liczba mieszkańców tej dzielnicy. Dzielnica ta charakteryzuje się ujemnym saldem migracji, które w roku 2016 wynosiło -7,7 osób na 1000 mieszkańców dzielnicy oraz zerowym przyrostem naturalnym.

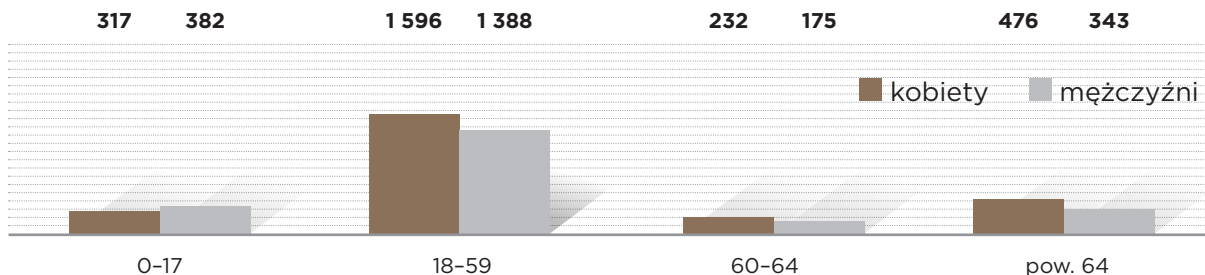


Liczba ludności Dzielnicy Aniołki w latach 2010–2016



Większość mieszkańców dzielnicy, według stanu na 2016 rok stanowią kobiety – 53,4%, mężczyźni stanowią natomiast 46,6%. Znaczną część mieszkańców dzielnicy to osoby starsze. Osoby powyżej 60 roku życia stanowią 25% mieszkańców dzielnicy.

Liczba mieszkańców Dzielnicy Aniołki w podziale na grupy wiekowe oraz płeć (2016 rok)



Problemy społeczne - wsparcie MOPR

W roku 2016 ze wsparcia MOPR w dzielnicy Aniołki skorzystało 139 osób, co stanowiło 2,8% mieszkańców dzielnicy. Do najczęściej wskazywanych powodów udzielania pomocy przez MOPR mieszkańcom dzielnicy zaliczyć należy przede wszystkim: ubóstwo – 57,8%, niepełnosprawność – 46,8%, długotrwałą lub ciężką chorobę – 36,7% oraz bezradność w sprawach opiekuńczo-wychowawczych 18,3%.

	%
ubóstwo	57,8
niepełnosprawność	46,8
długotrwała lub ciężka choroba	36,7
bezradność w sprawach opiekuńczo-wychowawczych	18,3

Stopa bezrobocia

Wg stanu na 31.12.2016 roku wyniosła w dzielnicy 2,8%.

Bezpieczeństwo

W 2016 roku na terenie dzielnicy odnotowano 98 przestępstw. Wskaźnik liczby przestępstw wyniósł 20 przestępstw na 1000 mieszkańców.

Mieszkalnictwo

W 2016 roku na terenie dzielnicy nie oddano do użytku żadnych nowych mieszkań.





Informacje urbanistyczne i kierunki rozwoju

Uwarunkowania urbanistyczne

Jednostka pomocnicza Aniołki jest położona w południowo-wschodniej części dzielnicy urbanistycznej Wrzeszcz, w bezpośrednim sąsiedztwie Śródmieścia Gdańska o zróżnicowanej strukturze funkcjonalno-przestrzennej. Dla dzielnicy charakterystyczny jest tarasowy układ wynikający z topografii terenu. Centralne Pasma Usługowe (CPU) obejmuje niemal cały dolny taras dzielnicy Aniołki, w tym tereny Gdańskiego Uniwersytetu Medycznego (GUMed) i Operę Bałtycką. Ponadlokalny charakter usługowy pełni plac Zebrań Ludowych jako miejsce organizacji imprez masowych.

Jednym z najbardziej charakterystycznych elementów struktury dzielnicy jest fragment historycznej Wielkiej Alei Lipowej wzdłuż alei Zwycięstwa oraz Park Steffensów rozciągający się od tzw. Błędnika aż do rejonu przystanku SKM Politechnika i kompleksu Centrum Sportu Akademickiego Politechniki Gdańskiej. Zabudowa mieszkaniowa dolnego tarasu Aniołek, czyli rejonu Alei Zwycięstwa do terenów GUMed, to w głównej mierze wille miejskie jedno- i wielorodzinne, którym często towarzyszą usługi związane z ochroną zdrowia. Zabudowa mieszkaniowa górnego tarasu, czyli rejonu ul. Powstańców Warszawskich i Focha jest zróżnicowana. Występuje tu zabudowa jednorodzinna dawnych osiedli socjalnych (w rejonie ulic Giełguda i Kolonii Jordana) i zabudowa szeregowa (w rejonie ulic Wrocławskiej i Płowce). Zabudowa wielorodzinna występuje w rejonie ulicy Powstańców Warszawskich zarówno o historycznym rodowodzie, jak i w formie współczesnych realizacji deweloperskich.

Główną przestrzeń rekreacyjną dzielnicy stanowi park tzw. Wronia Górka, który jest systematycznie rewaloryzowany z funduszy Rady Dzielnicy i Budżetu Obywatelskiego. Na terenie dzielnicy znajduje się także historyczny Cmentarz Garnizonowy.

Kierunki rozwoju

W dzielnicy Aniołki realizowana będzie polityka koncentracji i rozwoju miasta do wewnątrz, kontynuacja rozwoju dotychczasowych funkcji

mieszkańczych i usługowych oraz wzmacnianie i rozwój dzielnicy wiedzy. W dzielnicy nie ma wyznaczonych dużych terenów inwestycyjnych. Rozwój funkcji mieszkaniowych możliwy będzie poprzez realizację małych zespołów mieszkaniowych w zabudowie wielorodzinnej lub pojedynczych obiektów jednorodzinnych w uzupełnieniu istniejącej zabudowy mieszkaniowej. W istniejących obszarach zabudowanych prowadzone będą działania rewaloryzacji i estetyzacji istniejących terenów przestrzeni publicznej.

Duży potencjał rozwojowy związany jest z rozwojem dzielnicy wiedzy jako wyspecjalizowanego ogniwa CPU (z rozwinięciem w kierunku Gdańskiego Parku Naukowo – Technologicznego). Wykorzystanie tego potencjału planuje się poprzez wzmacnianie funkcji związanych z ochroną zdrowia i systematyczną rozbudowę kompleksu Uniwersyteckiego Centrum Klinicznego (UCK) i GUMed w rejonie ulicy Smoluchowskiego.

W odniesieniu do istniejących terenów zabudowy mieszkaniowej zakłada się poprawę jakości przestrzeni publicznych. Istniejące na terenie dzielnicy parki i skwery stanowiące elementy Ogólnomiejskiego Systemu Terenów Aktywnych Biologicznie zachowane zostaną jako tereny rekreacyjne służące mieszkańcom, systematycznie rewaloryzowane i wyposażane w nowe elementy jak na przykład punkt widokowy na Wroniej Górze.

Środowisko:

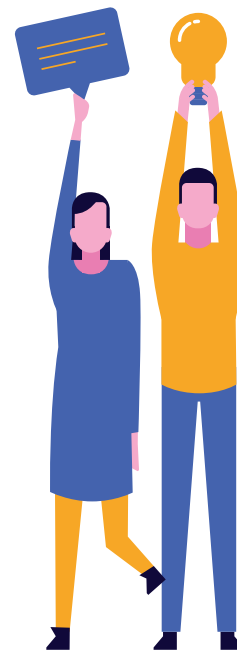
- **obszary i obiekty objęte ochroną** / 1 użytek ekologiczny Luneta z Pasikonikiem, 12 pomników przyrody
- **tereny wskazane do ochrony** / brak

Powierzchnia pokrycia miejscowymi planami zagospodarowania przestrzennego [%]

69,8

Inżynieria

Zapewniony dostęp do wszystkich sieci inżynieryjnych. Odprowadzenie wód opadowych systemem grawitacyjnym.





Inwestycje

2016

Budowa miejsc parkingowych przy ul. Smoluchowskiego

budowa miejsc postojowych po obu stronach ul. Smoluchowskiego w Gdańsku. Realizacja prowadzona była na odcinku od ul. Jarowej do skrzyżowania z ul. Cygańska Góra. W ramach inwestycji nowe miejsca postojowe powstaną na wysokości wyjazdu ze szpitala zakaźnego. Zgodnie z dokumentacją projektową, w zależności od możliwości terenowych, przewidywane są miejsca prostopadłe oraz równoległe.

Zakres rzeczowy zamówienia obejmuje m.in:

- budowę miejsc postojowych z płyt typu YOMB,
- wykonanie wycinki zieleni,
- wykonanie nasadzeń zastępczych,
- usunięcie zbędnej ziemi i gruzu,
- regulację urządzeń infrastruktury podziemnej.

W efekcie realizacji w roku 2016 przy ul. Smoluchowskiego, powstało ok. 45 utwardzonych miejsc parkingowych (nawierzchnia z płyt), zlokalizowanych po stronie północnej ulicy.

Wykonawca robót: TRAKT Sp. z o.o., Sp. k. z Gdańska,

Czas realizacji robót: listopad-grudzień 2016 r.

Koszt realizacji: 389 tys. zł



Inwestycje z Budżetu Obywatelskiego

2016

Siłownia pod chmurką w Zielonym Parku

Projekt polega na zakupie i posadowieniu następujących elementów siłowni zewnętrznej:

- biegacz + orbitrek + pylon
- koła Tai Chi duże i małe
- drabinka z drążkiem
- twister + wahadło

oraz wykonaniu wymaganych stref bezpieczeństwa.

Koszt projektu – 46 500 zł



Siłownia pod chmurką przy Wroniej Górcie

Projekt polega na zakupie oraz posadowieniu następujących elementów siłowni zewnętrznej:

- biegacz + orbitrek + pylon
- koła Tai Chi duże i małe
- drabinka z drążkiem
- twister + wahadło

oraz wykonaniu wymaganych stref bezpieczeństwa.

Koszt projektu – 41 000 zł



Rewitalizacja Wroniej Górki – etap I

Lasek Wronia Górka to obszar o bardzo wysokich walorach przyrodniczych i krajobrazowych. Koszty niezbędnych nakładów inwestycyjnych przekraczają alokację Budżetu Obywatelskiego dla dzielnicy na rok 2016, dlatego projekt podzielono na etapy.

Pierwszy etap obejmuje odtworzenie 6 ławek parkowych oraz zakup i montaż 3 pojemników na śmieci (preferowane betonowe) wzdłuż głównej osi pieszej lasku - między ulicami Świdnicką i Wronią. Zapewnienie tych podstawowych elementów infrastruktury parkowej zachęci mieszkańców do wypoczynku na łonie natury oraz umożliwi utrzymanie czystości na przedmiotowym obszarze.

Koszt realizacji – 9 520 zł

Modernizacja boiska przy Wroniej Górcie

Zakup i montaż siatki do istniejących bramek do piłki nożnej oraz słupków i siatki umożliwiających grę w siatkówkę.

Koszt realizacji – 3 100 zł

2017

Montaż oświetlenia wzdłuż przejścia między dolnym a górnym tarasem dzielnicy Aniołki

Montaż oświetlenia LED wzdłuż przejścia między osiedlem akademickim GUMed a schodami prowadzącymi na polanę przy ul. Focha

Koszt projektu – 23 000 zł



Plac zabaw przy Wroniej Górcie

Realizacja zadania obejmowała: roboty przygotowawcze i brukarskie, dostawę i montaż urządzeń zabawowych tj. zestawu sprawnościowego "małpi gaj"; huśtawki "ważka", karuzeli z 4 siedziskami; ławki oraz kosza na śmieci.

Koszt projektu - 50 000 zł



Chodnik i schody dla ulicy Kolejowej

Budowa nowego chodnika i schodów wraz z poręczami wzdłuż ul. Kolejowej prowadzących do al. Zwycięstwa i wiaduktu Błędnik

Realizacja - do 30.06. 2018 r.

Planowany koszt projektu - 68 800 zł

2018**Oświetlenie przejść pieszych łączników pomiędzy ulicami****Dziekuć-Maleja, Wrocławską, Płowce i Powstańców Warszawskich**

Oświetlenie przejść dla pieszych - łączników pomiędzy ulicami Wrocławską, Płowce i Powstańców Warszawskich. Montaż lamp LED z posadowieniem, fundamentem i podłączeniem wg załączonych planów koncepcyjnych.

Planowany koszt realizacji - 100 000 zł

Suchą stopą między dolnym a górnym tarasem dzielnicy

Wykonanie utwardzonej ścieżki o nawierzchni szutrowej na odcinku około 75 metrów między wejściem do akademików Gdańskiego Uniwersytetu Medycznego a schodami terenowymi prowadzącymi w kierunku ulic Świdnickiej i Focha.

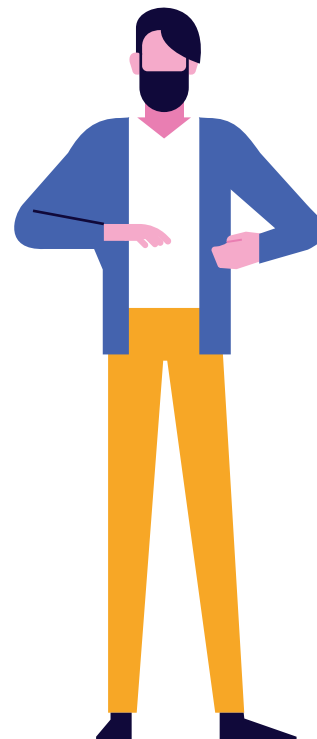
Planowany koszt realizacji - 15 000 zł

Remont schodów do lasu za Parkینگiem Leśnym ul. Dębinki

Planowany koszt realizacji - 40 000 zł

Oświetlenie siłowni i placu zabaw przy Wroniej Górze

Planowany koszt realizacji - 17 000 zł





Przedsiębiorczość

Wydział Polityki Gospodarczej, Referat Przedsiębiorczości i Turystyki
lokalizacja instytucji wspierających rozwój przedsiębiorczości w Gdańsku

REALIZOWANE: samodzielne stanowisko ds. Innowacji i Transferu Wiedzy na Gdańskim Uniwersytecie Gdańskim, ul. Dębinki 7. Wsparcie w komercjalizacji badań naukowych pracowników uczelni, szkolenia dla swoich pracowników naukowych w zakresie sposobu komercjalizacji swoich badań naukowych.



Placówki oświatowe

Szkoła Podstawowa nr 15 im. dr Urszuli Mroczkiewicz,
80-214 Gdańsk ul. Smoluchowskiego 13

Szkoła Podstawowa nr 90,
80-211 Gdańsk ul. Dębinki 7



Instytucje kultury

Scena Muzyczna Gdańskiego Archipelagu Kultury
Plac Zebrań Ludowych



Siedziba rady

Rada Dzielnicy Aniołki,
ul. Poniatowskiego 13, 80-156 Gdańsk

Demokracja lokalna



Wybory: 22 marca 2015 roku

Liczba uprawnionych do głosowania: 3.907

Frekwencja: 18,30%

Liczba kandydatów: 18

Liczba radnych: 15

Radni dzielnicy

Łukasz Cora, Kamil Gajewski, Michał Hajduk, Włodzimierz Jażdżyk, Jacek Kleina, Piotr Krysztofiak, Ryszard Milewski, Rafał Placek, Michał Podgórczyk, Aleksandra Porębska, Mariusz Raczkowski, Aleksandra Roda, Jolanta Stańkowska, Adam Thrun

Okręg wyborczy/radni miejscy

Okręg wyborczy nr 3: Borawski Piotr, Dzik Piotr, Gierszewski Piotr, Gołędzinowska Anna, Jankowiak Beata, Malak Przemysław

Informacje dotyczące struktury własności gruntów oraz pokrycia miasta w poszczególnych dzielnicach Gdańska dostępne są w Miejskim Systemie Informacji Przestrzennej (SIP) pod adresem <http://mapa.gdansk.gda.pl/>



Informacje dotyczące funkcjonowania gdańskich Organizacji Pozarządowych, w tym baza organizacji w poszczególnych dzielnicach Gdańska dostępne są pod adresem <http://www.gdansk.pl/puls-miasta#organizacje>



Egzemplarz bezpłatny

Opracowanie, kontakt:

Pełnomocnik Prezydenta Miasta Gdańska do spraw Rad Dzielnic Aleksandra Stefańska
Wydział Rozwoju Społecznego Urząd Miejski w Gdańsku.

Opracowanie części inwestycyjnej Dyrekcja Rozbudowy Miasta Gdańska,
inwestycje z Budżetu Obywatelskiego Biuro Prezydenta ds. Komunikacji i Marki Miasta

Urząd Miejski w Gdańsku
Wydział Rozwoju Społecznego
ul. Kartuska 5
80-103 Gdańsk

tel.: +48 58 323 67 27

fax: +48 58 323 67 57

e-mail: wrs@gdansk.gda.pl



GDAŃSK

www.gdansk.pl/edukacja
www.facebook.com/zGdanska

