



jestem z
GDAŃSKA



**Gdańskie
dzielnice**
tu mieszkam tu działam

BRĘTOWO



Szanowni Państwo,

Gdańsk jako adresat Europejskiej Karty Samorządu Terytorialnego jest rzecznikiem zasad demokratycznych, że to społeczności lokalne stanowią jedną z zasadniczych podstaw ustroju demokratycznego a także, że niezbywalnym prawem obywateli jest możliwość uczestnictwa w kierowaniu sprawami publicznymi. W Konstytucji Rzeczypospolitej Polskiej z dnia 2 kwietnia 1997 roku idea ta wybrzmiała poprzez ustanowienie zasady subsidiarności, którą w skrócie można ująć w słowach „tyle wolności, ile można, tyle uspołecznienia, ile jest potrzebne oraz tyle społeczeństwa, ile można, tyle państwa ile jest konieczne”.

Administracyjnie, w Gdańsku zostało powołanych 35 jednostek pomocniczych – dzielnic. W każdej z nich, wolą mieszkańców, zostały powołane do życia Rady Dzielnic, w których na co dzień pracuje na rzecz Naszego Miasta blisko 570 Radnych. To do Radnych w poszczególnych dzielnicach należy zapewnienie mieszkańcom udziału w sprawach związanych z funkcjonowaniem i rozwojem dzielnicy, umożliwienie uczestnictwa społeczności lokalnych w rozstrzyganiu spraw związanych z interesem ogólnomiejskim, a mających wpływ na warunki życia w miejscu zamieszkania, organizowanie aktywności i integracji mieszkańców, a także co kluczowe podejmowanie, współorganizowanie i wspieranie inicjatyw mieszkańców dzielnicy zmierzających do poprawy warunków ich życia.

Niniejsza publikacja ma za zadanie przybliżyć Państwu charakterystykę poszczególnych dzielnic Gdańska poprzez ich położenie, uwarunkowania demograficzne, założenia urbanistyczno-architektoniczne, dodatkowo obrazuje rozwój każdej z dzielnic na przestrzeni ostatniej dekady pod kątem inwestycji oraz zrealizowanych zadań z Budżetu Obywatelskiego. Publikacja jest także przewodnikiem po dzielnicy, który zawiera spis ulic, placówek oświatowych i kulturalnych, ponadto siedzib Rad Dzielnic oraz domów/klubów sąsiedzkich. Dodatkowy rozdział został poświęcony historii demokracji lokalnej w dzielnicy, w którym została prześwietlona frekwencja, a także ilość osób pragnących skorzystać z przyznanego im biernego oraz czynnego prawa wyborczego, począwszy od pierwszych wyborów w dzielnicy poprzez kolejne lata i kadencje.

Wyrażam nadzieję, że publikacja przybliży Państwu charakter i różnorodność gdańskich dzielnic, ale także zainspiruje do działania na rzecz ich rozwoju.

Prezydent Miasta Gdańska

ŹRÓDŁA:

Internetowa Encyklopedia Gdańska GEDANOPEDIA

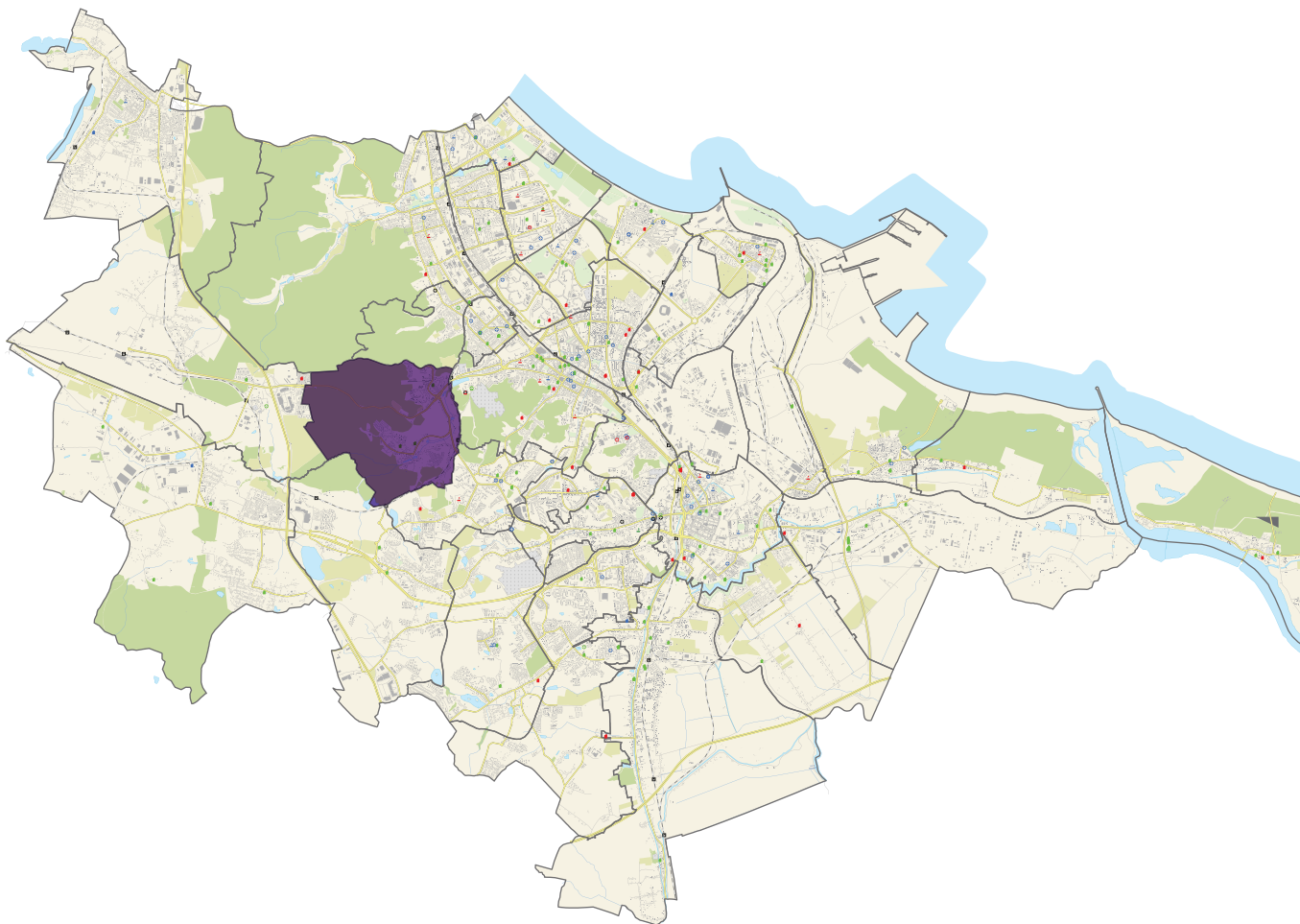
Materiały własne Urzędu Miejskiego w Gdańsku oraz jednostek organizacyjnych miasta
(Biura Rozwoju Gdańska, Miejskiego Ośrodka Pomocy Rodzinie, Dyrekcji Rozbudowy Miasta Gdańska)

Zgodnie z Uchwałą Rady Miasta Gdańska Nr LVI/1670/18 z dnia 30 sierpnia 2018 r. w sprawie podziału Dzielnicy Chełm na Dzielnicę Chełm i Dzielnicę Orunia Górna-Gdańsk Południe, od rozpoczęcia nowej kadencji 2018-2023 w Gdańsku będzie funkcjonowała 35 jednostka pomocnicza – Dzielnica Orunia Górna-Gdańsk Południe.

Spis treści

1. PRZERÓBKA	6
2. STOGI	20
3. KRAKOWIEC-GÓRKI ZACHODNIE	48
4. WYSPA SOBIESZEWSKA	64
5. RUDNIKI	82
6. OLSZYŃKA	92
7. NOWY PORT	108
8. LETNICA	128
9. MŁYNISKA	144
10. ANIOŁKI	160
11. WRZESZCZ GÓRNY	176
12. WRZESZCZ DOLNY	212
13. STRZYŻA	238
14. ZASPA-MŁYNIEC	254
15. ZASPA-ROZSTAJE	274
16. BRZEŻNO	288
17. PRZYMORZE WIELKIE	304
18. PRZYMORZE MAŁE	326
19. ŻABIANKA-WEJHERA-JELITKOWO-TYSIĄCLECIA	340
20. OLIWA	364
21. VII DWÓR	390
22. BRĘTOWO	402
23. MATARNIA	418
24. KOKOSZKI	434
25. OSOWA	454
26. PIECKI-MIGOWO	478
27. SUCHANINO	502
28. SIEDLCE	518
29. WZGÓRZE MICKIEWICZA	538
30. ŚRÓDMIEŚCIE	550
31. ORUNIA-ŚW. WOJCIECH-LIPCE	616
32. CHEŁM	648
33. UJEŚCISKO-ŁOSTOWICE	684
34. JASIEŃ	708
35. ORUNIA GÓRNA - GDAŃSK POŁUDNIE	737

BRĘTOWO





Spis ulic w dzielnicy

- DOLNE MIGOWO
- DOLNE MŁYNY
- GIEDROYCIA
- GÓRALSKA
- GÓRZYSTA
- HERLINGA-GRUDZIŃSKIEGO
- KARSKIEGO
- LEŚNA GÓRA
- MATEMBLEWSKA
- MAZOWIECKA
- NIEDŹWIEDNIK
- NOWIEC
- OGRODOWA
- PODKARPACKA
- POTOKOWA
- Rondo im. św. JANA DE LA SALLE
- SŁOWACKIEGO
/od nr 83 do nr 155 nieparzyste
i od nr 92 do nr 130 parzyste/
- TISCHNERA
- WALDORFFA
- WICHROWE WZGÓRZE
- ZIELONE WZGÓRZE





Rys historyczny

(1570 Bringenthute, 1784 Brentau), jednostka pomocnicza Gdańska. Pierwotnie osada młyńska nad potokiem Strzyża, w okolicach obecnej ul. Słowackiego, powstała przed rokiem 1570 (pierwsza wzmianka) na gruntach należących od 1283 do opactwa cystersów w Oliwie, wypuszczana w długoletnie dzierżawy. Od końca XVI wieku w posiadaniu gdańskiej rodziny Schröerów, oprócz młyna znajdował się tu ich dwór. W efekcie zmian właścicieli w Brętowie funkcjonowały w połowie XVIII wieku już 2 kuźnie miedzi i karczma.

W 1824 obie części Brętowa oraz Nowiec i Srebrzysko nabyła Rozetta Schmidt, tworząc jeden majątek. Centrum wsi znajdowało się po zachodniej stronie obecnego skrzyżowania ul. Słowackiego z ul. Potokową (okolice obecnej ul. Słowackiego nr. 102–106). W 1885 wieś gminna, zamieszkiwana przez 216 osób; funkcjonowała tu także dwuklasowa szkoła. Po przeprowadzeniu w ostatniej ćwierci XIX wieku szosy z Wrzeszcza przez Brętowo do Rębiewowa nastąpił rozwój zabudowy wzdłuż tej drogi w kierunku zachodnim (obecnie ul. Słowackiego nr. 105–114). W 1904 założono tam cmentarz parafii kościoła Najświętszego Serca Jezusowego we Wrzeszczu, z którego rozbudowywanej od roku 1921 kaplicy w 1929 utworzono parafialny kościół Matki Boskiej Nieustającej Pomocy. 19 XI 1906 włączono w granice administracyjne Gdańska 6 parcel o powierzchni 7,74 ha. W 1910 znajdowało się tam 76 budynków mieszkalnych i 224 gospodarczych, zamieszkiwało 1179 osób. Nadal funkcjonowały kuźnie, m.in. do 1928 inż. Hermanna Achtenberga (1881–1928), cegielnia Maxa Hartmanna (1862–1919) i jego spadkobierców, młyn zbożowy. W roku 1913 przez Brętowo przeprowadzono linię kolejową z Wrzeszcza do Kokoszek. W połowie lat 30. XX wieku wieś (z Jaśkowym Młynem, Kamiennym Młynem, Niedźwiednikiem) zajmowała 372 ha, zamieszkiwało ją 1845 osób. W granicach administracyjnych Gdańska od 15 VIII 1933. Na przełomie lat 30. i 40. XX wieku Brętowo rozrastało się nadal w kierunku zachodnim.

W roku 1949 oficjalnie zatwierdzono polską nazwę Brętowo. Utraciło ono po roku 1945 charakter przemysłowy na rzecz rozwijającego się budownictwa jednorodzinnego, do czasu wybudowania osiedla z wielkiej płyty na Niedźwiedniku. Obecnie w składzie osiedla (jednostki pomocniczej Gdańska) wyróżniają się Matemblewo, Niedźwiednik i Nowiec.



Demografia

Informacje ogólne dotyczące Dzielnicy

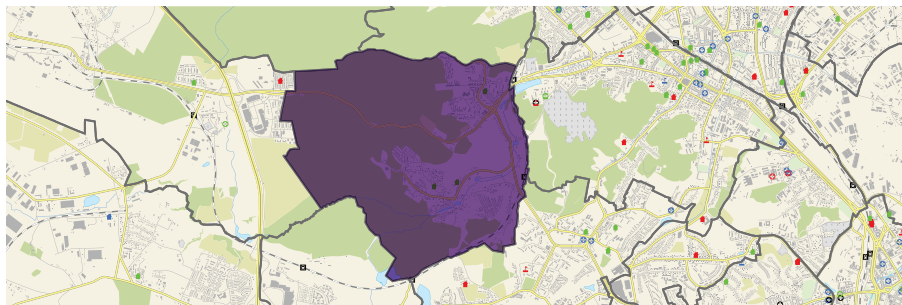
Powierzchnia: 7,08 km²

Liczba ludności: 7 477 osób

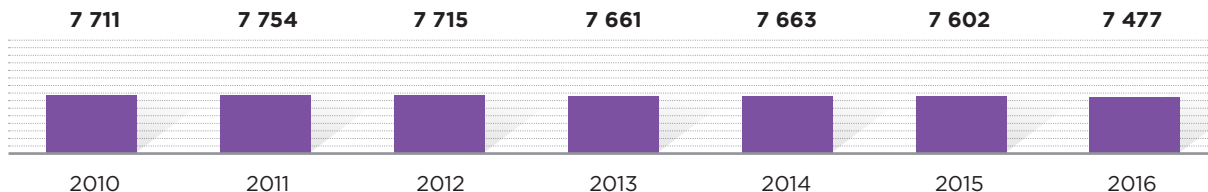
Dzielnica graniczy od północy z Oliwą i VII Dworem, od wschodu z Wrzeszczem Górnym, od południa z dzielnicą Piecki-Migowo i dzielnicą Jasień, a od zachodu z Matarnią. Granice w większości biegną przez tereny leśne, stąd trudno wyznaczyć je dokładnie w terenie. Przeważnie zostały wyznaczone na podstawie końca zwartej zabudowy po jednej ze stron granicy.

Demografia

Dzielnicę Brętowo zamieszkuje 7 477 osób. Na przestrzeni ostatnich lat stale spada liczba mieszkańców tej dzielnicy. Dzielnica ta charakteryzuje się ujemnym saldem migracji, które w roku 2016 wynosiło -10,6 osób na 1000 mieszkańców dzielnicy oraz ujemnym przyrostem naturalnym. Który w 2016 roku wyniósł -0,7.

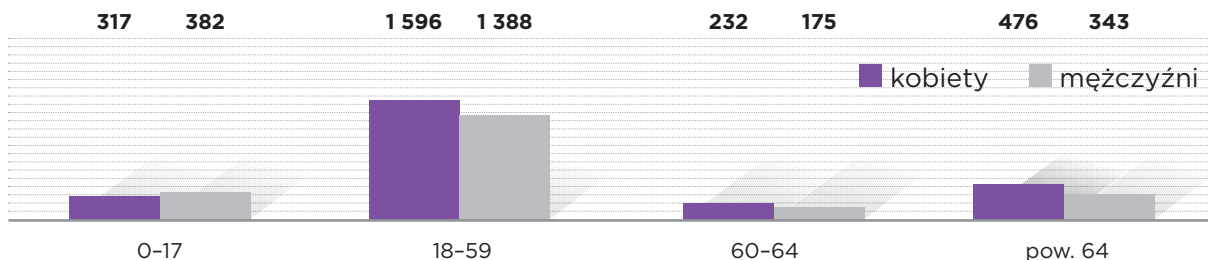


Liczba ludności Dzielnicy Brętowo w latach 2010–2016



Większość mieszkańców dzielnicy, według stanu na 2016 rok stanowią kobiety – 51,5%, mężczyźni stanowią natomiast 48,5%. Znaczną część mieszkańców dzielnicy to osoby starsze. Osoby powyżej 60 roku życia stanowią 31,3% mieszkańców dzielnicy.

Liczba mieszkańców Dzielnicy Brętowo w podziale na grupy wiekowe oraz płeć (2016 rok)



Problemy społeczne - wsparcie MOPR

W roku 2016 ze wsparcia MOPR w dzielnicy Aniołki skorzystało 86 osób, co stanowiło 1,2% mieszkańców dzielnicy. Do najczęściej wskazywanych powodów udzielania pomocy przez MOPR mieszkańcom dzielnicy zaliczyć należy przede wszystkim: ubóstwo – 54%, niepełnosprawność – 42,9%, długotrwałą lub ciężką chorobę – 30,2% oraz bezradność w sprawach opiekuńczo-wychowawczych – 18,3%.

	%
ubóstwo	54
niepełnosprawność	42,9
długotrwała lub ciężka choroba	30,2
bezradność w sprawach opiekuńczo-wychowawczych	18,3

Stopa bezrobocia

Wg stanu na 31.12.2016 roku wyniosła w dzielnicy 2,5%.

Bezpieczeństwo

W 2016 roku na terenie dzielnicy odnotowano 81 przestępstw. Wskaźnik liczby przestępstw wyniósł 10,8 przestępstw na 1000 mieszkańców.

Mieszkalnictwo

W 2016 roku na terenie dzielnicy oddano do użytku 6 mieszkań.

Informacje urbanistyczne i kierunki rozwoju



Uwarunkowania urbanistyczne

Jednostka pomocnicza Brętowo jest położona w południowo-zachodniej części dzielnicy urbanistycznej Wrzeszcz, w środkowej części Gdańska. Lasy Trójmiejskiego Parku Krajobrazowego (TPK) stanowią prawie połowę powierzchni dzielnicy. Pozostała część jest położona w otulinie TPK. W południowej części dzielnicy znajduje się zespół przyrodniczo-krajobrazowy Dolina Potoków Strzyży i Jasień. W dzielnicy wyodrębnione są osiedla Matemblewo i Niedźwiednik.

Charakterystycznym elementem struktury funkcjonalno-przestrzennej jest Sanktuarium Matki Bożej Brzemiennej w Matemblewie, przy

którym funkcjonuje Dom Samotnej Matki. W części północnej Brętowa dominuje zabudowa wielorodzinna – osiedle z tzw. wielkiej płyty Niedźwiednik, natomiast na południu w Matemblewie - zabudowa willowa, jednorodzinna i kameralne osiedla wielorodzinne. Dostęp do terenów rekreacyjnych zapewnia bezpośrednie sąsiedztwo lasów. W strefie buforowej TPK zlokalizowane są cztery tzw. wejścia do lasu, urządzone w formie terenów rekreacyjnych. W dzielnicy zlokalizowane są niewielkie skwery i zieleńce, głównie w rejonie potoku Strzyża. Obsługę transportową dzielnicy zmieniło uruchomienie Pomorskiej Kolei Metropolitalnej (PKM) i lokalizacja dwóch przystanków: Brętowo i Niedźwiednik. Lokalizacja w centrum miasta, dostęp do lasów i dogodny transport podniosły atrakcyjność inwestycyjną terenów dotychczas niezagospodarowanych, zwłaszcza w rejonie trasy kolejowej.

Kierunki rozwoju

Dzielnica Brętowo z uwagi na położenie w bezpośrednim sąsiedztwie terenów leśnych i centrum Wrzeszcza jest atrakcyjnym rejonem rozwojowym. Funkcjonowanie PKM i lokalizacja przystanków „Brętowo” i „Niedźwiednik” stanowi silną przesłankę ku kontynuacji i intensyfikacji funkcji mieszkaniowych i usługowych. Planowane jest systematyczne wypełnianie struktur ekstensywną zabudową mieszkaniową w Matemblewie. W okolicy przystanków PKM, a w szczególności w okolicy ulicy Potokowej i Ogrodowej planowany jest rozwój funkcji usługowych i mieszkaniowych. Na terenie Brętowa planuje się utworzenie tzw. Centrum Czasu Wolnego (CCW), w ramach którego możliwa byłaby realizacja kompleksu rekreacyjnego, sportowego i rozrywkowego aktywizującego mieszkańców Gdańska ale także mogącego stanowić atrakcję ponadlokalną. Znaczne połączenie najcenniejszych przyrodniczo obszarów (tereny otuliny TPK, tereny wzdłuż Potoków Strzyży i Jasień oraz część terenów w ramach CCW) włączone są do Ogólnomiejskiego Systemu Terenów Aktywnych Biologicznie (OSTAB).

W odniesieniu do istniejących zespołów mieszkaniowych planowane działania skupiać się będą na poprawie jakości i atrakcyjności przestrzeni publicznych oraz rozwój funkcji usługowych dla mieszkańców.

Realizacja planowanych zbiorników retencyjnych na potokach poprawi bezpieczeństwo powodziowe, natomiast realizacja terenów rekreacyjnych wokół zbiorników poprawi dostępność mieszkańców do miejsc wypoczynku.

Środowisko:

- **obszary i obiekty objęte ochroną** / rezerwat przyrody Wąwóz Huzarów, fragment rezerwatu przyrody Dolina Strzyży, fragment Trójmiejskiego Parku Krajobrazowego i jego otuliny, fragment zespołu przyrodniczo-krajobrazowego Dolina Potoków Strzyża i Jasień, 4 pomniki przyrody
- **tereny wskazane do ochrony** / 2 tereny proponowane do ochrony w formie użytku ekologicznego

Powierzchnia pokrycia miejscowymi planami zagospodarowania przestrzennego [%]

54,5

Inżynieria

Zapewniony dostęp do sieci inżynierskich; na obszarze Matemblewa brak sieci ciepłowniczej. Przez obszar biegnie odcinek potoku Strzyża wraz z istniejącymi zbiornikami retencyjnymi: Nowiec II, Górny Młyn, Ogrodowa, Srebrniki oraz Potokowa-Słowackiego (zlokalizowany na końcówce kolektorów deszczowych). W biegu potoku planowana jest realizacja dwóch zbiorników: Dolne Młyny i Jaśkowy Młyn.





Inwestycje

2010–2011

Rozbudowa układu ulicznego w Gdańsku – Matemblewie (ul. Karskiego, ul. Tischnera)

Infrastruktura ul. Nowiec – sieci i droga

Lokalne inicjatywy inwestycyjne

Infrastruktura ul. Dolne Młyny – droga

Lokalne inicjatywy inwestycyjne

2013

Utworzenie nowoczesnego szklonego placu zabaw w Zespole Kształcenia Podstawowego i Gimnazjalnego nr 24 przy ul. Leśna Góra.

Realizacja projektu współfinansowana była w ramach rządowego programu „Radosna Szkoła”. Z inwestycji, oprócz uczniów klas 0 - III, (po godzinach pracy szkoły), korzystać będą mogli również dzieci z pobliskich osiedli. Plac został wyposażony w urządzenia zabawowe. Do dyspozycji dzieci są m.in. ruchomy pomost, linarium, czy zestaw zabawowy m.in. z wieżą, mostkiem i zjeżdżalnią. W celu zapewnienia bezpieczeństwa bawiących się dzieci oraz zabezpieczenia placu zabaw przed dewastacją, zamontowane zostały wewnętrzne ogrodzenie systemowe.



2014

Zespół Kształcenia Podstawowego i Gimnazjalnego nr 24, ul. Leśna Góra 2

Przedmiotem inwestycji była budowa boiska sportowego przeznaczonego do gry w piłkę nożną, o nawierzchni z trawy syntetycznej oraz budowa 4 - torowej bieżni o nawierzchni poliuretanowej. Zgodnie z projektem obiekt został odwodniony, ogrodzony i oświetlony.

Czas realizacji: 08.04.2014 r.-24.07.2014 r.

Koszt realizacji: 793 350 zł



2015**2017**

Rozbudowa I etapu ul. Tischnera obejmująca odcinek o długości ok. 250 m – od ul. Waldorfa do ul. Karskiego w Gdańsku.

Wykonawca: EUROVIA POLSKA S.A.

Koszt realizacji: ok. 1,5 mln zł

Czas realizacji: sierpień-marzec 2018 r.





Inwestycje z Budżetu Obywatelskiego

2014

Modernizacja chodników na terenie Gdańska: Gdańsk trzyma poziom - lepsze chodniki.

Celem projektu była poprawa jakości warunków poruszania się pieszych w pięciu dzielnicach Gdańska: Wrzeszcz Dolny, Wrzeszcz Górny, Strzyża, Brętowo/Niedźwiednik, Młyniska/Zielony Trójkąt. W Brętowie były to chodniki przy ulicy Leśna Góra i Podkarpacka.

Kosz realizacji całego projektu - 414 427 zł

Wrzeszcz - Rekreacja: Podleśna Polana // parkour - Hallera - Okrzei// Plac przy Baczyńskiego - Bohomolca // Podkarpacka

Jedna z czterech inwestycji zawartych w projekcie była zrealizowana w Brętowie: Teren przy ul. Podkarpackiej - realizacja terenu zielonego obejmowała m.in. montaż urządzeń fitness, ławek, śmietników, uporządkowanie terenu.

Koszt realizacji - 48 278 zł

2015

Gdańsk trzyma poziom - lepsze chodniki (Wrzeszcz, Brętowo, Młyniska, Strzyża)

Modernizacja i budowa chodników (wraz z niezbędnym remontem nawierzchni jezdni przylegających do remontowanych lub budowanych chodników) na terenie dzielnic Gdańska. W Brętowie były to ulice: Leśna Góra, Podkarpacka, Leśna Góra, Niedźwiednik.

Koszt realizacji całego projektu - 497 984 zł

**Sterylizacja kotek i kastracja kocurów miejskich, wolno żyjących
wraz z odrobaczeniem i odpchleniem, na terenie okręgu czwartego:**

**Młyniska, Wrzeszcz Górny, Wrzeszcz Dolny, Strzyża, Brętowo.
Koszt realizacji całego projektu – 86 000 zł**

2016

Na Niedźwiedzim Szlaku

Realizacja kompleksu sportowo-rekreacyjnego przy ul. Niedźwiednik, przy szlaku wiodącym z Niedźwiednika do lasów Trójmiejskiego Parku Krajobrazowego. Kompleks składa się z siłowni dla dorosłych i młodzieży oraz z mini placu zabaw dla dzieci.

Koszt realizacji – 146 000 zł



Leśny Świat Dzieci

Renowacja placu zabaw za blokiem przy Leśnej Górze 8 na Niedźwiedniku. Plac o pow. 1600 m² został właśnie ogrodzony i zabezpieczony przed dzikami. Wykonano:

- ciągi piesze;
- odtworzenie trawników;
- dostawę i montaż małej architektury;
- wykonanie dodatkowej piaskownicy;
- wykonanie nawierzchni bezpiecznych pod wszystkimi urządzeniami placu zabaw.

Koszt realizacji – 150 000 zł

2017**Wymiana chodnika przy ulicy Niedźwiednik**

Fragment od Szkoły Podstawowej nr 38 do końca ulicy.

Koszt realizacji - 70 000 zł**Miejsca parkingowe wzdłuż ulicy na wysokości budynków Potokowa 27 i 29 w Gdańsku****Koszt realizacji - 160 000 zł****Przejścia dostępne dla wszystkich - skrzyżowanie ulicy Górska i Leśna Góra**

Przebudowa przejścia dla pieszych w okolicach skrzyżowania ulic Leśna Góra i Górska, pierwsze pasy idąc od ul. Słowackiego z przystosowaniem dla osób z niepełnosprawnością z wykorzystaniem pasów ostrzegawczych i kierunkowych. Zadanie skierowane jest do osób starszych i chorych, rodziców z wózkami dziecięcymi, dzieci w wieku ok. 1,5 roku, uczących się chodzić, osób z ograniczoną mobilnością np. z tzw.

„balkonikiem” czy laską, osób na wózkach inwalidzkich, niedowidzących czy cierpiących na autyzm. Przebudowa zakłada: - obniżenie krawężników po obu stronach przejścia równo z poziomem jezdni - zbudowanie strefy zatrzymania (tzw. pole uwagi) po obu stronach przejścia z wykorzystaniem płyt chodnikowych z wypustkami wraz z oznakowaniem kontrastowym i prowadzeniem ścieżki orientacji

Koszt realizacji – 6 500 zł

2018

Chodniki Niedźwiednika

Projekt zakłada modernizację chodników zarówno części ul. Niedźwiednik, jak części ul. Góralskiej.

Planowany koszt realizacji – 233 000 zł



Placówki oświatowe

Szkoła Podstawowa nr 38 im. gen. Stanisława Maczka,
80-281 Gdańsk, ul. Leśna Góra 2



Instytucje kultury

Filia 62 Wojewódzkiej i Miejskiej Biblioteki Publicznej, Podkarpacka 1



Siedziba rady

Rada Dzielnicy Brętowo, ul. Podkarpacka 17, 80-292 Gdańsk

Demokracja lokalna



Wybory: 22 kwietnia 2007 roku

Liczba uprawnionych

do głosowania: 6.232

Frekwencja: 17,35%

Liczba kandydatów: 26

Liczba radnych: 15

Wybory: 8 maja 2011 roku

Liczba uprawnionych

do głosowania: 6.320

Frekwencja: 16,03%

Liczba kandydatów: 25

Liczba radnych: 15

Wybory: 22 marca 2015 roku

Liczba uprawnionych

do głosowania: 6.250

Frekwencja: 19,04%

Liczba kandydatów: 21

Liczba radnych: 15

Radni dzielnicy

Aneta Chabrowska, Bogusław Cieśliński, Maciej Fotek, Tomasz Gawłas, Michał Guss, Joanna Hinz, Iwona Konieczna, Rajmund Kowalczyk, Tadeusz Leksycki, Józef Marzec, Kamila Skalska, Zbigniew Sobieszcański, Krzysztof Wiczkowski, Grażyna Wielgus, Wacław Ziomek

Okręg wyborczy/radni miejscy

Okręg wyborczy nr 4: Kłos Krystian, Łodzińska Emilia, Plewa Romuald, Rabenda Karol, Wojciech Błaszczkowski

Informacje dotyczące struktury własności gruntów oraz pokrycia miasta w poszczególnych dzielnicach Gdańska dostępne są w Miejskim Systemie Informacji Przestrzennej (SIP) pod adresem <http://mapa.gdansk.gda.pl/>



Informacje dotyczące funkcjonowania gdańskich Organizacji Pozarządowych, w tym baza organizacji w poszczególnych dzielnicach Gdańska dostępne są pod adresem <http://www.gdansk.pl/puls-miasta#organizacje>



Egzemplarz bezpłatny

Opracowanie, kontakt:

Pełnomocnik Prezydenta Miasta Gdańska do spraw Rad Dzielnic Aleksandra Stefańska
Wydział Rozwoju Społecznego Urząd Miejski w Gdańsku.

Opracowanie części inwestycyjnej Dyrekcja Rozbudowy Miasta Gdańska,
inwestycje z Budżetu Obywatelskiego Biuro Prezydenta ds. Komunikacji i Marki Miasta

Urząd Miejski w Gdańsku
Wydział Rozwoju Społecznego
ul. Kartuska 5
80-103 Gdańsk

tel.: +48 58 323 67 27

fax: +48 58 323 67 57

e-mail: wrs@gdansk.gda.pl



GDAŃSK

www.gdansk.pl/edukacja
www.facebook.com/zGdanska

