



jestem z  
**GDAŃSKA**



**Gdańskie  
dzielnice**

tu mieszkam tu działam

CHEŁM





## Szanowni Państwo,

Gdańsk jako adresat Europejskiej Karty Samorządu Terytorialnego jest rzecznikiem zasad demokratycznych, że to społeczności lokalne stanowią jedną z zasadniczych podstaw ustroju demokratycznego a także, że niezbywalnym prawem obywateli jest możliwość uczestnictwa w kierowaniu sprawami publicznymi. W Konstytucji Rzeczypospolitej Polskiej z dnia 2 kwietnia 1997 roku idea ta wybrzmiała poprzez ustanowienie zasady subsidiarności, którą w skrócie można ująć w słowach „tyle wolności, ile można, tyle uspołecznienia, ile jest potrzebne oraz tyle społeczeństwa, ile można, tyle państwa ile jest konieczne”.

Administracyjnie, w Gdańsku zostało powołanych 35 jednostek pomocniczych – dzielnic. W każdej z nich, wolą mieszkańców, zostały powołane do życia Rady Dzielnic, w których na co dzień pracuje na rzecz Naszego Miasta blisko 570 Radnych. To do Radnych w poszczególnych dzielnicach należy zapewnienie mieszkańcom udziału w sprawach związanych z funkcjonowaniem i rozwojem dzielnicy, umożliwienie uczestnictwa społeczności lokalnych w rozstrzyganiu spraw związanych z interesem ogólnomiejskim, a mających wpływ na warunki życia w miejscu zamieszkania, organizowanie aktywności i integracji mieszkańców, a także co kluczowe podejmowanie, współorganizowanie i wspieranie inicjatyw mieszkańców dzielnicy zmierzających do poprawy warunków ich życia.

Niniejsza publikacja ma za zadanie przybliżyć Państwu charakterystykę poszczególnych dzielnic Gdańska poprzez ich położenie, uwarunkowania demograficzne, założenia urbanistyczno-architektoniczne, dodatkowo obrazuje rozwój każdej z dzielnic na przestrzeni ostatniej dekady pod kątem inwestycji oraz zrealizowanych zadań z Budżetu Obywatelskiego. Publikacja jest także przewodnikiem po dzielnicy, który zawiera spis ulic, placówek oświatowych i kulturalnych, ponadto siedzib Rad Dzielnic oraz domów/klubów sąsiedzkich. Dodatkowy rozdział został poświęcony historii demokracji lokalnej w dzielnicy, w którym została prześwietlona frekwencja, a także ilość osób pragnących skorzystać z przyznanego im biernego oraz czynnego prawa wyborczego, poczynawszy od pierwszych wyborów w dzielnicy poprzez kolejne lata i kadencje.

Wyrażam nadzieję, że publikacja przybliży Państwu charakter i różnorodność gdańskich dzielnic, ale także zainspiruje do działania na rzecz ich rozwoju.

Prezydent Miasta Gdańska

**ŹRÓDŁA:**

Internetowa Encyklopedia Gdańska GEDANOPEDIA

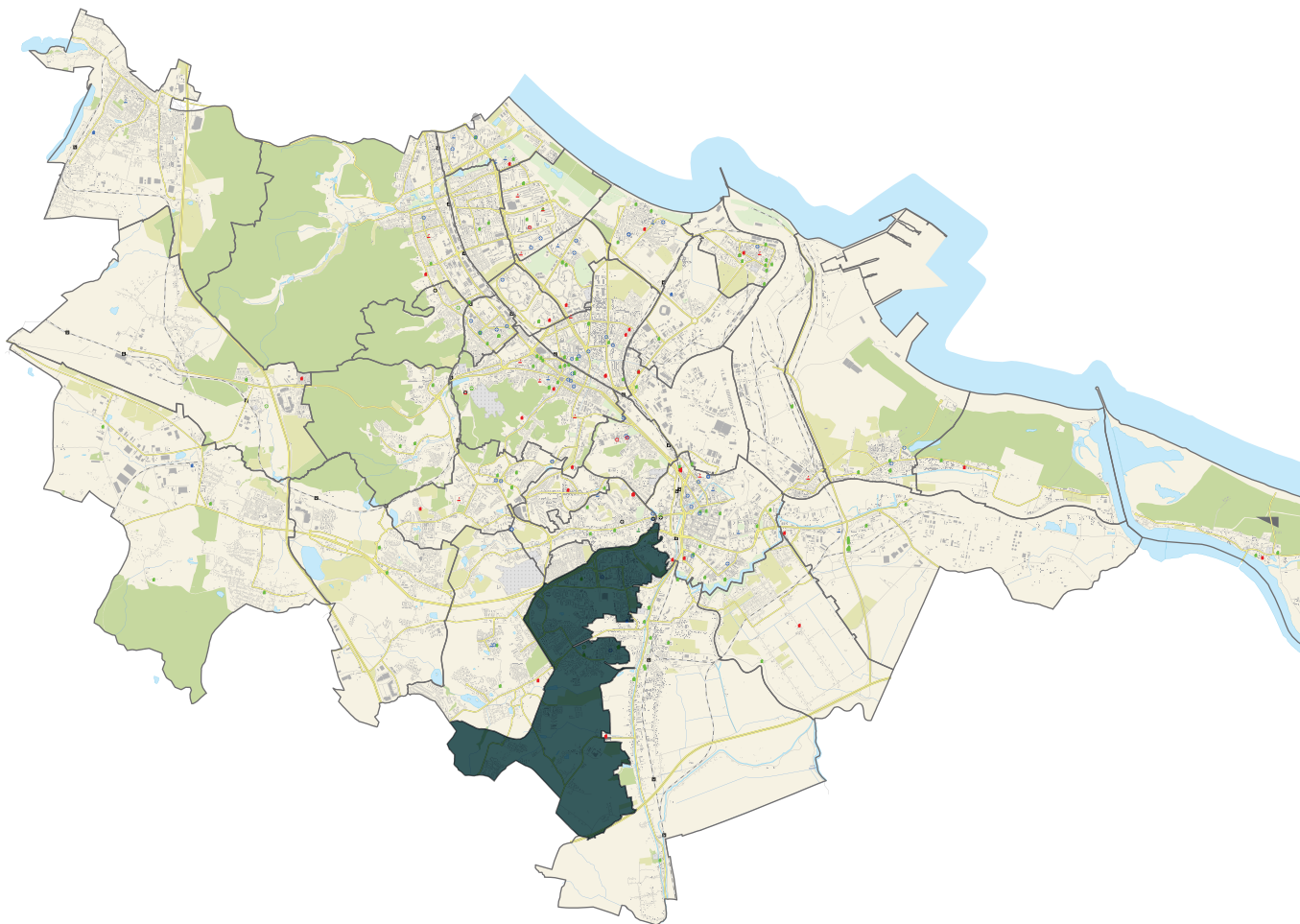
Materiały własne Urzędu Miejskiego w Gdańsku oraz jednostek organizacyjnych miasta  
(Biura Rozwoju Gdańska, Miejskiego Ośrodka Pomocy Rodzinie, Dyrekcji Rozbudowy Miasta Gdańska)

Zgodnie z Uchwałą Rady Miasta Gdańska Nr LVI/1670/18 z dnia 30 sierpnia 2018 r. w sprawie podziału Dzielnicy Chełm na Dzielnicę Chełm i Dzielnicę Orunia Górna-Gdańsk Południe, od rozpoczęcia nowej kadencji 2018-2023 w Gdańsku będzie funkcjonowała 35 jednostka pomocnicza – Dzielnica Orunia Górna-Gdańsk Południe.

# Spis treści

1. PRZERÓBKA .....	6
2. STOGI .....	20
3. KRAKOWIEC-GÓRKI ZACHODNIE .....	48
4. WYSPA SOBIESZEWSKA .....	64
5. RUDNIKI .....	82
6. OLSZYŃKA .....	92
7. NOWY PORT .....	108
8. LETNICA .....	128
9. MŁYNISKA .....	144
10. ANIOŁKI .....	160
11. WRZESZCZ GÓRNY .....	176
12. WRZESZCZ DOLNY .....	212
13. STRZYŻA .....	238
14. ZASPA-MŁYNIEC .....	254
15. ZASPA-ROZSTAJE .....	274
16. BRZEŻNO .....	288
17. PRZYMORZE WIELKIE .....	304
18. PRZYMORZE MAŁE .....	326
19. ŻABIANKA-WEJHERA-JELITKOWO-TYSIĄCLECIA .....	340
20. OLIWA .....	364
21. VII DWÓR .....	390
22. BRĘTOWO .....	402
23. MATARNIA .....	418
24. KOKOSZKI .....	434
25. OSOWA .....	454
26. PIECKI-MIGOWO .....	478
27. SUCHANINO .....	502
28. SIEDLCE .....	518
29. WZGÓRZE MICKIEWICZA .....	538
30. ŚRÓDMIEŚCIE .....	550
31. ORUNIA-ŚW. WOJCIECH-LIPCE .....	616
32. CHEŁM .....	648
33. UJEŚCISKO-ŁOSTOWICE .....	684
34. JASIEŃ .....	708
35. ORUNIA GÓRNA - GDAŃSK POŁUDNIE .....	737

# CHEŁM





## Spis ulic w dzielnicy

- 3 BRYGADY SZCZERBCA
- ALEJA SIKORSKIEGO
- ALEJA ARMII KRAJOWEJ
- AMETYSTOWA
- ANNY JAGIELLONKI
- ANTCZAKA
- BARTNICZA
- BARZYCHOWSKIEJ
- BIEGAŃSKIEGO
- BIERNACKIEGO
- BITWY POD LENINO
- BORKOWSKA
- BROWICZA
- BRUSKIEGO
- BRYLANTOWA
- CEBERTOWICZA
- CHAŁUBIŃSKIEGO
- CHYCHŁY
- CIENISTA  
od nr 12 do nr 28 parzyste  
i od nr 21 do końca nieparzyste
- CIESZYŃSKIEGO
- CZERSKA
- CZIRENBERGA
- DĄBRÓWKI
- DOKERÓW
- DOMINIKA
- DRAGANA
- DYWIZJI WOŁYŃSKIEJ
- DZIAŁYŃSKIEGO
- FIELDORFA
- GÓRNOWICZA
- GRABOWSKIEGO
- GRUBBY
- HEBANOWSKIEGO
- HIRSZFELDA
- HOENE
- HOKEJOWA
- JABŁOŃSKIEGO
- JAGATOWSKA
- JAGIEŁŁY
- KADMOWA
- KAMPINOSKA od nr 14 do końca
- KAZIMIERZA WIELKIEGO
- KIELASA
- KNYSZYŃSKA
- KOLARSKA
- KOLONIA POSTĘP
- KOLONIA PRZYSZŁOŚĆ
- KOLONIA STUDENTÓW
- KOLOROWA
- KOPECKIEGO
- KRÓLOWEJ BONY
- KRÓLOWEJ JADWIGI
- KRYSZTAŁOWA
- KRZEMOWA
- KURIERÓW AK
- LIPOWICZA
- LOTNIKÓW POLSKICH
- LUBUSKA
- ŁAŃCUCKA
- ŁUCZNICZA
- ŁUŻYCKA
- ŁYŻWIARSKA
- MADALIŃSKIEGO  
od 2 do końca



- MARIII LUDWIKI
- MICHONIA
- MILSKIEGO
- MIŁOCIŃSKA
- MUZYKA
- NAD POTOKIEM
- NARCIARSKA
- NIEBOROWSKA
- NIEPOŁOMICKA  
od nr 34 do końca
- ODRZAŃSKA
- OFIAR GRUDNIA'70
- OKULICKIEGO
- OLIMPIJSKA
- PASTELOWA
- PIENKOWSKIEJ
- PIŁKARSKA
- PLATYNOWA
- PODLECKIEGO
- POHULANKA
- PRZEMIAN
- PTASIA  
od nr 39 do nr 51 nieparzyste
- REFORMACKA
- ROGALIŃSKA
- ROZRAŻEWSKIEGO
- RUMLA
- RYDYGIERA
- RZĄCZYŃSKIEGO
- SANECZKARSKA
- SENDLEROWEJ
- SOSNKOWSKIEGO
- SREBRNA
- STAROGARDZKA  
od nr 21 do końca
- STOCZNIOWCÓW
- STRASZYŃSKA
- STRZELCÓW KARPACKICH
- STYP-REKOWSKIEGO  
/na podstawie zarządzenia  
zastępczego Wojewody  
Pomorskiego z dnia 13  
grudnia 2017 w sprawie  
nadania ulicy w mieście  
Gdańsku - Dz.U.Woj.Pom  
z 14.12.2017 poz. 4516 -  
przed zmianą BUCZKA/
- SUCHANKA
- SZERMIERCZA
- SZMARAGDOWA
- SZOPIŃSKIEGO
- SZPORA
- ŚWIECHOCKIEGO
- ŚWIĘTOKRZYSKA  
od nr 1 do nr 21
- TENISOWA
- TILGNERA
- TOPAZOWA
- URANOWA
- WAWELSKA
- WĄSIKA
- WIELKOPOLSKA  
od nr 48 do końca
- WIĘCKOWSKIEGO
- WIGIERSKA
- WILANOWSKA
- WITOSA
- WORCELLA
- WRONKI
- ZAMIEJSKA  
od nr 32 do nr 50 parzyste
- ZAWACKIEJ
- ZIELONOGÓRSKA
- ŻŁOTA





## Rys historyczny

Pierwotnie część należącej do biskupów wrocławskich wsi Górka (Biskupia Górka), z której w roku 1356 po stronie zachodniej wydzielono wieś Nową Górkę, w 1437 graniczącą z Orunią, Ujeściskiem i Siedlcami, zwaną wówczas Nova Gorka alias Stolzenberg, czyli Wyniosła Góra, spolszczoną po roku 1949 na Chełm. W roku 1437 wieś miała 202 ha; 1518 – 218 ha i karczmę.

W latach 1569–1570 stacjonowały w Chełmie blokujące Gdańsk polskie oddziały wojska koronnego, towarzyszące królewskiej komisji pod przewodnictwem biskupa wrocławskiego Stanisława Karnkowskiego. W efekcie w 1570 ogłoszono tzw. statuty Karnkowskiego, czasowo ograniczające uprawnienia morskie Gdańska. Osadę zniszczono w roku 1577 podczas oblężenia Gdańska przez wojska króla polskiego Stefana Batorego, który tam właśnie urządził kwaterę główną. Na udostępnionym przez biskupa wrocławskiego terenie Biskupiej Doliny osiedlali się pozacechowi rzemieślnicy, zwalczani przez gdańskie cechy. Powstało wkrótce ponad 100 domów. Sławę zdobyła wytwarzana ceramika, m.in. znane w Polsce kafle sztolcenerskie. Rozwój osady objął z czasem także Górny (właściwy) Chełm i to mimo stale powtarzających się restrykcji i ograniczeń ze strony Gdańska. W roku 1676 w górnej części Chełmu funkcjonowało 15 browarów. Przed rokiem 1694 na wzgórzu zwanym następnie Judenberg (Żydowska Góra) powstał kirkut, cmentarz dla Żydów zamieszkujących należące do Kościoła osady podmiejskie. Około roku 1727 istniała tam straż ogniowa.

Po I rozbiórze król Fryderyk Wielki utworzył tzw. Zjednoczone Miasto Chełm, mające być konkurencją dla Gdańska. W skład nowego miasta, oprócz Chełmu, weszły Siedlce, Stare Szkoty i Święty Wojciech. W roku 1772 Chełm liczył 4893 osób. W roku 1807 większa część Chełmu uległa zniszczeniu, liczba mieszkańców spadła do 780. Cegły z rozebranych domów i ratusza przeznaczono na budowę Reduty Napoleońskiej na szczycie Grodziska. W roku 1813 miasto uległo zagładzie. W roku 1814 włączone do Gdańska.

W roku 1831 pusta przestrzeń na wschód od terenów poklasztornych posłużyła za masowy pochówek ofiar epidemii cholery, następnie zlokalizowano tam cmentarz katolicki. W roku 1869 na Chełmie mieszkało zaledwie 116 osób, w 1912 było 493 mieszkańców. W roku 1940 rozpoczęto budowę osiedla dla pracowników stoczni, powstały jednopiętrowe bloki wielorodzinne, domki jednorodzinne przeznaczono dla kadry kierowniczej. Przebieg wojny zahamował dalsze prace. Po II wojnie światowej krótko obowiązywała nazwa Pohulanka, następnie Wysoka Góra, po roku 1949 Chełm, dla którego z czasem utarło się nieoficjalne dookreślenie: Stary. W latach 50. XX wieku na zachód od Chełmu powstała willowa zabudowa osiedlowa, z czasem, od nazw ulic, określonego mianem Wzgórze Mickiewicza. Pod koniec lat 70. XX wieku rozpoczęła się budowa Nowego Chełmu, jednej z największych dzielnic Gdańska, rozlokowanej na gruntach dawnej tzw. Starej Wsi, między Chełmem Starym a Wzgórzem Mickiewicza.



## Demografia

### Informacje ogólne dotyczące Dzielnic

**Powierzchnia:** 11,08 km<sup>2</sup>

**Liczba ludności:** 50 566 osób

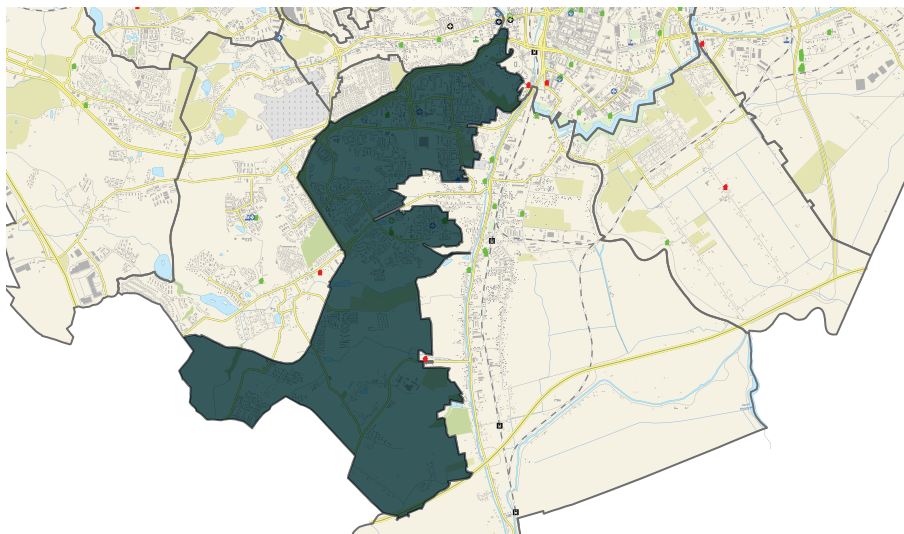
Chełm bezpośrednio sąsiaduje z dzielnicami: Wzgórze Mickiewicza, Siedlce, Orunia-Św. Wojciech-Lipce, Ujeścisko-Łostowice.

Chełm nieformalnie dzieli się na Stary Chełm – osiedle robotnicze wybudowane w latach 30. i 40. XX wieku – i na Nowy Chełm, czyli pozostałe rejony dzielnicy będące przykładem wielkiego zespołu mieszkaniowego. w skład dzielnicy Chełm wchodzi także osiedla: Orunia Górna, Cztery Pory Roku, Kolorowe, Moje Marzenie, Maćkowy.

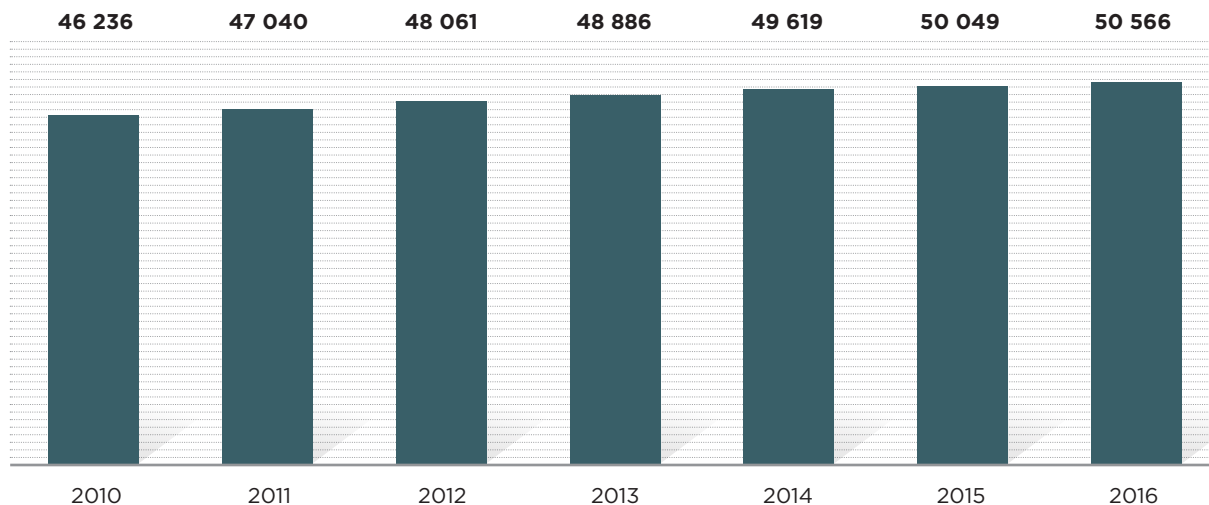
### Demografia

Dzielnicę Chełm zamieszkuje 50 566 osób. Na przestrzeni ostatnich lat stale wzrasta liczba mieszkańców tej dzielnicy. Dzielnica ta charakteryzuje się dodatnim saldem migracji, które w roku 2016 wynosiło

+3 osoby na 1000 mieszkańców dzielnicy oraz dodatnim przyrostem naturalnym, który w 2016 roku wyniósł 7,4.

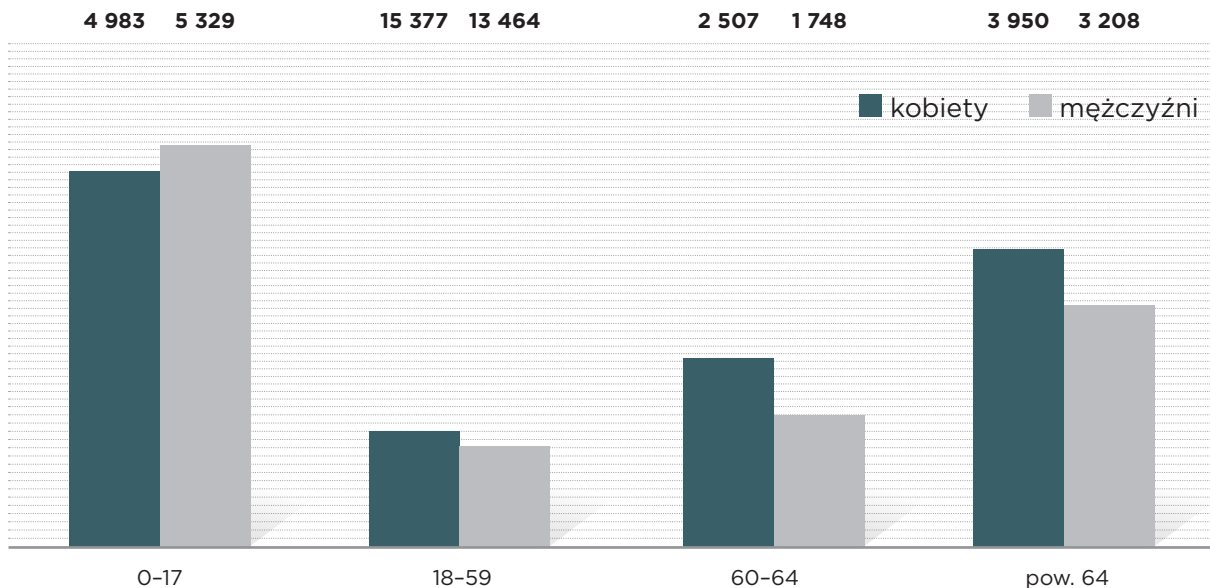


### Liczba ludności Dzielnicy Chełm w latach 2010-2016



Większość mieszkańców dzielnicy, według stanu na 2016 rok stanowią kobiety – 53%, mężczyźni stanowią natomiast 47%. Znaczną część mieszkańców dzielnicy to osoby starsze. Osoby powyżej 60 roku życia stanowią 22,6% mieszkańców dzielnicy.

### Liczba mieszkańców Dzielnicy Chełm w podziale na grupy wiekowe oraz płeć (2016 rok)



### Problemy społeczne - wsparcie MOPR

W roku 2016 ze wsparcia MOPR w dzielnicy Chełm skorzystało 586 osób, co stanowiło 1,2% mieszkańców dzielnicy. Do najczęściej wskazywanych powodów udzielania pomocy przez MOPR mieszkańcom dzielnicy zaliczyć należy przede wszystkim: niepełnosprawność – 47,5%, ubóstwo – 39,5%, długotrwałą lub ciężką chorobę – 31,6% oraz bezradność w sprawach opiekuńczo-wychowawczych – 27,3%.

	%
ubóstwo	47,5
niepełnosprawność	39,5
długotrwała lub ciężka choroba	31,6
bezradność w sprawach opiekuńczo-wychowawczych	27,3

### Stopa bezrobocia

Wg stanu na 31.12.2016 roku wyniosła w dzielnicy 2,6%.

### Bezpieczeństwo

W 2016 roku na terenie dzielnicy odnotowano 567 przestępstw. Wskaźnik liczby przestępstw wyniósł 11,2 przestępstw na 1000 mieszkańców.

### Mieszkalnictwo

W 2016 roku na terenie dzielnicy nie oddano do użytku 652 mieszkania.

## Informacje urbanistyczne i kierunki rozwoju



### Uwarunkowania urbanistyczne

Jednostka pomocnicza Chełm jest położona we wschodniej części dzielnicy urbanistycznej Południe. Obejmuje swym zasięgiem jednostki urbanistyczne Chełm i Maćkowy oraz fragment Śródmieścia Historycznego (część Biskupiej Górki, Chełm, wschodnią część Ujeściska, Orunię Górną, fragment Łostowic, Maćkowy).

Dolina Potoku Oruńskiego dzieli dzielnicę Chełm na obszary o zdecydowanie różnym stopniu i sposobie zagospodarowania. Część północna, jednoznacznie zdefiniowana przestrzennie i funkcjonalnie, jest obszarem o prawie wypełnionej strukturze z przewagą wielorodzinnej zabudowy mieszkaniowej, dobrze wyposażonej w podstawowe usługi, infrastrukturę społeczną i drogową. Najstarszymi częściami dzielnicy

są Biskupia Górka i tzw. Stary Chełm. Od końca lat 70-tych rozwijały się duże założenia zabudowy wielorodzinnej – tzw. Nowy Chełm, wschodnia część Ujeściska i Orunia Górna. Na południe od Parku Oruńskiego rozciąga się jednostka urbanistyczna Maćkowy o zupełnie innym charakterze przestrzenno-funkcjonalnym. Jest to obszar niezbyt zainwestowany i słabo wyposażony w infrastrukturę społeczną i drogową. Najstarsza zabudowa usytuowana jest w rejonie wsi Maćkowy. Ponadto pojawiły się tu pojedyncze gniazda zabudowy jednorodzinnej i wielorodzinnej. W tej części dzielnicy dominuje krajobraz seminaturalny, nieużytki porolne i grunty wciąż uprawiane.

Chełm jest położony na górnym tarasie wysoczyzny gdańskiej. Wschodnia część dzielnicy leży w rejonie strefy krawędziowej wysoczyzny, charakteryzującej się zróżnicowaną fizjonomią. Walory przyrodniczo-krajobrazowe doliny Potoku Oruńskiego są dużym atutem dzielnicy. Dla celów rekreacyjnych urządzono park Jar Wilanowski oraz tereny przy zbiornikach retencyjnych przy ulicach Platynowej i Augustowskiej.

### **Kierunki rozwoju**

Dla części dzielnicy położonej na północ od Parku Oruńskiego nie przewiduje się znacznych przekształceń. Możliwe są tu jedynie uzupełnienia istniejącej struktury mieszkaniowej i usługowej (zwłaszcza o usługi społeczne) oraz, w miarę możliwości, wykreowanie lub wzmocnienie istniejących przestrzeni publicznych. Najstarsze części dzielnicy (Biskupia Górka i Stary Chełm) zostały objęte Gminnym Programem Rewitalizacji. Przewidziano tu m.in. adaptację budynku przy ul. Buczka 16 na Centrum Wsparcia Rodziny oraz Dom Sąsiedzki. W jednostce Maćkowy przewidziano rozwój w kierunku zainwestowania mieszkaniowego z dużym udziałem zabudowy o niskiej intensywności. Rozwój funkcji mieszkaniowo-usługowej planuje się wzdłuż ulic Ofiar Grudnia, Wielkopolskiej, Nowej Świętokrzyskiej, Niepołomiczkiej oraz w rejonie planowanej szkoły przy ulicy Czerskiej.

W granicach dzielnicy rezerwuje się tereny pod park Jar Sikorskiego oraz rozbudowę parku Jar Wilanowski. Ponadto przewiduje się przekształcenie ogrodów działkowych leżących w dolinie Potoku Oruńskiego na zieleń urządzoną i wzmocnienie funkcji rekreacyjnej poprzez urządzenie zieleni wzdłuż potoków (Oruńskiego, Kowalskiego i Maćkowy). Realizacja zaplanowanych zbiorników retencyjnych

na potokach poprawi bezpieczeństwo powodziowe oraz, dodatkowo, dostępność mieszkańców do miejsc wypoczynku.

### Środowisko:

- **obszary i obiekty objęte ochroną** / fragment zespołu przyrodniczo-krajobrazowego Dolina Potoku Oruńskiego, fragment użytku ekologicznego Murawy kserotermiczne w dolinie Potoku Oruńskiego, 1 pomnik przyrody
- **tereny wskazane do ochrony** / 1 teren w całości i fragment drugiego proponowane do ochrony w formie użytków ekologicznych

### Powierzchnia pokrycia miejscowymi planami zagospodarowania przestrzennego [%]

83,6

### Inżynieria

Zapewniony dostęp do sieci inżynierskich. Na krańcach południowo-wschodnim i zachodnim brak sieci ciepłowniczej. Przez obszar jednostki biegą odcinki potoków: Oruńskiego ze zbiornikami retencyjnymi w Parku Oruńskim i Augustowska, Maćkowy ze zbiornikiem Kolorowy i projektowanym M-2 oraz Kowalski z projektowanym zbiornikiem K2. Na sieci kanalizacji deszczowej znajdują się zbiorniki: Małomiejska-Platynowa oraz Madalińskiego.

## Inwestycje



### 2010–2011

#### Rozbudowa cmentarza Łostowice z budową ul. Cedrowej

#### Budowa ul. Nowej Łódzkiej w Gdańsku

Zadanie współfinansowane z RPO WP 2007–2013

### **Infrastruktura ul. Łucznicza (przy ul. Olimpijskiej) – droga z kanalizacją deszczową**

Lokalne inicjatywy inwestycyjne

---

### **Infrastruktura oś. Pogodne – droga, sieci, oświetlenie**

Lokalne inicjatywy inwestycyjne



### **Infrastruktura oś. Gardenia – droga**

Lokalne inicjatywy inwestycyjne

---

### **Infrastruktura ul. Guderskiego – droga**

Lokalne inicjatywy inwestycyjne

---

### **Infrastruktura ul. Pruszczańska – droga**

Lokalne inicjatywy inwestycyjne





---

### **Infrastruktura ul. Leszczynowa – droga**

Lokalne inicjatywy inwestycyjne

---

### **Infrastruktura Słoneczne Wzgórze – sieci i drogi**

Lokalne inicjatywy inwestycyjne

---

### **Zbiornik Cedrowa**

Ochrona wód Zatoki Gdańskiej

---

### **Regulacja potoku Jasień i zbiornik Jasień**

Ochrona wód Zatoki Gdańskiej



---

### **Infrastruktura oś. Miłe – droga z oświetleniem**

Lokalne inicjatywy inwestycyjne

---

### **Przebudowa ul. Jabłoniowej w Gdańsku na odcinku od ul. Warszawskiej do ul. Kartuskiej**

Złożono wniosek o dotację z subwencji drogowej

## **2012**

---

**Budowa linii tramwajowej 65 mln zł – realizowana przez GIK  
zakończenie 02.05.2012 r.**

**Budowa ulicy Nowej Łódzkiej 47 mln zł – realizowana przez DRMG  
Dyrekcja Rozbudowy Dyrekcja Rozbudowy Miasta Gdańska, wspól-  
nie ze spółką Gdańskie Inwestycje Komunalne Euro 2012 przepro-**

wadziły przebudowę ulicy Łódzkiej i poprowadziły linię tramwajową z dzielnicy Chełm poprzez Ujeścisko do ulicy Świętokrzyskiej.



2013

**Utworzenie nowoczesnego placu zabaw w Zespole  
Kształcenia Podstawowego i Gimnazjalnego nr 6 przy ul. Hoena 6  
o powierzchni 500 m<sup>2</sup>.**

Inwestycja współfinansowana jest w ramach rządowego programu „Radosna Szkoła”. Plac zabaw przeznaczony jest dla uczniów najmłodszych klas, a w godzinach popołudniowych korzystać również z niego mogą dzieci z okolicznych osiedli. Tak jak i inne place budowane w ramach rządowego programu „Radosna Szkoła” i ten pokryty został dwukolorową bezpieczną nawierzchnią. Plac wyposażono w kolorowe urządzenia zabawowe. Do dyspozycji dzieci są m.in. zestaw sprawnościowy z drabinkami, linami i ścianką wspinaczkową, a także duży zestaw zabawowy ze zjeżdżalnią, mostkami i pomostem ruchomym. W celu zabezpieczenia placu przed dewastacją obiekt

został ogrodzony. W ramach udzielonego zamówienia, na terenie zielonym szkoły, w okolicy bieżni, zamontowana została również siłownia zewnętrzna, licząca łącznie 8 zestawów sportowo rekreacyjnych m.in.: wioślarz, orbitek, twister, biegacz.

**Realizacja siłowni dofinansowana została ze środków Zespołu Kształcenia Podstawowego i Gimnazjalnego**

**i Rady Rodziców – w wysokości 30 tys. zł.**

**Termin realizacji 10.09.2013 r.–25.10.2013 r.**

**Koszt umowy: 251 412,00 zł.**



### **Przebudowa pomieszczeń w Przedszkolu Nr 85 przy ul. Chałubińskiego.**

Podstawowym założeniem realizacji modernizacji była poprawa warunków funkcjonowania placówki oraz uzyskanie nowych sal dydaktycznych, sanitariatów i przebieralni dla dzieci, a także pomieszczeń WC dla personelu. Zakres rzeczowy robót obejmował roboty budowlane, sanitarne i elektryczne wynikające z wykonania przebudowy

pomieszczeń (w tym po byłym mieszkaniu służbowym). Przeprowadzony remont miał na celu zarówno podniesienie standardu wykończenia obiektu, jak i dostosowanie pomieszczeń placówki do obowiązujących norm i przepisów. W ramach zadania przebudowane zostały także schody zewnętrzne obiektu.

**Termin realizacji: 21.05.2013 r.-28.08.2013 r.**

**Koszt: 241 843,68 zł**

---

**Przebudowa istniejących pomieszczeń zaplecza sanitarno-szatniowego zlokalizowanych przy sali sportowej na poziomie piwnic i parteru w budynku Zespołu Szkół Ogólnokształcących nr 7 przy ul. Chałubińskiego 13.**

Remontem objęto także dwie sale chemiczne znajdujące się na I i II piętrze budynku Zespołu Szkół. Zgodnie z dokumentacją projektową na poziomie piwnic powstały dwie szatnie dla uczniów wraz ze wspólnym pomieszczeniem higieniczno-sanitarnymi (tj. umywalnia, natryski, WC). Wydzielony został również pokój biurowy dla nauczycieli wychowania sportowego oraz pokój sędziowski. Ponadto powstały dwie niezależne szatnie z zapleczem higieniczno-sanitarnym, przeznaczone dla nauczycieli wychowania sportowego. W miejscu dawnego pomieszczenia „biura zawodów” powstała sala fitness. Prace remontowe objęły także korytarz oraz boksy do przechowywania sprzętu sportowego. Z uwagi na brakującą ilość pomieszczeń zaplecza sanitarno-szatniowego przy sali sportowej na parterze budynku adaptacją objęto również i ten poziom budynku. W efekcie remontu powstało łącznie sześć szatni dla uczniów wraz z pomieszczeniami higieniczno-sanitarnymi. Wykonany został także węzeł sanitarny dla osób przebywających na trybunach oraz łazienka z szatnią dla osoby niepełnosprawnej. W ramach zadania wykonano także nową izolację termiczną i przeciwwilgociową stropodachu, ścian konstrukcyjnych posadowionych w gruncie oraz izolację przeciwwilgociową i termiczną posadzki na gruncie w poziomie piwnic. Zamówienie obejmowało także remont dwóch sal chemicznych zlokalizowanych na I i II piętrze budynku szkoły, łącznie z wymianą instalacji i urządzeń sanitarnych oraz elektrycznych pomieszczeń.

**Koszt realizacji: 1 189 997,89 zł**

**Czas realizacji: 27.06.2013 r.-12.12.2013 r.**

**2014****Zespół Kształcenia Podstawowego i Gimnazjalnego nr 6  
przy ul. Hoene 6**

Zadanie obejmowało przebudowę boiska wraz z zagospodarowaniem terenu przyszkolnego. W ramach realizacji inwestycji oprócz nowoczesnego boiska do piłki nożnej, o nawierzchni ze sztucznej trawy, powstała również bieżnia o nawierzchni poliuretanowej oraz zeskokcznia do skoku w dal. Teren inwestycji został oświetlony, odwodniony i zrehabilitowany. Ponadto wykonane zostały także chodniki i schody terenowe z kostki betonowej.

**Czas realizacji: 26.05.2014 r.–08.08.2014 r.****Koszt realizacji: 999 990 zł**

**2015****Zespół Kształcenia Podstawowego i Gimnazjalnego, ul. Hoene 6****Zakres rzeczowy zamówienia obejmował:**

- boisko do piłki ręcznej oraz koszykówki o nawierzchni poliuretanowej wraz z wyposażeniem,
- ogrodzenie boiska,
- odwodnienie boiska,
- oświetlenie boiska,
- przedłużenie istniejącej zeskoczni do skoku w dal,
- dojścia, schody oraz pochylnia terenowa,
- elementy małej architektury: ławki i kosze na śmieci,
- odtworzenie zieleni.

**Żłobek przy ul. Rogalińskiej**

Żłobek stanowi 3 oddziałowy budynek przeznaczony dla łącznie 96 maluszków. Do dyspozycji dzieci jest bawialnia, sypialnia, szatnia oraz przylegający bezpośrednio do sal sanitariat. Oprócz oddziałów dla dzieci w budynku znajdują się także pomieszczenia administracyjno-socjalne, technologiczne (węzeł żywienia) i techniczne. Żłobek jest przystosowany dla dzieci niepełnosprawnych bądź wymagających szczególnej opieki.

**Rozbudowa i przebudowa przedszkola nr 85 przy ul. Chałubińskiego 15, Chełm**

**Etap 1:** rozbudowa istniejącego przedszkola o dodatkowe dwa oddziały przedszkolne wraz z szatnią dla 50 dzieci z wewnętrznymi instalacjami i urządzeniami sanitarnymi, grzewczymi, wentylacyjnymi, elektrycznymi i teletechnicznymi oraz z pełnym wyposażeniem.

**Etap 2:** Przebudowa istniejącego zagospodarowania terenu i urządzenia terenu działki: prace rozbiórkowe, elementy małej architektury:

budowa ogrodzenia, budowa muru oporowego, zasypanie skarpy. Zadanie obejmowało także budowę dróg i ścieżek na terenie działki przedszkola, budowę parkingów i drogi dojazdowej oraz oświetlenie zewnętrzne terenu.

---

### **Skwer przy ul. Buczka w Gdańsku**

#### **Zakres realizacji zadania obejmował:**

- roboty przygotowawcze, rozbiórkowe;
- roboty związane z wykonaniem ścieżek parkowych o nawierzchni gruntowej oraz betonowej z kostki brukowej;
- wykonanie schodów terenowych
- wykonanie oświetlenia parkowego niskiego z zasilaniem tymczasowym na instalacji EZO
- dostawę i montaż ławek i koszy na śmieci.

## **2016**

---

### **Boisko przy Szkole Podstawowej nr 47, ul. Reformacka**

#### **Zakres robót obejmował:**

- przebudowę istniejącego boiska asfaltowego na boisko wielofunkcyjne z nawierzchnią sportową poliuretanową do gry w piłkę ręczną, koszykówkę, siatkówkę.
- wykonanie bieżni lekkoatletycznej 4-torowej o długości 60 m z nawierzchni poliuretanowej,
- wykonanie bieżni ogólnej 2-torowej o długości 200 m z nawierzchni poliuretanowej,
- wykonanie zeskocznicy z rozbiegiem do skoku w dal,
- wykonanie stanowiska do pchnięcia kulą,
- wykonanie trybun,
- wykonanie infrastruktury towarzyszącej tj. kanalizacji deszczowej, dojść chodnikowych, oraz elementów małej architektury tj. ławek, koszy na śmieci i tablic informacyjnych z regulaminem.

**Wykonawca robót: ELSIK Sp. z o.o., z Lnisk koło Żukowa**

**Czas realizacji: 28.10.2015 r.-30.04. 2016 r.**

**Koszt realizacji: ok. 800 tys. zł**



2017

**Budowa podjazdu dla niepełnosprawnych w Przedszkolu Nr 85, ul. Chałubińskiego 1, w ramach Programu likwidacji barier architektonicznych w obiektach oświatowych.**



**Zespół Szkół Ogólnokształcących Nr 7, ul. Chałubińskiego 13**

**Koszt: 574 509 zł**

**448 974 zł z modernizacji 2016**

**925 000 zł z inwestycji 2017**

**BUDOWA I MODERNIZACJI BOISK**

**ZSO Nr 7, ul. Chałubińskiego 13**

**Koszt: 925 000 zł**

**574 509 zł z Budżetu Obywatelskiego**

**448 974 zł z modernizacji 2016**





# Inwestycje z Budżetu Obywatelskiego

2014

## **Budowa boiska wielofunkcyjnego na terenach zielonych wąwozu przy zbiorniku wodnym Gdańsk – Madalińskiego**

Boisko wielofunkcyjne o sztucznej nawierzchni oraz infrastruktura techniczno-sportowa.

**Koszt realizacji – 509 245 zł**



## **Rewitalizacja jaru przy ul. ul. Wilanowskiej i Rogalińskiej**

Stworzenie przyjaznej ludziom przestrzeni parkowo-rekreacyjnej na terenie jaru wilanowskiego. W 2014 roku wykonano: uporządkowanie zieleni, ciąg pieszy z płyt drogowych długości 290 m, odwodnienie terenu oraz małą architekturę (5 ławek, 2 urządzenia gimnastyczne) w zachodniej części Jaru Wilanowskiego.

**Koszt realizacji – 360 846 zł**

**Powstanie siłowni zewnętrznej na terenie zielonym przy zbiorniku retencyjnym „Madalińskiego”**

Budowa siłowni na świeżym powietrzu na terenie zielonym przy zbiorniku retencyjnym „Madalińskiego”.

**Koszt realizacji - 30 000 zł**

**2015**

---

**Winda zewnętrzna dla osób niepełnosprawnych w Szkole Podstawowej nr 8**

**Koszt realizacji - 366 000 zł**

**Stanowiska parkingowe przy Szkole Podstawowej Nr 8**

Stanowiska parkingowe wzdłuż ogrodzenia szkoły wzdłuż ul. Dragana.

**Koszt realizacji - 200 000 zł**

**Sterylizacja kotek i kastracja kocurów miejskich, wolnożyjących wraz z odrobaczeniem i odpchleniem na terenie okręgu drugiego: Śródmieście, Chełm i Ujeścisko-Łostowice**  
**Koszt całego projektu – 86 000 zł**

**2016**

**Boisko rekreacyjno-sportowe dla mieszkańców osiedla Chełm**

W dzielnicy Chełm istnieje mała ilość boisk sportowych ogólnodostępnych.

**Cele projektu to:**

- stworzenie nowoczesnej przestrzeni zachęcającej do aktywności fizycznej.
- stworzenie boiska sportowego typu Orlik ze sztuczną nawierzchnią wraz z infrastrukturą(ogrodzenie boiska, oświetlenie, piłko łapy i bramki).

Boisko przy ul. Chałubińskiego 13 będzie atrakcyjnym elementem przestrzeni publicznej, który umożliwi aktywizację społeczności lokalnej i integrację oraz uporządkuje i zagospodaruje teren starego boiska.

**Kwota realizacji – 600 000 zł**



### **KOMPLEKSOWY PROGRAM OPIEKI NAD KOTAMI MIEJSKIMI w dzielnicy Chełm**

Projekt zakłada kompleksową opiekę nad kotami miejskimi w danej dzielnicy, od rozpoznania liczebności i lokalizacji kocich stad (będących pod opieką zarejestrowanych i nie zarejestrowanych opiekunów), regularnego ich monitorowania, poprzez leczenie chorych osobników, sterylizację, kastrację.

**Kwota realizacji – 95 000 zł**

### **Street workout – instalacja do ćwiczeń z własną masą ciała**

Projekt może zostać zrealizowany w okolicy zbiornika retencyjnego przy pętli tramwajowej Łostowice-Świątokrzyska. Street workout, czyli siłownia na świeżym powietrzu składająca się z drążków, drabinek, poręczy i innych przyrządów, na których wykonuje się ćwiczenia z użyciem własnej masy ciała bazujących na ćwiczeniach gimnastycznych, czyli podciągnięcia, pompki, pompki na poręczach i wiele innych ćwiczeń, których ilość zależy w zasadzie od naszej wyobraźni, przez co na takim obiekcie może ćwiczyć każdy bez względu na wiek.

**Kwota realizacji – 36 000 zł**



**Uliczne kosze na śmieci**

Postawienie na ul. Mariana Buczka koszy na śmieci.

**Kwota realizacji - 2 000 zł**

2017

---

**Ścieżka pieszo-rowerowa z pętli tramwajowej Łostowice-Świątokrzyska do Parku Toruńskiego i zbiornika Augustowskiego**

Odcinek od pętli tramwajowej Łostowice-Świątokrzyska, wzdłuż Potoku Oruńskiego do ścieżki prowadzącej do Parku Oruńskiego.

**Kwota realizacji - 348 000 zł**



---

**Poprawienie bezpieczeństwa i atrakcyjności placu zabaw na Starym Chełmie, przy skrzyżowaniu ul. Odrzańskiej/Buczka**

Poprawa bezpieczeństwa i atrakcyjności placu zabaw na Starym Chełmie, przy skrzyżowaniu ul. Odrzańskiej/Buczka poprzez wykonanie ogrodzenia istniejącego placu oraz montaż zjeżdżalni.

**Kwota realizacji - 19 500 zł**



**Rowerowe miasteczko na terenie Szkoły Podstawowej nr 8 przy ul. Dragana 2**

Miasteczko rowerowe to doskonała forma nauki ruchu drogowego połączona z zabawą. Teren ten jest udostępniony również dzieciom spoza szkoły. Rowerowe miasteczko na terenie SP nr 8 przy ul. Dragana 2

**Kwota realizacji – 37 000 zł**





**Miejsca parkingowe prostopadle w liczbie 23 na ul. Emilii Hoene 6**

Wykonanie miejsc parkingowych prostopadłych przy Zespole Kształcenia Podstawowego i Gimnazjalnego nr 6.

**Koszt realizacji – 135 000 zł**

---

**Wilanowska Dog Park**

Psi Park Wilanowska to wybieg dla psów wzorowany na rozwiązaniach amerykańskich. Na ogrodzonym terenie na psiaki czekają m.in. slalom, równoważnia, kładka, tuby, drążki i kółka do skoków – przyrządy z których skorzystają zarówno miłośnicy agility, jak i amatorzy (każde urządzenie ma instrukcję obsługi). Jest osobna, wydzielona sekcja dla mniejszych psów z urządzeniami dostosowanymi do ich wzrostu.

**Koszt realizacji – 137 000 zł**

**Parking ukośny przy ul. Zamiejskiej 38**

Utwardzenie działki budowlanej przy ul. Zamiejskiej poprzez wykonanie robót rozbiórkowych i ziemnych, ułożenie nawierzchni z kostki betonowej, nasadzenia i pielęgnacja zieleni i umocnień skarp.

**Koszt realizacji – 48 000 zł**



### **Plac Buczka – całościowe wyposażenie – sport i rekreacja**

Dostępne dla wszystkich: miejsce do gry w boule (6 m x 1,5 m), stały stół z szachownicą, betonowy stół do tenisa, miejsce do karmienia ptaków (plus poidło), kosz na psie odchody, tablica informacyjna ogłoszeniowa i o możliwości wprowadzania zwierząt

**Koszt realizacji – 19 557 zł**

### **Jar Wilanowski – ulica Łańcucka:**

Uporządkowanie miejsca przy zejściu do Jaru, wykonanie miejsc postojowych wzdłuż ulicy Łańcuckiej. Wykonanie miejsc postojowych wzdłuż ulicy Łańcuckiej

**Koszt realizacji – 105 000 zł**



### **Aktywne spacerowanie z wózkami Chełm**

Organizacja aktywnych spacerów na terenie Dzielnicy Chełm -jednorazowo dla 10-15 rodziców i dzieci do 3 roku życia. Zajęcia mają na celu budowanie pozytywnych wzorców zdrowego i aktywnego stylu życia, ponad to wspierają aktywizację i integrację rodziców we wczesnym okresie rodzicielstwa. Zajęcia te polegają na ćwiczeniach fizycznych, które rodzic pod okiem instruktora wykonuje podczas spaceru, wykorzystując wózek, a także inne dostępne podczas spaceru przyrzędy.

**Koszt realizacji - 5 420 zł**

**2018**

### **II etap ścieżki pieszo-rowerowej Łostowice Świętokrzyska do Parku Oruńskiego**

Wykonanie II etapu ścieżki pieszo-rowerowej o długości ok 1000m na

odcinku od zatwierdzonej rok temu budowy w ramach Budżetu Obywatelskiego 2017 z pętli tramwajowej do Parku Oruńskiego.

**Planowany koszt realizacji – 650 000 zł**

---

### **Wybieg dla psów w dzielnicy Chełm**

Wyznaczenie miejskiego wybiegu dla psów w rejonie ulic: Kampinoska, ul. Srebrna, ul. Kolorowa lub w okolicy zbiornika retencyjnego „Augustowska”. **Wskazanie i utworzenie takiej przestrzeni będzie niosło za sobą dodatkowe korzyści w postaci:**

1. Zmniejszenia agresji wśród psów (rozładowanie energii, zabawa, możliwość wybiegania się na terenie zamkniętym),
2. Zwiększenie bezpieczeństwa poprzez spuszczenie zwierząt na ogrodzony i wyznaczony teren, gdzie np. dzieci bez nadzoru dorosłych nie będą miały wstępu,
3. Utworzenie dogodnych warunków do prawidłowego wychowania psów, zwiększenie adopcji ze schronisk.

**Planowany koszt realizacji – 50 000 zł**

---

### **Ogólnodostępna przestrzeń sportowa przy ul. Kampinoskiej**

Celem wniosku jest stworzenie ogólnodostępnej przestrzeni sportowej wyposażonej w boisko wielofunkcyjne (piłka nożna, siatkówka, tenis, piłka ręczna, itd.) o wymiarach 40x20 m.

**Planowany koszt realizacji – 278 000 zł**

---

### **Ścieżka edukacyjna Chełm – Biskupia Górka**

Projekt zakłada utworzenie ścieżki edukacyjnej: historyczno-przyrodniczej na terenie dzielnicy Chełm, po obrysie dawnych fortyfikacji nowożytnych Biskupiej Górki. Ustawienie pięciu tablic zawierających informacje o działaniach wojennych, dawnych koloniach mieszkaniowych, sporcie, otaczającej przyrodzie, pozwoli na przybliżenie historii miejsca i miasta. Wykonanie przyczyni się do zwiększenia atrakcyjności terenu i ożywienia społecznego.

**Planowany koszt realizacji – 12 000 zł**

### **Ustawienie ławek i koszy na śmieci wzdłuż ul. Augustowskiej między pętlą tramwajową Łostowice - Świętokrzyska a zb. Retencyjnym „Augustowska”**

Projekt dotyczy ustawienia 8 ławek i 4 koszy na śmieci wzdłuż ul. Augustowskiej od pętli tramwajowej Łostowice - Świętokrzyska do zbiornika retencyjnego Augustowska i wzdłuż drogi asfaltowej od zbiornika retencyjnego w kierunku Oruni Górnej.

**Planowany koszt realizacji – 14 500 zł**

---

### **Treningi aktywizujące OPEN pod chmurką – Chełm**

Zajęcia na świeżym powietrzu, z wykorzystaniem infrastruktury zewnętrznej w dzielnicy Chełm, skierowane przede wszystkim do osób, które na co dzień nie mają możliwości ćwiczyć pod okiem trenera. Trening Aktywizujący OPEN jest unikalną kombinacją slow joggingu, treningu stabilizacyjnego i stretchingu. Każdy uczestnik poddany zostanie dwukrotnej analizie składu ciała analizatorem medycznym z interpretacją wyników. Celem projektu jest aktywizacja, poprawa stanu zdrowia, samopoczucia i kondycji fizycznej mieszkańców. Uczestnicy treningów nauczą się jak korzystać z dostępnej im infrastruktury zewnętrznej, biegać bez urazowo i czerpać radość z aktywności. Ponadto treningi są okazją do spotkań z innymi ludźmi i budowania relacji w sprzyjającej integracji atmosferze. Zajęcia odbywać się będą dwa razy w tygodniu (w dwóch grupach) na wiosnę (od marca do czerwca) i na jesieni (od września do listopada).

**Planowany koszt realizacji – 10 400 zł**

---

### **Aktywne spacerowanie z wózkami przy zbiorniku retencyjnym – Madalińskiego**

Organizacja aktywnych spacerów na terenie dzielnicy Chełm -jednorazowo dla 10-15 rodziców i dzieci do 3 roku życia. Zajęcia mają na celu budowanie pozytywnych wzorców zdrowego i aktywnego stylu życia, ponad to wspierają aktywizację i integrację rodziców we wczesnym okresie rodzicielstwa. Zajęcia te polegają na ćwiczeniach fizycznych, które rodzic pod okiem instruktora wykonuje podczas spaceru, wykorzystując wózek, a także inne dostępne podczas spaceru przyrządy. Takie zajęcia ruchowe dają możliwość (przede wszystkim matce) wyjścia

z domu i zaburzenia rutyny, w której nie zawsze czuje się ona komfortowo. Możliwość regularnego uczestniczenia w zajęciach oraz znalezienie się w gronie o podobnych problemach, pozwala na niwelację stresu towarzyszącemu opiece i wychowaniu małego dziecka. Ponadto zajęcia ruchowe przyczyniają się do poprawy formy oraz sylwetki, a tym samym do wzrostu pewności siebie oraz samozadowolenia. Taki stan ma pozytywny wpływ na dziecko oraz całą rodzinę.

**Planowany koszt realizacji – 5 220 zł**



## Placówki oświatowe

**Przedszkole nr 85**, 80-807 Gdańsk, ul. Chałubińskiego 15

**Przedszkole nr 80**, 80-180 Gdańsk, ul. Kolorowa 14

**Szkoła Podstawowa nr 8 im. Przyjaciół Ziemi**,  
80-809 Gdańsk, ul. Dragana 2

**Szkoła Podstawowa nr 19 im. Zasłużonych Ludzi Morza**,  
80-041 Gdańsk, ul. Hoene 6

**Szkoła Podstawowa nr 47  
im. Kaszubskiej Brygady Wojsk Ochrony Pogranicza**,  
80-808 Gdańsk, ul. Reformacka 18

**Zespół Szkół Ogólnokształcących nr 7**  
- Szkoła Podstawowa nr 3 im. Jana Pawła II  
- VII Liceum Ogólnokształcące im. Józefa Wybickiego,  
80-809 Gdańsk, ul. Chałubińskiego 13

## Instytucje kultury



**Filia 46 Wojewódzkiej i Miejskiej Biblioteki Publicznej**, ul. Hoene 6

**Filia 19 Wojewódzkiej i Miejskiej Biblioteki Publicznej**, ul. Dragana 26

## Siedziba rady



**Rada Dzielnicy Chełm**, ul. Cebertowicza 3-5, 80-809 Gdańsk





## Demokracja lokalna

### **Wybory: 18 maja 2003 roku**

Liczba uprawnionych do głosowania: 39.376

Frekwencja: 3,47%

### **Wybory: 8 maja 2011 roku**

Liczba uprawnionych do głosowania: 36.333

Frekwencja: 6,24%

Liczba kandydatów: 41

Liczba radnych: 21

### **Wybory: 22 marca 2015 roku**

Liczba uprawnionych do głosowania: 38.545

Frekwencja: 7,95%

Liczba kandydatów: 34

Liczba radnych: 21

### **Radni dzielnicy**

Patryk Bukowski, Leszek Cudnowski, Wojciech Dzedzej, Zenobia Glac - Ściebura, Elżbieta Hułas, Ryszard Kopittke, Julita Kuklińska, Katarzyna Langowska, Beata Matyjaszczyk, Marian Menczykowski, Marian Ochocki, Krzysztof Olechnowicz, Natalia Ostrowska, Adam Paszyński, Agnieszka Rezmer, Michał Rojek, Anna Rożek, Marian Stankiewicz, Grażyna Stolec, Piotr Wnorowski, Danuta Zadrzyńska

### **Okręg wyborczy/radni miejscy**

**Okręg wyborczy nr 2:** Błaszczuk Kamila, Cabaj Joanna, Koralewski Kazimierz, Oleszek Bogdan, Płażyński Kacper, Skarbek Mateusz, Katarzyna Czerniewska, Teresa Wasilewska



Informacje dotyczące struktury własności gruntów oraz pokrycia miasta w poszczególnych dzielnicach Gdańska dostępne są w Miejskim Systemie Informacji Przestrzennej (SIP) pod adresem <http://mapa.gdansk.gda.pl/>



Informacje dotyczące funkcjonowania gdańskich Organizacji Pozarządowych, w tym baza organizacji w poszczególnych dzielnicach Gdańska dostępne są pod adresem <http://www.gdansk.pl/puls-miasta#organizacje>



**Egzemplarz bezpłatny**

**Opracowanie, kontakt:**

Pełnomocnik Prezydenta Miasta Gdańska do spraw Rad Dzielnic Aleksandra Stefańska  
Wydział Rozwoju Społecznego Urząd Miejski w Gdańsku.

Opracowanie części inwestycyjnej Dyrekcja Rozbudowy Miasta Gdańska,  
inwestycje z Budżetu Obywatelskiego Biuro Prezydenta ds. Komunikacji i Marki Miasta

Urząd Miejski w Gdańsku  
Wydział Rozwoju Społecznego  
ul. Kartuska 5  
80-103 Gdańsk

tel.: +48 58 323 67 27

fax: +48 58 323 67 57

e-mail: [wrs@gdansk.gda.pl](mailto:wrs@gdansk.gda.pl)



**GDAŃSK**

[www.gdansk.pl/edukacja](http://www.gdansk.pl/edukacja)  
[www.facebook.com/zGdanska](http://www.facebook.com/zGdanska)

