



jestem z
GDAŃSKA



**Gdańskie
dzielnice**
tu mieszkam tu działam

JASIEŃ



Szanowni Państwo,

Gdańsk jako adresat Europejskiej Karty Samorządu Terytorialnego jest rzecznikiem zasad demokratycznych, że to społeczności lokalne stanowią jedną z zasadniczych podstaw ustroju demokratycznego a także, że niezbywalnym prawem obywateli jest możliwość uczestnictwa w kierowaniu sprawami publicznymi. W Konstytucji Rzeczypospolitej Polskiej z dnia 2 kwietnia 1997 roku idea ta wybrzmiała poprzez ustanowienie zasady subsidiarności, którą w skrócie można ująć w słowach „tyle wolności, ile można, tyle uspołecznienia, ile jest potrzebne oraz tyle społeczeństwa, ile można, tyle państwa ile jest konieczne”.

Administracyjnie, w Gdańsku zostało powołanych 35 jednostek pomocniczych – dzielnic. W każdej z nich, wolą mieszkańców, zostały powołane do życia Rady Dzielnic, w których na co dzień pracuje na rzecz Naszego Miasta blisko 570 Radnych. To do Radnych w poszczególnych dzielnicach należy zapewnienie mieszkańcom udziału w sprawach związanych z funkcjonowaniem i rozwojem dzielnicy, umożliwienie uczestnictwa społeczności lokalnych w rozstrzyganiu spraw związanych z interesem ogólnomiejskim, a mających wpływ na warunki życia w miejscu zamieszkania, organizowanie aktywności i integracji mieszkańców, a także co kluczowe podejmowanie, współorganizowanie i wspieranie inicjatyw mieszkańców dzielnicy zmierzających do poprawy warunków ich życia.

Niniejsza publikacja ma za zadanie przybliżyć Państwu charakterystykę poszczególnych dzielnic Gdańska poprzez ich położenie, uwarunkowania demograficzne, założenia urbanistyczno-architektoniczne, dodatkowo obrazuje rozwój każdej z dzielnic na przestrzeni ostatniej dekady pod kątem inwestycji oraz zrealizowanych zadań z Budżetu Obywatelskiego. Publikacja jest także przewodnikiem po dzielnicy, który zawiera spis ulic, placówek oświatowych i kulturalnych, ponadto siedzib Rad Dzielnic oraz domów/klubów sąsiedzkich. Dodatkowy rozdział został poświęcony historii demokracji lokalnej w dzielnicy, w którym została prześwietlona frekwencja, a także ilość osób pragnących skorzystać z przyznanego im biernego oraz czynnego prawa wyborczego, poczynając od pierwszych wyborów w dzielnicy poprzez kolejne lata i kadencje.

Wyrażam nadzieję, że publikacja przybliży Państwu charakter i różnorodność gdańskich dzielnic, ale także zainspiruje do działania na rzecz ich rozwoju.

Prezydent Miasta Gdańska

ŹRÓDŁA:

Internetowa Encyklopedia Gdańska GEDANOPEDIA

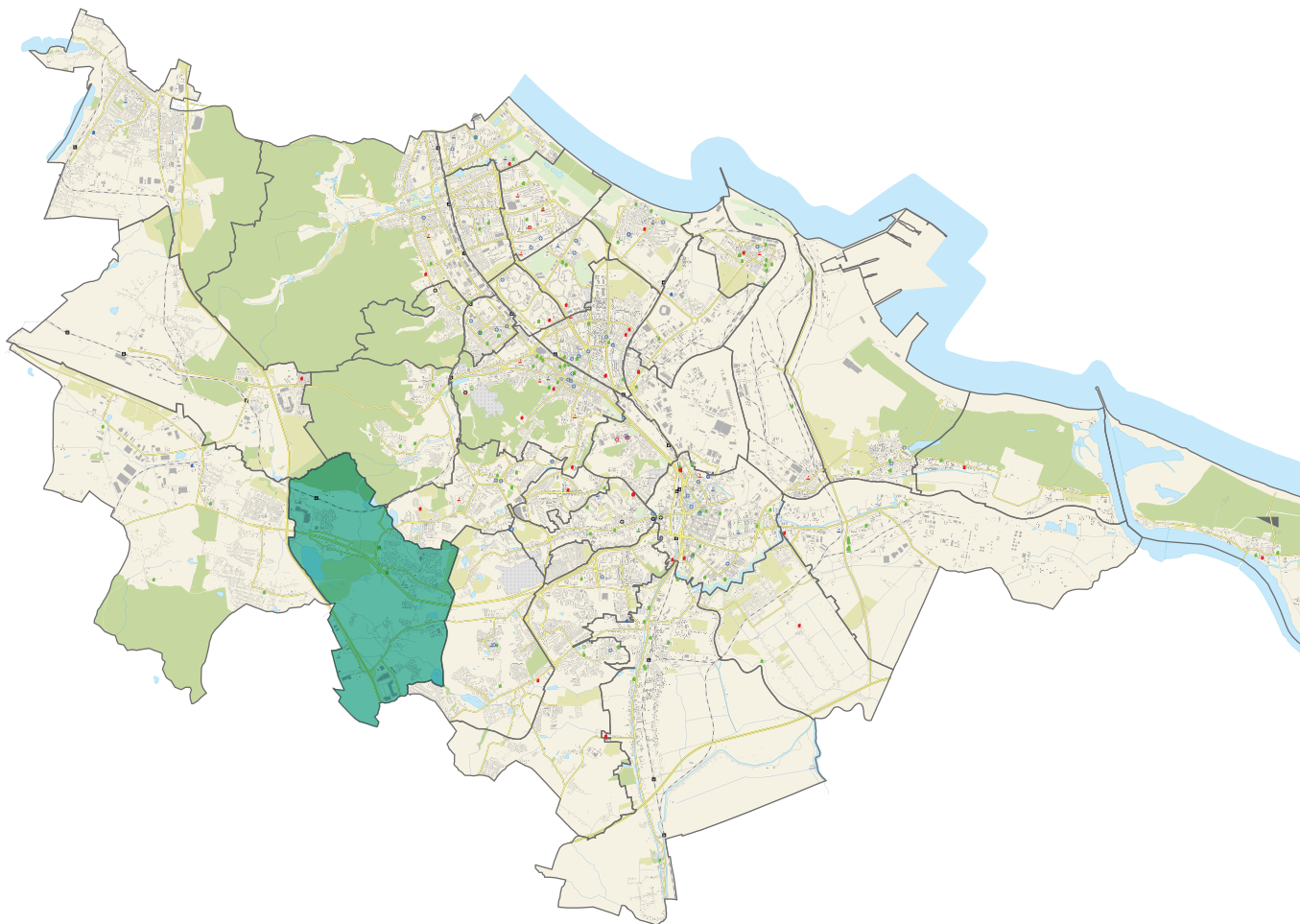
Materiały własne Urzędu Miejskiego w Gdańsku oraz jednostek organizacyjnych miasta
(Biura Rozwoju Gdańska, Miejskiego Ośrodka Pomocy Rodzinie, Dyrekcji Rozbudowy Miasta Gdańska)

Zgodnie z Uchwałą Rady Miasta Gdańska Nr LVI/1670/18 z dnia 30 sierpnia 2018 r. w sprawie podziału Dzielnicy Chełm na Dzielnicę Chełm i Dzielnicę Orunia Górna-Gdańsk Południe, od rozpoczęcia nowej kadencji 2018-2023 w Gdańsku będzie funkcjonowała 35 jednostka pomocnicza – Dzielnica Orunia Górna-Gdańsk Południe.

Spis treści

1. PRZERÓBKA	6
2. STOGI	20
3. KRAKOWIEC-GÓRKI ZACHODNIE	48
4. WYSPA SOBIESZEWSKA	64
5. RUDNIKI	82
6. OLSZYŃKA	92
7. NOWY PORT	108
8. LETNICA	128
9. MŁYNISKA	144
10. ANIOŁKI	160
11. WRZESZCZ GÓRNY	176
12. WRZESZCZ DOLNY	212
13. STRZYŻA	238
14. ZASPA-MŁYNIEC	254
15. ZASPA-ROZSTAJE	274
16. BRZEŻNO	288
17. PRZYMORZE WIELKIE	304
18. PRZYMORZE MAŁE	326
19. ŻABIANKA-WEJHERA-JELITKOWO-TYSIĄCLECIA	340
20. OLIWA	364
21. VII DWÓR	390
22. BRĘTOWO	402
23. MATARNIA	418
24. KOKOSZKI	434
25. OSOWA	454
26. PIECKI-MIGOWO	478
27. SUCHANINO	502
28. SIEDLCE	518
29. WZGÓRZE MICKIEWICZA	538
30. ŚRÓDMIEŚCIE	550
31. ORUNIA-ŚW. WOJCIECH-LIPCE	616
32. CHEŁM	648
33. UJEŚCISKO-ŁOSTOWICE	684
34. JASIEŃ	708
35. ORUNIA GÓRNA - GDAŃSK POŁUDNIE	737

JASIEŃ





Spis ulic w dzielnicy

- BAŻANTOWA
- BORSUCZA
- BRZOSKWINIOWA
- CYPRYSOVA
- CZERMIŃSKIEGO
- DAMROKI
- FLISYKOWSKIEGO
- GABRYSIK
- GARCZYŃSKA
- GOSKA
- GOSZYŃSKA
- GRONOSTAJOWA
- GUDERSKIEGO
od nr 49 do końca
- JABŁONIOWA
- JASIEŃSKA
- JASIŃSKIEGO
- JAWOROWA
- JEZIOROWA
- KARTUSKA
od nr 330
do nr 434 C
parzyste
i od nr 325
do nr 395
nieparzyste
- KRAŚNIĘTA
- KUSZNIKÓW
- LAWENDOWE
WZGÓRZE
- LESKIEGO
- LESZCZYNOWA
- LIMBOWA
- LUBOWIDZKA
- ŁOSIA
- ŁOWCÓW
- MARZEŃ
- MIŁOSNA
- MORELOWA
- OLIVKOWA
- ORZECHOWA
- OSTRZYCKA
- PAŁUBICKIEGO
- PELCZARA
- POŁCZYŃSKA
- POMYŚLNA
- POTĘGOWSKA
- PÓLNICY
- PRZYJAZNA
- PRZYTULNA
- PRZYWIDZKA
- REKOWSKA
- REMUSA
- RYCERZA
BLIZBORA
- RYSIA
- SERDECZNA
- STĘŻYCKA
- STOLEMA
od nr 20 do końca
- SYMPATYCZNA
- SZCZĘŚLIWA
- SZCZYTNIKÓW
- SZYNSZYLOWA
- ŚWISTAKA
- TANECZNA
- TURZYCOWA
- WĘGRZYNA
- WŁÓCZNIKÓW
- ZWIERZYŃECKA
- ŹRÓDLANA
- ŻYCZLIWA





Rys historyczny

(1284 Gnanowo, następnie m.in. 1615 Nenkaw/Nenkau, od 1954 Jasiień), osiedle mieszkaniowe i ogródki działkowe na skraju Pojezierza Kaszubskiego, na wysoczyźnie morenowej. Wieś w 1284 roku nadana przez Mściwoja II rycerzowi Piotrowi, synowi cześnika gdańskiego. Po 1308 wieś krzyżacka, w latach 1400-1438 liczyła około 480 ha, miała karczmę. Od roku 1648 należała do dóbr królewskich Kiełpino. Od lipca 1807 w granicach I Wolnego Miasta Gdańska. W roku 1869 zamieszkiwało go 270 osób. W 1871 istniał folwark oraz 23 zagrody, mieszkało 261 osób.

Od 1874 roku Nenkau wchodziło w obręb powiatu gdańskiego jako obszar dworski w okręgu urzędowym Kiełpino. W 1880 w obrębie Nenkau znajdowały się karczma, cegielnia, 20 zagród, mieszkało 270 osób. W roku 1891 grunty majątku, którego właścicielem był Edward Maquet, liczyły 440 ha, funkcjonowała cegielnia. Po I wojnie światowej obszar dworski należał do II Wolnego Miasta Gdańska, mieszkało tu 199 (1923) i 210 (1924) osób, istniał folwark z dworkiem i parkiem, funkcjonowały kuźnia, szkoła i rzeźnia.

Po II wojnie światowej zmieniono nazwę na Nenkowo, wieś zasiedlili napływowi Kaszubi i górale. W roku 1951 wieś gromadzka gminy Łostowice w powiecie gdańskim, w 1954 wieś gromadzka powiatu gdańskiego, włączona w granice administracyjne Gdańska 1 I 1973. Nadana w 1954 nazwa Jasiień nawiązuje do nazwiska byłego właściciela F.J. Jasińskiego. W latach 1991-1998 na wykupionych gruntach rolniczych rozpoczęto budowę osiedla mieszkaniowego Jasiień, następnie osiedla Kryształowe. Niektóre ulice noszą imiona wywodzące się z legend kaszubskich: rycerza Blizbora, Pólnicy, księżniczki Damroki, Kraśniąt, Stolema. Od 1996 wydawany jest miesięcznik osiedlowy „Dzwonek Jasiński”. Zespół dworsko-pałacowy przy ul. Zwierzynieckiej obecnie zajmuje powierzchnię około 2 ha. Zachowany



budynek dworu jest murowany z cegły, pochodzi z 1. połowy XIX wieku. Do Jasienia zalicza się dawne przysiółki Nynkowska Góra (Nenkauerberg) w okolicy ul. Żołędziowej oraz Nynkowska Cegielnia (Nenkauer Ziegelei) w pobliżu ul. Leszczynowej i Jeziornej. Na potrzeby powstającego od roku 1980 osiedla Karczemki (w dzielnicy Kokoszeki) przekazano obszar na zachodzie zwany Karczemki Nynkowskie. Od 11 I 2011 samodzielna jednostka pomocnicza w administracyjnym podziale Gdańska obejmuje, oprócz historycznego Jasienia, także Kiełpinek, Rębowo i Szadółki. Granicę między nowymi jednostkami Jasień i Ujeścisko-Łostowice wyznaczono na północ od granicy z Pieckami-Migowem, stąd biegnie na południe przez ul. Stolema, Kartuską, Jeziorową, Jabłoniową (skąd granica jednostki Jasień biegnie na południowy-wschód do Potoku Oruńskiego i wzdłuż Potoku Kozackiego do granic administracyjnych Gdańska).

Demografia



Informacje ogólne dotyczące Dzielnicy

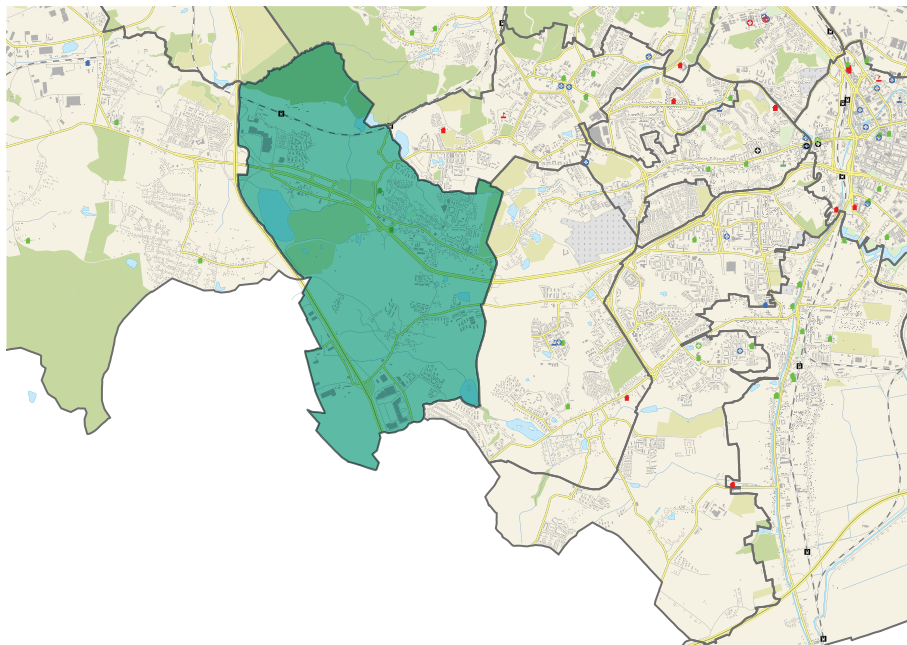
Powierzchnia: 11,48 km²

Liczba ludności: 14 968 osób

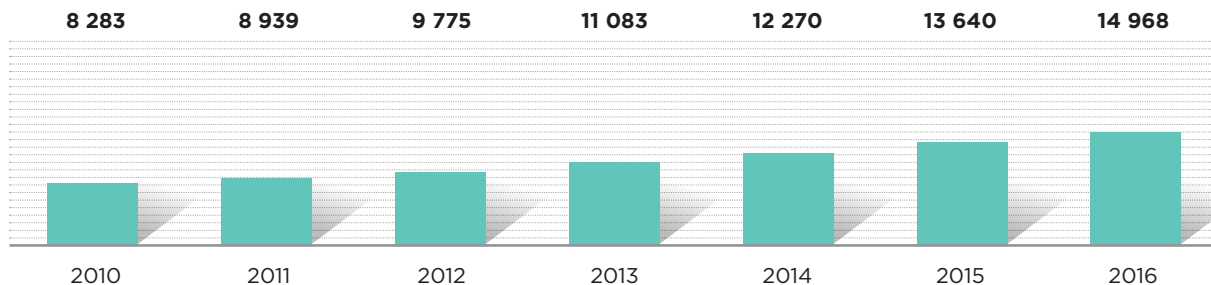
Dzielnica położona jest na wysoczyźnie morenowej, na skraju Pojezierza Kaszubskiego. z Jasieniem sąsiadują: od północy – dzielnice Matarnia, Brętowo i Piecki-Migowo, od wschodu – dzielnica Ujeścisko-Łostowice, od południa – gmina wiejska Kolbudy, natomiast od zachodu, poprzez Obwodnicę Trójmiasta – dzielnica Kokoszeki.

Demografia

Dzielnice Jasień zamieszkuje 14 968 osób. Na przestrzeni ostatnich lat stale wzrasta liczba mieszkańców tej dzielnicy. Dzielnica ta charakteryzuje się dodatnim saldem migracji, które w roku 2016 wynosiło +33,8 osób na 1000 mieszkańców dzielnicy oraz dodatnim przyrostem naturalnym, który w 2016 roku wyniósł +21,3.

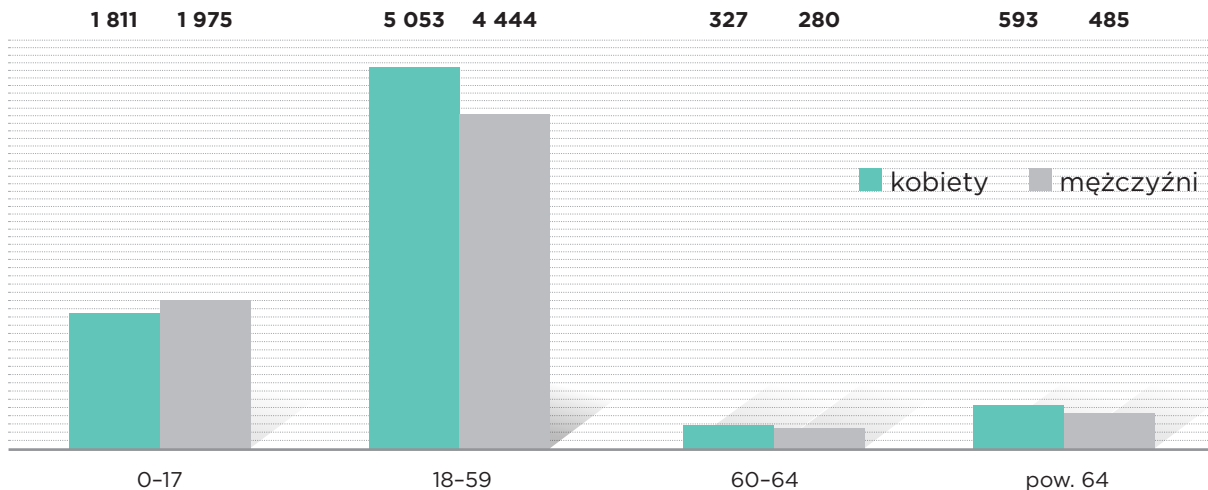


Liczba ludności Dzielnicy Jasień w latach 2010–2016



Większość mieszkańców dzielnicy, według stanu na 2016 rok stanowią kobiety – 52%, mężczyźni stanowią natomiast 48%. Osoby powyżej 60 roku życia stanowią 11,3% mieszkańców dzielnicy.

Liczba mieszkańców Dzielnicy Jasień w podziale na grupy wiekowe oraz płeć (2016 rok)



Problemy społeczne - wsparcie MOPR

W roku 2016 ze wsparcia MOPR w dzielnicy Jasień skorzystało 136 osób, co stanowiło 0,9% mieszkańców dzielnicy. Do najczęściej wskazywanych powodów udzielania pomocy przez MOPR mieszkańcom tej dzielnicy zaliczyć należy przede wszystkim: ubóstwo - 49,1%, niepełnosprawność - 39,8%, bezradność w sprawach opiekuńczo-wychowawczych - 28,7% oraz bezrobocie - 22,2%.

	%
ubóstwo	49,1
niepełnosprawność	39,8
długotrwała lub ciężka choroba	28,7
bezradność w sprawach opiekuńczo-wychowawczych	22,2

Stopa bezrobocia

Wg stanu na 31.12.2016 roku wyniosła w dzielnicy 2,4%.

Bezpieczeństwo

W 2016 roku na terenie dzielnicy odnotowano 208 przestępstw. Wskaźnik liczby przestępstw wyniósł 13,9 przestępstw na 1000 mieszkańców.

Mieszkalnictwo

W 2016 roku na terenie dzielnicy nie oddano do użytku 617 mieszkań.



Informacje urbanistyczne i kierunki rozwoju

Uwarunkowania urbanistyczne

Jednostka pomocnicza Jasień jest położona w zachodniej części dzielnicy urbanistycznej Południe i obejmuje swym zasięgiem przede wszystkim jednostkę urbanistyczną Jasień Szadółki (Jasień, Kiełpinek, Karczemki Nynkowskie, Szadółki, Rębowo). Na terenie dzielnicy dominuje zabudowa o charakterze mieszkaniowym.

Aleja Armii Krajowej dzieli dzielnicę na obszary charakteryzujące się różnym stopniem zaawansowania rozwoju strukturalnego. Obszar położony na północ od alei Armii Krajowej jest zdefiniowany przestrzennie i funkcjonalnie. Wykształciły się tu mieszkaniowe osiedla wielorodzinne i jednorodzinne. Popoligonowe tereny pomiędzy Jasieniem i Kiełpinkiem pozostają w większości niezagospodarowane, choć można tam zaobserwować początki procesów inwestycyjnych. W północnej części dzielnicy przebiega trasa Pomorskiej Kolei Metropolitalnej z przystankami PKM Kiełpinek i Jasień, które stały się silnym impulsem rozwojowym dla tego rejonu. Na północ od trasy PKM znajdują się m.in. tereny rekreacyjne ze zrealizowanym ostatnio zbiornikiem retencyjnym Jasień i lasy Trójmiejskiego Parku Krajobrazowego.

Część dzielnicy położona na południe od alei Armii Krajowej charakteryzuje się bardziej rozproszoną zabudową mieszkaniową, głównie wielorodzinną. Przeważają tam nieużytkowane tereny porolnicze. Ta część dzielnicy jest słabiej wyposażona w infrastrukturę drogową i społeczną. Niemniej można tu zaobserwować dynamiczne procesy inwestycyjne. Na wschód od jeziora Jasień usytuowane są ogrody działkowe. Znaczna część z nich przekształciła się w substandardowe obszary o charakterze quasi mieszkaniowym. Wzdłuż Zachodniej Obwodnicy Trójmiasta, przy węzłach komunikacyjnych Karczemki i Szadółki powstały obszary koncentracji usług, które pełnią również rolę ośrodków usługowych obsługujących mieszkańców dzielnicy. Poza tym sieć ośrodków usługowych jest jeszcze niewykształcona. Mieszkańcy mają do dyspozycji skupiska usług lokalizowanych przypadkowo i rozproszonych przestrzennie. Jedynie osiedle Jasień jest dobrze wyposażone w podstawowe usługi. Na południe od Zachodniej Obwodnicy Trójmiasta usytuowane jest składowisko odpadów komunalnych na Szadółkach, będące okresowym źródłem uciążliwości zapachowych dla mieszkańców południowej części dzielnicy. Zakład Utylizacyjny prowadzi prace modernizacyjne zmierzające do ograniczenia uciążliwości odorowych.

Poza ZUT miejsca pracy koncentrują się głównie w handlu, usługach, choć dzielnica Jasień może się pochwalić pierwszym, dużym obiektem biurowym na Południu - Cube Office Park. Atutem dzielnicy są jej walory krajobrazowo-przyrodnicze. Dzielnicę przecina dolina potoku Jasień łącząca jezioro Jasień ze zbiornikiem retencyjnym Jasień. Dolina odgrywa rolę naturalnego korytarza ekologicznego.

Kierunki rozwoju

W dzielnicy Jasień przewiduje się dalszy rozwój dominującej funkcji mieszkaniowej. Przystanki PKM Jasień i Kietpinek stanowią przesłankę do intensyfikacji terenów położonych w ich sąsiedztwie. Na terenach po dawnym poligonie powstaną osiedla mieszkaniowe z przestrzeniami publicznymi i usługami. Znaczne połacie najcenniejszych przyrodniczo obszarów (tereny wzdłuż potoku Jasień i skupiska roślinności o dużych wartościach) pozostaną przy tym niezabudowane.

Na północ od trasy PKM planowane jest powstanie strefy buforowej lasów Trójmiejskiego Parku Krajobrazowego. Na około 40 ha planuje się tereny rekreacyjno-parkowe z usługami dla ich użytkowników.

Po południowej stronie alei Armii Krajowej istniejąca gniazdowa struktura osiedli mieszkaniowych będzie uzupełniana przez nowe inwestycje, łączące dotychczas odosobnione osiedla. Postępuje tam dynamiczny rozwój zabudowy mieszkaniowej. Przewiduje się zabudowę o zróżnicowanych formach i standardach zamieszkiwania – od jednorodzinnej poprzez małe domy mieszkalne po zabudowę wielorodzinną. Część ogrodów działkowych przekształci się w tereny mieszkaniowe. Funkcja ogrodów zostanie zachowana na południe od ulicy Źródlanej.

Istotne jest systematyczne uzupełnianie rozwijającej się struktury mieszkaniowej dzielnicy przez podstawowe usługi, wzbogacanie nowych i istniejących osiedli w przestrzenie publiczne, a także urządzenie terenów zielonych i rekreacyjnych dla mieszkańców. Docelowo dzielnica będzie dobrze obsłużona infrastrukturą społeczną. Przewidziano rezerwy pod szkoły i przedszkola. Miasto systematycznie wychodzi naprzeciw rosnącemu zapotrzebowaniu mieszkańców na tego typu obiekty. We wschodniej części dzielnicy, przy tzw. ulicy Nowej Bulońskiej Południowej powstanie szkoła i przedszkole. Na osiedlu Jasień przy ulicy Damroki powstało przedszkole. Mieszkańcy dzielnicy będą też mieli dogodny dostęp do wielofunkcyjnego Centrum Dzielnicy Południe, planowanego tuż przy wschodniej granicy jednostki.

Preferowanym kierunkiem rozwoju dzielnicy będzie również zwiększenie liczby miejsc pracy. Planowany jest m.in. rozwój funkcji przemysłowej i usługowej wzdłuż Zachodniej Obwodnicy Trójmiasta oraz alei Armii Krajowej.

Dynamiczny rozwój dzielnicy wymaga też uzupełnienia sieci transportowej. Ten proces już się rozpoczął. Powstają projekty budowy ulicy tzw. Nowej Jabłoniowej oraz innych ulic poza dzielnicą, istotnych

z punktu widzenia jej obsługi (Nowej Warszawskiej i Nowej Świętokrzyskiej). Rozpoczyna się realizacja Nowej Bulońskiej Północnej z trasą tramwajową, która połączy Jasień z Wrzeszczem

Środowisko:

- **obszary i obiekty objęte ochroną** / fragment rezerwatu przyrody Dolina Strzyży wraz z jego otuliną, fragment Trójmiejskiego Parku Krajobrazowego i jego otuliny, fragment zespołu przyrodniczo-krajobrazowego Dolina Potoków Strzyża i Jasień
- **tereny wskazane do ochrony** / 6 terenów w całości i fragment jednego proponowane do ochrony w formie użytków ekologicznych

Powierzchnia pokrycia miejscowymi planami zagospodarowania przestrzennego [%]

79

Inżynieria

Zapewniony dostęp do sieci inżynierskich, z wyjątkiem części zachodniej gdzie brakuje sieci ciepłowniczej. Przez teren będą górnymi odcinkami cieków: Potoku Oruńskiego z istniejącym zbiornikiem Świętokrzyska 1 i projektowanym zbiornikiem „O” oraz Potoku Siedlickiego z projektowanym zbiornikiem Źródło. Ponadto w obrębie jednostki znajdują się fragmenty cieków: potoku Jasień wraz z częścią zbiornika Jasień i dopływem Jasień III, rowu S1 wraz ze zbiornikiem Jabłonia, rowu S2, Potoku Kozackiego. W obrębie jednostki zlokalizowane są jezioro Jasień i Staw Wróbla – także pełniące funkcje zbiorników retencyjnych.



Inwestycje

2012

Szkoła Podstawowa nr 85, ul. Stolema

W ramach programów „Modernizacja w obiektach oświatowych” i „Radosna Szkoła” Dyrekcja Rozbudowy Miasta Gdańska zrealizowała przebudowę kompleksu boisk w Szkole Podstawowej nr 85 przy ul. Stolema 59 o łącznej powierzchni 3661 m². Inwestycja obejmowała także wykonanie nawierzchni bezpiecznej istniejącego placu zabaw (zad. I) oraz wybudowanie nowoczesnego szkolnego placu zabaw dla dzieci o pow. 518 m² (zad. II).

Zadanie 1. Przebudowa kompleksu boisk oraz wykonanie nawierzchni bezpiecznej istniejącego placu zabaw w ramach programu Modernizacja w obiektach oświatowych.

Przebudowa kompleksu boisk obejmowała:

- przebudowę boiska o nawierzchni ziemnej na boisko do piłki nożnej z nawierzchnią ze sztucznej trawy.
- przebudowę boiska asfaltowego na boisko z nawierzchnią poliuretanową do gry w koszykówkę, tenisa ziemnego i piłkę ręczną.
- przebudowę boiska o nawierzchni z mączki ceglanej na boisko z nawierzchnią poliuretanową do gry w siatkówkę.
- przebudowę bieżni żużlowej na bieżnię o nawierzchni poliuretanowej - bieżnia prosta.
- przebudowę ziemnej skoczni w dal na skocznię o nawierzchni poliuretanowej.

Zakres modernizacji obejmował urządzenie i uzbrojenie terenu, odwodnienie, remont istniejącej kanalizacji deszczowej, wykonanie chodników, trybun, uzupełnienie ogrodzenia, a ponadto wyposażenie boisk. Zgodnie z umową wykonane zostało także pokrycie istniejącego już placu zabaw (o powierzchni 318 m²) bezpieczną nawierzchnią oraz jego ogrodzenie.



Termin zakończenia robót 30.10.2012r.

- boisko - 1 315 854,00 zł

- plac zabaw - 153 996,00 zł

Łącznie - 1 469 850,00 zł



Plac zabaw

Szkoła Podstawowa nr 85, ul. Stolema

Zakończenie - 31.08.2012 r.-153 996,00 zł

2014

Regulacja potoku Jasień i budowa zbiornika retencyjnego Jasień.

Nowo wybudowany zbiornik retencyjny „Jasień” o powierzchni 3,75 ha i pojemności $V = 48\,487,00\text{ m}^3$, zlokalizowany jest na terenie byłego poligonu pomiędzy nasypem kolejowym PKM, a Trójmiejskim Parkiem Krajobrazowym. Znajduje się on w pokrytym zielenią drzewiasto - krzewiastą zagłębieniu terenu. Całkowita powierzchnia obszaru przeznaczonego pod zbiornik i obiekty towarzyszące wynosi ponad 5ha. Zakres realizacji zadania obejmował budowę zbiornika retencyjnego wraz z budowlami wlotowymi, budowlą piętrząco-upustową i przelewem powierzchniowym, zaporą boczną i czołową oraz z drogą eksploatacyjną wokół zbiornika i wzdłuż potoku. U podnóża zapory wykonano rów opaskowy zbierający wodę z terenu przyległego do zbiornika i odprowadzający dalej do potoku. W ramach realizacji projektu wyregulowany został także odcinek 318,9 m Potoku Jasień.

Odbiór inwestycji: 15.05.2014 r.**Koszt realizacji robót: 4 623 502 zł**

2015

DOM DZIAŁKOWCA, ul. Jasiońskiego 10G, Rodzinne Ogrody Działowe im. Antoniego



2016

Przedszkole przy ul. Damroki

Nowy obiekt z dwoma przedszkolami składa się z 10 modułów (każde przedszkole po pięć modułów) przeznaczonych na sale dydaktyczne dla 250 dzieci oraz dodatkowo z 2 modułów mieszczących salę wielofunkcyjną do wykorzystania rotacyjnie przez wszystkie grupy bądź do organizacji zajęć sportowych i uroczystości. Do dyspozycji dzieci, w każdym oddziale znajduje się sala zajęć, szatnia oraz przylegający bezpośrednio do sali oddziału sanitariat. Oprócz oddziałów dla dzieci w budynku znajdują się także pomieszczenia administracyjno-socjalne, technologiczne (węzeł żywienia) i techniczne.

Ponadto obiekt został zaprojektowany bez barier architektonicznych mimo że, przedszkola nie są przewidziane jako placówki integracyjne, jednak obiekt spełnia kryteria dostępu dla osób niepełnosprawnych. Realizacja objęła także geodezyjne wydzielenie działki, zagospodarowanie terenu w plac zabaw, budowę miejsc postojowych, zieleni oraz infrastrukturę towarzyszącą. Inwestycja w całości sfinansowana została z budżetu Miasta Gdańska.

Wykonawca: Spółka Ekoinbud
Termin realizacji: 11.2016 r.-06 2017 r.

Przedszkole modułowe przy ulicy Damroki.



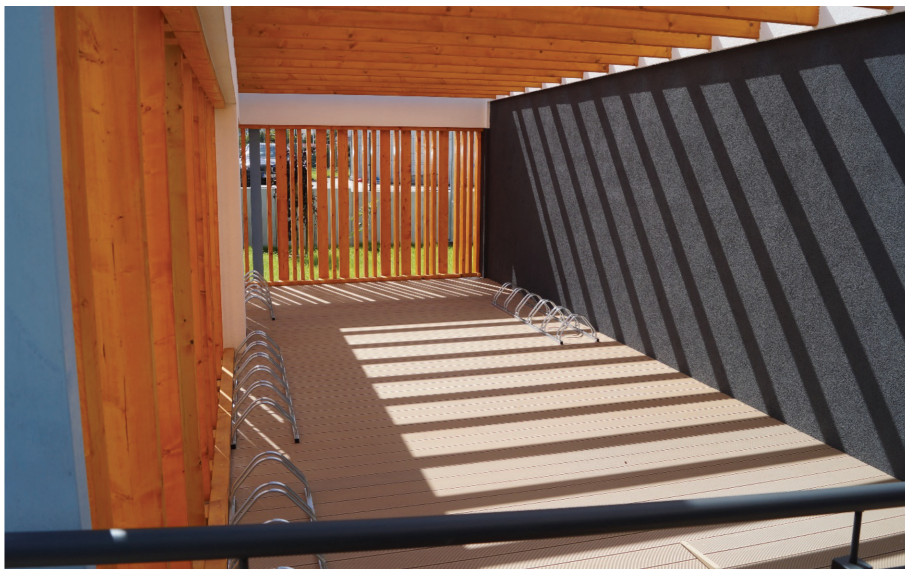
Przedszkole modułowe przy ulicy Damroki.



Przedszkole modułowe przy ulicy Damroki.



Przedszkole modułowe przy ulicy Damroki.



2017

Przebudowa ul. Źródlanej

Remont ul. Źródlanej w Gdańsku polegał na wykonaniu nowych warstw asfaltowych poprzez sfrezowanie istniejącej nawierzchni, a ponadto wykonanie:- regulacji wysokościowej studni rewizyjnych oraz wpustów deszczowych; oznakowania poziomego i pionowego; poboczy

Czas realizacji: IV kwartał 2017 r.

Wykonawca: EUROVIA POLSKA S.A.

Koszt realizacji: ok. 427 tys. zł





Inwestycje z Budżetu Obywatelskiego

2016

Zielony Staw – zagospodarowanie terenu wokół zbiornika wodnego między os. Zielonym i Leszczynowym

Projekt obejmuje zagospodarowanie terenu przy zbiorniku wodnym w pobliżu ulic Potęgowska i Leszczynowa: ławki, altana grillowa, miejsce na ognisko, wyrównanie terenu np. na cele piknikowe, siłownia „pod chmurką”.

Miejsce służyć ma jako teren rekreacyjny dla pobliskich dużych osiedli (m. in. Zielone, Zielone 2, Dolina Potęgowska, Leszczynowe, Jabłoniowa).

Koszt realizacji – 490 000 zł



Plac zabaw w parku dworskim im. ks. Bronisława Kabata przy ul. Zwierzynieckiej

Podniesienie estetyki i funkcjonalności istniejącego placu zabaw w parku dworskim im. ks. Bronisława Kabata przy ul. Zwierzynieckiej w Gdańsku-Jasieniu. Dostawienie nowych urządzeń zabawowych, wydzielenie terenu placu zabaw poprzez niskie ogrodzenie (zabezpieczenie przed psami).

Koszt realizacji – 130 000 zł



Uporządkowanie terenu stawu dworskiego przy ul. Zwierzynieckiej

Przywrócenie stawowi dworskiemu jego dawnego wyglądu. Wycięcie krzewów i usunięcie roślinności porastającej staw, usunięcie śmieci, uporządkowanie terenu wokoło. Niegdyś było to staw obrośnięte drzewami – teraz zarósł i kusi do wrzucania tam śmieci roślinnych, które gniją.

Koszt realizacji – 5 000 zł

KOMPLEKSOWY PROGRAM OPIEKI NAD KOTAMI MIEJSKIMI w dzielnicy Jasień

Projekt zakłada kompleksową opiekę nad kotami miejskimi w danej dzielnicy, od rozpoznania liczebności i lokalizacji kocich stad (będących pod opieką zarejestrowanych i nie zarejestrowanych opiekunów), regularnego ich monitorowania, poprzez leczenie chorych osobników, sterylizacje i kastracje.

Koszt realizacji - 48 000 zł

Gdańskie wystawy plenerowe na osiedlach (JASIEŃ)

Wystawy plenerowe, organizowane lub współorganizowane przez gdańskie instytucje kultury i nauki po zakończeniu okresu wystawiania w Śródmieściu, mogłyby trafiać (krótkoterminowo) do dzielnic, na osiedla, aby wzbogacić je o wydarzenia związane z kulturą, nauką, dotrzeć do szerszego grona odbiorców. Park znajdujący się w centrum osiedla mieszkaniowego „Jasień” jest odpowiednim na to miejscem.

Wystawa prezentowa na w 2016 to „FOTOFETA”, która prezentowała fotografie dokumentujące minioną tj. 19. edycję Międzynarodowego Festiwalu Teatrów Plenerowych i Ulicznych FETA. Organizatorem wystawy jest Gdański Archipelag Kultury.

Koszt realizacji - 6 000 zł

2017

JASIEŃSKI PARK - odwodnienie

Odwodnienie terenu parku poprzez budowę rurociągu zrzutowego wzdłuż ul. Jasieńskiej z wylotem do kanalizacji deszczowej w ul. Zwierzynieckiej.

Koszt realizacji - 236 000 zł



Zielona przyszłość – pas zieleni łączący ul. Leszczynową ze zbiornikiem retencyjnym Jabłoniowa

Projekt dotyczy modernizacji istniejącej ścieżki łączącej ul. Leszczynową ze zbiornikiem retencyjnym Jabłoniowa. Modernizacja obejmuje takie elementy jak: poprawa jakości istniejącej ścieżki, nasadzenia nowej roślinności, koszenie i zabiegi pielęgnacyjne mające na celu wykorzystanie istniejącej roślinności nadającej się do zagospodarowania, montaż ławek z dystrybutorami worków na psie nieczystości, dodatkowe elementy zwiększające walory estetyczne. Poza powyższym zagospodarowany teren będzie możliwy do wykorzystania np. na cele piknikowe.

Koszt realizacji – 30 000 zł

Kino pod chmurką dla małego i dużego

Cykl seansów filmowych na wolnym powietrzu.

Koszt realizacji – 28 000 zł

Przejścia dostępne dla wszystkich - Jasień, ul. Damroki

Przebudowa przejścia dla pieszych przez / przy ul. Damroki (skrzyżowanie z ul. Kartuską) z przystosowaniem dla osób z niepełnosprawnościami, z wykorzystaniem pasów ostrzegawczych i kierunkowych. Przebudowa zakłada: - obniżenie krawężników po obu stronach przejścia równo z poziomem jezdni - zbudowanie strefy zatrzymania (tzw. pole uwagi) po obu stronach przejścia z wykorzystaniem płyt chodnikowych z wypustkami wraz z oznakowaniem kontrastowym i prowadzeniem ścieżek orientacji.

Koszt realizacji – 6 500 zł

2018**Oświetlenie parkowe przy zbiorniku retencyjnym Jasień na odcinku 440 m.**

Zbiornik Jasień jest dla nas mieszkańców ulubionym miejscem spacerów, rekreacji. Aby poprawić jego atrakcyjność (nawet po zmroku) i bezpieczeństwo szczególnie w okresie szarówek zimowych, należałoby ustawić kilkanaście lamp parkowych wzdłuż trasy spacerowej, idąc lewą stroną od przystanku PKM Jasień aż do wybudowanego w tym roku placu zabaw dla dzieci i fitnessu dla dorosłych

Planowany koszt realizacji – 170 000 zł

Chodnik Jasińska - bezpieczna droga do szkoły i PKM'ki z wprowadzeniem ruchu jednokierunkowego na ulicy.

Wnioskujemy o wybudowanie chodnika przy ulicy Jasińskiej między ulicami Łowców i Zwierzyniecką. Jest to odcinek drogi ze znaczącym ruchem samochodowym i pieszym. Brak chodnika w drodze prowadzącej z jednej strony do szkoły, a z drugiej do PKM'ki może stać się przyczyną nieszczęśliwych wypadków. Proponowany odcinek chodnika byłby przedłużeniem powstałego w ostatnim czasie chodnika przy ulicy Jasińskiej między ulicami Zwierzyniecką i Rysią. Budowa chodnika jest możliwa, jednak z ograniczeniem szerokości jezdni co skutkować będzie koniecznością wprowadzenia na tym odcinku ulicy ruchu jedno-

kierunkowego (na odcinku realizowanego chodnika).

Planowany koszt realizacji – 70 000 zł

Jaśniej w parku im. ks. Bronisława Kabata

Montaż pięciu lamp oświetleniowych (np. LED) w pięciu punktach na terenie parku im. ks. Bronisława Kabata - ul. Zwierzyniecka/Jasieńska. Instalacja lamp zdecydowanie poprawi bezpieczeństwo po zmroku w tym rejonie Jasienia. Ciemności w parku utrudniają kontrolowanie terenu, pod względem bezpieczeństwa i porządku, patrolom Policji i Straży Miejskiej.

Planowany koszt realizacji – 63 000 zł

Aktywny spacer z wózkami przy zbiorniku retencyjnym Jabłoniowa

Organizacja aktywnych spacerów na terenie dzielnicy Jasień – jednorazowo dla 10-15 rodziców i dzieci do 3 roku życia. Zajęciomają na celu budowanie pozytywnych wzorców zdrowego i aktywnego stylu życia, ponad to wspierają aktywizację i integrację rodziców we wczesnym okresie rodzicielstwa. Zajęcia te polegają na ćwiczeniach fizycznych, które rodzic pod okiem instruktora wykonuje podczas spaceru, wykorzystując wózek, a także inne dostępne podczas spaceru przyrządy. Takie zajęcia ruchowe dają możliwość (przede wszystkim matce) wyjścia z domu i zaburzenia rutyny, w której nie zawsze czuje się ona komfortowo. Możliwość regularnego uczestniczenia w zajęciach oraz znalezienie się w gronie o podobnych problemach, pozwala na niwelację stresu towarzyszącemu opiece i wychowaniu małego dziecka. Ponad to zajęcia ruchowe przyczyniają się do poprawy formy oraz sylwetki, a tym samym do wzrostu pewności siebie oraz samozadowolenia. Taki stan ma pozytywny wpływ na dziecko oraz całą rodzinę.

Planowany koszt realizacji – 5 220 zł

Kulturalny Jasień.

Przygotowanie i realizacja przedsięwzięć przyczyniających się do wzbogacenia oferty kulturalnej dla dorosłych mieszkańców dzielnicy na

terenie osiedli Szadołki-Jasień-Kiełpinek. Sypialniany charakter dzielnicy, choć od czasu do czasu, powinien zostać „pobudzony” wydarzeniami o charakterze kultury i sztuki. Zeszłoroczne, nieoczekiwane dla nas, plenerowe przedstawienie Teatru Snów, zostało przez mieszkańców bardzo wysoko ocenione.

Planowany koszt realizacji – 10 000 zł

Poprawa skrzyżowania typu „T” ul. Damroki z ul. Damroki-Goska (wjazd za kotłownią) na osiedlu Jasień

Usunięcie niebezpiecznych słupków (10 szt.) i przebudowa wjazdu z Damroki-Goska (w prawo) na Damroki z zachowaniem miejsc max liczby postojowych wzdłuż ul. Damroki przy posesjach 25-31. Ze względu na rozbudowę osiedla Gardenia, to równorzędne skrzyżowanie typu „T” jest coraz bardziej użytkowane. Słupki zamontowane (bez głębszego uzasadnienia) dokładnie na krawędzi pasa postojowego i jezdni, niebezpiecznie „zwiężają” kierowcom w tym miejscu pole manewru na ul. Damroki i utrudniają wjazd z Goska. Ponadto zabierają część pasa postojowego. Proponuję przebudować wjazd w prawo z Damroki-Goska na wzór wjazdu na lewo.

Planowany koszt realizacji – 20 000 zł

Rodzina gra terenowa Jasień

Ideą projektu jest integracja społeczna i pokoleniowe oraz aktywizacja mieszkańców w zakresie niedzielnego wypoczynku na terenach zielonych wokół dzielnicy poprzez organizację imprezy na orientację o charakterze rekreacyjno-sportowym. Celem projektu jest przekonanie mieszkańców do spędzania wolnego czasu z dala od telewizora czy komputera oraz promowanie postaw pro-ekologicznych i pro-rodziny - spędzania czasu ze swoimi bliskimi. Uczestnicy poznają też zasady posługiwania się mapą, czytania znaków topograficznych i orientacji w terenie, co przyda się w życiu codziennym. Elementami zachęcającymi do aktywnego spędzenia wolnego czasu będą: rodzinna formuła imprezy; charakter spaceru z dodatkową atrakcją w postaci szukania umieszczonych w terenie punktów kontrolnych oraz drobny element



rywalizacji pomiędzy uczestnikami.

Planowany koszt realizacji – 4 995 zł

Aktywny spacer z wózkami przy zbiorniku retencyjnym Jasień

Organizacja aktywnych spacerów na terenie dzielnicy Jasień -jednorazowo dla 10-15 rodziców i dzieci do 3 roku życia. Zajęcia mają na celu budowanie pozytywnych wzorców zdrowego i aktywnego stylu życia, ponad to wspierają aktywizację i integrację rodziców we wczesnym okresie rodzicielstwa. Zajęcia te polegają na ćwiczeniach fizycznych, które rodzic pod okiem instruktora wykonuje podczas spaceru, wykorzystując wózek, a także inne dostępne podczas spaceru przyrządy. Takie zajęcia ruchowe dają możliwość (przede wszystkim matce) wyjścia z domu i zaburzenia rutyny, w której nie zawsze czuje się ona komfortowo. Możliwość regularnego uczestniczenia w zajęciach oraz znalezienie się w gronie o podobnych problemach, pozwala na niwelację stresu towarzyszącemu opiece i wychowaniu małego dziecka. Ponad to zajęcia ruchowe przyczyniają się do poprawy formy oraz sylwetki, a tym samym do wzrostu pewności siebie oraz samozadowolenia. Taki stan ma pozytywny wpływ na dziecko oraz całą rodzinę.

Planowany koszt realizacji – 5 220 zł

Nordic Walking z bobasem i seniorem w okolicy zbiornika retencyjnego Jasiński

Organizacja zajęć Nordic Walking z bobasem i seniorem w dzielnicy Jasień -jednorazowo dla 10-15 osób rodziców dzieci do 3 roku życia oraz osób po 60tym roku życia (seniorów). Zajęcia mają na celu budowanie pozytywnych wzorców zdrowego i aktywnego stylu życia, ponad to wspierają aktywizację i integrację rodziców we wczesnym okresie rodzicielstwa, a także integrację międzypokoleniową. Zajęcia przeprowadzane na świeżym powietrzu z wykorzystaniem nosideł lub chust, w które zamotane jest dziecko. Takie zajęcia ruchowe dają możliwość budowania oraz pogłębiania relacji z jednej strony rodziców z dziećmi, ale także dziadków z dziećmi i wnukami. Możliwość regularnego uczestniczenia w zajęciach oraz znalezienie się w gronie przyjaznych

ludzi, dzielących wspólne pasje pozwala na niwelację stresu towarzyszącemu opiece i wychowaniu małego dziecka. Dodatkowo jest to świetny sposób na dzielenie się doświadczeniami z zakresu opieki nad dzieckiem między młodszym i starszym pokoleniem.

Planowany koszt realizacji – 4 875 zł



Placówki oświatowe

Przedszkole nr 82,
80-177 Gdańsk, ul. Damroki 137

Przedszkole nr 68,
80-175 Gdańsk, ul. Lawendowe Wzgórze 1

Szkoła Podstawowa nr 85 im. Zrzeszenia Kaszubsko-Pomorskiego,
80-177 Gdańsk, ul. Stolema 59



Siedziba rady

Rada Dzielnicy Jasień, ul. Leszczynowa 5

Demokracja lokalna



Wybory: 8 maja 2011 roku

Liczba uprawnionych do głosowania: 6.199

Frekwencja: 9,53%

Liczba kandydatów: 17

Liczba radnych: 15

Wybory: 22 marca 2015 roku

Liczba uprawnionych do głosowania: 9.178

Frekwencja: 7,34%

Liczba kandydatów: 19

Liczba radnych: 15

Radni dzielnicy

Zbigniew Browarczyk, Anna Drapella, Krzysztof Drzymała, Piotr Kruk, Marek Kryniewski, Magdalena Nowicka, Lech Pupek, Dorota Radlińska, Teresa Rakoczy, Lidia Rybandt, Janusz Smoleń, Anna Szumichora, Tomasz Torcz, Ewa Tumas, Iwona Wilkowska

Okręg wyborczy/radni miejscy

Okręg wyborczy nr 3: Borawski Piotr, Dzik Piotr, Gierszewski Piotr, Gołędzinowska Anna, Jankowiak Beata, Malak Przemysław



Informacje dotyczące struktury własności gruntów oraz pokrycia miasta w poszczególnych dzielnicach Gdańska dostępne są w Miejskim Systemie Informacji Przestrzennej (SIP) pod adresem <http://mapa.gdansk.gda.pl/>



Informacje dotyczące funkcjonowania gdańskich Organizacji Pozarządowych, w tym baza organizacji w poszczególnych dzielnicach Gdańska dostępne są pod adresem <http://www.gdansk.pl/puls-miasta#organizacje>



Egzemplarz bezpłatny

Opracowanie, kontakt:

Pełnomocnik Prezydenta Miasta Gdańska do spraw Rad Dzielnic Aleksandra Stefańska
Wydział Rozwoju Społecznego Urząd Miejski w Gdańsku.

Opracowanie części inwestycyjnej Dyrekcja Rozbudowy Miasta Gdańska,
inwestycje z Budżetu Obywatelskiego Biuro Prezydenta ds. Komunikacji i Marki Miasta

Urząd Miejski w Gdańsku
Wydział Rozwoju Społecznego
ul. Kartuska 5
80-103 Gdańsk

tel.: +48 58 323 67 27

fax: +48 58 323 67 57

e-mail: wrs@gdansk.gda.pl



GDAŃSK

www.gdansk.pl/edukacja
www.facebook.com/zGdanska

