



jestem z
GDAŃSKA



**Gdańskie
dzielnice**

tu mieszkam tu działam

KOKOSZKI



Szanowni Państwo,

Gdańsk jako adresat Europejskiej Karty Samorządu Terytorialnego jest rzecznikiem zasad demokratycznych, że to społeczności lokalne stanowią jedną z zasadniczych podstaw ustroju demokratycznego a także, że niezbywalnym prawem obywateli jest możliwość uczestnictwa w kierowaniu sprawami publicznymi. W Konstytucji Rzeczypospolitej Polskiej z dnia 2 kwietnia 1997 roku idea ta wybrzmiała poprzez ustanowienie zasady subsidiarności, którą w skrócie można ująć w słowach „tyle wolności, ile można, tyle uspołecznienia, ile jest potrzebne oraz tyle społeczeństwa, ile można, tyle państwa ile jest konieczne”.

Administracyjnie, w Gdańsku zostało powołanych 35 jednostek pomocniczych – dzielnic. W każdej z nich, wolą mieszkańców, zostały powołane do życia Rady Dzielnic, w których na co dzień pracuje na rzecz Naszego Miasta blisko 570 Radnych. To do Radnych w poszczególnych dzielnicach należy zapewnienie mieszkańcom udziału w sprawach związanych z funkcjonowaniem i rozwojem dzielnicy, umożliwienie uczestnictwa społeczności lokalnych w rozstrzyganiu spraw związanych z interesem ogólnomiejskim, a mających wpływ na warunki życia w miejscu zamieszkania, organizowanie aktywności i integracji mieszkańców, a także co kluczowe podejmowanie, współorganizowanie i wspieranie inicjatyw mieszkańców dzielnicy zmierzających do poprawy warunków ich życia.

Niniejsza publikacja ma za zadanie przybliżyć Państwu charakterystykę poszczególnych dzielnic Gdańska poprzez ich położenie, uwarunkowania demograficzne, założenia urbanistyczno-architektoniczne, dodatkowo obrazuje rozwój każdej z dzielnic na przestrzeni ostatniej dekady pod kątem inwestycji oraz zrealizowanych zadań z Budżetu Obywatelskiego. Publikacja jest także przewodnikiem po dzielnicy, który zawiera spis ulic, placówek oświatowych i kulturalnych, ponadto siedzib Rad Dzielnic oraz domów/klubów sąsiedzkich. Dodatkowy rozdział został poświęcony historii demokracji lokalnej w dzielnicy, w którym została prześwietlona frekwencja, a także ilość osób pragnących skorzystać z przyznanego im biernego oraz czynnego prawa wyborczego, poczynawszy od pierwszych wyborów w dzielnicy poprzez kolejne lata i kadencje.

Wyrażam nadzieję, że publikacja przybliży Państwu charakter i różnorodność gdańskich dzielnic, ale także zainspiruje do działania na rzecz ich rozwoju.

Prezydent Miasta Gdańska

ŹRÓDŁA:

Internetowa Encyklopedia Gdańska GEDANOPEDIA

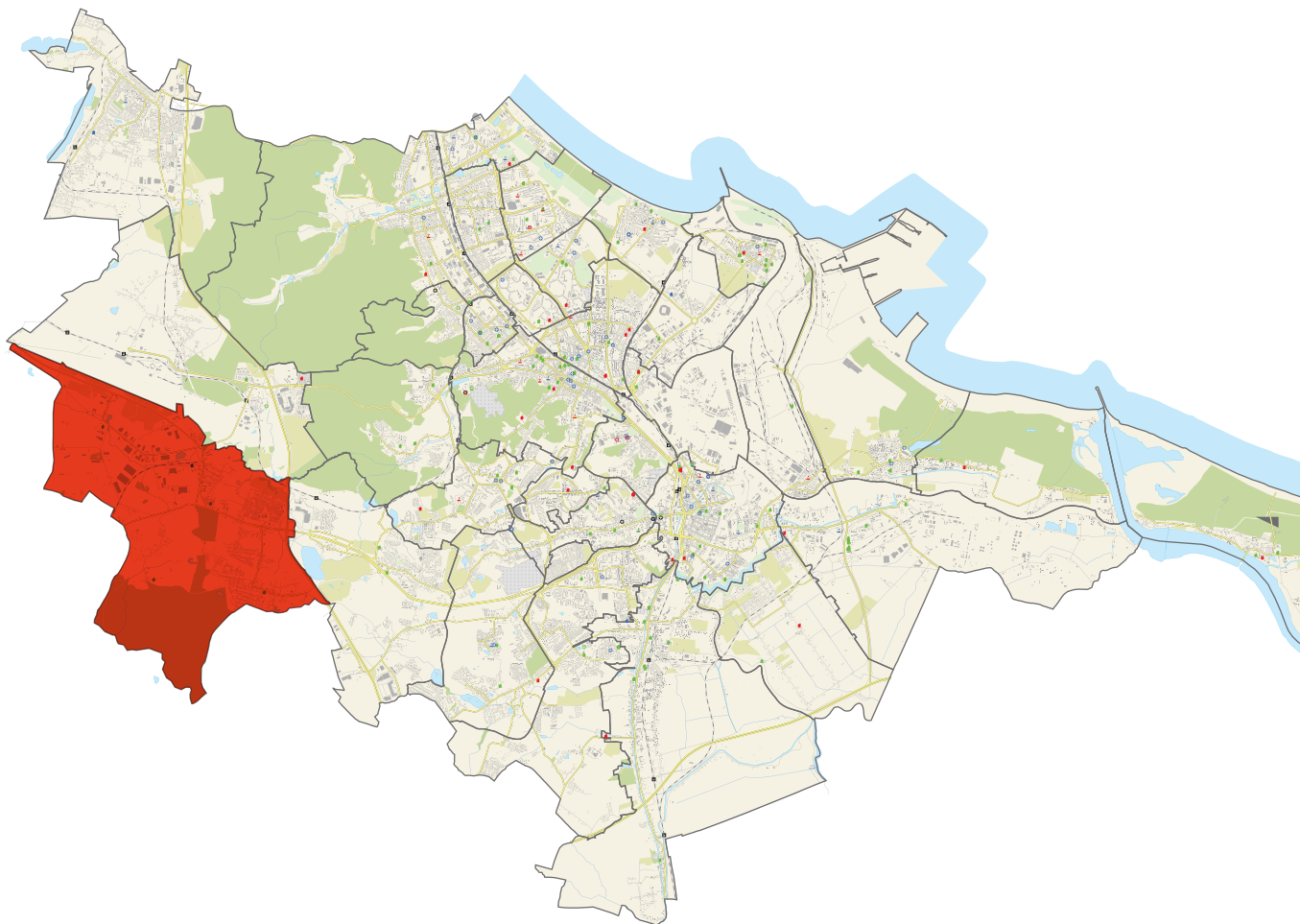
Materiały własne Urzędu Miejskiego w Gdańsku oraz jednostek organizacyjnych miasta
(Biura Rozwoju Gdańska, Miejskiego Ośrodka Pomocy Rodzinie, Dyrekcji Rozbudowy Miasta Gdańska)

Zgodnie z Uchwałą Rady Miasta Gdańska Nr LVI/1670/18 z dnia 30 sierpnia 2018 r. w sprawie podziału Dzielnicy Chełm na Dzielnicę Chełm i Dzielnicę Orunia Górna-Gdańsk Południe, od rozpoczęcia nowej kadencji 2018-2023 w Gdańsku będzie funkcjonowała 35 jednostka pomocnicza – Dzielnica Orunia Górna-Gdańsk Południe.

Spis treści

1. PRZERÓBKA	6
2. STOGI	20
3. KRAKOWIEC-GÓRKI ZACHODNIE	48
4. WYSPA SOBIESZEWSKA	64
5. RUDNIKI	82
6. OLSZYŃKA	92
7. NOWY PORT	108
8. LETNICA	128
9. MŁYNISKA	144
10. ANIOŁKI	160
11. WRZESZCZ GÓRNY	176
12. WRZESZCZ DOLNY	212
13. STRZYŻA	238
14. ZASPA-MŁYNIEC	254
15. ZASPA-ROZSTAJE	274
16. BRZEŻNO	288
17. PRZYMORZE WIELKIE	304
18. PRZYMORZE MAŁE	326
19. ŻABIANKA-WEJHERA-JELITKOWO-TYSIĄCLECIA	340
20. OLIWA	364
21. VII DWÓR	390
22. BRĘTOWO	402
23. MATARNIA	418
24. KOKOSZKI	434
25. OSOWA	454
26. PIECKI-MIGOWO	478
27. SUCHANINO	502
28. SIEDLCE	518
29. WZGÓRZE MICKIEWICZA	538
30. ŚRÓDMIEŚCIE	550
31. ORUNIA-ŚW. WOJCIECH-LIPCE	616
32. CHEŁM	648
33. UJEŚCISKO-ŁOSTOWICE	684
34. JASIEŃ	708
35. ORUNIA GÓRNA - GDAŃSK POŁUDNIE	737

KOKOSZKI





Spis ulic w dzielnicy

- AZALIOWA
- BANIŃSKA
- BARKOCZYŃSKA
- BETONIARZY
- BĘDOMIŃSKA
- BIESZKOWICKA
- BIOLOGICZNA
- BORÓWKOWA
- BORSKA
- BOTANICZNA
- BRODNICKA
- BUDOWLANYCH
/od nr 1 do nr 31
nieparzyste i od nr 2
do nr 42 parzyste /
- BYSEWSKA
- CEMENTOWA
- CHABROWA
- CHARZYKOWSKA
- CHOCZEWSKA
- CZAPLEWSKA
- CZEREMCHOWA
- CZERWCOWA
- DOJAZDOWA
- EGIERTOWSKA
- FABRYCZNA
- FUNDAMENTOWA
- GEODETÓW
- GOPLAŃSKA
- GOSTYŃSKA
- GOŁUŃSKA
- GRZYBOWA
- INSTALATORÓW
- INŻYNIERSKA
- IRYSOWA
- JAŚMINOWY STOK
- KALINOWA
- KARLIKOWSKA
- KARSIŃSKA
- KARTUSKA
/od nr 411 do nr 565
nieparzyste i od nr
444
do nr 482 parzyste /
- KISZEWSKA
- KMINKOWA
- KOLBUDZKA
- KORTOWSKA
- KOSMONAUTÓW
- KWIETNIOWA
- LEŻNIEŃSKA
- LIPCOWA
- LIPUSKA
- LUBCZYKOWA
- LUBLEWSKA
- ŁAGOWSKA
- ŁAPALICKA
- ŁAPIŃSKA
- MACIEJKOWA
- MACIERZANKOWA
- MALINOWA
- MAMUSZKI
- MARCOWA
- MASZYNOWA
- METALOWCÓW
- MEZOWSKA
- MIECHUCIŃSKA
- MIRACHOWSKA
- MONTAŻYSTÓW
- NAGIETKOWA
- NIEGOCIŃSKA
- NOWATORÓW
- OKÓLNA
- OSIEDLOWA
- OTOMIŃSKA
- PORZECZKOWA
- POZIOMKOWA
- PRZYRODNIKÓW
- RAKIETOWA
- ROKITNIKOWA
- ROZWOJOWA
- RUMIANKOWA
- RÓŻANY STOK
- SIANOWSKA
- SIERAKOWICKA
- SIERPNIOWA
- SMĘGORZYŃSKA
- SNYCERZY
- SOMIŃSKA
- STOKŁOSY
- STORCZYKOWA
- SUDOMSKA
- SULMIŃSKA
- SWARZEWSKA
- SZAFRANOWA
- TRANSPORTOWCÓW
- TUCHOMSKA
- TYMIANKOWA
- WDZYDZKA
- WIECKA
- WĘSIERSKA
- WIDLIŃSKA
- WIELEWSKA
- WIOSENNA
- WRZEŚNIOWA
- ZBĄSZYŃSKA
- ZBIEŻNA
- ŻUKOWSKA
- ŚW. BRATA ALBERTA





Rys historyczny

1570 Kokoszka alias Burggrafin, 1682 Kokoszkowy, Kokoschken, obecnie jednostka pomocnicza Gdańska. Od XVI wieku w rękach gdańskiej rodziny Werdenów, następnie ponownie w rękach szlacheckich (m.in. w połowie XVIII wieku asesora mirachowskiego Józefa Grąbczewskiego). W początku XIX wieku w posiadaniu gdańskiego kupca Johanna G. Paleske, folwark trzymała m.in. rodzina Wannow (z rodziny tej pochodziła Nelly Marianne Wannow, w latach 1990–1992 konsul RFN w Gdańsku, autorka książki *Byłam i jestem gdańszczanką*, 2005). W latach 80. XIX wieku mieszkało tam 170 osób. W 1903 roku funkcjonowały dwie cegielnie. 1 V 1914 otwarto pasażersko-towarową linię kolejową z Wrzeszcza przez Brętowo, Kokoszki, Żukowo do stacji Stara Piła. W Kokoszkach wzniesiono dworzec (linia i dworzec zamknięte dla ruchu osobowego 15 VII 1973). Po I wojnie światowej w granicach Polski. Podczas II wojny światowej powrócono do nazwy Klein Bessa (Małe Bysewo), w rejonie obecnej ul. Budowlanych funkcjonował obóz jeniecki (Stalag XX A Burggraben), w którego części 13 IX 1944 utworzono podobóz KL Stutthof. Po roku 1945 siedziba Państwowego Gospodarstwa Rolnego, w granicach administracyjnych Gdańska od 1 I 1973. Teren w części północno-zachodniej poddany silnej zabudowie przemysłowej, od 1971 działał (ul. Budowlanych 2) Gdański Kombinat Budowy Domów i filie innych gdańskich zakładów (np. od roku 1985 zakład Unimoru; przedsiębiorstwa i zakłady przemysłowe), rozwojowi temu towarzyszyła po stronie wschodniej zabudowa mieszkaniowa dla pracowników. W 1985 roku powstała odrębna parafia. Do Kokoszek należą: Bysewo, Karczemki, Kiełpino Górne, Smęgorzyno.



Demografia



Informacje ogólne dotyczące Dzielnicy

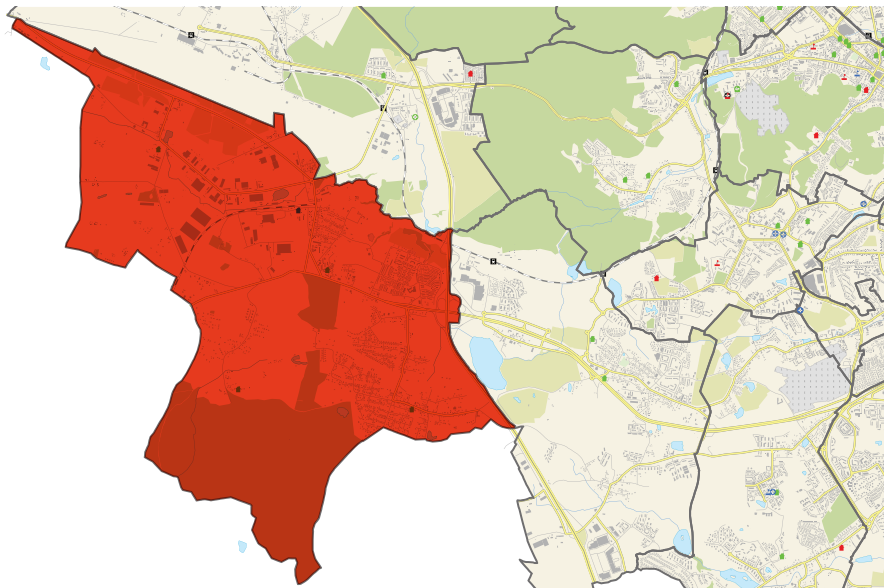
Powierzchnia: 19,84 km²

Liczba ludności: 9 098 osób

Kokoszki są najdalej wysuniętą na zachód dzielnicą Gdańska. Od północy graniczą z Matarnią, od wschodu z Jasieniem, od południa z gminą wiejską Kolbudy, od zachodu z gminą miejsko-wiejską Żukowo. Dzielnicę leży na Pojezierzu Kaszubskim. Do dzielnicy Kokoszki należą następujące jednostki terytorialne: Bysewo, Kokoszki, Karczemki, Kiełpino Górne, Las Sulmiński, Smęgorzyno oraz częściowo Rębiechowo.

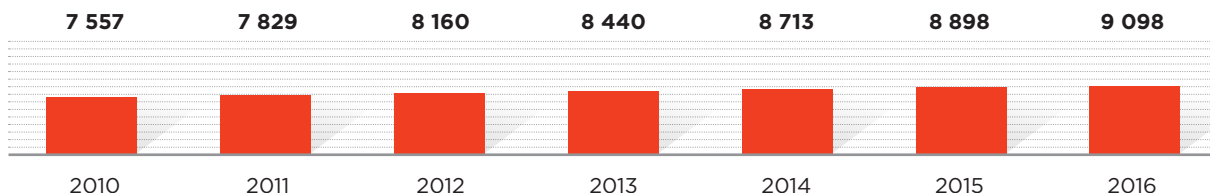
Demografia

Dzielnice Kokoszki zamieszkuje 9 098 osób. Na przestrzeni ostatnich lat stale wzrasta liczba mieszkańców tej dzielnicy. Dzielnicę ta charakteryzuje



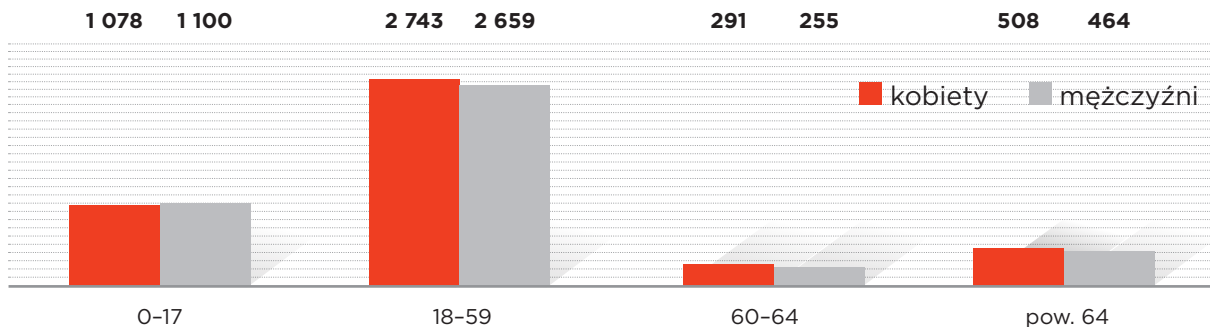
się dodatnim saldem migracji, które w roku 2016 wynosiło +12,1 osób na 1000 mieszkańców dzielnicy oraz dodatnim przyrostem naturalnym, który wyniósł +8.

Liczba ludności Dzielnicy Kokoszki w latach 2010–2016



Większość mieszkańców dzielnicy, według stanu na 2016 rok stanowią kobiety – 50,8%, mężczyźni stanowią natomiast 49,2%. Osoby powyżej 60 roku życia stanowią 16,7% mieszkańców dzielnicy.

Liczba mieszkańców Dzielnicy Kokoszki w podziale na grupy wiekowe oraz płeć (2016 rok)



Problemy społeczne - wsparcie MOPR

W roku 2016 ze wsparcia MOPR w dzielnicy Kokoszki skorzystały 83 osoby, co stanowiło 0,9% mieszkańców dzielnicy. Do najczęściej wskazywanych powodów udzielania pomocy przez MOPR mieszkańcom dzielnicy zaliczyć należy przede wszystkim: ubóstwo – 49,3%, bezradność w sprawach opiekuńczo-wychowawczych – 42%, niepełnosprawność – 39,1% oraz bezrobocie i długotrwałą lub ciężką chorobę – po 24,6%.

	%
ubóstwo	49,3
niepełnosprawność	42
długotrwała lub ciężka choroba	39,1
bezradność w sprawach opiekuńczo-wychowawczych	24,6

Stopa bezrobocia

Wg stanu na 31.12.2016 roku wyniosła w dzielnicy 2%.

Bezpieczeństwo

W 2016 roku na terenie dzielnicy odnotowano 110 przestępstw. Wskaźnik liczby przestępstw wyniósł 12,1 przestępstw na 1000 mieszkańców.

Mieszkalnictwo

W 2016 roku na terenie dzielnicy oddano do użytku 147 mieszkań.

Informacje urbanistyczne i kierunki rozwoju



Uwarunkowania urbanistyczne

Jednostka pomocnicza Kokoszki obejmuje Kokoszki Przemysłowe i Kokoszki Mieszkaniowe (w skład których wchodzi Karczemki, Smęgorzyno i Kiełpino Górne), czyli południowy rejon dzielnicy urbanistycznej Zachód wraz z gdańską częścią Lasów Otomińskich.

W strukturze przestrzennej dzielnicy Kokoszki można wyodrębnić wyraźne strefy funkcjonalne. Zespoły zabudowy mieszkaniowej o charakterze podmiejskim Kokoszek Mieszkaniowych sąsiadują z zabudową produkcyjno-logistyczną Kokoszek Przemysłowych. Zabudowa ta stanowi wraz z Parkiem Przemysłowo-Technologicznym

„Maszynowa”, utworzonym w ramach Pomorskiej Specjalnej Strefy Ekonomicznej, główną koncentrację miejsc pracy na górnym tarasie, co przyczynia się m. in. do ograniczenia dojazdów do pracy. Względna równowaga funkcji mieszkaniowych i produkcyjno-usługowych jest wielką zaletą i szansą dzielnicy. Część Kokoszek ma charakter rolniczy (pola, łąki, nieużytki), liczne są stałe ogrody działkowe.

Osadnictwo rozwija się w Kokoszkach Mieszkaniowych w wyodrębnionych jednostkach, posiadających własną tożsamość i specyfikę występujących form zabudowy. Ulica Kartuska rysuje wyraźny podział obszaru ze względu na istniejące formy zabudowy mieszkaniowej. Część północna charakteryzuje się zróżnicowaniem form: od domów wolnostojących, bliźniaczych, szeregowych, po średnio intensywną zabudowę wielorodzinną. Na południe od ul. Kartuskiej w Smęgorzynie rozwinęła się zabudowa willowa na dużych posesjach, w Kiełpinie Górnym – zabudowa jednorodzinna wolnostojąca nieco intensywniejsza i na mniejszych działkach.

O atrakcyjności krajobrazu Kokoszek i standardzie zamieszkiwania decyduje sąsiedztwo lasów Otomińskiego Obszaru Chronionego Krajobrazu. Dzielnica jest położona w całości na Wysoczyźnie Gdańskiej charakteryzującej się pofałdowaniem terenu. Wysokie walory krajobrazowe posiada zwłaszcza obszar Smęgorzyna, wyróżniający się urozmaiconą rzeźbą terenu i otoczeniem terenów osnowy ekologicznej miasta. Na obszarze tym postępuje (niezbyt dynamicznie) realizacja zabudowy rezydencjalnej o wysokim standardzie i jednolitym charakterze.

Kierunki rozwoju

W dzielnicy Kokoszki przewiduje się rozwój już istniejących funkcji, co umocni jej wielofunkcyjny charakter. Nastąpi dalszy rozwój funkcji mieszkaniowych i produkcyjno-usługowych. Stopniowo będzie zanikać funkcja rolnicza, zlikwidowane zostaną ogrody działkowe w rejonie ul. Nowatorów. Funkcja mieszkaniowa wypełni strukturę Kokoszek Mieszkaniowych przy zachowaniu wyraźnego podziału obszaru ze względu na powstające formy zabudowy mieszkaniowej, wyznaczonego przebiegiem ulicy Kartuskiej. Część północna utrzyma zróżnicowany charakter form. Funkcja mieszkaniowa w Smęgorzynie i zachodniej części Kokoszek, o atrakcyjnym charakterze podmiejskim,

willowym, będzie stanowić konkurencję dla oferty mieszkaniowej gmin sąsiednich, oferując wyższy standard zamieszkania w zabudowie jednorodzinnej i rezydencjalnej.

Główną koncentracją funkcji produkcyjnej pozostaną Kokoszki Przemysłowe. Będą się one stopniowo przekształcać w nowoczesny park przemysłowy. W miarę wypełniania się tej struktury może pojawić się potrzeba realizacji dodatkowego przystanku Pomorskiej Kolei Metropolitalnej usprawniającego dojazdu do pracy (w rejonie ul. Sąsiedzkiej w Matarni w bezpośrednim sąsiedztwie Karczemek).

Ponadto oferta Kokoszek wzbogaci się o dobrze urządzone tereny rekreacyjne, wykorzystujące obszary przy granicach z gminami Żukowo i Kolbudy Górne (Lasy Otomińskie). Kokoszki Mieszkaniowe zyskają nowe tereny zieleni miejskiej: wzdłuż Potoku Smęgorzyńskiego, w rejonie ul. św. Brata Alberta czy ul. Otomińskiej. Planuje się przekształcenie kompleksu leśnego na południe od ul. Kartuskiej w park leśny.

Środowisko:

- **obszary i obiekty objęte ochroną** /fragment Otomińskiego Obszaru Chronionego Krajobrazu, fragment otuliny Trójmiejskiego Parku Krajobrazowego, 2 użytki ekologiczne: Łozy w Kiełpinie i Torfowisko Smęgorzyńskie i 1 pomnik przyrody
- **tereny wskazane do ochrony** / 5 terenów w całości oraz fragment jednego proponowane do ochrony w formie użytków ekologicznych

Powierzchnia pokrycia miejscowymi planami zagospodarowania przestrzennego [%]

60,6

Inżynieria

Zapewniony dostęp do sieci inżynierskich, za wyjątkiem sieci ciepłowniczej, która obecnie obsługuje we fragmentach północną część jednostki. Aktualnie jest realizowana magistrala ciepłownicza, która będzie obsługiwała zachodnią część miasta, także Kokoszki. Przez obszar Kokoszek południkowo przebiega dział wód pomiędzy zlewniami: rzeki Raduni (w kierunku zachodnim) i Kanału Raduni oraz Martwej Wiśły (w kierunku wschodnim). W części wschodniej jest zlokalizowany

górnym odcinkiem potoku Strzyża oraz rów J1, włączony do jeziora Jasień. W części zachodniej biegnie Potok Smęgorzyński oraz potok Strzelniczka z projektowanymi zbiornikami retencyjnymi Strzelniczka I i Strzelniczka II. Do potoku Strzelniczka włączone są rowy S6 oraz S8, na którym zlokalizowano istniejący zbiornik Budowlanych II. Istniejący zbiornik Budowlanych I pierwotnie włączony był do zlewni potoku Strzyża, obecnie zasila potok Strzelniczka. W zlewni potoku Strzelniczka istnieje jeden zbiornik retencyjny Maszynowa zlokalizowany na sieci kanalizacji deszczowej. Planowana jest realizacja zbiorników Kartuska i Biologiczna.



Inwestycje

2010–2011

ul. Metalowców i część ul. Osiedlowej

Budowa i modernizacja ulic lokalnych w różnych dzielnicach miasta

ul. Instalatorów

Budowa i modernizacja ulic lokalnych w różnych dzielnicach miasta





2014

Budowa obiektu szkolnego przy ul. Kalinowej i Azaliowej w Gdańsku. Powstały obiekt szkolny zlokalizowany jest w dzielnicy Gdańsk-Kokoszki u zbiegu ulic: Kalinowej i Azaliowej.

Kompleksowa realizacja inwestycji obejmuje budowę budynku szkolnego wraz z basenem (realizowanego w III przedmiotach odbioru jako zadanie 1.) oraz przebudowę układu drogowego (realizowanego jako zadanie 2).

ZADANIE 1. Inwestycja obejmuje kompleksową budowę 24 - oddziałowej szkoły (dla 625 dzieci) wraz z salą gimnastyczną, basenem oraz z urządzeniem i uzbrojeniem terenu. Zadanie to realizowane jest przy sukcesywnym przekazywaniu obiektów stanowiących III odrębne przedmioty odbioru.

I PRZEDMIOT ODBIORU - Budynek dydaktyczny i sala gimnastyczna wraz z uzbrojeniem i urządzeniem terenu oraz uzyskaniem zgody na użyt-

kowanie. W obiekcie znajdują się m.in. 24 oddziały szkolne, wydzielona biblioteka z czytelnią dostępną dla mieszkańców oraz stołówka z zapleczem kuchennym, a także aula.

8 sierpnia 2014 roku Dyrekcja Rozbudowy Miasta Gdańska przekazała budynek szkoły na rzecz Gminy Miasta Gdańska. Następnie, zgodnie z podpisanymi umowami obiekt szkolny przekazany został Operatorowi Szkoły Fundacji Pozytywne Inicjatywy.

II PRZEDMIOT ODBIORU Etap II i III - budynek C wraz z infrastrukturą sportowo-zabawową oraz uzbrojeniem i urządzeniem terenu i uzyskaniem zgody na użytkowanie - **TERMIN PRZEKAZANIA BUDYNKU UŻYTKOWNIKOWI 31.07.2015 r.**

III PRZEDMIOT ODBIORU stanowi pielęgnacja zieleni.

Czas realizacji:

- podpisanie umowy - 15.03.2014 r.
- zakończenie Etap I - 08.08.2014 r.
- zakończenie Etap II - 31.07.2015 r.
- zakończenie Etap III - 30.11.2015 r.

Płatnik GMG - Urząd Miejski

ZADANIE 2. Realizacja układów drogowych w ramach inwestycji związanej z Budową szkoły podstawowej przy ul. Kalinowej i Azaliowej w Gdańsku obejmowała przebudowę ulicy Azaliowej i Kalinowej oraz budowę dodatkowego wjazdu na teren działki szkolnej od strony ul. Kalinowej.

Czas realizacji: 20.02.2014 r.-16.06.2014 r.

Płatnik GMG - Urząd Miejski

Budowa zadaszeń nad wybiegami dla psów w Schronisku dla Bezdomnych Zwierząt w Gdańsku.

Wykonanie projektu miało na celu poprawę warunków bytowych zwierząt. Pierwszym etapem realizacji inwestycji było opracowanie dokumentacji projektowej, a następnie realizacja robót budowlanych.

Czas realizacji: 05.09.2014 r. - 14.11.2014 r.

Koszt realizacji: 526 217 zł

2015**ulica Goplańska od ul. Łagowskiej do istniejącego kolektora**

Przebudowa ul. Goplańskiej wraz z kanalizacją deszczową na odcinku od ul. Łagowskiej do istniejącego kolektora

ulica Goplańska (od pętli do nr 34) oraz odcinka ul. Lubczykowej

Zgłoszenie robót. Ca 100 mb, szer. 4,0 m z płyt YOMB, w systemie zaprojektuj i wybuduj W trakcie uzupełniania dok.

ulica Goplańska ode od ul. Kolbudzkiej do skrzyżowania z Łagowską

Dokumentacja, Długość 710 mb. Trwają prace projektowe.

ulica Szafranowa i ul. Św. Brata Alberta

budowę ulicy Św. Alberta i ul. Szafranowej o łącznej długości 367 m wraz ze skrzyżowaniem w formie ronda o średnicy zewnętrznej 27 m, budowę przepustu o średnicy 600 mm z rur HDPE o długości 34 m, budowę kanalizacji deszczowej i oświetlenia budowanych ulic, budowę kanału technologicznego, przebudowę linii kablowej SN oraz wykonanie zieleni.

ulica Gostyńska - od Otomińskiej do Goplańskiej zamiana na:

Poprawa stanu technicznego ul. Gostyńskiej na odcinku od ul. Wrześniowej do ul. Goplańskiej

Pozytywna Szkoła Podstawowa ul. Azaliowa

kompleks boisk sportowych z nawierzchniami sztucznymi, w tym:

- boisko do piłki nożnej,
- boisko wielofunkcyjne do piłki koszykowej, piłki siatkowej, tenisa,
- bieżnia,
- skocznia w dal,

- place zabaw,
- elementy małej architektury, zieleni,
- zagospodarowanie terenu działki szkolnej wraz z infrastrukturą techniczną.



Basen w Szkole Podstawowej przy ul. Azaliowej;

II PRZEDMIOT ODBIORU

Etap II obejmuje:

- Budynek C
- basen ogólnodostępny (poza godzinami zarezerwowanymi przez szkołę),

Etap III obejmuje:

- kompleks boisk sportowych z nawierzchniami sztucznymi, w tym:
 - boisko do piłki nożnej,
 - boisko wielofunkcyjne do piłki koszykowej, piłki siatkowej, tenisa,
 - bieżnia,
 - skocznia w dal,
 - place zabaw,

- elementy małej architektury, zieleni,
- zagospodarowanie terenu działki szkolnej wraz z infrastrukturą, techniczną.





2017

MODERNIZACJE OŚWIATOWE

Szkoła Podstawowa Nr 84, ul. Otomińska 72

Koszt: 3 250 144 zł





Inwestycje z Budżetu Obywatelskiego



2016

3 tereny rekreacyjne na 3 osiedlach dzielnicy Kokoszki: park w Karczemkach (ul. Azaliowa), park w Kiełpinie Grn. (ul. Goplańska) i siłownia w Kokoszkach przy obecnym placu zabaw (ul. Osiedlowa)

Zagospodarowanie w/w terenów obejmuje budowę ogólnodostępnego terenu rekreacyjnego dla lokalnych mieszkańców.

1) Park w Karczemkach, ul. Azaliowa

- plac zabaw dla dzieci,
- siłownia otwarta dla starszych,
- odgródzenie istniejącego parkingu,

- nasadzenia roślinności np. krzewy azaliowe,
- mała architektura m.in. ławki, kosze na śmieci itp.

2) Park w Kiełpinie Górnym, ul. Goplańska

- podział na strefy dla młodszych i starszych dzieci,
- strefa sportu,
- palenisko,
- polana z widokiem na dworek,
- zagospodarowanie stawu (pomost),
- plac na imprezy wraz z zagospodarowaniem na istniejących skarp na widownię,
- nasadzenia roślinności,
- oświetlenie, ścieżki,
- mała architektura kosze, ławki itp.

Park ma się wpisywać w wiejski charakter osiedla i komponować z sąsiadującą zabudową.

3) Siłownia w Kokoszkach przy obecnym placu zabaw – ul. Osiedlowa

- siłownia zewnętrzna,
- mała architektura.

Koszt realizacji – 105 000 zł



2017

3 tereny rekreacyjne na 3 osiedlach dzielnicy Kokoszki: w Kiełpinie Grn, Karczemkach i Kokoszkach – kontynuacja prac rozpoczętych w ramach Budżetu Obywatelskiego 2016

Kontynuacja prac z BO2016

Koszt realizacji – 230 000 zł

2018

3 Parki na 3 osiedlach dzielnicy Kokoszki – kontynuacja prac.

Planowany koszt realizacji – 262 000 zł

Placówki oświatowe



Przedszkole nr 8, 80-298 Gdańsk ul. Fundamentowa 9

Szkoła Podstawowa nr 83, 80-298 Gdańsk ul. Stokłosa 1

Szkoła Podstawowa nr 84 im. Jana Brzechwy,
80-178 Gdańsk, ul. Otomińska 72

Instytucje kultury



Biblioteka Kokoszki, ul. Azaliowa 18

Siedziba rady



Rada Dzielnicy Kokoszki, ul. Azaliowa 18, 80-177 Gdańsk



Demokracja lokalna

Wybory: 19 marca 2000 roku

Liczba uprawnionych do głosowania: 3.290

Frekwencja: 22,92%

Wybory: 18 maja 2003 roku

Liczba uprawnionych do głosowania: 4.008

Frekwencja: 11,23%

Wybory: 22 kwietnia 2007 roku

Liczba uprawnionych do głosowania: 4.815

Frekwencja: 14,68%

Liczba kandydatów: 18

Liczba radnych: 15

Wybory: 8 maja 2011 roku

Liczba uprawnionych do głosowania: 5.743

Frekwencja: 12,76%

Liczba kandydatów: 28

Liczba radnych: 15

Wybory: 22 marca 2015 roku

Liczba uprawnionych do głosowania: 6.474

Frekwencja: 19,65%

Liczba kandydatów: 23

Liczba radnych: 15

Radni dzielnicy

Witold Bądkowski, Wiesława Bobińska, Nikol Borska, Halina Formela, Jerzy Jaśkiewicz, Gabriela Klein, Krystyna Klewicka, Tomasz Lipiński, Krzysztof Nowotarski, Piotr Ody, Edyta Peplińska, Andrzej Plichta, Ryszard Steffanowski, Jadwiga Weiher, Lucyna Ziemińska - IIIa

Okręg wyborczy/radni miejscy

Okręg wyborczy nr 6: Bejm Łukasz, Krupiej Dawid, Perucki Jan, Stelmasiewicz Andrzej, Ważny Karol

Informacje dotyczące struktury własności gruntów oraz pokrycia miasta w poszczególnych dzielnicach Gdańska dostępne są w Miejskim Systemie Informacji Przestrzennej (SIP) pod adresem <http://mapa.gdansk.gda.pl/>



Informacje dotyczące funkcjonowania gdańskich Organizacji Pozarządowych, w tym baza organizacji w poszczególnych dzielnicach Gdańska dostępne są pod adresem <http://www.gdansk.pl/puls-miasta#organizacje>



Egzemplarz bezpłatny

Opracowanie, kontakt:

Pełnomocnik Prezydenta Miasta Gdańska do spraw Rad Dzielnic Aleksandra Stefańska
Wydział Rozwoju Społecznego Urząd Miejski w Gdańsku.

Opracowanie części inwestycyjnej Dyrekcja Rozbudowy Miasta Gdańska,
inwestycje z Budżetu Obywatelskiego Biuro Prezydenta ds. Komunikacji i Marki Miasta

Urząd Miejski w Gdańsku
Wydział Rozwoju Społecznego
ul. Kartuska 5
80-103 Gdańsk

tel.: +48 58 323 67 27

fax: +48 58 323 67 57

e-mail: wrs@gdansk.gda.pl



GDAŃSK

www.gdansk.pl/edukacja
www.facebook.com/zGdanska

