



jestem z
GDAŃSKA



**Gdańskie
dzielnice**
tu mieszkam tu działam

MATARNIA



Szanowni Państwo,

Gdańsk jako adresat Europejskiej Karty Samorządu Terytorialnego jest rzecznikiem zasad demokratycznych, że to społeczności lokalne stanowią jedną z zasadniczych podstaw ustroju demokratycznego a także, że niezbywalnym prawem obywateli jest możliwość uczestnictwa w kierowaniu sprawami publicznymi. W Konstytucji Rzeczypospolitej Polskiej z dnia 2 kwietnia 1997 roku idea ta wybrzmiała poprzez ustanowienie zasady subsidiarności, którą w skrócie można ująć w słowach „tyle wolności, ile można, tyle uspołecznienia, ile jest potrzebne oraz tyle społeczeństwa, ile można, tyle państwa ile jest konieczne”.

Administracyjnie, w Gdańsku zostało powołanych 35 jednostek pomocniczych – dzielnic. W każdej z nich, wolą mieszkańców, zostały powołane do życia Rady Dzielnic, w których na co dzień pracuje na rzecz Naszego Miasta blisko 570 Radnych. To do Radnych w poszczególnych dzielnicach należy zapewnienie mieszkańcom udziału w sprawach związanych z funkcjonowaniem i rozwojem dzielnicy, umożliwienie uczestnictwa społeczności lokalnych w rozstrzyganiu spraw związanych z interesem ogólnomiejskim, a mających wpływ na warunki życia w miejscu zamieszkania, organizowanie aktywności i integracji mieszkańców, a także co kluczowe podejmowanie, współorganizowanie i wspieranie inicjatyw mieszkańców dzielnicy zmierzających do poprawy warunków ich życia.

Niniejsza publikacja ma za zadanie przybliżyć Państwu charakterystykę poszczególnych dzielnic Gdańska poprzez ich położenie, uwarunkowania demograficzne, założenia urbanistyczno-architektoniczne, dodatkowo obrazuje rozwój każdej z dzielnic na przestrzeni ostatniej dekady pod kątem inwestycji oraz zrealizowanych zadań z Budżetu Obywatelskiego. Publikacja jest także przewodnikiem po dzielnicy, który zawiera spis ulic, placówek oświatowych i kulturalnych, ponadto siedzib Rad Dzielnic oraz domów/klubów sąsiedzkich. Dodatkowy rozdział został poświęcony historii demokracji lokalnej w dzielnicy, w którym została prześwietlona frekwencja, a także ilość osób pragnących skorzystać z przyznanego im biernego oraz czynnego prawa wyborczego, poczynawszy od pierwszych wyborów w dzielnicy poprzez kolejne lata i kadencje.

Wyrażam nadzieję, że publikacja przybliży Państwu charakter i różnorodność gdańskich dzielnic, ale także zainspiruje do działania na rzecz ich rozwoju.

Prezydent Miasta Gdańska

ŹRÓDŁA:

Internetowa Encyklopedia Gdańska GEDANOPEDIA

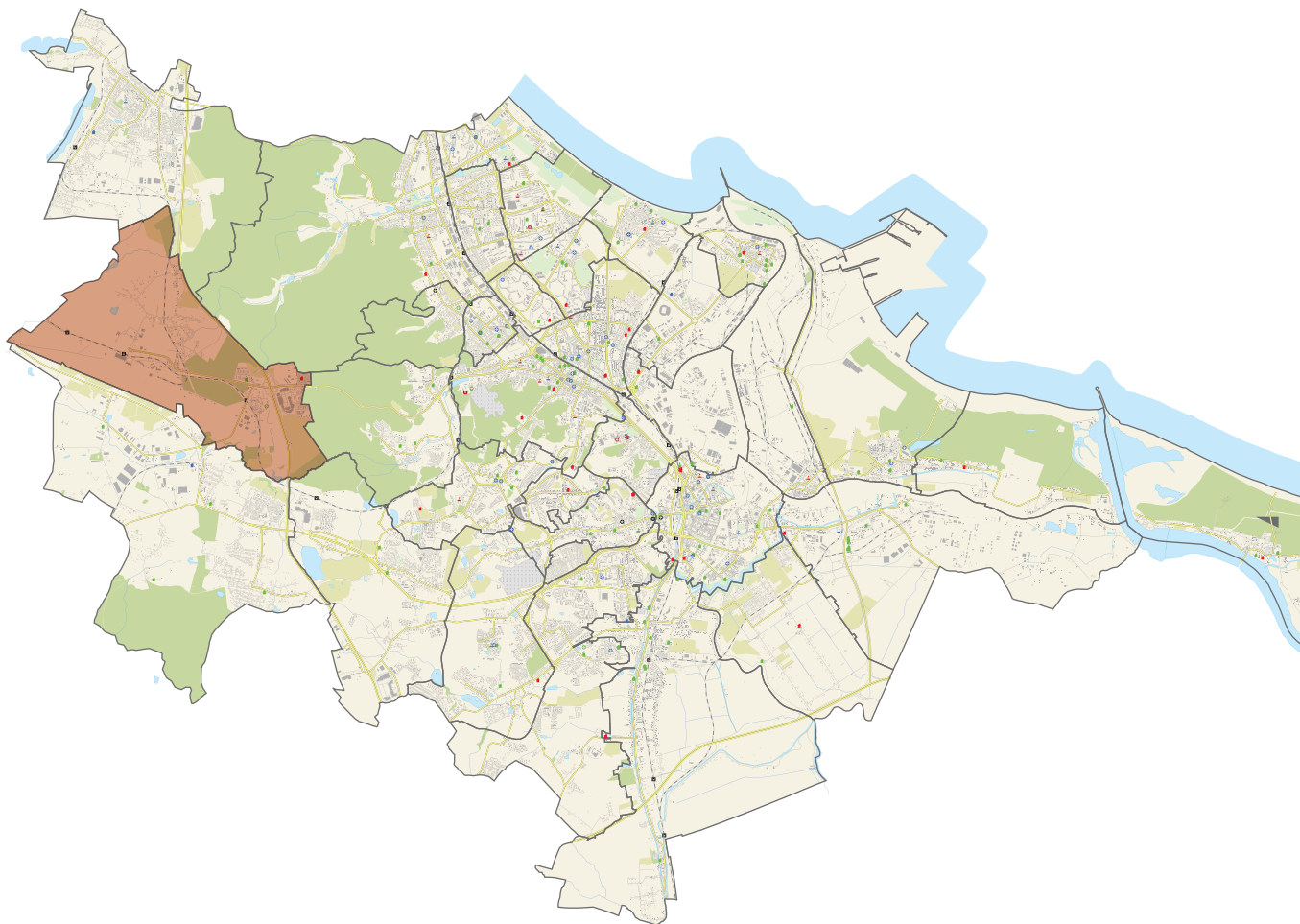
Materiały własne Urzędu Miejskiego w Gdańsku oraz jednostek organizacyjnych miasta
(Biura Rozwoju Gdańska, Miejskiego Ośrodka Pomocy Rodzinie, Dyrekcji Rozbudowy Miasta Gdańska)

Zgodnie z Uchwałą Rady Miasta Gdańska Nr LVI/1670/18 z dnia 30 sierpnia 2018 r. w sprawie podziału Dzielnicy Chełm na Dzielnicę Chełm i Dzielnicę Orunia Górna-Gdańsk Południe, od rozpoczęcia nowej kadencji 2018-2023 w Gdańsku będzie funkcjonowała 35 jednostka pomocnicza – Dzielnica Orunia Górna-Gdańsk Południe.

Spis treści

1. PRZERÓBKA	6
2. STOGI	20
3. KRAKOWIEC-GÓRKI ZACHODNIE	48
4. WYSPA SOBIESZEWSKA	64
5. RUDNIKI	82
6. OLSZYŃKA	92
7. NOWY PORT	108
8. LETNICA	128
9. MŁYNISKA	144
10. ANIOŁKI	160
11. WRZESZCZ GÓRNY	176
12. WRZESZCZ DOLNY	212
13. STRZYŻA	238
14. ZASPA-MŁYNIEC	254
15. ZASPA-ROZSTAJE	274
16. BRZEŻNO	288
17. PRZYMORZE WIELKIE	304
18. PRZYMORZE MAŁE	326
19. ŻABIANKA-WEJHERA-JELITKOWO-TYSIĄCLECIA	340
20. OLIWA	364
21. VII DWÓR	390
22. BRĘTOWO	402
23. MATARNIA	418
24. KOKOSZKI	434
25. OSOWA	454
26. PIECKI-MIGOWO	478
27. SUCHANINO	502
28. SIEDLCE	518
29. WZGÓRZE MICKIEWICZA	538
30. ŚRÓDMIEŚCIE	550
31. ORUNIA-ŚW. WOJCIECH-LIPCE	616
32. CHEŁM	648
33. UJEŚCISKO-ŁOSTOWICE	684
34. JASIEŃ	708
35. ORUNIA GÓRNA - GDAŃSK POŁUDNIE	737

MATARNIA





Spis ulic w dzielnicy

- AGRARNA
- ASTRONAUTÓW
- AZYMUTALNA
- BUDOWLANYCH
/od nr 33 do końca
nieparzyste i od nr 44
do końca parzyste/
- CYTROWA
- DEDAŁA
- ELEWÓW
- HARFOWA
- IKARA
- INTERNETOWA
- JESIENNA
- KADETÓW
- KLUKOWSKA
- LIROWA
- LUTNIOWA
- PODCHORAŻYCH
- RADAROWA
- RADIOWA
- Rondo im.
JACKA KACZMARSKIEGO
- SATELITARNA
- SĄSIEDZKA
- SŁABEGO
- SŁOWACKIEGO
/od nr 132 do końca
parzyste i od nr 157
do końca nieparzyste/
- SPADOCHRONIARZY
- SYNÓW PUŁKU
- SZYBOWCOWA
- ŚMIGŁOWA
- TELESKOPOWA
- TELEWIZYJNA
- WIŁKOMIRSKIEGO
- WIOLINOWA
- WOJNARSKIEGO
- ZENITOWA
- ŻŁOTA KARCZMA





Rys historyczny

(1283 Wielkie Chojno, XVI wiek Mattern). Granica zachodnia Matarni stanowi granicę administracyjną miasta Gdańska. Należą do niej jednostki terytorialne Firoga, Klukowo, Rębiechowo, Trzy Norty, Zajączkowo, Złota Karczma. W 1283 roku, jako wieś Wielkie Chojno, nadana przez księcia Mściwoja II opactwu cystersów w Oliwie, od 1398 istniał w niej kościół. Wieś zniszczona w roku 1433 podczas najazdu husytów, odbudowana przed rokiem 1472 w sąsiedztwie, z nowym, murywanym kościołem Bożego Ciała; istniał cmentarz. W 1583 roku liczyła 20 mieszkańców. Zniszczona w 1577, w czasie wojny Gdańska z królem polskim Stefanem Batorym, odbudowana; nowy kościół pod wezwaniem św. Materny (pierwszego biskupa Kolonii, zmarłego około roku 328, apostoła Alzacji, orędownika w chorobach zakaźnych). Za sprawą proboszcza, cystersa Bernarda Matemblowskiego nastąpiło skrajzenie maternus = macierzyństwo, i po objawieniu około 1763-1769, w obecnym Matemblewie rozwinął się kult Matki Boskiej (Sanktuarium Matki Bożej Brzemiennej). Kościół w Matemblewie przyjął wówczas uzupełniające kult wezwanie św. Walentego (męczennika, zmarłego około roku 269, lekarza, patrona miłości i związków małżeńskich). W 1772 roku, po sekularyzacji dóbr opactwa cystersów oliwskich, własność państwowa. Po roku 1945 Państwowe Gospodarstwo Rolne (w południowo-wschodniej części), w granicach administracyjnych Gdańska od 1 I 1973. W 1986 w części północno-zachodniej (za obwodnicą) wzniesiono osiedle 40-lecia PRL (nazwa nieodwołana: ul. Kadetów, Elewów i Podchorążych). Na terenie osiedla znajduje się Port Lotniczy im. Lecha Wałęsy, głównymi drogami są: ul. Słowackiego i obwodowa Trójmiasta (al. Kazimierza Jagiellończyka), przy ich węźle (zwanym węzłem Matarnia) znajduje się centrum handlowe (Park Handlowy Matarnia), położone na obszarze Złotej Karczmy.

Demografia



Informacje ogólne dotyczące Dzielnicy

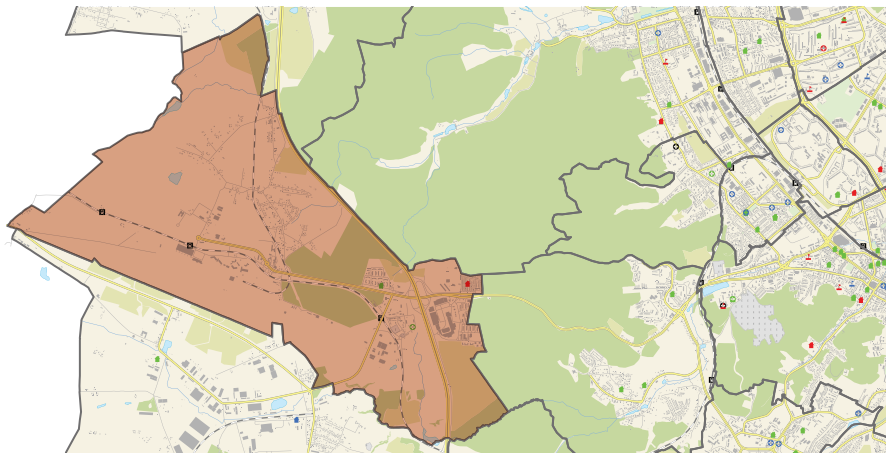
Powierzchnia: 14,43 km²

Liczba ludności: 5 803 osób

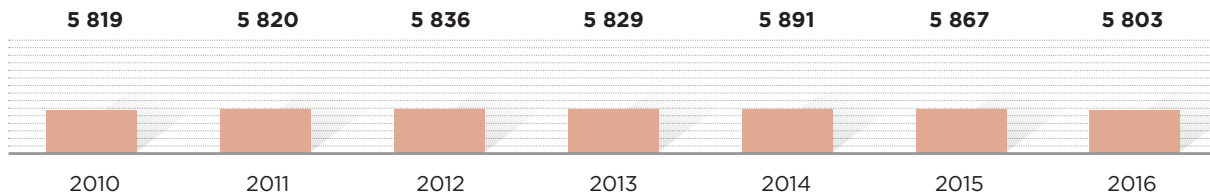
Matarnia leży w części miasta położonej na Pojezierzu Kaszubskim. Od północy graniczy z Osową i Oliwą, od wschodu z Brętowem, od południa z Jasieniem i Kokoszkami a od zachodu z gminą miejsko-wiejską Żukowo. Do dzielnicy Matarnia należą następujące jednostki terytorialne: Firoga – dawna wieś rolnicza, Klukowo – dawna wieś rolnicza, ogródki działkowe, Rębiechowo – część wsi rolniczej, Trzy Norty – dawne wybudowanie Klukowa, Zajączkowo – dawne wybudowanie Klukowa oraz Złota Karczma – osiedle mieszkaniowe, centrum handlowe „Park Handlowy Matarnia”.

Demografia

Dzielnicę zamieszkuje 1 315 osób. Matarnia charakteryzuje się ujemnym saldem migracji, które w roku 2016 wynosiło -2,1 osób na 1000 mieszkańców dzielnicy oraz dodatnim przyrostem naturalnym, który w 2016 roku wyniósł +6,2.

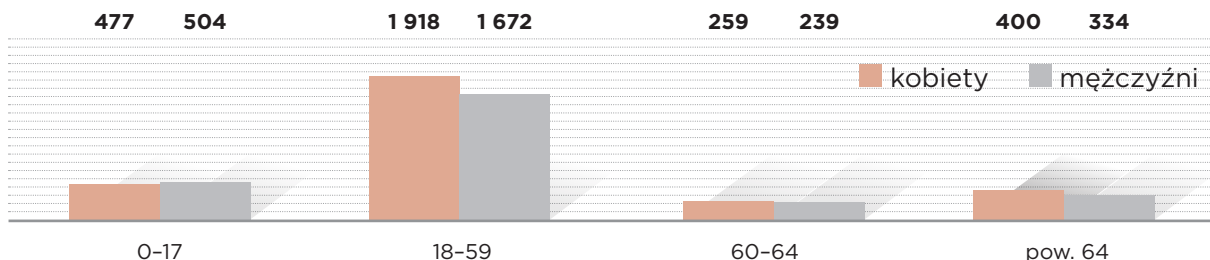


Liczba ludności Dzielnicy Matarnia w latach 2010–2016



Większość mieszkańców dzielnicy, według stanu na 2016 rok stanowią kobiety – 52,6%, mężczyźni stanowią natomiast 47,4%. Osoby powyżej 60 roku życia stanowią 21,2% mieszkańców dzielnicy.

Liczba mieszkańców Dzielnicy Matarnia w podziale na grupy wiekowe oraz płeć (2016 rok)



Problemy społeczne – wsparcie MOPR

W roku 2016 ze wsparcia MOPR w dzielnicy Matarnia skorzystały 62 osoby, co stanowiło 1,1% mieszkańców dzielnicy. Do najczęściej wskazywanych powodów udzielania pomocy przez MOPR mieszkańcom dzielnicy zaliczyć należy przede wszystkim: ubóstwo – 48,2%, niepełnosprawność – 46,4%, długotrwałą lub ciężką chorobę – 28,6% oraz bezradność w sprawach opiekuńczo-wychowawczych – 28,6%.

	%
ubóstwo	48,2
niepełnosprawność	46,4
długotrwała lub ciężka choroba	28,6
bezradność w sprawach opiekuńczo-wychowawczych	28,6

Stopa bezrobocia

Wg stanu na 31.12.2016 roku wyniosła w dzielnicy 2,1%.

Bezpieczeństwo

W 2016 roku na terenie dzielnicy odnotowano 199 przestępstw. Wskaźnik liczby przestępstw wyniósł 34,3 przestępstw na 1000 mieszkańców.

Mieszkalnictwo

W 2016 roku na terenie dzielnicy oddano do użytku 113 mieszkań.

Informacje urbanistyczne i kierunki rozwoju



Uwarunkowania urbanistyczne

Jednostka pomocnicza Matarnia obejmuje Klukowo, Rębiechowo, Firogę, Matarnię i Złotą Karcznię, czyli środkowy rejon dzielnicy urbanistycznej Zachód (od lasów Trójmiejskiego Parku Krajobrazowego do granicy z gminą Żukowo).

W strukturze przestrzennej dzielnicy Matarnia można wyodrębnić wyraźne strefy funkcjonalne. Zespoły zabudowy mieszkaniowej o charakterze podmiejskim Klukowa i Złotej Karczmy oddziela zabudowa produkcyjno-usługowo-składowa zlokalizowana wokół Portu Lotniczego. Obszar ten stanowi jedno z głównych koncentracji miejsc pracy na górnym tarasie. Względna równowaga funkcji mieszkaniowych i produkcyjno-usługowych jest wielką zaletą i szansą dzielnicy. Znaczna część powierzchni Matarni ma charakter rolniczy (pola, łąki, nieużytki), liczne są stałe ogrody działkowe.

Port Lotniczy rozwija się dynamicznie, w ostatnich latach nastąpiła jego zasadnicza rozbudowa: nowy terminal pasażerski, pas kołowania i płyta postojowa dla samolotów oraz początki budowy zespołu usług przylotniskowych, zwanego Airport City. Zachodnia Obwodnica Trójmiasta wraz z koncentracją handlu opartą o węzeł Lotnisko stanowi silny trzon struktury funkcjonalnej dzielnicy. Realizacja Pomorskiej

Kolei Metropolitalnej (PKM) zintegrowała Matarnię z centralną częścią miasta oraz pozwoliła scalić funkcjonalnie całą dzielnicę urbanistyczną Zachód. Osadnictwo rozwija się w wyodrębnionych jednostkach, posiadających własną tożsamość i specyfikę występujących form zabudowy. Zabudowa wielorodzinna o średnich gabarytach występuje w Złotej Karczmi i w Matarni na północ od ul. Słowackiego. Z kolei w Klukowie formy ograniczają się do luźnej zabudowy jednorodzinnej wolnostojącej.

O atrakcyjności krajobrazu dzielnicy i standardzie zamieszkiwania decyduje sąsiedztwo lasów Trójmiejskiego Parku Krajobrazowego. Dzielnicą jest położona w całości na Wysoczyźnie Gdańskiej charakteryzującej się pofałdowaniem terenu i dolinami potoków.

Kierunki rozwoju

W dzielnicy Matarnia przewiduje się rozwój już istniejących funkcji, co umocni wielofunkcyjny charakter tej dzielnicy. Nastąpi dalszy rozwój funkcji mieszkaniowych, produkcyjno-usługowych i transportowych. Zanikać będzie tylko funkcja rolnicza, ale w większości zostaną utrzymane stałe ogrody działkowe – poza rejonem koncentracji handlu w Złotej Karczmi.

Funkcja mieszkaniowa skoncentruje się w północnej części Klukowa-Rębiechowa i północnej części Matarni-Złotej Karczmy. W Klukowie-Rębiechowie przewiduje się zabudowę mieszkaniową o bardzo niskiej intensywności i charakterze podmiejskim, willowym. Funkcja ta powinna stanowić konkurencję dla oferty mieszkaniowej gmin sąsiednich, oferując wyższy standard zamieszkania w zabudowie jednorodzinnej i rezydencjalnej.

Obwodnica Zachodnia Trójmiasta, rozbudowa lotniska, Pomorska Kolej Metropolitalna, budowa ulicy Nowej Spadochroniarzy oraz rozbudowa ulicy Budowlanych wyznaczają transport jako najważniejszą funkcję o znaczeniu ogólnomiejskim i metropolitalnym w dzielnicy. Funkcja ta stanowi istotny bodziec rozwojowy dla inwestycji produkcyjnych i usługowych. W otoczeniu lotniska powstaną różne obiekty wykorzystujące walory położenia tego obszaru – nastąpi dalszy rozwój Airport City wraz z usługami towarzyszącymi (węzeł integracyjny ze strefami parkingowymi oraz zabudowa hotelowa i biurowa). Na północ od Airport City powstanie również zabudowa usługowa i produkcyjna, która w rejonie pomiędzy ulicami



Radarową i Spadochroniarzy rozwijać się będzie jako produkcja w segmencie wysokich technologii, tworząc tzw. Dolinę Krzemową. Przewiduje się także dalszy rozwój Matarni jako obszaru lokalizacji firm produkcyjno-usługowych między Obwodnicą Zachodnią Trójmiasta a lotniskiem. W rejonie lotniska przewiduje się rozwój ww. funkcji na powierzchni ok. 146 ha terenów inwestycyjnych. Obszary te będą stanowić główne koncentracje miejsc pracy na górnym tarasie. W miarę wypełniania się struktury przestrzennej może pojawić się potrzeba realizacji dodatkowych przystanków Pomorskiej Kolei Metropolitalnej usprawniających dojazdy do pracy w rejonie tzw. Doliny Krzemowej i ul. Sąsiedzkiej w Matarni.

Wokół węzła Lotnisko będzie nadal koncentrować się handel na bazie istniejących wielkopowierzchniowych obiektów tworzących Park Matarnia. Pożądanym kierunkiem rozwoju jest wyposażenie tego centrum handlowego w usługi uzupełniające i w efekcie stworzenie centrum usługowego wielofunkcyjnego.

Ponadto oferta dzielnicy Matarnia wzbogaci się o nowe urządzone tereny rekreacyjne (np. w rejonie ul. Elewów). W Klukowie-Rębiechowie w miejscu likwidowanej boczniczy kolejowej do lotniska pojawi się nowe, atrakcyjne powiązanie w postaci ciągu pieszo-rowerowego łączącego jednostkę urbanistyczną z Osową-Barniewicami, pełniącego również funkcję przyrodniczo-rekreacyjną.

Środowisko:

- **obszary i obiekty objęte ochroną** / fragment rezerwatu przyrody Dolina Strzyży, fragment Trójmiejskiego Parku Krajobrazowego i jego otuliny, fragment Zespołu przyrodniczo-krajobrazowego Dolina Potoków Strzyży i Jasień, 1 pomnik przyrody
- **tereny wskazane do ochrony** / 2 tereny w całości i fragment jednego proponowane do ochrony w formie użytków ekologicznych

Powierzchnia pokrycia miejscowymi planami zagospodarowania przestrzennego [%]

64,5

Inżynieria

Zapewniony dostęp do sieci inżynierskich z wyjątkiem sieci ciepłowniczej, która obejmuje niewielką część jednostki – głównie Złota

Karczmę. Zapewniony dostęp do sieci inżynierskich; w zasięgu sieci ciepłowniczej znajduje się Przez Matarnię przebiega południkowo dział wód pomiędzy zlewniami: rzeki Raduni (w kierunku zachodnim) i Martwej Wisły oraz Zatoki Gdańskiej (w kierunku wschodnim). W części wschodniej obszaru zlokalizowane są górne odcinki Potoków Oliwskiego i Zajączkowskiego, a także Potok Matarnicki (dopływ potoku Strzyża) wraz ze zbiornikiem retencyjnym Kiełpinek. W części zachodniej biegnie rów M ze zbiornikiem Klukowo oraz dopływami: rowami M-1 i M-4. Na obszarze jednostki zlokalizowana jest, na sieci deszczowej, pompownia Rębiechowo, która tłoczy wody opadowe do obecnie bezodpływowego zbiornika retencyjnego Rębiechowo III (docelowo przewiduje się odprowadzenie wód ze zbiornika rowem M-4). Przewiduje się budowę zbiornika retencyjnego Rębiechowo IV.



Inwestycje

2010–2011

Przebudowa kanalizacji deszczowej w ul. Złota Karczma
Ochrona wód Zatoki Gdańskiej

2014

Plac zabaw w ramach programu Ministerstwa Edukacji Narodowej „RADOSNA SZKOŁA”:
Szkoła podstawowa nr 82, ul. Radarowa 26 – mały plac zabaw.
Koszt realizacji – 129 150 zł



2017

Budowa prawoskrętu z ul. Budowlanych w ul. Słowackiego w Gdańsku.

Przedmiotem zadania było:

- 1) Zadanie 1: „Wykonanie robót budowlanych w celu utworzenie dodatkowego pasa do skrętu w prawo z ul. Budowlanych w ul. Słowackiego”.
- 2) Zadanie 2: „Zmiana organizacji ruchu ul. Podchorążych w okolicach skrzyżowania z ul. Słowackiego Gdańsku”.





Inwestycje z Budżetu Obywatelskiego

2014

Budowa zadaszeń nad wybiegami dla psów w Schronisku dla Bezdomnych Zwierząt w Gdańsku.

W ramach realizacji wykonano częściowy demontaż i ponowny montaż zadaszeń obiektów schroniska, dostawę i montaż rynien i rur spustowych oraz odprowadzenie wód opadowych do istniejącej kanalizacji deszczowej.

Koszt realizacji - 526 217 zł



2016

Budowa nowego placu zabaw dla dzieci z elementami sportowymi przy ulicy Podchorążych w Gdańsku.

Nowy plac zabaw powstał obok istniejącego boiska do piłki nożnej i siłowni zewnętrznej, w miejscu istniejącego „dzikiego” parkingu, tworząc na osiedlu centrum rekreacji i sportu. Kompleks jest doskonałym miejscem do zabawy i spotkań dla rodzin z dziećmi oraz wszystkich mieszkańców.

Koszt realizacji – 154 000 zł

2017

Nowocześnie, zdrowo i sportowo

Siłownia pod chmurką dostosowana do potrzeb dzieci, dorosłych i seniorów, składająca się z 8-10 urządzeń do fitnessu plus elementy małej infrastruktury tj. ławki, kosze na śmieci, wieszak, tablica informacyjna i wiatka rowerowa wśród. Przestrzeń rekreacyjna usytuowana na terenie szkoły – miejscu integrującym społeczność lokalną.

Koszt realizacji – 177 000 zł



Matarnia, boisko

W ramach programu pn. Budowa i modernizacja boisk w Gdańsku, na terenie Zespół Kształcenia Podstawowego i Gimnazjalnego nr 23 zostały przebudowane dwa istniejące boiska szkolne.

Prace rozpoczęły się rozbiórką istniejącej, asfaltowej nawierzchni, następnie pracami ziemnymi i instalacyjnymi, w ramach których przebudowana zostanie kanalizacja deszczowa i sanitarna.

Nowe boisko wielofunkcyjne zyskało nawierzchnię poliuretanową, ogrodzenie i piłkochwyty. Teren został oświetlony i dozorowany. Dodatkowo powstało przejście dla niepełnosprawnych, teren rekreacyjny a także siłownia zewnętrzna. Wyremontowana została istniejąca trybuna dla kibiców.

Teren szkoły został utwardzony a według nowego projektu zaaranżowana została zielen. Wybudowano także wiatę śmietnikową.

Wykonawca: F.H.U. AUTO-SPORT

Koszt realizacji: ok. 906 tys. zł

Czas realizacji: listopad 2017 r.-maj 2018 r.

2018

„AKTYWNA MATARNIA” - rozbudowa istniejącej infrastruktury sportowej przy ul. Podchorążych i ul. Elewów

Budowa: kosza do koszykówki z ogrodzeniem, piłko chwyty za bramką, nowe siatki do bramek, stół piłkarzyki, stojak na rowery, słupki blokujące wjazd oraz rewitalizację osiedlowej górki.

Planowany koszt realizacji - 140 000 zł

Miejsca spotkań i odpoczynku-ławki na Matarni (osiedle Złota Karczma)

W kilku wybranych lokalizacjach zaplanowano stalowo-drewniane ławki. Konieczny będzie montaż 7 ławek na fundamencie betonowym zagłębionym w ziemi. Aktualnie na terenie wskazanego osiedla Złota Karczma w dzielnicy Matarnia brakuje miejsc do odpoczynku. Planowane obiekty i ich oddziaływanie na otaczającą przestrzeń nie tylko dadzą możliwość odpoczynku podczas spaceru wzdłuż lasu, ale również staną się impulsem do sąsiedzkiej integracji.

Planowany koszt realizacji - 10 073 zł



Placówki oświatowe

Przedszkole nr 43, 80-298 Gdańsk ul. Majora Ślabego 2

Szkoła Podstawowa nr 7, 80-298 Gdańsk ul. Majora Ślabego 6

Szkoła Podstawowa nr 82 im. prof. Jana Czochrańskiego,
80-298 Gdańsk, ul. Radarowa 26



Siedziba rady

Rada Dzielnicy Matarnia, ul. Słowackiego 140



Demokracja lokalna

Wybory: 5 czerwca 2016 roku

Liczba uprawnionych do głosowania: 4.728

Frekwencja: 17,00%

Liczba kandydatów: 27

Liczba radnych: 15

Radni dzielnicy

Bogucki Zbigniew, Czechowska Maria, Gajda Krzysztof, Gofron Krzysztof, Górską Irena, Dziecielska Magdalena, Kasarab Jarosław, Kęska Robert, Korpacka Danuta, Kossakowski Daniel, Krasa Wiesława, Richert Łukasz, Sollich Jakub, Zawadzka Anna, Żyngiel Waldemar

Okręg wyborczy/radni miejscy

Okręg wyborczy nr 6: Bejm Łukasz, Krupiej Dawid, Perucki Jan, Stelmasiewicz Andrzej, Ważny Karol

Informacje dotyczące struktury własności gruntów oraz pokrycia miasta w poszczególnych dzielnicach Gdańska dostępne są w Miejskim Systemie Informacji Przestrzennej (SIP) pod adresem <http://mapa.gdansk.gda.pl/>



Informacje dotyczące funkcjonowania gdańskich Organizacji Pozarządowych, w tym baza organizacji w poszczególnych dzielnicach Gdańska dostępne są pod adresem <http://www.gdansk.pl/puls-miasta#organizacje>



Egzemplarz bezpłatny

Opracowanie, kontakt:

Pełnomocnik Prezydenta Miasta Gdańska do spraw Rad Dzielnic Aleksandra Stefańska
Wydział Rozwoju Społecznego Urząd Miejski w Gdańsku.

Opracowanie części inwestycyjnej Dyrekcja Rozbudowy Miasta Gdańska,
inwestycje z Budżetu Obywatelskiego Biuro Prezydenta ds. Komunikacji i Marki Miasta

Urząd Miejski w Gdańsku
Wydział Rozwoju Społecznego
ul. Kartuska 5
80-103 Gdańsk

tel.: +48 58 323 67 27

fax: +48 58 323 67 57

e-mail: wrs@gdansk.gda.pl



GDAŃSK

www.gdansk.pl/edukacja
www.facebook.com/zGdanska

