



jestem z  
**GDAŃSKA**



# Gdańskie dzielnice

tu mieszkam tu działam

PIECKI-MIGOWO





## Szanowni Państwo,

Gdańsk jako adresat Europejskiej Karty Samorządu Terytorialnego jest rzecznikiem zasad demokratycznych, że to społeczności lokalne stanowią jedną z zasadniczych podstaw ustroju demokratycznego a także, że niezbywalnym prawem obywateli jest możliwość uczestnictwa w kierowaniu sprawami publicznymi. W Konstytucji Rzeczypospolitej Polskiej z dnia 2 kwietnia 1997 roku idea ta wybrzmiała poprzez ustanowienie zasady subsidiarności, którą w skrócie można ująć w słowach „tyle wolności, ile można, tyle uspołecznienia, ile jest potrzebne oraz tyle społeczeństwa, ile można, tyle państwa ile jest konieczne”.

Administracyjnie, w Gdańsku zostało powołanych 35 jednostek pomocniczych – dzielnic. W każdej z nich, wolą mieszkańców, zostały powołane do życia Rady Dzielnic, w których na co dzień pracuje na rzecz Naszego Miasta blisko 570 Radnych. To do Radnych w poszczególnych dzielnicach należy zapewnienie mieszkańcom udziału w sprawach związanych z funkcjonowaniem i rozwojem dzielnicy, umożliwienie uczestnictwa społeczności lokalnych w rozstrzyganiu spraw związanych z interesem ogólnomiejskim, a mających wpływ na warunki życia w miejscu zamieszkania, organizowanie aktywności i integracji mieszkańców, a także co kluczowe podejmowanie, współorganizowanie i wspieranie inicjatyw mieszkańców dzielnicy zmierzających do poprawy warunków ich życia.

Niniejsza publikacja ma za zadanie przybliżyć Państwu charakterystykę poszczególnych dzielnic Gdańska poprzez ich położenie, uwarunkowania demograficzne, założenia urbanistyczno-architektoniczne, dodatkowo obrazuje rozwój każdej z dzielnic na przestrzeni ostatniej dekady pod kątem inwestycji oraz zrealizowanych zadań z Budżetu Obywatelskiego. Publikacja jest także przewodnikiem po dzielnicy, który zawiera spis ulic, placówek oświatowych i kulturalnych, ponadto siedzib Rad Dzielnic oraz domów/klubów sąsiedzkich. Dodatkowy rozdział został poświęcony historii demokracji lokalnej w dzielnicy, w którym została prześwietlona frekwencja, a także ilość osób pragnących skorzystać z przyznanego im biernego oraz czynnego prawa wyborczego, poczynawszy od pierwszych wyborów w dzielnicy poprzez kolejne lata i kadencje.

Wyrażam nadzieję, że publikacja przybliży Państwu charakter i różnorodność gdańskich dzielnic, ale także zainspiruje do działania na rzecz ich rozwoju.

Prezydent Miasta Gdańska

**ŹRÓDŁA:**

Internetowa Encyklopedia Gdańska GEDANOPEDIA

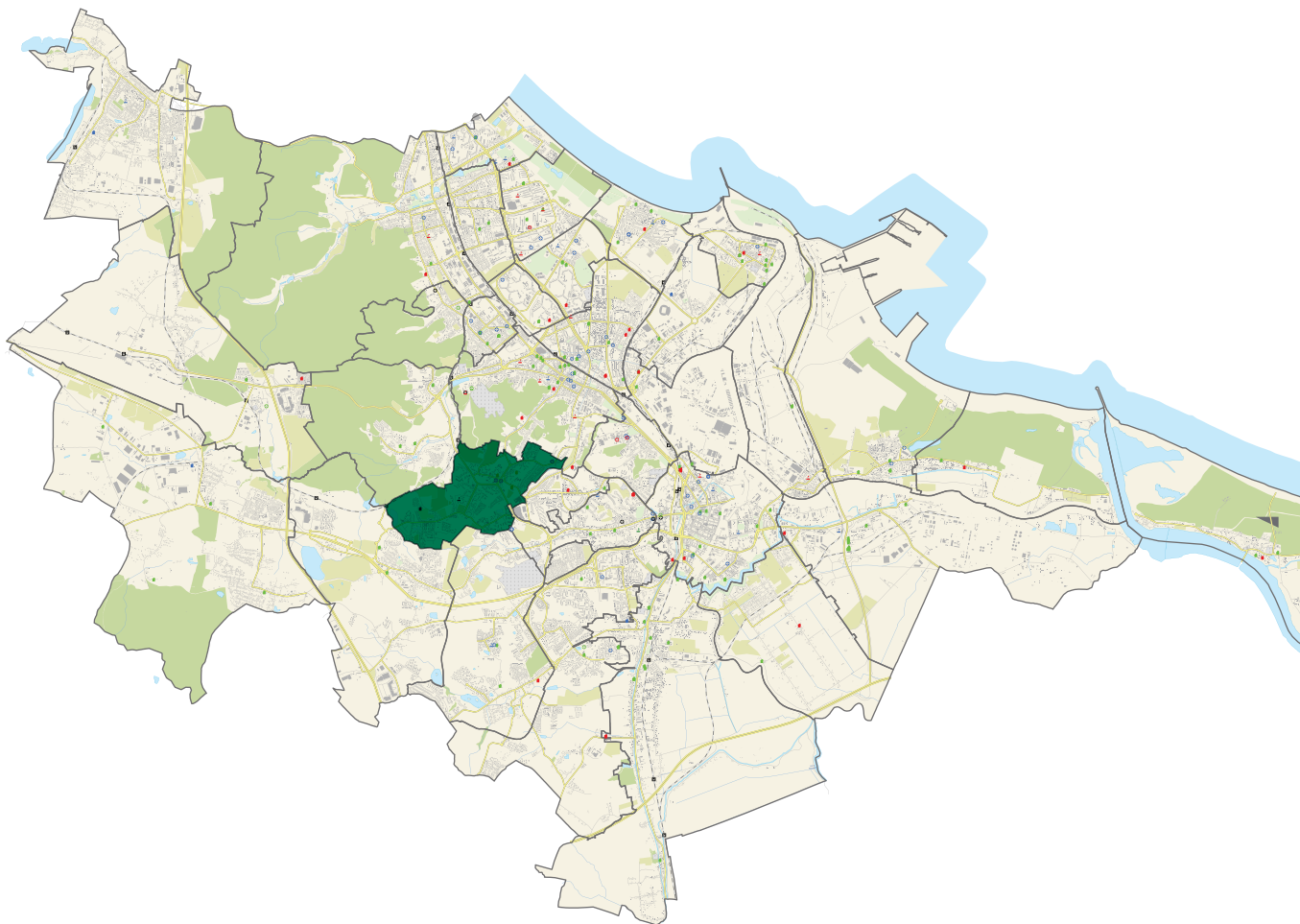
Materiały własne Urzędu Miejskiego w Gdańsku oraz jednostek organizacyjnych miasta  
(Biura Rozwoju Gdańska, Miejskiego Ośrodka Pomocy Rodzinie, Dyrekcji Rozbudowy Miasta Gdańska)

Zgodnie z Uchwałą Rady Miasta Gdańska Nr LVI/1670/18 z dnia 30 sierpnia 2018 r. w sprawie podziału Dzielnicy Chełm na Dzielnicę Chełm i Dzielnicę Orunia Górna-Gdańsk Południe, od rozpoczęcia nowej kadencji 2018-2023 w Gdańsku będzie funkcjonowała 35 jednostka pomocnicza – Dzielnica Orunia Górna-Gdańsk Południe.

# Spis treści

1. PRZERÓBKA .....	6
2. STOGI .....	20
3. KRAKOWIEC-GÓRKI ZACHODNIE .....	48
4. WYSPA SOBIESZEWSKA .....	64
5. RUDNIKI .....	82
6. OLSZYŃKA .....	92
7. NOWY PORT .....	108
8. LETNICA .....	128
9. MŁYNISKA .....	144
10. ANIOŁKI .....	160
11. WRZESZCZ GÓRNY .....	176
12. WRZESZCZ DOLNY .....	212
13. STRZYŻA .....	238
14. ZASPA-MŁYNIEC .....	254
15. ZASPA-ROZSTAJE .....	274
16. BRZEŻNO .....	288
17. PRZYMORZE WIELKIE .....	304
18. PRZYMORZE MAŁE .....	326
19. ŻABIANKA-WEJHERA-JELITKOWO-TYSIĄCLECIA .....	340
20. OLIWA .....	364
21. VII DWÓR .....	390
22. BRĘTOWO .....	402
23. MATARNIA .....	418
24. KOKOSZKI .....	434
25. OSOWA .....	454
26. PIECKI-MIGOWO .....	478
27. SUCHANINO .....	502
28. SIEDLCE .....	518
29. WZGÓRZE MICKIEWICZA .....	538
30. ŚRÓDMIEŚCIE .....	550
31. ORUNIA-ŚW. WOJCIECH-LIPCE .....	616
32. CHEŁM .....	648
33. UJEŚCISKO-ŁOSTOWICE .....	684
34. JASIEŃ .....	708
35. ORUNIA GÓRNA - GDAŃSK POŁUDNIE .....	737

# PIECKI-MIGOWO





## Spis ulic w dzielnicy

- AMUNDSENA
- ARCTOWSKIEGO
- BELGRADZKA
- BUDAPESZTAŃSKA
- BULOŃSKA
- BURGASKA
- CIETRZEWIA
- CZECHA
- CZUBIŃSKIEGO
- DOBROWOLSKIEGO
- EDISONA
- FULTONA
- GŁUSZCA
- GOJAWICZYŃSKIEJ
- JAŚKOWA DOLINA  
nr 105 i nr 130
- KOLUMBA
- KRÓLEWSKIE WZGÓRZE
- KUSOCIŃSKIEGO
- LEMA od nr 1 do nr 29
- MAGELLANA
- MARUSARZÓWNY
- MATUSZEWSKIEGO  
/na podstawie zarządzenia  
zastępczego Wojewody  
Pomorskiego z dnia 13 grudnia  
2017 w sprawie nadania ulicy  
w mieście Gdańsku - Dz.U.Woj.  
Pom. z 14.12.2017 poz. 4515 -  
przed zmianą  
KRUCZKOWSKIEGO/
- MORENOWA
- MORENOWE WZGÓRZE
- MYCZKOWSKIEGO
- MYŚLIWSKA /od nr 20 do końca/
- MYŚLIWSKIE WZGÓRZE
- NAŁKOWSKIEJ
- NOBLA
- ORAŃSKA
- PASCALA
- PASTEURA
- PIECEWSKA
- PIEKARNICZA
- POWSTANIA  
KOŚCIUSZKOWSKIEGO
- POWSTANIA LISTOPADOWEGO
- POWSTANIA STYCZNIOWEGO
- RACIBORSKIEGO
- RAKOCZEGO
- RONDO im. ANDRZEJA  
HAKENBERGA
- RONDO PANA COGITO
- SZCZODRA
- WARNEŃSKA
- WIDOK
- WILEŃSKA /od nr 37 do nr 63  
nieparzyste i od nr 56 do nr 62  
parzyste/
- WOŁKOWYSKA
- WYROBKA
- TRZY LIPY
- VOLTY
- ZABŁOCKIEGO
- ZACNA
- ZWIĄZKU JASZCZURCZEGO
- ŻYLEWICZA





## Rys historyczny

PIECKI (Pietzkendorf), obecnie wraz z Migowem jednostka pomocnicza Gdańska) w randze dzielnicy (popularnie zwana Morena). Historycznie wieś, której początki błędnie identyfikowane są z Biesiekierzem. W roku 1439 nadana przez Krzyżaków rycerzom Maciejowi z Łostowic i Jakubowi Czanowi, na około 200 ha istniało tu 36 ogrodów. Centrum wsi znajdowało się wzdłuż obecnej ul. Piecewskiej. W 1577 roku zniszczona w czasie wojny Gdańska z królem polskim Stefanem Batorem. W celu dostarczania dochodów wypuszczana w dzierżawę. W roku 1698 przełożonym połączonych szpitali św. Elżbiety i św. Ducha został Johann Uphagen, który wziął w dzierżawę centrum Piecek. Za sprawą tej rodziny powstał w Pieckach w 2. połowie XVIII wieku rokokowy dwór (istniejący i obecnie). W roku 1793, oprócz letnich rezydencji, istniały tu trzy chłopskie gospodarstwa, przy Jaśkowej Dolinie dwie karczmy. Na przełomie XIX i XX wieku rozbudowano dworek. W roku 1945 nazwę spolszczono na Piecewo (stąd i obecnie ul. Piecewska), od 1948 przyjęto urzędowo obecną nazwę. Od 1954 roku w granicach administracyjnych miasta Gdańska. W 1972 Stowarzyszenie Architektów Polskich rozpięło konkurs na projekt zagospodarowania Piecek i Migowa, najwyżej w Trójmieście położonego os. mieszkaniowego (85-115 m n.p.m.). Wybrano projekt gd. Kombinat Budowy Domów w Kokoszkach. Inwestorem bezpośrednim była Wojewódzka Spółdzielnia Mieszkaniowa w Gdańsku, użytkownikiem bezpośrednim powstała w roku 1975 Lokatorsko-Właściwośćowa Spółdzielnia Mieszkaniowa „Morena”.

MIGOWO (1379 Emugow, 1437 Muckaw, następnie Müggau), część jednostki pomocniczej Gdańska, dzielnicy Piecki-Migowo. Początkowo wieś wzdłuż szlaku drożnego Siedlce-Kokoszki (obecnie ul. Piekarnicza - ul. Myśliwska) z odgałęzieniem do Strzyży (obecnie ul. Dolne Migowo), z zabudową koncentrującą się przy skrzyżowaniu obecnej ul. Myśliwskiej z obecną ul. Bulońską (lokalną drogą do wsi





Piecki i Jaśkowej Doliny) w stronę obecnej ul. Powstania Styczniowego i Powstania Kościuszkowskiego. W 1379 roku wydana do dzierżawy. W roku 1506 Migowo w dzierżawę na 10 lat dostał rajca gdański Peter Mellin (zm. 1515 Gdańsk), w latach 1585–1595 Mark Grudzins, za którego czasów istniała tu cegielnia (okolice obecnej ul. Belgradzkiej i ul. Bułgarskiej). Od końca XVIII wieku stopniowo nabierała charakteru podmiejskiej rezydencji gdańszczan. W końcu XVIII wieku w miejscu dawnej siedziby sołtysa wybudowano dwór w barokowym parku (obecnie ul. Myśliwska 6). 26 III 1942 gmina Migowo została włączona w granice administracyjne miasta Gdańska, czego nie uznały po 1945 roku władze polskie, 15 I 1954 ponownie włączając wieś (z działającym Państwowym Gospodarstwem Rolnym) w granice miasta. Po rozpisaniu w roku 1972 przez Stowarzyszenie Architektów Polskich konkursu na projekt zagospodarowania m.in. terenu Migowa, od 1976 trwała zabudowa budynkami mieszkaniowymi w rejonie ul. Bulońskiej-Myśliwskiej.

## Demografia



### Informacje ogólne dotyczące Dzielnicy

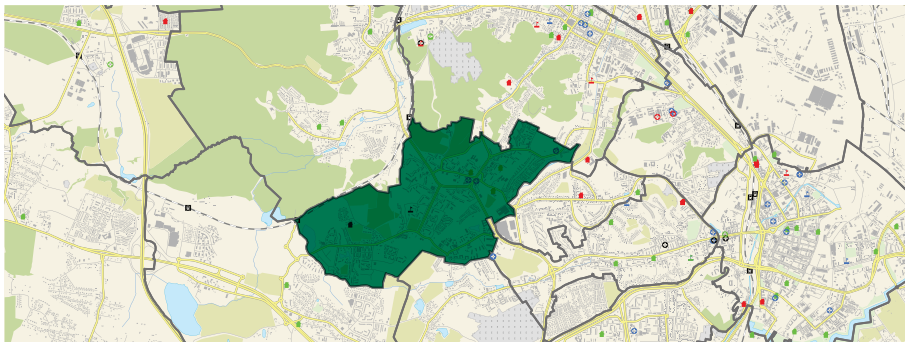
**Powierzchnia:** 4,32 km<sup>2</sup>

**Liczba ludności:** 25 939 osób

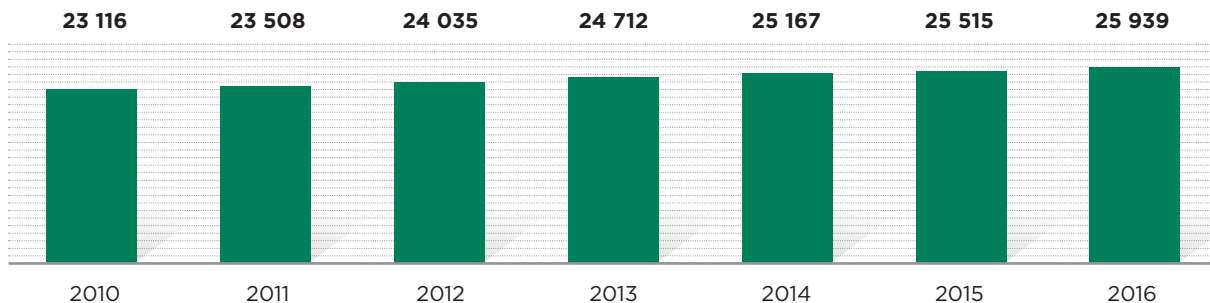
Dzielnica znajduje się na obszarze Górnego Tarasu, w środkowo-zachodniej części Gdańska. Od północy graniczy z Brętowem i Wrzeszczem Górnym, od wschodu z Suchaninem i Siedlcami, od południa z osiedlem Ujeścisko-Łostowice a od zachodu z Jasieniem. Dzielnica położona jest w pobliżu Trójmiejskiego Parku Krajobrazowego.

### Demografia

Dzielnicę zamieszkuje 25 939 osób. Na przestrzeni ostatnich lat stale wzrasta liczba mieszkańców tej dzielnicy. Dzielnica charakteryzuje się dodatnim saldem migracji, które w roku 2016 wynosiło + 1,9 osób na 1000 mieszkańców dzielnicy oraz dodatnim przyrostem naturalnym, który w 2016 roku wyniósł + 9,3.



### Liczba ludności Dzielnicy Piecki - Migowo w latach 2010–2016



Większość mieszkańców dzielnicy, według stanu na 2016 rok stanowią kobiety – 53%, mężczyźni stanowią natomiast 47%. Znaczną część mieszkańców dzielnicy to osoby starsze. Osoby powyżej 60 roku życia stanowią 28,7% mieszkańców dzielnicy.

#### Stopa bezrobocia

Wg stanu na 31.12.2016 roku wyniosła w dzielnicy 2,5%.

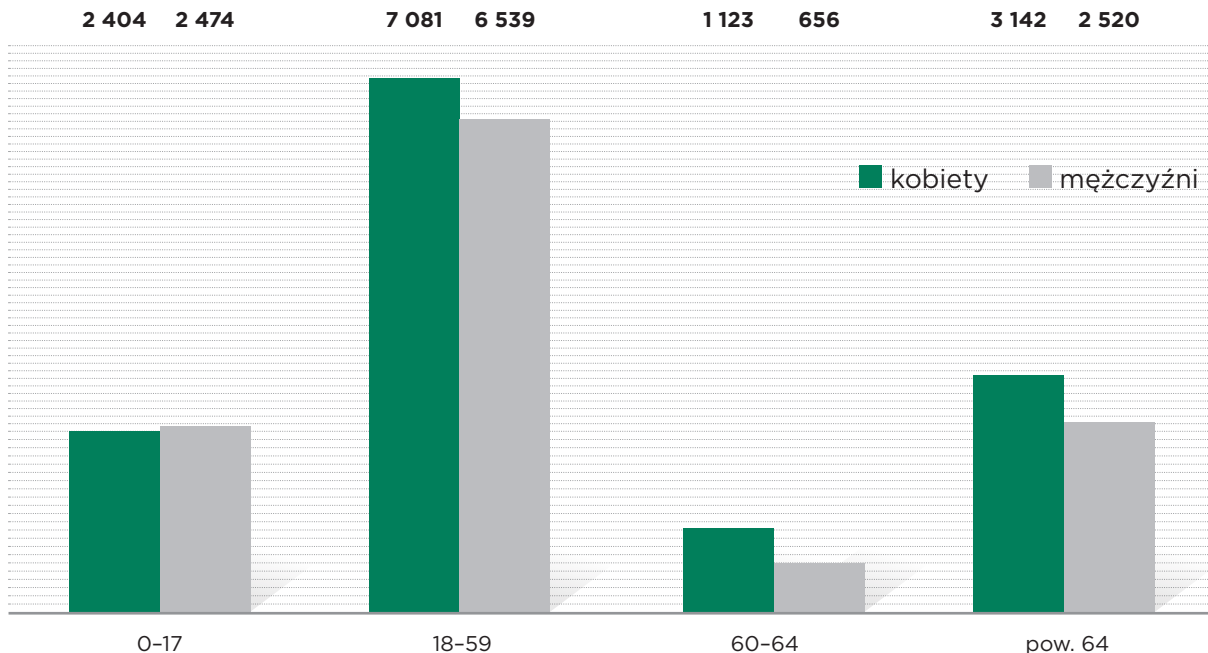
#### Bezpieczeństwo

W 2016 roku na terenie dzielnicy odnotowano 182 przestępstwa. Wskaźnik liczby przestępstw wyniósł 7 przestępstw na 1000 mieszkańców.

#### Mieszkalnictwo

W 2016 roku na terenie dzielnicy oddano do użytku 768 mieszkań.

## Liczba mieszkańców Dzielnicy Piecki - Migowo w podziale na grupy wiekowe oraz płeć (2016 rok)



## Problemy społeczne - wsparcie MOPR

W roku 2016 ze wsparcia MOPR w dzielnicy Piecki - Migowo skorzystało 217 osób, co stanowiło 0,8% mieszkańców dzielnicy. Do najczęściej wskazywanych powodów udzielania pomocy przez MOPR mieszkańcom dzielnicy zaliczyć należy przede wszystkim: niepełnosprawność - 40,1%, ubóstwo - 38,2%, długotrwałą lub ciężką chorobę - 30,6% oraz bezrobocie - 22%.

	%
ubóstwo	40,1
niepełnosprawność	38,2
długotrwałą lub ciężką chorobą	30,6
bezradność w sprawach opiekuńczo-wychowawczych	22



## Informacje urbanistyczne i kierunki rozwoju

### Uwarunkowania urbanistyczne

Piecki-Migowo to jednostka pomocnicza ulokowana na górnym tarasie miasta Gdańska przy jego krawędzi, w sąsiedztwie z Wrzeszczem Górnym. Wchodzi w skład jednostki urbanistycznej Wrzeszcz. Struktura przestrzenna jednostki opiera się na układzie zabudowy wokół trzech głównych osi: ul. Jaśkowa Dolina, ul. Rakoczego i ul. Bulońskiej. W latach 70. i 80. XX wieku wybudowano tu monofunkcyjne osiedle mieszkaniowe tzw. sypialnię. W tym celu utworzono istniejącą do dziś Lokatorsko-Własnościową Spółdzielnię Mieszkaniową „Morena”. Od nazwy spółdzielni pochodzi stosowana potocznie nazwa tej części Gdańska. Aktualnie trwa proces wypełniania terenów jednostki niewłączonych do zasobów spółdzielni lub zwróconych spadkobiercom pierwotnych właścicieli zabudową deweloperską jedno- i wielorodzinną.

Centrum usługowe jednostki powstało wraz z budową pierwszej części zabudowy spółdzielczej, tzw. jednostki „A” w rejonie ulicy Nałkowskiej. Wraz z budową kolejnych budynków środek ciężkości centrum przesunął się w kierunku ulicy Rakoczego, gdzie u zbiegu z ulicą Jaśkowa Dolina wybudowano przychodnię zdrowia. W ostatnich latach proces ten jest kontynuowany m.in. w wyniku rozbudowy sieci linii tramwajowych w ulicy Rakoczego i Bulońskiej.

Piecki-Migowo wraz z Wrzeszczem Górnym i Zaspą to po dzielnicy Południe rejony miasta o największej liczbie oddanych do użytkowania mieszkań w latach 2007-2015.

### Kierunki rozwoju

Rozwój przestrzenny Piecek-Migowa planowany jest jako kontynuacja dalszego uzupełniania istniejącej zabudowy. Dominującą pozostanie funkcja mieszkaniowa z usługami podstawowymi. W ramach polityki policentrycznego układu miasta i jego tarasowej struktury, jako podstawowe wyzwanie w nadchodzących latach należy wskazać wzmocnienie tzw. wspomagającego ośrodka usługowego – roli, jaką

Piecki-Migowo pełnią w skali całego miasta. Cel ten będzie realizowany poprzez sytuowanie handlu, gastronomii, rzemiosła, ale też rekreacji, kultury i sportu. W rejonie ulic Nowolipie i Wileńskiej planowane jest kształtowanie zabudowy o charakterze śródmiejskim, mające na celu stopniowe przekształcanie istniejących funkcji produkcyjnych i składowych na usługowe i usługowo - mieszkaniowe. Wzmocnienie i rozbudowa funkcji usługowych w dzielnicy wraz z poprawą estetyki przyczyni się do poprawy jakości przestrzeni publicznych.

W ramach połączenia pomiędzy dzielnicami południowymi a Wrzeszczem przez dzielnicę Piecki - Migowo planowana jest realizacja połączenia tramwajowego.

Nie mniej ważnym kierunkiem rozwoju jest zachowanie wszystkich większych zwartych terenów zieleni, które od północy, wschodu i zachodu otaczają jednostkę Piecki-Migowo.

W celu poprawy bezpieczeństwa powodziowego na terenie dzielnicy w rejonie ulicy Piekarniczej planowana jest lokalizacja jednego ze zbiorników retencyjnych. Wokół zbiorników planowana jest realizacja ogólnodostępnych terenów rekreacyjnych.

### Środowisko:

- **obszary i obiekty objęte ochroną** /bezpośrednie sąsiedztwo Zespołu przyrodniczo-krajobrazowego Dolina Potoków Strzyża i Jasień, fragment otuliny Trójmiejskiego Parku Krajobrazowego, użytek ekologiczny Migowska Bielawa, 1 pomnik przyrody
- **tereny wskazane do ochrony** / fragmenty 2 terenów cennych przyrodniczo wskazanych do objęcia ochroną przyrody w formie użytków ekologicznych

### Powierzchnia pokrycia miejscowymi planami zagospodarowania przestrzennego [%]

53,1

### Inżynieria

Zapewniony dostęp do wszystkich sieci inżynierskich. Wzdłuż południowo- wschodniej granicy biegnie potok Królewski, na którym sytuowano zbiornik Wileńska. Odwodnienie terenu systemem kanalizacji



# Inwestycje

2010–2011

---

**Droga rowerowa wzdłuż ul. Nowolipie Rakoczego  
od ul. Potokowej do ul. Kartuskiej**

Zadanie znajduje się w Programie Rozwój Komunikacji Rowerowej Aglomeracji Trojmiejskiej w latach 2007–2013 (RPO WP 2007–2013)

2012

---

**Plac zabaw, Szkoła Podstawowa nr 1, ul. Poli Gojawiczyńskiej**

**Zakończenie: 30.08.2012 r.**

**Koszt: 172 905,18 zł**

---

**Budowa drogi rowerowej wzdłuż ul. Jaśkowa Dolina na odcinku  
Sobótki do ul. Wileńskiej**

**Wykonawca: Skanska S.A. z Warszawy**

2012

---

**Przebudowa węzła żywienia w Przedszkolu Nr 84 w Gdańsku  
przy ul Burgaskiej 5**

Realizacja zadania obejmowała roboty budowlane, sanitarne i elektryczne związane z wykonaniem przebudowy i przearanżowania pomieszczeń kuchni wraz zapleczem (pion: piwnica, parter, I piętro) w celu dostosowania pomieszczeń do obowiązujących norm i przepisów higieniczno-sanitarnych oraz poprawy stanu technicznego i estetycznego.

**Czas realizacji: 12.07.2013r.–13.09.2013r.**

**Koszt modernizacji: 732 864,75 zł**

## Ścieżka rowerowa przy ulicy Jaśkowa Dolina

**2014****Budowa Żłobka modułowego przy ul Królewskie Wzgórze w Gdańsku**

Przedmiotem realizacji zadania była budowa trzyoddziałowego żłobka modułowego wraz z zagospodarowaniem terenu. Żłobek przeznaczony jest dla 96 dzieci w wieku do lat 3 i stanowi jednokondygnacyjny, parterowy budynek, dostępny dla osób niepełnosprawnych. Budynek zajmuje centralną część działki przy skrzyżowaniu ul. Królewskie Wzgórze z ul. Morenowe Wzgórze. Każdy z trzech oddziałów Żłobka ma własną szatnię, sypialnię, salę do zabaw, a także pomieszczenia sanitarne. W budynku znajduje się także strefa administracyjna, kuchnia, magazyny, pralnia, wózkownia i szatnia. Realizacja projektu współfinansowana jest przez Ministerstwo Pracy i Polityki Społecznej w ramach programu „Maluch 2014”.

**Czas realizacji: 14.08.2014 r.-15.12.2014 r.****Koszt realizacji: 4,1 mln zł**



**Modernizacja sali gimnastycznej w Zespole Kształcenia  
Podstawowego i Gimnazjalnego nr 20 w Gdańsku,  
ul. Gojawczyńskiej 10**

Zakres rzeczowy remontu stanowiły roboty związane z wymianą posadzki sali gimnastycznej oraz z wymianą instalacji c.o.

**Odbiór inwestycji: 17.04.2014 r.**

**Koszt realizacji robót: 576 554 zł**

**2014**

**ulica Morenowe Wzgórze**  
oświetlenie - realizacja



**Naprawa nawierzchni dróg - GPKM III**

ul. Kartuska — ul. Nowolipie — ul. F. Rakoczego — ul. Bulońska —  
ul. Jaškowa Dolina.

---

**ulica Piecewska**

odcinek o długości ok. 593 m, od skrzyżowania z ul. Rakoczego  
do ul. Jaškowa Dolina

---

**Szkoła Marzeń – remont głównego dziedzińca szkolnego, placu  
apelowego na terenie Szkoły Podstawowej nr 1 i Gimnazjum nr 27  
(Zespół Kształcenia Podstawowego i Gimnazjalnego nr 20)  
w Gdańsku****Zakres rzeczowy inwestycji obejmował m.in.:**

1. zewnętrzne roboty budowlane związane z rozebraniem nawierzchni z płyt chodnikowych i wykonaniem na nowym podłożu nawierzchni z kostki brukowej betonowej, kamiennej granitowej, żwirowej, zrębków ogrodowych, a także z utworzeniem lub odtworzeniem trawników oraz nawierzchni z płytek betonowych pochylni przy budynku świetlicy i żelbetowej niecki fontanny posadzkowej.
2. roboty elektryczne związane z wykonaniem instalacji oświetlenia terenu i oświetlenia fontanny
3. roboty sanitarne wynikające z przebudowy kanalizacji deszczowej, odwadniającej oraz przebudowy instalacji wodociągowej i kanalizacji sanitarnej w budynku szkoły.
4. dostawę i montaż urządzeń technologicznych fontanny wraz z automatyką.
5. dostawę i montaż masztów flagowych, ławki stalowo-drewniane, ławki stalowo-drewniane, stoły stalowo-drewniane oraz kosze na śmieci.



2017

**BUDOWA I MODERNIZACJI BOISK**  
**Zespół Kształcenia Podstawowego i Gimnazjalnego Nr 21,**  
ul. Marusarzówny  
**Koszt: 1 963 249 zł**





# Inwestycje z Budżetu Obywatelskiego

2014

## Remont podłóg na terenie Szkoły Podstawowej nr 1 i Gimnazjum nr 27 (Zespół Kształcenia Podstawowego i Gimnazjalnego Nr 20)

W ramach zadania wykonano: wymiana posadzki wraz z zerwaniem i ułożeniem na nowym podłożu posadzki z wykładziny PCV, na korytarzach, w stołówce i w 8 pomieszczeniach dydaktycznych. – pow. ok. 1560 m<sup>2</sup> w Szkole Podstawowa nr 1 i Gimnazjum nr 27 wchodzących w skład Zespołu Kształcenia Podstawowego i Gimnazjalnego nr 20 przy ulicy Gojawiczyńskiej 10.

**Koszt realizacji – 215 016 zł**



### **Miejsca postojowe dla samochodów oraz przejście dla pieszych przy Przychodni Zdrowia przy ul. Jaśkowa Dolina 105**

Wykonano dodatkowe miejsca postojowe dla samochodów poprzez utwardzenie terenu przylegającego bezpośrednio do Przychodni Zdrowia.

**Koszt realizacji – 53 113 zł**

---

### **Infrastruktura rekreacyjna dla osiedli rejonu Piecki-Migowo**

Zagospodarowanie terenu w okolicy ulic Królewskie Wzgórze i Morenowe Wzgórze obejmowało budowę boiska wielofunkcyjnego o nawierzchni poliuretanowej; budowę placu zabaw o nawierzchni piaskowej; montaż małej architektury (ławki, stojaki dla rowerów, śmietniki, stoły itp.) oraz zagospodarowanie terenu.

**Koszt realizacji – 501 312 zł**



### **Opracowanie dokumentacji – Piecewska – ulica na miarę XXI wieku – bezpieczna, przyjazna pieszym i kierowcom**

Wykonano dokumentację projektową na modernizację odcinka ulicy Piecewskiej od skrzyżowania z ul. Jaśkowa Dolina do skrzyżowania z ul. Rakoczego, jako niezbędne opracowanie dokumentacyjne do planowanego remontu tego odcinka ulicy w 2015 roku.

**Koszt realizacji – 46 740 zł**

---

### **Zagospodarowanie terenu w sąsiedztwie stawu przy ul. Piekarniczej w Gdańsku**

Prace obejmowały: wycinkę i karczowanie drzew i krzewów, odtworzenie tras i punktów wysokościowych, wykonanie nawierzchni mineralnych i żwirowych, plantowanie i humusowanie skarp, obsianie trawą, oczyszczenie zbiornika retencyjnego, montaż materacy i koszy gabionowych, palisad z drewnianych kołków, faszyny kokosowej, maty kokosowej, montaż ławek, ustawienie koszy na śmieci, montaż zestawu do ćwiczeń.

**Koszt realizacji – 261 122 zł**



**2015****ulica Piecewska – ulica na miarę 21. wieku – bezpieczna, przyjazna pieszym i kierowcom. Etap 2: realizacja projektu**

Przebudowany odcinek o długości ok. 593 m ma swój początek na skrzyżowaniu z ul. Rakoczego, a koniec na skrzyżowaniu z ul. Jaśkowa Dolina.

**Zakres prac:**

- Naprawa nawierzchni ul. Piecewskiej w Gdańsku w istniejących (geodezyjnych) granicach pasa drogowego;
- Usunięcie kolizji z projektowanym układem drogowym;
- Regulacja pionową studni, włazów, zasuw, itp.

**Koszt realizacji – 1 772 000 zł**



**2016****Tereny rekreacyjne dla dzielnicy Piecki-Migowo – zielona plaża z miejscem do grillowania**

Ogólnodostępny teren rekreacyjny w skład którego wchodzi: 3 altany ogrodowe, stoły oraz ławki, „zielona plaża”, nasadzenia zieleni oraz ogrodzenie zabezpieczające przed zwierzętami, a także pojemniki na odpady (w tym dwa na pozostałości z paleniska). Podstawowym założeniem terenu rekreacyjnego jest umożliwienie urządzania grilla w jego obrębie. Urządzenie całości terenu w formie zielonej plaży umożliwi również swobodny wypoczynek, a ogrodzenie zabezpieczy przed nieczystościami pozostawionymi przez zwierzęta.

**Zakres zadania obejmował:**

- elementy małej architektury, w tym: trzy altany ogrodowe, sześć stołów, dziesięć ławek oraz pięć koszy na odpady (w tym dwa na odpady z paleniska),
- nasadzenia zieleni,
- wykonanie ogrodzenia,
- urządzenie terenu w formie „zielonej plaży” – w tym dojścia pieszce.

**Koszt realizacji – 271 000 zł**

**Plac zabaw dla dzieci przy boisku sportowym na ulicy Magellana**

Utworzenie placu zabaw dla dzieci w wieku od 2 do 9 lat.

**Zakres zadania obejmował:**

- utworzenie placu zabaw dla dzieci w wieku od 2 do 9 lat wraz z wyposażeniem i ogrodzeniem m.in.:
- piaskownica, huśtawki, przepłotnia, bujaki, zjeżdżalnie, tory przeszkód i karuzela,
- elementy małej architektury tj. ławki, stojaki rowerowe, kosze na śmieci,
- wykonanie fragmentu chodnika (ok. 20 m) ze schodkami i podjazdu dla wózków.

**Planowany koszt realizacji - 170 000 zł**

**Poszerzenie chodnika ul. Belgradzka / BEZPIECZEŃSTWO PIESZYCH**

Chodnik wzdłuż drogi wyjazdowej z osiedla, znajdujący się po prawej stronie, prowadzący do przejścia dla pieszych na Rakoczego nie spełnia swojej funkcji, gdyż jest położony na szerokość jednej płyty chodnikowej. Osoby idące z wózkiem dziecięcym, muszą dwukrotnie przejść przez ulicę wjazdową, by nie prowadzić wózka jednym kołem po nawierzchni ulicy. Zmiana powinna dać możliwość swobodnego dojścia do przejścia dla pieszych na ul Rakoczego (droga m.in. dzieci do szkoły), tak jak miało to miejsce przed rozpoczęciem inwestycji budowy linii tramwajowej. Jest to jedyny wyjazd z osiedla.

**Koszt realizacji - 16 000 zł**



**2017**

**„CENTRUM SPORTOWE MORENA” – oświetlony kompleks boisk sportowych (koszykówka, piłka nożna, piłka ręczna, siatkówka plażowa) wraz z siłownią na wolnym powietrzu i stolikami do gry w szachy**

**Projekt „CENTRUM SPORTOWE MORENA” będzie składał się z:**

1. Nowoczesnego, bezpiecznego i komfortowego boiska wielofunkcyjnego z nawierzchnią tartanową do gry w koszykówkę, piłkę nożną i piłkę ręczną.
2. Pełnowymiarowego, profesjonalnego boiska do siatkówki plażowej.
3. Strefy aktywności fizycznej – siłownia na wolnym powietrzu z urządzeniami do street workout’u.
4. Strefy wypoczynkowo-rekreacyjnej ze stolikami do gry w szachy i warcaby oraz ławkami.
5. Modernizacji oświetlenia całego kompleksu.
6. Uporządkowania terenów zielonych.

**Koszt realizacji części projektu w 2017 r. – 480 000 zł**



**2018****Bezpieczna droga do Szkoły Podstawowej nr 1 przy ul. Gojawicyńskiej 10**

Poprawa bezpieczeństwa pieszych w rejonie SP1. Polepszenie sytuacji nastąpi dzięki poprawie warunków komunikacji pieszej:

**1. na skrzyżowaniu ulic Piecewskiej i Gojawicyńskiej (dwuetapowe przejście z WYSPĄ AZYLU),****2. na ulicy Gojawicyńskiej poprzez:**

- wykonanie nowych chodników,
- budowę drogi rowerowej,
- wykonanie oznakowań poziomych i pionowych ciągów komunikacyjnych,
- ułatwienie dojazdu służbom ratunkowym i autokarom,
- wyznaczenie miejsc postojowych,
- wykonanie dodatkowego oświetlenia,

**3. na ul. Wileńskiej przy skrzyżowaniu z ul. Raciborskiego.**

**Planowany koszt realizacji – 500 000 zł**

**Budowa placu zabaw przy ul. Wyróbka i Czecha (w bliskim sąsiedztwie szkoły przy ul. Marusarzówny) – kontynuacja inwestycji**

Do tej pory ze środków Rady Dzielniczy Piecki- Migowo powstała między innymi siłownia na wolnym powietrzu oraz urządzenia do zabaw dla małych dzieci. Powstanie także profesjonalne boisko do piłki siatkowej wraz z potrzebną infrastrukturą – również z funduszu Rady Dzielniczy. Projekt budżetu obywatelskiego zakłada wzbogacenie wskazanego terenu o zestaw wielofunkcyjny i ławki.

**Planowany koszt realizacji – 35 000 zł**

**Dom Sąsiedzki Piecki-Migowo**

1. Zakup wyposażenia, pomoce dydaktyczne, sprzęt audiowizualny, zestaw komputerowy, burko, stoły konferencyjne, szafy biurowe.
2. Remont pomieszczeń- adaptacja pomieszczeń: wymiana drzwi, montaż okna nawietrznego.

**Planowany koszt realizacji – 30 000 zł**

## Przedsiębiorczość



Wydział Polityki Gospodarczej, Referat Przedsiębiorczości i Turystyki lokalizacja instytucji wspierających rozwój przedsiębiorczości w Gdańsku

### REALIZOWANE:

#### **Gdański Park Naukowo - Technologiczny, ul. Trzy Lipy 3.**

Park skupia około 110 firm, głównie informatycznych i biotechnologicznych. Rozbudowana działalność projektowa. Usługi szkoleniowo-doradcze. W ramach instytucji działa także inkubator technologiczny oraz laboratorium. W GPNT mieści się Pomorska Specjalna Strefa Ekonomiczna.

## Placówki oświatowe



**Przedszkole nr 74**, 80-288 Gdańsk, ul. Magellana 3

**Przedszkole nr 75**, 80-215 Gdańsk, ul. Wileńska 62

**Przedszkole nr 84**, 80-288 Gdańsk, ul. Burgaska 5

**Szkoła Podstawowa nr 1 im. Mariusza Zaruskiego**,  
80-286 Gdańsk, ul. Gojawiczyńskiej 10

**Szkoła Podstawowa nr 2 z Oddziałami Sportowymi im. Armii Krajowej**,  
80-288 Gdańsk, ul. Marusarzówny 10

**Zespół Szkół Ogólnokształcących nr 12**

**- XX Liceum Ogólnokształcące im. Zbigniewa Herberta**,  
80-287 Gdańsk, ul. Dobrowolskiego 6

**Poradnia Psychologiczno-Pedagogiczna nr 5**,  
80-288 Gdańsk, ul. Związku Jaszczurczego 4



## Kluby i domy sąsiedzkie

### **Dom Sąsiedzki Piecki-Migowo**

Stowarzyszenie Przyjaciół Piecki-Migowa  
ul. Jaśkowa Dolina 105, Gdańsk 80-286



## Instytucje kultury

**Filia nr 44 Wojewódzkiej i Miejskiej Biblioteki Publicznej,**  
ul. Wyróbka 5a



## Siedziba rady

**Rada Dzielnicy Piecki-Migowo,**  
ul. Jaśkowa Dolina 105 (Przychodnia Morena pok. 220),  
80-286 Gdańsk



## Demokracja lokalna

### **Wybory: 8 maja 2011 roku**

Liczba uprawnionych do głosowania: 19.147

Frekwencja: 8,30%

Liczba kandydatów: 24

Liczba radnych: 21

### **Wybory: 22 marca 2015 roku**

Liczba uprawnionych do głosowania: 20.230

Frekwencja: 7,35%

Liczba kandydatów: 25

Liczba radnych: 21

### Radni dzielnicy

Rafał Andrzejewski, Joanna Antczak – Sokołowska, Alicja Chorzel-ska – Pytlak, Grażyna Dzierżak, Halina Gostomska, Dorota Grudzień, Bogusław Heger, Wiktor Jesionek, Jerzy Kreft, Hanna Łobodzińska, Kazimierz Mechowski, Waldemar Niedziątek, Ewa Ostapska, Radosław Pasich, Beata Peters, Daniela Szynszecka, Ewa Świątek, Dariusz Wilczyński, Florian Wojciechowski, Mateusz Zakrzewski

### Okręg wyborczy/radni miejscy

**Okręg wyborczy nr 3:** Borawski Piotr, Dzik Piotr, Gierszewski Piotr, Gołędzinowska Anna, Jankowiak Beata, Malak Przemysław

Informacje dotyczące struktury własności gruntów oraz pokrycia miasta w poszczególnych dzielnicach Gdańska dostępne są w Miejskim Systemie Informacji Przestrzennej (SIP) pod adresem <http://mapa.gdansk.gda.pl/>



Informacje dotyczące funkcjonowania gdańskich Organizacji Pozarządowych, w tym baza organizacji w poszczególnych dzielnicach Gdańska dostępne są pod adresem <http://www.gdansk.pl/puls-miasta#organizacje>



**Egzemplarz bezpłatny**

**Opracowanie, kontakt:**

Pełnomocnik Prezydenta Miasta Gdańska do spraw Rad Dzielnic Aleksandra Stefańska  
Wydział Rozwoju Społecznego Urząd Miejski w Gdańsku.

Opracowanie części inwestycyjnej Dyrekcja Rozbudowy Miasta Gdańska,  
inwestycje z Budżetu Obywatelskiego Biuro Prezydenta ds. Komunikacji i Marki Miasta

Urząd Miejski w Gdańsku  
Wydział Rozwoju Społecznego  
ul. Kartuska 5  
80-103 Gdańsk

tel.: +48 58 323 67 27

fax: +48 58 323 67 57

e-mail: [wrs@gdansk.gda.pl](mailto:wrs@gdansk.gda.pl)



**GDAŃSK**

[www.gdansk.pl/edukacja](http://www.gdansk.pl/edukacja)  
[www.facebook.com/zGdanska](http://www.facebook.com/zGdanska)

