



jestem z  
**GDAŃSKA**



# Gdańskie dzielnice

tu mieszkam tu działam

RUDNIKI





## Szanowni Państwo,

Gdańsk jako adresat Europejskiej Karty Samorządu Terytorialnego jest rzecznikiem zasad demokratycznych, że to społeczności lokalne stanowią jedną z zasadniczych podstaw ustroju demokratycznego a także, że niezbywalnym prawem obywateli jest możliwość uczestnictwa w kierowaniu sprawami publicznymi. W Konstytucji Rzeczypospolitej Polskiej z dnia 2 kwietnia 1997 roku idea ta wybrzmiała poprzez ustanowienie zasady subsidiarności, którą w skrócie można ująć w słowach „tyle wolności, ile można, tyle uspołecznienia, ile jest potrzebne oraz tyle społeczeństwa, ile można, tyle państwa ile jest konieczne”.

Administracyjnie, w Gdańsku zostało powołanych 35 jednostek pomocniczych – dzielnic. W każdej z nich, wolą mieszkańców, zostały powołane do życia Rady Dzielnic, w których na co dzień pracuje na rzecz Naszego Miasta blisko 570 Radnych. To do Radnych w poszczególnych dzielnicach należy zapewnienie mieszkańcom udziału w sprawach związanych z funkcjonowaniem i rozwojem dzielnicy, umożliwienie uczestnictwa społeczności lokalnych w rozstrzyganiu spraw związanych z interesem ogólnomiejskim, a mających wpływ na warunki życia w miejscu zamieszkania, organizowanie aktywności i integracji mieszkańców, a także co kluczowe podejmowanie, współorganizowanie i wspieranie inicjatyw mieszkańców dzielnicy zmierzających do poprawy warunków ich życia.

Niniejsza publikacja ma za zadanie przybliżyć Państwu charakterystykę poszczególnych dzielnic Gdańska poprzez ich położenie, uwarunkowania demograficzne, założenia urbanistyczno-architektoniczne, dodatkowo obrazuje rozwój każdej z dzielnic na przestrzeni ostatniej dekady pod kątem inwestycji oraz zrealizowanych zadań z Budżetu Obywatelskiego. Publikacja jest także przewodnikiem po dzielnicy, który zawiera spis ulic, placówek oświatowych i kulturalnych, ponadto siedzib Rad Dzielnic oraz domów/klubów sąsiedzkich. Dodatkowy rozdział został poświęcony historii demokracji lokalnej w dzielnicy, w którym została prześwietlona frekwencja, a także ilość osób pragnących skorzystać z przyznanego im biernego oraz czynnego prawa wyborczego, poczynawszy od pierwszych wyborów w dzielnicy poprzez kolejne lata i kadencje.

Wyrażam nadzieję, że publikacja przybliży Państwu charakter i różnorodność gdańskich dzielnic, ale także zainspiruje do działania na rzecz ich rozwoju.

Prezydent Miasta Gdańska

**ŹRÓDŁA:**

Internetowa Encyklopedia Gdańska GEDANOPEDIA

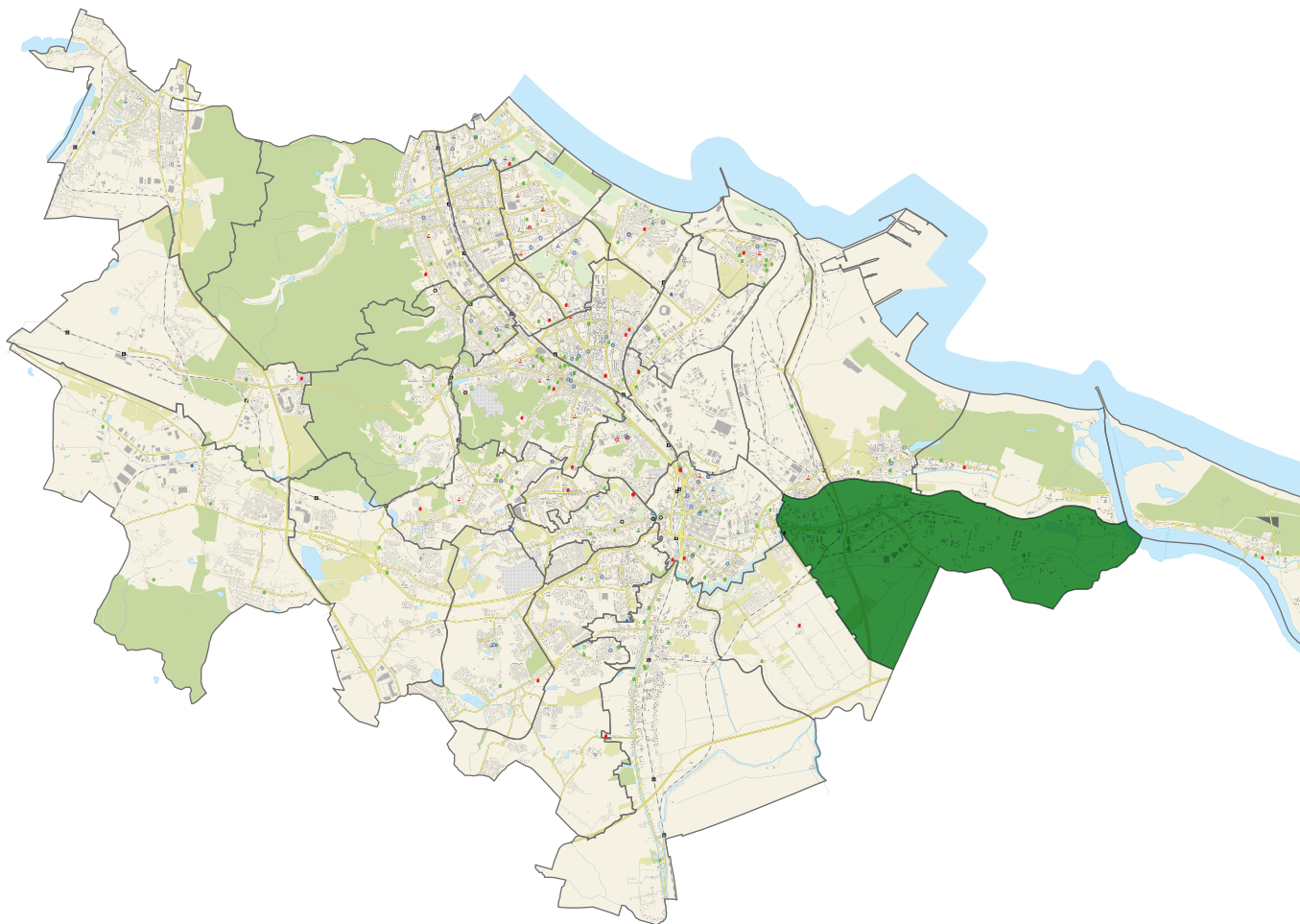
Materiały własne Urzędu Miejskiego w Gdańsku oraz jednostek organizacyjnych miasta  
(Biura Rozwoju Gdańska, Miejskiego Ośrodka Pomocy Rodzinie, Dyrekcji Rozbudowy Miasta Gdańska)

Zgodnie z Uchwałą Rady Miasta Gdańska Nr LVI/1670/18 z dnia 30 sierpnia 2018 r. w sprawie podziału Dzielnicy Chełm na Dzielnicę Chełm i Dzielnicę Orunia Górna-Gdańsk Południe, od rozpoczęcia nowej kadencji 2018-2023 w Gdańsku będzie funkcjonowała 35 jednostka pomocnicza – Dzielnicą Orunia Górna-Gdańsk Południe.

# Spis treści

1. PRZERÓBKA .....	6
2. STOGI .....	20
3. KRAKOWIEC-GÓRKI ZACHODNIE .....	48
4. WYSPA SOBIESZEWSKA .....	64
5. RUDNIKI .....	82
6. OLSZYŃKA .....	92
7. NOWY PORT .....	108
8. LETNICA .....	128
9. MŁYNISKA .....	144
10. ANIOŁKI .....	160
11. WRZESZCZ GÓRNY .....	176
12. WRZESZCZ DOLNY .....	212
13. STRZYŻA .....	238
14. ZASPA-MŁYNIEC .....	254
15. ZASPA-ROZSTAJE .....	274
16. BRZEŻNO .....	288
17. PRZYMORZE WIELKIE .....	304
18. PRZYMORZE MAŁE .....	326
19. ŻABIANKA-WEJHERA-JELITKOWO-TYSIĄCLECIA .....	340
20. OLIWA .....	364
21. VII DWÓR .....	390
22. BRĘTOWO .....	402
23. MATARNIA .....	418
24. KOKOSZKI .....	434
25. OSOWA .....	454
26. PIECKI-MIGOWO .....	478
27. SUCHANINO .....	502
28. SIEDLCE .....	518
29. WZGÓRZE MICKIEWICZA .....	538
30. ŚRÓDMIEŚCIE .....	550
31. ORUNIA-ŚW. WOJCIECH-LIPCE .....	616
32. CHEŁM .....	648
33. UJEŚCISKO-ŁOSTOWICE .....	684
34. JASIEŃ .....	708
35. ORUNIA GÓRNA - GDAŃSK POŁUDNIE .....	737

# RUDNIKI





## Spis ulic w dzielnicy

- BENZYNOWA
- ELBLĄSKA  
/od nr 66 do końca parzyste i od 79 do końca nieparzyste /
- GDAŃSKIEGO KOLEJARZA
- LITEWSKA
- MIAŁKI SZLAK
- MICHAŁKI
- NAFTOWA
- OPŁOTKI
- OSTY
- PŁOŃSKA
- POŁĘŻE
- PROSTA
- RZĘSNA
- SITOWIE
- SZTUTOWSKA
- TAMA PĘDZICHOWSKA
- TARCICE
- TARNINY
- ZAGROBLE





## Rys historyczny

Nazwę Rudniki wprowadził w 1945 roku Zarząd Miasta jako polską wspólną nazwę dla Knipawy (Rudno) i Bürgerwiesen (Łąki Mieszczańskie). W roku 1949 konferencja komisji do spraw ustalania nazw miejscowości przy Ministerstwie Administracji Publicznej i regionalnych komisji przy Polskiej Akademii Nauk zredukowała zasięg nazwy Rudniki tylko do Knipawy, z dodatkową zmianą z Rudnik na Rudno, Bürgerwiesen (Łąki Mieszczańskie) otrzymały zaś nazwę Błonia. Dla okręgów wyborczych utrzymano jednak ogólną nazwę Rudniki, obejmując ją jako jednostkę pomocniczą Błonia, Biały Dworek, Gęsią Karczmę, Kryzel, Miałki Szlak, Płonię Małą i Wielką, Redutę Płońska, Redutę Tylną i Sienną Groblę II. Dzielnica głównie przemysłowa, największym zakładem jest Rafineria Gdańska.



## Demografia

### Informacje ogólne dotyczące Dzielnicy

**Powierzchnia:** 14,19 km<sup>2</sup>

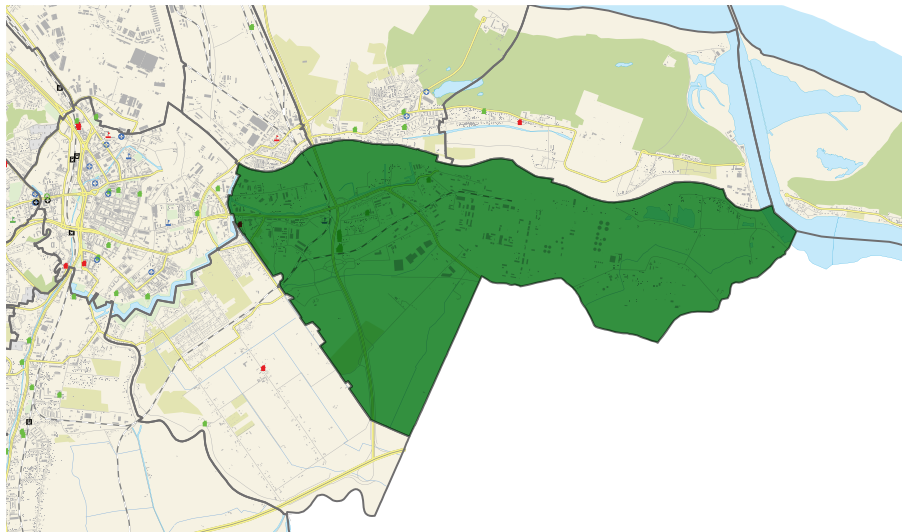
**Liczba ludności:** 1 255 osób

Rudniki są położone w wschodniej części miasta pomiędzy Martwą Wisłą i Optywem Motławy, na Żuławach Wiślanych. Przez teren osiedla przepływa kanał Rozwójka. Na północy poprzez Martwą Wisłę dzielnica graniczy z Wyspą Portową. Od wschodu Rudniki graniczą z gminą wiejską Pruszcz Gdański, a od zachodu z Olszynką i Śródmieściem.

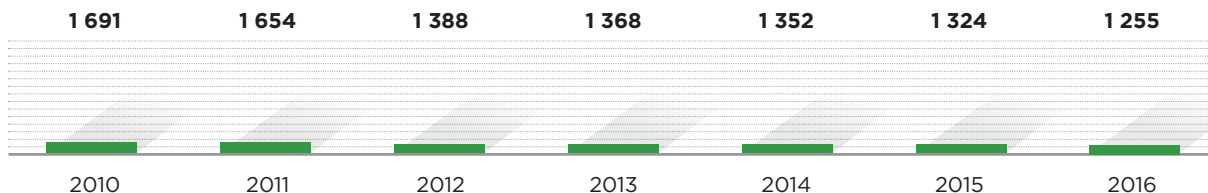


## Demografia

Dzielnicę zamieszkuje 1 255 osób. Na przestrzeni ostatnich lat stale spada liczba mieszkańców tej dzielnicy. Dzielnica charakteryzuje się ujemnym saldem migracji, które w roku 2016 wynosiło - 26,3 osób na 1000 mieszkańców dzielnicy oraz zerowym przyrostem naturalnym.

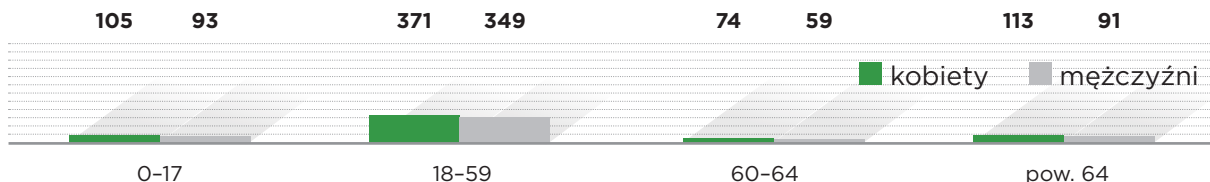


### Liczba ludności Dzielnicy Rudniki w latach 2010–2016



Większość mieszkańców dzielnicy, według stanu na 2016 rok stanowią kobiety - 52,8%, mężczyźni stanowią natomiast 47,2%. Znaczną część mieszkańców dzielnicy to osoby starsze. Osoby powyżej 60 roku życia stanowią 26,9% mieszkańców dzielnicy.

### Liczba mieszkańców Dzielnicy Rudniki w podziale na grupy wiekowe oraz płeć (2016 rok)



#### Problemy społeczne - wsparcie MOPR

W roku 2016 ze wsparcia MOPR w dzielnicy Rudniki skorzystało 57 osób, co stanowiło 4,5% mieszkańców dzielnicy. Do najczęściej wskazywanych powodów udzielania pomocy przez MOPR mieszkańcom dzielnicy zaliczyć należy przede wszystkim: niepełnosprawność - 43,2%, ubóstwo - 33,3%, długotrwałą lub ciężką chorobę - 24,7% oraz bezdomność 17,3%.

	%
ubóstwo	<b>43,2</b>
niepełnosprawność	<b>33,3</b>
długotrwała lub ciężka choroba	<b>24,7</b>
bezradność w sprawach opiekuńczo-wychowawczych	<b>17,3</b>

#### Stopa bezrobocia

Wg stanu na 31.12.2016 roku wyniosła w dzielnicy 6,5%.

#### Bezpieczeństwo

W 2016 roku na terenie dzielnicy odnotowano 47 przestępstw. Wskaźnik liczby przestępstw wyniósł 37,5 przestępstw na 1000 mieszkańców.

#### Mieszkalnictwo

W 2016 roku na terenie dzielnicy nie oddano do użytku żadnego nowego mieszkania.

# Informacje urbanistyczne i kierunki rozwoju



## Uwarunkowania urbanistyczne

Obszar jednostki pomocniczej Rudniki należy do dzielnicy urbanistycznej Port. Jest zlokalizowany we wschodniej części Gdańska, między Martwą Wisłą a granicą administracyjną miasta. Obejmuje swoim zasięgiem również Gęsią Karczmę, Redutę Płońską, Błonia, Płonię Wielką i Małą. Podstawowa, przemysłowo-składowa funkcja sąsiaduje tutaj z funkcją rolniczą terenów żuławskich (w rejonie Olszynki). Rozległe tereny w części środkowej zajmuje Rafineria Gdańska wraz z boczną przeładunkową oraz oczyszczalnia ścieków Wschód. Wzdłuż ulicy Elbląskiej, trasy wylotowej z Gdańska w stronę Warszawy, lokalizują się obiekty przemysłowo-składowo-usługowe, z których najbardziej znaczące to centrum logistyczne Panattoni Park Gdańsk. W obszarze o zdeterminowanym charakterze przemysłowym występuje rozproszona zabudowa mieszkaniowa, zazwyczaj o niskim standardzie technicznym, bez wystarczającego programu usługowego. Jedynym wyróżniającym się zespołem zabudowy mieszkaniowej jest dawne osiedle robotnicze o walorach kulturowo-krajobrazowych w rejonie ulic Rzęsnej i Miałki Szlak.

## Kierunki rozwoju

Rudniki to rejon, w którym przewiduje się dalszy rozwój funkcji przemysłowo-składowej. Duży potencjał możliwy do wykorzystania dla tej funkcji znajduje się w rejonie ulicy Płońskiej, na terenach do tej pory wykorzystywanych ekstensywnie. Nowe zainwestowanie przemysłowo-składowo-usługowe powinno również w przyszłości wykorzystywać nadwodne położenie i sąsiedztwo Martwej Wisły. Z kolei w Płoni w rejonie oczyszczalni i rafinerii możliwa będzie lokalizacja elektrowni wiatrowych o wysokości powyżej 40 m.

Dla terenu zespołu historycznej zabudowy mieszkaniowej, od dekad przewidzianej do przekształceń w kierunku funkcji przemysłowej, możliwe są niewielkie modernizacje i uzupełnienia poprawiające komfort zamieszkiwania, a w części zachodniej możliwa jest także realizacja niewielkiego zespołu zabudowy mieszkaniowo-usługowej.



Dla terenów rolniczych zlokalizowanych w południowej części dzielnicy, z uwagi na ich peryferyjne położenie i małą dostępność do infrastruktury, przewiduje się kontynuację rolniczego użytkowania z możliwością wykorzystania na cele lokalizacji farm fotowoltaicznych. Dodatkowo, utrzymanie rolniczego przeznaczenia wynika z ustawowego wymogu ograniczania przeznaczenia nowych terenów pod zabudowę ponad oszacowane potrzeby miasta.

### Środowisko:

- **obszary i obiekty objęte ochroną** / brak
- **tereny wskazane do ochrony** / brak

### Powierzchnia pokrycia miejscowymi planami zagospodarowania przestrzennego [%]

77,2

### Inżynieria

Dostęp do sieci inżynierskich zapewniony jest w zakresie ograniczonym do obszaru zainwestowania miejskiego. Odwodnienie realizowane jest głównie systemem mechanicznym; w części wykorzystywany jest system grawitacyjny. Na obszarze są zlokalizowane cztery pompownie: Rudniki, Płonia Mała, Sztutowaska i Litewska. Planuje się budowę pompowni Płonia.



## Inwestycje

### 2010-2011

**Droga rowerowa wzdłuż ul. Elbląskiej od ul. Siennickiej do granic miasta**

**Budowa boiska – Szkoła Podstawowa nr 59 ul. Modra**

Moje boisko - Orlik 2012

# Inwestycje z Budżetu Obywatelskiego



2016

## **Budowa chodnika wzdłuż ul. Gdańskiego Kolejarza.**

Budowa chodnika szerokości 1,5m wzdłuż ul. Gdańskiego Kolejarza na odcinku od ul. Rzęsnej do sięgacza stanowiącego dojazd do posesji ul. Gdańskiego Kolejarza 13,17. Długość chodnika o szerokości 1,5m wynosi 450 metrów.

**Koszt realizacji – 97 000 zł**

2017

## **Sportowo w zielonej dzielnicy Gdańska**

Wielofunkcyjny obiekt sportowo-rekreacyjny dla mieszkańców i uczniów Szkoły Podstawowej na Miałkim Szlaku. Elementy projektu: boisko, bieżnia, urządzenia do ćwiczeń, ogrodzenie, furtki, oświetlenie, monitoring. Projekt realizowany etapowo.

**Koszt realizacji – 109 000 zł**

2018

## **Sportowo w zielonej dzielnicy Gdańska**

Kontynuacja projektu z 2017 roku.

**Planowany koszt realizacji – 121 000 zł**





## Siedziba rady

Rada Dzielnicy Rudniki,  
ul. Rzęsna 1, 80-716 Gdańsk



## Demokracja lokalna

### **Wybory: 11 października 1998 roku**

Liczba uprawnionych do głosowania: 2.556

Frekwencja: 15,53%

Liczba kandydatów: 20

Liczba radnych: 15

### **Wybory: 18 maja 2003 roku**

Liczba uprawnionych do głosowania: 2.645

Frekwencja: 20,19%

Liczba kandydatów:

Liczba radnych:

### **Wybory: 22 kwietnia 2007 roku**

Liczba uprawnionych do głosowania: 2.659

Frekwencja: 12,71%

Liczba kandydatów: 21

Liczba radnych: 15

### **Wybory: 8 maja 2011 roku**

Liczba uprawnionych do głosowania: 2.617

Frekwencja: 14,75%

Liczba kandydatów: 21

Liczba radnych: 15

### **Wybory: 22 marca 2015 roku**

Liczba uprawnionych do głosowania: 2.556

Frekwencja: 15,53%

Liczba kandydatów: 20

Liczba radnych: 15

**Radni dzielnicy:** Władysław Bobrowski, Eugeniusz Erdmann, Bogdan Frankowski, Mariusz Gawenda, Grażyna Janowska, Teresa Koziół, Bogdan Łagunionek, Zofia Maciołek, Henryk Marczyk, Mirosława Miotk, Krzysztof Smolarz, Waldemar Zarzycki, Adam Żoliński

**Okręg wyborczy/radni miejscy**

**Okręg wyborczy nr 1:** Dunajewska Beata, Jaroszewicz Waldemar, Kaźmierczyk Lech, Skiba Andrzej, Śpiewak-Dowbór Cezary

Informacje dotyczące struktury własności gruntów oraz pokrycia miasta w poszczególnych dzielnicach Gdańska dostępne są w Miejskim Systemie Informacji Przestrzennej (SIP) pod adresem **<http://mapa.gdansk.gda.pl/>**



Informacje dotyczące funkcjonowania gdańskich Organizacji Pozarządowych, w tym baza organizacji w poszczególnych dzielnicach Gdańska dostępne są pod adresem **<http://www.gdansk.pl/puls-miasta#organizacje>**



**Egzemplarz bezpłatny**

**Opracowanie, kontakt:**

Pełnomocnik Prezydenta Miasta Gdańska do spraw Rad Dzielnic Aleksandra Stefańska  
Wydział Rozwoju Społecznego Urząd Miejski w Gdańsku.

Opracowanie części inwestycyjnej Dyrekcja Rozbudowy Miasta Gdańska,  
inwestycje z Budżetu Obywatelskiego Biuro Prezydenta ds. Komunikacji i Marki Miasta

Urząd Miejski w Gdańsku  
Wydział Rozwoju Społecznego  
ul. Kartuska 5  
80-103 Gdańsk

tel.: +48 58 323 67 27

fax: +48 58 323 67 57

e-mail: [wrs@gdansk.gda.pl](mailto:wrs@gdansk.gda.pl)



**GDAŃSK**

[www.gdansk.pl/edukacja](http://www.gdansk.pl/edukacja)  
[www.facebook.com/zGdanska](http://www.facebook.com/zGdanska)

