



jestem z
GDAŃSKA



Gdańskie dzielnice

tu mieszkam tu działam

SIEDLCE



Szanowni Państwo,

Gdańsk jako adresat Europejskiej Karty Samorządu Terytorialnego jest rzecznikiem zasad demokratycznych, że to społeczności lokalne stanowią jedną z zasadniczych podstaw ustroju demokratycznego a także, że niezbywalnym prawem obywateli jest możliwość uczestnictwa w kierowaniu sprawami publicznymi. W Konstytucji Rzeczypospolitej Polskiej z dnia 2 kwietnia 1997 roku idea ta wybrzmiała poprzez ustanowienie zasady subsidiarności, którą w skrócie można ująć w słowach „tyle wolności, ile można, tyle uspołecznienia, ile jest potrzebne oraz tyle społeczeństwa, ile można, tyle państwa ile jest konieczne”.

Administracyjnie, w Gdańsku zostało powołanych 35 jednostek pomocniczych – dzielnic. W każdej z nich, wolą mieszkańców, zostały powołane do życia Rady Dzielnic, w których na co dzień pracuje na rzecz Naszego Miasta blisko 570 Radnych. To do Radnych w poszczególnych dzielnicach należy zapewnienie mieszkańcom udziału w sprawach związanych z funkcjonowaniem i rozwojem dzielnicy, umożliwienie uczestnictwa społeczności lokalnych w rozstrzyganiu spraw związanych z interesem ogólnomiejskim, a mających wpływ na warunki życia w miejscu zamieszkania, organizowanie aktywności i integracji mieszkańców, a także co kluczowe podejmowanie, współorganizowanie i wspieranie inicjatyw mieszkańców dzielnicy zmierzających do poprawy warunków ich życia.

Niniejsza publikacja ma za zadanie przybliżyć Państwu charakterystykę poszczególnych dzielnic Gdańska poprzez ich położenie, uwarunkowania demograficzne, założenia urbanistyczno-architektoniczne, dodatkowo obrazuje rozwój każdej z dzielnic na przestrzeni ostatniej dekady pod kątem inwestycji oraz zrealizowanych zadań z Budżetu Obywatelskiego. Publikacja jest także przewodnikiem po dzielnicy, który zawiera spis ulic, placówek oświatowych i kulturalnych, ponadto siedzib Rad Dzielnic oraz domów/klubów sąsiedzkich. Dodatkowy rozdział został poświęcony historii demokracji lokalnej w dzielnicy, w którym została prześwietlona frekwencja, a także ilość osób pragnących skorzystać z przyznanego im biernego oraz czynnego prawa wyborczego, poczynawszy od pierwszych wyborów w dzielnicy poprzez kolejne lata i kadencje.

Wyrażam nadzieję, że publikacja przybliży Państwu charakter i różnorodność gdańskich dzielnic, ale także zainspiruje do działania na rzecz ich rozwoju.

Prezydent Miasta Gdańska

ŹRÓDŁA:

Internetowa Encyklopedia Gdańska GEDANOPEDIA

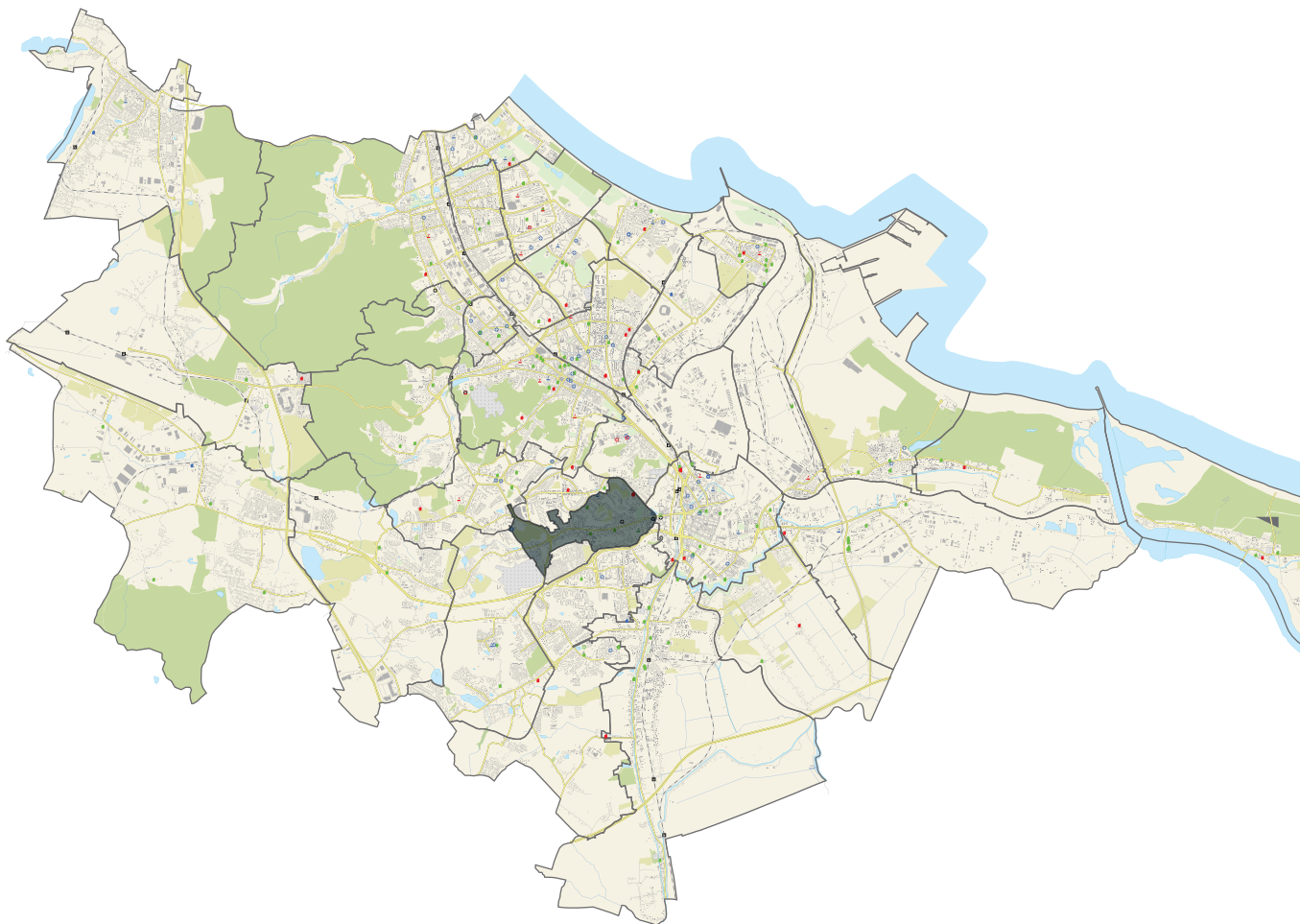
Materiały własne Urzędu Miejskiego w Gdańsku oraz jednostek organizacyjnych miasta
(Biura Rozwoju Gdańska, Miejskiego Ośrodka Pomocy Rodzinie, Dyrekcji Rozbudowy Miasta Gdańska)

Zgodnie z Uchwałą Rady Miasta Gdańska Nr LVI/1670/18 z dnia 30 sierpnia 2018 r. w sprawie podziału Dzielnicy Chełm na Dzielnicę Chełm i Dzielnicę Orunia Górna-Gdańsk Południe, od rozpoczęcia nowej kadencji 2018-2023 w Gdańsku będzie funkcjonowała 35 jednostka pomocnicza – Dzielnica Orunia Górna-Gdańsk Południe.

Spis treści

1. PRZERÓBKA	6
2. STOGI	20
3. KRAKOWIEC-GÓRKI ZACHODNIE	48
4. WYSPA SOBIESZEWSKA	64
5. RUDNIKI	82
6. OLSZYŃKA	92
7. NOWY PORT	108
8. LETNICA	128
9. MŁYNISKA	144
10. ANIOŁKI	160
11. WRZESZCZ GÓRNY	176
12. WRZESZCZ DOLNY	212
13. STRZYŻA	238
14. ZASPA-MŁYNIEC	254
15. ZASPA-ROZSTAJE	274
16. BRZEŻNO	288
17. PRZYMORZE WIELKIE	304
18. PRZYMORZE MAŁE	326
19. ŻABIANKA-WEJHERA-JELITKOWO-TYSIĄCLECIA	340
20. OLIWA	364
21. VII DWÓR	390
22. BRĘTOWO	402
23. MATARNIA	418
24. KOKOSZKI	434
25. OSOWA	454
26. PIECKI-MIGOWO	478
27. SUCHANINO	502
28. SIEDLCE	518
29. WZGÓRZE MICKIEWICZA	538
30. ŚRÓDMIEŚCIE	550
31. ORUNIA-ŚW. WOJCIECH-LIPCE	616
32. CHEŁM	648
33. UJEŚCISKO-ŁOSTOWICE	684
34. JASIEŃ	708
35. ORUNIA GÓRNA - GDAŃSK POŁUDNIE	737

SIEDLCE





Spis ulic w dzielnicy

- BEMA
- BRUKOWA
- BYSTRZYCKA
- BĄDKOWSKIEGO
- CIASNA
- DRWĘCKA
- GIERYMSKIEGO
- GOSZCZYŃSKIEGO
- GROTA-ROWECKIEGO
- JASNA
- KARTUSKA
od nr 4 do nr 244 parzyste
i od nr 5 do 251 nieparzyste
- KOLONIA WYŻYNY
- KOLONIA ZRĘBY
- KOŚCIELNA
- KŁOPOT
- LEGNICKA
- ŁOSTOWICKA
- MALCZEWSKIEGO
- NA ZBOCZU
- NAD JAREM
- NAREWSKA
- NIDZICKA
- NOTECKA
- NOWOLIPIE
- OGIŃSKIEGO
- OJCOWSKA
- PANKIEWICZA
- PASKA
- POBIEDZISKO
- POPRADZKA
- POWSTAŃCÓW
WARSZAWSKICH
od nr 1 do nr 41 nieparz.
i od nr 61 do nr 71 nieparz.
- SANOCKA
- SKARPOWA
- SKRAJNA
- skwer WILCZEWSKIEGO
- SOWIA
- SOWIŃSKIEGO
- SOŁECKA
- STARODWORSKA
- STRUGA
- SZARA
- TARASY
- WESOŁA
- WIENIAWSKIEGO
- WINNICKA
- WYCZÓŁKOWSKIEGO
- ZAGRODOWA
- ZAGÓRNA
- ZAKOPIAŃSKA
- ZAKOSY





Rys historyczny

SIEDLCE (Schidlitz) Wieś wzmiankowana w 1400 roku, z młynem (Krzyżowniki). Na stokach doliny zakładano winnice (w 1440 Weyngarthen), od których pochodziła nazwa osiedla Weinberg (Winnik), obecnie rejon ul. Zakopiańskiej (Weinbergstraße) i Winnickiej (Weinberggang). Dolina, należąca w XIV wieku do kościoła św. Katarzyny, w 1396 roku przyznana przez Krzyżaków klasztorowi św. Brygidy. Wieś подарował w 1454 Gdańskowi król polski Kazimierz Jagiellończyk. 14 I 1462 spalona z ogrodami przez Krzyżaków. W początku XV wieku brygidki wiodły spór z proboszczami kościoła św. Katarzyny o wyjaśnienie praw własności do osady, a z Gdańskiem – o sprawowanie zarządu nad osadą. Spór rozstrzygnął w 1472 roku biskup włocławski na korzyść brygidek. Na należących do brygidek ponad 200 ha osiedlali się, zwalczani przez władze miasta Gdańska, rzemieślnicy pozacechowi, pod koniec XVI wieku zaczęli napływać menonici. Szczególnie liczni byli tkacze, pasamonicy, krawcy, piekarze i browarnicy. Kwitło ogrodnictwo. Od schyłku XVI wieku nasiliły się ograniczenia wwozu do Gdańska siedleckiej wytwórczości, m.in. chleba i piwa, obłożonego akcyzą. Główną ulicą była i jest Kartuska – dawna droga do Kartuz. Stoki od strony Suchanina pocięte wąwozami: Wielki Jar (1691 Große Molde) – obecnie obszar zwany Ziemicą, od 1945 ul. Skarpowa – oraz Mały Jar (Kleine Molde) – obecnie ul. Wyczółkowskiego. W roku 1652 istniała karczma Schlapkenkrug, określana tak od właściciela Michela Dargatza, zwanego Schlapke. W 1772 roku, liczące około 1,5 tysiąca mieszkańców, Siedlce weszły w skład Zjednoczonego Miasta Chełm. Do dziś jest to dzielnica mieszkaniowa, pozbawiona zakładów przemysłowych, ale też przybytków kultury (czasowo po 1956, pod nr 6, w starym baraku, działało kino Wrzos). Budowano tanie mieszkania w jednopiętrowych domach ceglanych i dwu-, trzypiętrowych czynszowych o konstrukcji szachulcowej. Zachowały się one przy obecnej ul. Malczewskiego i po remontach nadal służą mieszkańcom. Doprowadzona była do nich miejska sieć wodociągowa, kanalizacyjna, sieć

gazowa, a po roku 1900 elektryczna. Ozdobą ul. Kartuskiej była założona około 1900 roku kasztanowo-lipowa aleja, biegnąca jej lewą stroną od Nowych Ogrodów do mijanki tramwajowej obok ul. Tarasy, kończąca się przy parkowej restauracji Marii Draskowskiej.

Demografia



Informacje ogólne dotyczące Dzielnicy

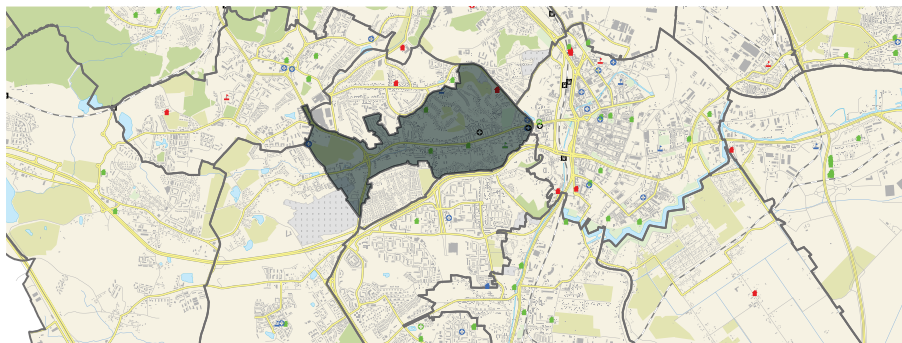
Powierzchnia: 2,64 km²

Liczba ludności: 13 352 osób

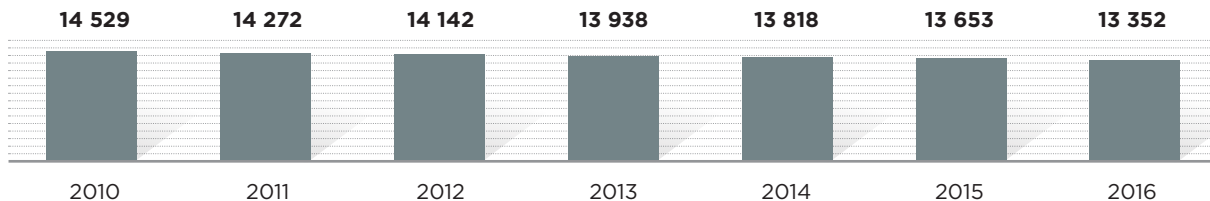
Dzielnica położona na zachód od Śródmieścia, wzdłuż drogi w kierunku Kartuz. Według podziału administracyjnego Gdańska na dzielnice, Siedlce graniczą z Aniołkami, Chełmem, Pieckami-Migowem, Suchaninem, Śródmieściem, Ujeściskiem-Łostowicami i Wzgórzem Mickiewicza.

Demografia

Dzielnicę zamieszkuje 13 352 osób. Na przestrzeni ostatnich lat stale spada liczba mieszkańców tej dzielnicy. Dzielnica charakteryzuje się ujemnym saldem migracji, które w roku 2016 wynosiło -4,9 osób na 1000 mieszkańców dzielnicy oraz ujemnym przyrostem naturalnym, który w 2016 roku wyniósł -5,5.

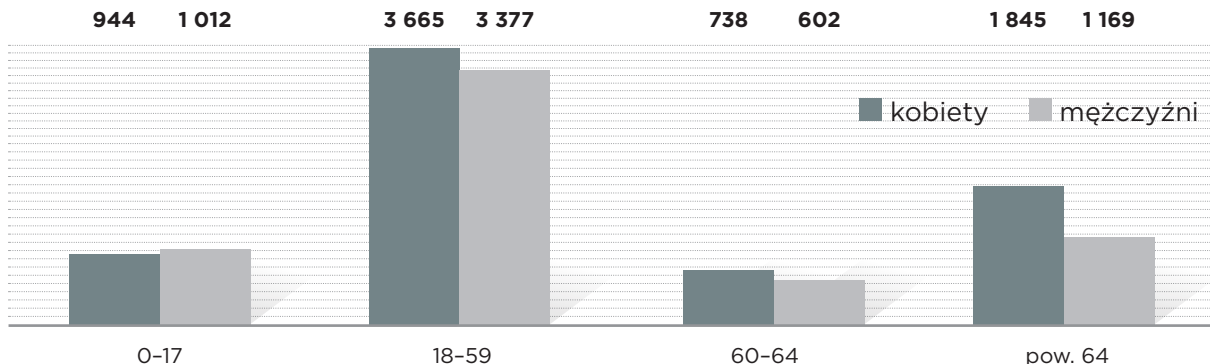


Liczba ludności Dzielnicy Siedlce w latach 2010–2016



Większość mieszkańców dzielnicy, według stanu na 2016 rok stanowią kobiety – 53,9%, mężczyźni stanowią natomiast 46,1%. Znaczną część mieszkańców dzielnicy to osoby starsze. Osoby powyżej 60 roku życia stanowią 32,6% mieszkańców dzielnicy.

Liczba mieszkańców Dzielnicy Siedlce w podziale na grupy wiekowe oraz płeć (2016 rok)



Problemy społeczne - wsparcie MOPR

W roku 2016 ze wsparcia MOPR w dzielnicy Siedlce skorzystały 363 osoby, co stanowiło 2,7% mieszkańców dzielnicy. Do najczęściej wskazywanych powodów udzielania pomocy przez MOPR mieszkańcom dzielnicy zaliczyć należy przede wszystkim: ubóstwo – 57,5%, niepełnosprawność – 44,6%, długotrwałą lub ciężką chorobę – 28,2% oraz bezrobocie – 22%.

	%
ubóstwo	57,5
niepełnosprawność	44,6
długotrwała lub ciężka choroba	28,2
bezradność w sprawach opiekuńczo-wychowawczych	22

Stopa bezrobocia

Wg stanu na 31.12.2016 roku wyniosła w dzielnicy 4%.

Bezpieczeństwo

W 2016 roku na terenie dzielnicy odnotowano 209 przestępstw. Wskaźnik liczby przestępstw wyniósł 15,7 przestępstw na 1000 mieszkańców.

Mieszkalnictwo

W 2016 roku na terenie dzielnicy oddano do użytku 34 mieszkania.

Informacje urbanistyczne i kierunki rozwoju



Uwarunkowania urbanistyczne

Jednostka pomocnicza Siedlce obejmuje Siedlce, Krzyżowniki i Emaus, czyli zachodni rejon dzielnicy urbanistycznej Śródmieście.

Siedlce, położone w strefie krawędziowej, wyróżniają się urozmaiconą rzeźbą terenu. W jednostce Siedlce występują wszystkie formy zabudowy, od zespołów budynków jednorodzinnych (rozlokowanych na północ od alei Armii Krajowej i na południe od ulicy Malczewskiego w rejonie ulic Na Zboczu, Grota Roweckiego oraz na północ od ulicy Kartuskiej w rejonie ulic Leona Wyczółkowskiego, Skarpowej, Zakosy), poprzez zabudowę o niskim standardzie zamieszkiwania

(na Kolonii Zręby i Kolonii Wyżyny), zespoły zabudowy wielorodzinnej z pierwszej połowy XX wieku (zlokalizowane przy ulicy Kartuskiej), aż do zabudowy z wielkiej płyty (w rejonie ulicy Szarej). Sukcesywnie powstaje też nowa zabudowa wielorodzinna w rejonie ulicy Malczewskiego. Zabudowa usługowa zlokalizowana jest głównie w parterach zabudowy mieszkaniowej wielorodzinnej wzdłuż ulicy Kartuskiej.

Na Siedlcach zlokalizowany jest park Bema, który powstał na terenach pocmentarnych po likwidacji cmentarza p.w. św. Barbary. Na południe od ulicy Powstańców Warszawskich zlokalizowany jest znaczny kompleks zieleni z urządzonym cmentarzem Francuskim. Na zachód od ulicy Łostowickiej zlokalizowany jest fragment Cmentarza Łostowickiego.

Kierunki rozwoju

W jednostce pomocniczej Siedlce przewiduje się dalszy rozwój już istniejących funkcji. Umocni się funkcja mieszkaniowa i mieszkaniowo-usługowa. Pomiedzy ulicami Szarą i Struga a zabudowanymi obszarami osiedla Wzgórze Mickiewicza powstaną nowe tereny zieleni urządzonej (Park na Zboczu).

Funkcje mieszkaniowa i mieszkaniowo-usługowa będą się sukcesywnie rozwijać, wypełniając wolne przestrzenie. Powstanie duży zespół zabudowy mieszkaniowej w rejonie ulic Powstańców Warszawskich i Legnickiej.

Przewiduje się poprawę wizerunku przestrzeni w rejonie węzła integracyjnego przy ulicy Kartuskiej, pomiędzy ulicą Struga i terenami Parku na Zboczu, gdzie planowana jest zabudowa mieszkaniowo-usługowa z parterami usługowymi od strony przestrzeni publicznych.

Środowisko:

- **obszary i obiekty objęte ochroną** / 1 pomnik przyrody,
- **tereny wskazane do ochrony** / 1 teren cenny przyrodniczo proponowany do ochrony w formie użytku ekologicznego

Powierzchnia pokrycia miejscowymi planami zagospodarowania przestrzennego [%]

35,3

Inżynieria

Zapewniony dostęp do wszystkich sieci inżynierskich. Wzdłuż ul. Kartuskiej biegnie zakryty Potok Siedlicki. Odwodnienie realizowane systemem grawitacyjnym poprzez sieć kanalizacji deszczowej. Na terenie przewiduje się budowę siedmiu zbiorników retencyjnych, w tym sześciu o niewielkiej pojemności.



Inwestycje



2010–2011

Droga rowerowa wzdłuż ul. Nowe Ogrody i Kartuskiej od ul. 3 Maja do ul. Łostowickiej

Zadanie znajduje się w Programie Rozwój Komunikacji Rowerowej Aglomeracji Trojmiejskiej w latach 2007–2013 (RPO WP 2007–2013)



Przebudowa ul. Łostowickiej

Zadanie współfinansowane z RPO WP 2007–2013

VIII Liceum Ogólnokształcące, ul. Kartuska

Program budowy i modernizacji boisk

**Droga rowerowa wzdłuż ul. 3 Maja od ul. Kolejowej do ul. Biskupiej**

Zadanie znajduje się w Programie Rozwój Komunikacji Rowerowej Aglomeracji Trojmiejskiej w latach 2007–2013 (RPO WP 2007–2013)

2014

Plac zabaw w ramach programu Ministerstwa Edukacji Narodowej „RADOSNA SZKOŁA”:

Szkoła Podstawowa nr 14, ul. Kartuska 126a – mały plac zabaw.

Koszt realizacji – 198 000 zł



2017

schody łączące ulicę Kartuską z ulicą Paderewskiego



Nowa nawierzchnia przy ul. Szarej





Inwestycje z Budżetu Obywatelskiego

2015

Budowa nowego boiska wielofunkcyjnego sportowego w Szkole Podstawowej Nr 58 przy ul. Skarpowej 3

W miejscu 40 letniego asfaltowego boiska powstał nowy obiekt sportowy, o nawierzchni z trawy syntetycznej wraz z ogrodzeniem, oświetleniem oraz monitoringiem.

Zakres realizacji robót obejmował:

- budowę wielofunkcyjnego boiska o nawierzchni z trawy sztucznej;
- odwodnienie obiektu;
- oświetlenie i monitoring;
- ogrodzenie wraz z piłkochwytnymi;
- dojścia i dojazdy;
- odtworzenie elementów środowiska oraz zieleni;
- małą architekturę.

Koszt realizacji – 427 455 zł



2016

Remont schodów - ul. Zakopiańska i Tarasy
Planowany koszt realizacji - 125 000 zł

2017

Plac zabaw przy ulicy Skarpowej

Zakres prac obejmował:

- doposażenie w urządzenia zabawowe i ławki,
- remont gładkiej alejki na placu, na której dzieci uczą się jeździć na rolkach, rowerkach itp.,
- wymiana ogrodzenia oraz przesunięcie jego części położonej wzdłuż brukowanego zakola wewnętrznej ulicy o 1m włąb placu, w celu poprawienia komunikacji do i wokół placu oraz przedłużenie wysokiego płotu - piłkołapu o 6m od strony północno-zachodniej,
- wykonanie nawierzchni ażurowej w pasie terenu pomiędzy ogrodzeniem placu zabaw a drogą wewnętrzną.

Koszt realizacji - 107 000 zł



Monitoring na Siedlcach

1 Kamera – ul. Kartuska, przy skrzyżowaniu z ul. Paska, niedaleko Gimnazjum 2 i przystanku Paska

2 kamera – ul. Kartuska, przy skrzyżowaniu z ul. Ciasną i ul. Tarasy

Koszt realizacji – 90 000 zł

Ptasi Raj przy Zakopiańskiej

Projekt obejmuje zagospodarowanie zaniedbanej przestrzeni dzielnicy, ma walory proekologiczne. Będzie miejscem odpoczynku i spotkań mieszkańców. Pobliskie szkoły i przedszkole zachęcimy do korzystania z jego funkcji edukacyjnej. Celem jest stworzenie małego parku, którego nasadzenia pozwolą ptakom znaleźć pożywienie i schronienie.

Koszt realizacji – 50 000 zł

Czysta Wieniawskiego

Budowa nowej wiaty śmietnikowej przy ul. Wieniawskiego 13. Nowa lokalizacja pomoże w utrzymaniu czystości w okolicy ul. Wieniawskiego/Zakopiańskiej oraz pobliskich ogródków działkowych.

Koszt realizacji – 35 000 zł

Przejścia dostępne dla wszystkich – ul. Ojcowska

Przebudowa przejścia dla pieszych przez ul. Ojcowską z przystosowaniem dla osób z niepełnosprawnością z wykorzystaniem pasów ostrzegawczych i kierunkowych. Zadanie skierowane jest do osób starszych i chorych, rodziców z wózkami dziecięcymi, dzieci w wieku ok. 1,5 roku, uczących się chodzić, osób z ograniczoną mobilnością np. z tzw. „balconikiem” czy laską, osób na wózkach inwalidzkich, niedowidzących czy cierpiących na autyzm.

Przebudowa zakłada:

- obniżenie krawężników po obu stronach przejścia równo z poziomem jezdni



- zbudowanie strefy zatrzymania (tzw. pole uwagi) po obu stronach przejścia z wykorzystaniem płyt chodnikowych z wypustkami wraz z oznakowaniem kontrastowym.

Koszt realizacji - 6 500 zł



ulica Ojcowska

2018

**Remont schodów łączących Siedlce z Suchaninem
(ul. Nad Jarem oraz Skarpową z ul. Powstańców Warszawskich)
oraz poprawa bezpieczeństwa przyległego terenu**

Projekt zakłada remont schodów łączących Siedlce z Suchaninem (wymiana nawierzchni na dojsściach do schodów łączących ul. Nad Jarem oraz Skarpową z ul. Powstańców Warszawskich, remont stopni schodowych, uzupełnienie tynku na ścianach oporowych wraz z pomalowaniem, renowacja barier i poręczy stalowych). Zły stan podjazdów dla wózków, stopni i poręczy wyklucza z korzystania ze schodów rodziców z wózkami, osoby starsze oraz niepełnosprawne. Schody te są bardzo istotne dla mieszkańców. Łączą obie dzielnice umożliwiając mieszkańcom dotarcie do marketów spożywczych, centrum handlowego, przychodni lekarskiej oraz komunikacji miejskiej położonych na Suchaninie. Obok schodów zostaną postawione 2 ławki umożliwiające odpoczynek, przy schodach zostanie zainstalowany monitoring w celu poprawy bezpieczeństwa oraz 2 latarnie oświetlające teren, zostanie postawiona tablica informacyjna przedstawiająca historię Siedlec, Suchanina i ul. Skarpowej. Teren zielony wokół zostanie zagospodarowany i zadbane.

Planowany koszt realizacji – 243 000 zł

Plac do gry w bule tzw. „Bulodrom” w parku miejskim przy zbiegu ulic Zakopiańskiej i Bema

Celem projektu jest ożywienie parku, poprzez stworzenie miejsca przyjaznego mieszkańcom Siedlec, którzy będą mogli aktywnie i bezpiecznie spędzać czas na świeżym powietrzu. Gra w bule polega ona na precyzyjnym rzucaniu stalowymi kulami do celu. Może w nią grać każdy: rodziny z dziećmi, młodzież, dorośli oraz osoby starsze. Bulodrom to równy utwardzony grubym żwirem plac o wymiarach 10 x 10 m, na którym odbywa się gra. Miejsce to będzie ogólnodostępne dla wszystkich przez cały rok, a korzystanie z niego bezpłatne.

Planowany koszt realizacji – 40 000 zł

Wspieranie inicjatyw sąsiedzkich w budowie wiaty śmietnikowej na podwórku w kwartale ulic: Kartuska, Zagrodowa, Zakopiańska i Sowińskiego

Podwórko to miejsce zabaw dla dzieci, wspólnych grilli czy festynów (Dni Sąsiadów). Od lat największy problem stanowi teren śmietnika. W wyniku spotkania zorganizowanego przy współudziale Rady Dzielnicy, w zeszłym roku udało się podpisać umowę na sprzątnięcie terenu wokół śmietnika. Pozostało zagospodarowanie terenu pod śmietnik, budowa solidnej wiaty oraz dojazdu do niej.

Planowany koszt realizacji – 40 000 zł

Budowa „Psiej Stacji” przy ul. Kolonia Wyżyny

Zakres prac obejmuje ustawienie psiej stacji na wybiegu dla psów w Parku Bema oraz wykonanie i montaż 2 tablic z informacją o obowiązku sprzątnięcia po psach, z umieszczeniem ich na terenie przy ul. Skarpowej /Kolonia Wyżyny.

Planowany koszt realizacji – 2 000 zł

Rodzinna Gra terenowa Siedlce

Ideą projektu jest integracja społeczna i pokoleniowa oraz aktywizacja mieszkańców w zakresie niedzielnego wypoczynku na terenach zielonych wokół dzielnicy poprzez organizację imprezy na orientację o charakterze rekreacyjno-sportowym. Celem projektu jest przekonanie mieszkańców do spędzania wolnego czasu z dala od telewizora czy komputera oraz promowanie postaw pro-ekologicznych i pro-rodzinnych – spędzania czasu ze swoimi bliskimi. Uczestnicy poznają też zasady posługiwania się mapą, czytania znaków topograficznych i orientacji w terenie, co przyda się w życiu codziennym. Elementami zachęcającymi do aktywnego spędzenia wolnego czasu będą: rodzinna formuła imprezy; charakter spaceru z dodatkową atrakcją w postaci szukania umieszczonych w terenie punktów kontrolnych oraz drobny element rywalizacji pomiędzy uczestnikami.

Planowany koszt realizacji – 4 995 zł

Przedsiębiorczość



Wydział Polityki Gospodarczej, Referat Przedsiębiorczości
i Turystyki lokalizacja instytucji wspierających rozwój
przedsiębiorczości w Gdańsku

REALIZOWANE:

Pomorski Fundusz Pożyczkowy, ul. Szara 32-33.

Oferta funduszu obejmuje mikropożyczki dla przedsiębiorców oraz środki na start dla osób rozpoczynających działalność gospodarczą.

Pomorski Fundusz Poręczeń Kredytowych, ul. Szara 32-33.

Oferta obejmuje poręczenia kredytów i pożyczek, leasingów.

Placówki oświatowe



Przedszkole nr 2, 80-107 Gdańsk, ul. Malczewskiego 31

Przedszkole nr 22, 80-111 Gdańsk, ul. Kartuska 104A

Szkoła Podstawowa nr 14 im. ks. Grzegorza Piramowicza,
80-104 Gdańsk, ul. Kartuska 126 a

Szkoła Podstawowa nr 58 im. Kazimierza Sołtysika,
80-145 Gdańsk, ul. Skarpowa 3/Kartuska32/34

VIII Liceum Ogólnokształcące im. Komisji Edukacji Narodowej,
80-136 Gdańsk, ul. Kartuska 128

Instytucje kultury



Scena Muzyczna Gdański Archipelag Kultury,
ul. Powstańców Warszawskich 25



Kluby i domy sąsiedzkie

Dom Sąsiedzki „Zakopianka”

Stowarzyszenie „Dla Siedlec”; Stowarzyszenie Nasze Siedlce;
Fundacja Wsparcia i Inicjatyw Społecznych
ul. Zakopiańska 40, 80-139 Gdańsk



Siedziba rady

Rada Dzielnicy Siedlce, ul. Kartuska 63-65, 80-141 Gdańsk



Demokracja lokalna

Wybory: 19 czerwca 2000 roku

Liczba uprawnionych do głosowania: 13.154

Frekwencja: 6,8%

Liczba kandydatów:

Liczba radnych: niska frekwencja uniemożliwiła dokonanie wyborów.

Wybory: 18 luty 2001 roku

Liczba uprawnionych do głosowania: 13.335

Frekwencja: 4,06%

Liczba kandydatów:

Liczba radnych: niska frekwencja uniemożliwiła dokonanie wyborów.

Wybory: 8 maja 2011 roku

Liczba uprawnionych do głosowania: 12.046

Frekwencja: 9,88%

Liczba kandydatów: 30

Liczba radnych: 15

Wybory: 22 marca 2015 roku

Liczba uprawnionych do głosowania: 11.366

Frekwencja: 11,90%

Liczba kandydatów: 18

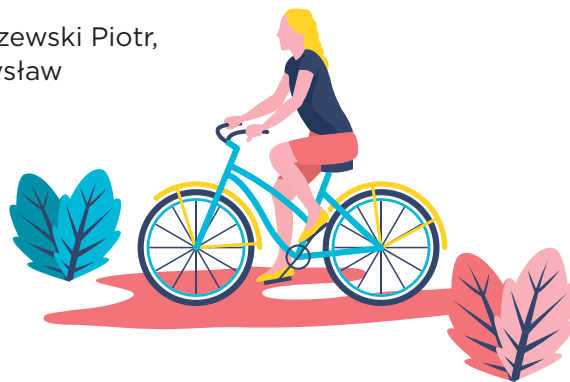
Liczba radnych: 15

Radni dzielniccy

Bartłomiej Cyrny, Brygida Folkmann - Banaszak, Marcin Gędziński, Zbigniew Golemski, Justyna Jaszak, Lucyna Karczewska, Piotr Kondrat, Dorota Naglicka, Andrzej Nawara, Karol Nawrocki, Danuta Pik - Kordela, Barbara Walerych, Andrzej Wardziak, Wojciech Widzicki, Jędrzej Włodarczyk

Okręg wyborczy/radni miejscy

Okręg wyborczy nr 3: Borawski Piotr, Dzik Piotr, Gierszewski Piotr, Gołędzinowska Anna, Jankowiak Beata, Malak Przemysław



Informacje dotyczące struktury własności gruntów oraz pokrycia miasta w poszczególnych dzielnicach Gdańska dostępne są w Miejskim Systemie Informacji Przestrzennej (SIP) pod adresem <http://mapa.gdansk.gda.pl/>



Informacje dotyczące funkcjonowania gdańskich Organizacji Pozarządowych, w tym baza organizacji w poszczególnych dzielnicach Gdańska dostępne są pod adresem <http://www.gdansk.pl/puls-miasta#organizacje>



Egzemplarz bezpłatny

Opracowanie, kontakt:

Pełnomocnik Prezydenta Miasta Gdańska do spraw Rad Dzielnic Aleksandra Stefańska
Wydział Rozwoju Społecznego Urząd Miejski w Gdańsku.

Opracowanie części inwestycyjnej Dyrekcja Rozbudowy Miasta Gdańska,
inwestycje z Budżetu Obywatelskiego Biuro Prezydenta ds. Komunikacji i Marki Miasta

Urząd Miejski w Gdańsku
Wydział Rozwoju Społecznego
ul. Kartuska 5
80-103 Gdańsk

tel.: +48 58 323 67 27

fax: +48 58 323 67 57

e-mail: wrs@gdansk.gda.pl



GDAŃSK

www.gdansk.pl/edukacja
www.facebook.com/zGdanska

