



jestem z  
**GDAŃSKA**



**Gdańskie  
dzielnice**  
tu mieszkam tu działam

**ŚRÓDMIEŚCIE**







## Szanowni Państwo,

Gdańsk jako adresat Europejskiej Karty Samorządu Terytorialnego jest rzecznikiem zasad demokratycznych, że to społeczności lokalne stanowią jedną z zasadniczych podstaw ustroju demokratycznego a także, że niezbywalnym prawem obywateli jest możliwość uczestnictwa w kierowaniu sprawami publicznymi. W Konstytucji Rzeczypospolitej Polskiej z dnia 2 kwietnia 1997 roku idea ta wybrzmiała poprzez ustanowienie zasady subsidiarności, którą w skrócie można ująć w słowach „tyle wolności, ile można, tyle uspołecznienia, ile jest potrzebne oraz tyle społeczeństwa, ile można, tyle państwa ile jest konieczne”.

Administracyjnie, w Gdańsku zostało powołanych 35 jednostek pomocniczych – dzielnic. W każdej z nich, wolą mieszkańców, zostały powołane do życia Rady Dzielnic, w których na co dzień pracuje na rzecz Naszego Miasta blisko 570 Radnych. To do Radnych w poszczególnych dzielnicach należy zapewnienie mieszkańcom udziału w sprawach związanych z funkcjonowaniem i rozwojem dzielnicy, umożliwienie uczestnictwa społeczności lokalnych w rozstrzyganiu spraw związanych z interesem ogólnomiejskim, a mających wpływ na warunki życia w miejscu zamieszkania, organizowanie aktywności i integracji mieszkańców, a także co kluczowe podejmowanie, współorganizowanie i wspieranie inicjatyw mieszkańców dzielnicy zmierzających do poprawy warunków ich życia.

Niniejsza publikacja ma za zadanie przybliżyć Państwu charakterystykę poszczególnych dzielnic Gdańska poprzez ich położenie, uwarunkowania demograficzne, założenia urbanistyczno-architektoniczne, dodatkowo obrazuje rozwój każdej z dzielnic na przestrzeni ostatniej dekady pod kątem inwestycji oraz zrealizowanych zadań z Budżetu Obywatelskiego. Publikacja jest także przewodnikiem po dzielnicy, który zawiera spis ulic, placówek oświatowych i kulturalnych, ponadto siedzib Rad Dzielnic oraz domów/klubów sąsiedzkich. Dodatkowy rozdział został poświęcony historii demokracji lokalnej w dzielnicy, w którym została prześwietlona frekwencja, a także ilość osób pragnących skorzystać z przyznanego im biernego oraz czynnego prawa wyborczego, poczynawszy od pierwszych wyborów w dzielnicy poprzez kolejne lata i kadencje.

Wyrażam nadzieję, że publikacja przybliży Państwu charakter i różnorodność gdańskich dzielnic, ale także zainspiruje do działania na rzecz ich rozwoju.

Prezydent Miasta Gdańska

## **ŹRÓDŁA:**

Internetowa Encyklopedia Gdańska GEDANOPEDIA

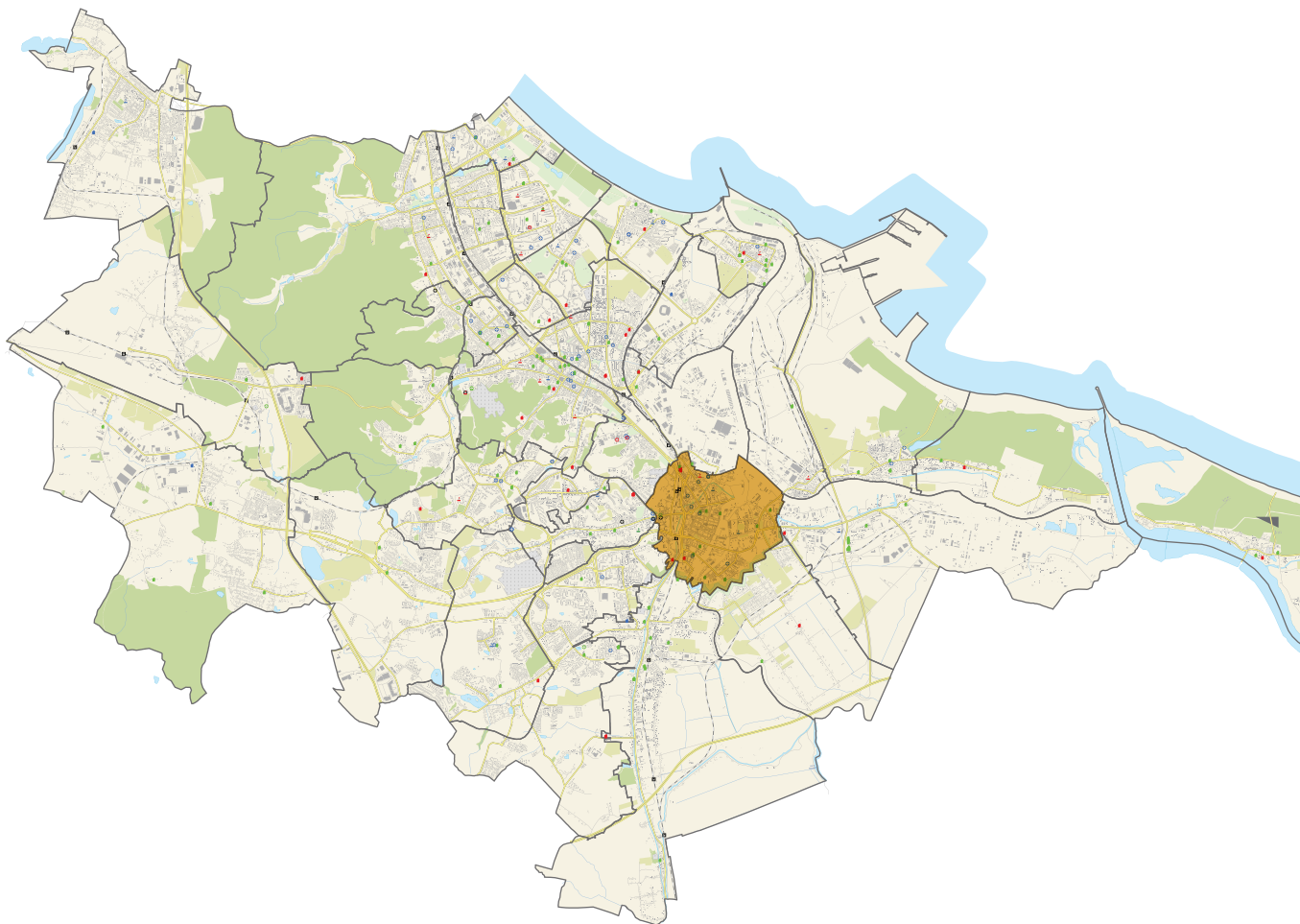
Materiały własne Urzędu Miejskiego w Gdańsku oraz jednostek organizacyjnych miasta  
(Biura Rozwoju Gdańska, Miejskiego Ośrodka Pomocy Rodzinie, Dyrekcji Rozbudowy Miasta Gdańska)

**Zgodnie z Uchwałą Rady Miasta Gdańska Nr LVI/1670/18 z dnia 30 sierpnia 2018 r. w sprawie podziału Dzielnicy Chełm na Dzielnicę Chełm i Dzielnicę Orunia Górna-Gdańsk Południe, od rozpoczęcia nowej kadencji 2018-2023 w Gdańsku będzie funkcjonowała 35 jednostka pomocnicza – Dzielnica Orunia Górna-Gdańsk Południe.**

# Spis treści

1. PRZERÓBKA .....	6
2. STOGI .....	20
3. KRAKOWIEC-GÓRKI ZACHODNIE .....	48
4. WYSPA SOBIESZEWSKA .....	64
5. RUDNIKI .....	82
6. OLSZYŃKA .....	92
7. NOWY PORT .....	108
8. LETNICA .....	128
9. MŁYNISKA .....	144
10. ANIOŁKI .....	160
11. WRZESZCZ GÓRNY .....	176
12. WRZESZCZ DOLNY .....	212
13. STRZYŻA .....	238
14. ZASPA-MŁYNIEC .....	254
15. ZASPA-ROZSTAJE .....	274
16. BRZEŻNO .....	288
17. PRZYMORZE WIELKIE .....	304
18. PRZYMORZE MAŁE .....	326
19. ŻABIANKA-WEJHERA-JELITKOWO-TYSIĄCLECIA .....	340
20. OLIWA .....	364
21. VII DWÓR .....	390
22. BRĘTOWO .....	402
23. MATARNIA .....	418
24. KOKOSZKI .....	434
25. OSOWA .....	454
26. PIECKI-MIGOWO .....	478
27. SUCHANINO .....	502
28. SIEDLCE .....	518
29. WZGÓRZE MICKIEWICZA .....	538
30. ŚRÓDMIEŚCIE .....	550
31. ORUNIA-ŚW. WOJCIECH-LIPCE .....	616
32. CHEŁM .....	648
33. UJEŚCISKO-ŁOSTOWICE .....	684
34. JASIEŃ .....	708
35. ORUNIA GÓRNA - GDAŃSK POŁUDNIE .....	737

# ŚRÓDMIEŚCIE





## Spis ulic w dzielnicy

- 3 MAJA
- AKSAMITNA
- ANGIELSKA
- GROBLA
- AUGUSTYŃSKIEGO
- BASTION
- św. ELŻBIETY
- BEDNARSKA
- BIELAŃSKA
- BISKUPIA
- BOGUSŁAWSKIEGO
- BOSMAŃSKA
- BROWARNA
- BRYGIDKI
- CHLEBNICA
- CHŁODNA
- CHMIELNA
- CZOPOWA
- DŁUGA
- DŁUGA GROBLA
- DŁUGI TARG
- DŁUGIE OGRODY
- DŁUGIE POBRZEŻE
- DOBRA
- DOKI
- DOLNA
- DOLNA BRAMA
- DYLINKI
- DYREKCYJNA
- DZIANA
- DZIEWANOWSKIEGO
- ELBLĄSKA
- /od nr 42-64  
parzyste i od nr 53-  
73 nieparzyste/
- ELŻBIETAŃSKA
- FUNDACYJNA
- GARBARY
- GARNCARSKA
- GAZOWNICZA
- GDYŃSKICH  
KOSYNIERÓW
- GŁĘBOKA
- GNILNA
- GÓRKA
- GÓRNA
- GRADOWA
- GROBLA I
- GROBLA II
- GROBLA III
- GROBLA IV
- GRODZA
- KAMIENNA
- GRODZKA
- GRZAŚKA
- HEWELIUSZA
- HUCISKO
- IGIELNICKA
- JAGLANA
- JAŁMUŻNICZA
- JANA Z KOLNA  
/od nr 1 do nr 30/
- JARACZA
- JASKÓŁCZA
- KALETNICZA
- KAMIENNA  
GROBLA
- KARMELICKA
- KARPIA
- KATARZYŃKI
- KAZNODZIEJSKA
- KIETURAKISA
- KLESZA
- KŁADKI
- KOCURKI
- KOŁODZIEJSKA
- KORZENNA
- KOTWICZNIKÓW
- KOWALSKA
- KOZIA
- KRAMARSKA
- KROSZENKA
- KROSNA
- KROWIA
- KROWODERSKA
- KRÓLIKARNIA
- KUPIECKA
- KURKOWA
- KURZA
- KUŚNIERSKA
- LASTADIA
- LATARNIANA
- LAWENDOWA
- LEKTYKARSKA
- LISIA GROBLA
- ŁAGIEWNIKI



- ŁAWNICZA
- ŁĄKOWA
- MARIACKA
- MENONITÓW
- MIESZCZAŃSKA
- MINOGI
- MŁYŃSKA
- MNISZKI
- MOKRA
- MOSTEK
- MOTŁAWSKA
- MYDLARSKA
- NA PIASKACH
- NA STĘPCE
- NA STOKU
- NOWE OGRODY
- NOWOMIEJSKA
- OGARNA
- OKOPOWA
- OLEJARNA
- OŁOWIANKA
- OSIEK
- OWSIANA
- PACHOŁÓW
- PANIEŃSKA
- PAŃSKA
- PIWNA
- PLAC  
DOMINIKAŃSKI
- PLAC KOBZDEJA
- PLAC ks. ZATOR-  
-PRZYTOCKIEGO
- PLAC OBROŃCÓW  
POCZTY POLSKIEJ
- PLAC POLAKA  
TADEUSZA
- PLAC  
SOLIDARNOŚCI
- PLAC WAŁOWY
- PLEBANIA
- POCZTOWA
- POD ZRĘBEM
- PODBIELAŃSKA
- PODGARBARY
- PODKRAMARSKA
- PODMŁYŃSKA
- PODMURZE
- PODSTOCZNA
- PODWALE  
GRODZKIE
- PODWALE  
PRZEDMIEJSKIE
- PODWALE  
STAROMIEJSKIE
- PODZAMCZE
- POLNA
- POŃCZOSZNIKÓW
- POWALNA
- POWROŻNICZA
- POŻARNICZA
- PROFESORSKA
- PRZESMYK
- PRZĘDZALNICZA
- PRZYOKOPOWA
- PSZENNA
- RADNA
- RAJSKA
- REDUTA DZIK
- REDUTA MIEJSKA
- REDUTA MIŚ
- REDUTA WILK
- REDUTA WYSKOK
- REDUTA ŻBIK
- REFEKTARSKA
- ROBOTNICZA
- ROGACZEWSKIEGO
- RÓŻANA
- RYBACKIE  
POBRZEŻE
- RYBAKI DOLNE
- RYBAKI GÓRNE
- RYCERSKA
- RZEŹNICKA
- SADOWA
- SALWATOR
- SEMPOŁOWSKIEJ
- SEREDYŃSKIEGO
- SIENNA GROBLA
- SIENNICKA  
/od nr 1 do nr 6,  
nr 30, od nr 44  
do nr 56/
- SIEROCA
- skwer CZESŁAWA  
NIEMENA
- skwer im.  
HARCERZY  
POLSKICH w byłym  
WOLNYM MIEŚCIE  
GDAŃSKU
- skwer ks.  
JANKOWSKIEGO
- SŁODOWNIKÓW
- SŁOMIANA
- SŁUŻEBNA
- SPADZISTA
- SPICHRZOWA
- STAJENNA

- STARA STOCZNIA
- STARE DOMKI
- STARY DWÓR
- STAGIEWNA
- STĘPKARSKA
- STOLARSKA
- STRAGANIARSKA
- STRZELECKA
- SUKIENNICZA
- SZAFARNIA
- SZCZYGLA
- SZEROKA
- SZEWSKA
- SZKLARY
- SZOPY
- SZPITALNA
- SZUWARY
- ŚLUZA
- ŚW. BARBARY
- ŚW. DUCHA
- ŚW. PIOTRA
- ŚW. TRÓJCY
- ŚWIĘTOJAŃSKA
- TANDETA
- TARG DRZEWNY
- TARG MAŚLANY
- TARG RAKOWY
- TARG RYBNY
- TARG SIENNY
- TARG WĘGLOWY
- TARTACZNA
- TEATRALNA
- TKACKA
- TOBIASZA
- TOKARSKA
- TORUŃSKA
- U FURTY
- UŁAŃSKA
- USTRONIE
- WAŁOWA
- WAŁY
- WAŁY JAGIELLOŃSKIE
- WAŁY PIASTOWSKIE
- WAPIENNICZA
- WARTKA
- WARZYWNICZA
- WĘLNIARSKA
- WĘGLARSKA
- węzeł CARLA GRODDECKA
- WĘZEŁ UNII EUROPEJSKIEJ
- WIELKIE MŁYNY
- WIERZBOWA
- WIESŁAWA
- WIĘCIERZE
- WILCZA
- WIOSNY LUDÓW
- WODOPÓJ
- WRÓBLA
- WSPORNIKOWA
- WYGON
- ZA MURAMI
- ZABŁOTNA
- ZAMKOWA
- ZAROŚLAK
- ZAUŁEK ZACHARIASZA
- ZAPPIO
- ZAUŁEK ORMIAŃSKI
- ZAUŁEK św BARTŁOMIEJA
- ZAWODNIKÓW
- ZAWROTNA
- ZBYTKI
- ZIELONA
- ZŁOTNIKÓW
- ŻABI KRUK
- ŻYTANIA





## Rys historyczny

Zajmuje obszar historycznych jednostek:

Głównego Miasta

obecnie reprezentacyjna dzielnica historyczna Śródmieścia. W XIV wieku miejsce odradzania się życia miejskiego. Zajmowało obszar między Podwalem Staromiejskim i Targiem Drzewnym na północy a Starym Przedmieściem (do Podwala Przedmiejskiego) na południu, na wschodzie dochodząc do Motławy, na zachodzie obejmując odcinki obecnej Wałów Jagiellońskich i ul. Okopowej. Najstarsze osadnictwo Głównego Miasta (ślady odkryte pod Ratuszem Głównego Miasta), sięgające X wieku, w 2. połowie XX wieku utożsamiane było początkowo z najstarszym miastem na prawie lubeckim. Badania archeologiczne przełomu XX/XXI wieku dowiodły, że osadnictwo było niewielkie przestrzennie, nie dochodziło do Motławy i nie przekraczało obecnej ul. Chlebnickiej. Dzielnica uległa w 1945 zniszczeniu w 95%. Rozpoczęta w roku 1948 odbudowa zespołu urbanistycznego. Ciąg ul. Długiej i Długiego Targu z przedłużeniem na Długie Ogrody (tzw. Droga Królewska) uznano za najbardziej monumentalną oś urbanistyczną europejskiego średniowiecza.

Starego Miasta

obecnie obszar między Podwalem Staromiejskim do ul. Wałowej i od Podwala Grodzkiego do Zamczyska i dolnego odcinka Motławy. Pod obecną nazwą od około 1368 roku, potwierdzoną od 1374. Kształtowało się od 2. połowy XII wieku wraz z napływem do Gdańska żeglarzy, kupców i rzemieślników, głównie z Lubeki i Westfalii. Południową granicę zwartej osady wyznaczał Potok Siedlecki oraz osada na tzw. Kępie Dominikańskiej z kościołem św. Mikołaja. Dla przybyszy wzniesiono w latach 80. XII wieku kościół św. Katarzyny. W 1227 roku funkcjonowała tam gmina niemiecka (głównie kupców z Lubeki), w początku roku 1227 wzmiankowani byli burgenses (mieszczanie) gdańscy.



### Młodego Miasta

(Jungstadt), założone przez Krzyżaków na prawie chełmińskim, istniało w latach 1380-1455. Początkowo traktowane było przez Krzyżaków i mieszkańców Głównego Miasta i Starego Miasta jako miasto kooperujące w ramach zespołu osadniczego. Dopiero podczas narastania konfliktu miast pruskich z Krzyżakami uwypuklono jego konkurencyjny względem Głównego Miasta charakter. Strefa osadnicza Młodego Miasta Gdańska była położona nad Wisłą na obszarze późniejszego Szańca Wapiennego (fortyfikacje) i pochylni Stoczni Schichaua (obecnie ul. Jana z Kolna). Granicą patrymonium ze Starym Miastem był Rów Gnilny (obecnie ulice Gnilna i Aksamitna), wykopany po roku 1402, w dolnym biegu łączący się z Kanałem Raduni, wpadającym bezpośrednio do Wisły. Nazwa Jungstadt używana była na określenie terenów na północy od Starego Miasta jeszcze w XVII wieku, następnie przeszła na założone w 2. połowie XVII wieku między Szańcem Wapiennym a Starym Miastem składy drewna.

### Dolnego Miasta

południowo-wschodnia część historycznego Gdańska. Od zachodu ograniczone Nową Motławą od południa i wschodu fortyfikacjami bastionowymi, od północy Szkocką Groblą. Początkowo obszar łąkowy, nabyty między rokiem 1338 a 1341 przez Główne Miasto. W początku XVII wieku miejsce wypasu bydła i trzody mieszkańców Długich Ogrodów. Przechodziła tu droga (wygon), biegnąca orientacyjnie po linii obecnych ulic: Szopy - Toruńska - Kurza - Reduta Wyskok. Z chwilą zagrożenia Gdańska w efekcie wojen polsko-szwedzkich do 1636 roku otoczone nowoczesnymi fortyfikacjami (Śluza Kamienna), które w konsekwencji spowodowały wejście Dolnego Miasta w skład historycznego Gdańska. Dolne Miasto zajmuje od założenia powierzchnię około 55 ha.

Ponadto: Spichlerzy, Osieka, Zamczyska, Starego Przedmieścia, Wiadrowni, Długich Ogrodów i tzw. Dziel Zewnętrznych (Nowe Ogrody, Biskupia Górka, Zaroślak, Piaskownia, Grodzisko, część Młodego Miasta).



## Demografia

### Informacje ogólne dotyczące Dzielnicy

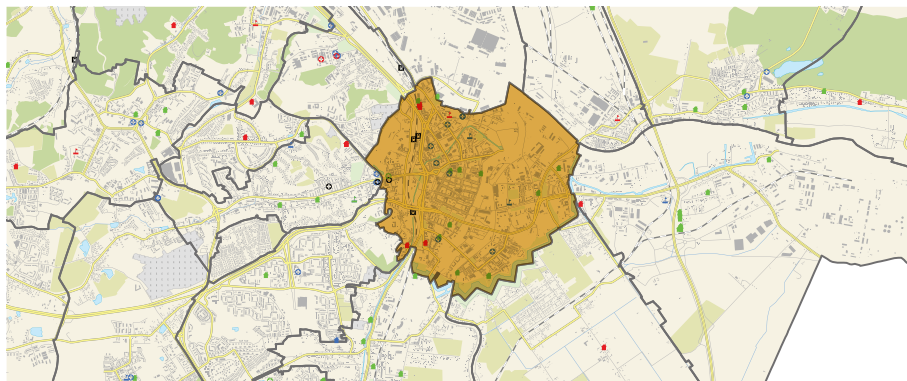
**Powierzchnia:** 5,65 km<sup>2</sup>

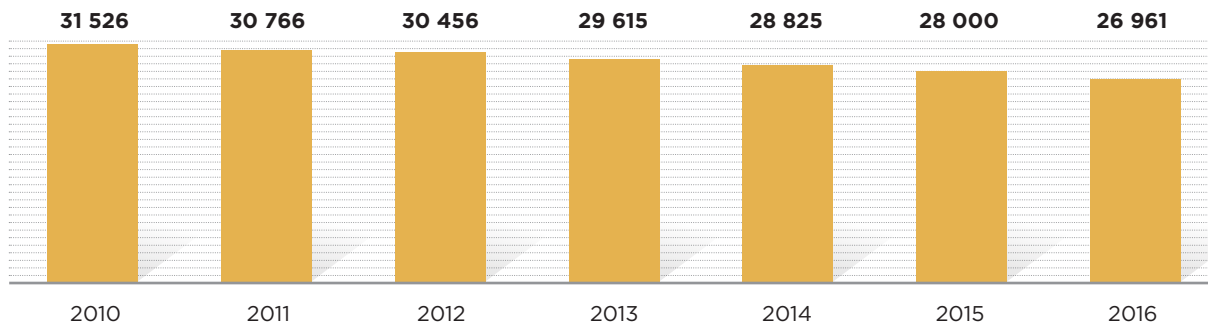
**Liczba ludności:** 26 961 osób

Dzielnica położona jest w środkowo-wschodniej części miasta nad rzeką Motławą na jej obu brzegach. Należy do okręgu historycznego Gdańsk. Na północnym wschodzie poprzez Martwą Wisłę dzielnica graniczy z Wyspą Portową a dokładniej Dzielnicą Przeróbka. Od południa i wschodu dzielnicę ogranicza Optyw Motławy poprzez który graniczy z dzielnicami Rudniki, Olszynka i oraz Orunia-Św. Wojciech-Lipce. Na południowym zachodzie poprzez wzniesienie Biskupiej Górki dzielnica graniczy z Chełmem, na zachodzie z Siedlcami a na północy z Aniołkami i Młyniskami.

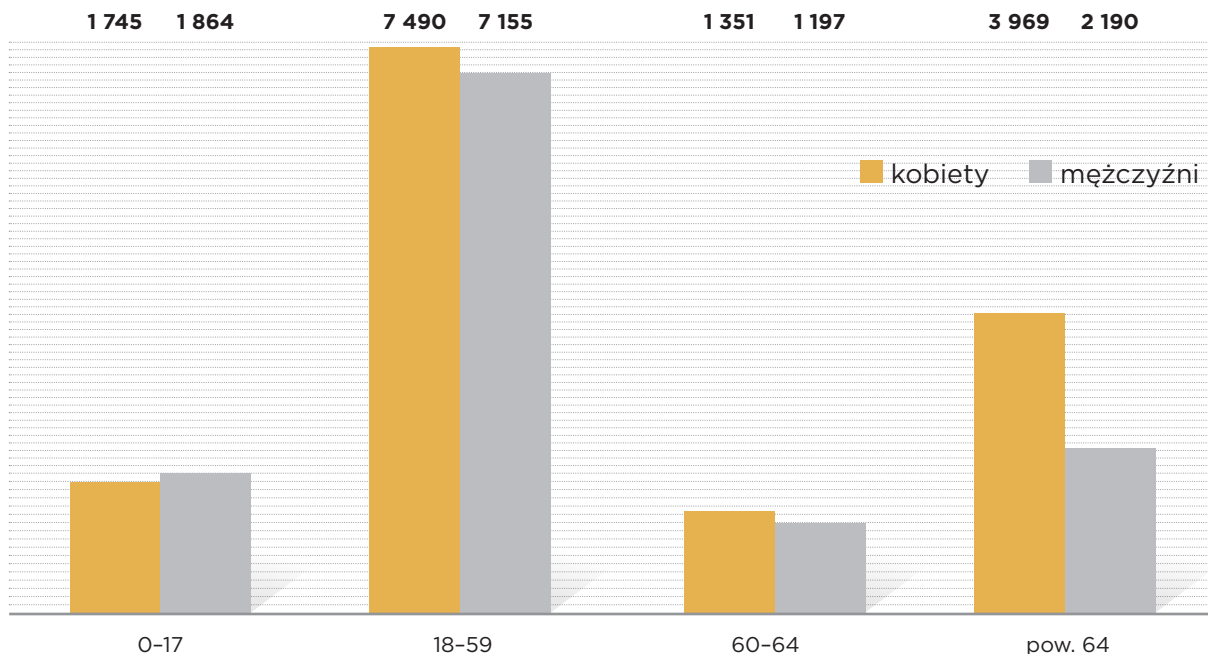
### Demografia

Dzielnicę Śródmieście zamieszkuje 26 961 osób. Na przestrzeni ostatnich lat stale spada liczba mieszkańców tej dzielnicy. Dzielnica ta charakteryzuje się ujemnym saldem migracji, które w roku 2016 wynosiło -10,87 osób na 1000 mieszkańców dzielnicy oraz ujemnym przyrostem naturalnym, który w roku 2016 wyniósł -8,46.



**Liczba ludności Dzielnicy Śródmieście w latach 2004-2016**

Większość mieszkańców dzielnicy, według stanu na 2016 rok stanowią kobiety - 54%, mężczyźni stanowią natomiast 46%. Znaczną część mieszkańców dzielnicy to osoby starsze. Osoby powyżej 60 roku życia stanowią 32,3% mieszkańców dzielnicy.

**Liczba mieszkańców Dzielnicy Śródmieście w podziale na grupy wiekowe oraz płeć (2016 rok)**

### Problemy społeczne – wsparcie MOPR

W roku 2016 ze wsparcia MOPR w dzielnicy Śródmieście skorzystało 1 114 osób, co stanowiło 4,1% mieszkańców dzielnicy. Do najczęściej wskazywanych powodów udzielania pomocy przez MOPR mieszkańcom Śródmieścia zaliczyć należy przede wszystkim ubóstwo – 42,%, niepełnosprawność – 37,5%, długotrwałą lub ciężką chorobę – 32,1% oraz bezradność w sprawach opiekuńczo-wychowawczych – 21,7%.

	%
ubóstwo	<b>56,9</b>
niepełnosprawność	<b>50,5</b>
długotrwała lub ciężka choroba	<b>42,8</b>
bezradność w sprawach opiekuńczo-wychowawczych	<b>21,7</b>

### Stopa bezrobocia

Wg. stanu na 31.12.2016 roku wyniosła w dzielnicy 4,5%.

### Bezpieczeństwo

W 2016 roku na terenie dzielnicy odnotowano 1505 przestępstw. Wskaźnik liczby przestępstw wyniósł 55,8 przestępstw na 1000 mieszkańców.

### Mieszkalnictwo

W 2016 roku na terenie dzielnicy oddano do użytku 332 mieszkania.



# Informacje urbanistyczne i kierunki rozwoju



## Uwarunkowania urbanistyczne

Jednostka pomocnicza Śródmieście wchodzi w skład dzielnicy urbanistycznej Śródmieście. Swoimi granicami obejmuje najstarszą część miasta i wyraźnie wyróżnia się w strukturze przestrzennej całego Gdańska. Jest to obszar ograniczony od północy terenami postocznowymi i Martwą Wisłą, od południa i wschodu - Optywem Motławy, a od zachodu - ulicami: Dąbrowskiego, Powstańców Warszawskich, Pohulanka i terenami zieleni na Biskupiej Górze.

Poszczególne jednostki historyczne Śródmieścia różnią się pomiędzy sobą pod względem występujących form zabudowy. Położone centralnie Główne Miasto odbudowano ze zniszczeń po II wojnie światowej, zachowując historyczną strukturę zabudowy kwartałowej rozdzielonej wąskimi ulicami. Pozostałe fragmenty Śródmieścia: Stare Miasto, Stare Przedmieście, Długie Ogrody, Dolne Miasto, Nowe Ogrody, także znacznie zniszczone w czasie wojny, zabudowano współczesnymi obiektami, często blokami mieszkaniowymi o modernistycznym - nieadekwatnym do tradycji miejsca - układzie. Najwięcej obiektów historycznych struktur urbanistycznych zachowało się na Dolnym Mieście.

Obecnie Śródmieście jest dzielnicą mieszkaniowo-usługową. Tu kumulują się najważniejsze atraktory: zabytki oraz liczne obiekty o charakterze metropolitalnym i ogólnomiejskim - jak urzędy oraz instytucje kultury i sztuki. Jest to ważny obszar inwestycyjny w ramach Centralnego Pasma Usługowego (CPU). Powstają nowe obiekty kultury o randze metropolitalnej jak Europejskie Centrum Solidarności, Gdański Teatr Szekspirowski oraz Muzeum II Wojny Światowej. Nowa zabudowa mieszkaniowa i usługowa realizowana jest na Wyspie Spichrzów oraz pomiędzy ulicami Stara Stocznia i Wałową. W sąsiedztwie nowego przystanku SKM Gdańsk Śródmieście, na obszarze Targu Siennego i Targu Rakowego powstaje kompleks handlowo-usługowy Forum Gdańsk. Niezagospodarowane pozostają jeszcze obszary w południowej części Wyspy Spichrzów oraz na Dolnym Mieście - tereny dawnej

fabryki opakowań blaszanych (tzw. Blaszancka) oraz zlikwidowanej zajezdni tramwajowej.

Obszarem najbardziej reprezentacyjnych przestrzeni publicznych Gdańska jest Główne Miasto. Regularnie wzrasta tu liczba ulic przeznaczonych wyłącznie dla pieszych. Ważną rolę w strukturze przestrzeni publicznych odgrywają nabrzeża przepływających przez Śródmieście rzek: Motławy wraz z opływem, Kanału Raduni oraz – okalającej dzielnicę od północy – Martwej Wisły. Obecnie jedynie część nabrzeży jest zagospodarowana i funkcjonuje jako bulwary nadwodne. Duży udział zieleni i potencjał rekreacyjny mają fragmenty dawnych fortyfikacji po zachodniej stronie Śródmieścia Historycznego – Góra Gradowa i Biskupia Górka. Zrewitalizowany Fort Góry Gradowej to fragment dawnych obwarowań miejskich, na których w ostatnich latach urządzono park poforteczny, a w zaadaptowanych obiektach architektury militarnej – Centrum Hewelianum.

### **Kierunki rozwoju**

W dzielnicy Śródmieście kontynuowany będzie dotychczasowy kierunek przeobrażeń funkcjonalno-przestrzennych uwzględniający ochronę dziedzictwa kulturowego tego obszaru oraz walory jego nadwodnego położenia. Najistotniejszymi działaniami służącymi poprawie wizerunku Śródmieścia będą kontynuowane – toczące się już - procesy przekształceń, takie jak dokończenie odbudowy Głównego Miasta czy Wyspy Spichrzów. Planuje się zabudowę mieszkaniowo-usługową na niezagospodarowanych terenach przemysłowych (Polski Hak, tzw. Blaszancka czy dawne zakłady mięsne przy Angielskiej Grobli). W ramach Centralnego Pasma Usługowego będą rozwijać się reprezentacyjne usługi, np. kompleks kulturalny na Starym Mieście składający się z nowych obiektów (Domu Daniela Chodowieckiego i Güntera Grassa oraz Muzeum Gdańska) oraz istniejących instytucji (Muzeum II Wojny Światowej oraz Muzeum Poczty Polskiej). Na obszarze Targu Siennego i Targu Rakowego, w centrum handlowo-usługowo-administracyjnym Forum Gdańsk (zespole z węzłem integracyjnym Śródmieście) powstanie także nowy obiekt kultury – Centrum Kultury Wodny oraz przestrzeń publiczna na przedłużeniu historycznej Drogi Królewskiej. Nowym elementem w Śródmieściu będzie budowa trasy tramwajowej w ulicy Podwale Staromiejskie,

która poprawi dostępność do Głównego i Starego Miasta, zapewniając jednocześnie wygodne powiązanie tego rejonu z obszarami rozwojowymi na Młodym Mieście.

Rewitalizacja obszarów zdegradowanych na Dolnym Mieście, Starym Przedmieściu i Biskupiej Górze w ramach Gminnego Programu Rewitalizacji przyczyni się do poprawy warunków zamieszkania, prowadzenia działalności gospodarczej, a także pozytywnie wpłynie na wizerunek terenów położonych w Śródmieściu. Planuje się rozwój funkcji sportowo-rekreacyjnych na Biskupiej Górze oraz dalszą rozbudowę funkcji kulturalno-edukacyjnych na Górze Gradowej, realizowanych w rekonstruowanych obiektach historycznych fortyfikacji wraz z wykonaniem kolejki linowej.

Przewiduje się powstanie nowych inwestycji związanych z ożywieniem dróg wodnych: nowe mariny na kanale Na Stępce oraz na Nowej Motławie (na południe od Mostu Stągiewnego) oraz przebudowę konstrukcji mostów na Motławie na zwodzone, co ułatwi żeglugę. Przewiduje się możliwość cumowania pływających jednostek usługowych lub mieszkalnych (o ograniczonych gabarytach) przy wybranych nabrzeżach wód śródlądowych (Nowa Motława i Kanał na Stępce) i wewnętrznych wód morskich (północny odcinek Motławy, Martwa Wisła).

### Środowisko:

- **obszary i obiekty objęte ochroną** / 2 użytki ekologiczne:  
Prochownia pod Kasztanami, Fort Nocek, 16 pomników przyrody
- **tereny wskazane do ochrony** / 1 teren proponowany do ochrony w formie użytku ekologicznego

### Powierzchnia pokrycia miejscowymi planami zagospodarowania przestrzennego [%]

91,1

### Inżynieria

Zapewniony dostęp do wszystkich sieci inżynierskich. Odprowadzenie wód opadowych głównie systemem grawitacyjnym. Na obszarze zlokalizowane są dwie pompownie: P1 oraz P2, tłoczące wody do Nowej Motławy.





# Inwestycje

2010-2011

## Budowa ul. Nowa Wałowa

Zadanie współfinansowane z BPTO

## Budowa przystanku tramwaju wodnego – Targ Rybny

Program ożywienia dróg wodnych w Gdańsku





### **Budowa przystanku tramwaju wodnego – ul. Wiosny Ludów**

Program ożywienia dróg wodnych w Gdańsku



---

### **Budowa przystanku tramwaju wodnego – Zielony Most**

Program ożywienia dróg wodnych w Gdańsku

---

### **Budowa przystani żeglarskiej ul. Sienna Grobla II**

Program ożywienia dróg wodnych w Gdańsku

---

### **Budowa przystani żeglarskiej ul. Żabi Kruk**

Program ożywienia dróg wodnych w Gdańsku

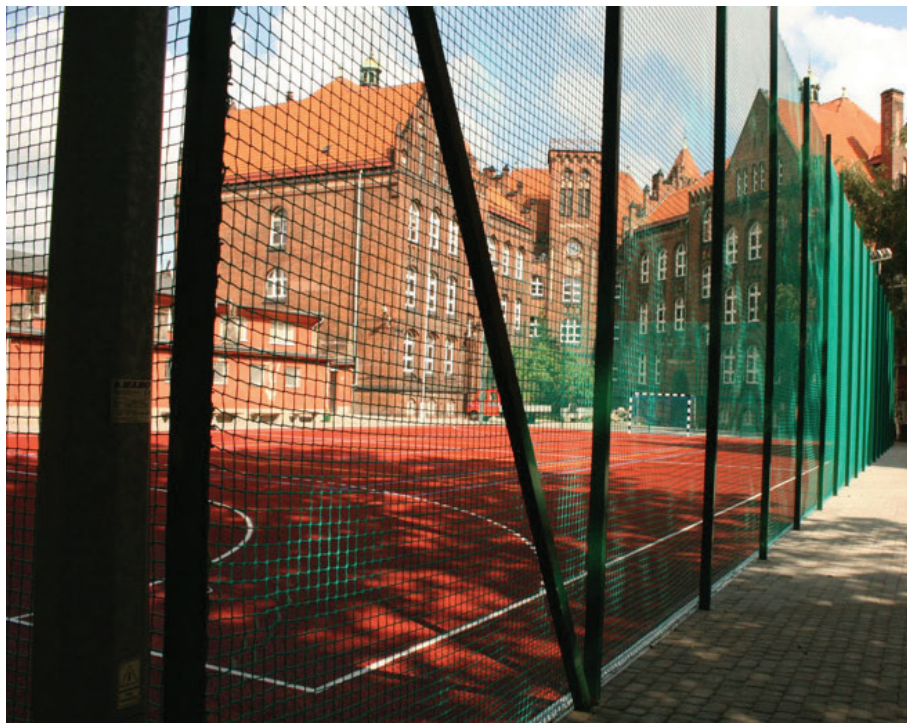
---

### **Budowa kanalizacji deszczowej w ul. Armii Krajowej z włączeniem w ul. 3 Maja**

Ochrona wód Zatoki Gdańskiej

2012

**Liceum Ogólnokształcące nr I, ul. Wały Piastowskie 6**  
**W ramach modernizacji obiektów oświatowych przebudowano boiska przy I Liceum Ogólnokształcącym w Gdańsku przy ul. Wały Piastowskie 6.**



**W miejsce boisk o nawierzchni bitumicznej powstały:**

- boisko wielofunkcyjne o nawierzchni poliuretanowej o wymiarach 44 x 22m wraz z piłkochwytnymi,
- boisko do koszykówki o nawierzchni poliuretanowej o wymiarach 24 x 17m,
- rozbieg o nawierzchni poliuretanowej ze skocznią do skoku w dal,
- bieżnia na 60m o wymiarach 75 x 5m,

**W ramach modernizacji wykonano również:**

- odwodnienie i oświetlenie boisk,
- chodniki i nawierzchnie z kostki betonowej,
- przełożenie ciepłociągu,
- rozebrano budynek gospodarczy przy śmietniku,
- przeniesiono śmietnik,
- nasadzono zamiennie 10 szt. drzew (lipy drobnolistne) oraz wyposażono boiska.

**Wykonawca: Konsorcjum firm****Firma Kaszub Dariusz Kaszuba**

ul. Rzemieślnicza 3, 83-307 Kiełpino-Leszno

**AKADA SPORT sp. z o.o.**

Leszno, ul. Rzemieślnicza 3, 83-307 Kiełpino

**Realizacja: 19.03-31.07.2012 r.**

**Koszt: 698 640,00 zł**

**Szkoła Podstawowa nr 50, ul. Grobla**

Na istniejącym boisku o nawierzchni bitumicznej powstały dwa boiska o nawierzchni poliuretanowej: wielofunkcyjne (44m x 27m) oraz do siatkówki (24m x 12m). Wybudowana została także bieżnia do biegu



na 60m. (75m x 5m) oraz skocznia w dal z rozbiegiem. Realizacja zamówienia obejmowała również odwodnienie i oświetlenie boiska, wykonanie ogrodzenia, zamontowanie piłkochwyłów. Wzdłuż północnej części obiektu położono chodnik, przeprowadzono remont drogi dojazdowej. Przebudowane boiska wyposażone zostały w sprzęt sportowy i elementy małej architektury tj. ławki, kosze, stojaki do rowerów. Zagospodarowano również teren otaczający boiska, posadzono żywopłot i trawnik.

**Wykonawca robót:**

**Gardenia Sport Sp. z o.o.**, ul. Kłobucka 13, 02-699 Warszawa

**Czas realizacji: 03.04.2012 r.-31.08.2012 r.**

**Koszt: 697 720,17 zł**

---

**Wiadukt nad torami kolejowymi w ciągu ulicy Jana z Kolna w Gdańsku – modernizacja wiaduktu usytuowanego nad torami kolejowymi w Gdańsku, stanowiącego połączenie drogowe Al. Zwycięstwa i ul. Jana z Kolna.**

W związku ze złym stanem technicznym, w wyniku modernizacji zdemontowano elementy stalowe i betonowe konstrukcji pomostu wiaduktu to jest poprzecznice, podłużnice, żebra pomostu i wsporników, blachy nieckowe pomostu, belki policzkowe, stężenia, płytę żelbetową pomostu, prefabrykowane płyty żelbetowe chodników oraz elementy wyposażenia (nawierzchnię, balustrady, bariery itp.). Segmenty nowej konstrukcji stalowego pomostu zostały scalone i połączone z dźwigarami konstrukcji kratowej a następnie osadzone na przebudowanych przyczółkach. Zmodernizowany wiadukt zabezpieczono antykorozyjnie i pomalowano na kolor żółty, a na nowym pomoście ułożono warstwę epoksydową. Zainstalowano na wiadukcie nowe oświetlenie i luminacje. W wyniku modernizacji uległa zmianie jego funkcja z przeznaczeniem głównie dla ruchu pieszego i rowerowego wraz z możliwością ruchu samochodowego do 3,5 tony, a także samochodów uprzywilejowanych.

**Wykonawca:**

**SKANSKA S.A.**, 01-518 Warszawa, ul. Gen. Józefa Zajączka 9

**Realizacja: 21.07.2011 r.-30.05.2012 r.**

**Koszt inwestycji: 6,5 mln zł**



**Budowa przystani i przystanków tramwaju wodnego w Gdańsku w ramach „Programu ożywienia dróg wodnych w Gdańsku – Projekt składał się z dziesięciu zadań inwestycyjnych:**

- Budowa przystanku tramwaju wodnego na Westerplatte,
- Budowa przystanku tramwaju wodnego przy Narodowym Centrum Żeglarstwa,
- Budowa przystanku tramwaju wodnego przy ul. Wiosny Ludów,
- Budowa przystanku tramwaju wodnego Zielony Most,
- Budowa przystanku tramwaju wodnego przy Twierdzy Wisłoujście – Nabrzeże Berek,
- Budowa przystanku tramwaju wodnego Targ Rybny,
- Budowa przystanku tramwaju wodnego Stogi – lokalizacja – Gdańsk Górki Zachodnie,
- Budowa przystani przy ul. Żabi Kruk dla jednostek pływających,
- Budowa przystani żeglarskiej przy ul. Sienna Grobla II,
- Budowa przystani żeglarskiej przy ul. Tamka.

**Zakończenie: 30.04.2012 r.**

**Całkowity koszt projektu: ponad 37 mln zł**



**2013****Przebudowa i adaptacja budynku mieszkalnego przy ul. Dobrej 8A i B w Gdańsku na Lokalne Centrum Kultury w ramach projektu pn. Rewitalizacja Dolnego Miasta w Gdańsku.**

Realizacja zadania polegającego na przebudowie i adaptacji trzykondygnacyjnego budynku mieszkalnego zlokalizowanego przy ul. Dobrej w Gdańsku. Wybudowany w XIX wieku budynek znajduje się w obszarze Śródmieścia Historycznego Miasta Gdańska, które z uwagi na reprezentowane historyczne wartości architektoniczne – wpisane zostało do rejestru zabytków oraz uznane za pomnik historii. Celem realizacji projektu było przystosowanie budynku mieszkalnego do pełnienia funkcji Lokalnego Centrum Kultury.

Przeprowadzenie kapitalnego remontu pozwoliło dostosować obiekt zarówno do nowej działalności, obowiązujących przepisów m.in. przeciwpożarowych, bezpieczeństwa i higieny pracy, jak i wytycznych użytkownika. Projekt wykonawczy zakładał również likwidację barier architektonicznych oraz dostosowanie budynku dla potrzeb osób niepełnosprawnych, poruszających się na wózkach. Przed wejściem do placówki wykonana została pochylnia dla wózków, zaś przy ścianie szczytowej wewnątrz placówki zamontowano dźwig osobowy, obsługujący pomieszczenia na wszystkich kondygnacjach budynku. Kompleksowa realizacja zadania oprócz przebudowy budynku obejmowała także uzbrojenie i urządzenie terenu, w ramach którego zamontowano także nowoczesny plac zabaw

**Koszt całości: 701 812,01 zł****Termin realizacji: marzec-listopad 2013 r.**

**Budowa odcinka drogi rowerowej o długości 996 m i szerokości 2-3 m przebiegającego wzdłuż ul. 3-go Maja – od ul. Kolejowej do ul. Hucisko w ramach projektu pn.: „Rozwój Komunikacji Rowerowej Aglomeracji Trójmiejskiej w latach 2007-2013” współfinansowanego ze środków Europejskiego Funduszu Rozwoju Regionalnego.**



Rowerzyści mogą korzystać z nietypowej, bo wiodącej po dwóch estakadach, ścieżki rowerowej. Pierwsza estakada, o długości ok. 100 metrów, znajduje się na wysokości budynku Urzędu Pracy, natomiast druga, nieco krótsza, przy przystanku tramwajowym naprzeciwko Dworca PKS. Obie estakady wybudowane zostały nad skarpą pomiędzy linią tramwajową, a stacją kolejową Gdańsk Główny. Nowoczesna trasa rowerowa pokryta została zróżnicowaną nawierzchnią, w zależności od podłoża: na estakadach – żywicą epoksydowo-poliuretanową, a na pozostałych odcinkach drogi – warstwą ścierną z betonu asfaltowego w kolorze czerwonym. Inwestycja realizowana była w ramach partnerskiego projektu Gdańska, Sopotu i Gdyni pod nazwą: „Rozwój Komunikacji Rowerowej Aglomeracji Trójmiejskiej latach 2007-2013”, korzystającego z dofinansowania ze środków UE. W ramach realizacji tego przedsięwzięcia powstanie 26 dróg rowerowych o łącznej długości 34,64 km, w tym 22,84 km w Gdańsku, 7,88 km w Gdyni i 3,92 km w Sopocie.

**Koszt realizacji: 2 954 924,94 zł**

**Termin zakończenia robót: 30.04.2013 r.**

### **Przebudowa, nadbudowa i adaptacja pomieszczeń w budynku Żłobka nr 7 przy ul. Pocztowej w Gdańsku.**

Obiekt mieszczący się w samym centrum Gdańskiej starówki, składa się z budynku głównego oraz przybudówki, która w ramach realizacji zadania została nadbudowana. Placówka przeznaczona jest do opieki nad dziećmi w wieku od 6 miesięcy - do 3 lat. Zakres projektu obejmował nadbudowę parterowej przybudówki oraz przebudowę istniejących pomieszczeń parteru i piętra głównego budynku, w celu utworzenia dodatkowych 30 miejsc opieki nad dziećmi powyżej 1 roku życia, w tym również dzieci niepełnosprawnych bądź wymagających szczególnej opieki. Do realizacji projektu placówka uzyskała dofinansowanie z budżetu państwa w ramach Resortowego programu rozwoju Instytucji opieki nad dziećmi w wieku do lat 3 „Maluch 2013”, którego głównym założeniem jest realizacja polityki prorodzinnej odnoszącej się do wsparcia rodziny w działaniach opiekuńczych nad małymi dziećmi.

**Termin realizacji 12.08.2013 r.-29.11.2013 r.**

**Koszt umowy: 2 557 694,10 zł brutto w tym:**

**Dofinansowanie w ramach programu „MALUCH 2013” -  
1 020 000,00 zł brutto**

---

### **Budowa szkolnego placu zabaw dla dzieci klas I-III przy Szkole Podstawowej Nr 57 przy ul. Aksamitnej 8 w Gdańsku.**

Zamówienie obejmowało wykonanie małego placu zabaw (o powierzchni ok. 240 m<sup>2</sup>) zlokalizowanego częściowo na terenie istniejącego boiska do tenisa. Zgodnie z dokumentacją projektową nowo powstały plac pokryty został bezpieczną, antypoślizgową nawierzchnią gumowo-poliuretanową, amortyzująca upadki. Realizacja zamówienia obejmowała także wyposażenie placu w urządzenia zabawowe, zestawy sportowo-rekreacyjne, elementy małej architektury oraz montaż ogrodzenia.

**Czas realizacji: 24.04.2013 r.-31.05.2013 r.**

**Koszt umowy: 105 126,92 zł brutto**





**Budowa 15 węzłów i głównych parkingów rowerowych zlokalizowanych w pobliżu znaczących miejsc komunikacji zbiorowej i miejsc użyteczności publicznej zgodnie z partnerskim projektem Gdańska, Sopotu i Gdyni współfinansowanym z Regionalnego Programu Operacyjnego dla Województwa Pomorskiego na lata 2007–2013, w ramach projektu pn.: „Rozwój Komunikacji Rowerowej Aglomeracji Trójmiejskiej w latach 2007–2013”.**

Głównymi elementami inwestycji są węzły integracyjne, znajdujące się w pobliżu dworców kolejowych, przystanków SKM i tramwajowych oraz pętli autobusowych, trolejbusowych, do których możliwy jest sprawny dojazd rowerem. Lokalizacja parkingów w pobliżu przystanków ma na celu zapewnienie mobilności poprzez możliwość swobodnej zmiany środka transportu. Parkingi rowerowe stanowią natomiast element uzupełniający system i powstały one w pobliżu miejsc atrakcyjnych turystycznie, miejsc rekreacji i wypoczynku, obiektów handlowych, usługowych, sportowych, a także w pobliżu urzędów



oraz innych instytucji publicznych. Dzięki realizacji inwestycji na terenie miasta powstały 442 nowe, bezpieczne miejsca do parkowania. Wszystkie węzły i parkingi rowerowe wyposażone zostały w stojaki rowerowe (łącznie 221 szt.). W poszczególnych lokalizacjach zamontowano nowoczesne wiaty rowerowe typu „koła” i wiaty stylizowane (w miejscach objętych ochroną konserwatorską). W celu zapewnienia bezpieczeństwa wszystkie wybudowane węzły i parkingi posiadają instalację zasilającą oraz monitoring.

**Termin realizacji: 18.12.2012 r.–30.09.2013 r.**

**Koszt realizacji: 2,04 mln zł**

**Dofinansowanie UE: 70% Europejski Fundusz Rozwoju Regionalnego**

---

**W ramach projektu pn.: „Rewitalizacja Dolnego Miasta w Gdańsku” zakończyła realizację zadania polegającego na przebudowie i adaptacji trzykondygnacyjnego budynku mieszkalnego zlokalizowanego przy ul. Dobrej w Gdańsku.** Wybudowany w XIX wieku budynek znajduje się w obszarze Śródmieścia Historycznego Miasta Gdańska, które z uwagi na reprezentowane historyczne wartości architektoniczne – wpisane zostało do rejestru zabytków oraz uznane za pomnik historii. Celem realizacji projektu było przystosowanie budynku mieszkalnego do pełnienia funkcji Lokalnego Centrum Kultury. Przeprowadzenie kapitalnego remontu pozwoliło dostosować obiekt zarówno do nowej działalności, obowiązujących przepisów m.in. przeciwpożarowych, bezpieczeństwa i higieny pracy, jak i wytycznych użytkownika. Projekt wykonawczy zakładał również likwidację barier architektonicznych oraz dostosowanie budynku dla potrzeb osób niepełnosprawnych, poruszających się na wózkach. Przed wejściem do placówki wykonana została pochylnia dla wózków, zaś przy ścianie szczytowej wewnątrz placówki zamontowano dźwig osobowy, obsługujący pomieszczenia na wszystkich kondygnacjach budynku. Kompleksowa realizacja zadania oprócz przebudowy budynku obejmowała także uzbrojenie i urządzenie terenu, w ramach którego zamontowano także nowoczesny plac zabaw.

**Ze względu na zły stan techniczny obiektu przebudowa obejmowała gruntowne roboty budowlane w tym:**

- zasypanie piwnic z uwagi na występującą wodę gruntową,



- wykonanie nowej posadzki parteru na gruncie,
- wymianę stropów,
- wykonanie nowej aranżacji pomieszczeń (wyburzenia i budowa nowych ścian działowych),
- budowę klatki schodowej,
- wymianę stolarki okiennej i drzwiowej,
- docieplenie dachu,
- wymianę instalacji,
- uzbrojenie i urządzenie terenu, w tym m.in. nowoczesny plac zabaw.

**Zgodnie z projektem wykonawczym na poszczególnych kondygnacjach budynku znajdują się następujące pomieszczenia:**

- Parter: szatnia wraz z recepcją, sala wielofunkcyjna, pomieszczenia socjalne, techniczne i porządkowe, świetlica, węzeł sanitarny dla personelu oraz dzieci,
- Piętro: sala wielofunkcyjna, gabinet lekarski, pokój biurowy, serwerownia, pomieszczenie gospodarcze, węzeł sanitarny
- Poddasze: dwie sale wielofunkcyjne, pomieszczenie gospodarcze, sanitariat dla osób niepełnosprawnych.

**Roboty budowlane: RAF-BUD z Kartuz,**

**Koszt umowy: 1 499 395,14 zł**

**Dostawa wyposażenia meblowego: BENER Michał Benka z Gdańska**

**Koszt umowy: 115 372,77 zł**

**Dostawa wyposażenia IT: Radosław Pałubicki Eurotrend z Gdyni,**

**Koszt umowy: 69 516,60 zł**

**Wykonawca: Konica Minolta Business Solutions Polska Sp. z o.o.  
z Warszawy,**

**Koszt umowy: 17 527,50 zł**

**Czas realizacji zamówienia: marzec-listopad 2013 r.**

**2014****Modernizacja wejścia do Portu Wewnętrznego (w Gdańsku).**

Etap II – przebudowa szlaku wodnego na Motławie. W ramach Programu Operacyjnego Infrastruktura i Środowisko 2007-2013 współfinansowanego ze środków Unii Europejskiej, DRMG zrealizowała zadanie obejmujące kompleksową modernizację nabrzeży Motławy zlokalizowanych na terenie Wyspy Spichrzów. Nabrzeże IX – odcinek wzdłuż zachodniego brzegu Wyspy Spichrzów od Mostu Zielonego do północnego cypla wyspy. W efekcie realizacji powstała dwupoziomowa promenada w formie pomostu- mola, składająca się z 13 sekcji, o dł. ok. 259m. Główny ciąg pieszy wykonany jest na konstrukcji płyty pomostu nabrzeża na wysokości 2,5m n.p.m. Na promenadzie znajdują się dwa obniżenia na wysokości 1,24m n.p.m. Nawierzchnia pomostu wykonana jest z dębowego drewna. Nabrzeże X jest kontynuacją odcinka IX wzdłuż brzegu od północnego cypla wyspy do Mostu Stągiewnego. Składa się z 23 sekcji o dł. ok. 326m. Jest to nabrzeże typu oczepowego kotwionego mikropalami. Nawierzchnia ciągu spacerowego wykonana jest z kostki granitowej. W ramach realizacji zamówienia zamontowane zostały elementy wyposażenia takie jak: odbojnice, drabinki wyjściowe, sprzęt ratowniczy, barierki ochronne oraz elementy ozdobne i pachoły cumownicze. Wzdłuż nabrzeży wykonane zostało także oświetlenie i kanalizacja teletechniczna.

**Czas realizacji: grudzień 2012 r.–czerwiec 2014 r.****Odbiór inwestycji: lipiec 2014 r.****Koszt realizacji robót: 27,4 mln zł****Dofinansowanie: 77,3% – środki z Funduszu Spójności w ramach Programu Operacyjnego Infrastruktura i Środowisko.**









**Modernizacja sanitariatów w budynku Zespołu Szkół Łączności w Gdańsku, ul. Podwale Staromiejskie 51/52.**

Realizacja zadania polegała na modernizacji sanitariatów znajdujących się w głównym budynku dydaktycznym szkoły. Zakres rzeczowy zadania obejmował roboty budowlane, sanitarne i elektryczne wynikające z wykonania przebudowy jednego pionu pomieszczeń sanitarnych (od piwnicy, poprzez parter, I i II p., po poddasze) – o łącznej pow. 120 m<sup>2</sup>.

**Czas realizacji: 28.01.2014 r.–27.05.2014 r.**

**Koszt realizacji robót: 359 898 zł**



**Plac zabaw w ramach programu Ministerstwa Edukacji Narodowej „RADOSNA SZKOŁA”:**

**Szkoła Podstawowa nr 65, ul. Śluza 6 – duży plac zabaw.**

**Koszt realizacji – 229 961 zł**





2015

**ulica Straganiarska, (od ul. Lawendowej do ul. Grobla)**

remont chodnika po obu stronach ulicy w połączeniu z remontem nawierzchni jezdni na ode. ok. 110m

**Zespół Szkół Łączności, ul. Podwale Staromiejskie**

Zakres robót obejmował wielofunkcyjne boisko o nawierzchni poliuretanowej wraz z – ogrodzeniem – piłkochwytnymi – elementy małej architektury. Ponadto w ramach realizacji zamówienia dotychczasowe schody wejściowe do budynku zostały przebudowane a drzwi wejściowe wymienione. Powstała także nowa instalacja kanalizacji deszczowej.

**Szkoła Podstawowo nr 65, ul. Śluza**

Termomodernizacje obiektu użyteczności publicznej w Gdańsku Zakres prac objętych zamówieniem obejmował roboty termomodernizacyjne w tym:

- ocieplenie ścian zewnętrznych;
  - ocieplenie ścian fundamentowych;
  - ocieplenie stropodachu;
  - wymianę okien i drzwi;
  - instalacje c.o.;
  - instalacja c.w.u.
  - wentylacja mechaniczna sali gimnastycznej;
  - wzmocnienie konstrukcji ścian łącznika, sali gimnastycznej;
  - schody ewakuacyjne z sali gimnastycznej;
  - roboty budowlane towarzyszące, odtworzenie opaski wokół budynku, demontaż i montaż krat okiennych
  - instalacja wod.- kan.
  - roboty elektryczne (oświetlenie zewnętrzne, inst. Odgromowa i monitoring).
- 

**Prace konserwatorskie w Szkole Podstawowej nr 50 przy ul Grobla IV / 8**

Zakres prac obejmował:

**Konserwację elewacji w tym:**

- dezynfekcję i odsolenie elewacji,
- skucie silnie zwiędniętych i odspojonych od podłoża fragmentów tynków
- wymianę zniszczonych cegieł
- przemurowanie i spoinowanie muru
- usunięcie i uzupełnianie oraz pomalowanie tynku
- konserwację okien
- wymianę chodnika

**Przebudowę szatni dla uczniów w tym:**

- roboty rozbiórkowe i murarskie
- wykonanie posadzek

- wymianę stolarki okiennej i drzwiowej
  - wymianę drzwi frontowych (wejściowych do szkoły)
  - malowanie
  - rozbudowę instalacji monitoringu, instalacji domofonu, wentylację mechaniczną
  - wyposażenie
- 

### **Prace konserwatorskie w I Liceum Ogólnokształcącym w Gdańsku**

Zad. 1. Remont i konserwację auli w tym wymianę parkietu, grzejników, instalacji elektrycznej i c.o., a także malowanie ścian, odnowienie i konserwację elementów drewnianych wystroju (boazerii, szczytów nadproży podestu, schodów i drzwi oraz belek stropowych).

#### **Zakres rzeczowy robót obejmował obejmował:**

- roboty rozbiórkowe i demontażowe,
- demontaż i ponowny montaż obrazu płóciennego o wym. 5,08 x 4,88-6,06 m
- prace konserwatorskie zabytkowych elementów drewnianych i stalowych
- roboty izolacyjne
- roboty posadzkarskie związane z wykonaniem nowej posadzki z deszczułek układanych w sposób ozdobny
- roboty instalacji c.o., hydrantowej, wentylacji mechanicznej; elektrycznej i teletechnicznej
- roboty tynkarsko-malarskie
- roboty posadzkarskie, stolarskie i ślusarskie związane z wykonaniem wiatrołapu
- prace konserwatorskie drzwi stalowych zgodnie z Programem prac konserwatorskich.



## Liceum Ogólnokształcące nr 1 – remont sali gimnastycznej





Liceum Ogólnokształcące nr 1 – remont sali gimnastycznej



## Liceum Ogólnokształcące nr 1 – remont sali gimnastycznej





### **Przebudowa dróg i infrastruktury podziemnej z zagospodarowaniem terenu i przebudowa elementów budynków mieszkalnych w ramach Projektu pn.: Rewitalizacja Dolnego Miasta w Gdańsku**

Szczegółowy zakres realizacji obejmował:

- jezdnie (1542 m);
- ciągi pieszo – jezdno – rowerowe (707 m);
- przebudowę zjazdów z w/w ulic do ulic przyległych i zjazdów na posesje;
- przebudowę chodników po obu stronach ulic;
- modernizację alejek pieszych w pasach istniejącej zieleni drogowej w ul. Łąkowej, Wróbla i Dolnej;
- likwidację istniejącego torowiska tramwajowego w jezdni południowej ulicy Łąkowej i Wróbla;
- przebudowę istniejącego torowiska tramwajowego w jezdni północnej ulicy Łąkowej i Wróbla z dostosowaniem do nowej nawierzchni pasa pieszo – jezdno – rowerowego;
- uzupełnienie i rewaloryzację istniejącej zieleni
- uzbrojenie i urządzenie terenu
- mała architektura
- przebudowę elementów 31 budynków mieszkalnych (17 budynków komunalnych zarządzanych przez GZNK i 14 budynków zarządzanych przez wspólnoty mieszkaniowe) bezpośrednio przylegających do przebudowywanych pasów drogowych w zakresie:
- izolacji przeciwwilgociowych i termicznych murów fundamentów do wysokości cokołów,
- przebudowy elementów wejść do budynków.

**Wykonawca robót: SKANSKA S.A.**

**Realizacja robót:**

**13.02.2014 r. – podpisanie umowy**

**20.02.2014 r. – przekazanie placu budowy**

**30.06.2015 r. – zakończenie robót**

Budynek dawnej łaźni na Dolnym Mieście



Ścieżka rowerowa przy ulicy Elbląskiej



Chodnik przy ulicy Łąkowej





## Rewitalizacja Dolnego Miasta



## Rewitalizacja Dolnego Miasta



## Rewitalizacja Dolnego Miasta



2016

**Przebudowa ul. Stągiewnej. Zakres realizacji obejmował przebudowę ul. Stągiewnej, będącej przedłużeniem Długiego Targu, a zarazem przecinającej Wyspę Spichrzów.**

W ramach inwestycji oprócz ulicy Stągiewnej przebudowane zostały także ul. Chmielna, Motławska i Pożarnicza (Etap 2). Realizacja obejmowała nie tylko wymianę nawierzchni, ale także przebudowę infrastruktury wewnętrznej ulic (sieci sanitarne, wodociągowe oraz kanalizację deszczową). Zadanie zostało współfinansowane przez Gminę Miasta Gdańska, Gdańską Infrastrukturę Wodociągowo-Kanalizacyjną oraz w części dotyczącej realizacji sieci wodociągowych i kanalizacji sanitarnych ze środków Unii Europejskiej.

Realizacja przebiegała dwuetapowo.

**Zakres realizacji I etapu obejmował prace w rejonie:**

- ul. Stągiewnej, od Mostu Zielonego do Mostu Stągiewnego;

- ul. Motławskiej, od ul. Stągiewnej do ul. Ciesielskiej wraz z odcinkiem ul. Ciesielskiej;
- ul. Stągiewnej, od Mostu Stągiewnego do Mostu Zielonego wraz z chodnikami – ok. 248 m;
- ul. Motławskiej, od skrzyżowania z ul. Stągiewną do skrzyżowania z ul. Ciesielską wraz z chodnikami – ok. 86 m oraz z odcinkiem ul. Ciesielskiej, od skrzyżowania z ul. Motławską do włączenia w istniejącą ul. Ciesielską
- budowę odwodnienia liniowego w ul. Stągiewnej;
- budowę i przebudowę sieci sanitarnych: wodociągowych, kanalizacji sanitarnej i kanalizacji deszczowej z włączeniem do istniejących wylotów do Nowej Motławy;
- zabezpieczenie istniejących budynków;
- budowę oświetlenia ulicznego;
- przebudowę linii kablowych;
- wykonanie tymczasowej i docelowej organizacji ruchu

**ETAP 2 obejmował:**

- ul. Chmielną, od ul. Stągiewnej do ul. Ciesielskiej i od Stągiewnej do Spichrzowej;
- ul. Chmielną, od ul. Ciesielskiej do ul. Pożarniczej i od ul. Pożarniczej w kierunku północnym, ul. Pożarniczą,
- ul. Motławską od ul. Ciesielskiej do ul. Pożarniczej.

**Wykonano budowę i przebudowę uzbrojenia terenu wraz z ułożeniem tymczasowej nawierzchni w ciągu w/w ulic po wykonanych robotach sieciowych tj.:**

- budowę i przebudowę sieci sanitarnych: wodociągowych, kanalizacji sanitarnej i kanalizacji deszczowej,
- zabezpieczenie istniejących budynków,
- wykonanie tymczasowej nawierzchni po wykonanych robotach sieciowych,
- wykonanie tymczasowej i docelowej organizacji ruchu.

**Wykonawca robót: Firma - Budowlano - Drogowa „PRASBET” Sp.j. z Grudziądza****Czas realizacji: 04.02.2016 r.-31.10.2016 r.****Koszt realizacji: 7,26 mln zł**



## Modernizacja ulicy Stągiewnej

**Szkoła Podstawowa nr 57, ul. Aksamitna****W ramach przeprowadzonych działań na terenie szkoły powstało:**

- boisko wielofunkcyjne o nawierzchni poliuretanowej,
- boisko do gry w piłkę nożną o nawierzchni z trawy syntetycznej,
- bieżnia prosta i skocznia w dal,
- nowa infrastruktura drogowa pełniąca funkcję drogi pożarowej, stanowiąca jednocześnie dojście do boisk szkolnych.
- wymieniona została także nawierzchnia tarasów przy budynku szkolnym.

**Wykonawca robót: P.H.U. Auto Max Łukasz Konkel z Miechucina**  
**Łączny koszt realizacji robót: 808 tys. zł**



Ulica Aksamitna

**Realizacja zagospodarowania zielenca w kwartale ulic:****Szeroka - Grobla II - Świętojańska - Szklary, obejmowała wykonanie:**

- chodników przyjezdniowych wokół skweru,
- wewnętrznych dróg zielenca (w tym ul. Księżej),
- dojścia do istniejącej toalety na terenie zielenca,
- utwardzenie nawierzchni wokół fontanny,
- zatoki postojowej przy ul. Grobla II,
- elementów małej architektury,
- wycinki, nasadzeń drzew i trawników.

**Wykonawca robót: Firma - Budowlano-Drogowa PRASBET Sp.j. z Grudziądza****Czas realizacji robót: wrzesień-listopad 2016 r.****Koszt realizacji: 1,55 mln zł**



Plac Świętopetka II





## Plac Świętopętki II



## Pętla autobusowa przy ul. Jana z Kolna

Budowa pętli autobusowej z miejscami odstawkowymi dla autobusów i budynkiem obsługującym pętlę oraz przebudową zjazdu z ul. Jana z Kolna w Gdańsku



**Wykonawca robót: Firma Budowlano-Drogowa MTM S.A z Gdyni**

**Czas realizacji: 13.05.2016 r.-31.10.2016 r.**

**Koszt realizacji: 1,56 mln zł**

**2017**

### **Budowa zwodzonej kładki na Wyspę Ołowiankę.**

Zrealizowana budowa kładki pieszej miała na celu skomunikowanie głównego Miasta z wyspą Ołowianką oraz zapewnienie dostęp do instytucji kultury w tej części miasta. Obiekt zapewnia dostęp mieszkańcom rejonu Angielskiej Grobli i Długich Ogrodów z centrum miasta oraz dostępność obiektów Filharmonii i Muzeum Morskiego z jednoczesną możliwością połączenia oferty kulturalnej Muzeum II Wojny Światowej, Filharmonii i Centralnego Muzeum Morskiego. Kładka piesza przez Motławę stworzy nową trasę spacerową i atrakcyjny akwen dla turystów morskich oraz zwiększy atrakcyjność rejonu Szafarnia poprzez stworzenie nowego dojścia. Liczymy, że obiekt zaktywizuje rejon dawnych





zakładów mięsnych, które dzięki temu mogą stać się jednymi z najbardziej atrakcyjnych terenów inwestycyjnych. Ponadto kładka zwodzona stanie się dodatkową atrakcją architektoniczno-inżynierską, oprócz podstawowej jej funkcji czyli łącznika wyspy Ołowianki z miastem.

**Wykonawca: Przedsiębiorstwo Usług Technicznych**

**INTERCOR Sp. z o.o. z Zawiercia**

**Koszt inwestycji: ok. 10 mln zł**

**Termin realizacji: maj 2016–maj 2017**

---

**Przebudowa ul. Św. Ducha – realizowane w ramach programu Rewaloryzacji ulic Głównego Miasta. Modernizacji chodników w ul. Św. Ducha w Gdańsku, wraz z przebudową sieci wodociągowej.**

**Zakres rzeczowy zadania obejmował:**

- przebudowę ul. św. Ducha na długości ok. 290 m poprzez wykonanie nowej konstrukcji jezdni;
- przebudowę kanalizacji deszczowej;



- montaż małej architektury: ławek, koszy na śmieci, stojaków rowerowych, słupków wygradzających;
- nasadzenia drzew;
- przebudowę sieci i przyłączy wodociągowych w ul. św. Ducha w Gdańsku.

**Wykonawca: STRABAG Sp. z o.o. z Pruszkowa**

**Czas realizacji: maj-listopad 2017**

**Koszt realizacji: 3,4 mln zł**

**W programie tym zrealizowano również ulice: Mostek, Wygon i Powalna.**



Ulica Świętego Ducha

Ulica Świętego Ducha



Ulica Świętego Ducha



**Przebudowa fragmentu ul. Biskupiej**

Przedmiotem zamówienia była przebudowa ul. Biskupiej w Gdańsku, obejmująca również budowę ul. Menonitów w nowych liniach rozgraniczających. Obszar, objęty zakresem zadania, to zjazd z wylotem ul. Biskupiej w al. Armii Krajowej oraz ul. Menonitów. Ze względu na zbliżenie al. Armii Krajowej w kierunku Biskupiej Górki, a także w związku z realizacją budowy Forum Gdańsk, tj. przebudową układu drogowego, w sąsiedztwie Targu Rakowego i Siennego w Gdańsku wraz z towarzyszącą infrastrukturą, wymagane było wyprofilowanie ul. Biskupiej i ul. Menonitów do nowej sytuacji.

**Wykonawca: firma WPRD GRAVEL Sp. z o.o. z Gdańska**

**Czas realizacji: maj-grudzień 2017 r.**

**Koszt realizacji: ok. 1,3 mln zł**



**Zagospodarowanie terenu Przedszkola Nr 35 w Gdańsku, ul. Wałowa 36**

**Koszt: 420 000 zł**

**Szkoła Podstawowa nr 67, ul. Żabi Kruk 5; Koszt: 1 595 387 zł**

**Zespół Szkół Ogólnokształcących 6, ul. Głęboka 11; Koszt: 1 528 890 zł**





## Inwestycje z Budżetu Obywatelskiego

2015

**Sterylizacja kotek i kastracja kocurów miejskich, wolnożyjących wraz z odrobaczeniem i odpchleniem na terenie okręgu drugiego: Śródmieście, Chełm i Ujeścisko-Łostowice**  
**Koszt całego projektu - 86 000 zł**

### **Sportpark przy ul. Św. Barbary**

Stworzenie ogólnodostępnego miejsca wypoczynku dla ludzi w każdym wieku, miejsca sprzyjającego integracji mieszkańców, a także podniesienie walorów estetycznych historycznego parku wokół dawnego Pałacu Mniszków.



**W ramach inwestycji wykonano prace:**

- budowa nowych ciągów pieszych
- budowa ogrodzonego boiska wielofunkcyjnego o nawierzchni poliuretanowej wraz z piłkochwytnymi, wyposażonego w kosze do koszykówki i bramki do piłki ręcznej,
- budowa ogrodzonego placu zabaw dla dzieci o nawierzchni z piasku, wyposażonego w huśtawkę podwójną i huśtawkę wagową, trzy sprężynowce, karuzelę krzyżową i tarczową, zabawkę auto i zestaw zabawowy,
- montaż dwóch stołów do gry w pingponga,
- montaż dwóch stołów do gry w karty, szachy i chińczyka,
- montaż ławek parkowych i koszy na śmieci,

**Koszt realizacji – 555 900 zł****2016****Budowa boiska do piłki nożnej w Gimnazjum nr 8 w Gdańsku**

Budowa boiska do piłki nożnej w Gimnazjum nr 8 przy ul. Żabi Kruk 5. Celem projektu jest stworzenie miejsc do aktywnego spędzania czasu wolnego w celu aktywizacji mieszkańców.

**Koszt projektu w ramach budżetu obywatelskiego - 400 000 zł**

**Łączny koszt realizacji: 678 000 zł**

---

### **Siłownia na świeżym powietrzu w Parku Św. Barbary (Długie Ogrody - Śródmieście)**

Projekt zakłada dalsze zagospodarowanie Parku Św. Barbary przy ul. Krowoderskiej i Św. Barbary w Gdańsku o zewnętrzną siłownię. Dzięki inwestycji poszerzona zostanie oferta rekreacyjno-sportowa dla dzieci, młodzieży i dorosłych zamieszkałych w dzielnicy Śródmieście. Miejsce to będzie służyło integracji mieszkańców, którzy mogliby regularnie ćwiczyć, rehabilitować się oraz wspólnie i aktywnie spędzać czas wolny. Powstający na tym terenie plac zabaw umożliwi wspólne spędzanie czasu na świeżym powietrzu osób dorosłych i seniorów wraz z dziećmi.

**Planowany koszt projektu - 60 000 zł**





### **Zajęcia aktywizujące seniorów**

Projekt ma na celu zaktywizowanie seniorów poprzez włączenie ich do różnego rodzaju działań realizowanych w klubie oraz zmniejszenie poczucia samotności i osamotnienia. Ma uświadomić seniorom, że nie muszą tkwić samotnie w domu w poczuciu bezużyteczności. Poprzez projekt chcemy rozwinąć potrzebę przynależności, akceptacji, samo rozwoju. Projekt skierowany jest do seniorów 60+ zamieszkujących tereny Biskupiej Górki, Dolnego Miasta, Długich Ogrodów, Żabiego Kruku i centrum. Celem jest „wyciągnięcie jak największej ilości seniorów z domu”. W planie jest organizacja 3 wycieczek autokarowych i 1 pikniku w parku przy ul. Krowoderskiej.

2017

---

### **Biskupia Górka - miejska przestrzeń rekreacyjna**

Projekt ma na celu zorganizowanie miejskiej przestrzeni rekreacyjnej na Biskupiej Górce, która będzie idealnym miejscem na rodzinne piknikowanie, festyny, zabawy ruchowe, sport i cichy relaks. Istniejąca zieleń oraz położenie terenów sprawiają, że staną się one wspaniałym miejscem wytchnienia w centrum miasta.

#### **W ramach projektu przewiduje się:**

1. stanowiska siłowni zewnętrznej
2. ławki, latarnie, kosze na śmieci
3. urządzenia zabawowe dla dzieci
4. stół do ping ponga oraz stolik do gry w szachy
5. renowację parkowych ścieżek i istniejącej zieleni
6. nasadzenie krzewów, kwiatów.

**Planowany termin realizacji zadania to lipiec 2018 r.**

**Planowany koszt realizacji 250 000 zł**

---

### **II etap rewitalizacji Parku przy ul. Św. Barbary - Śródmieście**

Oświetlenie parku. Plac do ćwiczeń Street Workout. Piaskownica na placu zabaw.

**Koszt realizacji - 154 000 zł**



### **Budowa pomostu na potrzeby sportu i turystyki kajakowej, oraz sportów wędkarskich.**

Budowa pomostu umożliwiającego wodowanie łodzi pływających w szczególności kajaków sportowych i turystycznych oraz innych małych jednostek pływających po Motławie + treningi kajakarzy z Klubu przy Szkole Podstawowej Nr 65. Prace objęły wykonanie prac przygotowawczych i pomiarowych, wykonanie inwentaryzacji fotograficznej obszaru przedsięwzięcia, wycięcie istniejącej barierki metalowej do wejścia na trap i zamontowanie tam 2 łańcuchów z karabińczykami, jak również montaż pomostu pływającego do nabrzeża przez jego zakotwienie za pomocą stalowych prętów, poruszających się w prowadnicach wraz z wyposażeniem oraz montaż trapego zejściowego.

**Koszt realizacji - 36 000 zł**



---

### **Siłownia zewnętrzna w Szkole Podstawowej nr 4 w Gdańsku**

Projekt jest niezwykle atrakcyjny ze względu na trzy aspekty: zapotrzebowanie, bezpieczeństwo i dbałość o estetyczny charakter miejsca. W tej części Śródmieścia nie ma zbyt wielu siłowni zewnętrznych,



a z tych, które już powstały nie korzystają młodszy użytkownicy. **W ramach realizacji zadania zamontowane zostały następujące urządzenia:**

- twister/biegacz/wahadło
- drążki
- koło duże i małe
- poręcze równoległe
- rowerek
- orbitek
- stepper
- jeździec
- ławka, kosze na śmieci

**Koszt - 27 306 zł**



### **Stół do gry w piłkarzyki SP 50**

Montaż stołu do gry w piłkarzyki na terenie Szkoły Podstawowej nr 50 w Gdańsku. Urozmaicenie czasu dzieciom z młodszych klas w czasie przerw i w czasie zajęć świetlicowych.

**Koszt realizacji - 5 000 zł**



### **Przejścia dostępne dla wszystkich - wjazd na Targ Węglowy**

Przebudowa przejścia dla pieszych przy ul. Targ Węglowy z przystosowaniem dla osób z niepełnosprawnością z wykorzystaniem pasów ostrzegawczych i kierunkowych. Zadanie skierowane jest do osób starszych i chorych, rodziców z wózkami dziecięcymi, dzieci w wieku ok. 1,5 roku, uczących się chodzić, osób z ograniczoną mobilnością np. z tzw. „balkonikiem” czy laską, osób na wózkach inwalidzkich, niedowidzących czy cierpiących na autyzm.

#### **Przebudowa zakłada:**

- obniżenie krawężników po obu stronach przejścia równo z poziomem jezdni
- zbudowanie strefy zatrzymania (tzw. pole uwagi) po obu stronach przejścia z wykorzystaniem płyt chodnikowych z wypustkami wraz z oznakowaniem kontrastowym i prowadzeniem ścieżki orientacji

**Koszt realizacji - 6 500 zł**



2018

**Miejsce zabawy, rekreacji i sportu**

Propozycja stworzenia kompleksu rekreacyjno-sportowego dla dzieci, młodzieży i dorosłych na terenie Szkoły Podstawowej nr 50. Planowane prace uwzględniają rozbudowę istniejącego placu zabaw dla najmłodszych dzieci, modernizację istniejących urządzeń oraz doposażenie w zjeżdżalnie, bujaki, huśtawki i domki zabawowe. Wyposażenie placu w tor przeszkód i zestaw sprawnościowy dla dzieci starszych oraz w zestaw do kalisteniki i siłownię zewnętrzną dla młodzieży i dorosłych. W zakresie prac należy uwzględnić zagospodarowanie terenu. Ustronne położenie placu oraz sprzęt pozwalający na trening siłowy oparty o ćwiczenia z wykorzystaniem własnej masy ciała sprzyjać będzie nieskrępowanemu rozpoczęciu aktywności fizycznej. Istotą stworzenia bezpiecznego i wszechstronnego kompleksu jest zachęcenie mieszkańców Gdańska, dzieci, młodzieży i dorosłych do uprawiania sportu na świeżym powietrzu. Dodatkowo możliwość wspólnego spędzenia czasu wpłynie pozytywnie na integrację międzypokoleniową.

**Planowany koszt realizacji – 124 000 zł****Upiększenie i wyposażenie terenu Szkoły Podstawowej nr 57 przy ul. Aksamitnej 8 w celu polepszenia współpracy ze społecznością lokalną**

Współpraca szkoły z okolicznymi mieszkańcami i seniorami. Weekendowe pokazy teatralne i kinowe dla seniorów i mieszkańców okolic. Potrzebna przenośna scena, kurtyna, stelaż na kurtynę, głośniki, rzutnik, ekran na statywie oraz laptop do tworzenia scenografii.

Dodatkowo na trawniku obok boiska chcemy postawić 3 stoły do gier planszowych z szachownicą i siedzeniami. Na dużym tarasie przyszłolnym wśród kwiatów 3 stoły kamienne do ping ponga ,oraz szachy ogrodowe z pionkami. Na północnej stronie szkoły po posadzeniu roślin cieniulubnych i postawieniu 6 ławeczek stworzymy przyjemne miejsce wyciszające i odpoczynku dla seniorów i dzieci szczególnie w upalne dni.

**Planowany koszt realizacji – 240 000 zł**

### III etap rewitalizacji Parku przy ul. Św. Barbary

Nowy placu zabaw dla starszych dzieci: piramidy stożkowe, huśtawki typu bocianie gniazdo, i ścianka wspinaczkowa.

**Planowany koszt realizacji – 150 000 zł**

---

### Bezpieczne dojście do gdańskiej samochodówki

Obecnie ruch pieszych odbywa się przez parking samochodowy przy targowisku miejskim, oraz przez zarośnięty trawą plac przy ulicy Zawodników. Budowa chodnika zapewni wzrost bezpieczeństwa, nie tylko młodzieży, ale także mieszkańcom korzystającym z rekreacyjnej trasy wzdłuż kanału nad Opływem Motławy.

**Planowany koszt realizacji – 31 500 zł**

---

### Budzimy się pod niebem Dolnego Miasta

Projekt jest zaproszeniem do aktywnego i prozdrowotnego stylu życia dla amatorów, od juniora do seniora! W planie sprawdzona formuła treningów pod gołym niebem Dolnego Miasta i Opływu Motławy, dzięki którym kolejne osoby „podnoszą się z kanapy” i odkrywają uroki tych miejsc. Wszystko dzięki wzajemnej motywacji, bo w grupie siła! Będą marszo biegi, gimnastyka, nordic walking, zajęcia aktywizujące dla maluchów i seniorów.

Dodatkowo integrujemy lokalną społeczność podczas pikniku sportowego dla rodzin (animacje, konkursy i zawody z nagrodami).

**Planowany koszt realizacji – 34 000 zł**





## Przedsiębiorczość

Wydział Polityki Gospodarczej, Referat Przedsiębiorczości i Turystyki lokalizacja instytucji wspierających rozwój przedsiębiorczości w Gdańsku

### REALIZOWANE:

**Pomorska Izba Rzemieśnicza MSP**, ul. Piwna 1/2.

Usługi informacyjne, szkoleniowe i doradcze.

**Pomorska Rada Federacji Stowarzyszeń Naukowo - Technicznych Naczelnej Organizacji Technicznej w Gdańsku**, ul. Rajska 6.

Usługi szkoleniowe, częściowo oparte na wynikach badań własnych.

Wydział Polityki Gospodarczej, Centrum Partnerstwa i Biznesu

### REALIZOWANE:

Zagospodarowanie Targu Siennego i Rakowego (wielofunkcyjne zagospodarowanie obszaru inwestycji z uwzględnieniem realizacji celów publicznych i komercyjnych), Zagospodarowanie północnego cypla Wyspy Spichrzów (wielofunkcyjne zagospodarowanie obszaru inwestycji w oparciu o podział zadań i ryzyko w ramach partnerstwa publiczno prywatnego obejmujące realizację a także zarządzanie i utrzymanie obiektów celu publicznego)

### PLANOWANE:

Zaprojektowanie, sfinansowanie, wybudowanie i eksploatacja parkingów kubaturowych (zaprojektowanie, sfinansowanie, wybudowanie i eksploatacja parkingów kubaturowych w ramach umowy koncesji) Zagospodarowanie obszaru dawnej zajezdni tramwajowej w Dolnym Mieście (wielofunkcyjne zagospodarowanie obszaru inwestycji w oparciu o podział zadań i ryzyko w ramach partnerstwa publiczno prywatnego obejmujące realizację a także zarządzanie i utrzymanie obiektów celu publicznego)



## Placówki oświatowe

**Przedszkole nr 31**, 80-753 Gdańsk, ul. Krowoderska 8

**Przedszkole nr 32**, 80-840 Gdańsk, ul. Świętojańska 26

**Przedszkole nr 35**, 80-858 Gdańsk, ul. Wałowa 36

**Przedszkole nr 41**, 80-759 Gdańsk, ul. Głęboka 19

**Przedszkole nr 46**, 80-764 Gdańsk, ul. Szuwary 2

**Szkoła Podstawowa nr 4 im. króla Kazimierza Jagiellończyka**,  
80-769 Gdańsk, ul. Łąkowa 61

**Szkoła Podstawowa nr 21 im. kpt. ż. w. Karola Olgierda Borchadta**,  
80-811 Gdańsk, ul. Na Stoku 43

**Szkoła Podstawowa nr 50 im. Emilii Plater**,  
80-837 Gdańsk, ul. Grobla IV 8

**Szkoła Podstawowa nr 57 im. gen Władysława Andersa**,  
80-858 Gdańsk, ul. Aksamitna 8

**Szkoła Podstawowa nr 65 im. Alfa Liczmańskiego**,  
80-770 Gdańsk, ul. Śluza 6

**Szkoła Podstawowa nr 67 im. Obrońców Poczty Polskiej**,  
80-822 Gdańsk, ul. Żabi Kruk 5

**Zespół Szkół Ogólnokształcących nr 6**

- Szkoła Podstawowa Mistrzostwa Sportowego nr 94

- VI Liceum Ogólnokształcące, 80-759 Gdańsk, ul. Głęboka 11

**I Liceum Ogólnokształcące im. Mikołaja Kopernika**,  
80-855 Gdańsk, ul. Wały Piastowskie 6

**Szkoły Ekonomiczno-Handlowe im. Macierzy Szkolnej w Gdańsku**  
- Technikum nr 11, 80-753 Gdańsk, ul. Seredyńskiego 1A

**Zespół Szkół Samochodowych im. I Brygady Pancерnej  
im. Bohaterów Westerplatte**

- Technikum nr 12
- Branżowa Szkoła I stopnia nr 12, 80-724 Gdańsk, ul. Elbląska 54/64

### **Zespół Szkół Łączności im. Obrońców Poczty Polskiej**

- Technikum nr 4 im. Obrońców Poczty Polskiej,  
80-845 Gdańsk, ul. Podwale Staromiejskie 51/52

**Pałac Młodzieży**, 80-826 Gdańsk ul. Ogarna 56

**Poradnia Psychologiczno-Pedagogiczna nr 3**,  
80-858 Gdańsk, ul. Wałowa 21

**Bursa Gdańska**, 80-845 Gdańsk, ul. Podwale Staromiejskie 51/52

**Szkoła Podstawowa nr 9**, 80-803 Gdańsk, ul. Nowe Ogrody 1/6

**Szkoła Podstawowa Specjalna nr 26**, 80-882 Gdańsk, ul. Karpia 1



## **Siedziba rady**

**Rada Dzielnicy Śródmieście**, ul. Ogarna 29/30, 80-826 Gdańsk



## **Kluby i domy sąsiedzkie**

### **Dom Sąsiedzki na Osieku**

Fundacja Inicjatyw Społeczno- Kulturalnych Forum  
ul. Stajenna 3, Gdańsk

### **Dom Sąsiedzki na Biskupiej Górcie**

Stowarzyszenie Waga, ul. Biskupia 4, 80-875 Gdańsk

### **ISE- Dolne Miasto**

Fundacja Gdańska, ul. Reduta Wyskok 2, 80-741 Gdańsk

### **Klub Sąsiedzki – Świetlica Krytyki Politycznej w Trójmieście**

Stowarzyszenie im. Stanisława Brzozowskiego  
ul. Nowe Ogrody 35 II piętro, Gdańsk

### **Klub sąsiedzki Gedanus**

Stowarzyszenie kulturalno – sportowe „Perfect”, ul. Św. Barbary 3, Gdańsk



## Instytucje kultury



**Cappella Gedanensis**, ul. Nowe Ogrody 35

### **Wojewódzka i Miejska Biblioteka Publiczna:**

- Biblioteka Główna Targ Rakowy 5/6
- American Corner – Gdańsk (Targ Rakowy 5/6)
- Biblioteka dla Dzieci (Targ Rakowy 5/6)
- Biblioteka pod Żółwiem (ul. Św. Ducha 111/113)
- Filia Gdańska (ul. Mariacka 42)
- Filia nr 43 (ul. Angielska Grobla 8/10)
- Muzeum Historyczne Miasta Gdańska od 30.01.2018 – zmiana nazwy na Muzeum Gdańska, oddziały:
- Ratusz Głównego Miasta ul. Długa 47
- Dwór Artusa Długi Targ 44/45
- Dom Uphagena – Muzeum Wnętrz Mieszczkańskich ul. Długa 12
- Muzeum Bursztynu Targ Węglowy 26
- Muzeum Poczty Polskiej Pl. Obrońców Poczty Polskiej 1-2
- Muzeum Nauki Gdańskiej ul. Wielkie Młyny 10

### **Gdańska Galeria Miejska, oddziały:**

- GGM1 ul. Piwna 27/29
- GGM 2 ul. Powroźnicza 13/15
- 4G (Gdańska Galeria Güntera Grassa) ul. Szeroka 34/35, 36, 37, Grobla I 1/2

**Centrum Hewelianum**, ul. Gradowa 6

**Centrum Sztuki Współczesnej Łażnia**, ul. Jaskótcza 1

**Europejskie Centrum Solidarności**, Plac Solidarności 1

**Gdański Teatr Szekspirowski**, ul. Bogusławskiego 1

**Instytut Kultury Miejskiej**, ul. Długi Targ 39/40



## Demokracja lokalna

### Wybory: 10 września 2000 roku

Liczba uprawnionych do głosowania: 30.216

Frekwencja: 6,6%

Liczba kandydatów:

Liczba radnych: niska frekwencja uniemożliwiła dokonanie wyborów.

### Wybory: 8 maja 2011 roku

Liczba uprawnionych do głosowania: 25.666

Frekwencja: 6,63%

Liczba kandydatów: 32

Liczba radnych: 21

### Wybory: 22 marca 2015 roku

Liczba uprawnionych do głosowania: 23.404

Frekwencja: 6,33%

Liczba kandydatów: 30

Liczba radnych: 21

### Radni dzielnicy

Marcin Bildziuk, Filip Borysewicz, Bohdan Gajkowski, Dominika Ikonnikow, Wacław Janocki, Magdalena Kamrowska, Jacek Król, Mateusz Litwiński, Marta Mężyk, Stanisław Michel, Maciej Multaniak, Agata Pawłowska, Łukasz Pellowski, Leszek Pochroń – Frankowski, Wojciech Rudnicki, Anna Stawska, Jadwiga Wojciechowska, Anna Woroniecka, Paweł Zienkiewicz, Jarosław Żurawiński

### Okręg wyborczy/radni miejscy

**Okręg wyborczy nr 2:** Błaszczyk Kamila, Cabaj Joanna, Koralewski Kazimierz, Oleszek Bogdan, Płażyński Kacper, Skarbek Mateusz, Katarzyna Czerniewska, Teresa Wasilewska

Informacje dotyczące struktury własności gruntów oraz pokrycia miasta w poszczególnych dzielnicach Gdańska dostępne są w Miejskim Systemie Informacji Przestrzennej (SIP) pod adresem <http://mapa.gdansk.gda.pl/>



Informacje dotyczące funkcjonowania gdańskich Organizacji Pozarządowych, w tym baza organizacji w poszczególnych dzielnicach Gdańska dostępne są pod adresem <http://www.gdansk.pl/puls-miasta#organizacje>



**Egzemplarz bezpłatny**

**Opracowanie, kontakt:**

Pełnomocnik Prezydenta Miasta Gdańska do spraw Rad Dzielnic Aleksandra Stefańska  
Wydział Rozwoju Społecznego Urząd Miejski w Gdańsku.

Opracowanie części inwestycyjnej Dyrekcja Rozbudowy Miasta Gdańska,  
inwestycje z Budżetu Obywatelskiego Biuro Prezydenta ds. Komunikacji i Marki Miasta

Urząd Miejski w Gdańsku  
Wydział Rozwoju Społecznego  
ul. Kartuska 5  
80-103 Gdańsk

tel.: +48 58 323 67 27

fax: +48 58 323 67 57

e-mail: [wrs@gdansk.gda.pl](mailto:wrs@gdansk.gda.pl)



**GDAŃSK**

[www.gdansk.pl/edukacja](http://www.gdansk.pl/edukacja)  
[www.facebook.com/zGdanska](http://www.facebook.com/zGdanska)

