



jestem z  
**GDAŃSKA**



**Gdańskie  
dzielnice**  
tu mieszkam tu działam

SUCHANINO





## Szanowni Państwo,

Gdańsk jako adresat Europejskiej Karty Samorządu Terytorialnego jest rzecznikiem zasad demokratycznych, że to społeczności lokalne stanowią jedną z zasadniczych podstaw ustroju demokratycznego a także, że niezbywalnym prawem obywateli jest możliwość uczestnictwa w kierowaniu sprawami publicznymi. W Konstytucji Rzeczypospolitej Polskiej z dnia 2 kwietnia 1997 roku idea ta wybrzmiała poprzez ustanowienie zasady subsidiarności, którą w skrócie można ująć w słowach „tyle wolności, ile można, tyle uspołecznienia, ile jest potrzebne oraz tyle społeczeństwa, ile można, tyle państwa ile jest konieczne”.

Administracyjnie, w Gdańsku zostało powołanych 35 jednostek pomocniczych – dzielnic. W każdej z nich, wolą mieszkańców, zostały powołane do życia Rady Dzielnic, w których na co dzień pracuje na rzecz Naszego Miasta blisko 570 Radnych. To do Radnych w poszczególnych dzielnicach należy zapewnienie mieszkańcom udziału w sprawach związanych z funkcjonowaniem i rozwojem dzielnicy, umożliwienie uczestnictwa społeczności lokalnych w rozstrzyganiu spraw związanych z interesem ogólnomiejskim, a mających wpływ na warunki życia w miejscu zamieszkania, organizowanie aktywności i integracji mieszkańców, a także co kluczowe podejmowanie, współorganizowanie i wspieranie inicjatyw mieszkańców dzielnicy zmierzających do poprawy warunków ich życia.

Niniejsza publikacja ma za zadanie przybliżyć Państwu charakterystykę poszczególnych dzielnic Gdańska poprzez ich położenie, uwarunkowania demograficzne, założenia urbanistyczno-architektoniczne, dodatkowo obrazuje rozwój każdej z dzielnic na przestrzeni ostatniej dekady pod kątem inwestycji oraz zrealizowanych zadań z Budżetu Obywatelskiego. Publikacja jest także przewodnikiem po dzielnicy, który zawiera spis ulic, placówek oświatowych i kulturalnych, ponadto siedzib Rad Dzielnic oraz domów/klubów sąsiedzkich. Dodatkowy rozdział został poświęcony historii demokracji lokalnej w dzielnicy, w którym została prześwietlona frekwencja, a także ilość osób pragnących skorzystać z przyznanego im biernego oraz czynnego prawa wyborczego, poczynawszy od pierwszych wyborów w dzielnicy poprzez kolejne lata i kadencje.

Wyrażam nadzieję, że publikacja przybliży Państwu charakter i różnorodność gdańskich dzielnic, ale także zainspiruje do działania na rzecz ich rozwoju.

Prezydent Miasta Gdańska

## **ŹRÓDŁA:**

Internetowa Encyklopedia Gdańska GEDANOPEDIA

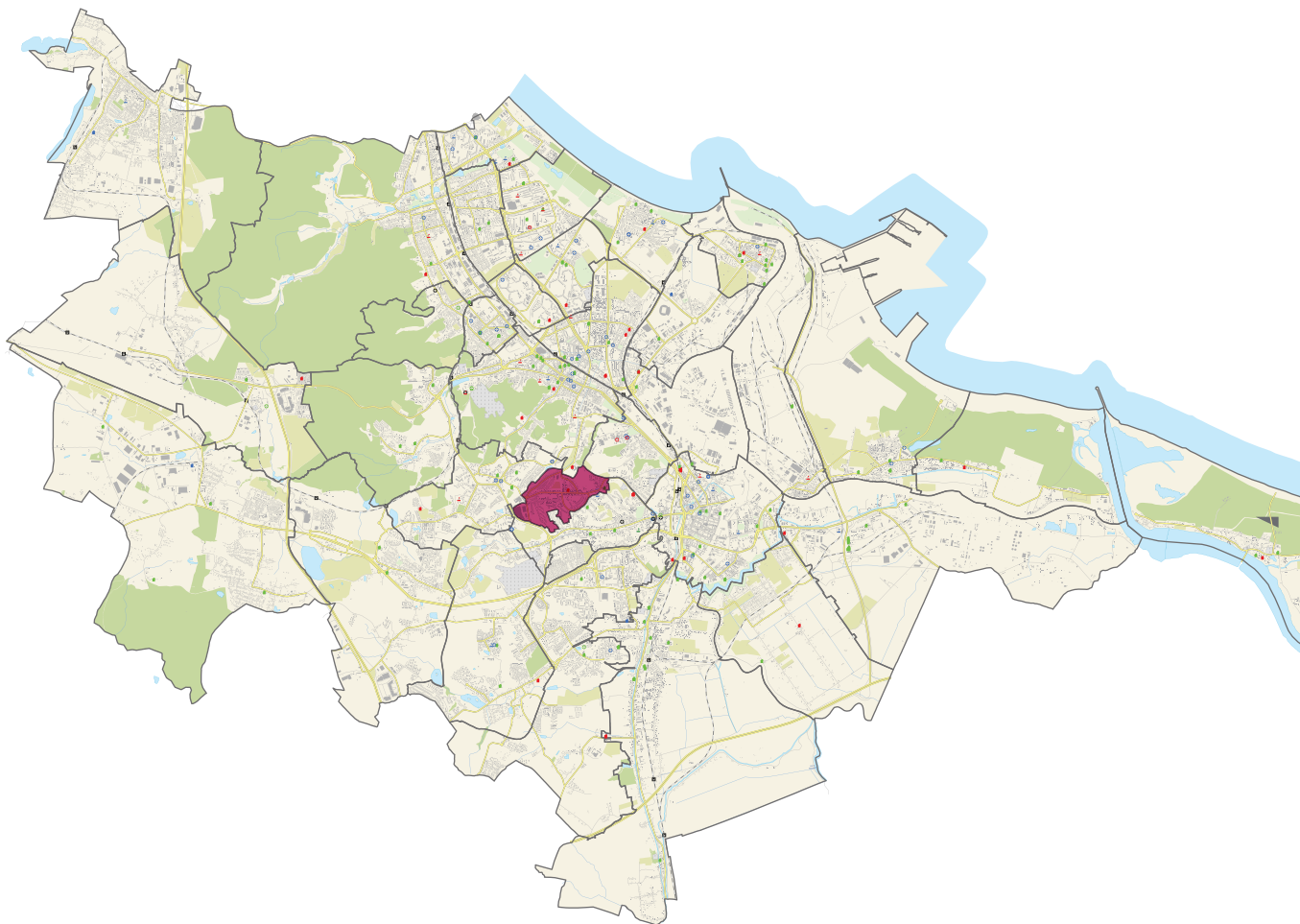
Materiały własne Urzędu Miejskiego w Gdańsku oraz jednostek organizacyjnych miasta  
(Biura Rozwoju Gdańska, Miejskiego Ośrodka Pomocy Rodzinie, Dyrekcji Rozbudowy Miasta Gdańska)

**Zgodnie z Uchwałą Rady Miasta Gdańska Nr LVI/1670/18 z dnia 30 sierpnia 2018 r. w sprawie podziału Dzielnicy Chełm na Dzielnicę Chełm i Dzielnicę Orunia Górna-Gdańsk Południe, od rozpoczęcia nowej kadencji 2018-2023 w Gdańsku będzie funkcjonowała 35 jednostka pomocnicza – Dzielnica Orunia Górna-Gdańsk Południe.**

# Spis treści

1. PRZERÓBKA .....	6
2. STOGI .....	20
3. KRAKOWIEC-GÓRKI ZACHODNIE .....	48
4. WYSPA SOBIESZEWSKA .....	64
5. RUDNIKI .....	82
6. OLSZYŃKA .....	92
7. NOWY PORT .....	108
8. LETNICA .....	128
9. MŁYNISKA .....	144
10. ANIOŁKI .....	160
11. WRZESZCZ GÓRNY .....	176
12. WRZESZCZ DOLNY .....	212
13. STRZYŻA .....	238
14. ZASPA-MŁYNIEC .....	254
15. ZASPA-ROZSTAJE .....	274
16. BRZEŻNO .....	288
17. PRZYMORZE WIELKIE .....	304
18. PRZYMORZE MAŁE .....	326
19. ŻABIANKA-WEJHERA-JELITKOWO-TYSIĄCLECIA .....	340
20. OLIWA .....	364
21. VII DWÓR .....	390
22. BRĘTOWO .....	402
23. MATARNIA .....	418
24. KOKOSZKI .....	434
25. OSOWA .....	454
26. PIECKI-MIGOWO .....	478
27. SUCHANINO .....	502
28. SIEDLCE .....	518
29. WZGÓRZE MICKIEWICZA .....	538
30. ŚRÓDMIEŚCIE .....	550
31. ORUNIA-ŚW. WOJCIECH-LIPCE .....	616
32. CHEŁM .....	648
33. UJEŚCISKO-ŁOSTOWICE .....	684
34. JASIEŃ .....	708
35. ORUNIA GÓRNA - GDAŃSK POŁUDNIE .....	737

# SUCHANINO





## Spis ulic w dzielnicy

- BACEWICZ
- BACHA
- BEETHOVENA
- CYGAŃSKA GÓRA
- CZAJKOWSKIEGO
- KAMIEŃSKIEGO
- KURPIŃSKIEGO
- LISZTA
- MAŁCUŻYŃSKIEGO
- MOZARTA
- NOSKOWSKIEGO
- OTWARTA
- PADEREWSKIEGO
- PAGANINIEGO
- POWSTAŃCÓW WARSZAWSKICH  
od nr 45 do nr 53 i od nr 66 do nr 70 parzyste
- SCHUBERTA
- SCHUMANA
- TABOROWA
- TYLEWSKIEGO
- WAGNERA





## Rys historyczny

(1382 Suchanke, Zigankenberg, Cygańska Góra). W roku 1380 przekazane przez Krzyżaków na własność Młodemu Miastu. Granicą wschodnią była Wisła, północną – Nowe Szkoty, Wrzeszcz, Strzyża, Piecki, Migowo, południową – Gdańsk i wieś Siedlce, zachodnią – gminy Ujeścisko i Jasień. Po zniszczeniu Młodego Miasta w 1454 przejęte przez radę Głównego Miasta, w której imieniu wsią zarządzali sołtysi odpowiedzialni za porządek i pobór czynszów. Znane są nazwiska wielu z nich z okresu XVI–XVIII wieku. Rada Miejska nadawała też wsi wilkierze i przepisy, np. przeciwpożarowe. Wieś była rozległa pod względem zajmowanego obszaru, ze słabymi gruntami, przecinana wzgórzami i jarami. Tereny nadrzeczne były zalewowe, wykorzystywane na łąki do wypasania bydła, część zachodnią przeznaczono pod uprawy zbóż i ogrody. Centrum wsi znajdowało się w rejonie stawku u zbiegu obecnych ulic: Beethovena, Powstańców Warszawy i Cygańskiej Góry. Wieś wielokrotnie była palona i grabiona, głównie przez wojska oblegające Gdańsk w: 1461, 1586, 1656, 1734, 1807, 1813. Rejon był ubogi w zakłady produkcyjne, odnotowano jedynie cegielnię koło kościoła Wszystkich Bożych Aniołów (XVIII/XIX wiek) i w rejonie Diabełkowa (XVIII wiek). Nad Wisłą, w rejonie należącym do wsi, zatrzymywały się tratwy; na brzegu składowano drewno oferowane przez flisaków odbiorcom. W roku 1772, po I rozbiórce Polski, wieś włączona do państwa pruskiego, po 1814 weszła w skład nowo utworzonego powiatu gd., z wyjątkiem prowadzącej do Wrzeszcza al. Lipowej (al. Zwycięstwa), która włączona została w skład gminy miejskiej Gdańska. 18 III 1877 tereny leżące na wschód od niej zostały odpłatnie przejęte przez władze Gdańska, podobnie się stało z pozostałą częścią wsi, włączoną 1 IV 1902 w granice miasta i będącą częścią dzielnicy Wrzeszcz. Poza Wrzeszczem pozostała rdzenna, rolnicza część gminy z główną drogą, obecna ul. Beethovena. Wieś przestała istnieć jako odrębna jednostka administracyjna, posiadała w latach 1874–1907 urząd stanu cywilnego.



W latach 1814–1902 na terenie gminy Suchanino odnotowano wiele godnych uwagi wydarzeń. Około roku 1815 przy al. Lipowej (al. Zwycięstwa), obok ruin kościoła Wszystkich Bożych Aniołów, powstał czynny do 1895 cmentarz szpitala miejskiego. Przy Wielkiej Alei, w miejsce którego następnie założono ogólnodostępny park. W 1819 roku (między obecnym budynkiem Opery Bałtyckiej i pływalnią Politechniki Gdańskiej) powstał szeroki na 100 metrów wojskowy mały plac ćwiczeń do musztry pieszej, wraz z połową ujeżdżalnią do układania koni, częściowo pod wiatą, używany przez wojsko do roku 1918. Po 1902 roku dzieje tej części dawnej gminy Zigankenberg nierozdzielnie były i są związane z dzielnicą Wrzeszcz. W drugiej, dawniej jej rdzennej, części w 1935 rozpoczęła się zabudowa przez spółdzielnię mieszkaniową (Danziger Siedlungs-AG) i prywatnych inwestorów jej rolniczej części, graniczącej z gminami Ujeścisko i Jasień, według typowych planów dla całego osiedla. Po 1945 ta część dawnej gminy otrzymała nazwę Suchanino, zwana była przez lata przez wielu gdańszczan popularnie Cygańską Górą.

## Demografia



### Informacje ogólne dotyczące Dzielnic

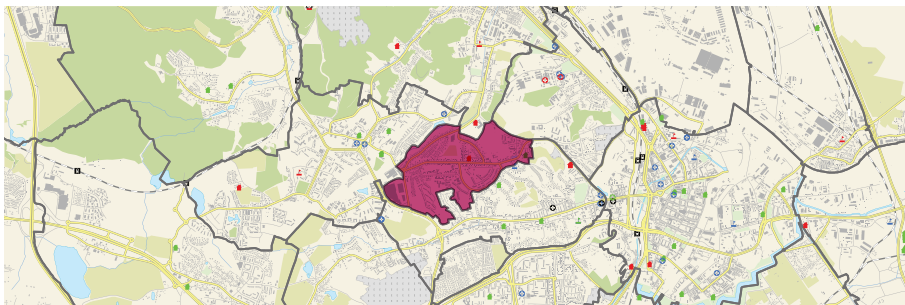
**Powierzchnia:** 1,40 km<sup>2</sup>

**Liczba ludności:** 10 710 osób

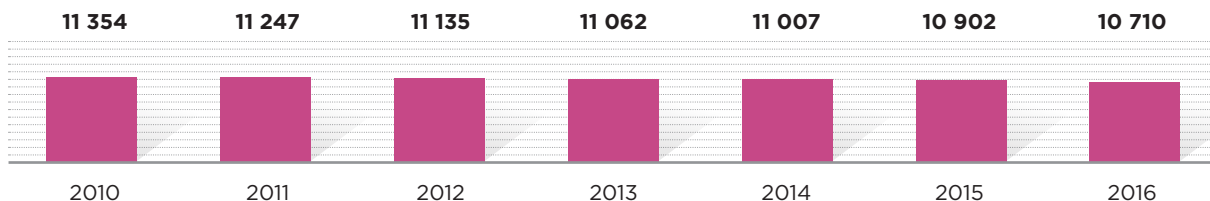
Dzielnica położona na zachód od Śródmieścia, centralnie pod względem geograficznym, otaczają ją następujące dzielnice: Aniołki – od wschodu, Siedlce – od wschodu i południa, Piecki-Migowo – od zachodu i północy oraz Wrzeszcz Górny – od północy.

### Demografia

Dzielnicę zamieszkuje 10 710 osób. Na przestrzeni ostatnich lat stale spada liczba mieszkańców tej dzielnicy. Dzielnica charakteryzuje się ujemnym saldem migracji, które w roku 2016 wynosiło -4,8 osób na 1000 mieszkańców dzielnicy oraz ujemnym przyrostem naturalnym, który w 2016 roku wyniósł -2,2.

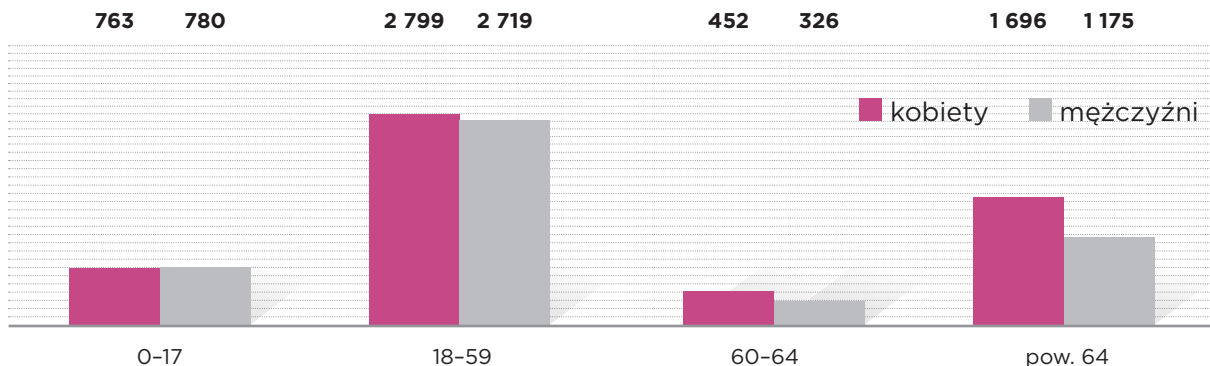


### Liczba ludności Dzielnicy Suchanino w latach 2010–2016



Większość mieszkańców dzielnicy, według stanu na 2016 rok stanowią kobiety – 53,3%, mężczyźni stanowią natomiast 46,7%. Znaczną część mieszkańców dzielnicy to osoby starsze. Osoby powyżej 60 roku życia stanowią 34,1% mieszkańców dzielnicy.

### Liczba mieszkańców Dzielnicy Suchanino w podziale na grupy wiekowe oraz płeć (2016 rok)



### Problemy społeczne – wsparcie MOPR

W roku 2016 ze wsparcia MOPR w dzielnicy Suchanino skorzystało 150 osób, co stanowiło 1,4% mieszkańców dzielnicy. Do najczęściej wskazywanych powodów udzielania pomocy przez MOPR mieszkańcom dzielnicy zaliczyć należy przede wszystkim: niepełnosprawność – 54,6%, ubóstwo – 37,8%, długotrwałą lub ciężką chorobę – 26,1% oraz bezrobocie – 17,6%.

	%
ubóstwo	<b>54,6</b>
niepełnosprawność	<b>37,8</b>
długotrwała lub ciężka choroba	<b>26,1</b>
bezradność w sprawach opiekuńczo-wychowawczych	<b>17,6</b>

### Stopa bezrobocia

Wg stanu na 31.12.2016 roku wyniosła w dzielnicy 3,3%.

### Bezpieczeństwo

W 2016 roku na terenie dzielnicy odnotowano 106 przestępstw. Wskaźnik liczby przestępstw wyniósł 9,9 przestępstw na 1000 mieszkańców

### Mieszkalnictwo

W 2016 roku na terenie dzielnicy oddano do użytku 2 mieszkania.





## Informacje urbanistyczne i kierunki rozwoju

### Uwarunkowania urbanistyczne

Suchanino jako jednostka pomocnicza jest również historyczną dzielnicą w Śródmieściu Gdańska. Ze względu na bliskość do historycznego centrum wchodzi w skład jednostki urbanistycznej Śródmieście. Jest to dzielnica o charakterze mieszkaniowym. Struktura przestrzena jednostki opiera się na układzie zabudowy wokół trzech głównych osi: ul. Beethovena, ul. Schuberta i ul. Powstańców Warszawskich. Historyczny układ zabudowy tworzą parterowe domki z czerwonej cegły z poddaszem użytkowym, których budowa rozpoczęła się w 1935 roku z inicjatywy spółdzielni mieszkaniowej oraz prywatnych inwestorów. Powstało osiedle 220 domków dwurodzinnych według typowych projektów dla gdańskich robotników i rzemieślników. Dopiero po 1945 roku ta rolnicza część dawnej gminy Zigankenberga otrzymała nazwę Suchanino. Rzeźba terenu oraz ukształtowanie geomorfologiczne jednostki jest bardzo urozmaicone, wzgórza naprzemiennie przecinają zielone jary, co tworzy charakterystyczny zawiły układ uliczek Suchanina i wzbogaca jego krajobraz. Serce Suchanina wciąż ulokowane jest u zbiegu ul. Beethovena i Powstańców Warszawskich, w miejscu centrum dawnej wsi Cygańska Góra z charakterystycznym stawem. Tutaj od zawsze gromadziły się sklepy i punkty usługowe obsługujące mieszkańców. Tutaj też w 1955 roku powstała szkoła podstawowa.

Wtórny, znacznie odmiennym elementem historycznego układu zabudowy jest wielorodzinne osiedle z wielkiej płyty, zbudowane przez Gdańską Spółdzielnię Mieszkaniową w latach 1974–1978, które dopełniło jednostkę. Rozwój zabudowy nastąpił w kierunku południowym aż po przykrawędziowe pasma wzgórz, opadające w kierunku sąsiadujących Siedlec. Przy ulicach Liszta, Kurpińskiego, Paderewskiego i Otwartej pojawiło się 40 bloków pięcio- oraz jedenastopiętrowych z 2764 mieszkaniami, w których mieszka aktualnie większa część mieszkańców Suchanina. Tutaj też powstał drugi kompleks szkolny

i w 1982 roku założono nową parafię katolicką. Dalszy, bardziej współczesny rozwój zabudowy wielorodzinnej nastąpił na przedłużeniu ulic Powstańców Warszawskich, Kamieńskiego, Czajkowskiego i Cygańskiej Góry. Również w rozwiniętym, pierwotnym układzie zabudowy jednorodzinnej nastąpił rozrost i uzupełnienie zabudowy na pojedynczych działkach oraz liczne wymiany zdegradowanej substancji.

### Kierunki rozwoju

Planuje się rozwój przestrzenny Suchanina w kierunku dalszego wypełniania układu i wymiany jakościowej istniejących obiektów, przy jednoczesnym zachowaniu już uformowanego szkieletu drogowego. Dominującą pozostanie funkcja mieszkaniowa z usługami podstawowymi. Zielone jary i skarpy ze znacznymi spadkami terenu planuje się wyłączyć spod zabudowy. Mają one stanowić zaplecze rekreacyjne i sportowe dla mieszkańców jednostki oraz wzbogacić jej strukturę funkcjonalną i program przestrzenny. Formy te obecnie są niezagospodarowane, dzikie i zaniedbane, wymagają uporządkowania i atrakcyjnego zagospodarowania.

### Środowisko:

- **obszary i obiekty objęte ochroną** / brak
- **tereny wskazane do ochrony** / brak

### Powierzchnia pokrycia miejscowymi planami zagospodarowania przestrzennego [%]

26

### Inżynieria

Zapewniony dostęp do wszystkich sieci inżynierskich. Odwodnienie realizowane poprzez system grawitacyjnej kanalizacji deszczowej. Na obszarze jest zlokalizowany zbiornik Cyganka. Planuje się budowę zbiornika Schuberta.





# Inwestycje

2010-2011

## Budowa boiska przy Gimnazjum nr 29 - ul. Bethovena

Moje boisko - Orlik 2012



boisko przy ulicy Kamieńskiego



# Inwestycje z Budżetu Obywatelskiego

2016

**Suchanino – boisko do tenisa, siłownia pod chmurką oraz schody terenowe do przystanku przy kładce nad ul. Powstańców Warszawskich**  
**Zakres projektu obejmował:**

- dokończenia budowy boiska ogólnodostępnego przeznaczonego do gry w piłkę siatkową,
- siłownię pod chmurką – w rejonie istniejącego boiska przy ul. Paganiniego dostawa i montaż elementów siłowni terenowej, stojaków rowerowych,
- schody terenowe na skarpie z ul. Paganiniego w miejscu wydeptanej ścieżki do przystanku autobusowego „Suchanino” wraz z fragmentem chodnika w okolicy kładki nad ul. Powstańców Warszawskich.

**Koszt realizacji – 253 075 zł**



Schody łączące ulicę Powstańców Warszawskich z ulicą Paganiniego



**2017**

**Budowa boiska rekreacyjnego do gry w piłkę siatkową i badmintona oraz elementy do uprawiania gimnastyki i bezpiecznej wspinaczki skałkowej przy Szkole Podstawowej nr 42 w Gdańsku. Część I - budowa boiska wielofunkcyjnego wraz z infrastrukturą w ramach programu budowy i modernizacji boisk oraz Budżetu Obywatelskiego 2017.**

- boisko wielofunkcyjne;
- ogrodzenie boisk i piłkochwyty;
- bieżnia i skocznia;
- nawierzchnie utwardzone;
- elementy małej architektury i wyposażenia sportowego;
- balustrady i schody stalowe;
- ścianka oporowa;
- remont schodów terenowych;
- zieleń;



- oświetlenie;
- monitoring
- kanalizacja deszczowa.

**Część II - budowa boiska rekreacyjnego do gry w piłkę siatkową i badmintonu oraz elementy do uprawiania gimnastyki i bezpiecznej wspinaczki skałkowej w ramach Budżetu Obywatelskiego 2017.**

- boisko do siatkówki;
- ścieżka zdrowia oraz ogródek z elementami do bezpiecznej wspinaczki skałkowej.

**Koszt realizacji – ok.1,35 mln zł**

**(środki Gminy Miasta Gdańska: ok.1,13 mln zł**

**i w ramach Budżetu Obywatelskiego ok. 212 000 zł)**





**2018****Budowa nowego placu zabaw dla dzieci z elementami sportowymi przy ul. Kamieńskiego**

Budowa nowego placu zabaw dla dzieci z elementami sportowymi przyczyni się: do zapewnienia bezpiecznej i komfortowej zabawy dzieciom, integracji środowiska lokalnego i podniesienia standardów jakości zabaw na świeżym powietrzu, dostarczenia bodźców do prawidłowego rozwoju fizycznego dzieci.

**Planowany koszt realizacji – 212 000 zł****Siłownia do treningu ulicznego i kalisteniki – „zbuduj sobie” ciało Boga/Bogini****Planowany koszt realizacji – 50 000 zł****Ochrona ciągów pieszych przy skrzyżowaniu ulic Z. Noskowskiego i N. Paganiniego**

Celem realizacji projektu jest montażu słupków wygradzeniowych w sąsiedztwie przystanku autobusowym „Wagnera”. W chwili obecnej auta zastawiają wąskie chodniki przy skrzyżowaniu ulic Z. Noskowskiego i N. Paganiniego utrudniając mieszkańcom dotarcie do przedszkola nr 21, gimnazjum (od września szkoła podstawowa), przystanków komunikacji miejskiej i obiektów handlowych. Szczelnie obstawione samochodami przejścia dla pieszych (strefa zamieszkania) powoduje brak widoczności dzieci i osób niskich chcących przejść przez jezdnię. Po realizacji projektu mieszkańcy odzyskują przestrzeń publiczną, umożliwi to normalne korzystanie z chodników. Wzrośnie widoczność pieszych w bardzo uczęszczanym miejscu co poprawi bezpieczeństwo.

**Planowany koszt realizacji – 30 000 zł**



## Placówki oświatowe

**Przedszkole nr 21,**  
80-166 Gdańsk ul. Mozarta 33

**Przedszkole nr 73 im. Jana Pawła II,**  
80-169 Gdańsk, ul. Czajkowskiego 1

**Szkoła Podstawowa nr 42 im. Ignacego Paderewskiego,**  
80-169 Gdańsk, ul. Czajkowskiego 1

**Szkoła Podstawowa nr 43 im. Jana Kochanowskiego,**  
80-171 Gdańsk, ul. Beethovena 20



## Instytucje kultury

**Filia nr 50 Wojewódzkiej i Miejskiej Biblioteki Publicznej,**  
ul. Paderewskiego 50



## Siedziba rady

**Rada Dzielnicy Suchanino,**  
Paderewskiego 4/35, 80-170 Gdańsk



# Demokracja lokalna



## Wybory: 4 grudnia 2016 roku

Liczba uprawnionych do głosowania: 8.941

Frekwencja: 10,97%

Liczba kandydatów: 26

Liczba radnych: 15

## Radni dzielnicy

Paulina Brunka, Jolanta Gawor, Juliusz Grabowski, Iwona Gołębiowska, Krzysztof Jakubowski, Szymon Krawczuk, Maria Lachowska, Marcin Madany, Szymon Mazurkiewicz, Ewa Okuniewska, Beata Ossowska, Orest Stocki, Antoni Stojek, Patryk Toczyński, Małgorzata Woźniak

## Okręg wyborczy/radni miejscy

**Okręg wyborczy nr 3:** Borawski Piotr, Dzik Piotr, Gierszewski Piotr, Golędzinowska Anna, Jankowiak Beata, Malak Przemysław

Informacje dotyczące struktury własności gruntów oraz pokrycia miasta w poszczególnych dzielnicach Gdańska dostępne są w Miejskim Systemie Informacji Przestrzennej (SIP) pod adresem <http://mapa.gdansk.gda.pl/>



Informacje dotyczące funkcjonowania gdańskich Organizacji Pozarządowych, w tym baza organizacji w poszczególnych dzielnicach Gdańska dostępne są pod adresem <http://www.gdansk.pl/puls-miasta#organizacje>



**Egzemplarz bezpłatny**

**Opracowanie, kontakt:**

Pełnomocnik Prezydenta Miasta Gdańska do spraw Rad Dzielnic Aleksandra Stefańska  
Wydział Rozwoju Społecznego Urząd Miejski w Gdańsku.

Opracowanie części inwestycyjnej Dyrekcja Rozbudowy Miasta Gdańska,  
inwestycje z Budżetu Obywatelskiego Biuro Prezydenta ds. Komunikacji i Marki Miasta

Urząd Miejski w Gdańsku  
Wydział Rozwoju Społecznego  
ul. Kartuska 5  
80-103 Gdańsk

tel.: +48 58 323 67 27

fax: +48 58 323 67 57

e-mail: [wrs@gdansk.gda.pl](mailto:wrs@gdansk.gda.pl)



**GDAŃSK**

[www.gdansk.pl/edukacja](http://www.gdansk.pl/edukacja)  
[www.facebook.com/zGdanska](http://www.facebook.com/zGdanska)

