



jestem z  
**GDAŃSKA**



**Gdańskie  
dzielnice**

tu mieszkam tu działam

**UJEŚCISKO-ŁOSTOWICE**





## Szanowni Państwo,

Gdańsk jako adresat Europejskiej Karty Samorządu Terytorialnego jest rzecznikiem zasad demokratycznych, że to społeczności lokalne stanowią jedną z zasadniczych podstaw ustroju demokratycznego a także, że niezbywalnym prawem obywateli jest możliwość uczestnictwa w kierowaniu sprawami publicznymi. W Konstytucji Rzeczypospolitej Polskiej z dnia 2 kwietnia 1997 roku idea ta wybrzmiała poprzez ustanowienie zasady subsidiarności, którą w skrócie można ująć w słowach „tyle wolności, ile można, tyle uspołecznienia, ile jest potrzebne oraz tyle społeczeństwa, ile można, tyle państwa ile jest konieczne”.

Administracyjnie, w Gdańsku zostało powołanych 35 jednostek pomocniczych – dzielnic. W każdej z nich, wolą mieszkańców, zostały powołane do życia Rady Dzielnic, w których na co dzień pracuje na rzecz Naszego Miasta blisko 570 Radnych. To do Radnych w poszczególnych dzielnicach należy zapewnienie mieszkańcom udziału w sprawach związanych z funkcjonowaniem i rozwojem dzielnicy, umożliwienie uczestnictwa społeczności lokalnych w rozstrzyganiu spraw związanych z interesem ogólnomiejskim, a mających wpływ na warunki życia w miejscu zamieszkania, organizowanie aktywności i integracji mieszkańców, a także co kluczowe podejmowanie, współorganizowanie i wspieranie inicjatyw mieszkańców dzielnicy zmierzających do poprawy warunków ich życia.

Niniejsza publikacja ma za zadanie przybliżyć Państwu charakterystykę poszczególnych dzielnic Gdańska poprzez ich położenie, uwarunkowania demograficzne, założenia urbanistyczno-architektoniczne, dodatkowo obrazuje rozwój każdej z dzielnic na przestrzeni ostatniej dekady pod kątem inwestycji oraz zrealizowanych zadań z Budżetu Obywatelskiego. Publikacja jest także przewodnikiem po dzielnicy, który zawiera spis ulic, placówek oświatowych i kulturalnych, ponadto siedzib Rad Dzielnic oraz domów/klubów sąsiedzkich. Dodatkowy rozdział został poświęcony historii demokracji lokalnej w dzielnicy, w którym została prześwietlona frekwencja, a także ilość osób pragnących skorzystać z przyznanego im biernego oraz czynnego prawa wyborczego, począwszy od pierwszych wyborów w dzielnicy poprzez kolejne lata i kadencje.

Wyrażam nadzieję, że publikacja przybliży Państwu charakter i różnorodność gdańskich dzielnic, ale także zainspiruje do działania na rzecz ich rozwoju.

Prezydent Miasta Gdańska

**ŹRÓDŁA:**

Internetowa Encyklopedia Gdańska GEDANOPEDIA

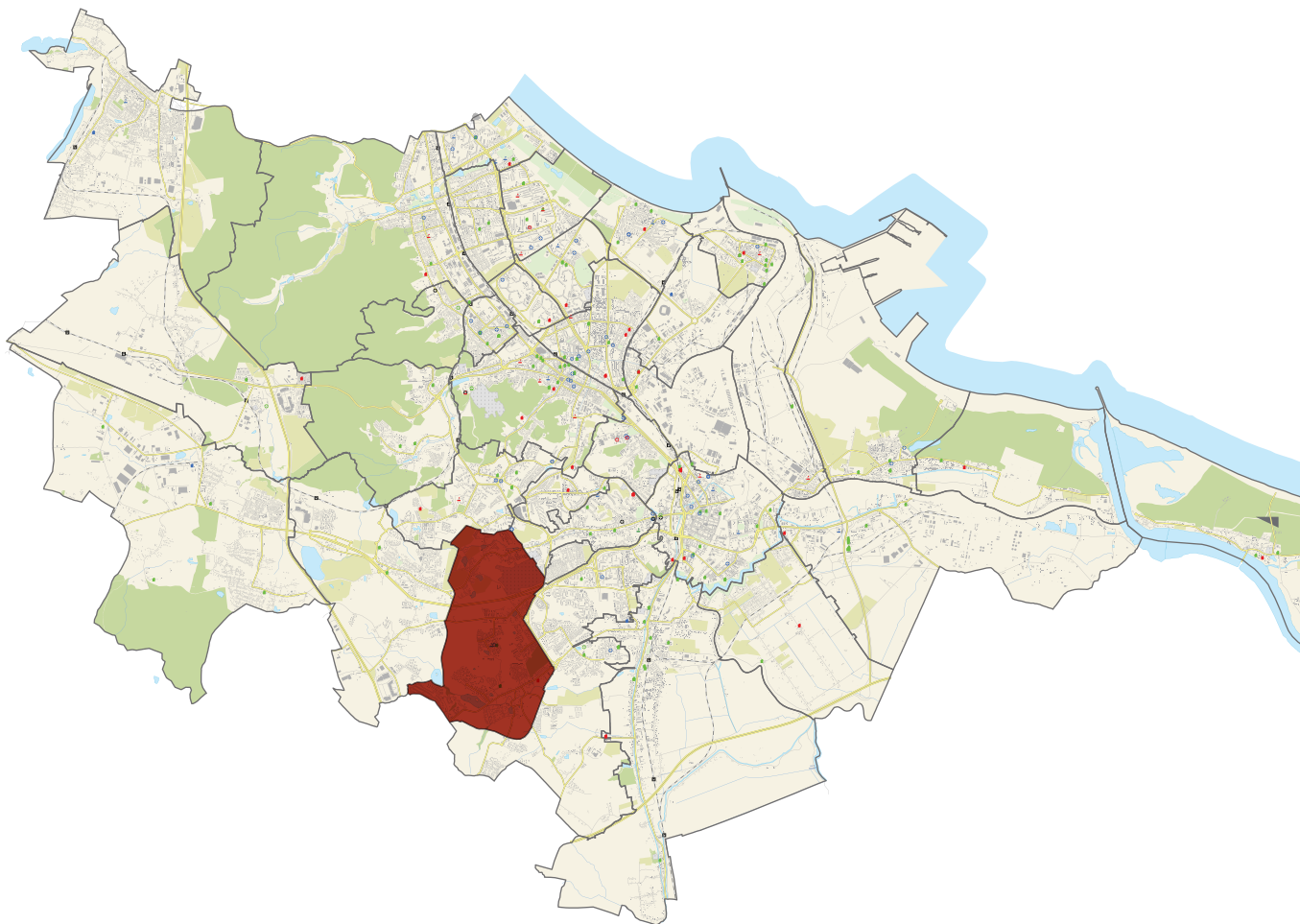
Materiały własne Urzędu Miejskiego w Gdańsku oraz jednostek organizacyjnych miasta  
(Biura Rozwoju Gdańska, Miejskiego Ośrodka Pomocy Rodzinie, Dyrekcji Rozbudowy Miasta Gdańska)

Zgodnie z Uchwałą Rady Miasta Gdańska Nr LVI/1670/18 z dnia 30 sierpnia 2018 r. w sprawie podziału Dzielnicy Chełm na Dzielnicę Chełm i Dzielnicę Orunia Górna-Gdańsk Południe, od rozpoczęcia nowej kadencji 2018-2023 w Gdańsku będzie funkcjonowała 35 jednostka pomocnicza – Dzielnica Orunia Górna-Gdańsk Południe.

# Spis treści

1. PRZERÓBKA .....	6
2. STOGI .....	20
3. KRAKOWIEC-GÓRKI ZACHODNIE .....	48
4. WYSPA SOBIESZEWSKA .....	64
5. RUDNIKI .....	82
6. OLSZYŃKA .....	92
7. NOWY PORT .....	108
8. LETNICA .....	128
9. MŁYNISKA .....	144
10. ANIOŁKI .....	160
11. WRZESZCZ GÓRNY .....	176
12. WRZESZCZ DOLNY .....	212
13. STRZYŻA .....	238
14. ZASPA-MŁYNIEC .....	254
15. ZASPA-ROZSTAJE .....	274
16. BRZEŻNO .....	288
17. PRZYMORZE WIELKIE .....	304
18. PRZYMORZE MAŁE .....	326
19. ŻABIANKA-WEJHERA-JELITKOWO-TYSIĄCLECIA .....	340
20. OLIWA .....	364
21. VII DWÓR .....	390
22. BRĘTOWO .....	402
23. MATARNIA .....	418
24. KOKOSZKI .....	434
25. OSOWA .....	454
26. PIECKI-MIGOWO .....	478
27. SUCHANINO .....	502
28. SIEDLCE .....	518
29. WZGÓRZE MICKIEWICZA .....	538
30. ŚRÓDMIEŚCIE .....	550
31. ORUNIA-ŚW. WOJCIECH-LIPCE .....	616
32. CHEŁM .....	648
33. UJEŚCISKO-ŁOSTOWICE .....	684
34. JASIEŃ .....	708
35. ORUNIA GÓRNA - GDAŃSK POŁUDNIE .....	737

# UJEŚCISKO-ŁOSTOWICE





## Spis ulic w dzielnicy

- 11 LISTOPADA
- I BRYGADY
- II BRYGADY
- ALEJA HAVLA
- AUGUSTOWSKA  
(część niezamieszkała)
- BAŚNIOWA
- BERGIELA
- BESKIDZKA
- BIAŁOSTOCKA
- BIAŁOWIESKA
- BIESZCZADZKA
- BOROWSKIEGO
- BRAMIŃSKIEGO
- CEDROWA
- CIECHANOWSKA
- CISOWA
- CZEREŚNIOWA
- CZĘSTOCHOWSKA
- CZŁUCHOWSKA
- DARŻLUBSKA
- DĄBKA
- DRUŻYN STRZELECKICH
- DULIN'A
- ELFÓW
- GORZOWSKA
- GUDERSKIEGO  
od nr 1 do nr 48
- HAUSBRANDTA
- HUENEFELDA
- JARZĘBINOWA
- JAWORZNIAKÓW
- JELENIOGÓRSKA
- KALISKA
- KAMPINOSKA  
od nr 1 do nr 13
- KARKONOSKA
- KARTUSKA  
od nr 246 do nr 328 parzyste i od nr 253 do nr 323 nieparzyste
- KIELECKA
- KŁOCZKOWSKIEGO
- KOSZALIŃSKA
- KOŁODZIEJA
- KURECKIEJ
- LEGENDY
- LEMA  
od nr 30 do końca
- LEŚNY POTOK
- LILIOWA
- LIPOWA
- LUBELSKA
- ŁABĘDZIA
- ŁÓDZKA
- MAGNOLIOWA
- MATECZNIKOWA
- MIŁOSZA
- MYŚLIWSKA  
od nr 1 do nr 19 B
- NIEPOŁOMICKA  
od nr 1 do nr 33
- NOWOSĄDECKA
- OLCHOWA
- ORŁĄT LWOWSKICH
- OSTROŁĘCKA
- PAGÓRKOWA
- PIENIŃSKA
- PIOTRKOWSKA
- PŁOCKA
- PORĘBSKIEGO
- PRZEBIŚNIEGOWA
- PRZEMYSKA
- RADOMSKA
- ROSICZKI
- SASANKOWA
- SŁONECZNA DOLINA
- STOLEMA  
od nr 1 do nr 19
- SZYMBARSKA
- ŚLIWKOWA
- ŚW.HUBERTA
- ŚWIĘTOKRZYSKA  
od nr 22 do końca
- ŚWIRSKIEGO
- TARNOWSKA
- UJEŚCISKO
- UNRUGA
- WADOWICKA
- WARSZAWSKA
- WIELKOPOLSKA  
od nr 1 do nr 47
- WIEWIÓRCZA
- WIEŻYCKA
- WIŚNIOWA
- ZAKONICZYŃSKA
- ZAMOJSKA
- ZIELONY STOK
- ZWIERKOWSKIEGO





## Rys historyczny

UJEŚCISKO, część jednostki pomocniczej Ujeścisko-Łostowice. Pierwotnie (pierwszy zapis w 1338 roku) wieś Mesthin, od 1379 zwana Wonneberg. Polską nazwę stosowano jeszcze w początku XIX wieku, obecną nazwę zasugerował historyk Wojciech Kętrzyński, w 1879 roku tłumacząc Wonneberg jako Wujeścisko. Obejmowała pierwotnie obecne Zabornię, Pieklisko, Wzgórze Mickiewicza oraz oba brzegi Potoku Siedleckiego od Jasienia po Krzyżowniki, od zachodu graniczyła z Zakonicznym przy stawie rybnym. Około roku 1340 wydana przez Krzyżaków do lokacji na prawie chełmińskim, zajmowała około 649 ha, z karczmą Heidekrug (Borową) i 25 ha łąk do wypasu bydła w Krępcu. Centrum wsi zlokalizowane było między obecną ul. Warszawską, Kielecką do Białostockiej. Wieś nadana w 1410 przez króla polskiego Władysława Jagiełłę Głównemu Miastu Gdańsk, nadania nie uznali później Krzyżacy. Od 1454 roku z nadania Kazimierza Jagiellończyka własność Głównego Miasta Gdańska. W 1577 roku zniszczona podczas wojny Gdańska z królem Polski Stefanem Batorem. W 1588 podczas sporów z mieszkańcami Zakoniczyna zabroniono im przejazdu do Gdańska przez Ujeścisko. Z 1647 roku znany jest obowiązujący we wsi wilkierz, uzupełniony w 1717. W 1807 była miejscem potyczki wojsk napoleońskich z Prusakami oraz kwaterą główną generała Ignacego Giełguda. 26 III 1942 roku Ujeścisko zostało włączone w granice administracyjne Gdańska, czego (z wyjątkiem Piekliska) po 1945 roku nie uznały władze polskie. W 1945 zniszczeniu uległ kościół (zachował się budynek dawnej plebanii z 1867, obecnie przychodnia lekarska przy ul. Warszawskiej). W 1954 roku włączono w granice administracyjne Gdańska Nowe Ujeścisko (Wzgórze Mickiewicza), pozostała część 1 I 1973. W 1979 na dawnych gruntach wsi powstał nowy cmentarz Komunalny, zwany Łostowickim. ŁOSTOWICE (1334 Włostowice, 1356 Schonevelt, XVI wiek Łostowice alias Szynfeld, Schönfeld), od 2011 roku część jednostki pomocniczej



Gdańska Ujeścisko-Łostowice. Wzmiankowana w roku 1334 wieś granicząca z Kowalami i Zakoniczynem. W granicach administracyjnych Gdańska od 1 I 1973. Od 2000 zabudowywane nowymi osiedlami.

## Demografia



### Informacje ogólne dotyczące Dzielnicy

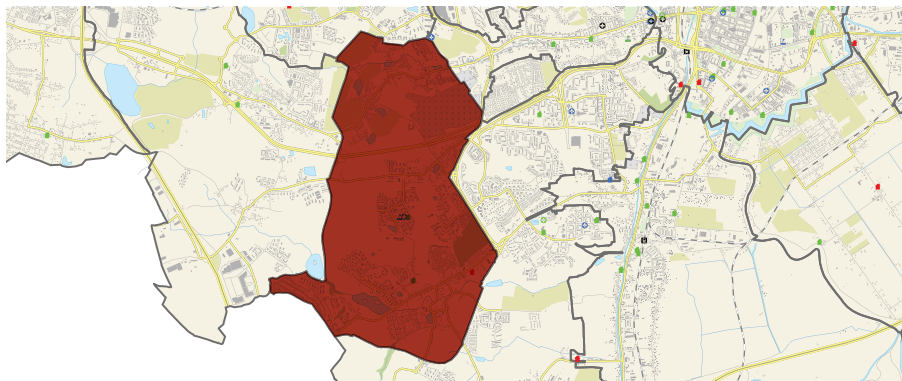
**Powierzchnia:** 7,79 km<sup>2</sup>

**Liczba ludności:** 23 849 osób

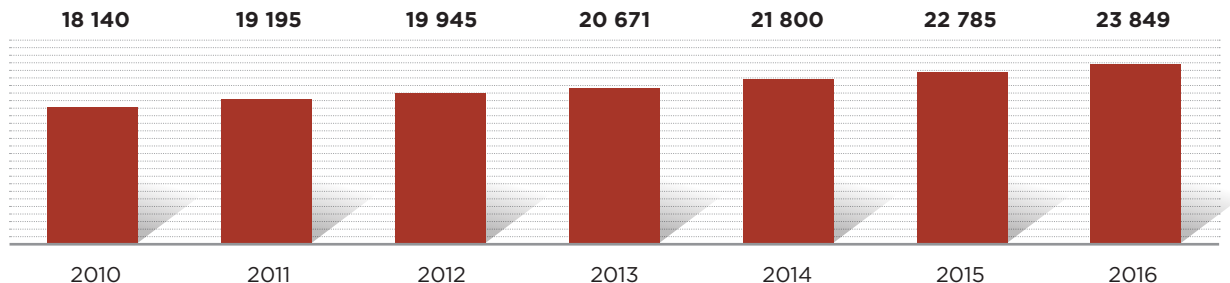
Dzielnica położona w południowej części miasta. z dzielnicą graniczą następujące inne dzielnice Gdańska: od zachodu: Jasień, od północy: Piecki-Migowo, Siedlce, od wschodu: Wzgórze Mickiewicza, Chełm, od południa: Chełm. Od południowego wschodu granica dzielnicy jest jednocześnie granicą administracyjną miasta.

### Demografia

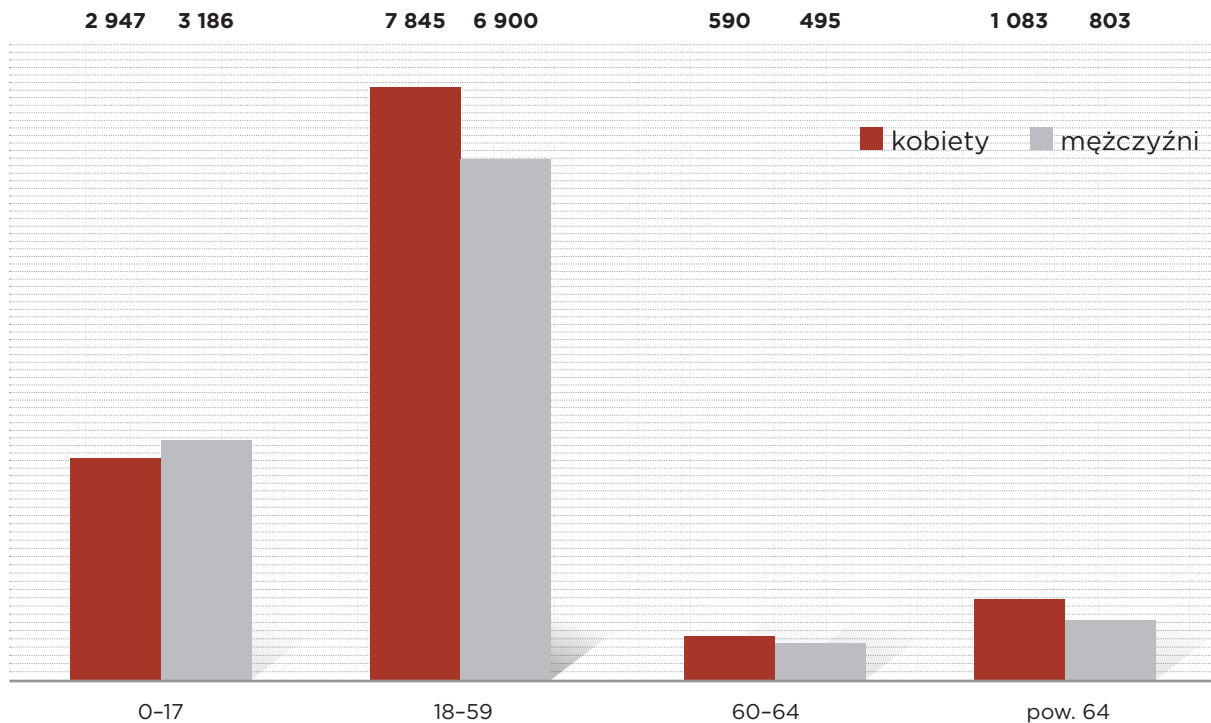
Dzielnicę zamieszkuje 23 849 osób. Na przestrzeni ostatnich lat stale wzrasta liczba mieszkańców tej dzielnicy. Dzielnica charakteryzuje się dodatnim saldem migracji, które w roku 2016 wynosiło +17,5 osób na 1000 mieszkańców dzielnicy oraz dodatnim przyrostem naturalnym, który w 2016 roku wyniósł +13,4.



### Liczba ludności Dzielnicy Ujeścisko - Łostowice w latach 2010-2016



### Liczba mieszkańców Dzielnicy Ujeścisko- Łostowice w podziale na grupy wiekowe oraz płeć (2016 rok)



Większość mieszkańców dzielnicy, według stanu na 2016 rok stanowią kobiety – 52,3%, mężczyźni stanowią natomiast 47,7%. w porównaniu z innymi dzielnicami Gdańska, stosunkowo niewielka część mieszkańców dzielnicy to osoby starsze. Osoby powyżej 60 roku życia stanowią 12,1% mieszkańców dzielnicy.

### Problemy społeczne – wsparcie MOPR

W roku 2016 ze wsparcia MOPR w dzielnicy Ujeścisko - Łostowice skorzystało 235 osób, co stanowiło 1% mieszkańców dzielnicy. Do najczęściej wskazywanych powodów udzielania pomocy przez MOPR mieszkańcom dzielnicy zaliczyć należy przede wszystkim: ubóstwo – 44%, niepełnosprawność – 40,7%, długotrwała lub ciężka choroba – 27,3% oraz bezradność w sprawach opiekuńczo-wychowawczych – 26,8%.

	%
ubóstwo	44
niepełnosprawność	40,7
długotrwała lub ciężka choroba	27,3
bezradność w sprawach opiekuńczo-wychowawczych	26,8

### Stopa bezrobocia

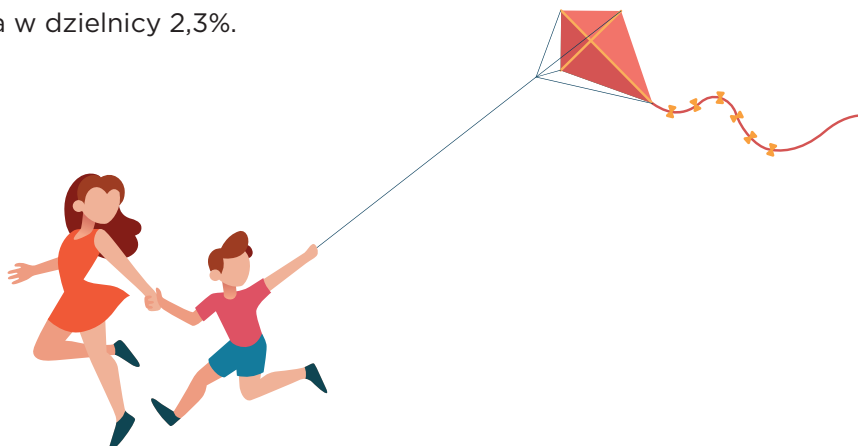
Wg stanu na 31.12.2016 roku wyniosła w dzielnicy 2,3%.

### Bezpieczeństwo

W 2016 roku na terenie dzielnicy odnotowano 239 przestępstw. Wskaźnik liczby przestępstw wyniósł 10 przestępstw na 1000 mieszkańców.

### Mieszkalnictwo

W 2016 roku na terenie dzielnicy oddano do użytku 215 mieszkań.





## Informacje urbanistyczne i kierunki rozwoju

### Uwarunkowania urbanistyczne

Jednostka pomocnicza Ujeścisko-Łostowice jest położona w środkowej części dzielnicy urbanistycznej Południe i obejmuje swym zasięgiem przede wszystkim jednostkę urbanistyczną Zakoniczyn-Łostowice (Zabornia, Zakoniczyn, Ujeścisko, Łostowice).

Aleja Armii Krajowej dzieli dzielnicę na dwa obszary o różnym charakterze. Na północ od alei Armii Krajowej zabudowa mieszkaniowa zarówno jednorodzinna, jak i wielorodzinna jest usytuowana m.in. w rejonie ulic Kartuskiej, Myśliwskiej, Miłosza. Przy Cedrowej powstaje duże osiedle wielorodzinne Wolne Miasto. Znaczne fragmenty tej części dzielnicy zajmują ogrody działkowe, a w części wschodniej jest zlokalizowany Cmentarz Łostowicki. Obszar na południe od alei Armii Krajowej jest w dużej części zainwestowany. W rejonie dawnych wsi Ujeścisko i Łostowice oraz na południe od Kozaczej Góry usytuowana jest zabudowa głównie jednorodzinna. Poza tym, w tej części dzielnicy Ujeścisko-Łostowice rozwinęły się duże osiedla wielorodzinne (m. in. Ujeścisko, Zakoniczyn), wciąż uzupełniane o nowe struktury mieszkaniowe.

Program usługowy dzielnicy wymaga uzupełnienia. Brak jest wystarczających przestrzeni publicznych przy istniejących, rozproszonych skupiskach usług (głównie w formie marketów lub usług wbudowanych w partery). Najważniejszymi obiektami z usługami społecznymi służącymi mieszkańcom dzielnicy są Szkoła Podstawowa nr 12, oraz kościół p.w. św. Ojca Pio.

Atutem dzielnicy są atrakcyjne krajobrazowo, częściowo urządzone tereny zielone, m. in. park na Kozaczej Górze, jar pomiędzy wschodnią i zachodnią częścią Ujeściska wraz ze wzgórzem na wschód ulicy Człuchowskiej, tereny wokół zbiorników retencyjnych Człuchowska, Świętokrzyska II i Potoku Oruńskiego oraz dawny zespół dworsko-parkowy Zakoniczyn. Duże tereny nieużytków porolnych w zachodniej części oraz wzdłuż południowej granicy dzielnicy pozostają niezainwestowane.

### Kierunki rozwoju

Na północ od alei Armii Krajowej przewiduje się dalszy rozwój funkcji mieszkaniowej, docelowo również na większości terenów ogrodów działkowych. Planuje się też niewielką rozbudowę Cmentarza Łostowickiego.

Dalszy rozwój dzielnicy Ujeścisko-Łostowice na południe od alei Armii Krajowej będzie przebiegał w kierunku wykształcenia zwartej zabudowy o charakterze miejskim. Istotne jest, w miarę możliwości, uzupełnianie sieci usług i wyposażanie ich w lokalne przestrzenie publiczne. Kluczowym komponentem struktury usługowej będzie ośrodek usługowy o randze dzielnicowej sytuowany w obszarze położonym centralnie względem dzielnicy urbanistycznej Południe, w zachodniej części jednostki pomocniczej Ujeścisko-Łostowice, przy węźle komunikacyjnym w rejonie ulic Warszawskiej i Nowej Bulońskiej Południowej. Ośrodek ten w znacznej mierze będzie zaspokajał również podstawowe potrzeby mieszkańców dzielnicy Ujeścisko-Łostowice. Uzupełnieniem ośrodka dzielnicowego będzie planowany ośrodek wspomagający w rejonie ulic Niepołomickiej, Wielkopolskiej i Nowej Świętokrzyskiej w Łostowicach. W bezpośrednim otoczeniu centrum dzielnicowego planuje się intensyfikację funkcji mieszkaniowej, zwiększającą liczbę mieszkańców i użytkowników.

Przewiduje się również doposażenie i docelowe urządzenie istniejących i planowanych terenów zieleni urządzonej, służących rekreacji mieszkańców.

Sieć transportowa dzielnicy wymaga uzupełnienia, dlatego powstają projekty budowy ulic Nowej Warszawskiej z tramwajem i Nowej Świętokrzyskiej. Rozpoczyna się realizacja Nowej Bulońskiej Północnej z trasą tramwajową, która połączy dzielnicę Ujeścisko-Łostowice z Wrzeszczem.

### Środowisko:

- **obszary i obiekty objęte ochroną** / 3 pomniki przyrody
- **tereny wskazane do ochrony** / 2 obszary cenne przyrodniczo proponowane do objęcia ochroną przyrody w formie użytków ekologicznych

## Powierzchnia pokrycia miejscowymi planami zagospodarowania przestrzennego [%]

90,8

### Inżynieria

Zapewniony dostęp do sieci inżynierskich, relatywnie najmniej dogodny w zakresie sieci ciepłowniczej. Odwodnienie realizowane systemem grawitacyjnym. Na terenie jednostki znajdują się odcinki Potoku Oruńskiego (z dopływami: Potokiem Kowalskim i rowem R-2) oraz potoku Siedlickiego (z dopływem - rowem S-1). W biegu Potoku Oruńskiego zlokalizowane są istniejące zbiorniki retencyjne Świętokrzyska 1 i Świętokrzyska 2, na rowie R-2 - zbiornik Wielkopolska. W biegu Potoku Siedlickiego funkcjonują zbiorniki Myśliwska i Zabornia, natomiast na rowie S-1 zlokalizowano zbiorniki Jabłoniowa i Łabędzia oraz (na dopływie) zbiornik Cedrowa. Ponadto na obszarze jednostki zlokalizowane są zbiorniki retencyjne usytuowane na sieci kanalizacji deszczowej: Zakonieczyn C, Jeleniogórska, Przemyska Białostocka, Cmentarz Łostowicki oraz Staw przy Warszawskiej/Łódzkiej. Planowana jest budowa zbiorników: Nr 3 na potoku Oruńskim, K-3 na potoku Kowalskim oraz Armii Krajowej na sieci deszczowej.



## Inwestycje

2011





**2012**

**Place zabaw**

**Zespół Kształcenia Podstawowego i Gimnazjalnego 4, ul. Wielkopolska  
zak. 30.10.2012 r.-108 945,44 zł**

**Budowa przedszkola przy ul Człuchowskiej – w ramach programu budowy przedszkoli modułowych w dzielnicach rozwojowych miasta, zbudowała przedszkole na osiedlu Ujeścisko-Łostowice, w bezpośrednim sąsiedztwie Szkoły Podstawowej nr 12 przy ul. Człuchowskiej.**

Na powierzchni 850 m<sup>2</sup> wybudowano 5-oddziałowe przedszkole dla 125 dzieci, plac zabaw i parking. Budynek jest jednokondygnacyjny, bez barier architektonicznych zrealizowany w technologii mieszanej

(moduły konstrukcyjne prefabrykowane, ściany uzupełniające tradycyjne, dach w technologii drewnianej). Każdy oddział złożony jest z sali zajęć o pow. ok. 70 m<sup>2</sup>, przyległego do niej sanitariatu oraz szatni (dla jednego z oddziałów szatnia będzie znajdować się w strefie wejścia). Sale do zajęć mają wydzielone strefy: do zabawy, do spożywania posiłków, spania z osobnymi pomieszczeniami na pomoce dydaktyczne, leżaki.

W budynku znajduje się również:

- węzeł administracyjno-dydaktyczny (pokoje personelu, logopedy, pedagoga)
- węzeł żywieniowy dla posiłków w formie cateringu.

Pomieszczenia wyposażone zostały w wentylację mechaniczną. Teren został ogrodzony z wjazdem od strony ul. Człuchowskiej, z 15 miejscami parkingowymi na działce przedszkolnej. Plac zabaw wyposażono w urządzenia zabawowe odpowiednie do wieku dzieci.

**zakończenie - 17.08.2012 r.**

**Koszt 3.2 zł**





**2013****Budowa nowoczesnego przedszkola modułowego na osiedlu Pięciu Wzgórz przy ul. Dulina.**

Placówka jest kolejną, trzecią tego typu inwestycją, która powstała na terenie nowych osiedli Gdańska. Projekt przedszkola zakładał wybudowanie 5-oddziałowego budynku dla 125 dzieci, o powierzchni około 850m<sup>2</sup>. Każdy z oddziałów przedszkola składa się z sali zajęć o pow. ok. 70 m<sup>2</sup>, przyległego do niej sanitariatu oraz szatni. Sale mają wydzielone strefy: do zabawy, spożywania posiłków, spania, a także osobne pomieszczenia na pomoce dydaktyczne. W budynku przedszkola znajduje się także węzeł administracyjno-dydaktyczny (pokoje dla personelu, logopedy, pedagoga) oraz węzeł żywienia dla posiłków w formie cateringu. Jednokondygnacyjny, parterowy budynek przedszkola dostosowany jest do potrzeb osób niepełnosprawnych. Realizacja inwestycji obejmowała także zagospodarowanie terenu wokół budynku przedszkola. Do dyspozycji dzieci są specjalnie dostosowa-





ne do wieku i rozwoju place zabaw. Wybudowany został również parking umożliwiający parkowanie samochodów bezpośrednio na terenie posesji.

**Koszt inwestycji - 4 288 310,19 zł**

**Termin realizacji - 03.12.2012 r.-28.08.2013 r.**



**2015**

---

**ulica Przemyska**

odcinek ul. Przemyskiej o długości 89 mb, dojazd do budynków Senior Residence kanalizacja deszczowa, oświetlenie uliczne.

**2016**

---

**Przebudowa ul. Myśliwskiej, prace były wykonywane w pasie drogi i obejmowały wymianę nawierzchni z płyt, budowę chodników oraz zjazdów.**

Zakres rzeczowy zamówienia obejmował:

- wymianę nawierzchni jezdni,
- wykonanie chodników,
- wykonanie nawierzchni zjazdów,
- regulację urządzeń infrastruktury podziemnej.

**Wykonawca: PBH JUMAR**

**Czas realizacji: wrzesień-listopad 2016 r.**

**Koszt realizacji: 176 tys. zł**

---

**Przedszkole przy ul. Dąbka**

Budynek przedszkola został wybudowany w systemie modułowym. Składa się z 7 modułów przeznaczonych na sale dydaktyczne dla 175 dzieci oraz dodatkowo z 2 modułów mieszczących salę wielofunkcyjną do wykorzystywania rotacyjnie przez wszystkie grupy. W każdym oddziale, do dyspozycji dzieci znajduje się sala zajęć, szatnia oraz przylegający bezpośrednio do sali oddziału sanitariat. Oprócz oddziałów dla dzieci w budynku znalazły miejsce pomieszczenia administracyjno-socjalne, technologiczne (węzeł żywienia) i techniczne. Obiekt wybudowano w trosce o wyeliminowanie barier architektonicznych. W ramach zadania zagospodarowano teren wokół budynku, powstał plac zabaw i miejsca postojowe.

**Wykonawca - konsorcjum firm:**

**EKOINBUD Sp. z o.o. z Gdańsk - lider konsorcjum,**

**Firma Budowlana EKOINBUD Sp. z o.o. z Gdańska - partner konsorcjum,  
Firma Ogólnobudowlana ARAT Krzysztof Makurat - partner konsorcjum.  
Termin realizacji: czerwiec-grudzień 2016 r.  
Koszt inwestycji: ok. 11 mln zł  
(w tym układ drogowy oraz dostawa i montaż wyposażenia)**

## 2017

---

### **Łącznik ul. Kartuskiej z ul. Stolema**

Przedmiotem zamówienia była przebudowa istniejącej jezdni odcinka dojazdowego, przebudowa istniejących chodników gruntowych oraz istniejących zjazdów, regulacja wysokościowa uzbrojenia sieci gazowej, wodociągowej i kanalizacji sanitarnej, budowa murów oporowych z elementów prefabrykowanych typu L, budowa nowych barier pieszych, budowa studni, kanałów, wpustów deszczowych oraz włączenie do istniejącej kanalizacji deszczowej, zabezpieczenie i regulacja wysokościowa istniejących sieci energetycznych, zabezpieczenie i regulacja wysokościowa istniejących sieci teletechnicznych, położenie rury ochronnej pod planowane oświetlenie. Wykonawca: Firma Budowlano Drogowa MTM SA.

Czas realizacji: czerwiec-listopad 2017 r.

**Koszt realizacji zadania: 590 tys. złotych**

---

### **Budowa kanalizacji deszczowej w ulicy Płockiej do ul. Człuchowskiej wraz z dojazdową drogą technologiczną i ciągiem pieszo-rowerowym;**

#### **Zadanie podzielone zostało na trzy części:**

Zadanie 1. Budowa kanalizacji deszczowej w ul. Płockiej do ul. Człuchowskiej, wraz z robotami ziemnymi dla wykonania drogi technologicznej i ciągu pieszo-rowerowego.

Zadanie 2. Budowa technologicznej drogi dojazdowej do obsługi odcinka kanalizacji deszczowej łączącej ul. Człuchowską z ul. Płocką wraz z budową ciągu pieszo-rowerowego.

Zadanie 3. Budowa linii oświetlenia terenu do technologicznej drogi dojazdowej łączącej ul. Człuchowską z ul. Płocką wraz z budową ciągu pieszo-rowerowego.

**Wykonawca: Kruszywo Sp. z o. o z miejscowości Linia**

**Czas realizacji: luty-wrzesień 2017 r.**

**Koszt realizacji: ok. 990 tys. zł**



**Poprawa stanu nawierzchni ul. Świętokrzyskiej w rejonie ul. Guderskiego**  
remont ul. Świętokrzyskiej w rejonie ul. Guderskiego do granicy miasta  
o długości odcinka 89,25 m (oznaczona na potrzeby niniejszego  
zamówienia jako zadanie 3).

**Wykonawca inwestycji: POL - DRÓG z Drawska Pomorskiego**

**Czas realizacji: kwiecień-sierpień 2017 r.**

**Koszt realizacji: ok. 203 tys. zł**



---

**Poprawa nawierzchni ul. Świętokrzyskiej oraz ul. Wieżyckiej w Gdańsku, a także przebudowa ul. Świętokrzyskiej.**

Celem realizacji zadania jest poprawa warunków ruchu drogowego i pieszych wzdłuż ul. Świętokrzyskiej.

**Wykonawca inwestycji: Firma Budowlano – Drogowa MTM S.A.**

**Czas realizacji: kwiecień–sierpień 2017 r.**

**Koszt realizacji: ok. 600 tys. zł**

---

**Budowa przedszkola 6-oddziałowego, ul. Srebrna**

**Koszt: 8 132 251 zł**

---

**Budowa żłobka modułowego, ul. Srebrna**

**Koszt: 6 532 516 zł**

---

**Przedszkole, ul. Kolorowa**





# Inwestycje z Budżetu Obywatelskiego

2014

---

## **Sporządzenie dokumentacji budowy ścieżki biegowo-rekreacyjnej wraz z oświetleniem wokół zbiorników retencyjnych „Świętokrzyska 1” i „Świętokrzyska 2”**

Pierwszy etap przygotowania inwestycji czyli przygotowanie dokumentacji projektowej pod przyszłą realizację.

**Koszt projektu - 57 300 zł**

---

## **Remont nawierzchni ul. Łódzkiej na odcinku od ul. Przemyskiej do ul. Nowa Warszawska**

W ramach projektu wyremontowano odcinek nawierzchni jezdni ulicy Łódzkiej o długości 175 mb (od ul. Przemyskiej do posesji nr 26) poprzez sfrezowanie i ułożenie nowych warstw z betonu asfaltowego na ogólnej powierzchni jak również wyremontowano i wybudowano chodniki wzdłuż remontowanej nawierzchni jezdni o łącznej długości 159 mb.

**Koszt realizacji - 185 719 zł**

---

2015

---

## **Ścieżka biegowo-rekreacyjna (fragment) wraz z oświetleniem wokół zbiorników retencyjnych „Świętokrzyska 1” i „Świętokrzyska 2”**

W ramach projektu zrealizowano budowę ciągu pieszego (spacerowego) pomiędzy zbiornikami retencyjnymi Świętokrzyska I i Świętokrzyska II wraz z dodatkową funkcją drogi technologicznej.

### **Realizacja obejmowała:**

- ścieżkę spacerową wzdłuż potoku Oruńskiego o szerokości 3,0 m i długości ok. 465 m, o nawierzchni z betonowej kostki brukowej niefazowanej

- ścieżkę biegową pomiędzy zbiornikami retencyjnymi Świętokrzyska I i Świętokrzyska II, ścieżkę biegową wzdłuż potoku Oruńskiego o szerokości 1,5 m i długości ok. 465 m o nawierzchni z mieszanki optymalnej żwirowo-gliniastej.
- oznakowanie i zagospodarowanie przyległych skarp.

**Koszt realizacji - 360 000 zł**



---

**Sterylicacja kotek i kastracja kocurów miejskich, wolnożyjących wraz z odrobaczeniem i odpchleniem na terenie okręgu drugiego: Śródmieście, Chełm i Ujeścisko-Łostowice**

**Koszt całego projektu - 86 000 zł**



**2016**

---

**Budowa chodnika dla pieszych wraz z oświetleniem wzdłuż ul. Wieżyckiej (od ul. Świętokrzyskiej do chodnika łączącego ul. Porębskiego ze Szkołą Podstawową Nr 12)**

Projekt zakłada budowę chodnika dla pieszych wraz z oświetleniem wzdłuż ul. Wieżyckiej. Chodnik ma połączyć mieszkańców ulic Bergiela, Porębskiego i okolic ze Szkołą Podstawową nr 12. Znaczna liczba dzieci z tych okolic uczęszcza do SP nr 12. Na odcinku ulic Bergiela - Porębskiego - Unruga - Człuchowska brak połączenia autobusowego. Realizacja projektu jest niezbędna dla zapewnienia dzieciom bezpiecznej drogi do szkoły.

**2017**

---

**Budowa ciągu pieszego łączącego ul. Jaworzniaków ze zbiornikiem Świętokrzyska 2 oraz ścieżki biegowej Świętokrzyska 2 do ul. Dulina wraz z oświetleniem całej trasy**

Inwestycja dotyczy zaprojektowania i budowy ciągu pieszego łączącego ul. Jaworzniaków z istniejącym ciągiem pieszym przy zbiorniku retencyjnym Świętokrzyska 2 wraz z oświetleniem oraz budowę ścieżki biegowej od zbiornika Świętokrzyska 2 do ul. Dulin'a wg. dokumentacji projektowej opracowanej w ramach Budżetu Obywatelskiego 2014 również z oświetleniem i połączeniem do ul. Dulina).

**Koszt realizacji - 300 000 zł**

**Planowany termin zakończenia inwestycji to czerwiec 2018 r.**

---

**Możliwość nawracania (lewoskręt) na al. V. Havla - ułatwienie dojazdu do domu Mieszkańcom osiedla Ujeścisko od strony ul. Świętokrzyskiej i Wilanowskiej.**

Zbudowanie lewoskrętu i możliwości nawrócenia na al. V. Havla z jezdni północnej, za skrzyżowaniem z ulicą Wilanowską (jadąc od ul. Świętokrzyskiej w kierunku Armii Krajowej). Wjazd na jezdnie południową „zabezpieczony” znakiem STOP.

**Koszt realizacji - 120 000 zł**

**Rozbudowa miejsc postojowych przy Szkole Podstawowej nr 86**

Budowa dodatkowych miejsc parkingowych przy Szkole Podstawowej nr 86 przy ujściu potoku do zbiornika retencyjnego przy ulicy Wielkopolskiej.

**Koszt realizacji - 11 000 zł**

**Ławki w Wąwozie Ujeścisko**

**Koszt realizacji - 10 000 zł**

**Aktywne spacery z wózkami przy zbiorniku retencyjnym -  
Świątokrzyska**

Organizacja aktywnych spacerów na terenie Dzielnic Zakonieczyn-jednorazowo dla 10-15 rodziców dzieci do 3 roku życia. Zajęcia mają na celu budowanie pozytywnych wzorców zdrowego i aktywnego stylu życia, ponad to wspierają aktywizację i integrację rodziców

we wczesnym okresie rodzicielstwa. Zajęcia te polegają na ćwiczeniach fizycznych, które rodzic pod okiem instruktora wykonuje podczas spaceru, wykorzystując wózek, a także inne dostępne podczas spaceru przyrzędy. Takie zajęcia ruchowe dają możliwość (przede wszystkim matce) wyjścia z domu i zaburzenia rutyny, w której nie zawsze czuje się ona komfortowo.

**Koszt realizacji – 5 420 zł**

### **Aktywne spacerowanie z wózkami w Zaborni**

Organizacja aktywnych spacerów na terenie Dzielnicy Ujeścisko Łostowice w Zaborni -jednorazowo dla 10-15 rodziców i dzieci do 3 roku życia. Zajęcia mają na celu budowanie pozytywnych wzorców zdrowego i aktywnego stylu życia, ponadto wspierają aktywizację i integrację rodziców we wczesnym okresie rodzicielstwa. Zajęcia te polegają na ćwiczeniach fizycznych, które rodzic pod okiem instruktora wykonuje podczas spaceru, wykorzystując wózek oraz inne dostępne podczas spaceru przyrzędy. Takie zajęcia ruchowe dają możliwość (głównie matce) wyjścia z domu i zaburzenia rutyny, w której nie zawsze czuje się ona komfortowo. Możliwość regularnego uczestniczenia w zajęciach oraz znalezienie się w gronie o podobnych problemach, pozwala na niwelację stresu towarzyszącemu opiece i wychowaniu małego dziecka. Ponadto zajęcia ruchowe przyczyniają się do poprawy formy oraz sylwetki, a tym samym do wzrostu pewności siebie oraz samozadowolenia. Taki stan ma pozytywny wpływ na dziecko oraz całą rodzinę.

**Koszt realizacji – 5 420 zł**





## Placówki oświatowe

### **Przedszkole nr 83,**

80-180 Gdańsk, ul. Dąbka 35

### **Szkoła Podstawowa nr 12,**

80-180 Gdańsk, ul. Człuchowska 6

### **Szkoła Podstawowa nr 86 im. prof. Jerzego Sampa,**

80-180 Gdańsk, ul. Wielkopolska 20



## Kluby i domy sąsiedzkie

### **Dom Sąsiedzki na Ujeścisku**

Stowarzyszenie Inicjatyw Lokalnych im. Św. O. Pio  
ul. Przemyska 21, 80-180 Gdańsk

### **Dom Sąsiedzki w Bibliotece „Nasze Ujeścisko”**

Stowarzyszenie Przyjaciół Dzielnicy Ujeścisko-Łostowice „Nasze Ujeścisko”  
ul. Piotrkowska 41 A, 80-180 Gdańsk



## Siedziba rady

### **Rada Dzielnicy Ujeścisko-Łostowice,**

ul. Przemyska 21 (Dom Sąsiedzki), 80-180 Gdańsk



## Demokracja lokalna

### **Wybory: 8 maja 2011 roku**

Liczba uprawnionych do głosowania: 13.345

Frekwencja: 9,67%

Liczba kandydatów: 24

Liczba radnych: 15

**Wybory: 22 marca 2015 roku**

Liczba uprawnionych do głosowania: 15.748

Frekwencja: 7,33%

Liczba kandydatów: 30

Liczba radnych: 21

**Radni dzielniccy**

Paweł Czoska, Elżbieta Dudek, Stanisława Dzierżawska, Barbara Fedyrko, Danuta Gdaniec, Mieczysław Grzymała, Mariusz Hałasa, Stanisław Jażdżewski, Ewa Klimek, Piotr Lachowski, Wojciech Liczmański, Iwona Łangowska, Alicja Marciniak – Stopieńska, Mirosław Pająkowski, Sylwia Rydlewska – Kowalik, Barbara Struzik, Ewa Świątek, Elżbieta Tysarczyk, Katarzyna Wasilewska, Anna Zielińska, Andrzej Ziółkowski

**Okręg wyborczy/radni miejscy**

**Okręg wyborczy nr 2:** Błaszczyk Kamila, Cabaj Joanna, Koralewski Kazimierz, Oleszek Bogdan, Płażyński Kacper, Skarbek Mateusz, Katarzyna Czerniewska, Teresa Wasilewska

Informacje dotyczące struktury własności gruntów oraz pokrycia miasta w poszczególnych dzielnicach Gdańska dostępne są w Miejskim Systemie Informacji Przestrzennej (SIP) pod adresem <http://mapa.gdansk.gda.pl/>



Informacje dotyczące funkcjonowania gdańskich Organizacji Pozarządowych, w tym baza organizacji w poszczególnych dzielnicach Gdańska dostępne są pod adresem <http://www.gdansk.pl/puls-miasta#organizacje>



**Egzemplarz bezpłatny**

**Opracowanie, kontakt:**

Pełnomocnik Prezydenta Miasta Gdańska do spraw Rad Dzielnic Aleksandra Stefańska  
Wydział Rozwoju Społecznego Urząd Miejski w Gdańsku.

Opracowanie części inwestycyjnej Dyrekcja Rozbudowy Miasta Gdańska,  
inwestycje z Budżetu Obywatelskiego Biuro Prezydenta ds. Komunikacji i Marki Miasta

Urząd Miejski w Gdańsku  
Wydział Rozwoju Społecznego  
ul. Kartuska 5  
80-103 Gdańsk

tel.: +48 58 323 67 27

fax: +48 58 323 67 57

e-mail: [wrs@gdansk.gda.pl](mailto:wrs@gdansk.gda.pl)



**GDAŃSK**

[www.gdansk.pl/edukacja](http://www.gdansk.pl/edukacja)  
[www.facebook.com/zGdanska](http://www.facebook.com/zGdanska)

