



jestem z
GDAŃSKA



Gdańskie dzielnice

tu mieszkam tu działam

VII DWÓR



Szanowni Państwo,

Gdańsk jako adresat Europejskiej Karty Samorządu Terytorialnego jest rzecznikiem zasad demokratycznych, że to społeczności lokalne stanowią jedną z zasadniczych podstaw ustroju demokratycznego a także, że niezbywalnym prawem obywateli jest możliwość uczestnictwa w kierowaniu sprawami publicznymi. W Konstytucji Rzeczypospolitej Polskiej z dnia 2 kwietnia 1997 roku idea ta wybrzmiała poprzez ustanowienie zasady subsidiarności, którą w skrócie można ująć w słowach „tyle wolności, ile można, tyle uspołecznienia, ile jest potrzebne oraz tyle społeczeństwa, ile można, tyle państwa ile jest konieczne”.

Administracyjnie, w Gdańsku zostało powołanych 35 jednostek pomocniczych – dzielnic. W każdej z nich, wolą mieszkańców, zostały powołane do życia Rady Dzielnic, w których na co dzień pracuje na rzecz Naszego Miasta blisko 570 Radnych. To do Radnych w poszczególnych dzielnicach należy zapewnienie mieszkańcom udziału w sprawach związanych z funkcjonowaniem i rozwojem dzielnicy, umożliwienie uczestnictwa społeczności lokalnych w rozstrzyganiu spraw związanych z interesem ogólnomiejskim, a mających wpływ na warunki życia w miejscu zamieszkania, organizowanie aktywności i integracji mieszkańców, a także co kluczowe podejmowanie, współorganizowanie i wspieranie inicjatyw mieszkańców dzielnicy zmierzających do poprawy warunków ich życia.

Niniejsza publikacja ma za zadanie przybliżyć Państwu charakterystykę poszczególnych dzielnic Gdańska poprzez ich położenie, uwarunkowania demograficzne, założenia urbanistyczno-architektoniczne, dodatkowo obrazuje rozwój każdej z dzielnic na przestrzeni ostatniej dekady pod kątem inwestycji oraz zrealizowanych zadań z Budżetu Obywatelskiego. Publikacja jest także przewodnikiem po dzielnicy, który zawiera spis ulic, placówek oświatowych i kulturalnych, ponadto siedzib Rad Dzielnic oraz domów/klubów sąsiedzkich. Dodatkowy rozdział został poświęcony historii demokracji lokalnej w dzielnicy, w którym została prześwietlona frekwencja, a także ilość osób pragnących skorzystać z przyznanego im biernego oraz czynnego prawa wyborczego, poczynawszy od pierwszych wyborów w dzielnicy poprzez kolejne lata i kadencje.

Wyrażam nadzieję, że publikacja przybliży Państwu charakter i różnorodność gdańskich dzielnic, ale także zainspiruje do działania na rzecz ich rozwoju.

Prezydent Miasta Gdańska

ŹRÓDŁA:

Internetowa Encyklopedia Gdańska GEDANOPEDIA

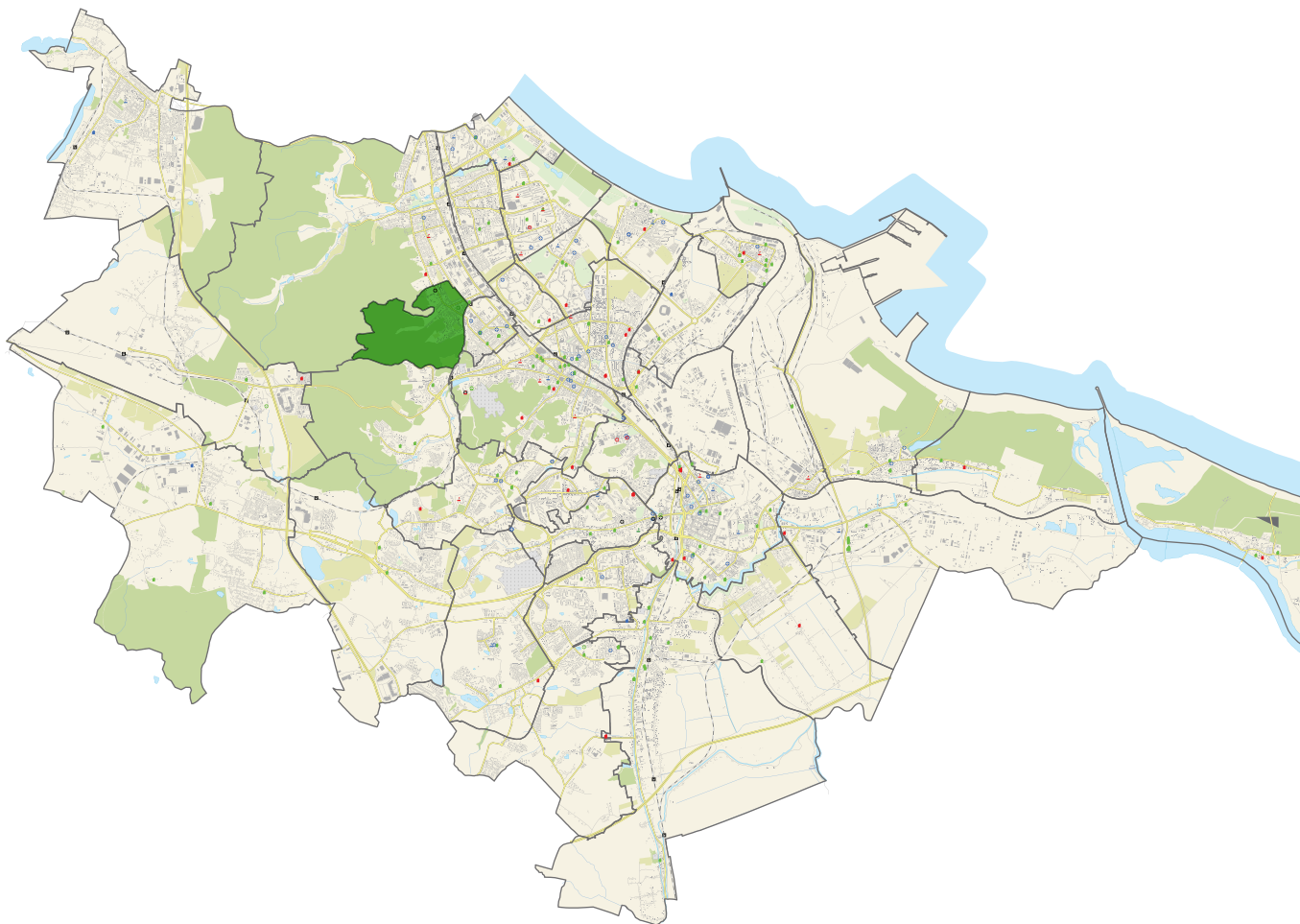
Materiały własne Urzędu Miejskiego w Gdańsku oraz jednostek organizacyjnych miasta
(Biura Rozwoju Gdańska, Miejskiego Ośrodka Pomocy Rodzinie, Dyrekcji Rozbudowy Miasta Gdańska)

Zgodnie z Uchwałą Rady Miasta Gdańska Nr LVI/1670/18 z dnia 30 sierpnia 2018 r. w sprawie podziału Dzielnicy Chełm na Dzielnicę Chełm i Dzielnicę Orunia Górna-Gdańsk Południe, od rozpoczęcia nowej kadencji 2018-2023 w Gdańsku będzie funkcjonowała 35 jednostka pomocnicza – Dzielnica Orunia Górna-Gdańsk Południe.

Spis treści

| | |
|--|-----|
| 1. PRZERÓBKA | 6 |
| 2. STOGI | 20 |
| 3. KRAKOWIEC-GÓRKI ZACHODNIE | 48 |
| 4. WYSPA SOBIESZEWSKA | 64 |
| 5. RUDNIKI | 82 |
| 6. OLSZYŃKA | 92 |
| 7. NOWY PORT | 108 |
| 8. LETNICA | 128 |
| 9. MŁYNISKA | 144 |
| 10. ANIOŁKI | 160 |
| 11. WRZESZCZ GÓRNY | 176 |
| 12. WRZESZCZ DOLNY | 212 |
| 13. STRZYŻA | 238 |
| 14. ZASPA-MŁYNIEC | 254 |
| 15. ZASPA-ROZSTAJE | 274 |
| 16. BRZEŻNO | 288 |
| 17. PRZYMORZE WIELKIE | 304 |
| 18. PRZYMORZE MAŁE | 326 |
| 19. ŻABIANKA-WEJHERA-JELITKOWO-TYSIĄCLECIA | 340 |
| 20. OLIWA | 364 |
| 21. VII DWÓR | 390 |
| 22. BRĘTOWO | 402 |
| 23. MATARNIA | 418 |
| 24. KOKOSZKI | 434 |
| 25. OSOWA | 454 |
| 26. PIECKI-MIGOWO | 478 |
| 27. SUCHANINO | 502 |
| 28. SIEDLCE | 518 |
| 29. WZGÓRZE MICKIEWICZA | 538 |
| 30. ŚRÓDMIEŚCIE | 550 |
| 31. ORUNIA-ŚW. WOJCIECH-LIPCE | 616 |
| 32. CHEŁM | 648 |
| 33. UJEŚCISKO-ŁOSTOWICE | 684 |
| 34. JASIEŃ | 708 |
| 35. ORUNIA GÓRNA - GDAŃSK POŁUDNIE | 737 |

VII DWÓR





Spis ulic w dzielnicy

- ABRAHAMA od nr 11 do nr 55 numeracja ciągła
- BELLINGA
- BUKOWSKIEGO
- CHEŁMOŃSKIEGO
- CZARNOWSKIEGO
- DOROSZEWSKIEGO
- DROŻYNY
- GŁOGOWSKA
- GRYGLEWSKIEGO
- KRASNOLUDKÓW
- KURZYŃSKIEGO
- MACIERZY SZKOLNEJ
- MEHOFFERA
- MICHAŁOWSKIEGO
- NORBLINA
- OGRYCZAKÓW
- ORŁOWSKIEGO
- PANECKIEGO
- POLANKI od nr 59 do nr 118
- POTYRAŁY
- RODAKOWSKIEGO
- RYLKEGO
- SIEMIRADZKIEGO
- SOŚNICKIEGO
- VII DWÓR
- WITA STWOSZA od nr 96 do nr 104 parzyste





Rys historyczny

SIÓDMY DWÓR (VII Dwór), administracyjna jednostka pomocnicza Gdańska w granicach ulic: Polanki (od nr. 59 do 118), Macierzy Szkolnej w Gdańsku, Wita Stwosza (od nr. 96 do 104 parzyste), Antoniego Abrahama (od nr. 11 do 55 nieparzyste), Drożyny, Piotra Michałowskiego. Powstał na gruntach należących do opactwa cystersów w Oliwie, wydzierżawianych patrycjuszom gdańskim i szlachcie. Nazwa nawiązuje do Dworu VII (dwory oliwskie). Wzmiankowany w 1632 roku, należał do Henryka Eppsteina, Izaaka Clemena (stąd zwany Clemenshof), Dawida Schillera (od 1716), starosty tolkmickiego Georga Wilhelma Goltza, Jana Gabriela Schmidta (od 1760). Budynek dworu z XVIII wieku rozebrany w 1945. W 1931 roku oddano do użytku przy Pelonker Straße (ul. Polanki 117) sanatorium, Dom Towarzystwa Ubezpieczeniowego Urzędników, obecnie na terenie Szpitala Marynarki Wojennej. W 1940 w rejonie obecnych ulic Norblina, Orłowskiego i Rodakowskiego powstała filia obozu jenieckiego z Wielbarka pod Malborkiem, początkowo głównie dla jeńców belgijskich i francuskich, od roku 1941 dla jeńców radzieckich. W połowie lat 50. XX wieku przy ul. Abrahama powstało osiedle domków jednorodzinnych dla pracowników Politechniki Gdańskiej, 21 III 1959 w rejonie ul. Rodakowskiego wmurowano kamień węgielny pod pierwszy dziewięciokondygnacyjny budynek osiedla, nazwanego w 1963 (po wybudowaniu 5 kolejnych wieżowców przy ul. Michałowskiego) Osiedlem Młodych, po ukończeniu budowy w 1967 roku z dodatkiem „im. Janka Krasickiego”. Od połowy lat 60. do końca lat 70. XX wieku na zboczu wzgórza (zwanego potocznie Lagry, od obozu jenieckiego), przy końcu ul. Michałowskiego, czynny był stok narciarski, z małą skocznią, rynną saneczkarską i z wyciągiem (zachowały się ruiny maszynowni wyciągu). W 1982 roku powstała parafia św. Stanisława Kostki, a latach 1983–1986 kościół pod tym wezwaniem przy ul. Abrahama 43 (kościół św. Stanisława Kostki). 29 IX 1984 wmurowano kamień węgielny pod meczet im. Dżamaluddina Al-Afganiego przy ul. Abrahama 17A, oddany do użytku 1 VI 1990.



Demografia



Informacje ogólne dotyczące Dzielnic

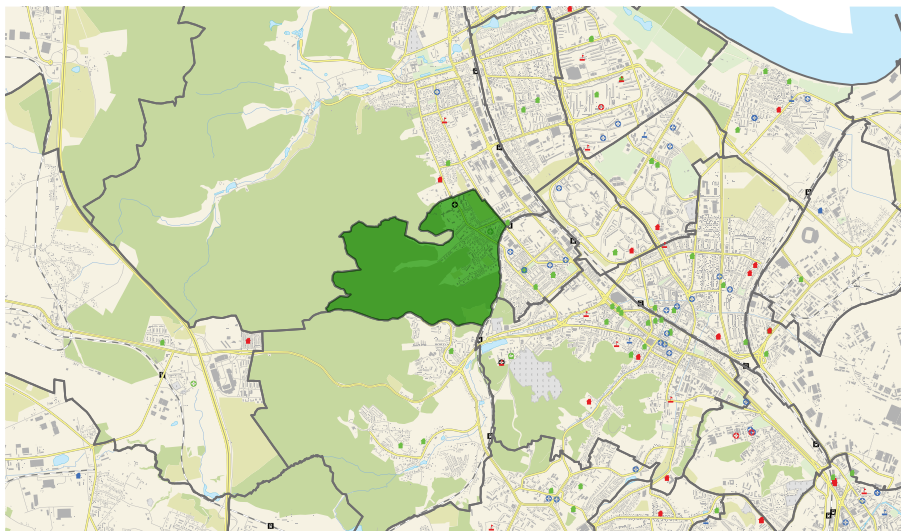
Powierzchnia: 3,01 km²

Liczba ludności: 3 950 osób

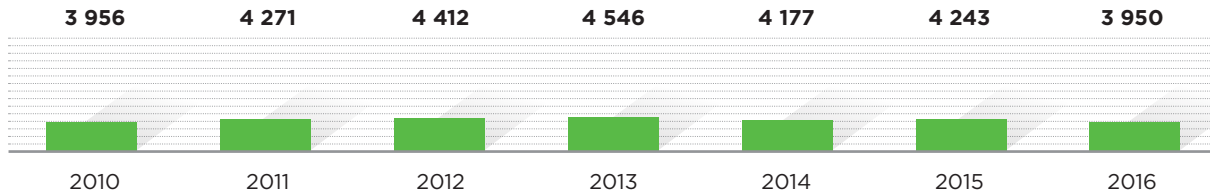
Dzielnica położona na wzniesieniu, na skraju Lasów Oliwskich. Graniczy od wschodu z dzielnicą Strzyża, od południa z Wrzeszczem Górnym i Brętowem, od zachodu i północy otoczona jest dzielnicą Oliwa.

Demografia

Dzielnice zamieszkuje 3 950 osób. Na przestrzeni ostatnich lat stale wzrastała liczba mieszkańców tej dzielnicy, natomiast w ostatnim roku odnotowano niewielki spadek poziomu tego wskaźnika. Dzielnica charakteryzuje się ujemnym saldem migracji, które w roku 2016 wyniosło -0,3 osób na 1000 mieszkańców dzielnicy oraz ujemnym przyrostem naturalnym, który w 2016 roku wyniósł -8,9.

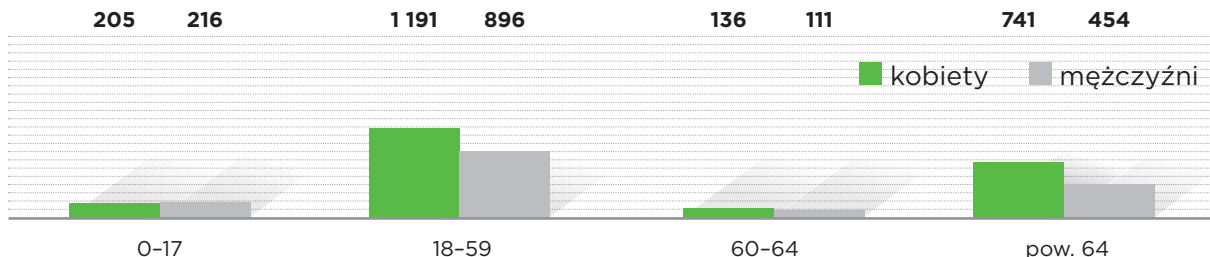


Liczba ludności Dzielnicy VII Dwór w latach 201–2016



Większość mieszkańców dzielnicy, według stanu na 2016 rok stanowią kobiety – 57,5%, mężczyźni stanowią natomiast 42,5%. Znaczną część mieszkańców dzielnicy to osoby starsze. Osoby powyżej 60 roku życia stanowią 36,5% mieszkańców dzielnicy.

Liczba mieszkańców Dzielnicy VII Dwór w podziale na grupy wiekowe oraz płeć (2016 rok)



Problemy społeczne - wsparcie MOPR

W roku 2016 ze wsparcia MOPR w dzielnicy VII Dwór skorzystało 46 osób, co stanowiło 1,2% mieszkańców dzielnicy. Do najczęściej wskazywanych powodów udzielania pomocy przez MOPR mieszkańcom dzielnicy zaliczyć należy przede wszystkim: niepełnosprawność – 55%, ubóstwo – 37,5%, długotrwałą lub ciężką chorobę – 37,5% oraz bezradność w sprawach opiekuńczo-wychowawczych – 30%.

| | % |
|--|-------------|
| ubóstwo | 55 |
| niepełnosprawność | 37,5 |
| długotrwała lub ciężka choroba | 37,5 |
| bezradność w sprawach opiekuńczo-wychowawczych | 30 |

Stopa bezrobocia

Wg stanu na 31.12.2016 roku wyniosła w dzielnicy 1,8%.

Bezpieczeństwo

W 2016 roku na terenie dzielnicy odnotowano 90 przestępstw. Wskaźnik liczby przestępstw wyniósł 22,8 przestępstw na 1000 mieszkańców.

Mieszkalnictwo

W 2016 roku na terenie dzielnicy oddano do użytku 13 mieszkań.

Informacje urbanistyczne i kierunki rozwoju



Uwarunkowania urbanistyczne

Jednostka pomocnicza VII Dwór znajduje się na górnym tarasie, w południowej części dzielnicy urbanistycznej Oliwa, na styku z trasą Pomorskiej Kolei Metropolitalnej. Zachodnią i południową część VII Dworu zajmują lasy Trójmiejskiego Parku Krajobrazowego. Tereny zurbanizowane znajdują się na pozostałej części terenu - zabudowa mieszkaniowa ekstensywna dominuje w południowo-wschodniej części, a zabudowa intensywna w zachodnim pasie wzdłuż lasów TPK. Występuje tu duża różnorodność architektoniczna - zarówno formy historyczne stosunkowo niskie, jak i współczesne wysokie (zrealizowane

po 1945 r.). Przy ul. Polanki znajduje się zabytkowy zespół o znaczeniu krajowym – V Dwór (teren obecnego Szpitala Marynarki Wojennej). Osiedle mieszkaniowe VII Dwór (zaprojektowane i zrealizowane w latach 60.) ze względu na nowatorskie rozwiązania urbanistyczne oraz jednolity charakter architektoniczny stanowi dobro kultury współczesnej. Sporą część obszaru zajmują Rodzinne Ogrody Działkowe „Polanki” przy ul. Wita Stwosza.

Kierunki rozwoju

Będzie kontynuowany rozwój miasta do wewnątrz poprzez wypełnianie ukształtowanych struktur urbanistycznych. W obszarach zabytkowych i uwarunkowanych kulturowo zabudowa będzie kształtowana w nawiązaniu do przesłanek historycznych. Nowe struktury miejskie planowane są na obszarze znajdującym się w granicach Centralnego Pasma Usługowego – terenie ogrodów działkowych przy ul. Wita Stwosza. Planuje się tu rozwój usług z zakresu nauki dla Uniwersytetu Gdańskiego, który pozostanie motorem rozwoju dzielnicy opartej na wiedzy.

Środowisko:

- **obszary i obiekty objęte ochroną** / fragment Trójmiejskiego Parku Krajobrazowego i jego otuliny, 16 pomników przyrody
- **tereny wskazane do ochrony** / fragment planowanego zespołu przyrodniczo-krajobrazowego

Powierzchnia pokrycia miejscowymi planami zagospodarowania przestrzennego [%]

12,7

Inżynieria

Zapewniony dostęp do sieci inżynierskich. Odprowadzenie wód opadowych systemem grawitacyjnym.

Inwestycje



2014

Plac zabaw w ramach programu Ministerstwa Edukacji Narodowej „RADOSNA SZKOŁA”:

Zespół Kształcenia Podstawowego i Gimnazjalnego 26, ul. VII Dwór – mały plac zabaw.

Koszt realizacji –150 060 zł

Inwestycje z Budżetu Obywatelskiego



2016

Mała infrastruktura – ławki, kosze na śmieci i dystrybutory na bezpłatne torebki na psie nieczystości

Ustawienie betonowych koszy i ławek na terenie dzielnicy, w tym na ul. Małachowskiego, Abrahama, Polanka i przy Dolinie Samborowo.

Koszt projektu – 21 340 zł

Nowe miejsca postojowe

W ramach realizacji powstało 20 miejsc parkingowych z kostki brukowej zlokalizowanych przy ul. Abrahama w dzielnicy VII Dwór, na odcinku od nieruchomości 41 do wjazdu na teren dawnej przepompowni Polanka. Nowe miejsca są niezbędne dla mieszkańców i osób przyjeżdżających do pobliskiego kościoła.

Koszt realizacji – 51 660 zł



2017

Uporządkowanie terenu po rozebraniu pomnika Janka Krasickiego i wykonanie nowych miejsc postojowych

Uporządkowanie i wyrównanie terenu z naprawą skarpy po pomniku Janka Krasickiego przy ul. Chełmońskiego 12 oraz przeniesienie dwóch betonowych historycznych ławek na pas zieleni pomiędzy drzewa, wykonanie 10 miejsc postojowych i schodów przez skarpy o prowadzących do pojemników selektywnej segregacji surowców wtórnych.

Koszt realizacji - 124 397 zł

Miejsce zabaw i aktywnej rekreacji przy wejściu do lasów Trójmiejskiego Parku Krajobrazowego

Rozbudowa na terenie leśnym przy przejściu pieszym pomiędzy dzielnicami VII Dwór i Strzyża miejsca aktywnego wypoczynku - siłowni plenerowej ze strefą relaksu.

Koszt realizacji - 59 000 zł



2018

**Modernizacja ulicy Michałowskiego i drogi dojazdowej
od ulicy Michałowskiego do ulicy Polanki wzdłuż nasypu PKM**

Modernizacja drogi dojazdowej od ul. Michałowskiego do ul. Polanki poprzez utwardzenie podłoża i ułożenie nowej nawierzchni co znakomicie poprawi ciąg komunikacyjny w tym rejonie.

Planowany koszt realizacji – 170 000 zł





Placówki oświatowe

Przedszkole nr 42, 80-300 Gdańsk ul. Michałowskiego 28

Gdańska Szkoła Szermierki, 80-301 Gdańsk, ul. VII Dwór 7

- **Szkoła Podstawowa nr 70 z Oddziałami Sportowymi**

- **Szkolne Schronisko Młodzieżowe nr 1**

Przedszkole nr 77 dla Dzieci z Porażeniem Mózgowym,

80-307 Gdańsk, ul. Abrahama 12/14



Siedziba rady

Rada Dzielnicy VII Dwór,

ul. Abrahama 15A, 80-307 Gdańsk



Demokracja lokalna

Wybory: 8 maja 2011 roku

Liczba uprawnionych do głosowania: 3.336

Frekwencja: 10,70%

Liczba kandydatów: 17

Liczba radnych: 15

Wybory: 28 czerwca 2015 roku

Liczba uprawnionych do głosowania: 3.117

Frekwencja: 15,24%

Liczba kandydatów: 25

Liczba radnych: 15

Radni dzielniccy

Tomasz Gaffke, Sławomir Jabłoński, Barbara Kaczmarek, Elżbieta Kwiatkowska, Lena Leszkiewicz, Bartłomiej Milanowski, Artur Łopatniuk, Beata Łopatniuk, Krzysztof Perzyński, Waldemar Raszkiewicz, Kazimierz Stencel, Irena Szczepaniec, Danuta Trybułowska, Katarzyna Wielińska, Tomasz Zajkowski

Okręg wyborczy/radni miejscy

Okręg wyborczy nr 6: Bejm Łukasz, Krupiej Dawid, Perucki Jan, Stelmasiewicz Andrzej, Ważny Karol

Informacje dotyczące struktury własności gruntów oraz pokrycia miasta w poszczególnych dzielnicach Gdańska dostępne są w Miejskim Systemie Informacji Przestrzennej (SIP) pod adresem **<http://mapa.gdansk.gda.pl/>**



Informacje dotyczące funkcjonowania gdańskich Organizacji Pozarządowych, w tym baza organizacji w poszczególnych dzielnicach Gdańska dostępne są pod adresem **<http://www.gdansk.pl/puls-miasta#organizacje>**



Egzemplarz bezpłatny

Opracowanie, kontakt:

Pełnomocnik Prezydenta Miasta Gdańska do spraw Rad Dzielnic Aleksandra Stefańska
Wydział Rozwoju Społecznego Urząd Miejski w Gdańsku.

Opracowanie części inwestycyjnej Dyrekcja Rozbudowy Miasta Gdańska,
inwestycje z Budżetu Obywatelskiego Biuro Prezydenta ds. Komunikacji i Marki Miasta

Urząd Miejski w Gdańsku
Wydział Rozwoju Społecznego
ul. Kartuska 5
80-103 Gdańsk

tel.: +48 58 323 67 27

fax: +48 58 323 67 57

e-mail: wrs@gdansk.gda.pl



GDAŃSK

www.gdansk.pl/edukacja
www.facebook.com/zGdanska

