



jestem z
GDAŃSKA



**Gdańskie
dzielnice**
tu mieszkam tu działam

WRZESZCZ DOLNY



Szanowni Państwo,

Gdańsk jako adresat Europejskiej Karty Samorządu Terytorialnego jest rzecznikiem zasad demokratycznych, że to społeczności lokalne stanowią jedną z zasadniczych podstaw ustroju demokratycznego a także, że niezbywalnym prawem obywateli jest możliwość uczestnictwa w kierowaniu sprawami publicznymi. W Konstytucji Rzeczypospolitej Polskiej z dnia 2 kwietnia 1997 roku idea ta wybrzmiała poprzez ustanowienie zasady subsidiarności, którą w skrócie można ująć w słowach „tyle wolności, ile można, tyle uspołecznienia, ile jest potrzebne oraz tyle społeczeństwa, ile można, tyle państwa ile jest konieczne”.

Administracyjnie, w Gdańsku zostało powołanych 35 jednostek pomocniczych – dzielnic. W każdej z nich, wolą mieszkańców, zostały powołane do życia Rady Dzielnic, w których na co dzień pracuje na rzecz Naszego Miasta blisko 570 Radnych. To do Radnych w poszczególnych dzielnicach należy zapewnienie mieszkańcom udziału w sprawach związanych z funkcjonowaniem i rozwojem dzielnicy, umożliwienie uczestnictwa społeczności lokalnych w rozstrzyganiu spraw związanych z interesem ogólnomiejskim, a mających wpływ na warunki życia w miejscu zamieszkania, organizowanie aktywności i integracji mieszkańców, a także co kluczowe podejmowanie, współorganizowanie i wspieranie inicjatyw mieszkańców dzielnicy zmierzających do poprawy warunków ich życia.

Niniejsza publikacja ma za zadanie przybliżyć Państwu charakterystykę poszczególnych dzielnic Gdańska poprzez ich położenie, uwarunkowania demograficzne, założenia urbanistyczno-architektoniczne, dodatkowo obrazuje rozwój każdej z dzielnic na przestrzeni ostatniej dekady pod kątem inwestycji oraz zrealizowanych zadań z Budżetu Obywatelskiego. Publikacja jest także przewodnikiem po dzielnicy, który zawiera spis ulic, placówek oświatowych i kulturalnych, ponadto siedzib Rad Dzielnic oraz domów/klubów sąsiedzkich. Dodatkowy rozdział został poświęcony historii demokracji lokalnej w dzielnicy, w którym została prześwietlona frekwencja, a także ilość osób pragnących skorzystać z przyznanego im biernego oraz czynnego prawa wyborczego, poczynawszy od pierwszych wyborów w dzielnicy poprzez kolejne lata i kadencje.

Wyrażam nadzieję, że publikacja przybliży Państwu charakter i różnorodność gdańskich dzielnic, ale także zainspiruje do działania na rzecz ich rozwoju.

Prezydent Miasta Gdańska

ŹRÓDŁA:

Internetowa Encyklopedia Gdańska GEDANOPEDIA

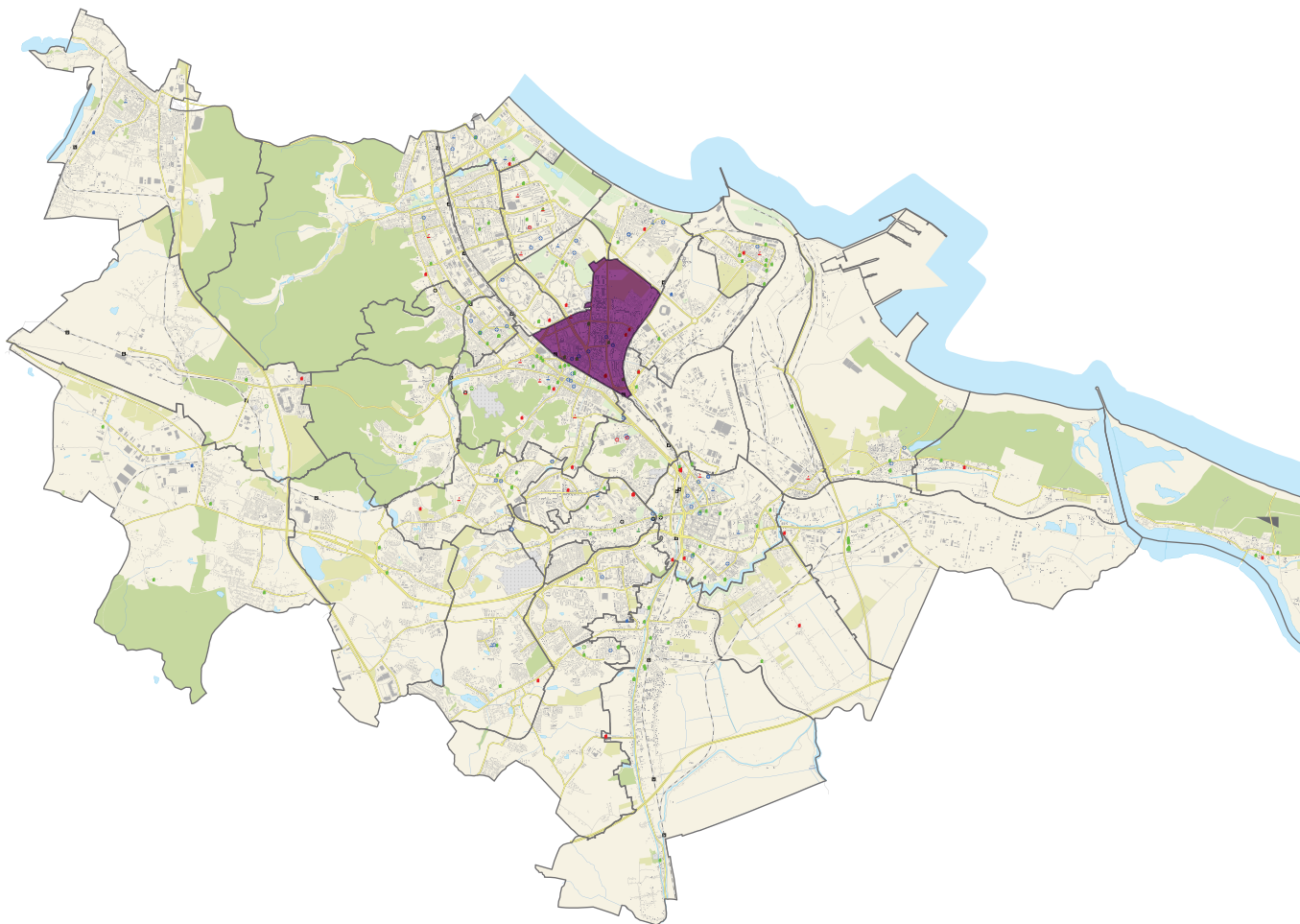
Materiały własne Urzędu Miejskiego w Gdańsku oraz jednostek organizacyjnych miasta
(Biura Rozwoju Gdańska, Miejskiego Ośrodka Pomocy Rodzinie, Dyrekcji Rozbudowy Miasta Gdańska)

Zgodnie z Uchwałą Rady Miasta Gdańska Nr LVI/1670/18 z dnia 30 sierpnia 2018 r. w sprawie podziału Dzielnicy Chełm na Dzielnicę Chełm i Dzielnicę Orunia Górna-Gdańsk Południe, od rozpoczęcia nowej kadencji 2018-2023 w Gdańsku będzie funkcjonowała 35 jednostka pomocnicza – Dzielnica Orunia Górna-Gdańsk Południe.

Spis treści

1. PRZERÓBKA	6
2. STOGI	20
3. KRAKOWIEC-GÓRKI ZACHODNIE	48
4. WYSPA SOBIESZEWSKA	64
5. RUDNIKI	82
6. OLSZYŃKA	92
7. NOWY PORT	108
8. LETNICA	128
9. MŁYNISKA	144
10. ANIOŁKI	160
11. WRZESZCZ GÓRNY	176
12. WRZESZCZ DOLNY	212
13. STRZYŻA	238
14. ZASPA-MŁYNIEC	254
15. ZASPA-ROZSTAJE	274
16. BRZEŻNO	288
17. PRZYMORZE WIELKIE	304
18. PRZYMORZE MAŁE	326
19. ŻABIANKA-WEJHERA-JELITKOWO-TYSIĄCLECIA	340
20. OLIWA	364
21. VII DWÓR	390
22. BRĘTOWO	402
23. MATARNIA	418
24. KOKOSZKI	434
25. OSOWA	454
26. PIECKI-MIGOWO	478
27. SUCHANINO	502
28. SIEDLCE	518
29. WZGÓRZE MICKIEWICZA	538
30. ŚRÓDMIEŚCIE	550
31. ORUNIA-ŚW. WOJCIECH-LIPCE	616
32. CHEŁM	648
33. UJEŚCISKO-ŁOSTOWICE	684
34. JASIEŃ	708
35. ORUNIA GÓRNA - GDAŃSK POŁUDNIE	737

WRZESZCZ DOLNY





Spis ulic w dzielnicy

- ALDONY
- ALEJA HALLERA
(od nr 10 do nr 140 parzyste
i od nr 17 do nr 209 nieparzyste)

- ALEJA LEGIONÓW
- BACZYŃSKIEGO
- BIAŁA
- BOHOMOLCA
- CHROBREGO
- DALIOWA
- DANUSI
- DEOTYMY
- DUBOIS
- DZIELNA
- DŻWIGOWA
- FREDRY
- GOŁĘBIA
- GÓRNICZA
- GRAŻYNY
- GRUDZIĄDZKA
- GRZEGORZA Z SANOKA
- KILIŃSKIEGO
- KLINICZNA
- KLONOWICZA
- KOCHANOWSKIEGO
- KOKSOWA
- KOLONIA URODA
- KOLONIA ŻEŃCY
- KONRADA WALLENRODA
- KONWALII
- KOPALNIANA
- KOŚCIUSZKI
- KRASZEWSKIEGO
- KRZEMIENIECKIEJ
- KUBACZA
- KUNICKIEGO
- LECZKOWA
- LELEWELA
- LENARCIAKA

/na podstawie zarządzenia zastępczego

Wojewody Pomorskiego z dnia 13 grudnia 2017 w sprawie nadania ulicy w mieście Gdańsku – Dz.U.Woj.Pom. z 14.12.2017 poz. 4520 – przed zmianą PSTROWSKIEGO/

- LENGNICHA
- LILII WENEDY
- LWOWSKA
- MAŁOOGRODOWA
- MANIFESTU POŁANIECKIEGO
- MICKIEWICZA
- MIEROSŁAWSKIEGO
- MODRZEWIOWA
- MODRZEWSKIEGO
- NAD STAWEM
- NIEMCEWICZA
- OKRZEI
- OSTROROGA
- PESTALOZZIEGO
- PLAC KOMOROWSKIEGO
- PLAC O'ROURKE
- PLAC WYBICKIEGO
- POPRZECZNA
- PRÓŻNA
- PRUSA
- RACŁAWICKA
- REJA od nr 9 do nr 22
- SAPERÓW
- SOCHACZEWSKA
- STRAKOWSKIEGO
- WAJDELOTY
- WARYŃSKIEGO od nr 9 do nr 39
- WINOGRONOWA
- WRZESZCZAŃSKA
- WYSPIAŃSKIEGO
- ZAŚCIANEK
- ZAWISZY CZARNEGO
- ZBYSZKA Z BOGDAŃCA
- ZYGMUNTA AUGUSTA
- ŻNIWNA
- ŻYWIECKA





Rys historyczny

WRZESZCZ (1263 Vriest, 1404 Langfuhr). Dawna wieś, obejmowała obszar mniej więcej od obecnego zbiegu al. Zwycięstwa i al. Grunwaldzkiej na południu po obecne ulice Słowackiego i Kościuszki na północy, z centrum przy obecnym skrzyżowaniu al. Grunwaldzkiej z ulicami: Jaśkowa Dolina, Partyzantów, Dmowskiego i Konopnickiej (w późniejszym okresie: Stary Rynek). Nazwa (od wrzosów, ewentualnie od wspólnego pnia etymologicznego z nazwą potoku Strzyża) odnotowana w roku 1263 pierwsza bezpośrednia informacja o istnieniu wsi pochodzi z 1283. Początki wsi związane były z młynami, tartakami i kuźniami, powstającymi nad brzegami potoków. Od XVI wieku zyskiwał stopniowo charakter rezydencjalny (podmiejskie dwory), przy wciąż funkcjonujących nad potokami młynach i kuźnicach. W 1814 włączona do miasta Gdańska jako część składowa dzielnicy Wrzeszcz. Od roku 1818 Wrzeszcz stał się miejscem stacjonowania jednostek wojskowych (początkowo szwadronu huzarów w prywatnych kwaterach w rejonie obecnej ul. Dmowskiego). Na przełomie XIX i XX wieku postępujący rozwój spowodował zmianę charakteru dzielnicy. Obok zespołów willi (np. przy ul. Jaśkowa Dolina) powstały nowe osiedla robotnicze (fundacji Abegga, Kolonia Rzeszy) oraz zespoły kamienic mieszczańskich w centrum dawnej wsi (głównie przy rynku, na skrzyżowaniu obecnej al. Grunwaldzkiej oraz ulic Jaśkowa Dolina i Partyzantów).

Po 1920 roku, w związku z demilitaryzacją II Wolnego Miasta Gdańska, obiekty i tereny wojskowe początkowo zaadaptowano na tymczasowe mieszkania, następnie przekazano policji gdańskiej, Polonii bądź przeznaczono na inne cele. W latach 20 i 30. XX wieku nastąpił dalszy rozwój przestrzenny. Powstały nowe zespoły urbanistyczne, zwłaszcza Großsiedlung Langfuhr (Wielkie Osiedle Wrzeszcz), w północno-zachodniej części dzielnicy. W 1945 roku rozpoczęła się odbudowa, głównie przez prywatnych inwestorów, wschodniej, zniszczonej pierzei al. Grunwaldzkiej, od ul. Miszewskiego do ul. Lendziona. W latach 50. XX wieku dzielnica stała się usługowym centrum miasta powstały domy

towarowe. Aleja Grunwaldzka wraz al. Zwycięstwa stanowi obecnie jedną z głównych arterii komunikacyjnych całego Trójmiasta, a także ważne centrum biznesowe i handlowe Gdańska.

Wrzeszcz Dolny – granicę, według statutu dzielnicy, stanowią tory kolejowe od wiaduktu nad ulicą Uczniowską (stadion) do przystanków SKM Nowe Szkoty i Politechnika, następnie torami na północny zachód do ogródków działkowych za ulicą Kościuszki, ulicą Hynka do Alei Rzeczypospolitej i dalej do ulicy Chrobrego. Ulicą Chrobrego (z tą ulicą) na północ, do skrzyżowania z Aleją Hallera, a następnie ogródkami działkowymi przy ul. Uczniowskiej do stadion.



Demografia



Informacje ogólne dotyczące Dzielnicy

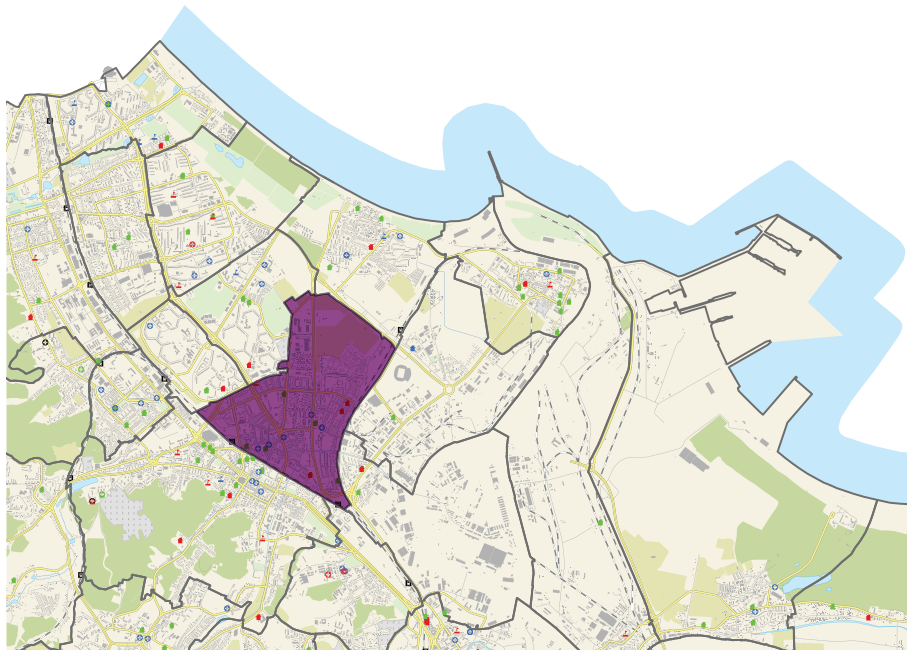
Powierzchnia: 3,52 km²

Liczba ludności: 23 500 osób

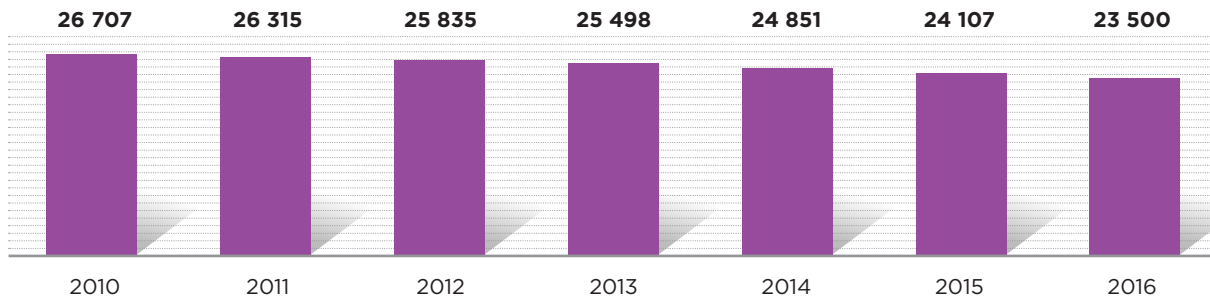
Dzielnica położona w północno-środkowej części miasta, nad Strzyżą. Jest to północno-wschodnia część Wrzeszcza. Geograficznie dzielnica jest umiejscowiona na Pobrzeżu Kaszubskim. z Wrzeszczem Dolnym graniczą następujące dzielnice: od północy: Zaspą-Rozstaje, Brzeżno, od wschodu: Letnica, Młyniska, od południa: Aniołki, od zachodu: Wrzeszcz Górny, Zaspą-Młyniec.

Demografia

Dzielnice zamieszkuje 23 500 osób. Na przestrzeni ostatnich lat stale spada liczba mieszkańców tej dzielnicy. Dzielnica charakteryzuje się ujemnym saldem migracji, które w roku 2016 wynosiło -5,9 osób na 1000 mieszkańców dzielnicy oraz ujemnym przyrostem naturalnym, który w 2016 roku wyniósł -4,7.

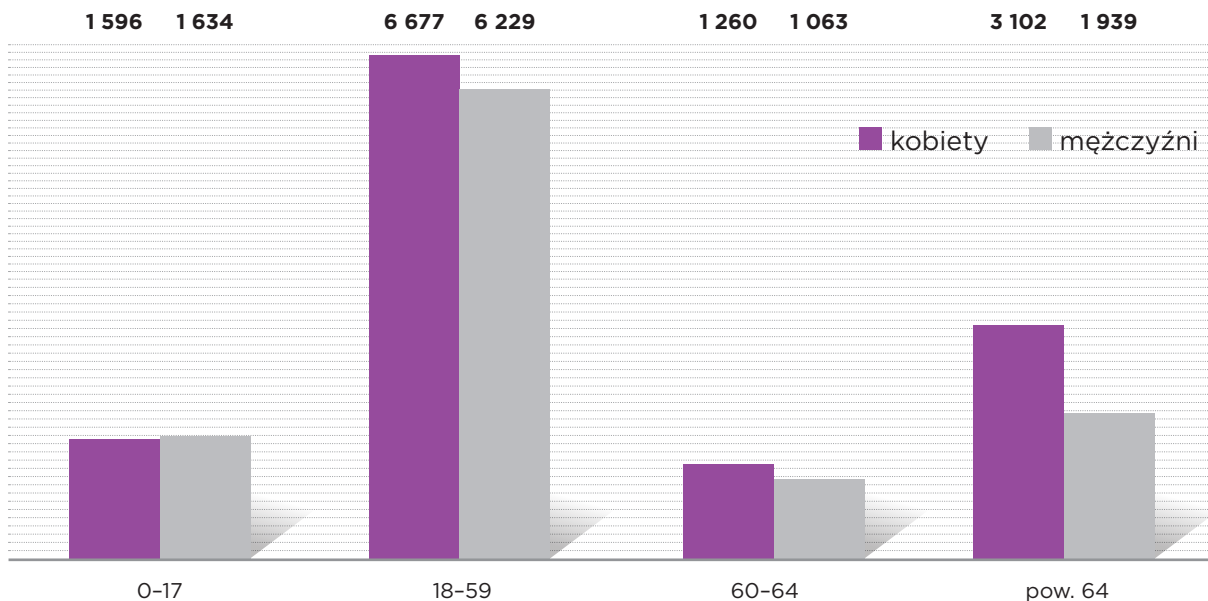


Liczba ludności Dzielnicy Wrzeszcz Dolny w latach 2010–2016



Większość mieszkańców dzielnicy, według stanu na 2016 rok stanowią kobiety – 53,8%, mężczyźni stanowią natomiast 46,2%. Znaczną część mieszkańców dzielnicy to osoby starsze. Osoby powyżej 60 roku życia stanowią 31,3% mieszkańców dzielnicy.

Liczba mieszkańców Dzielnicy Wrzeszcz Dolny w podziale na grupy wiekowe oraz płeć (2016 rok)



Problemy społeczne - wsparcie MOPR

W roku 2016 ze wsparcia MOPR w dzielnicy Wrzeszcz Dolny skorzystało 777 osób, co stanowiło 3,3% mieszkańców dzielnicy. Do najczęściej wskazywanych powodów udzielania pomocy przez MOPR mieszkańcom dzielnicy zaliczyć należy przede wszystkim: ubóstwo - 52,9%, niepełnosprawność - 43,4%, długotrwałą lub ciężką chorobę - 32,7% oraz bezradność w sprawach opiekuńczo-wychowawczych - 24,1%.

	%
ubóstwo	52,9
niepełnosprawność	43,4
długotrwała lub ciężka choroba	32,7
bezradność w sprawach opiekuńczo-wychowawczych	24,1

Stopa bezrobocia

Wg stanu na 31.12.2016 roku wyniosła w dzielnicy 3,4%.

Bezpieczeństwo

W 2016 roku na terenie dzielnicy odnotowano 398 przestępstw. Wskaźnik liczby przestępstw wyniósł 16,9 przestępstw na 1000 mieszkańców.

Mieszkalnictwo

W 2016 roku na terenie dzielnicy oddano do użytku 164 mieszkania.



Informacje urbanistyczne i kierunki rozwoju

Uwarunkowania urbanistyczne

Jednostka pomocnicza Wrzeszcz Dolny to północno-wschodnia część dzielnicy urbanistycznej Wrzeszcz, położonej w środkowej części Gdańska. Jest to dzielnica o zróżnicowanej strukturze przestrzennej: wyraźnie dominującej funkcji usługowo-mieszkaniowej w południowej części i przeważającej funkcji mieszkaniowej w części północnej.

Południowa część dzielnicy, w rejonie dworca kolejowego Wrzeszcz, znajduje się w zasięgu Centralnego Pasma Usługowego (CPU). Tu koncentrują się obiekty usługowe o ponadlokalnym charakterze jak Galeria Metropolia. Na terenie dzielnicy zlokalizowany jest także Wydział Farmacji Gdańskiego Uniwersytetu Medycznego, natomiast w rejonie al. Hallera i ul. Klinicznej skoncentrowanych jest kilka obiektów usług społecznych, w tym m.in. Centrum Edukacji Nauczycieli, Miejski Ośrodek Pomocy Rodzinie, Pogotowie Opiekuńcze oraz Studium Medyczne. W północnej części dzielnicy przy al. Hallera znajduje się duży kompleks sportowo-rekreacyjny Gedania 1922.

W dzielnicy są wyraźnie zachowane historyczne założenia urbanistyczne z XIX i XX w. – charakterystyczne układy kwartałowej

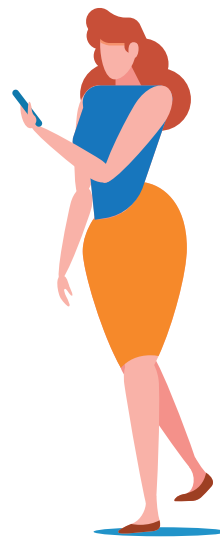
zabudowy mieszkaniowej wielorodzinnej w rejonie alei Legionów, ulic Kościuszki i Białej, zespoły osiedli socjalnych w rejonie al. Hallera, zespoły zabudowy szeregowej, np. przy ulicy Zbyszka z Bogdańca czy Kunickiego. Kompleksy zabudowy jednorodzinnej są zarówno historyczne, jak np. w rejonie ul. Pstrowskiego i Kopalnianej, jak i współczesnej w rejonie ul. Wrzeszczańskiej. W północnej części dzielnicy znajdują się także duże tereny ogrodów działkowych.

Dzielnica jest bardzo dobrze wyposażona w podstawowe usługi społeczne – szkoły i przedszkola. Dość równomiernie zlokalizowane są parki, skwery i tereny rekreacyjne, z których część wymaga rewaloryzacji.

Działania rewitalizacyjne w rejonie ulicy Wajdeloty wraz z inwestycjami na terenie dawnego browaru Heweliusz zapoczątkowały proces przemian w południowej części dzielnicy. Poprawa wizerunku Wrzeszcza Dolnego i podniesienie jakości przestrzeni publicznych przyczyniło się do wzrostu aktywności gospodarczej, co widać na przykład na ulicy Wajdeloty.

Kierunki rozwoju

Rozwój dzielnicy planowany jest w oparciu o realizację założeń rozwoju miasta do wewnątrz poprzez kontynuację i intensyfikację funkcji mieszkaniowej. W rejonach zabudowanych dzielnicy będzie to dogęszczanie i uzupełnianie istniejącej zabudowy oraz przekształcenia uwzględniające ochronę dziedzictwa kulturowego układów urbanistycznych. Możliwe są tu jedynie uzupełnienia istniejącej struktury mieszkaniowej i usługowej (zwłaszcza o usługi społeczne) oraz, w miarę możliwości, wykreowanie lub wzmocnienie istniejących przestrzeni publicznych. Prowadzone będą prace remontowe i modernizacyjne zdekapitalizowanych budynków wraz z rewaloryzacją przestrzeni publicznych, jako kontynuacja rozpoczętego procesu rewitalizacji w rejonie ulicy Wajdeloty. Kolejne etapy przekształceń terenów dawnego browaru we Wrzeszczu w zakresie usług wspierać będą rozwój CPU. W rejonie węzła przy ul. Klinicznej, na terenie gdzie obecnie zlokalizowany jest szpital położniczy planowane są przekształcenia w kierunku usług związanych z ochroną zdrowia i opieką nad osobami starszymi.



W ekstensywniej zabudowanej północnej części dzielnicy planowane są większe zmiany w strukturze funkcjonalno – przestrzennej. W rejonie al. Hallera i ulicy Chrobrego (tereny zajezdni autobusowej) planowana jest realizacja zespołu mieszkaniowego, wielorodzinnego z usługami towarzyszącymi. W rejonie ogródków działkowych w okolicy ulic Kolonia Żeńcy i Kolonia Uroda zakłada się rehabilitację zabudowy i stopniowe przekształcenie terenu w kierunku zabudowy mieszkaniowej jedno i wielorodzinnej.

W związku z intensywnym rozwojem tej części miasta planowane są realizacje nowych tras transportowych m.in. tzw. Nowej Kościuszki (od al. Żołnierzy Wyklętych w stronę Brzeźna i Nowego Portu) czy Drogi Czerwonej a także rozbudowa sieci tramwajowej.

Środowisko:

- **obszary i obiekty objęte ochroną** / 3 pomniki przyrody
- **tereny wskazane do ochrony** / brak

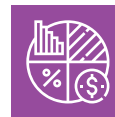
Powierzchnia pokrycia miejscowymi planami zagospodarowania przestrzennego [%]

52,2

Inżynieria

Zapewniony dostęp do wszystkich sieci inżynierskich. Ogrzewanie realizowane jest w znacznym stopniu poprzez indywidualne i lokalne systemy. Na obszarze jednostki biegnie odcinek potoku Strzyża wraz ze zbiornikiem Kilińskiego oraz ujściowy fragment Potoku Królewskiego. Odprowadzenie wód opadowych realizowane jest grawitacyjnie do potoków w ich bezpośredniej zlewni. Północna część jednostki oraz rejon Węzła Kliniczna posiadają odwodnienie systemem mechanicznym. Na obszarze są zlokalizowane dwie pompownie: Kochanowskiego oraz Kliniczna.

Inwestycje



2010–2011

Droga rowerowa wzdłuż ul. Jaśkowa Dolina od ul. Sobótki do ul. Wileńskiej

Zadanie znajduje się w Programie Rozwój Komunikacji Rowerowej Aglomeracji Trojmiejskiej w latach 2007–2013 (RPO WP 2007–2013)

Budowa boiska przy Gimnazjum nr 25 ul. Kościuszki

Moje boisko – Orlik 2012

Przychodnia zdrowia przy ul. Jesionowej

Program likwidacji barier architektonicznych w obiektach użyteczności publicznej

2012

Boiska koordynowane przez Licea Ogólnokształcące nr II i XIX ul. Pestalozziego.

W 2012 roku Dyrekcja Rozbudowy Miasta Gdańska przebudowała w I etapie jedno z boisk o nawierzchni asfaltowej przy II i XIX LO przy ul. Pestalozziego w Gdańsku. W efekcie przebudowy powstało wielofunkcyjnego boisko do piłki ręcznej i tenisa o wymiarach 23x45m i nawierzchni poliuretanowej, wraz z urządzeniem i uzbrojeniem trenu (odwodnienie liniowe, wyposażenie boiska, piłkochwyty) oraz uzupełnieniem ogrodzenia terenu.

Termin odbioru 25.07.2012 r.

Koszt realizacji – 345 753,00zł



Plac zabaw**Szkoła Podstawowa nr 52, ul. Kościuszki****zakończenie 20.05.2012 r.****Koszt 105 625,02 zł****2013**

Budowa 15 węzłów i głównych parkingów rowerowych zlokalizowanych w pobliżu znaczących miejsc komunikacji zbiorowej i miejsc użyteczności publicznej zgodnie z partnerskim projektem Gdańska, Sopotu i Gdyni współfinansowanym z Regionalnego Programu Operacyjnego dla Województwa Pomorskiego na lata 2007-2013, w ramach projektu pn.: „Rozwój Komunikacji Rowerowej Aglomeracji Trójmiejskiej w latach 2007- 2013”. Głównymi elementami inwestycji są węzły integracyjne, znajdujące się w pobliżu dworców kolej-

wych, przystanków SKM i tramwajowych oraz pętli autobusowych, trolejbusowych, do których możliwy jest sprawny dojazd rowerem. Lokalizacja parkingów w pobliżu przystanków ma na celu zapewnienie mobilności poprzez możliwość swobodnej zmiany środka transportu. Parkingi rowerowe stanowią natomiast element uzupełniający system i powstały one w pobliżu miejsc atrakcyjnych turystycznie, miejsc rekreacji i wypoczynku, obiektów handlowych, usługowych, sportowych, a także w pobliżu urzędów oraz innych instytucji publicznych. Dzięki realizacji inwestycji na terenie miasta powstały 442 nowe, bezpieczne miejsca do parkowania. Wszystkie węzły i parkingi rowerowe wyposażone zostały w stojaki rowerowe (łącznie 221 szt.). W poszczególnych lokalizacjach zamontowano nowoczesne wiaty rowerowe typu „koła” i wiaty stylizowane (w miejscach objętych ochroną konserwatorską). W celu zapewnienia bezpieczeństwa wszystkie wybudowane węzły i parkingi posiadają instalację zasilającą oraz monitoring.

Termin realizacji: 18.12.2012 r.–30.09.2013 r.

Koszt realizacji: 2,04 mln zł

Dofinansowanie UE: 70% Europejski Fundusz Rozwoju Regionalnego.



2014

Przeniesienie Centrum Kształcenia Ustawicznego przy ul. Augustyńskiego 1 w Gdańsku do budynku Zespołu Szkół Budownictwa Okrętowego, przy ul. J. Hallera 16/18 w Gdańsku – etap I – Realizacja etapu I zamówienia polegała na:

przebudowie i rozbudowie budynku A, stanowiącego najwyższą część obiektu szkolnego, wraz z dostosowaniem budynku do potrzeb osób niepełnosprawnych oraz obowiązujących przepisów i norm oraz na wykonaniu monitoringu wizyjnego całego obiektu (budynek A, B i C) i terenu szkolnego i przebudowie linii kablowych. Zamówienie obejmowało także dostawę i montaż osobowej windy zewnętrznej oraz dostawę i montaż wyposażenia.

Czas realizacji robót: 21.03.2014 r.–31.07.2014 r.

Koszt realizacji robót: 3 890 590 zł

2015

Ciąg pieszo-jezdny wzdłuż bloków 26, 28, 30 na długości ok. 90 m przy ulicy Jana Kilińskiego



Zagospodarowanie terenu przy pomniku Anny Walentynowicz przy ul. Grunwaldzkiej

Zakres inwestycji obejmował zagospodarowanie terenu oraz wykonanie cokołu monolitycznego (granit, 80 cm.), przeznaczonego pod pomnik Anny Walentynowicz na placu przy ul. Grunwaldzkiej.

2016

Poprawa nawierzchni ul. Grunwaldzkiej poprawa stanu nawierzchni jezdni Al. Grunwaldzkiej na odcinku od ul. Klonowej do ul. Kościuszki i od ul. Kościuszki do ul. Braci Lewoniewskich jadąc w kierunku Sopotu.

Projekt przewidywał poprawę stanu nawierzchni ul. Grunwaldzkiej poprzez wykonanie nakładki z warstw bitumicznych na istniejącą nawierzchnię jezdni po wcześniejszym jej sfrezowaniu.

W ramach prowadzonych prac wymieniona została nawierzchnia na przyległych do jezdni miejscach postojowych oraz zjazdach, a krawężniki wymieniono na nowe. W ciągu ulicy wykonane zostały zjazdy z nawierzchni bitumicznej. Regulację zjazdów wykonano dowiązując się sytuacyjnie i wysokościowo do istniejącego układu drogowego. Zjazdy zachowały ich istniejącą szerokość. Pomiędzy jezdnią a torowiskiem z kostki betonowej koloru grafitowego wykonano tzw. opaskę. Dodatkowo na odcinku od Klonowej do Kościuszki odremontowany został chodnik na wysokości Lenziona (przy przejściu dla pieszych) i niewielki fragment chodnika na wysokości De Gaulle”a.

Wykonawca robót: Firma Budowlano-Drogowa MTM S.A. z Gdyni

Czas realizacji: 20.07.2016 r.-31.08.2016 r.

Koszt realizacji: 1,3 mln zł

Boisko Szkoły Podstawowej nr 24, ul. Lili Wenedy 19

Zakres zadania obejmował wykonanie:

- boiska wielofunkcyjnego o nawierzchni poliuretanowej z odwodnieniem, wyposażeniem w sprzęt sportowy i piłkochwyty;
- boiska do siatkówki o nawierzchni poliuretanowej z piłkochwyty, odwodnieniem, ogrodzeniem i wyposażeniem w sprzęt sportowy;
- placu zabaw o nawierzchni poliuretanowej wraz z ogrodzeniem;

- chodników przy boiskach i placu zabaw,
- bieżni prostej 3-torowej i skoczni,
- terenu rekreacyjno-zabawowego,
- siłowni zewnętrznej,
- dostawy i montażu elementów małej architektury,
- drogi przeciwpożarowej, drów wewnętrznych i chodników,
- odwodnienia ciągów komunikacyjnych,
- oświetlenia boisk i terenu,
- systemu monitoringu szkoły,
- terenów zielonych,
- ogrodzenia terenu szkoły,
- remontu istniejącej wewnętrznej instalacji kanalizacji deszczowej,
- izolacji pionowej i izolacji termicznej fragmentu ścian piwnicznych budynku szkoły.

Wykonawca robót: ELSIK Sp. z o.o. z miejscowości Lniska

Czas realizacji: 14.07.2016 r.-30.09.2016 r.

Koszt realizacji: 1,35 mln zł

2017

Modernizacja Al. Grunwaldzka (na odcinku od Braci Lewoniewskich do Abrahama), poprzez wykonanie nakładki z warstw bitumicznych, po sfrezowaniu istniejącej nawierzchni.

Termin realizacji: lipiec-sierpień 2017 r.

Wykonawca robót: Firma Budowlano-Drogową MTM z Gdyni

Koszt realizacji: 2,1 mln zł





Inwestycje z Budżetu Obywatelskiego

2014

Modernizacja chodników na terenie Gdańska:

Gdańsk trzyma poziom - lepsze chodniki

Celem projektu była poprawa jakości warunków poruszania się pieszych w pięciu dzielnicach Gdańska: Wrzeszcz Dolny, Wrzeszcz Górny, Strzyża, Brętowo/Niedźwiednik, Młyniska/Zielony Trójkąt. We Wrzeczcu dolnym były to chodniki przy ulicach: Baczyńskiego, Bohomolca, Chrobrego.

Koszt całego projektu - 414 427 zł

2015

Gdańsk trzyma poziom - lepsze chodniki

(Wrzeszcz, Brętowo, Młyniska, Strzyża)

Modernizacja i budowa chodników (wraz z niezbędnym remontem nawierzchni jezdni przylegających do remontowanych lub budowanych chodników) na terenie pięciu dzielnic Gdańska.

We Wrzeczcu Dolnym był to m.in. chodnik przy ul. Waryńskiego.

Koszt całego projektu - 497 984 zł

Wrzeszcz - Rekreacja: Podleśna Polana // parkour - Hallera - Okrzei// Plac przy Baczyńskiego - Bohomolca // Podkarpacka

Dwie z czterech inwestycji zawartych w projekcie były zrealizowane we Wrzeczcu Dolnym:

1. Kontynuacja rewaloryzacji placu przy ul. Baczyńskiego i Bohomolca

- wyrównanie terenu, wymiana i montaż nowych urządzeń zabawowych, realizacja mini-placów do gier zespołowych, konserwacja ścieżek.

Koszt realizacji - 116 235 zł

2. Teren między al. Hallera i ul. Okrzei

Realizacja obejmowała budowę placu „sportów miejskich” (parkour, streetworkout, crossfit) tzn. budowę kompleksowego zestawu do aktywności dla młodzieży i dorosłych uprawiających sporty miejskie.

Koszt realizacji – 93 721 zł



Sterylizacja kotek i kastracja kocurów miejskich, wolno żyjących wraz z odrobaczeniem i odpchleniem, na terenie okręgu czwartego: Młyniska, Wrzeszcz Górny, Wrzeszcz Dolny, Strzyża, Brętowo.

Koszt całego projektu – 86 000 zł

2016

Dolny Wrzeszcz – sportowa historia zobowiązuje!

Rozbudowa kompleksu sportowo-rekreacyjnego Gedania 1922 poprzez budowę nowych toalet, szatni dla dzieci oraz uporządkowanie parkingu dla rodziców i gości.

Zakres prac obejmował:

1) Budowę budynku szatniowo-socjalnego:

- roboty ziemne,
- budynek szatniowo- socjalny
- roboty wewnętrznych instalacji tj. wod.-kan., gazowej, elektrycznej wentylacyjnej

2) Uzbrojenie terenu:

- instalacje zewnętrzne tj. wodociągowa, kanalizacji sanitarnej, gazu, kanalizacji deszczowej.

3) Roboty drogowe:

- wewnętrzny układ drogowy z chodnikami i miejscami parkingowymi
- parking, droga manewrowa dla celów p.poż. dojazd do budynku szatniowo-socjalnego

4) Zagospodarowanie terenu:

- mała architektura – dwa stoły do gry w szachy i jeden stół do gry w ping-ponga.

5) Odtworzenie elementów środowiska.

Koszt realizacji – 505 000 zł



2017

Bezpieczny Park nad Strzyżą w Wrzeszczu – LAMPY i MONITORING

Projekt zakłada montaż 20 lamp parkowych i podłączenie ich do istniejącego systemu zasilania oraz montaż 2 kamer monitoringu wraz z ich podłączeniem do istniejącej instalacji.

Kwota realizacji – 240 000 zł

Miejsce dla każdego! Nasz plac przy Baczyńskiego.

Na terenie placu pojawi się m.in.: siłownia zewnętrzna, stanowiska do ćwiczeń typu parkour, czy ekologiczne urządzenia zabawowe. Plac wzbogaci się również o boisko wielofunkcyjne oraz nowe ławki i kosze na śmieci.

Planowany koszt realizacji – 230 000zł

Planowany termin zakończenia realizacji zadania to czerwiec 2018 r.

Bezpieczna kobieta – kurs samoobrony dla kobiet, oparty na technikach Okinawa Shorin Ryu Karate

Kurs samoobrony dedykowany kobietom w różnym wieku i o dowolnym stopniu sprawności fizycznej, które chcą czuć się bezpieczniej w różnych sytuacjach zagrożenia zdrowia czy życia. Celem kursu jest podniesienie poziomu asertywności oraz świadomości zagrożeń stojących przed kobietami, poszerzenie wiedzy na temat bezpieczeństwa i prawa, nauka efektywnych metod reagowania w sytuacjach niebezpiecznych poprzez poznanie podstawowych technik samoobrony.

Koszt realizacji – 1 740 zł

2018

Zielony Wrzeszcz, Zielona Szkoła – więcej zieleni, więcej małej architektury, więcej radości i edukacji dla dzieci.

Projekt zakłada, że we wskazanych lokalizacjach wykonane zostaną nowe nasadzenia (brakująca trawa, krzaki, kwiaty), zamontowane

ławki, kosze na śmieci, pojemniki na psie odchody, urządzenia zabawowe. Projekt zakłada także budowę i wyposażenie zewnętrznej sali lekcyjnej, zwanej potocznie zieloną klasą. Klasa ta, usytuowana poza budynkiem szkolnym, jest standardowym wyposażeniem w szkołach europejskich i amerykańskich. Zielona klasa umożliwi prowadzenie na świeżym powietrzu zarówno zajęć z zakresu przyrody ożywionej, nieożywionej, ale również planowanie czasu wolnego, sposobów prowadzenia obserwacji, ich zapisywania, budowania wniosków i argumentacji na ich poparcie. Dodatkowo uczniowie zdobywać będą wiedzę bawiąc się doświadczeniami, wyznaczając kierunki w terenie, poznając ekosystemy miejskie, prawidłowe nawyki żywieniowe, rozwój człowieka i jego nierozzerwalną więź z otaczającą przyrodą. Zielona klasa będzie wyposażona w stoliki, krzeselka i parasole, pomoce dydaktyczne.

Planowany koszt realizacji – 185 000 zł

Bezpieczny Wrzeszcz Dolny

Rozszerzenie sieci monitoringu w Dolnym Wrzeszczu.

Projekt zakłada zakup i montaż kamer w następujących lokalizacjach:

ul. Grażyny/Wajdeloty – kamery stałopozycyjne

ul. Mickiewicza/Hallera – kamera obrotowa i kamera 360 stopni ul. Reja/Hallera

Planowany koszt realizacji – 150 000 zł

Wykonanie miejsc postojowych przy ul. Waryńskiego

Projekt zakłada utworzenie miejsc parkingowych - parkowanie prostopadłe od budynku Danusi 4D za kioskiem RUCHU do połowy budynku Waryńskiego 14. Proponowana jest realizacja parkingu pomiędzy ogródkami a chodnikiem o długości 50 m licząc od kiosku RUCHU. Dolny Wrzeszcz – to w głównej mierze dzielnica LUDZI STARSZYCH. Parkujące, bez żadnego uporządkowania, samochody utrudniają w znacznym stopniu przejście osobom pieszym.

Planowany koszt realizacji – 125 000 zł

Dbajmy o zdrowie- siłownia parkowa na placu przy ul. Baczyńskiego

Poszczególne elementy siłowni: 1. motyl + pylon, 2. narciarz, 3. poręcz+pylon. Nowe obiekty przyczynią się do zwiększenia atrakcyjności samej siłowni i jeszcze lepszej promocji zachowań prozdrowotnych.

Planowany koszt realizacji – 27 700 zł

Bezpieczeństwo w drodze – samoobsługowa stacja naprawy rowerów.

Stacja zostanie umieszczona na styku ul. Tadeusza Kościuszki i al. Gen. J. Hallera

Planowany koszt realizacji – 6 500 zł

Treningi Aktywizujące OPEN pod chmurką - Wrzeszcz Dolny

Zajęcia na świeżym powietrzu, z wykorzystaniem infrastruktury zewnętrznej w dzielnicy Wrzeszcz Dolny, skierowane przede wszystkim do osób, które na co dzień nie mają możliwości ćwiczyć pod okiem trenera. Trening Aktywizujący OPEN jest unikalną kombinacją slow joggingu, treningu stabilizacyjnego i stretchingu. Każdy uczestnik poddany zostanie dwukrotnej analizie składu ciała analizatorem medycznym z interpretacją wyników. Celem projektu jest aktywizacja, poprawa stanu zdrowia, samopoczucia i kondycji fizycznej mieszkańców. Uczestnicy treningów nauczą się jak korzystać z dostępnej im infrastruktury zewnętrznej, biegać bez urazowo i czerpać radość z aktywności. Ponadto treningi są okazją do spotkań z innymi ludźmi i budowania relacji w sprzyjającej integracji atmosferze. Zajęcia odbywać się będą dwa razy w tygodniu (w dwóch grupach) na wiosnę (od marca do czerwca) i na jesieni (od września do listopada). Projekt przewiduje łącznie 60 spotkań (po 30 spotkań dla każdej z grup).

Planowany koszt realizacji – 10 400 zł

Aktywne spacerzy z wózkami (BuggyGym) Wrzeszcz Dolny

Organizacja aktywnych spacerów na terenie Dzielnicy Wrzeszcz Dolny -jednorazowo dla 10-15 rodziców i dzieci do 3 roku życia. Zajęcia mają na celu budowanie pozytywnych wzorców zdrowego i aktywne-

go stylu życia, ponad to wspierają aktywizację i integrację rodziców we wczesnym okresie rodzicielstwa. Zajęcia te polegają na ćwiczeniach fizycznych, które rodzic pod okiem instruktora wykonuje podczas spaceru, wykorzystując wózek, a także inne dostępne podczas spaceru przyrządy. Takie zajęcia ruchowe dają możliwość (przede wszystkim matce) wyjścia z domu i zaburzenia rutyny, w której nie zawsze czuje się ona komfortowo. Możliwość regularnego uczestniczenia w zajęciach oraz znalezienie się w gronie o podobnych problemach, pozwala na niwelację stresu towarzyszącemu opiece i wychowaniu małego dziecka. Ponad to zajęcia ruchowe przyczyniają się do poprawy formy oraz sylwetki, a tym samym do wzrostu pewności siebie oraz samozadowolenia. Taki stan ma pozytywny wpływ na dziecko oraz całą rodzinę.

Planowany koszt realizacji – 5 220 zł





Przedsiębiorczość

Wydział Polityki Gospodarczej, Centrum Partnerstwa i Biznesu

PLANOWANE:

Zaprojektowanie, sfinansowanie, wybudowanie i eksploatacja wielofunkcyjnego obiektu sporto rekreacyjnego obejmującego funkcję basenową we Wrzeszczu w ramach umowy o partnerstwie publiczno prywatnym (zagospodarowanie obszaru inwestycji w oparciu o podział zadań i ryzyk w ramach partnerstwa obejmujące razlizację a także zarządzanie i utrzymanie infrastruktury basenowej oraz jej udostępnianie podmiotowi publicznemu w godzinach tzw. pasma szkolnego z jednoczesnym obowiązkiem przekazania po zakończonej umowie całego obiektu podmiotowi publicznemu).



Placówki oświatowe

Przedszkole nr 15,

80-433 Gdańsk, ul. Waryńskiego 36B

Przedszkole nr 28,

80-455 Gdańsk, ul. Gołębia 5

Przedszkole nr 33,

80-405 Gdańsk ul. Klonowicza 1A

Szkoła Podstawowa nr 24 im. Gustawa Morcinka,

80-419 Gdańsk, ul. Lilli Wenedy 19

Szkoła Podstawowa nr 49 im. ks. Bronisława Komorowskiego,
80-441 Gdańsk al. Legionów 11

Szkoła Podstawowa nr 52 im. Tadeusza Kościuszki
80-427 Gdańsk, ul. Kościuszki 111/ Wrzeszczańska 29

II Liceum Ogólnokształcące im. dr Władysława Pniewskiego,
80-445 Gdańsk, ul. Pestalozziego 7/9

X Liceum Ogólnokształcące,
80-451 Gdańsk, ul. Kościuszki 8b

XIX Liceum Ogólnokształcące im. Mariana Mokwy,
80-445 Gdańsk, ul. Pestalozziego 11/13

Zespół Szkół Gastronomiczno-Hotelarskich

- **Technikum nr 3**

- **Branżowa Szkoła I stopnia nr 3,** 80-441 Gdańsk, al. Legionów 7

Szkoły Okrętowe i Ogólnokształcące CONRADINUM

- **XVIII Liceum Ogólnokształcące**

- **Technikum nr 18**

- **Branżowa Szkoła I stopnia nr 18,** 80-218 Gdańsk, ul. Piramowicza ½

Centrum Kształcenia Zawodowego i Ustawicznego nr 1

- **Technikum nr 2**

- **Branżowa Szkoła I stopnia nr 2**

- **I Liceum Ogólnokształcące dla Dorosłych**

- **Szkoła Policealna dla Dorosłych nr 1**

- **Centrum Kształcenia Praktycznego nr 1**

- **Centrum Kształcenia Ustawicznego im. marszałka Józefa Piłsudskiego**

- **Gdańska Akademia Seniora,** 80-426 Gdańsk, al. Hallera 16/18

Poradnia Psychologiczno-Pedagogiczna nr 4,

80-448 Gdańsk, ul. Krzemienieckiej 1



Instytucje kultury

Biblioteka Pod Kotem i Myszą, Lelewela 21/22

Filia nr 18 Wojewódzkiej i Miejskiej Biblioteki Publicznej,
Manifestu Połanieckiego 32-34

Winda Gdański Archipelag Kultury, ul. Raclawicka 17



Kluby i domy sąsiedzkie

Cafe Albert - Klub Sąsiedzki

Towarzystwo Pomocy im. św. Brata Alberta Koło Gdańskie,
Fundacja Społecznie Bezpieczni
ul. Waryńskiego 21, Gdańsk Wrzeszcz



Siedziba rady

Rada Dzielnicy Wrzeszcz Dolny,
ul. Manifestu Połanieckiego 36, 80-406 Gdańsk



Demokracja lokalna

Wybory: 8 maja 2011 roku

Liczba uprawnionych do głosowania: 21.747

Frekwencja: 7,98%

Liczba kandydatów: 25

Liczba radnych: 21

Wybory: 22 marca 2015 roku

Liczba uprawnionych do głosowania: 20.204

Frekwencja: 8,10%

Liczba kandydatów: 29

Liczba radnych: 21

Radni dzielnicy

Olga Budzanowska, Adrian Chyliński, Lolita Dwojacka, Ryszard Fryska, Hanna Hubert, Marcin Jarosz, Sławomir Kalwasiński, Halina Królczyk, Aleksandra Kulma, Daniel Lipecki, Aneta Magnuszewska, Danuta Maltańska - Wojciechowska, Agata Mancewicz, Milena Moeller, Halina Piotrowska, Anna Podsiadłowska, Krystyna Przybyłowska, Daniel Sokalski, Tomasz Stęplowski, Katarzyna Żyżun

Okręg wyborczy/radni miejscy

Okręg wyborczy nr 4: Kłos Krystian, Łodzińska Emilia, Plewa Romuald, Rabenda Karol, Wojciech Błaszczkowski

Informacje dotyczące struktury własności gruntów oraz pokrycia miasta w poszczególnych dzielnicach Gdańska dostępne są w Miejskim Systemie Informacji Przestrzennej (SIP) pod adresem <http://mapa.gdansk.gda.pl/>



Informacje dotyczące funkcjonowania gdańskich Organizacji Pozarządowych, w tym baza organizacji w poszczególnych dzielnicach Gdańska dostępne są pod adresem <http://www.gdansk.pl/puls-miasta#organizacje>



Egzemplarz bezpłatny

Opracowanie, kontakt:

Pełnomocnik Prezydenta Miasta Gdańska do spraw Rad Dzielnic Aleksandra Stefańska
Wydział Rozwoju Społecznego Urząd Miejski w Gdańsku.

Opracowanie części inwestycyjnej Dyrekcja Rozbudowy Miasta Gdańska,
inwestycje z Budżetu Obywatelskiego Biuro Prezydenta ds. Komunikacji i Marki Miasta

Urząd Miejski w Gdańsku
Wydział Rozwoju Społecznego
ul. Kartuska 5
80-103 Gdańsk

tel.: +48 58 323 67 27

fax: +48 58 323 67 57

e-mail: wrs@gdansk.gda.pl



GDAŃSK

www.gdansk.pl/edukacja
www.facebook.com/zGdanska

