



jestem z  
**GDAŃSKA**



# Gdańskie dzielnice

tu mieszkam tu działam

WRZESZCZ GÓRNY





## Szanowni Państwo,

Gdańsk jako adresat Europejskiej Karty Samorządu Terytorialnego jest rzecznikiem zasad demokratycznych, że to społeczności lokalne stanowią jedną z zasadniczych podstaw ustroju demokratycznego a także, że niezbywalnym prawem obywateli jest możliwość uczestnictwa w kierowaniu sprawami publicznymi. W Konstytucji Rzeczypospolitej Polskiej z dnia 2 kwietnia 1997 roku idea ta wybrzmiała poprzez ustanowienie zasady subsidiarności, którą w skrócie można ująć w słowach „tyle wolności, ile można, tyle uspołecznienia, ile jest potrzebne oraz tyle społeczeństwa, ile można, tyle państwa ile jest konieczne”.

Administracyjnie, w Gdańsku zostało powołanych 35 jednostek pomocniczych – dzielnic. W każdej z nich, wolą mieszkańców, zostały powołane do życia Rady Dzielnic, w których na co dzień pracuje na rzecz Naszego Miasta blisko 570 Radnych. To do Radnych w poszczególnych dzielnicach należy zapewnienie mieszkańcom udziału w sprawach związanych z funkcjonowaniem i rozwojem dzielnicy, umożliwienie uczestnictwa społeczności lokalnych w rozstrzyganiu spraw związanych z interesem ogólnomiejskim, a mających wpływ na warunki życia w miejscu zamieszkania, organizowanie aktywności i integracji mieszkańców, a także co kluczowe podejmowanie, współorganizowanie i wspieranie inicjatyw mieszkańców dzielnicy zmierzających do poprawy warunków ich życia.

Niniejsza publikacja ma za zadanie przybliżyć Państwu charakterystykę poszczególnych dzielnic Gdańska poprzez ich położenie, uwarunkowania demograficzne, założenia urbanistyczno-architektoniczne, dodatkowo obrazuje rozwój każdej z dzielnic na przestrzeni ostatniej dekady pod kątem inwestycji oraz zrealizowanych zadań z Budżetu Obywatelskiego. Publikacja jest także przewodnikiem po dzielnicy, który zawiera spis ulic, placówek oświatowych i kulturalnych, ponadto siedzib Rad Dzielnic oraz domów/klubów sąsiedzkich. Dodatkowy rozdział został poświęcony historii demokracji lokalnej w dzielnicy, w którym została prześwietlona frekwencja, a także ilość osób pragnących skorzystać z przyznanego im biernego oraz czynnego prawa wyborczego, poczynawszy od pierwszych wyborów w dzielnicy poprzez kolejne lata i kadencje.

Wyrażam nadzieję, że publikacja przybliży Państwu charakter i różnorodność gdańskich dzielnic, ale także zainspiruje do działania na rzecz ich rozwoju.

Prezydent Miasta Gdańska

## **ŹRÓDŁA:**

Internetowa Encyklopedia Gdańska GEDANOPEDIA

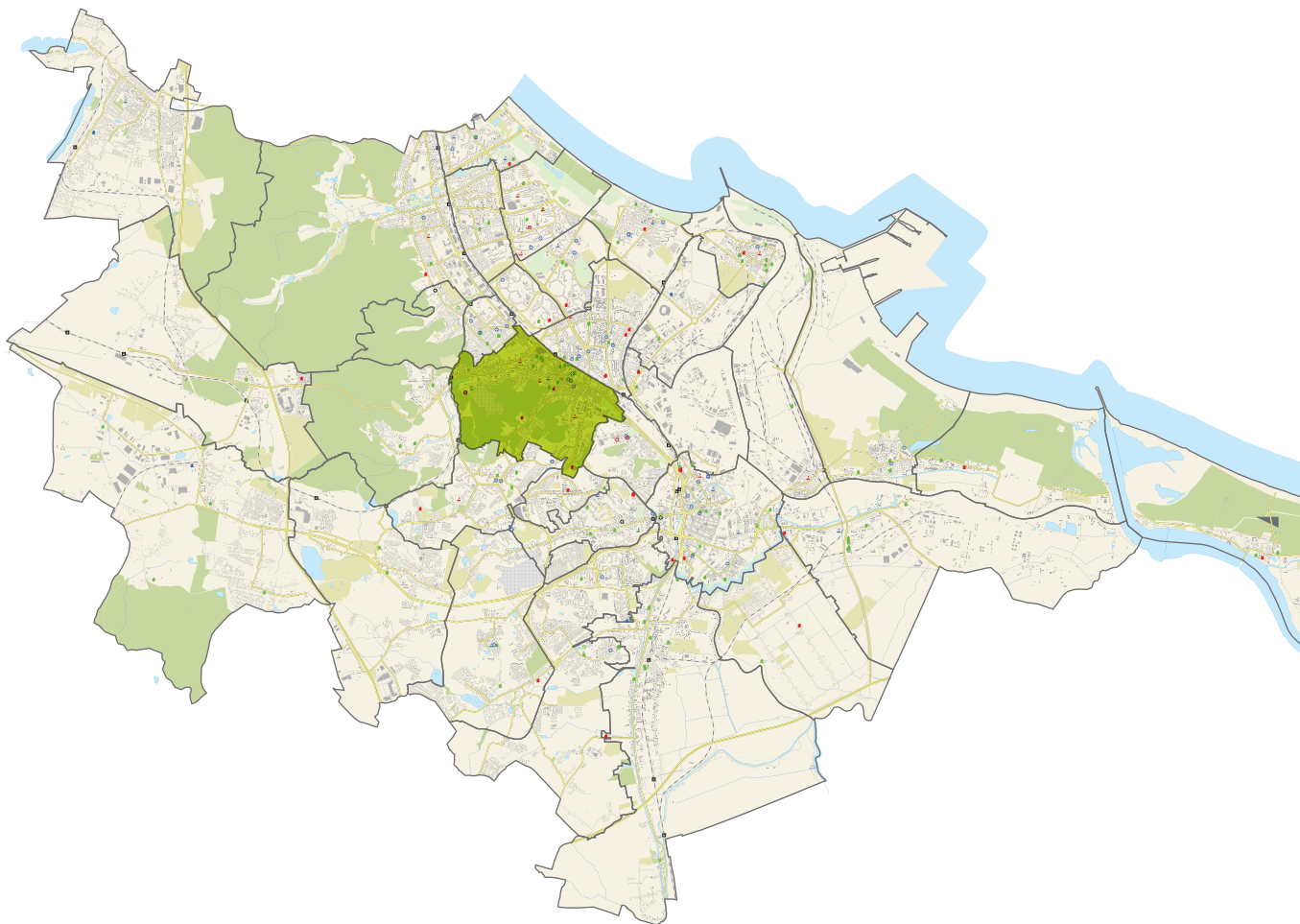
Materiały własne Urzędu Miejskiego w Gdańsku oraz jednostek organizacyjnych miasta  
(Biura Rozwoju Gdańska, Miejskiego Ośrodka Pomocy Rodzinie, Dyrekcji Rozbudowy Miasta Gdańska)

**Zgodnie z Uchwałą Rady Miasta Gdańska Nr LVI/1670/18 z dnia 30 sierpnia 2018 r. w sprawie podziału Dzielnicy Chełm na Dzielnicę Chełm i Dzielnicę Orunia Górna-Gdańsk Południe, od rozpoczęcia nowej kadencji 2018-2023 w Gdańsku będzie funkcjonowała 35 jednostka pomocnicza – Dzielnica Orunia Górna-Gdańsk Południe.**

# Spis treści

1. PRZERÓBKA .....	6
2. STOGI .....	20
3. KRAKOWIEC-GÓRKI ZACHODNIE .....	48
4. WYSPA SOBIESZEWSKA .....	64
5. RUDNIKI .....	82
6. OLSZYŃKA .....	92
7. NOWY PORT .....	108
8. LETNICA .....	128
9. MŁYNISKA .....	144
10. ANIOŁKI .....	160
11. WRZESZCZ GÓRNY .....	176
12. WRZESZCZ DOLNY .....	212
13. STRZYŻA .....	238
14. ZASPA-MŁYNIEC .....	254
15. ZASPA-ROZSTAJE .....	274
16. BRZEŻNO .....	288
17. PRZYMORZE WIELKIE .....	304
18. PRZYMORZE MAŁE .....	326
19. ŻABIANKA-WEJHERA-JELITKOWO-TYSIĄCLECIA .....	340
20. OLIWA .....	364
21. VII DWÓR .....	390
22. BRĘTOWO .....	402
23. MATARNIA .....	418
24. KOKOSZKI .....	434
25. OSOWA .....	454
26. PIECKI-MIGOWO .....	478
27. SUCHANINO .....	502
28. SIEDLCE .....	518
29. WZGÓRZE MICKIEWICZA .....	538
30. ŚRÓDMIEŚCIE .....	550
31. ORUNIA-ŚW. WOJCIECH-LIPCE .....	616
32. CHEŁM .....	648
33. UJEŚCISKO-ŁOSTOWICE .....	684
34. JASIEŃ .....	708
35. ORUNIA GÓRNA - GDAŃSK POŁUDNIE .....	737

# WRZESZCZ GÓRNY





## Spis ulic w dzielnicy

- AKACJOWA
- ALEJA GRUNWALDZKA  
od nr 1 do nr 201  
nieparzyste i od nr 2  
do nr 192 parzyste
- ALEJA ZWYCIĘSTWA  
od nr 16/17 do nr 32
- ALEJA HALLERA  
od nr 2 do nr 8 parzyste
- ALEJA ŻOŁNIERZY  
WYKLĘTYCH
- BAROKOWA
- BATORĘGO
- BIAŁOSZEWSKIEGO
- BOH. GETTA  
WARSZAWSKIEGO
- BRACKA
- BROŻKA
- BRZOZOWA
- CEGLANA
- CHRZANOWSKIEGO  
od nr 1 do nr 14
- CZARNA
- CZARNIECKIEGO
- DE GAULLE'A
- DEKERTA
- DMOWSKIEGO
- DO STUDZIENKI
- FALISTA
- FISZERA
- GOMULICKIEGO
- GOTYCKA
- GRODZIENSKA
- HEMARA
- JAROWA
- JAŚKOWA DOLINA  
bez nr 101, 105 i nr 130
- JESIONOWA
- KLONOWA
- KOLEJARZY
- KOŁŁĄTAJA
- KONARSKIEGO
- KONOPNICKIEJ
- KOSSAKA
- KRĘTA
- LENDZIONA
- LEŚNY STOK
- ŁUKASIEWICZA
- MAKUSZYŃSKIEGO
- MAŁACHOWSKIEGO
- MATEJKI
- MATKI POLKI
- MIEDZIANA
- MIGOWSKA
- MISZEWSKIEGO
- NA WZGÓRZU
- NARUTOWICZA
- NORWIDA
- OBYWATELSKA
- OLSZEWSKIEGO
- OSTROWSKIEJ
- PARTYZANTÓW
- PAWŁOWSKIEGO
- PILECKIEGO
- PIRAMOWICZA
- PLAC KOŁODZIEJSKIEGO
- PNIEWSKIEGO
- PODLEŚNA
- POLITECHNICZNA
- PUSZKINA
- RENESANSOWA
- REYMONTA
- RODZINNA
- ROMAŃSKA
- ROMERA
- SECESYJNA
- SELMANOWICZA  
„ZAGOŃCZYKA”  
/na podstawie zarządzenia  
zastępczego Wojewody  
Pomorskiego z dnia 13  
grudnia 2017 w sprawie nadania  
ulicy w mieście Gdańsku -  
Dz.U.Woj.Pom. z 14.12.2017  
poz. 4521 - przed zmianą  
ZUBRZYCKIEGO/
- SIEDLICKA
- SIENKIEWICZA
- SKWER IM.  
ANNY WALENTYNOWICZ
- SŁONIMSKIEGO
- SŁOWACKIEGO od nr 1  
do nr 81 nieparzyste  
i od nr 2 do nr 90 parzyste
- SOBIESKIEGO
- SOBÓTKI
- SOSNOWA
- SREBRNIKI
- STACHURY
- STASZICA
- SUWALSKA
- SYROKOMLI
- TOPOŁOWA
- TRAUGUTTA od nr 16  
do nr 102 parzyste i od nr 31  
do nr 121 nieparzyste
- TRAWKI
- UPHAGENA
- WALENTYNOWICZ  
/na podstawie zarządzenia  
zastępczego Wojewody  
Pomorskiego z dnia 13  
grudnia 2017 w sprawie nadania  
ulicy w mieście Gdańsku -  
Dz.U.Woj.Pom. z 14.12.2017  
poz. 4521 - przed zmianą  
WASSOWSKIEGO/
- WARYŃSKIEGO  
od nr 1 do nr 8 i od nr 40  
do końca
- WILEŃSKA od nr 1 do nr 35  
nieparzyste i od nr 2  
do nr 42 parzyste
- WINCENTEGO POLA
- WŁASNA STRZECHA
- WRÓBLEWSKIEGO
- WSPÓŁCZESNA
- ZABYTKOWA
- ZATOR PRZYTOCKIEGO





## Rys historyczny

WRZESZCZ (1263 Vriest, 1404 Langfuhr). Dawna wieś, obejmowała obszar mniej więcej od obecnego zbiegu al. Zwycięstwa i al. Grunwaldzkiej na południu po obecne ulice Słowackiego i Kościuszki na północy, z centrum przy obecnym skrzyżowaniu al. Grunwaldzkiej z ulicami: Jaśkowa Dolina, Partyzantów, Dmowskiego i Konopnickiej (w późniejszym okresie: Stary Rynek). Nazwa (od wrzosów, ewentualnie od wspólnego pnia etymologicznego z nazwą potoku Strzyża) odnotowana w roku 1263 pierwsza bezpośrednia informacja o istnieniu wsi pochodzi z 1283. Początki wsi związane były z młynami, tartakami i kuźniami, powstającymi nad brzegami potoków. Od XVI wieku zyskiwał stopniowo charakter rezydencjalny (podmiejskie dwory), przy wciąż funkcjonujących nad potokami młynach i kuźnicach. W 1814 włączona do miasta Gdańska jako część składowa dzielnicy Wrzeszcz. Od roku 1818 Wrzeszcz stał się miejscem stacjonowania jednostek wojskowych (początkowo szwadronu huzarów w prywatnych kwaterach w rejonie obecnej ul. Dmowskiego). Na przełomie XIX i XX wieku postępujący rozwój spowodował zmianę charakteru dzielnicy. Obok zespołów willi (np. przy ul. Jaśkowa Dolina) powstały nowe osiedla robotnicze (fundacji Abegga, Kolonia Rzeszy) oraz zespoły kamienic mieszczańskich w centrum dawnej wsi (głównie przy rynku, na skrzyżowaniu obecnej al. Grunwaldzkiej oraz ulic Jaśkowa Dolina i Partyzantów).

Po 1920 roku, w związku z demilitaryzacją II Wolnego Miasta Gdańska, obiekty i tereny wojskowe początkowo zaadaptowano na tymczasowe mieszkania, następnie przekazano policji gdańskiej, Polonii bądź przeznaczono na inne cele. W latach 20 i 30. XX wieku nastąpił dalszy rozwój przestrzenny. Powstały nowe zespoły urbanistyczne, zwłaszcza Großsiedlung Langfuhr (Wielkie Osiedle Wrzeszcz), w północno-zachodniej części dzielnicy. W 1945 roku rozpoczęła się odbudowa, głównie przez prywatnych inwestorów, wschodniej, zniszczonej pierzei al. Grunwaldzkiej, od ul. Miszewskiego do ul. Lenziona. W latach 50.



XX wieku dzielnica stała się usługowym centrum miasta powstały domy towarowe. Aleja Grunwaldzka wraz al. Zwycięstwa stanowi obecnie jedną z głównych arterii komunikacyjnych całego Trójmiasta, a także ważne centrum biznesowe i handlowe Gdańska.

Wrzeszcz Górny – granice, według statutu dzielnicy, stanowią tory kolejowe od wiaduktu nad Aleją Hallera i na północny zachód do wiaduktu SKM Zaspą, następnie do Alei Grunwaldzkiej oraz Szymanowskiego (bez tej ulicy), dalej do ulicy Reymonta, pomiędzy zabudową jedno- a także wielorodzinną do lasu. Lasem do dawnej linii kolejowej, nasypem na południe do ulicy Rakoczego, następnie na południowy wschód przez las, do ulicy Migowskiej. Dalej granica biegnie na północ do lasu, by skręcić na południowy wschód do ogródków działkowych przy ulicy Sobieskiego, następnie do ulicy Smoluchowskiego i lasem na północ do parku przy ulicy Traugutta oraz Alei Zwycięstwa, potem do Opery Bałtyckiej i Aleją Hallera aż do wiaduktu kolejowego.



## Demografia



### Informacje ogólne dotyczące Dzielnicy

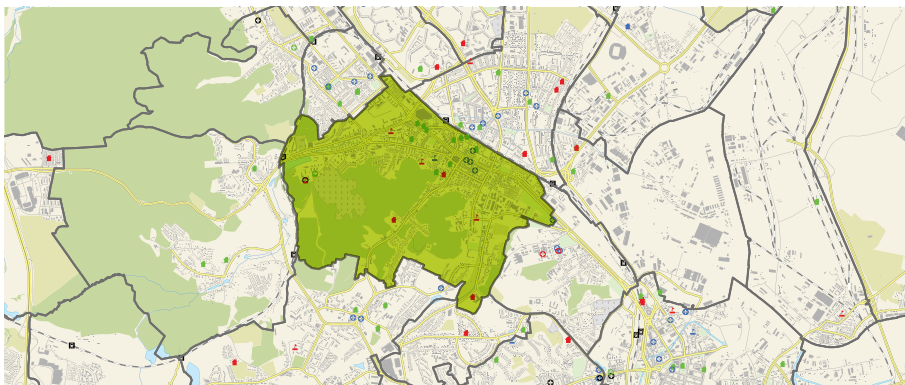
**Powierzchnia:** 6,46 km<sup>2</sup>

**Liczba ludności:** 22 979 osób

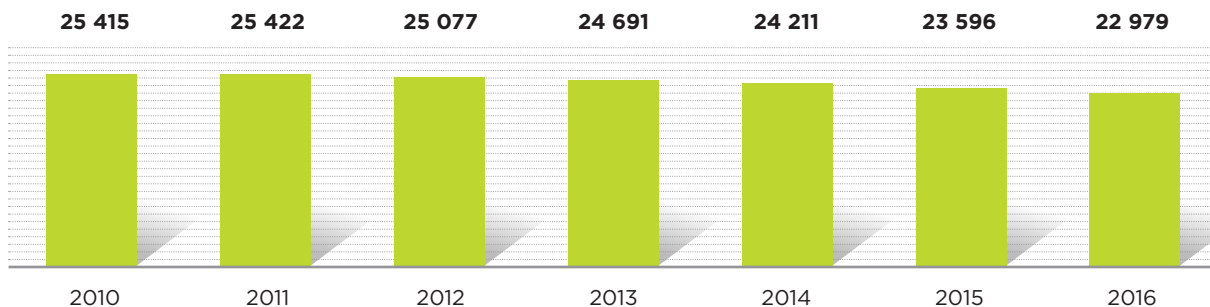
Dzielnica położona w północno-środkowej części miasta. Jest to południowo-zachodnia część Wrzeszcza. Geograficznie jest umiejscowiona na Pobrzeżu Kaszubskim. Przez dzielnicę przepływają ciek wodne Strzyża, Potok Jaśkowy i Potok Królewski. z Wrzeszczem Górnym graniczą następujące dzielnice: od północy: Strzyża, Zaspą-Młyniec, Wrzeszcz Dolny, od wschodu: Wrzeszcz Dolny, Aniołki, od południa: Suchanino, Piecki - Migowo, od zachodu: Brętowo, VII Dwór.

### Demografia

Dzielnicę zamieszkuje 22 979 osób. Na przestrzeni ostatnich lat stale spada liczba mieszkańców tej dzielnicy. Dzielnica charakteryzuje się ujemnym saldem migracji, które w roku 2016 wynosiło -9,4 osób na 1000 mieszkańców dzielnicy oraz ujemnym przyrostem naturalnym, który w 2016 roku wyniósł -4,7.

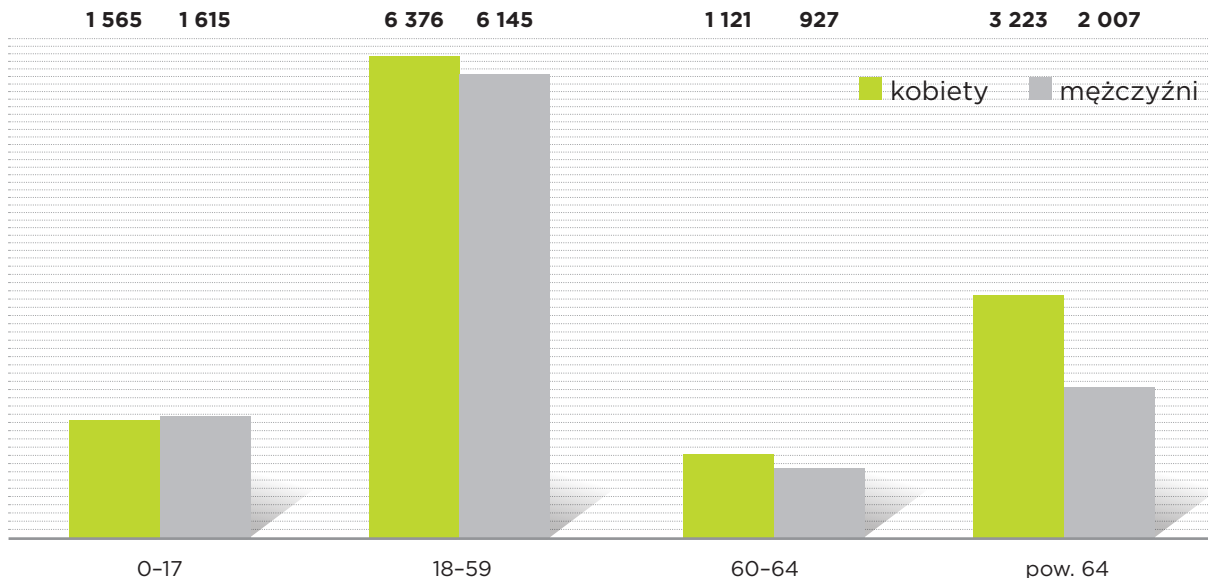


### Liczba ludności Dzielnicy Wrzeszcz Górny w latach 2010–2016



Większość mieszkańców dzielnicy, według stanu na 2016 rok stanowią kobiety - 53,5%, mężczyźni stanowią natomiast 46,5%. Znaczną część mieszkańców dzielnicy to osoby starsze. Osoby powyżej 60 roku życia stanowią 31,7% mieszkańców dzielnicy.

## Liczba mieszkańców Dzielnicy Wrzeszcz Górny w podziale na grupy wiekowe oraz płeć (2016 rok)



## Problemy społeczne – wsparcie MOPR

W roku 2016 ze wsparcia MOPR w dzielnicy Wrzeszcz Górny skorzystało 536 osób, co stanowiło 2,3% mieszkańców dzielnicy. Do najczęściej wskazywanych powodów udzielania pomocy przez MOPR mieszkańcom dzielnicy zaliczyć należy przede wszystkim: niepełnosprawność – 52,7%, ubóstwo – 47,7%, długotrwałą lub ciężką chorobę – 45,6% oraz bezradność w sprawach opiekuńczo-wychowawczych – 19,4%.

	%
ubóstwo	52,7
niepełnosprawność	47,7
długotrwała lub ciężka choroba	45,6
bezradność w sprawach opiekuńczo-wychowawczych	19,4

### Stopa bezrobocia

Wg stanu na 31.12.2016 roku wyniosła w dzielnicy 3,7%.

### Bezpieczeństwo

W 2016 roku na terenie dzielnicy odnotowano 614 przestępstw. Wskaźnik liczby przestępstw wyniósł 26,7 przestępstw na 1000 mieszkańców.

### Mieszkalnictwo

W 2016 roku na terenie dzielnicy oddano do użytku 1 mieszkanie.



## Informacje urbanistyczne i kierunki rozwoju

### Uwarunkowania urbanistyczne

Jednostka pomocnicza Wrzeszcz Górny to południowo-zachodnia część dzielnicy urbanistycznej Wrzeszcz - jednego z trzech metropolitalnych, ogólnomiejskich ośrodków usługowych Gdańska. Jest to wielofunkcyjna dzielnica o śródmiejskim charakterze i w znacznym stopniu ukształtowanej strukturze z zachowanym historycznym układem urbanistycznym. Zlokalizowanych jest tu wiele obiektów o znaczeniu ponadlokalnym jak: kampus Politechniki Gdańskiej, Teatr Miniatura, siedziby wielu firm, w tym międzynarodowych, oraz obiekty administracyjne i konsulaty.

W zachodniej części dzielnicy, wzdłuż głównej arterii transportowej (alei Grunwaldzkiej) jest zlokalizowanych szereg usług o charakterze miastotwórczym kształtujących tak zwane Centralne Pasma Usługowe (CPU), gdzie koncentrują się obiekty biurowe, handlowe, gastronomiczne i rzemieślnicze. Funkcję handlową realizują nie tylko wielkie centra, jak Galeria Bałtycka i Centrum Handlowe Manhattan, ale także pierzeje usługowe wzdłuż alei Grunwaldzkiej, ulic Dmowskiego czy Partyzantów, kształtując jednocześnie główne przestrzenie publiczne Wrzeszcza Górnego. Dzielnica jest bardzo dobrze wyposażona w podstawowe usługi społeczne - szkoły i przedszkola.

W zachodniej części przeważa funkcja mieszkalna wielorodzinna w bardzo zróżnicowanej formie: od zabytkowych XIX i XX wiecznych willi miejskich, przez kwartały zabudowy w rejonie alei Grunwaldzkiej, do współczesnych bloków z tzw. wielkiej płyty. W panoramie dzielnicy charakterystyczne są budynki wysokościowe takie jak: Olimp, Quarto Towers i Neptun. Znaczą część (ok. 40%) Wrzeszcza Górnego stanowią tereny zielone z czego największą powierzchnią zajmują tereny leśne Jaśkowej Doliny wraz z Cmentarzem Srebrzysko. Park leśny Jaśkowej Doliny to główny obszar rekreacyjno-wypoczynkowy. Na terenie Wrzeszcza znajduje się również szereg mniejszych skwerów i parków.

Wrzeszcz Górny jest doskonale skomunikowany z pozostałymi rejonami miasta poprzez sieć linii tramwajowych i autobusowych, a także dzięki przystankom SKM i PKM. Dworzec kolejowy wraz z pętlą autobusową stanowi również węzeł integracyjny dla komunikacji zbiorowej rangi ponadlokalnej.

### Kierunki rozwoju

We Wrzeszczu Górnym będzie realizowana polityka koncentracji i rozwoju miasta do wewnątrz poprzez kontynuację dotychczasowego wielofunkcyjnego rejonu CPU poprzez intensyfikację funkcji usługowych, w tym biurowych, gastronomicznych i handlowych. Wzmacniany będzie kierunek rozwoju ku dzielnicy wiedzy w oparciu o wyższe uczelnie, z włączeniem Gdańskiego Parku Naukowo - Technicznego. W tym nurcie przywiduje się dalszy rozwój kampusu Politechniki Gdańskiej w rejonie ulicy Traugutta i Sobieskiego. Kontynuowany będzie rozwój funkcji usługowych i usługowo-mieszkaniowych.

Aktualnie największe zmiany w tkance dzielnicy dokonują się na terenie dawnej jednostki wojskowej (tzw. Garnizonu), adaptowanej na osiedle mieszkaniowo-usługowe, z zachowaniem i rewaloryzacją wybranych zabudowań dawnych koszar. W mniejszej skali zakłada się także restrukturyzację i zmianę funkcji terenów dotychczas przemysłowo - składowych oraz terenów po zbędnej infrastrukturze technicznej w kierunku zabudowy usługowo - mieszkaniowej.



Wśród najważniejszych inwestycji miejskich planowanych w rejonie Wrzeszcza Górnego znajduje się m.in. rozbudowa Cmentarza Srebrzysko (w kierunku Brętowa).

Dla poprawy bezpieczeństwa powodziowego planowana jest rozbudowa systemu zbiorników retencyjnych, w tym w rejonie ul. Wileńskiej i Sobieskiego. W otoczeniu zbiorników retencyjnych planuje się urządzenie terenów rekreacyjnych, ogólnodostępnych, jako miejsca wypoczynku dla mieszkańców.

Dynamiczny rozwój miasta wymaga uzupełnienia sieci transportowej. Najistotniejszym elementem w tym zakresie na terenie Wrzeszcza Górnego będzie realizacja połączenia dzielnic tzw. górnego tarasu z Wrzeszczem nowa ulica z linią tramwajową.

#### Środowisko:

- **obszary i obiekty objęte ochroną** / na krótkim odcinku bezpośredni styk z Trójmiejskim Parkiem Krajobrazowym i fragment jego otuliny, 27 pomników przyrody
- **tereny wskazane do ochrony** / 2 tereny w całości i 1 fragment terenu cennego przyrodniczo proponowane do ochrony w formie użytków ekologicznych, 1 obszar wskazany do objęcia ochroną w formie zespołu przyrodniczo-krajobrazowego

#### Powierzchnia pokrycia miejscowymi planami zagospodarowania przestrzennego [%]

57,3

#### Inżynieria

Zapewniony dostęp do wszystkich sieci inżynierskich. Ogrzewanie realizowane jest w znacznym stopniu poprzez indywidualne i lokalne systemy. Przez obszar jednostki biegnie odcinek potoku Strzyża ze zbiornikiem Srebrniki oraz fragment Potoku Królewskiego z projektowanym zbiornikiem Wileńska II. Odwodnienie realizowane systemem grawitacyjnym.

# Inwestycje



## 2010–2011

---

### **Droga rowerowa wzdłuż ul. Jaśkowa Dolina od ul. Sobótki do ul. Wileńskiej**

Zadanie znajduje się w Programie Rozwój Komunikacji Rowerowej Aglomeracji Trójmiejskiej w latach 2007–2013 (RPO WP 2007–2013)

---

### **Budowa boiska przy Gimnazjum nr 25 ul. Kościuszki**

Moje boisko – Orlik 2012

---

### **Przychodnia zdrowia przy ul. Jesionowej**

Program likwidacji barier architektonicznych w obiektach użyteczności publicznej

---

## 2012

---

### **Budowa trzech dróg rowerowych w ramach projektu Rozwój Komunikacji Rowerowej Aglomeracji Trójmiejskiej w latach 2007–2013**

Łączna długość budowanych ścieżek wynosi ponad 6 km

**Zakończenie 30.04.2012 r.**

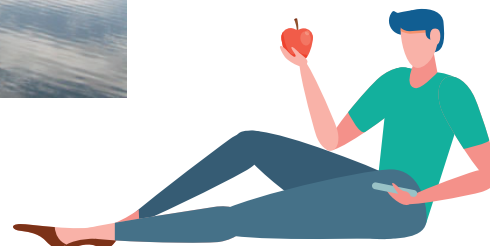
**Koszt realizacji 6 mln zł**



### Teren rekreacyjny przy zbiorniku retencyjnym Srebrzysko





**2014**

**Przeniesienie Centrum Kształcenia Ustawicznego przy ul. Augustyńskiego 1 w Gdańsku do budynku Centrum Kształcenia Praktycznego przy ul. Sobieskiego 90 w Gdańsku - etap I.**

Realizacja zadania polegała na remoncie pracowni zawodowych znajdujących się w budynku Centrum Kształcenia Praktycznego przy ul. Sobieskiego. Przebudowa miała na celu dostosowanie pomieszczeń zawodowych na pracownie przenoszonego Centrum Kształcenia Ustawicznego. W efekcie powstały cztery nowoczesne warsztaty: spawalniczy, sieci instalacji gazowych i obróbki ręcznej, montażu i instalacji gazowych oraz drukarsko-introligatorski.

**Odbiór inwestycji: 04.04.2014 r.**

**Koszt realizacji robót: 762 568 zł**



---

**Pomorskie Szkoły Rzemiosł przy ul. Sobieskiego 90.**

W miejscu trawiastego boiska powstało wielofunkcyjne boisko o nawierzchni poliuretanowej i wymiarach 42x27m. Boisko jest oświetlone i wyposażone w odpowiednie urządzenia sportowe oraz trybuny. W ramach zadania rozbudowany został monitoring, powstały dojścia chodnikowe, wokół obiektu zagospodarowano także zieleń.

**Czas realizacji: 06.08.2014 r.-19.09.2014 r.**

**Koszt realizacji: 631 071,89 zł**

---

**Modernizacja pomieszczeń w Miejskim Teatrze Miniatura w Gdańsku Al. Grunwaldzka 16.**

Przeprowadzona w imieniu Miejskiego Teatru „Miniatura” realizacja zamówienia polegała na remoncie pomieszczeń holu głównego wraz z przedsionkiem oraz pomieszczeń sanitarnych na parterze budynku oraz pomieszczeń sanitarnych, gospodarczych i pokoju gościn-

nego na I piętrze budynku. Ponadto wykonana została modernizacja zadaszenia głównego i podjazdu. Oprócz zmiany estetyki budynku, zadanie miało na celu dostosowanie obiektu do potrzeb osób niepełnosprawnych oraz doprowadzenie do zgodności z obowiązującymi przepisami bezpieczeństwa pożarowego.

**Czas realizacji: 29.07.2014 r.-15.12.2014 r.**

**Koszt realizacji: 2,4 mln zł**



### **Szkoła Podstawowa nr 45 przy ul. Matki Polki**

Zadanie miało na celu poprawę warunków technicznych przyszłolnej infrastruktury sportowej. Realizacja obejmowała przebudowę istniejącego boiska asfaltowego na wielofunkcyjne boisko o nawierzchni sportowej, przeznaczone do gry w piłkę ręczną, koszykówkę, siatkówkę. Ponadto w sąsiedztwie boiska wykonana została bież-

nia lekkoatletyczna, o nawierzchni poliuretanowej oraz zeskokcznia z rozbiegiem do skoku. Dodatkowo wykonano także infrastrukturę towarzyszącą tj. kanalizację deszczową, dojścia chodnikowe, zagospodarowanie zieleni oraz doposażenie terenu szkoły w elementy małej architektury ławki do siedzenia, kosze na śmieci.

**Czas realizacji: 14.10.2014 r.-17.11.2014 r.**

**Koszt realizacji: 528 900 zł**



**Modernizacja sali gimnastycznej oraz wykonanie ścianki wspinaczkowej przy Szkole Podstawowej nr 27 im. Dzieci Zjednoczonej Europy.**

Realizacja projektu miała na celu zwiększenie możliwości pełniejszego wykorzystania istniejącej już sali gimnastycznej, a tym samym zachęcenie młodzieży do korzystania z nowoczesnych form zajęć sportowych. W ramach realizacji zamówienia odnowiono podłogę sportową, odmalowane zostały ściany i sufit, zamontowano także nowe wyposażenie sportowe oraz ściankę wspinaczkową.

**Czas realizacji: 04.07.2014 r.-15.09.2014 r.**

**Koszt realizacji: 269 766 zł**

2015

**Podleśna**

Remont nawierzchni jezdni i chodników na dł. ok. 420 m.

**Traugutta**

Przebudowa nawierzchni jezdni na długości ok. 560m, sieci wodociągowej wraz z przyłączami na odcinku od Al. Zwycięstwa do wjazdu do Cerkwi Św. Mikołaja.

**Szkoła Podstawowa nr 17 ul. Czarnieckiego 2****Zakres rzeczowy zamówienia obejmował:**

- boisko wielofunkcyjne o nawierzchni poliuretanowej wraz z wyposażeniem,
- ogrodzenie boiska wraz z piłkochwytnymi,
- bieżnię okólną 200m wraz z bieżnią prostą,
- zeskocznia do skoku w dal,

- odwodnienie boiska wraz z kanalizacją deszczową,
  - wiatę śmietnikową
  - oświetlenie terenu i monitoring
  - elementy małej architektury: ławki parkowe i kosze na śmieci,
  - przygotowanie terenu i odtworzenie zieleni.
- 

**Zespół Szkół Specjalnych, ul. Batorego 26**  
**Boisko wielofunkcyjne o nawierzchni poliuretanowej**  
**wraz z wyposażeniem**

- Ogrodzenie boiska wraz z piłkochwydami
  - Bieżnia prosta lekkoatletyczna o nawierzchni poliuretanowej
  - Zeskocznia z rozbiegiem do skoku w dal
  - Dojścia chodnikowe
  - Przebudowa istniejących schodów terenowych
  - Remont istniejącej drogi dojazdowej
  - Ściana oporowa
  - Trybuny
  - Pochylnię dla niepełnosprawnych
  - Małą architektura
  - Oświetlenie boiska
  - Monitoring boiska
  - Oświetlenie terenu
  - Odwodnienie boiska, bieżni i chodników, sieci i przyłącza kanalizacji deszczowej
  - Odtworzenie zieleni.
- 

**III Liceum Ogólnokształcącym, ul. Topolowa**  
**Zakres rzeczowy robót obejmował:**

- roboty przygotowawcze ziemne,
- roboty rozbiórkowe,
- boisko wielofunkcyjne o nawierzchni poliuretanowej wraz z wyposażeniem
- ściany oporowe
- dojścia chodnikowe
- elementy małej architektury

- remont schodów terenowych
- piłkochwyty o wysokości 6m,
- oświetlenie boiska oraz terenu
- odwodnienie liniowe boiska wraz z podłączeniem i przebudową kanalizacji deszczowej
- odtworzenie zieleni.

## 2016

---

**Przebudowa ul. Traugutta** na odcinku od Cerkwi św. Mikołaja do skrzyżowania z ul. Sobieskiego wraz z przebudową sieci wodociągowej.

**Zakres rzeczowy obejmował:**

- przebudowę ulicy Traugutta o długości 450 m,
- przebudowę sieci wodociągowej oraz przebudowę przyłączy,
- wymianę wodociągu wraz z próbami szczelności,
- pielęgnację zieleni dla trawników w okresie 12 pierwszych miesięcy gwarancji jakości.

**Wykonawca: B&W Usługi Ogólnobudowlane Bożena Dzikowska z Pruszc Gdańskiego**

**Czas realizacji: 06.07.2016 r.-30.11.2016 r.**

**Koszt realizacji: ok. 534 tys. zł**

---

**Boisko Zespołu Szkół Specjalnych nr 1 ul. Batorego**, które polegało na budowie zaplecza szatniowo-sanitarnego, obok boiska powstałego w 2015 roku, na terenie Zespołu Szkół Specjalnych przy ul. Batorego w Gdańsku. Inwestycja miała na celu poprawę warunków technicznych przyszłolnej infrastruktury sportowej. Realizacja zadania podzielona była na dwa etapy stanowiące oddzielne przedmioty odbioru.

---

**Park Jaśkowy Zakątek**, celem realizacji zadania była rewitalizacja przestrzeni i terenów zielonych, nadanie im funkcji rekreacyjno-wypoczynkowej w nawiązaniu do historycznego układu funkcjonującego w tym miejscu w okresie międzywojennym.

**Wykonawca robót: Przedsiębiorstwo Wielobranżowe  
Mizan Sławomir Ossowski z Gdańska  
Koszt realizacji: 375 tys. zł  
Rozpoczęcie realizacji 24.02.2016 r.  
Zakończenie zadania 15.07.2016 r.**

---

**Budynek na potrzeby Pogotowia Socjalnego dla Osób Nietrzeźwych przy ul. Srebrniki**, nowo wybudowany, jednopiętrowy budynek został pokryty dachem spadzistym. Na parterze budynku w jego części zachodniej zlokalizowano pomieszczenia odosobnienia dla Osób Uzależnionych wraz z niezbędnym zapleczem higieniczno-socjalnym. W części wschodniej parteru i na piętrze zlokalizowano pomieszczenia przynależne do Pogotowia Socjalnego dla Osób Nietrzeźwych.

**Wykonawca: Przedsiębiorstwo Budowlane Wielobranżowe  
WALBUD Waldemar Derewońko  
Realizacja: 16.11.2015 r.-16.10.2016 r.  
Koszt realizacji: 4 mln zł**

## 2017

---

**Modernizacja Al. Grunwaldzka** (na odcinku od Braci Lewoniewskich do Abrahama), poprzez wykonanie nakładki z warstw bitumicznych, po sfrezowaniu istniejącej nawierzchni.

**Termin realizacji: lipiec-sierpień 2017 r.  
Wykonawca robót: Firma Budowlano-Drogową MTM z Gdyni  
Koszt realizacji: 2,1 mln zł**

---

## BUDOWA I MODERNIZACJI BOISK

**Szkoła Podstawowa nr 17**, ul. Czarnieckiego 2  
**Wykonawca robót: Firma Budowlano-Drogową MTM z Gdyni  
Koszt realizacji: 2,1 mln zł**



**MODERNIZACJE OŚWIATOWE**

**Przedszkole nr 7**, ul. Zator Przytockiego 7

---

**MODERNIZACJE OŚWIATOWE**

**Zespół Szkół Specjalnych 1**, ul. Batorego 26

---

**MODERNIZACJE OŚWIATOWE**

**Bursa**, ul. Piramowicza 1/2





## Inwestycje z Budżetu Obywatelskiego

2014

### **Modernizacja boiska szkolnego oraz budowa bieżni ze skoczną w dal przy Szkole Podstawowej nr 27 im. Dzieci Zjednoczonej Europy w Gdańsku**

Zadanie obejmowało budowę boiska wielofunkcyjnego o nawierzchni poliuretanowej, wraz z bieżnią i niezbędną infrastrukturą techniczną towarzyszącą.

**Koszt projektu – 506 400 zł**



### **Modernizacja sali gimnastycznej oraz wykonanie ścianki wspinaczkowej przy Szkole Podstawowej nr 27 im. Dzieci Zjednoczonej Europy**

**Koszt projektu – 268 659 zł**



### **Przywrócenie stanu świetności Teatrowi Leśnemu w Jaśkowej Dolinie**

Polepszenie dostępności do istniejących obiektów Teatru Leśnego poprzez poprawę stanu technicznego otoczenia. W ramach zadania zostały umocnione i odwodnione skarpy przy scenie o powierzchni 872 m<sup>2</sup> wykonano podjazd i schody terenowe do sceny.

**Koszt projektu – 208 799 zł**





### **Park nad Jaśkowym Potokiem – „Jaśkowy Zakątek”**

Zagospodarowanie małej przestrzeni publicznej służącej wypoczynkowi, edukacji, turystyce, łączący walory architektoniczne, przyrodnicze i krajobrazowe poprzez zrewitalizowanie terenu zielonego nad Potokiem Jaśkowym, położonego przy ul. Jaśkowa Dolina 67.

**Koszt projektu – około 400 000 zł**

2015

### **Gdańsk trzyma poziom – lepsze chodniki (Wrzeszcz, Brętowo, Młyniska, Strzyża)**

Modernizacja i budowa chodników (wraz z niezbędnym remontem nawierzchni jezdni przylegających do remontowanych lub budowanych chodników) na terenie pięciu dzielnic Gdańska.

We Wrzeszczu Górnym był to m.in. chodniki przy ul.: Miszewskiego, Wassowskiego, Partyzantów, Waryńskiego.

**Koszt całego projektu – 497 984 zł**



**Wrzeszcz – Rekreacja: Podleśna Polana //parkour - Hallera - Okrzei//  
Plac przy Baczyńskiego – Bohomolca //Podkarpacka**

Jedna z czterech inwestycji zawartych w projekcie była we Wrzeszczu Górnym:

**Teren w rejonie ul. Podleśnej** kontynuacja budowy wielopokoleniowego terenu rekreacyjnego Podleśna Polana” – realizacja odwodnienia, linearium, plac gier ruchowych oraz innych elementów wyposażenia terenu takich jak ławki, kosze na śmieci.

**Koszt realizacji – 250 060 zł**

**Sterylizacja kotek i kastracja kocurów miejskich, wolno żyjących wraz z odrobaczeniem i odpchleniem, na terenie okręgu czwartego: Młyniska, Wrzeszcz Górny, Wrzeszcz Dolny, Strzyża, Brętowo.**

**Koszt całego projektu – 86 000 zł**

**2016**

**Skrzyżowanie przy Galerii Bałtyckiej – przyjazne dla rowerzystów/ek i pieszych**

Przebudowa skrzyżowania przy Galerii Bałtyckiej w celu poprawy warunków ruchu rowerowego oraz zwiększenia komfortu i bezpieczeństwa pieszych i rowerzystów:

- wyprostowanie i poszerzenie do 3 m przejazdu rowerowego pod estakadą (na jednej fazie świateł) między Galerią Bałtycką a Lidlem
- utworzenie nowego przejazdu rowerowego przez al. Grunwaldzką, od Lidla do Garnizonu (na jednej fazie świateł)
- wprowadzenie wyraźnie oznakowanej strefy pieszo – rowerowej z pierwszeństwem pieszych na przecięciu głównych ciągów pieszych i rowerowych przed Galerią Bałtycką
- stworzenie obszarów akumulacji rowerzystów/ek
- poszerzenie placu przy przejściu dla pieszych (od strony Lidla)
- wydłużenie fazy światła zielonego na rowerzystów i pieszych na istniejącym przejeździe rowerowym i przejściu dla pieszych przez al. Grunwaldzką

**Koszt realizacji – 257 00 zł**

### **Podleśna Polana – strefa D-boiska**

Strefa D , to ostatnia niezrealizowana jeszcze część dużego projektu”Zagospodarowanie rekreacyjnego terenu gminnego przy ul. Podleśnej w Gdańsku – Wrzeszczu” w skrócie zwanym”Podleśna Polana”. W ramach edycji BO 2016 powstało boisko do badmintonu oraz wyremontowano boisko do piłki nożnej.

**Koszt realizacji – 149 000 zł**



**2017****Trzy w jednym****Tereny rekreacyjne przy Szkole Podstawowej nr 27, ul. Srebrniki  
Projekt Trzy w jednym dotyczy realizacji trzech zadań skupionych  
w jednym miejscu.****STREFA AKTYWNA**

Budowa miasteczka ruchu drogowego, na którym dzieci w bezpiecznych warunkach będą mogły uczyć się jazdy na rowerze, rolkach, deskorolce oraz stworzenie siłowni pod chmurką

**STREFA ZABAWY**

Plac zabaw

**STREFA EDUKACJI**

Budowa zielonej klasy, w której uczniowie mogą się uczyć na świeżym powietrzu. Dzięki altanie, nawet w deszczowy dzień dzieci będą mogły skorzystać z zielonej klasy.

Dzięki realizacji tego zadania będzie można np. zaparkować auto, nauczyć dziecko jazdy na rowerze w bezpiecznym miejscu, poćwiczyć na siłowni. Następnie pobawić się na placu zabaw lub pograć w piłkę na boisku. Jeśli pogoda się zepsuje to schronić się przed deszczem w zielonej klasie

**Planowany koszt realizacji – 315 000 zł****Planowany termin zakończenia realizacji zadania to czerwiec 2018 r.****Oświetlenie z zastosowaniem energii odnawialnej na Podleśnej Polanie  
-wielopokoleniowym terenie rekreacyjnym w Górnym Wrzeszczu.****Prace obejmowały m.in.:**

- prace ziemne
- montaż trzech lamp solarnych
- montaż piłkochwyków, ławostołów
- montaż urządzeń fitness wraz z nawierzchnią
- elementy małej architektury

**Koszt realizacji – 106 000 zł**





### **Przystanek rowerowy we Wrzeszczu**

Celem projektu było stworzenie miejsca integracji osób jeżdżących rowerami. W ramach zadania przewidziana była dostawa elementów małej architektury wykonanych z palet w tym m.in. ławek stolików, taboretów oraz dostawa wraz z montażem stacji napraw rowerów.

**Koszt realizacji – 3 252 zł**



**Przejścia dostępne dla wszystkich:****Klonowa/ Dmowskiego (przy dworcu PKP Wrzeszcz)**

Przebudowa przejścia dla pieszych do dworca PKP Wrzeszcz przez ul. Dmowskiego ( od ul. Klonowej ) z przystosowaniem dla osób z niepełnosprawnością z wykorzystaniem pasów ostrzegawczych i kierunkowych. Zadanie skierowane jest do osób starszych i chorych, rodziców z wózkami dziecięcymi, dzieci w wieku ok. 1,5 roku, uczących się chodzić, osób z ograniczoną mobilnością np. z tzw. „balkonikiem” czy laską, osób na wózkach inwalidzkich, niedowidzących czy cierpiących na autyzm.

**Przebudowa zakłada:**

- obniżenie krawężników po obu stronach przejścia równo z poziomem jezdni
- zbudowanie strefy zatrzymania ( tzw. pole uwagi) po obu stronach przejścia z wykorzystaniem płyt chodnikowych z wypustkami wraz z oznakowaniem kontrastowym i prowadzeniem ścieżki orientacji

**Koszt realizacji – 6 500 zł****2018****Parki naukowo-muzyczne dla każdego**

Parki naukowo-muzyczne dla każdego mają być miejscem, w którym dzieci w trakcie zabawy będą rozwijały twórcze myślenie oraz odkrywały świat dźwięków. Wyposażenie parku sprawi, że dzieci poprzez doświadczanie, eksperymentowanie poznają m.in. prawa fizyki. Założeniem jest stworzenie czterech miejsc w dzielnicy Wrzeszcz Górny, ogólnodostępnych dla wszystkich mieszkańców, zlokalizowanych na terenie SP 17, SP 27, SP 39 oraz SP 45. Jedyne w swoim rodzaju parki wyposażone w np. koła optyczne, wir wodny, peryskop, tor śladów, labirynty, film animowany, głuchy telefon, ścieżki dotyku, gry wielkoformatowe, ksylofon, rury deszczowe, szumiące rury, gongi tybetańskie i inne mogą powstać w ramach budżetu obywatelskiego. Dodatkowe wyposażenie w postaci stacji meteorologicznej oraz mini obserwatorium astronomicznego zwiększy atrakcyjność miejsca, zachęci dzieci i dorosłych do wspólnego, rodzinnego spędzania czasu.

**Planowany koszt realizacji – 432 000 zł**

**Sąsiedzka szkoła 2018**

Ogólnodostępne, bezpłatne zajęcia sportowe, rekreacyjne i integracyjne dla dzieci, młodzieży i dorosłych kierowane do mieszkańców Wrzeszcza Górnego. Zajęcia odbywać się będą w pięciu szkołach na terenie dzielnicy. Projekt jest wynikiem konsultacji społecznych. Projekt obejmuje: zajęcia taneczne, gimnastyka artystyczna fitness, ćwiczenia gimnastyczno - usprawniające, treningi piłki nożnej, zajęcia na ścianie wspinaczkowej. Dzielnicowy Turniej Piłki Nożnej Warsztaty tematyczne Cel projektu: Bezpłatny dostęp do w/w zajęć dla dzieci, młodzieży i dorosłych, aktywizacja, integracja uczniów i społeczności lokalnej we współpracy ze szkołami. Promocja zdrowego stylu życia i aktywnego spędzania wolnego czasu. Profilaktyka zdrowotna. Wykorzystanie miejskiej bazy obiektów sportowych przy szkołach po godzinach zajęć lekcyjnych.

**Planowany koszt realizacji – 40 180 zł**

---

**Reportaże o mieszkańcach Wrzeszcza – warsztaty z Dorotą Karaś**

Warsztaty „Reportaże o mieszkańcach Wrzeszcza” są poświęcone spojrzeniu na historię dzielnicy Wrzeszcz przez pryzmat zamieszkujących ją osób, pamiętających jego historię. Celem projektu jest podkreślenie roli historii mówionej w kształtowaniu pamięci o dzielnicy i próba uwiecznienia bezpośrednich i osobistych relacji w postaci tekstów literackich, a także zaangażowanie młodych ludzi w pogłębianie wiedzy na temat historii lokalnej jednej z najstarszych gdańskich dzielnic. Podczas czterech spotkań z dziennikarką i reporterką, Dorotą Karaś (autorką książek „Cybulski. Podwójne Salto” i „Szafa, czajnik, obwodnica. Rozmowy z obcokrajowcami”, dziennikarką Gazety Wyborczej, autorką reportaży w Dużym Formacie), młodzi twórcy (10 osób) nauczą się jak wyszukiwać historie, rozmawiać z bohaterami swoich tekstów, jak pisać reportaże i je redagować tak, żeby zainteresowały odbiorców.

**Planowany koszt realizacji – 4 900 zł**

---

### **Detale architektoniczne Wrzeszcza - warsztaty fotograficzne z cyjanotypii**

Celem warsztatów fotograficznych „Detale architektoniczne Wrzeszcza” jest uwiecznienie na papierze zabytkowych elementów wrzeszczańskiej architektury. Poprzez udokumentowanie ich przy użyciu cyjanotypii, starodawnej techniki fotograficznej, chcemy ocalić od zapomnienia wybrane detale architektury tej części miasta m.in. secesyjne fragmenty ogrodzenia, dekoracyjne kafle, płaskorzeźby, elementy małej architektury itp. Warsztaty poprowadzi absolwentka gdańskiej Akademii Sztuk Pięknych, fotografka Agnieszka Piasecka, a wsparcia merytorycznego w projekcie udzieli Cyfrowe Muzeum Wrzeszcza.

Zwieńczeniem warsztatów będzie realizacja kilkunastu fotografii, które zachowując wysoką jakość artystyczną, zwrócą uwagę na piękno zabytkowej architektury dzielnicy oraz prezentacja ich podczas specjalnie przygotowanej wystawy na obszarze Wrzeszcza.

**Planowany koszt realizacji – 3 800 zł**

---

### **Rodzinna gra terenowa Wrzeszcz**

Ideą projektu jest integracja społeczna i pokoleniowe oraz aktywizacja mieszkańców w zakresie niedzielnego wypoczynku na terenach zielonych wokół dzielnicy poprzez organizację imprezy na orientację o charakterze rekreacyjno-sportowym. Celem projektu jest przekonanie mieszkańców do spędzania wolnego czasu z dala od telewizora czy komputera oraz promowanie postaw pro-ekologicznych i pro-rodzinnych – spędzania czasu ze swoimi bliskimi. Uczestnicy poznają też zasady posługiwania się mapą, czytania znaków topograficznych i orientacji w terenie, co przyda się w życiu codziennym. Elementami zachęcającymi do aktywnego spędzenia wolnego czasu będą: rodzinna formuła imprezy; charakter spaceru z dodatkową atrakcją w postaci szukania umieszczonych w terenie punktów kontrolnych oraz drobny element rywalizacji pomiędzy uczestnikami.

**Planowany koszt realizacji – 4 995 zł**

# Przedsiębiorczość



Wydział Polityki Gospodarczej, Referat Przedsiębiorczości i Turystyki  
lokalizacja instytucji wspierających rozwój przedsiębiorczości w Gdańsku

## **REALIZOWANE:**

### **Centrum Transferu Wiedzy i Technologii Politechniki Gdańskiej,**

Al. Zwycięstwa 27.

Wsparcie w komercjalizacji badań naukowych pracowników uczelni, szkolenia dla swoich pracowników naukowych w zakresie sposobu komercjalizacji swoich badań naukowych. Dodatkowo prowadzony jest również inkubator przedsiębiorczości dla swoich studentów i absolwentów, oferujących szkolenia i doradztwo. Dodatkowo PG posiada ofertę dla biznesu, np. realizacji zleconych badań lub udostępnienia infrastruktury uczelni lub praw do technologii.

### **CLIPSTER,**

ul. Słowackiego 19.

Jedyny w Polsce program pre-akceleracyjny, skierowany do osób, które mają pomysł na własny biznes, oferujący wspólne zamieszkanie i wspólną pracę nad pomysłem. Projekt ma na celu zapewnienie kompleksowego wsparcia merytorycznego w przeprowadzeniu procesu rozwoju produktu/usługi od etapu pomysłu do etapu przygotowania modelu biznesowego i stworzenia prototypu gotowego do testów rynkowych.

### **Pracodawcy Pomorza,**

Al. Zwycięstwa 24.

Związek pracodawców. Usługi informacyjne, szkoleniowe i doradcze.

### **Loża Gdańska BUbusiness Centre Club,**

ul. Podleśna 27.

Usługi doradcze, informacyjne i szkoleniowe.



## Placówki oświatowe

**Przedszkole nr 4,**

80-227 Gdańsk, ul. Do Studzienki 36

**Przedszkole nr 7,**

80-240 Gdańsk ul. Zator Przytockiego 7

**Przedszkole nr 52,**

80-252 Gdańsk ul. Jaśkowa Dolina 12

**Szkoła Podstawowa nr 17 im. hetmana Stefana Czarnieckiego,**

80-239 Gdańsk, ul. Czarnieckiego 2

**Szkoła Podstawowa nr 27 im. Dzieci Zjednoczonej Europy,**

80-282 Gdańsk, ul. Srebrniki 10

**Szkoła Podstawowa nr 39 im. Wojska Polskiego,**

80-259 Gdańsk ul. Obywatelska 1

**Szkoła Podstawowa nr 45 im. Bohaterów Westerplatte,**

80-251 Gdańsk, ul. Matki Polki 3a/ul. Traugutta 92

**Zespół Szkół Ogólnokształcących nr 13**

- III Liceum Ogólnokształcące im. Bohaterów Westerplatte

80-255 Gdańsk, ul. Topolowa 7

**Poradnia Psychologiczno-Pedagogiczna nr 1,**

80-259 Gdańsk, ul. Obywatelska 1

**Poradnia Psychologiczno-Pedagogiczna nr 7,**

80-229 Gdańsk, ul. Traugutta 82

**Zespół Szkół Ogólnokształcących nr 9**

- Szkoła Podstawowa nr 91

- XXV Liceum Ogólnokształcące, 80-282 Gdańsk, ul. Srebrniki 17

**Zespół Szkół Specjalnych nr 1, 80-251 Gdańsk, ul. Batorego 26**

- Branżowa Szkoła Specjalna I stopnia nr 19 im. Stefana Batorego

- Szkoła Podstawowa Specjalna nr 63

## Instytucje kultury



**Biblioteka Manhattan,**  
Grunwaldzka 82

**Miejski Teatr Miniatura,**  
al. Grunwaldzka 16

**Klub Żak,**  
al. Grunwaldzka 195/197

**Teatr Leśny – scena letnia Windy Gdański Archipelag Kultury,**  
ul. Jaškowa Dolina 45

## Kluby i domy sąsiedzkie



**Dom Sąsiedzki w Pałacu Ślubów**  
Regionalne Centrum Wspomagania i Organizacji Pozarządowych  
Aleja Grunwaldzka 5, Gdańsk

**Dom Sąsiedzki Jaškowa 7**  
Stowarzyszenie Morena  
ul. Jaškowa Dolina 7, 80-252 Gdańsk

## Siedziba rady



**Rada Dzielnicy Wrzeszcz Górny,**  
al. Grunwaldzka 127, 80-244 Gdańsk



## Demokracja lokalna

### Wybory: 8 maja 2011 roku

Liczba uprawnionych do głosowania: 20.854

Frekwencja: 7,71%

Liczba kandydatów: 32

Liczba radnych: 21

### Wybory: 22 marca 2015 roku

Liczba uprawnionych do głosowania: 19.560

Frekwencja: 9,15%

Liczba kandydatów: 32

Liczba radnych: 21

### Radni dzielnicy

Wojciech Chmielewski, Adam Ciechanowicz, Halina Człapińska, Maciej Kałas, Jadwiga Kopeć, Krzysztof Koprowski, Arkadiusz Kowalina, Wojciech Kuliński, Witold Kuźmicki, Lidia Makowska, Małgorzata Marmurówicz, Zbigniew Mleczek, Barbara Polakowska, Gabriela Roszkowska, Kamil Rutecki, Joanna Sławkowska-Marszeniuk, Michał Szulta, Janina Wiśniewska, Ewa Woźna, Barbara Zielen

### Okręg wyborczy/radni miejscy

**Okręg wyborczy nr 4:** Kłos Krystian, Lodzińska Emilia, Plewa Romuald, Rabenda Karol, Wojciech Błaszowski



Informacje dotyczące struktury własności gruntów oraz pokrycia miasta w poszczególnych dzielnicach Gdańska dostępne są w Miejskim Systemie Informacji Przestrzennej (SIP) pod adresem <http://mapa.gdansk.gda.pl/>



Informacje dotyczące funkcjonowania gdańskich Organizacji Pozarządowych, w tym baza organizacji w poszczególnych dzielnicach Gdańska dostępne są pod adresem <http://www.gdansk.pl/puls-miasta#organizacje>



**Egzemplarz bezpłatny**

**Opracowanie, kontakt:**

Pełnomocnik Prezydenta Miasta Gdańska do spraw Rad Dzielnic Aleksandra Stefańska  
Wydział Rozwoju Społecznego Urząd Miejski w Gdańsku.

Opracowanie części inwestycyjnej Dyrekcja Rozbudowy Miasta Gdańska,  
inwestycje z Budżetu Obywatelskiego Biuro Prezydenta ds. Komunikacji i Marki Miasta

Urząd Miejski w Gdańsku  
Wydział Rozwoju Społecznego  
ul. Kartuska 5  
80-103 Gdańsk

tel.: +48 58 323 67 27

fax: +48 58 323 67 57

e-mail: [wrs@gdansk.gda.pl](mailto:wrs@gdansk.gda.pl)



**GDAŃSK**

[www.gdansk.pl/edukacja](http://www.gdansk.pl/edukacja)  
[www.facebook.com/zGdanska](http://www.facebook.com/zGdanska)

