



jestem z
GDAŃSKA



**Gdańskie
dzielnice**

tu mieszkam tu działam

WYSPA SOBIESZEWSKA



Szanowni Państwo,

Gdańsk jako adresat Europejskiej Karty Samorządu Terytorialnego jest rzecznikiem zasad demokratycznych, że to społeczności lokalne stanowią jedną z zasadniczych podstaw ustroju demokratycznego a także, że niezbywalnym prawem obywateli jest możliwość uczestnictwa w kierowaniu sprawami publicznymi. W Konstytucji Rzeczypospolitej Polskiej z dnia 2 kwietnia 1997 roku idea ta wybrzmiała poprzez ustanowienie zasady subsidiarności, którą w skrócie można ująć w słowach „tyle wolności, ile można, tyle uspołecznienia, ile jest potrzebne oraz tyle społeczeństwa, ile można, tyle państwa ile jest konieczne”.

Administracyjnie, w Gdańsku zostało powołanych 35 jednostek pomocniczych – dzielnic. W każdej z nich, wolą mieszkańców, zostały powołane do życia Rady Dzielnic, w których na co dzień pracuje na rzecz Naszego Miasta blisko 570 Radnych. To do Radnych w poszczególnych dzielnicach należy zapewnienie mieszkańcom udziału w sprawach związanych z funkcjonowaniem i rozwojem dzielnicy, umożliwienie uczestnictwa społeczności lokalnych w rozstrzyganiu spraw związanych z interesem ogólnomiejskim, a mających wpływ na warunki życia w miejscu zamieszkania, organizowanie aktywności i integracji mieszkańców, a także co kluczowe podejmowanie, współorganizowanie i wspieranie inicjatyw mieszkańców dzielnicy zmierzających do poprawy warunków ich życia.

Niniejsza publikacja ma za zadanie przybliżyć Państwu charakterystykę poszczególnych dzielnic Gdańska poprzez ich położenie, uwarunkowania demograficzne, założenia urbanistyczno-architektoniczne, dodatkowo obrazuje rozwój każdej z dzielnic na przestrzeni ostatniej dekady pod kątem inwestycji oraz zrealizowanych zadań z Budżetu Obywatelskiego. Publikacja jest także przewodnikiem po dzielnicy, który zawiera spis ulic, placówek oświatowych i kulturalnych, ponadto siedzib Rad Dzielnic oraz domów/klubów sąsiedzkich. Dodatkowy rozdział został poświęcony historii demokracji lokalnej w dzielnicy, w którym została prześwietlona frekwencja, a także ilość osób pragnących skorzystać z przyznanego im biernego oraz czynnego prawa wyborczego, poczynawszy od pierwszych wyborów w dzielnicy poprzez kolejne lata i kadencje.

Wyrażam nadzieję, że publikacja przybliży Państwu charakter i różnorodność gdańskich dzielnic, ale także zainspiruje do działania na rzecz ich rozwoju.

Prezydent Miasta Gdańska

ŹRÓDŁA:

Internetowa Encyklopedia Gdańska GEDANOPEDIA

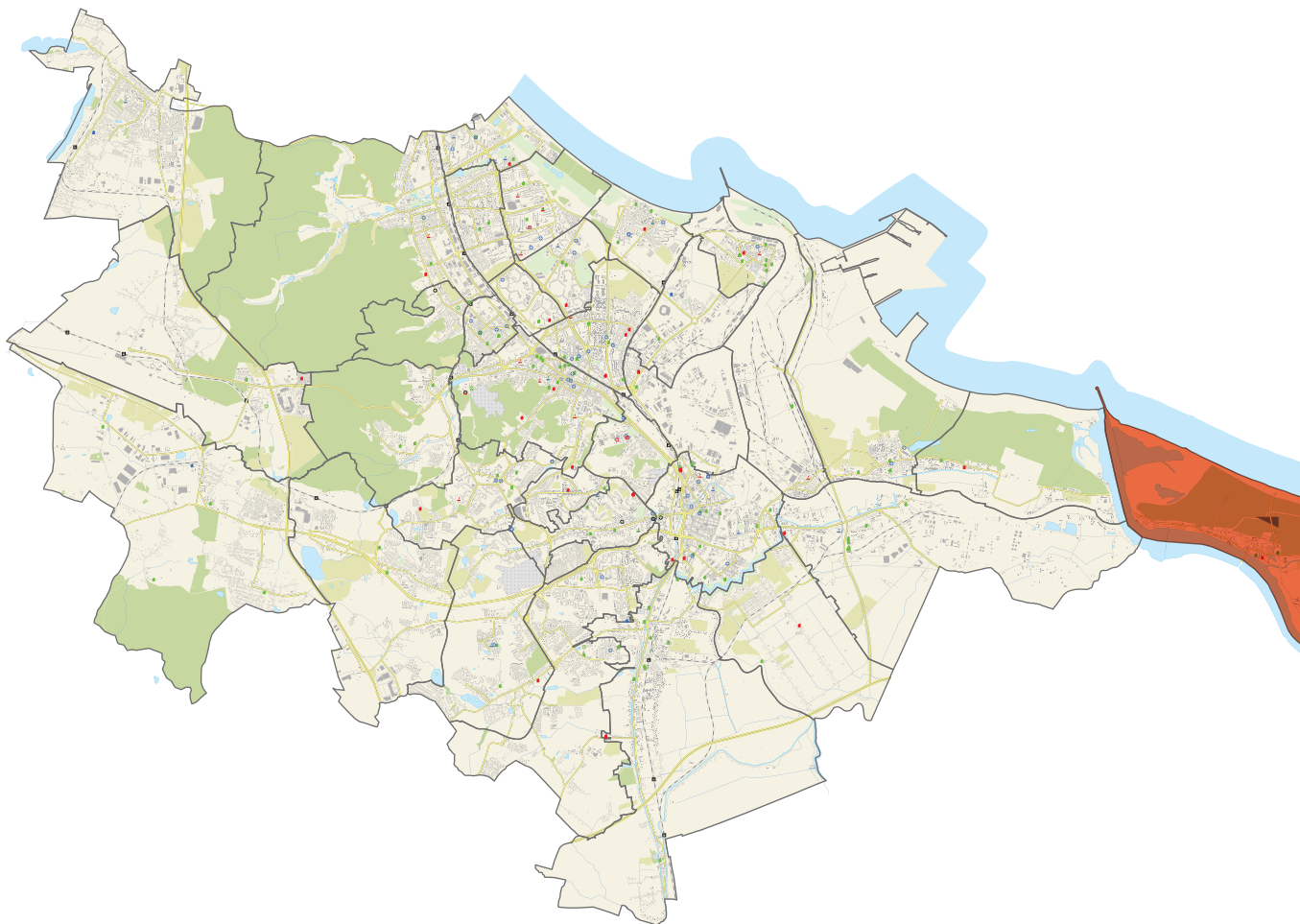
Materiały własne Urzędu Miejskiego w Gdańsku oraz jednostek organizacyjnych miasta
(Biura Rozwoju Gdańska, Miejskiego Ośrodka Pomocy Rodzinie, Dyrekcji Rozbudowy Miasta Gdańska)

Zgodnie z Uchwałą Rady Miasta Gdańska Nr LVI/1670/18 z dnia 30 sierpnia 2018 r. w sprawie podziału Dzielnicy Chełm na Dzielnicę Chełm i Dzielnicę Orunia Górna-Gdańsk Południe, od rozpoczęcia nowej kadencji 2018-2023 w Gdańsku będzie funkcjonowała 35 jednostka pomocnicza – Dzielnica Orunia Górna-Gdańsk Południe.

Spis treści

1. PRZERÓBKA	6
2. STOGI	20
3. KRAKOWIEC-GÓRKI ZACHODNIE	48
4. WYSPA SOBIESZEWSKA	64
5. RUDNIKI	82
6. OLSZYŃKA	92
7. NOWY PORT	108
8. LETNICA	128
9. MŁYNISKA	144
10. ANIOŁKI	160
11. WRZESZCZ GÓRNY	176
12. WRZESZCZ DOLNY	212
13. STRZYŻA	238
14. ZASPA-MŁYNIEC	254
15. ZASPA-ROZSTAJE	274
16. BRZEŻNO	288
17. PRZYMORZE WIELKIE	304
18. PRZYMORZE MAŁE	326
19. ŻABIANKA-WEJHERA-JELITKOWO-TYSIĄCLECIA	340
20. OLIWA	364
21. VII DWÓR	390
22. BRĘTOWO	402
23. MATARNIA	418
24. KOKOSZKI	434
25. OSOWA	454
26. PIECKI-MIGOWO	478
27. SUCHANINO	502
28. SIEDLCE	518
29. WZGÓRZE MICKIEWICZA	538
30. ŚRÓDMIEŚCIE	550
31. ORUNIA-ŚW. WOJCIECH-LIPCE	616
32. CHEŁM	648
33. UJEŚCISKO-ŁOSTOWICE	684
34. JASIEŃ	708
35. ORUNIA GÓRNA - GDAŃSK POŁUDNIE	737

WYSPA SOBIESZEWSKA





Spis ulic w dzielnicy

- AKWENOWA
- ASTROWA
- BARWNA
- BEGONIOWA
- BOGUCKIEGO
- CZAJKI
- CZYŻYKÓW
- DULKOWA
- FALOWA
- FORSYCJI
- FREZJOWA
- GROSZKOWA
- GWIAŻDZISTA
- HERBERTA
- HIACYNTOWA
- IŁOWA
- JACHTOWA
- JODOWA
- KANAŁOWA
- KAPITAŃSKA
- KEMPINGOWA
- KLIMATYCZNA
- KOŁONIJNA
- KRAŃCOWA
- KRYŁOWA
- KSIĘŻYCOWA
- KWIATOWA
- LAZUROWA
- LEWKONIOWA
- ŁUPASZKO
- MARYNARSKA
- MODRZEJEWSKIEJ
- NADWIŚLAŃSKA
- NARCYZOWA
- ORNITOLOGÓW
- PIESZA
- POGODNA
- POHORECKIEGO
- PROMIENISTA
- PRZEGALIŃSKA
- RADOSNA
- RUFOWA
- SŁOWIKÓW
- SOBIESZEWSKA
- SZKUTNICZA
- ŚWIBNIEŃSKA
- TĘCZOWA
- TRĄŁOWA
- TURYSTYCZNA
- UKRYTA
- URWISTA
- UZDROWISKOWA
- WĘGORZOWA
- WIENIECKA
- WIOSŁOWA
- WODNA
- ŻONKILOWA2





Rys historyczny

Obecnie jednostka pomocnicza Gdańska, składająca się z 9 mniejszych osiedli: Górki Wschodnie, Komary, Orlinki, Przegalina, Sobieszewo, Sobieszewko, Sobieszewska Pastwa, Świbno, Wieniec. Obszar położony na wyspie utworzonej od wschodu przez przełom Wisły w nocy z 31 stycznia na 1 II 1840, w wyniku zatoru lodowego, przerwania wałów i powstania Wisły Śmiałej oraz od zachodu Przekopu Wisły w okolicach Świbna, dokonanego w latach 1890–1895, w wyniku którego 31 III 1895 od Przegaliny do Zatoki Gdańskiej Wisła uzyskała nowe koryto (długość 7 km, szerokość 250–400 m, wały do wysokości 10 m). Komunikację z „łędem” utrzymywano przeprawami promowymi (Górki Wschodnie – Górki Zachodnie do roku 1945; Sobieszewo–„łęd”; cztery przeprawy przez Przekop Wisły, w tym kolejowa). Od 1905 do Świbna doprowadzono kolej wąskotorową. W marcu 1945 roku na Wyspie Sobieszewskiej znajdowały się po ucieczce z Gdańska resztki wojsk niemieckich, które skapitulowały dopiero 8 V 1945. Pozostały po nich w nadbrzeżnych lasach okopy, ziemianki, setki pojazdów wojskowych i cywilnych oraz setki ton amunicji. W maju 1945 wyspa została przekazana administracji polskiej, od lata zasiedlano ją polskimi osadnikami. 1 I 1946 było tu 776 mieszkańców. Od 1 XII 1973 roku w granicach administracyjnych miasta Gdańska, 27 IX 1974 zmieniono wcześniejsze nazwy ulic z uwagi na istnienie takich samych w innych jednostkach administracyjnych miasta Gdańska. Obecnie połączona z resztą obszaru miejskiego Mostem Sobieszewskim (w ciągu ulic Sobieszewskiej i Turystycznej). Przez Przekop Wisły czynna jest (sezonowo: od końca kwietnia do końca października) przeprawa liniowym promem między Świbnem a Mikoszewem (w kierunku na Krynicę Morską). 25 V 1999 Rada Miasta Gdańska uznała Wyspę Sobieszewską (zamieszkaną wówczas przez 3489 mieszkańców) za „rejon chronionego krajobrazu”. Od tego roku funkcjonuje Stowarzyszenie Przyjaciół Wyspy Sobieszewskiej (z siedzibą w Sobieszewie, ul. Turystyczna 3), wydające lokalną gazetkę „Echa Wyspy” oraz przewodniki. W latach 1998–2007 zaprowadzono na wyspę kanalizację, a w 2013 podłączono ją do wodociągu

centralnego, zastępując w ten sposób dotychczas wykorzystywane ujęcia wody w Sobieszewie i Świbnie. W 2015 roku oddano do użytku zbiornik wody Kazimierz. Z uwagi między innymi na trudną komunikację z resztą Gdańska, kwestie nielegalnych wysypisk śmieci i ogólne zaniedbanie wyspy pojawiają się inicjatywy odłączenia wyspy od Gdańsk i utworzenia odrębnej gminy (w 1997 roku, wycofana w 1998 w związku z nowym podziałem administracyjnym kraju i utworzeniem w październiku 1998 pierwszej Rady Osiedla) lub przyłączenia do gminy Pruszcz Gdański (2011). Miejskowa biblioteka nawiązuje stałą wystawą o postaci poety i geografa Wincenta Pola (1807–1872), autora nazwy Wisła Śmiała i pierwszego opisu nowego ujścia Wisły z roku 1840.

Demografia



Informacje ogólne dotyczące Dzielnicy

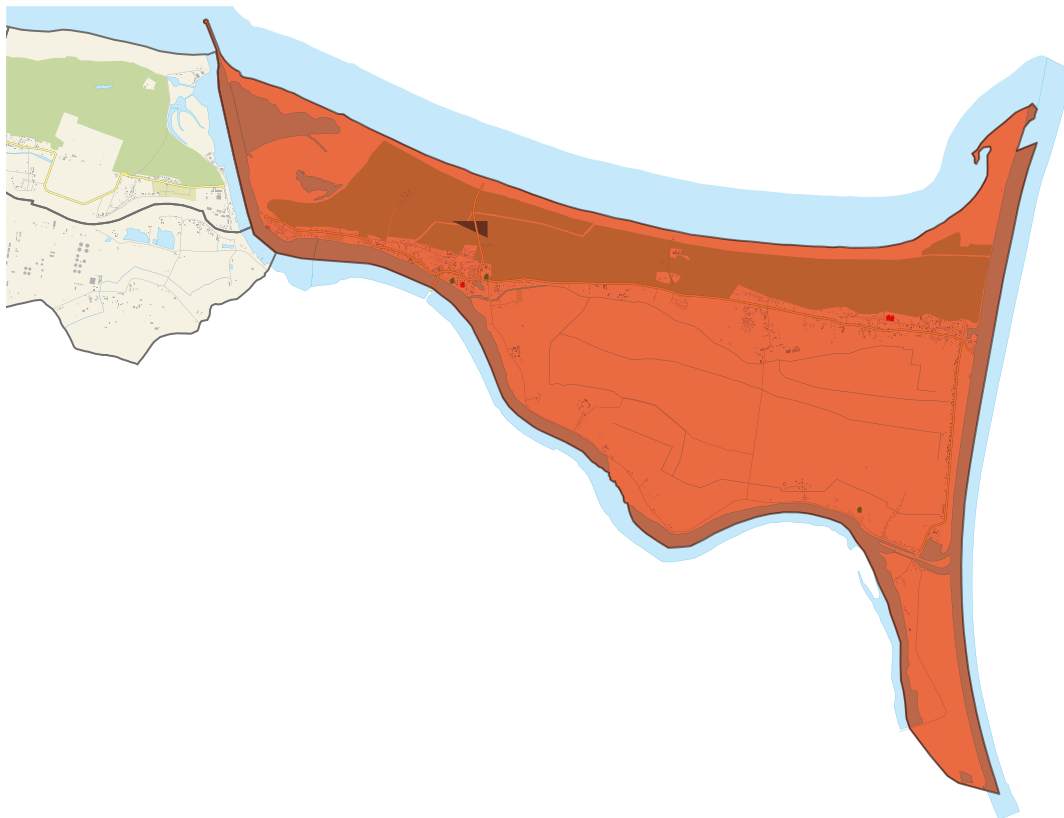
Powierzchnia: 35,79 km²

Liczba ludności: 3 359 osób

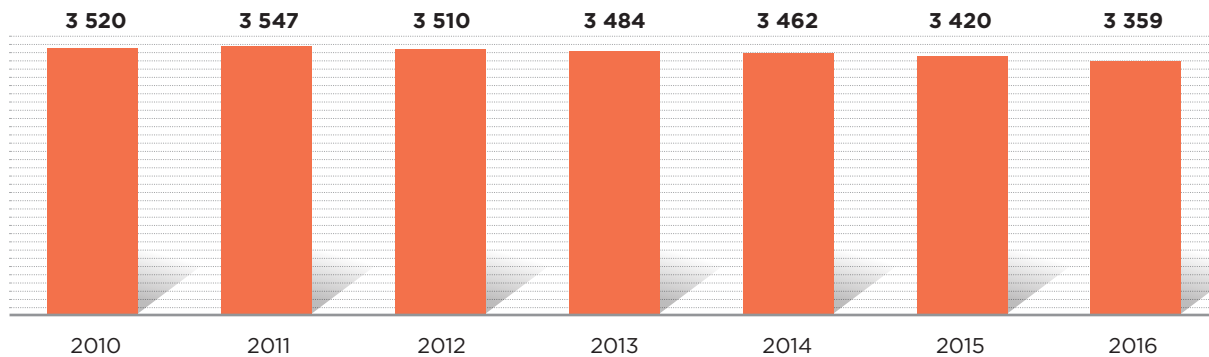
Dzielnica położona na wyspie w ujściu Wisły. Od północy graniczy z wodami Zatoki Gdańskiej, od południa z Martwą Wisłą, od wschodu z Przekopem Wisły, natomiast od zachodu z Śmiałą Wisłą.

Demografia

Dzielnice zamieszkuje 3 359 osób. Na przestrzeni ostatnich lat stale spada liczba mieszkańców tej dzielnicy. Dzielnica charakteryzuje się ujemnym saldem migracji, które w roku 2016 wynosiło - 1,5 osób na 1000 mieszkańców dzielnicy oraz ujemnym przyrostem naturalnym, który w 2016 roku wyniósł - 2,4.

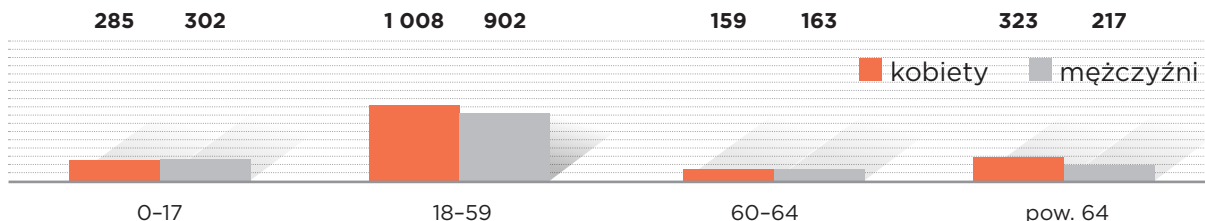


Liczba ludności Dzielnicy Wyspa Sobieszewska w latach 2010–2016



Większość mieszkańców dzielnicy, według stanu na 2016 rok stanowią kobiety – 52,8%, mężczyźni stanowią natomiast 47,2%. Znaczną część mieszkańców dzielnicy to osoby starsze. Osoby powyżej 60 roku życia stanowią 25,7% mieszkańców dzielnicy.

Liczba mieszkańców Dzielnicy Wyspa Sobieszewska w podziale na grupy wiekowe oraz płeć (2016 rok)



Problemy społeczne – wsparcie MOPR

W roku 2016 ze wsparcia MOPR w dzielnicy Wyspa Sobieszewska skorzystało 49 osób, co stanowiło 1,5% mieszkańców dzielnicy. Do najczęściej wskazywanych powodów udzielania pomocy przez MOPR mieszkańcom dzielnicy zaliczyć należy przede wszystkim: niepełnosprawność – 38,5%, ubóstwo – 28,2%, długotrwałą lub ciężką chorobę – 28,2% oraz bezrobocie – 14,1%.

	%
ubóstwo	38,5
niepełnosprawność	28,2
długotrwała lub ciężka choroba	28,2
bezradność w sprawach opiekuńczo-wychowawczych	14,1

Stopa bezrobocia

Wg stanu na 31.12.2016 roku wyniosła w dzielnicy 4,2%.

Bezpieczeństwo

W 2016 roku na terenie dzielnicy odnotowano 44 przestępstwa. Wskaźnik liczby przestępstw wyniósł 13,1 przestępstw na 1000 mieszkańców.

Mieszkalnictwo

W 2016 roku na terenie dzielnicy oddano do użytku 8 mieszkań.



Informacje urbanistyczne i kierunki rozwoju

Uwarunkowania urbanistyczne

Jednostka pomocnicza Wyspa Sobieszewska wchodzi w skład dzielnicy urbanistycznej Port. Jest położona na wschodnim krańcu miasta Gdańsk między Wisłą Przekop a Wisłą Śmiałą; stanowi wschodnią część pasa nadmorskiego Gdańska. Swoimi granicami obejmuje kilka historycznych osad: Górki Wschodnie, Sobieszewo, Orlinki, Wieniec, Komary, Sobieszewskie Pastwy, Przegalina oraz Świbno.

W strukturze przestrzennej Wyspy Sobieszewskiej można wyodrębnić kilka stref funkcjonalnych. Zespoły niskointensywnej zabudowy mieszkaniowej i mieszkaniowo-usługowej Górek Wschodnich, Sobieszewa i Świbna wzdłuż głównego traktu komunikacyjnego wyraźnie oddzielają pas plaży, wydm i lasów od obszaru o charakterze rolniczym, który zajmuje większość południowej części wyspy. Na obniżeniu polderowym z użytkami rolnymi i łąkami nadrzecznymi można zaobserwować czytelny, charakterystyczny układ pasmowy równoleżnikowy z prostopadłym do niego południkowym układem parcelacyjnym. Na obszarze wyspy sukcesywnie rozwija się funkcja turystyczna i rekreacyjna jako dopełnienie istniejącej funkcji mieszkaniowej.

Kierunki rozwoju

Dla Wyspy Sobieszewskiej przewiduje się rozwój funkcji turystyczno-wypoczynkowej, w szczególności turystyki pobytowej oraz bazy noclegowo-gastronomicznej i usługowej związanej z tą obsługą. Jest to również pożądana lokalizacja dla usług prozdrowotnych i z zakresu tzw. srebrnej gospodarki (dedykowanej ludziom starszym). Zakłada się, że funkcja mieszkaniowa nie będzie wiodącą na tym obszarze. Na Wyspie Sobieszewskiej występują niewielkie rezerwy terenu dla rozwoju zabudowy mieszkaniowej jednorodzinnej. Umiarkowany rozwój funkcji mieszkaniowej będzie następował dzięki uzupełnianiu brakującej infrastruktury technicznej i społecznej, wymianie i rehabilitacji

istniejącej substancji mieszkaniowej, poprawie ekologicznych warunków życia.

Funkcja rolnicza dla południowej części wyspy, na południe od kanału melioracyjnego Młynówka, zostanie utrzymana. Ponadto Miasto Gdańsk będzie tutaj gospodarzem dwóch dużych imprez skautingowych: Ogólnopolskiego Zlotu Skautów z okazji 100-lecia ZHP w 2018 roku oraz Europejskiego Jamboree (EuroJam) w 2020.

Środowisko:

- **obszary i obiekty objęte ochroną** / rezerwat przyrody Ptasi Raj, fragment rezerwatu przyrody Mewia Łacha, Obszar Chronionego Krajobrazu Wyspy Sobieszewskiej i fragment Obszaru Chronionego Krajobrazu Żuław Gdańskich, fragment obszarów Natura 2000: Ostoja w Ujściu Wisły i Ujście Wisły, bezpośrednie sąsiedztwo obszaru Natura 2000 Zatoka Pucka, 1 pomnik przyrody,
- **tereny wskazane do ochrony** / planowane powiększenie rezerwatu przyrody Mewia Łacha, 3 obszary cenne przyrodniczo proponowane do objęcia ochroną przyrody w formie użytków ekologicznych

Powierzchnia pokrycia miejscowymi planami zagospodarowania przestrzennego [%]

97,7

Inżynieria

Dostęp do sieci inżynierskich zapewniony jest w zakresie ograniczonym do obszaru zainwestowania miejskiego. Brak dostępu do sieci ciepłowniczej. Obszar w wielkiej przewadze przeznaczony dla rolniczej przestrzeni produkcyjnej, odwadnianej systemem mechanicznym poprzez pompownię Sobieszewo. Obecnie na wyspie nie ma sieci kanalizacji deszczowej. Odwodnienie terenów zainwestowania miejskiego odbywa się bezpośrednio do Martwej Wisły lub poprzez zagospodarowywanie wód opadowych na terenie inwestycji. Planuje się dokonanie rozdziału systemów odwadniających. Tereny wzdłuż brzegów Wisły Przekop, Wisły Śmiałej i Martwej Wisły, w postaci pasów o zmiennej miąższości, są wykazane jako obszary szczególnego zagrożenia powodzią.





Inwestycje

2010–2011

Budowa przystani żeglarskiej w Sobieszewie

Pętla Zuławska - Rozwój Turystyki Wodnej - projekt partnerski

2012

Zespół Kształcenia Podstawowego i Gimnazjalnego nr 25 ul. Boguckiego

Realizacja przebudowy ogólnodostępnego boiska szkolnego do piłki nożnej (o wym. 33m x 65m), zlokalizowanego przy ZKPiG nr 25 w Gdańsku przy ul. Boguckiego. Zgodnie z projektem nowopowstały obiekt pokryty został murawą z trawy syntetycznej, wykonane zostało oświetlenie, zamontowano piłkochwyty, uporządkowano także strefę zieloną wokół obiektu. Boisko wyposażono również w sprzęt sportowy.

Wykonawca robót: PRESTIGE sp. z o.o.

ul. Świerczewska 5, 71-066 Szczecin.

Czas realizacji: 24.07.2012 r.-28.09.2012 r.

Koszt - 526 486,49zł

ZKPiP nr 1 ul. Tęczowa - przebudowała dwa boiska oraz bieżnię z rozbiegiem i skocznię do skoku w dal przy ZKPiP nr 1 w Gdańsku przy ul. Tęczowej 6.

W wyniku remontu powstały :

- boisko wielofunkcyjne o wym. 40 x 22 m o nawierzchni poliuretanowej,
- boisko wielofunkcyjne małe o wym. 26 x 16 m o nawierzchni poliuretanowej,

- bieżnia czterotorowa o wym. 64,0 x 3,60 m o nawierzchni poliuretanowej połączona z rozbiegiem do skoku w dal i skocznią w dal.

Wykonane zostało również:

- odwodnienie i oświetlenie boisk,
- ogrodzenie boisk,
- piłkochwyty.

W ramach udzielonego zamówienia przebudowane obiekty wyposażono w sprzęt sportowy i uporządkowano teren zielony.

Wykonawca robót: Zakład Remontowo Budowlany Krzysztof Jost z Ostaszewa.

termin zakończenia robót 31.08.2012 r.

Koszt – 531 729,00zł

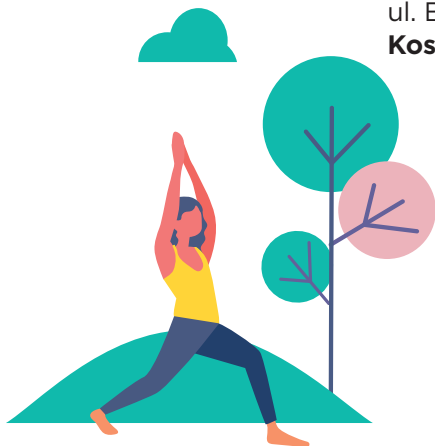


2014**Organizacja zamiennych ogrodów działkowych związanych z rozbudową układów drogowych – Rodzinny Ogród Działkowy w Gdańsku przy ul. Klimatycznej.**

Obszar przeznaczony pod Rodzinny Ogród Działkowy położony jest w środkowej części Wyspy Sobieszewskiej, w odległości ok. 0,2 km od ul. M. Boguckiego i ok. 1,5 km od morza. Całkowita powierzchnia terenu wynosi ok. 8 ha. Na terenie tym wybudowany został Dom Działkowca, powstały dojazdy, dojścia, miejsca postojowe, alejki oraz tereny zielone. Urządzenie ogrodu działkowego podzielone zostało na dwa etapy realizacji: Etap I realizacji zadania obejmował: urządzenie terenu wraz z budową Domu Działkowca, budowę miejsc postojowych, wytyczenie 97 działek ogrodnich o pow. od 300 do 500 m². Etap II realizacji zadania obejmował: urządzenie terenu, budowę 26 miejsc postojowych, wytyczenie 60 działek ogrodnich o pow. od 300 do 500 m²

Odbiór inwestycji: 14.05.2014 r.**Koszt realizacji I etapu: 2 730 231 zł****Koszt realizacji II etapu: 1 225 080 zł****Plac zabaw w ramach programu Ministerstwa Edukacji Narodowej „RADOSNA SZKOŁA”:**

Zespół Kształcenia Podstawowego i Gimnazjalnego 25,
ul. Boguckiego 44 – mały plac zabaw.

Koszt realizacji – 138 000 zł



2015

Przegalińska

Poprawa stanu nawierzchni i utwardzenie pobocza na długości ok. 990 m

2017

Budowa pętli autobusowej przy ul. Nadwiślańskiej, zakres rzeczowy zamówienia obejmował wykonanie przebudowy pętli autobusowej wraz z przystankiem dla wysiadających.

Czas realizacji zadania:
wrzesień–grudzień 2017 r.

Wykonawca:

Kruszywo Sp. z o.o.

Koszt realizacji: ok. 344 tys. zł





Inwestycje z Budżetu Obywatelskiego

2014

Siłownia pod chmurką dla Nowego Portu, Brzeźna, Oruni, Stogów, Krakowca – Górek Zachodnich, Olszynki. Wyspa Sobieszewska

Zrealizowano osiem siłowni zewnętrznych (w tym Wyspa Sobieszewska – ul. Nadwiślańska) oraz dwa projekty na place zabaw. Każda z siłowni została wyposażona w zestaw pięciu urządzeń tj. biegacza, drążek do podciągania, wioślarza, orbitrek oraz urządzenia do ćwiczeń mięśni brzucha.

Koszt całego projektu – 135 519 zł

2016

Plac zabaw jako element przyszłego Parku Rekreacyjno-Wypoczynkowego

Stworzenie placu zabaw jest głównym elementem Parku rekreacyjnego, na którym w przyszłości, ma powstać również siłownia na świeżym powietrzu oraz park botaniczny z alejkami spacerowymi. Celem zadania było udostępnienie mieszkańcom Wyspy, możliwości czynnego wypoczynku na świeżym powietrzu – rekreacja, sport oraz zabawa.

Budowa placu zabaw obejmowała:

Dostawę i montaż urządzeń zabawowych i sportowo-rekreacyjnych takich jak:

- karuzela z kierownicą,
- huśtawka gniazdo,
- wieżyczka ze ślizgiem,
- zjazd linowy „tyrolka”,
- ścianka wspinaczkowa,

- huśtawka łańcuchowa podwójna,
- piramida linowa,
- elementy małej architektury – ławki klasyczne i młodzieżowe,
- ogrodzenie terenu,
- zieleni.

Koszt realizacji – 151 000 zł



2017

Siłownia pod chmurką oraz street workout park jako II etap parku rekreacyjno-botanicznego.

Inwestycja polegała na wykonaniu dwóch siłowni, fitness oraz street workout obok już istniejącego placu zabaw.

Koszt realizacji – 139 000 zł



2018

Vistula - zagospodarowanie nabrzeża Martwej Wisły wzdłuż Wyspy Sobieszewskiej

Zagospodarowanie nabrzeża Martwej Wisły od mostu do ul. Kolonijnej, jako I-szy etap rewitalizacji przestrzeni publicznej w miejscu Parku Zdrojowego. Aktualnie obowiązujący plan zagospodarowania przestrzennego przewiduje utworzenie przestrzeni publicznej od nabrzeża Martwej Wisły poprzez tereny byłego Parku Zdrojowego, do działek położonych po obydwu stronach ul. Radosnej. Założenia planu nawiązują do sposobu wykorzystania tych terenów z przełomu XIX i XX w. W tym czasie nabrzeże było wyjątkowo urokliwym traktem spacerowym i miejscem wypoczynku wraz z przystaniami dla statków pasażerskich, żeglarzy i kajakarzy. Z racji ograniczonych środków projekt zakłada rewitalizację obszaru w kilku etapach. Na początku planowana jest budowa ciągu spacerowego, ustawienie lamp, ławek i koszy. Nowy trakt poprawi wizerunek Wyspy, stanie się miejscem rekreacji i wypoczynku dla mieszkańców i turystów, a przede wszystkim wyprowadzi ruch pieszki z przelotowej ul. Turystycznej w kierunku ośrodka zdrowia.

Planowany koszt realizacji - 159 000 zł

Placówki oświatowe



Szkoła Podstawowa nr 88 im. Daniela Gabriela Fahrenheita,
80-690 Gdańsk, ul. Boguckiego 44

Szkoła Podstawowa Specjalna nr 28,
80-680 Gdańsk, ul. Tęczowa 1

Zespół Kształcenia Podstawowego i Przedszkolnego nr 1
- Przedszkole nr 61
- Szkoła Podstawowa nr 87, 80-680 Gdańsk ul. Tęczowa 6

Instytucje kultury



Filia nr 48 Wojewódzkiej i Miejskiej Biblioteki Publicznej,
ul. Turystyczna 3

Wyspa Skarbów Gdański Archipelag Kultury wraz z **Centrum Wystawienniczym Wyspy Sobieszewskiej i Ujścia Wisły im. Wincentego Pola**

Gdański Archipelag Kultury, ul. Turystyczna 3

Kluby i domy sąsiedzkie



Klub sąsiedzki w Świbnie

Ochotnicza Straż Pożarna w Gdańsku - Świbnie
ul. Mieczysława Boguckiego 96, 80-690 Gdańsk

Siedziba rady



Rada Dzielniczy Wyspa Sobieszewska, Turystyczna 3, 80-680 Gdańsk



Demokracja lokalna

Wybory: 10 października 1998 roku

Liczba uprawnionych do głosowania: 2.560

Frekwencja: 38,13%

Wybory: 18 maja 2003 roku

Liczba uprawnionych do głosowania: 2.711

Frekwencja: 18,60%

Wybory: 22 kwietnia 2007 roku

Liczba uprawnionych do głosowania: 2.735

Frekwencja: 12,91%

Liczba kandydatów: 20

Liczba radnych: 15

Wybory: 8 maja 2011 roku

Liczba uprawnionych do głosowania: 2.741

Frekwencja: 15,47%

Liczba kandydatów: 21

Liczba radnych: 15

Wybory: 22 marca 2015 roku

Liczba uprawnionych do głosowania: 2.690

Frekwencja: 16,25%

Liczba kandydatów: 17

Liczba radnych: 15

Radni dzielnicy

Mariola Ciechańska, Marek Cierpiot, Maciej Damięcki, Adam Dąbrowski, Marek Gołaszewski, Maciej Grygiel, Przemysław Korzeniowski, Tadeusz Michalski, Ryszard Nowak, Agnieszka Schachta, Władysław Sidorko, Dariusz Tymiński, Krzysztof Wąsowski, Barbara Wietrzyńska, Marcin Wojnecki

Okręg wyborczy/radni miejscy

Okręg wyborczy nr 1: Dunajewska Beata, Jaroszewicz Waldemar, Kaźmierczyk Lech, Skiba Andrzej, Śpiewak-Dowbór Cezary

Informacje dotyczące struktury własności gruntów oraz pokrycia miasta w poszczególnych dzielnicach Gdańska dostępne są w Miejskim Systemie Informacji Przestrzennej (SIP) pod adresem <http://mapa.gdansk.gda.pl/>



Informacje dotyczące funkcjonowania gdańskich Organizacji Pozarządowych, w tym baza organizacji w poszczególnych dzielnicach Gdańska dostępne są pod adresem <http://www.gdansk.pl/puls-miasta#organizacje>



Egzemplarz bezpłatny

Opracowanie, kontakt:

Pełnomocnik Prezydenta Miasta Gdańska do spraw Rad Dzielnic Aleksandra Stefańska
Wydział Rozwoju Społecznego Urząd Miejski w Gdańsku.

Opracowanie części inwestycyjnej Dyrekcja Rozbudowy Miasta Gdańska,
inwestycje z Budżetu Obywatelskiego Biuro Prezydenta ds. Komunikacji i Marki Miasta

Urząd Miejski w Gdańsku
Wydział Rozwoju Społecznego
ul. Kartuska 5
80-103 Gdańsk

tel.: +48 58 323 67 27

fax: +48 58 323 67 57

e-mail: wrs@gdansk.gda.pl



GDAŃSK

www.gdansk.pl/edukacja
www.facebook.com/zGdanska

