



GDAŃSK

**RAPORT
Z REALIZACJI
PROGRAMU
OPERACYJNEGO
PRZESTRZEŃ
PUBLICZNA
ZA 2017 ROK**



**+ IX. PROGRAM OPERACYJNY
PRZESTRZEŃ PUBLICZNA**

SPIS TREŚCI

str. 4 **WPROWADZENIE.** Strategia Rozwoju Miasta Gdańsk 2030 Plus wraz z Programami Operacyjnymi są nadrzędnymi dokumentami strategicznymi stanowiącymi podstawę do zintegrowanego, długofalowego zarządzania rozwojem Gdańska. Niniejszy raport stanowi podsumowanie podjętych w 2017 r. przedsięwzięć wpisujących się w realizację ustalonych priorytetów rozwojowych i służących osiągnięciu celów operacyjnych w Programie Operacyjnym Przestrzeń Publiczna.

str. 6 W pierwszej części raportu zaprezentowane zostały **FAKTY I LICZBY** odnoszące się do wybranych zagadnień związanych z estetyką przestrzeni i dostępnością poszczególnych jej elementów.

str. 8 W kolejnej części raportu scharakteryzowano **KLUCZOWE PRZEDSIĘWZIĘCIA ZREALIZOWANE W 2017 ROKU**, które ze względu na stopień trudności organizacyjnych oraz spodziewane wysoce wymierne efekty, jakie przyniesie ich wdrożenie w sferze przestrzennej w Gdańsku, zostały uznane za warte wyróżnienia. W opisie działań zaznaczone zostały również nawiązania do wskazanych w Strategii Rozwoju Miasta priorytetów strategicznego rozwoju – czyli wspólnie wypracowanych wartości, na których należy budować przyszłość Gdańska.

str. 11 Zasadniczym elementem raportu jest zestawienie **DZIAŁAŃ PODJĘTYCH W 2017 ROKU W RAMACH REALIZACJI CELÓW OPERACYJNYCH** Programu Operacyjnego Przestrzeń Publiczna. Wyszczególnienie przedsięwzięć podjętych przez Miasto ukazuje, w jaki sposób realizowane są poszczególne cele operacyjne wskazane w obszarze przestrzeni publicznej. Wart zaznaczenia jest fakt, iż szereg podjętych inicjatyw służy osiągnięciu celów operacyjnych z zakresu kilku Programów, co odnotowano (za pomocą ikon reprezentujących Programy) jako powiązania horyzontalne.

str. 23 **KOMENTARZ KOORDYNATORA** to podsumowanie doświadczeń wynikających z zarządzania wdrażaniem Programu Operacyjnego. Koordynator wskazuje zarówno kwestie, które w największym stopniu przyczyniły się do osiągnięcia celów operacyjnych, jak i wyzwania, jakie stoją przed realizatorami założeń Programu w nadchodzących latach.

str. 24 Na końcu raportu, w formie tabelarycznej zaprezentowano jakościowe i kontekstowe **WSKAŹNIKI REALIZACJI CELÓW OPERACYJNYCH**. Wartości wskazane za lata 2012–2017 umożliwiają dokonanie analizy zmian, jakie zaszły w wyniku wprowadzonych działań oraz poprzez wspieranie wybranych kierunków rozwojowych.

WPROWADZENIE

Dokumenty strategiczne Gdańska

Strategia Rozwoju Miasta Gdańsk 2030 Plus oraz jej integralna część, jaką jest dokument **Gdańsk Programy Operacyjne 2023**, stanowią nadrzędne instrumenty zarządzania rozwojem Gdańska. Poprzez wskazane w nich priorytety strategiczne dla Gdańska dają podstawy do świadomego kształtowania procesów rozwoju Miasta. Ich wdrażanie ma służyć osiągnięciu trwałego i zharmonizowanego rozwoju Gdańska oraz systematycznemu podnoszeniu jakości życia w Mieście.

Potrzeby rozwojowe Gdańska zostały ujęte w dziewięciu obszarach, które obejmują Programy Operacyjne, tj.: Edukacja, Zdrowie publiczne i sport, Integracja społeczna i aktywność obywatelska, Kultura i czas wolny, Innowacyjność i przedsiębiorczość, Atrakcyjność inwestycyjna, Infrastruktura, Mobilność i transport oraz **Przestrzeń publiczna**. Każdemu z Programów przypisany jest Koordynator, który czuwa nad systematycznym wdrażaniem założeń i nadaje ton działaniom służącym urzeczywistnieniu celów operacyjnych.

Czemu służy podsumowanie?

Chcemy, by niniejszy raport miał praktyczny wymiar – służył udokumentowaniu zrealizowanych działań w ramach poszczególnych Programów Operacyjnych, jak również dostarczał wiedzy niezbędnej do zarządzania nimi. Usprawnianie procesów wdrażania rozwiązań, które służą rozwojowi Gdańska, musi opierać się na analizie działań prowadzonych w różnych obszarach życia Miasta oraz uwzględniać lokalny kapitał społeczny, czyli pogłębiać aktywną współpracę i wzmacniać aktywność obywatelską.

Godny podkreślenia jest fakt, że realizacja Programów Operacyjnych wzmocniła efekt synergii w działaniach o charakterze interdyscyplinarnym. Oznacza to, że przy realizowanych projektach podejmowana jest ścisła współpraca międzyobszarowa, mająca na celu osiągnięcie efektów odpowiadających potrzebom wspólnoty gdańszczanek i gdańszczan.

W DOBIE REALIZACJI WIELU RÓWNOLEGLYCH INWESTYCJI ZADANIEM WŁADZ MIEJSKICH JEST KIEROWANIE PROCESEM ROZWOJOWYM MIASTA W TAKI SPOSÓB, ABY STANOWIŁO ONO SPÓJNĄ, UPORZĄDKOWANĄ PRZESTRZEŃ, PRZYJAZNĄ I OTWARTĄ DLA MIESZKAŃCÓW. W PROGRAMIE OPERACYJNYM PRZESTRZEŃ PUBLICZNA WIELE MIEJSCA POŚWIĘCONO REGULACJOM ZWIĄZANYM Z KSZTAŁTOWANIEM PRZESTRZENI MIEJSKIEJ.

CELEM PROCESU ROZWOJOWEGO MIASTA JEST M.IN. KSZTAŁTOWANIE SPÓJNEJ, UPORZĄDKOWANEJ PRZESTRZENI, PRZYJAZNEJ I DOSTĘPNEJ DLA MIESZKAŃCÓW. ZADANIEM WŁADZ MIEJSKICH JEST ODPowiednie KIEROWANIE TYM PROCESEM I KOORDYNOWANIE WIELU RÓWNOLEGLE REALIZOWANYCH INWESTYCJI. PROGRAM OPERACYJNY PRZESTRZEŃ PUBLICZNA W DUŻEJ MIERZE SKUPIA SIĘ NA REGULACJACH DOTYCZĄCYCH KSZTAŁTOWANIA PRZESTRZENI MIEJSKIEJ, PLANACH ZAGOSPODAROWANIA PRZESTRZENNEGO ORAZ INNYCH DOKUMENTACH USTALAJĄCYCH ZASADY TWORZENIA NOWYCH ORAZ PORZĄDKOWANIA I ULEPSZANIA/PODNOSZENIA ATRAKCYJNOŚCI ISTNIEJĄCYCH PRZESTRZENI PUBLICZNYCH. OBEJMUJE SWOIM ZAKRESEM ZARÓWNO PRZESTRZENIE PUBLICZNE W POSTACI NP. PLACÓW, WYBRANYCH ULIC, BULWARÓW JAK I PRZESTRZENIE ZIELONE JAK PARKI, OGRODY I SKWERY. PONIEWAŻ PRZESTRZEŃ PUBLICZNA JEST UŻYTKOWANA PRZEZ OGÓŁ MIESZKAŃCÓW I DLATEGO TAK WAŻNY JEST ICH UDZIAŁ W JEJ ZAGOSPODAROWANIU. DLATEGO TEŻ TO W PROGRAMIE OPERACYJNYM PRZESTRZEŃ PUBLICZNA MIESZCZA SIĘ ZAGADNIENIA ZWIĄZANE Z PARTYCYPACJA SPOŁECZNĄ I UDZIAŁEM MIESZKAŃCÓW W KREOWANIU ROZWOJU MIASTA.



Koordinator Programu Operacyjnego

Edyta Damszel-Turek

dyrektor Biura Rozwoju Gdańska

Opiekun merytoryczny
Programu Operacyjnego:

Wiesław Bielawski

Z-ca Prezydenta Miasta Gdańska ds. polityki przestrzennej

Zespół Programowy:

Paulina Borysewicz

Magdalena Chelstowska

Aleksandra Falk

Grzegorz Kaczorowski

Przemysław Kluz

Małgorzata Kolesińska

Izabela Kuś

Ewelina Latoszevska

Izabela Małuszek

Joanna Paniec

Karina Rembiewska

Irena Romasiuk

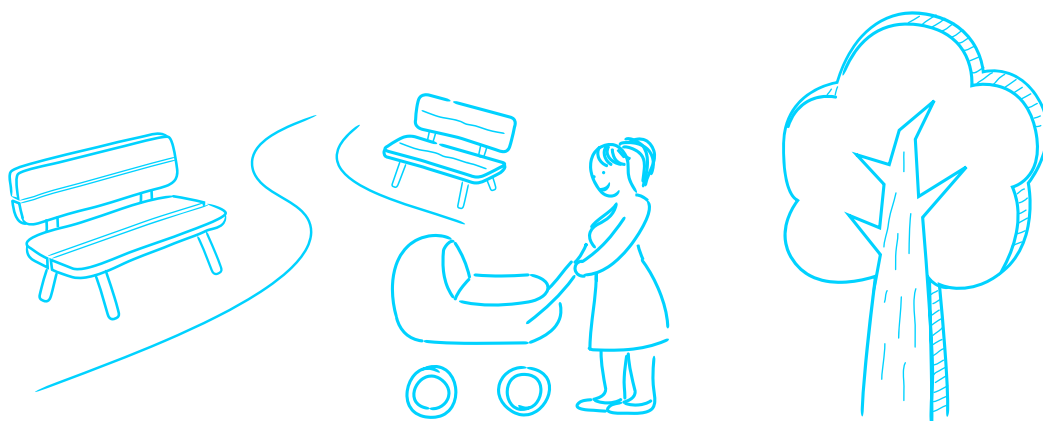
Dariusz Słodkowski

Agata Stanisławska

Barbara Tusk

Lidia Urbańska

FAKTY I LICZBY



69,6%

mieszkańców oceniło pozytywnie (dobrze, bardzo dobrze i celująco) jakość miejsc spacerowo-wypoczynkowych w Gdańsku.

Źródło: badanie „Jakość życia w Gdańsku”, 2016 r.

70,8%

mieszkańców oceniło pozytywnie (dobrze, bardzo dobrze i celująco) dostępność miejsc spacerowo-wypoczynkowych w Gdańsku.

Źródło: badanie „Jakość życia w Gdańsku”, 2016 r.

72,3%

mieszkańców oceniło pozytywnie (dobrze, bardzo dobrze i celująco) dostępność terenów zielonych w Gdańsku.

Źródło: badanie „Jakość życia w Gdańsku”, 2016 r.

4

obszary spośród 8 obszarów zdegradowanych przeznaczono do rewitalizacji. Są to: Biskupia Górka / Stary Chełm, Dolne Miasto / Plac Wałowy / Stare Przedmieście, Nowy Port z Twierdzą Wisłoujście oraz Orunia.

Źródło: Gminny Program Rewitalizacji, Biuro Rozwoju Gdańska





1900

nowych drzew, w tym 100 szt. drzew zastępczych oraz 1800 szt. drzew leśnych, 14 834 szt. krzewów, 16 922 szt. bylin i traw ozdobnych, 255 m² różanek, 66 969 szt. roślin sezonowych, 51 657 szt. roślin cebulowych – to nowe nasadzenia w Gdańsku.

Źródło: Gdański Zarząd Dróg i Zieleni

384

nowe ławki i 265 nowych koszy na śmieci zamontowano w Gdańsku, a 73 kosze wyremontowano.

Źródło: Gdański Zarząd Dróg i Zieleni

192

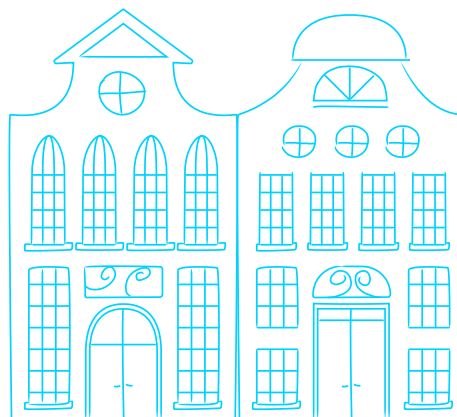
uzgodnienia wydano dla ogródków gastronomicznych na terenie Śródmieścia.

Źródło: Gdański Zarząd Dróg i Zieleni

23

fasady kamienic na Głównym Mieście zyskały w 2017 r. nową dekoracyjną elewację w ramach projektu, którego koszt wyniósł 390 tys. zł.

Źródło: Gdański Zarząd Dróg i Zieleni



33

podwórka zostały zagospodarowane w ramach programów „Wspólne podwórko”, „Podwórka kwartałowe” i „Zagospodarowanie podwórek Głównego Miasta 2017” za łączną kwotę 1 490 690 zł.

Źródło: Gdański Zarząd Nieruchomości Komunalnych

KLUCZOWE PRZEDSIĘWZIĘCIA ZREALIZOWANE W 2017 ROKU

1. Gminny Program Rewitalizacji

W 2017 r. uchwalono Gminny Program Rewitalizacji dla czterech obszarów: Biskupia Górka / Stary Chełm, Orunia, Dolne Miasto / Plac Wałowy / Stare Przedmieście oraz Nowy Port z Twierdzą Wisłoujście. W ten sposób otwarto kolejny wieloletni, interdyscyplinarny i zintegrowany proces rewitalizacji w Gdańsku. Dokument stanowi element zrównoważonej polityki miejskiej warunkującej uzyskanie trwałej poprawy **jakości życia mieszkańców** w obszarach wymagających wsparcia. W ramach Gminnego Programu Rewitalizacji – poza działaniami na rzecz społeczności lokalnych obszarów rewitalizacji, takich jak konkurs dla organizacji pozarządowych, mający na celu realizację kompleksowych działań społecznych w obszarach rewitalizacji (animacje społeczno-kulturalne oraz aktywizacja społeczności i pomoc mieszkańcom) – jest realizowanych wiele działań **inwestycyjnych**, takich jak: remonty dróg wraz z **infrastrukturą** towarzyszącą, zagospodarowanie przestrzeni publicznych, adaptacja lokali na cele społeczne i modernizacja budynków mieszkalnych. W celu realizacji remontów budynków i niezbędnych adaptacji w 2017 r. odbyły się nabór oraz podpisanie umów z partnerami (127 wspólnot i spółdzielni mieszkaniowych). Powyższe działania finansowane są m.in. ze środków Europejskiego Funduszu Rozwoju Regionalnego w ramach Regionalnego Programu Operacyjnego dla Województwa Pomorskiego na lata 2014–2020.



ryc. 1. Konsultacje w sprawie rewitalizacji dla obszaru Biskupia Górka / Stary Chełm; fot. Grzegorz Mehring / gdansk.pl

2. Rewaloryzacja przestrzeni publicznych Śródmieścia

Wybrane przestrzenie i ulice historycznego Śródmieścia zostały odnowione według wyższych **jakościowo** standardów. Odnowione ulice i skwery stały się bardziej przyjazne i otwarte dla mieszkańców, przez co sprzyjają **integracji społecznej** i wzrostowi poczucia **tożsamości**. W 2017 r. w celu udostępnienia mieszkańcom **bezpiecznej** i estetycznej **przestrzeni publicznej** do spotkań i rekreacji wyłączono z ruchu kołowego ul. Grobla IV i ul. św. Ducha, a także rozpoczęto remont drugiej w wymienionych ulic. Zakończono II etap rewaloryzacji skweru przy ul. Szerokiej, polegający na zamontowaniu nawodnienia, nasadzeniach kwiatów, realizacji placu zabaw w otwartej przestrzeni miejskiej. Projekt zagospodarowania tej przestrzeni powstał przy szerokiej partycypacji mieszkańców. Dokończono rewaloryzację ul. Stągiewnej przez umeblowanie jej w ramach konkursu Lech Starter. Ulica w nowej odsłonie uzyskała nagrodę w konkursie Najlepsza Przestrzeń Publiczna Województwa Pomorskiego 2017 r.



ryc. 2. Ulica Św. Ducha po remoncie; fot. Grzegorz Mehring / gdansk.pl

3. Gdańska Polityka Wodna

Trwają prace nad tworzeniem Gdańskiej Polityki Wodnej, która powstaje na podstawie analiz terenów nadwodnych pod względem wykorzystania walorów ich położenia. Dokument określa kierunki rozwoju przestrzeni, takich jak bulwary spacerowe i ciągi piesze wraz z sąsiedztwem. Opracowanie docelowo określi przeznaczenie terenów nadwodnych oraz będzie stanowiło podstawę do zmian planów zagospodarowania przestrzennego. Jednocześnie wytyczne te będą stanowiły materiał wyjściowy do projektów realizowanych przez Miasto (m.in. Budżet Obywatelski) i działań jednostek miejskich, takich jak Gdański Zarząd Dróg i Zieleni (GZDiZ), Dyrekcja Rozbudowy Miasta Gdańska (DRMG), Gdański Ośrodek Sportu (GOS) itp. Dodatkowo w 2017 r. został powołany, zarządzeniem Prezydenta Miasta Gdańska, Zespół ds. wdrożenia strategii zarządzania wodą na terenie Gminy Miasta Gdańska, który jest odpowiedzialny za wprowadzenie zintegrowanych działań na rzecz poprawy **bezpieczeństwa** lokalnej społeczności, **przestrzeni** i gospodarki. W 2018 r. Gdańska Polityka Wodna otrzymała wyróżnienie w kategorii "Idea", w konkursie im. Jerzego Regulskiego organizowanym przez Dziennik Rzeczpospolita.



ryc. 3. Zbiornik Retencyjny Platynowa; fot Grzegorz Mehring / gdansk.pl

DZIAŁANIA PODJĘTE W 2017 ROKU W RAMACH REALIZACJI CELÓW OPERACYJNYCH

Cel operacyjny IX.1. Wyższa jakość przestrzeni publicznej.

- Biuro Rozwoju Gdańska (BRG) w 2017 r. kontynuowało **tworzenie 3. edycji „Studium uwarunkowań i kierunków zagospodarowania przestrzennego miasta Gdańska”**. Przygotowano projekt dokumentu, który był tworzony przy szerokim włączeniu mieszkańców. Projekt udostępniono w pierwszej kolejności Radzie Studium – gremium eksperckiemu. Następnie dokument zaprezentowano radom dzielnic i zainteresowanym mieszkańcom jeszcze przed ustawowym wyłożeniem go do publicznego wglądu i dyskusją publiczną. Wnioski z procesów partycypacyjnych pozwoliły na modyfikację i udoskonalenie dokumentu, który uzyskał wymagane prawem pozytywne opinie i uzgodnienia. Pod koniec roku nastąpiło wyłożenie projektu Studium do publicznego wglądu, odbyła się dyskusja publiczna i zebrano uwagi. Trzecia edycja Studium została **uchwalona przez Radę Miasta Gdańska 23 kwietnia 2018 r.**



ryc. 4. Dyskusja publiczna nad projektem Studium Uwarunkowań i Kierunków Zagospodarowania Przestrzennego Miasta Gdańska; fot. Grzegorz Mehring / gdansk.pl



Powiązanie
z Programem
Operacyjnym
Integracja
Społeczna
i Aktywność
Obywatelska

- Dnia 25 kwietnia 2017 r. Rada Miasta Gdańska, po wcześniejszych konsultacjach społecznych, **uchwaliła Gminny Program Rewitalizacji Miasta Gdańska na lata 2017–2023**. W ramach Programu przewidziano prace w czterech obszarach rewitalizacji: **Biskupia Górka / Stary Chełm, Orunia, Dolne Miasto / Plac Wałowy / Stare Przedmieście,**

Nowy Port z Twierdzą Wisłoujście. W każdym z tych obszarów wyznaczono przestrzenie publiczne o charakterze lokalnym do rewaloryzacji. Dla czterech przestrzeni publicznych, po jednej w każdym z obszarów, przewidziano nowe zagospodarowanie, którego projekty powstaną w drodze konkursów urbanistyczno-architektonicznych. Są to przestrzenie publiczne przy ul. Biskupiej, Placu Wałowym, rynku Oruńskim i pl. Nadwodnym przy przystani promowej w Nowym Porcie.

Ponadto przebudowane zostaną ulice: Biskupia, Na Stoku, Salwator, Zaroślak, Górka (Biskupia Górka, Stary Chełm), Przyokopowa, Zielona, Fundacyjna, Polna, Wierzbowa, Chłodna, Sempołowska, Królikarnia (Dolne Miasto, Plac Wałowy, Stare Przedmieście), Góreckiego, Strajku Dokerów, Wilków Morskich (Nowy Port z Twierdzą Wisłoujście) – wraz z modernizacją infrastruktury technicznej oraz urządzeniem wybranych skwerów i parków: skweru przy ul. Buczka, Opływu Motławy z bastionami, parku na Szańcu Zachodnim, skweru przy ul. Gościnniej, skweru przy ul. Związkowej.

Dla wybranych wewnątrz podwórkowych zostaną zorganizowane warsztaty. Poprowadzą je organizacje pozarządowe wyłonione w drodze konkursów na tzw. działania miękkie. Konkursy będą miały na celu wspólne opracowanie koncepcji oraz realizację wybranych elementów zagospodarowania tych podwórek.



- W 2017 r. kontynuowano realizację zadania polegającego na **stabilizacji i zabezpieczeniu osuwisk w rejonie Biskupiej Górki w Gdańsku**, w celu umożliwienia rewitalizacji tego obszaru. Poza wykonaniem zabezpieczeń przeciwosuwiskowych w ramach działania przewidziano uporządkowanie terenu skarp, dzięki czemu miejsce to stanie się bezpieczniejsze i bardziej atrakcyjne.
- W 2017 r. BRG **zakończyło prace nad II etapem studium „Gdańskie Przestrzenie Lokalne” (GPL)**, którego celem jest wskazanie kierunków zagospodarowania lokalnych przestrzeni publicznych w czterech obszarach zdegradowanych: Stogi Mieszkaniowe, Brzeźno – osada rybacka, Przeróbka Mieszkaniowa, Angielska Grobla. W 2018 r. II etap GPL otrzymał wyróżnienie w kategorii "Idea", w konkursie im. Jerzego Reguńskiego organizowanym przez Dziennik Rzeczpospolita.



Powiązanie
z Programem
Operacyjnym
Zdrowie Pu-
bliczne i Sport



Powiązanie
z Programem
Operacyjnym
Mobilność
i Transport

- W 2017 r. **uchwalono 34 miejscowe plany zagospodarowania przestrzennego (MPZP)**, a kolejnych 77 było w trakcie sporządzania. Są one najważniejszym narzędziem kształtowania przestrzeni miasta, pozwalającym na efektywne zarządzanie jego rozwojem i stanowiącym podstawę do wydawania pozwoleń na budowę. W siedmiu uchwalonych w 2017 r. MPZP zarezerwowano tereny pod obiekty infrastruktury oświatowej, kulturalnej i sportowej: na Zaspie, w Jelitkowie, w Nowym Porcie, na Rudnikach, w rejonie ul. Sierocej oraz tzw. dworu olszyńskiego w dzielnicy Śródmieście, a także w Jasieniu. Tereny pod obiekty oświatowe, kulturalne lub sportowe zaplanowano także w kolejnych ośmiu procedowanych planach miejscowych.
- Miasto w 2017 r. kontynuowało działania mające na celu wzmocnienie funkcjonalności i tożsamości przestrzeni publicznej. Szereg **projektów realizowanych w ramach Budżetu Obywatelskiego** również wpisało się w realizację Programu Operacyjnego. Wśród 64 projektów przekazanych do realizacji Dyrekcji Rozbudowy Miasta Gdańska przez samych mieszkańców znalazło się **26 projektów dotyczących przekształcenia przestrzeni miejskiej w tereny rekreacyjne**. Pojedyncze projekty dotyczyły: boisk, placów zabaw i siłowni zewnętrznych, pumtrucka i pomostu na potrzeby rekreacji i sportu.
- Poprawę funkcjonalności i tożsamości przestrzeni miejskiej osiąga się także poprzez przebudowy ulic, m.in. w ramach **Programu Rewaloryzacji Ulic Śródmieścia (PRUŚ)**. Do PRUŚ jako pierwsze wpisano w 2017 r. ulice: św. Ducha, Grobla IV, Stągiewną, Ogarną, Szeroką, Za Murami. Sukcesywnie wprowadzano priorytet dla ruchu pieszego i rowerowego na ulicach Śródmieścia (np. Grobla IV, św. Ducha) – zamknięcie dla ruchu kołowego lub jego istotne ograniczenie. Ważną inwestycją dla rozwoju przestrzeni publicznych i ich lepszego funkcjonowania było oddanie do użytku kładki na wyspę Ołowianka w połowie 2017 r. Zarówno projekt, jak i jego wykonanie uzyskały nagrodę w ogólnopolskim Konkursie Mostowym w kategorii „Kładka dla pieszych”. W 2018 r. kładka uzyskała także wyróżnienie w konkursie Dziennika Rzeczpospolita „Twórcy Przestrzeni”.



ryc. 6. Kładka dla pieszych; fot. Grzegorz Mehring / gdansk.pl

- W celu poprawy estetyki przestrzeni publicznej w 2017 r. **wprowadzono elementy zieleni dekoracyjnej** na czterech rabatach miejskich w Śródmieściu (pow. 700 m²). Innym sposobem poprawy jakości przestrzeni publicznej w 2017 r. był zakup 60 donic, które obsadzono zielenią i rozstawiono na terenie Głównego Miasta, m.in. podczas Jarmarku Dominikańskiego, a po jego zakończeniu – np. na ul. Węglarskiej. Donice pełniły dwie funkcje: upiększały przestrzeń oraz zabezpieczały ciągi piesze przed zastawianiem ich przez pojazdy.



49 zł

to koszt zabezpieczenia 1m² pomnika przed dewastacją w postaci grafitti.

Źródło: Cennik miejski, www.gdansk.pl/cennik



Powiązanie z Programem Operacyjnym Kultura i Czas Wolny

- Poza bieżącym **utrzymaniem pomników w Gdańsku** w 2017 r. poczyniono też starania dla **poprawy najbliższego otoczenia pomnika Bitwy pod Oliwą**: naprawiono kartusz na pomniku, a wokół niego siedziska i murki.
- Estetykę i, przede wszystkim, funkcjonalność przestrzeni miejskiej w 2017 r. zwiększyły działania polegające na mikrointerwencjach – **uzupełnianiu przestrzeni elementami małej architektury**. Doposażono ulice, place i skwery w podpórki dla osób starszych, ławki, leżaki i siedziska z donicami. **Zamontowano 265 nowych koszy na śmieci, a wyremontowano 73**. W sumie w 2017 r. **zamontowano w Gdańsku 384 ławki**, które są zabezpieczone przed działaniem warunków atmosferycznych, promieniowaniem słonecznym, ścieraniem i działaniem grzybów, pleśni czy owadów.



1905 zł

to koszt ustawienia ławki z oparciem wg wzorca najczęściej występującego dla Śródmieścia. 1684 zł to koszt ustawienia kosza na śmieci wg wzorca mebla miejskiego (stalowo-drewniany, okrągły).

Źródło: Cennik miejski, www.gdansk.pl/cennik

- W 2017 r. zakończono prace projektowe nad **Uchwałą w sprawie ustalenia zasad i warunków sytuowania obiektów małej architektury, tablic reklamowych i urządzeń reklamowych oraz ogrodzeń**, ich gabarytów, standardów jakościowych oraz rodzajów materiałów budowlanych, z jakich mogą być wykonane, potocznie określaną uchwałą krajobrazową Gdańska. Uzyskano niezbędne uzgodnienie Pomorskiego Wojewódzkiego Konserwatora Zabytków oraz wyłożono projekt uchwały do publicznego wglądu. Rada Miasta Gdańska uchwaliła dokument w marcu 2018 r.

- W 2017 r. wyremontowano w ramach projektu GZDiZ „Gdańskie Fasady OdNowa” 23 elewacje na Głównym Mieście. Powojenne kamieniczki zostały ozdobione dekoracjami artystycznymi. Miasto docenia też działania samych mieszkańców, którzy z prywatnych środków remontują elewacje budynków – organizując konkurs na najładniejszą elewację roku. W 2017 r. do konkursu zgłoszono 26 odnowionych elewacji, z których trzy zostały nagrodzone (Wajdeloty 18, Strajku Dokerów 13, Do Studzienki 11 / Angielska Grobla 12), a dwie – wyróżnione (Danusi 5 i Zakopiańska 42, 42a).



ryc. 7. Odnowiona elewacja kamienicy przy u. Wajdeloty 18; fot. Jerzy Pinkas / gdansk.pl



Powiązanie
z Programem
Operacyjnym
Integracja
Społeczna
i Aktywność
Obywatelska

- Jednym z najważniejszych z punktu widzenia mieszkańców działań sprzyjających poprawie wyglądu przestrzeni publicznej jest od 2014 r. coroczna edycja programu „Wspólne podwórko”. Celem programu jest wspieranie działań obywatelskich na rzecz poprawy jakości otoczenia zamieszkania. Mieszkańcy – przez projektowanie, realizowanie i przejmowanie odpowiedzialności za wspólną przestrzeń – mają możliwość lepszego poznania swoich sąsiadów, co sprzyja budowaniu kapitału społecznego. Program jest skierowany do wspólnot mieszkaniowych i współwłaścicieli nieruchomości, którzy dzierżawią i współdzierżawią podwórko. Pomoc ze strony Miasta (działanie prowadzi Gdańskie Nieruchomości – obecna nazwa Gdańskiego Zarządu Nieruchomości Komunalnych) może przybierać formę porad, mediacji, organizacji, a także wsparcia finansowego.

W 2017 r. zagospodarowano 33 podwórka, spośród których 28 zostało zrealizowanych w ramach programu „Wspólne podwórko”. Zrewaloryzowano także jedno podwórko kwartałowe (Złotników) i cztery podwórka na Głównym Mieście (Lektykarska, Słomiana, Pończoszników, Podgarbary).



Powiązanie
z Programem
Operacyjnym
Kultura i Czas
Wolny

- W celu umożliwienia mieszkańcom organizacji spotkań, animacji i rekreacji w 2017 r. przestrzeń miejską, zwłaszcza zieleńce, doposażano w meble miejskie typu ławostoły, stoły piknikowe. Przykładem takiego działania jest rewaloryzacja skweru na Szadółkach, a także wybudowanie boiska przy ul. Czecha i Wyróbka (Piecki-Migowo).

Ponadto opracowano koncepcję realizacji zadania dotyczącego zagospodarowania terenu przy ul. Lubowidzkiej. Realizację przedmiotowego zadania przewidziano na rok 2018.

- Miasto przekształca **tereny postoczniove, poprzemysłowe i powojkowe, nadaje im nowy charakter oraz zagospodarowuje nieużytki miejskie**. W 2017 r. wokół Muzeum II Wojny Światowej, z zaangażowaniem prywatnych inwestorów, zrewaloryzowano przestrzenie publiczne: ułożono nowe chodniki, wyremontowano jezdnie, oczyszczono Kanał Raduni i stworzono ukwiecone zieleńce.

Cel operacyjny IX.2. Większe uwzględnienie terenów zielonych i obszarów cennych przyrodniczo w kształtowaniu przestrzeni publicznej

- W obowiązujących planach miejscowych **rezerwy terenowe z przeznaczeniem pod zielenią urządzone** wraz ze zbiornikami retencyjnymi wynosiły pod koniec 2017 r. 1208,52 ha. W stosunku do 2016 r. nastąpił **wzrost rezerw o 6,79 ha**. Tereny zieleni publicznej ustalono w 17 MPZP uchwalonych w 2017 r. oraz w 17 będących w trakcie sporządzania. Dzięki takiej rezerwie miasto może tworzyć i oddawać mieszkańcom do celów rekreacji i wypoczynku nowe tereny zielone.
- W 2017 r. została zakończona realizacja ostatniego etapu **rewaloryzacji parku Oruńskiego**. Wykonano scenę letnią i nowe alejki parkowe wraz z oświetleniem oraz wyremontowano obiekt wozowni (przystosowano go do funkcji toalety publicznej). Zostały zamontowane elementy małej architektury: altana, ławki, kosze na śmieci, ogrodzenie z bramami. Założono nowe trawniki, zasadzono drzewa, krzewy, byliny i pnącza. Na terenie parku został też zainstalowany monitoring (z odbiorem w komisariacie policji na Oruni). Ponadto kontynuowano rewaloryzację parku Oliwskiego, wyremontowano Grotę Szeptów, wymieniono nawierzchnię ciągu pieszego prowadzącego do grot – z asfaltowej na bruk klinkierowy. W 2017 r. dokonano przebudowy głównego ciągu komunikacyjnego w parku im. Jana Pawła II (łączycego al. Rzeczypospolitej z ul. Meissnera) oraz wyposażono park w nowy plac zabaw z ławkami i koszami na śmieci oraz stojakami rowerowymi. Dodatkowo została podpisana umowa z wykonawcą na wykonanie zagospodarowania zespołu parkowo-rekreacyjnego Jaru Wilanowska (Chełm) oraz wykonano prace przygotowawcze do rewaloryzacji parku Na Zboczu (na granicy Siedlec i Wzgórza Mickiewicza).
Podniesiono standard zagospodarowania Parku Świętopętki w Śródmieściu. W ramach współpracy z Fundacją Gdańską założono instalację nawodnienia oraz położono trawnik z rolki, posadzono pod drzewami ponad 10 tys. szt. roślin cebulowych. Powstał również plac zabaw dla dzieci.



ryc. 8. Skwer przy Placu Świętopełka; fot. Dominik Paszliński / gdansk.pl

- W celu utrzymania dobrej jakości zieleni wysokiej dokonano uzupełnienia zadrzewień. W 2017 r. **posadzono 1,9 tys. drzew** (zarówno zastępczych, jak i leśnych). Nasadzenia drzew w mieście są koordynowane za pomocą **aplikacji mobilnej BAND – Bank Nasadzeń Drzew**, dzięki której mieszkańcy mogą wskazywać lokalizację dla nowych drzew w mieście. W 2017 r. dzięki aplikacji posadzono drzewa w 14 nowych lokalizacjach.



342 zł

to koszt nasadzenia 1 drzewa
z roczną pielęgnacją.

Źródło: Cennik miejski, gdansk.pl/cennik

- W celu **poprawy zagospodarowania Pasa Nadmorskiego** uchwalono trzy MPZP: **Jelitkowo** – wejścia na plażę na przedłużeniu ul. Piastowskiej; **Brzeźno** – wejścia na plażę przy ul. Brzeźnieńskiej; **Brzeźno** – rejon wejścia na molo przy ul. Jantarowej. W trakcie uchwalania były dwa kolejne plany miejscowe w Pasie Nadmorskim. Nowe MPZP w pasie nadmorskim umożliwiają lokalizację całorocznych sanitariatów na terenie plaż.
- W 2017 r. podpisano umowę o dofinansowanie na inwestycję **Pomorskie Szlaki Kajakowe** w ramach Regionalnego Programu Operacyjnego Województwa Pomorskiego na lata 2014–2020 oraz uzyskano część pozwoleń i decyzji administracyjnych. Celem realizowanego projektu jest stworzenie kompleksowej, rozpoznawalnej oferty turystycznej, opartej na charakterystycznych walorach dziedzictwa kulturowego i naturalnego.



Powiązanie
z Programem
Operacyjnym
Kultura i Czas
Wolny

- W ramach realizacji zadania „**Rozwój oferty turystyki wodnej w obszarze Pętli Żuławskiej i Zatoki Gdańskiej**” zostanie stworzona sieć portów i przystani żeglarskich współtworzących spójną i kompleksową ofertę turystyczną. W 2017 r. złożono wniosek aplikacyjny w ramach Regionalnego Programu Operacyjnego Województwa Pomorskiego na lata 2014–2020, zawarto umowę z wykonawcą na prace projektowe dla ww. zadania oraz ogłoszono przetarg na dokumentację projektową – dla przystani położonej w Sobieszewie przy ul. Nadwiślańskiej – i rozpoczęto procedury pozyskania decyzji środowiskowych.
- Gdański Zarząd Dróg i Zieleni realizował program „**Spojrzenie na Gdańsk**”, dzięki któremu w 2017 r. **odslonięto sześć punktów widokowych** w następujących lokalizacjach: **Aniołki** (punkt widokowy z tzw. Wroniej Górki nad ul. Wronią), **Wrzeszcz** (na Górze Jana spod tzw. Ślimaka nad ul. Traugutta), **Oliwa** (ze Wzgórza Bitwy Oliwskiej, tj. Wzgórza Elizy), **Oliwa** (Widok Tomasza spod wieży Pacholek oraz Widok Andrzeja nad Doliną Szwabego) oraz **Łostowice** (ze wzgórza Luizy między ul. Kampinoską a ul. Niepołomicką). Docelowo każdy punkt widokowy będzie wyposażony w elementy małej architektury (ławki, barierki, platformy widokowe). W planach jest również wydanie mapy i miniprzewodnika po gdańskich widokach.
- Na podstawie przygotowanej przez BRG koncepcji zrównoważonego zagospodarowania strefy buforowej lasów Trójmiejskiego Parku Krajobrazowego kontynuowano prace nad jej wdrożeniem. W sierpniu 2017 r. **Rada Miasta Gdańska uchwaliła plan miejscowy Strzyża – strefa buforowa TPK**. Rozpoczęto również prace nad projektami budowlano-wykonawczymi dla sześciu spośród 15 wejść do lasów: w Oliwie (ul. Abrahama), VII Dworze (ul. Michałowskiego), Strzyży (ul. Ludowa) oraz Brętowie (Niedźwiednik: ul. Niedźwiednik, ul. Leśna Góra; Matemblewo: ul. Potokowa). W 2018 r. zostaną zrealizowane kolejne wejścia do lasu w dzielnicach: VII Dwór (ul. Michałowskiego), Strzyża (ul. Ludowa), Brętowo (ul. Leśna Góra).
- W 2017 r. **wybudowano infrastrukturę pieszo-rowerową**, tj. ciąg pieszy łączący ul. Jaworzniaków ze zbiornikiem Świętokrzyska 2 oraz ścieżkę biegową Świętokrzyska 2 do ul. Dulina wraz z oświetleniem całej trasy. Ponadto wybudowano ścieżkę pieszo-rowerową od pętli tramwajowej Łostowice-Świętokrzyska do parku Oruńskiego i zbiornika Augustowska.
- W 2017 r. rozpoczęto realizację projektu „**Gdańsk pomaga pszczołom**” polegającego na wysianiu pożytku (facelia błękitna, gorczyca biała) dla pszczoł w parku im. Ronalda Reagana na pow. 300 m². Projekt ten jest wyjątkowy, Gdańsk to bowiem prawdopodobnie pierwsze miasto w Polsce, które wysiało pożytek dla pszczoł w przestrzeni publicznej. W ramach projektu podopieczni Polskiego Stowarzyszenia na rzecz Osób z Niepełnosprawnością Intelektualną (PSONI) zawiesili w sąsiedztwie pożytku hoteliki dla owadów, wykonane w ramach zajęć terapeutycznych. Miejsce oznaczono tablicami informacyjnymi.
- Kolejny projekt, którego realizacja rozpoczęła się w 2017 r., to „**Gdańskie motylówki**”. Ten projekt edukacyjny polegał na posadzeniu 350 szt. krzewów z gatunku budleja Dawida w 21 lokalizacjach i był realizowany we współpracy z Polskim Towarzystwem Walki z Mukowiscydozą (chorobę tę symbolizuje motyl). Budleje Dawida wabią mo-



Powiązanie
z Programem
Operacyjnym
Mobilność
i Transport

tyle i sprawiają, że owady zatrzymują się na krzewach, co pozwala na ich obserwację. Miejsca oznaczono tablicami informacyjnymi.

- W parkach miejskich kontynuowano projekt „**Strefa dla jeża**”: pozostawiono w nich obszary, których nie wygrabiono jesienią z liści, i w siedmiu lokalizacjach postawiono domki dla jeży. Projekt edukacyjny ma na celu zwrócenie uwagi na obecność jeży w środowisku zurbanizowanym. Miejsca oznaczono tablicami informacyjnymi.
- W 2017 r. GZDiZ zlecił **opracowanie dokumentacji projektowej na 10 ogrodów kieszonkowych** (publicznie dostępnych niewielkich rozmiarów parków, tworzonych na pojedynczych małych niezabudowanych parcelach między działkami budowlanymi), które odpowiadają na potrzebę bliskości terenów zielonych w terenach gęsto zabudowanych, a jednocześnie służą wszystkim mieszkańcom, np. poprzez udostępnienie przestrzeni publicznej czy poprawę mikroklimatu. W 2018 r. planowana jest realizacja trzech z 10 ogrodów kieszonkowych, w których pojawią się nowe elementy małej architektury i nasadzenia roślin (drzew, krzewów i bylin) z uwzględnieniem małej retencji, tam gdzie jest to możliwe i uzasadnione. Będą one zlokalizowane na terenach: u zbiegu ul. Partyzantów i ul. Matki Polki; u zbiegu ul. Wyzwolenia i ul. Oliwskiej; przy ul. Kartuskiej, u zbiegu z ul. Bema.

Cel operacyjny IX.3. Szersze uspołecznienie planowania i działań w przestrzeni publicznej

- Menedżer Śródmieścia kontynuował spotkania dla mieszkańców i innych interesariuszy z obszaru Śródmieścia. Łącznie odbyło się **ok. 30 spotkań konsultacyjno-informacyjnych, w których udział wzięło ok. 500 osób**. Spotkania dotyczyły przede wszystkim negocjacji form współkorzystania z najbliższej przestrzeni, m.in. zagospodarowania podwórek, organizacji parkowania, organizacji ruchu czy zagospodarowania zieleni. Menedżer Śródmieścia prowadzi stronę na Facebooku, którą na koniec 2017 r. obserwowało 800 użytkowników.
- W 2017 r. trwały prace związane z budową **Centrum Dziedzictwa Historycznego Miasta Gdańska „Kunszt Wodny”**, gdzie znajdują się: nowa siedziba Instytutu Kultury Miejskiej, główny punkt informacji turystycznej oraz przestrzeń przeznaczona na wydarzenia kulturalne. Zwiedzający będą mogli również zapoznać się z makietą obrazującą współczesne oblicze terenu obejmującego historyczne granice gdańskiego Śródmieścia z najatrakcyjniejszymi przestrzeniami publicznymi. Otwarcie obiektu planowane jest w 2018 r.
- W 2017 r. rozpoczęto pracę nad **Gdańskim Standardem Ulicy Miejskiej (GSUM)**, w ramach którego odbyły się łącznie 4 spotkania/warsztaty z radnymi miejskimi, radnymi dzielnicowymi, organizacjami społecznymi i jednostkami miejskimi.



Powiązanie
z Programem
Operacyjnym
Kultura i Czas
Wolny



ryc. 9. Konsultacje dotyczące założeń Gdańskiego Standardu Ulicy Miejskiej; fot. Biuro Rozwoju Gdańska



Powiązanie
z Programem
Operacyjnym
Infrastruktura



Powiązanie
z Programem
Operacyjnym
Edukacja

- Powołana jeszcze w 2016 r. **Rada Programowa dla ul. Długiej i Długiego Targu** przygotowała w 2017 r. rekomendacje dotyczące **rewaloryzacji** tej części **Drogi Królewskiej**. Opracowano koncepcję przebudowy podziemnych sieci infrastruktury technicznej w ul. Długiej i Długim Targu (2016 r. – na zlecenie Gdańskiej Infrastruktury Wodociągowo-Kanalizacyjnej). W 2017 r. wykonano inwentaryzację płyt granitowych (balastowych), którymi wyłożone są obie ulice. Opierając się na doświadczeniach z wcześniej przeprowadzonych przez Urząd Miejski w Gdańsku konkursów architektonicznych, w ramach postępowania o wyłonienie wykonawcy dokumentacji na modernizację i przebudowę Drogi Królewskiej w Gdańsku, do złożenia ofert zaproszono cztery doświadczone pracownie architektoniczne.
- W 2017 r. utworzono **ścieżki dendrologiczne w trzech gdańskich parkach: parku w Królewskiej Dolinie, parku Przymorze oraz parku Brzeźnieńskim im. J.J. Haffnera**. Projekt edukacyjny jest skierowany do dzieci i młodzieży. W wymienionych parkach ustawiono tablice informacyjne, a drzewa oznaczono tabliczkami ze wskazaniem ich gatunku w języku polskim i łacinie.
- Przeprowadzono szereg **konkursów o tematyce związanej z przestrzenią publiczną**, m.in. konkurs studencki na projekt koncepcyjny zagospodarowania jednego z trzech terenów: w rejonie ul. Wałowej i Więcierze, kwartału w rejonie ulic Wałowej, Rybaki Górne i Jana Heweliusza oraz rejonu Bramy Sobieszewskiej. W 2017 r. odbyła się pierwsza edycja konkursu Najładniejszy Ogródek Gastronomiczny, którego celem było propagowanie dobrych praktyk w zakresie aranżacji ogródków gastronomicznych, w tym aranżacji zieleni w przestrzeni miejskiej. Konkurs zawierał element plebiscytu: na gdansk.pl mieszkańcy mogli głosować na swojego faworyta.
- W ramach planowanych przez BRG na rok 2018 **konkursów urbanistyczno-architektonicznych na zagospodarowanie przestrzeni publicznej na obszarach rewitalizacji** odbył się cykl warsztatów dla mieszkańców, którzy wypracowali wytyczne do ww. konkursów. W ramach cyklu odbyło się **12 spotkań, w których uczestniczyło 169 osób**.

- Program „Gdańskie Fasady OdNowa” na Głównym Mieście to nie tylko piękniejsza przestrzeń, ale też większe **zaangażowanie mieszkańców we współpracę na rzecz poprawy estetyki Miasta**: wspólnoty mieszkaniowe, które zgłosiły się do udziału w projekcie, partycypują w kosztach remontów swoich elewacji oraz korzystają ze spotkań konsultacyjnych w trakcie powstawania projektów dekoracji.
- Spośród innych działań propagujących dobre praktyki w zagospodarowaniu przestrzeni publicznych należy wymienić także konferencje, na których podjęto debaty dotyczące przestrzeni publicznych w Gdańsku. W 2017 r. odbyły się **spotkania Rady Gdańskich Inwestorów i Rady Interesariuszy Młodego Miasta**. W trakcie **Metropolitalnego Kongresu Rewitalizacji** poruszono zagadnienie składowych procesu rewitalizacji, a konferencja **Smart Metropolia 2017** oraz **„(Nie)Konferencja miast innowacyjnych społecznie”** (*Non--conference of socially innovative cities*) były okazją do dyskusji w gronie specjalistów. Okazją do podzielenia się wiedzą i doświadczeniem była także konferencja „Przedszkolne i szkolne ogródki – jako istotny element rozwoju i edukacji dzieci. Teoria i praktyka w odniesieniu do przykładów z kraju i ze świata”.
- W 2017 r. opublikowano dwa **przewodniki po dzielnicach rewitalizowanych w Gdańsku**: Biskupia Górka i Stary Chełm oraz Orunia, a na II kwartał 2018 r. przewiduje się publikację kolejnych dwóch dla obszaru Dolnego Miasta i Placu Wałowego wraz ze Starym Przedmieściem oraz Nowego Portu z Twierdzą Wisłoujście.



ryc. 10. Przewodniki po zrewitalizowanych dzielnicach Gdańska; fot. Biuro Rozwoju Gdańska

- Chcąc docierać z informacjami dotyczącymi planowania i działań w przestrzeni publicznej do coraz szerszej rzeszy mieszkańców, **BRG na bieżąco aktualizuje zawartość strony internetowej**, która w 2017 r. miała 46 tys. użytkowników oraz prawie 220 tys. odsłon. Jednostki odpowiedzialne w największym stopniu za zmiany w przestrzeni publicznej w mieście (BRG, GZDiZ, DRMG) na stałe prowadzą swoje strony internetowe i fanpage'e w serwisie społecznościowym Facebook (liczba obserwatorów na Facebooku BRG w 2017 r.

wyniosła ok. 2.5 tys.). W celu lepszego zobrazowania mieszkańcom planowanych działań sporządzono **wizualizacje przestrzenne dla wybranych planów miejscowych**, które są dostępne na www.brg.gda.pl. Do prezentacji koncepcji urbanistyczno-architektonicznych oraz innych opracowań studialnych i analiz wykorzystuje się **zdjęcia lotnicze ukośne i trójwymiarowe**. Natomiast w pracach nad **II etapem studium „Gdańskie Przestrzenie Lokalne”** zastosowano **ankietę internetową**, w której jako odpowiedzi respondenci zaznaczali lokalizacje miejsc rekreacyjnych, handlowo-usługowych i innych w pobliżu miejsca zamieszkania.

- W 2017 r. Miasto kontynuowało **politykę otwartości w planowaniu przestrzeni miejskiej**. W ramach prac nad studium „Gdańskie Przestrzenie Lokalne”, Gminnego Programu Rewitalizacji, „Studium uwarunkowań i kierunków zagospodarowania przestrzennego miasta Gdańsk” oraz procedowania miejscowych planów zagospodarowania przestrzennego zorganizowano **128 spotkań**, w których **udział wzięło łącznie blisko 2 tys. uczestników**.

166
SPOTKAŃ

W 2017 r. zorganizowano 166 spotkań i warsztatów o tematyce związanej z przestrzenią publiczną, w których udział wzięło ponad 3 tys. osób. Uczestnicy spotkań oceniają je na 4,45.

* w skali 5 punktowej, gdzie 1 oznacza bardzo źle, a 5 – bardzo dobrze



ryc. 11. Działania rewitalizacyjne - warsztaty w Nowym Porcie dotyczące wizji zagospodarowania dzielnicy; fot. Grzegorz Mehring / gdansk.pl

- W ramach rewitalizacji w 2017 r. został powołany **Komitet Rewitalizacji**, jako organ opiniodawczo-doradczy w czasie **przygotowania, realizacji i oceny procesu rewitalizacji**. W 2017 r. odbyły się trzy posiedzenia Komitetu. Ponadto co tydzień na terenie dzielnic rewitalizowanych prowadzone są **punkty informacyjne (w 2017 r. – 17 punktów)**, które uzupełniają bieżącą współpracę z mieszkańcami, zarządcami, organizacjami pozarządowymi i przedstawicielami innych jednostek miejskich.

KOMENTARZ KOORDYNATORA PROGRAMU OPERACYJNEGO

Biuro Rozwoju Gdańska we współpracy z jednostkami miejskimi oraz wydziałami Urzędu Miejskiego w Gdańsku przy szerokich konsultacjach społecznych pracowało nad ogólnomiejskimi opracowaniami studialnymi dotyczącymi poprawy estetyki oraz funkcjonalności przestrzeni publicznych: nad Gdańskimi Przestrzeniami Lokalnymi (etap II – obszary zdegradowane), Gdańskim Standardem Ulicy Miejskiej, Gdańską Polityką Wodną. Podczas pracy nad tym ostatnim dokumentem zakończono etap uwarunkowań, uwzględniając m.in. cztery aspekty dostępności brzegów wód: aspekt gospodarczy, życie miasta nad wodą, ochronę przeciwpowodziową i aspekt przyrodniczy. Ze względu na specyfikę poszczególnych obszarów nadwodnych zaproponowano podział dalszych prac nad Gdańską Polityką Wodną na cztery polityki wodne, stanowiące osobne opracowania: „Polityka Wisły – szkielet wodny miasta”, „Polityka Motławy – serce wodne miasta”, „Polityka potoków i małych rzek – codzienne życie miasta”, „Polityka Zatoki Gdańskiej – morski waterfront Gdańska”.

Prace nad kolejnymi etapami wszystkich trzech opracowań będą trwały przez kolejne lata, tak samo jak ich wdrażanie, które jest procesem ciągłym, wpływającym na stopniową poprawę jakości przestrzeni publicznych w Gdańsku. Kontynuowany będzie również Gminny Program Rewitalizacji, którego pierwsze efekty realizacji będą dostrzegalne na przełomie 2018 i 2019 r.

„Prace nad kolejnymi etapami wszystkich trzech opracowań będą trwały przez kolejne lata, tak samo jak ich wdrażanie, które jest procesem ciągłym, wpływającym na stopniową poprawę jakości przestrzeni publicznych w Gdańsku.”

Poza przygotowaniem opracowań studialnych podejmujących tematykę ogólnomiejską należy zwrócić uwagę na szereg działań realizacyjnych, które są coraz bardziej widoczne w przestrzeniach publicznych Gdańska. Flagowym projektem Miasta jest rewaloryzacja przestrzeni publicznych Śródmieścia, które zyskują nową jakość przestrzenną i społeczną. Działania inwestycyjne realizowane przez Miasto we współpracy z mieszkańcami wpływają na integrację społeczności lokalnej oraz zwiększenie jej tożsamości lokalnej, co ma

odzwierciedlenie w późniejszym użytkowaniu tych przestrzeni. Aktualny pozostaje kierowany do decydentów i użytkowników przestrzeni postulat, aby wiązać wytyczne z opracowań studialnych przygotowanych przez jednostki miejskie z oczekiwaniami społeczności lokalnej, odwzorowanymi w projekcie zagospodarowania przestrzeni oraz w jej realizacji, co nie zawsze jest łatwym zadaniem.

W celu dalszego uspołeczniania procesu partycypacji związanego z planowaniem przestrzennym trwają prace nad stroną internetową, która zobrazuje działania w przestrzeni publicznej i przybliży mieszkańcom inwestycje realizowane w ramach 9 Programów Operacyjnych. Do końca 2018 r. zostaną mieszkańcom przedstawione wybrane inwestycje z ostatnich lat. Sukcesywnie strona będzie uzupełniana przez wszystkie jednostki miejskie danymi zarówno sprzed kilku czy kilkunastu lat, jak i tymi bieżącymi. Na stronie internetowej pojawi się również ankieta *on-line*, za której pośrednictwem mieszkańcy będą mogli dzielić się swoimi spostrzeżeniami i wątpliwościami. Regularna analiza ankiet będzie stanowić wkład mieszkańców w ewaluację jakości przestrzeni publicznych.

Edyta Damszel-Turek

dyrektor Biura Rozwoju Gdańska

WSKAŹNIKI REALIZACJI CELÓW OPERACYJNYCH

Cel operacyjny	Nazwa wskaźnika	2012	2013	2014	2015	2016	2017
Cel IX.1. Wyższa jakość przestrzeni publicznej.	IX.1.a. Dostępność mebli miejskich w okolicy miejsca zamieszkania w ocenie mieszkańców. <i>Średnia ocena w skali szkolnej 6-stopniowej z badania „Jakość życia w Gdańsku”, gdzie 1 oznacza ocenę niedostateczną, a 6 – celującą</i>	●	●	●	●	3,28	●
	IX.1.b. Estetyka przestrzeni publicznej w okolicy miejsca zamieszkania w ocenie mieszkańców. <i>Średnia ocena w skali szkolnej 6-stopniowej z badania „Jakość życia w Gdańsku”, gdzie 1 oznacza ocenę niedostateczną, a 6 – celującą</i>	●	●	●	●	3,12	●
	IX.1.c. Liczba nowych przestrzeni publicznych.	2	4	7	8	3	8
	IX.1.d. Liczba nowych przestrzeni publicznych w obszarach zdegradowanych. <i>Obszary zdegradowane wyznaczone w Gminnym Programie Rewitalizacji*</i>	0	0	0	0	0	0
Cel IX.2. Większe uwzględnienie terenów zielonych i obszarów cennych przyrodniczo w kształtowaniu przestrzeni publicznej.	IX.2.a. Dostępność miejsc spacerowo-wypoczynkowych w ocenie mieszkańców. <i>Średnia ocena w skali szkolnej 6-stopniowej z badania „Jakość życia w Gdańsku”, gdzie 1 oznacza ocenę niedostateczną, a 6 – celującą</i>	3,71	●	3,89	●	4,11	●
	IX.2.b. Jakość miejsc spacerowo-wypoczynkowych (parki, zieleńce) w ocenie mieszkańców. <i>Średnia ocena w skali 1–6, gdzie 1 – ocena niedostateczna, 6 – ocena celująca badanie „Jakość życia w Gdańsku”</i>	5,00	●	3,82	●	4,04	●

Cel operacyjny	Nazwa wskaźnika	2012	2013	2014	2015	2016	2017
	IX.2.c. Udział urządzonych terenów zielonych w całkowitej powierzchni miasta. <i>Powierzchnia skwerów, parków i zielonych terenów rekreacyjnych jako odsetek powierzchni miasta</i>	●	●	●	1,5%	1,6%	1,7%
	IX.2.d. Dostępność terenów zielonych w ocenie mieszkańców. <i>Średnia ocena w skali szkolnej 6-stopniowej z badania „Jakość życia w Gdańsku”, gdzie 1 oznacza ocenę niedostateczną, a 6 – celującą</i>	3,72	●	4,11	●	4,15	●
	IX.2.e. Czystość i estetyka terenów zielonych w ocenie mieszkańców. <i>Średnia ocena w skali szkolnej 6-stopniowej z badania „Jakość życia w Gdańsku”, gdzie 1 oznacza ocenę niedostateczną, a 6 – celującą</i>	3,40	●	3,74	●	3,84	●
Cel IX.3. Szersze uspołecznienie planowania i działań w przestrzeni publicznej.	IX.3.a. Liczba spotkań edukacyjno-informacyjnych z mieszkańcami.	●	●	●	●	185	159
	IX.3.b. Liczba spotkań warsztatowych z mieszkańcami.	●	●	●	●	7	7
	IX.3.c. Średnia liczba uczestników spotkań edukacyjno-informacyjnych i warsztatowych.	●	●	●	●	23	18
	IX.3.d. Spotkania edukacyjne i warsztatowe w ocenie ich uczestników. <i>Średnia ocena w skali 5-stopniowej z badania ewaluacyjnego po spotkaniach edukacyjnych i warsztatowych, gdzie 1 oznacza bardzo źle, a 5 – bardzo dobrze</i>	●	●	●	●	●	4,45

* Biskupia Górka / Stary Chełm; Dolne Miasto / Plac Wałowy / Stare Przedmieście; Nowy Port z Twierdzą Wisłoujście; Orunia; Stogi Mieszkaniowe; Brzeźno – osada rybacka; Przeróbka Mieszkaniowa; Angielska Grobla; Dolny Wrzeszcz – Wajdeloty i Wyspiańskiego

● brak danych lub zjawisko nie występowało

NOTATKI

A series of horizontal dotted lines for writing notes.

NOTATKI

A series of horizontal dotted lines for writing notes.

Zespół ds. Koordynacji i Ewaluacji

Programów Operacyjnych:

Katarzyna Drozd-Wiśniewska

Marcin Hryniewicz

Żaneta Kucharska

Michał Miguła

Robert Wójcik

Jacek Zabłotny

Bożena Żmijewska

Wydawca:

Urząd Miejski w Gdańsku

ul. Nowe Ogrody 8/12

80-803 Gdańsk

www.gdansk.pl/strategia

Gdańsk 2018



Dokument „Gdańsk Programy Operacyjne 2023” przyjęty został Uchwałą nr XVII / 514 / 15 Rady Miasta Gdańska z dnia 17 grudnia 2015 roku