

**Konkurs na opracowanie koncepcji urbanistyczno-architektonicznej zagospodarowania przestrzeni publicznej placu nadwodnego w ramach projektu „Rewitalizacja obszaru Nowy Port z Twierdzą Wisłoujście w Gdańsku”**

**Regulamin konkursu  
Część B –merytoryczna**



**Organizator:**

Gmina Miasta Gdańska  
w imieniu której działa  
Urząd Miejski w Gdańsku  
ul. Nowe Ogrody 8/12  
80-803 Gdańsk

**Przy merytorycznym udziale:**

Biura Rozwoju Gdańska  
ul. Wały Piastowskie 24  
80-855 Gdańsk

**Gdańsk, marzec 2019 r.**

## Spis treści

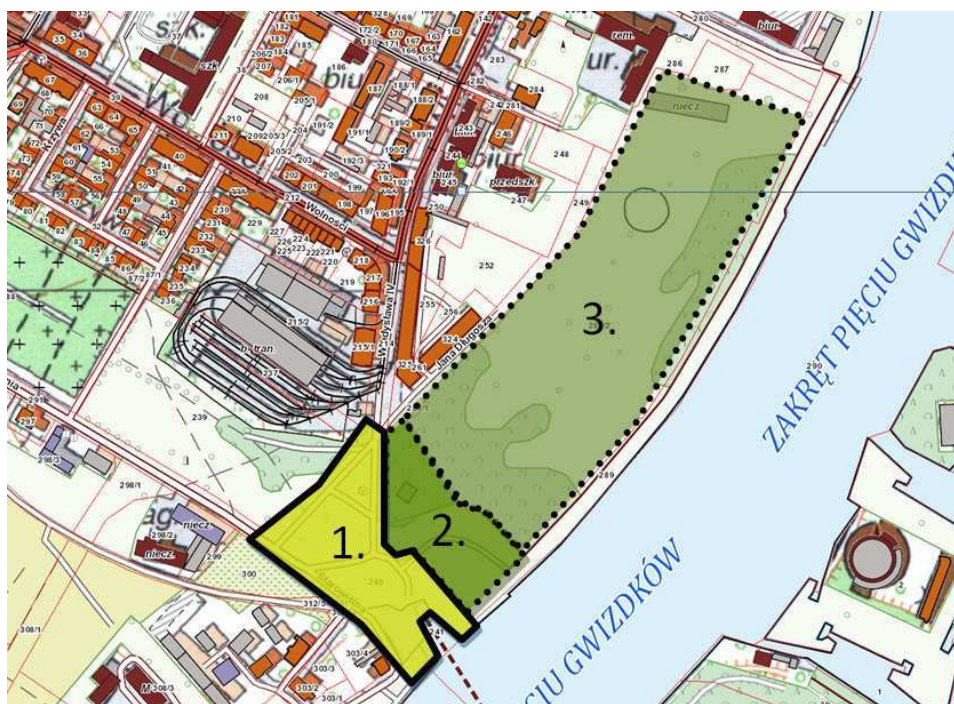
1. Zadania konkursu oraz założenia funkcjonalne i przestrzenne .....	3
2. Kontekst przestrzenny (mapa orientacyjna) .....	6
3. Określenie granic obszaru objętego konkursem .....	7
4. Mapa sytuacyjno-wysokościowa z uzbrojeniem terenu .....	7
5. Miejskowy plan zagospodarowania przestrzennego, studialne opracowania planistyczne .....	8
6. Mapa własności terenu .....	9
7. Uwarunkowania dziedzictwa kulturowego .....	9
8. Uwarunkowania przyrodnicze .....	20
9. Uwarunkowania komunikacyjne.....	20
10. Informacja ogólna o przedsięwzięciach inwestycyjnych.....	21
11. Postulaty mieszkańców wynikające z konsultacji społecznych .....	22
12. Zdjęcia terenu .....	24
13. Załączniki .....	28

## 1. Zadania konkursu oraz założenia funkcjonalne i przestrzenne

1.1. Zadanie konkursowe polega na wykonaniu, w oparciu o Regulamin, koncepcji urbanistyczno - architektonicznej zagospodarowania placu nadwodnego.

Obecnie nieurządzony obszar przystani promowej, podczas konsultacji społecznych wskazywany został jako istotne dla mieszkańców miejsce spotkań, spacerów i wypoczynku. Mając na uwadze strategię budowania systemu przestrzeni publicznych w Nowy Porcie, urządzenie placu nadwodnego jest istotnym etapem ich realizacji. Teren placu przy przystani promowej wraz z terenem rekreacyjnym oraz parkiem na Szańcu Zachodnim docelowo stanowić będzie kompleks terenów rekreacji i aktywnego spędzania wolnego czasu.

Realizacja zadania konkursowego jest jednym z trzech elementów całościowego zagospodarowania terenu nabrzeża Martwej Wisły (zgodnie z Rys. 1). Przyjęto, że teren funkcjonalnie związany z obszarem opracowania (2) oraz park na Szańcu Zachodnim (3) realizowane będą w kolejnym etapie. Z uwagi na strukturę własności, w tym graniczącą z terenem opracowania działkę Skarbu Państwa w Zarządzie Morskiego Portu Gdańsk, projekt został ograniczony do nieruchomości, do których ogłaszający ma prawo dysponowania (1).



Rysunek 1 Elementy całościowego zagospodarowania terenu nabrzeża Martwej Wisły

Planowane zagospodarowanie polegać ma na przeobrażeniu terenu placu w przestrzeń wielofunkcyjną, stanowiącą wizytówkę dzielnicy. Zagospodarowanie placu umożliwić ma organizowanie imprez plenerowych (koncertów i festynów) oraz wydarzeń wymagających dużej, otwartej przestrzeni. Całościowo, w połączeniu z terenem rekreacyjnym Szańca Zachodniego, będzie to przestrzeń rekreacji i integracji lokalnej społeczności.

1.2. Opracowana koncepcja zagospodarowania obszaru opracowania powinna być zgodna z przedstawionymi poniżej wytycznymi. Założenia przestrzenne winny realizować postulaty mieszkańców dzielnicy, jako odbiorców przestrzeni, poprzez uwzględnienie wytycznych

z konsultacji społecznych. Z uwagi na historię Nowego Portu oraz unikatowe sąsiedztwo i bliskość Martwej Wisły, należy zadbać o podkreślenie portowej tożsamości miejsca.

1.3. Obecna struktura własności uniemożliwia jednoczesne zagospodarowanie terenu 1 i 2. Celem koncepcji powinno być przedstawienie spójnej wizji zagospodarowania terenu nr 1 wraz z koncepcyjnym połączeniem z terenem nr 2. Należy położyć nacisk na wykreowanie stref poświęconych planowanym funkcjom, aby w ten sposób podzielić i usystematyzować przestrzeń.

1.4. Kluczowe wymagania funkcjonalne i kompozycyjne dla terenu konkursu (1):

- Wykreowanie wielofunkcyjnego placu, terenu przestrzeni publicznej mogącej służyć organizacji festynów, targowiska oraz podobnych działań wraz z propozycją zasady ich urządzenia, w tym możliwości zaopatrzenia ich w infrastrukturę;
- Stworzenie przestrzeni będącej przedpołem widokowym dla Twierdzy Wistoujście, w tym zapewnienie relacji wizualnych z drugim brzegiem;
- Uwzględnienie unikatowego położenia obszaru nad kanałem Martwej Wisły;
- Uwzględnienie kontynuacji bulwaru budowanego wzdłuż Szańca Zachodniego;
- Dbałość o wysoką jakość tworzonej przestrzeni publicznej w oparciu o rozwiązania materiałowe, w tym dyspozycje dotyczące oświetlenia przestrzeni placu i przyległych ulic;
- Funkcjonalne powiązanie zagospodarowania z terenami przyległymi, w tym terenu po byłym cmentarzu ewangelickim, wykorzystywanym obecnie jako park, układem komunikacyjnym oraz terenu nr 2; jednocześnie koncepcja winna umożliwiać realizację inwestycji w granicach konkursu, niezależnie od powiązań z obszarami sąsiadującymi;
- Całość należy zaprojektować zgodnie z zasadami projektowania uniwersalnego.

1.5. Koncepcja zagospodarowania powinna być zgodna z ustaleniami miejscowych planów zagospodarowania przestrzennego.

1.6. Zieleni

- Koncepcja zieleni powinna uwzględnić przyszłe zagospodarowanie terenów sąsiednich, zwłaszcza parku na Szańcu Zachodnim i jego bezpośrednich, funkcjonalnych i przestrzennych powiązań z terenem opracowania;
- Należy zachować istniejący drzewostan, wskazany w inwentaryzacji stanowiącej **załącznik nr B.8.**;
- Projekt zagospodarowania terenu powinien uwzględniać sąsiedztwo terenu po byłym cmentarzu ewangelickim, wykorzystywanym obecnie jako park;

1.7. Mała architektura

- Projekt zagospodarowania terenu powinien uwzględniać formę oraz rodzaj elementów małej architektury, takich jak elementy nabrzeża, tj. ławki, kosze na śmieci i wyposażenie związane z rekreacyjnym wykorzystaniem terenu;
- Elementy małej architektury oraz lampy oświetleniowe powinny nawiązywać do stylu architektonicznego, charakterystycznego dla tego rejonu Gdańska oraz

podkreślać portową tożsamość miejsca;

- Należy zaprojektować nawierzchnię placu;
- Koncepcja powinna uwzględniać rozwiązania dotyczące oświetlenia, monitoring i wprowadzenia odpowiedniej infrastruktury technicznej (np. przyłącza na potrzeby lokalizacji straganów w trakcie festynów lub organizacji koncertów plenerowych).

#### 1.8. Komunikacja

- Należy w sposób szczególny zwrócić uwagę na zmniejszenie uciążliwości układu komunikacyjnego na przedmiotowym obszarze, poprzez zmniejszenie powierzchni zajmowanej przez ten układ;
- Uwzględnić reorganizację pętli autobusowej, w tym optymalizację powierzchni terenów komunikacji zgodnie z wytycznymi zamieszczonymi w rozdziale 9;
- Należy uwzględnić przejazd ulicą Władysława IV, wzdłuż północno-zachodniej granicy opracowania i ulicą Wyzwolenia przy południowo-zachodniej granicy obszaru;
- Na przedmiotowy obszar prowadzą 4 główne wejścia (od strony ul. Władysława IV, od północnej części bulwaru, od południowej części bulwaru/od strony ul. Starowiślniej oraz od strony ul. Wyzwolenia). Każde z wejść należy podkreślić, wzmacniając w ten sposób rangę placu;
- Należy dążyć do wyłączenia pozostałej części terenu z ruchu kołowego, przy czym należy zapewnić przejazd techniczny drogi serwisowej, ujętej w projekcie "Rozbudowy Nabrzeża Zbożowego i Nabrzeża Wisłoujście w Porcie Gdańsk". W szczególności należy umożliwić przejazd techniczny do promenady przy nabrzeżu. Wprowadzone rozwiązania nawierzchni winny wkomponować przejazd techniczny w otaczające zagospodarowanie i zniwelować jego oddziaływanie;
- Proponowane przez mieszkańców miejsca postojowe dla aut nie powinny kolidować z komunikacją pieszą w obszarze oraz z połączeniem terenu placu z terenem zielonym, zlokalizowanym przy północnej granicy opracowania;
- Z powodu likwidacji przeprawy promowej przez Martwą Wisłę nie jest konieczne doprowadzanie jezdnii do przyczółku po byłym promie. Ewentualne połączenie promowe realizowane może być z przystanku tramwaju wodnego, leżącego poza obszarem opracowania;
- Wszystkie nawierzchnie kamienne przeznaczone do poruszania się pieszych należy wykonać z materiału gładkiego, uszorstnionego. Dotyczy to zarówno płyt kamiennych, jak i kostki kamiennej;
- Należy zaprojektować kontynuację przebiegu istniejącej ścieżki rowerowej, biegnącej wzdłuż ulicy Wyzwolenia i połączenie jej z promenadą wzdłuż Martwej Wisły. Dodatkowo należy uwzględnić miejsca na stojaki na rowery.

#### 1.9. Część graficzna opracowania

Opracowanie obligatoryjnie powinno obejmować:

- 1) Koncepcję projektu zagospodarowania terenu (1) wraz z koncepcyjnym połączeniem

z terenem funkcjonalnie związanym z obszarem (2) oraz z uwzględnieniem najbliższych, lokalnych powiązań z terenami sąsiednimi, wykonaną na mapie do celów projektowych w skali 1: 500.

- 2) Minimum 1 wizualizację z „lotu ptaka”, przedstawiającą w czytelny sposób całość projektu terenu objętego konkursem.
- 3) Minimum 3 wizualizacje z perspektywy człowieka, w tym jedną w porze nocnej (zgodnie z załącznikiem B.14.)
- 4) Schemat komunikacji pieszej i rowerowej w skali 1 : 1000, zgodnie z pkt. 1.8.

## 2. Kontekst przestrzenny (mapa orientacyjna)



Rysunek 3 Położenie obszaru konkursowego



Rysunek 2 Położenie obszaru konkursowego



Rysunek 4 Położenie terenu konkursowego w obszarze rewitalizacji w Nowym Porcie

### 3. Określenie granic obszaru objętego konkursem

Obszar konkursu to plac przy byłej przystani promowej, zlokalizowany przy ujściu Martwej Wisły. Od południowego zachodu ograniczony ulicami Wyzwolenia i Starowiślną. Południowo-wschodnią granicę stanowi nabrzeże kanału Martwej Wisły z przyczółkiem dawnej przystani promowej. Południowo-wschodnią granicę przeprowadzono wzdłuż terenów zieleni dawnego Szańca Zachodniego oraz po granicy nieruchomości stanowiącej własność Skarbu Państwa.

Obszar konkursu przedstawiono na **załączniku nr B.1.**

Granice konkursu objęto działkę nr: 240, w obrębie ewidencyjnym 61.

Teren funkcjonalnie związanym z obszarem opracowania stanowią działki : 288/2, 289 oraz fragmenty 214 w obrębie ewidencyjnym 61.

Obszar konkursu zajmuje powierzchnię ok. 1,16 ha.

Granice konkursu pokazano na zdjęciu lotniczym na **załączniku nr B.2.**

### 4. Mapa sytuacyjno-wysokościowa z uzbrojeniem terenu

Mapa sytuacyjno-wysokościowa z uzbrojeniem terenu z oznaczonym obszarem konkursu stanowi **załącznik nr B.3.**

Teren od północnego wschodu graniczy z nieużytkowanym obecnie obszarem historycznego Szańca Zachodniego i działką Skarbu Państwa, od północnego zachodu z terenem parku a od północy z zajezdną tramwajową.

Teren konkursu jest niemalże płaski. W południowej części obszaru znajduje się przyczółek po byłej przeprawie promowej. W północnej części ulica Wyzwolenia i Wolności wraz z przystankami autobusowymi pełni funkcję pętli autobusowej.

Cały obszar konkursu leży w granicach Portu Morskiego Gdańsk.

Teren jest w pełni uzbrojony. Stan techniczny nawierzchni ulic, placu i uzbrojenia wymaga kompleksowej przebudowy. W granicach konkursu występuje obszar szczególnego zagrożenia

powodzą, co pokazuje **załącznik nr B.3**.

## 5. Miejscowy plan zagospodarowania przestrzennego, studialne opracowania planistyczne

### Miejscowe plany zagospodarowania przestrzennego

Dla obszaru objętego konkursem obowiązują ustalenia miejscowego planu zagospodarowania przestrzennego **Nowy Port – Zachód w mieście Gdańsku (MPZP 0404, uchwała Nr XII/319/2003 Rady Miasta Gdańska z dnia 28 sierpnia 2003 r.)**.

Dla terenu funkcjonalnie związanego z obszarem opracowania: **Nowy Port – Wschód w mieście Gdańsku (MPZP 0405, uchwała Nr XXIV/715/04 Rady Miasta Gdańska z dnia 27 maja 2004 r.)**.

Rysunek ww. planów z ich granicami przedstawiono na **załączniku nr B.4**. Na **załączniku nr B.5** pokazano oznaczenia występujące na rysunkach planów.

Ww. obowiązujące miejscowe plany zagospodarowania przestrzennego są dostępne pod linkami:

- <http://www.gdansk.pl/zagospodarowanie-przestrzenne/plany,0404>,
- <http://www.gdansk.pl/zagospodarowanie-przestrzenne/plany,0405>.

Obszar objęty granicami konkursu jest przeznaczony na:

- teren funkcji wydzielonych niechronionych (*nabrzeże ogólnodostępne*) 001-52 (0404),
- teren obsługi transportu drogowego (*plac przed przeprawą promową*) 004-85 (0404),
- teren ulicy lokalnej (z *pętlą autobusową*) 042-81 (0404),
- teren ulicy dojazdowej 043-81 (0404).

Obszar funkcjonalnie związany z teren opracowania przeznaczony jest na:

- teren zieleni urządzonej 049-62 (0405),
- teren obiektów użyteczności publicznej niechronionych (*obsługi transportu drogowego*) 052-85 (0405).

### Studialne opracowania planistyczne

Obszar konkursu został uwzględniony w opracowaniu studialnym pt.: „Gdańskie Przestrzenie Lokalne”.



Rysunek 5 Studium "Gdańskie Przestrzenie Lokalne"



Opracowanie jest dostępne pod linkiem:

[http://www.brg.gda.pl/attachments/article/303/NowyPort\\_TwierdzaWisloujscie.pdf](http://www.brg.gda.pl/attachments/article/303/NowyPort_TwierdzaWisloujscie.pdf).

## 6. Mapa własności terenu

Struktura własności w granicach konkursu została przedstawiona na **załączniku B.6**. W granicach konkursu występuje własność Skarbu Państwa we władaniu Gminy Miasta Gdańska.

Teren funkcjonalnie związany z obszarem opracowania w części północnej należy do Gminy Miasta Gdańska, a w części południowej do Skarbu Państwa we władaniu Zarządu Morskiego Portu Gdańsk.

## 7. Uwarunkowania dziedzictwa kulturowego

### 7.1. Kontekst historyczny

Od końca XV do początku XVII w. powstały, zachowane do dziś, obiekty Twierdzy Wisłoujście – latarnia, wieniec i Fort Careé. W tym czasie Twierdza Wisłoujście została wzmocniona również szańcami i bastionami.

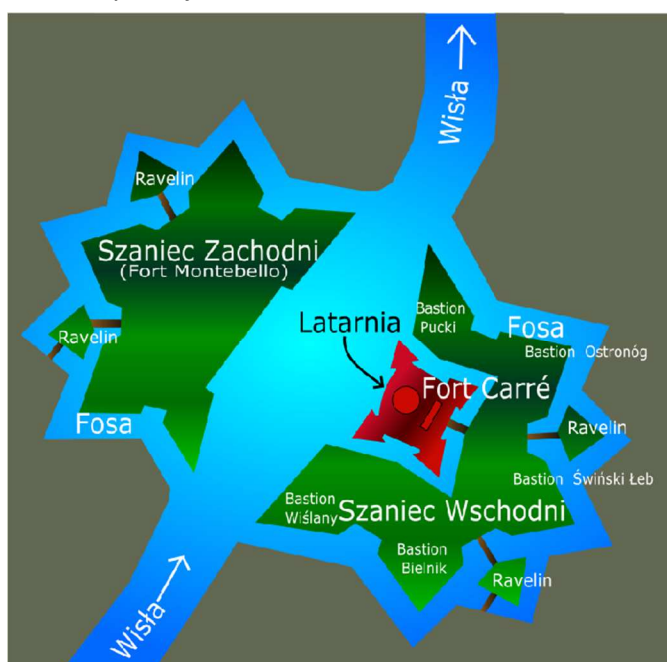
Od początku XVII w. rozpoczęto prace fortyfikacyjne na zachodnim brzegu Wisły – budowę Szańca Zachodniego. Znajdował się on w miejscu obecnego dworu. W połowie XVII w. przesunięto go bardziej na północ, na oś Fortu Careé.

Na początku XIX w. w Nowym Porcie było już 840 mieszkańców. W 1814 r. Nowy Port włączony został w obręb granic administracyjnych Gdańska.

W połowie XIX w. powstała pierwsza linia kolejowa z Oruni przez Gdańsk, Nowe Szkoty i Zaspę do Nowego Portu. Dworzec zlokalizowano przy Kanale Portowym, na zachodnim krańcu ul. Oliwskiej. Przy nowych traktach komunikacyjnych rozwijały się nabrzeża portowe, wznoszono magazyny i składy. Powstał także szereg przedsiębiorstw np. Szczecińska Wytwórnia Spirytusu (1884) czy rafineria cukru (1889-91). Rozwój przemysłu spowodował napływ ludności, w 1837 r. liczba mieszkańców wynosiła 2090, natomiast w 1868 r. było to już 6019 mieszkańców.

Pod koniec XIX w.:

- wybudowano koszary oraz składy materiałowe Cesarskiej Marynarki Wojennej. Za koszarami, wzdłuż ul. Oliwskiej utworzono plac ćwiczeń. Rozpoczęto likwidację Szańca Zachodniego,
- wybudowano linię kolejową wzdłuż ul. Wyzwolenia,
- powstały linie tramwajowe z Gdańska i z Wrzeszcza,
- ostatecznie zlikwidowano ograniczenia budowlane na terenie Nowego Portu związane z istniejącymi fortyfikacjami od strony lądu.



Rysunek 6 Schemat fortyfikacji Twierdzy (portal tamerlan.svg)

Na początku XX w.:

- a) poszerzono Kanał Portowy do szerokości 100 m,
- b) zbudowano ulicę Marynarki Polskiej (Paul BenekeWeg), zmieniającą układ urbanistyczny i komunikacyjny tej części Nowego Portu.

W okresie II wojny światowej w części budynków koszarowych znajdowała się filia obozu koncentracyjnego Stutthof.

W marcu 1945 r. w wyniku działań wojennych zniszczeniu uległa znaczna część zabudowy Nowego Portu.

W latach 60/70 XX w. powstała zabudowa blokowa obszarów na południe od ulicy Wyzwolenia.



Rysunek 7 Pocztcówka z ryciną przedstawiającą Twierdzę Wisłoujście w roku 1923 (portal strefahistorii.pl)

Na obszarze Nowy Port/Twierdza Wisłoujście objętym rewitalizacją zachowało się sporo obiektów historycznych. Najcenniejsze obszary i obiekty w rejonie konkursu wpisane zostały do rejestru zabytków. Są to:

1. Układ urbanistyczny osady portowej w Nowym Porcie – obejmuje dużą część obszaru rewitalizacji, za wyjątkiem terenu na południe od ul. Wyzwolenia oraz terenu obejmującego Twierdzę Wisłoujście, który objęty jest osobnym wpisem.
2. Zespół Twierdzy Wisłoujście przy ul. Stara Twierdza obejmujący latarnię morską, działobitnię wraz z wieńcem domków, Fort Carré z budynkiem koszar i szaniec wschodni z rawelinem.
3. Morski Kościół Misyjny OO Franciszkanów Reformatorów przy ul. Oliwskiej, zbudowany w 1902 roku w stylu neogotyckim.
4. Kościół parafialny pw. Św. Jadwigi przy ul. Ks. Góreckiego wraz z domem parafialnym, plebanią i budynkiem gospodarczym, zbudowany w 1856 r., poświęcony w 1858 r.

5. Dworek klasycystyczny przy ul. Starowiśniej, murowany z ogrodem, z początku XIXw.
6. Łaźnia z salą gimnastyczną i działką przy ul. Strajku Dokerów, zbudowana w 1909 r. w stylu neorenesansowym, obecnie Centrum Sztuki Współczesnej „Łaźnia”.
7. Kamienica przy ul. Rybołowców 9 / Na Zaspę 33C.
8. Kamienica przy ul. Rybołowców 8.

20 kwietnia 2018 r. w Warszawie prezydent Rzeczypospolitej Polskiej ustanowił Twierdzę Wisłoujście Pomnikiem Historii.



*Rysunek 8 Widok Twierdzy Wisłoujście od strony Szańca Zachodniego*



Rysunek 9 Morski Kościół Misyjny (portal wikipedia.pl)



Rysunek 10 Ul. Rybołowców 8 (fot. T. Przechlewski)

Katarzyna Werner – lokalny przewodnik po Nowym Porcie:

*„Obecny Nowy Port oryginalnie nazywał się Neufahrwasser, czyli nowy tor wodny. Od XVI wieku zlokalizowana tutaj była osada rybacka, natomiast w XVIII wieku Nowy Port miał już strategiczne znaczenie, jako konkurencyjny dla Gdańska port i magazyn towarów.*

*Rosnące znaczenie osady spowodowało koncentrację działań wojennych podczas wojen napoleońskich. Jako drugi port po gdańskim rozwijał się intensywnie, przyjmując większe statki, korzystając szczególnie wtedy, gdy Motława była skuta lodem. XIX wiek to kolejny etap rozwoju dzielnicy robotniczej o nowe połączenia kolejowe i tramwajowe ze Śródmieściem i Wrzeszczem.*

*W pierwszej połowie XX wieku powstało tutaj najwięcej budynków, z których wiele zachowało się do dzisiaj. Bliskie sąsiedztwo z Wojskową Składnicą Tranzytową znajdującą się na półwyspie Westerplatte spowodowało, że dzielnica zapisała się na stałe na kartach historii. Ostrzał z okrętu Schleswig-Holstein, cumującego w Nowym Porcie oraz z Latarni Morskiej rozpoczął II wojnę światową. Jednak największe zniszczenia dotknęły Nowy Port podczas działań wojsk radzieckich w marcu 1945 roku.”*

(Źródło tekstów: zasoby BRG i naszemiasto.pl)

### Nowy Port - inspiracje

Czy to okno na świat, na morze i dalekie podróże,  
Czy to bezpieczny port, czy może tylko wiatr...



Rysunek 11 Latarnia morska w Nowym Porcie (portal latarnia.gda.pl)

BITWA MORSKA NA MARTWEJ WIŚLE W STAREJ ODSŁONIE 12.08.2016 r.  
Kadry z filmu zrealizowanego przez Trójmiasto.pl



Rysunek 12 Widok na walczące okręty oraz w tle na Elewatory "Gdańskich Młynów"



Rysunek 13 "Ostrzał" okrętów na Martwej Wiśle z Twierdzy Wisłoujście - w tle Szaniec Zachodni



Rysunek 14 Szaniec Zachodni pełniący funkcję trybun widokowych na przebieg morskiej bitwy

## 7.2. Uwarunkowania konserwatorskie

Miejski Konserwator Zabytków w Gdańsku określił wytyczne dla przestrzeni publicznej, będącej przedmiotem konkursu na obszarze rewitalizacji - przebudowa placu nadwodnego przy przystani promowej w Nowym Porcie. Teren objęty granicami konkursu znajduje się w obszarze wpisanym do rejestru zabytków, jako zabytkowy zespół urbanistyczny osady portowej w Nowym Porcie (decyzja nr 846 z dnia 1982-06-08, obecny numer rejestru 1013 oraz decyzja MKiDN z dnia 25.07.2011 r. DOZ-OAiK-6700/1399-4[KS]). W ramach tego wpisu część terenu konkursu podlega ochronie konserwatorskiej jako układ urbanistyczny (strefy A i B). Pozostała część objęta jest ochroną jako strefa ekspozycji.

Skutkiem w/w decyzji, na mocy art. 7 pkt 1 oraz art. 3 pkt 12, art. 6 ust. 1 pkt 1 lit. b Ustawy o ochronie zabytków i opiece nad zabytkami, historyczny układ urbanistyczny wraz z istniejącymi na jego obszarze budynkami i formami zaprojektowanej zieleni, rozmieszczonymi w układzie podziałów własnościowych i funkcjonalnych, w tym ulic, podlega ochronie prawnej. W związku z powyższym wszelkie działania planowane do realizacji na tym obszarze wymagają, przed ich podjęciem, zgodnie z dyspozycją art. 36 ust. 1 Ustawy o ochronie zabytków i opiece nad zabytkami, pozwolenia uprawnionego konserwatora zabytków. Ponadto teren konkursu objęty jest strefą obserwacji archeologicznej (obecnie strefą ochrony konserwatorskiej stanowisk archeologicznych). W związku z tym, wszelkie prace ziemne wymagają nadzorów archeologicznych, zgodnie z przepisami odrębnymi.

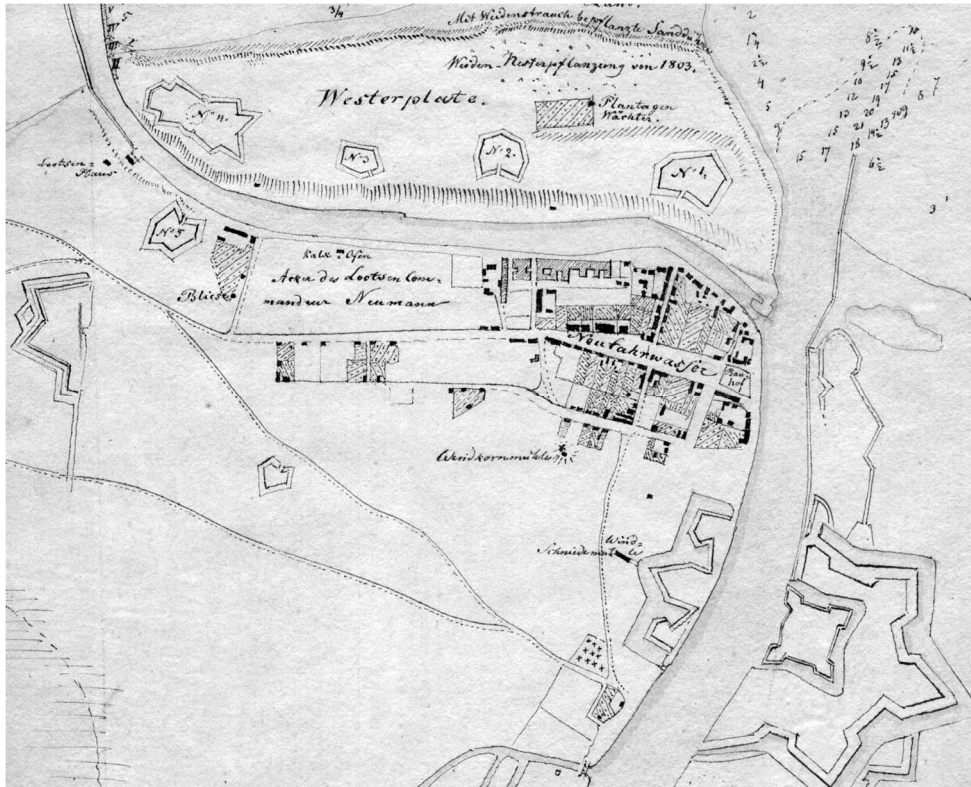
Na terenie konkursu znajduje się obiekt o wartościach kulturowych.

Na **załączniku nr B.7.** przedstawiono problematykę ochrony dziedzictwa kulturowego.

## 7.3. Historyczne materiały ikonograficzne



Rysunek 15 Nowy Port, rok 1711 (reprodukcja z archiwum BRG)



Rysunek 16 Nowy Port, rok 1805 (reprodukcja z archiwum BRG)

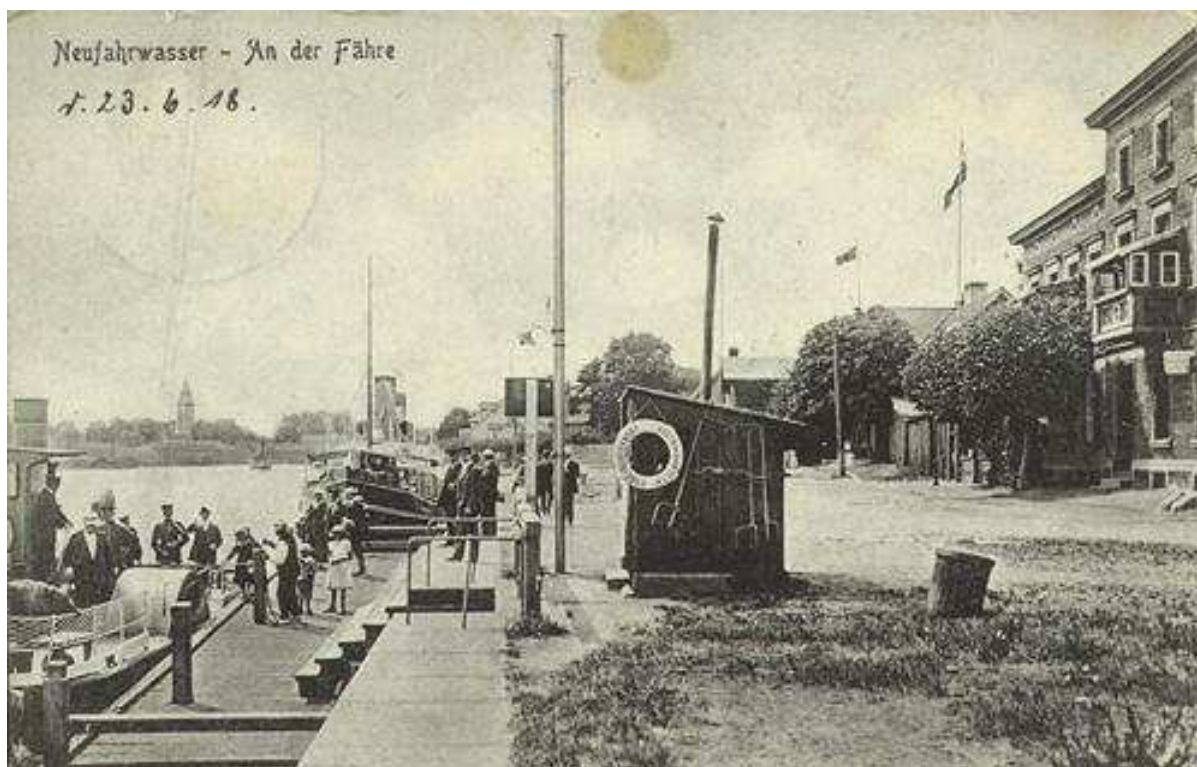




Rysunek 17 Plan miasta Gdańska z 1908 roku (reprodukcja z archiwum BRG)



Rysunek 18 Nowy Port, ok. roku 1910 - w tle Morski Kościół Misyjny (portal gedanopedia.pl)



Rysunek 19 Przystań promowa w Nowym Porcie, rok 1923

## 8. Uwarunkowania przyrodnicze

Wzdłuż fragmentów ulicy Władysława IV występują szpalery drzew. Zadrzewione są także obszary pomiędzy jezdniami i chodnikami w części zachodniej terenu konkursu. Ustalenia planów miejscowych zawierają zalecenia odnośnie lokalizowania zieleni.

Pozostałe uwarunkowania środowiskowe dotyczące obszaru rewitalizacji Nowy Port z Twierdzą Wisłoujście w Gdańsku są zawarte w opracowaniu „Gminny Program Rewitalizacji Miasta Gdańska na lata 2017-2023, Analizy” (od str. 123), które jest dostępne na stronie internetowej Biura Rozwoju Gdańska, link poniżej:

<http://www.brg.gda.pl/doc/gpr/gminny%20program%20rewitalizacji%20miasta%20gdansk a%20-%20analizy.pdf>.

Na **załączniku nr B.8.** przedstawiono wstępną waloryzację drzewostanu występującego w obszarze konkursu.

Koncepcja winna szanować istniejącą zielenią zgodnie z wytycznymi. Możliwe jest uzupełnienie zieleni wysokiej na placu. Dobór gatunkowy powinien uwzględniać zmiany w czasie, a przez to zmieniające się relacje zieleni z przestrzenią samego placu.

## 9. Uwarunkowania komunikacyjne

W granicach konkursu znajdują się ulice: Wyzwolenia, Starowiślna i Władysława IV z placem przed nieczynną przeprawą promową, przyległym do nabrzeża. Ulicą najwyższej klasy w obszarze konkursu jest ulica lokalna Wyzwolenia z pętlą autobusową, podobnie jak biegnący w kierunku północnym fragment ulicy Władysława IV. W granicach konkursu są zlokalizowane przystanki autobusowe. Pozostałe ulice mają klasę ulic dojazdowych. Cały obszar konkursu znajduje się w granicach strefy nieograniczonego parkowania C.

Na północny zachód od granic konkursu znajduje się zajezdnia tramwajowa. Powiązania piesze wynikają z ustaleń obowiązujących planów miejscowych.

### 9.1. Lokalizacja pętli autobusowej

Obecnie północno-zachodnia część terenu jest wykorzystywana jako pętla autobusowa. W koncepcji architektoniczno-urbanistycznej należy zaprojektować pętlę autobusową, uwzględniając poniżej zaproponowany, zakresowany teren.



Rysunek 20 Proponowany teren wyznaczony dla lokalizacji nowej pętli tramwajowej

Wytyczne funkcjonalno-przestrzenne dla pętli autobusowej:

- 1) Należy zapewnić w ramach nowej pętli trzy miejsca odstawcze dla autobusów.
- 2) Na terenie nie jest wymagana lokalizacja węzła sanitarnego dla kierowców, który jest zlokalizowany na obszarze zajezdni tramwajowej.
- 3) Koncepcja zakłada lokalizację pętli w północno-wschodniej części obszaru wskazanego do zagospodarowania w ramach konkursu.

#### 9.2. Organizacja ruchu pieszego, rowerowego i kołowego

- 1) Należy dążyć do uspokojenia ruchu samochodowego w rejonie placu, zachowując jednocześnie przejezdność ulic Władysława IV, Wyzwolenia i Starowiśnej.
- 2) Zadaniem konkursu jest opracowanie i wybór rozwiązania, które w najlepszy sposób pogodzi ruch piesz z ruchem kołowym. Dopuszcza się uspokojenie ruchu kołowego za pomocą rozwiązań projektowych, zwłaszcza pomiędzy terenem opracowania a funkcjonującym parkiem na terenie byłego cmentarza, przy północno-zachodniej granicy.
- 3) Należy rozważyć lokalizację miejsc postojowych dla samochodów osobowych jedynie wzdłuż ulicy Wyzwolenia.
- 4) Należy uwzględnić powiązania istniejących dróg rowerowych.

#### 10. Informacja ogólna o przedsięwzięciach inwestycyjnych

W obszarze funkcjonalnie związanym z obszarem konkursu jest realizowana inwestycja, dotycząca przebudowy nabrzeża zbożowego pn. "Rozbudowa Nabrzeża Zbożowego i Nabrzeża Wisłoujście w Porcie Gdańsk", realizowana przez Zarząd Morskiego Portu Gdańsk.

Na **załączniku nr B.9.** pokazano schemat rozbudowy nabrzeża. Szczegóły zamierzenia dostępne są pod linkiem:

<https://www.portgdansk.pl/zmpg-sa/npria2017104>.

Teren Szańca Zachodniego został w projekcie „Rewitalizacja obszaru Nowy Port z Twierdzą Wisłoujście w Gdańsku” wskazany jako kluczowy dla zabezpieczenia terenów rekreacyjnych dzielnicy. W ramach działań rewitalizacyjnych prowadzone są prace, zmierzające do przekształcenia tego terenu w park. Z uwagi na potrzebę przeprowadzenia na tym terenie wyprzedzająco procesu remediacji, zagospodarowanie parku będzie realizowane najprawdopodobniej po zagospodarowaniu terenu konkursowego. Należy przyjąć, że północno-wschodnia część opracowania stanowić będzie obszar funkcjonalnie związany z planowanym na Szańcu Zachodnim parkiem.

### **11. Postulaty mieszkańców wynikające z konsultacji społecznych**

Niniejszy rozdział został opracowany na podstawie „Raportu z realizacji warsztatów dla społeczności lokalnej w celu wypracowania koncepcji funkcjonalnej do konkursu urbanistyczno-architektonicznego na zagospodarowanie przestrzeni publicznej dla placu nadwodnego na obszarze rewitalizacji Nowy Port z Twierdzą Wisłoujście” z listopada 2017 r. Link do ww. raportu: [http://www.brg.gda.pl/attachments/article/559/2017\\_11\\_30.1\\_Raport%20z%20konsultacji%20Nowy%20Port\\_08.pdf](http://www.brg.gda.pl/attachments/article/559/2017_11_30.1_Raport%20z%20konsultacji%20Nowy%20Port_08.pdf).

Należy zwrócić uwagę, że obszar poddany konsultacjom dotyczył obszaru objętego konkursem, jak i terenu nieleżącego w granicach niniejszego opracowania, oznaczonego jako teren funkcjonalnie związany z terenem opracowania.

Przedstawione wytyczne funkcjonalne są syntezą wniosków zgłaszanych przez mieszkańców Nowego Portu podczas warsztatów, wywiadów i sond, a także w ankietach. Realizacja zawartych w raporcie postulatów musi zostać zweryfikowana pod względem formalnych możliwości ich realizacji z różnymi instytucjami. Stanowi ona zbiór postulatów mieszkańców, które należy wziąć pod uwagę w projekcie zagospodarowania terenu. Z uwagi na obszerny zakres postulatów mieszkańców założono, że zostaną one potraktowane, jako wytyczne projektowe, nie zaś obligatoryjny do spełnienia zakres funkcjonalno-przestrzenny.

#### **Kluczowe postulaty mieszkańców:**

- 1) Wykreowanie wielofunkcyjnego placu miejskiego wraz z bulwarem nadbrzeżnym, z możliwością zejścia do poziomu wody i bezpośredniego z nią kontaktu.
- 2) Stworzenie przestrzeni będącej przedpołem widokowym dla Twierdzy Wisłoujście, zapewnienie relacji wizualnych z drugim brzegiem, szczególnie z Twierdzą Wisłoujście.
- 3) Zaprojektowanie strefy wypoczynkowej będącej częścią terenów rekreacyjnych Szańca Zachodniego na terenie funkcjonalnie związanym z terenem opracowania.
- 4) Stworzenie miejsca o indywidualnym charakterze i tożsamości, ważnego punktu na mapie Nowego Portu, rozpoznawalnego w skali całego Miasta. Nawiązanie do dawnego „klimatu i nastroju” portowego, odtworzenie go. Nadanie charakteru związanego z portowym oraz rybackim dziedzictwem miejsca, także w wymiarze małej architektury (ławek, stojaków na rowery), tablic informacyjnych oraz tablic o historii Nowego Portu, wypożyczalni rowerów, toalet, budowa multimedialnego słupa / tablicy ogłoszeniowej.
- 5) Utworzenie przestrzeni wielofunkcyjnej, zapewniającej różnorodną aktywność i aranżacje,

zapewnienie miejsca rekreacji wszystkich mieszkańców w postaci łąki. Teren zielony umożliwić ma zarówno pikniki rodzinne, jak i być miejscem do gier i zabaw (badminton, zabawy z piłką lub frisbee), a także zapewnić miejsca na strefę aktywności fizycznej, np. górka dla małych dzieci, wybieg dla psów itp.

- 6) Stworzenie miejsca na imprezy masowe.
- 7) Propozycja reorganizacji i segregacji ruchu, w tym realizacji pętli autobusowej. Wydzielenie miejsc parkingowych, połączenia z istniejącymi ciągami rowerowymi.
- 8) Zapewnienie odpowiedniej infrastruktury technicznej, np. przyłącza na potrzeby imprez, targów, pokazów.
- 9) Wprowadzenie odpowiedniego oświetlenia, zapewniającego komfortowe użytkowanie i bezpieczeństwo oraz monitoringu i ogólnodostępnego wi-fi.

Obecnie nieurządzony obszar przystani promowej wskazany został, jako ważna przestrzeń publiczna Nowego Portu. Mając na uwadze wieloletni plan budowania systemu przestrzeni rekreacyjnych w dzielnicy Nowy Port, urządzenie przestrzeni placu nadwodnego będzie ważnym etapem ich realizacji. Nowe zagospodarowanie przystani promowej powinno w części zaspokoić deficyt terenów rekreacyjnych, a wraz z przyszłym parkiem na Szańcu Zachodnim, docelowo stanowić będzie kompleks terenów rekreacji i aktywnego spędzania wolnego czasu. Wizją mieszkańców jest urządzenie placu do organizacji imprez plenerowych (koncertów i festynów) oraz zajęć wymagających dużej, otwartej przestrzeni. Planowane przedsięwzięcie inwestycyjne ma na celu odnowienie placu, jako miejsca służącego mieszkańcom i stanowiącego wizytówkę dzielnicy.

## 12. Zdjęcia terenu

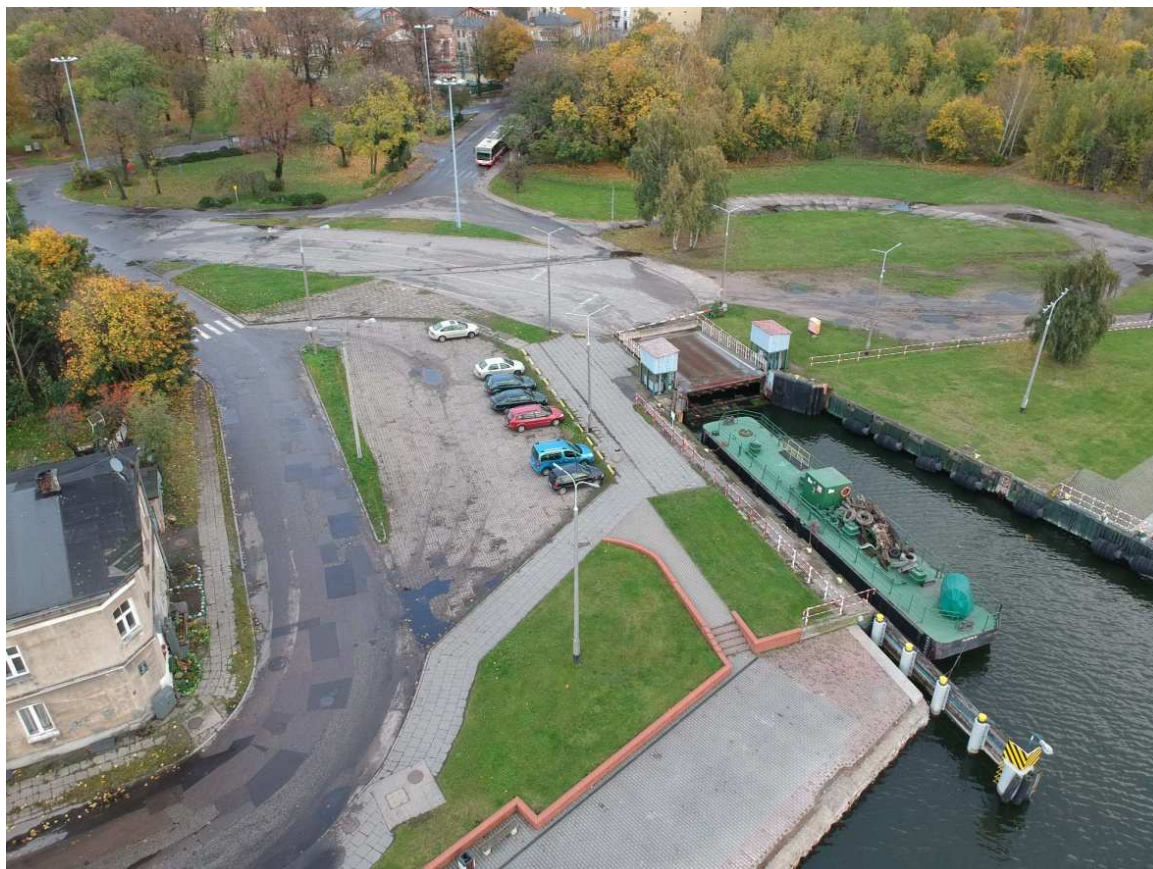
### Zdjęcia z obszaru konkursu – stan dzisiejszy



Rysunek 21 Widok na plac nadwodny



Rysunek 22 Widok na plan nadwodny



Rysunek 23 Widok na plac nadwodny



Rysunek 24 Widok z placu nadwodnego na przystań promową - w tle Twierdza Wisłoujście





*Rysunek 25 Zachodnia część placu nadwodnego z przystankiem autobusowym*

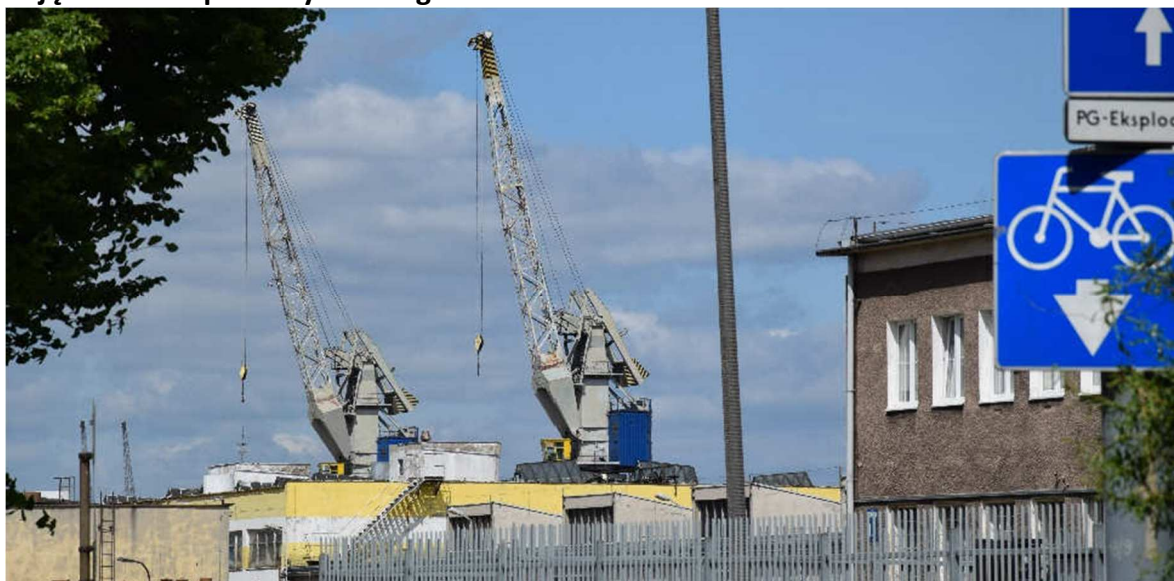


*Rysunek 26 Plac nadwodny z widokiem na Szaniec Zachodni i w tle Twierdzę Wisłoujście*



Rysunek 27 Plac nadwodny i Elewator "Gdańskich Młynów" w widoku od strony Szańca Zachodniego

### Zdjęcia Portu i portowych dźwigów



Rysunek 28 Widok z ulicy Oliwskiej (fot. T. Słomczyński)



Rysunek 29 Widok z lotu ptaka na Wisłoujście (archiwum BRG)



*Rysunek 30 Widok na plac nadwodny i Szaniec Zachodni (archiwum BRG)*

### 13. Załączniki

Wykaz załączników w formacie pdf:

- 1) B.1. Obszar konkursu
- 2) B.2. Granice konkursu na zdjęciu lotniczym
- 3) B.3. Mapa sytuacyjno-wysokościowa z uzbrojeniem terenu i obszarem zagrożenia powodzią
- 4) B.4. Stan planistyczny
- 5) B.5. Oznaczenia na rysunku planu
- 6) B.6. Struktura własności
- 7) B.7. Uwarunkowania konserwatorskie
- 8) B.8. Wstępna waloryzacja drzewostanu
- 9) B.9. Schemat rozbudowy nabrzeża
- 10) B.10. Pismo Miejskiego Konserwatora Zabytków
- 11) B.11. Wyciąg z pisma Gdańskiego Zarządu Dróg i Zieleni
- 12) B.12. Pismo Gdańskich Wód
- 13) B.13. Pismo Wydziału Bezpieczeństwa i Zarządzania Kryzysowego UMG
- 14) B.14. Zakresy widoków do wizualizacji w porze dziennej i nocnej