

## **Protokół Nr 53-1/2018**

z posiedzenia Komisji Zrównoważonego Rozwoju Rady Miasta Gdańska, które odbyło się 22 stycznia 2018 roku (poniedziałek), rozpoczęte o godz. 16: 00, w sali nr 007 Nowego Ratusza, przy ul. Wały Jagiellońskie 1 w Gdańsku.

**Obecni: według załączonych list obecności, które stanowią załącznik nr 1, załącznik nr 2 do protokołu.**

Na stan pięciu (5) członków Komisji, w posiedzeniu uczestniczyło pięciu (5), czyli było quorum do podejmowania prawomocnych opinii, wniosków i innych stanowisk.

***Posiedzeniu przewodniczył Radny Adam Nieroda - Przewodniczący Komisji Zrównoważonego Rozwoju Rady Miasta Gdańska.***

Po stwierdzeniu quorum, otworzył 53 posiedzenie, powitał zebranych, podziękował za punktualne przybycie na posiedzenie Komisji, i poinformował, że porządek obrad został dostarczony radnym w terminie regulaminowym. **Porządek stanowi załącznik nr 3 do protokołu.**

Ponieważ nie było uwag ze strony członków Komisji do zaproponowanego przez przewodniczącego Komisji porządku, poddał pod głosowanie przyjęcie **następującego porządku obrad Komisji:**

**1. Aktualne informacje związane z projektem "Budowa Systemu Roweru Metropolitalnego OMG-G-S" (Obszar Metropolitalny Gdańsk-Gdynia-Sopot).**

*Przedstawia: Przedstawiciel Prezydenta Miasta Gdańska*

**2. Przyjęcie sprawozdania z prac Komisji za 2017 rok.**

*Przedstawia: Przewodniczący Komisji*

**3. Przyjęcie planu pracy Komisji na 2018 rok.**

*Przedstawia: Przewodniczący Komisji*

**4. Sprawy wniesione, wolne wnioski, korespondencja.**

**Głosowanie:**

*Powyższy porządek został przyjęty 4głosami za - jednogłośnie.*

## PUNKT - 1.

Aktualne informacje związane z projektem "Budowa Systemu Roweru Metropolitalnego OMG-G-S" (Obszar Metropolitalny Gdańsk-Gdynia-Sopot).

*Przedstawia: Przedstawiciel Prezydenta Miasta Gdańska*

***Przewodniczący Adam Nieroda***

Przechodzimy do pierwszego merytorycznego punktu porządku obrad, czyli Aktualne informacje związane z projektem "Budowa Systemu Roweru Metropolitalnego Obszar Metropolitalny Gdańsk-Gdynia-Sopot. Bardzo dużo w zeszłym roku pod tym względem się wydarzyło, podpisano umowy, przeprowadzono przetargi, konsultacje społeczne, lokalizacje stacji po pewnych emocjach dla roweru metropolitalnego. Bardzo proszę o przedstawienie.

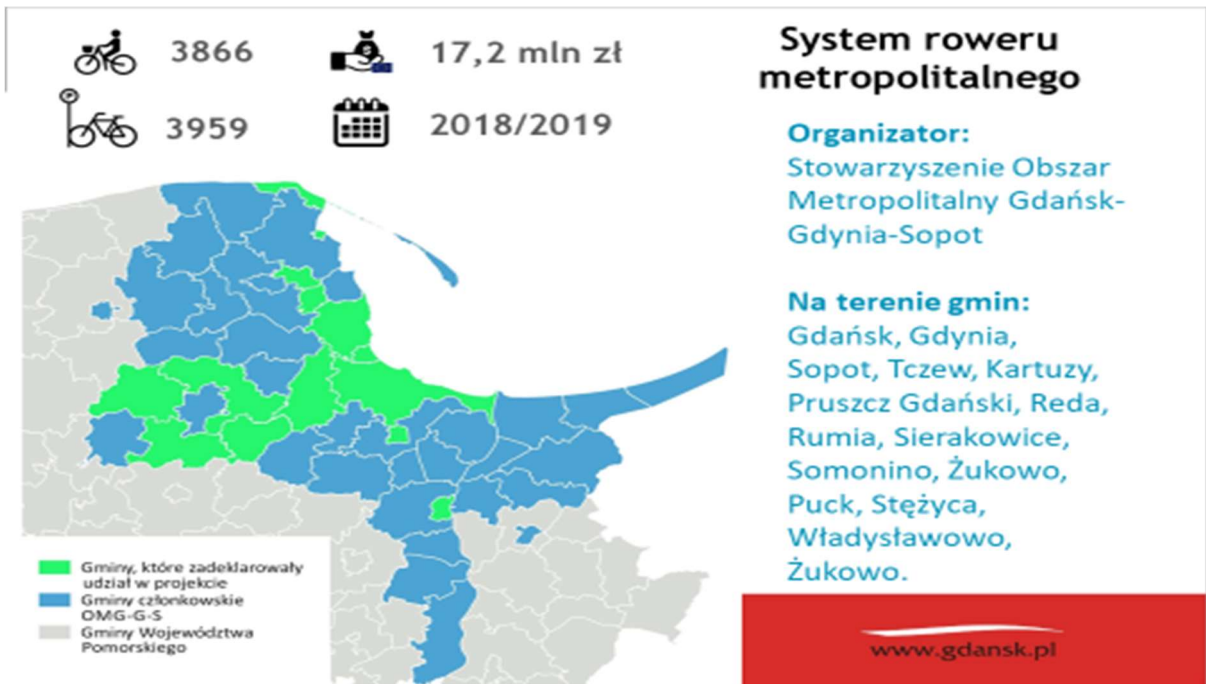
***Pan Remigiusz Kitliński, Pełnomocnik Prezydenta Miasta Gdańska ds. Komunikacji Rowerowej***

Dzień dobry Państwu. Ze mną również obecni są Pan Grzegorz Krajewski, który zajmuje się tym projektem z ramienia miasta Gdańska oraz Krzysztof Perycz-Szczepański, który jest kierownikiem tego projektu w Obszarze Metropolitalnych Gdańsk-Gdynia-Sopot. Będę chciał pokrótce przedstawić w prezentacji to, co już zostało zrobione, to, przed czym jesteśmy w tej chwili, a potem, jeśli będą pytania, to postaramy się na nie odpowiedzieć.

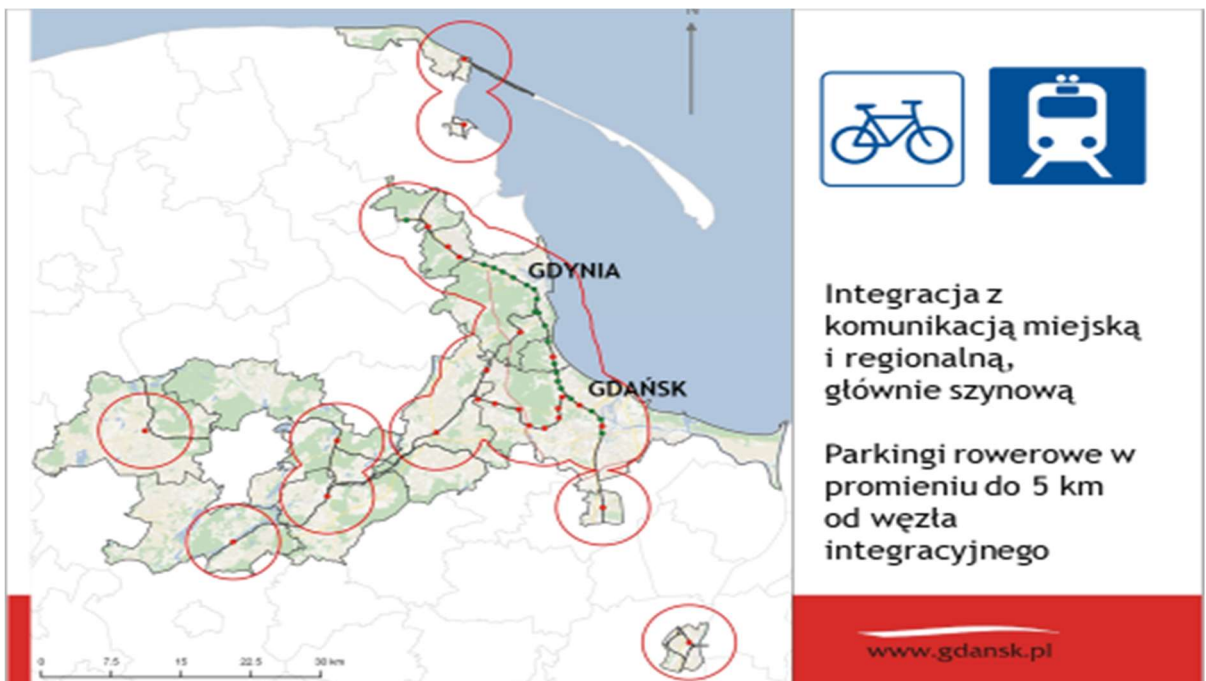


Takie najważniejsze informacje. Projekt jest realizowany w ramach Zintegrowanych Inwestycji Terytorialnych (ZIT).

Realizowany na terenie 14 gmin Obszaru Metropolitalnego. Gminy są wymienione na poniższym slajdzie.



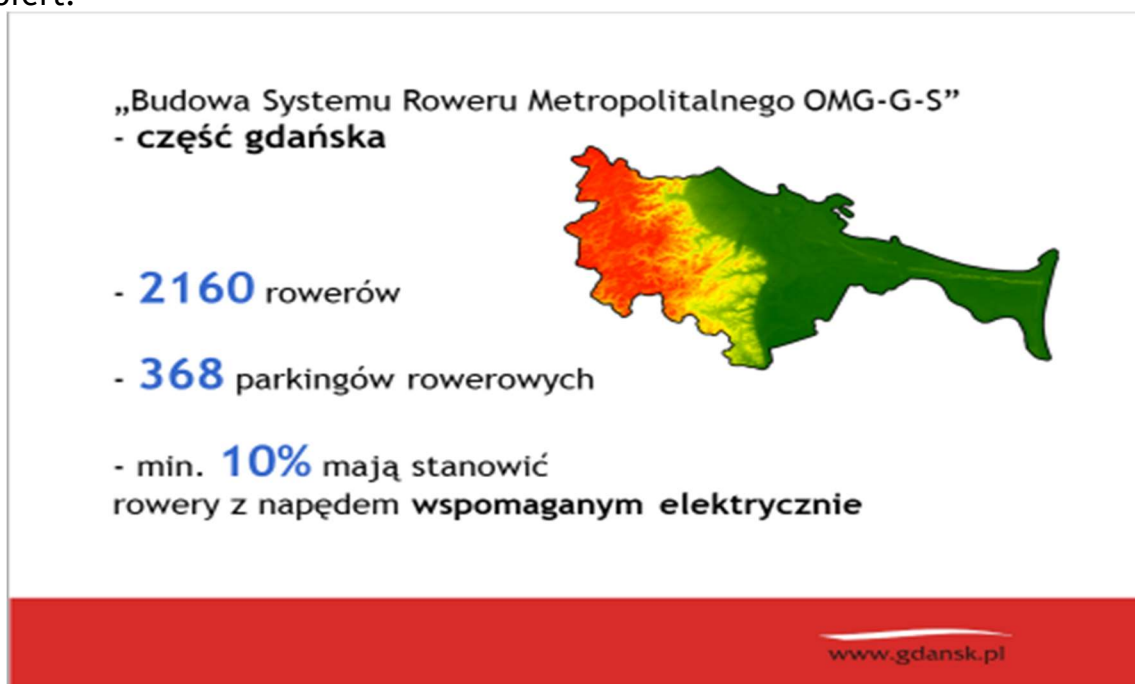
Program jest w pewnej proporcji podzielony na gminy, natomiast w całości będzie to równie większy system rowerów publicznych w Polsce, będzie liczył sobie minimum 3866 i minimum około 4 tysięcy stojaków rowerowych do parkowania tych rowerów. Oczywiście na cały system będzie się składało oprogramowanie informatyczne i wiele innych rzeczy, które będzie realizował wyłoniony w przetargu publicznym wykonawca, który będzie jednocześnie dostawcą rowerów i operatorem.



Tutaj taki slajd pokazujący pewne założenia projektu. Jest to projekt realizowany tak jak już wspomniałem w ramach ZIT-ów. W ramach ZIT-ów realizowane są również dwa projekty komplementarne, czyli Gdański integracyjny Obszar Metropolitalnego wraz z trasami dojazdowymi i tzw. Wspólny Bilet. I te trzy projekty mają wspólne ramy i wspólne wskaźniki, które mają zrealizować, czyli wzrost liczby pasażerów w komunikacji publicznej. Dlatego sam system roweru

publicznego ma za zadanie przede wszystkim wspieranie komunikacji publicznej. Ma stanowić pewne zasilenie komunikacji publicznej, i tutaj widzimy mapę, na której są zaznaczone węzły integracyjne, do których pasażerowie mają docierać m.in. przy pomocy rowerów publicznych.

Teraz już chciałbym przejść do części bardziej szczegółowo omawiającej to, co będzie na terenie Gdańska. Dotychczas mówiłem o pewnych założeniach dla całej Metropolii. Natomiast w Gdańsku, o ile dobrze pamiętam będzie się znajdowało 56% systemów. To się przekłada na liczbę rowerów, na liczbę parkingów rowerowych. I dodatkowa informacja, zakładamy, czy będziemy wymagać od wykonawcy, żeby minimum 10% floty mają stanowić rowery ze wspomaganie elektrycznym. Natomiast ten udział będzie mógł być nawet 100%. To już będzie zależało od oferty wykonawcy, i to będzie, jako jedno z kryteriów oceny tych ofert.



System będzie działał w tzw. IV generacji. Za chwilę pokażę, czym różni się ta generacja od tych, które znamy z systemów podobnych działających w Polsce. W Polsce przede wszystkim działają systemy III generacji. W Krakowie, Kraków był pierwszym miastem, które wprowadziło system w IV generacji. W skrócie można powiedzieć, że w tym systemie łatwiejsze jest zarządzanie rowerami publicznymi. Natomiast jak to wygląda w szczegółach, w poszczególnych różnicach, to tutaj na kilku slajdach chciałbym pokazać.

## Rower publiczny IV generacji



**TAK**



**NIE**



[www.gdansk.pl](http://www.gdansk.pl)

Taka podstawowa różnica, która będzie najbardziej widoczna dla użytkownika, no to będzie brak typowych stacji dokowania, tam gdzie się zostawia rowery, tylko będą stacje postoju w postaci stojaków rowerowych. Rower będzie wypożyczany z poziomego roweru a nie stacji dokującej, czyli każdy rower będzie miał w sobie panel służący do wypożyczenia go.

## Rower publiczny IV generacji



**Dostępność  
rowerów**

Stacje dokowania

Stacje postoju oraz inne  
miejsca

**Wypożyczenie  
rowerów**

Tylko na stacji poprzez  
terminal lub aplikację

W dowolnym miejscu  
poprzez aplikację, kartę lub  
terminal w rowerze

**Przewidywalność  
wypożyczenia**

Dane o zapełnieniu  
stacji w czasie  
rzeczywistym



Informacja w czasie  
rzeczywistym o miejscu  
postoju wszystkich rowerów

[www.gdansk.pl](http://www.gdansk.pl)

To, co może jest też istotne z punktu widzenia użytkownika. Będzie można przy pomocy aplikacji rower zarezerwować. Będzie na bieżąco widoczna lokalizacja wszystkich rowerów na mapie.



Zabezpieczenie przed kradzieżą będziemy mieli, będzie aktywne śledzenie roweru, będziemy widzieć dzięki GPS będziemy wiedzieć gdzie one się znajdują w danej chwili. Łatwiejsze zarządzanie to również niższe koszty operowania. Łatwiej będzie doprowadzić do relokacji rowerów, coś, co jest dosyć dużym

kosztem w takim systemie jak jest np. system warszawski. Tutaj teoretycznie może być łatwiej załatwione przez użytkowników i system specjalnych zachęt dla użytkowników ze strony operatora. Operator widząc, mając przez cały czas podgląd na rozmieszczenie rowerów na poszczególnych stacjach będzie mógł premiować użytkowników, którzy odprowadzą rowery na stacje, na których tych rowerów będzie brakować.

| Rower publiczny IV generacji          |   |   |
|---------------------------------------|---|---|
|                                       |                          |  |
| <b>Rezerwacja rowerów</b>             | nie   | tak   |
| <b>Zabezpieczenie przed kradzieżą</b> | Pasywne - przez identyfikację użytkownika oraz zapięcie   | Aktywne - przez aktywny GPS oraz pasywne, jak w modelu 3G                           |
| <b>Koszty</b>                         | Powiększone na etapie inwestycji i stacje dokowania i terminale, na etapie operacyjnym o koszty relokacji | Ograniczone do floty rowerów, prostych stojaków oraz systemu IT                     |

[www.gdansk.pl](http://www.gdansk.pl)

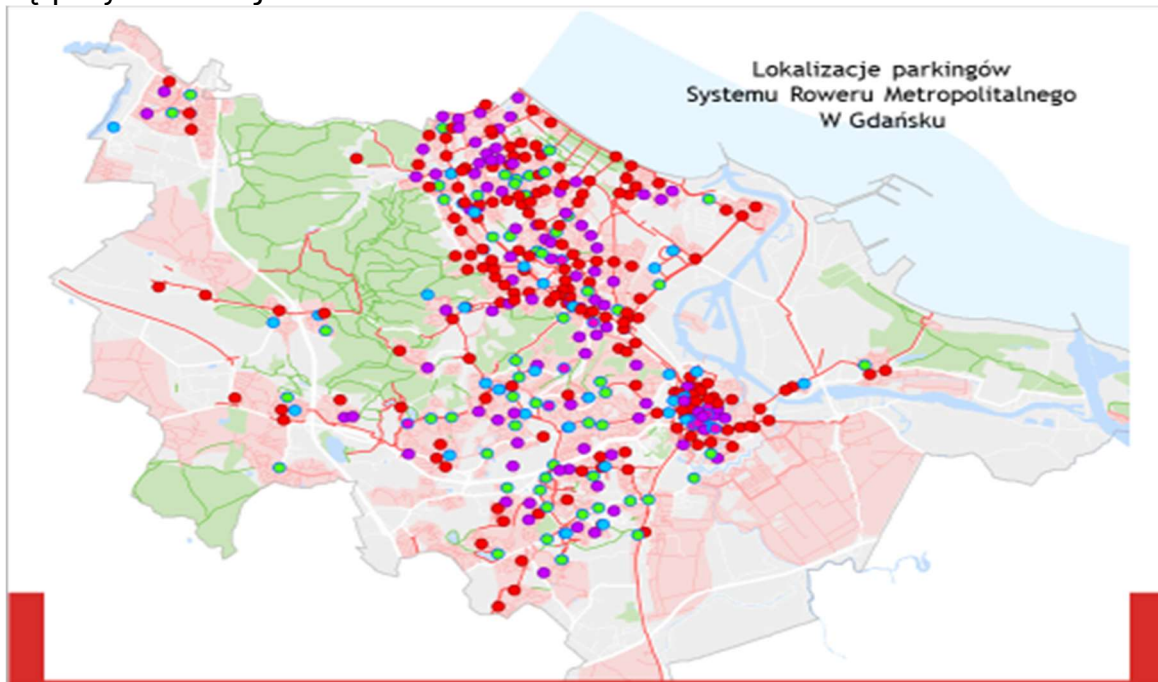
Kwestia awaryjności. To jest też dosyć istotna różnica w systemach III generacji w przypadku awarii stacji niedostępne są wszystkie rowery, które na tej stacji stoją. Tutaj w IV generacji awaria wyłącza tylko pojedynczy rower, ponieważ on sam w sobie ma panel wypożyczenia i jest samoobsługowym za to.

| Rower publiczny IV generacji    |   |   |
|---------------------------------|---|---|
|                                 |  |                            |
| <b>Śledzenie roweru GPS/GSM</b> | nie   | Tracking w czasie rzeczywistym  |
| <b>Awarie</b>                   | Awaria stacji wyłącza z użytku wszystkie zablokowane rowery                         | Każdy rower jest w pełni autonomicznym elementem systemu i jego awaria nie wpływa na pozostałe składowe systemu |

[www.gdansk.pl](http://www.gdansk.pl)



Ten slajd pokazuje już rozmieszczenie stacji, czy tych parkingów roweru metropolitalnego w Gdańsku. To, co jest istotne z naszego punktu widzenia. Trzymając się pewnych zasad określonych w ZIT-ach, określonych sobie na etapie planowania tych projektów z Urzędem Marszałkowskim rozmieszczenie stacji mogło być w odległości do 5 km od węzłów integracyjnych, które są realizowane w ramach projektu węzłowego. Z tego też wynika pewne ograniczenie. Czyli nie mogliśmy objąć systemem Wyspy Sobieszewskiej, ponieważ ona jest po prostu poza obszarem oddziaływania systemem, tym 5 kilometrowym. Natomiast będziemy chcieli ewentualnie uzupełnić tę lukę z innych projektów, które staramy się pozyskać w tej chwili.



Na terenie Gdańska będzie 368 parkingów. Głównie będą to parkingi 10 rowerowe, czyli pięciostojakowe. Będzie kilka parkingów większych, one będą zarówno na górnym jak i dolnym tarasie. Natomiast koncentracja jest jednak bardziej na dolnym tarasie, tam gdzie jest większy ruch rowerowy, gdzie spodziewamy się też większego wykorzystania tego systemu, aczkolwiek tutaj dzielnice, te nowe dzielnice Gdańska też są nowym systemem objęte. Liczymy na to, że wyższy udział rowerów ze wspomaganie elektrycznym może, no w znakomity sposób pomóc w wykorzystywaniu tych rowerów również w relacji górny taras, dolny taras. Dlatego jednym z kryteriów, które będzie w znaczący sposób punktowane w przetargu.

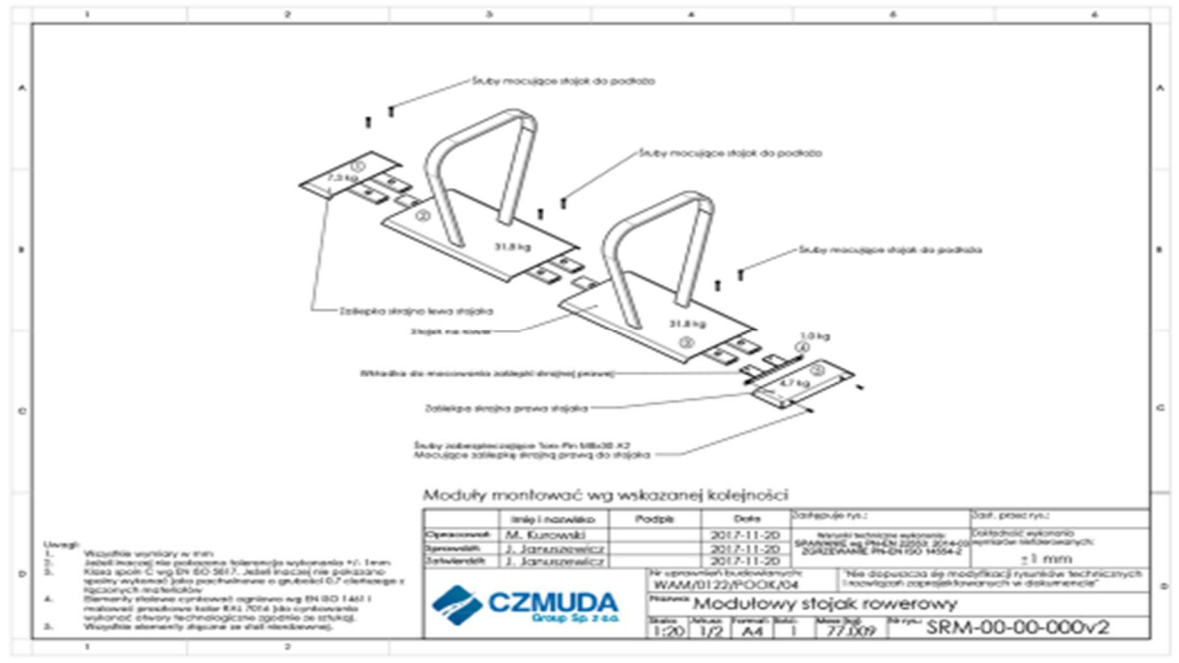
***Pan Grzegorz Krajewski, Referat Mobilności Aktywnej w Wydziale Gospodarki Komunalnej***

Natomiast, jeśli mogę dodać. Jeżeli ten operator zdecyduje się tylko na minimalną liczbę rowerów elektrycznych w ilości 10%, to wówczas zaprojektowaliśmy tutaj 24 stacje roweru elektrycznego i one są zaprojektowane w ten sposób, że będą obsługiwać głównie górny taras.

***Pan Remigiusz Kitliński, Pełnomocnik Prezydenta Miasta Gdańska ds. Komunikacji Rowerowej***

Czyli podjazdy. Na początku podjazdu będą stacje rowerów elektrycznych i u góry w miejscu docelowym.

Tak mniej więcej będą wyglądały parkingi modułowe. Przykręcane do podłoża, taki montaż, taki specjalnie mniej inwazyjny. Liczba takich stojaków będzie odpowiadała liczbie rowerów przypisanych do danego parkingi



To, co już jest za nami, czyli koncepcja, studium wykonalności.

## Działania dotychczasowe

### Studium koncepcyjne i Studium Wykonalności

Stadium koncepcyjne Systemu Roweru Metropolitalnego dla Obszaru Metropolitalnego Gdańsk - Gdynia - Sopot

Gdańsk  
20 maja 2014

Stadium wykonalności projektu

„System Roweru Metropolitalnego dla Obszaru Metropolitalnego Gdańsk-Sopot-Gdynia”

Wzrost 2014

[www.gdansk.pl](http://www.gdansk.pl)



Dialog techniczny. Bardzo ważny element przygotowywania całego projektu. Jak żeśmy ostatnio policzyli, spotkałiśmy się w sumie z dziewięcioma firmami, gdzie 9 potencjalnych wykonawców jest zainteresowanych budową takiego systemu w naszej metropolii. Mamy nadzieję, że dzięki temu uda się uzyskać przede wszystkim dobrą ofertę i doprowadzić projekt jeszcze w tym roku do realizacji. Konsultacje społeczne dotyczące lokalizacji parkingów, to się odbyło jesienią, równoległe zresztą się odbywały w Gdańsku, w Gdyni i w Sopocie.

### Działania dotychczasowe Dialog Techniczny

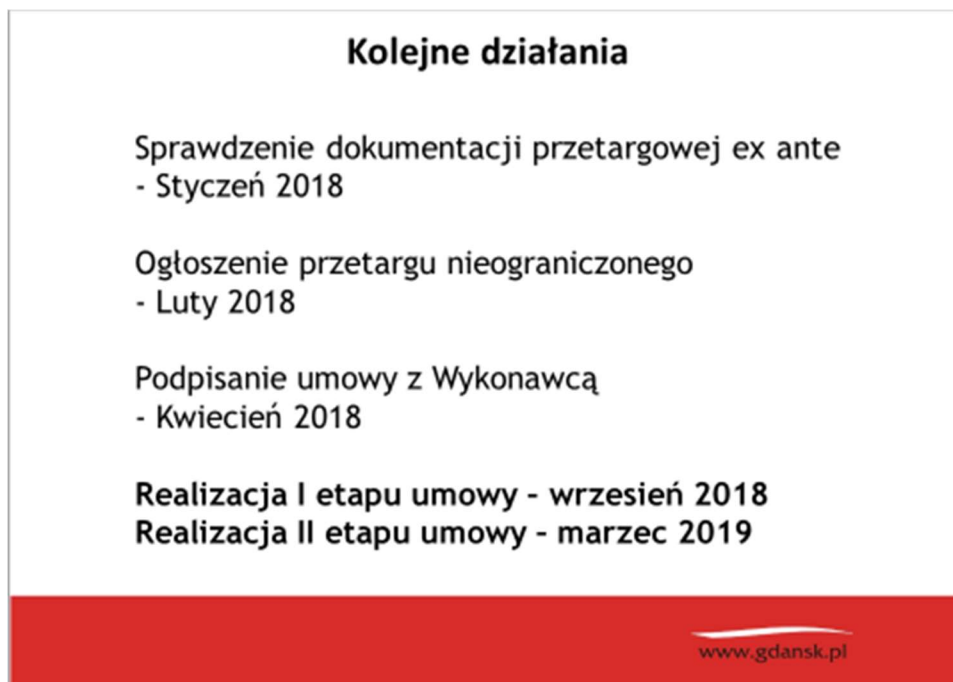


### Działania dotychczasowe Konsultacje społeczne



W tej chwili przekazujemy dokumentację projektową, jest już opracowana do kontroli uprzedniej w Urzędzie Marszałkowskim, czyli to przed nami. Ogłoszenie przetargu planowane jest w lutym. Podpisanie umowy z wykonawcą, jeżeli nie będzie żadnych przesunięć, to jest mniej więcej kwiecień 2018 roku.

Pierwszy etap realizacji, czyli 30% systemu- koniec września 2018 rok. Pełna realizacja projektu - marzec 2019 roku. Przy czym system metropolitalny ma być systemem całorocznym. W okresie jesienno-zimowym, czy w zasadzie zimowym będzie funkcjonowało minimum 30% tego systemu. Taki wymóg postawimy wykonawcy, i wykonawca zdecyduje, że będzie mu się opłacało postawić więcej tego systemu, to sam zdecyduje.



Tak to wygląda na dzień dzisiejszy. I to jest koniec naszej prezentacji, a teraz będziemy starali się odpowiedzieć na wszelkie Państwa pytania. Dziękuję.

**Przewodniczący Adam Nieroda**

Dziękuję bardzo za tą prezentację. Czy są pytania ze strony Państwa Radnych?

**Wiceprzewodnicząca Magdalena Olek**

Mam dwa pytania. Oba w sumie dotyczą punktów przetargowych. Pierwsze, odnośnie tych rowerów wspomaganych elektrycznie. Jak istotne będzie to punktowanie, tzn. jak bardzo będzie zależało potencjalnemu wykonawcy na tym, żeby jak największy procent tych rowerów wspomaganych był system objęty? Jakie to będzie miało przełożenie na sumaryczną ilość punktów?

Drugie pytanie. Czy to pozostawienie aktywnej części rowerów na zimę też będzie w jakiś sposób poza warunkiem koniecznym do spełnienia te 30%. To będzie dodatkowo jakoś punktowane, czy już sobie damy z tym spokój?

**Pan Remigiusz Kitliński, Pełnomocnik PMG ds. Komunikacji Rowerowej**

Zaczynam od drugiego pytania. Nie, nie będzie to punktowane, czyli to będzie zależało od tego jak wykonawca skalkuluje tu po prostu działanie systemu.

Natomiast na pierwsze pytanie nie za bardzo mogę odpowiedzieć. Będzie to bardzo istotne kryterium, a tego przed ogłoszeniem przetargu po prostu nie możemy powiedzieć.

**Wiceprzewodnicząca Magdalena Olek**

Istotne znaczenie mi wystarczy.

**Radny Jacek Teodorczyk, członek Komisji**

Rozumiem, że ten sprzęt będzie ubezpieczony, czy nie?

**Pan Krzysztof Perycz-Szczepański, Kierownik Projektu „Budowa Systemu Roweru Metropolitalnego**

Tak. Przede wszystkim warunki umowy. Kupując sprzęt, my, jako stowarzyszenie będziemy właścicielem tego majątku, będzie przekazany w zarząd i zapisy umowy będą regulowały wszelkie obowiązki wykonawcy w zakresie dbałości o ten sprzęt.

**Radny Jacek Teodorczyk, członek Komisji**

Mówię o ubezpieczeniu, m.in. przed kradzieżą.

**Pan Remigiusz Kitliński, Pełnomocnik PMG ds. Komunikacji Rowerowej**

Wykonawca będzie zobowiązany też w przypadku kradzieży odtworzenia tej floty, która zostanie zniszczona, czy ukradziona.

**Pan Krzysztof Perycz-Szczepański, Kierownik Projektu „Budowa Systemu Roweru Metropolitalnego**

Sama kwestia ubezpieczenia jest kwestią otwartą, dlatego, bo prowadząc dialog cykliczny prowadziliśmy rozmowy z dwiema firmami. Część firm ubezpiecza sprzęt, część firm bierze to ryzyko na siebie, tzn. nie ubezpiecza sprzętu, kalkulując po prostu ryzyko. Na przykład są takie miasta, jak Łódź, gdzie poziom wandalizmu wykracza poza średni a krajową i tam jest duży problem. Są takie miasta, jak Kraków, gdzie w bezpośrednim przekazie poinformowano, że w ciągu roku skradziono jeden rower, i tam ubezpieczenie systemu jest po prostu nieopłacalne.

**Radny Jacek Teodorczyk, członek Komisji**

A jeśli chodzi o przeciętnego mieszkańca. Proszę o wskazanie dla przykładu jakichś trzech punktów charakterystycznych, co daje ten system naszym mieszkańcom, miastu, to czyste powietrze na pewno. Co by Pan dla zachęty korzystania z tego systemu powiedział mieszkańcom?

**Pan Remigiusz Kitliński, Pełnomocnik PMG ds. Komunikacji Rowerowej**

Przede wszystkim jest to kolejny środek komunikacji publicznej, który wprowadzamy do miasta. W Gdańsku mamy bardzo dobrze rozwiniętą sieć tras rowerowych, i w tym momencie wprowadzanie systemu rowerów ekologicznych powinno zaowocować tym, że łatwiej będzie się po mieście poruszać korzystając z komunikacji publicznej elektrycznym rowerem. Mamy nadzieję, że to zachęci większą liczbę osób do tego, żeby się przesiąść do komunikacji publicznej, nawet w jakichś dalszych podróżach, zawsze ten ostatni kilometr można pokonać rowerem.

Łatwe będzie też i myślimy, że w bardzo przyjazny sposób zaprojektowane sposób poruszania tych rowerów. W aplikacji będziemy mieli informację na bieżąco gdzie

one się znajdują, więc będziemy mogli sobie taki rower zarezerwować. Będziemy mieli pewność jego wypożyczenia w danym momencie. To jest też taka główna różnica w stosunku do systemu III generacji, gdzie tak naprawdę do końca nie wiemy, czy przychodząc do danej stacji zastaniemy tam rowery, czy rowery te będą sprawne czy nie.

***Pan Grzegorz Krajewski, Referat Mobilności Aktywnej w WGK***

Staraliśmy się, jako komisja pracująca nad tym przetargiem, żeby ten rower pasował do każdej sytuacji.

***Pan Remigiusz Kitliński, Pełnomocnik PMG ds. Komunikacji Rowerowej***

Staraliśmy się doprowadzić do sytuacji, w której jednak duża część, czy wręcz cały system będzie składał się z rowerów elektrycznych, gdzie będzie korzystny dla starszych osób, podjechać pod górę, łatwiej będzie się przesiąść z samochodu na rower, jeśli siądzie się na rower, na którym pasażer nie będzie się męczył. Zobaczymy oczywiście jak mieszkańcy do tego systemu podejną. Wszystko się okaże po uruchomieniu systemu.

***Pan Krzysztof Perycz-Szczepański, Kierownik Projektu „Budowa Systemu Roweru Metropolitalnego***

Przede wszystkim umożliwienie dostępu do komunikacji publicznej. Tak jak widzieliśmy na slajdzie, szczególnie komunikacja w skali metropolii ma charakter liniowy, bardzo dużo osób z linii korzysta, szczególnie mieszkańcy z metropolii, przyjeżdżają do Gdańska, jesteśmy dla nich rynkiem pracy, im więcej osób będzie korzystało z roweru metropolitalnego, tym mniej samochodów na ulicach, z kierunku Żukowa.

***Pan Remigiusz Kitliński, Pełnomocnik PMG ds. Komunikacji Rowerowej***

Będzie to jednolity system w 14 gminach metropolii. Czyli unikamy tego, czego przez ileś tam lat obawialiśmy, że np. albo sam Gdańsk, albo sama Gdynia, albo Sopot wprowadzi własny system i one jednak nie będą ogólnie ze sobą współpracować. Tutaj porozumiało się 14 samorządów, system będzie jednolity i będzie przyływ rowerów pomiędzy tymi poszczególnymi miastami się odbywać, więc to jest na plus.

***Przewodniczący Adam Nieroda***

Dziękuję. Można by wrócić jeszcze raz na tamtą mapkę Gdańska? Doskonale rozumiem, jakie kryteria decydowały. Czyli ta odległość 5 kilometrów, ale jednak myślę, że to się bardzo rzuca w oczy, że wschodnia część Gdańska będzie odcięta od całego systemu. Mówili Panowie, że będziemy się starali w inny sposób tą lukę wypełniać. Czy można by więcej na ten temat usłyszeć?

***Pan Remigiusz Kitliński, Pełnomocnik PMG ds. Komunikacji Rowerowej***

Aplikujemy w tej chwili w programie Środkowej Europy o środki związane z trasami roweru. Natomiast rama w pilotażu, który, o ile jest możliwy, również wpisaliśmy w budowę stacji roweru metropolitalnego na Wyspie Sobieszewskiej. To jest jeden z tych sposobów. Poza tym w umowie będziemy mieli zagwarantowaną możliwość rozszerzenia systemu, no oczywiście na własny koszt, więc równie dobrze miasto będzie mogło podjąć decyzję, że w ramach własnych środków rozszerza system. Natomiast, ponieważ tutaj ten projekt akurat jest finansowany ze środków Unii Europejskiej, on się rzadzi swoimi prawami i tego nie mogliśmy już zrobić, natomiast taka opcję sobie pozostawiamy.

**Przewodniczący Adam Nieroda**

Dziękuję bardzo.

**Pan Grzegorz Krajewski, Referat Mobilności Aktywnej w WGK**

Charakter roweru, czyli ta IV generacja pozwala na to, żeby pojechać do tej wschodniej części, odstawić rower, może nie na samą Wyspę Sobieszewską, bo to już jest daleko, ale można pozostawić rower za nieco większą drobną opłatą. System nie jest tak bardzo przywiązany do stacji jak ta III generacja, pokazuje początkowe rozstawienie rowerów po mieście, które wykonawca będzie musiał odtwarzać. Natomiast tak jak one będą pływały, po całym mieście jeździły, to już życie pokaże. To jest bardziej swobodny system niż ten III generacji.

**Radny Mateusz Skarbek, członek Komisji**

A na ile przydały się doświadczenia z BLINC i innych tam systemów, samochodów i skuterów. Coś to pomogło, coś wyjaśniło, zrewidowało jakieś poglądy na migrację, chociażby sprzętu?

**Pan Krzysztof Perycz-Szczepański, Kierownik Projektu „Budowa Systemu Roweru Metropolitalnego**

Mi się wydaje, że skala jest nieporównywalna.

**Radny Mateusz Skarbek, członek Komisji**

No tak, to jest oczywiste, ale jakby to nijak nie ułatwiło pracy w tym zakresie, że jak jest przepływ, najczęstsza droga?

**Pan Remigiusz Kitliński, Pełnomocnik PMG ds. Komunikacji Rowerowej**

Faktycznie, to nie ta skala, bo tutaj jednak mamy objęte w zasadzie całe miasto, oprócz Wyspy Sobieszewskiej, i tych stacji jest naprawdę dużo. To jest 368 stacji, tych początkowych dedykowanych, więc bardziej żeśmy tutaj brali pod uwagę przepływy w ruchu rowerowym, dostępność infrastruktury i lokalizacje węzłów.

**Radny Mateusz Skarbek, członek Komisji**

Ta obsługa tych rowerów, np. pozostawiony rower. On będzie się w systemie pojawiał, i on będzie wymagał, rozumiem, że obsługa przyjedzie, wymieni baterię, włoży nową. Jak to będzie wyglądało? Czy on po prostu na bazę musi być odstawiany, bo te skutery działają tak, że facet przyjeżdża wymienia baterię z samochodu, wkłada nową i odjeżdża. A z rowerem będzie tak, że przyjeżdża wymienia baterię, czy na bazę, jak to będzie wyglądało?

**Pan Krzysztof Perycz-Szczepański, Kierownik Projektu „Budowa Systemu Roweru Metropolitalnego**

Ale mówi Pan teraz o rowerze z napędem ...

**Radny Mateusz Skarbek, członek Komisji**

Tak, bo zakładam, że będzie więcej niż 10%.

**Pan Krzysztof Perycz-Szczepański, Kierownik Projektu „Budowa Systemu Roweru Metropolitalnego**

Myśmy, prowadząc dialog techniczny rozmawiali z operatorami, którzy mają różnego rodzaju technologie. Mamy zasadniczo dwie technologie. Pierwsza to w oparciu o zabranie roweru stacje bazujące, tak jak w Warszawie. Druga jest w



oparciu o wymianę baterii przez operatorów. To znaczy. Mamy codzienny obowiązek alokacji rowerów. Operatorzy tak, czy inaczej krążą po mieście. Pytanie jest teraz takie. Co bardziej się opłaca operatorowi, jak on to skalkuluje? To on o tym decyduje. Czy dokonywać wymiany baterii, bo wymiana w rowerze baterii jest dosyć prosta. Czy jednak chce zminimalizować ten czynnik ludzki, zautomatyzować ten system bardziej i zastosować stacje stojąco - ładujące. Tutaj daliśmy w przetargu dowolność, ponieważ znamy, przynajmniej trzy sposoby rozwiązań, które funkcjonują na rynku. Natomiast my nie chcemy wychodzić przed szereg ...

***Radny Mateusz Skarbek, członek Komisji***

System zakładający powracanie roweru do bazy, czy też operator zakłada to, że jeżeli ja wzięłem rower, zostawiłem go sobie pod domem, to, jeśli operator mi go sprzątnie, to rzadziej będę korzystał, bo np. wróciłem późno z pracy, chcę jechać rano, to znowu muszę iść do bazy się meldować, ale narzucenie też nie rozwiązałoby tego problemu, bo stwarzałoby wręcz inne rzeczy.

***Pan Krzysztof Perycz-Szczepański, Kierownik Projektu „Budowa Systemu Roweru Metropolitalnego***

Warto zauważyć, że tych stacji jest naprawdę dużo, jest duże zagęszczenie, i wydaje mi się, że Warszawie nie jest aż takie duże zagęszczenie jak Gdańsk będzie miał na dużym obszarze, i nawet, jeżeli ten rower trafi do jednych z tych 360 stacji, będzie dostępny z tych wszystkich stacji, bo do takiej stacji będzie raptem kilkaset metrów spacer po taki rower.

***Pan Grzegorz Krajewski, Referat Mobilności Aktywnej w WGK***

Te stacje raczej służą takiemu uporządkowaniu tych rowerów w przestrzeni miejskiej, bo też chcieliśmy uniknąć sytuacji, gdzie rowery będą pozostawiane w różnych miejscach.

***Pan Remigiusz Kitliński, Pełnomocnik PMG ds. Komunikacji Rowerowej***

Pozostawienie roweru poza stacją będzie dodatkowo płatne, więc to też będzie mobilizowało do pozostawienia roweru na stacji.

***Radny Mateusz Skarbek, członek Komisji***

Wówczas też system się porządkuje. A kiedy jest planowane ogłoszenie wyników przetargu?

***Pan Krzysztof Perycz-Szczepański, Kierownik Projektu „Budowa Systemu Roweru Metropolitalnego***

Ogłoszenie wyników przetargu jest planowane na przyszły miesiąc. Teraz chcemy oddać dokumenty przetargowe do oceny, do instytucji zarządzającej, i tam będzie sprawdzana dokumentacja pod kątem zgodności z traktatami, pomocy publicznej, co dla nas jest niezwykle istotne ze względu na to, że później możemy uniknąć tzw. nieprzewidzianych korekt. Jeżeli nie będzie większych uwag do dokumentacji, wtedy będziemy rzeczywiście mogli przetarg ogłaszać. Tylko też trzeba zobaczyć, jaka jest prawidłowość na rynku rowerów publicznych. Jesteśmy ostatnim chyba dużym obszarem miejskim w Polsce, który jeszcze nie ma takiego systemu roweru publicznego i jest dosyć zażarta walka o każdy przetarg, bo takich przetargów już nie ma po prostu i dochodzi do dosyć mocnych sporów pomiędzy dwoma głównymi operatorami firmą BIKEU spółka z o.o. i firmą NEXTBIKE, co np. doprowadziło w Łodzi do dwukrotnego powtarzania przetargu, dopiero trzeci

przetarg został rozstrzygnięty, i w sumie cała procedura trwała trzy lata. To już jest taki skrajny przypadek. Natomiast też trzeba wziąć pod uwagę, że spółka NEXTBIKE, która jest firmą giełdową już teraz, wpisała w swojej strategii ekspansji przetarg dla roweru metropolitalnego i będą o to na pewno walczyć i są zdeterminowani, a myślę, że spółka BIKEU nie będzie chciała puścić tematu, więc możemy spotkać się w sądzie o ten konkurs, ale to nie jest dla nas niestety nie do przewidzenia. Staramy się zaproponować takie zapisy w przetargu, które nikogo nie rozgrzewają atmosfery.

**Radny Mateusz Skarbek, członek Komisji**

Duże zabezpieczenie.

**Pan Krzysztof Perycz-Szczepański, Kierownik Projektu „Budowa Systemu Roweru Metropolitalnego**

Zabezpieczeni byliśmy na poziomie maksymalnym, które zezwala ustawa. Wielokrotnie też spotykaliśmy się z firmami, które nie były dla nas wiarygodne. Tak jak doszło np. do takiej sytuacji w Bydgoszczy, w której firma z branży IT w połączeniu z chińskim partnerem wygrała przetarg, ale zaproponowała tak absurdalne warunki, że sami się musieli z tego wycofać i koniec końców nie podpisali umowy i wygrała druga firma.

**Wiceprzewodnicząca Magdalena Olek**

Absurdalne pod względem finansowym?

**Pan Krzysztof Perycz-Szczepański, Kierownik Projektu „Budowa Systemu Roweru Metropolitalnego**

Absurdalne pod względem operacyjnym. Już tu wychodzi brak wiedzy z zakresu zarządzania systemem. Każdy system zbudować potrafi, ale zarządzać takim systemem już jest sztuka. I oni dali godzinę reakcji na uszkodzony rower, gdzie normalnie w przetargach tj. około 12 godzin, a operowanie w mieście tak dużym jak Bydgoszcz jest niemożliwe w godzinę. Oni się chyba sami zorientowali. Też mieliśmy taką firmę, która twierdziła, że jeden samochód, jeden mechanik jest w stanie w całym systemie, czyli tych 14 gmin obsłużyć, więc tutaj też musieliśmy się pozabezpieczać wysokimi zabezpieczeniami realizacji umowy, karami umownymi na bardzo wysokim poziomie, żeby tego typu firmy przypadkiem nie wygrały przetargu, bo mogłyby cały projekt położyć.

**Przewodniczący Adam Nieroda**

Gdy patrzę na tę mapę, to rzuca w oczy brak Wejherowa.

**Pan Krzysztof Perycz-Szczepański, Kierownik Projektu „Budowa Systemu Roweru Metropolitalnego**

Tak. Wejherowo nie przystąpiło do systemu. Rada Miasta, może inaczej. Prezydent podjął decyzje wbrew radzie, która rekomendowała przystąpienie do systemu. Jednak ostatecznie Wejherowo się wycofało, nie podpisało umowy partnerskiej z nami. Natomiast też jest taki miękki zapis w umowie, że w momencie, w którym będą gminy stowarzyszone w OMG-G-S, które będą chciały w terminie późniejszym przystąpić do systemu, już oczywiście na własny koszt, czyli będą ponosiły 100% kosztów, to taka możliwość będzie.

**Przewodniczący Adam Nieroda**

Nasz system będzie największy w kraju, czy jeden z większych?

**Pan Krzysztof Perycz-Szczepański, Kierownik Projektu „Budowa Systemu Roweru Metropolitalnego**

Pod względem liczby rowerów będzie raczej drugi największy po systemie warszawskim. Tam był przetarg na 4500 rowerów, a w tym momencie, o ile dobrze pamiętam urzęduje już 5200 rowerów. To są dodatkowe rowery, które zostały wygenerowane w ramach umów ze sponsorami różnymi, czyli galeriami handlowymi, obiektami biurowymi, które stawiają własne stacje w porozumieniu z operatorem.

**Pan Remigiusz Kitliński, Pełnomocnik PMG ds. Komunikacji Rowerowej**

U nas też liczba rowerów 3866 tj. liczba minimalna. Wykonawca będzie mógł zaoferować więcej, ale to już nie będzie wysoka. Bardziej zależy nam na tym, żeby była taka liczba, ale większy udział rowerów elektrycznych, na to najbardziej stawiamy, wiadomo, że za to wszystko trzeba będzie zapłacić.

**Przewodniczący Adam Nieroda**

W Gdańsku będzie 2100 rowerów, tak?

**Pan Remigiusz Kitliński, Pełnomocnik PMG ds. Komunikacji Rowerowej**

W Gdańsku będzie 2160, czyli 56% całości systemu.

**Przewodniczący Adam Nieroda**

A tych stacji w Gdańsku i w sumie w całym systemie?

**Pan Remigiusz Kitliński, Pełnomocnik PMG ds. Komunikacji Rowerowej**

Stacji w Gdańsku będzie 368 a w całym systemie 660.

**Przewodniczący Adam Nieroda**

Czy są jeszcze jakieś pytania?

**Radny Jacek Teodorczyk, członek Komisji**

Szereg rzeczy może wyjść w trakcie funkcjonowania systemu, mogą być na plus, ale też i na minus. Rozumiem, że to będzie korygowane na bieżąco, bo to jest duże wyzwanie, i w ramach funkcjonowania zobaczymy jak społeczeństwo do tego podejrze, bo jest wiele elementów jak np. dobrze by było, żeby one się rzadko psuły, bo to też zachęci do korzystania, im mniej awarii, dobrze by było, żeby ten system serwisowy się sprawdził itd. itd. Poza tym kondycja fizyczna ludzi będzie się wzmacniała. Oby system się sprawdził, a widzę, że Państwo do tego systemu podchodzicie entuzjastycznie.

**Pan Krzysztof Perycz-Szczepański, Kierownik Projektu „Budowa Systemu Roweru Metropolitalnego**

Chciałem tylko dopowiedzieć, że ten projekt jest w sumie trochę unikatowy ze względu na kilka czynników. Po pierwsze. Jest to projekt finansowany ze środków unijnych, i tu powstaje pierwsza komplikacja w jego realizacji. Po drugie jest to projekt realizowany na terenie 14 gmin, co również wymagało od nas, od kolegów, którzy razem ze mną pracowali w zespole projektowym bardzo dużo wysiłku, ponieważ planowanie czegoś dla 14 gmin a planowanie w jednym mieście tak, jak to zazwyczaj ma w Polsce miejsce nie jest porównywalne. Po trzecie. Jest to system IV generacji, więc naprawdę nie możemy tutaj wzorować się za bardzo na innych miastach. Natomiast te rozwiązania, które są w Krakowie już nie będą oferowane w przetargu na system roweru metropolitalnego. Tutaj musieliśmy

dużo autorskich rozwiązań zastosować. To też wymagało od nas naprawdę dużo przemyśleń. No i jeszcze kwestia integracji z systemem poboru opłat, czyli z tzw. biletem metropolitalnym. To kolejny etap, który zazwyczaj w przetargach rowerów publicznych się nie pojawia. Tutaj w samym OPZ-cie jest 16 stron na ten temat, i też wymagał on bardzo dużo wkładu pracy. Jest to bardzo ciężki w realizacji projekt, bardzo kompleksowy, wielowątkowy.

**Przewodniczący Adam Nieroda**

Czyli w okrojonej formie start programu jesienią tego roku, a w pełni start wiosną przyszłego.

**Pan Krzysztof Perycz-Szczepański, Kierownik Projektu „Budowa Systemu Roweru Metropolitalnego**

Jeśli chodzi o te deklaracje startu w tym roku, to ja byłbym ostrożny, raczej późnej jesieni, bo naprawdę nie jesteśmy w stanie przewidzieć jak przetarg pójdzie. Ja tak zawsze chłodzę ten entuzjazm, bo to jest czynnik niezależny od nas, a później pewne informacje przechodzą do prasy i na Trójmiasto Pl czytam, że będzie już w lecie.

**Radny Mateusz Skarbek, członek Komisji**

System będzie całoroczny, a będzie dostosowany do warunków zimowych, z jaką opcją?

**Radny Jacek Teodorczyk, członek Komisji**

Tam 30% dawali, dobrze zrozumiałem?

**Pan Krzysztof Perycz-Szczepański, Kierownik Projektu „Budowa Systemu Roweru Metropolitalnego**

Tego nie przewidzieliśmy. Natomiast, ja osobiście dzisiaj też przyjechałem na rowerze, jeżdżę cały rok do pracy, i w momencie, jeżeli jest zimowe utrzymanie dróg rowerowych, jakie mamy w Gdańsku, to nie jest jakiś taki wymóg. Gdy będą silne opady śniegu, to był to jedyny pewny środek transportu, bo całe miasto stało. To jest kwestia zmiany mentalności tak troszeczkę, bo wiemy np. w Kopenhadze 80% ludzi, którzy jeżdżą latem jeżdżą również zimą, to, co miasto powinno robić, to odśnieżanie dróg rowerowych i inne podejście, to naprawdę niewiele trzeba, żeby jeździć zimą.

**Przewodniczący Adam Nieroda**

Dziękuję bardzo. Czy są jeszcze jakieś pytania?

**Radny Jacek Teodorczyk, członek Komisji**

Ja bym może dopowiedział, czy taka moja uwaga, że dwaj z tego zespołu, to są wysocy mężczyźni ...

**Wiceprzewodnicząca Magdalena Olek**

Jak są dostosowane rowery do wzrostu klienta?

**Pan Krzysztof Perycz-Szczepański, Kierownik Projektu „Budowa Systemu Roweru Metropolitalnego**

Standardowy zapis w OPZ jest, że od 1m. 55 cm. do 1 m.95 cm w wyprostowanej pozycji, to jest ten wymóg. Są to rowery zazwyczaj na kołach 26 calowych, bo taki jest standard przyjęty w systemach publicznych. Przepraszam za takie

porównanie, ale systemy rowerów publicznych jest jak Mac Donald, tzn. my nie możemy zbyt dużo ingerować w rozwiązania, które są proponowane, dlatego, bo często jest tak, że dostawcy - operatorzy dostają gotowy produkt. Jest to jakaś linia wyprodukowana przez firmę i oni nie mogą ingerować. Na przykład rozmawialiśmy na temat rowerów amerykańskich, tzn. pytaliśmy czy u nas dodatkowo język wprowadzić do panelu informacyjnego. Okazuje się, że nie mogą ingerować w pamięć komputera pokładowego. Liczba języków jest na stałe ograniczona. Oczywiście moglibyśmy zażądać zmiany, natomiast koszty, które by za tym poszły byłyby niewspółmierne do uzyskanego efektu. Tak samo moglibyśmy zażądać roweru na kołach 28 calowych miejskich, natomiast byłby to pewien ewenement i za tym by poszły niewspółmierne koszty.

***Radny Jacek Teodorczyk, członek Komisji***

Czyli on ma być funkcjonalny, ale nie luksusowy, można powiedzieć w pewnym sensie.

***Wiceprzewodnicząca Magdalena Olek***

Czyli ma być zoptymalizowany.

***Pan Remigiusz Kitliński, Pełnomocnik PMG ds. Komunikacji Rowerowej***

To znaczy też fizycznie trudno stworzyć rower, który będzie jednocześnie odpowiedni i dla niskiej osoby, i dla wysokiej.

***Przewodniczący Adam Nieroda***

Dziękuję bardzo. Czy są jeszcze jakieś pytania? Nie ma więcej pytań.

Bardzo dziękuję Panom za wizytę, bardzo cieszymy się, że to idzie w tak sprawnym tempie. Trzymamy kciuki za przetargi. Dziękuję bardzo. Przechodzimy do następnego punktu obrad Komisji.

## **PUNKT - 2.**

**Przyjęcie sprawozdania z prac Komisji za 2017 rok.**

*Przedstawia: Przewodniczący Komisji*

***Przewodniczący Adam Nieroda***

Otrzymał Państwo sprawozdanie - projekt drogą e mailową.

Odczytam tylko najważniejsze rzeczy z tego sprawozdania. Odbyliśmy w 2017 roku 13 posiedzeń.

Frekwencja na posiedzeniach wyniosła 99%, pewnie najwyższa ze wszystkich Komisji w Radzie Miasta Gdańska.

W zeszłym roku nastąpiła zmiana w składzie Komisji. Radny Mateusz Skarbek 25 kwietnia zastąpił Radnego Mariusza Andrzejczaka.

Wydaliśmy w sumie 36 opinii pozytywnych do projektów uchwał Rady Miasta Gdańska, których wnioskodawcą był Prezydent Miasta Gdańska, a które dotyczyły:



- 1) Zmian uchwały w sprawie przyjęcia Wieloletniej Prognozy Finansowej Gminy Miasta Gdańska - 11 opinii pozytywnych - w zakresie działania Komisji.
- 2) Zmian uchwały w sprawie uchwalenia budżetu miasta Gdańska na rok 2017 - 11 opinii pozytywnych - w zakresie działania Komisji.
- 3) Sprawozdania rocznego z wykonania budżetu Miasta Gdańska za 2016 rok - w zakresie działania Komisji.
- 4) Przyjęcia Wieloletniej Prognozy Finansowej Gminy Miasta Gdańska (2018-2047) - Druk Nr 1371 - w zakresie działania Komisji.
- 5) Uchwalenia budżetu Miasta Gdańska na 2018 rok - druk Nr 1372 - w zakresie działania Komisji.
- 6) Wykazu wydatków, które nie wygasają z upływem roku budżetowego 2017 - Druk Nr 1436.
- 7) Współdziałania Gminy Miasta Gdańska z Gminami: Pszczółki, Suchy Dąb i Pruszcz Gdański oraz Miastem Pruszcz Gdański w realizacji opracowania pn. „Studium techniczno-ekonomiczne budowy kolektora odprowadzającego ścieki z Gminy Pszczółki, Gminy Suchy Dąb, Gminy Pruszcz Gdański i Miasta Pruszcz Gdański, do Oczyszczalni ścieków Gdańsk-Wschód” - druk nr 991 -
- 8) Nadania statutu Gdańskiemu Ogrodowi Zoologicznemu - druk nr 1000.
- 9) Wyrażenia woli zmiany Umowy Prezydenta Miasta Gdańska z dnia 26 sierpnia 2010r. w sprawie realizacji Projektu „Ochrona wód Zatoki Gdańskiej budowa i modernizacja systemu odprowadzania wód opadowych w Gdańsku, zawartej pomiędzy Gminą Miasta Gdańska a Gminą Miejską Pruszcz Gdański - druk nr 1002.
- 10) Współdziałania Gminy Miasta Gdańska z Gminą Miasta Sopotu w celu przygotowania i realizacji Projektu pn.: „Rozbudowa systemów informowania i ostrzegania o zagrożeniach, w szczególności powodziowych dla Gdańska i Sopotu - druk nr 1003.
- 11) Uchwalenia Bazy Priorytetów Inwestycyjnych - druk nr 1035.
- 12) Przyjęcia Gminnego Programu Rewitalizacji miasta Gdańska na lata 2017-2023 - druk nr 1114.
- 13) Przyjęcia Regulaminu określającego zasady wyznaczania składu oraz zasady działania Komitetu Rewitalizacji - druk nr 1175.
- 14) Zniesienia formy ochrony przyrody z drzewa uznanego za pomnik przyrody - druk nr 1179.
- 15) Ustanowienia pomnika przyrody - druk nr 1178.

- 16) Zmiany załącznika Nr 1 do Uchwały Nr XXX/843/16 Rady Miasta Gdańska dnia 27 października 2016 r. w sprawie uchwalenia „Regulaminu udzielania dotacji celowych na zadania związane z ochroną środowiska i gospodarką wodną - druk nr 1205.

**Poruszyliśmy 23 tematy, które były przedmiotem posiedzeń Komisji dotyczyły m.in.:**

1. Informacji na temat rewaloryzacji Wielkiej Alei Lipowej.
2. Informacji na temat sytuacji w Parku Oliwskim i jego otoczeniu, w związku z dużym zainteresowaniem odwiedzających.
3. Przyszłości Baszty pod Zrębem: podsumowanie sympozjum zorganizowanego przez Gdański Zarząd Nieruchomości Komunalnych.

**Komisja wystosowała wniosek Nr 41-2/17/1/2017** do Prezydenta o zabezpieczenie środków finansowych na niezbędne prace konserwacyjne Baszty pod Zrębem oraz na przeprowadzenie konkursu dotyczącego odbudowy i dalszego jej funkcjonowania.

4. Informacji dot. przyszłości Hali Plażowej w Brzeźnie.
5. Informacji o przygotowaniach do 21 Wielkiego Przejazdu Rowerowego.
6. Ochrony dziedzictwa Gdańska przez Miejskiego Konserwatora Zabytków. Informacja o planach, najważniejszych pracach i wyzwaniach w 2017 r.
7. Koncepcji zagospodarowania parku w Gdańsku Lipcach. Aktualnego stan prac.
8. Informacji na temat możliwości zagospodarowania nabrzeża opływu Motławy od strony Gdańska Olszynki.
9. Zagospodarowania Jaru Wilanowskiego, aktualny stan prac.
10. Planów dotyczących funkcjonowania Kuźni Wodnej w strukturach Muzeum Historycznego Miasta Gdańska.
11. Aktualnych działań w sprawie stworzenia bezkolizyjnych przejazdów kolejowych w Gdańsku Oruni.

**Komisja wystosowała wniosek Nr 46-7/18/2/2017** do Prezydenta o spowodowanie wykonania ponownego badania ruchu kolejowego, tj. czasu zamknięcia rogatek i wyłączenia ruchu kołowego na przejazdach kolejowych przy ul. Sandomierskiej i Dworcowej oraz przedstawienie mapy hałasu dla tych rejonów.

12. Informacji o możliwości stworzenia naziemnego przejścia przy Bramie Wyzynnej.
13. Wniosków Komisji do budżetu miasta na 2018 rok.

**Komisja wystosowała wniosek Nr 47-8/19/3/2017**, w którym wnioskowała do Prezydenta Miasta Gdańska o ujęcie w budżecie na rok 2018 następujących zadań:

- 1) Odnowienie nawierzchni ul. Śniadeckich.
- 2) Remont ul. Cieszyńskiego na odcinku od parafii św. Urszuli Ledóchowskiej do zjazdu w ul. Lipowicza - a w przypadku braku środków na remont, naprawy nawierzchni. W zeszłym roku zostały zadeklarowane przy okazji zgłaszania tego wniosku, obecnie stan nawierzchni jest tylko gorszy.
- 3) Oświetlenie ścieżek przy zbiornikach Świętokrzyska I Świętokrzyska II.

- 4) Zamontowanie spoczników (barierek, na których mogliby oprzeć się np. seniorzy) na środku dwuetapowego przejścia na Hucisku - między RMG a Wałami Jagiellońskimi.
  - 5) Zabezpieczenie Dworu Fischera przed dalszą degradacją i sąsiedniego zabytkowego budynku, w którym przed kilkoma miesiącami zawalił się dach
  - 6) Zabezpieczenie środków na przeprawę pieszo- rowerową na moście im. Św. Jana Pawła II w dzielnicy Przeróbka.
  - 7) Dalsze prace oczyszczające i rewitalizujące dawny park rodziny Ferberów w dzielnicy Orunia - Św. Wojciech - Lipce.
  - 8) Naprawa chodników i zabytkowych obiektów na ul. Krzywej.
  - 9) Zabezpieczenie zabytkowej kamienicy przy ul. Kurzej (plot, poszycie dachowe itp.), która kilka miesięcy temu uległa podpaleniu.
  - 10) Poprawa nawierzchni na płytowym odcinku ulicy Człuchowskiej.
  - 11) Automat biletowy w ul. Piotrkowskiej i Stara Pętla przy sklepie Stokrotka.
  - 12) Zainstalowanie tablicy SIP na terenie Ujeściska, na przystanku przy sklepie Stokrotka.
  - 13) Oświetlenie uliczne na ulicach Biskupia Górka i Pohulanka.
  - 14) Ścieżka rowerowa przy ul. Pohulanka.
  - 15) Uporządkowanie zieleni i uzupełnienie elementów małej architektury przy rzeźbie Neptuna na Biskupiej Górcie.
  - 16) Zwiększenie liczby koszy na terenie Starego Przedmieścia.
  - 17) Rewitalizacja Wroniej Górki, oświetlenie w drodze do SKM Stocznia.
  - 18) Przejście naziemne przy Bramie Wyżynnej.
  - 19) Rampy w tunelach przy Dworcu Głównym PKP i Bramie Wyżynnej.
  - 20) Zagospodarowanie małą architekturą terenów przy budynku LOT w celu likwidacji nielegalnego handlu.
  - 21) Poprawa dojścia do Hospicjum im. Eugeniusza Dutkiewicza wraz z małą architekturą (ławki).
  - 22) Uporządkowanie strefy płatnego parkowania w Śródmieściu przy pomocy małej architektury (drzewa, słupki, ławki).
  - 23) Monitoring na terenie Śródmieścia (1 mln.), a przynajmniej ul. Piwna, Podwałe Staromiejskie oraz Kowalska.
14. Sprawozdania z zakresu rozwoju ciepła i dostarczania systemowego na terenie miasta Gdańska.
  15. Aktualnych działań w sprawie stworzenia bezkolizyjnych przejazdów kolejowych w Gdańsku Oruni.

**Komisja wystosowała wniosek Nr 48-9/20/4/2017** do Prezydenta o wykonanie badań natężenia hałasu w ciągu ulic: Zawiejskiej, Związkowej, Grabowej i Ramuła.

16. Gromadzenia popiołów w pojemnikach przeznaczonych do gromadzenia odpadów komunalnych.
17. Zagospodarowania osadów ściekowych przez Saur Neptun Gdańsk.
21. Posiedzenie dodatkowe, wspólne z Komisjami Rady Miasta Gdańska: Strategii i Budżetu, Zagospodarowania Przestrzennego, Polityki Gospodarczej i Morskiej, na którym zostały przedstawione następujące programy operacyjne w ramach strategii Gdańsk 2030

Plus: MOBILNOŚĆ I TRANSPORT, INFRASTRUKTURA, PRZESTRZEŃ PUBLICZNA

22. Opinia w sprawie uchwalenia budżetu Miasta Gdańska na rok 2018 - druk nr 1372 - w zakresie działania Komisji.

**11 grudnia 2017 roku**

23. Oruni Górnej:
- 1) Problemów związanych z parkowaniem w okolicach Szkoły Podstawowej nr 19 im. Zasłużonych Ludzi Morza.
  - 2) Komunikacji miejskiej na terenie osiedla: rozważenie propozycji modyfikacji trasy autobusu linii 113 z wjazdem na teren SM Orunia oraz wprowadzenie połączenia minibusem na odcinku Pętla Świętokrzyska - przystanek przy ul. Krzemowej.
  - 3) Szerszego udostępnienia boiska przy SP 19 dla młodzieży.

**Komisja wystosowała wniosek Nr 52-13/21/5/2017** do Prezydenta, żeby Gdański Zarząd Dróg i Zieleni z Władzami Spółdzielni Mieszkaniowej „Orunia” i Szkoły Podstawowej Nr 19 wspólnie wypracowali rozwiązania organizacji ruchu i parkowania w rejonie szkoły.

**Komisja podjęła wniosków.**

Komisja rozpatrując sprawy i poruszając tematy, które były przedmiotem posiedzeń Komisji podjęła 5 wniosków, które skierowała do Prezydenta Miasta Gdańska. Wnioski zostały zawarte przy tematach, które były rozpatrywane przez Komisję.

**VI. Współpraca**

Komisja rozpatrując sprawy będące przedmiotem jej działania gościła na posiedzeniach:

1. Mieszkańców Gdańska
2. Nadleśnictwa Gdańsk
3. Przedstawicieli Rad Dzielnic: Aniołki, Olszynka, Orunia- Św. Wojciech-Lipce, Chełm, Oliwa
4. Radnych Miasta Gdańska, którzy nie są członkami Komisji
5. Przedstawicieli mediów: Trójmiasto pl., *Pan Bartosz Gondek, historyk, dziennikarz Pruszc Gdański*
6. Przedstawicieli Spółdzielni Mieszkaniowej Orunia
7. Forum Rozwoju Aglomeracji Gdańskiej (FRAG)
8. Stowarzyszenia Lepszy Gdańsk
9. Zastępców Prezydenta Miasta Gdańska, Skarbnika Miasta Gdańska, Miejskiego Konserwatora Zabytków, Pełnomocnika Prezydenta ds. Komunikacji Rowerowej
10. Przedstawicieli jednostek organizacyjnych, podmiotów gospodarczych z udziałem miasta Gdańska:
  - Gdańskiej Infrastruktury Wodociągowo-Kanalizacyjnej
  - Dyrekcji Rozbudowy Miasta Gdańska,
  - Gdańskiego Zarządu Nieruchomości Komunalnych,
  - Zarządu Transportu Miejskiego
  - Muzeum Historycznego Miasta Gdańska

- Gdańskiego Zarządu Dróg i Zieleni
  - Biura Rozwoju Gdańska
  - Saur Neptun Gdańsk
11. Przedstawiciele Wydziałów Urzędu Miejskiego:
- Budżetu Miasta i Podatków,
  - Programów Rozwojowych,
  - Skarbu,
  - Gospodarki Komunalnej,
  - Polityki Gospodarczej,
  - Rozwoju Społecznego,
  - Urbanistyki i Architektury,
  - Środowiska
  - Biura Prezydenta ds. Kultury
  - Bezpieczeństwa i Zarządzania Kryzysowego
  - Menadżera Śródmieścia

Członkowie Komisji delegowani byli do prac poza Komisją:

- Radny Adam Nieroda, Przewodniczący Komisji - do Zespołu sterującego ds. konsultacji społecznych dot. Gdańsk lepiej przygotowany na wystąpienie ulewnych deszczów w ramach adaptacji miasta do zmian klimatu, Komisji dot. Wznoszenia pomników na terenie Gdańska, Komisji Konkursowej „Najpiękniejszy gdański balkon 2017”.
- Radna Magdalena Olek - do Komisji Konkursowej „Najładniejsza elewacja” i w Komisji Kwalifikacyjnej z zakresu ochrony środowiska i gospodarki wodnej (WŚ),
- Radny Jacek Teodorczyk - do Zespołu sterującego ds. konsultacji społecznych dot. Gdańsk lepiej przygotowany na wystąpienie ulewnych deszczów w ramach adaptacji miasta do zmian klimatu, Komisji kwalifikacyjnej z zakresu ochrony środowiska i gospodarki wodnej (WŚ), Komisji Konkursowej „Najpiękniejszy gdański balkon 2017”. Komisja ds. oceny ofert na badanie powietrza. Komisja ds. oceny ofert na badanie powietrza.
- Radny Mariusz Andrzejczak - do Zespołu ds. opracowania Zrównoważonego Planu Mobilności dla Gdańska oraz do Rady Nadzorczej Fundacji Agencji Regionalnego Monitoringu Atmosfery Aglomeracji Gdańskiej (ARMAAG).
- Radny Mateusz Skarbek - Komisja ds. oceny ofert na badanie powietrza.

Myślę, że bardzo dobrze pracujemy. Członkowie Komisji byli członkami w zespołach, które wymieniłem. Czy są jakieś uwagi do przedstawionego sprawozdania? Nie ma. Proszę o przegłosowanie

#### **Głosowanie:**

Sprawozdanie zostało przyjęte 5 głosami za - jednogłośnie. Sprawozdanie stanowi załącznik nr 4 do protokołu.



## PUNKT - 3.

Przyjęcie planu pracy Komisji na 2018 rok.

Przedstawia: Przewodniczący Komisji

**Przewodniczący Adam Nieroda**

Otrzymał Państwo plan pracy Komisji na 2018 rok - projekt drogą e mailową.

Posiedzenia Komisji będą się odbywały zazwyczaj w IV poniedziałek miesiąca, o godzinie 16.00, w sali nr 007 Nowego Ratusza, przy ul. Wały Jagiellońskie 1 w Gdańsku.

| LP. | Data posiedzenia Komisji                                | Termin sporządzenia porządku obrad Komisji | Tematy posiedzeń Komisji   |
|-----|---|--|--|
|     | Termin sesji RMG  |  |  |
| 1.  | 2.  | 3.   | 4.   |
| 1.  | <b>22 stycznia</b><br>(IV poniedziałek miesiąca)        | 15 stycznia                                | Aktualne informacje związane z projektem "Budowa Systemu Roweru Metropolitalnego OMG-G-S" (Obszar Metropolitalny Gdańsk-Gdynia-Sopot).<br>Przyjęcie sprawozdania z działalności Komisji za 2017 rok.<br>Przyjęcie planu pracy Komisji na 2018 rok.<br><br>Sprawy wniesione, wolne wnioski, korespondencja. |
|     | sesja RMG -<br>25 stycznia<br>(czwartek)                |  |  |
| 2.  | <b>19 lutego</b><br>(III poniedziałek miesiąca)         | 12 lutego                                  | 1. Rozpatrzenie i opiniowanie projektów uchwał RMG.<br>2. Sprawy bieżące, wolne wnioski, korespondencja.   |
|     | sesja RMG -<br>22 lutego<br>(czwartek)                  |  |  |
| 3.  | <b>26 marca</b><br>(IV poniedziałek miesiąca)           | 19 marca                                   | 1. Rozpatrzenie i opiniowanie projektów uchwał RMG.<br>2. Sprawy bieżące, wolne wnioski, korespondencja.   |
|     | sesja RMG -<br>29 marca<br>(czwartek)                   |  |  |
| 4.  | <b>16 kwietnia</b><br>(III poniedziałek miesiąca)       | 09 kwietnia                                | 1. Rozpatrzenie i opiniowanie projektów uchwał RMG.<br>2. Sprawy bieżące, wolne wnioski, korespondencja.   |
|     | sesja RMG - 23<br>kwietnia<br>wyjątkowo<br>poniedziałek |  |  |
| 5.  | <b>21 maja</b><br>(III poniedziałek miesiąca)           | 14 maja                                    | 1. Opiniowanie wykonania budżetu Miasta Gdańska za rok 2017 w zakresie działania Komisji<br>2. Rozpatrzenie i opiniowanie projektów uchwał RMG   |

|     |   |  |  |
|-----|---|--|--|
|     | <b>sesja RMG</b><br><b>24 maja</b><br><i>(czwartek)</i>           |  | 3. Sprawy bieżące, wolne wnioski, korespondencja.  |
| 6.  | <b>25 czerwca</b><br>(IV poniedziałek miesiąca)                   | 18 czerwca   | 1. Rozpatrzenie i opiniowanie projektów uchwał RMG<br>2. Sprawy bieżące, wolne wnioski, korespondencja.  |
|     | - <b>sesja RMG</b><br><b>28 czerwca</b><br><i>(czwartek)</i>      |  |  |
| 7.  | <b>* 05 lipca</b><br><b>sesja RMG</b>                             | W razie konieczności odbycia sesji Rady Miasta Gdańska dnia 02 lipca | 1. Rozpatrzenie i opiniowanie projektów uchwał RMG.<br>2. Sprawy bieżące, wolne wnioski, korespondencja  |
| 8.  | <b>27 sierpnia</b><br>(IV poniedziałek miesiąca)                  | 20 sierpnia  | 1. Rozpatrzenie i opiniowanie projektów uchwał RMG.<br>2. Wnioski Komisji do budżetu miasta Gdańska na rok 2019 (termin zgłaszania wniosków przez Komisję do Prezydenta - do września).<br><i>Przedstawiają: Członkowie Komisji</i><br>3. Sprawy bieżące, wolne wnioski, korespondencja. |
|     | <b>sesja RMG -</b><br><b>30 sierpnia</b><br><i>(czwartek)</i>     |  |  |
| 9.  | <b>24 września</b><br>(IV poniedziałek miesiąca)                  | 17 września  | 1. Rozpatrzenie i opiniowanie projektów uchwał RMG.<br>2. Sprawy bieżące, wolne wnioski, korespondencja.   |
|     | <b>sesja RMG -</b><br><b>27 września</b><br><i>(czwartek)</i>     |  |  |
| 10. | <b>22 października</b><br>(IV poniedziałek miesiąca)              | 15 października  | 1. Rozpatrzenie i opiniowanie projektów uchwał RMG.<br>2. Sprawy bieżące, wolne wnioski, korespondencja.   |
|     | <b>sesja RMG -</b><br><b>25 października</b><br><i>(czwartek)</i> |  |  |

**\* W razie konieczności odbycia sesji Rady Miasta Gdańska dnia 5 lipca 2018 roku, posiedzenie Komisji odbędzie się również 5 lipca przed sesją.**

**Tematy merytoryczne, którymi będzie się zajmowała Komisja w 2018 roku, zgłoszone przez członków Komisji.**

1. Naziemne przejścia dla pieszych.
2. Walka z nielegalnym graffiti - kontynuacja.
3. Rewizja stref płatnego parkowania. Nielegalne parkowanie w Śródmieściu.
4. Realizacja Gminnego Programu Rewitalizacji. Dolne Miasto, budynki przy ulicy Wróbla, Kurzej, dalsze działania.
5. Alternatywny przejazd dla Bramy Nizinnej - kontynuacja.
6. Bezkolizyjny przejazd przez tory linii kolejowej E-65 na Oruni - kontynuacja.
7. Ciąg pieszo-rowerowy na moście Jana Pawła II - kontynuacja.
8. Port Service - działalność spalarni i jej wpływ na środowisko.
9. Brzeźno:

- a) Dom Zdrojowy w Brzeźnie - kwestia pozostawienia obiektu w zasobach gminy,
  - b) Hala Brzegowa, dalsze działania miasta w stosunku do inwestora, podjęcie stanowczych kroków prawnych,
  - c) Rewitalizacja wioski Rybackie,
  - d) Ciąg pieszo-rowerowy na granicy dzielnic Brzeźno i Nowy Port, doprowadzający do otwartej dzięki staraniom PAKTU dla Nowego Portu tak zwanej latarni zielonej.
10. Wykorzystanie i ochrona wód śródlądowych na terenie Gdańska.
  11. Ochrona obiektów o szczególnym znaczeniu i walorach architektonicznych w szczególności obiektów zabytkowych.
  12. Funkcjonowanie Kuźni Wodnej w strukturze Muzeum Historycznego Miasta Gdańska.
  13. Zakład Utylizacyjny Gdańsk Szadółki, ocena przeprowadzonych inwestycji w celu zmniejszenia uciążliwości dla mieszkańców. Zaawansowanie w pozyskiwaniu środków finansowych na Zakład Obróbki Termicznej przez firmę Port Czystej Energii Sp. z o.o. w Gdańsku Szadółkach.
  14. Monitorowanie działań z zakresu wprowadzenia postanowień ustawy o elektro mobilności i paliwach alternatywnych.
  15. Szaniec Jezuicki, dalsze działania.
  16. Zniszczenie przez nielegalne wydobywanie bursztynu lasów komunalnych na Stogach, zarządzanych przez Gdański Zarząd Dróg i Zieleni.

***Przewodniczący Adam Nieroda***

**Ww. tematy będą przyjmowane do porządku obrad Komisji w wyznaczonych terminach posiedzeń i będą awizowane przez mnie Komisji 2 tygodnie przed posiedzeniem. Kto jest za przyjęciem planu pracy Komisji na 2018 rok.**

**Głosowanie:**

**Plan pracy został przyjęty 5 głosami za - jednogłośnie. Plan pracy stanowi załącznik nr 5 do protokołu.**

## **PUNKT - 4.**

**Sprawy bieżące, wolne wnioski, korespondencja.**

***Przewodniczący Adam Nieroda***

**Dziękuję. Spraw wniesionych ze strony członków Komisji nie ma. Porządek obrad został wyczerpany, zamykam posiedzenie Komisji - godz. 17:40.**

*Przewodniczący  
Komisji Zrównoważonego Rozwoju RMG*

*Adam Nieroda*

Protokół sporządziła:

Elżbieta Wajs-Deyck