



GDAŃSK

**RAPORT  
Z REALIZACJI  
PROGRAMU  
OPERACYJNEGO  
ZDROWIE PUBLICZNE  
I SPORT  
ZA 2018 ROK**



**+ II. PROGRAM OPERACYJNY  
ZDROWIE PUBLICZNE I SPORT**

---

# SPIS TREŚCI

---

**str. 4** **WPROWADZENIE.** Strategia Rozwoju Miasta Gdańsk 2030 Plus wraz z Programami Operacyjnymi są nadrzędnymi dokumentami strategicznymi stanowiącymi podstawy dla zintegrowanego, długofalowego zarządzania rozwojem Gdańska. Niniejszy raport stanowi podsumowanie podjętych w 2018 roku przedsięwzięć wpisujących się w realizację ustalonych priorytetów rozwojowych i służących osiągnięciu celów operacyjnych w Programie Operacyjnym Zdrowie Publiczne i Sport.

**str. 6** W pierwszej części raportu zaprezentowane zostały **FAKTY I LICZBY** odnoszące się do wybranych zagadnień odzwierciedlających procesy związane ze zdrowiem publicznym i sportem w Gdańsku.

**str. 8** W kolejnej części raportu scharakteryzowane zostały **KLUCZOWE PRZEDSIĘWZIĘCIA ZREALIZOWANE W 2018 ROKU**, które, ze względu na stopień trudności organizacyjnych oraz spodziewane wysoce wymierne efekty jakie przyniesie ich wdrożenie w sferze zdrowia publicznego i sportu w Gdańsku, zostały uznane za warte wyróżnienia. W opisie wymienionych działań zaznaczone zostały również nawiązania do wskazanych w Strategii Rozwoju Miasta priorytetów strategicznego rozwoju – czyli wspólnie wypracowane wartości, na których należy budować przyszłość Gdańska.

**str. 12** Zasadniczym elementem raportu jest zestawienie **DZIAŁAŃ PODJĘTYCH W 2018 ROKU W RAMACH REALIZACJI CELÓW OPERACYJNYCH** Programu Operacyjnego Zdrowie Publiczne i Sport. Wyszczególnienie przedsięwzięć podjętych przez Miasto ukazuje w jaki sposób realizowane są poszczególne cele operacyjne wskazane w obszarze sportu i zdrowia publicznego. Wartym zaznaczenia jest fakt, iż szereg podjętych inicjatyw służy osiągnięciu celów operacyjnych z zakresu kilku Programów, co odnotowano (za pomocą ikon reprezentujących Programy) jako powiązania horyzontalne.

**str. 41** **KOMENTARZ KOORDYNATORA** to podsumowanie doświadczeń wynikających z zarządzania wdrażaniem Programu Operacyjnego. Koordynator wskazuje zarówno kwestie, które w największym stopniu przyczyniły się do osiągnięcia celów operacyjnych, jak również wyzwania jakie stoją przed realizatorami założeń Programu w nadchodzących latach.

**str. 42** Na końcu raportu, w formie tabelarycznej zaprezentowano jakościowe i kontekstowe **WSKAŹNIKI REALIZACJI CELÓW OPERACYJNYCH**. Wartości wskazane za lata 2012-2018 umożliwiają dokonanie analizy zmian jakie zaszły w wyniku wprowadzonych działań oraz poprzez wspieranie wybranych kierunków rozwojowych.

---

# WPROWADZENIE

---

## Dokumenty strategiczne Gdańska

**Strategia Rozwoju Miasta Gdańsk 2030 Plus** oraz jej integralna część, jaką jest dokument **Gdańsk Programy Operacyjne 2023**, stanowią nadrzędne instrumenty zarządzania rozwojem Gdańska. Poprzez wskazane w nich priorytety strategiczne dla Gdańska, dają podstawy do świadomego kształtowania procesów rozwoju Miasta. Ich wdrażanie ma służyć osiągnięciu trwałego i zharmonizowanego rozwoju Gdańska oraz systematycznemu podnoszeniu jakości życia w mieście.

Potrzeby rozwojowe Gdańska zostały ujęte w dziewięciu obszarach, które obejmują Programy Operacyjne, tj.: Edukacja, **Zdrowie Publiczne i Sport**, Integracja Społeczna i Aktywność Obywatelska, Kultura i Czas Wolny, Innowacyjność i Przedsiębiorczość, Atrakcyjność Inwestycyjna, Infrastruktura, Mobilność i Transport oraz Przestrzeń Publiczna. Każdemu z Programów przypisany jest Koordynator, który czuwa nad konsekwentnym wdrażaniem założeń i nadaje ton działaniom służącym urzeczywistnieniu celów operacyjnych.

## Czemu służy podsumowanie?

Chcemy, by niniejszy raport miał praktyczny wymiar – służył zarówno udokumentowaniu zrealizowanych działań w ramach poszczególnych Programów Operacyjnych, ale również dostarczał wiedzy niezbędnej do zarządzania nimi. Usprawnianie procesów wdrażania rozwiązań, które służą rozwojowi Gdańska, musi opierać się o analizę działań prowadzonych w różnych obszarach życia miasta oraz uwzględniać lokalny kapitał społeczny, czyli pogłębiać aktywną współpracę i umacniać aktywność obywatelską.

Godnym podkreślenia jest fakt, iż realizacja Programów Operacyjnych wzmocniła efekt synergii w działaniach o charakterze interdyscyplinarnym. Oznacza to, iż przy realizowanych projektach podejmowana jest ścisła współpraca międzyobszarowa mająca na celu osiągnięcie efektów odpowiadających potrzebom wspólnoty gdańszczanek i gdańszczan.

ZDROWIE FIZYCZNE I PSYCHICZNE Z DUŻĄ SIŁĄ ODDZIAŁUJE NA AKTYWNOŚĆ SPOŁECZNĄ, RODZINNĄ I ZAWODOWĄ, WPŁYWA NA MOŻLIWOŚĆ REALIZOWANIA ZAINTERESOWAŃ ORAZ NA WYBORY ŻYCIOWE. PROGRAM OPERACYJNY ZDROWIE PUBLICZNE I SPORT SKUPIA SIĘ NA EDUKACJI ZDROWOTNEJ, PROMOWANIU ZDROWEGO STYLU ŻYCIA I ZACHOWAŃ PROZDROWOTNYCH, ORAZ PROMOCJI SPORTU I AKTYWNOŚCI FIZYCZNEJ. W RAMACH PROGRAMU OPERACYJNEGO PROWADZI SIĘ RÓWNIEŻ SZEROKO ROZUMIANĄ PROFILAKTYKĘ UZALEŻNIEŃ, PROFILAKTYKĘ CHOROÓB ZAKAŻNYCH I CYWILIZACYJNYCH ORAZ POMOC PSYCHOLOGICZNA; WSPIERA SIĘ DZIAŁANIA PODNOSZĄCE JAKOŚĆ OPIEKI MEDYCZNEJ I SPOŁECZNEJ. PROGRAM JEST ODPOWIEDZIĄ NA POTRZEBY ZWIĄZANE ZE ZDROWIEM PUBLICZNYM GDAŃSZCZAN.



Koordynator Programu Operacyjnego

*Marek Jankowski*

*dyrektor Gdańskiego Ośrodka Promocji Zdrowia*

Opiekun merytoryczny  
Programu Operacyjnego:

*Piotr Kowalczyk*

*Z-ca Prezydenta Miasta Gdańska ds. polityki społecznej*

Zespół Programowy:

*Michał Brzeziński*

*Joanna Buchholz*

*Izabela Chorzelska*

*Wojciech Dąbrowski*

*Gabriela Dudziak*

*Katarzyna Lewińska*

*Adam Maksim*

*Radosław Nowak*

*Leszek Paszkowski*

*Piotr Popowski*

*Tomasz Tomiak*

---

## FAKTY I LICZBY

---

z **37%** w 2007 r. do **82%** w 2017 r.  
wzrósł odsetek gdańszczan oceniających pozytywnie możliwość uprawiania sportu i rekreacji w mieście

Źródło: Badanie Przystanek Miasto realizowane na zlecenie Gazety Wyborczej i Radia TOK FM

---

u ponad **75%** dzieci biorących udział w programie „6-10-14 dla zdrowia”  
odnotowano obniżenie centyla BMI

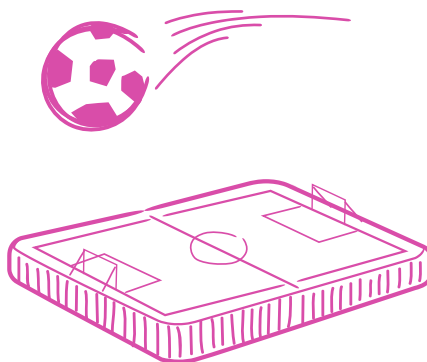
Źródło: Uniwersyteckie Centrum Kliniczne

---

**2432**

uczniów wzięło udział Programie  
Zdrowy Uczeń w 2018 r.

Źródło: Gdański Ośrodek Promocji Zdrowia.

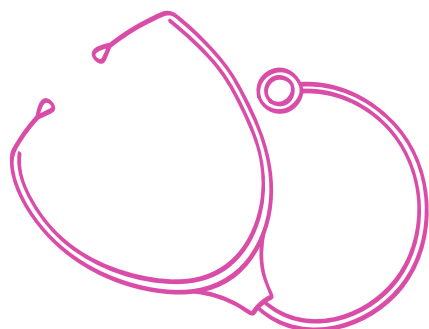


---

# 3,4 tys.

biegaczy wystartowało w 2018 r. w 3. Gdańsk Maratonie

Źródło: Gdański Ośrodek Sportu



# 5,2 tys.

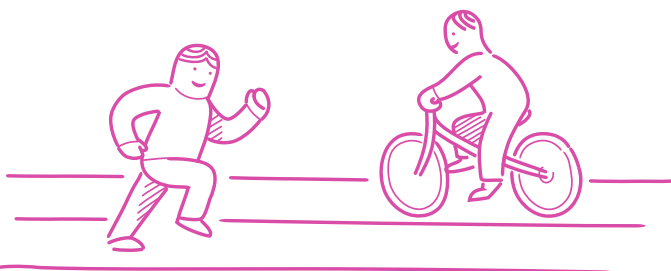
lekarzy pracowało w Gdańsku w 2018 r.  
– stanowiło to 41,3% lekarzy pracujących  
w województwie pomorskim

Źródło: Główny Urząd Statystyczny

# 8,2 tys.

osób ćwiczyło w 2018 r. w gdańskich  
klubach sportowych, z czego 29,1%  
stanowiły kobiety

Źródło: Główny Urząd Statystyczny



# 20,3 tys.

gdańszczan wzięło udział w zajęciach  
w ramach projektu „Aktywuj się w Gdańsku”  
w 2018 r.

Źródło: Gdański Ośrodek Sportu

---

# KLUCZOWE PRZEDSIĘWZIĘCIA ZREALIZOWANE W 2018 ROKU

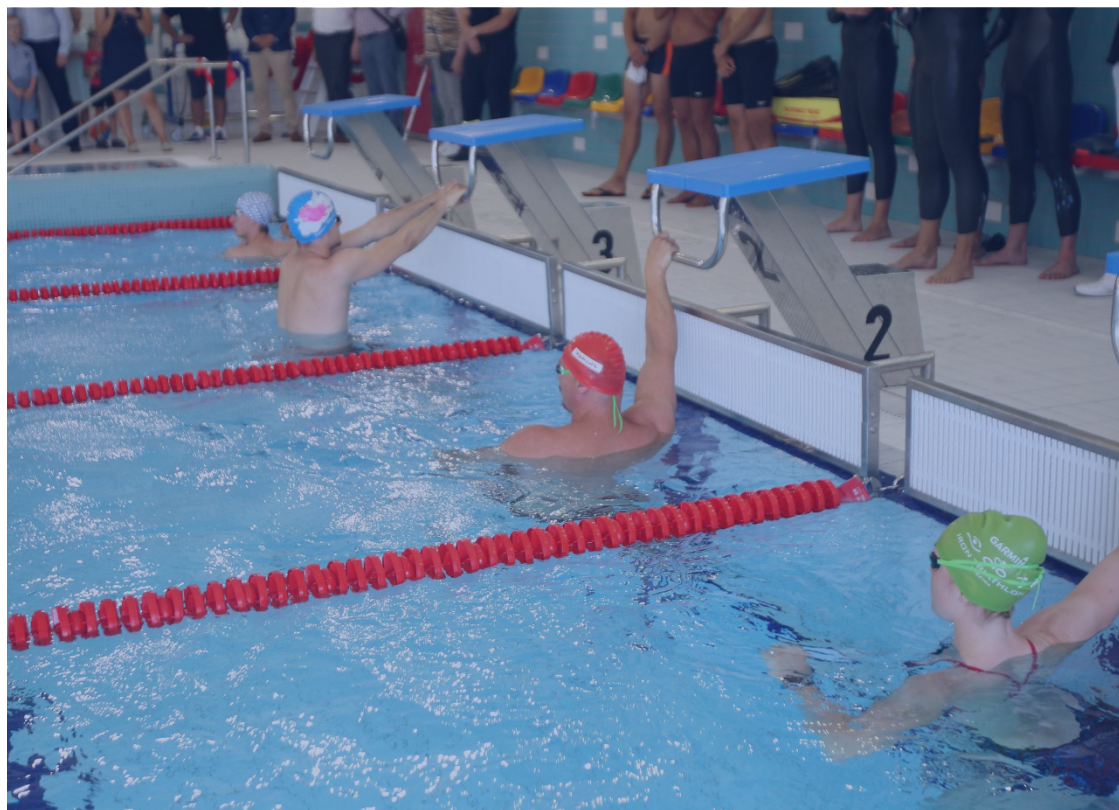
---

## 1. Program Budowy Basenów w Gdańsku

Ważnym projektem inwestycyjnym w ostatnich latach był **Program budowy basenów w Gdańsku**. W 2018 r. oddano do użytkowania dwie nowe pływalnie, **przy Szkole Podstawowej nr 11, przy ul. Stryjewskiego na Stogach** oraz przy **ul. Smoleńskiej w dzielnicy Orunia-Św. Wojciech-Lipce**. Pierwszy z obiektów to kryta pływalnia z urządzeniami do masażu, atrakcjami wodnymi, sauną oraz zapleczem socjalnym. Z obiektu może korzystać każdy – klienci indywidualni i grupy zorganizowane. Pływalnia została dostosowana do potrzeb osób z niepełnosprawnościami. Nowy obiekt składa się z czterotorowego basenu, brodzika i basenu rekreacyjnego. Basen został wykonany na podstawie projektu krytej pływalni zrealizowanej już przy ul. Azaliowej w Gdańsku Kokoszkach i służy nie tylko uczniom szkoły podstawowej, ale również pełni funkcję obiektu ogólnodostępnego służącym mieszkańcom dzielnicy Stogi. Zaprojektowana, prostopadłościenna bryła basenu została podzielona na dwa poziomy: niższy – kondygnacja techniczna podbasenia z wydzielonym wejściem głównym oraz wyższy – kondygnacja hali basenowej z zapleczem szatniowym. Budynek basenu został połączony z istniejącym budynkiem szkoły za pomocą łącznika. Główna niecka basenu ma długość 25 metrów. Podzielona została na strefę rekreacyjną i pływacką. Na basenie nie zabrakło także brodzika dla dzieci. Obiekt jest dostosowany do potrzeb osób niepełnosprawnych. Koszt budowy obiektu to 13 mln zł. Drugim obiektem oddanym do użytkowania w 2018 r. była **kryta pływalnia przy ul. Smoleńskiej w dzielnicy Orunia-Św. Wojciech-Lipce**. Pływalnia przeznaczona jest zarówno dla klientów indywidualnych jak i dla zorganizowanych grup tworzonych głównie przez dzieci i młodzież ze szkół, które pod okiem instruktorów oswajają się z wodą, uczą się pływać i doskonalą umiejętności pływackie. Basen w dzielnicy Orunia został wybudowany na podstawie projektu krytej pływalni zrealizowanej przy ul. Azaliowej w Gdańsku Kokoszkach. Budynek basenu służy nie tylko uczniom CKZiU, ale również mieszkańcom dzielnicy Orunia. W efekcie realizacji na tere-



nie szkoły przy ul. Smoleńskiej 5/7, powstał budynek pełniący zarówno funkcje sportowe jak i rekreacyjne. Znajduje się w nim basen z wydzieloną 4-torową częścią pływacką oraz szatnie. Strefę rekreacyjną stanowią atrakcje takie jak masaż karku, gejzer, czy ławeczka podwodna oraz jacuzzi.



**ryc. 1.** Uroczyste otwarcie pływalni, Gdańsk Orunia ul.Smoleńska 6/8; fot. Przemek Szalecki/www.gdansk.pl

## 2. Gdańska Koperta Życia

W 2018 r. w celu zwiększania szans na skuteczną pomoc w nagłych zdarzeniach zdrowotnych oraz kształtowania umiejętności odpowiedniego gromadzenia i przechowywania dokumentacji medycznej, kontynuowano program **Gdańska Koperta Życia**. Pośród mieszkańców, szczególnie seniorów, osób przewlekle chorych, upowszechniana jest idea posiadania w domu, w oznakowanym miejscu – najczęściej jest to lodówka, krótkiej informacji o zdrowiu osoby. Jest to szczególnie ważne w nagłych wypadkach, kiedy pomoc medyczna wzywana jest do miejsca zamieszkania pacjenta. W 2018 r. w projekcie wzięło udział 4830 seniorów.



ryc. 2. Gdańska Koperta Życia; fot. Grzegorz Mehring / www.gdansk.pl

### 3. Gdański Test Coopera

Test Coopera to próba wytrzymałościowa opracowana w 1968 r. przez amerykańskiego lekarza Kennetha H. Coopera na potrzeby armii USA. Polega na pokonaniu jak najdłuższego dystansu w ciągu 12 minut: najlepiej biegiem, ale można też maszerować, iść, czy podskakiwać. Od lat szeroko stosowana jest w badaniach sprawności fizycznej sportowców, coraz częściej też różnych grup społecznych. Gdański Test Coopera to cykliczna impreza rekreacyjna, skierowana do wszystkich, którzy chcą sprawdzić swoją sprawność i wytrzymałość. Ideą przedsięwzięcia jest promocja zdrowego stylu życia, utrwalenie pozytywnego wizerunku miasta oraz integracja mieszkańców. W 2018 r. zrealizowano dwie edycje, w których sprawdziło się 1749 uczestników.



ryc. 3. Gdański Test Coopera; fot. Grzegorz Mehring / [www.gdansk.pl](http://www.gdansk.pl)

---

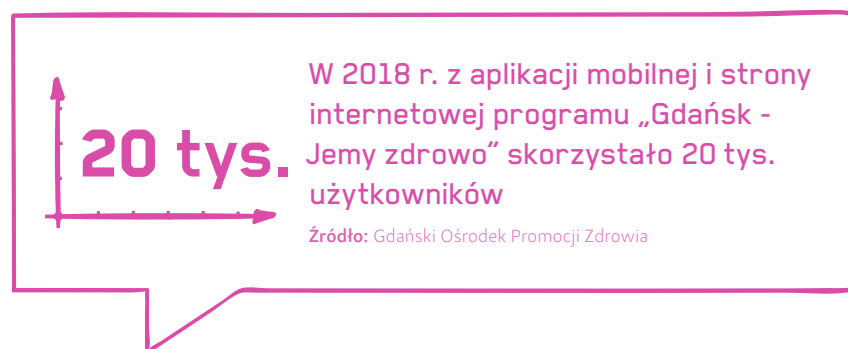
# DZIAŁANIA PODJĘTE W 2018 ROKU W RAMACH REALIZACJI CELÓW OPERACYJNYCH

---

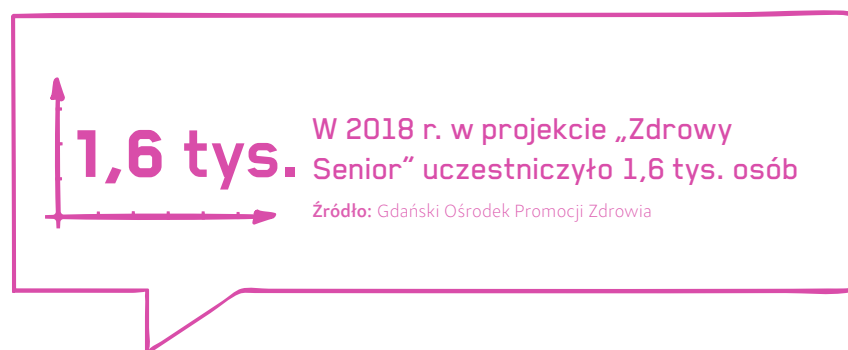
## Cel operacyjny II.1. Zwiększenie wiedzy dotyczącej wpływu stylu życia i warunków środowiskowych na zdrowie.

Promocja zdrowego stylu życia to najlepsze narzędzie zdrowia publicznego. Odpowiednie nawyki żywieniowe, bezpieczne sposoby spędzania wolnego czasu, bezpieczne wzorce konsumpcji alkoholu, właściwy poziom aktywności fizycznej, higieniczny tryb życia, umiejętność radzenia sobie ze stresem to czynniki, które nie tylko wpływają na niższe ryzyko rozwoju chorób cywilizacyjnych, ale także pozwalają wydłużyć liczbę lat przeżytych w zdrowiu. Gdańsk podejmuje działania na rzecz efektywnego uświadamiania mieszkańców i zmiany ich zachowań na rzecz zdrowia.

- W 2018 r. Gdański Ośrodek Promocji Zdrowia realizował program **„Kierunek Zdrowie”** skierowany do dzieci w wieku 6–7 lat oraz ich rodziców i opiekunów. Polegał on na identyfikacji zagrożeń zdrowotnych u dziecka oraz określeniu dla każdego z uczestników indywidualnego, kompleksowego planu postępowania prozdrowotnego, z uwzględnieniem zaleceń lekarskich, dietetycznych, psychologicznych oraz działań dotyczących aktywności fizycznej. W wyniku programu przygotowano dla dzieci ponad **2231** takich planów zdrowotnych.
- Gdański Ośrodek Promocji Zdrowia w placówkach oświatowych realizował program **„Zdrowy Uczeń”**. Program skierowany był do gdańskich uczniów w wieku 9 -11 lat, a jego celem było wykrycie zaburzeń zdrowotnych oraz niekorzystnych czynników mogących oddziaływać na zdrowie. W ramach programu zbadano **2432 uczniów** w kilkunastu placówkach oświatowych. Dzieci z wysokim ryzykiem rozwoju chorób cywilizacyjnych (np. nadmiar masy ciała) kierowane były do interwencyjnego programu medycyny behawioralnej, który jest realizowany przez Uniwersyteckie Centrum Kliniczne.
- Działaniem prowadzonym dla środowiska szkolnego. Jego celem było podniesienie jakości żywienia na terenie placówek oświatowych poprzez program **„Gdańsk - Jemy zdrowo”**. W ramach programu realizowano zadania polegające na: podniesienie kompetencji osób odpowiedzialnych za żywienie oraz poprawie komunikacji między placówkami oświatowymi a rodzicami oraz uczniami w sprawach związanych z żywieniem zbiorowym. W 2018 r. odnotowano ponad 20 tys. użytkowników aplikacji mobilnej i strony internetowej informującej o codziennym składzie i sposobie przyrządzania posiłków serwowanych w stołówkach szkolnych.



- Projektami edukacyjnymi dotyczącymi zdrowia i zdrowego stylu życia były programy Gdańskiego Ośrodka Promocji Zdrowia: **„Zdrowy Senior”** oraz **„Zdrowie w Szkole”**. Usługi edukacyjne w ramach programów prowadzone były w formie szkoleń i warsztatów dotyczących różnych zagadnień związanych z osobistą odpowiedzialnością za zdrowie. W programie dla seniorów uczestniczyło ponad 1,6 tys. osób, a dla środowiska szkolnego ponad 800 uczniów, nauczycieli i rodziców.



- Działania na rzecz promocji zdrowego stylu życia w ramach społecznej odpowiedzialności biznesu kontynuowali: operator Stadionu Energa Gdańsk, spółka Arena Gdańsk Operator oraz zarządca ERGO ARENY. Wspólnie z Gdańskim Ośrodkiem Promocji Zdrowia zrealizowali kolejne edycje programów: **Ekstra FAN i Ekstra FAN Ladies** – oba programy miały 2 edycje. Projekty te przeznaczone są dla osób między 35 a 60 rokiem życia, które zmagają się z nadwagą lub otyłością. W trakcie 12 tygodni uczestnicy biorą aktywny udział w zajęciach edukacyjnych, odbywających się raz w tygodniu (poruszających tematy zdrowej diety, chorób cywilizacyjnych, wpływu aktywności fizycznej na organizm) oraz w zajęciach fizycznych (dwa razy w tygodniu) z różnych dyscyplin sportowych. Głównym celem projektów jest poprawa stanu zdrowia oraz redukcja masy ciała, a trwałość zmian behawioralnych monitorowana jest podczas trzech spotkań kontrolnych organizowanych w ciągu 9 miesięcy od ich zakończenia. Aby zwiększyć zainteresowanie oraz zaangażowanie uczestników, do współpracy przy projekcie zaproszono trójmiejskie kluby sportowe tj.: Lechia Gdańsk, Wybrzeże Gdańsk, Trefl Gdańsk, Trefl Sopot. W efekcie, większość spośród 125 osób osiągnęła trwałą poprawę stanu zdrowia i stylu życia.

Ponownie w 2018 r. został zorganizowany na Stadionie Energa Gdańsk, choć pod zmienioną nazwą, **festyn rodzinny. „Początek Wakacji”** był największą imprezą promującą aktywność sportową wśród dzieci, osiągnięcie celu było możliwe dzięki drużynom sportowym, które zdecydowały o przedstawieniu swojej oferty w ten niecodzienny sposób. Młodzi uczestnicy byli zainteresowani spotkaniem nie tylko z popularnymi dyscyplinami

sportowymi takimi jak: piłka nożna, siatkówka, piłka ręczna czy tenis, ich ciekawość wzbudzały również te, wydawałoby się niszowe sporty, np.: unihokej czy nartorolki. Na najmłodszych czekały zadania do wykonania w ramach gry miejskiej „**Ścieżka Przygody**” i ciekawe nagrody dla zwycięzców. Dodatkowo, co roku na Stadionie Energa Gdańsk w okresie od kwietnia do października/listopada w każdą sobotę, odbywają się warsztaty rolkarskie oraz zajęcia w ramach kampanii „**Biegam Bo Lubię**”.



ryc. 4. Festyn - Początek Wakacji przy Stadionie Energa; fot. Dominik Paszliński / [www.gdansk.pl](http://www.gdansk.pl)

- ➔ Program „**Trzeci Wiek w Zdrowiu**” stanowił ofertę prozdrowotną dla gdańskich seniorów. W pierwszym etapie, w Gdańskim Ośrodku Promocji Zdrowia, uczestnicy wraz z pielęgniarką, dietetykiem specjalistą aktywności fizycznej oraz psychologiem ustalali indywidualny plan postępowania zdrowotnego. Drugi etap edukacyjno - treningowy trwał 8 tygodni, składał się z wykładów dotyczących zdrowia i zdrowego stylu życia oraz zajęć z aktywności fizycznej, które odbywały się dwa razy w tygodniu. Równolegle, uczestnicy realizowali swój indywidualny program zdrowotny, aby po 8 tygodniach spotkać się ze specjalistami i ocenić postępy. W programie wzięło udział ponad 226 seniorów.
- ➔ Gdański Ośrodek Pomocy Psychologicznej dla Dzieci i Młodzieży, od 2011 r. corocznie organizuje Kampanię Społeczną DOM - Dziecko Ojciec Matka - promującą pomyślne rodzicielstwo. Kampania jest skierowana do rodziców dzieci i specjalistów pracujących z rodzinami oraz dziećmi. W 2018 r. w ramach Kampanii zorganizowano w maju 2018 r. 1. Nowoczesną Konferencję dla Rodziców pt. „**Mamo, tato zobacz mnie! Jak z kontaktu zbudować więź?**”. Tematem Konferencji była problematyka budowania więzi, rozwojowy wymiar relacji dziecko-rodzic. Szczególną uwagę poświęcono zagrożeniom przed jakimi dzisiaj stają bliskie relacje. Dużym wyzwaniem dla naturalnych relacji staje się wirtualny aspekt życia społecznego, który zaczyna dotyczyć coraz młodszych dzieci. O tych zagadnieniach podczas Konferencji rozmawiali specjaliści oraz

rodzice. W ramach konferencji odbyły się trzy warsztaty dla rodziców: Porozmawiajmy o relacjach. Czym są? Czy są ważne i potrzebne w dobie cyfrowego świata?; Fundacja Dbam o Mój Z@sięg – warsztat dla rodziców z dziećmi; Rola ojca w kształtowaniu się tożsamości dzieci i nastolatków. Równoległe odbywały się zajęcia edukacyjno-rozwojowe dla dzieci w wieku 4-10 lat. 23 czerwiec 2018 r. w Teatrze Leśnym w Gdańsku zoorganizowano **Festyn Rodzinny z okazji Dnia Ojca**. Dzieci wraz z rodzicami spędzili wspólnie czas biorąc udział w licznych zabawach i konkursach z nagrodami. Dzieci uczestniczyły w warsztatach plastycznych i zabawach sportowych. Udział w festynie pozwolił na atrakcyjne spędzenie czasu dla całych rodzin i stworzył okazje do rozwój umiejętności związanych z rodzinną współpracą, zabawą, a szczególnie zwrócił uwagę na znaczenie roli ojca w życiu dziecka. Zorganizowano X Ogólnopolską Konferencję Naukowo-Szkoleniową z cyklu: **Teoria i praktyka terapeutyczna pt.: „Mistrz – uczeń. O relacjach w psychoterapii”**, która odbyła się w dniach 30 listopada – 1 grudnia 2018 r. na Uniwersytecie Gdańskim. Tematem jubileuszowej X konferencji była relacja, która jest nie tylko istotą procesu pomagania, ale także odgrywa zasadniczą rolę w toku kształcenia specjalistów. Psychoterapeuci na co dzień doświadczają działania relacji: w szkole, w jakiej się uczą, w trakcie własnej psychoterapii, we współpracy z superwizorami, w zespołach klinicznych czy wreszcie – w pracy z pacjentami. W Kampanii wzięło udział łącznie 520 osób. Zrealizowano 3 części warsztatów psychoedukacyjnych „Szkoła dla Rodziców”.

I część – „Budowanie relacji dorosły – dziecko”

II część - „Rodzeństwo bez rywalizacji”

III część - „Jak rozmawiać z nastolatkami?”

Udział w warsztatach pozwolił rodzicom na wzrost świadomości i lepsze rozumienie potrzeb rozwojowych dzieci w różnym wieku, zwiększenie własnych kompetencji wychowawczych oraz umiejętność komunikowania się w rodzinie. Zajęcia zostały wysoko ocenione przez uczestników. W Szkole dla Rodziców uczestniczyły 33 osoby.

- Podobnie jak w roku poprzednim zrealizowano kampanię informacyjno–edukacyjną pt. **„Bezpieczne Gruchanie”**. Odbiorcami byli gdańscy studenci, natomiast głównym celem było przekazanie informacji dotyczących profilaktyki HIV i AIDS. W kampanii udział wzięło 800 studentów. Natomiast w warsztatach profilaktycznych „Profilaktyka HIV/AIDS – młodzież 2018” skierowanych do młodzieży uczestniczyło 1195 uczniów 57 gdańskich szkół ponadgimnazjalnych. Zajęcia zostały bardzo dobrze przyjęte przez uczniów. Udział w zajęciach spowodował u uczestników wzrost świadomości w zakresie dbania o swoje zdrowie, wzrost wiedzy w zakresie możliwości zakażenia się HIV, „ryzykownych zachowań”, problematyki uzależnień oraz wykształcił wśród nich bardziej pozytywną postawę wobec osób seropozytywnych.

## Cel operacyjny II.2. Zwiększenie udziału mieszkańców miasta w kulturze fizycznej.

Jednym z celów wskazanych w Programie Operacyjnym Zdrowie Publiczne i Sport jest zwiększenie udziału mieszkańców miasta w kulturze fizycznej. Zaangażowanie mieszkańców w sport i aktywność fizyczną pełni funkcję zarówno w sferze samorealizacji mieszkańców jak i budowania społecznego kapitału zdrowotnego. Odpowiedni poziom aktywności fizycznej pozwala dłużej cieszyć się zdrowiem, a w konsekwencji zachować aktywność we wszystkich sferach życia.

- Jednym z projektów, którego celem jest aktywizacja mieszkańców w sferze kultury fizycznej jest utworzenie „**Dzielnicowych Centrów Sportu**”. Zajęcia odbywające się w ramach DCS prowadzone były w Gdańskim Zespole Schronisk oraz Sportu Szkolnego, a także w 45 placówkach w 22 dzielnicach miasta Gdańska. Liczba uczestników biorących udział w zajęciach tygodniowo wynosiła 1441 z czego 778 osób stanowiły dziewczęta a 663 osoby to chłopcy. W ramach możliwości oferta Dzielnicowych Centrów Sportu będzie się rozszerzać o kolejne zajęcia i aktywności.
- Aktywność sportowa mieszkańców nie rozwijałaby się tak dynamicznie jak dotychczas, gdyby nie stale **rozbudowywana, modernizowana i unowocześniana infrastruktura sportowa**. Zadaniem miasta wskazanym w Programie Operacyjnym jest wspieranie warunków rozwoju sportu powszechnego i wyczynowego. Kontynuowano **Program budowy i modernizacji boisk**. W 2018 r. przeznaczono na ten cel 4,96 mln zł, przeprowadzono następujące prace:
  - przebudowę dwóch istniejących boisk szkolnych przy Zespole Kształcenia Podstawowego i Gimnazjalnego nr 23 przy ul. Mjr. Słabego,
  - budowę boiska wielofunkcyjnego wraz z zagospodarowaniem działki na terenie Szkoły Podstawowej nr 82 przy ul. Radarowej 26,
  - boisko wielofunkcyjne wraz z zagospodarowaniem terenu i placem zabaw w Zespole Szkół Ogólnokształcących nr 10 przy ul. Krasickiego 10
  - zagospodarowanie terenu przy Szkole Podstawowej nr 65 przy ul. Śluzy 6,
  - budowę boiska wielofunkcyjnego wraz z zagospodarowaniem terenu przy Zespole Szkół Architektury Krajobrazu i Handlowo-Usługowych w Gdańsku przy ul. Czyżewskiego 31,
  - budowę wielofunkcyjnego boiska szkolnego w ramach zagospodarowania terenu przy Szkole Podstawowej nr 84 przy ul. Otomińskiej 72,
  - zagospodarowanie terenu przy Szkole Podstawowej nr 26 przy ul. Karpia 1,
  - wymianę piłkochwyków w Szkole Podstawowej nr 39 przy ul. Obywatelskiej 1,
  - budowę boiska wielofunkcyjnego przy Zespole Szkół Energetycznych przy ul. Reja 25,
  - budowę boiska przy Szkole Podstawowej nr 52 przy ul. Kościuszki 111,
  - budowę boiska przy Szkole Podstawowej nr 55 przy ul. Wolności,
  - dostawę i montaż urządzenia zabawowego w Szkole Podstawowej nr 84 przy ul. Otomińskiej, budowę boiska przy Szkole Podstawowej nr 58 przy ul. Skarpowej 3,



- zastępcze usunięcie wad i usterek w basenie przy Szkole Podstawowej nr 81 przy ul. Siedleckiego.



**ryc. 5.** Budowa boiska wielofunkcyjnego wraz z zagospodarowaniem terenu przy ZSAKiHU w Gdańsku, przy ul. Czyżewskiego 31 fot. DRMG

- ➔ W 2018 r. oddano do użytku dwa nowe baseny wybudowane w ramach Programu budowy basenów w Gdańsku. Przy Szkole Podstawowej nr 11 przy ul. Stryjewskiego na Stogach oraz przy CKZiU, przy ul. Smoleńskiej 5/7 w dzielnicy Orunia-Św. Wojciech-Lipce.



**ryc. 6.** Pływalnia przy ul. Smoleńskiej; fot. Grzegorz Mehring / www.gdansk.pl

Infrastrukturę sportową w 2018 r. rozwijano także poprzez **szereg mniejszych inwestycji i modernizacji**:

- Wyposażenie Gdańskiego Ośrodka Sportu w sprzęt umożliwiający organizowanie zajęć sportowo-rekreacyjnych mieszkańcom Gdańska (m. in. zakup pojazdów oraz sprzętu komputerowego). Na potrzeby GOS zakupiono także 3 łodzie wioślarskie.
- Wsparto kluby sportowe w inwestycjach i zakupach inwestycyjnych (m. in. zakupiono łodzie, motorówkę, specjalistyczne materace).
- Dokonano szeregu modernizacji i doposażenia obiektów sportowych (m. in. zamontowano trybuny na boisku przy ul. Hallera, przebudowano drogę ppoż. przy Miejskiej Hali Sportowej przy ul. Kołobrzeskiej, podniesiono rzędne głowice dalb na przystani Żabi Kruk).
- Zrealizowano szereg inwestycji zainicjowanych przez Rady Dzielnic: budowa parku wypoczynkowo-rekreacyjnego na placu przy ul. Czecha/Wyrobka; zakup urządzeń rekreacyjno-sportowych na plac przy ul. Bajki; położenie nawierzchni na placu zabaw przy Placu Świętopełka; budowa siłowni, placu zabaw oraz crossfit stacji przy ul. Krosna; doposażenie placu zabaw w lokalizacji parku jordanowskiego - siłownia na świeżym powietrzu; realizacją kolejnego etapu zagospodarowania kompleksu sportowego przy ul. Startowej 9 przy SP 92., Zrealizowano budowę punktu widokowego na Oruni Górnej przy ul. 3 Brygady Szczerbca.
- Zbudowano 7 nowych placów zabaw.
- Rozpoczęto prace nad budową przystani żeglarskiej w Sobieszewie oraz rozbudową portu jachtowego w Górkach Zachodnich.



Powiązanie  
z Programem  
Operacyjnym  
Integracja  
Społeczna  
i Aktywność  
Obywatelska

**Wiele projektów realizowanych w 2018 r. w ramach Budżetu Obywatelskiego wpi-  
sywało się w cele i zadania wskazane w Programie Operacyjnym Zdrowie Publiczne  
i Sport**, poniżej wybrane projekty:

- Stworzenie części rekreacyjno-sportowej z siłownią na świeżym powietrzu – Żabianka-Wejhera-Jelitkowo-Tysiąclecia. Stworzono część rekreacyjno-sportową z siłownią napowietrzną przy ul. Pomorskiej poprzez zakup i montaż rowerka, stopera, narciarza biegowego, wahałki, wioślacza, ławki do ćwiczeń mięśni uda, stołu do tenisa stołowego, stołu do gry w szachy z ławką, stołu do gry w karty oraz małej architektury tj. ławek i śmietników wraz uporządkowaniem zieleni. Zadanie zostało zrealizowane w przewidzianym zakresie.
- Biskupia Górka - miejska przestrzeń rekreacyjna, Śródmieście. W 2018 roku trwały roboty budowlane - roboty drogowe. Na 2019 rok przewidziano dokończenie robót drogowych, ułożenie nawierzchni żwirowych i piaskowych, zakup i montaż urządzeń siłowni na świeżym powietrzu, elementów gier stołowych oraz architektury parkowej.
- Budowa miejsca rekreacji dla młodzieży, odpoczynku dla dorosłych, Żabianka-Wejhera-Jelitkowo-Tysiąclecia. Wykonano roboty polegające na zerwaniu istniejącej nawierzchni chodnikowej, wyrównaniu terenu i wykonaniu podłoża pod nowe, wykonaniu nowej nawierzchni chodnikowej i betonowych krawężników, dostawie i montażu urządzeń i elementów małej architektury (stołu do gry w tenisa stołowego, piłkarzyki, szachy, ławek stalowo-drewnianych, koszy na odpady, stojaków rowerowych), wykonaniu ogrodzenia terenu, nasadzeniu i pielęgnacji zieleni. Zadanie zostało zrealizowane w przewidzianym zakresie.

- ! Miejsce sportowego wypoczynku dla dzieci, młodzieży i dorosłych, Orunia-Św. Wojciech-Lipce. Wybudowano tor rowerowy tzw. Pumptruck, o długości 37 m, z jedną pętlą o wymiarach 16,30 x 6,0 m, dojścia piesze od strony ulicy Gościnnej. Ponadto odtworzono elementy środowiska po zakończonych robotach budowlanych. Zadanie zostało zrealizowane w przewidzianym zakresie.
- Treningi Aktywizujące OPEN pod chmurką, Chełm, Przymorze Wielkie, Wrzeszcz Dolny, Zaspą Młyniec. Zorganizowano 60 treningów ogólnorozwojowych, poprawiających kondycję fizyczną. Zajęcia skierowano przede wszystkim do osób, które na co dzień nie miały możliwości ćwiczyć pod okiem trenera. Trening Aktywizujący OPEN to unikalna kombinacja slow joggingu, treningu stabilizacyjnego i stretchingu. Treningi były okazją do spotkań z innymi w sprzyjającej integracji atmosferze. Zajęcia odbywały się w każdy wtorek i w niedziele. Zadanie zostało zrealizowane w przewidzianym zakresie.

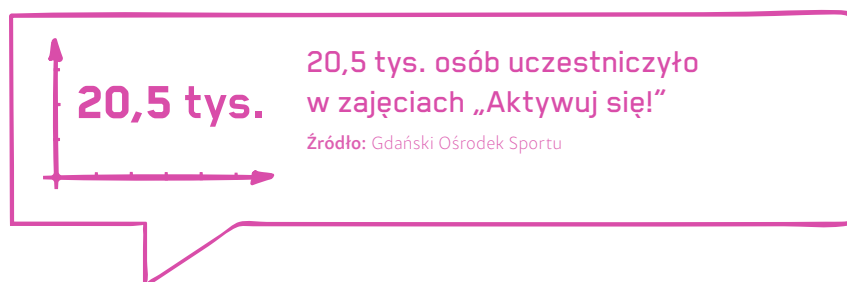


ryc. 7 Stworzenie części rekreacyjno – sportowej z siłownią na świeżym powietrzu w dzielnicy Żabianka-Wejhera-Jelitkowo-Tysiąclecia w Gdańsku; fot. DRMG

- ➔ **„Aktywuj się!”** to program realizowany przez Gdański Ośrodek Sportu od 2013 r. Tworzy go cykl bezpłatnych zajęć, których celem jest poprawa sprawności ruchowej oraz zdrowia uczestników. Polega on na realizacji bezpłatnych zajęć sportowych odbywających się regularnie, nie rzadziej niż raz w tygodniu. Oferta skierowana jest głównie do mieszkańców Gdańska, to zajęcia ogólnodostępne i bezpłatne dla uczestników. Do zajęć odbywających się w salach sportowych oraz w plenerze przystąpić może każdy mieszkaniec bez względu na wiek, płeć, pochodzenie, rasę, wyznanie czy kondycję fizyczną.

Na ofertę składają się zajęcia wybrane przez Gdański Ośrodek Sportu i realizowane przez wykonawców, odpowiadające zainteresowaniom mieszkańców daną formą ruchu. Oferta wynika z bieżącej obserwacji trendów i potrzeb mieszkańców, a także

z doświadczeń wcześniejszych lat realizacji programu. Ułożone są w sposób spójny ze Strategią Rozwoju Gdańska i w taki sposób, aby każdy gdańszczanin mógł wybrać coś dla siebie.



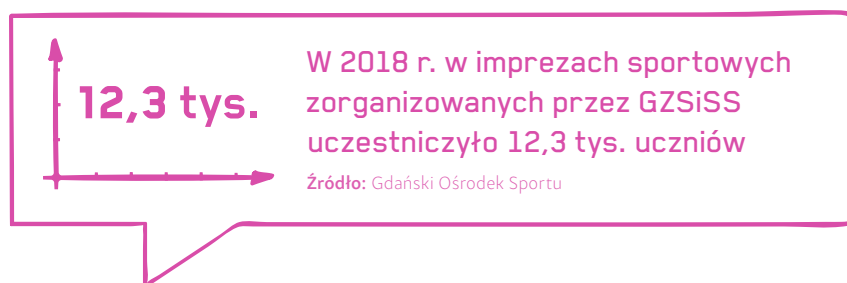
- **TOP Talent** - jedyny tego typu wieloletni, kompleksowy, program realizowany w Polsce, prowadzony od 2013 r. we współpracy z Akademią Wychowania i Fizycznego i Sportu w Gdańsku oraz Pomorskim Związkiem Piłki Nożnej, kierowany do młodych piłkarzy, w wieku 11–15 lat.



ryc. 8 Zakończenie 4-letniego projektu TOP Talent dla najlepszych młodych piłkarzy; fot. Grzegorz Mehring / [www.gdansk.pl](http://www.gdansk.pl)

- **„Z Gdańska na igrzyska”** – Miasto Gdańsk zawarło w 2018 r. kontynuowało wsparcie sportowców którzy mają największe szanse na start na igrzyskach letnich w Tokio w 2020 r. i zimowych w Pekinie w 2022 r.
- W 2018 r. przyznano **dotacje na rozwój sportu dzieci i młodzieży** – przyznawane w otwartych konkursach na realizację zadań na rzecz rozwoju sportu dzieci i młodzieży. W 2018 r. przeznaczono na ten cel 3,3 mln zł, z dotacji skorzystało 168 podmiotów.

- Gdański Zespół Schronisk i Sportu szkolnego w 2018 r. organizował różnorodne **zajęcia sportowe w 23 dzielnicach miasta Gdańska**. Celem podejmowanych działań jest rozwój sportowy dzieci i młodzieży. Kontynuowano zajęcia dla osób ze specjalnymi potrzebami jak również zajęcia rehabilitacyjne w zakresie gimnastyki i pływania korekcyjnego. Do oferty dołączono program **„Pierwsze koty za płoty”** obejmujący zajęcia z udzielania pierwszej pomocy przedmedycznej, integrujące grupę i rozwijające kreatywność. Zajęcia sportowe odbywały się także w ramach akcji „Zima w mieście,, Lato w Mieście”.
- Gdański Zespół Schronisk i Sportu Szkolnego (dawniej Gdański Ośrodek Kultury Fizycznej) jest od wielu lat organizatorem **międzyszkolnego współzawodnictwa sportowego** realizowanego w ramach Gdańskiej Olimpiady Młodzieży w 16 dyscyplinach sportowych. W 2018 r. GZSiSS zorganizował 341 imprez sportowych, w których łącznie udział wzięło 12,3 tys. uczniów z 140 gdańskich szkół.



- W 2018 r. odbyła się 13. edycja projektu, który realizowany jest w ramach Święta Miasta **„Rodzinny Bieg Gdańszczan”**, jako forma aktywnego spędzenia czasu z całą rodziną niezależnie od wieku i sprawności fizycznej. 13. edycja biegu była rekordową edycją pod względem liczebności uczestników. W ubiegłorocznej edycji udział wzięło 1501 uczestników.



ryc. 9 Gdańsk. Park im. Jana Pawła II. Rodzinny Bieg Gdańszczan; Dominik Paszliński [www.gdansk.pl](http://www.gdansk.pl)

- ➔ W 2018 r. Gdański Zespół Schronisk i Sportu Szkolnego realizował projekty profilaktyczne, takie jak: „**Żyj z pasją**” w ramach Gminnego Programu Profilaktyki i Rozwiązywania Problemów Alkoholowych „**Mój sport, moja dzielnica**” – zajęcia sportowo-rekreacyjne prowadzone przez „trenerów osiedlowych” w Dzielnicowych Ośrodkach Sportu.
- ➔ **Organizacja i współorganizacja ważnych wydarzeń sportowych** – dzięki odpowiedniej infrastrukturze sportowej, noclegowej i zapleczu organizacyjnemu, Gdańsk jest organizatorem i współorganizatorem ważnych wydarzeń sportowych. W 2018 r. w Mieście odbył się między innymi towarzyski mecz piłkarski Polska – Czechy, mecze eliminacyjne Polskiej reprezentacji koszykówki do Mistrzostw Świata z Włochami, Litwą i Chorwacją, Watershow na Motławie, zorganizowano także strefę kibica na czas Mistrzostw Świata w piłce nożnej w Rosji. W sumie, w wydarzeniach organizowanych w Gdańsku uczestniczyło około 115,5 tys. widzów.



ryc. 10 Parada żaglowców na zakończenie V Światowego Zjazdu Gdańszczan i Baltic Sail;  
fot. Grzegorz Mehring / www.gdansk.pl

- ➔ Wspieranie kultury sportu, kibicowania i budowania sportowego kapitału społecznego przebiega poprzez **działania promocyjne miasta** – organizację wydarzeń sportowych oraz działalność klubów sportowych. W 2018 r. przeznaczono na ten cel 17,7 mln zł, współpracując z 14 klubami sportowymi oraz organizując wiele wydarzeń takich jak: Watershow na Motławie, Lang Team Race – rowerowy wyścig szosowy dla amatorów, PGE Indywidualne Międzynarodowe Mistrzostwa Ekstraligi – rozgrywki żużlowe, trzy mecze kwalifikacyjne polskiej reprezentacji na Mistrzostwa Świata w Koszykówce Mężczyzn 2019, Maraton Solidarności, Hevelius CUP - łyżwiarstwo, Międzynarodowy turniej żużlowy o Puchar PMG.
- ➔ Wyróżniający się gdańscy sportowcy otrzymują od miasta **wsparcie finansowe w formie nagród**. Mogą na nie liczyć zawodnicy, którzy uzyskali bardzo dobre wyni-

ki na zawodach krajowych lub międzynarodowych. W 2018 r. nagrody otrzymało 295 gdańskich sportowców; łączna pula nagród wyniosła 404,3 tys. zł. „Sportowe Twarze Gdańska” – zgodnie z tym projektem zawodnicy osiągający bardzo dobre wyniki we



współzawodnictwie sportowym na arenach krajowych i międzynarodowych promują Miasto Gdańsk. W ramach umowy 6 zwycięzców konkursu eksponowało logotyp Miasta Gdańsk na strojach i sprzęcie sportowym podczas treningów, zawodów i spotkań z mediami, również na własnej stronie internetowej oraz brało udział w akcjach społecznych i promocyjnych organizowanych przez Miasto Gdańsk. Sześciu sportowców otrzymało w sumie 125 tys. zł.

- **Gdańska Gala Sportu oraz Gala Sportu Młodzieżowego**, to coroczne imprezy, podczas których nagradzane są wyróżniające się postaci gdańskiego sportu. Gdańska Gala Sportu organizowana jest w grudniu. W 2018 r. przyznano nagrody w 6 kategoriach: najlepsza dziesiątka sportowców roku, trener roku, drużyna roku, sportowiec niepełnosprawny roku, nadzieje sportowe roku, osobowości sportowe roku. Gdańska Gala Sportu Młodzieżowego organizowana jest corocznie w marcu, nagradzani są najlepsi młodzi sportowcy z Gdańska, którzy w poprzednim roku osiągnęli wybitne sukcesy na zawodach krajowych i międzynarodowych, a także ich trenerzy oraz kluby. Nagradzanych typują same kluby, które w tzw. Systemie Sportu Młodzieżowego zdobyły najwięcej punktów. System Sportu Młodzieżowego to ranking ogólnopolski prowadzony przez Ministerstwo Sportu i Turystyki. Punktowane są miejsca zdobywane na najważniejszych zawodach młodzieżowców, juniorów i młodzików. Na koniec 2018 r. Gdańsk zajmował 6. miejsce w klasyfikacji wszystkich gmin w Polsce, w ramach wyników współzawodnictwa sportowego dzieci i młodzieży Systemu Sportu Młodzieżowego.

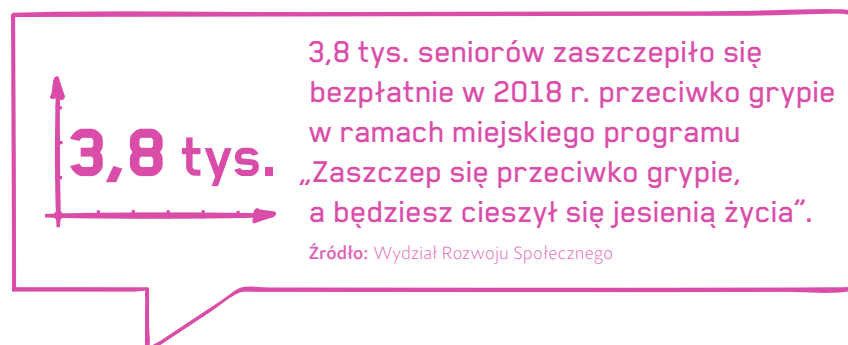
### **Cel operacyjny II.3. Podniesienie efektywności programów profilaktyki chorób i uzależnień.**

Niezależnie od promocji zdrowego stylu życia, ważnym elementem zdrowia publicznego jest podejmowanie działań na rzecz profilaktyki zdrowia zarówno poprzez wczesną diagnostykę jak i identyfikację ryzyka rozwoju chorób i uzależnień oraz wzmacnianie czynników chroniących zdrowie. Przeciwdziałanie chorobom oraz ich wczesne wykrycie pozwala mieszkańcom dłużej cieszyć się pełnym zdrowiem i wcześniej rozpocząć leczenie.

- W 2018 r. kontynuowano zlecone w 2017 r. zadania w trybie konkursowym na podstawie przepisów ustawy o zdrowiu publicznym, m. in. kontynuowano program **„6-10-14 dla Zdrowia”**. Program jest pierwszym w Polsce kompleksowym programem zdrowotnym, nastawionym na długofalową zmianę zachowań zdrowotnych zarówno u dzieci otyłych, jak i ich rodzin. Dotychczas przeprowadzone w Gdańsku działania, realizowane w latach 2011-2018, pozwoliły na zbudowanie kompleksowego systemu wsparcia dla dzieci z nadwagą i otyłością zarówno na poziomie rodzinnym – poprzez przeprowadzenie kompleksowych interwencji edukacyjnych wśród rodziców, a także na poziomie szkolnym, poprzez wdrażanie szkolnych polityk zdrowotnych. Projekt jest pierwszym w Polsce tak kompleksowym programem skierowanym na problem nadwagi i otyłości dzieci i młodzieży. W 2018 r. rozpoczął się również pilotażowy program **„18+ dla Zdrowia”** skierowany do osiemnastolatków mający na celu wstępną ocenę długofalowej skuteczności interwencji specjalistycznej programu **„6-10-14 dla Zdrowia”**. Działaniami obu programów objęto łącznie 5867 dzieci i młodzieży.
- Podniesienie efektywności programów profilaktyki znalazło odzwierciedlenie w zakresie **uzyskania pozytywnej opinii Agencji Oceny Technologii Medycznych i Taryfikacji** opisanego wcześniej Programu wsparcia prokreacji dla Mieszkańców Gdańska. Istotnym elementem podnoszenia efektywności profilaktyki jest również popularyzacja opisanego wcześniej Gdańskiej Koperty Życia w środowisku gdańskich seniorów, osób świadczących usługi na ich rzecz oraz służb ratunkowych.
- Kontynuowano realizację zadania w ramach programu profilaktycznego zapobiegania chorobie próchnicowej u dzieci w wieku 1-6 lat. Poza profilaktycznymi badaniami stomatologicznymi, ważnym aspektem była również edukacja dzieci i rodziców w zakresie zapobiegania próchnicy. Podsumowanie stanu realizacji programu wskazuje, że w 2018 r. przebadanych zostało 140 dzieci, zadanie realizowały dwa podmioty lecznicze.
- Potwierdzeniem dotychczasowej efektywności programu „Zaszczep się przeciwko grypie, a będziesz cieszył się jesienią życia” było przyznanie przez Ogólnopolski Program Zwalczania Grypy w 2017 r. dla Miasta Gdańska **tytułu „Super Lidera w zakresie profilaktyki grypy”**. W 2017 r. po raz pierwszy powyższe zadanie zlecano na podstawie przepisów ustawy o zdrowiu publicznym. Konkurs na to zadanie ogłaszano 3- krotnie, pierwotnie ze względu na wejście nowego typu szczepionki (czterowalentnej) na rynek i potrzebę ponownego oszacowania ceny, następnie ze względu na brak możliwości dokonania rozstrzygnięć z rozdysponowaniem całej puli środków (liczne błędy formalne oferentów). Zainteresowani Seniorzy, mogli skorzystać z bezpłatnych szczepień. Poza szczepieniami, przychodnie nieodpłatnie przeprowadziły badanie lekarskie przed szczepieniem oraz monitoring niepożądanych odczynów poszczepiennych. Pomimo znacznego wzrostu ceny szczepionki, zadanie w 2018 kontynuowało 10 podmiotów



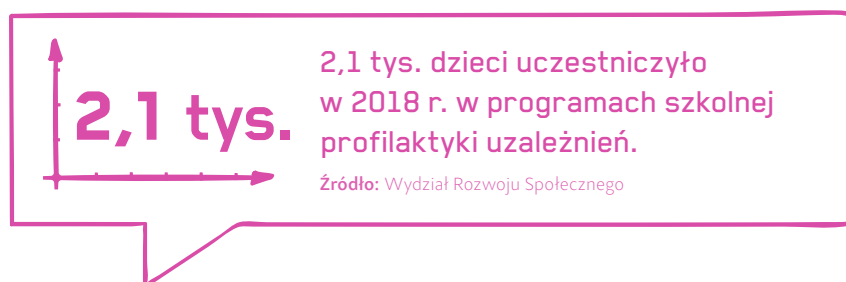
lecniczych w 13 lokalizacjach. Jedna umowa została przez realizatora wypowiedziana. W 2018 r. z możliwości zaszczepienia się skorzystało 3868 seniorów. Już w listopadzie pula szczepionek została wyczerpana.



- **Koordinację i realizację działań systemowych w zakresie edukacji zdrowotnej i komunikacji społecznej w obszarze uzależnień prowadziło Gdańskie Centrum Profilaktyki Uzależnień**, w tym zapewniono wsparcie merytoryczne realizatorom projektów/programów i działań profilaktycznych poprzez organizowanie, prowadzenie szkoleń, warsztatów, konferencji, organizowanie badań efektywności przedsięwzięć profilaktycznych oraz prowadzenie ewaluacji realizowanych programów/projektów profilaktycznych. Zapewniono wsparcie programów i przedsięwzięć profilaktycznych opracowanych i realizowanych przez młodzież, skierowanych do ich rówieśników. Realizowano kampanię medialną we współpracy z lokalnymi mediami (audycje radiowe, artykuły prasowe itp.) w tym m.in.: cykl audycji radiowych pn. „Mamo, tato – ratuj”. Dodatkowo GCPU w ramach działań edukacyjno – informacyjnych, udostępniło mieszkańcom materiały nt. FASD, które były kolportowane podczas wydarzeń organizowanych w przestrzeni publicznej.
- Kontynuowano wieloletnią kampanię społeczną **Kieruj bez procentów**, której celem jest poprawa bezpieczeństwa na drogach, głównie przez zmianę postaw społecznych wobec picia alkoholu oraz budowanie świadomości negatywnych skutków jego spożywania. Zrealizowano szkolenia, warsztaty, konferencje dla młodzieży z udziałem ambasadorów kampanii oraz akcje internetowe, happeningi i wspólne działania prewencyjne ze służbami mundurowymi. Kampanię promowano podczas audycji radiowych i w artykułach prasowych. W 2018 roku kampania dotarła do około 308 tys. osób.
- **Młodość bez procentów** to kampania społeczna, której celem jest zwiększenie świadomości społecznej nt. przestrzegania ustawy o wychowaniu w trzeźwości i przeciwdziałaniu alkoholizmowi. Założenia te, realizowane były poprzez organizację i udział w wydarzeniach z zakresu promocji zdrowia, w tym: działania edukacyjne i informacje w mediach społecznościowych, publikacje artykułów nt. kampanii, wywiady z ambasadorami w TV, konkursy dla młodzieży w mediach społecznościowych. W 2018 r. działania kampanijne skupiały się wokół zaprezentowania możliwości spędzania czasu wolnego w sposób twórczy, aktywny, ciekawy i wolny od środków psychoaktywnych. W 2018 r. kampania dotarła do około 310 tys. osób.
- Osoby niepełnosprawne intelektualnie, które mają problemy z nadużywaniem alkoholu,

wymagają specjalnego programu terapii dostosowanej do ich możliwości poznawczych. **Zespół specjalistów, który pracował nad przygotowaniem programu szkolenia, dotyczącego terapii i oddziaływań profilaktycznych w obszarze uzależnień dla osób niepełnosprawnych intelektualnie** spotkał się 4 krotnie, by następnie pracować w podgrupach. W spotkaniach wzięło udział 15 przedstawicieli 8 instytucji działających na rzecz osób z niepełnosprawnością intelektualną. Owoce pracy zespołu było przeprowadzone w 2018 r. szkolenie w formie seminarium połączonego z warsztatami w zakresie profilaktyki uzależnień; jego celem było podniesienie kompetencji specjalistów pracujących z osobami z niepełnosprawnością intelektualną.

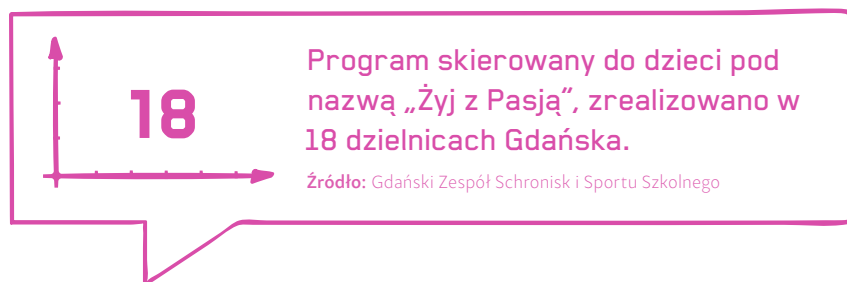
- Gdańskie Centrum Profilaktyki Uzależnień prowadziło działania w zakresie zapobiegania uzależnieniom od substancji psychoaktywnych, uzależnień behawioralnych i promocji zdrowia, w tym działalności profilaktycznej. Koordynowano i realizowano szereg przedsięwzięć, w tym między innymi zrealizowano konferencję „Profilaktyka uzależnień - aktualne standardy i rekomendacje”. W ramach **Niebieskiej i Pomarańczowej Linii** udzielono ponad 320 konsultacji i porad. Działania podejmowane na rzecz profilaktyki i edukacji zdrowotnej obejmowały m.in. szkolenia podnoszące kompetencje zawodowe realizatorów profilaktyki i innych osób dorosłych pracujących z dziećmi i młodzieżą. W tego typu oddziaływaniach w 2018 roku wzięło udział 200 osób. Dodatkowo w 3 placówkach oświatowych realizowano pilotażowe działania w postaci pracy metodą projektu z młodzieżą oraz prowadzono warsztaty profilaktyczne z głównym motywem przewodnim w postaci nauki pozytywnego kibicowania. Bezpośrednimi działaniami objęto 522 osoby.
- Działania na rzecz profilaktyki uzależnień były prowadzone także w szkołach. Zrealizowano **73 programy w ramach szkolnej profilaktyki uzależnień** - głównie w ramach klubów i świetlic, z tej formy pomocy skorzystało 2409 dzieci i młodzieży a 628 rodziców i innych dorosłych wzięło udział w konsultacjach i zajęciach grupowych ze specjalistami realizującymi programy w szkołach. W ramach realizowanych projektów odbyły się konferencje organizowane dla zespołów pedagogicznych oraz rodziców uczniów. Wsparto również całoroczną pracę profilaktyczną i socjoterapeutyczną dofinansowując realizację półkolonii z programem zajęć profilaktycznych i/lub socjoterapeutycznych. Ponadto MOPR prowadził 17 placówek wsparcia dziennego dla 549 dzieci i młodzieży, w zajęciach wykorzystywano elementy socjoterapii. Przeprowadzono również cykl warsztatów z zakresu profilaktyki agresji w szkole dla 764 dzieci. W 8 szkołach zrealizowano projekt **Gdański Dzień Profilaktyki w Szkołach**, w którym uczestniczyło 2318 dzieci, a w ramach profilaktyki rówieśniczej projekty **Profilaktyka a Ty** oraz **Koło Inicjatyw Twórczych**. Liczba osób objętych bezpośrednim wsparciem w tych działaniach wyniosła 750.



- Wsparcie w zakresie uzależnień skierowano także do rodziców i opiekunów dzieci i młodzieży, 207 osób dorosłych i 6 nastolatków uczestniczyło w zajęciach psychoedukacyjnych mających na celu zwiększenie umiejętności wychowawczych, w tym w programach rekomendowanych **Szkoła dla rodziców i wychowawców**, oraz **Program wzmacniania rodziny**. Gdański Ośrodek Pomocy Psychologicznej prowadził grupę wsparcia dla rodziców zastępczych, w których uczestniczyło 20 osób. Dodatkowo prowadzono specjalistyczne, interdyscyplinarne poradnictwo dla rodzin z dziećmi, w których występują problemy alkoholowe. Prowadzono **mobilne działania profilaktyczne**, w tym między innymi: lekcje edukacyjne, szkolenia dla nauczycieli i rodziców, dyżury specjalistów w mobilnym punkcie konsultacyjnym (wykorzystano samochód zakupiony przez GCPU). Łącznie z programu skorzystało 1560 osób. Ponadto podpisano również dwie umowy na użyczenie samochodów typu Bus dla Caritas i Fundacji Pan Włodek na realizację działań profilaktycznych. Zrealizowano program profilaktyczny dla rodziców i nauczycieli w ramach projektu **Akademia Dynamicznej Tożsamości**. W programie wzięło udział 190 osób. Opracowano materiały promocyjno-edukacyjne dotyczące zjawiska przemocy w rodzinie, możliwości przeciwdziałania przemocy w rodzinie oraz procedury Niebieskiej Karty.
- **Poszerzano i podnoszono jakość oferty pomocy psychologicznej, socjoterapeutycznej** i opiekuńczej dla dzieci z rodzin z problemem alkoholowym przez prowadzenie zajęć i programów socjoterapeutycznych dla dzieci i młodzieży, przejawiającej symptomy niedostosowania społecznego, zaburzeń zachowania, trudności adaptacyjnych w placówkach oświatowych. Zrealizowano 31 programów dla 762 dzieci i młodzieży, z konsultacji skorzystało 318 dorosłych. Dodatkowo poszerzano i udoskonalano ofertę programów profilaktycznych skierowanych do dzieci i młodzieży.
- Ważną rolę pośród miejskich usług społecznych pełni, prowadzone od 2008 r., **Pogotowie Socjalne dla Osób Nietrzeźwych**, które 15 marca 2017 r. zyskało nową siedzibę w budynku przy ulicy Srebrniki 9. Budowa obiektu, którego koszt wyniósł 4,4 mln zł, podyktowana była potrzebą poprawy standardu obsługi klientów oraz warunków pracy personelu. Pogotowie zapewnia całodobową, kompleksową opiekę osobom nietrzeźwym stwarzającym zagrożenie dla siebie oraz dla bezpieczeństwa publicznego w Gdańsku. Od 2008 r. do 2018 r. w placówce odnotowano 99,474 tys. pobyków, z czego 7674 w samym 2018 r. Opieka obejmuje świadczenia higieniczno-sanitarne, w tym łaźnię dla osób bezdomnych, dezynfekcje, odzież zastępczą, dostęp do sanitariatów oraz całodobową opiekę lekarską. W ramach działań placówki prowadzona jest także przez terapeutów uzależnień działalność diagnostyczna, informacyjna i motywacyjna skierowana do klientów w celu podjęcia przez nich terapii. Działania te są niejednokrotnie pierwszym etapem uświadomienia sobie problemu nadużywania alkoholu. W latach 2008-2018 udzielono 6126 tys. konsultacji pośród 14519 tys. osób, u których zdiagnozowano picie ryzykowne. Prowadzona jest również praca socjalna polegająca na udzielaniu klientom i ich rodzinom kompleksowej informacji z zakresu zjawisk towarzyszących ryzykownemu picu i uzależnieniu, poradnictwa specjalistycznego oraz innych form systemowego wsparcia. Dodatkowo, placówka współpracuje z Referatem ds. Osób Bezdomnych Miejskiego Ośrodka Pomocy Rodzinie w Gdańsku, Miejską Poradnią Terapii Uzależnień i Współuzależnienia, grupami Anonimowych Alkoholików, Gminną Komisją Rozwiązywania Problemów Alkoholowych, Komendą Miejską Policji, Strażą Miejską, Gdańskim Centrum Profilaktyki Uzależnień oraz innymi podmiotami. W siedzibie Pogotowia Socjalnego cyklicznie odbywają się spotkania grupy roboczej koalicji instytucji zajmujących się problemem osób pijących ryzykownie. W ramach

działania placówki w partnerstwie prowadzono projekty **Systematycznie do celu, Powrót Osób Bezdomnych do Społeczności** – skierowane do osób bezdomnych, prowadzony jest **Program korekcyjno – edukacyjny dla sprawców przemocy**. W 2018 r. rozpoczęto projekty **Razem w przyszłość** oraz **Zawsze razem** skierowane do rodzin. Od 2010 roku Pogotowie Socjalne jest głównym punktem koordynacji działań na rzecz osób potrzebujących wsparcia, przebywających w miejscach niemieszkalnych. Realizacja zadania umożliwiła skoordynowanie działań podejmowanych przez organizacje i instytucje pomocowe oraz służby miejskie i porządkowe zmierzające do poprawy sytuacji osób, które znalazły się w trudnej sytuacji życiowej oraz w sytuacji zagrożenie życia na skutek wyiębienia organizmu. W ramach działań profilaktycznych Pogotowie Socjalne zorganizowało w roku 2018 zajęcia w formie warsztatów. Odbyło się 8 wizyt studyjnych w których łącznie wzięło udział 168 osób. Uczestnikami warsztatów byli studenci z Gdańskiej Wyższej Szkoły Humanistycznej oraz uczniowie z VIII Liceum Ogólnokształcącego w Gdańsku. Pogotowie Socjalne jest ważnym punktem na mapie społecznych usług Gdańska, które bezpośrednio wpływa na bezpieczeństwo mieszkańców, a poprzez działania z obszaru profilaktyki i terapii uzależnień pozytywnie wpływa na rozwiązywanie problemów społecznych i kapitał zdrowotny gdańszczan.

- Zrealizowano szereg innych działań służących przeciwdziałaniu i profilaktyce uzależnień, w tym m.in. wykonano materiały stanowiące uzupełnienie działań merytorycznych GPCU w zakresie edukacji rodziców i opiekunów nt. eksperymentowania młodzieży z substancjami psychoaktywnymi „**Nastolatek czyli Kto?**”, oraz przeprowadzono pilotaż i ewaluację wstępną w nowo powstającym programie zajęć dla młodych uczniów pn. #waznewybory. Na podstawie badań, konsultacji i pracy grup eksperckich przygotowano i przeprowadzono program profilaktyczny dla osób dorosłych w zakresie problemów używania substancji psychoaktywnych w miejscu pracy - **Profilaktyczny Program Pracowniczy**. W przestrzeni publicznej miasta udostępniono gdańszczanom alkomaty w celu umożliwienia samodzielnego sprawdzania stanu trzeźwości, z urządzeń skorzystało ok. 1670 osób. Prowadzono **Punkt Pomocy Psychologicznej**, w tym: superwizje dla asystentów rodzin i pracowników socjalnych, konsultacje online w ramach NETporadni, konsultacje indywidualne dla gdańszczan oraz realizację programów rekomendowanych: „Szkoła dla rodziców i wychowawców” i program wczesnej interwencji dla młodzieży eksperymentującej z substancjami psychoaktywnymi „FreD goes net”.
- Gdański Zespół Schronisk i Sportu Szkolnego w 2018 r. kontynuował realizację programu profilaktycznego „**Żyj z Pasją**”. Celem programu jest prowadzenie działań z zakresu promocji zdrowia i aktywności fizycznej wśród dzieci i młodzieży oraz ich rodziców (ze szczególnym wskazaniem osób/grup prezentujących zachowania problemowe i ryzykowne). Zajęcia profilaktyczne w ramach programu „Żyj z Pasją”



odbywały się w 18-stu dzielnicach Gdańska, blisko zamieszkania uczestników z wyko-

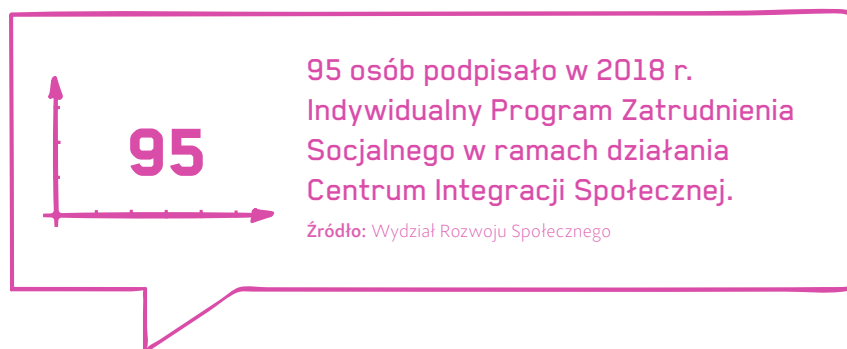
rzystanie, lokalnej infrastruktury. Uczestnikom programu oferowana była różnorodna gama zajęć w grupach sportowych, a forma realizacji uzależniona była od możliwości lokalowych okolicy, specjalizacji kierunkowej prowadzących zajęcia oraz od stopnia popularności danej dyscypliny w dzielnicy. Dodatkowo zorganizowano 6 wyjazdów integracyjno-profilaktycznych dla obiorców programu. Uczestnicy programu mieli okazję uczestniczyć w 60 zorganizowanych warsztatach o charakterze profilaktycznym takich jak: „Drzewko Ambitnego Celu”, „Edukacja Międzykulturowa” czy choćby „Warsztaty Kulinarne”. Ponadto 4 grupy uczestników zwiedziły Muzeum II Wojny Światowej oraz 5 grup uczestniczyło w zajęciach w parku sportowym.

→ W 2018 r. wśród zadań realizowanych przez Miejski Ośrodek Pomocy Rodzinie w Gdańsku znajdowały się również zadania z obszaru profilaktyki uzależnień w ramach **Szczegółowego Programu Profilaktyki i Rozwiązywania Problemów Alkoholowych oraz Przeciwdziałania Narkomanii**. W ramach Programu zrealizowano następujące przedsięwzięcia:

- **Upowszechnianie informacji dotyczących zjawiska przemocy w rodzinie i możliwości przeciwdziałania przemocy w rodzinach, w szczególności z problemem alkoholowym** - podniesiono kompetencje 207 pracowników socjalnych, asystentów rodziny, koordynatorów rodzinnej pieczy zastępczej, pracowników pieczy zastępczej, przedstawicieli MOPR, Policji i członków Zespołu Interdyscyplinarnego, pracowników placówek wsparcia dziennego, osób współpracujących z placówkami wsparcia dziennego. W tym 21 osób uzyskało certyfikaty Program zajęć wychowawczo – profilaktycznych „Spójrz Inaczej” w klasach I - III szkoły podstawowej oraz Szkolenie dla realizatorów programu „Szkoła dla Rodziców i Wychowawców część I”.
- **Podnoszenie kompetencji zawodowych realizatorów i partnerów Programu w zakresie profilaktyki i rozwiązywania problemów alkoholowych, w tym m. in. szkolenia przygotowujące realizatorów programów profilaktycznych rekomendowanych w ramach systemów rekomendacji programów profilaktycznych i promocji zdrowia oraz superwizje dla specjalistów** - zwiększono wiedzę 1 112 gdańskich specjalistów w zakresie reagowania oraz stosowania rozwiązań ochronnych, interwencyjnych w rodzinach doznających przemocy w rodzinie, od wczesnego reagowania na wszelkie niepokojące zachowania szczególnie dziecka w zakresie przeciwdziałania przemocy w rodzinie, zapobiegania uzależnieniom do natychmiastowej organizacji pomocy przedstawicieli instytucji, służb w oparciu o dostępne i opracowane procedury.
- **Kolonie i obozy z programem zajęć profilaktycznych i/lub socjoterapeutycznych (wsparcie całorocznej pracy w ramach poszerzania i podnoszenia jakości ofert pomocy psychologicznej, socjoterapeutycznej i opiekuńczej dla dzieci z rodzin z problemem alkoholowym, w tym dzieci z pieczy zastępczej)** - celem było wzmocnienie funkcjonowania dzieci i młodzieży w grupie rówieśniczej oraz kształtowanie osobowości i nauka pracy w różnych sytuacjach społecznych i rówieśniczych. Dzieci i młodzież podczas wypoczynku letniego nabyły m.in. umiejętności lepszego nawiązywania relacji interpersonalnych oraz rozwiązywania problemów własnych w sytuacjach kryzysowych. w koloniach wzięło udział 160 osób.

- **Realizacja programów, działań profilaktycznych opartych na metodzie pracy ulicznej – streetworking, partyworking** - streetworkerzy monitorowali miejsca przebywania osób bezdomnych czyli dworce, altanki śmietnikowe, zsypy, działki, pustostany i inne. Zidentyfikowano 114 miejsc niemieszkalnych aktywnych na terenie Gdańska. Nawiązywano kontakt ze 212 osobami bezdomnymi w miejscach niemieszkalnych (w tym 189 mężczyznami i 23 kobietami) oraz budowano relacje z tymi osobami. Streetworkerzy spotkali się 743 razy z osobami bezdomnymi.
  - **Rozszerzenie oferty dla osób i rodzin zagrożonych problemem alkoholowym - terapeuta uzależnień** - skonsultowano 140 osób z problemem alkoholowym, wskazanych przez pracowników socjalnych. Wszystkie konsultowane sprawy obejmowały również informację i doradztwo dla pracowników socjalnych w zakresie kierunkowania pracy z klientem.
  - **Poszerzenie i podnoszenie jakości oferty pomocy psychologicznej, socjoterapeutycznej i opiekuńczej dla dzieci z rodzin z problemem alkoholowym lub z rodzin zagrożonych tym problemem – w placówkach wsparcia dziennego** - w 2018 r. w Gdańsku funkcjonowało łącznie 15 placówek prowadzonych przez organizacje pozarządowe, którym zlecono zadanie w ramach otwartego konkursu ofert na prowadzenie placówek wsparcia dziennego. Placówki prowadzone w formie opiekuńczej i specjalistycznej dysponowały 377 miejscami, 15 zapewniono w placówkach w formie podwórkowej. Przekazano również środki na poprawę warunków lokalowych oraz doposażenie w 9 placówkach wsparcia dziennego umożliwiające rozwój wsparcia oferowanego dzieciom i młodzieży.
  - **Prowadzenie specjalistycznego, interdyscyplinarnego poradnictwa dla co najmniej 8 rodzin z dziećmi, w których występuje problem alkoholowy** - projektem objęto 8 rodzin tj. 29 osób skorzystało z indywidualnych i grupowych form edukacyjnych, terapeutycznych i integracyjnych. Dzięki temu nabyli i wzmocnili umiejętności rodzicielskie, społeczne, poprawili swoje funkcjonowanie również obszarze zdrowotnym.
- Długotrwale bezrobotni, osoby doświadczające ubóstwa i wykluczenia społecznego uzyskują wsparcie w ramach **Centrum Integracji Społecznej (CIS) w Gdańsku**, prowadzonego przez Towarzystwo Pomocy im. Św. Brata Alberta we współpracy z Miastem Gdańsk. Pomoc świadczona w placówce ma przede wszystkim służyć powrocie jej klientów na rynek pracy, usamodzielnici ich oraz zintegrować społecznie. Adresaci CIS to: osoby długotrwale bezrobotne, czyli osoby, które w ciągu ostatnich dwóch lat przez co najmniej rok zarejestrowane były w urzędzie pracy; osoby bezdomne realizujące Indywidualny Program Wychodzenia z Bezdomności; osoby z uzależnieniem od alkoholu, po zakończeniu programu psychoterapii w zakładzie leczenia odwykowego; osoby z uzależnieniem od narkotyków lub innych środków odurzających, po zakończeniu programu terapeutycznego w zakładzie opieki zdrowotnej; osoby z chorobami psychicznymi; osoby zwalniane z zakładów karnych, mające trudności w integracji ze środowiskiem; uchodźcy realizujący Indywidualny Program Integracji; osoby z niepełnosprawnością. Uczestnictwo w CIS trwa minimum 6 miesięcy pod warunkiem podpisania Indywidualnego Programu Zatrudnienia Socjalnego (IPZS), czyli trójstronnej umowy zawartej pomiędzy uczestnikiem, CIS oraz MOPR. Warunkiem uczestnictwa przez cały okres trwania IPZS jest stosowanie się do przyjętych zasad oraz branie udziału w zajęciach społeczno-diagnostyczno-integracyjnych podczas mie-

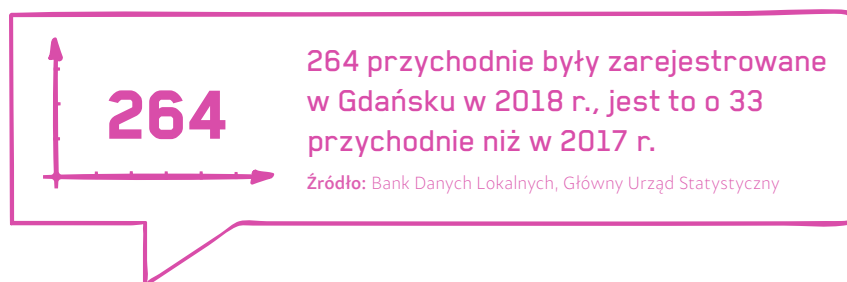
siąca próbnego. Cztery dni w tygodniu prowadzone są warsztaty zawodowe (u pracodawców), a raz w tygodniu zajęcia integracji społecznej. Osoby, które mają podpisany IPZS otrzymują świadczenie integracyjne w wysokości 100% zasiłku dla bezrobotnych, ubezpieczenie zdrowotne i społeczne, ubezpieczenie z tytułu wypadków lub chorób zawodowych, ciepły posiłek, bilety ZTM, wsparcie ze strony psychologa, pracownika socjalnego, doradcy zawodowego oraz asystentów. W 2018 r. złożono 58 wniosków o przyjęcie do CIS, 95 osób podpisało IPZS. 18 uczestników CIS zostało zatrudnionych u pracodawcy bez zatrudnienia wspieranego.



#### Cel operacyjny II.4. Podniesienie jakości opieki medycznej.

Prowadzenie polityki zdrowia publicznego przebiegało także w wymiarze podnoszenia jakości opieki medycznej, szczególnie poprzez stosowanie preferencyjnych stawek najmu oraz uzupełnianie oferty usług medycznych o dodatkowe usługi o charakterze społecznym..

- Na koniec 2018 r. w Gdańsku działały 264 przychodnie, co przekłada się na poziom 56,6 przychodni na 100 tys. mieszkańców (o 6,6 więcej na 100 tys. mieszkańców w stosunku do 2017 r.). Wiele podmiotów świadczących usługi medyczne w Gdańsku korzysta z **preferencyjnych stawek najmu lokali komunalnych lub użytkowania lokali na zasadzie użyczenia**. Specjalna oferta dla podmiotów świadczących usługi służy wspieraniu publicznej polityki zdrowotnej Miasta Gdańska. Na koniec 2018 r. użytkowano w ten lokale o łącznej powierzchni 48,1 tys. m<sup>2</sup>. Upust w opłacie czynszowej dla tych podmiotów wyniósł 15,6 mln zł rocznie (licząc od stawki bazowej), taką kwotę Miasto Gdańsk wsparło podmioty świadczące usługi medyczne.



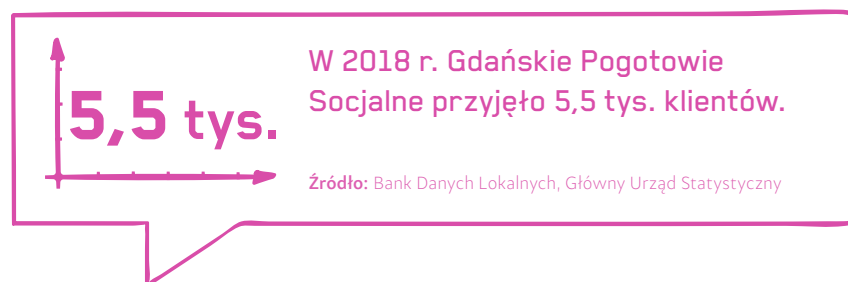
- Jednym z miejskich programów polityki zdrowotnej jest „**Program wsparcia prokreacji dla mieszkańców Gdańska**”, który ma służyć podniesieniu poziomu wiedzy w zakresie zdrowia prokreacyjnego, zapewniać wsparcie psychologiczne osobom borykającym się z problemem niepłodności oraz wsparcie finansowe par decydujących się na metodę in vitro. W 2018 r. z pomocy skorzystało 210 par. Od początku istnienia programu do końca 2018 r. dzięki wsparciu Miasta na świat przyszło 73 dzieci.
- Osoby uzależnione od narkotyków pozostające w nałogu, mogą korzystać z prowadzonego od wielu lat **programu Redukcji szkód dla mieszkańców Gdańska**. Celem działania jest zmniejszenie negatywnego oddziaływania uzależnienia na życie osoby uzależnionej oraz jej społecznego środowiska. W ramach działania dokonuje się bezpłatnej, stacjonarnej wymiany igieł i strzykawek, przekazuje się nieodpłatnie środki czystości, opatrunki i prezerwatywy. Prowadzone są również działania środowiskowe, poradnictwo, edukacja, informacja, terapia. Osoby pracujące w programie objęte są szczepieniami ochronnymi. Program skierowany był do osób dorosłych (20-65); osób czynnie biorących narkotyki drogą iniekcji; uczestników programów metadonowych; osób zagrożonych uzależnieniem/uzależnionych zgłaszających się dobrowolnie; osób zagrożonych uzależnieniem/uzależnionych zgłaszających się z nakazu sądu; członków grupy dla osób będących w leczeniu substytucyjnym; wszyscy zainteresowani, którzy mieli kiedykolwiek kontakt z narkotykami, chcących poznać swój status serologiczny za sprawą wykonania testu w kierunku HIV/HCV/kiła. Działaniem objęto 549 osób.
- Osoby kończące terapię uzależnienia niejednokrotnie wymagają wsparcia w zakresie postterapeutycznym. Zrealizowano dwa projekty „**Na właściwym kursie**” oraz „**Następny krok**”. Jednym z aspektów pomocy było prowadzenie mieszkania readaptacyjnego dla osób dorosłych oraz prowadzenie hostelu i mieszkania readaptacyjnego dla młodzieży. Uzupełnieniem było wsparcie procesu readaptacji poprzez zajęcia informacyjno – edukacyjne, grupy rozwoju osobistego, warsztaty umiejętności psychospołecznych, grupy zapobiegania nawrotom uzależnienia, podejmowanie interwencji kryzysowych. Ważne było także przywrócenie danej osoby w struktury społeczne poprzez naukę zawodu oraz zajęcia psychoedukacyjne dla rodzin. W dwóch realizowanych programach wzięło udział 139 uczestników.
- Kontynuowano 10 umów wieloletnich (2016-2018) na realizację programów **psychoterapii uzależnienia od alkoholu i współuzależnienia**, w tym m.in: indywidualna psychoterapia osób uzależnionych, programy ograniczania picia alkoholu, programy terapii dla młodzieży uzależnionej i zagrożonej uzależnieniem, programy pomocy psychologicznej i psychoterapii dla osób doświadczających przemocy oraz osób stosujących przemoc, programy rehabilitacji dla osób uzależnionych programy psychoterapii współuzależnienia, programy pomocy psychologicznej i psychoterapii dla osób z syndromem DDA. Z programów psychoterapii prowadzonych przez 5 podmiotów leczniczych wzięło udział 1618 osób, które otrzymały 8996 świadczeń zdrowotnych.
- Program „**Rodzina to jest siła**” skierowany był do osób dorosłych w wieku 20-76 - rodziców, opiekunów, partnerów, rodzeństwa, bliskich, znajomych zgłaszających się do poradni (okazjonalnych użytkowników substancji psychoaktywnych, osób zagrożonych uzależnieniem, osób uzależnionych, osób uzależnionych przebywających w aresztach śledczych i zakładach karnych, osób przebywających w ośrodkach stacjonarnej pomocy); członków grup wsparcia dla rodziców; wszystkich osób zainteresowanych problematyką uzależnień, zgłaszających się do placówki. Wsparciem objęto 98 osób.



- **Rodzinna Poradnia MONAR** – „Współzależni” to program realizowany w 2018 r., skierowany był do osób współzależnych, rodzin/bliskich osób uzależnionych; pomoc otrzymało 68 osób.
- Kontynuowano **prowadzenie Miejskiej Poradni Terapii Uzależnień i Współzależnienia**, zapewniającej kompleksową, wysokospecjalistyczną opiekę terapeutyczną (podstawowy program terapii uzależnienia, terapia ponadpodstawowa i pogłębiona w postaci terapii indywidualnej i grupowej) w obszarze leczenia uzależnienia od alkoholu i współzależnienia. Z oferty skorzystało 688 osób.
- Prowadzono 9 programów z zakresu **lecnictwa ambulatoryjnego i stacjonarnego**, w tym informacja, terapia indywidualna, terapia grupowa, edukacja, psychoedukacja, porada, konsultacje treningi umiejętności interpersonalnych, inne, uzasadnione specyficznymi potrzebami uczestników programu oraz potrzebami środowiska. Z pomocy skorzystało 556 osób. Zrealizowano 10 projektów/programów, którymi zostało objętych 1618 osób.
- Osoby wychodzące z uzależnienia wymagają pomocy w zbudowaniu życia wolnego od nałogu. Jednym z aspektów tego procesu jest podjęcie pracy zawodowej, w tym także poprzez tzw. zatrudnienie socjalne, będące często pierwszym możliwym krokiem do wejścia na rynek pracy dla tych osób. **Wsparcie w zatrudnieniu oferuje Centrum Integracji Społecznej**, z którego w 2018 r. skorzystało łącznie 95 osób, z czego 22 stale uczestniczyło w zajęciach. Działania podtrzymujące zmianę u osób uzależnionych po zakończeniu leczenia terapeutycznego, utrwalające efekty leczenia, integrujące społecznie, prowadziły na zlecenie Miasta Gdańska kluby abstynenta, z ich wsparcia skorzystało 1596 osób.
- **Przeciwdziałanie alkoholizmowi i ograniczanie jego skutków społecznych i zdrowotnych** to zadanie Gminnej Komisji Rozwiązywania Problemów Alkoholowych. Zadaniem Komisji jest pokrywanie kosztów sądowych, opinii wydawanych przez biegłych orzekających w sprawie uzależnienia od alkoholu.
- W roku 2018 w celu zwiększania szans na skuteczną pomoc w nagłych zdarzeniach zdrowotnych oraz kształtowania umiejętności odpowiedniego gromadzenia i przechowywania dokumentacji medycznej, realizowano program **Gdańska Koperta Życia**. W upowszechnienie wśród mieszkańców Gdańska idei posiadania w domu, w oznakowanym miejscu, krótkiej informacji o zdrowiu osoby, do której wezwano pomoc medyczną.



- **Gdańskie Pogotowie Socjalne** to placówka całodobowej opieki nad osobami nietrzeźwymi wymagającymi opieki. Klientom oferuje szeroki zakres usług, począwszy od udzielenia pierwszej pomocy, przez świadczenia higieniczno-sanitarne, kończąc na działaniach z zakresu profilaktyki i terapii uzależnień.



- **Szkolenia dla personelu medycznego i służb mundurowych** w zakresie umiejętności rozpoznawania substancji psychoaktywnych oraz podejmowania interwencji – X Edycja – program skierowany był do studentów kierunków medycznych i osób pracujących w służbie zdrowia. Przeszkolono 58 osób.
- Osoby w kryzysach psychicznych, a także ich bliscy mogą liczyć na kompleksową opiekę medyczno-psychiatryczną, a także wsparcie psychologiczne w której zakres wchodzi: świadczenia medyczne psychiatryczne, porady psychologiczne, konsultacje, terapie – indywidualna i grupowa, ze szczególnym uwzględnieniem działań w środowisku pacjenta. W 2018 r. tego rodzaju pomoc świadczone 1024 osobom. Realizowano 16 różnych programów prowadzonych zarówno przez podmioty lecznicze jak i organizacje pozarządowe. Pomorskie Centrum Toksykologii realizowało **interwencyjny program wsparcia psychologicznego i psychoterapeutycznego dla osób dotkniętych kryzysem psychicznym hospitalizowanych z powodu podjętej próby samobójczej**. Stowarzyszenie Na Rzecz Osób z Kryzysami Psychicznymi „Przyjazna Dłoń” realizowało program **wsparcia środowiskowego dla osób chorych psychicznie i ich rodzin i otoczenia osób chorujących psychicznie**, szczególnie dla osób opuszczających szpital psychiatryczny. Hospicjum Pomorze Dzieciom realizowało program **„Wsparcie po stracie”** kierowany do każdej osoby, która zmagająca się ze stratą bliskiej osoby. W ofercie znalazły się bezpłatne konsultacje psychologiczne **dla osób w żałobie i w obliczu spodziewanej straty** oraz telefon alarmowy w ramach dyżurów psychologicznych. W 2019 r. oferta zostanie poszerzona o grupy wsparcia. Ponadto Fundacja Hospicyjna realizowała program **„Tumbo Pomaga – program wsparcia dzieci i młodzieży w żałobie”**, w ramach którego realizowano spotkania psychoedukacyjne na temat sytuacji i potrzeb osób w żałobie. Stowarzyszenie Praktyków Profilaktyki Społecznej w ramach zadania **„Kryzys szansą na rozwój – pomoc psychologiczna i psychiatryczna dla osób w kryzysie”** oraz Fundacja Wspierania Rodzin „Przystań” w ramach zadania **„Prowadzenie Sieci Pomocy Psychologicznej”** realizowały programy pomocy psychologicznej i wsparcia psychiatrycznego w oparciu o prywatne gabinety specjalistów, co dawało możliwość zapewnienia pomocy blisko miejsca zamieszkania. Dodatkowo Stowarzyszenie Praktyków Profilaktyki Społecznej oferowało warsztaty psychologiczne dla par w kryzysie oraz warsztaty dla kobiet po rozwodzie. Fundacja Dajemy Dzieciom Siłę realizowała **wsparcie dzieci i młodzieży oraz ich rodziców i opiekunów w sytuacji ostrego kryzysu**. W ramach zadania powołano sekcję psychologicznych ratowników dziecka, która interweniowała telefonicznie lub w miejscu zdarzenia. Stowarzyszenie MONAR oraz Gdańskie Centrum Zdrowia realizowało zadania ukierunkowane na **przeciwdziałanie uzależnieniom behawioralnym**, w tym zaburzeniom jedzenia, uzależnieniom od pornografii, seksu, hazardu, Internetu i gier komputerowych. W ramach zadania **„Wolny Umysł II”** (MONAR) oraz **„Wygraj siebie”** (Gdańskie Centrum Zdrowia) prowadzono zajęcia edukacyjno-informacyjne

oraz warsztaty umiejętności psychospołecznych dla uczniów szkół podstawowych i ponadpodstawowych a także udzielano kompleksowego wsparcia osób już doświadczających uzależnienia w formie terapii i poradnictwa rodzinnego.

- Polskie Stowarzyszenie Na Rzecz Osób z Niepełnosprawnością Intelektualną Koło w Gdańsku realizowało dwa programy. **„Kochać - łatwo to powiedzieć?”**, który był skierowany do osób z zaburzeniami psychicznymi, w tym z niepełnosprawnością intelektualną oraz ich rodziców/opiekunów. Celem programu było **przeciwdziałanie uzależnieniom behawioralnym**, w tym uzależnieniom od pornografii, masturbacji, seksu oraz prewencja seksualnych zachowań kompulsywnych. Przeprowadzono cykl warsztatów edukacyjnych z zakresu rozwoju umiejętności socjoseksualnych dla osób z niepełnosprawnością intelektualną i zaburzeniami psychicznymi oraz warsztaty edukacyjne wyposażające rodziców i opiekunów w wiedzę i kompetencje wspierające rozwój socjoseksualny dzieci. Dodatkowo każdy uczestnik miał możliwość skorzystania indywidualnych konsultacji. Program **„S.O.S dla rodziny”** był bezpośrednio skierowany do rodziców i opiekunów osób z niepełnosprawnością znajdujący się w kryzysie psychicznym bądź z trudnościami psychicznymi. Beneficjenci mogli liczyć na wsparcie w zakresie grupowych spotkań psychoedukacyjnych, indywidualnych spotkań terapeutycznych, konsultacji z psychiatrą, stworzenia indywidualnego planu redukcji stresu i napięcia oraz usług asystenta, który odciążył opiekunów w stałej opiece nad dzieckiem.
- Na zlecenie Miasta Gdańska, w ramach Gdańskiego Programu Ochrony Zdrowia Psychicznego na lata 2016–2023, Fundacja Oparcia Społecznego Aleksandry FOSA prowadzi **Punkt Informacyjno-Konsultacyjny – PIK FOSY**, skierowany do osób poszukujących pomocy psychologicznej. W ramach działań PIKu FOSY od września 2018 r. jest prowadzony specjalny portal internetowy **wsparciewgdansku.pl**, gdzie można znaleźć kompleksową informację o wsparciu w zakresie zdrowia psychicznego w Gdańsku oraz **infolinię**. Dodatkowo mieszkańcy Gdańska mają możliwość skorzystania z osobistych konsultacji. Łącznie w 2018 r. z PIKu FOSY skorzystało 738 osób, w tym dwóch obcokrajowców mówiących w języku angielskim.
- Stowarzyszenie Rodzin Pelikan w 2018 r. realizowało program **„Dziecko w rozwodzie. Dostrzec. Zrozumieć. Wesprzeć.”** skierowany do dzieci oraz rodziców w sytuacji rozpadu rodziny. W ramach programu można było skorzystać z warsztatów dla rodziców i dzieci oraz terapii indywidualnej/life coachingu i mediacji rodzinnych. Łącznie wsparciem objęto 78 osób.
- **Oferta Gdańskiego Ośrodka Pomocy Psychologicznej dla Dzieci i Młodzieży** skierowana jest do rodzin, w których występuje lub występował problem alkoholowy, a także do tych u których zachodzi ryzyko uzależnienia. Udzielamy pomocy: dzieciom, młodzieży, rodzicom i całym rodzinom. Z pomocy korzystają mieszkańcy gminy Gdańsk.

W 2018 r. z pomocy skorzystało 1107 osób.

GOPP przeprowadził:

- 2100 konsultacji psychologicznych
- 2026 sesji indywidualnej terapii
- 190 konsultacji i porad pracownika socjalnego
- 29 spotkań długoterminowej terapeutycznej grupy młodzieżowej
- 96 konsultacji rodzinnych lub pary oraz 201 godz. konsultacji na rzecz pacjenta

- 336 sesji terapii rodzin lub pary
- przeprowadzono 28 programów pomocy dziecku z podejrzeniem wykorzystania seksualnego oraz jego rodzicom/opiekunom. W tym przeprowadzono:
  - » 28 diagnoz psychologiczno-psychiatrycznych
  - » 487 konsultacji psychologów asystentów.
  - » 154 godz. konsultacji prawnych.
  - » 28 spotkań interdyscyplinarnego zespołu klinicznego w sprawie diagnozy i udzielenia pomocy dzieciom wykorzystywanym seksualnie lub wobec których zachodziło podejrzenie wykorzystania seksualnego. Uczestniczyli w nich specjaliści: psychologowie, psychiatra, psychotraumatolog, prawnik.
  - » 176 sesji intensywnej terapii potraumatycznej dla 5 dzieci.

W GOPP utworzono zespół specjalistów, który obsługiwał kompleksową ofertę pomocy dzieciom z FASD oraz ich rodzicom/opiekunom. W ramach tej pomocy:

- Przeprowadzono badania i wydano 30 opinii psychologiczno-medycznych.
  - Przeprowadzono 30 badań lekarskich dzieci.
  - Przeprowadzono 3 diagnoz neuropsychologiczne w kierunku FASD .
  - Odbyło się 28 zespołów klinicznych FASD na których przeanalizowano materiał diagnostyczny, sformułowano wnioski i zalecenia dla diagnozowanych dzieci.
  - Poświęcono 193 godziny na konsultacje dla rodziców/opiekunów (opieka psychologa asystenta).
  - Odbyło się 10 badań fizjoterapeutycznych.
  - Odbyło się 79 godz. konsultacji fizjoterapeutycznych.
  - Na koordynację zadań FASD poświęcono 48 godz.
  - Przeprowadzono 81 indywidualnych terapii psychologicznej dzieci z FASD.
  - Przeprowadzono 54 indywidualne terapie pedagogiczne dzieci z FASD.
  - Przeprowadzono 21 indywidualnych terapii neuropsychologicznych dzieci z FASD.
  - Przeprowadzono 55 indywidualnych terapii neurologopedycznych dzieci z FASD.
  - Przeprowadzono 15 indywidualnych rehabilitacji neurosensomotorycznych dzieci z FASD.
  - Odbyły się szkolenia oraz grupy wsparcia dla rodziców, opiekunów i wychowawców dzieci FASD.
- W 2018 r. zrealizowano **zakup dwóch aparatów medycznych** dla Copernicus Podmiot Leczniczy Sp. z o. o.: Zakład Diagnostyki Obrazowej Szpitala św. Wojciecha otrzymał aparat RTG typu telekomando, natomiast Oddział Położniczo-Ginekologiczny tego szpitala aparat USG. Na Główny Blok Operacyjny Szpitala im. Mikołaja Kopernika trafiły dwa zestawy instrumentarium do rewizji endoprotez. Wojewódzki Szpital Psychiatryczny otrzymał łóżka do opieki psychiatrycznej wraz z szafkami oraz zestawy testów do diagnostyki psychologicznej pacjentów. W sumie na podstawie Porozumienia podpisanego w sierpniu 2018 r. z Marszałkiem Województwa Pomorskiego Gmina Miasta Gdańska zaopatrzyła szpitale w sprzęt i wyposażenie medyczne o łącznej wartości 1,8 mln zł.

- Rok 2018 był drugim pełnym okresem wdrażania **Gdańskiego Programu Ochrony Zdrowia Psychicznego** (GPOZP) 2016-2023. Łączenie na zadania związane z ochroną zdrowia psychicznego, w tym oparcia społecznego i rozwiązywania problemów uzależnień behawioralnych w 2018 r. przeznaczono 33,8 miliona złotych, bez kosztów wsparcia zdrowia psychicznego w systemie edukacji. Łączenie z różnych form wsparcia skorzystało 22 tys. osób.

W 2018 r. w dyspozycji Wydziału Rozwoju Społecznego na zlecenie dodatkowych zadań podmiotom leczniczym i organizacjom pozarządowym w zakresie ochrony zdrowia psychicznego była przeznaczona kwota 1 mln złotych. W 2018 r. zostały zrealizowane 24 projekty przez 3 podmioty lecznicze i 13 organizacji pozarządowych. Dzięki temu osoby zmagające się z różnymi zaburzeniami i chorobami psychicznymi i ich rodziny, mogły skorzystać z profesjonalnej pomocy ambulatoryjnej, stacjonarnej i środowiskowej. Realizowano zarówno bezpośrednie wsparcie psychiatryczne i psychologiczne, psychoterapię, interwencję kryzysową jak i działania prewencyjne i profilaktyczne. Łącznie w ramach zrealizowanych projektów z bezpośredniego wsparcia i ochrony zdrowia psychicznego skorzystało 17 526 osób.

Miasto Gdańsk, poza środkami finansowymi na realizację zadań publicznych z zakresu zdrowia publicznego w ramach GPOZP, przeznacza duże kwoty na ochronę i profilaktykę zdrowia psychicznego w ramach konkursu ofert na realizację zadań publicznych z zakresu zdrowia publicznego w ramach Szczegółowego Programu Profilaktyki i Rozwiązywania Problemów Alkoholowych oraz Przeciwdziałania Narkomanii dla Gminy Miasta Gdańska. Ponadto w ramach tego programu funkcjonuje Gdański Ośrodek Pomocy Psychologicznej i Gdańskie Centrum Profilaktyki Uzależnień realizujące szereg zadań w zakresie zdrowia psychicznego. Łącznie w 2018 r. na realizację programu przeznaczono kwotę ponad 12 mln zł, z czego na zadania bezpośrednio lub pośrednio związane z ochroną zdrowia psychicznego (profilaktyka, terapia, wsparcie psychologiczne) przeznaczono 10 mln złotych, ze wsparcia skorzystało 37 tys. osób.

W ramach oparcia społecznego dla osób z zaburzeniami psychicznymi Miejski Ośrodek Pomocy Społecznej (MOPR) prowadzi 11 zadań. Jest to: prowadzenie środowiskowych domów samopomocy, prowadzenie klubów samopomocy dla osób z zaburzeniami psychicznymi, prowadzenie mieszkań wspomaganych, w tym chronionych i domów pomocy społecznej ze wsparciem dla osób z zaburzeniami psychicznymi, prowadzenie warsztatów terapii zajęciowej, projekt „Osiedle Sitowie”, prowadzenie punktu wsparcia środowiskowego, realizacja specjalistycznych usług opiekuńczych dla osób z zaburzeniami psychicznymi, usług asystenta osobistego osoby z zaburzeniami psychicznymi, konsultacji specjalistycznych, zabezpieczenie opieki wytchnieniowej. W 2018 roku wydano prawie 20,5 mln zł na realizację tych zadań. Łącznie z usług w 2018 r. skorzystało ponad 2 tys. osób.

W ramach GPOZP, pracownicy Miejskiego Ośrodka Pomocy Rodzinie we współpracy z Urzędem Miejskim, Wydziałem Rozwoju Społecznego UM oraz ekspertami z organizacji i instytucji obszaru zdrowia psychicznego, edukacji, szeroko rozumianej pomocy osobom niepełnosprawnym przygotowali i opracowali interdyscyplinary,

międzysektorowy projekt Gdańskiego modelu deinstytucjonalizacji usług na rzecz osób z zaburzeniami psychicznymi. W 2017 r. rozpoczęto realizację projektu. Projekt wdraża założenia odzwierciedlające praktycznie wszystkie struktury planowanych Centrów Zdrowia Psychicznego. Osobom w kryzysach psychicznych, zatem zapewnia wszechstronną pomoc psychologiczną i psychiatryczną realizowaną zarówno stacjonarnie, ambulatoryjnie jak i środowiskowo. Jednocześnie wzbogaca je o elementy mające scalać system opieki medycznej, pomocy społecznej, edukacji i aktywizacji zawodowej kreując funkcję asystenta środowiskowego. W ramach projektu realizowane są następujące formy wsparcia: praca socjalna, asystentura środowiskowa, poradnictwo rodzinne, specjalistyczne usługi opiekuńcze, pobyt w mieszkaniu wspomaganym/chronionym, readaptacja społeczna i zawodowa w klubie integracji społecznej, ambulatoryjne leczenie psychiatryczne, leczenie na dziennym oddziale psychiatrycznym, konsultacje internistyczne, terapia oraz podnoszenie kompetencji i kwalifikacji kadry przez kurs Otwartego Dialogu oraz Studium Asystenta Środowiskowego. W 2018 roku na „Gdański Model” przeznaczono prawie 2,5 mln zł. Realizacja projektu potrwa do końca września 2020 roku. Łączna wartość projektu to ponad 10 mln zł.

Kluczowym projektem dla programu ochrony zdrowia psychicznego jest kompleksowy remont, wyposażenie i uruchomienie **Środowiskowego Centrum Zdrowia Psychicznego dla dzieci i młodzieży**. Miasto Gdańsk przeznaczyło na ten cel budynek przy ul. Srebrniki 5a w Gdańsku. Za projektowanie usług i prowadzenie ŚCZP będą odpowiadać: Gdański Ośrodek Pomocy Psychologicznej dla Dzieci i Młodzieży, Zespół Szkół Ogólnokształcących nr 9 (szkoła przyszpitalna, która prowadzi zajęcia dla dzieci i młodzieży ze szpitala psychiatrycznego), organizacje pozarządowe oraz podmioty medyczne. W roku 2017 r. rozpoczęto prace nad opracowaniem dokumentacji technicznej obiektu, pozyskanie dokumentacji planowane jest na II kwartał 2019 r. Realizacja robót budowlanych możliwa będzie najwcześniej w 2020 r.

Samorząd gdański prowadzi w systemie edukacji i oświaty **6 miejskich Poradni Psychologiczno-Pedagogicznych**. Poradnie niniejsze realizują także zadania w zakresie ochrony zdrowia psychicznego, ale w systemie edukacji i są komplementarne do obszaru ochrony zdrowia. Każda poradnia prowadzi: specjalistyczne konsultacje i porady, terapie krótko i długoterminowe dla uczniów i ich rodzin, psychoedukacje (w tym prelekcje, pogadanki i warsztaty o różnej tematyce dla uczniów, nauczycieli i rodziców), mediacje pomiędzy uczniami, nauczycielami i rodzicami, interwencje w środowisku szkolnym (w tym obserwacje uczniów z kłopotami rozwojowymi i trudnościami w nauce wraz z bezpośrednim wspieraniem nauczycieli w ich pracy wychowawczej) oraz działalność informacyjną. W poradniach są przeprowadzane diagnozy pedagogiczne, psychologiczne, logopedyczne, a czasami również lekarskie. Dodatkowo miasto Gdańsk prowadzi szkołę przy szpitalu psychiatrycznym w Gdańsku na ulicy Srebrniki, Zespół Szkół Ogólnokształcących nr 9, która oprócz realizowania obowiązku szkolnego dla dzieci i młodzieży realizuje programy wsparcia i ochrony zdrowia psychicznego, zatrudniając psychologów i terapeutów. Szkoła jednocześnie pracuje nie tylko z pacjentami szpitala, ale zapewnia proces edukacyjny dzieciom i młodzieży, które ze względu na kryzysy psychiczne nie są w stanie realizować nauki w szkołach rejonowych. W systemie edukacji

w gdańskich szkołach zatrudniani są także psychologowie realizujący zadania ochrony zdrowia psychicznego.

- W Gdańsku zrealizowano dwie duże kampanie na rzecz zdrowia psychicznego. Przeprowadzono **Gdańskie Dni Pomocy Psychologicznej** – w dniach 11-20 maja 2018 r. mające na celu popularyzację wiedzy o zdrowiu psychicznym i zapobieganie stygmatyzacji i wykluczeniu osób korzystających z pomocy psychologicznej. W ramach dni obok różnych wykładów, warsztatów, seminariów, debat zorganizowano **Dni Otwarte Gdańskich Gabinetów Psychoterapeutycznych** umożliwiając skorzystanie z bezpłatnych konsultacji dla mieszkańców z psychologami i terapeutami. Partnerami koordynującymi Dni Pomocy Psychologicznej było Miasto Gdańsk, Fundacja Wspierania Rodzin Przystań, Gdański Ośrodek Pomocy Psychologicznej dla Dzieci i Młodzieży, Instytut Psychologii Uniwersytetu Gdańskiego oraz Polskie Towarzystwo Psychoterapii Psychodynamicznej. Patronat medialny objęło Radio Gdańsk.
- W Gdańsku od 2016 r. prowadzona jest kampania społeczna **Gdańskie Dni Pomocy Psychologicznej** – „Zdrowie Zaczyna się w Głowie”. W dniach 11-20 maja 2018 r. odbyła się trzecia edycja, której organizatorem była Fundacja Wspierania Rodzin Przystań oraz Gdański Ośrodek Pomocy Psychologicznej dla Dzieci i Młodzieży. Inicjatywa ma na celu propagowanie troski o zdrowie psychiczne, jako przejaw dbania o siebie. W ramach trzeciej edycji Gdańskich Dni Pomocy Psychologicznej mieszkańcy mogli skorzystać z bezpłatnych konsultacji psychologicznych w gdańskich gabinetach psychoterapeutycznych. Zorganizowano warsztaty, wykłady i seminaria. Odbyła się debata na Uniwersytecie Gdańskim pt. „Depresja? Porozmawiajmy!” oraz konferencja popularnonaukowa dla rodziców pt. „Mamo, Tato zobacz mnie! Jak z kontaktu zbudować więź?”.
- W 2018 r. kontynuowano realizację projektu **Gdański model deinstytucjonalizacji usług na rzecz osób z zaburzeniami psychicznymi** współfinansowanego z Europejskiego Funduszu Społecznego w ramach Programu Operacyjnego Wiedza Edukacja Rozwój. Głównym realizatorem zadania/liderem jest MOPR, partnerami jest jeden podmiot medyczny: Centrum Zdrowia Psychicznego Optimmed oraz trzy organizacje pozarządowe: Fundacja Oparcia Społecznego Aleksandry FOSA, Fundacja Wspierania Rodzin „Przystań”, Stowarzyszenie na Rzecz Osób z Kryzysami Psychicznymi „Przyjazna Dłoń”. Założeniem projektu jest poprawa jakości działań w obszarze zdrowia psychicznego poprzez przetestowanie wypracowanych w Modelu narzędzi. Model prezentuje innowacyjne rozwiązania międzyresortowych środowiskowych form leczenia i rehabilitacji osób z zaburzeniami psychicznymi i ich rodzin celem minimalizacji zjawiska częstej hospitalizacji oraz stosowania instytucjonalnych form zabezpieczenia egzystencji tych osób. W ramach projektu realizowane są następujące formy wsparcia: praca socjalna, asystentura środowiskowa, poradnictwo rodzinne, specjalistyczne usługi opiekuńcze, pobyt w mieszkaniu wspomaganym/chronionym, readaptacja społeczna i zawodowa w klubie integracji społecznej, ambulatoryjne leczenie psychiatryczne, leczenie na dziennym oddziale psychiatrycznym, konsultacje internistyczne oraz terapia. Dodatkowym działaniem realizowanym w ramach projektu jest szkolenie specjalistów wspierających osoby z zaburzeniami psychicznymi i ich rodziny. Przeprowadzono kurs Otwartego Dialogu oraz Studium Asystenta Środowiskowego, które ma charakter studiów podyplomowych. W 2018 r. z pomocy przewidzianych w ramach Modelu skorzystało 472 uczestników bezpośrednich oraz 74 uczestników pośrednich.
- Intensywnie rozwijano i wdrażano programy prewencji i profilaktyki zaburzeń psy-

chicznych. Jednym z przykładów jest program **Oznaczeni** realizowany przez Fundację Wspierania Rodzin „Przystań”. Nazwa projektu **#oznaczeni** symbolizuje młode osoby, które „oznaczają” swoje ciała, będąc pod wpływem bolesnych przeżyć psychicznych i doświadczanego cierpienia. Program kierowany jest do młodzieży oraz rodziców. W 2018 r. zrealizowano cykl warsztatów dla dzieci i młodzieży w wieku 9-17 lat, uczęszczających do klas III- VIII szkół podstawowych oraz cykl warsztatów dla młodzieży klas I-III szkół ponadpodstawowych. Łącznie, działaniami w ramach tych zajęć zostało objętych 5500 uczniów uczęszczających do 15 szkół. Tematyka warsztatów dotyczyła m.in. sposobów radzenia sobie z trudnościami domowymi i szkolnymi, zaburzeń jedzenia oraz współczesnych zagrożeń z obszaru rozwoju psychoseksualnego (pornografia, erotyka w Internecie), zapobiegania przemocy, zachowania autodestrukcyjne z uwzględnieniem samobójstw (cięcia, skaryfikacje). Uczniowie otrzymywali materiały edukacyjne, w tym unikalną broszurę – „**Niezbędnik Pomocy dla Młodzieży**”. Zrealizowano także **spotkania konsultacyjno-informacyjne dla nauczycieli** oraz **cykl seminariów dla nauczycieli, pedagogów i psychologów szkolnych**, który w związku z tematyką oraz prelegentami cieszył się wielkim zainteresowaniem.

- Stowarzyszenie Praktyków Profilaktyki Społecznej – w 2018 r. rozpoczęło realizację wieloletniego programu „**Ku dorosłości**” (termin realizacji od 10.2018r. do 12.2020r.) - przeznaczonego dla młodzieży w wieku 16-19 lat. W 2018 roku program oferował konsultacje indywidualne ze specjalistami oraz diagnozę psychologiczną uczestników zrekrutowanych do udziału w grupie. Cykl grupy rozwojowej dla młodzieży w formie spotkań psychoedukacyjnych rozpocznie się w styczniu 2019 roku. Fundacja Oparcia Społecznego Aleksandry FOSA z siedzibą w Gdańsku – realizowała **Punkt Edukacyjno-Terapeutyczny** (poszerzenie oferty wsparcia środowiskowego w zakresie wzmocnienia/poprawy relacji rodzinnych jako przeciwdziałanie zachowań suicydalnych dzieci i młodzieży w wieku 7-19 lat. W ramach działań Punktu Edukacyjno-Terapeutycznego przeprowadzono warsztat integracyjno - informacyjno –motywacyjny, psychoedukacyjne spotkania warsztatowo-wykładowe i treningi umiejętności społecznych. Działalność prowadzono w siedzibie Fundacji, w lokalu przy ul. Chopina 42 i skorzystało z niej 48 osób (13 rodzin). Ponadto zrealizowano wiele innych projektów realizujących warsztaty, seminaria, szkolenia i konferencje. Łącznie z usług prewencyjnych oraz profilaktycznych skorzystało 17 526 osób.



---

# KOMENTARZ KOORDYNATORA PROGRAMU OPERACYJNEGO

---

Rok 2018, to kolejny okres realizacji Programu Operacyjnego Zdrowie Publiczne i Sport, którego główna zasada działania polega na umacnianiu zdrowia mieszkańców w oparciu o zorganizowany wysiłek całej społeczności. Cel ten uzyskuje się przez tworzenie sprzyjających zdrowiu warunków społeczno-ekonomicznych i ekologicznych, zapobieganie zakaźnym i niezakaźnym chorobom społecznym, powszechny i równy dostęp do opieki medycznej, a przede wszystkim w wyniku kształtowania nawyków zdrowego stylu życia w ramach edukacji przedszkolnej i szkolnej oraz realizacji programów promocji zdrowia w środowisku ludzi dorosłych.

Zasadniczym wymiarem skutecznej strategii zdrowia publicznego (w tym: udział mieszkańców w kulturze fizycznej) jest przedłużanie życia oraz zwiększanie liczby lat przeżytych w zdrowiu i pełnej samodzielności, a także podnoszenie jakości życia osób wymagających wsparcia i pomocy. W tym kontekście optymistyczne wydają się dane mówiące o wysokim odsetku mieszkańców Miasta Gdańska, którzy dobrze oceniają swój dobrostan psycho-fizyczny. Z innej perspektywy, wyniki badań mówiące o narastaniu problemu chorób cywilizacyjnych skłaniać powinny do poszukiwania coraz bardziej skutecznych interwencji zdrowotnych zwiększających skalę działania populacyjnego.

Do kluczowych wyzwań dotyczących obszaru zdrowia i sportu zaliczyć należy:

- Zwiększanie i umacnianie zasobów zdrowia gdańszczan poprzez podejmowanie zdrowego stylu życia przez wszystkich mieszkańców. U podstaw skutecznej promocji postaw zdrowotnych leży kształtowanie osobistej odpowiedzialności za zdrowie oraz tworzenie warunków ułatwiających podejmowanie zachowań służących zdrowiu, w tym: wykorzystania przez mieszkańców Miasta Gdańska stale rozwijającej się infrastruktury sportowej, rekreacyjnej i przestrzeni publicznej.
- Wykorzystanie potencjału społecznego osób wieku poprodukcyjnym oraz podnoszenie jakości opieki nad osobami starszymi – jako odpowiedź na potrzeby wynikające z przemian demograficznych i społecznych.
- Tworzenie i wdrażanie efektywnych mechanizmów współpracy międzysektorowej i wieloinstytucjonalnej – jako wyniku zadaniowego podejścia do rozwiązywania złożonych problemów zdrowia publicznego w kontekście dynamicznie zmieniających się warunków organizacyjnych, demograficznych i społecznych.

*Marek Jankowski*  
dyrektor Gdańskiego Ośrodka Promocji Zdrowia

# WSKAŹNIKI REALIZACJI CELÓW OPERACYJNYCH

Cel operacyjny	Nazwa wskaźnika	2012	2013	2014	2015	2016	2017	2018
<b>Cel II.1.</b> Zwiększenie wiedzy dotyczącej wpływu stylu życia i warunków środowiskowych na zdrowie.	<b>II.1.a.</b> Odsetek mieszkańców niepalących papierosów i e-papierosów <i>Odsetek respondentów, którzy udzielili odpowiedzi negatywnej na pytania: „Czy pali Pan(i) papierosa?” oraz „Czy pali Pan(i) e-papierosa?”</i> <i>Źródło: badanie „Jakość życia w Gdańsku”, 2016 r.</i>	●	●	●	●	68,77	●	69,13
	<b>II.1.b.</b> Odsetek mieszkańców podejmujących odpowiednią dla zachowania zdrowia aktywność fizyczną <i>Odsetek respondentów, których odpowiedzi w bloku pytań dotyczących aktywności fizycznej spełniały kryteria określone w normie Światowej Organizacji Zdrowia dotyczącej aktywności fizycznej zalecanej dla zachowania zdrowia. Norma określa minimalny czas wysiłku fizycznego na co najmniej 150 min umiarkowanego lub 75 min intensywnego wysiłku tlenowego w tygodniu lub równoważność tego czasu</i> <i>Źródło: badanie „Jakość życia w Gdańsku”, 2016 r.</i>	●	●	●	●	76,5	●	59,3
	<b>II.1.c.</b> Odsetek mieszkańców oceniających pozytywnie swój dobrostan psychiczny <i>Odsetek respondentów, którzy udzielili odpowiedzi „zdecydowanie tak” oraz „raczej tak” na pytanie: „Czy uważa Pan(i) siebie za osobę szczęśliwą?”</i> <i>Źródło: badanie „Jakość życia w Gdańsku”, 2016 r.</i>	●	●	●	●	83,04	●	82,5
	<b>II.1.d.</b> Odsetek mieszkańców z prawidłową masą ciała <i>Odsetek respondentów (powyżej 18 r.ż.), którzy zadeklarowali wzrost i wagę klasyfikującą ich wskaźnik masy ciała (BMI – Body Mass Index) w przedziale 18,5–24,99</i> <i>Źródło: badanie „Jakość życia w Gdańsku”, 2016 r.</i>	●	●	●	●	51,4	●	53,2

Cel operacyjny	Nazwa wskaźnika	2012	2013	2014	2015	2016	2017	2018
<b>Cel II.2.</b> Zwiększenie udziału mieszkańców miasta w kulturze fizycznej.	<b>II.2.a.</b> Dostępność obiektów sportowych w ocenie mieszkańców	●	●	●	●	3,12	●	3,17
	<i>Średnia ocen respondentów w skali 1–6 (gdzie 1 – ocena niedostateczna, a 6 – celująca) na pytanie: „Jak ocenia Pan(i) dostępność infrastruktury sportowej?”</i>							
	<i>Źródło: badanie „Jakość życia w Gdańsku”, 2016 r.</i>							
	<b>II.2.b.</b> Jakość infrastruktury sportowej w ocenie mieszkańców	●	●	●	●	3,44	●	3,41
	<i>Średnia ocen respondentów w skali 1–6 (gdzie 1 – ocena niedostateczna, a 6 – celująca) na pytanie: „Jak ocenia Pan(i) jakość infrastruktury sportowej?”</i>							
	<i>Źródło: badanie „Jakość życia w Gdańsku”, 2016 r.</i>							
<b>II.2.c.</b> Odsetek mieszkańców podejmujących aktywność fizyczną ukierunkowaną na wynik i osiągnięcia sportowe	●	●	●	●	14,63	●	19,80	
<i>Odsetek respondentów, którzy udzielili odpowiedzi pozytywnej na pytanie: „Czy podejmuje Pan(i) aktywność fizyczną ukierunkowaną na wynik i osiągnięcia sportowe (wyczynowo lub amatorsko)?”</i>								
<i>Źródło: badanie „Jakość życia w Gdańsku”, 2016 r.</i>								
<b>II.2.d.</b> Liczba osób ćwiczących w klubach sportowych w przeliczeniu na tysiąc mieszkańców	13,97	●	15,15	●	18,73	●	20,70	
<i>Źródło: Główny Urząd Statystyczny</i>								
<b>II.2.e.</b> Liczba trenerów i instruktorów sportowych w klubach sportowych w przeliczeniu na tysiąc mieszkańców	0,88	●	0,78	●	1,01	●	1,10	
<i>Źródło: Główny Urząd Statystyczny</i>								
<b>II.2.f.</b> Atrakcyjność oferty imprez i wydarzeń sportowych w mieście w ocenie mieszkańców	4,59	●	3,46	●	3,68	●	3,66	
<i>Średnia ocen respondentów w skali 1–6 (gdzie 1 – ocena niedostateczna, a 6 – celująca) na pytanie: „Jak ocenia Pan(i) atrakcyjność oferty imprez i wydarzeń sportowych w mieście?”</i>								
<i>Źródło: badanie „Jakość życia w Gdańsku”, 2016 r.</i>								

Cel operacyjny	Nazwa wskaźnika	2012	2013	2014	2015	2016	2017	2018	
<b>Cel II.3.</b> Podniesienie efektywności programów profilaktyki chorób i uzależnień.	<b>II.3.a.</b> Liczba mieszkańców w grupie wiekowej 40–60 lat leczących się z powodu cukrzycy typu II w przeliczeniu na tysiąc mieszkańców	23,2	22,9	22,4	22,5	22,4	21,7	●	
	<i>Źródło: opracowanie WPG na podstawie danych Narodowego Funduszu Zdrowia – Pomorski Oddział Wojewódzki w Gdańsku</i>								
	<b>II.3.b.</b> Liczba mieszkańców w grupie wiekowej 40–60 lat leczących się z powodu chorób układu krążenia w przeliczeniu na tysiąc mieszkańców	173,2	164,9	138,4	135,9	134,8	123,9	●	
	<i>Źródło: opracowanie WPG na podstawie danych Narodowego Funduszu Zdrowia – Pomorski Oddział Wojewódzki w Gdańsku</i>								
	<b>II.3.c.</b> Liczba mieszkańców w grupie wiekowej 40–60 lat leczących się z powodu chorób nowotworowych w przeliczeniu na tysiąc mieszkańców	28,2	26,6	25,6	24,6	25,7	25,0	●	
<i>Źródło: opracowanie WPG na podstawie danych Narodowego Funduszu Zdrowia – Pomorski Oddział Wojewódzki w Gdańsku</i>									
	<b>II.3.d.</b> Odsetek mieszkańców palących papierosy i e-papierosy								
	Odsetek respondentów, którzy udzielili odpowiedzi pozytywnej na pytania: „Czy pali Pan(i) papierosy?” oraz „Czy pali Pan(i) e-papierosy?”	●	●	●	●	31,23	●	30,87	
<i>Źródło: badanie „Jakość życia w Gdańsku”, 2016 r.</i>									
	<b>II.3.e.</b> Odsetek mieszkańców oceniających negatywnie swój dobrostan psychiczny								
	Odsetek respondentów, którzy udzielili odpowiedzi „zdecydowanie nie” oraz „raczej nie” na pytanie: „Czy uważa Pan(i) siebie za osobę szczęśliwą?”	●	●	●	●	7,40	●	8,70	
<i>Źródło: badanie „Jakość życia w Gdańsku”, 2016 r.</i>									

Cel operacyjny	Nazwa wskaźnika	2012	2013	2014	2015	2016	2017	2018
----------------	-----------------	------	------	------	------	------	------	------

### II.3.f. Odsetek mieszkańców o nadmiernej masie ciała

Odsetek respondentów (powyżej 18 r.ż.), którzy zadeklarowali wzrost i wagę klasyfikującą ich wskaźnik masy ciała (BMI – Body Mass Index) powyżej 24,99

Źródło: badanie „Jakość życia w Gdańsku”, 2016 r.



### II.3.g. Odsetek mieszkańców wykazujących niską aktywność fizyczną

Odsetek respondentów, których odpowiedzi w bloku pytań dotyczących aktywności fizycznej nie spełniły kryteriów określonych w normie Światowej Organizacji Zdrowia dotyczącej aktywności fizycznej zalecanej dla zachowania zdrowia. Norma określa minimalny czas wysiłku fizycznego na co najmniej 150 min umiarkowanego lub 75 min intensywnego wysiłku tlenowego w tygodniu lub równoważność tego czasu

Źródło: badanie „Jakość życia w Gdańsku”, 2016 r.



### II.3.h. Odsetek mieszkańców pijących ryzykownie

Odsetek respondentów, których odpowiedzi dotyczące spożycia alkoholu spełniły kryteria określone w normie Światowej Organizacji Zdrowia dotyczącej „picia ryzykownego”. Norma określa maksymalne dzienne dawki alkoholu wynoszące 40 g alkoholu dziennie dla mężczyzn (nie więcej niż 200 g w tygodniu) i ok. 20 g alkoholu dziennie dla kobiet (nie więcej niż 100 g w tygodniu), przy 2 dniach abstynencji w tygodniu

Źródło: Wzorce konsumpcji alkoholu, 2015 r.



### II.3.i. Odsetek mieszkańców korzystających z substancji psychoaktywnych innych niż kofeina, nikotyna, alkohol

Odsetek respondentów, którzy udzielili twierdzącej odpowiedzi na przynajmniej jedno z następujących pytań: „Czy w ciągu ostatnich 12 miesięcy zażywał(a) Pan(i) jakiś lek, wydawany bez recepty w celu odurzenia, poprawy samopoczucia lub zwiększenia aktywności?” oraz „Czy w ciągu ostatnich 12 miesięcy używał(a) Pan(i) marihuany?”

Źródło: Diagnoza problemu narkotyków i narkomanii, 2015 r.



Cel operacyjny	Nazwa wskaźnika	2012	2013	2014	2015	2016	2017	2018
<b>Cel II.4.</b> Podniesienie jakości opieki medycznej.	<b>II.4.a.</b> Dostępność lekarzy pierwszego kontaktu w ocenie mieszkańców	3,43	●	3,49	●	3,67	●	3,66
	<i>Średnia ocen respondentów w skali 1–6 (gdzie 1 – ocena niedostateczna, a 6 – celująca) na pytanie: „Jak ocenia Pan(i) dostępność lekarzy pierwszego kontaktu?”</i>							
	<i>Źródło: badanie „Jakość życia w Gdańsku”, 2016 r.</i>							
	<b>II.4.b.</b> Dostępność lekarzy specjalistów w ocenie mieszkańców	2,44	●	2,52	●	2,63	●	2,86
	<i>Średnia ocen respondentów w skali 1–6 (gdzie 1 – ocena niedostateczna, a 6 – celująca) na pytanie: „Jak ocenia Pan(i) dostępność lekarzy specjalistów?”</i>							
<i>Źródło: badanie „Jakość życia w Gdańsku”, 2016 r.</i>								
<b>II.4.c.</b> Możliwość wykonania badań laboratoryjnych i diagnostycznych w ocenie mieszkańców	3,12	●	3,19	●	3,32	●	3,43	
<i>Średnia ocen respondentów w skali 1–6 (gdzie 1 – ocena niedostateczna, a 6 – celująca) na pytanie: „Jak ocenia Pan(i) możliwość wykonania badań laboratoryjnych i diagnostycznych?”</i>								
<i>Źródło: badanie „Jakość życia w Gdańsku”, 2016 r.</i>								
<b>II.4.d.</b> Dostępność pomocy medycznej w nocy, w weekendy i święta w ocenie mieszkańców	2,93	●	2,82	●	2,99	●	2,98	
<i>Średnia ocen respondentów w skali 1–6 (gdzie 1 – ocena niedostateczna, a 6 – celująca) na pytanie: „Jak ocenia Pan(i) dostępność pomocy medycznej w nocy, w weekendy i święta?”</i>								
<i>Źródło: badanie „Jakość życia w Gdańsku”, 2016 r.</i>								
<b>II.4.e.</b> Dostępność usług stomatologicznych w ocenie mieszkańców	3,00	●	3,00	●	3,07	●	3,19	
<i>Średnia ocen respondentów w skali 1–6 (gdzie 1 – ocena niedostateczna, a 6 – celująca) na pytanie: „Jak ocenia Pan(i) dostępność usług stomatologicznych?”</i>								
<i>Źródło: badanie „Jakość życia w Gdańsku”, 2016 r.</i>								

● brak danych lub zjawisko nie występowało



## **Zespół ds. Koordynacji i Ewaluacji**

### **Programów Operacyjnych:**

Katarzyna Drozd-Wiśniewska

Marcin Hrynkiewicz

Żaneta Kucharska

Michał Miguła

Robert Wójcik

Jacek Zabłotny

Bożena Żmijewska

### **Wydawca:**

Urząd Miejski w Gdańsku

ul. Nowe Ogrody 8/12

80-803 Gdańsk

[www.gdansk.pl/strategia](http://www.gdansk.pl/strategia)

## **Gdańsk 2019**



Dokument „Gdańsk Programy Operacyjne 2023” przyjęty został  
Uchwałą nr XVII / 514 / 15 Rady Miasta Gdańska  
z dnia 17 grudnia 2015 roku