

Załącznik nr 4 do Umowy Koncesji

Polityka Parkingowa wraz z załącznikami

- 1) Załącznik graficzny - Rozszerzenie SPP
- 2) Załącznik graficzny - Strefa buforowa
- 3) Katalog podmiotów zwolnionych z opłat lub uprawnionych do ulg w opłatach za parkowanie w obszarze SPP obowiązujący w dniu podpisania Umowy
- 4) Uchwała nr XXXII/680/2012 Rady Miasta Gdańska z dnia 29 listopada 2012 roku, w sprawie ustalenia strefy płatnego parkowania na drogach publicznych na terenie Miasta Gdańska, ustalenia stawek opłat za parkowanie pojazdów samochodowych w tej strefie oraz ustalenia sposobu pobierania opłat (tekst jednolity) ze zmianami.
- 5) Zarządzenie Prezydenta Miasta Gdańska nr 34/14 z dnia 10.01.2014 r., zmienione Zarządzeniem Prezydenta Miasta Gdańska nr 107/14 z dnia 31.01.2014 r., zmienione Zarządzeniem Prezydenta Miasta Gdańska nr 915/14 z dnia 14.07.2014 r. w sprawie wydawania i użytkowania Identyfikatorów GM uprawniających do wjazdu do strefy ograniczonej dostępności na obszarze Głównego Miasta
- 6) Sumaryczne zestawienie liczby miejsc parkingowych dla poszczególnych konfiguracji Parkingów kubaturowych



Załącznik nr 4 do Umowy koncesji zawartej w Gdańsku w dniu [---] pomiędzy Gminą Miastem Gdańsk a [---] (dalej w treści zwaną Umową koncesji)

„POLITYKA PARKINGOWA”

obejmująca działania z zakresu zarządzania parkowaniem w rejonie oddziaływania inwestycji planowanych w ramach Przedmiotu koncesji pn. „Zaprojektowanie, sfinansowanie, wybudowanie i eksploatacja ogólnodostępnych Parkingów Kubaturowych w Gdańsku”

§ 1

1. **Koncesjodawca i Koncesjonariusz** w celu wykonania postanowień **Umowy koncesji** ustalają niniejsze warunki realizacji **Polityki parkingowej** obejmującej działania z zakresu zarządzania parkowaniem w rejonie oddziaływania inwestycji obejmującym **Lokalizacje**, w których znajdują się wskazane w **Ofercie i Umowie Parkingi Kubaturowe** oraz związane z nimi **Strefy buforowe**, planowane w ramach **Przedmiotu koncesji** pn. „Zaprojektowanie, sfinansowanie, wybudowanie i eksploatacja Parkingów Kubaturowych w Gdańsku” (zwanej dalej **Polityką parkingową**).
2. **Polityka parkingowa** uwzględnia zapisy Uchwały nr XXXII/680/2012 Rady Miasta Gdańska z dnia 29 listopada 2012 roku, w sprawie ustalenia strefy płatnego parkowania na drogach publicznych na terenie Miasta Gdańska, ustalenia stawek opłat za parkowanie pojazdów samochodowych w tej strefie oraz ustalenia sposobu pobierania opłat¹, **MPZP** oraz studium uwarunkowań i kierunków zagospodarowania przestrzennego Miasta Gdańska. (tekst jednolity uchwały stanowi załącznik nr 4 do **Polityki parkingowej**)
3. Terminy wpisane w treści **Polityki parkingowej** wielką literą mają znaczenie nadanie im w **Umowie koncesji**, chyba że niniejsza **Polityka parkingowa** wyraźnie stanowi inaczej (tj. samodzielnie definiuje znaczenie danego terminu).
4. Pod pojęciem **Współczynnik korygujący Strony** rozumieją uzgodniony przez **Strony** modyfikator wskazujący wpływ zdarzenia na wynik finansowy (wynik na sprzedaży) z działalności parkingowej w ujęciu ułamkowym.

§ 2

1. **Koncesjodawca** zobowiązuje się do likwidacji miejsc parkingowych w **Strefie buforowej** w ilości wg rzeczywistego wybudowania przez **Koncesjonariusza** jednak nie większej niż 50% sumy faktycznie wybudowanych **Miejsc parkingowych** w **Parkingach kubaturowych** odebranych protokołem **Odbioru końcowego**, z tym zastrzeżeniem, że wnioskowana liczba miejsc parkingowych do likwidacji nie może doprowadzić do obowiązku likwidacji przez **Koncesjodawcę** wszystkich miejsc parkingowych w **Strefie buforowej**.
2. Na dzień wysłania zaproszenia do składania **Ofert** wraz z **Opisem Warunków Koncesji**, ilość miejsc parkingowych w **Strefie buforowej** dla poszczególnych **Parkingów kubaturowych** wynosi (dalej w treści zwana **Bilansem otwarcia**)*:
 - a) 1351 miejsc parkingowych dla parkingu przy Podwalu Przedmiejskim,
 - b) 1584 miejsc parkingowych dla parkingu przy Podwalu Staromiejskim,

¹ Wprowadzone będą odnośniki do przepisów obowiązujących w momencie podpisania umowy

4) 1100 miejsc parkingowych dla parkingu przy ul. Długie Ugrody.

* w związku z zachodzeniem na siebie poszczególnych Stref buforowych miejsca wskazane w pkt. a-e powyżej nie sumują się. Sumaryczne zestawienie liczby miejsc parkingowych dla poszczególnych konfiguracji Parkingów kubaturowych znajduje się w Załączniku nr 6

W terminie 14 dni od dnia zawarcia **Umowy koncesji Koncesjodawca** poinformuje pisemnie **Koncesjonariusza** o ilości zlikwidowanych miejsc parkingowych dla poszczególnych **Parkingów kubaturowych** w **Strefie buforowej** w okresie od dnia wysłania zaproszenia do składania ofert wraz z ogólnymi warunkami koncesji do dnia zawarcia **Umowy koncesji**. Ilość miejsc zlikwidowanych, o których mowa w zdaniu poprzedzającym, będzie uwzględniona w **Bilansie otwarcia** tzn. liczba miejsc zlikwidowanych, o których mowa, będzie dodana do liczby miejsc, do których likwidacji zobowiązany jest **Koncesjodawca**

3. **Koncesjodawca i Koncesjonariusz** określają następującą procedurę likwidacji miejsc parkingowych na terenie **Stref buforowych**:

3.1 W terminie nie później niż 9 miesięcy przed terminem **Odbioru końcowego Parkingu kubaturowego** lub jego samodzielnej, funkcjonalnej części objętej pozwoleniem na użytkownie (o ile budowa została podzielona na **Etapy**) wskazanym w **Harmonogramie rzeczowo-finansowym Koncesjonariusz** składa do Wydziału Gospodarki Komunalnej - Zespołu ds. Zarządzania Ruchem (dalej **WGK**) wnioski wraz z koncepcją, która będzie zawierała ilość, lokalizację i termin likwidacji miejsc parkingowych wraz z załącznikiem graficznym. Koncepcja nie może być sprzeczna z §2 ust. 1 i 2 niniejszej **Polityki parkingowej**,

3.2 W terminie 14 dni od daty wpływu do **WGK** wniosku wraz z koncepcją, o których mowa powyżej, **WGK** wskaże termin spotkania z **Koncesjonariuszem** oraz zarządcą drogi **GZDiZ** w sprawie uzgodnienia w/w koncepcji. W terminie do 30 dni od daty wyznaczonego spotkania **WGK**, **Koncesjodawca**, **GZDiZ** i **Koncesjonariusz** są zobowiązani do uzgodnienia wspólnej wersji koncepcji zgodnie z zapisami **Umowy koncesji** i niniejszej **Polityki parkingowej**. Przed upływem 30-dniowego terminu na uzgodnienie wspólnej wersji koncepcji **Strony** mogą zgodnie postanowić o jego wydłużeniu o dodatkowy 30-dniowy okres. W przypadku nieuzgodnienia wspólnej wersji koncepcji w wyżej wskazanym pierwotnym 30-dniowym lub wydłużonym o kolejny okres 30 dni terminie, zastosowanie znajdą postanowienia **Procedury Rozwiązywania Sporów** przewidzianej w **Umowie koncesji**.

3.3 **Koncesjonariusz** nie będzie kwestionował, że zmiana ilości miejsc parkingowych na terenie **SPP**, w niektórych przypadkach nie będzie polegała na likwidacji wszystkich miejsc parkingowych. Może ona bowiem również polegać na zmianie organizacji lub sposobu parkowania skutkującego zmniejszeniem ilości miejsc parkingowych,

3.4 **Koncesjonariusz** nie będzie kwestionował, że na terenie **SPP** Miasto Gdańsk przeznaczają dla osób niepełnosprawnych, dla zaopatrzenia (na czas załadunku i rozładunku) oraz przy hotelach (na czas realizacji spraw związanych z kwestiami meldunkowymi) bezpłatne miejsca parkingowe (krótkoterminowe postoje), które w obszarze **Strefy buforowej** nie będą mogły być zlikwidowane po wybudowaniu

Parkingów kubaturowych. Koncesjodawca dopuszcza ich przeniesienie przez Koncesjonariusza na koszt Koncesjonariusza (w obszarze Strefy buforowej), jednak nie dalej niż, w miarę możliwości, w promieniu do 50 m od ich obecnej lokalizacji.

3.5 Likwidacja miejsc parkingowych w obszarze Strefy buforowej nastąpi w terminie 30 dni od dnia Odbioru końcowego każdego Parkingu kubaturowego lub w przypadku etapowania, każdego Parkingu kubaturowego w ramach Etapu. Przed upływem wyżej wskazanego 30-dniowego terminu Koncesjodawca zawiadomi pisemnie Koncesjonariusza o ilości usuniętych miejsc parkingowych w odniesieniu do każdego Parkingu kubaturowego. W przypadku jeśli Koncesjodawca nie usunie miejsc parkingowych ustalonych zgodnie z ust. 3.1 i ust 3.2 niniejszego paragrafu, Koncesjodawca zapłaci Koncesjonariuszowi karę umowną w wysokości 110,00 (słownie: sto dziesięć) złotych za każde nieusunięte miejsce parkingowe za każdy miesiąc nieusunięcia miejsca, licząc od miesiąca następującego po miesiącu w którym wypadał termin likwidacji miejsc parkingowych.

3.6 Koncesjodawca zobowiązuje się, iż od dnia wystania zaproszenia do składania ofert wraz z OWK nie będzie tworzył nowych miejsc parkingowych w ramach Strefy buforowej w stosunku do liczby miejsc parkingowych wskazanych w Bilansie otwarcia. Jeśli Koncesjodawca utworzy nowe miejsca parkingowe po dniu wystania zaproszenia do składania ofert wraz z opisem warunków koncesji, w sprzeczności do postanowień Polityki parkingowej stanowiącej Załącznik do Umowy koncesji, wystanego wraz z zaproszeniem do składania ofert, wówczas będzie zobowiązany do likwidacji miejsc parkingowych w ilości równej ilości miejsc utworzonych, pod rygorem zapłaty kary umownej na rzecz Koncesjonariusza w wysokości i na zasadach określonych wyżej w ust. 3.5

Postanowienia niniejszego ustępu nie dotyczą sytuacji opisanej w § 2 ust. 16 oraz sytuacji, w których Koncesjodawca utworzy tymczasowe miejsca parkingowe na potrzeby imprez okolicznościowych, które odbywać się będą w Mieście Gdańsku. Przez tymczasowe miejsca parkingowe Strony rozumieją miejsce, które utworzone zostało na czas nie dłuższy niż 48 godzin.

4. Zmiany w ustalonej przez Strony koncepcji mogą nastąpić w następujących przypadkach:

4.1. na wniosek Koncesjodawcy, uzasadniony interesem publicznym, po uprzednim uzgodnieniu zmian i ich konsekwencji z Koncesjonariuszem,

4.2. na wniosek Koncesjonariusza, po uprzednim uzgodnieniu zmian i konsekwencji z WGK i GZDiZ które następuje z odpowiednim zastosowaniem procedury wskazanej w pkt. 3.1 i 3.2 powyżej .

Jeśli Strony nie uzgodnią zmian w koncepcji zgodnie z ust. 4.1. lub 4.2 powyżej, zastosowanie znajdzie Procedura Rozstrzygnięcia Sporów. W przypadku jeśli wynikiem zmian, o których mowa w ust. 4.1 będzie zmniejszenie ilości likwidowanych miejsc parkingowych na obszarze Strefy buforowej, a Strony nie dojdą do porozumienia, zastosowanie znajdzie Procedura Rozstrzygnięcia Sporów opisana w § 27 Umowy.

5. Koncesjodawca zobowiązuje się, z zastrzeżeniem postanowień ust. 16 niniejszego paragrafu, do niebudowania i nieutworzenia w przyszłości parkingów na działkach do

granicznymi (dalej w treści zwanyymi także Działkami Sąsiednimi), z wyłączeniem: (i) inwestycji, w ramach których, zgodnie z prawem konieczna będzie budowa parkingu oraz (ii) poniższych inwestycji będących w trakcie realizacji, planowanych bądź projektowanych, wskazanych niżej²:

- 5.1. Zagospodarowanie obszaru dawnej zajezdni tramwajowej w Dolnym Mieście
- 5.2. Zagospodarowanie Targu Siennego i Targu Rakowego,
- 5.3. Zagospodarowanie północnego cypla Wyspy Spichrzów,
- 5.4. Budowa parkingu w ramach przebudowy wiaduktu „Biskupia Górka” przy ul. Okopowej w pobliżu Pomorskiego Urzędu Wojewódzkiego i Urzędu Marszałkowskiego,
- 5.5. Budowa **Parkingów kubaturowych** w lokalizacjach wskazanych w ogłoszeniu **Postępowania**, a nie będących przedmiotem **Oferty** złożonej przez Koncesjonariusza, za wyjątkiem lokalizacji Targ Rybny, w przypadku realizacji w ramach niniejszego **Postępowania** parkingu w lokalizacji Podwale Staromiejskie.
- 5.6. Rewaloryzacja przez spółkę Gdańskie Wody Sp. z o.o. kompleksu obiektów zabytkowych przy ul. Lastadia

Koncesjodawca zobowiązuje się także:

- 5.7. nie zezwalać osobom trzecim, w szczególności na podstawie umowy zawartej z **Koncesjodawcą**, na prowadzenie parkingu na Działkach Sąsiednich.
- 5.8. Odpowiednio, nie przedłużać lub wypowiedzieć, o ile będzie to prawnie możliwe, nie później niż w terminie 5 dni roboczych od dnia **Odbioru końcowego Parkingu Kubaturowego**, w którego **Strefie buforowej** znajdują się parkingi prowadzone w oparciu o istniejące umowy z **Koncesjodawcą** i przeznaczenie tych terenów na cele inne niż parkingowe.

W przypadku niewywiązania się przez **Koncesjodawcę** z któregokolwiek z zobowiązań zawartych w niniejszym ustępie z zastrzeżeniami zawartymi w pkt. 5.1 - 5.6, **Koncesjodawca** zapłaci **Koncesjonariuszowi** karę umowną w wysokości 400,00 (słownie: czterysta) złotych pomnożonych przez ilość wybudowanych miejsc parkingowych z naruszeniem zapisów niniejszego ustępu nie więcej jednak niż kwota 50 000,00 (słownie: pięćdziesiąt tysięcy) złotych miesięcznie.

6. **Koncesjodawca** zobowiązuje się do nieprzekraczania łącznie 10 dni w roku kalendarzowym, kiedy z przyczyn, za które ponosi odpowiedzialność, **Parkingi kubaturowe** nie będą dostępne lub dostępność ta będzie znacznie ograniczona, przy czym ograniczenie dostępności lub jej brak nie mogą wystąpić w okresie w którym odbywa się Jarmark Dominikański. **Koncesjodawca** zobowiązuje się do uprzedniego wskazania **Koncesjonariuszowi** terminów kiedy z przyczyn, za które odpowiedzialność ponosi **Koncesjodawca** **Parkingi kubaturowe** nie będą dostępne lub dostępność ta będzie znacznie ograniczona w przypadku planowanych remontów lub planowanych

² Stan aktualny

prac budowlanych. Jednocześnie **Koncesjodawca** zaznacza, że postanowienia, niniejszego ustępu dotyczące okresu dziesięciodniowego o którym mowa w zdaniu pierwszym nie obejmują oprócz innych sytuacji wskazanych wyraźnie w niniejszym dokumencie, również sytuacji awaryjnych, wymagających natychmiastowych działań ze strony **Koncesjodawcy**. W sytuacjach awaryjnych **Koncesjodawca** powiadomi **Koncesjonariusza** o wystąpieniu awarii i wskaże planowany termin jej usunięcia i likwidacji utrudnienia w dostępie do **Parkingu kubaturowego**. **Koncesjodawca** zobowiązuje się do prowadzenia prac w sposób gwarantujący pilne usunięcie utrudnienia oraz do bieżącego informowania **Koncesjonariusza**, w przypadku przedłużenia się planowanego terminu, o którym mowa w zdaniu poprzedzającym. Brak zgody **Koncesjonariusza** nie może prowadzić do uniemożliwienia przeprowadzenia planowych remontów lub prac budowlanych przeprowadzanych przez **Koncesjodawcę** w danym roku kalendarzowym. W przypadku jeśli brak dostępności lub znaczne ograniczenie dostępności **Parkingów kubaturowych** powstałe z przyczyn za które odpowiedzialność ponosi **Koncesjodawca** przekroczy łącznie 10 dni w roku kalendarzowym **Koncesjodawca** będzie zobowiązany do zapłaty na rzecz **Koncesjonariusza** kary umownej w wysokości 15 (słownie: piętnaście) złotych, pomnożone przez ilość **Miejsc parkingowych** w **Parkingu Kubaturowym** którego ograniczenie dotyczy, za każdy dzień braku dostępności lub znacznego ograniczenia dostępności **Parkingów kubaturowych** ponad okres 10 dni w roku kalendarzowym nie więcej jednak niż łączną kwotę 50 000,00 (słownie: pięćdziesiąt tysięcy) złotych w każdym roku kalendarzowym braku dostępności lub znacznego ograniczenia dostępności. Przez znaczne ograniczenie dostępności **Strony** rozumieją sytuację w której w wyniku zaistniałych okoliczności doszło do spadku przychodów netto **Koncesjonariusza** z tytułu działalności **Parkingu kubaturowego**, w taki sposób, iż przychody te przez czas trwania ograniczenia dostępności obniżyły się co najmniej o 50 % w stosunku do średniego dziennego przychodu netto wyliczonego dla okresu jednego roku lub w przypadku jeśli nie upłynął jeszcze rok od rozpoczęcia **Eksploatacji** dla tej samej średniej obliczonej na podstawie analizy ekonomiczno-finansowej załączonej do **Oferty**³

7. **Koncesjonariuszowi** przysługuje prawo do pisemnego zgłaszania wszelkich naruszeń zasad zawartych w niniejszej **Polityce parkingowej**, a **Koncesjodawca** będzie zobowiązany do ich rozpatrzenia i przekazania pisemnie swojego stanowiska w terminie 10 dni roboczych od dnia otrzymania zgłoszenia **Koncesjonariusza**.
8. **Koncesjodawca** zobowiązuje się utrzymać wysokość opłat za parkowanie w pasie dróg publicznych w obrębie **Strefy buforowej** na poziomie nie niższym niż obowiązujące w dniu podpisania **Umowy koncesji**. Zapis ten nie dotyczy sytuacji zmian prawa innego niż przepisy wydane przez Radę Miasta Gdańska lub Prezydenta Miasta Gdańska nakazującego obniżenie przedmiotowych stawek. W przypadku jeżeli wysokość opłat za parkowanie w obrębie **Strefy buforowej** zostanie obniżona w stosunku do poziomu opłat obowiązujących w dniu składania **Ofert**, **Koncesjodawca** zapłaci **Koncesjonariuszowi** karę umowną w wysokości 400,00 (słownie: czterysta) złotych . pomnożonych przez ilość wybudowanych **Miejsc parkingowych**, a następnie

³ Analiza każdorazowo dopełnia okres za który brak jest danych faktycznych



tyśięcy) złotych miesięcznie w okresie odwoływania obniżonych stawek. w przypadku jeżeli w SPP objętej strefą buforową opłaty za parkowanie zostaną obniżone w różnym stopniu, za procent, o który obniżona została opłata za parkowanie (wykorzystywany do obliczenia wysokości kary umownej, o której mowa powyżej) zostanie przyjęty średni procent spadku, wyliczony według następującego wzoru: procent powierzchni Strefy Buforowej objęty daną opłatą za parkowanie (opłata nr 1) pomnożony przez procentowy spadek tejże opłaty za parkowanie + procent powierzchni strefy buforowej objęty daną opłatą za parkowanie (opłata nr 2) pomnożony przez procentowy spadek tejże opłaty za parkowanie itd. w zależności od ilości różnych poziomów opłat w danej Strefie Buforowej.

9. W przypadku przyjęcia przez Radę Miasta Gdańska uchwały zmieniającej wysokości stawek za parkowanie, **Koncesjodawca w Strefie buforowej** będzie stosował maksymalną stawkę przewidzianą w uchwale Rady Miasta Gdańsk. W przypadku niestosowania przez **Koncesjodawcę** maksymalnej stawki przewidzianej w uchwale Rady Miasta Gdańsk, **Koncesjodawca** będzie zobowiązany do zapłaty na rzecz **Koncesjonariusza** kary umownej 400,00 (słownie: czterysta) złotych. pomnożonych przez ilość wybudowanych **Miejsc parkingowych**, a następnie pomnożoną przez procent stanowiący stosunek stawki maksymalnej do stawki faktycznie zastosowanej, nie więcej jednak niż kwota 50 000,00 (słownie: pięćdziesiąt tysięcy) złotych miesięcznie, w każdym miesiącu w którym **Koncesjodawca** nie stosował maksymalnych stawek przewidzianych w uchwale Rady Miasta Gdańsk.
10. Wszelkie zmiany SPP, w tym rozszerzenie SPP mają charakter warunkowy i uzależnione są od podjęcia odpowiedniej Uchwały przez Radę Miasta Gdańska, z zastrzeżeniem zobowiązania **Koncesjodawcy** do rozszerzenia SPP w **Strefie buforowej** lokalizacji Długie Ogrody oraz **Strefie buforowej** lokalizacji Podwale Przedmiejskie, zgodnie z załącznikiem graficznym do niniejszego dokumentu, w terminie do **Odbioru końcowego Parkingu kubaturowego** w każdej z tych lokalizacji. W przypadku braku rozszerzenia SPP w każdej z tych lokalizacji, **Koncesjodawca** zapłaci **Koncesjonariuszowi** karę umowną w wysokości 400,00 (słownie: czterysta) złotych, pomnożonych przez ilość wybudowanych **Miejsc parkingowych** w danej lokalizacji, a następnie pomnożoną przez **Współczynnik korygujący** w wysokości 0,2 nie więcej jednak niż 50 000,00 (słownie: pięćdziesiąt tysięcy) złotych miesięcznie za brak rozszerzenia SPP w obszarze każdego z wyżej wymienionych **Parkingów kubaturowych** w ramach każdej z wyżej wymienionych lokalizacji. Kara umowna będzie naliczana za każdy miesiąc, w którym nie dokonano rozszerzenia SPP, licząc od miesiąca następującego po miesiącu w którym dokonano **Odbioru końcowego Parkingów kubaturowych**.
11. **Koncesjodawca** zobowiązuje się do egzekwowania z należytą starannością, w granicach obowiązującego prawa, opłat za parkowanie w SPP na terenie **Strefy buforowej** oraz zapobiegania, w miarę dostępnych zasobów i w oparciu o obowiązujące prawo, parkowaniu w miejscach gdzie istnieje zakaz zatrzymywania się i postoju.
12. **Koncesjodawca** zobowiązuje się do organizowania (w rozumieniu zmian obszarowych) w przyszłości Strefy Ograniczonej Dostępności w Śródmieściu Gdańska określonej Zarządzeniem Prezydenta Miasta Gdańska nr 34/14 z dnia 10.01.2014 r., zmienionym

Zarządzeniem Prezydenta Miasta Gdańska nr 107/14 z dnia 31.01.2014 r., zmienionym Zarządzeniem Prezydenta Miasta Gdańska nr 915/14 z dnia 14.07.2014 r. w sprawie wydawania i użytkowania Identyfikatorów GM uprawniających do wjazdu do strefy ograniczonej dostępności na obszarze Głównego Miasta⁴, w taki sposób, aby nie uniemożliwiać lub powodować znacznego utrudnienia dojazdu do **Parkingów Kubaturowych**, w szczególności **Parkingi kubaturowe** oraz dojazd do nich nie mogą znajdować się wewnątrz Strefy Ograniczonej Dostępności. W przypadku uniemożliwienia lub spowodowania znacznego utrudnienia w dojeździe do **Parkingów kubaturowych**, w szczególności poprzez wprowadzenie Strefy Ograniczonej Dostępności na terenie **Parkingów kubaturowych** wybudowanych na podstawie **Umowy koncesji** lub dojazdu do nich, **Koncesjodawca** zapłaci **Koncesjonariuszowi** karę umowną w wysokości 400,00 (słownie: czterysta) złotych, pomnożonych przez ilość wybudowanych **Miejsc parkingowych** w lokalizacji której dotyczy ograniczenie, a następnie pomnożoną przez **Współczynnik korygujący** w wysokości 0,25 nie więcej jednak niż 50 000,00 (słownie: pięćdziesiąt tysięcy) złotych przypadającą na każdy parking do którego dojazd będzie uniemożliwiony lub znacząco utrudniony. Kara umowna o której mowa będzie naliczana za każdy miesiąc licząc od miesiąca następującego po miesiącu w którym dojazd został uniemożliwiony lub znacząco utrudniony. Za znaczne utrudnienie **Strony** uznają sytuację, w której bezpośrednim skutkiem utrudnień w dostępie do **Parkingu kubaturowego**, będzie spadek obłożenia danego parkingu rozumiany jako iloraz ilości godzin parkowania wszystkich pojazdów w danym parkingu w ciągu doby i iloczynu liczby **Miejsc parkingowych** oraz 24 godzin, wynoszący więcej niż 30% w stosunku do średniodobowego obłożenia z miesiąca poprzedzającego wystąpienie utrudnienia, na które powołuje się **Koncesjonariusz**.

13. **Koncesjonariusz** aprobuje katalog podmiotów zawarty w załączniku do niniejszej **Polityki parkingowej** zwolnionych z opłat lub uprawnionych do ulg w opłatach za parkowanie w obszarze **SPP** obowiązujący w dniu podpisania **Umowy** i oświadcza że w związku z tymi zwolnieniami i ulgami nie przysługują mu żadne roszczenia względem **Koncesjodawcy**. **Koncesjodawca** zobowiązuje się do nieposzerzania, w trakcie trwania **Umowy koncesji**, katalogu osób mogących bezpłatnie parkować na terenie **SPP**, z wyłączeniem przypadków kiedy zapisy obowiązującego prawa, inne niż wydane przez Radę Miasta Gdańska lub Prezydenta Miasta Gdańska, nałożą taki obowiązek. Jeżeli wprowadzenie takich zmian będzie uzasadnione interesem publicznym i będzie miało negatywny wpływ na przychody netto **Koncesjonariusza** z udostępniania do parkowania **Miejsc parkingowych** w sposób określony w § 3 niniejszego dokumentu zastosowanie znajdą rozwiązania tam wskazane.
14. **Koncesjodawca** zobowiązuje się do poinformowania **Koncesjonariusza** z 14-dniowym wyprzedzeniem o zamiarze wprowadzenia bezpłatnych biletów komunikacji miejskiej, obniżenia cen tych biletów, wprowadzenia biletu metropolitalnego (co oznacza wprowadzenie platformy wspólnego rozliczania biletów komunikacji: autobusowej, tramwajowej i kolejowej) lub wprowadzenia dodatkowych ulg innych niż obowiązujące w dniu podpisania **Umowy koncesji**, dla wszystkich mieszkańców Gdańska.

⁴ Wprowadzone zostaną odnośniki do przepisów obowiązujących w momencie podpisywania **Umowy**

zmniejszenia przez **Koncesjodawcę** obszaru **SPP** w zakresie stanowiącym **Strefy buforowe**, **Koncesjodawca** zobowiązany będzie do zapłaty na rzecz **Koncesjonariusza** kary umownej w wysokości 400,00 (słownie: czterysta) złotych, pomnożonych przez ilość wybudowanych **Miejsc parkingowych** w lokalizacji, której dotyczy zmniejszenie **SPP**, a następnie pomnożoną przez procent o jaki zmniejszona została **SPP** w ramach **Strefy buforowej**, nie więcej jednak niż 50 000 (słownie: pięćdziesiąt tysięcy) złotych za każdy miesiąc funkcjonowania **Stref buforowych** ze zmniejszonym obszarem **SPP**.

16. **Koncesjodawca** zastrzega, że w przypadku stwierdzenia podczas **Okresu eksploatacji Parkingów kubaturowych**, popytu na miejsca parkingowe na terenie Śródmieścia Gdańska, przewyższającego możliwości jego zaspokojenia przez wybudowane przez **Koncesjonariusza** **Parkingi kubaturowe** oraz parkingi kubaturowe wskazane w § 2 ust. 5 na poziomie średniorocznego deficytu co najmniej 500 (słownie: pięciuset miejsc parkingowych, możliwe będzie wybudowanie przez **Koncesjodawcę** lub przy jego udziale, kolejnych parkingów na terenie nieruchomości należących do Gminy Miasta Gdańska innych aniżeli wskazane w § 2 ust. 5 niniejszej **Polityki parkingowej** lub utworzenie dodatkowych miejsc parkingowych w **SPP**. **Strony** zgodnie postanawiają, iż warunkiem wybudowania kolejnych parkingów lub utworzenie dodatkowych miejsc parkingowych w **SPP** jest osiągnięcie przez **Koncesjonariusza** średniego dobowego obłożenia **Parkingów kubaturowych** przekraczającego 40%. Ustaleń między **Stronami** w powyższym zakresie dokonuje się przy przyjęciu poniższych założeń:

16.1. w pierwszej kolejności **Koncesjodawca** i **Koncesjonariusz** prowadzić będą uzgodnienia mające na celu porozumienie w sprawie wybudowania przez **Koncesjodawcę** lub przy jego udziale nowych parkingów na terenie Śródmieścia Miasta Gdańska lub utworzenia dodatkowych miejsc parkingowych w **SPP** na skutek zaistnienia deficytu, o którym mowa wyżej,

16.2. w przypadku jeśli **Strony** nie dojdą do porozumienia, wskazana wyżej wielkość deficytu miejsc parkingowych, będzie określona na podstawie analizy zleconej przez **Koncesjodawcę** podmiotowi trzeciemu - ekspertowi niezależnemu od **Stron**, zaakceptowanemu przez obie **Strony**. W przypadku braku porozumienia w sprawie wyboru eksperta, ekspert zostanie wybrany z listy podmiotów specjalizujących się w realizacji analiz rynkowych w branży parkingowej, przy czym każda ze **Stron** ma prawo zgłosić maksimum 3 podmioty celem umieszczenia na liście. Spośród tych podmiotów **Strony** dokonają wyboru autora analizy, a w przypadku braku porozumienia w tej sprawie, zostanie on wylosowany przez notariusza wskazanego przez **Koncesjodawcę**. Koszt wykonania analizy i czynności notariusza poniesie **Koncesjodawca**.

§ 3

1. Jeżeli nastąpi ziszczenie ryzyka, za które **Koncesjonariusz** nie ponosi odpowiedzialności, w szczególności w przypadku wprowadzenia przez **Koncesjodawcę** zmian w organizacji ruchu i zmian naruszających zasady wyrażone w zapisach niniejszej **Polityki parkingowej** lub dojdzie do naruszenia przez **Koncesjodawcę** któregokolwiek ze zobowiązań zawartych w niniejszej **Polityce parkingowej**, **Koncesjonariusz** będzie uprawniony w pierwszej kolejności do skorzystania ze środków naprawczych, przewidzianych w poszczególnych postanowieniach **Polityki**

parkingowej. Jeśli: (i) **Koncesjonariusz** nie skorzysta ze środków naprawczych przewidzianych w poszczególnych postanowieniach **Polityki parkingowej** lub (ii) postanowienia **Polityki parkingowej** nie uprawniają **Koncesjonariusza** do zastosowania specjalnego środka zaradczego lub (iii) postanowienia **Polityki parkingowej** wprost odsyłają do stosowania postanowień niniejszego §3 wówczas zastosowanie znajdzie procedura wskazana poniżej:

1.1. **Koncesjonariusz** w terminie 30 dni od dnia ziszczenia się ryzyka lub naruszenia zobowiązania złoży pisemnie wnioski do **Koncesjodawcy** o wydłużenie okresu obowiązywania **Umowy koncesji**. We wniosku **Koncesjonariusz** powinien wykazać, iż w wyniku wystąpienia ryzyka lub naruszenia zobowiązania doszło do zmniejszenia jego przychodów netto z działalności parkingowej. **Strony** przyjmują domniemanie, iż przychody netto z działalności parkingowej **Koncesjonariusza** uległy zmniejszeniu w rozumieniu postanowień **Polityki parkingowej** jeśli średniomiesięczne przychody netto z działalności parkingowej **Koncesjonariusza** z okresu trzech miesięcy następujących po miesiącu w którym wystąpiło ryzyko lub doszło do naruszenia zobowiązań przez **Koncesjodawcę** spadły o ponad 10% (słownie: dziesięć procent) względem średniomiesięcznych przychodów netto z działalności parkingowej z okresu 36 miesięcy⁵ poprzedzających miesiąc, w którym wystąpiło ryzyko lub doszło do naruszenia zobowiązań przez **Koncesjodawcę**.

1.2. **Koncesjodawca** w terminie 14 dni od dnia otrzymania wniosku **Koncesjonariusza** zawiadomi pisemnie **Koncesjonariusza** o (i) proponowanej dacie zawarcia aneksu do **Umowy** mającej na celu przedłużenie okresu jej obowiązywania lub (ii) stanowisku **Koncesjodawcy** wraz z uzasadnieniem przedstawiającym, iż w opinii **Koncesjodawcy** domniemanie, o którym mowa w pkt. 1.1 nie zostało należycie wykazane przez **Koncesjonariusza**. Jeśli dojdzie do sytuacji, o której mowa pod lit. (ii) w zdaniu poprzedzającym, wówczas **Strony** podejmą próbę polubownego uzgodnienia wspólnego stanowiska co do tego czy doszło do zmniejszenia przychodów netto **Koncesjonariusza** zgodnie z domniemaniem wskazanym w pkt. 1.1 powyżej w terminie 30 dni od dnia otrzymania przez **Koncesjonariusza** odpowiedzi **Koncesjodawcy**. Jeśli **Strony** nie dojdą do polubownego uzgodnienia wspólnego stanowiska, wówczas zastosowanie znajdzie **Procedura Rozstrzygnięcia Sporów** zawarta w § 27 **Umowy**.

1.3. Jeśli zgodnie z postanowieniami pkt. 1.1 i 1.2 powyżej **Strony** dojdą do porozumienia co do wydłużenia okresu obowiązywania **Umowy koncesji**, wówczas ulegnie ona wydłużeniu na podstawie pisemnego aneksu zawartego przez **Strony** o okres tylu miesięcy ile będzie niezbędnych do osiągnięcia łącznych przychodów netto z **Umowy koncesji** przez **Koncesjonariusza** wskazanych w analizie ekonomiczno-finansowej załączonej do **Oferty**.

⁵ Jeśli wystąpienie ryzyka lub naruszenie zobowiązania przez **Koncesjodawcę** wystąpiło w okresie przed upływem 36 miesięcy obowiązywania **Umowy koncesji**, wówczas średniomiesięczny przychód netto **Koncesjonariusza** stanowiący punkt odniesienia należy ustalić następująco: faktyczne dane dot. przychodu netto z okresu w jakim wystąpiły przychody netto (od rozpoczęcia **Eksploatacji**) powiększone o dane z analizy ekonomiczno-finansowej, której wzór stanowi **Załącznik nr 4 do OWK** za okres brakujący do 36 m-cy.

Cywilnym, chyba że skorzysta ze środków naprawczych przewidzianych w poszczególnych postanowieniach **Polityki parkingowej** (kary umowne lub odstąpienie od umowy) albo doszło do zmiany **Umowy** na skutek procedury opisanej w ust. 1 powyżej.

§ 4

W przypadku jeśli ze względu na naruszenie przez **Koncesjodawcę** warunków **Polityki parkingowej** **Koncesjonariusz** pobrał karę umową, na zasadach określonych niniejszym dokumentem, nie przysługuje mu uprawnienie do wnioskowania o wydłużenie **Okresu eksploatacji** i **Okresu obowiązywania Umowy**. Odpowiednio - w przypadku jeśli **Koncesjonariusz** w trybie opisanym w niniejszym paragrafie uzyska wydłużenie **Okresu eksploatacji** i/lub **Okresu obowiązywania Umowy** nie przysługuje mu prawo do naliczenia i pobrania kary umownej.

§ 5

Koncesjonariusz jest uprawniony do swobodnego ustalania stawek za parkowanie w **Parkingach kubaturowych** wchodzących w zakres przedmiotowy **Umowy koncesji**. Jeśli w wyniku jakichkolwiek zdarzeń dojdzie do ograniczenia prawa **Koncesjonariusza** do swobodnego ustalania stawek za parkowanie w **Parkingach kubaturowych** wchodzących w zakres przedmiotowy **Umowy koncesji**, **Koncesjonariusz** będzie uprawniony do odstąpienia od **Umowy koncesji** z winy **Koncesjodawcy**. **Koncesjonariusz** będzie uprawniony do odstąpienia od **Umowy koncesji** poprzez złożenie **Koncesjodawcy** oświadczenia o odstąpieniu od **Umowy koncesji** w terminie 60 dni od wystąpienia przestank, o których mowa w zdaniu poprzedzającym. z uwzględnieniem zapisów przewidzianych w paragrafie 22 ustęp 14.4 **Umowy koncesji**.

§ 6

Wszystkie kary umowne wskazane w § 2 **Polityki parkingowej** będą waloryzowane w każdym kolejnym roku obowiązywania **Umowy koncesji** o wskaźnik 0,5 % rocznie poczynając od dnia oddania **Parkingów kubaturowych** do **Eksploatacji**.

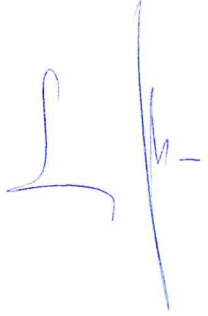
§ 7

Polityka parkingowa wchodzi w życie z dniem podpisania **Umowy koncesji**. Ilekroć w **Polityce parkingowej** jest mowa o naliczaniu kar umownych, będą one naliczane na podstawie not obciążeniowych bądź innych dokumentów księgowych wystawionych przez **Koncesjonariusza**. Jeżeli którakolwiek z kar umownych nie pokrywa wysokości poniesionej przez **Koncesjonariusza** szkody, **Koncesjonariusz** jest uprawniony do dochodzenia odszkodowania uzupełniającego na zasadach ogólnych z wyłączeniem sytuacji, w których **Umowa** lub niniejszy załącznik stanowi inaczej.

Załączniki:

1. Załącznik graficzny - Rozszerzenie **SPP**

2. Załącznik graficzny - **Strefa buforowa**
3. katalog podmiotów zwolnionych z opłat lub uprawnionych do ulg w opłatach za parkowanie w obszarze **SPP** obowiązujący w dniu podpisania **Umowy**
4. Uchwała nr XXXII/680/2012 Rady Miasta Gdańska z dnia 29 listopada 2012 roku, w sprawie ustalenia strefy płatnego parkowania na drogach publicznych na terenie Miasta Gdańska, ustalenia stawek opłat za parkowanie pojazdów samochodowych w tej strefie oraz ustalenia sposobu pobierania opłat (tekst jednolity)
5. Zarządzenie Prezydenta Miasta Gdańska nr 34/14 z dnia 10.01.2014 r., zmienione Zarządzeniem Prezydenta Miasta Gdańska nr 107/14 z dnia 31.01.2014 r., zmienione Zarządzeniem Prezydenta Miasta Gdańska nr 915/14 z dnia 14.07.2014 r. w sprawie wydawania i użytkowania Identyfikatorów GM uprawniających do wjazdu do strefy ograniczonej dostępności na obszarze Głównego Miasta
6. Sumaryczne zestawienie liczby miejsc parkingowych dla poszczególnych konfiguracji **Parkingów kubaturowych**



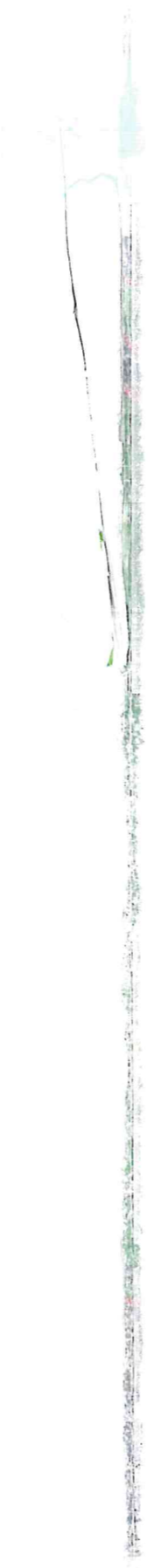


Opis:

Rozszerzenie SPP dla **Lokalizacji** przy ul. Długie Ogrody obejmuje teren zaznaczony ciągłą linią czerwoną i przerywaną linią czerwoną.

Rozszerzenie SPP dla **Lokalizacji** przy Podwale Przedmiejskie obejmuje teren zaznaczony ciągłą linią żółtą i przerywaną linią czerwoną

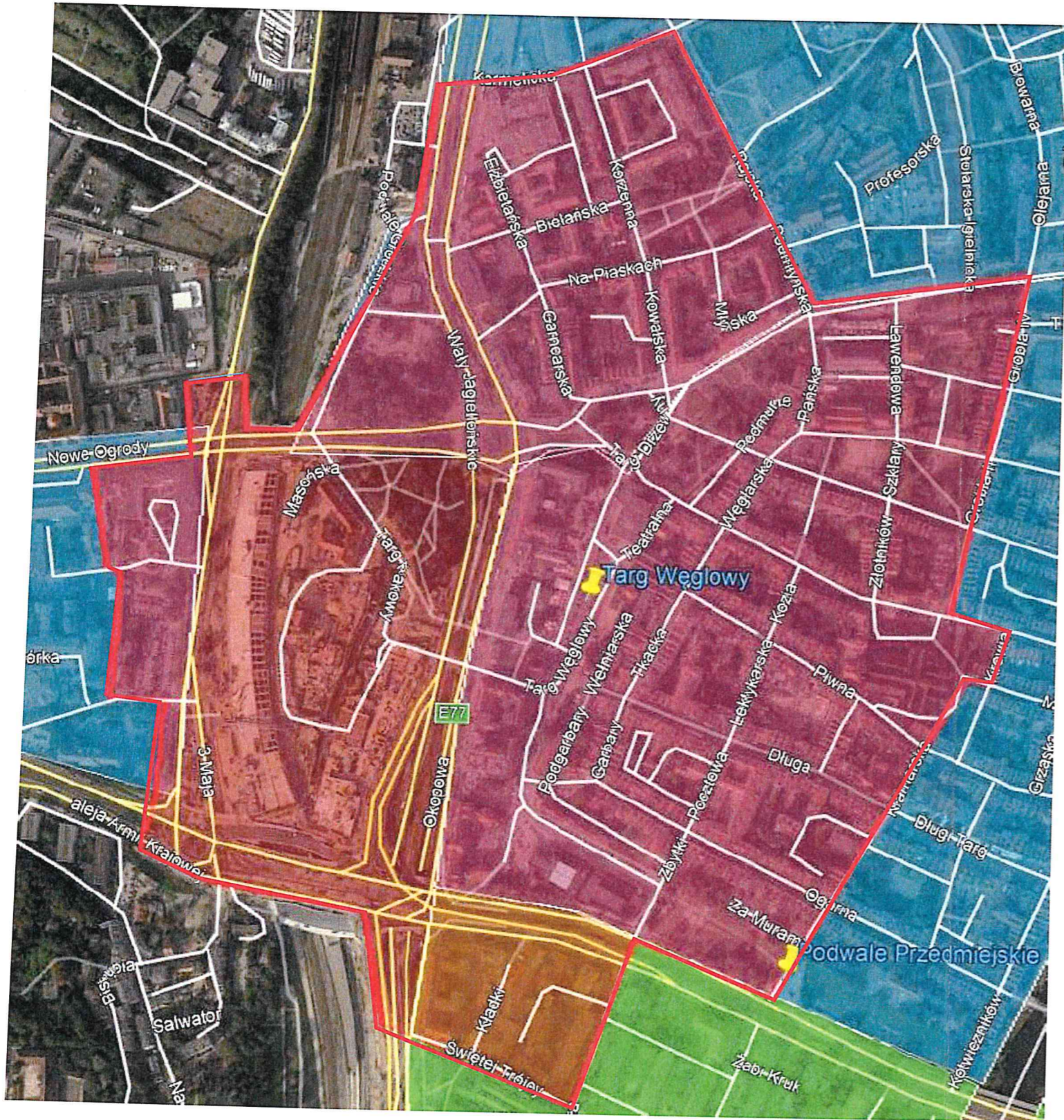
Kolorem niebieskim zaznaczona jest istniejąca SPP



de
de

Załącznik nr 2 do Polityki parkingowej

Strefa buforowa dla lokalizacji Targ Węglowy,



Strefa buforowa dla Lokalizacji Targ Węglowy
obejmuje obszar objęty obrysem w kolorze
czerwonym.

— Zasięg strefy buforowej Targ Węglowy

Handwritten signature or initials in blue ink.

Handwritten signature or initials in blue ink.

Strefa buforowa dla lokalizacji Targ Węglowy



Strefa buforowa dla Lokalizacji Podwale Przedmiejskie obejmuje obszar objęty obrysem w kolorze czerwonym.

— Zasięg strefy buforowej Podwala Przedmiejskiego.

Strefa buforowa dla lokalizacji Długie Ogrody



Strefa buforowa dla Lokalizacji Długie Ogrody
obejmuje obszar objęty obrysem w kolorze
czerwonym.

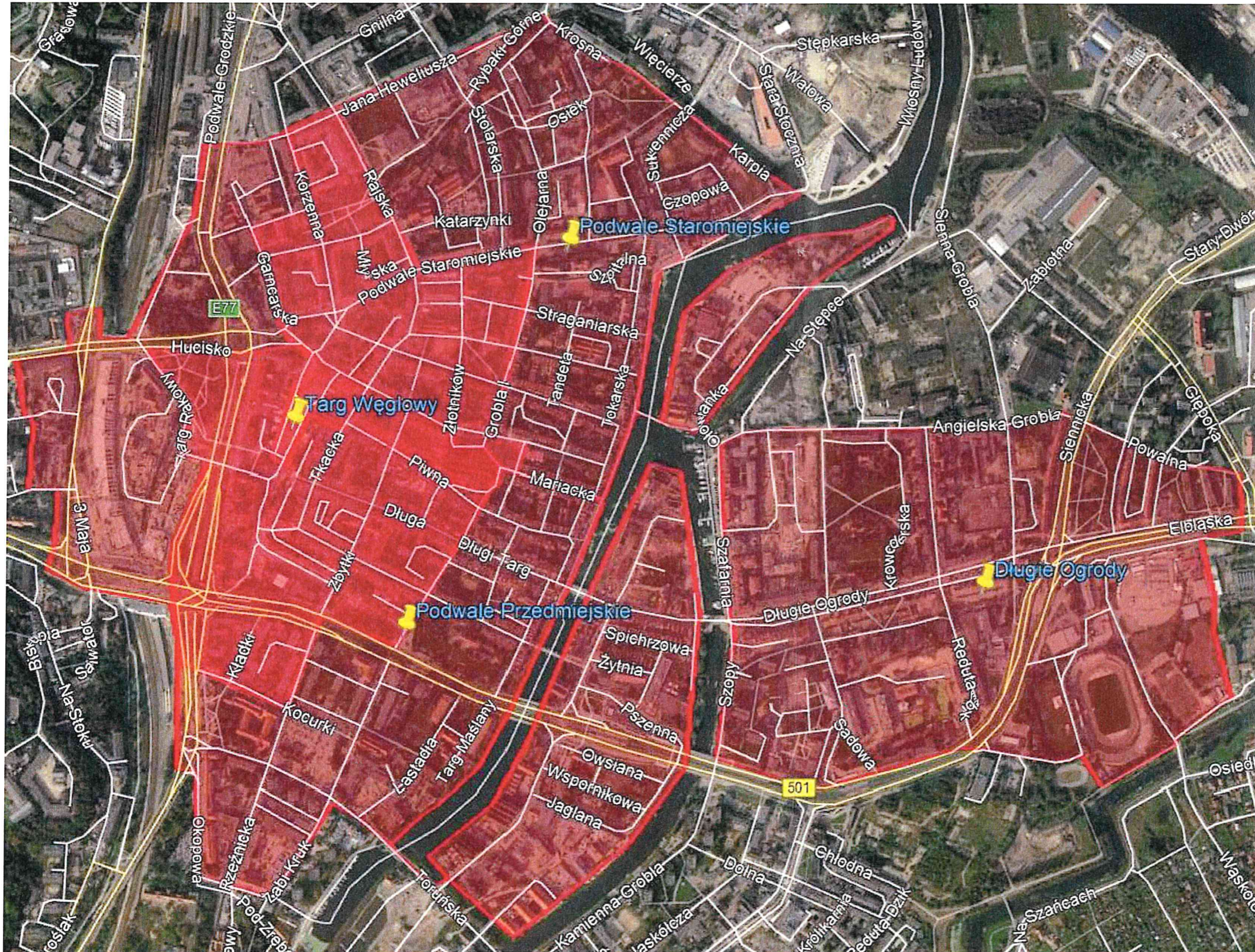
— Zasięg strefy buforowej Długie Ogrody.

[Handwritten signature]

[Handwritten signature]

Strefy buforowe łącznie

Łączny zakres wszystkich stref buforowych zaznaczony jest kolorem czerwonym.



Mc Q
e

Załącznik nr 3 do Polityki parkingowej

Katalog zerowych stawek opłat dla osób korzystających ze Strefy Płatnego Parkowania w Gdańsku:

- na miejscach płatnych po wyłączeniu z nich wydzielonych stanowisk dla osób niepełnosprawnych:
 - kierujący oznakowanymi pojazdami służb komunalnych (pogotowia gazowego, energetycznego, ciepłowniczego, wodno-kanalizacyjnego) oraz Gdańskiego Zarządu Nieruchomości Komunalnych podczas usuwania skutków awarii,
 - kierujący pojazdami jednośladowymi oraz motocyklami wielośladowymi,
 - kierujący podczas wykonywania obowiązków służbowych pojazdami należącymi do Urzędu Miejskiego w Gdańsku, Straży Miejskiej w Gdańsku oraz Gdańskiego Zarządu Nieruchomości Komunalnych - na podstawie identyfikatora wydanego przez zarząd drogi,
 - kierujący oznakowanymi pojazdami technicznymi podczas wykonywania robót utrzymaniowych na drogach publicznych zleconych przez zarząd drogi - na podstawie identyfikatora wydanego przez zarząd drogi,
 - kierujący, legitymujący się orzeczeniem o zaliczeniu do znacznego stopnia niepełnosprawności (kod niepełnosprawności R lub N), pojazdem samochodowym oznaczonym identyfikatorem "N+",
 - kierujący pojazdami wykorzystywanymi do celów dyplomatycznych,
 - pełniący obowiązki Konsulów Honorowych parkujących pojazdy samochodowe w wyznaczonym sektorze SPP właściwym dla lokalizacji siedziby konsulatu - na podstawie identyfikatora "CC" wydanego przez zarząd drogi,
 - kierujący pojazdami elektrycznymi i pojazdami PHEV.
- osoby niepełnosprawne lub osoby przewożące osoby niepełnosprawne parkujące pojazdy na wydzielonych stanowiskach postojowych dla osób niepełnosprawnych na podstawie kart parkingowych,

Katalog stawek obniżonych w stosunku do opłat jednorazowych i abonamentowych pełnopłatnych (500 zł):

- opłata zryczałtowana mieszkańca miesięczna 10 zł,
- opłata zryczałtowana mieszkańca roczna 120 zł,
- opłata zryczałtowana działalności gospodarczej miesięczna 150 zł,
- opłata zryczałtowana działalności gospodarczej roczna 900 zł.

L/v -

Pomor.2014.3528

2016-07-09	zm.	Pomor.2016.2287	§ 1
2016-12-28	zm.	Pomor.2016.4400	§ 1
2017-06-07	zm.	Pomor.2017.1958	§ 1

**OBWIESZCZENIE
RADY MIASTA GDAŃSKA**

z dnia 28 sierpnia 2014 r.

w sprawie ogłoszenia jednolitego tekstu uchwały Nr XXXII/680/12 Rady Miasta Gdańska z dnia 29 listopada 2012 r. w sprawie ustalenia strefy płatnego parkowania na drogach publicznych na terenie Miasta Gdańska, ustalenia stawek opłat za parkowanie pojazdów samochodowych w tej strefie oraz ustalenia sposobu pobierania opłat

(Gdańsk, dnia 21 października 2014 r.)

1. Na podstawie art. 16 ust. 3 ustawy z dnia 20 lipca 2000 r. o ogłaszaniu aktów normatywnych i niektórych innych aktów prawnych (tekst jedn.: Dz. U. z 2011 r. Nr 197, poz. 1172, zm.: Nr 117, poz. 676; Nr 232, poz. 1378) ogłasza się w załączniku do niniejszego obwieszczenia jednolity tekst uchwały Nr XXXII/680/12 Rady Miasta Gdańska z dnia 29 listopada 2012 r. w sprawie ustalenia strefy płatnego parkowania na drogach publicznych na terenie Miasta Gdańska, ustalenia stawek opłat za parkowanie pojazdów samochodowych w tej strefie oraz ustalenia sposobu pobierania opłat, z uwzględnieniem zmian wprowadzonych:
 - 1) Uchwałą Nr XLVI/1033/13 Rady Miasta Gdańska z dnia 28 listopada 2013 r. zmieniającą uchwałę w sprawie ustalenia strefy płatnego parkowania na drogach publicznych na terenie Miasta Gdańska, ustalenia stawek opłat za parkowanie pojazdów samochodowych w tej strefie oraz ustalenia sposobu pobierania opłat,
 - 2) Uchwałą Nr LIII/1213/14 Rady Miasta Gdańska z dnia 29 maja 2014 r. zmieniającą uchwałę w sprawie ustalenia strefy płatnego parkowania na drogach publicznych na terenie Miasta Gdańska, ustalenia stawek opłat za parkowanie pojazdów samochodowych w tej strefie oraz ustalenia sposobu pobierania opłat.
2. Podany w załączniku do niniejszego obwieszczenia tekst jednolity uchwały Nr XXXII/680/12 Rady Miasta Gdańska z dnia 29 listopada 2012 r. w sprawie ustalenia strefy płatnego parkowania na drogach publicznych na terenie Miasta Gdańska, ustalenia stawek opłat za parkowanie pojazdów samochodowych w tej strefie oraz ustalenia sposobu pobierania opłat, nie obejmuje:
 - 1) § 2 Uchwały Nr XLVI/1033/13 Rady Miasta Gdańska z dnia 28 listopada 2013 r., który stanowi:
"Upoważnia się Radę Miasta Gdańska do ogłoszenia tekstu jednolitego Uchwały Nr XXXII/680/12 Rady Miasta Gdańska z dnia 29 listopada 2012 r.";
 - 2) § 3 Uchwały Nr XLVI/1033/13 Rady Miasta Gdańska z dnia 28 listopada 2013 r., który stanowi:
"1. Uchwała podlega ogłoszeniu w Dz. Urz. Woj. Pomorskiego oraz na tablicy ogłoszeń Urzędu Miejskiego w Gdańsku i prasie lokalnej.
2. Uchwała wchodzi w życie po upływie 14 dni od ogłoszenia w Dz. Urz. Woj. Pomorskiego.";
 - 3) § 2 Uchwały Nr LIII/1213/14 Rady Miasta Gdańska z dnia 29 maja 2014 r., który stanowi: "Identyfikatory "N+" wydane przed dniem 1 lipca 2014 r. tracą moc obowiązującą z dniem 30 listopada 2014 r."
 - 4) § 3 Uchwały Nr LIII/1213/14 Rady Miasta Gdańska z dnia 29 maja 2014 r., który stanowi:
"Upoważnia się Radę Miasta Gdańska do ogłoszenia tekstu jednolitego Uchwały Nr XXXII/680/12 Rady Miasta Gdańska z dnia 29 listopada 2012 r.";
 - 5) § 4 Uchwały Nr LIII/1213/14 Rady Miasta Gdańska z dnia 29 maja 2014 r., który stanowi:
"1. Uchwała podlega ogłoszeniu w Dz. Urz. Woj. Pomorskiego oraz na tablicy ogłoszeń Urzędu Miejskiego w Gdańsku i prasie lokalnej.
2. Uchwała wchodzi w życie po upływie 14 dni od ogłoszenia w Dz. Urz. Woj. Pomorskiego."

ZAŁĄCZNIK Nr 1

UCHWAŁA NR XXXII/680/12
RADY MIASTA GDAŃSKA
z dnia 29 listopada 2012 r.

w sprawie ustalenia strefy płatnego parkowania na drogach publicznych na terenie Miasta Gdańska, ustalenia stawek opłat za postój pojazdów samochodowych w tej strefie oraz ustalenia sposobu pobierania opłat.⁽¹⁾

Na podstawie art. 18 ust. 2 pkt 8 i art. 40 ust. 1 ustawy z dnia 8 marca 1990 r. o samorządzie gminnym (tekst jedn.: Dz. U. z 2013 r. poz. 594, zm.: Dz. U. z 2013 r. poz. 645; poz. 1318; z 2014 r. poz. 379), art. 13 ust. 1 pkt 1, art. 13b ust. 3, 4, 5 i 7, art. 13f ust. 1 i 2, art. 40a ust. 1 i art. 40d ust. 2 i 3 ustawy z dnia 21 marca 1985 r. o drogach publicznych (tekst jedn.: Dz. U. z 2013 r. poz. 260, z późn. zm. Dz. U. z 2013 r. poz. 843; poz. 1543, z 2014 r. poz. 659).

uchwala się, co następuje:

§ 1.⁽²⁾ 1.⁽³⁾ Ustala się na drogach publicznych na terenie Miasta Gdańska strefę płatnego parkowania na obszarach oznaczonych w Załącznikach Nr 1, Nr 2, Nr 3, Nr 4, Nr 5, Nr 6, Nr 7, Nr 8, Nr 9 i Nr 10 do niniejszej uchwały.

2. Pobór opłat za postój pojazdów samochodowych na drogach publicznych w strefie, o której mowa w ust. 1, dokonywany jest:

- 1) ⁽⁴⁾ w Śródmieściu na obszarze nie szerszym, niż ograniczony następującymi ulicami (Sektor AG): Podwalem Przedmiejskim, Okopową, Wałami Jagiellońskimi (z włączeniem tych ulic), Targiem Drzewnym, Podwalem Staromiejskim, Wartką (z wyłączeniem tych ulic) oraz korytem rzeki Motławy,
- 2) w Śródmieściu na obszarze nie szerszym, niż ograniczony następującymi ulicami (Sektor AS): Wartką, Grodzką, Podwalem Staromiejskim, Targiem Drzewnym, Huciskiem, Podwalem Grodzkim (z włączeniem tych ulic), Błędnikiem (z wyłączeniem tej ulicy), Dyrekcyjną, Kosynierów Gdyńskich, Jana z Kolna, Łagiewniki, Wałową, Targową, Lisia Grobla, Rybaki Górne (do Podstocznej), Wałową, Stara Stocznia (z włączeniem tych ulic) oraz korytem rzeki Motławy,
- 3) na Siedlcach na obszarze nie szerszym, niż ograniczony następującymi ulicami (Sektor BK): Strzelecką, Nowe Ogrody, Powstańców Warszawskich, Bema, Zakopiańską do Wyczółkowskiego, Bema, Kartuską do Ciasnej, Pohulanka do Kolonii Studentów (z włączeniem tych ulic), Armii Krajowej (z wyłączeniem tej ulicy), 3 Maja, Nowe Ogrody (z włączeniem tych ulic),
- 4) ⁽⁵⁾ we Wrzeszczu na obszarze nie szerszym, niż ograniczony następującymi ulicami (Sektor AW): Topolową, Podleśną, Batorego, Obywatelską, Aleją Żołnierzy Wyklętych, Dmowskiego, Zator Przytockiego, Miszewskiego, Uphagena, Piramowicza, Aleją Zwycięstwa do Nr 31/32 (z włączeniem tych ulic), terenem nie będącym drogą publiczną, Traugutta od Nr 29 nieparzyste i od Nr 14 parzyste, Do Studzienki, Pileckiego, Wassowskiego (z włączeniem tych ulic), terenem nie będącym drogą publiczną, Sobótki, Akacjową, Jańskową Dolina, Batorego, Matki Polki, Batorego (z włączeniem tych ulic),
- 5) w dzielnicy Aniołki na obszarze nie szerszym, niż ograniczony następującymi ulicami (Sektor BA): Chodowieckiego, Kopernika, Wronią, Orzeszkowej, Dębową, Dantyszka, Dębinki, Smoluchowskiego (do Jarowej), Smoluchowskiego do Traugutta, Traugutta do Nr 29 nieparzyste i do Nr 14 parzyste, terenem niebędącym drogą publiczną, Aleją Zwycięstwa od Nr 31/32 do Chodowieckiego (z włączeniem tych ulic),
- 6) ⁽⁶⁾ na Przymorzu na obszarze nie szerszym, niż ograniczony następującymi ulicami (Sektor BP): Kołobrzeską, Szczecińską, Śląską (z włączeniem tych ulic) oraz terenem należącym do Polskich Linii Kolejowych pomiędzy ulicami Śląską a Kołobrzeską,
- 7) we Wrzeszczu na obszarze nie szerszym, niż ograniczony następującymi ulicami (Sektor CX): Białą, Wyspiańskiego, Danusi z włączeniem tych ulic oraz Waryńskiego z wyłączeniem tej ulicy,
- 8) w Brzeźnie na obszarze nie szerszym, niż ograniczony następującymi ulicami (Sektor DB): Walecznych, Południową, Brzeźnieńską (z włączeniem tych ulic), Hallera (z wyłączeniem tej ulicy), Wczasy, Dworską (z włączeniem tych ulic),
- 9) ⁽⁷⁾ w Oliwie na obszarze nie szerszym, niż ograniczony następującymi ulicami (Sektor BO): Macierzy Szkolnej, Wita Stwosza od Macierzy Szkolnej do nasypu PKM (z wyłączeniem tych ulic), terenem nie będącym drogą publiczną - nasyp linii PKM, terenem nie będącym drogą publiczną należącym do Polskich Linii Kolejowych, granicą Miast Gdańsk-Sopot, Czyżewskiego, Bobrową, Jelenią, Czyżewskiego, Sobolową, Jelenią, Zubrową,

- Czyżewskiego, Zajęczą, Sarnią, Czyżewskiego, Karpacką, Czyżewskiego, Gdańca, Czyżewskiego, Tatrzańską, Czyżewskiego, Opacką, Spacerową, Karwieńską (z włączeniem tych ulic), terenem nie będącym drogą publiczną należącym do Z00, Bytowską, Kwietną, Świerkową, Podhalańską, Słoneczną, Podhalańską, Leśną, Podhalańską, Polanki (z włączeniem tych ulic),
- 10) ⁽⁸⁾ w Jelitkowie na obszarze nie szerszym, niż ograniczony następującymi ulicami (Sektor AJ): Jelitkowską, Kapliczną, Nadmorską, Piastowską od Nr 175 do Wypoczynkowej, Wypoczynkową (z włączeniem tych ulic).
3. ⁽⁹⁾ (skreślony).
4. Opłaty za postój pojazdów samochodowych na drogach publicznych na terenie Miasta Gdańska w Strefie Płatnego Parkowania pobiera się:
- 1) ⁽¹⁰⁾ od poniedziałku do piątku w godzinach:
- a) od 9:00 do 17:00 na obszarach Śródmieścia, Wrzeszcza, i Jelitkowa, określonych w ust. 2 pkt 1, 2, 4, i 10,
- b) od 9:00 do 15:00 na obszarach Siedlec, w dzielnicy Aniołki, Przymorza i Oliwy określonych w ust. 2 pkt 3, 5, 6 i 9,
- c) od 10:00 do 18:00 na obszarze Brzeźna określonym w ust. 2 pkt 8.
- 2) we wtorki i piątki od 7:00 do 15:00 na obszarze Wrzeszcza określonym w ust. 2 pkt 7.
5. W święta ustawowe przypadające od poniedziałku do piątku nie pobiera się opłat za postój pojazdów samochodowych na drogach publicznych na terenie Miasta Gdańska w Strefie Płatnego Parkowania.

§ 2. Użyte w uchwale terminy oznaczają:

- 1) ⁽¹¹⁾ SPP - Strefa Płatnego Parkowania,
- 2) sektor - obszar wydzielony w Strefie Płatnego Parkowania w granicach wyznaczonych zgodnie z § 1 ust. 1 i 2,
- 3) ⁽¹²⁾ zarząd drogi - Gdański Zarząd Dróg i Zieleni,
- 4) ⁽¹³⁾ (skreślony),
- 5) ⁽¹⁴⁾ Kontroler Strefy Płatnego Parkowania - osoba, do obowiązku której należy stwierdzenie powstania obowiązku wniesienia opłaty dodatkowej w trakcie kontrolowania pojazdów unieruchomionych w Strefie Płatnego Parkowania w czasie dłuższym niż 1 minuta, gdy unieruchomienie to nie wynika z warunków ruchu lub przepisów ruchu drogowego,
- 6) motocykl wielośladowy - motocykl z wózkiem bocznym, pojazd trójkołowy otwarty z symetrycznym rozmieszczeniem kół, quad,
- 7) ⁽¹⁵⁾ automat parkingowy - urządzenie wydające bilet/kwit parkingowy potwierdzający dokonanie opłaty za postój pojazdu samochodowego o określonym numerze rejestracyjnym w SPP. Automat parkingowy pobiera opłatę dokonywaną za pomocą obiegowych monet 10, 20, 50 groszowych i 1, 2, 5 złotych z wyłączeniem monet okolicznościowych, z wykorzystaniem kart płatniczych oraz z wykorzystaniem telefonu komórkowego (BLIK). Naliczenie opłaty przez automat parkingowy następuje narastająco po każdej wniesionej monecie lub impulsie o określonej wartości pieniężnej w wysokościach właściwych dla poszczególnych odcinków czasowych wyznaczonych w taryfie, która jest określona w § 3 ust. 1,
- 8) ⁽¹⁶⁾ system rozliczeń transakcji mobilnych - system umożliwiający wnoszenie za pomocą telefonu komórkowego, internetu opłat jednorazowych za postój pojazdów samochodowych. Opłata przesyłowa ponoszona przez kierowcę za tą usługę (pobierana równoległe z opłatą taryfową określoną w § 3 ust. 1) stanowi przychód operatora tego systemu,
- 9) karta parkingowa - karta parkingowa osoby niepełnosprawnej wzoru Unii Europejskiej,
- 10) zastrzeżone stanowisko postojowe (dla osoby niepełnosprawnej) - miejsce oznakowane znakiem D-18a "Parking miejsce zastrzeżone" z tabliczką T-29 informującą o miejscach dla pojazdów przewożących lub kierowanych przez osoby niepełnosprawne o obniżonej sprawności ruchowej,
- 11) ⁽¹⁷⁾ kierujący, pojazdem samochodowym oznaczonym identyfikatorem "N+", legitymujący się orzeczeniem zaliczającym do znacznego stopnia niepełnosprawności - osoba której niepełnosprawność powoduje istotne trudności w poruszaniu się ale nie wyklucza zdolności do kierowania pojazdami samochodowymi (niepełnosprawność potwierdzona w orzeczeniu o niepełnosprawności lub o stopniu niepełnosprawności, kod R lub R i inny symbol, lub N, lub N i inny symbol) będąca właścicielem, współwłaścicielem lub użytkownikiem tego pojazdu,
- 12) pojazd techniczny - pojazd specjalny, samochód ciężarowy,
- 13) pojazd wykorzystywany do celów dyplomatycznych - pojazd oznakowany dyplomatycznymi/konsularnymi tablicami rejestracyjnymi z symbolami CD/CC

MAPA

grafika

Załącznik Nr 10 ⁽⁴⁹⁾

MAPA

grafika

Przypisy:

- ¹⁾ Tytuł zmieniony przez § 1 pkt 1 uchwały nr XXIV/663/16 z dnia 31 maja 2016 r. (Pomor.2016.2287) zmieniającej nin. uchwałę z dniem 9 lipca 2016 r.
- ²⁾ § 1 zmieniony przez § 1 pkt 2-10 uchwały nr XXIV/663/16 z dnia 31 maja 2016 r. (Pomor.2016.2287) zmieniającej nin. uchwałę z dniem 9 lipca 2016 r.
- ³⁾ § 1 ust. 1 zmieniony przez § 1 pkt 1 uchwały nr XXXVIII/1033/17 z dnia 25 kwietnia 2017 r. (Pomor.2017.1958) zmieniającej nin. uchwałę z dniem 7 czerwca 2017 r.
- ⁴⁾ w brzmieniu ustalonym przez §1 pkt 1) Uchwały Nr XLVI/1033/13 Rady Miasta Gdańska z dnia 28 listopada 2013 r. zmieniającej uchwałę w sprawie ustalenia strefy płatnego parkowania na drogach publicznych na terenie Miasta Gdańska, ustalenia stawek opłat za parkowanie pojazdów samochodowych w tej strefie oraz ustalenia sposobu pobierania opłat, która weszła w życie 31 grudnia 2013 r.
- ⁵⁾ § 1 ust. 2 pkt 4 zmieniony przez § 1 pkt 2 uchwały nr XXXVIII/1033/17 z dnia 25 kwietnia 2017 r. (Pomor.2017.1958) zmieniającej nin. uchwałę z dniem 7 czerwca 2017 r.
- ⁶⁾ § 1 ust. 2 pkt 6 zmieniony przez § 1 pkt 3 uchwały nr XXXVIII/1033/17 z dnia 25 kwietnia 2017 r. (Pomor.2017.1958) zmieniającej nin. uchwałę z dniem 7 czerwca 2017 r.
- ⁷⁾ § 1 ust. 2 pkt 9 zmieniony przez § 1 pkt 4 uchwały nr XXXVIII/1033/17 z dnia 25 kwietnia 2017 r. (Pomor.2017.1958) zmieniającej nin. uchwałę z dniem 7 czerwca 2017 r.
- ⁸⁾ § 1 ust. 2 pkt 10 dodany przez § 1 pkt 5 uchwały nr XXXVIII/1033/17 z dnia 25 kwietnia 2017 r. (Pomor.2017.1958) zmieniającej nin. uchwałę z dniem 7 czerwca 2017 r.
- ⁹⁾ § 1 ust. 3 skreślony przez § 1 pkt 6 uchwały nr XXXVIII/1033/17 z dnia 25 kwietnia 2017 r. (Pomor.2017.1958) zmieniającej nin. uchwałę z dniem 7 czerwca 2017 r.
- ¹⁰⁾ § 1 ust. 4 pkt 1 zmieniony przez § 1 pkt 7 i 8 uchwały nr XXXVIII/1033/17 z dnia 25 kwietnia 2017 r. (Pomor.2017.1958) zmieniającej nin. uchwałę z dniem 7 czerwca 2017 r.
- ¹¹⁾ § 2 pkt 1:
 - zmieniony przez § 1 pkt 11 uchwały nr XXIV/663/16 z dnia 31 maja 2016 r. (Pomor.2016.2287) zmieniającej nin. uchwałę z dniem 9 lipca 2016 r.
 - zmieniony przez § 1 pkt 9 uchwały nr XXXVIII/1033/17 z dnia 25 kwietnia 2017 r. (Pomor.2017.1958) zmieniającej nin. uchwałę z dniem 7 czerwca 2017 r.
- ¹²⁾ § 2 pkt 3 zmieniony przez § 1 pkt 10 uchwały nr XXXVIII/1033/17 z dnia 25 kwietnia 2017 r. (Pomor.2017.1958) zmieniającej nin. uchwałę z dniem 7 czerwca 2017 r.
- ¹³⁾ § 2 pkt 4 skreślony przez § 1 pkt 11 uchwały nr XXXVIII/1033/17 z dnia 25 kwietnia 2017 r. (Pomor.2017.1958) zmieniającej nin. uchwałę z dniem 7 czerwca 2017 r.
- ¹⁴⁾ § 2 pkt 5 zmieniony przez § 1 pkt 12 uchwały nr XXXVIII/1033/17 z dnia 25 kwietnia 2017 r. (Pomor.2017.1958) zmieniającej nin. uchwałę z dniem 7 czerwca 2017 r.
- ¹⁵⁾ § 2 pkt 7:
 - zmieniony przez § 1 pkt 41 uchwały nr XXIV/663/16 z dnia 31 maja 2016 r. (Pomor.2016.2287) zmieniającej nin. uchwałę z dniem 9 lipca 2016 r.
 - zmieniony przez § 1 pkt 1 uchwały nr XXXI/863/16 z dnia 24 listopada 2016 r. (Pomor.2016.4400) zmieniającej nin. uchwałę z dniem 28 grudnia 2016 r.
- ¹⁶⁾ § 2 pkt 8 zmieniony przez § 1 pkt 10 uchwały nr XXIV/663/16 z dnia 31 maja 2016 r. (Pomor.2016.2287) zmieniającej nin. uchwałę z dniem 9 lipca 2016 r.
- ¹⁷⁾ § 2 pkt 11 zmieniony przez § 1 pkt 12 uchwały nr XXIV/663/16 z dnia 31 maja 2016 r. (Pomor.2016.2287) zmieniającej nin. uchwałę z dniem 9 lipca 2016 r.
- ¹⁸⁾ dodany przez §1 pkt 4) Uchwały Nr XLVI/1033/13 Rady Miasta Gdańska z dnia 28 listopada 2013 r. zmieniającej

uchwałę w sprawie ustalenia strefy płatnego parkowania na drogach publicznych na terenie Miasta Gdańska, ustalenia stawek opłat za parkowanie pojazdów samochodowych w tej strefie oraz ustalenia sposobu pobierania opłat, która weszła w życie 31 grudnia 2013 r.

¹⁹⁾ § 2 pkt 16 zmieniony przez § 1 pkt 13 uchwały nr XXIV/663/16 z dnia 31 maja 2016 r. (Pomor.2016.2287) zmieniającej nin. uchwałę z dniem 9 lipca 2016 r.

²⁰⁾ § 2 pkt 17 dodany przez § 1 pkt 14 uchwały nr XXIV/663/16 z dnia 31 maja 2016 r. (Pomor.2016.2287) zmieniającej nin. uchwałę z dniem 9 lipca 2016 r.

²¹⁾ § 3 zmieniony przez § 1 pkt 10 i 15-19 uchwały nr XXIV/663/16 z dnia 31 maja 2016 r. (Pomor.2016.2287) zmieniającej nin. uchwałę z dniem 9 lipca 2016 r.

²²⁾ § 3 ust. 3 zmieniony przez § 1 pkt 13 uchwały nr XXXVIII/1033/17 z dnia 25 kwietnia 2017 r. (Pomor.2017.1958) zmieniającej nin. uchwałę z dniem 7 czerwca 2017 r.

²³⁾ w brzmieniu ustalonym przez §1 pkt 6) Uchwały Nr XLVI/1033/13 Rady Miasta Gdańska z dnia 28 listopada 2013 r. zmieniającej uchwałę w sprawie ustalenia strefy płatnego parkowania na drogach publicznych na terenie Miasta Gdańska, ustalenia stawek opłat za parkowanie pojazdów samochodowych w tej strefie oraz ustalenia sposobu pobierania opłat, która weszła w życie 31 grudnia 2013 r.

²⁴⁾ § 4 zmieniony przez § 1 pkt 10 i 20-22 uchwały nr XXIV/663/16 z dnia 31 maja 2016 r. (Pomor.2016.2287) zmieniającej nin. uchwałę z dniem 9 lipca 2016 r.

²⁵⁾ § 5 ust. 3 zmieniony przez § 1 pkt 23 uchwały nr XXIV/663/16 z dnia 31 maja 2016 r. (Pomor.2016.2287) zmieniającej nin. uchwałę z dniem 9 lipca 2016 r.

²⁶⁾ § 5 ust. 4 zmieniony przez § 1 pkt 24 uchwały nr XXIV/663/16 z dnia 31 maja 2016 r. (Pomor.2016.2287) zmieniającej nin. uchwałę z dniem 9 lipca 2016 r.

²⁷⁾ § 6 ust. 1 zmieniony przez § 1 pkt 10 uchwały nr XXIV/663/16 z dnia 31 maja 2016 r. (Pomor.2016.2287) zmieniającej nin. uchwałę z dniem 9 lipca 2016 r.

²⁸⁾ § 6 ust. 2 zmieniony przez § 1 pkt 14 uchwały nr XXXVIII/1033/17 z dnia 25 kwietnia 2017 r. (Pomor.2017.1958) zmieniającej nin. uchwałę z dniem 7 czerwca 2017 r.

²⁹⁾ § 6 ust. 5 zmieniony przez § 1 pkt 10 uchwały nr XXIV/663/16 z dnia 31 maja 2016 r. (Pomor.2016.2287) zmieniającej nin. uchwałę z dniem 9 lipca 2016 r.

³⁰⁾ § 7 ust. 1 pkt 3 dodany przez § 1 pkt 2 uchwały nr XXXI/863/16 z dnia 24 listopada 2016 r. (Pomor.2016.4400) zmieniającej nin. uchwałę z dniem 28 grudnia 2016 r.

³¹⁾ § 7 ust. 2 zmieniony przez § 1 pkt 10 uchwały nr XXIV/663/16 z dnia 31 maja 2016 r. (Pomor.2016.2287) zmieniającej nin. uchwałę z dniem 9 lipca 2016 r.

³²⁾ § 7 ust. 4 zmieniony przez § 1 pkt 25 uchwały nr XXIV/663/16 z dnia 31 maja 2016 r. (Pomor.2016.2287) zmieniającej nin. uchwałę z dniem 9 lipca 2016 r.

³³⁾ § 8 zmieniony przez § 1 pkt 10, 20 i 26-38 uchwały nr XXIV/663/16 z dnia 31 maja 2016 r. (Pomor.2016.2287) zmieniającej nin. uchwałę z dniem 9 lipca 2016 r.

³⁴⁾ § 8 ust. 10:

- zmieniony przez § 1 pkt 3 uchwały nr XXXI/863/16 z dnia 24 listopada 2016 r. (Pomor.2016.4400) zmieniającej nin. uchwałę z dniem 28 grudnia 2016 r.

- zmieniony przez § 1 pkt 15 uchwały nr XXXVIII/1033/17 z dnia 25 kwietnia 2017 r. (Pomor.2017.1958) zmieniającej nin. uchwałę z dniem 7 czerwca 2017 r.

³⁵⁾ dodany przez §1 pkt 10 Uchwały Nr XLVI/1033/13 Rady Miasta Gdańska z dnia 28 listopada 2013 r. zmieniającej uchwałę w sprawie ustalenia strefy płatnego parkowania na drogach publicznych na terenie Miasta Gdańska, ustalenia stawek opłat za parkowanie pojazdów samochodowych w tej strefie oraz ustalenia sposobu pobierania opłat, która weszła w życie 31 grudnia 2013 r.

³⁶⁾ § 8 ust. 21 pkt 1 lit. b zmieniona przez § 1 pkt 16 uchwały nr XXXVIII/1033/17 z dnia 25 kwietnia 2017 r. (Pomor.2017.1958) zmieniającej nin. uchwałę z dniem 7 czerwca 2017 r.

³⁷⁾ § 8 ust. 21 pkt 2 lit. b zmieniona przez § 1 pkt 17 uchwały nr XXXVIII/1033/17 z dnia 25 kwietnia 2017 r. (Pomor.2017.1958) zmieniającej nin. uchwałę z dniem 7 czerwca 2017 r.

³⁸⁾ § 9 ust. 1 zmieniony przez § 1 pkt 10 uchwały nr XXIV/663/16 z dnia 31 maja 2016 r. (Pomor.2016.2287) zmieniającej nin. uchwałę z dniem 9 lipca 2016 r.

³⁹⁾ § 9 ust. 2 zmieniony przez § 1 pkt 10 uchwały nr XXIV/663/16 z dnia 31 maja 2016 r. (Pomor.2016.2287) zmieniającej nin. uchwałę z dniem 9 lipca 2016 r.

⁴⁰⁾ § 9 ust. 3 zmieniony przez § 1 pkt 10 uchwały nr XXIV/663/16 z dnia 31 maja 2016 r. (Pomor.2016.2287)

zmieniającej nin. uchwałę z dniem 9 lipca 2016 r.

⁴¹⁾ § 9 ust. 6 zmieniony przez § 1 pkt 10 uchwały nr XXIV/663/16 z dnia 31 maja 2016 r. (Pomor.2016.2287)

zmieniającej nin. uchwałę z dniem 9 lipca 2016 r.

⁴²⁾ w brzmieniu ustalonym przez §1 pkt 5 Uchwały Nr LIII/1213/14 Rady Miasta Gdańska z dnia 29 maja 2014 r. zmieniającej uchwałę w sprawie ustalenia strefy płatnego parkowania na drogach publicznych na terenie Miasta Gdańska, ustalenia stawek opłat za parkowanie pojazdów samochodowych w tej strefie oraz ustalenia sposobu pobierania opłat, która weszła w życie 3 lipca 2014 r.

⁴³⁾ Załącznik nr 2 zmieniony przez § 1 pkt 39 uchwały nr XXIV/663/16 z dnia 31 maja 2016 r. (Pomor.2016.2287) zmieniającej nin. uchwałę z dniem 9 lipca 2016 r.

⁴⁴⁾ Załącznik nr 3 zmieniony przez § 1 pkt 39 uchwały nr XXIV/663/16 z dnia 31 maja 2016 r. (Pomor.2016.2287) zmieniającej nin. uchwałę z dniem 9 lipca 2016 r.

⁴⁵⁾ Załącznik nr 4:

- zmieniony przez § 1 pkt 39 uchwały nr XXIV/663/16 z dnia 31 maja 2016 r. (Pomor.2016.2287) zmieniającej nin. uchwałę z dniem 9 lipca 2016 r.

- zmieniony przez § 1 pkt 18 uchwały nr XXXVIII/1033/17 z dnia 25 kwietnia 2017 r. (Pomor.2017.1958) zmieniającej nin. uchwałę z dniem 7 czerwca 2017 r.

⁴⁶⁾ Załącznik nr 5 zmieniony przez § 1 pkt 39 uchwały nr XXIV/663/16 z dnia 31 maja 2016 r. (Pomor.2016.2287) zmieniającej nin. uchwałę z dniem 9 lipca 2016 r.

⁴⁷⁾ Załącznik nr 8 dodany przez § 1 pkt 40 uchwały nr XXIV/663/16 z dnia 31 maja 2016 r. (Pomor.2016.2287) zmieniającej nin. uchwałę z dniem 9 lipca 2016 r.

⁴⁸⁾ Załącznik nr 9:

- dodany przez § 1 pkt 40 uchwały nr XXIV/663/16 z dnia 31 maja 2016 r. (Pomor.2016.2287) zmieniającej nin. uchwałę z dniem 9 lipca 2016 r.

- zmieniony przez § 1 pkt 19 uchwały nr XXXVIII/1033/17 z dnia 25 kwietnia 2017 r. (Pomor.2017.1958) zmieniającej nin. uchwałę z dniem 7 czerwca 2017 r.

⁴⁹⁾ Załącznik nr 10 dodany przez § 1 pkt 20 uchwały nr XXXVIII/1033/17 z dnia 25 kwietnia 2017 r. (Pomor.2017.1958) zmieniającej nin. uchwałę z dniem 7 czerwca 2017 r.

Zarządzenie Nr 915/14
Prezydenta Miasta Gdańska
z dnia 4 lipca 2014 r.

zmieniające zarządzenie w sprawie wydawania i użytkowania Identyfikatorów GM
uprawniających do wjazdu do strefy ograniczonej dostępności na obszarze Głównego Miasta

Na podstawie art. 31 w zw. z art. 11 a ust. 3 ustawy z dnia 8 marca 1990 r. o samorządzie gminnym (t.j. Dz. U. z 2013 r. poz. 594, 1318, z 2014 r. poz. 379) art. 10 ust. 6 ustawy z dnia 20 czerwca 1997 r. – Prawo o ruchu drogowym (t.j. Dz. U. z 2012 r. poz. 1137, 1448, z 2013 r. poz. 700, 991, 1446, 1611, z 2014 r. poz. 312, 486, 529)

zarządza się co następuje:

§ 1

W Zarządzeniu Nr 34/14 Prezydenta Miasta Gdańska z dnia 10 stycznia 2014 r. w sprawie wydawania i użytkowania Identyfikatorów GM uprawniających do wjazdu do strefy ograniczonej dostępności na obszarze Głównego Miasta, zmienionym Zarządzeniem Nr 107/14 Prezydenta Miasta Gdańska z dnia 31 stycznia 2014 r. wprowadza się następujące zmiany:

1. § 1 otrzymuje brzmienie:

”

§ 1

W związku z zatwierdzonym projektem organizacji ruchu na Głównym Mieście, który wprowadza zakaz ruchu w miejscach oznaczonych znakiem B-1 „zakaz ruchu w obu kierunkach” i dotyczy ulic znajdujących się pomiędzy: ul. Ogarną, Podgarbary, Wełniarską, Teatralną, Latarnianą, Szeroką, rzeką Stara Motława (z wyłączeniem ulicy Ogarnej, Szerokiej i Teatralnej),

a także w związku z tym, że zakaz ruchu nie dotyczy pojazdów z Identyfikatorem GM, taxi, autobusów komunikacji miejskiej, rowerów, motorowerów, pojazdów służbowych Policji, pojazdów służbowych Straży Miejskiej, karettek pogotowia, gości hotelowych (na podstawie wydrukowanej, ważnej rezerwacji), pojazdów z Identyfikatorem R, posiadaczy ważnych abonamentów Straży Miejskiej

wprowadza się Regulamin wydawania i użytkowania Identyfikatorów GM uprawniających do wjazdu do strefy ograniczonej dostępności na obszarze Głównego Miasta, stanowiący Załącznik Nr 1 do niniejszego zarządzenia.”

2. zmienia się treść Załącznika Nr 1 do zarządzenia zgodnie z Załącznikiem Nr 1 do niniejszego zarządzenia.

§ 2

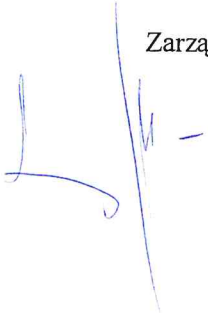
Zarządzenie podlega ogłoszeniu na tablicach ogłoszeń, w prasie lokalnej oraz na stronie internetowej Urzędu Miasta Gdańska.

§ 3

Zarządzenie wchodzi w życie z dniem podpisania.

PREZYDENT MIASTA GDAŃSKA

/-/ Paweł Adamowicz



**Zarządzenie Nr 107/14
Prezydenta Miasta Gdańska
z dnia 31 stycznia 2014 r.**

**zmieniające zarządzenie w sprawie wydawania i użytkowania Identyfikatorów GM
uprawniających do wjazdu do strefy ograniczonej dostępności na obszarze Głównego Miasta**

Na podstawie art. 31 w zw. z art. 11 a ust. 3 ustawy z dnia 8 marca 1990 r. o samorządzie gminnym (t.j. Dz. U. z 2013 r. poz. 594, 1318.) art. 10 ust. 6 ustawy z dnia 20 czerwca 1997 r. – Prawo o ruchu drogowym (t.j. Dz. U. z 2012 r. poz. 1137, 1448, z 2013 r. poz. 700, 991, 1446, 1611)

zarządza się co następuje:

§ 1

W Zarządzeniu Nr 34/14 Prezydenta Miasta Gdańska z dnia 10 stycznia 2014 r. w sprawie wydawania i użytkowania Identyfikatorów GM uprawniających do wjazdu do strefy ograniczonej dostępności na obszarze Głównego Miasta wprowadza się następujące zmiany:

1. zmienia się treść Załącznika Nr 1 do zarządzenia zgodnie z Załącznikiem Nr 1 do niniejszego zarządzenia.

§ 2

Zarządzenie podlega ogłoszeniu na tablicach ogłoszeń, w prasie lokalnej oraz na stronie internetowej Urzędu Miasta Gdańska.

§ 3

Zarządzenie wchodzi w życie z dniem podpisania.

PREZYDENT MIASTA GDAŃSKA
z up.
/-/ Maciej Lisicki
ZASTĘPCA PREZYDENTA MIASTA GDAŃSKA

Zarządzenie Nr 34/14
Prezydenta Miasta Gdańska
z dnia 10 stycznia 2014 r.

**w sprawie wydawania i użytkowania Identyfikatorów GM uprawniających do wjazdu
do strefy ograniczonej dostępności na obszarze Głównego Miasta**

Na podstawie art. 31 w zw. z art. 11 a ust. 3 ustawy z dnia 8 marca 1990 r. o samorządzie gminnym (Dz. U. z 2001 r. nr 142, poz. 1691 z późn. zm) art. 10 ust. 6 ustawy z dnia 20 czerwca 1997 r. – Prawo o ruchu drogowym (tj. Dz. U. z 2012 r. Nr 1137 z późn. zm.)

zarządza się co następuje:

§ 1

W związku z zatwierdzonym projektem organizacji ruchu na Głównym Mieście, który wprowadza zakaz ruchu w miejscach oznaczonych znakiem B-1 „zakaz ruchu w obu kierunkach” i dotyczy ulic znajdujących się pomiędzy: ul. Ogarną, Podgarbary, Wełniarską, Teatralną, Latarnianą, Szeroką, rzeką Stara Motława (z wyłączeniem ulicy Ogarnej, Szerokiej i Teatralnej),

a także w związku z tym, że zakaz ruchu nie dotyczy pojazdów z Identyfikatorem GM, taxi, autobusów komunikacji miejskiej, rowerów, pojazdów służbowych Policji, pojazdów służbowych Straży Miejskiej, karetek pogotowia, gości hotelowych (na podstawie wydrukowanej, ważnej rezerwacji), pojazdów z Identyfikatorem R, posiadaczy ważnych abonamentów Straży Miejskiej

wprowadza się Regulamin wydawania i użytkowania Identyfikatorów GM uprawniających do wjazdu do strefy ograniczonej dostępności na obszarze Głównego Miasta, stanowiący Załącznik Nr 1 do niniejszego zarządzenia.

§ 2

Wykonanie Zarządzenia powierza się Dyrektorowi Zarządu Dróg i Zieleni w Gdańsku.

§ 3

Zarządzenie podlega ogłoszeniu na tablicach ogłoszeń, w prasie lokalnej oraz na stronie internetowej Urzędu Miasta Gdańska.

§ 4

Zarządzenie wchodzi w życie z dniem podpisania.

PREZYDENT MIASTA GDAŃSKA

/-/ Paweł Adamowicz

Załącznik nr 6 do Polityki parkingowej

1. Sumaryczne zestawienie liczby miejsc parkingowych dla poszczególnych **Parkingów kubaturowych**

liczba miejsc parkingowych dla poszczególnych **Lokalizacji**

Lokalizacja	liczba miejsc parkingowych
Podwale Przedmiejske	1351
Podwale Staromiejskie	1584
Targ Węglowy	1459
Długie Ogrody	1106

2. Sumaryczne zestawienie liczby miejsc parkingowych dla poszczególnych konfiguracji **Parkingów kubaturowych**

Strefa buforowa Lokalizacji przy ul. Długie Ogrody nie pokrywa się z innymi strefami buforowymi. Strefy buforowe pozostałych lokalizacji zachodzą na siebie, co powoduje, że łączna liczba miejsc parkingowych w połączonych strefach nie jest równa sumie liczby miejsc parkingowych poszczególnych Lokalizacji

Lokalizacja	Czy dana lokalizacja jest uwzględniana w sumie miejsc parkingowych			
	TAK	NIE	TAK	TAK
Podwale Przedmiejske	TAK	NIE	TAK	TAK
Podwale Staromiejskie	TAK	TAK	NIE	TAK
Targ Węglowy	TAK	TAK	TAK	NIE
łączna liczba miejsc parkingowych	3338	2278	2291	2707

4-

